

Dell SE2222H/SE2222HV

Dell upravitelj zaslona
Korisnički priručnik

Model monitora: SE2222H/SE2222HV
Regulatorni model: SE2222Hf, SE2222HVf, SE2222Ht





NAPOMENA: NAPOMENA ukazuje na važne informacije koje vam pomažu da bolje koristite vaše računalo.

© 2021 Dell Inc. ili njegove podružnice Sva prava pridržana.

Dell, EMC i ostali trgovački znakovi su trgovački znakovi tvrtke Dell Inc. ili njezine podružnice. Ostali trgovački znakovi su trgovački znakovi pripadajućih vlasnika.

2021 - 04

Rev. A00

2 |

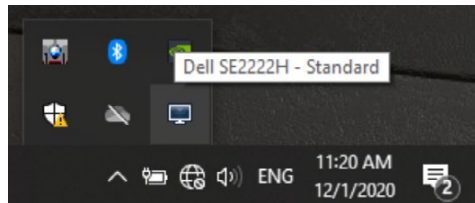
Sadržaj

Pregled.....	4
Uporaba dijaloškog okvira za Brze postavke	5
Podešavanje osnovnih funkcija zaslona	7
Dodjeljivanje unaprijed postavljenih načina rada aplikacijama	8
Organiziranje prozora pomoću funkcije Jednostavnog aranžiranja	9
Upravljanje s više video ulaza	12
Vraćanje položaja aplikacija.....	14
Pridruživanje DDM-a aktivnim prozorima (Samo Windows 10)	16
Primjena značajki za očuvanje energije.....	17
Ostale tipke prečaca	17
Rješavanje problema	18

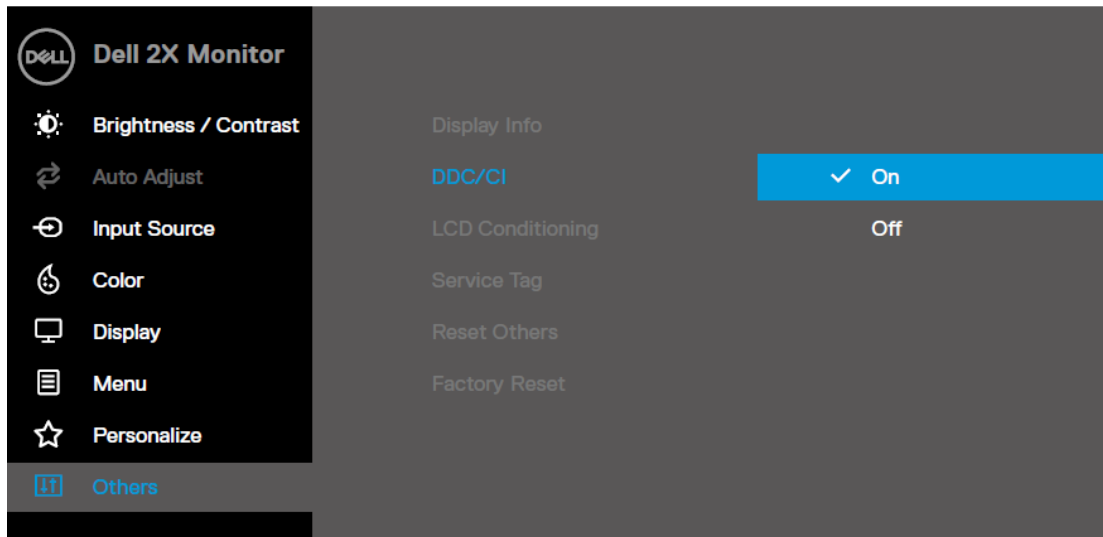


Pregled

Dell upravitelj zaslona je Microsoft Windows aplikacija koja se koristi za upravljanje monitorom ili skupinom monitora. Ona omogućuje ručno prilagođavanje prikazane slike, dodjelu automatskih postavki, upravljanje energijom, organizaciju prozora, rotaciju slike i druge značajke na odabranim Dell monitorima. Nakon instalacije, Dell upravitelj zaslona će se pokrenuti svaki put kada se sustav pokrene i postaviti će ikonu u traku s obavijestima. Podaci o monitorima povezanim sa sustavom prikazuju se kada se strelica miša drži iznad ikone u traci.

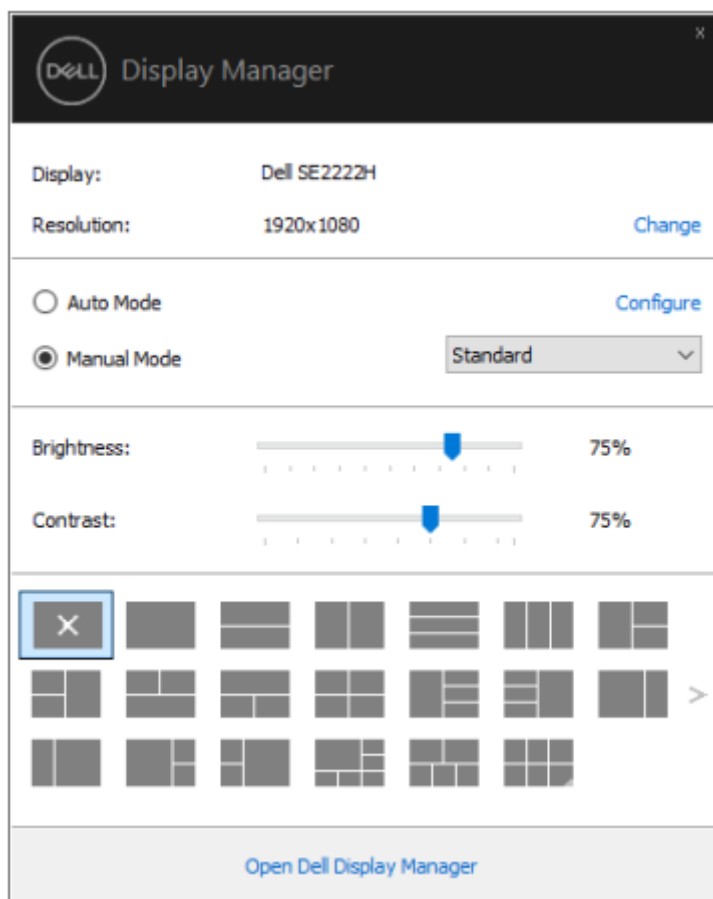


NAPOMENA: Dell upravitelj zaslona koristi DDC/CI kanal za komunikaciju s monitorom. Pazite da DDC/CI bude omogućen u izborniku kao u nastavku.



Uporaba dijaloškog okvira za Brze postavke

Kliknite ikonu aplikacije Dell upravitelj zaslona u traci s obavijestima za otvaranje dijaloškog okvira **Brze postavke**. Kada je na računalo povezano više podržanih Dell modela, određeni ciljni monitor može se odabrati pomoću izbornika. Dijaloški okvir **Brze postavke** omogućuje praktično podešavanje razine svjetline i kontrasta na monitoru. Možete odabrati **Ručni način rada** ili **Automatski način rada** i razlučivost zaslona može se promijeniti.



Dijaloški okvir **Brze postavke** također pruža pristup naprednom korisničkom sučelju aplikacije Dell upravitelj zaslona koje se koristi za prilagođavanje osnovnih funkcija, konfiguraciju automatskog načina rada i pristup ostalim značajkama.





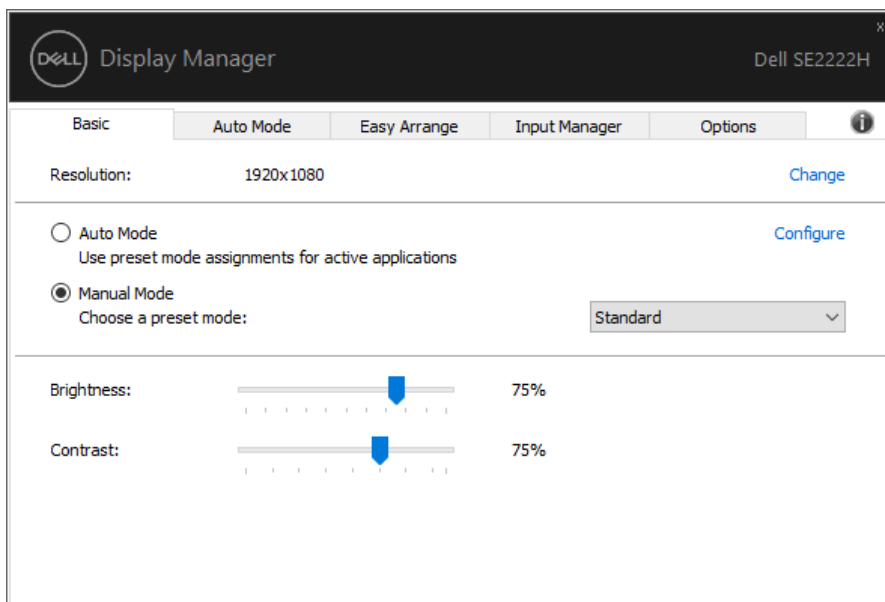
NAPOMENA:

Značajka	Funkcija	Opis
Brzi DDM Pristup	Tipka za brzo Pozivanje DDM UI	<ul style="list-style-type: none">· Ctrl+Shift+D· Koristite tipku Page Up/Page Down ili kliknite na ">" za prebacivanje kroz sve formate Jednostavnog aranžiranja.
	Upravljajte jednim monitorom u postavi s više monitora	<ul style="list-style-type: none">· Odaberite monitor iz padajućeg izbornika, uz odabrani monitor prikazuje se Dell logotip.· Odaberite funkciju samoprovjere značajki.· Pomaknite DDM UI na monitor za upravljanje.· Pritisnite Ctrl+Shift+D kako biste podigli miniUI ispod pokazivača miša.

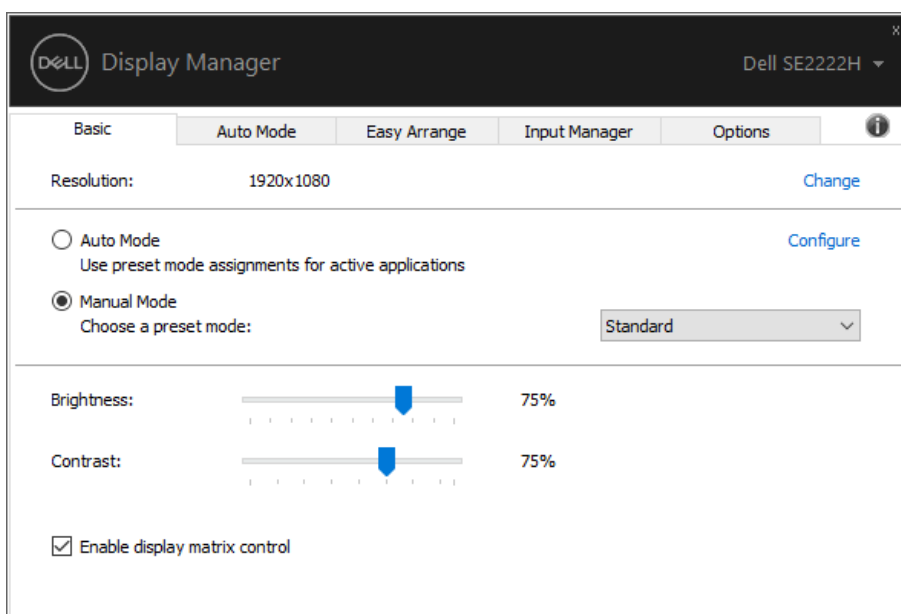


Podešavanje osnovnih funkcija zaslona

Možete odabrati **Ručni način rada** koji vam omogućuje ručni odabir gotovog načina rada ili možete odabrati **Automatski način rada** koji aktivira gotovi načina rada na temelju aktivne aplikacije. Prikazuje se poruka na zaslonu koja prikazuje trenutni unaprijed postavljeni način rada, kad god se on promijeni. Na odabranom monitoru se **Svjetlina** i **Kontrast** mogu također podešavati izravno u kartici **Osnove**.



NAPOMENA: Kada je povezano više Dell monitora, odaberite “Omogući upravljanje matricom zaslona” radi aktiviranja svjetline, kontrasta i unaprijed podešenih boja na svim monitorima.



Dodjeljivanje unaprijed postavljenih načina rada aplikacijama

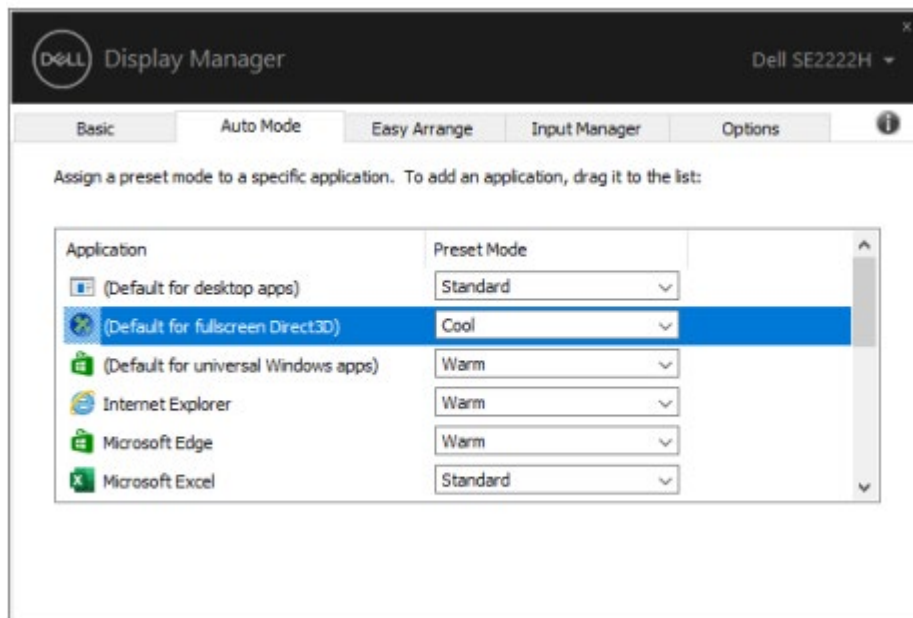
Kartica **Automatski način rada** omogućuje povezivanje određenog **Unaprijed postavljenog načina rada** s određenom aplikacijom i automatsku primjenu. Kad je **Automatski način rada** omogućen, aplikacija Dell upravitelj zaslona automatski će se prebaciti u odgovarajući **Unaprijed postavljeni način rada** svaki put kada se aktivira povezana aplikacija. **Unaprijed postavljeni način rada** dodijeljen određenoj aplikaciji može biti isti na svakom povezanom monitoru ili se može razlikovati od monitora do monitora.

Aplikacija Dell upravitelj zaslona je unaprijed konfigurirana za brojne popularne aplikacije. Za dodavanje nove aplikacije na popis dodjeljivanja jednostavno prevucite aplikaciju s radne površine, Windows Start izbornika ili druge lokacije i otpustite ju na trenutni popis.



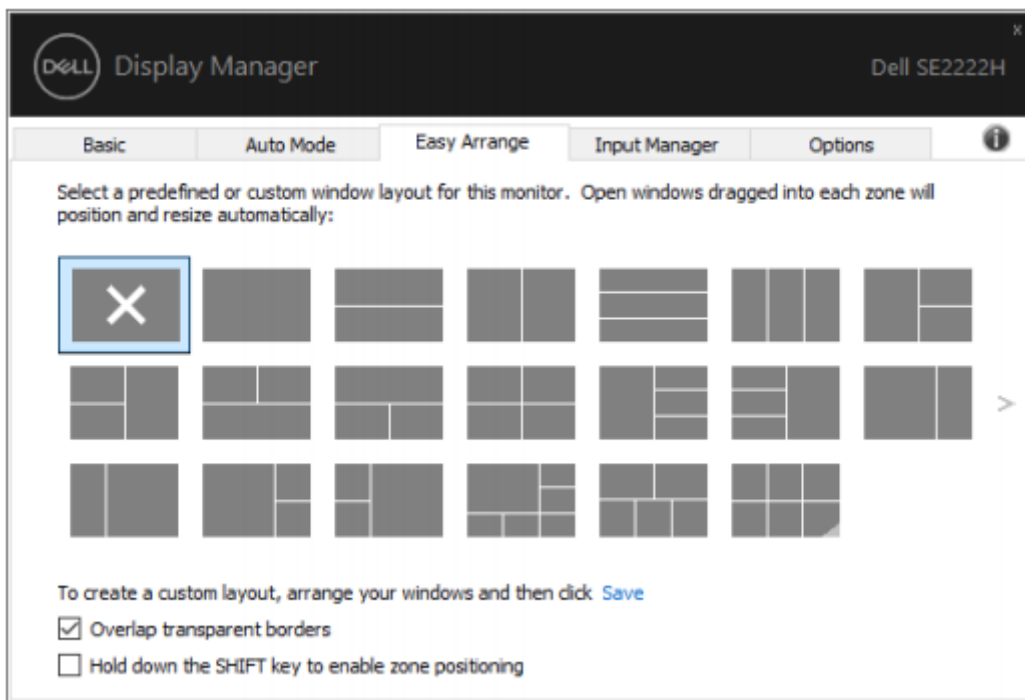
NAPOMENA: Dodjele Unaprijed postavljenog načina rada za serijske datoteke, skripte i učitavače, kao i datoteke koje nisu izvršne, npr. zip archive ili zapakirane datoteke, nisu podržane.

Također možete konfigurirati Unaprijed podešeni način rada za igre da se koristi svaki put kada se izvodi aplikacija Direct3D na punom zaslonu. Ako želite onemogućiti aplikaciju da koristi način rada, dodijelite joj drugi unaprijed podešeni način rada.



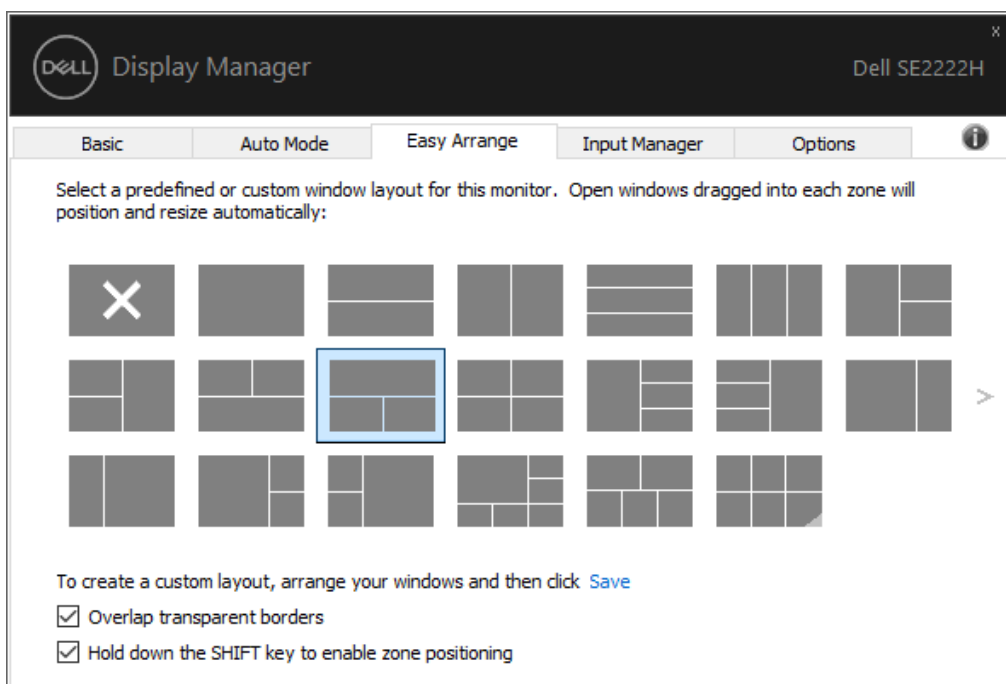
Organiziranje prozora pomoću funkcije Jednostavnog aranžiranja

Jednostavno aranžiranje pomaže u efikasnom organiziranju prozora aplikacije na radnoj površini. Prvo odaberite unaprijed definirani izgled koji odgovara onome što radite, zatim samo trebate povući prozore aplikacije u definirane zone. Pritisnite “>” ili tipkama Page Up/Page Down pronađite više izgleda. Ako želite izraditi prilagođeni izgled, aranžirajte otvorene prozore i zatim kliknite **Spremi**.

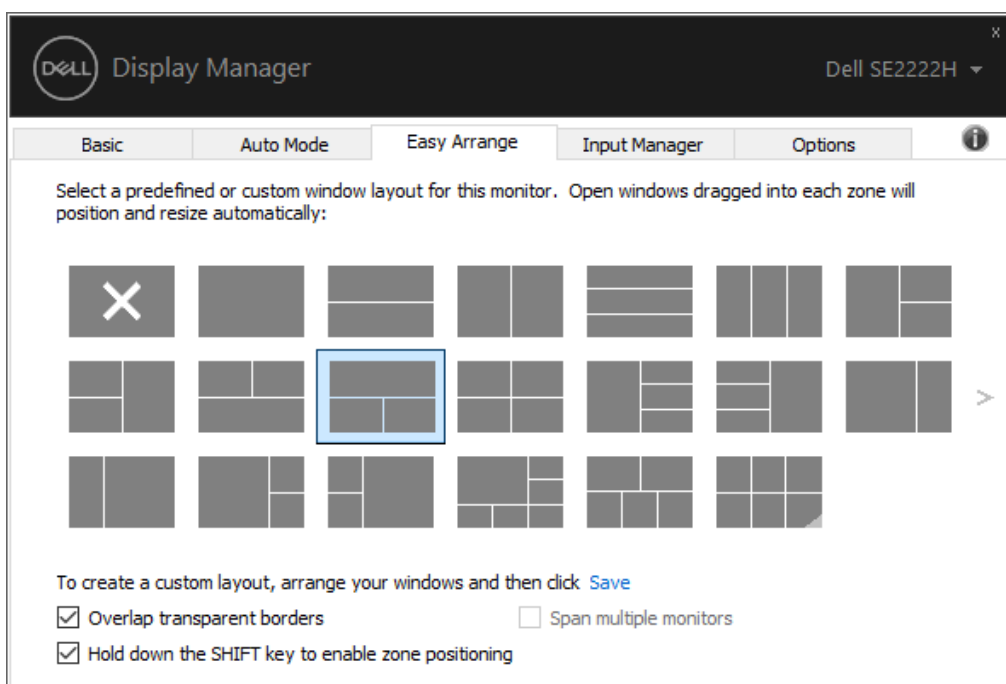


Za Windows 10, možete koristiti različite izgled prozora za svaku virtualnu radnu površinu. Ako koristite funkciju Windows snap, možete odabrati “**Držite pritisnutom tipku SHIFT da omogućite pozicioniranje zona**”. Time se daje prioritet funkciji Windows snap u odnosu na funkciju **Jednostavnog aranžiranja**. Zatim trebate pritisnuti tipku Shift radi korištenja pozicioniranja **Jednostavnog aranžiranja**.





Ako koristite više monitora u nizu ili matrici, izgled **Jednostavnog aranžiranja** može se koristiti na svim monitorima kao na jednoj radnoj površini. Odaberite “**Rasporedi na više monitora**” kako biste omogućili tu funkciju. Monitore trebate propisno aranžirati kako bi bili učinkoviti.



NAPOMENA: Neka aplikacija zahtijeva minimalnu učinkovitu rezoluciju za svoj prozor. Aplikacija se možda neće smjestiti u zonu Jednostavnog aranžiranja ako je zona manja od potrebne veličine prozora.



Postoji više naprednih načina za korištenje funkcije **Jednostavnog aranžiranja**. Pogledajte tablicu ispod.

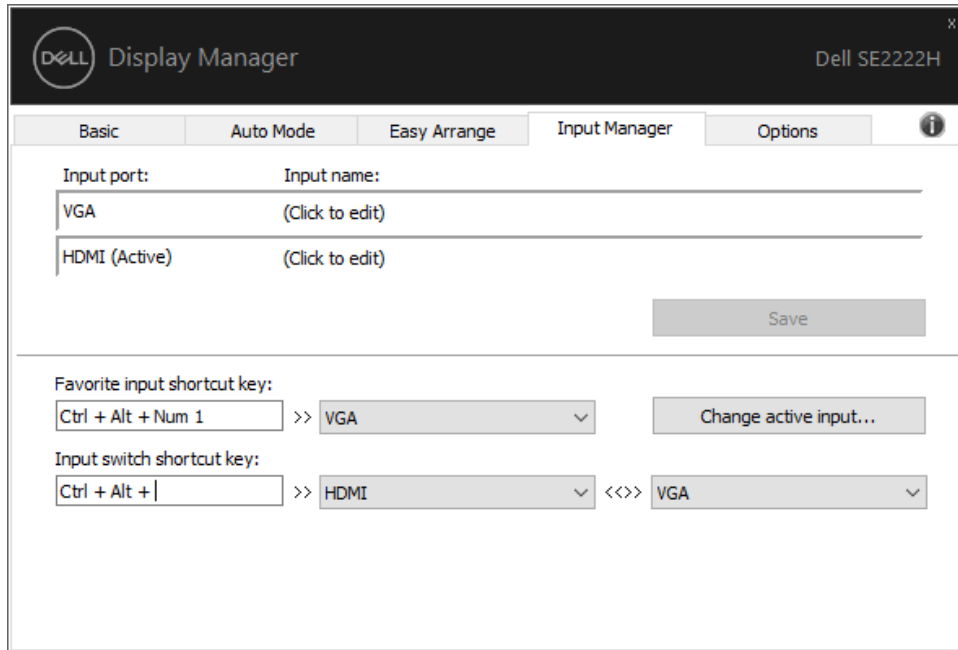
Značajka	Funkcija	Opis
Poboljšano Jednostavno aranžiranje	Korisnički formati	<ul style="list-style-type: none">· Spremite i imenujte 5 korisničkih uzoraka za Jednostavno aranžiranje.· Konfigurirajte x*y uzoraka.
	5 MRU (nedavno korištenih) formata	<ul style="list-style-type: none">· Pritisnite Ctrl+Shift+Home za prebacivanje između posljednjih 5 korištenih MRU formata.
	Leteća promjena veličine particije	<ul style="list-style-type: none">· Pritisnite Ctrl dok mijenjate veličinu formata Jednostavnog aranžiranja kako biste podesili veličinu i broj ćelija formata.· Novonastali uzorak Jednostavnog aranžiranja sprema se u položaj ikone Jednostavnog aranžiranja.· Pritisnite i držite Ctrl i kliknite na ikonu podešenog formata kako bi se vratili u tvornički zadani format.



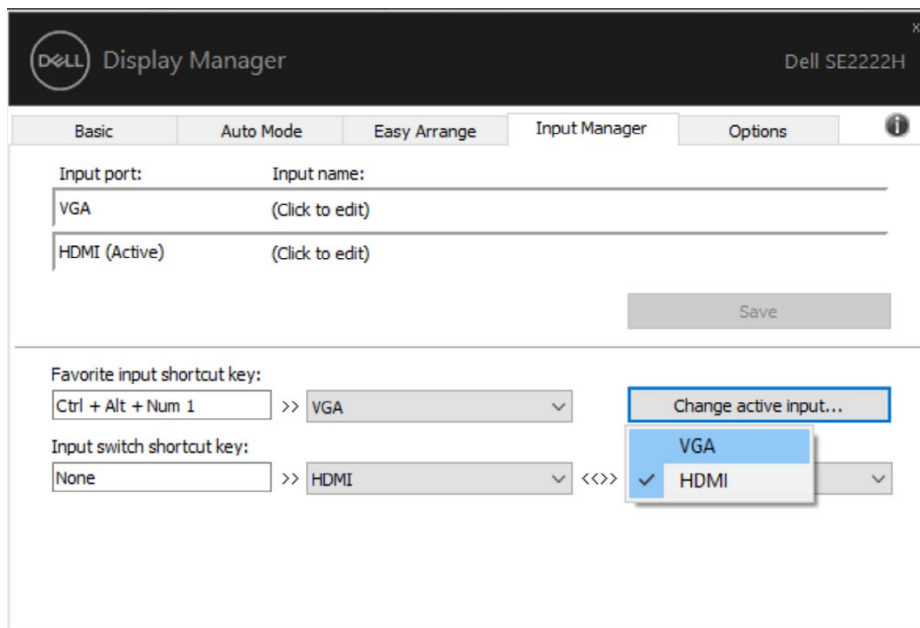
Upravljanje s više video ulaza

Kartica **Upravitelj ulaza** nudi praktične načine upravljanja za više video ulaza koji su spojeni na Dell monitor. Time se omogućava vrlo lako prebacivanje između ulaza tijekom rada s više računala. Navedeni su svi ulazni video priključci na monitoru. Svakom ulazu možete odrediti naziv po želji. Spremite promjene nakon uređivanja.

Možete definirati tipku prečaca za brzo prebacivanje na omiljeni ulaz i drugu tipku prečaca za brzo prebacivanje između dva ulaza, ako često radite s njima



Na padajućem izborniku možete odabrati bilo koji ulazni izvor.



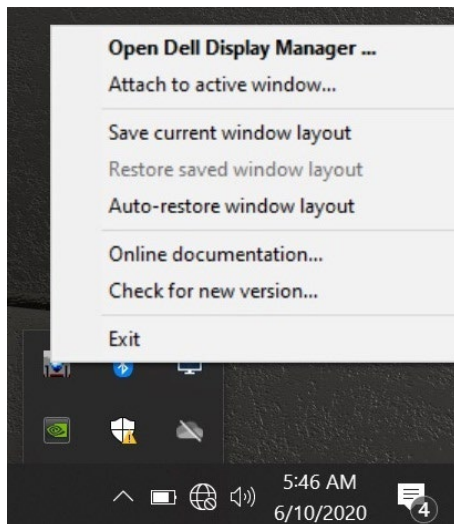
NAPOMENA: DDM komunicira s računalom čak i kada monitor prikazuje video s drugog računala. Možete instalirati DDM na računalo koje često koristite i s njega upravljati prebacivanjem ulaza.

Također, DDM možete instalirati na druga računala spojena na monitor.

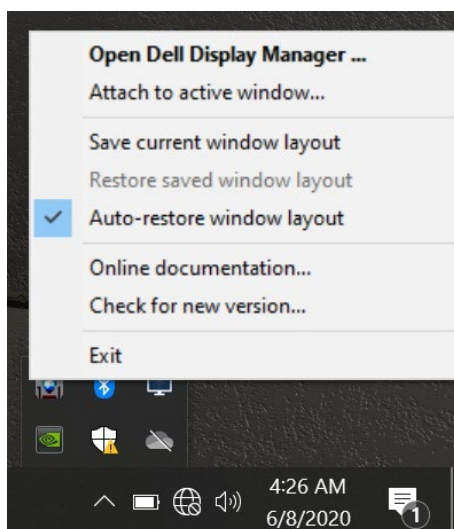


Vraćanje položaja aplikacija

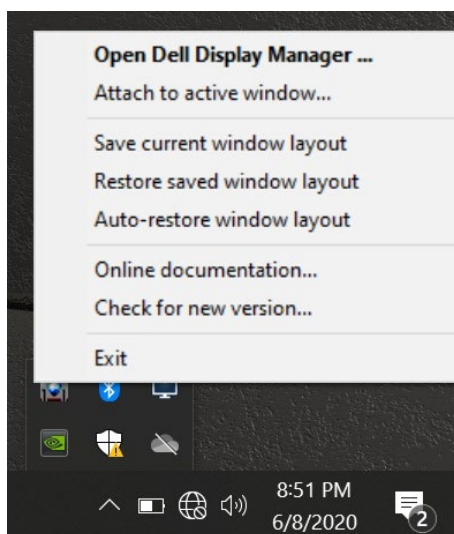
DDM može pomoći da vratite prozore aplikacija na njihova mjesta kada ponovno spajate računalo s monitorom(ima). Ovoj funkciji možete pristupiti brzo desnim klikom na ikonu DDM u traci za obavijesti.



Ako odaberete “**Automatsko vraćanje izgleda prozora**”, položaji prozora aplikacija će se pratiti i zapamtiti u DDM. DDM automatski stavlja prozor aplikacije u njegov originalni položaj kada se ponovno poveže računalo s monitorom(ima).



Ako se želite vratiti na omiljeni izgled nakon premještanja prozora aplikacije uokolo, prvo možete kliknuti na “Spremi trenutni raspored prozora” a zatim na “Vrati spremljeni raspored prozora”.



Monitore možete koristiti s raznim modelima ili razlučivostima u svakodnevnom radu i možete koristiti različite rasporede prozora na njima. DDM je u stanju prepoznati monitor koji ste ponovno priključili i vratiti položaje aplikacija u skladu s time.

U slučaju da trebate zamijeniti monitor u konfiguraciji matrice monitora, možete spremiti raspored prozora prije zamjene i vratiti raspored nakon ugradnje novog monitora.

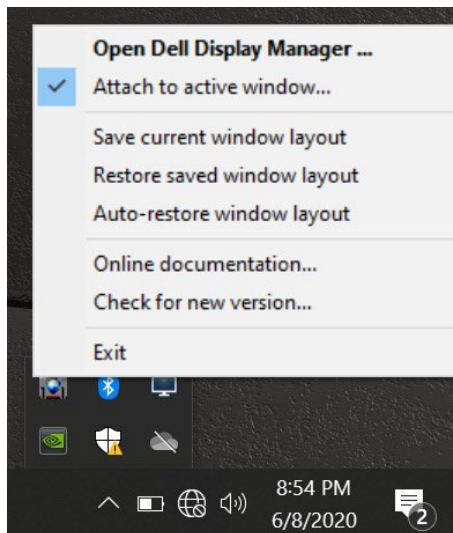


NAPOMENA: Aplikacija mora raditi da biste ovu funkciju mogli iskoristiti. DDM ne pokreće aplikacije.

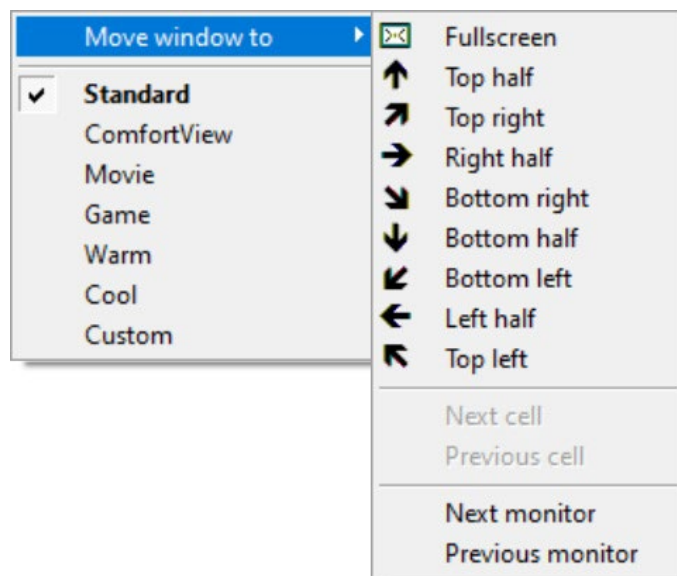


Pridruživanje DDM-a aktivnim prozorima (Samo Windows 10)

U sustavu Windows 10 možete dodati ikonu prečaca za DDM u područje alatne trake aktivnih prozora. Za aktiviranje te značajke desnom tipkom miša kliknite na ikonu DDM-a u paleti obavijesti i odaberite **Pridruži aktivnom prozoru** iz otvorenog izbornika.



Kad kliknete desnom tipkom miša na ikonu u alatnoj traci pojavljuje se brzi izbornik DDM-a i prikazuje mogućnosti pod **Automatski način rada** i **Jednostavno aranžiranje** kako biste lakše podešavali.



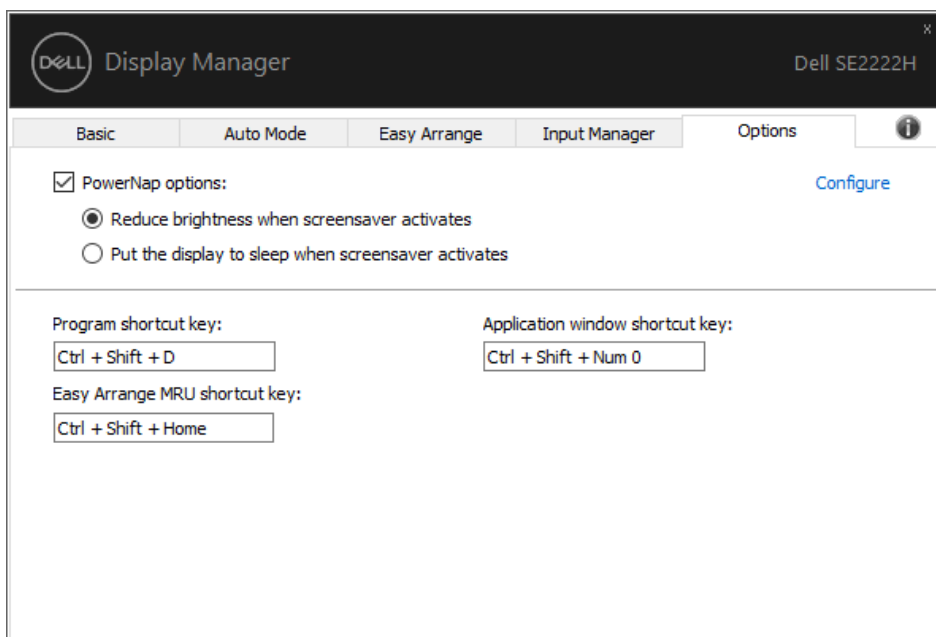
Primjena značajki za očuvanje energije

Na podržanim Dell modelima, kartica **Opcije** bit će dostupna za pružanje PowerNap mogućnosti uštede energije. Možete odabrati da svjetlinu monitora postavite na minimalnu razinu ili da monitor stavite u stanje mirovanja kada se aktivira čuvar zaslona.

Ostale tipke prečaca

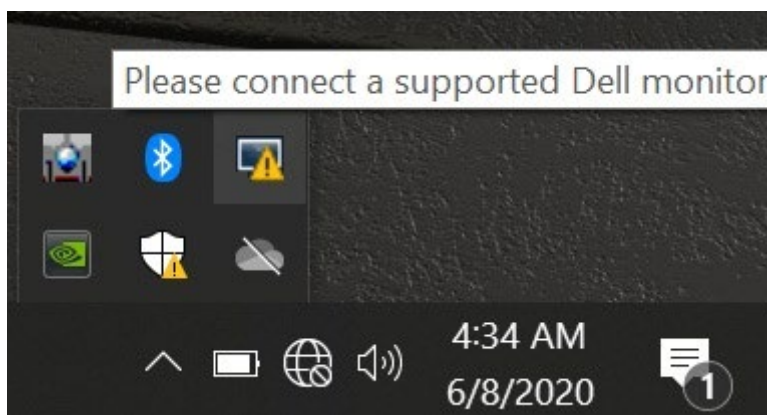
Možete definirati tipke prečaca radi brzog pristupa sljedećim DDM funkcijama:

- **Tipka prečaca za program:** za brzo otvaranje dijaloškog okvira **Brze postavke**.
- **Tipka prečaca za Jednostavno aranžiranje MRU:** za brzu primjenu 5 nedavno korištenih izgleda prozora.
- **Tipka prečaca prozora aplikacije:** za pokretanje brzog izbornika za mogućnosti pod **Automatski način rada** i **Jednostavno aranžiranje**.



Rješavanje problema

Ako DDM ne može raditi s vašim monitorom prikazat će dolje navedenu ikonu na traci za obavijesti.



Kliknite na ikonu i **DDM** će prikazati više pojedinosti o pogrešci.



Zapamtite da DDM radi samo s monitorima marke Dell. Ako koristite monitore drugih proizvođača, DDM ih neće podržavati.

Ako DDM ne može detektirati i/ili komunicirati s podržanim Dell monitorom, poduzmite sljedeće radnje za otklanjanje problema:

1. Provjerite je li video kabel propisno priključen na monitor i na računalo. Osobito priključci moraju biti čvrsto spojeni na njihovom mjestu.
2. Provjerite OSD monitora i uvjerite se da je DDC/CI omogućen.
3. Provjerite da imate ispravan upravljački program grafičke kartice od njezinog dobavljača (Intel, AMD, NVIDIA itd.). Upravljački program zaslona često uzrokuje neispravnost DDM-a.
4. Uklonite priključne stanice, produžne kabele ili adaptere između montira i priključka grafičke kartice. Neki jeftini produžni kabele, razdjelnici ili adapteri možda neće ispravno podržavati DDC/CI i mogu uzrokovati kvar DDM-a. Ažurirajte upravljački program takvog uređaja ako je dostupna najnovija verzija.
5. Ponovo pokrenite računalo.



DDM možda neće raditi s monitorima u nastavku:

- Dell modeli monitora prije 2013 godine i Dell monitori iz D-serije. Više informacija potražite na www.dell.com/support/monitors.
- Monitori za igre koji koriste G-sinkronizacijsku tehnologiju na Nvidia osnovi.
- Virtualni i bežični zasloni ne podržavaju DDC/CI
- Na nekim ranijim modeli DP 1.2 monitora možda će biti potrebno onemogućiti MST/DP 1.2 putem OSD izbornika monitora.

Dobit ćete obavijest čim se pojavi novija verzija aplikacije DDM ako je vaše osobno računalo povezano s internetom. Preporučuje se preuzeti i instalirati najnoviju DDM aplikaciju.

Nove verzije možete provjeriti desnim klikom na ikonu DDM držeći pritom tipku “shift”.

