

Monitor Dell S2722DC

Guia do Utilizador

Modelo: S2722DC
Modelo regulatório: S2722DCb



 **NOTA:** Uma **NOTA** indica informações importantes que ajudam a melhor utilizar o seu computador.

 **PRECAUÇÃO:** Uma **PRECAUÇÃO** indica danos potenciais ao hardware ou perda de dados caso não sejam seguidas as instruções.

 **AVISO:** Um **AVISO** indica dano potencial a propriedade, ferimentos ou morte.

Copyright © 2021 Dell Inc. ou suas subsidiárias. Todos os direitos reservados. Dell, EMC, e outras marcas registadas são marcas registadas de Dell Inc. ou suas subsidiárias. USB Type-C[®] e USB-C[®] são marcas registadas de USB Implementers Forum. Outras marcas registadas podem ser marcas registadas dos respetivos donos.

2021 - 09

Rev. A01

Conteúdo

Instruções de segurança	6
Acerca do seu monitor	7
Conteúdo da embalagem	7
Características de produto	8
Identificar partes e controlos	9
Vista frontal	9
Vista lateral	10
Vista traseira	10
Vista inferior	11
Especificações de resolução	15
Modos vídeo suportados	15
Modos predefinidos de visualização	15
Especificações elétricas	17
Características físicas	18
Características ambientais	19
Atribuições de pinos	20
Capaz de plug and play	21
Interface Universal Serial Bus (USB)	21
SuperSpeed USB 5 Gbps (USB 3.2 Gen 1)	21
USB Tipo-C	21
Conetor USB do Tipo-C	22
Conetor descendente USB 3.2 Gen 1 (5 Gbps)	22
Portas USB	23
Qualidade do monitor LCD e política de pixel	23
Ergonomia	24
Segurar e mover o seu ecrã	26



Linhas de orientação de manutenção	27
Limpeza do monitor	27
Instalar o monitor	28
Instalar o suporte	28
Ligar o seu monitor.	31
Ligar o cabo USB Tipo-C e cabos de alimentação	31
Ligar os cabos HDMI e de alimentação (opcional)	32
Organizar os seus cabos.	32
Ligar o seu monitor.	32
Prender o seu monitor com um cadeado Kensington (opcional)	33
Retirar o suporte do monitor	34
Montagem VESA em parede (opcional)	34
Trabalhar com o monitor	36
Ligar o monitor	36
Usar os controlos do painel frontal	36
Botão do painel frontal.	37
Usar o menu de ecrã (OSD)	38
Aceder ao sistema de menu	38
Mensagem de aviso OSD	51
Definir a resolução máxima	55
Usar a extensão de inclinação, rotação e vertical.	56
Inclinação.	56
Rotação	56
Extensão vertical	57
Rodar o ecrã	57
Rodar para a direita	58
Rodar para a esquerda	58



Ajustar as definições de rotação de imagem do seu sistema	59
Resolução de Problemas.	60
Auto-teste	60
Diagnóstico integrado	61
Problemas habituais	62
Problemas específicos do produto	66
Problemas específicos com a interface Universal Serial Bus (USB)	67
Problemas Específicos dos Altifalantes	68
Apêndice	69
Avisos FCC (apenas E.U.A.) e outras informações regulatórias	69
Contactar a Dell	69
Base de dados de produto da UE para etiqueta energética e folha de informações de produto	69



Instruções de segurança

△ PRECAUÇÃO: A utilização de controlos, ajustes ou procedimentos que não os especificados nesta documentação pode resultar na exposição a choque, perigos eletricos e/ou perigos mecânicos.


- Coloque o monitor numa superfície sólida e manuseie-o com cuidado. O ecrã é frágil e pode ser danificado caso o deixe cair ou sofra um forte impacto.
- Certifique-se sempre que o monitor possui uma classificação eléctrica compatível com a energia CA do local onde se encontra.
- Mantenha o monitor a uma temperatura ambiente. Condições de frio ou calor excessivos podem ter um efeito adverso nos cristais líquidos do ecrã.
- Não submeta o monitor a forte vibração ou condições de elevado impacto. Por exemplo, não coloque o monitor na bagageira de um automóvel.
- Desligue o monitor sempre que não o utilizar por um longo período de tempo.
- Para evitar choques eléctricos, não tente remover tampas ou tocar no interior do monitor.



Acerca do seu monitor

Conteúdo da embalagem



O seu monitor é enviado com os componentes apresentados na tabela abaixo. Caso esteja em falta algum componente, contacte a Dell. Para mais informações, consulte [Contactar a Dell](#).

 **NOTA: Alguns itens podem ser opcionais e podem não ser enviados com o seu monitor. Algumas funcionalidades podem não estar disponíveis em certos países.**

 **NOTA: Caso esteja a encaixar um suporte que tenha comprado de outra fonte, siga as instruções de montagem incluídas com o suporte.**

Imagem de componente	Descrição de componente
	Ecrã
	Elevador de suporte
	Base do suporte
	Cabo de alimentação (varia consoante o país)



	<p>Cabo USB Tipo-C para USB Tipo-C 3.2 Gen 1 (comprimento do cabo: 1,80 M)</p>
	<ul style="list-style-type: none"> • Guia de Configuração Rápida • Informação sobre segurança, ambiente e regulamentar

Características de produto

O monitor **Dell S2722DC** tem uma matriz ativa, Transistor de Película Fina (TFT), Ecrã de Cristais Líquidos (LCD) e retroiluminação LED. As características do monitor incluem:

- 68,47 cm (26,95 pol.) de área de visualização (medido na diagonal).
- Resolução 2560 x 1440 (16:9), mais suporte para ecrã completo para resoluções inferiores.
- Suporte para AMD FreeSync™ com uma taxa de atualização de 75 Hz e tempo de resposta rápido de 4 ms cinzento a cinzento no modo **Extreme (Extremo)***.
- Gamut de cores de 99% sRGB.
- Conectividade digital com USB Tipo-C e HDMI.
- Use um cabo USB Tipo-C individual para fornecer alimentação (até 65 W) a portátil compatível enquanto recebe sinais de vídeo & dados.
- Capacidades de ajuste de inclinação, rotação, pivô e altura.
- Altifalantes duplos integrados.
- Suporte amovível e orifícios de montagem Video Electronics Standards Association (VESA™) de 100 mm para soluções flexíveis de montagem.
- Equipado com uma porta USB Tipo-C ascendente (USB 3.2 Gen 1, 5 Gbps), uma porta SuperSpeed USB 5 Gbps (USB 3.2 Gen 1) Tipo-A descendente com carga, e uma porta SuperSpeed USB 5 Gbps (USB 3.2 Gen 1) Tipo-A descendente.
- Capacidades plug-and-play caso seja compatível com o seu sistema.
- Ajustes no Ecrã (OSD) para fácil configuração e otimização do ecrã.



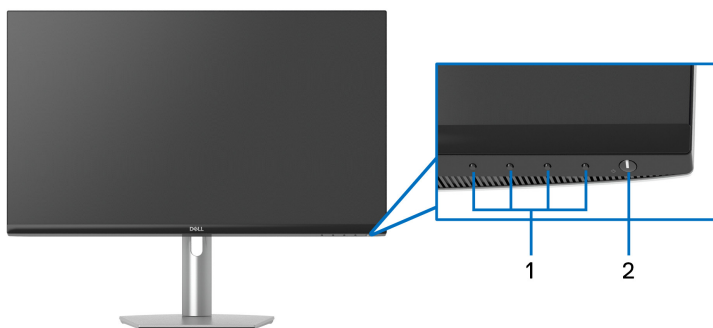
- Bloqueio dos botões de alimentação e OSD.
- Ranhura de bloqueio de segurança.
- $\leq 0,3$ W no Modo de Suspensão.
- Otimize o conforto ocular com um ecrã sem cintilação e funcionalidade ComfortView que minimiza a emissão de luz azul.

⚠ AVISO: Os possíveis efeitos a longo prazo de emissão de luz azul do monitor podem causar danos aos olhos, incluindo fadiga ocular, astenopia digital, entre outros. A funcionalidade ComfortView está concebida para reduzir o montante de luz azul emitida pelo monitor, para otimizar o conforto ocular.

*O modo 4 ms cinzento-a-cinzento é atingível no modo **Extreme (Extremo)** para reduzir o desfoque de movimento visível e aumentar a resposta da imagem. No entanto isto poderá introduzir na imagem alguns artefactos visuais, ligeiros mas visíveis. Tal como cada configuração de sistema e necessidades de cada utilizador são diferentes, recomendamos que os utilizadores experimentem os diferentes modos para decidir qual a configuração ideal para si.

Identificar partes e controlos

Vista frontal



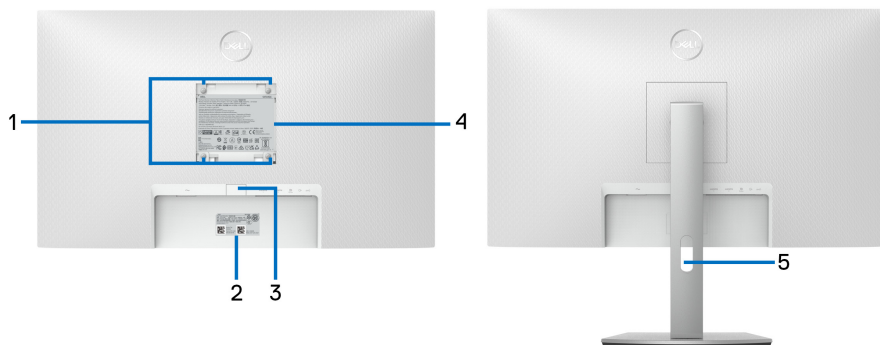
Etiqueta	Descrição	Uso
1	Botões de função	Para mais informações, consulte Trabalhar com o monitor .
2	Botão de Ligar/Desligar (com indicador LED)	Liga ou desliga o monitor.



Vista lateral



Vista traseira



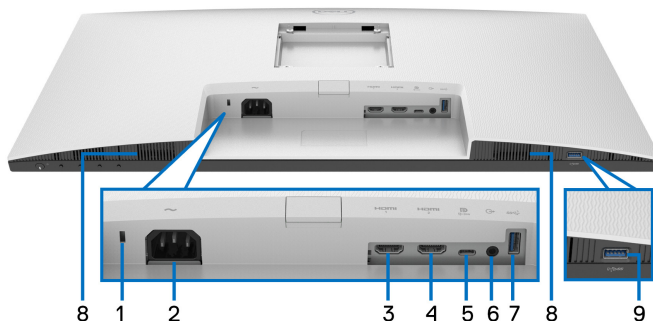
Vista traseira com suporte de monitor

Etiqueta	Descrição	Uso
1	Orifícios de montagem VESA (100 mm x 100 mm - atrás da Tampa VESA)	Monte o monitor na parede com o kit de montagem em parede compatível com VESA (100 mm x 100 mm).



2	Código de barras, número de série e etiqueta do Rótulo de Reparação	Consulte esta etiqueta caso tenha de contactar a Dell para suporte técnico. O Rótulo de Reparação é um identificador alfanumérico único que permite aos técnicos de reparação Dell identificar componentes de hardware no seu monitor e aceder às informações de garantia.
3	Botão de libertação do suporte	Liberta o suporte do monitor.
4	Etiqueta regulatória	Lista as autorizações regulatórias.
5	Ranhura de gestão de cabos	Use para organizar cabos inserindo-os pela ranhura.

Vista inferior




Vista inferior sem suporte de monitor

Etiqueta	Descrição	Uso
1	Ranhura de bloqueio de segurança	Prenda o monitor com um cadeado de segurança (cadeado de segurança não incluído).
2	Conector de alimentação	Ligue o cabo de alimentação (enviado com o seu monitor).
3	Porta HDMI (HDMI 1)	Ligue o seu computador com o cabo HDMI.
4	Porta HDMI (HDMI 2)	



5	Porta USB Tipo-C ascendente	<p>Ligue ao computador o cabo USB Tipo-C que veio com o seu monitor. Esta porta é compatível com USB Power Delivery, Dados e sinal vídeo DisplayPort. A porta SuperSpeed USB 5 Gbps (USB 3.2 Gen 1) Tipo-C é compatível com o Modo Alternativo DP1.2 com uma resolução máxima de 2560 x 1440 a 75 Hz, PD 20 V/3,25 A, 15 V/3 A, 9 V/3 A, 5 V/3 A.</p> <p>NOTA: USB Tipo-C não é compatível com versões do Windows anteriores ao Windows 10.</p>
6	Porta line-out	<p>Ligue os seus altifalantes.</p> <p>NOTA: Esta porta não é compatível com auscultadores.</p>
7	Porta SuperSpeed USB 5 Gbps (USB 3.2 Gen 1) Tipo-A descendente	<p>Ligue o seu dispositivo USB.</p> <p>NOTA: Para usar esta porta tem de ligar o cabo USB Tipo-C enviado com o seu monitor à porta USB Tipo-C ascendente no monitor e ao seu computador.</p>
8	Altifalantes	<p>Permite a saída de áudio.</p>
9	Porta descendente SuperSpeed USB 5 Gbps (USB 3.2 Gen 1) Tipo-A com Carga	<p>Ligue o seu dispositivo USB ou carregue o seu dispositivo.</p> <p>NOTA: Para usar esta porta tem de ligar o cabo USB Tipo-C enviado com o seu monitor à porta USB Tipo-C ascendente no monitor e ao seu computador.</p>

 **NOTA: Caso o seu computador não tenha uma porta USB Tipo-C, use um cabo USB Tipo-C para USB Tipo-A (vendido em separado) para ligar o monitor ao seu computador.**



Especificações do monitor

Modelo	S2722DC
Tipo de ecrã	Matriz ativa - TFT LCD
Tecnologia do painel	IPS
Proporção	16:9
Imagem visível	
Diagonal	684,67 mm (26,95 pol.)
Largura (área ativa)	596,74 mm (23,49 pol.)
Altura (área ativa)	335,66 mm (13,21 pol.)
Área total	200302,79 mm ² (310,47 pol. ²)
Densidade de pixels	0,2331 x 0,2331 mm
Pixel por polegada (PPI)	109
Ângulo de visualização	
Vertical	178° (típico)
Horizontal	178° (típico)
Saída de luminância	350 cd/m ² (típico)
Proporção de contraste	1000 para 1 (típico)
Revestimento do painel frontal	Tratamento anti-encadeamento do polarizador frontal (Neblina 25%)
Retroiluminação	Sistema de luz de borda LED branca



Tempo de resposta	8 ms cinzento a cinzento no modo Normal 5 ms cinzento a cinzento no modo Fast (Rápido) 4 ms cinzento a cinzento no modo Extreme (Extremo)* *O modo 4 ms cinzento-a-cinzento é atingível no modo Extreme (Extremo) para reduzir o desfoque de movimento visível e aumentar a resposta da imagem. No entanto isto poderá introduzir na imagem alguns artefactos visuais, ligeiros mas visíveis. Tal como cada configuração de sistema e necessidades de cada utilizador são diferentes, recomendamos que os utilizadores experimentem os diferentes modos para decidir qual a configuração ideal para si.
Profundidade de cor	16,7 milhões de cores (8 bit)
Gamut de cor	sRGB 99% (típico)
Conectividade	<ul style="list-style-type: none"> • 1 x porta USB Tipo-C ascendente (Modo alternativo com DisplayPort 1.2, Power Delivery até 65 W)* • 1 x SuperSpeed USB 5 Gbps (USB 3.2 Gen 1) compatível com carga BC1.2 a 2 A (máximo) • 1 x porta SuperSpeed USB 5 Gbps (USB 3.2 Gen 1) descendente • 2 x porta HDMI versão 1.4 (HDCP 1.4) • 1 x porta áudio line-out
Largura da borda (do limite do monitor à área ativa)	
Topo	7,42 mm
Esquerda/Direita	7,43 mm/7,43 mm
Fundo	21,55 mm
Ajustes	
Inclinação	-5° a 21°
Rotação	-30° a 30°
Pivot	-90° a 90°
Suporte de ajuste em altura	110 mm
Altifalantes integrados	2 x 3 W saída de som



Compatibilidade Dell Display Manager	Ordenação Fácil e outras funcionalidades principais
Segurança	Ranhura de bloqueio de segurança (cabo de bloqueio vendido em separado)

*DisplayPort e USB Tipo-C (Modo alternativo com DisplayPort 1.2): HBR2/DisplayPort 1.2/ DP áudio compatível.

Especificações de resolução

Modelo	S2722DC
Velocidade de varrimento horizontal	30 kHz a 114 kHz (automático)
Velocidade de varrimento vertical	48 Hz a 75 Hz (automático)
Resolução máxima predefinida	2560 x 1440 a 75 Hz

Modos vídeo suportados

Modelo	S2722DC
Capacidades de exibição vídeo (HDMI & USB Tipo-C modo alternativo)	480p, 480i, 576p, 576i, 720p, 1080i, 1080p, QHD

Modos predefinidos de visualização

HDMI

Modo de Exibição	Frequência horizontal (kHz)	Frequência vertical (Hz)	Relógio de pixel (MHz)	Polaridade de sincronização (Horizontal/ Vertical)
720 x 400	31,47	70,08	28,32	-/+
VESA, 640 x 480	31,50	60,00	25,20	-/-



VESA, 640 x 480	37,50	75,00	31,50	-/-
VESA, 800 x 600	37,90	60,30	40,00	+/+
VESA, 800 x 600	46,90	75,00	49,50	+/+
VESA, 1024 x 768	48,40	60,00	65,00	-/-
VESA, 1024 x 768	60,00	75,00	78,80	+/+
VESA, 1152 x 864	67,50	75,00	108,00	+/+
VESA, 1280 x 1024	64,00	60,00	108,00	+/+
VESA, 1280 x 1024	80,00	75,00	135,00	+/+
VESA, 1600 x 900	60,00	60,00	108,00	+/+
VESA, 1920 x 1080	67,50	60,00	148,50	+/+
2048 x 1080	66,70	60,00	147,18	+/-
2560 x 1440	88,79	59,95	241,50	+/-
2560 x 1440	111,00	74,98	298,50	+/-

USB Tipo-C

Modo de Exibição	Frequência horizontal (kHz)	Frequência vertical (Hz)	Relógio de pixel (MHz)	Polaridade de sincronização (Horizontal/Vertical)
720 x 400	31,47	70,08	28,32	-/+
VESA, 640 x 480	31,50	60,00	25,20	-/-
VESA, 640 x 480	37,50	75,00	31,50	-/-
VESA, 800 x 600	37,90	60,30	40,00	+/+
VESA, 800 x 600	46,90	75,00	49,50	+/+
VESA, 1024 x 768	48,40	60,00	65,00	-/-
VESA, 1024 x 768	60,00	75,00	78,80	+/+
VESA, 1152 x 864	67,50	75,00	108,00	+/+
VESA, 1280 x 1024	64,00	60,00	108,00	+/+
VESA, 1280 x 1024	80,00	75,00	135,00	+/+
VESA, 1600 x 900	60,00	60,00	108,00	+/+



VESA, 1920 x 1080	67,50	60,00	148,50	+/+
2048 x 1080	66,70	60,00	147,18	+/-
2560 x 1440	88,79	59,95	241,50	+/-
2560 x 1440	111,90	74,97	304,25	+/-

 **NOTA: Este monitor é compatível com AMD FreeSync™.**

Especificações elétricas

Modelo	S2722DC
Sinais de entrada de vídeo	<ul style="list-style-type: none"> • HDMI 1.4, 600 mV para cada linha diferencial, 100 Ω de impedância de entrada por par diferencial • USB Tipo-C (Modo alternativo com DisplayPort 1.2), 90 Ω de impedância de entrada por par diferencial
Voltagem de entrada CA/frequência/corrente	100 VAC a 240 VAC / 50 Hz ou 60 Hz ± 3 Hz / 2 A (típico)
Corrente de irrupção	<ul style="list-style-type: none"> • 120 V: 40 A (Máx.) a 0°C (arranque a frio) • 240 V: 80 A (Máx.) a 0°C (arranque a frio)
Consumo de energia	<ul style="list-style-type: none"> • 0,2 W (Modo desligado)¹ • 0,3 W (Modo de suspensão)¹ • 17,7 W (Modo ligado)¹ • 155 W (Máx.)² • 18,5 W (Pon)³ • 59,57 kWh (TEC)³

¹ Como definido em UE 2019/2021 e UE 2019/2013.

² Definição de luminosidade e contraste máximo com alimentação máxima em todas as portas USB.

³ Pon: Consumo de energia do modo Ligado medido com referência ao método de testagem Energy Star.

TEC: Consumo de energia total em kWh medido com referência ao método de testagem Energy Star.

Este documento é apenas informativo e reflete o desempenho em laboratório. O seu produto poderá ter um desempenho diferente, dependendo do software, componentes e periféricos que encomendar e não terá qualquer obrigação em atualizar tais informações.



Desse modo, o cliente não deverá basear-se nesta informação para tomar decisões relativamente a tolerâncias elétricas, entre outros. Não é expressa nem está implícita qualquer garantia relativamente à exatidão ou plenitude.

Características físicas

Modelo	S2722DC
Tipo de cabo de sinal	<ul style="list-style-type: none">• Digital: HDMI, 19 pinos (cabo não incluído)• Digital: Universal Series Bus: Tipo-C, 24 pinos
NOTA: Os monitores Dell estão concebidos para funcionar de maneira ideal com os cabos vídeo incluídos com o seu monitor. Como a Dell não controla os diferentes fornecedores de cabos no mercado, o tipo de material, conector e processo usado no fabrico destes cabos, a Dell não garante o desempenho vídeo em cabos não enviados com o seu monitor Dell.	
Dimensões (com suporte)	
Altura (expandida)	510,05 mm (20,08 pol.)
Altura (comprimido)	400,05 mm (15,75 pol.)
Largura	611,60 mm (24,08 pol.)
Profundidade	174,72 mm (6,88 pol.)
Dimensões (sem suporte)	
Altura	364,64 mm (14,35 pol.)
Largura	611,60 mm (24,08 pol.)
Profundidade	55,43 mm (2,18 pol.)
Dimensões da suporte	
Altura (expandida)	403,10 mm (15,87 pol.)
Altura (comprimido)	364,81 mm (14,36 pol.)
Largura	256,99 mm (10,12 pol.)
Profundidade	174,72 mm (6,88 pol.)
Peso	
Peso com embalagem	9,78 kg (21,56 lb)
Peso com montagem de suporte e cabos	7,16 kg (15,78 lb)



Peso sem montagem da suporte (Para montagem em parede ou considerações de montagem VESA - sem cabos)	5,40 kg (11,91 lb)
Peso da montagem da base	1,50 kg (3,31 lb)

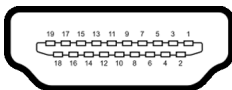
Características ambientais

Modelo	S2722DC
Normas de conformidade	
<ul style="list-style-type: none"> · Conformidade com RoHS · BFR/PVC reduzido (os circuitos são feitos com laminados sem BFR/PVC.) · Vidro livre de arsénico e livre de mercúrio apenas para o painel 	
Temperatura	
Em funcionamento	0°C a 40°C (32°F a 104°F)
Não-funcionamento	<ul style="list-style-type: none"> · Armazenamento: -20°C a 60°C (-4°F a 140°F) · Envio: -20°C a 60°C (-4°F a 140°F)
Humidade	
Em funcionamento	10% a 80% (sem condensação)
Não-funcionamento	<ul style="list-style-type: none"> · Armazenamento: 5% a 90% (sem condensação) · Envio: 5% a 90% (sem condensação)
Altitude	
Em funcionamento	5000 m (16404 pés) (máximo)
Não-funcionamento	12192 m (40000 pés) (máximo)
Dissipação térmica	<ul style="list-style-type: none"> · 528,88 BTU/hora (máximo) · 60,39 BTU/hora (típico)



Atribuições de pinos

Conector HDMI



Número do pino	Lado de 19-pinos do cabo de sinal ligado
1	TMDS DATA 2+
2	TMDS DATA 2 SHIELD
3	TMDS DATA 2-
4	TMDS DATA 1+
5	TMDS DATA 1 SHIELD
6	TMDS DATA 1-
7	TMDS DATA 0+
8	TMDS DATA 0 SHIELD
9	TMDS DATA 0-
10	TMDS CLOCK+
11	TMDS CLOCK SHIELD
12	TMDS CLOCK-
13	CEC
14	Reservado (N.C no dispositivo)
15	DDC CLOCK (SCL)
16	DDC DATA (SDA)
17	Aterramento DDC/CEC
18	ALIMENTAÇÃO +5 V
19	DETECÇÃO HOT PLUG



Capaz de plug and play

Pode instalar o monitor em qualquer sistema compatível com Plug and Play. O monitor fornece automaticamente ao sistema informático os Dados de Identificação de Ecrã Expandido (EDID) usando protocolos de Canal de Dados de Ecrã (DDC) para que o sistema se possa configurar e otimizar as definições do monitor. A maior parte das instalações de monitores são automáticas; pode selecionar diferentes definições se desejado. Para mais informações sobre como alterar as definições do monitor, consulte [Trabalhar com o monitor](#).

Interface Universal Serial Bus (USB)

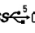
Esta secção fornece informações acerca das portas USB disponíveis no monitor.

SuperSpeed USB 5 Gbps (USB 3.2 Gen 1)

Velocidade de transferência	Taxa de dados	Potência máxima suportada (cada porta)*
SuperSpeed	5 Gbps	4,50 W
Alta velocidade	480 Mbps	4,50 W
Velocidade total	12 Mbps	4,50 W

USB Tipo-C

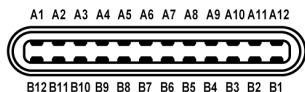
USB Tipo-C	Descrição
Video	DisplayPort 1.2**
Dados	SuperSpeed USB 5 Gbps (USB 3.2 Gen 1)
Power Delivery (PD)	Até 65 W

*Até 2 A na porta USB descendente (com o ícone da bateria ) com dispositivos BC1.2 compatíveis ou dispositivos USB normais.

**HBR2/DisplayPort 1.2/DP áudio compatível.

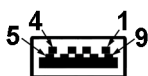


Conector USB do Tipo-C



Número do pino	Nome do sinal	Número do pino	Nome do sinal
A1	GND	B1	GND
A2	TX1+	B2	TX2+
A3	TX1-	B3	TX2-
A4	VBUS	B4	VBUS
A5	CC1	B5	CC2
A6	D+	B6	D+
A7	D-	B7	D-
A8	SBU1	B8	SBU2
A9	VBUS	B9	VBUS
A10	RX2-	B10	RX1-
A11	RX2+	B11	RX1+
A12	GND	B12	GND

Conector descendente USB 3.2 Gen 1 (5 Gbps)




Número do pino	Lado de 9-pinos do conector
1	VCC
2	D-
3	D+
4	GND
5	SSRX-




6	SSRX+
7	GND
8	SSTX-
9	SSTX+

Portas USB

- 1 USB Tipo-C (USB 3.2 Gen 1, 5 Gbps) ascendente - traseira
 - 1 SuperSpeed USB Tipo-A (USB 3.2 Gen 1, 5 Gbps) descendente - traseira
 - 1 SuperSpeed USB Tipo-A (USB 3.2 Gen 1, 5 Gbps) descendente - fundo
- Porta de carga - a porta com o ícone de bateria ; compatível com carga rápida de até 2 A caso o dispositivo seja compatível com BC1.2.

 **NOTA: A funcionalidade SuperSpeed USB 5 Gbps (USB 3.2 Gen 1) requer um computador capaz de SuperSpeed USB 5 Gbps (USB 3.2 Gen 1).**

 **NOTA: As portas USB no monitor apenas funcionam quando o monitor está Ligado ou no modo de Suspensão. Caso desligue o monitor e depois o Ligar, os periféricos ligados podem demorar alguns segundos a retomar o normal funcionamento.**

Qualidade do monitor LCD e política de pixel

Durante o processo de fabrico do Monitor LCD, não é raro um ou mais pixels ficarem fixos num estado imutável, difícil de ver e que não afetam a qualidade ou utilização do ecrã. Para mais informações sobre a Política de Qualidade e Pixel do Monitor Dell, consulte www.dell.com/pixelguidelines.



Ergonomia

△ **PRECAUÇÃO: Utilização indevida ou prolongada do teclado poderá resultar em lesões.**

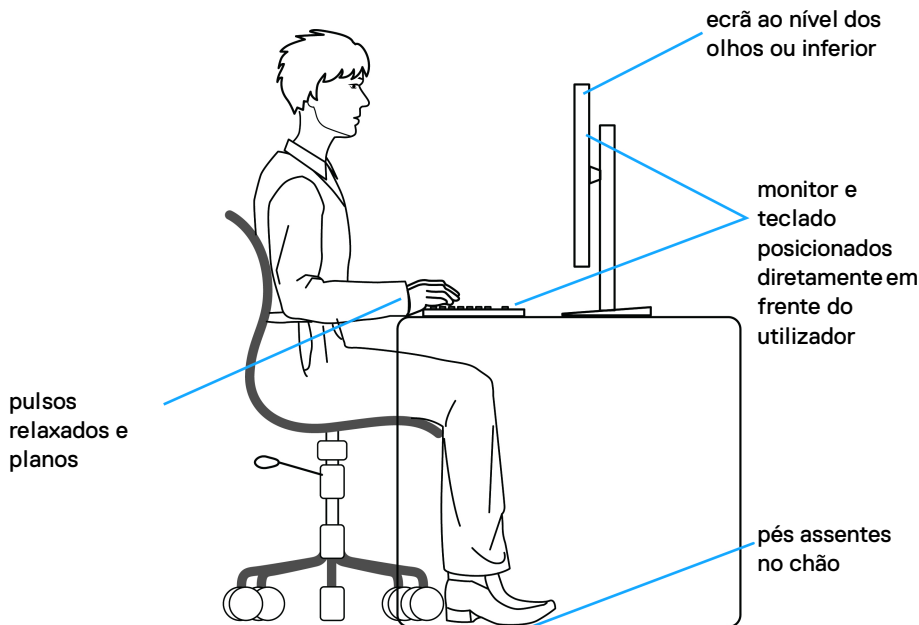
△ **PRECAUÇÃO: Olhar para o ecrã por períodos prolongados de tempo poderá causar cansaço visual.**

Para conforto e eficiência, siga as seguintes linhas de orientação quando configurar e usar a sua estação de trabalho informática:

- Posicione o computador de modo a que o monitor e teclado estejam diretamente à sua frente quando trabalha. Estão disponíveis no mercado prateleiras especiais para ajudar a posicionar corretamente o seu teclado.
- Para reduziro o risco de fadiga ocular e dores de pescoço/braços/costas/ombros causadas pelo uso do monitor durante longos períodos de tempo, sugerimos que:
 1. Coloque o ecrã entre 20 a 28 pol. (50 - 70 cm) dos olhos.
 2. Pisque os olhos com frequência para humedecer os olhos, ou lave os olhos com água após uma utilização prolongada do monitor.
 3. Faça pausas regulares e frequentes de 20 minutos a cada duas horas.
 4. Olhe para um objeto à distância de 20 pés pelo menos durante 20 segundos durante as pausas.
 5. Faça alongamentos para aliviar a tensão no pescoço, braço, costas e ombros durante as pausas.
- Garanta que o ecrã está ao nível dos olhos ou ligeiramente abaixo quando está sentado à frente do monitor.
- Ajuste a inclinação do monitor, as definições de contraste e luminosidade.
- Ajuste a luz ambiente em seu redor (como luzes do tecto, candeeiros de secretária e cortinas ou estores em janelas próximas) para minimizar reflexos e encadeamentos no ecrã.
- Use uma cadeira com bom suporte lombar.
- Mantenha os antebraços na horizontal, com os pulsos numa posição neutra e confortável quando utiliza o teclado ou rato.
- Deixe sempre espaço para pousar as mão quando utiliza o teclado ou rato.
- Deixe os braços numa posição natural de ambos lados.
- Garanta que os pés estão bem assentes no chão.



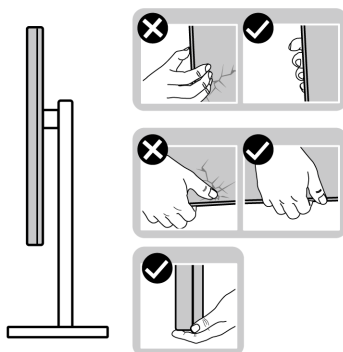
- Enquanto se senta, que garante que o peso das pernas está nos pés e não na parte frontal do assento. Ajuste a altura da cadeira ou use um repouso-pés se necessário, para manter uma postura adequada.
- Varie as suas atividades de trabalho. Tente organizar o seu trabalho para que não tenha de se sentar e trabalhar durante longos períodos de tempo. Tente levantar-se ou dar uma volta a pé regularmente.
- Mantenha a zona debaixo da secretária livre de obstruções, fios ou cabos de alimentação, que possam interferir com uma posição sentada confortável, ou constituir um potencial perigo de tropeções.



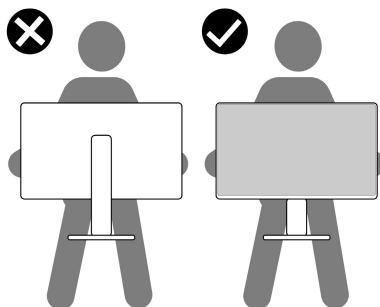
Segurar e mover o seu ecrã

Para garantir que o monitor é manuseado de forma segura quando o levanta ou move, siga as seguintes orientações:

- Antes de mover ou levantar o monitor, desligue o computador e monitor.
- Desligue todos os cabos do monitor.
- Coloque o monitor na caixa original com os materiais originais de embalagem.
- Segure firmemente na margem inferior e lateral do monitor sem aplicar pressão excessiva quando levantar ou mover o monitor.



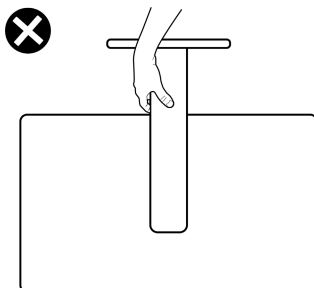
- Quando levantar ou mover o monitor, certifique-se que o monitor está virado para fora e não pressiona o ecrã para evitar riscos ou danos.



- Quando transportar o monitor, evite choque ou vibrações bruscas.



- Quando levantar ou mover o monitor, não o vire de cabeça para baixo enquanto segura no suporte da base ou elevador do suporte. Isto poderá resultar em danos acidentais ao monitor ou causar ferimentos pessoais.



Linhas de orientação de manutenção

Limpeza do monitor

△ **PRECAUÇÃO:** Leia e siga o [Instruções de segurança](#) antes de limpar o monitor.

△ **AVISO:** Antes de limpar o monitor, desligue o cabo de alimentação da tomada elétrica.

Para maior segurança, siga as instruções na lista abaixo quando desembalar, limpar ou transportar o seu monitor:


- Para limpar o seu ecrã antiestático, humedeça ligeiramente com água um pano suave e limpo. Se possível, use um toalhete especial de limpeza de ecrãs ou solução adequada para a camada antiestática. Não utilize benzina, diluente, amoníaco, produtos abrasivos ou ar comprimido.
- Use um pano morno, ligeiramente humedecido, para limpar o monitor. Evite usar detergentes seja de que tipo for, pois alguns deixam uma película leitosa no monitor.
- Caso note um pó branco quando desembalar o monitor, limpe-o com um pano.
- Manuseie o monitor com cuidado, pois o monitor de cor escura pode riscar e apresentar marcas brancas mais facilmente que um monitor de cor clara.
- Para ajudar a manter a melhor qualidade possível no seu monitor, use um protetor de ecrã dinâmico e desligue o monitor quando não o estiver a usar.



Instalar o monitor

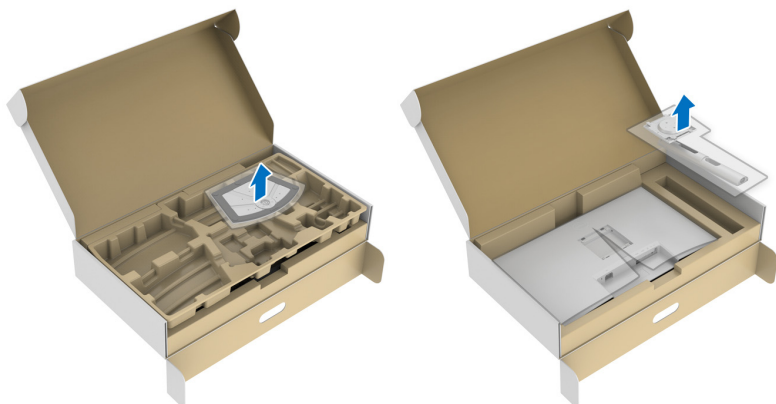
Instalar o suporte

 **NOTA: O suporte não vem instalado de fábrica.**

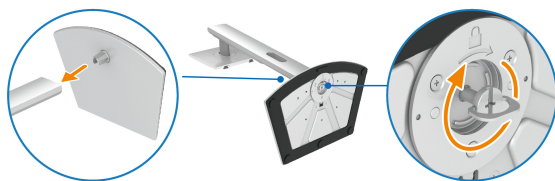
 **NOTA: Os passos seguintes servem especificamente para instalar o suporte enviado com o seu monitor. Caso esteja a montar um suporte que tenha comprado de outra fonte, siga as instruções de montagem incluídas com o suporte.**

Para instalar a base do monitor:

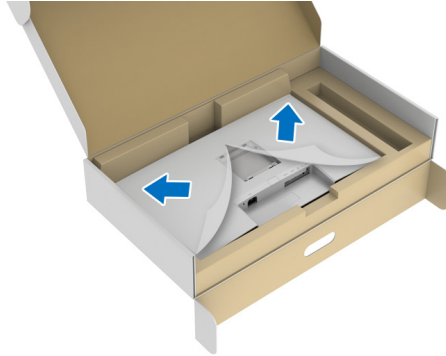
1. Siga as instruções nas badanas da caixa para remover o suporte da almofada que o protege.
2. Remova a base do suporte e o elevador do suporte da almofada de embalagem.



3. Alinhe e coloque o elevador do suporte na base do suporte.
4. Abra a pega de parafuso no fundo da base do suporte e rode-o para a direita para trancar o suporte.
5. Feche a pega do parafuso.



6. Abra a tampa de proteção para aceder à ranhura VESA no ecrã.

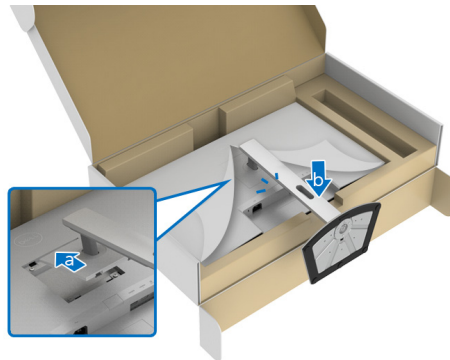


NOTA: Antes de fixar a base ao ecrã, certifique-se que a pala frontal está aberta para deixar espaço para a montagem.


7. Encaixe o suporte no monitor.

a. Alinhe e deslize as linguetas no elevador do suporte na ranhura VESA.

b. Pressione o suporte até se encaixar.

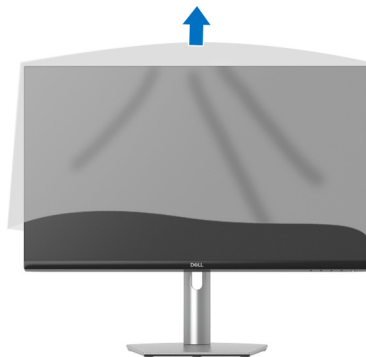


8. Segure bem o elevador do suporte com ambas as mãos e levante o monitor.
Depois coloque o monitor numa posição direita sobre uma superfície plana.

 **NOTA: Segure bem no elevador do suporte quando levantar o monitor para evitar danos acidentais.**



9. Levante a tampa protetora do monitor.



Ligar o seu monitor

⚠ AVISO: Antes de iniciar qualquer dos procedimentos nesta secção, siga o [Instruções de segurança](#).

✎ NOTA: Os monitores Dell estão concebidos para funcionar idealmente com os cabos Dell fornecidos na caixa. A Dell não garante a qualidade vídeo e desempenho se utilizar cabos não Dell.

✎ NOTA: Passe os cabos pela ranhura de gestão de cabos antes de os ligar.

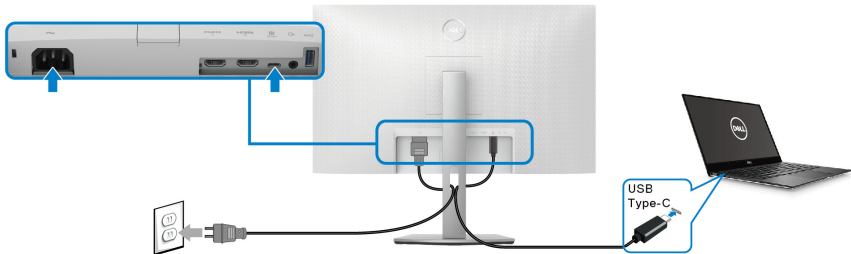
✎ NOTA: Não ligue todos os cabos ao computador ao mesmo tempo.

✎ NOTA: As imagens servem apenas de ilustração. O aspeto do computador poderá variar.

Para ligar o seu monitor ao computador:

1. Desligue o seu computador e desligue o cabo de alimentação.
2. Ligue o cabo USB Tipo-C (enviado com o seu monitor) ou cabo HDMI do seu monitor ao computador. (Consulte [Vista inferior](#) para mais detalhes.)
3. Ligue os periféricos USB 3.2 Gen 1 às portas descendentes USB 3.2 Gen 1 no monitor.

Ligar o cabo USB Tipo-C e cabos de alimentação

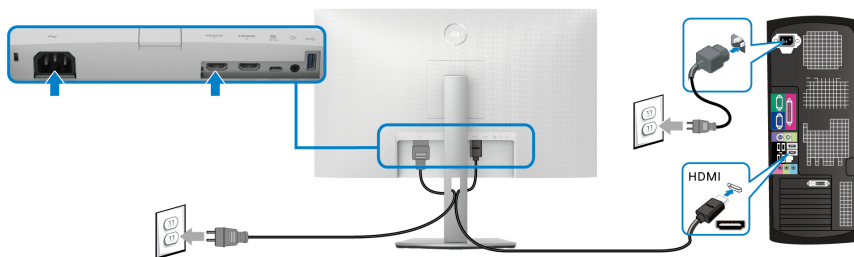


✎ NOTA: Use apenas o cabo USB Tipo-C fornecido com o monitor.

- Esta porta suporta o Modo Alternativo DisplayPort (Apenas norma DP1.2).
- A porta USB Tipo-C compatível com power delivery (PD Versão 3.0) fornece até 65 W de alimentação.
- Caso o seu portátil necessite de mais de 65 W para funcionar e a bateria estiver descarregada, poderá não iniciar nem ser carregado pela porta USB PD deste monitor.



Ligar os cabos HDMI e de alimentação (opcional)

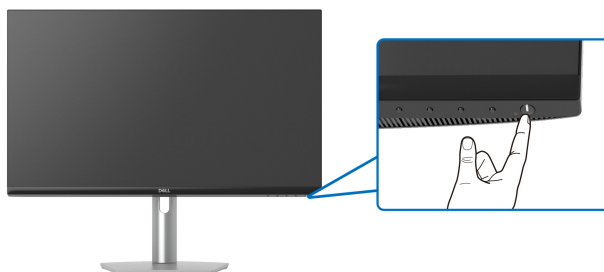


Organizar os seus cabos



Ao ligar todos os cabos necessários (consulte [Ligar o seu monitor](#) para ligação de cabos), organize todos os cabos tal como mostrado acima.

Ligar o seu monitor

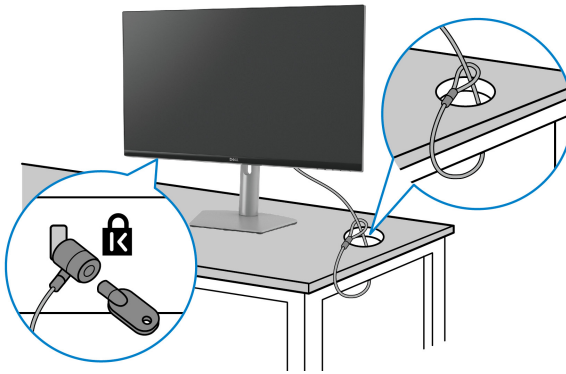


Prender o seu monitor com um cadeado Kensington (opcional)

A ranhura de bloqueio de segurança está localizada no fundo do monitor (consulte [Ranhura de bloqueio de segurança](#)).

Para mais informações sobre como usar o cadeado Kensington (vendido em separado), consulte a documentação enviada com o cadeado.



Prenda o seu monitor a uma mesa com o cadeado de segurança Kensington.



NOTA: A imagem serve apenas de ilustração. O aspeto do cadeado poderá variar.

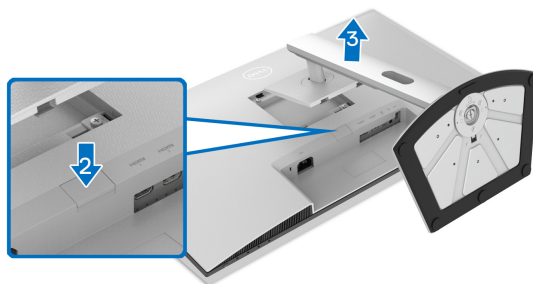


Retirar o suporte do monitor

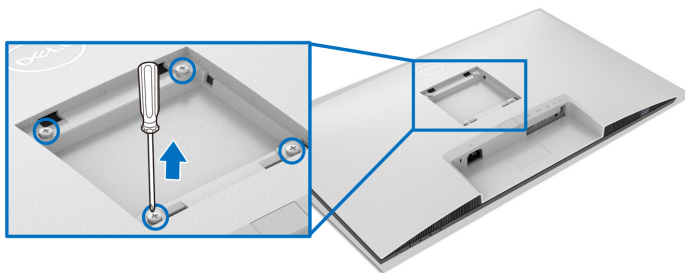
-  **NOTA:** Para evitar riscos no ecrã LCD quando remove o suporte, certifique-se que o monitor é colocado numa superfície suave e limpa.
-  **NOTA:** Os passos seguintes servem especificamente para remover o suporte enviado com o seu monitor. Caso esteja a remover um suporte que tenha comprado de outra fonte, siga as instruções de montagem incluídas com o suporte.

Para remover o suporte:

1. Coloque o monitor num ou pano ou almofada suave.
2. Mantenha premido o botão de libertação do suporte na parte traseira do ecrã.
3. Levante o suporte para cima e para longe do monitor.



Montagem VESA em parede (opcional)



(Dimensão do parafuso: M4 x 10 mm).

Leia as instruções incluídas no kit de montagem em parede compatível com VESA.

1. Coloque o ecrã num pano ou almofada suave, sobre uma mesa plana e estável.
2. Retire o suporte do monitor (consulte [Retirar o suporte do monitor](#)).



3. Com uma chave de fendas Phillips, remova os quatro parafusos que seguram a tampa traseira do ecrã.
4. Instale o suporte de montagem do kit de montagem em parede ao ecrã.
5. Monte o monitor na parede. Para mais informações, consulte a documentação incluída com o kit de montagem em parede.



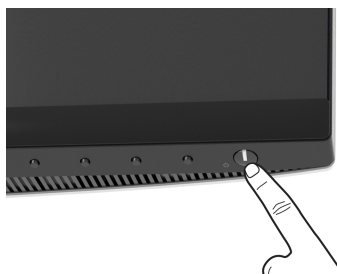
NOTA: Apenas para uso com suportes de montagem em parede UL ou CSA ou GS com uma capacidade mínima de peso ou carga de 21,60 kg.



Trabalhar com o monitor

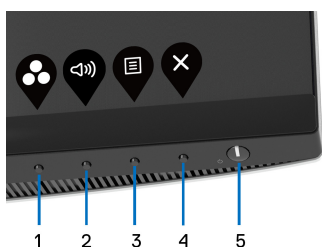
Ligar o monitor

Prima o botão de Energia para ligar o monitor.





Usar os controlos do painel frontal




Use os botões de controlo na parte frontal do monitor para ajustar as definições.



A tabela que se segue descreve os botões do painel frontal:

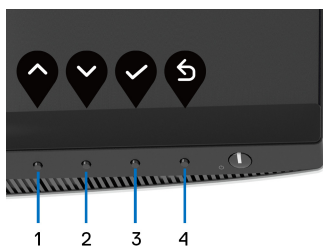
Botão do painel frontal	Descrição
1  Tecla de atalho/ Preset Modes (Modos Predefinidos)	Use este botão para escolher de entre a lista de modos de cor predefinidos.
2  Tecla de atalho/ Volume	Para aceder diretamente às correções de ajuste Volume .







3	 Menu	Use o botão MENU para abrir o On-Screen Display (OSD). Consulte Aceder ao sistema de menu .
4	 Sair	Use este botão para sair do menu principal do OSD.
5	 Alimentação (com indicador de luz de alimentação)	Liga ou desliga o monitor. Uma luz branca sólida indica que o monitor está ligado e a funcionar normalmente. Uma luz branca a piscar indica que o monitor está no Modo de Suspensão.

Botão do painel frontal

Use os botões na parte frontal do monitor para ajustar as definições da imagem.





Botão do painel frontal	Descrição
1  Cima	Use o botão Cima para ajustar (aumenta a os valores) os itens no menu OSD.
2  Baixo	Use o botão Baixo para ajustar (diminui os valores) os itens no menu OSD.
3  OK	Use o botão OK para confirmar a sua seleção.
4  Anterior	Use o botão Anterior para recuar ao menu anterior.

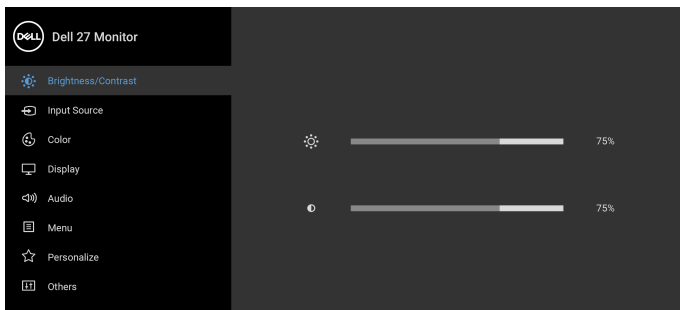







Usar o menu de ecrã (OSD)


Aceder ao sistema de menu





 **NOTA: Caso altere as definições e depois continue para outro menu ou saia do menu OSD, o monitor guarda automaticamente essas alterações. As alterações são também guardadas caso altere as definições e depois aguarde até que o menu OSD desapareça.**

1. Prima o botão  para abrir o menu OSD e apresentar o menu principal.






2. Prima os botões  e  para mover entre as opções de definições. Ao mover de um ícone para o outro, o nome da opção é destacado. Consulte a seguinte tabela para uma lista completa de todas as opções disponíveis para o monitor.
3. Prima o botão  ou  ou  uma vez para ativar a opção destacada.

 **NOTA: Os botões direcionais (e o botão OK) apresentados podem ser diferentes consoante o menu selecionado. Use os botões disponíveis para realizar a sua seleção.**

4. Prima os botões  e  para selecionar o parâmetro desejado.
5. Prima  para entrar no submenu e depois use os botões direcionais, consoante os indicadores no menu, para realizar as suas alterações.
6. Prima  para regressar ao menu principal.



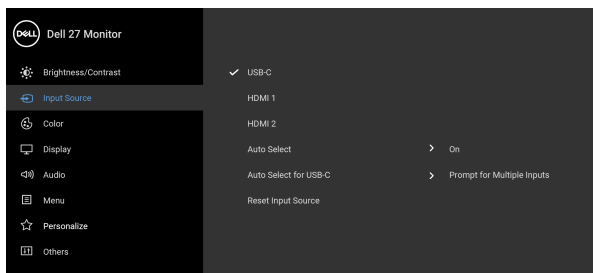
Ícone	Menu e Submenus	Descrição
	Brightness/Contrast (Luminosidade/Contraste)	Ajusta a luminosidade e contraste do ecrã.
		
		
	Brightness (Luminosidade)	Brightness (Luminosidade) ajusta a luminância da retroiluminação. Prima o botão  para aumentar a luminosidade e prima o botão  para diminuir a luminosidade (mín. 0 / máx. 100).
	Contrast (Contraste)	Ajusta primeiro Brightness (Luminosidade) , e depois ajuste apenas Contrast (Contraste) caso seja necessário mais ajuste. Prima o botão  para aumentar o contraste e prima o botão  para diminuir o contraste (mín. 0 / máx. 100). A função Contrast (Contraste) ajusta o grau de diferença entre escuridão e claridade no ecrã do monitor.






Input Source (Fonte de entrada)

Seleciona entre os diferentes sinais vídeo que possam estar ligados ao seu monitor.




USB-C

Selecione a entrada **USB-C** quando estiver a usar o conector USB Tipo-C. Prima o botão  para confirmar a seleção.


HDMI 1

Selecione a entrada **HDMI 1** ou **HDMI 2** quando

HDMI 2

estiver a usar o conector HDMI. Prima o botão  para confirmar a seleção.

Auto Select (Seleção Auto)

Pesquisa automaticamente fontes de entrada. Prima o botão  para confirmar a seleção.



Auto Select for USB-C (Seleção Auto para USB-C)

Permite-lhe configurar Auto Select for USB-C (Seleção Auto para USB-C) para:

- **Prompt for Multiple Inputs (Solicitar para Múltiplas Entradas):** Apresenta sempre a mensagem "**Switch to USB-C Video Input (Mudar para entrada de vídeo USB-C)**" para escolher se deseja mudar ou não.
- **Yes (Sim):** Muda sempre para a entrada vídeo USB-C (sem perguntar) quando é ligado o cabo USB Tipo-C.
- **No (Não):** Nunca muda automaticamente para a entrada vídeo USB-C quando é ligado o cabo USB Tipo-C.

NOTA: Prima o botão  para confirmar a seleção.

A opção está apenas disponível quando **Auto Select (Seleção Auto)** está ligada.

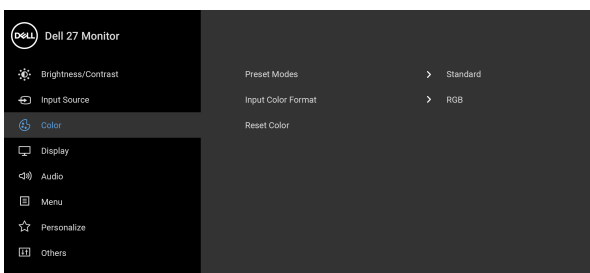
Reset Input Source (Repor Fonte de Entrada)

Repõe as definições de entrada do monitor de volta às predefinições.



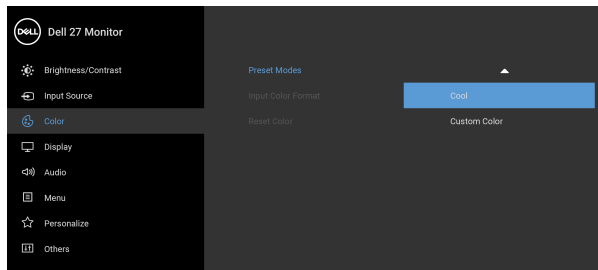
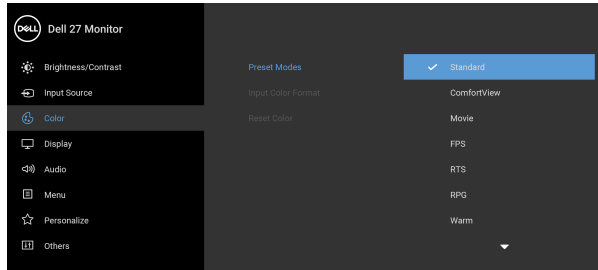
Color (Cor)

Use **Color (Cor)** para ajustar o modo de definição de cor.



Preset Modes (Modos Predefinidos)

Permite-lhe escolher um modo predefinido da lista.



- **Standard (Padrão):** Carrega as predefinições de cor do monitor. Este é modo predefinido.
- **ComfortView:** Diminui o nível de luz azul emitida do ecrã para tornar a visualização mais confortável para os seus olhos.

AVISO: Os possíveis efeitos a longo prazo de emissão de luz azul do monitor podem causar lesões pessoais como fadiga ocular digital, astenopia digital, e danos oculares. Usar o monitor durante períodos longos de tempo pode causar dores em partes do corpo como pescoço, braço, costas e ombros. Para mais informações, consulte [Ergonomia](#).

- **Movie (Filme):** Carrega as definições de cor ideais para filmes.




Preset Modes (Modos Predefinidos)

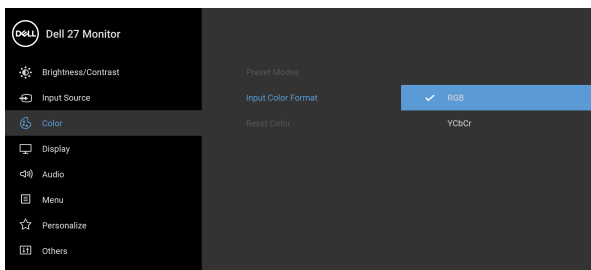
- **FPS:** Carrega as definições de cor ideais para jogos First-Person Shooter (FPS).
- **RTS:** Carrega as definições de cor ideais para jogos Real-Time Strategy (RTS).
- **RPG:** Carrega as definições de cor ideais para jogos Role-Playing (RPG).
- **Warm (Quente):** Apresenta cores a temperaturas de cor mais baixas. O ecrã parece mais quente com uma tonalidade vermelha/amarela.
- **Cool (Frio):** Apresenta cores a temperaturas de cor mais altas. O ecrã parece mais frio com uma tonalidade azul.
- **Custom Color (Cor Personalizada):** Permite-lhe ajustar manualmente as definições de cor. Use os botões de seta para ajustar os valores das três cores (R, G, B) e criar o seu próprio modo de cor predefinido.

Input Color Format (Formato de Cor de Entrada)



Permite-lhe definir o modo de entrada vídeo para:

- **RGB:** Selecione esta opção caso o seu monitor esteja ligado a um computador ou leitor multimédia compatível com saída RGB.
- **YCbCr:** Selecione esta opção caso o seu leitor multimédia apenas seja compatível com saída YCbCr.

Prima o botão  para confirmar a seleção.





Hue (Matiz)

Esta funcionalidade pode mudar a cor da imagem vídeo para verde ou roxo. Isto é usado para ajustar o tom de cor de pele desejado. Use  ou  para ajustar a matiz de '0' a '100'.

NOTA: O ajuste **Hue (Matiz)** está apenas disponível quando seleciona o modo predefinido **Movie (Filme), FPS, RTS** ou **RPG**.

Saturation (Saturação)

Esta funcionalidade ajusta a saturação de cor da imagem vídeo. Use  ou  para ajustar a saturação de '0' a '100'.

NOTA: O ajuste **Saturation (Saturação)** está apenas disponível quando seleciona o modo predefinido **Movie (Filme), FPS, RTS** ou **RPG**.

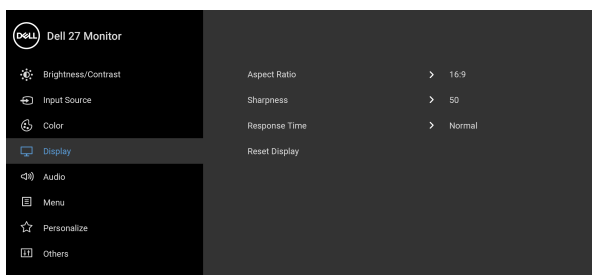
Reset Color (Redefinir cor)

Repõe as definições de cor do monitor de volta às predefinições.



Display (Ecrã)

Use o menu **Display (Ecrã)** para ajustar as imagens.





Aspect Ratio (Proporção)

Ajusta a proporção para **16:9, 4:3**, ou **5:4**.

Sharpness (Nitidez)

Esta funcionalidade pode conferir à imagem maior ou menor nitidez.

Use  ou  para ajustar a nitidez de '0' a '100'.

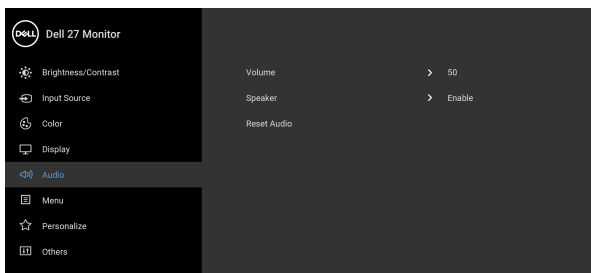
Response Time (Tempo de resposta)

Permite-lhe configurar o **Response Time (Tempo de resposta)** para **Normal, Fast (Rápido)**, ou **Extreme (Extremo)**.





**Reset Display
(Repor ecrã)**

Repõe todas as definições de ecrã aos valores predefinidos.

**Audio (Áudio)**

Volume

Ajuste o volume dos altifalantes.

Use  ou  para ajustar o nível de volume de '0' a '100'.

**Speaker
(Altifalante)**

Permite-lhe ativar ou desativar a função altifalante.

**Reset Audio
(Repor Áudio)**

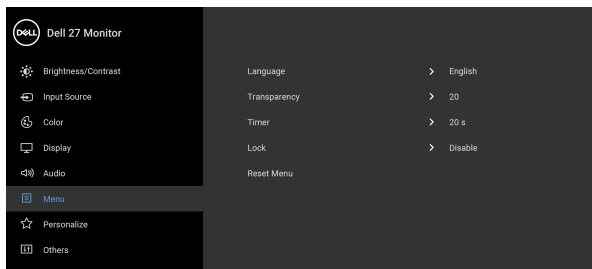
Selecione esta opção para repor as predefinições de áudio.





Menu



Selecione esta opção para ajustar as definições do OSD, como idiomas do OSD, tempo que o menu permanece no ecrã, entre outros.



Language (Idioma)



Configura o ecrã OSD para um de oito idiomas (Inglês, Espanhol, Francês, Alemão, Português do Brasil, Russo, Chinês Simplificado ou Japonês).

Transparency (Transparência)

Selecione esta opção para alterar a transparência do menu pressionando os botões  e  (mín. 0 / máx. 100).

Timer (Temporizador)

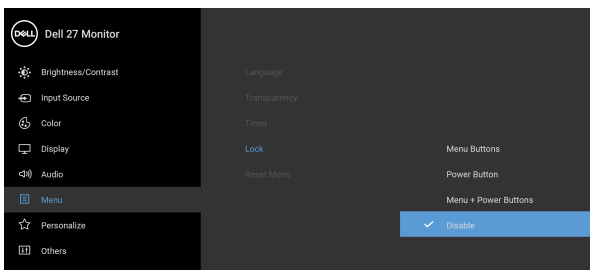
Define o período de tempo durante o qual o OSD permanece activo após a última vez em que se premiu um botão.

Use  ou  para ajustar a correção em incrementos de 1 segundo, de 5 a 60 segundos.



Lock (Bloquear)

Com os botões de controlo no monitor bloqueados, pode evitar que outras pessoas acessem aos controlos. Evita também a ativação acidental de múltiplos monitores configurados lado-a-lado.



- **Menu Buttons (Botões de Menu):** Todos os botões de Menu/função (exceto o botão de Energia) estão bloqueados e inacessíveis pelo utilizador.
- **Power Button (Botão de Energia):** Apenas o botão de energia está bloqueado e não é acessível pelo utilizador.
- **Menu + Power Buttons (Botões de Menu + Energia):** Os botões Menu/função e Energia estão bloqueados e inacessíveis pelo utilizador.

A predefinição é **Disable (Desativado)**.

Método Alternativo de Bloqueio [para botões de Menu/função]: Pode também manter premido o botão Menu/função junto do botão de Energia durante 4 segundos para configurar as opções de bloqueio.

NOTA: Para desbloquear o(s) botão(ões), mantenha premido o botão Menu/função junto do botão de Energia durante 4 segundos.

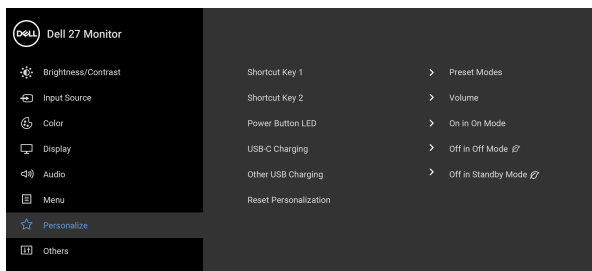
Reset Menu (Menu de reposição)

Repõe todas as definições OSD aos valores predefinidos.





Personalize (Personalizar)



Shortcut Key 1 (Tecla de Atalho 1)

Permite-lhe escolher uma funcionalidade de entre **Preset Modes (Modos Predefinidos)**, **Brightness/Contrast (Luminosidade/Contraste)**, **Input Source (Fonte de entrada)**, **Aspect Ratio (Proporção)**, ou **Volume** e defini-la como tecla de atalho.

Shortcut Key 2 (Tecla de Atalho 2)

Power Button LED (LED do Botão de Energia)

Permite-lhe configurar o indicador LED como ligado ou desligado para poupar energia.

USB-C Charging (Carga USB-C)

A predefinição é **Off in Off Mode (Desligado no Modo Desligado)**. Selecionar **On in Off Mode (Ligado no Modo Desligado)** pode carregar automaticamente o seu portátil ou dispositivos móveis através do cabo USB Tipo-C mesmo quando o monitor está no modo desligado.

Other USB Charging (Outro carregamento USB)

Permite-lhe ativar ou desativar a função de carregamento USB Tipo-A (Portas Descendentes) durante o modo de suspensão do monitor.

Reset Personalization (Repor Personalização)

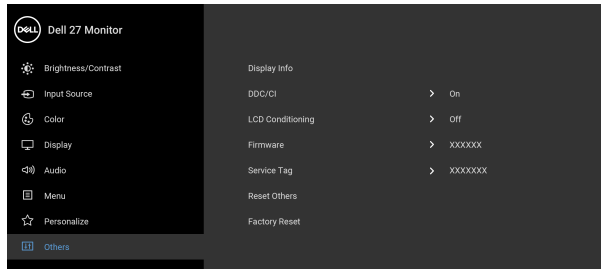
Repõe todas as definições no menu **Personalize (Personalizar)** para os valores predefinidos em fábrica.





Others (Outros)

Selecione esta opção ajustar as definições OSD, como **DDC/CI**, **LCD Conditioning** (**Condicionamento LCD**), entre outras.

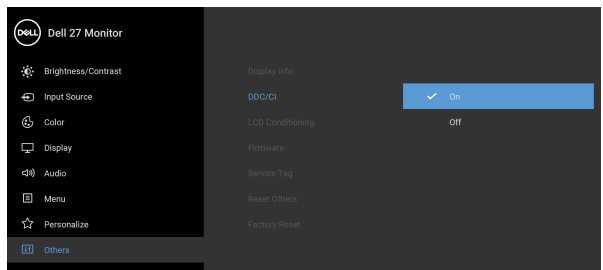


Display Info (Info do Ecrã)

Apresenta o estado atual do monitor.

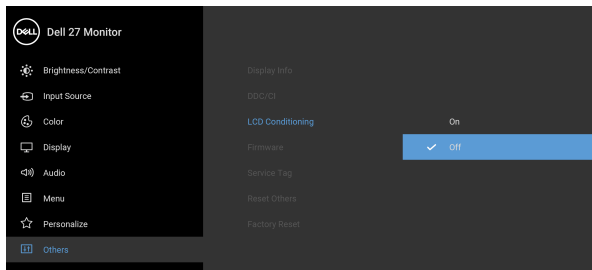
DDC/CI

DDC/CI (Display Data Channel/Command Interface) permite aos parâmetros do seu monitor (luminosidade, cor, equilíbrio, etc.) ser ajustados pelo software no seu computador. Pode desativar esta funcionalidade selecionando **Off (Desligado)**. Ative esta funcionalidade para a melhor experiência de utilizador e desempenho ideal do seu monitor.



LCD Conditioning (Condiciona- mento LCD)

Ajuda a reduzir pequenos casos de retenção de imagem. Dependendo do grau de retenção de imagem, o programa poderá demorar algum tempo a funcionar. Pode ativar esta funcionalidade selecionando **On (Ligado)**.



Firmware	Apresenta a versão do firmware do seu monitor.
-----------------	--

Service Tag (Etiqueta de Reparação)	Apresenta a etiqueta de reparação do seu monitor. Esta linha é necessária quando procurar suporte telefónico, desejar verificar o estado da garantia, atualizar controladores no website Dell, etc.
--	---

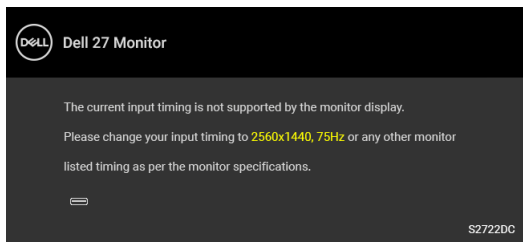
Reset Others (Repor Outros)	Repõe todas as definições no menu Others (Outros) para os valores predefinidos em fábrica.
--	---

Factory Reset (Reposição de fábrica)	Restaura todos os valores predefinidos aos valores de fábrica.
---	--



Mensagem de aviso OSD

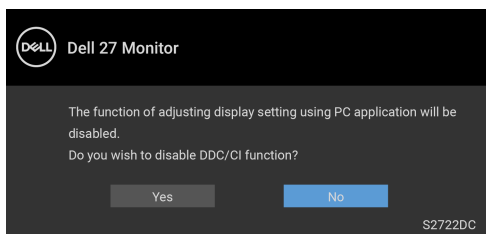
Quando o monitor não é compatível com um modo de resolução em específico, verá a seguinte mensagem:



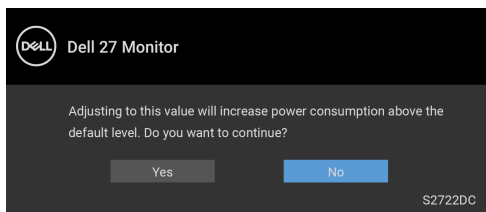
Isto significa que o monitor não pode sincronizar com o sinal que está a receber do computador. Consulte [Especificações do monitor](#) para as amplitudes Horizontal e Vertical endereçáveis por este monitor. O modo recomendado é 2560 x 1440.

NOTA: A mensagem poderá ser ligeiramente diferente consoante o sinal de entrada ligado.

Verá a seguinte mensagem antes de desativada a função **DDC/CI**:



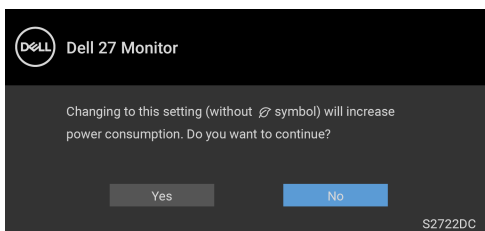
Quando altera o nível de **Brightness (Luminosidade)** pela primeira vez, aparece a seguinte mensagem:



NOTA: Caso selecione Yes (Sim), a mensagem não aparecerá da próxima vez que altera a definição de Brightness (Luminosidade).

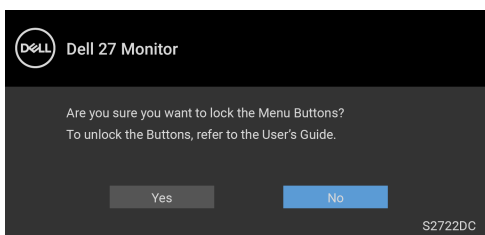


Quando altera a predefinição das funcionalidades de poupança de energia pela primeira vez, como **USB-C Charging (Carga USB-C)** ou **Other USB Charging (Outro carregamento USB)**, aparece a seguinte mensagem:



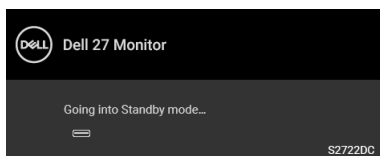
NOTA: Caso selecione **Yes (Sim)** para ambas funcionalidades mencionadas acima, a mensagem não aparecerá da próxima vez que alterar as definições destas funcionalidades. Quando realizar uma reposição de fábrica, a mensagem aparecerá novamente.

Verá a seguinte mensagem antes de ser ativada a função **Lock (Bloquear)**:



NOTA: A mensagem poderá ser ligeiramente diferente consoante as definições selecionadas.

Quando o monitor entra no modo de **Suspensão**, aparece a seguinte mensagem:

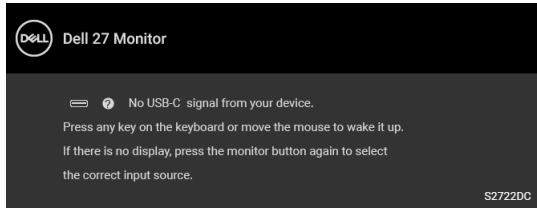


Ative o computador e desperte o monitor para obter acesso ao **OSD**.

NOTA: A mensagem poderá ser ligeiramente diferente consoante o sinal de entrada ligado.



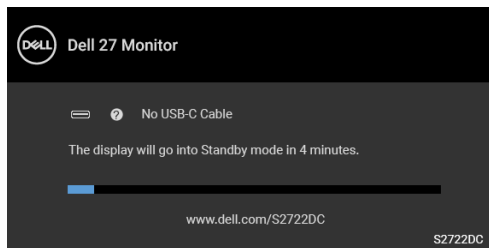
O OSD funciona apenas no modo de funcionamento normal. Caso prima qualquer botão que não o botão de energia durante o modo de Suspensão, aparecerá a seguinte mensagem dependendo da entrada selecionada:



Ative o computador e desperte o monitor para obter acesso ao [OSD](#).

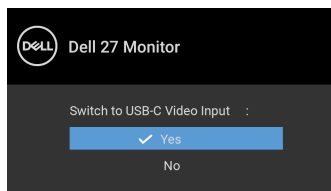
NOTA: A mensagem poderá ser ligeiramente diferente consoante o sinal de entrada ligado.

Se a entrada USB-C ou HDMI estiver selecionada e o cabo correspondente não estiver ligado, aparece uma janela de contexto como a apresentada abaixo:

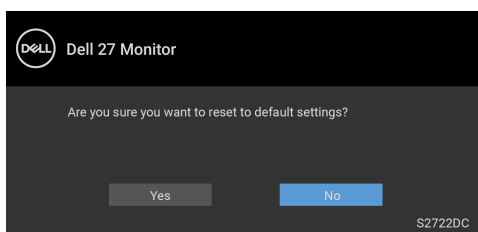


NOTA: A mensagem poderá ser ligeiramente diferente consoante o sinal de entrada ligado.

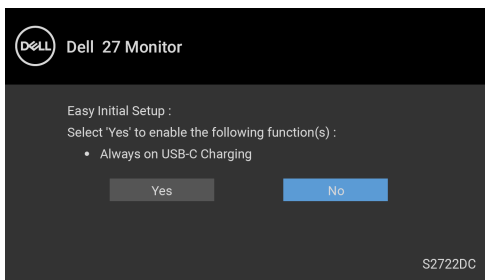
Quando o monitor estiver numa entrada HDMI e um cabo USB Tipo-C estiver ligado a um portátil compatível com o modo DP Alternativo, caso [Auto Select for USB-C \(Seleção Auto para USB-C\)](#) estiver ativado, aparece a seguinte mensagem:



Quando **Factory Reset (Reposição de fábrica)** seja selecionado, aparece a seguinte mensagem:



Quando **Yes (Sim)** é selecionado, aparece a seguinte mensagem:



Consulte [Resolução de Problemas](#) para mais informações.



Definir a resolução máxima

 **NOTA: Os passos podem variar ligeiramente consoante a versão do Windows que tiver.**

Para definir a resolução máxima para o monitor:

No Windows® 7, Windows® 8, e Windows® 8.1:

1. Para o Windows® 8 e Windows® 8.1 apenas, seleccione o mosaico de Ambiente de Trabalho para mudar para o ambiente de trabalho clássico.
2. Clique com o botão direito no ambiente de trabalho e clique em **Resolução do Ecrã**.
3. Caso tenha mais de 1 monitor ligado, certifique-se que selecciona **S2722DC**.
4. Clique na lista de selecção de **Resolução do Ecrã** e seleccione **2560 x 1440**.
5. Clique em **OK**.

No Windows® 10:

1. Clique com o botão direito no ambiente de trabalho e clique em **Definições de visualização**.
2. Caso tenha mais de 1 monitor ligado, certifique-se que selecciona **S2722DC**.
3. Clique na lista de selecção de **Resolução** e seleccione **2560 x 1440**.
4. Clique em **Manter alterações**.

Caso não veja 2560 x 1440 como uma opção, poderá ter de atualizar o controlador gráfico. Consoante o seu computador, complete um dos seguintes procedimentos:

Caso tenha um computador de secretária ou portátil Dell:

- Aceda a <https://www.dell.com/support>, introduza a sua etiqueta de reparação, e transfira o controlador mais recente para a sua placa gráfica.

Caso esteja a usar um computador não Dell (portátil ou secretária):

- Aceda ao site de suporte do seu computador e transfira os controladores gráficos mais recentes.
- Aceda ao site da sua placa gráfica e transfira os controladores gráficos mais recentes.

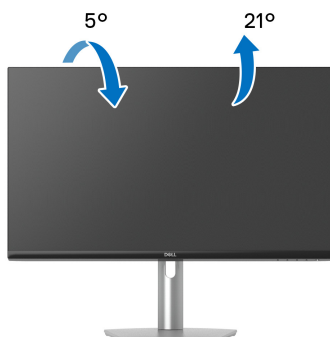


Usar a extensão de inclinação, rotação e vertical

NOTA: As instruções que se seguem aplicam-se apenas ao suporte incluído com o seu monitor. Caso esteja a montar um suporte que tenha comprado de outra fonte, siga as instruções de montagem incluídas com o suporte.

Com a suporte fixa ao monitor, pode ajustar o monitor para o ângulo de visualização mais confortável.

Inclinação




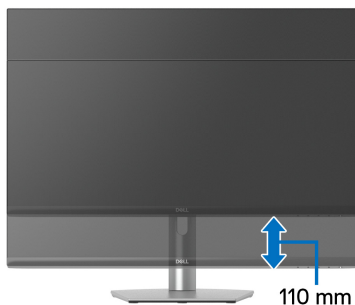
NOTA: A base não vem instalada de fábrica quando enviada.

Rotação



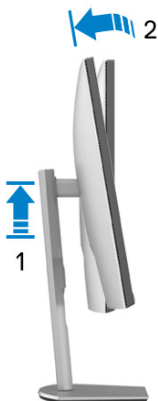
Extensão vertical

 **NOTA:** O suporte estende-se verticalmente até 110 mm. A imagem abaixo ilustra como estender o suporte na vertical.



Rodar o ecrã

Antes de rodar o ecrã, certifique-se que está completamente estendido na vertical e inclinado para cima para evitar bater com a parte inferior do monitor.



Rodar para a direita



Rodar para a esquerda



NOTA: Para usar a função Rotação do Ecrã (Vista horizontal versus Vertical) com o seu computador Dell, precisa de um controlador gráfico atualizado, não incluído com este monitor. Para transferir o controlador gráfico, aceda a www.dell.com/support e veja a secção Transferências para Controladores Vídeo para as mais recentes atualizações de controladores.

NOTA: No modo Vertical poderá notar uma degradação do desempenho quando utiliza aplicações de gráficos intensivos como jogos em 3D.




Ajustar as definições de rotação de imagem do seu sistema

Depois de rodado o monitor, tem de concluir o procedimento abaixo para ajustar as Definições de Rotação de Imagem do seu sistema.

 **NOTA: Caso esteja a usar o monitor com um computador não Dell, tem de aceder ao site do controlador gráfico ou ao site do fabricante do seu computador para informações sobre como rodar o 'conteúdo' do seu ecrã.**

Para ajustar as Definições de Rotação de Imagem:

1. Clique com o botão direito no ambiente de trabalho e clique em **Propriedades**.
2. Selecione o separador **Definições** e clique em **Avançado**.
3. Caso tenha uma placa gráfica ATI, selecione o separador **Rotação** e configure a rotação preferida.
4. Caso tenha uma placa gráfica NVIDIA, clique no separador **NVIDIA** na coluna do lado esquerdo, selecione **NVRotate**, e depois selecione a rotação preferida.
5. Caso tenha uma placa gráfica Intel[®], selecione o separador gráfico **Intel**, clique em **Propriedades Gráficas**, selecione o separador **Rotação**, e depois defina a rotação preferida.

 **NOTA: Caso não veja a opção de rotação ou não esteja a funcionar corretamente, aceda a www.dell.com/support e transfira o controlador mais recente para a sua placa gráfica.**



Resolução de Problemas

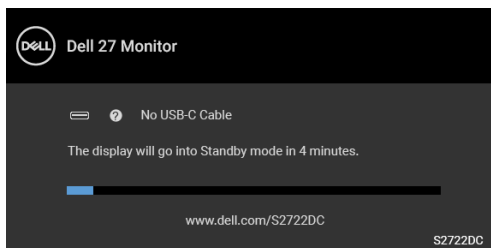
 **AVISO:** Antes de iniciar qualquer dos procedimentos nesta secção, siga o [Instruções de segurança](#).

Auto-teste

O seu monitor dispõe de uma funcionalidade de auto-teste que lhe permite verificar se o monitor está a funcionar corretamente. Caso o seu monitor e computador estejam devidamente ligados mas o ecrã do monitor permanecer escuro, execute o auto-teste do monitor através dos seguintes passos:

1. Desligue o computador e monitor.
2. Desligue o cabo vídeo do computador.
3. Ligue o monitor.

Deverá aparecer uma janela no ecrã (contra um fundo preto), caso o monitor não detete um sinal vídeo e esteja a funcionar corretamente. Enquanto no modo auto-teste, a LED de alimentação permanece branca.



 **NOTA:** A mensagem poderá ser ligeiramente diferente consoante o sinal de entrada ligado.

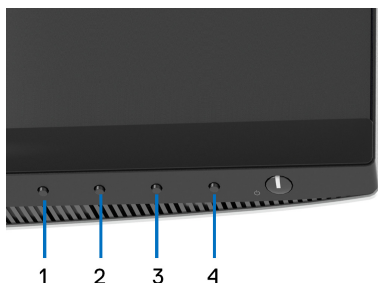
4. Esta caixa aparece também durante o funcionamento normal do sistema, caso o cabo vídeo se desligue ou seja danificado.
5. Desligue o seu monitor e volte a ligar o cabo vídeo; depois ligue o computador e o monitor.

Caso o ecrã do monitor permaneça sem imagem depois do procedimento anterior, verifique o controlador vídeo e computador, porque o monitor está a funcionar corretamente.




Diagnóstico integrado

O seu monitor tem uma ferramenta de diagnóstico integrada que o ajuda a determinar se o erro no ecrã é um problema inerente ao seu monitor, ou com o seu computador e placa de vídeo.



Para executar o diagnóstico integrado:

1. Certifique-se que o ecrã está limpo (sem partículas de poeira na superfície do ecrã).
2. Mantenha premido o **Botão 4** durante cerca de 4 segundos até aparecer um menu.
3. Use o **Botão 1** ou **Botão 2** para selecionar a ferramenta de diagnóstico  e use o **Botão 3** para confirmar. Aparece um padrão de teste a cinzento no início do programa de diagnóstico.
4. Inspeccione com cuidado o ecrã para detetar anomalias.
5. Prima o **Botão 1** novamente para alterar os padrões do teste.
6. Repita os passos 4 e 5 para inspeccionar o ecrã com vermelho, verde, azul, preto, branco e texto.
7. Prima o **Botão 1** para terminar o programa de diagnóstico.



Problemas habituais

A tabela que se segue contém informações gerais acerca de problemas habituais do monitor que poderá verificar e as possíveis soluções:

Sintomas habituais	O que experiencia	Soluções possíveis
Sem Vídeo/LED de alimentação desligada	Sem imagem	<ul style="list-style-type: none">• Certifique-se que o cabo de vídeo a ligar o monitor ao computador está correctamente conectado.• Verifique se a tomada de alimentação está a funcionar corretamente com outro equipamento elétrico.• Certifique-se que o botão de alimentação está pressionado até ao fim.• Certifique-se que a fonte de entrada correta está seleccionada no menu Input Source (Fonte de entrada).
Sem Vídeo/LED de alimentação ligada	Sem imagem ou sem luminosidade	<ul style="list-style-type: none">• Aumente os controlos de luminosidade e contraste através do OSD.• Abra a funcionalidade auto-teste (consulte Auto-teste).• Verifique se existem pinos dobrados ou partidos no conector do cabo vídeo.• Execute o diagnóstico integrado.• Certifique-se que a fonte de entrada correta está seleccionada no menu Input Source (Fonte de entrada).
Focagem Fraca	A imagem está difusa, desfocada ou com sombras	<ul style="list-style-type: none">• Elimine cabos de extensão vídeo.• Reponha o monitor às predefinições de fábrica.• Altere a resolução vídeo para a proporção correta.



Vídeo a tremer/ com solavancos	Imagem às ondas ou com ligeiro movimento	<ul style="list-style-type: none"> • Reponha o monitor às predefinições de fábrica. • Verifique factores ambientais. • Reposicione o monitor e teste-o noutra divisão.
Pixels em falta	Ecrã LCD tem manchas	<ul style="list-style-type: none"> • Desligue o monitor e ligue-o novamente. • Pixel permanentemente desligado é um defeito natural que pode ocorrer na tecnologia LCD. • Para mais informações sobre a Política de Qualidade e Pixel do Monitor Dell, consulte o site de suporte Dell em: www.dell.com/pixelguidelines.
Pixels presos	Ecrã LCD tem manchas brilhantes	<ul style="list-style-type: none"> • Desligue o monitor e ligue-o novamente. • Pixel permanentemente desligado é um defeito natural que pode ocorrer na tecnologia LCD. • Para mais informações sobre a Política de Qualidade e Pixel do Monitor Dell, consulte o site de suporte Dell em: www.dell.com/pixelguidelines.
Problemas com a luminosidade	Imagem muito escura ou muito clara	<ul style="list-style-type: none"> • Reponha o monitor às predefinições de fábrica. • Ajuste os controlos de luminosidade & contraste através do OSD.
Distorção geométrica	Ecrã centrado incorretamente	Reponha o monitor às predefinições de fábrica.



Linhas horizontais/ verticais	Ecrã tem uma ou mais linhas	<ul style="list-style-type: none"> • Reponha o monitor às predefinições de fábrica. • Abra a funcionalidade auto-teste (consulte Auto-teste) e determine se essas linhas também existem no modo auto-teste. • Verifique se existem pinos dobrados ou partidos no conector do cabo vídeo. • Execute o diagnóstico integrado.
Problemas de sincronização	Ecrã misturado ou com aspecto rasgado	<ul style="list-style-type: none"> • Reponha o monitor às predefinições de fábrica. • Abra a funcionalidade auto-teste (consulte Auto-teste) e determine se essas linhas também existem no modo auto-teste. • Verifique se existem pinos dobrados ou partidos no conector do cabo vídeo. • Reinicie o computador no modo de segurança.
Problemas relativos a segurança	Sinais visíveis de fumo ou faíscas	<ul style="list-style-type: none"> • Não execute qualquer passo de resolução de problemas. • Contacte a Dell de imediato.
Problemas intermitentes	Monitor avaria ao ligar e desligar	<ul style="list-style-type: none"> • Certifique-se que o cabo de vídeo a ligar o monitor ao computador está correctamente conectado. • Reponha o monitor às predefinições de fábrica. • Abra a funcionalidade auto-teste (consulte Auto-teste) e determine se essas linhas também existem no modo auto-teste.



<p>Cor em falta</p>	<p>A imagem tem cor em falta</p>	<ul style="list-style-type: none"> • Execute o auto-teste do monitor. • Certifique-se que o cabo de vídeo a ligar o monitor ao computador está correctamente conectado. • Verifique se existem pinos dobrados ou partidos no conector do cabo vídeo.
<p>Cor errada</p>	<p>A cor da imagem não é boa</p>	<ul style="list-style-type: none"> • Altere as definições dos Preset Modes (Modos Predefinidos) no menu OSD Color (Cor) consoante a aplicação. • Ajuste o valor R/G/B em Custom Color (Cor Personalizada) no menu OSD Color (Cor). • Altere o Input Color Format (Formato de Cor de Entrada) para RGB ou YCbCr/YPbPr nas definições Color (Cor) do OSD. • Execute o diagnóstico integrado.
<p>Retenção de imagem de uma imagem estática deixada no monitor durante um longo período de tempo</p>	<p>Aparece uma ligeira sombra da imagem estática no ecrã</p>	<ul style="list-style-type: none"> • Configure o ecrã para se desligar após uns minutos sem atividade no ecrã. Estes podem ser ajustados nas Opções de Alimentação do Windows, ou definição de Poupança de Energia do Mac. • Como alternativa, use um protetor de ecrã que mude dinamicamente.



Problemas específicos do produto

Sintomas habituais	O que experiencia	Soluções possíveis
Imagem do ecrã demasiado pequena	A imagem está centrada no ecrã mas não preenche totalmente a área de visualização	<ul style="list-style-type: none">• Verifique a definição de Aspect Ratio (Proporção) no menu Display (Ecrã) do OSD.• Reponha o monitor às predefinições de fábrica.
Não é possível ajustar o monitor com os botões no painel frontal	O OSD não aparece no ecrã	<ul style="list-style-type: none">• Desligue o monitor, remova o cabo de alimentação, volte a ligá-lo e depois Ligue o monitor.• O menu OSD poderá estar bloqueado. Mantenha premido o botão Menu/ função junto do botão de Alimentação durante 4 segundos para desbloquear (para mais informações, consulte Lock (Bloquear)).
Nenhum sinal de entrada quando os controlos do utilizador são premidos	Sem imagem, a luz LED está branca	<ul style="list-style-type: none">• Verifique a fonte do sinal. Certifique-se que o computador não está no modo de poupança de energia deslocando o rato ou premindo qualquer tecla no teclado.• Verifique se o cabo do sinal está corretamente ligado. Volte a ligar o cabo de sinal caso seja necessário.• Reponha o computador ou leitor vídeo.
A imagem não preenche o ecrã completo	A imagem não preenche a altura ou largura do ecrã	<ul style="list-style-type: none">• Devido os diferentes formatos de vídeo (proporção) dos DVD, o monitor poderá apresentar imagem em ecrã completo.• Execute o diagnóstico integrado.



Sem vídeo na porta HDMI/USB Tipo-C	Quando ligado a algum dongle/dispositivo de acoplamento na porta, não aparece vídeo quando desligo/ligo o cabo do portátil	Desligue o cabo HDMI/USB Tipo-C do dongle/dispositivo de acoplamento, depois ligue o cabo de acoplamento HDMI/USB Tipo-C ao portátil.
------------------------------------	--	---

Problemas específicos com a interface Universal Serial Bus (USB)

Sintomas habituais	O que experienciamos	Soluções possíveis
A interface USB não funciona	Os periféricos USB não estão a funcionar	<ul style="list-style-type: none"> • Verifique se o monitor está Ligado. • Volte a ligar o cabo ascendente ao seu computador. • Caso o seu computador não tenha uma porta USB Tipo-C, use um cabo USB Tipo-C para USB Tipo-A (vendido em separado) para ligar o monitor ao seu computador. • Volte a ligar os periféricos USB (conector descendente). • Desligue o monitor e ligue-o novamente. • Reinicie o computador. • Alguns dispositivos USB como HDD portátil externo requerem maior corrente elétrica; ligue diretamente o dispositivo ao computador.
A porta USB Tipo-C não fornece energia	Os periféricos USB não podem ser carregados	<ul style="list-style-type: none"> • Verifique se o dispositivo ligado é compatível com a norma USB-C. A porta USB Tipo-C é compatível com USB 3.2 Gen 1 e transmite 65 W. • Verifique se usa o cabo USB Tipo-C fornecido com o monitor.



A interface SuperSpeed USB 5 Gbps (USB 3.2 Gen 1) é lenta	Periféricos SuperSpeed USB 5 Gbps (USB 3.2 Gen 1) são lentos ou não funcionam de todo	<ul style="list-style-type: none"> • Verifique se o seu computador é compatível com SuperSpeed USB 5 Gbps (USB 3.2 Gen 1). • Alguns computadores têm portas USB 3.2, USB 2.0, e USB 1.1. Certifique-se que é usada a porta USB correta. • Volte a ligar o cabo ascendente ao seu computador. • Volte a ligar os periféricos USB (conector descendente). • Reinicie o computador.
Periféricos USB sem fios deixam de funcionar quando é ligado um dispositivo USB 3.2	Periféricos USB sem fios ficam lentos ou apenas funcionam quando a distância entre os mesmos e o recetor diminui	<ul style="list-style-type: none"> • Aumente a distância entre os periféricos USB 3.2 e o recetor USB sem fios. • Posicione o recetor USB sem fios o mais próximo dos periféricos USB sem fios. • Use uma extensão USB para posicionar o recetor USB sem fios o mais distante possível da porta USB 3.2.


Problemas Específicos dos Altifalantes

Sintomas habituais	O que experienciamos	Soluções possíveis
Os altifalantes não emitem som	Não se consegue ouvir qualquer som	<ul style="list-style-type: none"> • Desligue o monitor, remova o cabo de alimentação do monitor, volte a ligá-lo e depois Ligue o monitor. • Verifique se a ligação do cabo de áudio está feita corretamente na porta line-out de áudio do computador. • Desligue o cabo de áudio da porta line-out de áudio. • Reponha o monitor às predefinições de fábrica.



Apêndice

AVISO: Instruções de segurança

 **AVISO: A utilização de controlos, ajustes ou procedimentos que não os especificados nesta documentação pode resultar na exposição a choque, perigos eletricos e/ou perigos mecânicos.**


Para informações sobre as instruções de segurança, consulte a Informação de Segurança, Ambiental e Regulatória (SERI).

Avisos FCC (apenas E.U.A.) e outras informações regulatórias

Para avisos FCC e outras informações regulatórias, consulte o website de conformidade regulatória em www.dell.com/regulatory_compliance.

Contactar a Dell

Para clientes nos Estados Unidos, ligue 800-WWW-DELL (800-999-3355).

 **NOTA: Caso não tenha uma ligação ativa à Internet, pode encontrar as informações de contacto na sua fatura de compra, guia de transporte, conta ou catálogo de produtos Dell.**

A Dell disponibiliza diversas opções de suporte e reparação online e telefónico. A disponibilidade varia consoante o país e produto, e alguns serviços podem não estar disponíveis na sua zona.

- Assitência técnica online — www.dell.com/support/monitors
- Contactar a Dell — www.dell.com/contactdell

Base de dados de produto da UE para etiqueta energética e folha de informações de produto

S2722DC: <https://eprel.ec.europa.eu/qr/699422>

