

Dell S2722DC -näyttö

Käyttöohje

Malli: S2722DC
Säännönmukainen malli: S2722DCb



 **HUOMAA: HUOMAA** kertoo tärkeistä tiedoista, joiden avulla tietokoneen käyttö on helpompaa.

 **VARO: VARO** ilmaisee laitteiston tai tietojen menetyksen mahdollisuuden, mikäli ohjeita ei noudateta.

 **VAROITUS: VAROITUS** ilmaisee omaisuusvahingon, henkilön vammautumisen tai kuoleman mahdollisuudesta.

Copyright © 2021 Dell Inc. tai sen tytäryhtiöt. Kaikki oikeudet pidätetään. Dell, EMC, ja muut tuotemerkit ovat Dell Inc:n tai sen tytäryhtiöiden tavaramerkkejä. USB Type-C[®] ja USB-C[®] ovat USB Implementers Forumin rekisteröityjä tavaramerkkejä. Muut tavaramerkit ovat niiden omistajien omaisuutta.

2021 - 09

Rev. A01

Sisällysluettelo

Turvallisuusohjeet	6
Tietoja näytöstäsi	7
Pakkauksen sisältö	7
Tuoteominaisuudet	8
Osien ja ohjainten tunnisteet	9
Etunäkymä	9
Sivunäkymä	10
Takanäkymä	10
Näkymä pohjasta	11
Resoluutiotiedot	15
Tuetut videotilat	15
Esiasetetut näyttötilat	15
Sähkömääritelmät	17
Fyysiset ominaisuudet	18
Ympäristötiedot	19
Pinnien järjestys	20
Plug and play -ominaisuus	21
Sarjaväylä (USB) -rajapinta	21
SuperSpeed USB 5 Gbps (USB3.2 Gen 1)	21
USB Type-C	21
USB Type-C -liitin	22
USB 3.2 Gen 1 (5 Gbps) tulosuuntaliitin	22
USB-portit	23
LCD-näytön laatu ja pikseliperiaate	23
Ergonomia	24
Näytön käsittely ja siirtely	26



Huollon pääperiaatteet	27
Näytön puhdistus	27
Näytön asentaminen	28
Jalustan asentaminen	28
Näyttösi liittäminen	31
USB Type-C- ja virtakaapeli liittäminen	31
HDMI- ja virtakaapelin liittäminen (lisävaruste)	32
Kaapeli järjestely	32
Näytön kytkeminen päälle	32
Näytön kiinnittäminen Kensington-lukolla (lisävaruste)	33
Näytön jalustan irrottaminen	34
VESA-seinäkiinnitys (lisävaruste)	34
Näytön käyttö	36
Näytön kytkeminen päälle	36
Etupaneelin ohjainten käyttö	36
Etupaneelin painike	37
Kuvaruutunäyttö (OSD) -valikon käyttäminen	38
Valikkojärjestelmään siirtyminen	38
OSD-varoitustiedote	52
Maksimiresoluution asettaminen	56
Kallistuksen, kääntämisen ja pystysuoran jatkeen avulla	57
Kallistus	57
Nivel	57
Pidentäminen pystysuunnassa	58
Näytön kiertäminen	58
Kierrä myötäpäivään	59
Kierrä vastapäivään	59
Järjestelmäsi näyttöasetusten säätäminen	60



Vianetsintä	61
Itsetesti	61
Sisäänrakennettu diagnostiikka	62
Yleisiä ongelmia	63
Tuotekohtaisia ongelmia	66
USB-kohtaisia ongelmia	68
Kaiutinkohtaisia ongelmia	69
Liite	70
FCC-ilmoitukset (vain Yhdysvalloissa) ja muut sääntelytiedot	70
Ota yhteyttä Delliin	70
EU-tuotetietokanta energiamerkinnöille ja tuotetietolomake	70



Turvallisuusohjeet

△ **VARO: Muiden kuin tässä asiakirjassa määriteltyjen hallintalaitteiden, säätöjen tai menettelyjen käyttö voi aiheuttaa altistumisen sähköiskulle, sähkö- ja/tai mekaanisille vaaroille.**


- Aseta näyttö kiinteälle alustalle ja käsittele sitä varoen. Ruutu on helposti särkyvä ja se voi vaurioitua, jos se putoaa tai se osuu terävään kulmaan.
- Varmista aina, että näyttösi sähköluokitus soveltuu saatavilla olevaan vaihtovirtajännitteeseen.
- Pidä näyttö huonelämpötilassa. Liian kylmä tai kuuma voi vaikuttaa haitallisesti nestekidenäyttöön.
- Älä alista näyttöä vakavalle tärinälle tai koville iskuille. Älä esim. aseta näyttöä auton korin sisälle.
- Irrota näyttö, jos sitä ei käytetä pitkään aikaan.
- Vältä sähköiskua, äläkä yritä poistaa yhtäkään kantta tai koskettaa näytön sisäpuolelle.



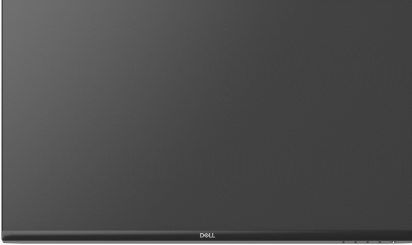


Tietoja näytöstäsi

Pakkauksen sisältö

Näytön mukana toimitetaan alla olevassa taulukossa esitetyt osat. Jos jokin osa puuttuu, ota yhteyttä Dellin. Katso lisätietoja [Ota yhteyttä Delliin](#).

 **HUOMAA:** Jotkut tuotteet voivat olla lisävarusteita, eivätkä ne välttämättä tule näytön mukana. Jotkin ominaisuudet eivät välttämättä ole käytettävissä kaikissa maissa.

 **HUOMAA:** Jos kiinnität jalustan, jonka ostit mistä tahansa muualta, noudata jalustan mukana toimitettuja asennusohjeita.

Komponentin kuva	Komponentin kuvaus
	Naytto
	Jalustan nousuputki
	Jalustan alusta



	<p>Virtakaapeli (vaihtelee maittain)</p>
	<p>USB Type-C - USB Type-C 3.2 Gen 1 -kaapeli (kaapelin pituus: 1,80 M)</p>
 	<ul style="list-style-type: none"> • Pikaopas • Turvallisuus-, ympäristö- ja säätelytiedot

Tuot ominaisuudet

Dell S2722DC-näytössä on aktiivinen matriisi, ohutkalvotransistori (TFT), nestekidenäyttö (LCD) ja LED-taustavalo. Näytön ominaisuuksiin sisältyy:

- 68,47 cm:n (26,95 tuuman) näkyvyysalue (vinottain mitattuna).
- 2560 x 1440 (16:9)-resoluutio sekä koko näytön tuki pienemmille tarkkuuksille.
- Tukee AMD FreeSync™:n 75 Hz:n korkeaa virkistystaajuutta ja nopeaa 4 ms:n vasteaikaa harmaasta harmaaseen **Extreme (Äärimmäinen)** -tilassa*.
- 99% sRGB väriruudukko.
- Digitaalinen liitettävyys USB Type-C:n ja HDMI:n kanssa.
- Käytä USB Type-C kaapelia antamaan virtaa (65 W:iin asti) yhteensopivalle kannettavalle samalla, kun se vastaanottaa video- ja datasiinaalia.
- Kallistuksen, kääntämisen, korkeuden ja kiertämisen säätöominaisuudet.
- Sisäänrakennetut kaksoiskaiuttimet.
- Irrotettava jalusta ja Video Electronics Standards Association (VESA™) 100 mm:n asennusreiät joustaville asennusratkaisuille.
- Varustettu yhdellä USB Type-C -paluusuuntaportilla (USB 3.2 Gen 1, 5 Gbps), yhdellä SuperSpeed USB 5 Gbps (USB 3.2 Gen 1) Type-A tulosuunnan latausportilla ja yhdellä SuperSpeed USB 5 Gbps (USB 3.2 Gen 1) Type-A tulosuuntaportilla.
- Plug - and - play -ominaisuus, jos järjestelmä tukee sitä.



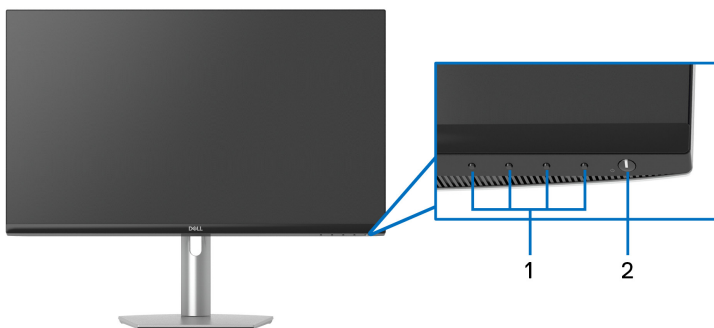
- Kuvaruutunäytön (OSD) säädöt helpottavat asennusta ja näytön optimointia.
- Virta- ja OSD-painikkeet lukittuvat.
- Turvalukon aukko.
- $\leq 0,3$ W valmiustilassa.
- Optimoii silmien mukavuus välkkymättömällä näytöllä, ja ComfortView - ominaisuudella, joka minimoi sinisen valon määrän.

⚠ VAROITUS: Näytön sinisen valon mahdolliset pitkäaikaiset vaikutukset voivat vahingoittaa silmiä, aiheuttaen silmien väsymystä, digitaalista silmien rasitusta jne. ComfortView ominaisuus on suunniteltu vähentämään näytöstä tulevan sinisen valon määrää, jotta se olisi mahdollisimman miellyttävä silmille.

*4 ms harmaasta harmaaseen -tila on mahdollinen **Extreme (Äärimmäinen)** -tilassa näkyvänä liike-epäterävyys ja kuvan lisääntyneenä responsiivisuutena. Tämä voi kuitenkin tuoda kuvaan joitain pieniä ja huomattavia visuaalisia artefakteja. Koska kaikki järjestelmäasetukset ja käyttäjien tarpeet ovat erilaiset, suosittelemme, että käyttäjät kokeilevat eri tiloja löytääkseen itselleen sopivan asetuksen.

Osien ja ohjainten tunnisteet

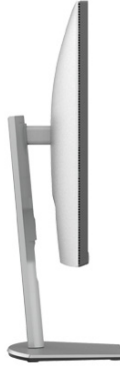
Etunäkymä



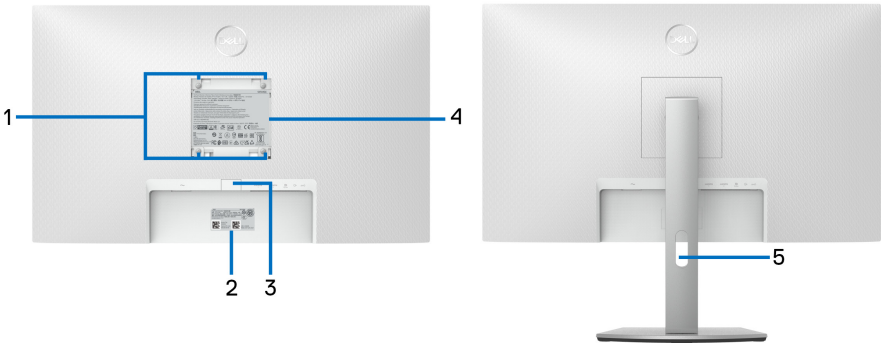
Etiketti	Kuvaus	Käyttö
1	Toimintopainikkeet	Katso lisätietoja Näytön käyttö .
2	Virta päälle/pois -painike (LED-merkkivalolla)	Kytkee näytön päälle tai pois.



Sivunäkymä



Takanäkymä



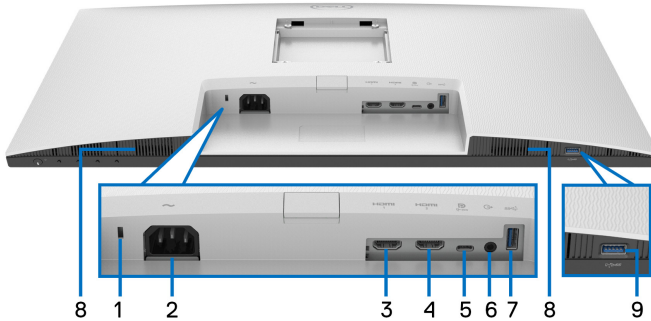
Näkymä takaa näytön jalustalla

Etiketti	Kuvaus	Käyttö
1	VESA-kiinnitysreiät (100 mm x 100 mm - kiinnitetyn VESA-kannen takana)	Seinäasennetaan näyttö VESA-yhteensopivalla seinäasennussarjalla (100 mm x 100 mm).



2	Viivakoodi, sarjanumero ja huoltoetiketti	Katso tätä tarraa, jos haluat ottaa yhteyttä Delliin teknisen tuen saamiseksi. Huoltotunniste on ainutlaatuinen aakkosnumeerinen tunniste, jonka avulla Dellin huoltoteknikot tunnistavat näyttösi laitteisto-osat ja näkevät takuutiedot.
3	Jalustan avauspainike	Irrottaa jalustan näytöstä.
4	Lainsäädäntöön liittyvä tarra	Luettelee sääntelyhyväksynät.
5	Kaapelinhallinta-aukko	Järjestä kaapelit viemällä ne aukon läpi.

Näkymä pohjasta




Näkymä alhaalta näytöstä ilman jalustaa

Etiketti	Kuvaus	Käyttö
1	Turvalukon aukko	Lukitse näyttö turvalukolla (turvalukko ei sisällä toimitukseen).
2	Virtaliitin	Liitä virtakaapeli (toimitetaan näytön mukana).
3	HDMI-portti (HDMI 1)	Liitä tietokone HDMI-kaapelilla.
4	HDMI-portti (HDMI 2)	



5	USB Type-C paluusuunnan portti	<p>Liitä näytön mukana toimitettu USB Type-C -kaapeli tietokoneeseen. Tämä portti tukee USB-virransyöttöä, dataa ja DisplayPort-videosignaalia. SuperSpeed USB 5 Gbps (USB 3.2 Gen 1) Type-C -portti tukee vaihtoehtoista tilaa DP1.2, jossa maksimiresoluutio 2560 x 1440 75 Hz:ssa, PD 20 V/3,25 A, 15 V/3 A, 9 V/3 A, 5 V/3 A.</p> <p>HUOMAA: USB Type-C:tä ei tueta Windows 10 -käyttöjärjestelmää vanhemmissa Windows-versioissa.</p>
6	Linjalähtöportti	<p>Liitä kaiuttimet.</p> <p>HUOMAA: Tämä portti ei tue kuulokkeita.</p>
7	SuperSpeed USB 5 Gbps (USB 3.2 Gen 1) Type-A tulo-suuntaportti	<p>Liitä USB-laitteesi.</p> <p>HUOMAA: Jotta voit käyttää tätä porttia, sinun on liitettävä USB Type-C -kaapeli toimitettu näytön mukana näytön USB Type-C -porttiin ja tietokoneeseen.</p>
8	Kaiuttimet	<p>Tarjoaa äänilähdön.</p>
9	SuperSpeed USB 5 Gbps (USB 3.2 Gen 1) Type-A tulo-suuntaportti virranlatauksella	<p>Liitä USB-laitteesi tai lataa laitteesi.</p> <p>HUOMAA: Jotta voit käyttää tätä porttia, sinun on liitettävä USB Type-C -kaapeli toimitettu näytön mukana näytön USB Type-C -porttiin ja tietokoneeseen.</p>

 **HUOMAA: Jos tietokoneessasi ei ole USB Type-C -porttia, käytä USB Type-C - USB Type-A -kaapelia (myydään erikseen) tietokoneesi näyttöön yhdistämiseksi.**



Näytön tiedot

Malli	S2722DC
Näytön tyyppi	Active matrix - TFT LCD
Paneeliteknikka	IPS
Kuvasuhde	16:9
Katselualue	
Diagonaalinen	684,67 mm (26,95 tuuman)
Leveys (aktiivinen alue)	596,74 mm (23,49 tuuman)
Korkeus (aktiivinen alue)	335,66 mm (13,21 tuuman)
Kokonaispinta-ala	200302,79 mm ² (310,47 tuuman ²)
Pikselitiheys	0,2331 x 0,2331 mm
Pikseliä per tuuma (PPI)	109
Katselukulma	
Pystysuuntainen	178° (tyypillinen)
Vaakasuuntainen	178° (tyypillinen)
Luminanssilähtö	350 cd/m ² (tyypillinen)
Kontrastisuhde	1000 - 1 (tyypillinen)
Etulevyn pinnoite	Polarisaattorin häikäisyneustokäsittely (Sumennus 25%)
Taustavalo	Valkoinen LED -reunavalojärjestelmä
Vasteaika	8 ms harmaasta harmaaseen Normal (Normaali) tila 5 ms harmaasta harmaaseen Fast (Nopea) tila 4 ms harmaasta harmaaseen Extreme (Äärimmäinen) tila* *4 ms harmaasta harmaaseen -tila on mahdollinen Extreme (Äärimmäinen) -tilassa näkyvänä liike-epäterävyytensä ja kuvan lisääntyneenä responsiivisuutena. Tämä voi kuitenkin tuoda kuvaan joitain pieniä ja huomattavia visuaalisia artefakteja. Koska kaikki järjestelmäasetukset ja käyttäjien tarpeet ovat erilaiset, suosittelemme, että käyttäjät kokeilevat eri tiloja löytääkseen itselleen sopivan asetuksen.



Värisyvyys	16,7 miljoonaa väriä (8 bit)
Väriruudukko	sRGB 99% (tyypillinen)
Liitettävyys	<ul style="list-style-type: none"> • 1 x USB Type-C paluusuuntaportti (vaihtoehtoinen tila DisplayPort 1.2:lla, virransyöttö 65 W:iin asti)* • 1 x SuperSpeed USB 5 Gbps (USB 3.2 Gen 1) BC1.2 -latausominaisuudella 2 A:ssa (maksimi) • 1 x SuperSpeed USB 5 Gbps (USB 3.2 Gen 1) tulosuuntaportti • 2 x HDMI -porttien, versio 1.4 (HDCP 1.4) • 1 x äänen linjalähdön portti
Reunan leveys (näytön reuna aktiiviselle alueelle)	
Yläosa	7,42 mm
Vasen/Oikea	7,43 mm/7,43 mm
Alaosa	21,55 mm
Säädettävyys	
Kallistus	-5° - 21°
Nivel	-30° - 30°
Kääntö	-90° - 90°
Korkeussäädettävä jalusta	110 mm
Sisäänrakennetut kaiuttimet	2 x 3 W äänilähtö
Dell Display Manager - yhteensopivuus	Ikunoiden sijoittelu ja muut tärkeät ominaisuudet
Turvallisuus	Turvalukon paikka (kaapelilukko myydään erikseen)

*DisplayPort ja USB Type-C (vaihtoehtoinen tila DisplayPort 1.2:n kanssa): HBR2/DisplayPort 1.2/DP -ääni on tuettu.



Resoluutiotiedot

Malli	S2722DC
Vaakasuuntainen skannausalue	30 kHz - 114 kHz (automaattinen)
Pystysuuntainen skannausalue	48 Hz - 75 Hz (automaattinen)
Suurin esiasetettu resoluutio	2560 x 1440 75 Hz:ssa

Tuetut videotilat

Malli	S2722DC
Videonäyttöominaisuudet (HDMI- ja USB Type-C vaihtoehtoinen tila)	480p, 480i, 576p, 576i, 720p, 1080i, 1080p, QHD

Esiasetetut näyttötilat

HDMI

Näytön tila	Vaakataajuus (kHz)	Pystytaajuus (Hz)	Pikselikello (MHz)	Synkronoi napaisuus (vaaka/pysty)
720 x 400	31,47	70,08	28,32	-/+
VESA, 640 x 480	31,50	60,00	25,20	-/-
VESA, 640 x 480	37,50	75,00	31,50	-/-
VESA, 800 x 600	37,90	60,30	40,00	+/+
VESA, 800 x 600	46,90	75,00	49,50	+/+
VESA, 1024 x 768	48,40	60,00	65,00	-/-
VESA, 1024 x 768	60,00	75,00	78,80	+/+
VESA, 1152 x 864	67,50	75,00	108,00	+/+
VESA, 1280 x 1024	64,00	60,00	108,00	+/+



VESA, 1280 x 1024	80,00	75,00	135,00	+/+
VESA, 1600 x 900	60,00	60,00	108,00	+/+
VESA, 1920 x 1080	67,50	60,00	148,50	+/+
2048 x 1080	66,70	60,00	147,18	+/-
2560 x 1440	88,79	59,95	241,50	+/-
2560 x 1440	111,00	74,98	298,50	+/-

USB Type-C

Näytön tila	Vaakataajuus (kHz)	Pystytaajuus (Hz)	Pikselikello (MHz)	Synkronoi napaisuus (vaaka/pysty)
720 x 400	31,47	70,08	28,32	-/+
VESA, 640 x 480	31,50	60,00	25,20	-/-
VESA, 640 x 480	37,50	75,00	31,50	-/-
VESA, 800 x 600	37,90	60,30	40,00	+/+
VESA, 800 x 600	46,90	75,00	49,50	+/+
VESA, 1024 x 768	48,40	60,00	65,00	-/-
VESA, 1024 x 768	60,00	75,00	78,80	+/+
VESA, 1152 x 864	67,50	75,00	108,00	+/+
VESA, 1280 x 1024	64,00	60,00	108,00	+/+
VESA, 1280 x 1024	80,00	75,00	135,00	+/+
VESA, 1600 x 900	60,00	60,00	108,00	+/+
VESA, 1920 x 1080	67,50	60,00	148,50	+/+
2048 x 1080	66,70	60,00	147,18	+/-
2560 x 1440	88,79	59,95	241,50	+/-
2560 x 1440	111,90	74,97	304,25	+/-

 **HUOMAA:** Tämä näyttö tukee AMD FreeSync™ -tekniikkaa.



Sähkömääritelmät

Malli	S2722DC
Videon tulosignaalit	<ul style="list-style-type: none">• HDMI 1.4, 600 mV kullekin differentiaalijohdolle, 100 Ω tuloimpedanssi differentiaaliparia kohti• USB Type-C (vaihtoehtoinen tila DisplayPort 1.2:lla), 90 Ω tuloimpedanssi per differentiaalipari
AC-tulojännite/taajuus/virta	100 VAC - 240 VAC / 50 Hz tai 60 Hz ± 3 Hz / 2 A (tyypillinen)
Syöksyvirta	<ul style="list-style-type: none">• 120 V: 40 A (Maks.) 0°C:ssa (kylmäkäynnistys)• 240 V: 80 A (Maks.) 0°C:ssa (kylmäkäynnistys)
Tehonkulutus	<ul style="list-style-type: none">• 0,2 W (Pois-tila)¹• 0,3 W (Valmiustila)¹• 17,7 W (Päällä tila)¹• 155 W (Maks.)²• 18,5 W (Pon)³• 59,57 kWh (TEC)³

¹ Kuten määritetty EU 2019/2021 ja EU 2019/2013.

² Suurin kirkkaus- ja kontrastiasetus suurimmalla virrankulutuksella kaikissa USB-porteissa.

³ Pon: Päällä-tilan virrankulutus mitattuna Energy Star -testimenetelmän avulla. TEC: Kokonaisvirrankulutus kilowattitunteina mitattuna Energy Star -testimenetelmän avulla.

Tämä asiakirja on vain tiedoksi ja kertoo suoritustehosta laboratorio-olosuhteissa. Tuotteesi saattaa toimia eri tavalla tilaamastasi ohjelmistosta, komponenteista ja oheislaitteista riippuen, eikä sillä ole velvollisuutta päivittää tällaisia tietoja.

Asiakkaan ei siis pitäisi luottaa näihin tietoihin tehdessään päätöksiä sähkötoleransseista tai muutoin. Mitään tarkkuuteen tai täydellisyyteen liittyvää takuuta ei ilmaista eikä siihen viitata.



Fyysiset ominaisuudet

Malli	S2722DC
Signaaliikaapelin tyyppi	<ul style="list-style-type: none">• Digitaalinen: HDMI, 19 pinniä (kaapeli ei sisälly)• Digitaalinen: Sarjaväylä: Type-C, 24 pinniä
HUOMAA: Dell-näytöt on suunniteltu toimimaan parhaiten näytön mukana toimitettujen videokaapeleiden kanssa. Koska Dellillä ei ole hallintaa markkinoiden eri kaapelitoimittajista, näiden kaapeleiden valmistuksessa käytetystä materiaalityypistä, liittimestä ja prosessista, Dell ei takaa videoiden suorituskykyä kaapeleissa, joita ei toimiteta Dell-näytön mukana.	
Mitat (jalustan kanssa)	
Korkeus (pidennetty)	510,05 mm (20,08 tuuman)
Korkeus (kokoon painettuna)	400,05 mm (15,75 tuuman)
Leveys	611,60 mm (24,08 tuuman)
Syvyys	174,72 mm (6,88 tuuman)
Mitat (ilman jalustaa)	
Korkeus	364,64 mm (14,35 tuuman)
Leveys	611,60 mm (24,08 tuuman)
Syvyys	55,43 mm (2,18 tuuman)
Jalustan mitat	
Korkeus (pidennetty)	403,10 mm (15,87 tuuman)
Korkeus (kokoon painettuna)	364,81 mm (14,36 tuuman)
Leveys	256,99 mm (10,12 tuuman)
Syvyys	174,72 mm (6,88 tuuman)
Paino	
Paino pakkauksineen	9,78 kg (21,56 lb)
Paino jalustan ja kaapeleiden kanssa	7,16 kg (15,78 lb)
Paino ilman jalustakokoonpanoa (seinä- tai VESA-kiinnitykseen - ei kaapeleita)	5,40 kg (11,91 lb)
Jalustan kokoonpanon paino	1,50 kg (3,31 lb)



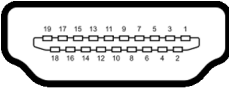
Ympäristötiedot

Malli	S2722DC
Yhteensopivuusstandardit	
<ul style="list-style-type: none">· RoHS-yhteensopiva· BFR/PVC-vähennetty näyttö (sen piirilevyt on valmistettu BFR/PVC-vapaista laminaateista.)· Arsenikkivapaa lasi ja elohopeaton paneelin osalta	
Lämpötila	
Käyttö	0°C - 40°C (32°F - 104°F)
Ei käyttö	<ul style="list-style-type: none">· Säilytys: -20°C - 60°C (-4°F - 140°F)· Kuljetus: -20°C - 60°C (-4°F - 140°F)
Kosteus	
Käyttö	10% - 80% (kondensoimaton)
Ei käyttö	<ul style="list-style-type: none">· Säilytys: 5% - 90% (kondensoimaton)· Kuljetus: 5% - 90% (kondensoimaton)
Korkeus	
Käyttö	5000 m (16404 ft) (maksimi)
Ei käyttö	12192 m (40000 ft) (maksimi)
Lämpöhäviö	<ul style="list-style-type: none">· 528,88 BTU/tunti (maksimi)· 60,39 BTU/tunti (tyypillinen)



Pinnien järjestys

HDMI-liitin



Pinnin numero	Liitetyn signaalikaapelin 19-pinninen puoli
1	TMDS DATA 2+
2	TMDS DATA 2 SHIELD
3	TMDS DATA 2-
4	TMDS DATA 1+
5	TMDS DATA 1 SHIELD
6	TMDS DATA 1-
7	TMDS DATA 0+
8	TMDS DATA 0 SHIELD
9	TMDS DATA 0-
10	TMDS CLOCK+
11	TMDS CLOCK SHIELD
12	TMDS CLOCK-
13	CEC
14	Varattu (N.C. laitteessa)
15	DDC CLOCK (SCL)
16	DDC DATA (SDA)
17	DDC/CEC Maa
18	+5 V JÄNNITE
19	JÄNNITTEELLISEN PISTOKKEEN TUNNISTUS



Plug and play -ominaisuus

Voit asentaa näytön mihin tahansa Plug and Play -yhteensopivaan järjestelmään. Näyttö toimittaa tietokonejärjestelmälle automaattisesti laajennetut näytön tunnistetiedot (EDID) Display Data Channel (DDC) -protokollia käyttäen, jotta järjestelmä voi konfiguroida itsensä ja optimoida näytön asetukset. Useimmat monitoriasennukset ovat automaattisia; voit valita eri asetukset haluttaessa. Lisätietoja näyttöasetusten muuttamisesta [Näytön käyttö](#).

Sarjaväylä (USB) -rajapinta

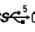
Tässä osassa on tietoja näytössä käytettävissä olevista USB-porteista.

SuperSpeed USB 5 Gbps (USB3.2 Gen 1)

Siirtonopeus	Tiedonsiirtonopeus	Maksimiteho tuettu (jokaisessa portissa)*
SuperSpeed	5 Gbps	4,50 W
Suuri nopeus	480 Mbps	4,50 W
Täysi nopeus	12 Mbps	4,50 W

USB Type-C

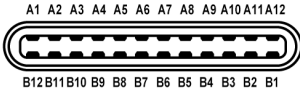
USB Type-C	Kuvaus
Video	DisplayPort 1.2**
Data	SuperSpeed USB 5 Gbps (USB 3.2 Gen 1)
Tehonsyöttö (PD)	65 W asti

*Enintään 2 A USB tulosuuntaportti ( -akkukuvakkeella) BC1.2 -yhteensopivilla laitteilla tai normaaleilla USB-laitteilla.

**HBR2/DisplayPort 1.2/DP -ääni on tuettu.



USB Type-C -liitin



Pinnin numero	Signaalin nimi	Pinnin numero	Signaalin nimi
A1	GND	B1	GND
A2	TX1+	B2	TX2+
A3	TX1-	B3	TX2-
A4	VBUS	B4	VBUS
A5	CC1	B5	CC2
A6	D+	B6	D+
A7	D-	B7	D-
A8	SBU1	B8	SBU2
A9	VBUS	B9	VBUS
A10	RX2-	B10	RX1-
A11	RX2+	B11	RX1+
A12	GND	B12	GND

USB 3.2 Gen 1 (5 Gbps) tulosuuntaliitin

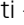



Pinnin numero	Liittimen 9-pinninen puoli
1	VCC
2	D-
3	D+
4	GND
5	SSRX-




6	SSRX+
7	GND
8	SSTX-
9	SSTX+

USB-portit

- 1 USB Type-C (USB 3.2 Gen 1, 5 Gbps) paluusuunta - takana
- 1 SuperSpeed USB Type-A (USB 3.2 Gen 1, 5 Gbps) tulosuunta - takana
- 1 SuperSpeed USB Type-A (USB 3.2 Gen 1, 5 Gbps) tulosuunta - alaosa
Virranlatausportti - portti  -akkukuvakkeella; tukee enintään 2 A pikalatausominaisuutta, jos laite on BC1.2 -yhteensopiva.

 **HUOMAA: SuperSpeed USB 5 Gbps (USB 3.2 Gen 1) -toiminnallisuus vaatii SuperSpeed USB 5 Gbps (USB 3.2 Gen 1) -yhteensopivan tietokoneen.**

 **HUOMAA: Näytön USB-portit toimivat vain, kun näyttö on päällä tai valmiustilassa. Jos sammutat näytön ja kytket sen sitten päälle, liitetyillä oheislaitteilla voi kestää muutaman sekunnin, ennen kuin ne toimivat normaalisti.**

LCD-näytön laatu ja pikseliperiaate

Nestekidenäytön valmistusprosessin aikana ei ole harvinaista, että yksi tai useampi pikseli kiinnittyy muuttumattomaan tilaan. Sitä on vaikea nähdä eikä se vaikuta näytön laatuun tai käytettävyyteen. Lisätietoja Dell-näyttöjen laadusta ja pikseleihin liittyvästä menettelystä www.dell.com/pixelguidelines.



Ergonomia

△ **VARO: Virheellinen tai pitkäaikainen näppäimistön käyttö voi johtaa loukkaantumiseen.**

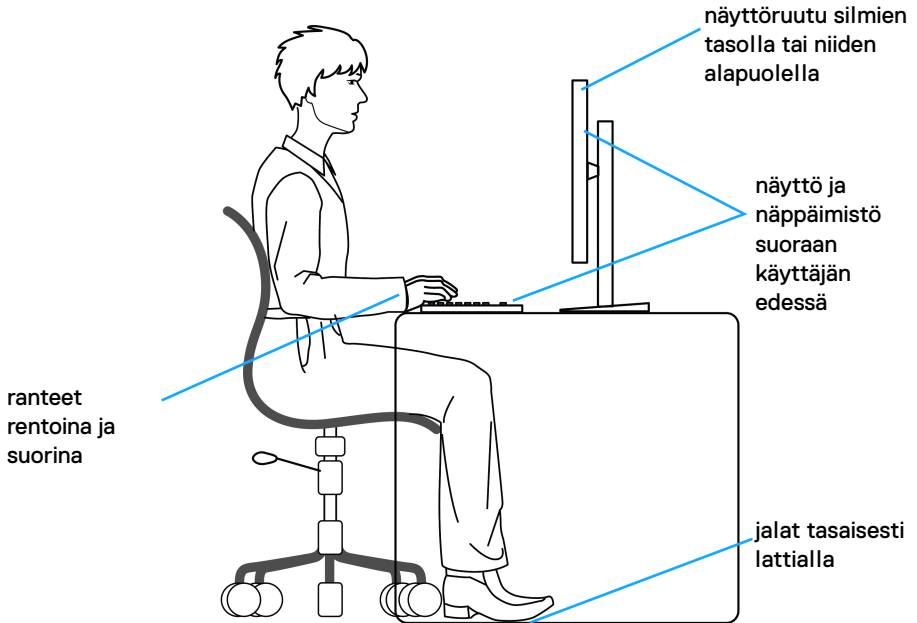
△ **VARO: Näyttöruudun katsominen pitkän aikaa voi aiheuttaa silmien rasittumista.**

Mukavuuden ja tehokkuuden saavuttamiseksi noudata seuraavia ohjeita, kun asennat ja käytät tietokonetyöasemaa:

- Sijoita tietokone siten, että näyttö ja näppäimistö ovat suoraan edessäsi työskennellessäsi. Erikoistasoja on saatavilla kaupoissa näppäimistön oikean sijoittamisen helpottamiseksi.
- Voit vähentää silmien rasitusta ja niskan/käsivarsien/selän/olkapäiden kipua, jos näyttöä käytetään pitkään aikaan:
 1. Aseta näyttö 50 - 70 cm (20 - 28 tuuman) etäisyydelle silmistäsi.
 2. Silmien säännöllinen räpyttely kostuttaa silmiä näytön pitkäaikaisen käytön jälkeen.
 3. Pidä säännöllisesti 20 minuutin taukoja joka tunti.
 4. Katso taaksepäin kauas 6 metrin (20 ft.) etäisyydelle olevasta kaukana olevasta esineestä vähintään 20 sekunnin ajan taukojen aikana.
 5. Venyttelä niskan, käsivarren, selän ja hartioiden jännityksen lievittämiseksi taukojen aikana.
- Varmista, että näyttö on silmien korkeudella tai hieman matalammalla, kun istut näytön edessä.
- Säädä näytön kallistusta, sen kontrastia ja kirkkautta.
- Säädä ympärilläsi olevaa valaistusta (kuten ylävalot, pöytävalaisimet ja lähellä olevien ikkunoiden verhot tai kaihtimet) minimoidaksesi heijastukset ja häikäisyn näyttöruudulla.
- Käytä tuolia, joka tarjoaa hyvän alaselän tuen.
- Pidä käsivarret vaakasuorassa ranteidesi kanssa neutraalissa, mukavassa asennossa, kun käytät näppäimistöä tai hiirtä.
- Jätä aina tilaa lepuuttaa käsiäsi, kun käytät näppäimistöä tai hiirtä.
- Anna olkavarsien levätä luonnollisesti molemmin puolin.
- Varmista, että jalkasi lepäävät lattialla.
- Kun istut, varmista, että jalkojesi paino on jaloillasi eikä istuimen etuosassa. Säädä tuolisi korkeutta tai käytä jalkatukea tarvittaessa oikean asennon ylläpitämiseksi.



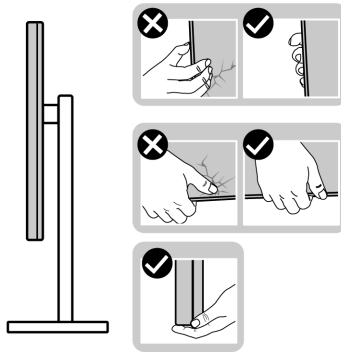
- Vaihtelee työtehtäviäsi. Yritä järjestää työsi siten, ettei sinun tarvitse istua ja työskennellä pitkiä aikoja. Pyri seisomaan tai nousemaan ylös ja kävelemään säännöllisin väliajoin.
- Pidä pöydän alla oleva alue vapaana esteistä ja kaapeleista tai virtajohdoista, jotka saattavat häiritä mukavaa istumista tai aiheuttaa kompastumisvaaran.



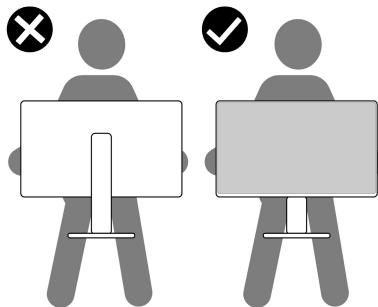
Näytön käsittely ja siirtely

Noudata alla mainittuja ohjeita varmistaaksesi, että näyttöä käsitellään turvallisesti nostettaessa tai siirrettäessä.

- Sammuta tietokone ja näyttö ennen näytön siirtämistä tai nostamista.
- Irrota kaikki kaapelit näytöstä.
- Aseta näyttö alkuperäisessä laatikossaan ja alkuperäisissä pakkausmateriaaleissa.
- Pidä näytön alareunasta ja sivusta tukevasti painamatta liikaa näyttöä nostettaessa tai liikuttaessa.



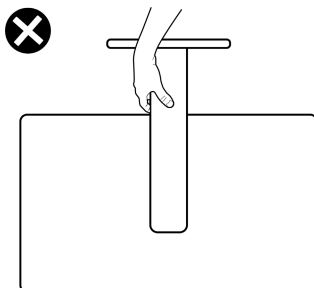
- Kun nostat tai siirät näyttöä, varmista, että näyttö on itseesi päin, äläkä paina näyttöaluetta naarmujen tai vaurioiden välttämiseksi.



- Kun kuljetat näyttöä, vältä äkillisiä iskuja tai siihen kohdistuvaa tärinää.



- Kun nostat tai siirrä näyttö, älä käännä sitä ylösalaisin pitäen kiinni jalustan alustasta tai jalustan nousuputkesta. Tämä voi vahingoittaa näyttöä tai aiheuttaa henkilövahinkoja.



Huollon pääperiaatteet

Näytön puhdistus

△ **VARO:** Lue ja noudata [Turvallisuusohjeet](#) ennen näytön puhdistusta.

⚠ **VAROITUS:** Irrota näytön virtajohto pistorasiasta ennen näytön puhdistamista.



Noudata alla olevan luettelon ohjeita, kun purat pakkausta, puhdistat tai käsittelet näyttöä:

- Puhdista antistaattinen näyttö kostuttamalla pehmeä, puhdas liina kevyesti vedellä. Käytä mahdollisuuksien mukaan erityistä näytönpuhdistusliinaa tai liuosta, joka sopii antistaattiseen pinnoitteeseen. Älä käytä bentseeniä, tinneriä, ammoniakkaa, hankaavia puhdistusaineita tai paineilmaa.
- Käytä näytön puhdistamiseen kevyesti kostutettua, lämmintä liinaa. Vältä minkäänlaisen pesuaineen käyttöä, koska jotkut pesuaineet jättävät näytölle maitomaisen kalvon.
- Jos huomaat valkoista jauhetta, kun purat näytön pakkauksesta, pyyhi se pois liinalla.
- Käsittele näyttöä varoen, koska tummempi näyttö voi naarmuuntua ja näyttää valkoisia naarmuuntumisjälkiä enemmän kuin vaaleampi näyttö.
- Paranna kuvanlaatua monitorissasi käyttämällä dynaamisesti vaihtuvaa näytönsäästäjää ja sammuttamalla näyttö, kun sitä ei käytetä.



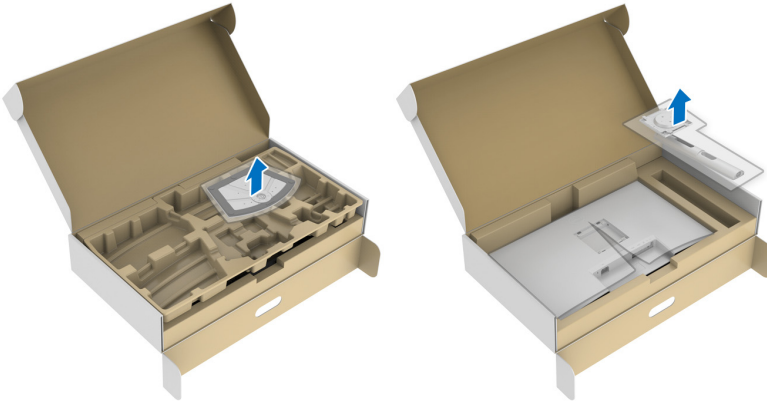
Näytön asentaminen

Jalustan asentaminen

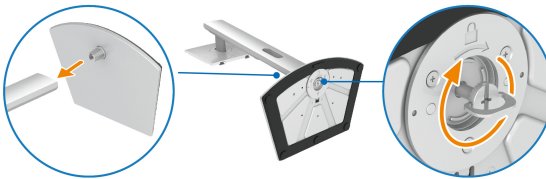
-  **HUOMAA:** Jalustaa ei asenneta tehtaalla.
-  **HUOMAA:** Seuraavat vaiheet on tarkoitettu erityisesti näytön mukana toimitetun jalustan asentamiseen. Jos kiinnität jalustan, jonka ostit joistain muualta, noudata jalustan mukana toimitettuja asennusohjeita.

Näyttöjalustan asentaminen:

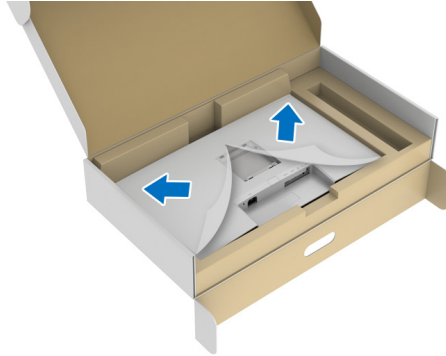
1. Noudata pakkauksen läpissä olevia ohjeita siitä, miten irrotetaan pehmuste jalustasta, joka pitää sitä paikoillaan.
2. Poista jalustan ja jalustan varsi pakkaustyynystä.



3. Kohdista ja aseta jalustan nousuputki jalustan alustaan.
4. Avaa ruuvikahva jalustan alustassa ja käännä sitä myötäpäivään jalustan kokoonpanon varmistamiseksi.
5. Sulje ruuvikahva.



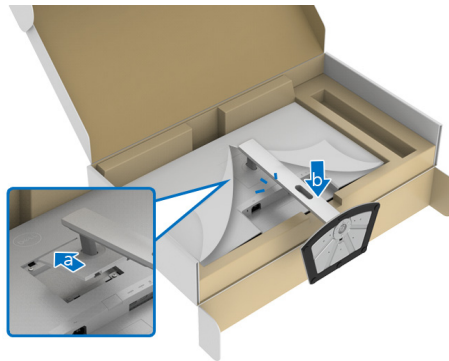
6. Avaa näytön suojakansi, jotta näet näytössä olevan VESA-aukon.



HUOMAA: Ennen kuin kiinnität jalustan näyttöön, varmista, että etulevyn luukku on avattu, jotta tilaa asennukselle voidaan antaa.

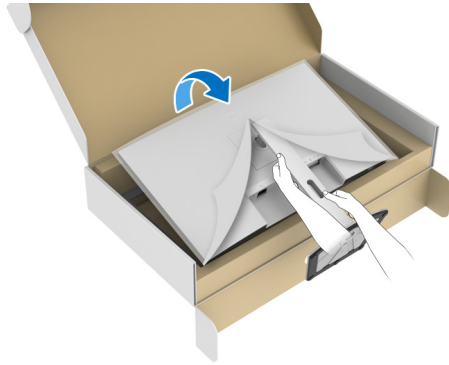
7. Kiinnitä jalustakokoonpano näyttöön.

- a. Kohdista ja liu'uta jalustan nousuputkessa olevat kielekkeet VESA-aukkoihin.
- b. Paina jalustaa alaspäin, kunnes se napsahtaa paikalleen.

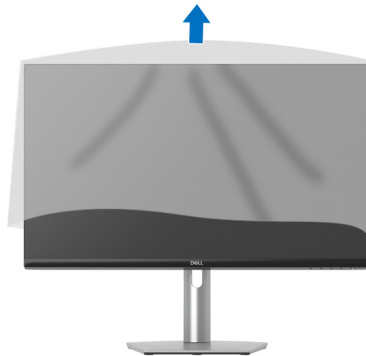


8. Pidä jalustan nousuputkea molemmin käsin ja nosta näyttöä. Aseta sitten näyttö pystyyn tasaiselle alustalle.

HUOMAA: Pidä jalustan nousuputkea tiukasti näyttöä nostaessasi, jotta vältät vahingossa sattuvat vauriot.



9. Nosta suojakantta näytöstä.



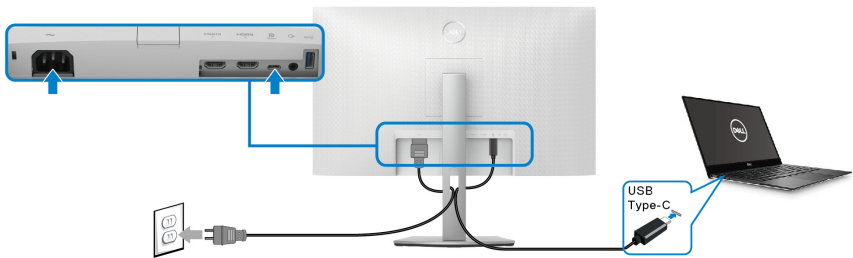
Näyttösi liittäminen

- ⚠ **VAROITUS:** Noudata seuraavia ohjeita, ennen kuin aloitat minkä tahansa tässä osiossa esitetyn toimenpiteen [Turvallisuusohjeet](#).
- ✍ **HUOMAA:** Dell-näytöt on suunniteltu toimimaan optimaalisesti Dellin toimittamien kaapeleiden kanssa. Dell ei takaa videon laatua ja suorituskykyä käytettäessä muita kuin Dell-kaapeleita.
- ✍ **HUOMAA:** Vedä kaapelit kaapelinhallinta-aukon läpi ennen liittämistä.
- ✍ **HUOMAA:** Älä liitä kaikkia kaapeleita tietokoneeseen samaan aikaan.
- ✍ **HUOMAA:** Kuvat ovat vain havainnollisia. Tietokoneen ulkonäkö voi vaihdella.

Näyttösi liittäminen tietokoneeseen:

1. Sammuta tietokone ja irrota virtakaapeli.
2. Liitä USB Type-C -kaapeli (toimitettu näytön mukana) tai HDMI-kaapeli näytöstä tietokoneeseen. (Katso lisätietoja [Näkymä pohjasta](#).)
3. Liitä USB 3.2 Gen 1-oheislaitteet näytössä olevaan USB 3.2 Gen 1 -tulosuuntaportteihin.

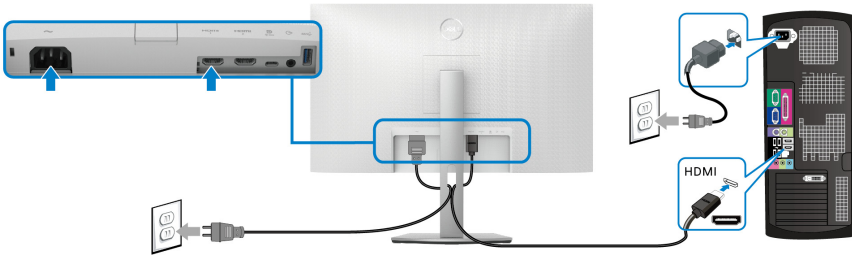
USB Type-C- ja virtakaapeliin liittäminen



- ✍ **HUOMAA:** Käytä ainoastaan näytön mukana toimitettua USB Type-C -kaapelia.
 - Tämä portti tukee DisplayPort vaihtoehtoista tilaa (vain DP1.2-standardi).
 - USB Type-C -virtalähteen mukainen portti (PD-versio 3.0) tuottaa jopa 65 W:n tehon.
 - Jos kannettavan tietokoneen käyttö vaatii yli 65 W:n tehon ja akku on tyhjä, sitä ei välttämättä saa virtaa tai ladata tämän näytön USB PD -portista.



HDMI- ja virtakaapelin liittäminen (lisävaruste)

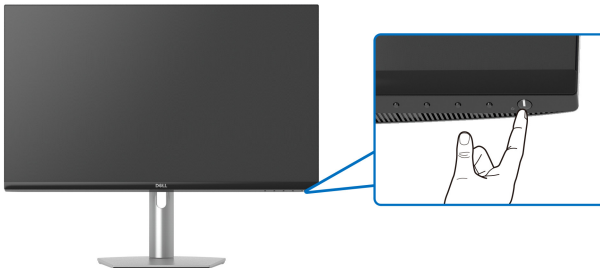


Kaapelien järjestely



Kun olet kiinnittänyt kaikki tarvittavat kaapelit (ks. [Näyttösi liittäminen](#) kaapelin kiinnitys), järjestä kaikki kaapelit yllä näytetyn mukaisesti.

Näytön kytkeminen päälle

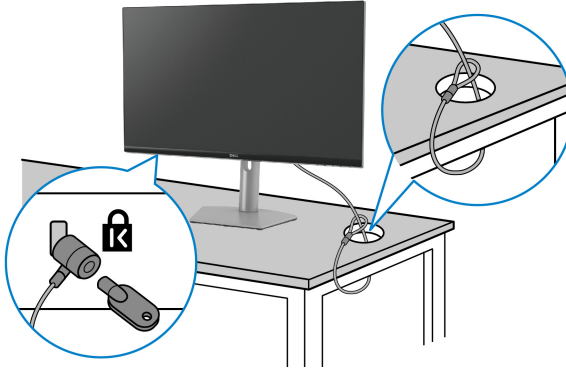


Näytön kiinnittäminen Kensington-lukolla (lisävaruste)

Turvalukko sijaitsee näytön alaosassa (katso [Turvalukon aukko](#)).

Katso lukon mukana toimitetuista asiakirjoista lisätietoja Kensington-lukosta (myydään erikseen).

Kiinnitä näyttösi pöytään käyttämällä Kensington-turvalukkoa.



HUOMAA: Kuva on vain havainnollinen. Lukon ulkonäkö voi vaihdella.

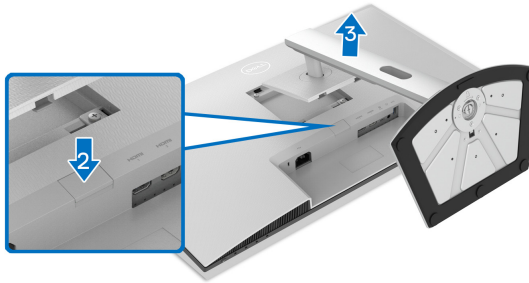


Näytön jalustan irrottaminen

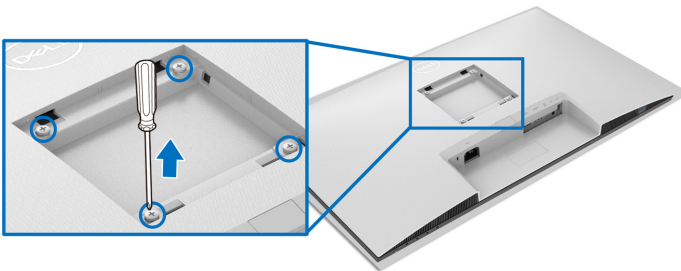
- HUOMAA:** Jotta nestekidenäyttö ei naarmuisi jalustaa poistettaessa, varmista, että näyttö on asetettu pehmeälle, puhtaalle pinnalle.
- HUOMAA:** Seuraavat vaiheet koskevat vain mukana toimitetun jalustan poistamista. Jos poistat jalustan, jonka ostit mistä tahansa muusta lähteestä, noudata jalustan mukana toimitettuja asennusohjeita.

Poista jalusta:

1. Aseta näyttö pehmeälle liinalle tai tyynylle.
2. Paina ja pidä jalustan vapautuspainiketta painettuna näytön takana.
3. Nosta jalustakokoonpanoa ylös ja pois päin näytöstä.



VESA-seinäkiinnitys (lisävaruste)



(Ruuvin koko: M4 x 10 mm).

Lue VESA-yhteensopivan seinäasennussarjan mukana tulevat ohjeet.

1. Aseta näyttö vakaalle tasaiselle pöydälle pehmeälle liinalle tai tyynylle.
2. Poista näytön jalusta (katso [Näytön jalustan irrottaminen](#)).



3. Poista Phillips-ristipääruuvimeisselillä neljä takakannen kiinnittävää ruuvia.
4. Asenna seinäasennussarjan kiinnike näyttöön.
5. Kiinnitä näyttö seinään. Lisätietoja on seinäasennussarjan mukana toimitetuissa ohjeissa.



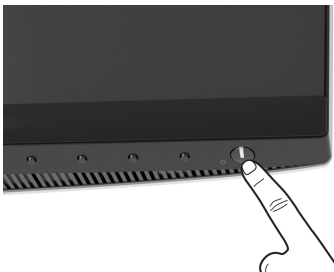
HUOMAA: Käytetään vain UL-, CSA- tai GS-luetteloitujen seinäkiinnikkeiden kanssa, joiden paino tai kantavuus on vähintään 21,60 kg.



Näytön käyttö

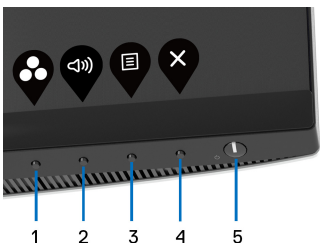
Näytön kytkeminen päälle

Paina virtapainiketta näytön päälle kytkemiseksi.





Etupaneelin ohjainten käyttö




Käytä hallintapainikkeita näytön edessä kuva-asetusten säätämiseksi.



Seuraava taulukko kuva etupaneelin painikkeita:

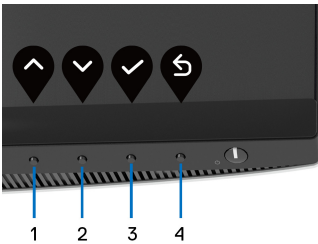
Etupaneelin painike	Kuvaus
1  Pikanäppäin/ Preset Modes (Esiasetetut tilat)	Käytä tätä painiketta valitaksesi esiasetettujen väritilojen luettelosta.
2  Pikanäppäin/ Volume (Äänenvoimakkuus)	Voit käyttää suoraan Volume (Äänenvoimakkuus) -säädintä.






3	 Valikko	Käytä VALIKKO -painiketta näyttövalikon (OSD) käynnistämiseksi. Katso Valikkojärjestelmään siirtyminen .
4	 Poistu	Poistu OSD-päävalikosta tällä painikkeella.
5	 Virta (virran merkkivalolla)	Kytkee näytön päälle tai pois. Kiinteä valkoinen valo osoittaa, että näyttö on päällä ja toimii normaalisti. Viilkkuva valkoinen valo osoittaa, että näyttö on valmiustilassa.

Etupaneelin painike

Käytä painikkeita näytön edessä kuva-asetusten säätämiseksi.



Etupaneelin painike	Kuvaus
1  Ylös	Käytä Ylös -painiketta kohteiden säätämiseksi (suurena alueita) OSD-valikossa.
2  Alas	Käytä Alas -painiketta kohteiden säätämiseksi (pienennä alueita) OSD-valikossa.
3  OK	Valitse valintasi painamalla OK .
4  Takaisin	Käytä Takaisin -painiketta edelliseen valikkoon palaamiseksi.

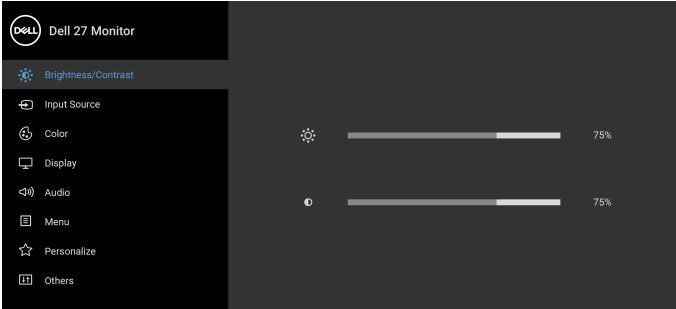




Kuvaruutunäyttö (OSD) -valikon käyttäminen




Valikkojärjestelmään siirtyminen

HUOMAA: Jos muutat asetuksia ja jatkat sitten toiseen valikkoon tai poistut OSD-valikosta, näyttö tallentaa nämä muutokset automaattisesti. Muutokset tallennetaan myös, jos muutat asetuksia ja odotat sitten OSD-valikon katoamista.





1. Paina  -painiketta OSD-valikon käynnistämiseksi ja näytä päävalikko.



2. Paina  ja  -painikkeita eri asetusvaihtoehtojen välillä liikkumiseen. Kun siiryt yhdetä kuvakkeesta toiseen, vaihtoehdon nimi näytetään korostettuna. Seuraava taulukko sisältää täydellisen luettelon kaikista näytön käytettävissä olevista vaihtoehdoista.

3. Paina  tai  tai  -painiketta kerran korostetun valinnan aktivoimiseksi.

HUOMAA: Näytettävät suuntapainikkeet (ja OK-painike) voivat vaihdella valitsemasi valikon mukaan. Käytä saatavilla olevia painikkeita valinnan tekemiseksi.

4. Paina  ja  -painikkeita halutun parametrin valitsemiseksi.
5. Paina  siirtyäksesi alivalikkoon ja käytä sitten suuntapainikkeita valikon merkkien mukaisesti muutosten tekemiseksi.
6. Palaa päävalikkoon painamalla .



Kuvake

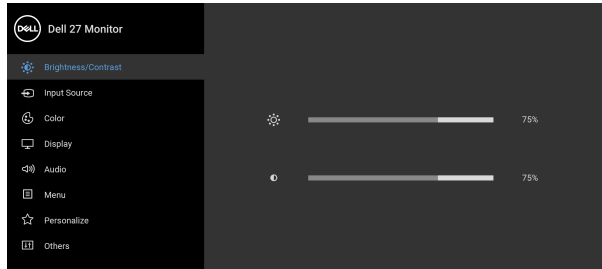
Valikko ja alavalikot

Kuvaus





Brightness/ Contrast (Kirkkaus/ Kontrasti)

Säätää näytön kirkkautta ja kontrastia.





Brightness (Kirkkaus)

Brightness (Kirkkaus) säästää taustavalon valoisuutta.

Paina  -painiketta lisätäksesi kirkkautta ja paina  -painiketta vähentääksesi kirkkautta (min. 0 / maks. 100).

Contrast (Kontrasti)

Säätää **Brightness (Kirkkaus)** -kohtaa ensin, ja säätää sitten **Contrast (Kontrasti)** -kohtaa vain, jos lisäasetukset ovat tarpeen.

Paina  -painiketta lisätäksesi kontrastia ja paina  -painiketta vähentääksesi kontrastia (min. 0 / maks. 100).

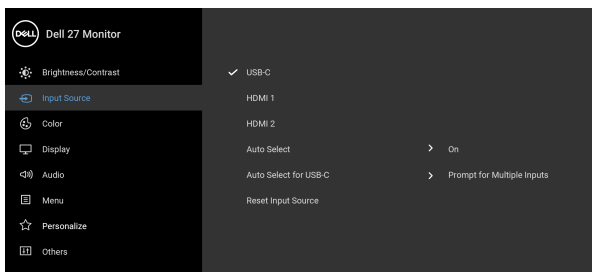
Contrast (Kontrasti) säätää näytön tummuuden ja valoisuuden välistä eroa.





Input Source (Tulolähde)

Valitsee näyttöön mahdollisesti kytkettyjen videosignaalien välillä.



USB-C

Valitse **USB-C** -tulo, kun käytät USB Type-C -liitintä.

Paina  -painiketta valinnan vahvistamiseksi.

HDMI 1

Valitse **HDMI 1** - tai **HDMI 2** -tulo, kun käytät HDMI-

HDMI 2

liitintä. Paina  -painiketta valinnan vahvistamiseksi.

Auto Select (Automaat- tivalinta)

Skannaa automaattisesti saataville olevia tulolähteitä.


Paina  -painiketta valinnan vahvistamiseksi.



Auto Select for USB-C (Automaattivalinta USB-C:lle)

Voit asettaa Auto Select for USB-C (Automaattivalinta USB-C:lle):

- **Prompt for Multiple Inputs (Kehote useille tuloille):** Näyttää aina **"Switch to USB-C Video Input" (Vaidan USB-C-videotulon)** viestin valittavaksi, kytketäänkö se vai ei.
- **Yes (Kyllä):** Vaihtaa aina USB-C-videotuloon (kyselemättä), kun USB Type-C -kaapeli on kytketty.
- **No (Ei):** Älä koskaan vaihda automaattisesti USB-C-videotuloksi, kun USB Type-C -kaapeli on kytketty.

HUOMAA: Paina  -painiketta valinnan vahvistamiseksi.

Vaihtoehto on saatavilla vain, kun **Auto Select (Automaattivalinta)** on päällä.

Reset Input Source (Nollaa tulolähde)

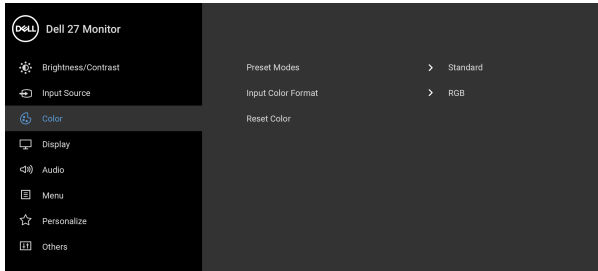
Nollaa näyttösi tuloasetukset tehdasasetuksiin.





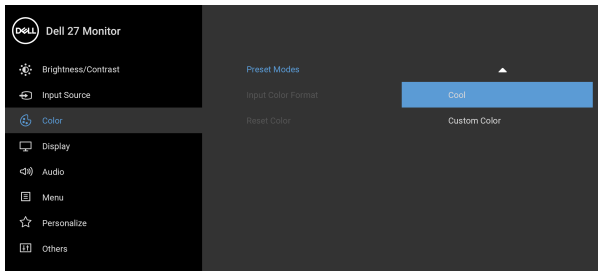
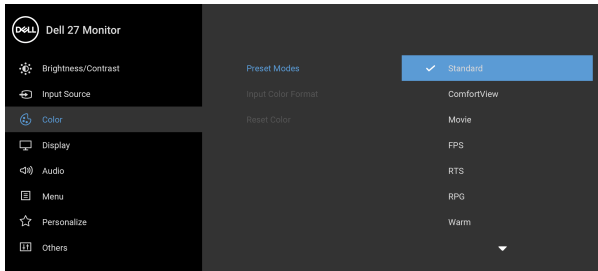
Color (Väri)

Säädä väriasetustilaa käyttämällä **Color (Väri)** asetustilaa.



Preset Modes (Esiasetetut tilat)

Voit valita luettelosta esiasetetun tilan.



- **Standard (Vakio):** Lataa näytön oletusväriasetukset. Tämä on oletusesiasetus.



**Preset Modes
(Esiasetetut
tilat)**

- **ComfortView:** Vähentää näytöltä tulevan sinisen valon tasoa, jotta katselu olisi mukavampaa silmillesi.

VAROITUS: Näytön sinisen valon mahdolliset pitkäaikaiset vaikutukset voivat aiheuttaa vammoja, kuten digitaalista silmien rasitusta, silmien väsymistä ja silmävaurioita. Näytön pitkäaikainen käyttö voi myös aiheuttaa kipua kehon osissa, kuten niskassa, käsivarsissa, selässä ja olkapäissä. Katso lisätietoja [Ergonomia](#).

- **Movie (Elokuva):** Lataa väriasetukset, jotka sopivat elokuville.
- **FPS:** Lataa ensimmäisen persoonan ammunta- ja strategiapelin (FPS) väriasetukset.
- **RTS:** Lataa reaaliaikaisen strategiapelin (RTS) väriasetukset.
- **RPG:** Lataa roolipeleihin (RPG) sopivat väriasetukset.
- **Warm (Lämmin):** Esittää värit alemmilla värilämpötiloilla. Näyttö näyttää lämpimämmältä punaisella/keltaisella sävyllä.
- **Cool (Viileä):** Esittää värit korkeammilla värilämpötiloilla. Näyttö näyttää viileämmältä sinisellä sävyllä.
- **Custom Color (Muokattu väri):** Voit säätää väriasetuksia manuaalisesti.

Säädä nuolipainikkeilla kolmea väriä (R, G, B) ja luo oma esiasetettu väritila.

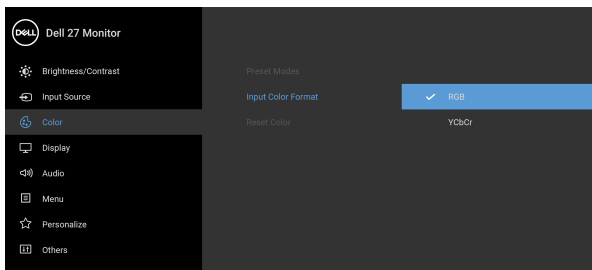


Input Color Format (Tulovärin muoto)



Voit asettaa videon tulotilan kohtaan:

- **RGB:** Valitse tämä vaihtoehto, jos näyttösi on kytketty tietokoneeseen tai mediasoittimeen, joka tukee RGB-lähtöä.
- **YCbCr:** Valitse tämä vaihtoehto, jos mediasoitin tukee vain YCbCr-lähtöä.

Paina  -painiketta valinnan vahvistamiseksi.





Hue (Sävy)

Tämä ominaisuus siirtää videokuvan värin vihreään tai violettiin. Tätä käytetään säätämään haluttua ihonävyn väriä. Säädä sävyä '0' - '100' käyttämällä  tai .

HUOMAA: Hue (Sävy) -säätö on käytettävissä vain, kun valitset **Movie (Elokuva)**, **FPS**, **RTS**, tai **RPG** -esiasetetun tilan.

Saturation (Värikylläisyys)

Tämä ominaisuus voi säätää videokuvan värikylläisyyttä. Säädä värikylläisyyttä '0' - '100' käyttämällä  tai .

HUOMAA: Saturation (Värikylläisyys) -säätö on käytettävissä vain, kun valitset **Movie (Elokuva)**, **FPS**, **RTS**, tai **RPG** -esiasetetun tilan.

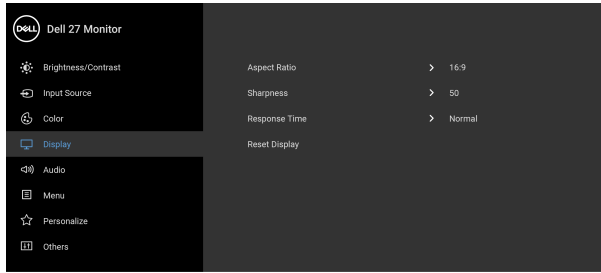
Reset Color (Värin uudelleenasetus)

Nollaa näyttösi väriasetukset tehdasasetuksiin.





Display (Näyttö) Käytä **Display (Näyttö)** -valikkoa kuvien säätämiseen.



Aspect Ratio (Kuvasuhte)

Säätää kuvasuhteeksi **16:9**, **4:3**, tai **5:4**.

Sharpness (Terävyys)

Tämä ominaisuus voi tehdä kuvasta terävämmän tai pehmeämmän.

Säädä terävyyttä '0' - '100' käyttämällä tai .

Response Time (Vasteaika)

Voit asettaa **Response Time (Vasteaika)** -kohdaksi **Normal (Normaali)**, **Fast (Nopea)** tai **Extreme (Äärimmäinen)**.

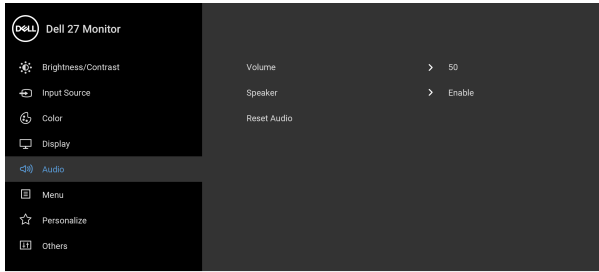
Reset Display (Nollaa näyttö)

Nollaa kaikki näyttöasetukset tehdasasetuksiin.







Audio (Ääni)



Volume (Äänenvoimak- kuus)

Säädä kaiuttimien äänenvoimakkuutta.
Säädä äänenvoimakkuuden tasoa '0' - '100'
käyttämällä  tai .

Speaker (Kaiutin)

Voit ottaa kaiutintoiminnon käyttöön tai pois käytöstä.

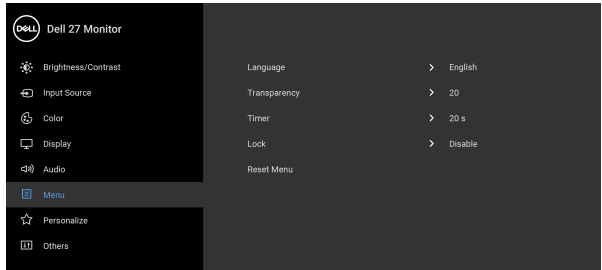
Reset Audio (Palauta ääni)

Valitse tämä vaihtoehto palauttaaksesi äänen
oletusasetukset.





Menu (Valikko) Valitse tämä vaihtoehto säätääksesi OSD:n asetuksia, kuten OSD:n kielet, kuinka kauan valikko pysyy näytöllä, ja niin edelleen.



Language (Kieli) Asettaa OSD-näytön yhdeksi kahdeksasta kielestä (englanti, espanja, ranska, saksa, Brasilian portugali, venäjä, yksinkertaistettu kiina tai japani).

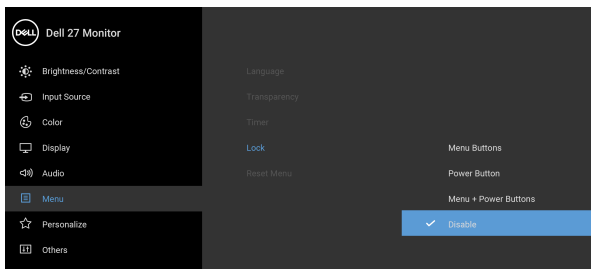
Transparency (Läpinäkyvyys) Valitse tämä vaihtoehto, jos haluat muuttaa valikon läpinäkyvyyttä painamalla ja -painikkeita (min. 0 / maks. 100).

Timer (Ajastin) Valitsee ajan, jonka OSD pysyy aktiivisena viimeisen painikkeen painalluksen jälkeen.

Käytä tai säätääksesi liukuvalitsinta sekunnin osissa 5 - 60 sekuntiin.



Lock (Lukitus) Näytön ohjauspainikkeet lukittuina voit estää ihmisiä pääsemästä ohjaimiin. Se estää myös tahattoman aktivoitumisen useissa näytöissä rinnakkain.



- **Menu Buttons (Valikkopainikkeet):** Kaikki Valikko / toimintopainikkeet (paitsi virtapainike) ovat lukittuina, eikä käyttäjä pääse niihin käsiksi.
- **Power Button (Virtapainike):** Vain virtapainike on lukittu, eikä käyttäjä pääse siihen.
- **Menu + Power Buttons (Valikko + virtapainikkeet):** Sekä Valikko/toiminto että virtapainikkeet on lukittu, eikä käyttäjä voi käyttää niitä.

Oletusasetus on **Disable (Pois käytöstä)**.

Vaihtoehtoinen lukitustapa [valikko/toimintopainikkeille]: Voit myös asettaa lukitusasetukset pitämällä virtapainikkeen vieressä olevaa Valikko/toimintopainiketta painettuna 4 sekunnin ajan.

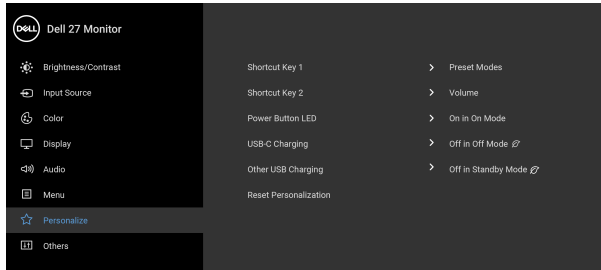
HUOMAA: Avaa painikkeet pitämällä virtapainikkeen vieressä olevaa Valikko/toimintopainiketta painettuna 4 sekunnin ajan.

Reset Menu (Nollausvalikko) Palauttaa kaikki OSD-asetukset tehdasasetuksiin.





Personalize (Räätälöi)



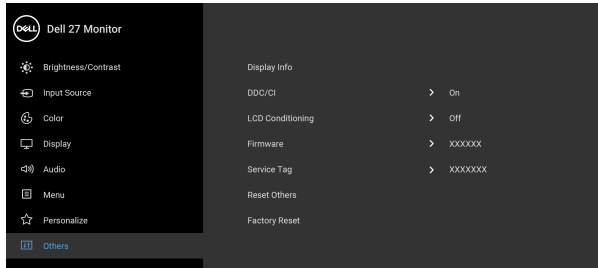
-
- Shortcut Key 1 (Pikanäppäin 1)** Voit valita ominaisuudet **Preset Modes (Esiasetetut tilat), Brightness/Contrast (Kirkkaus/Kontrasti), Input Source (Tulolähde), Aspect Ratio (Kuvasuhte) tai Volume (Äänvoimakkuus)** ja asettaa sen pikanäppäimeksi.
-
- Power Button LED (Virtapainikkeen LED)** Voit asettaa virran LED-merkkivalon päälle tai pois energian säästämiseksi.
-
- USB-C Charging (USB-C-lataus)** Oletusasetus on **Off in Off Mode (Pois off-tilassa)**. Valitsemalla **On in Off Mode (Päällä pois-tilassa)** voit ladata automaattisesti kannettavaa tai puhelinta USB Type-C -kaapelin kautta jopa silloin, kun näyttö on pois-tilassa.
-
- Other USB Charging (Muu USB-lataus)** Voit ottaa käyttöön tai poistaa käytöstä USB Type-A tulosuunnan porttien lataustoiminnot näytön valmiustilassa.
-
- Reset Personalization (Palauta räätälöinti)** Nollaa kaikki asetukset **Personalize (Räätälöi)** -valikossa tehdasasetuksiin.
-





Others (Muut)

Valitse tämä vaihtoehto säätääksesi OSD-asetuksia, kuten **DDC/CI**, **LCD Conditioning (LCD-kunnostus)** jne.

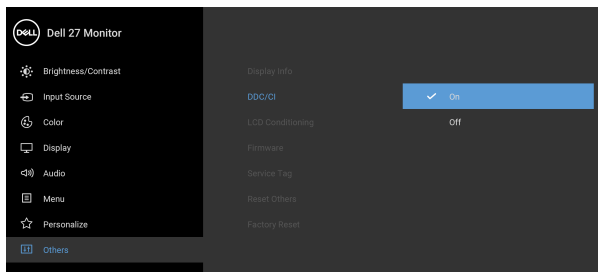


Display Info (Näytön tiedot)

Näyttä näytön nykyiset asetukset.

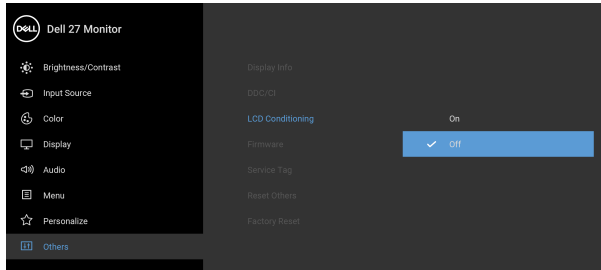
DDC/CI

DDC/CI (Display Data Channel/Command Interface) mahdollistaa parametrien seurannan (kirkkaus, väritasapaino jne.) jotta niitä voidaan säätää tietokoneellasi olevalla ohjelmistolla. Voit ottaa tämän ominaisuuden pois käytöstä valitsemalla **Off (Pois)**. Ota tämä ominaisuus käyttöön parhaan käyttökokemuksen ja näytön parhaan suorituskyvyn saavuttamiseksi.



LCD Conditioning (LCD- kunnostus)

Auttaa vähentämään pieniä kuvanpidätystapauksia. Kuvan säilyvyydestä riippuen ohjelman suorittaminen voi kestää jonkin aikaa. Voit ottaa tämän ominaisuuden käyttöön valitsemalla **On (Päällä)**.



Firmware (Laite- ohjelmisto)

Näyttää näytön laiteohjelmistoversion.

Service Tag (Huoltotun- niste)

Näyttää näytön huoltotunnisteen. Tätä merkkijonoa tarvitaan, kun etsit puhelintukea, tarkistat takuutilan, päivität ohjaimia Dellin verkkosivustolta jne.

Reset Others (Nollaa muut)

Palauttaa kaikki asetukset **Others (Muut)** -valikossa tehdasasetuksiin.

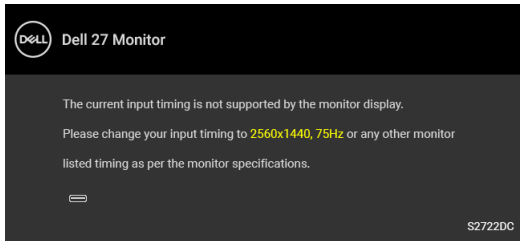
Factory Reset (Tehdasasetus)

Palauttaa kaikki esiasetetut arvot tehdasasetuksiin.



OSD-varoitusviesti

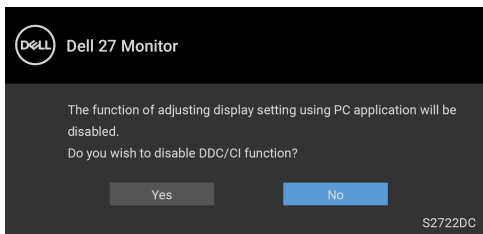
Kun näyttö ei tue tiettyä tarkkuustilaa, näet seuraavan viestin:



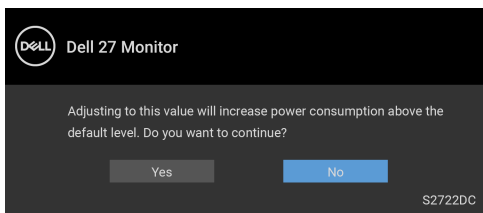
Tämä tarkoittaa, että näyttö ei voi synkronoitua tietokoneelta tulevan signaalin kanssa. Katso kohdasta [Näytön tiedot](#) tämän näytön vaaka- ja pystytaajuusalueet. Suositeltu tila on 2560 x 1440.

HUOMAA: Viesti voi poiketa hieman liitetyn tulosignaalin mukaisesti.

Näet seuraavan viestin, ennen kuin **DDC/CI** -toiminto on pois käytöstä:



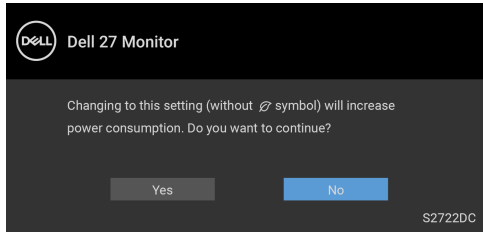
Kun säädät **Brightness (Kirkkaus)** -tasoa ensimmäistä kertaa, seuraava viesti tulee näkyviin:



HUOMAA: Jos valitset Yes (Kyllä), viesti ei tule näkyviin seuraavan kerran, kun muutat Brightness (Kirkkaus) -asetusta.

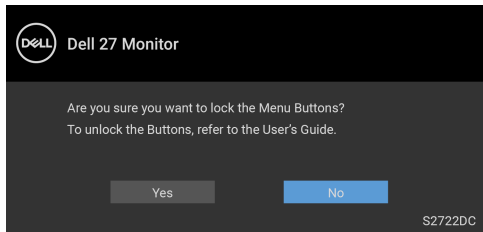


Kun muutat virransäästöominaisuuksien oletusasetuksen ensimmäistä kertaa, esim. **USB-C Charging (USB-C-lataus)** tai **Other USB Charging (Muu USB-lataus)**, seuraava viesti tulee näkyviin:

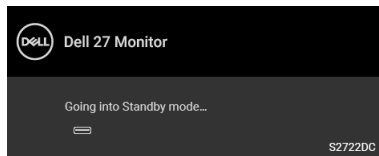


HUOMAA: Jos valitset **Yes (Kyllä)** toiselle yllä mainituista ominaisuuksista, viesti ei tule näkyviin seuraavan kerran, kun muutat näiden ominaisuuksien asetuksia. Kun palautat tehdasasetukset, viesti ilmestyy uudelleen.

Näet seuraavan viestin, ennen kuin **Lock (Lukitus)** -toiminto on aktivoitu:



HUOMAA: Viesti voi poiketa hieman valittujen asetusten mukaisesti. Seuraava viesti tulee näkyviin näytön siirtyessä **Valmius** -tilaan:

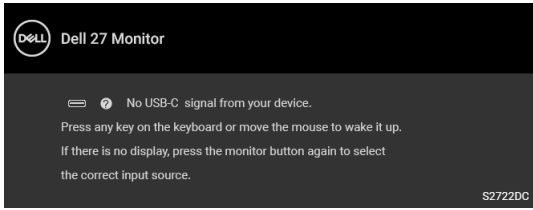


Aktivoi tietokone ja herätä näyttö päästäksesi kohtaan **OSD**.

HUOMAA: Viesti voi poiketa hieman liitetyn tulosignaalin mukaisesti.



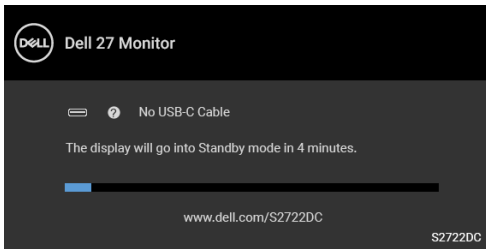
OSD toimii vain normaalissa toimintatilassa. Jos painat valmiustilassa mitä tahansa painiketta paitsi virtapainiketta, seuraava viesti tulee näkyviin valitun tulon mukaan:



Aktivoi tietokone ja näyttö päästäksesi kohtaan **OSD**.

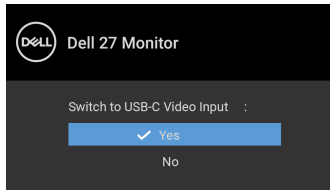
✎ HUOMAA: Viesti voi poiketa hieman liitetyn tulosignaalin mukaisesti.

Jos joko USB-C- tai HDMI-tulo on valittu ja vastaavaa kaapelia ei ole kytketty, näkyviin tulee alla oleva kelluva valintaikkuna:

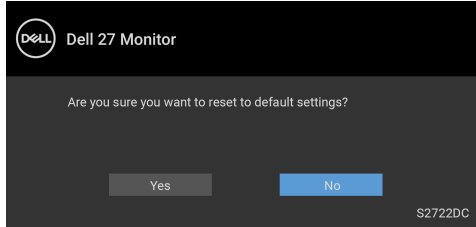


✎ HUOMAA: Viesti voi poiketa hieman liitetyn tulosignaalin mukaisesti.

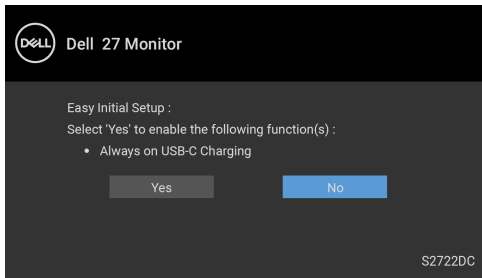
Kun näyttö on HDMI-tulossa ja USB Type-C -kaapeli on liitetty kannettavaan, joka tukee DP vaihtoehtoista tilaa, jos **Auto Select for USB-C (Automaattivalinta USB-C:lle)** on käytössä, seuraava viesti tulee näkyviin:



Kun **Factory Reset (Tehdasasetus)** valitaan, seuraava viesti tulee näkyviin:



Kun **Yes (Kyllä)** valitaan, seuraava viesti tulee näkyviin:



Katso lisätietoja [Vianetsintä](#).



Maksimiresoluution asettaminen

 **HUOMAA: Vaiheet voivat vaihdella hieman riippuen Windows-versiostasi.**

Näytön maksimiresoluution asettaminen:

Windows® 7:ssa, Windows® 8:ssa ja Windows® 8.1:ssa:

1. Valitse vain Windows® 8 ja Windows® 8.1:ssa, valitse työpöytäruudu vaihtaaksesi perinteiseen työpöytään.
2. Napauta oikealla painikkeella työpöytää ja napauta **Näytön resoluutio**.
3. Jos sinulla on useampi kuin yksi näyttö liitettynä, muista valita **S2722DC**.
4. Napauta **Näytön resoluutio** -kohdan pudotusvalikkoo ja valitse **2560 x 1440**.
5. Napauta **OK**.

Windows® 10:ssa:

1. Napauta oikealla painikkeella työpöytää ja napauta **Näyttöasetukset**.
2. Jos sinulla on useampi kuin yksi näyttö liitettynä, muista valita **S2722DC**.
3. Napauta **Resoluutio** -kohdan pudotusvalikkoo ja valitse **2560 x 1440**.
4. Napauta **Säilytä muutokset**.

Jos et näe 2560 x 1440 valintavaihtoehtona, näyttöohjaimen ajuri saattaa tarvita päivitystä. Suorita jokin seuraavista toimenpiteistä tietokoneestasi riippuen:

Jos sinulla on Dell-pöytä tietokone tai kannettava tietokone:

- Mene osoitteeseen <https://www.dell.com/support>, syötä huoltotunniste ja lataa näyttöohjaimen uusin ajuri.

Jos käytät muuta kuin Dellin tietokonetta (kannettava tai pöytäkone):

- Mene tietokoneesi tukisivulle ja lataa uusimmat näyttöohjaimet.
- Mene näyttöohjaimesi verkkosivulle ja lataa uusimmat näyttöohjainajurit.

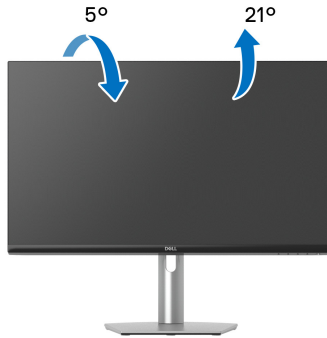


Kallistuksen, kääntämisen ja pystysuoran jatkeen avulla

HUOMAA: Seuraavat ohjeet koskevat vain näytön mukana toimitettua jalustaa. Jos kiinnität jalustan, jonka ostit mistä tahansa muusta lähteestä, noudata jalustan mukana toimitettuja asennusohjeita.

Monitoriin kiinnitetyn jalustan avulla voit säätää näyttöä mukavampaan katselukulmaan.

Kallistus



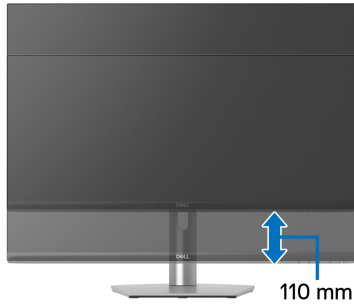
HUOMAA: Jalustaa ei ole asennettu tehtaalla, kun tuote lähetetään.

Nivel



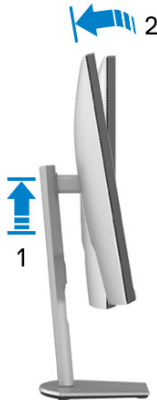
Pidentäminen pystysuunnassa

 **HUOMAA:** Teline ulottuu pystysuunnassa 110 mm:iin asti. Alla oleva kuva kuvaa jalustan pidentämistä pystysuunnassa.



Näytön kiertäminen

Ennen kuin kierrät näyttöä, näyttösi pitäisi olla täysin pidennetty pystysuunnassa ja täysin ylös taitettu näytön pohjan osumisen välttämiseksi.





Kierrä myötäpäivään



Kierrä vastapäivään




-  **HUOMAA:** Näytön kierto -toimintoa (vaaka- vs. pystynäkymä) Dell-tietokoneella käyttämiseksi tarvitaan päivitetty grafiikka-ajuri, joka ei tule tämän näytön mukana. Lataa grafiikka-ajuri osoitteesta www.dell.com/support ja katso Lataa -osiosta Videoajurit uusimmat ajuripäivitykset.
-  **HUOMAA:** Runsasti grafiikkaa sisältävien sovellusten (3D-pelaaminen jne.) teho saattaa heiketä pystytilassa.



Järjestelmäsi näyttöasetusten säätäminen

Kun olet kiertänyt näyttöä, sinun on suoritettava alla olevat toimenpiteet säätääksesi järjestelmän kiertonäyttöasetuksia.

 **HUOMAA: Jos käytät näyttöä muun kuin Dell-tietokoneen kanssa, käytä näyttöohjaimen verkkosivustolla tai tietokoneen valmistajan verkkosivustolla saadaksesi lisätietoja näytön sisällön kääntämisestä.**

Säädä kierron näyttöasetuksia:

1. Napauta hiiren oikealla työpöydällä ja napauta **Ominaisuudet**.
2. Valitse **Asetukset** -välilehti ja napauta **Lisäasetukset**.
3. Jos sinulla on ATI-näyttöohjain, valitse **Kierto** -välilehti ja aseta haluamasi kierto.
4. Jos sinulla on NVIDIA-näyttöohjain, napauta **NVIDIA** -välilehteä ja valitse vasemmassa sarakkeessa **NVRotate**, ja valitse sitten haluamasi kierto.
5. Jos sinulla on Intel®-näyttöohjain, valitse **Intel graphics** -välilehti, napauta **Graafiset ominaisuudet**, valitse **Kierto** -välilehti, ja aseta sitten haluamasi kierto.

 **HUOMAA: Jos et näe kiertovaihtoehtoa tai se ei toimi oikein, mene osoitteeseen www.dell.com/support ja lataa näyttöohjaimesi uusin ajuri.**



Vianetsintä

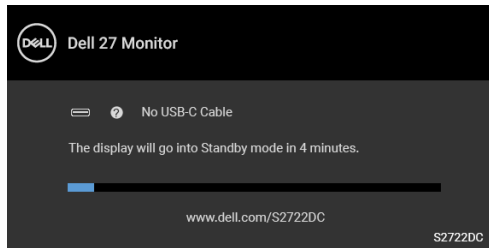
VAROITUS: Noudata seuraavia ohjeita, ennen kuin aloitat minkä tahansa tässä osiossa esitetyn toimenpiteen [Turvallisuusohjeet](#).

Itsetesti

Näytössäsi on itsetestausominaisuus, jonka avulla voit tarkistaa, toimiiko näyttö oikein. Jos näyttö ja tietokone on kytketty oikein, mutta näytön näyttö pysyy pimeänä, suorita näytön itsetesti seuraavasti:

1. Sammuta sekä tietokone että näyttö.
2. Irrota videokaapeli tietokoneesta.
3. Kytke näyttö päälle.

Näyttöön pitäisi tulla kelluva valintaikkuna (mustaa taustaa vasten), jos näyttö ei tunnista videosignaalia ja toimii oikein. Itsetestauksessa virran LED-valo pysyy valkoisena.



HUOMAA: Viesti voi poiketa hieman liitetyn tulosignaalin mukaisesti.

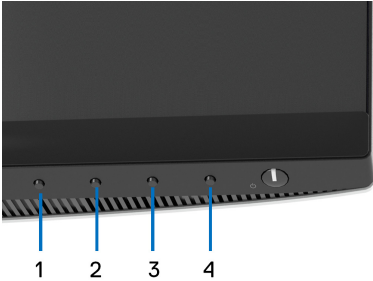
4. Tämä ruutu tulee näkyviin myös järjestelmän normaalin toiminnan aikana, jos videokaapeli irtoaa tai vahingoittuu.
5. Sammuta näyttö ja kytke videokaapeli uudelleen. Käynnistä sitten sekä tietokone että näyttö.

Jos näyttöruutu on tyhjä edellisen toimenpiteen jälkeen, tarkista näytönohjain ja tietokone, koska näyttö toimii oikein.




Sisäänrakennettu diagnostiikka

Näytössäsi on sisäänrakennettu diagnostiikkatyökalu, jonka avulla voit selvittää, onko havaittu näytön poikkeavuus ominainen ongelma näytössäsi, tietokoneessasi ja näytönohjaimessasi.



Sisäisen diagnostiikan suorittaminen:

1. Varmista, että näyttö on puhdas (ei pölyhiukkasia näytön pinnalla).
2. Paina ja pidä painettuna **-painiketta 4** noin 4 sekunnin ajan, kunnes ponnahdusvalikko tulee näkyviin.
3. Käytä **-painiketta 1** tai **-painiketta 2** valitaksesi diagnostiikkatyökalun  ja vahvista **-painikkeella 3**. Harmaa testikuvio tulee näkyviin diagnoosin alussa.
4. Tarkasta näyttö huolellisesti poikkeavuuksien varalta.
5. Paina **-painiketta 1** uudestaan testikuvioiden muuttamiseksi.
6. Toista kohdat 4 ja 5 tarkistaaksesi näytön punaisella, vihreällä, sinisellä, mustalla, valkoisella ja tekstinäytöllä.
7. Paina **-painiketta 1** diagnostiikkaohjelman lopettamiseksi.



Yleisiä ongelmia

Seuraava taulukko sisältää yleisiä tietoja tavallisista näyttöongelmista, joita saatat kohdata sekä niiden mahdollisista ratkaisuista:

Yleisiä oireita	Mitä koet	Mahdollisia ratkaisuja
Ei videota/virran LED-valo ei pala	Ei kuvaa	<ul style="list-style-type: none">• Varmista, että näytön ja tietokoneen yhdistävä videokaapeli on liitetty ja kiinnitetty oikein.• Käytä muita sähkölaitteita varmistaaksesi, että pistorasia toimii oikein.• Varmista, että virtapainike on painettu pohjaan.• Varmista, että oikea tulolähde on valittuna Input Source (Tulolähde) -valikossa.
Ei videota/virran LED-valo palaa	Ei kuvaa tai kirkkautta	<ul style="list-style-type: none">• Lisää kirkkautta ja kontrastia OSD:n kautta.• Käynnistä itsetestiominaisuus (katso Itsetesti).• Tarkista, onko videokaapelin liittimessä taipuneita tai rikkoutuneita pinnejä.• Aja sisäänrakennettu diagnostiikka.• Varmista, että oikea tulolähde on valittuna Input Source (Tulolähde) -valikossa.
Heikko tarkennus	Kuva on sumea, epäselvä tai haamukuva	<ul style="list-style-type: none">• Poista videojohdon jatkojohdot.• Nollaa näyttö tehdasasetuksiin.• Muuta videon tarkkuus oikeaan kuvasuhteeseen.



Värisevä/tärisevä video	Aaltoileva kuva tai hieno liike	<ul style="list-style-type: none"> • Nollaa näyttö tehdasasetuksiin. • Tarkista ympäristötekijät. • Siirrä näyttö toiseen paikkaan ja testaa toisessa huoneessa.
Puuttuvia pikseleitä	LCD-näytössä on pisteitä	<ul style="list-style-type: none"> • Sammuta näyttö ja kytke se sitten takaisin päälle. • Pikseli, joka on pysyvästi pois päältä, on LCD-tekniikalle ominainen vika. • Lisätietoja Dell-näyttöjen laadusta ja pikseleistä Dellin tukisivustolta: www.dell.com/pixelguidelines.
Juuttuneet pikselit	LCD-näytössä on kirkkaita pisteitä	<ul style="list-style-type: none"> • Sammuta näyttö ja kytke se sitten takaisin päälle. • Pikseli, joka on pysyvästi pois päältä, on LCD-tekniikalle ominainen vika. • Lisätietoja Dell-näyttöjen laadusta ja pikseleistä Dellin tukisivustolta: www.dell.com/pixelguidelines.
Kirkkausongelmia	Kuva on liian himmeä tai kirkas	<ul style="list-style-type: none"> • Nollaa näyttö tehdasasetuksiin. • Säädä kirkkautta ja kontrastia OSD:n kautta.
Geometrinen vääristymä	Näyttöä ei ole kohdistettu oikein	Nollaa näyttö tehdasasetuksiin.
Vaaka/pystysuuntaisia viivoja	Ruudussa on yksi tai useampi viiva	<ul style="list-style-type: none"> • Nollaa näyttö tehdasasetuksiin. • Suorita näytön itsetestausominaisuuksien tarkistus (katso Itsetesti) ja selvitä, näkyvätkö viivat linjat myös itsetestauksissa. • Tarkista, onko videokaapelin liittimessä taipuneita tai rikkoutuneita pinnejä. • Aja sisäänrakennettu diagnostiikka.



Synkronointiongelmat	Näytön kuva on sekoittunut tai näyttää repeytyneeltä	<ul style="list-style-type: none"> • Nollaa näyttö tehdasasetuksiin. • Suorita näytön itsetestausominaisuuksien tarkistus (katso Itsetesti) ja selvitä, näkyvätkö viivat linjat myös itsetestaustilassa. • Tarkista, onko videokaapelin liittimessä taipuneita tai rikkoutuneita pinnejä. • Käynnistä tietokone uudelleen turvallisessa tilassa.
Turvallisuusongelma	Näkyvää savua tai kipinöitä	<ul style="list-style-type: none"> • Älä tee vianetsintävaiheita. • Ota heti yhteys Delliin.
Toistuvia ongelmia	Näyttö menee itsekseen päälle ja pois	<ul style="list-style-type: none"> • Varmista, että näytön ja tietokoneen yhdistävä videokaapeli on liitetty ja on kunnolla kiinni. • Nollaa näyttö tehdasasetuksiin. • Suorita näytön itsetestausominaisuuksien tarkistus (katso Itsetesti) ja selvitä, näkyvätkö viivat linjat myös itsetestaustilassa.
Puuttuva väri	Kuvasta puuttuu värit	<ul style="list-style-type: none"> • Suorita näytön itsetestausominaisuuden tarkistus. • Varmista, että näytön ja tietokoneen yhdistävä videokaapeli on liitetty ja on kunnolla kiinni. • Tarkista, onko videokaapelin liittimessä taipuneita tai rikkoutuneita pinnejä.



Väärä väri	Kuvan väri ei ole hyvä	<ul style="list-style-type: none"> Muuta Preset Modes (Esiasetetut tilat) -asetuksia Color (Väri) OSD-valikossa sovelluksesta riippuen. Säädä R/G/B-arvoa kohdassa Custom Color (Muokattu väri) Color (Väri)-ruutuvalikossa. Muuta Input Color Format (Tuloväriin muoto) kohtaan RGB tai YCbCr/YPbPr Color (Väri) OSD:ssä. Aja sisäänrakennettu diagnostiikka.
Kuvan säilyminen staattisesta kuvasta, joka on jätetty monitorille pitkäksi aikaa	Näytössä näkyy heikko varjo staattisesta kuvasta	<ul style="list-style-type: none"> Aseta näyttö sammumaan muutaman minuutin näytön lepotilan jälkeen. Näitä voidaan säätää Windowsin virta-asetukset tai Macin energiansäästöasetuksissa. Vaihtoehtoisesti voit käyttää dynaamisesti vaihtuvaa näyttönsäästäjää.

Tuotekohtaisia ongelmia

Yleisiä oireita	Mitä koet	Mahdollisia ratkaisuja
Ruudun kuva on liian pieni	Kuva on keskitetty näytölle, mutta se ei täytä koko katselualuetta	<ul style="list-style-type: none"> Tarkasta Aspect Ratio (Kuvasuhte) -asetus Display (Näyttö) OSD-valikossa. Nollaa näyttö tehdasasetuksiin.
Näyttöä ei voi säätää etupaneelissa olevilla painikkeilla	OSD ei näy ruudussa	<ul style="list-style-type: none"> Sammuta näyttö, irrota virtajohto, kytke se takaisin ja käynnistä sitten näyttö. OSD-valikko voi olla lukittuna. Avaa painamalla ja pidä painettuna Valikko/toimintopainiketta virtapainikkeen vieressä 4 sekunnin ajan (katso lisätietoja Lock (Lukitus)).



<p>Ei tulosignaalia, kun käyttöohjaimia painetaan</p>	<p>Ei kuvaa, LED-valo on valkoinen</p>	<ul style="list-style-type: none"> • Tarkista signaalin lähde. Varmista, ettei tietokone ole virransäätötilassa siirtämällä hiirtä tai painamalla mitä tahansa näppäimistön näppäintä. • Tarkista, että signaalikaapeli on kytketty oikein. Liitä signaalikaapeli uudelleen tarvittaessa. • Nollaa tietokone tai videosoitin.
<p>Kuva ei täytä koko näyttöä</p>	<p>Kuva ei voi täyttää näytön korkeutta tai leveyttä</p>	<ul style="list-style-type: none"> • DVD-levyjen erilaisten videoformaattien (kuvasuhteen) vuoksi näyttö saattaa näkyä koko näytössä. • Aja sisäänrakennettu diagnostiikka.
<p>Ei videota HDMI/USB Type-C -portissa</p>	<p>Kun portti kytketään johonkin tikku-/telakointilaitteeseen, videota ei näy, kun irrotat/liität kaapelin kannettavasta tietokoneesta</p>	<p>Irrota HDMI/USB Type-C -kaapeli tikku-/telakointilaitteesta ja kytke sitten telakointiaseman HDMI/USB Type-C -kaapeli kannettavaan tietokoneeseen.</p>



USB-kohtaisia ongelmia

Yleisiä oireita	Mitä koet	Mahdollisia ratkaisuja
USB-liitäntä ei toimi	USB-ohjelmit eivät toimi	<ul style="list-style-type: none">• Tarkasta, että näyttösi on päällä.• Liitä paluusuunnan kaapeli uudelleen tietokoneeseesi.• Jos tietokoneessasi ei ole USB Type-C -porttia, käytä USB Type-C - USB Type-A -kaapelia (myydään erikseen) tietokoneesi näyttöön yhdistämiseksi.• Liitä USB-ohjelmit (tulosuunnan liitin) takaisin.• Sammuta näyttö ja kytke se sitten takaisin päälle.• Käynnistä tietokone uudelleen.• Jotkut USB-laitteet, kuten ulkoinen kannettava kiintolevy, vaativat suurempaa sähkövirtaa. Liitä laite suoraan tietokonejärjestelmään.
USB Type-C -portti ei syötä virtaa	USB-lisälaitteita ei voi ladata	<ul style="list-style-type: none">• Tarkista, että liitetty laite on USB-C-määrittysten mukainen. USB Type-C -portti tukee USB 3.2 Gen 1 ja 65 W:n lähtöä.• Tarkista, että käytät näytön mukana toimitettua USB Type-C -kaapelia.



SuperSpeed USB 5 Gbps (USB 3.2 Gen 1) -liitäntä on hidas	SuperSpeed USB 5 Gbps (USB 3.2 Gen 1) -oheislaitteet toimivat hitaasti tai eivät toimi ollenkaan	<ul style="list-style-type: none"> • Tarkista, että tietokoneesi on SuperSpeed USB 5 Gbps (USB 3.2 Gen 1)-yhteensopiva. • Joissakin tietokoneissa on USB 3,2, USB 2.0, ja USB 1.1 -portit. Varmista, että käytät oikeaa USB-porttia. • Liitä paluusuunnan kaapeli uudelleen tietokoneeseesi. • Liitä USB-oheislaitteet (tulosuunnan liitin) takaisin. • Käynnistä tietokone uudelleen.
Langattomat USB-oheislaitteet lakkaavat toimimasta, kun USB 3.2 -laite kytketään	Langattomat USB-oheislaitteet, jotka reagoivat hitaasti tai toimivat vain, kun etäisyys itsensä ja vastaanottimensa välillä pienenee	<ul style="list-style-type: none"> • Lisää etäisyyttä USB 3.2 -oheislaitteiden ja langattoman USB-vastaanottimen välillä. • Sijoita langaton USB-vastaanotin mahdollisimman lähelle langattomia USB-oheislaitteita. • Aseta langaton USB-vastaanotin USB-jatkojohdolla mahdollisimman kauas USB 3.2 -portista.

Kaiutinkohtaisia ongelmia

Yleisiä oireita	Mitä koet	Mahdollisia ratkaisuja
Ei ääntä kaiuttimista	Mitään ääntä ei kuulu	<ul style="list-style-type: none"> • Sammuta näyttö, irrota virtajohto, kytke se takaisin ja käynnistä sitten näyttö. • Tarkista, että äänikaapelin liitäntä on kytketty oikein tietokoneen äänilähtöporttiin. • Irrota äänikaapeli äänen linjalähtöportista. • Nollaa näyttö tehdasasetuksiin.



Liite

VAROITUS: Turvallisuusohjeet

⚠ VAROITUS: Muiden kuin tässä asiakirjassa määriteltyjen hallintalaitteiden, säätöjen tai menettelyjen käyttö voi aiheuttaa altistumisen sähköiskulle, sähkö- ja/tai mekaanisille vaaroille.

Lisätietoja turvallisuusohjeista on kohdassa Turvallisuus-, ympäristö- ja sääntelytiedot (SERI).

FCC-ilmoitukset (vain Yhdysvalloissa) ja muut sääntelytiedot

FCC-ilmoitukset ja muut sääntelytiedot ovat sääntelyn noudattamisen verkkosivustolla osoitteessa www.dell.com/regulatory_compliance.

Ota yhteyttä Delliin

Asiakkaat Yhdysvalloissa, soita 800-WWW-DELL (800-999-3355).

✍ HUOMAA: Jos sinulla ei ole Internet-yhteyttä, löydät yhteystiedot ostolaskusta, pakkauskirjasta, laskusta tai Dellin tuoteluettelosta.

Dell tarjoaa useita online- ja puhelinpohjaisia tuki- ja palveluvaihtoehtoja. Saatavuus vaihtelee maittain ja tuotteittain, ja jotkut palvelut eivät välttämättä ole käytettävissä alueellasi.

- Tekninen apu verkossa — www.dell.com/support/monitors
- Ota yhteyttä Delliin — www.dell.com/contactdell

EU-tuotetietokanta energiamerkinnöille ja tuotetietolomake

S2722DC: <https://eprel.ec.europa.eu/qr/699422>

