

Monitor Dell S2722DC

Guía del usuario

Modelo: S2722DC
Modelo normativo: S2722DCb



 **NOTA:** Una **NOTA** indica información importante que le ayuda a utilizar mejor su equipo.

 **PRECAUCIÓN:** Una **PRECAUCIÓN** indica posibles daños en el hardware o una pérdida de los datos si no se siguen las instrucciones.

 **ADVERTENCIA:** Una **ADVERTENCIA** indica un daño potencial a la propiedad, daños personales o la muerte.

Copyright © 2021 Dell Inc. o sus subsidiarias. Todos los derechos reservados. Dell, EMC y el resto de marcas son marcas comerciales de Dell Inc. o sus subsidiarias. USB Type-C[®] y USB-C[®] son marcas comerciales registradas de USB Implementers Forum. El resto de marcas pueden ser marcas comerciales de sus respectivos propietarios.

2021 - 09

Rev. A01

Índice

Instrucciones de seguridad	6
Acerca del monitor	7
Contenido de la caja	7
Características del producto	8
Identificación de piezas y controles	9
Vista frontal	9
Vista lateral	10
Vista trasera	10
Vista inferior	11
Especificaciones de resolución	15
Modos de vídeo compatibles	15
Modos de visualización predefinidos	15
Especificaciones eléctricas	17
Características físicas	18
Características medioambientales	19
Asignación de patillas	20
Compatibilidad Plug and Play	21
Interfaz para Universal serial Bus (USB)	21
SuperSpeed USB 5 Gbps (USB 3.2 Gen 1)	21
USB Type-C	21
Conector USB Type-C	22
Conector USB 3.2 Gen 1 (5 Gbps) descendente	22
Puertos USB	23
Política de píxel y calidad del monitor LCD	23
Ergonomía	24
Manejar y mover su pantalla	26



Directrices de mantenimiento	27
Limpieza del monitor	27
Configuración del monitor	28
Configuración del soporte	28
Conexión de su monitor	31
Conexión del cable de alimentación y del cable USB Type-C.	31
Conexión del cable de alimentación y del cable HDMI (opcional).	32
Organización de los cables.	32
Encendido del monitor	32
Proteger su monitor mediante el candado Kensington (opcional).	33
Extracción del soporte del monitor	34
Montaje en pared VESA (opcional).	34
Uso del monitor	36
Encendido del monitor	36
Uso de los controles del panel frontal	36
Botón del panel delantero	37
Uso del menú en pantalla (OSD)	38
Acceso al sistema de menús	38
Mensaje de advertencia del menú OSD	52
Ajuste de la resolución máximo	56
Uso de las funciones de inclinación, balanceo y extensión vertical	57
Inclinación	57
Giro	57
Extensión vertical	58
Giro de la pantalla	58
Girar a la derecha.	59
Girar a la izquierda.	59



Ajuste de las configuraciones de rotación de pantalla de su sistema 60

Solución de problemas 61

 Comprobación automática 61

 Diagnóstico integrado 62

 Problemas usuales 63

 Problemas específicos del producto 67

 Problemas específicos de Bus Serie Universal (USB) . . . 69

 Problemas específicos de los altavoces 71

Apéndice 72

 Nota FCC (sólo para EE.UU.) y resto de información reglamentaria 72

 Contacte con Dell 72

 Base de datos de producto de la UE para la etiqueta de energía y hoja de información del producto 72



Instrucciones de seguridad

△ PRECAUCIÓN: Uso de controles, ajustes o procedimientos distintos de los especificados en esta documentación podría resultar en exposición a zona de descarga, peligro eléctrico y/o riesgos mecánicos.

- Coloque el monitor sobre una superficie sólida y manéjelo con cuidado. La pantalla es frágil y puede resultar dañada si se cae o recibe un impacto fuerte.
- Asegúrese siempre de que el monitor tiene la potencia eléctrica adecuada para funcionar con la alimentación de CA disponible en su ubicación.
- Guarde el monitor a temperatura ambiente. Unas condiciones de frío o calor excesivo pueden tener un efecto adverso en el cristal líquido de la pantalla.
- No someta el monitor a unas condiciones de vibración o impacto fuerte. Por ejemplo, no coloque el monitor en el interior del maletero de un coche.
- Desconecte el monitor cuando no lo vaya a utilizar durante un periodo de tiempo prolongado.
- Para evitar una descarga eléctrica, no intente desmontar ninguna cubierta ni tocar el interior del monitor.



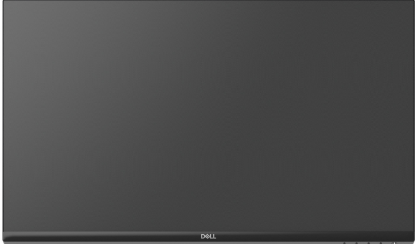



Acerca del monitor

Contenido de la caja



Su monitor incluye los componentes que aparecen en la siguiente tabla. Si falta algún componente, póngase en contacto con Dell. Para más información, consulte [Contacte con Dell](#).

 **NOTA: Algunos componentes podrían ser opcionales y no enviarse con su monitor. Algunas funciones podrían no estar disponibles en algunos países.**

 **NOTA: Si desea conectar un soporte que haya comprado en otro lugar, siga las instrucciones de instalación que se incluyen con dicho soporte.**

Imagen del componente	Descripción del componente
	Pantalla
	Elevador de soporte
	Base del soporte
	Cable de alimentación (varía según el país)



	<p>Cable USB Type-C a USB Type-C 3.2 Gen 1 (longitud del cable: 1,80 m)</p>
	<ul style="list-style-type: none"> • Manual de instalación rápida • Información sobre seguridad, medio ambiente y normativas

Características del producto

El monitor **Dell S2722DC** tiene una pantalla de cristal líquido (LCD), transistores de película fina (TFT), una matriz activa y una luz de fondo LED. Las funciones del monitor incluyen:

- Área de visualización de 68,47 cm (26,95 pulgadas) (medida en diagonal). Resolución de 2560 x 1440 (16:9), compatible con pantalla completa para resoluciones menores.
- Admite AMD FreeSync™ con una tasa de actualización de 75 Hz y un tiempo rápido de respuesta de 4 ms gris a gris en el modo **Extremo***.
- Gama de color del 99% sRGB.
- Conectividad digital con USB Type-C y HDMI.
- Utilice un cable USB Type-C para suministrar energía (hasta 65 W) a un portátil compatible mientras recibe la señal de vídeo y datos.
- Funciones de ajuste de inclinación, balanceo, giro y altura.
- Dos altavoces integrados.
- Soporte extraíble y orificios de montaje Video Electronics Standard Association (VESA™) de 100 mm para aumentar la flexibilidad de las soluciones de montaje.
- Equipado con un puerto USB Type-C ascendente (USB 3.2 Gen 1, 5 Gbps), un puerto de carga SuperSpeed USB 5 Gbps (USB 3.2 Gen 1) Type-A descendente y un puerto SuperSpeed USB 5 Gbps (USB 3.2 Gen 1) Type-A descendente.
- Función Plug and Play si es compatible con el sistema.
- Ajustes con menú en pantalla (OSD) para facilitar la instalación y la optimización de la pantalla.



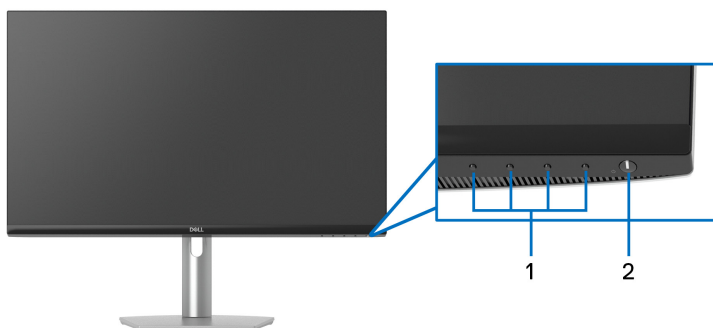
- Bloqueo de los botones de encendido y OSD.
- Ranura de bloqueo de seguridad.
- $\leq 0,3$ W en el modo de espera.
- Optimice la comodidad ocular con una pantalla sin parpadeo y la función ComfortView, que minimiza la emisión de luz azul.

⚠ ADVERTENCIA: Los posibles efectos a largo plazo de la emisión de luz azul del monitor pueden causar daños en los ojos, incluyendo fatiga ocular, tensión ocular digital, y síntomas parecidos. La función ComfortView está diseñada para reducir la cantidad de luz azul emitida por el monitor para optimizar el confort visual.

*En el modo **Extremo** se consigue un modo gris de 4 ms para reducir el desenfoque en movimiento visible y aumentar la capacidad de respuesta de la imagen. Sin embargo, esto puede introducir sutiles y visibles artefactos visuales en la imagen. Dado que la configuración de cada ordenador y las necesidades de cada usuario son diferentes, recomendamos a los usuarios probar los distintos modos para encontrar la configuración que les resulte más adecuada.

Identificación de piezas y controles

Vista frontal



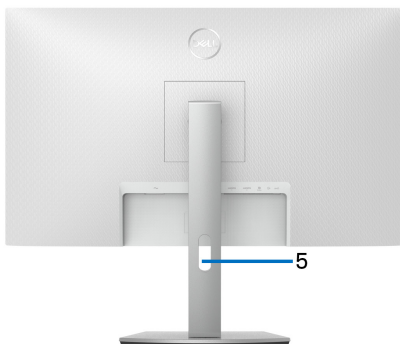
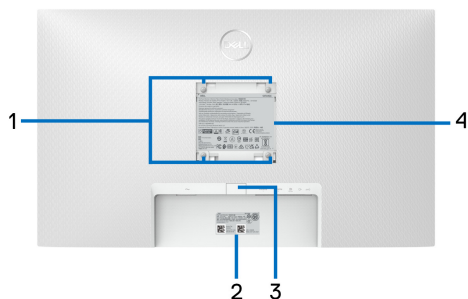
Etiqueta	Descripción	Uso
1	Botones de función	Para más información, consulte Uso del monitor .
2	Botón de encendido/apagado (con indicador LED)	Permite encender o apagar el monitor.



Vista lateral



Vista trasera



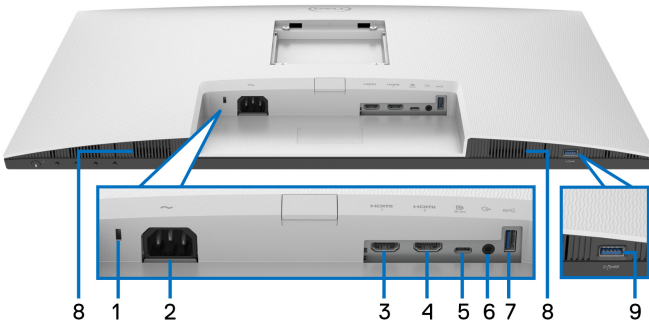
Vista trasera con soporte de monitor

Etiqueta	Descripción	Uso
1	Orificios de montaje VESA (100 mm x 100 mm - detrás de cubierta VESA adjunta)	Montaje del monitor en pared utilizando el kit de montaje en pared VESA (100 mm x 100 mm).



2	Código de barras, número de serie y pegatina de mantenimiento	Tenga a mano esta etiqueta si necesita ponerse en contacto con el soporte técnico de Dell. La Etiqueta de servicio es un identificador alfanumérico único que permite a los técnicos de servicio de Dell identificar los componentes de hardware de su monitor y acceder a la información de la garantía.
3	Botón de extracción del soporte	Permite separar el soporte del monitor.
4	Etiqueta de calificación reguladora	Enumera las aprobaciones reglamentarias.
5	Ranura de almacenamiento de cable	Para organizar los cables insertándolos en la ranura.

Vista inferior




Vista inferior sin soporte de monitor

Etiqueta	Descripción	Uso
1	Ranura de bloqueo de seguridad	Fije el monitor con el bloqueo de seguridad (bloqueo de seguridad no incluido).
2	Conector de alimentación	Conecte el cable de alimentación (facilitado con el monitor).



3	Puerto HDMI (HDMI 1)	Conecte su ordenador con el cable HDMI.
4	Puerto HDMI (HDMI 2)	
5	Puerto USB Type-C ascendente	<p>Conecte el cable USB Type-C que incluye su monitor al monitor y al equipo. Este puerto admite el estándar USB Power Delivery, Datos y la señal de vídeo DisplayPort. El puerto SuperSpeed USB 5 Gbps (USB 3.2 Gen 1) Type-C admite el Modo alternativo DP1.2 con una resolución máxima de 2560 x 1440 a 75 Hz, PD 20 V/3,25 A, 15 V/3 A, 9 V/3 A, 5 V/3 A.</p> <p>NOTA: USB Type-C no es compatible con versiones de Windows anteriores a Windows 10.</p>
6	Puerto de salida de línea	<p>Conecte sus altavoces.</p> <p>NOTA: Este puerto no admite auriculares.</p>
7	Puerto SuperSpeed USB 5 Gbps (USB 3.2 Gen 1) Type-A descendente	<p>Conecte su dispositivo USB.</p> <p>NOTA: Para utilizar este puerto, debe conectar el cable USB Type-C que viene con el monitor al puerto USB Type-C ascendente del monitor y a su ordenador.</p>
8	Altavoces	Ofrece una salida de audio.
9	Puerto SuperSpeed USB 5 Gbps (USB 3.2 Gen 1) Type-A descendente con carga de alimentación	<p>Conecte su dispositivo USB o cargue su dispositivo.</p> <p>NOTA: Para utilizar este puerto, debe conectar el cable USB Type-C que viene con el monitor al puerto USB Type-C ascendente del monitor y a su ordenador.</p>

 **NOTA: Si su ordenador no dispone de puerto USB Type-C, utilice un cable de USB Type-C a USB Type-A (de venta por separado) para conectar el monitor a su ordenador.**



Especificaciones del monitor

Modelo	S2722DC
Tipo de pantalla	Matriz activa - TFT LCD
Tecnología de panel	IPS
Relación de aspecto	16:9
Imagen visible	
Diagonal	684,67 mm (26,95 pulgadas)
Anchura (área activa)	596,74 mm (23,49 pulgadas)
Altura (área activa)	335,66 mm (13,21 pulgadas)
Área total	200302,79 mm ² (310,47 pulgadas ²)
Distancia entre píxeles	0,2331 x 0,2331 mm
Píxel por pulgada (PPI)	109
Ángulo de vista	
Vertical	178° (típico)
Horizontal	178° (típico)
Alcance de luminosidad	350 cd/m ² (típico)
Coeficiente de contraste	1000 a 1 (típico)
Recubrimiento con plato de sujeción	Tratamiento antirreflejos del polarizador frontal (neblina 25%)
Retroiluminación	Sistema de iluminación edgelight LED blanco
Tiempo de respuesta	8 ms gris a gris en el modo Normal 5 ms gris a gris en el modo Rápido 4 ms gris a gris en el modo Extremo* *En el modo Extremo se consigue un modo gris de 4 ms para reducir el desenfoque en movimiento visible y aumentar la capacidad de respuesta de la imagen. Sin embargo, esto puede introducir sutiles y visibles artefactos visuales en la imagen. Dado que la configuración de cada ordenador y las necesidades de cada usuario son diferentes, recomendamos a los usuarios probar los distintos modos para encontrar la configuración que les resulte más adecuada.



Profundidad de color	16,7 millones de colores (8 bits)
Espectro de color	99% sRGB (típico)
Conectividad	<ul style="list-style-type: none"> • 1 puerto USB Type-C ascendente (modo alternativo con DisplayPort 1.2, Distribución de alimentación hasta 65 W)* • 1 puerto SuperSpeed USB 5 Gbps (USB 3.2 Gen 1) con capacidad de carga a 2 A (máximo) • 1 puerto SuperSpeed USB 5 Gbps (USB 3.2 Gen 1) descendente • 2 puertos HDMI versión 1.4 (HDCP 1.4) • 1 puerto de salida de línea de audio
Anchura de los bordes (desde el borde del monitor al área activa)	
Superior	7,42 mm
Izquierdo/Derecho	7,43 mm/7,43 mm
Inferior	21,55 mm
Ajustabilidad	
Inclinación	-5° a 21°
Giro	-30° a 30°
Pivotado	-90° a 90°
Altura ajustable del soporte	110 mm
Altavoces integrados	2 salidas de sonido de 3 W
Compatibilidad con Dell Display Manager	Organización fácil y otras funciones clave
Seguridad	Ranura de bloqueo de seguridad (bloqueo de cable vendido por separado)

*DisplayPort y USB Type-C (modo alternativo con DisplayPort 1.2): El audio HBR2/DisplayPort 1.2/DP es compatible.



Especificaciones de resolución

Modelo	S2722DC
Rango de exploración horizontal	30 kHz a 114 kHz (automático)
Rango de exploración vertical	48 Hz a 75 Hz (automático)
Resolución predeterminada más alta	2560 x 1440 a 75 Hz

Modos de vídeo compatibles

Modelo	S2722DC
Capacidades de presentación de vídeo (HDMI y modo alternativo USB Type-C)	480p, 480i, 576p, 576i, 720p, 1080i, 1080p, QHD

Modos de visualización predefinidos

HDMI

Modo de visualización	Frecuencia horizontal (kHz)	Frecuencia vertical (Hz)	Reloj de píxeles (MHz)	Polaridad sincronizada (Horizontal/Vertical)
720 x 400	31,47	70,08	28,32	-/+
VESA, 640 x 480	31,50	60,00	25,20	-/-
VESA, 640 x 480	37,50	75,00	31,50	-/-
VESA, 800 x 600	37,90	60,30	40,00	+/+
VESA, 800 x 600	46,90	75,00	49,50	+/+
VESA, 1024 x 768	48,40	60,00	65,00	-/-
VESA, 1024 x 768	60,00	75,00	78,80	+/+
VESA, 1152 x 864	67,50	75,00	108,00	+/+
VESA, 1280 x 1024	64,00	60,00	108,00	+/+
VESA, 1280 x 1024	80,00	75,00	135,00	+/+
VESA, 1600 x 900	60,00	60,00	108,00	+/+



VESA, 1920 x 1080	67,50	60,00	148,50	+/+
2048 x 1080	66,70	60,00	147,18	+/-
2560 x 1440	88,79	59,95	241,50	+/-
2560 x 1440	111,00	74,98	298,50	+/-

USB Type-C

Modo de visualización	Frecuencia horizontal (kHz)	Frecuencia vertical (Hz)	Reloj de píxeles (MHz)	Polaridad sincronizada (Horizontal/Vertical)
720 x 400	31,47	70,08	28,32	-/+
VESA, 640 x 480	31,50	60,00	25,20	-/-
VESA, 640 x 480	37,50	75,00	31,50	-/-
VESA, 800 x 600	37,90	60,30	40,00	+/+
VESA, 800 x 600	46,90	75,00	49,50	+/+
VESA, 1024 x 768	48,40	60,00	65,00	-/-
VESA, 1024 x 768	60,00	75,00	78,80	+/+
VESA, 1152 x 864	67,50	75,00	108,00	+/+
VESA, 1280 x 1024	64,00	60,00	108,00	+/+
VESA, 1280 x 1024	80,00	75,00	135,00	+/+
VESA, 1600 x 900	60,00	60,00	108,00	+/+
VESA, 1920 x 1080	67,50	60,00	148,50	+/+
2048 x 1080	66,70	60,00	147,18	+/-
2560 x 1440	88,79	59,95	241,50	+/-
2560 x 1440	111,90	74,97	304,25	+/-

 **NOTA: Este monitor es compatible con AMD FreeSync™.**



Especificaciones eléctricas

Modelo	S2722DC
Señales de entrada de vídeo	<ul style="list-style-type: none"> • HDMI 1.4, 600 mV para cada línea diferencial, impedancia de entrada de 100 ohmios por par diferencial • USB Type-C (modo alternativo con DisplayPort 1.2), impedancia de entrada de 90 ohmios por par diferencial
Tensión de entrada de corriente alterna (CA)/ frecuencia/corriente	100 VCA a 240 VCA / 50 Hz o 60 Hz \pm 3 Hz / 2 A (típico)
Irrupción de corriente	<ul style="list-style-type: none"> • 120 V: 40 A (máx.) a 0°C (inicio en frío) • 240 V: 80 A (máx.) a 0°C (inicio en frío)
Consumo de energía	<ul style="list-style-type: none"> • 0,2 W (modo apagado)¹ • 0,3 W (modo de espera)¹ • 17,7 W (modo encendido)¹ • 155 W (máx.)² • 18,5 W (Pon)³ • 59,57 kWh (TEC)³

¹ Tal y como se establece en las normativas EU 2019/2021 y EU 2019/2013.

² Ajuste máximo de brillo y contraste con carga de alimentación máxima en todos los puertos USB.

³ Pon: Consumo de energía del Modo Encendido medido en referencia al método de comprobación Energy Star.

TEC: Consumo de energía total en kWh medido en referencia al método de comprobación Energy Star.

Este documento es solamente a título informativo y refleja el rendimiento del laboratorio. El producto puede funcionar de forma diferente dependiendo del software, los componentes y los periféricos solicitados y no tiene obligación de actualizar tal información.

En consecuencia, el cliente no debe basarse en esta información y tomar decisiones sobre tolerancias eléctricas o de cualquier otro tipo. No hay ninguna garantía expresa o implícita en cuanto a la exactitud o integridad.



Características físicas

Modelo	S2722DC
Tipo cable de señal	<ul style="list-style-type: none">• Digital: HDMI, 19 patillas (cable no incluido)• Digital: Bus Serie Universal (USB): Type-C, 24 patillas
NOTA: Los monitores Dell están diseñados para funcionar de manera óptima con los cables de vídeo incluidos con su monitor. Dado que Dell no tiene ningún tipo de control sobre los diferentes proveedores de cables del mercado ni sobre el tipo de material, conector y proceso utilizados para fabricar estos cables, no puede garantizar el rendimiento de vídeo en aquellos cables que no se entreguen con su monitor Dell.	
Dimensiones (con el soporte)	
Altura (ampliada)	510,05 mm (20,08 pulgadas)
Altura (compresión)	400,05 mm (15,75 pulgadas)
Anchura	611,60 mm (24,08 pulgadas)
Profundidad	174,72 mm (6,88 pulgadas)
Dimensiones (sin el soporte)	
Altura	364,64 mm (14,35 pulgadas)
Anchura	611,60 mm (24,08 pulgadas)
Profundidad	55,43 mm (2,18 pulgadas)
Dimensiones del soporte	
Altura (ampliada)	403,10 mm (15,87 pulgadas)
Altura (compresión)	364,81 mm (14,36 pulgadas)
Anchura	256,99 mm (10,12 pulgadas)
Profundidad	174,72 mm (6,88 pulgadas)
Peso	
Peso con envase incluido	9,78 kg (21,56 lb)
Peso con soporte montado y cables	7,16 kg (15,78 lb)



Peso sin soporte montado (para montaje en pared o montaje VESA, sin cables)	5,40 kg (11,91 lb)
Peso del soporte montada	1,50 kg (3,31 lb)

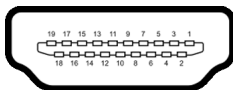
Características medioambientales

Modelo	S2722DC
Cumplimiento de normas	
<ul style="list-style-type: none"> · Conforme con la directiva RoHS · Monitor con BFR/PVC reducido (Los paneles del circuito están fabricados con láminas libres de BFR/PVC.) · Cristal libre de arsénico y sin mercurio solo para el panel 	
Temperatura	
Funcional	0°C a 40°C (32°F a 104°F)
No funcional	<ul style="list-style-type: none"> · Almacenamiento: -20°C a 60°C (-4°F a 140°F) · Transporte: -20°C a 60°C (-4°F a 140°F)
Humedad	
Funcional	10% a 80% (sin condensación)
No funcional	<ul style="list-style-type: none"> · Almacenamiento: 5% a 90% (sin condensación) · Transporte: 5% a 90% (sin condensación)
Altitud	
Funcional	5000 m (16404 pies) (máximo)
No funcional	12192 m (40000 pies) (máximo)
Disipación térmica	<ul style="list-style-type: none"> · 528,88 BTU/hora (máximo) · 60,39 BTU/hora (típico)



Asignación de patillas

Conector HDMI



Número de patillas	Extremo del cable de señal de 19 patillas
1	DATOS TMDS 2+
2	DATOS TMDS 2 APANTALLADO
3	DATOS TMDS 2-
4	DATOS TMDS 1+
5	DATOS TMDS 1 APANTALLADO
6	DATOS TMDS 1-
7	DATOS TMDS 0+
8	DATOS TMDS 0 APANTALLADO
9	DATOS TMDS 0-
10	RELOJ TMDS+
11	RELOJ TMDS APANTALLADO
12	RELOJ TMDS-
13	CEC
14	Reservado (N.C. en dispositivo)
15	RELOJ DDC (SCL, línea de datos serie)
16	DATOS DDC (SDA, línea de datos serie)
17	DDC/CEC Tierra
18	ALIMENTACIÓN +5 V
19	DETECCIÓN DE CONEXIÓN EN CALIENTE



Compatibilidad Plug and Play

Puede instalar el monitor con cualquier sistema compatible con Plug and Play. El monitor proporciona automáticamente al PC los datos de identificación de reproducción extendida (EDID) utilizando protocolos de canal de datos de muestra (DDC) para que el sistema puede configurarse y mejorar los ajustes de visionado. La mayoría de las instalaciones de monitor se realizan de forma automática; puede seleccionar distintos parámetros si lo desea. Para más información acerca de cómo modificar la configuración del monitor, consulte [Uso del monitor](#).

Interfaz para Universal serial Bus (USB)

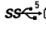
Esta sección ofrece información acerca de los puertos USB disponibles en el monitor.

SuperSpeed USB 5 Gbps (USB 3.2 Gen 1)

Velocidad de transferencia	Frecuencia de datos	Alimentación máxima admitida (cada puerto)*
SuperSpeed	5 Gbps	4,50 W
Alta velocidad	480 Mbps	4,50 W
Velocidad plena	12 Mbps	4,50 W

USB Type-C

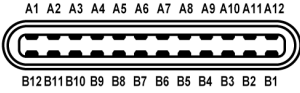
USB Type-C	Descripción
Vídeo	DisplayPort 1.2**
Datos	SuperSpeed USB 5 Gbps (USB 3.2 Gen 1)
Power Delivery (PD)	Hasta 65 W

*Hasta 2 A en puerto descendente USB (con icono de batería ) con dispositivos que cumplan con BC1.2 o dispositivos USB normales.

**El audio HBR2/DisplayPort 1.2/DP es compatible.



Conector USB Type-C



Número de patillas	Nombre de señal	Número de patillas	Nombre de señal
A1	GND	B1	GND
A2	TX1+	B2	TX2+
A3	TX1-	B3	TX2-
A4	VBUS	B4	VBUS
A5	CC1	B5	CC2
A6	D+	B6	D+
A7	D-	B7	D-
A8	SBU1	B8	SBU2
A9	VBUS	B9	VBUS
A10	RX2-	B10	RX1-
A11	RX2+	B11	RX1+
A12	GND	B12	GND

Conector USB 3.2 Gen 1 (5 Gbps) descendente




Número de patillas	Extremo de conector de 9 patillas
1	VCC
2	D-
3	D+
4	GND
5	SSRX-




6	SSRX+
7	GND
8	SSTX-
9	SSTX+

Puertos USB

- 1 USB Type-C (USB 3.2 Gen 1, 5 Gbps) ascendente - trasero
- 1 puerto SuperSpeed USB Type-A (USB 3.2 Gen 1 (5 Gbps) descendente - trasero
- 1 puerto SuperSpeed USB Type-A (USB 3.2 Gen 1 (5 Gbps) descendente - inferior

Puerto de carga de alimentación: el puerto con el icono de batería ; admite la capacidad de carga rápida de hasta 2 A si el dispositivo es compatible con BC1.2.

 **NOTA: La funcionalidad SuperSpeed USB 5 Gbps (USB 3.2 Gen 1) requiere un ordenador con conector SuperSpeed USB 5 Gbps (USB 3.2 Gen 1).**

 **NOTA: Los puertos USB del monitor funcionan solo cuando el monitor está encendido o en modo de espera. Si apaga el monitor y vuelve a encenderlo, los periféricos conectados podrían tardar unos segundos que continuar con su funcionamiento normal.**

Política de píxel y calidad del monitor LCD

Durante el proceso de fabricación del monitor LCD no es poco común que uno o más píxeles queden fijados en un estado determinado, aunque resultan difíciles de ver y no afectan a la calidad o usabilidad de la pantalla. Para más información acerca de la Política de píxel y calidad del monitor Dell, consulte www.dell.com/pixelguidelines.



Ergonomía

△ **PRECAUCIÓN: Un uso inadecuado o prolongado del teclado puede provocar lesiones.**

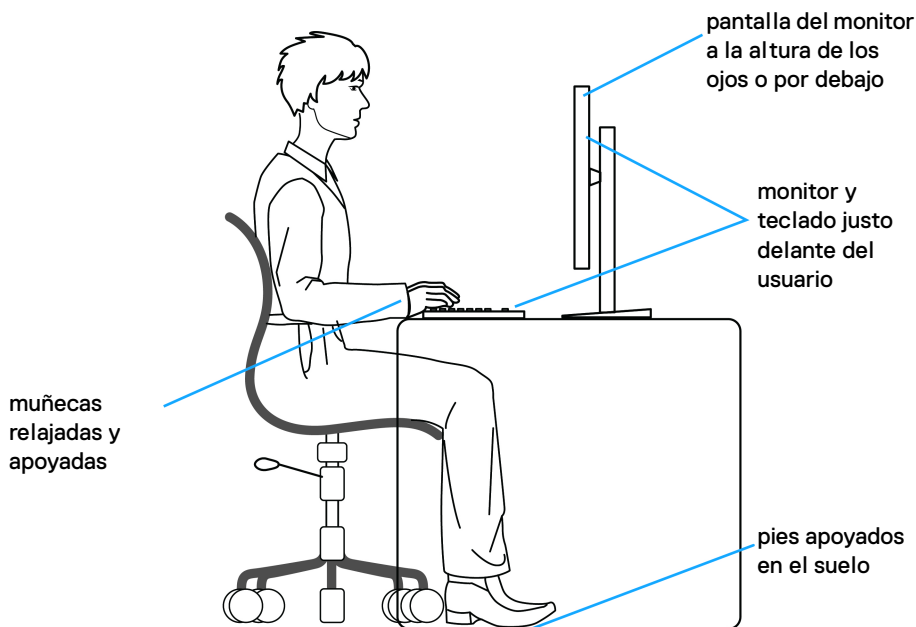
△ **PRECAUCIÓN: El hecho de mirar al monitor durante largos periodos de tiempo puede provocar tensión ocular.**

Para garantizar el confort y la eficiencia, debe seguir las siguientes indicaciones cuando instale y utilice su estación de trabajo informática:

- Coloque el ordenador de forma que el monitor y el teclado queden justo delante de usted mientras trabaja. Existen estantes especiales disponibles en el mercado para ayudarle a colocar correctamente su teclado.
- Para reducir el riesgo de tensión ocular y dolor de cuello/brazo/espalda/hombro al utilizar el monitor durante largos periodos de tiempo, le sugerimos que:
 1. Ajuste la distancia de la pantalla entre 20 pulgadas y 28 pulgadas (50 cm - 70 cm) de sus ojos.
 2. Parpadee con frecuencia para humedecer los ojos o lave sus ojos con agua después de un uso prolongado del monitor.
 3. Realice descansos regulares y frecuentes durante 20 minutos cada dos horas.
 4. Quite la vista del monitor y mire a un objeto distante situado a más de 20 pies durante al menos 20 segundos durante los descansos.
 5. Realice estiramientos para liberar la tensión del cuello, los brazos, la espalda y los hombros durante los descansos.
- Asegúrese de que la pantalla del monitor queda a la altura de los ojos o ligeramente por debajo cuando esté sentado delante del monitor.
- Ajuste la inclinación del monitor, el contraste y el brillo.
- Ajuste la luz ambiental a su alrededor (como luces de techo, lámparas de escritorio y las cortinas o persianas de ventanas cercanas) para minimizar los reflejos y el resplandor en la pantalla del monitor.
- Utilice una silla que le proporcione un buen soporte lumbar.
- Mantenga los antebrazos en posición horizontal con las muñecas en una posición neutra y cómoda mientras utiliza el teclado o el ratón.
- Deje espacio para poder descansar las manos mientras utiliza el teclado o el ratón.
- Deje descansar los brazos de forma natural a ambos lados.



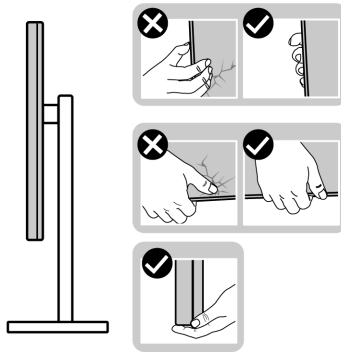
- Asegúrese de que tiene los pies apoyados en el suelo.
- Cuando esté sentado, asegúrese de apoyar el peso de las piernas sobre los pies y no sobre la parte frontal del asiento. Ajuste la altura del asiento o, si es necesario, utilice un reposapiés para mantener una postura adecuada.
- Varíe de actividad en el trabajo. Pruebe a organizarse el trabajo de forma que no tenga que estar sentado trabajando durante largos periodos de tiempo. Pruebe a ponerse de pie y caminar un poco regularmente.
- Mantenga la parte inferior de su escritorio libre de obstáculos y cables que puedan interferir en su comodidad o bien suponer un riesgo de tropiezo.



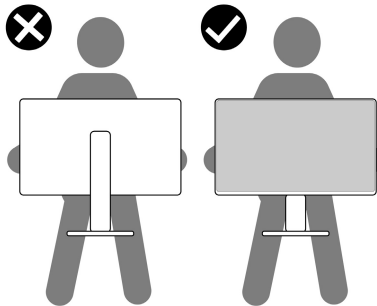
Manejar y mover su pantalla

Para asegurarse de que el monitor se maneja de forma segura al levantarlo o moverlo, siga las instrucciones mencionadas a continuación:

- Antes de mover o levantar el monitor, apague el ordenador y el monitor.
- Desconecte todos los cables del monitor.
- Coloque el monitor en la caja original con los materiales de embalaje original.
- Sujete el monitor firmemente por el borde inferior y el lateral sin aplicar una excesiva presión al levantarlo o moverlo.



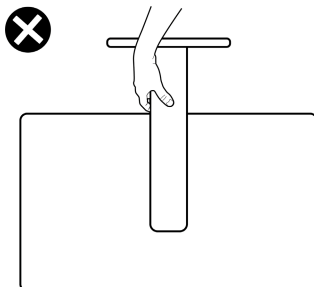
- Cuando levante o mueva el monitor, asegúrese de que la pantalla queda hacia el lado contrario al que se encuentra usted y no presione el área de la pantalla para evitar daños o arañazos.



- Cuando transporte el monitor, evite cualquier vibración o golpe repentino.



- Cuando levante o mueva el monitor, no le dé la vuelta sujetándolo por la base o el elevador de soporte. Esto puede resultar en daños accidentales en el monitor o bien provocar daños personales.



Directrices de mantenimiento

Limpieza del monitor

⚠ **PRECAUCIÓN:** Lea y siga las [Instrucciones de seguridad](#) antes de limpiar el monitor.

⚠ **ADVERTENCIA:** Antes de limpiar el monitor, desenchufe el cable de corriente de la toma eléctrica.

Para conseguir los mejores resultados, siga la siguiente lista de instrucciones durante el desembalaje, limpieza o manipulación de su monitor:


- Para limpiar la pantalla antiestática, moje un paño limpio y suave en agua. Si es posible, utilice un tejido especial para la limpieza de pantallas o una solución adecuada a la protección antiestática. No utilice benceno, disolvente, amoníaco, limpiadores abrasivos o aire comprimido.
- Utilice un paño cálido y ligeramente humedecido para limpiar el monitor. Evite el uso de detergentes de ningún tipo. Algunos detergentes dejan una película lechosa en el plástico.
- Si observa un polvo blanco cuando desembale el monitor, límpielo con un paño.
- Trate el monitor con cuidado. Los plásticos de color oscuro pueden rayarse mostrando marcas blancas con mayor facilidad que los monitores de color claro.
- Para conservar la mejor calidad de imagen en su monitor, utilice un salvapantallas dinámico y apague su monitor mientras no se encuentre en uso.



Configuración del monitor

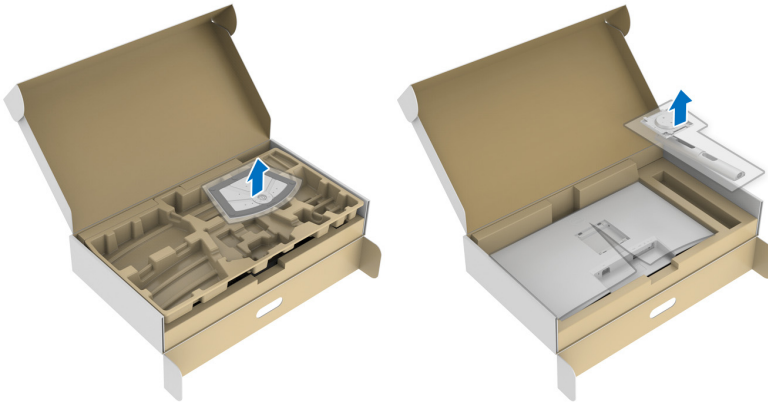
Configuración del soporte

 **NOTA:** El soporte no viene instalado de fábrica.

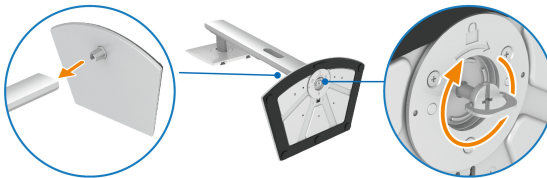
 **NOTA:** Los pasos siguientes son específicos para instalar el soporte que se incluye con su monitor. Si va a instalar un soporte que haya adquirido de cualquier otra fuente, siga las instrucciones de instalación incluidas con dicho soporte.

Para instalar el soporte del monitor:

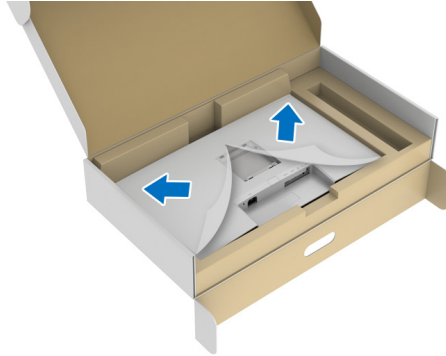
1. Siga las instrucciones en las solapas de la caja para retirar el soporte del acolchado que lo sujeta.
2. Separe la base del soporte y el elevador de soporte de la almohadilla de la caja.



3. Alinee y coloque el elevador de soporte sobre la base del soporte.
4. Abra el asidero del tornillo de la parte inferior de la base del soporte y gírelo en el sentido de las agujas del reloj para fijar el soporte.
5. Cierre el asidero del tornillo.



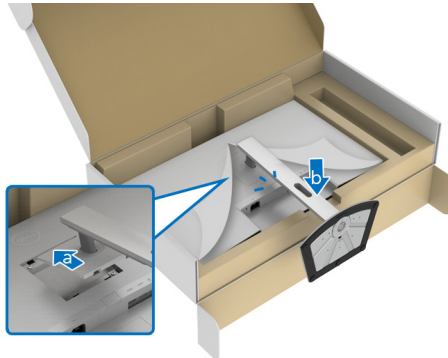
6. Abra la tapa protectora para acceder a la ranura VESA de la pantalla.



NOTA: Antes de fijar el soporte a la pantalla, asegúrese de que la solapa delantera del panel está abierta para dejar espacio para el montaje.

7. Fije el soporte a la pantalla.

- a. Alinee el inserte las pestañas del elevador de soporte en la ranura VESA.
- b. Presione el soporte hasta que encaje en su lugar.

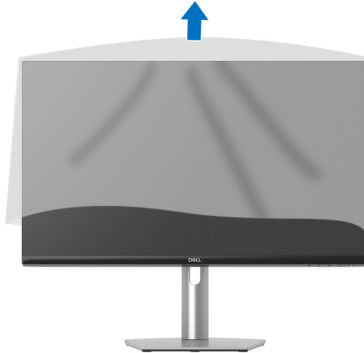


8. Sujete el elevador de soporte firmemente con ambas manos y levante el monitor. Luego coloque el monitor en posición vertical sobre una superficie plana.

NOTA: Sujete el elevador de soporte con firmeza al levantar el monitor para evitar cualquier daño accidental.



9. Quite la cubierta protectora del monitor.



Conexión de su monitor

⚠ ADVERTENCIA: Antes de empezar con cualquiera de los procedimientos de esta sección, siga [Instrucciones de seguridad](#).

✎ NOTA: Los monitores Dell están diseñados para funcionar de forma óptima con los cables suministrados por Dell. Dell no garantiza el rendimiento y la calidad del vídeo si se utilizan cables que no sean Dell.

✎ NOTA: Pase los cables a través de la ranura de almacenamiento de cable antes de conectarlos.

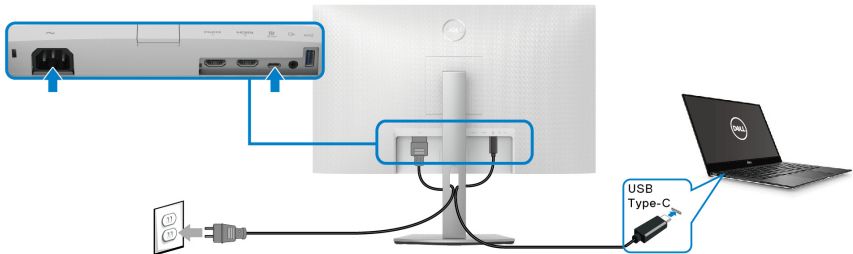
✎ NOTA: No conecte todos los cables al equipo al mismo tiempo.

✎ NOTA: Las imágenes se incluyen únicamente con fines ilustrativos. El aspecto de su equipo podría variar.

Para conectar el monitor a su equipo:

1. Apague el equipo y desconecte el cable de corriente.
2. Conecte el cable USB Type-C (incluido con su monitor) o el cable HDMI de su monitor al ordenador. (Consulte [Vista inferior](#) para más detalles.)
3. Conecte los periféricos USB 3.2 Gen 1 a los puertos USB 3.2 Gen 1 descendentes del monitor.

Conexión del cable de alimentación y del cable USB Type-C

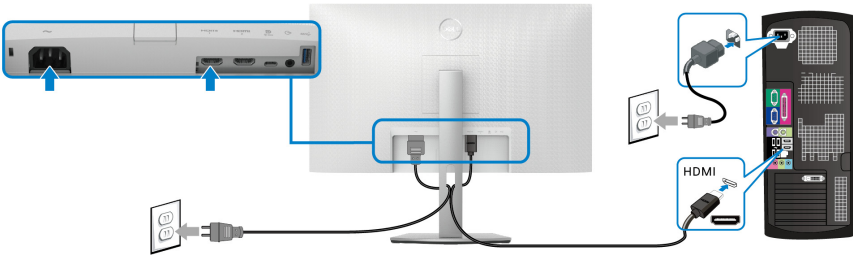


✎ NOTA: Utilice únicamente el cable USB Type-C que se entrega con su monitor.

- Este puerto admite el modo alternativo DisplayPort (solo estándar DP 1.2).
- El puerto compatible con USB Type-C Power Delivery (PD Versión 3.0) suministra hasta 65 W de potencia.
- Si su portátil necesita más de 65 W para funcionar y la batería está agotada, es posible que no se encienda ni se cargue con el puerto USB PD de este monitor.



Conexión del cable de alimentación y del cable HDMI (opcional)



Organización de los cables



Cuando conecte todos los cables necesarios (consulte [Conexión de su monitor](#) para conectar los cables), organícelos correctamente tal y como se muestra arriba.

Encendido del monitor

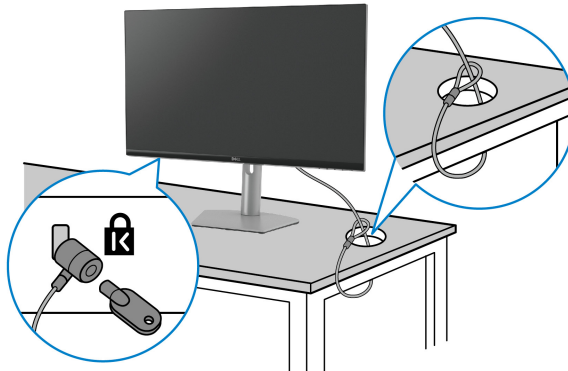


Proteger su monitor mediante el candado Kensington (opcional)

La ranura de bloqueo de seguridad se encuentra en la parte inferior del monitor (consulte [Ranura de bloqueo de seguridad](#)).

Para más información sobre el uso del candado Kensington (de venta por separado), consulte la documentación que se entrega con el candado.



Fije el monitor a la mesa utilizando el candado de seguridad Kensington.



NOTA: La imagen se utiliza únicamente con fines ilustrativos. El aspecto del candado puede variar.

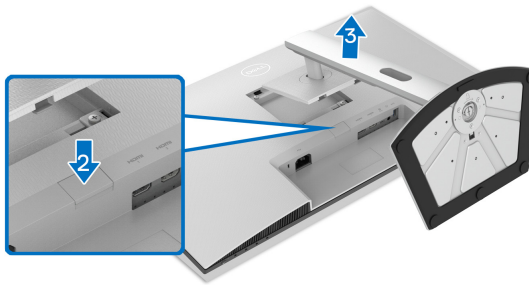


Extracción del soporte del monitor

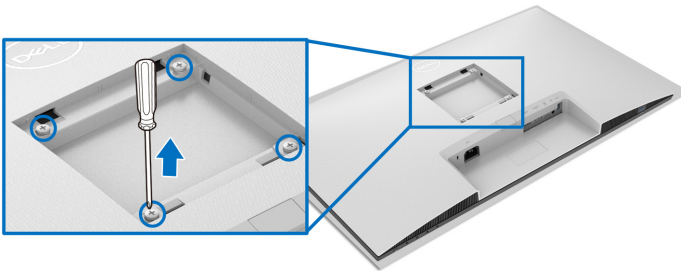
-  **NOTA:** Para evitar que se arañe la pantalla LCD al extraerla del soporte, asegúrese de colocar el monitor sobre una superficie limpia.
-  **NOTA:** Los siguientes pasos son específicos para desinstalar el soporte que se envía con su monitor. Si desea extraer un soporte que haya comprado en otro lugar, siga las instrucciones de instalación que se incluyen con dicho soporte.

Para extraer el soporte:

1. Coloque el monitor sobre una superficie suave o acolchada.
2. Mantenga pulsado el botón de extracción del soporte de la parte posterior de la pantalla.
3. Levante el soporte y aléjelo del monitor.



Montaje en pared VESA (opcional)



(Tamaño de tornillo: M4 x 10 mm).

Lea las instrucciones que se incluyen con el kit de montaje en pared compatible con VESA.

1. Coloque la pantalla sobre un tejido suave o acolchado expandido sobre una mesa plana y estable.



2. Extraiga el soporte (consulte [Extracción del soporte del monitor](#)).
3. Con un destornillador Phillips, extraiga los cuatro tornillos que sostienen la cubierta posterior de la pantalla.
4. Instale la abrazadera de montaje del kit de montaje en pared en la pantalla.
5. Monte el monitor en la pared. Para más información, consulte la documentación que se facilita con el kit de montaje en pared.



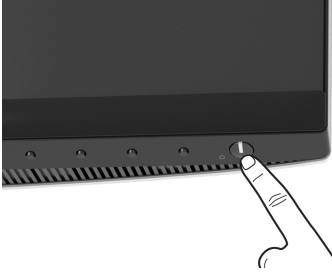
NOTA: Utilizar solo con abrazaderas de montaje en pared con homologación UL o CSA o GS de capacidad mínima en peso o carga soportada de 21,60 kg.



Uso del monitor

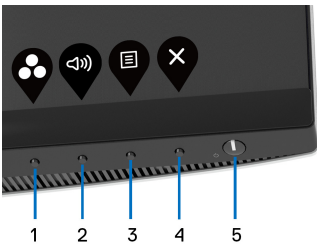
Encendido del monitor

Pulse el botón de encendido para encender el monitor.





Uso de los controles del panel frontal




Utilice los botones de control situados en la parte frontal del monitor para ajustar la configuración.



La siguiente tabla describe los botones del panel frontal:

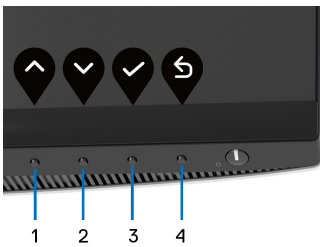
Botón del panel delantero	Descripción
1  Tecla de acceso directo/ Modos predefinidos	Utilice este botón para elegir de entre una lista de modos de color predefinidos.
2  Tecla de acceso directo/ Volumen	Para acceder directamente al control de ajuste del Volumen .







3	 Menú	Utilice el botón MENÚ para iniciar el menú en pantalla (OSD). Consulte Acceso al sistema de menús .
4	 Salir	Utilice este botón para salir del menú principal OSD.
5	 Encendido (con indicador de encendido luminoso)	Permite encender o apagar el monitor. La luz blanca fija indica que el monitor está encendido y funcionando normalmente. La luz blanca parpadeante indica que el monitor está en modo de espera.

Botón del panel delantero

Utilice los botones situados en la parte frontal del monitor para ajustar la configuración de la imagen.




Botón del panel delantero	Descripción
1  Arriba	Utilice el botón Arriba para ajustar (aumentar rangos) los elementos del menú OSD.
2  Abajo	Utilice el botón Abajo para ajustar (reducir rangos) los elementos del menú OSD.
3  Aceptar	Utilice el botón Aceptar para confirmar la selección.
4  Atrás	Utilice el botón Atrás para regresar al menú anterior.

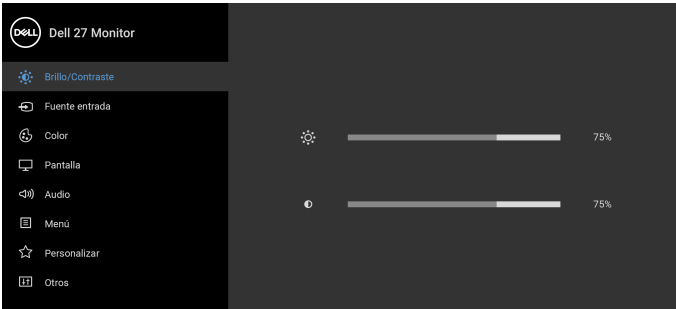







Uso del menú en pantalla (OSD)

Acceso al sistema de menús





NOTA: Si cambia la configuración y accede a otro menú o sale del menú OSD, el monitor guardará los cambios automáticamente. Los cambios también se guardarán si cambia la configuración y espera a que desaparezca el menú OSD.

1. Pulse el botón  para abrir el menú OSD y ver el menú principal.



2. Pulse los botones  y  para moverse por las opciones de configuración. Al moverse de un icono a otro se marcará el nombre de la opción. Consulte la tabla siguiente para ver una lista completa de todas las opciones disponibles para el monitor.
3. Pulse el botón  o  o  una vez para activar la opción marcada.

NOTA: Los botones de dirección (y el botón Aceptar) mostrados pueden variar según el menú que haya seleccionado. Utilice los botones disponibles para hacer su selección.

4. Pulse los botones  y  para seleccionar el parámetro que desee.
5. Pulse  para acceder al submenú y luego utilice los botones de dirección, según los indicadores del menú, para realizar cambios.
6. Pulse  para volver al menú principal.



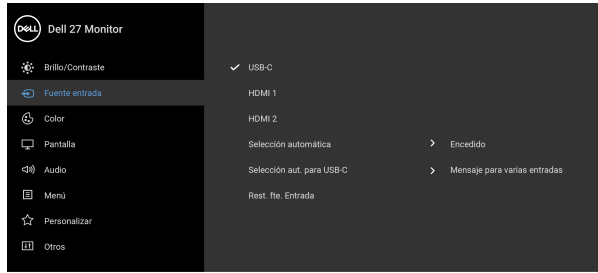
Icono	Menús y submenús	Descripción
	Brillo/ Contraste	Permite ajustar el brillo y el contraste de la pantalla.
		
Brillo	El control de Brillo ajusta la luminancia de la retroiluminación.	
Pulse el botón  para aumentar el brillo, o el botón  para reducirlo (mín. 0 / máx. 100).		
Contraste	Permite ajustar primero el Brillo y después el Contraste si es necesario.	
Pulse el botón  para aumentar el contraste o el botón  para reducirlo (mín. 0 / máx. 100).		
La función de Contraste ajusta el grado de diferencia entre las zonas más oscuras y más brillantes de la pantalla del monitor.		






Fuente entrada


Permite elegir entre las diferentes señales de vídeo que pueden conectarse al monitor.



USB-C


Seleccione la entrada **USB-C** cuando utilice el conector USB Type-C. Pulse el botón  para confirmar la selección.

HDMI 1

Seleccione la entrada **HDMI 1** o **HDMI 2** si utiliza los conectores HDMI. Pulse el botón  para confirmar la selección.

HDMI 2

Selección automática


Busca automáticamente las fuentes de entrada disponibles. Pulse el botón  para confirmar la selección.



Selección aut. para USB-C

Le permite ajustar Selección aut. para USB-C para:

- **Mensaje para varias entradas:** siempre muestra el mensaje “**Cambiar a entrada de vídeo USB-C**” para que elija si desea realizar el cambio o no.
- **Sí:** se cambiará siempre a la entrada de vídeo USB-C (sin preguntar) cuando se conecte el cable USB Type-C.
- **No:** no se cambiará nunca automáticamente a la entrada de vídeo USB-C cuando se conecte el cable USB Type-C.

NOTA: Pulse el botón  para confirmar la selección.

La opción solo está disponible cuando la **Selección automática** está activada.

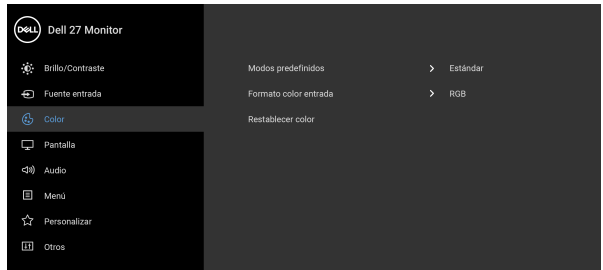
Rest. fte. Entrada

Restablece la configuración de entrada de su monitor a los valores predeterminados.



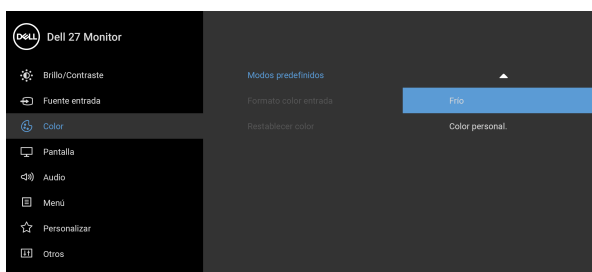
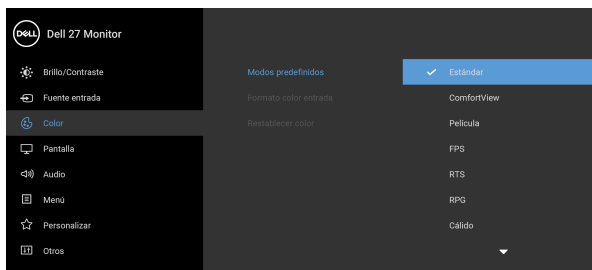
Color

Utilice **Color** para ajustar el modo de configuración de color.



Modos predefinidos

Le permite elegir un modo predefinido de la lista.



- **Estándar:** carga la configuración de color predeterminada del monitor. Este es el modo predefinido predeterminado.
- **ComfortView:** Reduce el nivel de luz azul emitida desde la pantalla para que la visualización sea más cómoda para sus ojos.

ADVERTENCIA: Los posibles efectos a largo plazo de la emisión de luz azul del monitor pueden causar lesiones personales tales como daños en los ojos, fatiga ocular y tensión ocular digital. El uso del monitor durante largos períodos de tiempo también puede causar dolor en partes del cuerpo como el cuello, el brazo, la espalda y el hombro. Para más información, consulte [Ergonomía](#).



Modos predefinidos

- **Película:** carga la configuración de color ideal para ver películas.
- **FPS:** carga la configuración de color ideal para juegos de shooter en primera persona (FPS).
- **RTS:** carga la configuración de color ideal para juegos de estrategia en tiempo real (RTS).
- **RPG:** carga la configuración de color ideal para juegos de rol (RPG).
- **Cálido:** presenta colores con temperaturas de color más bajas. La pantalla adquiere un aspecto más cálido y un tinte rojizo/amarillento.
- **Frío:** presenta colores con temperaturas de color más altas. La pantalla adquiere un aspecto más frío y un tinte azulado.
- **Color personal.:** le permite ajustar manualmente la configuración de color.

Utilice los botones de flecha para ajustar los tres valores de color (R, G, B) y crear su propio modo de color predefinido.

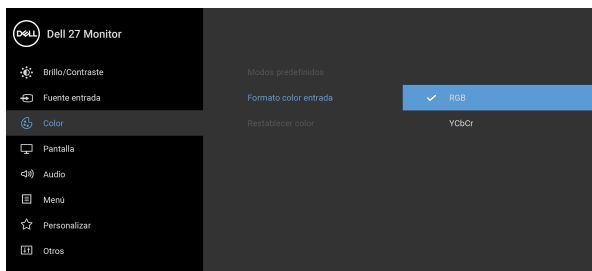


Formato color entrada



Le permite el modo de entrada de vídeo en:

- **RGB:** Seleccione esta opción si el monitor está conectado a un ordenador o a un reproductor multimedia que admite la salida RGB.
- **YCbCr:** Seleccione esta opción si su reproductor multimedia solo admite la salida YCbCr.

Pulse el botón  para confirmar la selección.





Hue

Esta función permite desplazar el color de la imagen de vídeo a verde o púrpura. Se utiliza para ajustar el tono de la piel. Utilice  o  para ajustar el matiz entre '0' y '100'.

NOTA: El ajuste de **Hue** está disponible únicamente cuando seleccione el modo predeterminado **Película, FPS, RTS** o **RPG**.

Saturación

Esta función permite ajustar la saturación de color de la imagen de vídeo. Utilice  o  para ajustar la saturación entre '0' y '100'.

NOTA: El ajuste de **Saturación** está disponible únicamente cuando seleccione el modo predeterminado **Película, FPS, RTS** o **RPG**.

Restablecer color

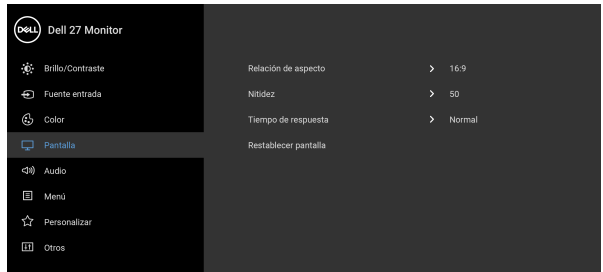
Restablece la configuración de color de su monitor a los valores predeterminados.





Pantalla

Utilice el menú **Pantalla** para ajustar las imágenes.





Relación de aspecto

Ajuste la relación de imagen en **16:9**, **4:3** o **5:4**.

Nitidez

Esta función puede hacer que la imagen adquiera un aspecto más nítido o más difuminado.

Utilice  o  para ajustar el nivel de nitidez entre '0' y '100'.

Tiempo de respuesta

Permite establecer el **Tiempo de respuesta** en **Normal**, **Rápido** o **Extremo**.

Restablecer pantalla

Restablece todos los ajustes de la pantalla a los valores predeterminados de fábrica.







Audio



Volumen

Permite ajustar el volumen de los altavoces.

Utilice  o  para ajustar el nivel de volumen de '0' a '100'.

Altavoz

Le permite habilitar o deshabilitar la función del altavoz.

Restablecer sonido

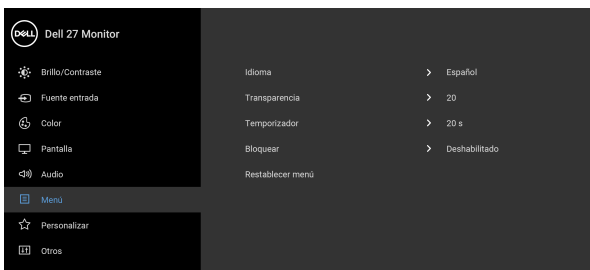
Seleccione esta opción para restablecer la configuración de sonido predeterminada.





Menú



Seleccione esta opción para ajustar la configuración del menú OSD, como los idiomas del menú OSD, la cantidad de tiempo que el menú permanece en la pantalla y demás.



Idioma



Permite configurar el menú OSD en uno de los ocho idiomas disponibles (inglés, español, francés, alemán, portugués brasileño, ruso, chino simplificado o japonés).

Transparencia

Seleccione esta opción para cambiar la transparencia del menú pulsando los botones  y  (mín. 0 / máx. 100).

Temporizador

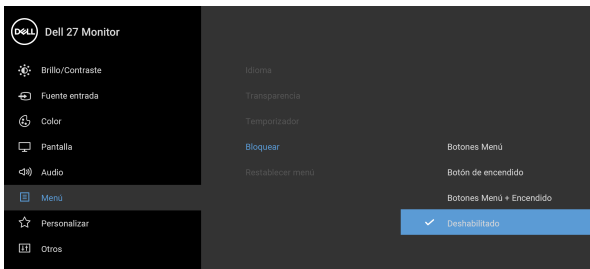
Permite definir el tiempo durante el que el menú OSD permanece activo después de la última vez que se pulsa un botón.

Utilice los botones  o  para ajustar la barra deslizante a incrementos de 1 segundos, de 5 a 60 segundos.



Bloquear

Con los botones de control del monitor bloqueados, puede evitar que cualquier persona acceda a los controles. También evita la activación accidental en una configuración de múltiples monitores uno al lado del otro.



- **Botones Menú:** Se bloquean todos los botones de Menú/función (salvo el botón de encendido) y el usuario no puede acceder a ellos.
- **Botón de encendido:** Se bloquea solo el botón de encendido y el usuario no puede acceder a él.
- **Botones Menú + Encendido:** Se bloquea tanto el botón de encendido como los botones de Menú/función y el usuario no puede acceder a ellos.

El ajuste predeterminado es **Deshabilitado**.

Método de bloqueo alternativo [para los botones de Menú/función]: También puede mantener pulsado el botón de Menú/función junto al botón de encendido durante 4 segundos para ajustar las opciones de bloqueo.

NOTA: Para desbloquear el(los) botón(es), mantenga pulsado el botón de Menú/función junto al botón de encendido durante 4 segundos.

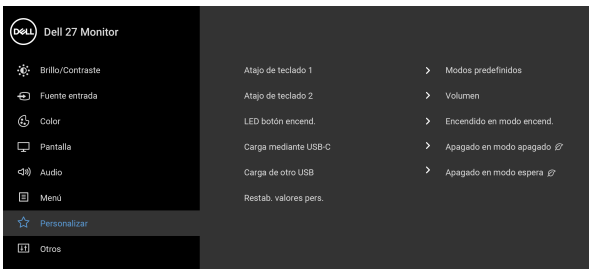
Restablecer menú

Restablece todas las opciones del menú OSD a sus valores predeterminados de fábrica.





Personalizar



Atajo de teclado 1

Le permite elegir una función entre **Modos predefinidos**, **Brillo/Contraste**, **Fuente entrada**, **Relación de aspecto** o **Volumen** y configurarla como una tecla de acceso directo.

Atajo de teclado 2

LED botón encend.

Le permite activar o desactivar el indicador LED de potencia para ahorrar energía.

Carga mediante USB-C

El valor predeterminado es **Apagado en modo apagado**. Al seleccionar **Encendido en modo apagado**, podrá cargar automáticamente su portátil o dispositivos móviles a través del cable USB Type-C incluso cuando el monitor esté en modo apagado.

Carga de otro USB

Le permite habilitar o deshabilitar la función de carga USB Type-A (puertos descendentes) durante el modo de espera del monitor.

Restab. valores pers.

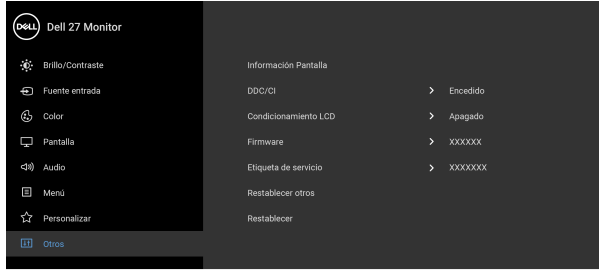
Permite restablecer todos los ajustes del menú **Personalizar** a los valores predeterminados de fábrica.





Otros

Seleccione esta opción para ajustar las configuraciones del menú OSD, como **DDC/CI**, **Condicionamiento LCD**, etc.

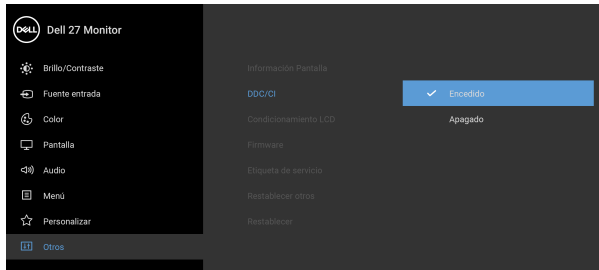


Información Pantalla

Muestra la configuración actual del monitor.

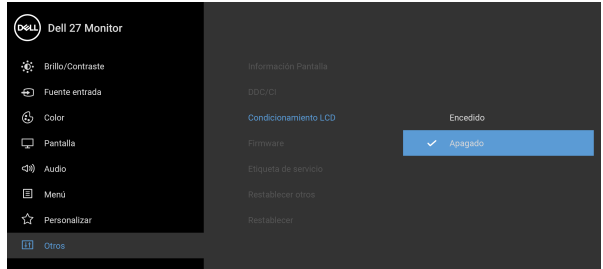
DDC/CI

La función **DDC/CI** (Canal de datos de pantalla/ Interfaz de comandos) permite ajustar los parámetros del monitor (brillo, balance de color, etc.) por medio de un software instalado en su equipo informático. Puede desactivar esta función seleccionando **Apagado**. Active esta función para conseguir la mejor experiencia para el usuario y un rendimiento óptimo de su monitor.



Condicionamiento LCD

Permite reducir los casos improbables de retención de imagen. Dependiendo del grado de retención de imagen, el programa podría necesitar un cierto tiempo para funcionar. Puede activar esta función seleccionando **Encendido**.



Firmware	Muestra la versión de firmware de su monitor.
-----------------	---

Etiqueta de servicio	Muestra el identificador de servicio de su monitor. Se requiere esta secuencia cuando solicita asistencia telefónica, para comprobar el estado de la garantía, al actualizar los controladores en el sitio Web de Dell, etc.
-----------------------------	--

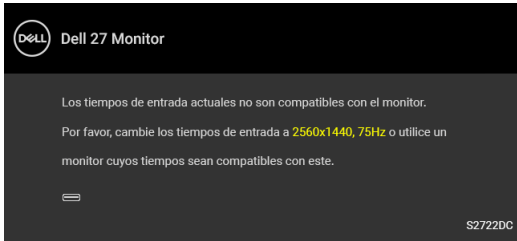
Restablecer otros	Permite restablecer todos los ajustes en el menú Otros a los valores predeterminados de fábrica.
--------------------------	---

Restablecer	Permite restaurar todos los valores predefinidos a los valores predeterminados de fábrica.
--------------------	--



Mensaje de advertencia del menú OSD

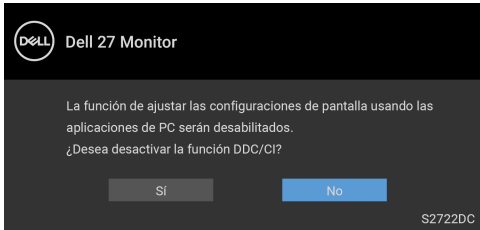
Si el monitor no admite un modo de resolución concreto, aparecerá el mensaje siguiente:



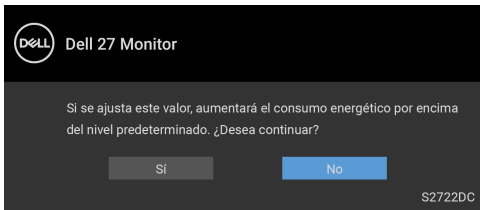
Significa que el monitor no puede sincronizarse con la señal que está recibiendo desde el PC. Consulte en [Especificaciones del monitor](#) los rangos de frecuencia horizontal y vertical compatibles con este monitor. El modo recomendado es 2560 x 1440.

 **NOTA: El mensaje puede diferir ligeramente según la señal de entrada conectada.**

Podrá ver el mensaje siguiente antes de desactivar la función **DDC/CI**:



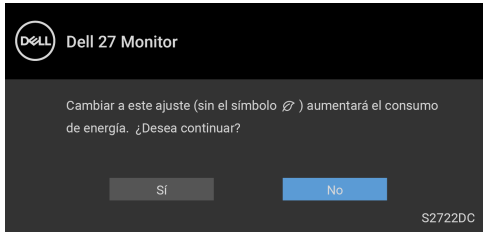
Cuando ajuste el nivel de **Brillo** por primera vez, aparecerá el siguiente mensaje:



 **NOTA: Si selecciona Sí, el mensaje no aparecerá la próxima vez que cambie el ajuste de Brillo.**

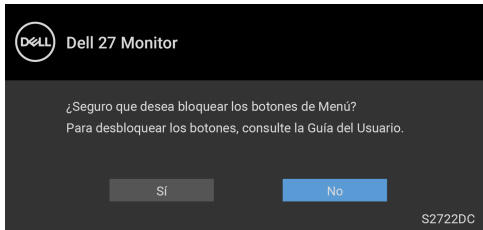


Al cambiar por primera vez la configuración predeterminada de las funciones de ahorro energético, como **Carga mediante USB-C** o **Carga de otro USB**, aparecerá el siguiente mensaje:



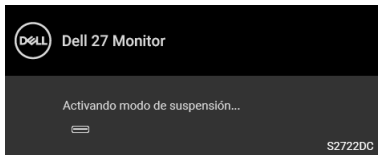
NOTA: Si selecciona **Sí** para cualquiera de las funciones mencionadas anteriormente, el mensaje no aparecerá la próxima vez que cambie la configuración de estas funciones. Cuando realice un restablecimiento de fábrica, volverá a aparecer el mensaje.

Podrá ver el mensaje siguiente antes de activar la función **Bloquear**:



NOTA: Dependiendo de la configuración seleccionada, puede que el mensaje difiera ligeramente.

Si el monitor entra en el modo de **espera**, aparecerá el siguiente mensaje:

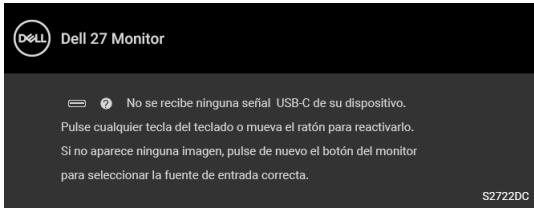


Active su equipo y el monitor para acceder al menú **OSD**.

NOTA: El mensaje puede diferir ligeramente según la señal de entrada conectada.



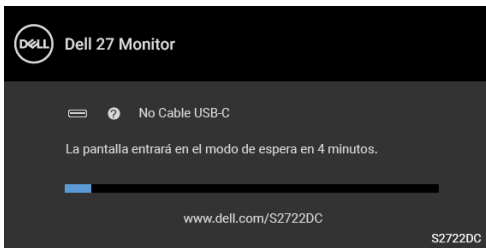
Las funciones OSD solo en el modo de funcionamiento normal. Si pulsa cualquier botón que no sea el botón de encendido durante el modo de espera, aparecerá el siguiente mensaje, dependiendo de la entrada seleccionada:



Active su equipo y el monitor para acceder al menú **OSD**.

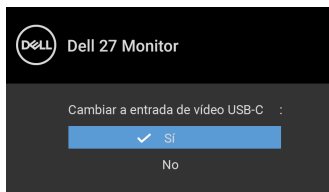
NOTA: El mensaje puede diferir ligeramente según la señal de entrada conectada.

Si selecciona la entrada USB-C o HDMI y no conecta el cable correspondiente, se mostrará un cuadro de diálogo flotante como el siguiente:

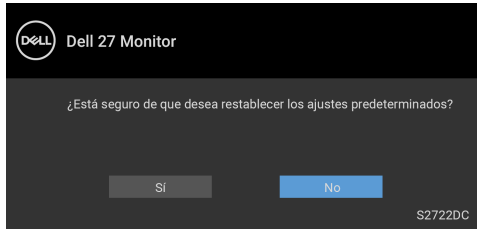


NOTA: El mensaje puede diferir ligeramente según la señal de entrada conectada.

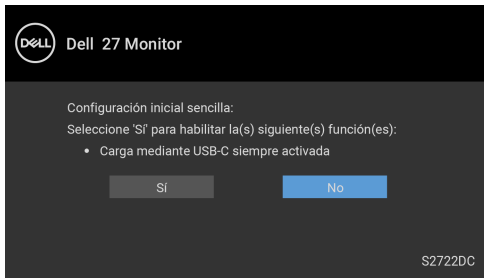
Si el monitor tiene activada la entrada HDMI y hay un cable USB Type-C conectado a un portátil que admite el modo Alternativo con DP, al habilitar la opción **Selección aut. para USB-C**, aparecerá el siguiente mensaje:



Al seleccionar **Restablecer**, aparece el siguiente mensaje:



Al seleccionar **Sí**, aparecerá el siguiente mensaje:



Consulte [Solución de problemas](#) para más información.



Ajuste de la resolución máxima

 **NOTA: Los pasos pueden variar ligeramente dependiendo de la versión de Windows que tenga.**

Para configurar la resolución Máxima del monitor:

En Windows® 7, Windows® 8 y Windows® 8.1:

1. Sólo en Windows® 8 y Windows® 8.1, seleccione el mosaico Escritorio para cambiar a escritorio clásico.
2. Haga clic con el botón derecho del ratón sobre el escritorio y seleccione **Resolución de pantalla**.
3. Si tiene más de 1 monitor conectado, asegúrese de seleccionar **S2722DC**.
4. Haga clic en la lista desplegable de la **Resolución de pantalla** y seleccione **2560 x 1440**.
5. Haga clic en **Aceptar**.

En Windows® 10:

1. Haga clic con el botón derecho del ratón en el escritorio, y después en **Configuración de pantalla**.
2. Si tiene más de 1 monitor conectado, asegúrese de seleccionar **S2722DC**.
3. Haga clic en la lista desplegable de la **Resolución** y seleccione **2560 x 1440**.
4. Haga clic en **Conservar cambios**.

Si no aparece 2560 x 1440 como una opción, puede que tenga que actualizar el controlador gráfico. Dependiendo de su equipo, realice alguno de los siguientes procedimientos:

Si dispone de un equipo de sobremesa o portátil Dell:

- Vaya a <https://www.dell.com/support>, introduzca su etiqueta de servicio y descargue el controlador más actualizado para su tarjeta gráfica.

Si está utilizando un equipo de otra marca (portátil o de sobremesa):

- Acceda al sitio de soporte de su equipo y descargue los controladores gráficos más actualizados.
- Acceda al sitio web de su tarjeta gráfica y descargue los controladores gráficos más actualizados.

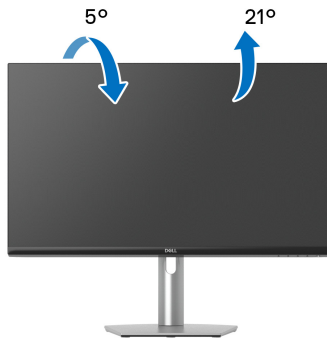


Uso de las funciones de inclinación, balanceo y extensión vertical

NOTA: Las siguientes instrucciones corresponden sólo al acople del soporte que se envía con su monitor. Si desea acoplar un soporte que haya comprado en otro lugar, siga las instrucciones de instalación que se incluyen con dicho soporte.

Con el soporte conectado al monitor, puede ajustar el monitor en el ángulo de visualización más cómodo.

Inclinación



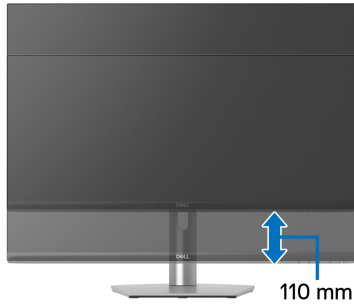
NOTA: El soporte no se facilita instalado de fábrica en el envío.

Giro



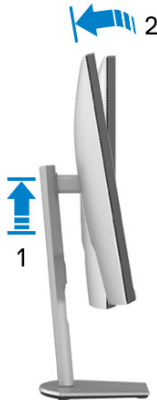
Extensión vertical

 **NOTA:** El soporte se extiende verticalmente hasta 110 mm. Las figuras siguientes ilustran cómo extender el soporte verticalmente.



Giro de la pantalla

Antes de girar la pantalla, debe extenderla verticalmente por completo e inclinarla por completo para evitar golpear el lado inferior del monitor.



Girar a la derecha



Girar a la izquierda




- ✎ **NOTA:** Para utilizar la función de Rotación de pantalla (vista Horizontal o Vertical) con su equipo Dell, necesitará un controlador gráfico actualizado que no se incluye con este monitor. Para descargar el controlador gráfico, acceda a www.dell.com/support y consulte la sección Descargas el apartado Controladores de vídeo para descargar los controladores más actualizados.
- ✎ **NOTA:** En el modo Vertical, puede experimentar una reducción del rendimiento al usar aplicaciones con un uso intensivo de gráficos, como los juegos 3D.




Ajuste de las configuraciones de rotación de pantalla de su sistema

Después de haber girado el monitor, debe realizar el procedimiento siguiente para ajustar la configuración de rotación de pantalla en su sistema.

 **NOTA: Si usa el monitor con un PC que no sea de Dell, debe ir a la página web del controlador de gráficos o la del fabricante de su PC para obtener información sobre cómo hacer girar el sistema operativo.**

Para ajustar la configuración de rotación de pantalla:

1. Pulse el botón de la derecha del ratón sobre el escritorio y vaya a **Propiedades**.
 2. Seleccione la ficha **Configuración** y pulse **Avanzado**.
 3. Si tiene una tarjeta gráfica ATI, seleccione la ficha **Rotación** y ajuste la rotación que prefiera.
 4. Si tiene una tarjeta gráfica NVIDIA, haga clic en la ficha **NVIDIA**, y en la columna de la izquierda, seleccione **NVRotate**, y a continuación, seleccione la rotación que desee.
 5. Si tiene una tarjeta gráfica Intel[®], seleccione la ficha de gráfico **Intel**, pulse en **Propiedades gráficas**, seleccione la ficha **Rotación**, y ajústela en la rotación preferida.
-  **NOTA: Si no puede ver la opción de giro o no funciona correctamente, acceda a www.dell.com/support y descargue el controlador más actualizado para su tarjeta gráfica.**



Solución de problemas

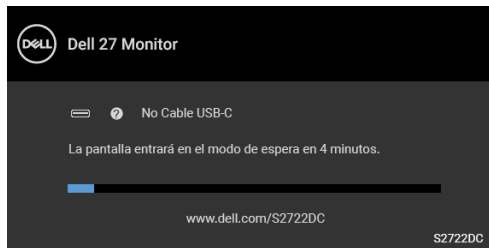
⚠ ADVERTENCIA: Antes de empezar con cualquiera de los procedimientos de esta sección, siga [Instrucciones de seguridad](#).

Comprobación automática

El monitor le proporciona una función de comprobación automática que verifica que el monitor funciona adecuadamente. Si el monitor y el PC están conectados correctamente pero la pantalla del monitor permanece oscura, ejecute la comprobación automática de la manera siguiente:

1. Apague el PC y el monitor.
2. Desconecte el cable de vídeo del ordenador.
3. Encienda el monitor.

Aparecerá el cuadro de diálogo flotante en la pantalla (contra un fondo negro) si el monitor no detecta una señal de vídeo y está funcionando correctamente. Cuando se encuentre en el modo de comprobación automática, la luz LED permanece en blanco.



✍ NOTA: El mensaje puede diferir ligeramente según la señal de entrada conectada.

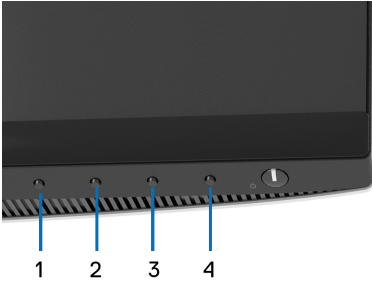
4. Este cuadro también aparece durante el funcionamiento normal del sistema si el cable del vídeo se desconecta o resulta dañado.
5. Apague el monitor y vuelva a conectar el cable del vídeo; encienda el PC y el monitor.

Si la pantalla de su monitor permanece vacía después de llevar a cabo el procedimiento anterior, compruebe el controlador de vídeo y el equipo, ya que el monitor funciona correctamente.




Diagnóstico integrado

Su monitor dispone de una herramienta de diagnóstico integrado que le ayudará a determinar si el problema que experimenta es un problema de su monitor, o del sistema informático y la tarjeta gráfica.



Para realizar el diagnóstico integrado:

1. Asegúrese de que la pantalla está limpia (que no existan partículas de polvo en la superficie de la pantalla).
2. Mantenga pulsado el **Botón 4** durante unos 4 segundos hasta que aparezca un menú emergente.
3. Utilice el **Botón 1** o el **Botón 2** para seleccionar la herramienta de diagnóstico  y utilice el **Botón 3** para confirmar. Aparecerá un modelo de prueba gris al principio del programa de diagnóstico.
4. Inspeccione con cuidado si existen anomalías en la pantalla.
5. Vuelva a pulsar el **Botón 1** para cambiar los modelos de prueba.
6. Repita los pasos 4 y 5 para verificar las pantallas rojo, verde, azul, negro, blanca y de texto.
7. Pulse el **Botón 1** para finalizar el programa de diagnóstico.



Problemas usuales

La tabla siguiente contiene información general sobre problemas usuales en este tipo de monitores y posibles soluciones:

Síntomas comunes	Qué experimenta	Soluciones posibles
No hay vídeo / LED de encendido apagada	No hay imagen	<ul style="list-style-type: none">• Asegúrese de que el cable de vídeo que conecta el monitor y el equipo se encuentra conectado correcta y firmemente.• Verifique que la toma de alimentación funciona correctamente utilizando cualquier otro equipo eléctrico.• Asegúrese de que el botón de alimentación está completamente presionado.• Asegúrese de que se selecciona la fuente de entrada correcta en el menú Fuente entrada.
No hay vídeo / LED encendido	No hay imagen o no tiene brillo	<ul style="list-style-type: none">• Aumente los controles de brillo y contraste a través del OSD.• Invoque la función de comprobación automática (consulte Comprobación automática).• Compruebe que el cable de vídeo no tenga clavijas rotas o dobladas.• Ejecute el diagnóstico integrado.• Asegúrese de que se selecciona la fuente de entrada correcta en el menú Fuente entrada.



Enfoque de baja calidad	La imagen está borrosa, difuminada o con sombras	<ul style="list-style-type: none"> • Elimine los cables prolongadores de vídeo. • Restaure el monitor a su configuración predeterminada. • Cambie la resolución del vídeo a una relación de aspecto correcta.
Imagen temblorosa o borrosa	Imagen ondulada o movimiento correcto	<ul style="list-style-type: none"> • Restaure el monitor a su configuración predeterminada. • Compruebe que no haya factores ambientales que puedan influir. • Cambie de lugar el monitor y compruébelo en otra habitación.
Píxeles desaparecidos	La pantalla LCD tiene puntos	<ul style="list-style-type: none"> • Apague el monitor y luego vuelva a encenderlo. • Un píxel apagado de forma permanente es un defecto natural de la tecnología LCD. • Para más información acerca de la calidad de píxel de los monitores Dell, consulte el sitio de soporte de Dell en la dirección: www.dell.com/pixelguidelines.
Píxeles bloqueados	La pantalla LCD tiene puntos brillantes	<ul style="list-style-type: none"> • Apague el monitor y luego vuelva a encenderlo. • Un píxel apagado de forma permanente es un defecto natural de la tecnología LCD. • Para más información acerca de la calidad de píxel de los monitores Dell, consulte el sitio de soporte de Dell en la dirección: www.dell.com/pixelguidelines.
Problemas con el brillo	La imagen está demasiado oscura o demasiado brillante	<ul style="list-style-type: none"> • Restaure el monitor a su configuración predeterminada. • Ajuste los controles de brillo y contraste por medio del OSD.



Distorsión geométrica	La pantalla no está centrada correctamente	Restablezca el monitor a su configuración predeterminada.
Líneas horizontales / verticales	La pantalla tiene una o más líneas	<ul style="list-style-type: none"> Restablezca el monitor a su configuración predeterminada. Invoque la función de comprobación automática (consulte Comprobación automática) y determine si estas líneas también aparecen marcadas en el modo de comprobación automática. Compruebe que el cable de vídeo no tenga clavijas rotas o dobladas. Ejecute el diagnóstico integrado.
Problemas de sincronización	La pantalla está movida o aparece rasgada	<ul style="list-style-type: none"> Restablezca el monitor a su configuración predeterminada. Invoque la función de comprobación automática (consulte Comprobación automática) y determine si estas líneas también aparecen marcadas en el modo de comprobación automática. Compruebe que el cable de vídeo no tenga clavijas rotas o dobladas. Reinicie el equipo en modo seguro.
Cuestiones relativas a la seguridad	Señales visibles de humo o centellas	<ul style="list-style-type: none"> No realice ninguno de los pasos incluidos en la resolución de problemas. Póngase en contacto con Dell inmediatamente.



Problemas intermitentes	El monitor se enciende y se apaga	<ul style="list-style-type: none"> • Asegúrese de que el cable de vídeo que conecta el monitor y el equipo se encuentra conectado correcta y firmemente. • Restaure el monitor a su configuración predeterminada. • Invoque la función de comprobación automática (consulte Comprobación automática) y determine si estas líneas también aparecen marcadas en el modo de comprobación automática.
Faltan colores	Faltan colores en la imagen	<ul style="list-style-type: none"> • Ejecute la función de comprobación automática. • Asegúrese de que el cable de vídeo que conecta el monitor y el equipo se encuentra conectado correcta y firmemente. • Compruebe que el cable de vídeo no tenga clavijas rotas o dobladas.
Color equivocado	El color de la imagen no es correcto	<ul style="list-style-type: none"> • Cambie los ajustes de los Modos predefinidos en OSD del menú Color según la aplicación. • Ajuste el valor R/G/B en Color personal. en el menú OSD Color. • Cambie el Formato color entrada a RGB o YCbCr/YPbPr en el OSD de Configuración de Color. • Ejecute el diagnóstico integrado.



Retención de una imagen estática que ha permanecido mucho tiempo en el monitor	Aparecen sombras de una imagen estática en la pantalla	<ul style="list-style-type: none"> · Ajuste la pantalla para que se apague tras varios minutos de espera. Esto se puede ajustar en las Opciones de energía de Windows o en la función de ahorro de energía de Mac. · También puede utilizar un salvapantallas dinámico.
--	--	---

Problemas específicos del producto

Síntomas comunes	Qué experimenta	Soluciones posibles
La imagen de la pantalla es demasiado pequeña	La imagen está centrada en la pantalla pero no llena todo el área de visionado	<ul style="list-style-type: none"> · Compruebe la opción Relación de aspecto en el menú OSD Pantalla. · Restaure el monitor a su configuración predeterminada.
No se puede ajustar el monitor mediante los botones del panel frontal	La OSD no aparece en la pantalla	<ul style="list-style-type: none"> · Apague el monitor, desconecte el cable de alimentación y vuelva a encender el monitor. · Puede que el menú OSD esté bloqueado. Presione sin soltar el botón de Menú/función junto al botón de encendido durante 4 segundos para desbloquearlo (para más información, consulte Bloquear).



No se recibe ninguna señal de entrada al pulsar los controles de usuario	No hay imagen, la luz de LED está blanca	<ul style="list-style-type: none"> • Compruebe la fuente de señal. Asegúrese de que el equipo no está en modo de ahorro de energía moviendo el ratón o pulsando cualquier tecla del teclado. • Compruebe que el cable de señal esté conectado correctamente. Vuelva a conectar el cable si es necesario. • Restaure el equipo o el reproductor de vídeo.
La imagen no ocupa toda la pantalla	La imagen no ocupa toda la altura o anchura de la pantalla	<ul style="list-style-type: none"> • Debido a los distintos formatos de vídeo (relación de aspecto) de los DVD, el monitor podría presentar la imagen a pantalla completa. • Ejecute el diagnóstico integrado.
No se emite vídeo en el puerto HDMI/USB Type-C	Al conectar un dispositivo de acoplamiento/dongle al puerto, no se emite vídeo al conectar/desconectar el cable del portátil	Desconecte el cable HDMI/USB Type-C del dongle/dispositivo de acoplamiento y luego conecte el cable HDMI/USB Type-C de acoplamiento al portátil.



Problemas específicos de Bus Serie Universal (USB)

Síntomas comunes	Qué experimenta	Soluciones posibles
La interfaz USB no funciona	Los periféricos USB no funcionan	<ul style="list-style-type: none">• Compruebe que el monitor esté encendido.• Vuelva a conectar el cable ascendente a su PC.• Si su ordenador no dispone de puerto USB Type-C, utilice un cable de USB Type-C a USB Type-A (de venta por separado) para conectar el monitor a su ordenador.• Vuelva a conectar los periféricos USB (conector descendente).• Apague el monitor y luego vuelva a encenderlo.• Reinicie el equipo.• Algunos dispositivos USB, como discos duros portátiles externos, requieren una corriente eléctrica más alta; conecte el dispositivo directamente al sistema informático.
El puerto USB Type-C no suministra alimentación	Los periféricos USB no se pueden cargar	<ul style="list-style-type: none">• Compruebe que el dispositivo conectado es compatible con la especificación USB-C. El puerto USB Type-C es compatible con USB 3.2 Gen 1 y una salida de 65 W.• Compruebe que utiliza el cable USB Type-C que se entrega con su monitor.



<p>La interfaz SuperSpeed USB 5 Gbps (USB 3.2 Gen 1) es lenta</p>	<p>Los periféricos SuperSpeed USB 5 Gbps (USB 3.2 Gen 1) funcionan lentamente o no funcionan en absoluto</p>	<ul style="list-style-type: none"> • Compruebe que su ordenador es compatible con SuperSpeed USB 5 Gbps (USB 3.2 Gen 1). • Algunos equipos tiene puertos USB 3.2, USB 2.0 y USB 1.1. Asegúrese de utilizar el puerto USB correcto. • Vuelva a conectar el cable ascendente a su PC. • Vuelva a conectar los periféricos USB (conector descendente). • Reinicie el equipo.
<p>Los periféricos USB inalámbricos dejan de funcionar cuando se conecta un dispositivo USB 3.2</p>	<p>Los periféricos USB inalámbricos responden con lentitud o funcionan solo cuando disminuye la distancia que los separa del receptor</p>	<ul style="list-style-type: none"> • Aumente la distancia entre los periféricos USB 3.2 y el receptor USB inalámbrico. • Coloque el receptor USB inalámbrico lo más cerca posible de los periféricos USB inalámbricos. • Utilice un cable alargador de USB para colocar el receptor USB inalámbrico lo más distante posible del puerto USB 3.2.




Problemas específicos de los altavoces

Síntomas comunes	Qué experimenta	Soluciones posibles
Los altavoces no emiten sonido	No se escucha sonido	<ul style="list-style-type: none">• Apague el monitor, desenchufe el cable de alimentación del monitor, vuélvalo a enchufar y luego encienda el monitor.• Compruebe que la conexión del cable de audio esté bien conectada al puerto de salida de la línea de audio del ordenador.• Desconecte el cable de audio del puerto de salida de la línea de audio.• Restaure el monitor a su configuración predeterminada.



Apéndice

ADVERTENCIA: Instrucciones de seguridad

 **ADVERTENCIA: Uso de controles, ajustes o procedimientos distintos de los especificados en esta documentación podría resultar en exposición a zona de descarga, peligro eléctrico y/o riesgos mecánicos.**


Para más información sobre instrucciones de seguridad, consulte Información sobre seguridad, medio ambiente y normativas (SERI).

Nota FCC (sólo para EE.UU.) y resto de información reglamentaria

Si desea más información sobre la Nota FCC y el resto de información reglamentaria, consulte la página web de normativas en www.dell.com/regulatory_compliance.

Contacte con Dell

Los clientes en Estados Unidos pueden llamar al 800-WWW-DELL (800-999-3355).

 **NOTA: Si no tiene una conexión a Internet activa, puede encontrar información de contacto en su factura de compra, nota de entrega, recibo o catálogo de productos Dell.**

Dell proporciona varias opciones de soporte y de servicio en línea o por teléfono. La disponibilidad varía dependiendo del país y el producto, y puede que algunos servicios no estén disponibles en su zona.

- Asistencia técnica en línea — www.dell.com/support/monitors
- Contactar con Dell — www.dell.com/contactdell

Base de datos de producto de la UE para la etiqueta de energía y hoja de información del producto

S2722DC: <https://eprel.ec.europa.eu/qr/699422>

