



شاشة Dell S2722DC


دليل المستخدم



الموديل: S2722DC
الموديل التنظيمي: S2722DCb

ملاحظة: تشير "ملاحظة" إلى وجود معلومات هامة تساعدك على استخدام الكمبيوتر الخاص بك على أفضل نحو ممكن. 

تنبيه: يشير التنبيه إلى وجود تلف محتمل للجهاز أو فقد للبيانات في حالة عدم اتباع التعليمات. 

تحذير: يشير "تحذير" إلى احتمال وقوع تلف في الملكية، جرح شخصي أو وفاة. 

حقوق الطبع والنشر محفوظة © Dell Inc 2021. أو أحد الشركات التابعة لها. جميع الحقوق محفوظة. Dell و EMC و علامات تجارية أخرى عبارة عن علامات تجارية لشركة Dell Inc. أو الفروع التابعة لها. تعتبر USB Type-C® و USB-C® علامات تجارية مسجلة لمنندى منفذى USB. العلامات التجارية الأخرى هي ملك لأصحابها المعنيين.

09 - 2021

Rev. A01

المحتويات

6	تعليمات السلامة
7	حول الشاشة الخاصة بك
7	محتويات العبوة
8	مميزات المنتج
9	التعرف على الأجزاء وعناصر التحكم
9	المنظر الأمامي
10	منظر جانبي
10	منظر خلفي
11	منظر سفلي
15	مواصفات الدقة
15	أوضاع الفيديو المدعومة
15	أوضاع جهاز العرض المضبوطة مسبقاً
17	المواصفات الكهربائية
18	الخصائص الفيزيائية
19	الخصائص البيئية
20	تعيينات الأسنان
21	إمكانية التوصيل والتشغيل
21	واجهة الناقل التسلسلي العالمي (USB)
21	SuperSpeed USB سعة 5 جيجابايت في الثانية (USB 3.2 الجيل 1)
21	منفذ USB النوع C
22	موصل USB من نوع C
22	منفذ USB 3.2 الجيل 1 للتدفق السفلي (5 جيجابايت في الثانية)
23	منافذ USB
23	جودة شاشة LCD وسياسة البكسل
24	اقتصاديات



25	معالجة ونقل العرض الخاص بك
27	تعليمات الصيانة
27	تنظيف الشاشة الخاصة بك
28	إعداد الشاشة
28	إعداد الحامل
31	توصيل الشاشة
31	توصيل جهاز USB من النوع C وكابلات الطاقة
32	توصيل HDMI وكابلات الطاقة (اختياري)
32	تنظيم الكابلات
32	قم بتشغيل شاشتك
33	تأمين شاشتك باستخدام قفل Kensington (اختياري)
33	إزالة حامل الشاشة
34	التحميل على الحائط VESA (اختياري)
35	تشغيل الشاشة
35	قم بتشغيل الشاشة
35	استخدام عناصر التحكم في اللوحة الأمامية
36	زر اللوحة الأمامية
37	استخدام قائمة العرض على الشاشة (OSD)
37	الوصول إلى نظام القائمة
50	رسالة تحذير OSD
54	ضبط الحد الأقصى لدقة الوضوح
55	استخدام وظائف الإمالة والدوران المحوري والتمديد العمودي
55	إمالة
55	الدوران
56	التمديد العمودي
56	تدوير شاشة العرض
57	دوران في اتجاه عقارب الساعة
57	استدارة عكس عقارب الساعة
58	ضبط إعدادات شاشة التدوير لنظامك



59	استكشاف الأخطاء وإصلاحها
59	اختبار ذاتي
60	تشخيصات مضمنة
61	مشكلات شائعة
63	مشكلات خاصة بالمنتج
64	مشكلات خاصة بالناقل التسلسلي العالمي (USB)
65	مشكلات خاصة بمكبرات الصوت
66	الفهرس
	إخطارات لجنة الاتصالات الفيدرالية (FCC) (الولايات المتحدة فقط) ومعلومات
66	تنظيمية أخرى
66	الاتصال بشركة Dell
	قاعدة بيانات منتجات الاتحاد الأوروبي لملصقات الطاقة وصحيفة معلومات
66	المنتج



تعليمات السلامة

- △ تنبيه: استخدام أدوات التحكم، عمليات الضبط، أو الإجراءات غير المذكورة في هذا المستند قد ينتج عنه التعرض لصدمة، مخاطر كهربائية، و/أو مخاطر ميكانيكية.
- ضع الشاشة على سطح صلب وتعامل معها بحرص. الشاشة مصنوعة من مواد هشة ويمكن أن تتلف في حالة إسقاطها أو ضربها بشدة.
 - تأكد دائمًا من تصنيف شاشتك للعمل مع مصدر الطاقة المتردد المتاح في منطقتك.
 - احفظ الشاشة في ظروف درجة حرارة الغرفة. فقد تؤدي الظروف شديدة البرودة أو الحرارة إلى التأثير سلبيًا على الكريستال السائل للعرض.
 - لا تعرض الشاشة للاهتزاز الشديد أو ظروف عالية التأثير. فمثلا لا تضع الشاشة داخل صندوق السيارة.
 - افصل الشاشة عند تركها لفترة من الوقت دون استخدام.
 - لتجنب حدوث صدمة كهربائية، لا تحاول إزالة أي غطاء أو لمس الجزء الداخلي من الشاشة.



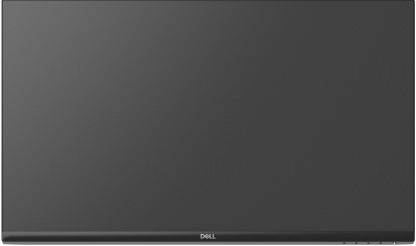

حول الشاشة الخاصة بك

محتويات العبوة

يتم شحن شاشتك مع المكونات المعروضة في الجدول أدناه. في حالة فقد أي من المكونات، اتصل على شركة Dell. انظر الاتصال بشركة Dell للحصول على مزيد من المعلومات.

ملاحظة: بعض العناصر تكون اختيارية ومن الممكن ألا تكون مرفقة مع شاشتك. قد لا تكون بعض الميزات متوفرة في دول معينة.

ملاحظة: إذا كنت توصل حاملاً اشتريته من أي مصدر آخر، فاتبع إرشادات الإعداد التي تم تضمينها مع الحامل.

وصف المكون	صورة المكون
شاشة العرض	
رافع الحامل	
قاعدة الحامل	
كابل الطاقة (يختلف حسب الدولة)	



<p>كابل USB النوع C بـ USB النوع C 3.2 الجيل 1 (طول الكابل): 1.80 أمتار)</p>	
<ul style="list-style-type: none"> • دليل الإعداد السريع • معلومات حول السلامة والبيئة • ومعلومات تنظيمية 	 

مميزات المنتج

- تحتوي شاشة **S2722DC Dell** على مصفوفة نشطة، ترانزستور ذات شريط رفيع (TFT)، شاشة كريستال سائل (LCD) ومصباح للضوء الخلفي. وتشتمل ميزات الشاشة على:
- مساحة العرض 68.47 سم (26.95 بوصة) (تقاس بشكل قطري).
 - مستوى الدقة 1440 × 2560 (16:9)، بالإضافة إلى دعم الشاشة بالكامل فيما يتعلق بمستويات الدقة المنخفضة.
 - يدعم AMD FreeSync™، مع معدل تحديث مرتفع بسعة 75 هرتز ووقت استجابة سريع من 4 ميلي ثانية إلى رمادي في الوضع **"فائق" Extreme**.
 - سلسلة الألوان الكاملة 99% sRGB.
 - اتصال رقمي مع USB النوع C و HDMI.
 - استخدم كابل USB النوع C لتوفير الطاقة (حتى 65 واط) لإمداد الطاقة لكمبيوتر لوحي متوافق أثناء استقبال إشارة فيديو وبيانات.
 - إمكانيات على ضبط الدوران، الإمالة، المحول، الارتفاع.
 - مكبرات صوت مدمجة مزدوجة.
 - حامل قابل للإزالة وفتحات تحميل مقاس 100 مم من رابطة مقاييس إلكترونيات الفيديو (VESA™) للحصول على حلول تحميل مرنة.
 - مزود بمنفذ USB لتدفق العلوي من النوع C (USB 3.2 الجيل 1، 5 جيجابت في الثانية)، ومنفذ SuperSpeed USB 5 جيجابت في الثانية (USB 3.2 الجيل 1) من النوع A منفذ شحن التدفق السفلي، ومنفذ SuperSpeed USB 5 جيجابت في الثانية (USB 3.2 الجيل 1) من النوع A للتنزيل.
 - إمكانية التوصيل والتشغيل إذا كانت مدعومة بواسطة نظامك.
 - عمليات ضبط لعرض على الشاشة (OSD) لسهولة ضبط وتحسين الشاشة.
 - قفل أزرار الطاقة و OSD.
 - منفذ تأمين للسلامة.



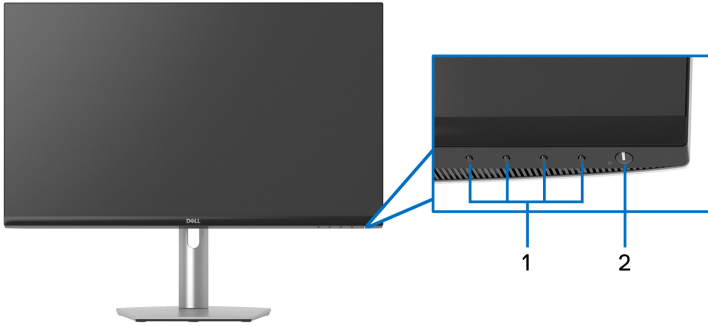
- $0.3 \geq$ واط في وضع الاستعداد.
- تحسين راحة العين من خلال شاشة خالية من التشويش وميزة ComfortView التي تقلل من انبعاث الضوء الأزرق.

⚠ **تحذير:** تأثيرات الفترة الطويلة الممكنة لانبعاث الضوء الأزرق من الشاشة قد تسبب أضرار بالعينين، بما في ذلك إجهاد العينين أو الإجهاد الرقمي للعينين وهكذا. تم تصميم ميزة ComfortView لتقليل كمية الضوء الأزرق المنبعثة من الشاشة وذلك لتحسين راحة العينين.

*يمكن الوصول إلى وضع رمادي إلى رمادي مقياس 4 مايكرو ثانية في الوضع **Extreme** "فائق" لتقليل تشتت الحركة المرئية مع زيادة استجابة الصورة. ولكن، قد يعرض هذا جزء من الضوء ومواد اصطناعية مرئية قابلة للملاحظة في الصورة. نظرًا لاختلاف كل إعداد للنظام واحتياجات كل مستخدم، نوصي بأن يقوم المستخدمون بتجربة أوضاع مختلفة للعثور على الإعداد المناسب لهم.

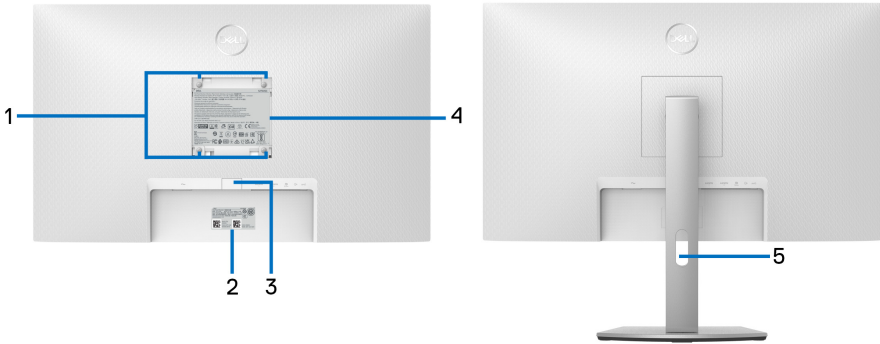
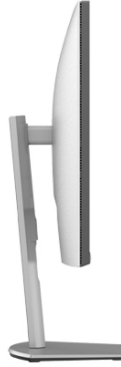
التعرف على الأجزاء وعناصر التحكم

المنظر الأمامي



الاستخدام	الوصف	اللوحة
انظر تشغيل الشاشة للحصول على مزيد من المعلومات.	أزرار الوظائف	1
لتشغيل أو إيقاف تشغيل الطاقة.	زر تشغيل/إيقاف تشغيل الطاقة (مع مؤشر LED)	2





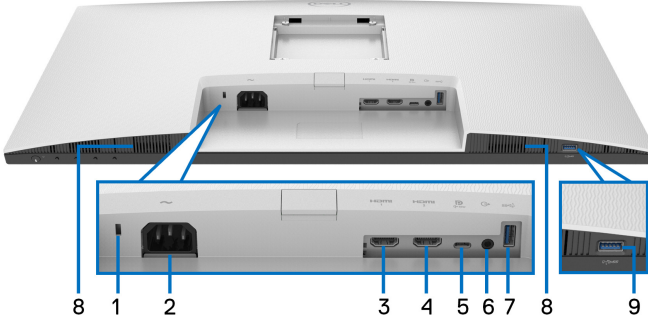
منظر خلفي مع حامل شاشة

الاستخدام	الوصف	اللوحة
شاشة للحمل على الحائط باستخدام مجموعة حمل الحائط VESA المتوافقة مع (100 مم × 100 مم).	VESA فتحات حمل (100 مم × 100 مم - موصلة بالخلف غطاء VESA)	1



2	الشريط الكودي، الرقم المسلسل، وملصق علامة الخدمة	ارجع إلى هذا الملصق إذا كنت في حاجة إلى الاتصال بشركة Dell للدعم الفني. تمثل علامة الخدمة معرفاً أجبدياً فريداً يتيح لفنيي خدمة Dell تحديد مكونات الأجهزة في شاشتك والوصول إلى معلومات الضمان.
3	زر تحرير الحامل	تحرير الحامل من الشاشة.
4	ملصق تنظيمي	حصر الاعتمادات التنظيمية.
5	منفذ إدارة الكابل	استخدمه لتنظيم الكابلات عن طريق وضعها داخل المنفذين.

منظر سفلي




منظر سفلي بدون حامل شاشة

اللوحة	الوصف	الاستخدام
1	منفذ تأمين للسلامة	تأمين الشاشة بقفل أمان (قفل الأمان غير مضمن).
2	موصل الطاقة	توصيل كابل الطاقة (المشحون مع شاشتك).
3	منفذ HDMI أي (HDMI 1)	اتصل بالكمبيوتر عن طريق كابل HDMI الخاص بك.
4	منفذ HDMI أي (HDMI 2)	



<p>قم بتوصيل كابل USB النوع C المرفق مع شاشتك بالشاشة والكمبيوتر. هذا المنفذ يدعم توصيل طاقة USB والبيانات وإشارة فيديو DisplayPort. يدعم منفذ SuperSpeed USB سعة 5 جيجابايت في الثانية (USB 3.2 الجيل 1) النوع C الوضع البديل مع DP 1.2 أقصى دقة ممكنة 2560 x 1440 عند 75 هرتز، PD 20 فولت/ 3.25 أمبير، 15 فولت/3 أمبير، 9 فولت/3 أمبير، 5 فولت/3 أمبير.</p> <p>ملاحظة: USB النوع C غير مدعم على إصدارات Windows التي قبل Windows 10.</p>	<p>5 منفذ USB للدق الأعلى من النوع C</p>
<p>قم بتوصيل مكبرات الصوت.</p> <p>ملاحظة: لا يدعم هذا المنفذ سماعات الرأس.</p>	<p>6 منفذ خرج الصوت</p>
<p>قم بتوصيل جهاز USB الخاص بك.</p> <p>ملاحظة: لاستخدام هذا المنفذ، يجب عليك توصيل كابل USB من النوع C (المشحون مع شاشتك) بمنفذ USB العلوي من النوع C على الشاشة والكمبيوتر الخاص بك.</p>	<p>7 منفذ التدفق السفلي SuperSpeed USB سعة 5 جيجابايت في الثانية (USB 3.2 الجيل 1) النوع A</p>
<p>لتقديم مخرجات الصوت.</p>	<p>8 سماعات الرأس</p>
<p>قم بتوصيل جهاز USB الخاص بك أو اشحن جهازك.</p> <p>ملاحظة: لاستخدام هذا المنفذ، يجب عليك توصيل كابل USB من النوع C (المشحون مع شاشتك) بمنفذ USB العلوي من النوع C على الشاشة والكمبيوتر الخاص بك.</p>	<p>9 منفذ التدفق السفلي SuperSpeed USB سعة 5 جيجابايت في الثانية (USB 3.2 الجيل 1) النوع A مع شحن الطاقة</p>

 **ملاحظة:** إذا لم يكن الكمبيوتر الخاص بك يحتوي على منفذ USB من النوع C، فاستخدم كابل USB من النوع C إلى النوع A (يباع بشكل منفصل) وذلك لتوصيل الشاشة بجهاز الكمبيوتر الخاص بك.



مواصفات الشاشة

الموديل	S2722DC
نوع الشاشة	مصفوفة نشطة - TFT LCD
تقنية اللوحة	IPS
نسبة العرض إلى الارتفاع	16:9
صورة قابلة للعرض	
قطري	684.67 مم (26.95 بوصة)
العرض (منطقة نشطة)	596.74 مم (23.49 بوصة)
الارتفاع (منطقة نشطة)	335.66 مم (13.21 بوصة)
المنطقة الإجمالية	200302.79 مم ² (310.47 بوصة ²)
قياس البكسل	0.2331 × 0.2331 مم
بكسل لكل بوصة (PPI)	109
زاوية العرض	
رأسي	178° (نموذجي)
أفقي	178° (نموذجي)
مخرج السطوع	350 cd/m ² (نموذجي)
نسبة التباين	1000 إلى 1 (نموذجي)
تغطية الواجهة	العلاج المضاد للوهج في المستقطب الأمامي (الضباب 25%)
ضوء الخلفية	نظام إضاءة حواف LED البيضاء
وقت الاستجابة	8 مايكرو ثانية رمادي إلى رمادي - وضع Normal "عادي" 5 مايكرو ثانية رمادي إلى رمادي - وضع Fast "سريع" 4 مايكرو ثانية رمادي إلى رمادي - وضع Extreme "فائق" *يمكن الوصول إلى وضع رمادي إلى رمادي مقاس 4 مايكرو ثانية في الوضع Extreme "فائق" لتقليل تشتت الحركة المرئية مع زيادة استجابة الصورة. ولكن، قد يعرض هذا جزء من الضوء ومواد اصطناعية مرئية قابلة للملاحظة في الصورة. نظرًا لاختلاف كل إعداد للنظام واحتياجات كل مستخدم، نوصي بأن يقوم المستخدمون بتجربة أوضاع مختلفة للعثور على الإعداد المناسب لهم.



عمق الألوان	16.7 مليون (8 بت)
سلسلة الألوان	99% من sRGB (نموذجي)
الاتصال	<ul style="list-style-type: none"> • 1 × منفذ USB من النوع C للتدفق العلوي (وضع بديل مع DisplayPort 1.2، توصيل الطاقة حتى 65 واط)* • 1 × SuperSpeed 5 جيجابت في الثانية (USB 3.2 الجيل 1) مع إمكانية شحن BC1.2 عند 2 أمبير (كحد أقصى) • 1 × منفذ التدفق السفلي SuperSpeed USB سعة 5 جيجابت في الثانية (USB 3.2 الجيل 1) • 2 × منافذ HDMI الإصدار 1.4 (HDCP 1.4) • 1 × منفذ مخرج خط الصوت
عرض الحافة (حافة الشاشة للمنطقة النشطة)	
أعلى	7.42 مم
يسار/يمين	7.43 مم/7.43 مم
أسفل	21.55 مم
إمكانية الضبط	
إمالة	5° إلى 21°
الدوران	30° إلى 30°
محور	90° إلى 90°
ارتفاع الحامل القابل للضبط	110 مم
مكبرات صوت مدمجة	مخرج صوت 2 × 3 واط
توافق Dell Display Manager	ترتيب سهل ومزايا مفاتيح أخرى
السرية	منفذ تأمين للسلامة (قفل الكابل يباع بشكل منفصل)

*DisplayPort 1.2/HBR2 و USB النوع C (وضع بديل مع DisplayPort 1.2): يدعم صوت /DP.



مواصفات الدقة

الموديل	S2722DC
نطاق المسح الأفقي	30 كيلوهرتز إلى 114 كيلوهرتز (تلقائي)
نطاق المسح الرأسي	48 هرتز إلى 75 هرتز (تلقائي)
الحد الأقصى للدقة المضبوطة مسبقاً	1440 × 2560 عند 75 هرتز

أوضاع الفيديو المدعومة

الموديل	S2722DC
إمكانيات عرض الفيديو (وضع بديل HDMI و USB من النوع C)	1080i، 720p، 576i، 576p، 480i، 480p QHD، 1080p

أوضاع جهاز العرض المضبوطة مسبقاً

HDMI

قطبية المزامنة (أفقي/رأسي)	ساعة البكسل (ميغاهرتز)	التردد الرأسي (هرتز)	التردد الأفقي (كيلوهرتز)	وضع العرض
+/-	28.32	70.08	31.47	400 × 720
-/-	25.20	60.00	31.50	480 × 640، VESA
-/-	31.50	75.00	37.50	480 × 640، VESA
+/+	40.00	60.30	37.90	600 × 800، VESA
+/+	49.50	75.00	46.90	600 × 800، VESA
-/-	65.00	60.00	48.40	768 × 1024، VESA
+/+	78.80	75.00	60.00	768 × 1024، VESA
+/+	108.00	75.00	67.50	864 × 1152، VESA
+/+	108.00	60.00	64.00	1024 × 1280، VESA
+/+	135.00	75.00	80.00	1024 × 1280، VESA
+/+	108.00	60.00	60.00	900 × 1600، VESA
+/+	148.50	60.00	67.50	1080 × 1920، VESA



-/+	147.18	60.00	66.70	1080 × 2048
-/+	241.50	59.95	88.79	1440 × 2560
-/+	298.50	74.98	111.00	1440 × 2560

منفذ USB النوع C

قطبية المزامنة (أفقي/ رأسي)	ساعة البكسل (ميغاهرتز)	التردد الرأسي (هرتز)	التردد الأفقي (كيلوهرتز)	وضع العرض
+/-	28.32	70.08	31.47	400 × 720
-/-	25.20	60.00	31.50	480 × 640 ، VESA
-/-	31.50	75.00	37.50	480 × 640 ، VESA
+/+	40.00	60.30	37.90	600 × 800 ، VESA
+/+	49.50	75.00	46.90	600 × 800 ، VESA
-/-	65.00	60.00	48.40	768 × 1024 ، VESA
+/+	78.80	75.00	60.00	768 × 1024 ، VESA
+/+	108.00	75.00	67.50	864 × 1152 ، VESA
+/+	108.00	60.00	64.00	1024 × 1280 ، VESA
+/+	135.00	75.00	80.00	1024 × 1280 ، VESA
+/+	108.00	60.00	60.00	900 × 1600 ، VESA
+/+	148.50	60.00	67.50	1080 × 1920 ، VESA
-/+	147.18	60.00	66.70	1080 × 2048
-/+	241.50	59.95	88.79	1440 × 2560
-/+	304.25	74.97	111.90	1440 × 2560

ملاحظة: هذه الشاشة تدعم AMD FreeSync™ 



الموديل	S2722DC
إشارات إدخال الفيديو	<ul style="list-style-type: none"> • HDMI 1.4، سعة 600 ميغا فولت لكل خط تمييزي، معاوقة الإدخال 100 أوم لزوج تمييزي • USB النوع C، (وضع بديل مع DisplayPort 1.2)، معاوقة الإدخال 90 أوم لزوج تمييزي
فولتية/تردد/تيار الإدخال المتردد	100 إلى 240 VAC/50 هرتز أو 60 هرتز \pm 3 هرتز 2 أمبير (نموذجي)
التيار المتدفق	<ul style="list-style-type: none"> • 120 فولت: 40 أمبير (الحد الأقصى) عند 0 درجة مئوية (تشغيل بارد) • 240 فولت : 80 أمبير (الحد الأقصى) عند 0 درجة مئوية (تشغيل بارد)
استهلاك الطاقة	<ul style="list-style-type: none"> • 0.2 واط (وضع إيقاف التشغيل)¹ • 0.3 واط (وضع الاستعداد)¹ • 17.7 واط (وضع تشغيل)¹ • 155 واط (الحد الأقصى)² • 18.5 واط (Pon)³ • 59.57 كيلوواط في الساعة (TEC)³

¹ كما هو معرف في EU 2019/2021 و EU 2019/2013.

² أقصى سطوع وإعداد تباين مع أقصى تحميل للطاقة على جميع منافذ USB.

³ Pon: يتم قياس استهلاك الطاقة في وضع التشغيل بالإشارة إلى طريقة اختبار Energy Star.

TEC: إجمالي استهلاك الطاقة بالكيلوواط ساعة يقاس بالإشارة إلى طريقة اختبار Energy Star.

هذه الوثيقة للتعريف فقط وتعكس الأداء في المعمل. وقد يختلف أداء الجهاز في الواقع حسب البرمجيات المثبتة عليه والمكونات والملحقات التي طلبتها به، وبالتالي لا يوجد إلزام على الشركة المصنعة بتحديث هذه المعلومات.

وعليه يجب على العميل عدم الاعتماد على هذه المعلومات في اتخاذ القرارات حول نسب التجاوز الكهربائية وغيرها. ولا تضمن الشركة المصنعة ضمناً أو صريحاً دقة أو تمام هذه المعلومات.

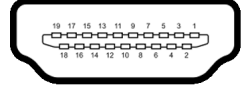


الموديل	S2722DC
نوع كابل الإشارة	<ul style="list-style-type: none"> رقمي: HDMI، 19 سن (الكابل غير مضمن) رقمي: الناقل التسلسلي العالمي: النوع C، و 24 سن
<p>ملاحظة: تم تصميم شاشات Dell للعمل بشكل أمثل مع كابلات الفيديو التي يتم شحنها مع شاشتك. نظراً لأن Dell لا تتحكم في مختلف موردي الكابلات في السوق، ونوع المواد والموصل والعملية المستخدمة في تصنيع هذه الكابلات، فإن Dell لا تضمن أداء الفيديو على الكابلات التي لا يتم شحنها مع شاشة Dell الخاصة بك.</p>	
الأبعاد (بالحامل)	
الارتفاع (ممتد)	510.05 مم (20.08 بوصة)
الارتفاع (مضغوط)	400.05 مم (15.75 بوصة)
العرض	611.60 مم (24.08 بوصة)
العمق	174.72 مم (6.88 بوصة)
الأبعاد (بدون الحامل)	
الارتفاع	364.64 مم (14.35 بوصة)
العرض	611.60 مم (24.08 بوصة)
العمق	55.43 مم (2.18 بوصة)
أبعاد الحامل	
الارتفاع (ممتد)	403.10 مم (15.87 بوصة)
الارتفاع (مضغوط)	364.81 مم (14.36 بوصة)
العرض	256.99 مم (10.12 بوصة)
العمق	174.72 مم (6.88 بوصة)
الوزن	
الوزن مع العبوة	9.78 كجم (21.56 رطل)
الوزن مع مجموعة الحامل والكابلات	7.16 كجم (15.78 رطل)
الوزن بدون مجموعة الحامل (بالنسبة لحامل الحائط أو اعتبارات حامل VESA - بلا كابلات)	5.40 كجم (11.91 رطل)
وزن مجموعة الحامل	1.50 كجم (3.31 رطل)



S2722DC	الموديل
معايير التوافق	
<ul style="list-style-type: none"> • توافق RoHS • شاشة تقليل PVC/BFR (لوحات الدوائر الخاصة بها مصنوعة من شرائح خالية من مثبطات اللهب المعالجة بالبروم (BFR) / بولي كلوريد الفينيل (PVC)). • زجاج خالي من الزرنيخ وخالي من الزئبق للوحة فقط 	
درجة الحرارة	
0°C إلى 40°C (32°F إلى 104°F)	التشغيل
<ul style="list-style-type: none"> • التخزين: -20°C إلى 60°C (-4°F إلى 140°F) • الشحن: -20°C إلى 60°C (-4°F إلى 140°F) 	عدم التشغيل
الرطوبة	
10% إلى 80% (غير مكثفة)	التشغيل
<ul style="list-style-type: none"> • التخزين: 5% إلى 90% (بدون تكثيف) • الشحن: 5% إلى 90% (بدون تكثيف) 	عدم التشغيل
الارتفاع	
5000 م (16404 قدم) (أقصى)	التشغيل
12192 م (40000 قدم) (أقصى)	عدم التشغيل
<ul style="list-style-type: none"> • 528.88 ساعة/BTU (أقصى) • 60.39 ساعة/BTU (نموذجي) 	التمييز الحراري





رقم السن	انب مكون من 19 سناً من كابل الإشارة المتصل
1	بيانات TMDS +2
2	بيانات TMDS 2 ترس
3	بيانات TMDS -2
4	بيانات TMDS +1
5	بيانات TMDS 1 ترس
6	بيانات TMDS -1
7	بيانات TMDS +0
8	بيانات TMDS 0 ترس
9	بيانات TMDS -0
10	TMDS ساعة+
11	TMDS ساعة ترس
12	TMDS ساعة-
13	CEC
14	محجوز (N.C. على الجهاز)
15	ساعة DDC (SCL)
16	بيانات DDC (SDA)
17	CEC/DDC أرضي
18	طاقة +5 فولت
19	اكتشاف اتصال نشط



إمكانية التوصيل والتشغيل

يمكنك تركيب الشاشة على أي نظام يتوافق مع التوصيل والتشغيل. تعمل الشاشة تلقائياً على إمداد نظام التشغيل ببيانات تعريف العرض الممتد (EDID) باستخدام بروتوكولات قناة بيانات العرض (DDC) بحيث يستطيع النظام تكوين نفسه وتحسين إعدادات الشاشة. تتم معظم تثبيتات الشاشة بشكل أوتوماتيكي؛ حيث يمكنك تحديد إعدادات مختلفة إذا لزم الأمر. لمزيد من المعلومات حول تغيير إعدادات الشاشة، انظر [تشغيل الشاشة](#).

واجهة الناقل التسلسلي العالمي (USB)

يوفر لك هذا القسم معلومات حول منافذ USB المتوفرة على الشاشة.

SuperSpeed USB سعة 5 جيجابايت في الثانية (USB 3.2 الجيل 1)

سرعة النقل	معدل البيانات	أقصى طاقة مدعومة (كل منفذ)*
SuperSpeed	5 جيجابايت في الثانية	4.50 واط
السرعة العالية	480 ميجابايت في الثانية	4.50 واط
سرعة كاملة	12 ميجابايت في الثانية	4.50 واط

منفذ USB النوع C

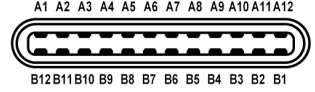
منفذ USB النوع C	الوصف
الفيديو	**DisplayPort 1.2
البيانات	SuperSpeed USB سعة 5 جيجابايت في الثانية (USB 3.2 الجيل 1)
توصيل الطاقة (PD)	حتى 65 واط

*يصل إلى 2 أمبير في حالة منفذ USB للتدفق السفلي (أيقونة بطارية) باستخدام الأجهزة المتوافقة BC1.2 أو أجهزة USB العادية.

**يدعم صوت DP/DisplayPort 1.2/HBR2.



موصل USB من نوع C



اسم الإشارة	رقم السن	اسم الإشارة	رقم السن
أرضي	B1	أرضي	A1
TX2+	B2	TX1+	A2
TX2-	B3	TX1-	A3
VBUS	B4	VBUS	A4
CC2	B5	CC1	A5
D+	B6	D+	A6
D-	B7	D-	A7
SBU2	B8	SBU1	A8
VBUS	B9	VBUS	A9
RX1-	B10	RX2-	A10
RX1+	B11	RX2+	A11
أرضي	B12	أرضي	A12

منفذ USB 3.2 الجيل 1 للتدفق السفلي (5 جيجابايت في الثانية)



رقم السن	جانب من الموصل مكون من 9 أسنان
1	VCC
2	D-
3	D+
4	أرضي
5	SSRX-



SSRX+	6
أرضي	7
SSTX-	8
SSTX+	9

منافذ USB

- USB النوع C (USB 3.2 الجيل 1، 5 جيجابايت في الثانية) تدفق علوي - خلفي
 - SuperSpeed USB النوع A (USB 3.2 الجيل 1، 5 جيجابايت في الثانية) تدفق سفلي - خلفي
 - SuperSpeed USB النوع A (USB 3.2 الجيل 1، 5 جيجابايت في الثانية) تدفق سفلي - سفلي
- منفذ شحن الطاقة - المنفذ بأيقونة بطارية ٥٥٥٥؛ يدعم قدرة الشحن السريع حتى 2 أمبير إذا كان الجهاز متوافق مع BC1.2.

ملاحظة: تتطلب وظيفة SuperSpeed USB سعة 5 جيجابايت في الثانية (USB 3.2 الجيل 1) كمبيوتر متوافق مع SuperSpeed USB سعة 5 جيجابايت في الثانية (USB 3.2 الجيل 1).

ملاحظة: تعمل منافذ USB للشاشة فقط عند تشغيل الشاشة أو في وضع التشغيل أو الاستعداد. إذا كنت تريد إيقاف تشغيل الشاشة ثم تشغيلها، فقد تستغرق الوحدات الطرفية المرفقة ثوان قليلة لاستعادة الوظيفة العادية.

جودة شاشة LCD وسياسة البكسل

أثناء عملية تصنيع شاشة LCD، ليس من الشائع دمج بكسل واحد أو أكثر في حالة غير متغيرة والتي تعد من الصعب رؤيتها ولا تؤثر على جودة الشاشة وقابلية استخدامها. لمزيد من المعلومات عن جودة شاشات Dell وسياسة البكسل، انظر www.dell.com/pixelguidelines.



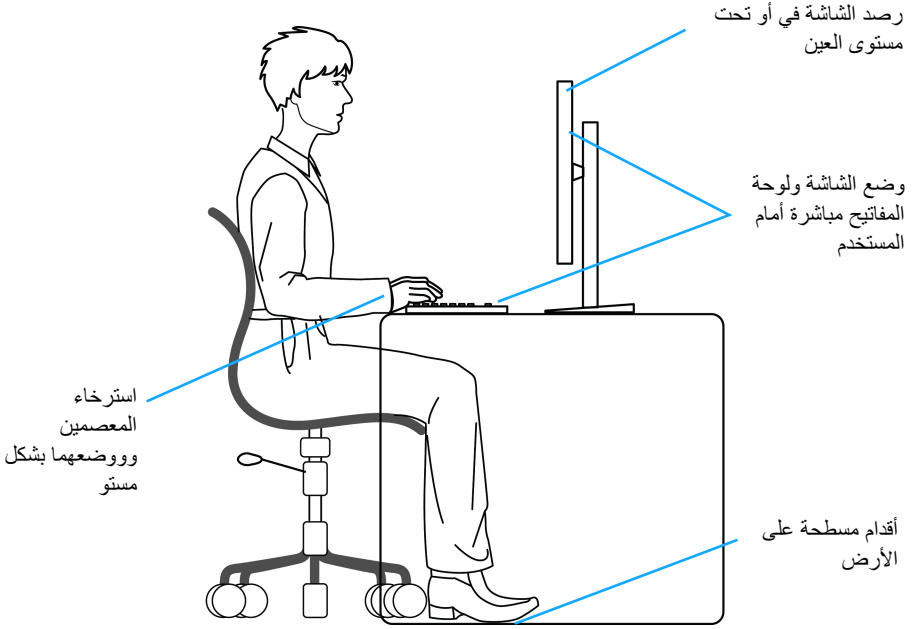
△ تنبيه: قد يؤدي الاستخدام غير الصحيح أو المطول للوحة المفاتيح إلى حدوث إصابة.

△ تنبيه: قد يؤدي عرض شاشة الشاشة لفترات زمنية طويلة إلى إجهاد العين.

للراحة والكفاءة، راقب الإرشادات التالية عند إعداد محطة عمل الكمبيوتر واستخدامها:

- ضع جهاز الكمبيوتر الخاص بك بحيث تكون الشاشة ولوحة المفاتيح أمامك مباشرة أثناء عملك. أرفف خاصة متوفرة تجارياً لمساعدتك في وضع لوحة المفاتيح بشكل صحيح.
- لتقليل خطورة إجهاد العينين وحوادث آلام في الرقبة/الذراع/الكتف نتيجة استخدام الشاشة لفترات طويلة، نقترح عليك ما يلي:
 1. اضبط مسافة الشاشة بين 20 بوصة إلى 28 بوصة (50 سم إلى 70 سم) من عينيك.
 2. الوميض بشكل متكرر لترطيب عينيك أو تبليل عينيك بماء بعد الاستخدام المتواصل للشاشة.
 3. احصل على فترات راحة بشكل منتظم ومتكرر لمدة 20 دقيقة كل ساعتين.
 4. انظر بعيداً عن الشاشة وأطل النظر على شيء بعيد على بعد 20 قدم منك لمدة لا تقل عن 20 ثانية أثناء فترات الراحة.
 5. قم بعمل تمددات لتخفيف التوتر في الرقبة، الذراع، الظهر والكتفين أثناء فترات الراحة.
- تأكد من أن شاشة الشاشة في مستوى العين أو أقل قليلاً عندما تجلس أمام الشاشة.
- اضبط إمالة الشاشة وتباينها وإعدادات السطوع.
- اضبط الإضاءة المحيطة من حولك (مثل المصابيح العلوية ومصابيح المكتب والستائر أو الستائر على النوافذ القريبة) لتقليل الانعكاسات والتوهج على شاشة الشاشة.
- استخدم كرسيًا يوفر دعماً أسفل الظهر جيداً.
- أبق ذراعيك أفقياً مع وجود معصميك في وضع محايد ومريح أثناء استخدام لوحة المفاتيح أو الماوس.
- اترك المساحة دائماً لتريح يديك أثناء استخدام لوحة المفاتيح أو الماوس.
- دع راحة ذراعيك العليا طبيعية على كلا الجانبين.
- تأكد من أن قدميك مستقلقتان على الأرض.
- عند الجلوس، تأكد من أن وزن ساقيك على قدميك وليس على الجزء الأمامي من مقعدك. اضبط ارتفاع مقعدك أو استخدم مسند للقدمين إذا لزم الأمر للحفاظ على وضعية مناسبة.
- تختلف أنشطة عملك. حاول تنظيم عملك حتى لا تضطر إلى الجلوس والعمل لفترات طويلة من الوقت. حاول أن تقف أو تنهض وتتجول على فترات منتظمة.
- اجعل المنطقة الموجودة أسفل مكتبك خالية من العوائق والكابلات أو أسلاك الطاقة التي قد تتداخل مع الجلوس المريح أو تشكل خطراً محتملاً على الرحلة.

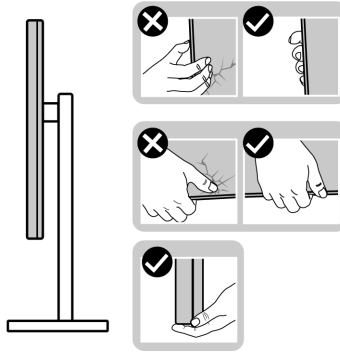




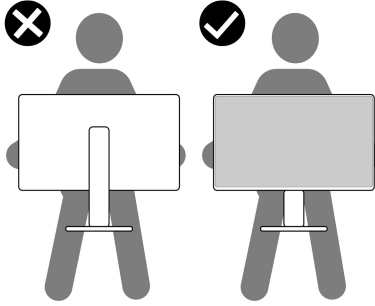
معالجة ونقل العرض الخاص بك

لضمان التعامل مع الشاشة بأمان عند رفعها أو تحريكها، اتبع الإرشادات المذكورة أدناه:

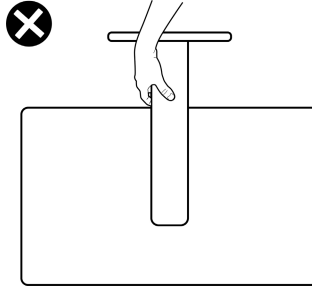
- قبل نقل الشاشة أو رفعها، أوقف تشغيل الكمبيوتر والشاشة.
- افصل كل الكابلات من الشاشة.
- ضع الشاشة في المربع الأصلي مع مواد التعبئة الأصلية.
- امسك الحافة السفلية وجانب الشاشة بإحكام دون ممارسة ضغط زائد عند رفع الشاشة أو تحريكها.



- عند رفع الشاشة أو تحريكها، تأكد من مواجهة الشاشة عنك ولا تضغط على منطقة العرض لتجنب أي خدوش أو أضرار.



- عند نقل الشاشة، تجنب أي صدمة مفاجئة أو اهتزاز لها.
- عند رفع الشاشة أو تحريكها، لا تحول الشاشة رأساً على عقب أثناء الضغط على قاعدة الحامل أو حامل الحامل. قد يؤدي هذا إلى تلف عرضي على الشاشة أو التسبب في إصابة شخصية.



تعليمات الصيانة

تنظيف الشاشة الخاصة بك

⚠ تنبيه: اقرأ واتبع تعليمات السلامة قبل تنظيف الشاشة.

⚠ تحذير: قبل تنظيف الشاشة، افصل كابل طاقة الشاشة عن المنفذ الكهربائي.

للحصول على أفضل الممارسات، اتبع التعليمات الموضحة في القائمة أدناه أثناء فك المكونات، التنظيف، أو التعامل مع شاشتك:

- لتنظيف شاشتك المقاومة للثبات، استخدم قطعة قماش نظيفة رطبة قليلاً بالماء. ولو أمكن، استخدم قطعة قماش خاصة بتنظيف الشاشة أو محلول مناسب للتغطية المقاومة للثبات. لا تستخدم البنزين، التتر، الأمونيا، المنظفات الكاشطة أو الهواء المضغوط.
- استخدم قطعة قماش دافئة رطبة قليلاً خاصة بتنظيف الشاشة. تجنب استخدام مادة منظفة من أي نوع حيث أن بعض المواد المنظفة تترك طبقة لينة على الشاشة.
- إذا لاحظت مسحوقاً أبيض عند فصل شاشتك، امسحها بقطعة قماش.
- تعامل مع شاشتك بعناية حيث أن الشاشات الملونة الغامقة قد تُخدش ويظهر عليها علامات بلي بيضاء أكثر من الشاشات الملونة الفاتحة.
- للمساعدة على الحفاظ على أفضل جودة للصورة على شاشتك، استخدم واقي شاشة يتغير ديناميكياً وأوقف تشغيل شاشتك في حالة عدم استخدامها.



إعداد الشاشة

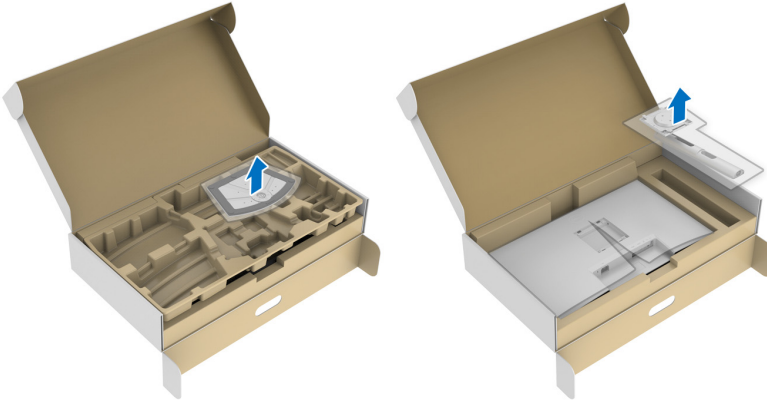
إعداد الحامل

ملاحظة: الحامل غير مثبت في المصنع.

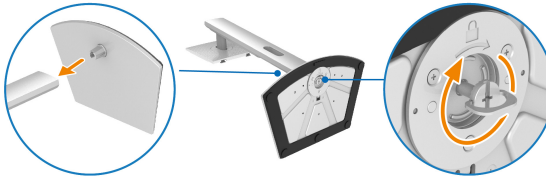
ملاحظة: الخطوات التالية مخصصة بشكل خاص لإعداد الحامل المرفق مع شاشتك. إذا كنت تقوم بتوصيل حامل قمت بشرائه من أي مصدر آخر، فاتباع تعليمات الإعداد المرفقة مع الحامل.

إعداد حامل الشاشة:

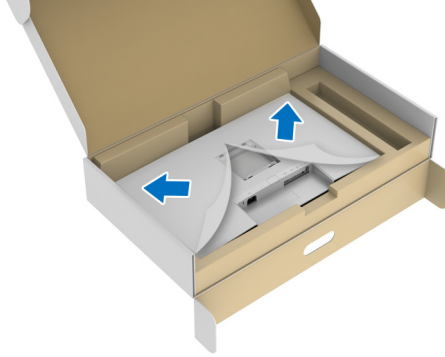
1. اتبع التعليمات الموجودة على العبوة لنزع الحامل من الوسادة التي تثبته.
2. قم بإزالة قاعدة الحامل ورافع الحامل من وسادة الرغوة.



3. قم بمحاذاة ووضع رافع الحامل على قاعدة الحامل.
4. افتح مقبض المسمار في أسفل قاعدة الحامل وقلبه في اتجاه عقارب الساعة لتأمين مجموعة الحامل.
5. أغلق مقبض المسمار.



6. افتح الغطاء الواقى للوصول إلى فتحة VESA على الشاشة.

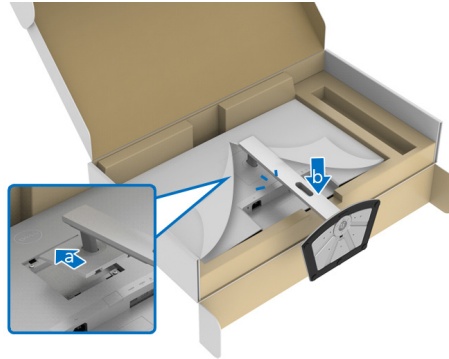


ملاحظة: قبل توصيل مجموعة الحامل بالشاشة، تأكد من فتح غطاء اللوحة الأمامية للسماح بمساحة للتجميع.


7. قم بتوصيل مجموعة الحامل بالشاشة.

a. قم بمحاذاة وإزاحة علامات التثبيت الموجودة على رافعة الحامل في فتحة VESA.

b. اضغط على الحامل حتى يستقر في مكانه.

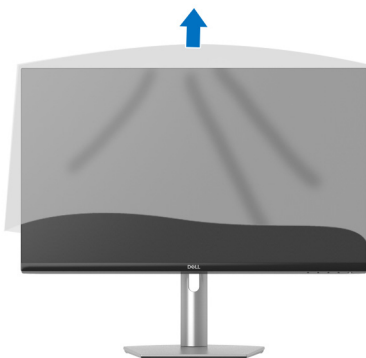


8. أمسك حامل المنصة بكلتا يديك بإحكام وارفع الشاشة. ثم ضع الشاشة في وضع رأسي على سطح مستو.

ملاحظة: أمسك حامل الرفع بإحكام عند رفع الشاشة لتجنب أي ضرر عرضي. 



9. ارفع الغطاء الواقي من الشاشة.



توصيل الشاشة

⚠ تحذير: قبل البدء في أي إجراءات في هذا القسم، اتبع تعليمات السلامة.

ملاحظة: تم تصميم شاشات Dell للعمل بشكل أمثل مع الكابلات الواردة من Dell. لا تضمن Dell جودة الفيديو وأدائه عند استخدام الكابلات غير التابعة لشركة Dell.

ملاحظة: وجه الكابلات خلال منفذ إدارة الكابل قبل توصيلها.

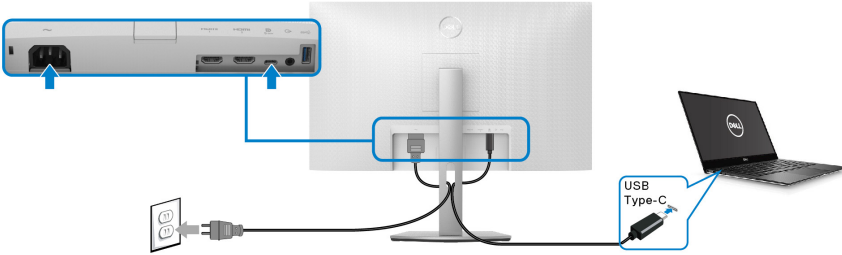
ملاحظة: لا تقم بتوصيل كل الكابلات بالكمبيوتر في نفس الوقت.

ملاحظة: يتم استخدام الصور بقصد التوضيح فقط. قد يختلف شكل الكمبيوتر.

لتوصيل شاشتك بالكمبيوتر:

1. قم بإيقاف تشغيل الكمبيوتر وافصل كابل الطاقة.
2. قم بتوصيل كابل USB من النوع C (مرفق مع شاشتك) أو كابل HDMI من شاشتك بالكمبيوتر. (انظر [منظر سفلي للتفاصيل](#).)
3. قم بتوصيل الوحدات الطرفية لـ USB 3.2 الجيل 1 بمنافذ USB 3.2 الجيل 1 للتدفق السفلي على الشاشة.

توصيل جهاز USB من النوع C وكابلات الطاقة

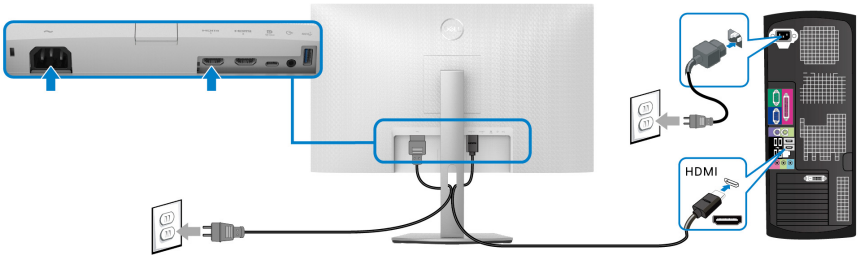


ملاحظة: استخدم كابل USB من النوع C المرفق مع الشاشة فقط.

- هذا المنفذ يدعم وضع DisplayPort البديل (مقياس DP 1.2 فقط).
- المنفذ المتوافق مع توصيل USB من النوع C (الإصدار PD رقم 3.0) يقوم بتوصيل حتى 65 واط من الطاقة.
- إذا كان الكمبيوتر اللوحي الخاص بك يتطلب أكثر من 65 واط لتشغيله وجفت البطارية، فقد لا يعمل أو يتم شحنه من خلال منفذ USB PD لهذه الشاشة.



توصيل HDMI وكابلات الطاقة (اختياري)

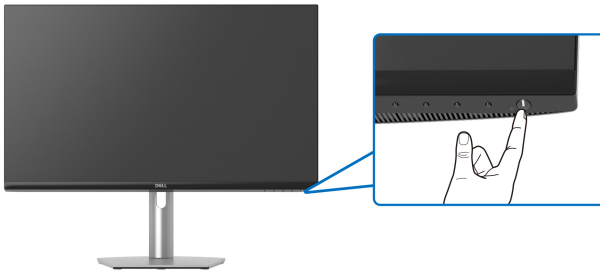


تنظيم الكابلات



بعد توصيل كل الكابلات الضرورية، (انظر [توصيل الشاشة لتوصيل الكابل](#))، قم بتنظيم كل الكابلات حسبما هو موضح أعلاه.

قم بتشغيل شاشتك

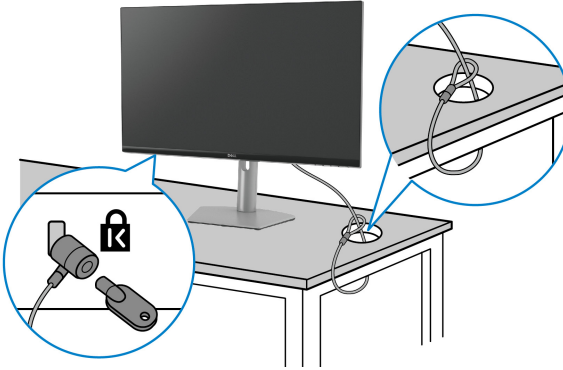


تأمين شاشتك باستخدام قفل Kensington (اختياري)

توجد فتحة قفل الأمان في أسفل الشاشة (انظر منفذ تأمين للسلامة).

لمزيد من المعلومات حول استخدام قفل Kensington (يتم بيعه بشكل منفصل)، راجع الوثائق التي يتم شحنها مع القفل.

قم بتنصيب الشاشة بجدول باستخدام قفل الأمان Kensington.



ملاحظة: الصورة لغرض التوضيح فقط. قد يختلف شكل القفل.

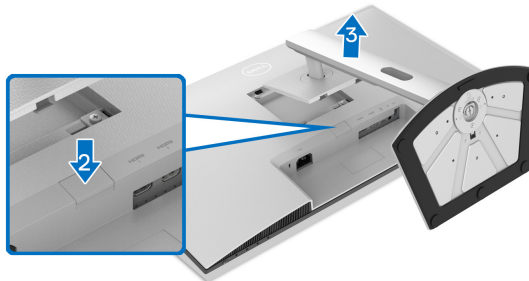
إزالة حامل الشاشة

ملاحظة: لمنع حدوث خدوش بشاشة LCD أثناء إزالة الحامل، احرص على وضع الشاشة على سطح ناعم ونظيف.

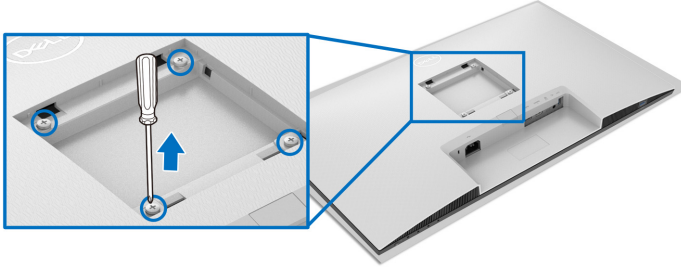
ملاحظة: يتم تطبيق الخطوات التالية لإزالة الحامل المقدم مع الشاشة الخاصة بك. إذا كنت تزيل حاملاً اشتريته من أي مصدر آخر، فاتبع إرشادات الإعداد التي تم تضمينها مع الحامل.

لإزالة الحامل:

1. ضع الشاشة على قطعة قماش أو وسادة ناعمة.
2. اضغط مع الاستمرار على زر تحرير الحامل الموجود في الجزء الخلفي من الشاشة.
3. ارفع مجموعة الحامل لأعلى وبعيداً عن الشاشة.



التحميل على الحائط VESA (اختياري)



(بُعد القلاووظ: 10 x M4 مم).

اقرأ التعليمات المرفقة مع مجموعة حامل الجدار المتوافقة مع VESA.

1. ضع الشاشة على قطعة قماش أو وسادة ناعمة على منضدة ثابتة ومسطحة.
2. إزالة حامل الشاشة (انظر إزالة حامل الشاشة).
3. باستخدام مفك فيليبس، قم بإزالة المسامير الأربعة التي تثبت الغطاء الخلفي للشاشة.
4. قم بتثبيت قوس التحميل من مجموعة حامل الجدار بالشاشة.
5. قم بتحميل الشاشة على الحائط. لمزيد من المعلومات، انظر المستندات المرفقة مع مجموعة التحميل على الحائط.

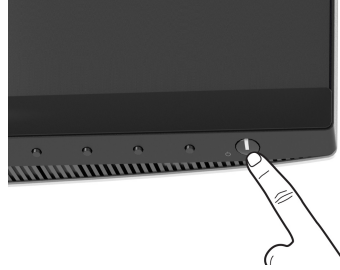
ملاحظة: لا تستخدم فقط مع قوس حمل الحائط المدرج UL أو CSA أو GS مع أقل قدرة تحمل للوزن أو الحمل بقدر 21.60 كجم.



تشغيل الشاشة

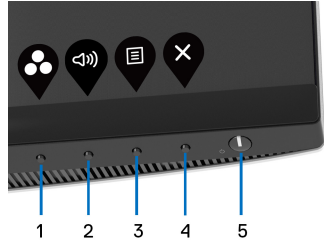
قم بتشغيل الشاشة

اضغط على زر الطاقة لتشغيل الشاشة.





استخدام عناصر التحكم في اللوحة الأمامية


استخدم أزرار التحكم الموجودة في مقدمة الشاشة لضبط الإعدادات.



يوضح الجدول التالي أزرار اللوحة الأمامية:

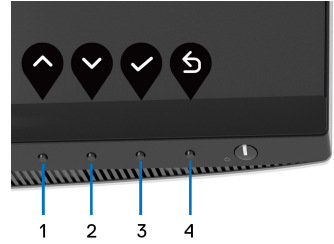
الوصف	زر اللوحة الأمامية
استخدم هذا الزر للاختيار من أوضاع الألوان المضبوطة مسبقاً.	1  مفتاح الاختصار/ Preset Modes "أوضاع الضبط المسبق"
للوصول مباشرة إلى أداة تمرير ضبط Volume "مستوى الصوت".	2  مفتاح الاختصار/ Volume "مستوى الصوت"



3		استخدم زر القائمة لتشغيل ميزة العرض على الشاشة (OSD). انظر الوصول إلى نظام القائمة.
4		استخدم هذا الزر للخروج من قائمة OSD الرئيسية.
5		لتشغيل أو إيقاف تشغيل الطاقة. تشير اللمبة البيضاء الثابتة إلى أن الشاشة في حالة تشغيل وتعمل بشكل معتاد. تشير اللمبة البيضاء الوامضة إلى أن الشاشة في حالة وضع استعداد.

زر اللوحة الأمامية

استخدم الأزرار الموجودة في مقدمة الشاشة لضبط إعدادات الصورة.




الوصف	زر اللوحة الأمامية	
استخدم زر لأعلى لضبط عناصر (زيادة النطاقات) في قائمة OSD.		1
استخدم زر لأسفل لضبط عناصر (تقليل النطاقات) في قائمة OSD.		2
استخدم زر موافق لتأكيد اختيارك.		3
استخدم زر للخلف للخلف إلى القائمة السابقة.		4





استخدام قائمة العرض على الشاشة (OSD)

الوصول إلى نظام القائمة

ملاحظة: إذا قمت بتغيير الإعدادات ثم تابعت إلى قائمة أخرى، أو خرجت من قائمة OSD، تقوم الشاشة بحفظ التغييرات تلقائياً. يتم حفظ التغييرات أيضاً إذا قمت بتغيير الإعدادات ثم انتظرت حتى تختفي قائمة OSD.

1. اضغط على زر  لتشغيل قائمة OSD وعرض القائمة الرئيسية.





2. اضغط على الزرين  و  للتنقل بين خيارات الإعدادات. أثناء الانتقال من رمز إلى آخر، يتم تمييز اسم الخيار. راجع الجدول التالي للاطلاع على قائمة كاملة بكل الخيارات المتوفرة للشاشة.

3. اضغط على الزر  أو  أو مرة واحدة لتنشيط الخيار المميز.

ملاحظة: قد تختلف أزرار الاتجاه (والزر موافق) المعروضة وفقاً للقائمة التي حددتها. استخدم الأزرار المتاحة لتحديد اختيارك.

4. اضغط على الزرين  و  لتحديد المعلمة المطلوبة.

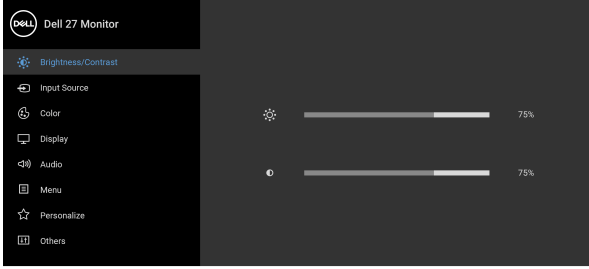
5. اضغط على  بهدف للدخول إلى القائمة الفرعية ثم استخدم الأزرار التوجيهية، طبقاً للمؤشرات الموجودة في القائمة، لإجراء تغييراتك.

6. اضغط على  للعودة إلى القائمة الرئيسية.



يضيظ سطوع الشاشة وتباينها.

**/Brightness
Contrast**
"السطوع/التباين"



يقوم **Brightness** "السطوع" بضبط إضاءة ولمعان الضوء الخلفي.

Brightness
"السطوع"

اضغط على الزر لزيادة السطوع واضغط على الزر لتقليل السطوع (الحد الأدنى 0 / الحد الأقصى 100).

اضبط **Brightness** "السطوع" أولاً، ثم اضبط **Contrast** "التباين" فقط إذا لزم إجراء المزيد من الضبط.

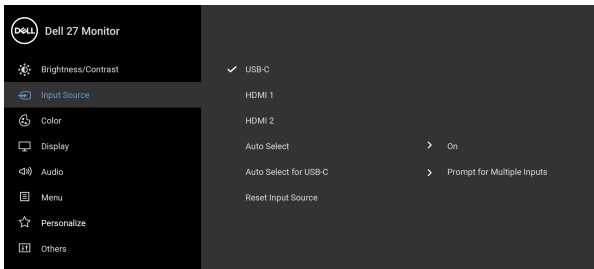
Contrast "التباين"

اضغط على الزر لزيادة التباين واضغط على الزر لتقليل التباين (الحد الأدنى 0 / الحد الأقصى 100).

تقوم وظيفة **Contrast** "التباين" بضبط درجة الاختلاف بين المناطق الأكثر اعتماداً والأكثر إضاءة على الشاشة.

تحديد بين إشارات فيديو مختلفة قد تكون متصلة بشاشتك.

Input Source "مصدر الإدخال"



حدد الإدخال **USB-C** عند استخدام موصل USB من نوع C. اضغط

USB-C


على الزر  لتأكيد التحديد.

حدد إدخال **HDMI 1** أو **HDMI 2** عندما تستخدم موصل HDMI.

HDMI 1

HDMI 2

اضغط على الزر  لتأكيد التحديد.

البحث تلقائياً عن مصادر الإدخال المتوفرة. اضغط على الزر  لتأكيد التحديد.

Auto Select
"تحديد تلقائي"


السماح لك بضبط تحديد **Auto Select for USB-C** "تحديد تلقائي لـ USB النوع C" على:

Auto Select for USB-C
"تحديد تلقائي لـ USB النوع C"

• **Prompt for Multiple Inputs** "توجيه للإدخالات المتعددة": يعرض دائماً الرسالة **Switch to USB-C Video Input** "التبديل إلى إدخال الفيديو USB-C" لك للاختيار بين التبديل أو عدم التبديل.

• **Yes "نعم"**: تبديل دائم لإدخال فيديو USB النوع C (بدون طلب) عند توصيل كابل USB النوع C.

• **No "لا"**: عدم التبديل التلقائي لإدخال فيديو USB النوع C عند توصيل كابل USB النوع C.

ملاحظة: اضغط على الزر  لتأكيد التحديد.

هذا الخيار متوفر فقط عند تشغيل **Auto Select "تحديد تلقائي"**.

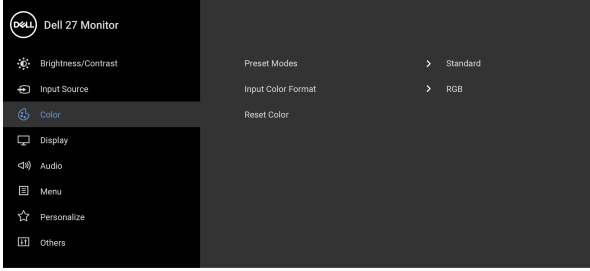
أعد ضبط إعدادات إدخال الشاشة الخاصة بك على الإعدادات الافتراضية للمصنع.

Reset Input Source
"أعد ضبط مصدر الإدخال"



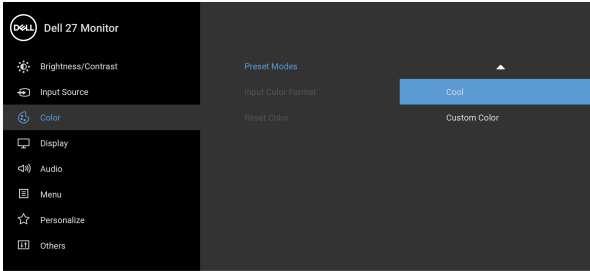
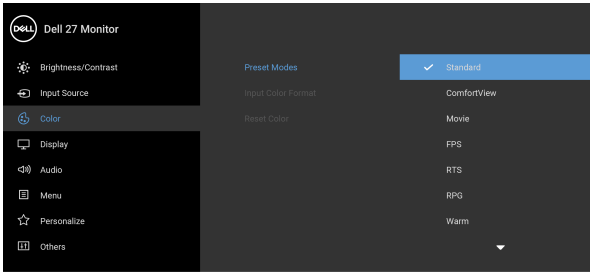
استخدم "Color" اللون لضبط وضع إعداد اللون.

"Color" اللون



يسمح لك باختيار وضع مسبق الضبط من القائمة.

Preset Modes
"أوضاع الضبط
المسبق"



• **Standard** "قياسي": تحميل إعدادات الألوان الافتراضية للشاشة. وهو وضع الضبط المسبق الافتراضي.




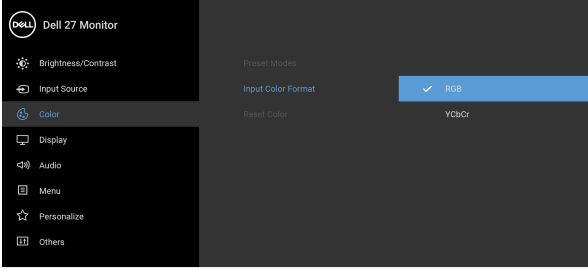
Preset Modes "اوضاع الضبط المسبق"

- **ComfortView**: تقليل مستوى الضوء الأزرق المنبعث من الشاشة لجعل العرض أكثر ملاءمة وراحة للعينين.
تحذير: تأثيرات الفترة الطويلة الممكنة لانبعاث الضوء الأزرق من الشاشة قد تسبب جروحاً شخصية مثل الإجهاد الرقمي للعينين وإجهاد العينين وأضرار بالعينين. قد يؤدي الاستخدام المطول للشاشة أيضاً إلى التسبب في حدوث آلام في أجزاء الجسم مثل الرقبة والذراعين والظهر والكتف. انظر [اقتصديات للحصول على مزيد من المعلومات](#).
- **Movie "الفيلم"**: تحميل إعدادات الألوان النموذجية للأفلام.
- **FPS**: تحميل إعدادات اللون النموذجية لألعاب مطلق الشخص الأول.
- **RTS**: تحميل إعدادات اللون النموذجية لألعاب استراتيجية الوقت الفعلي (RTS).
- **RPG**: تحميل إعدادات الألوان النموذجية لألعاب تشغيل الأدوار (RPG).
- **Warm "دافئ"**: يعرض الألوان في درجات حرارة اللون المنخفضة. تظهر الشاشة أكثر دفئاً مع تدرج أحمر/أصفر.
- **Cool "بارد"**: يعرض الألوان في درجات حرارة اللون المرتفعة. تظهر الشاشة أكثر برداً مع تدرج أزرق.
- **Custom Color "لون مخصص"**: يتيح لك ضبط إعدادات الألوان يدوياً.
استخدم زري الأسهم لضبط قيم الألوان الثلاثة (أحمر، أخضر، أزرق) وإنشاء وضع لون لضبط مسبق خاص بك.




Input Color Format "تنسيق لون الإدخال"


- يسمح لك بضبط وضع إدخال الفيديو على:
- **RGB**: حدد هذا الخيار إذا كانت شاشتك متصلة بكمبيوتر أو مشغل وسائط يدعم مخرجات RGB.
 - **YCbCr**: حدد هذا الخيار إذا كان مشغل الوسائط الخاص بك يدعم مخرجات YCbCr.
- اضغط على الزر  لتأكيد التحديد.



Hue "تدرج الألوان"

- تعمل هذه الميزة على تحويل لون صورة الفيديو إلى اللون الأخضر أو الأرجواني. يتم استخدام هذا لضبط لون النغمة المطلوب. استخدم  أو لضبط التدرج من '0' إلى '100'.
- ملاحظة:** يتوفر ضبط Hue "تدرج الألوان" فقط عند تحديد وضع الضبط المسبق "الفيلم" أو FPS أو RTS أو RPG.

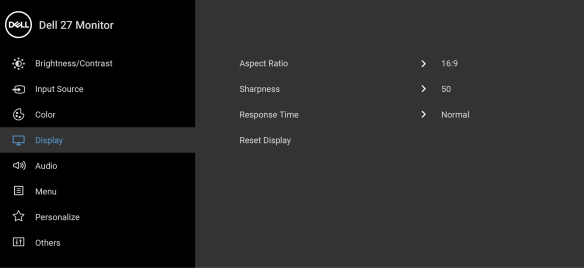
Saturation "الإشباع"

- يمكن لهذه الميزة ضبط تشبع اللون الخاص بصورة الفيديو. استخدم  أو لضبط التشبع من '0' إلى '100'.
- ملاحظة:** يتوفر ضبط Saturation "الإشباع" فقط عند تحديد وضع الضبط المسبق "الفيلم" أو FPS أو RTS أو RPG.
- إعادة ضبط إعدادات ألوان الشاشة على الإعدادات الافتراضية للمصنع.

Reset Color "إعادة ضبط اللون"



استخدم قائمة "Display العرض" لضبط الصور.





ضبط نسبة أبعاد الصورة على **16:9** أو **4:3** أو **5:4**.

Aspect Ratio
"نسبة العرض إلى
الارتفاع"

يمكن لهذه الميزة أن تجعل الصورة تبدو أكثر حدة أو أكثر هدوءاً.

Sharpness
"التوضيح"

استخدم  أو  لضبط الوضوح من '0' إلى '100'.

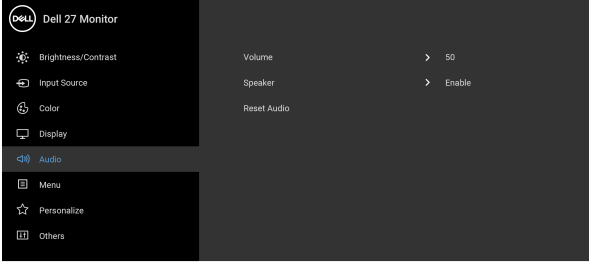
يسمح لك بضبط **Response Time** "وقت الاستجابة" إلى **Normal** "عادي"، **Fast** "سريع" أو **Extreme** "فائق".

Response Time
"وقت الاستجابة"

أعد ضبط كل إعدادات الشاشة على القيم المضبوطة مسبقاً في المصنع.

Reset Display
"إعادة ضبط الشاشة"







"الصوت" Audio



ضبط مستوى صوت مكبرات الصوت.

Volume "مستوى الصوت"

استخدم  أو  لضبط مستوى الصوت من '0' إلى '100'.

يسمح لك بتكثيف أو تعطيل وظيفة مكبر الصوت.

مكبر الصوت

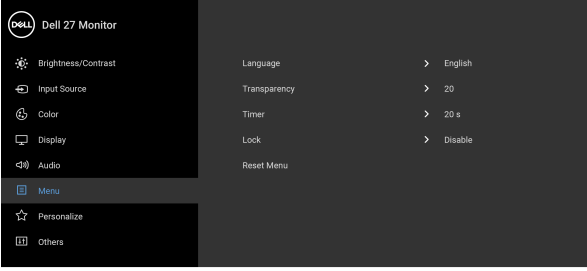
حدد هذا الخيار لاستعادة إعدادات الصوت الافتراضية.

Reset Audio
"إعادة ضبط الصوت"







حدد هذا الخيار لضبط إعدادات OSD، مصطلح لغات OSD، المدة الزمنية التي تظل فيها القائمة على الشاشة، وهكذا.





Language "اللغة" ضبط عرض OSD على واحدة من ثمان لغات هي (الإنجليزية والأسبانية والفرنسية والألمانية والبرتغالية البرازيلية والروسية والصينية المبسطة واليابانية).

حدد هذا الخيار لتغيير شفافية القائمة بالضغط على الزرين  و  (الحد الأدنى 0 / الحد الأقصى 100).

Transparency "الشفافية"

يقوم بضبط طول المدة الزمنية التي ستظلها قائمة OSD نشطة بعد آخر مرة تضغط فيها على زر ما.

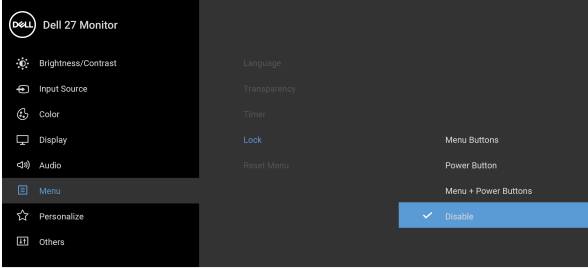
Timer "الموقت"

استخدم الزرين  أو  لضبط الشريط المنزلق بزيادات قدرها 1 ثوانٍ، من 5 ثوانٍ إلى 60 ثانية.



Lock "التأمين"

مع إغلاق أزرار التحكم في الشاشة، يمكنك منع الأشخاص من الوصول إلى عناصر التحكم. كما يمنع التنشيط العرضي في العديد من الأجهزة من العرض جنباً إلى جنب.



- **Menu Buttons "أزرار القائمة"**: يتم قفل جميع أزرار القائمة/الوظيفة (باستثناء زر الطاقة) ولا يمكن الوصول إليها من قبل المستخدم.
- **Power Button "زر الطاقة"**: يتم قفل زر الطاقة ولا يمكن الوصول إليه من قبل المستخدم.
- **Menu + Power Buttons "أزرار القائمة + الطاقة"**: يتم قفل أزرار القائمة/الوظيفة والطاقة ولا يمكن الوصول إليها من قبل المستخدم.

الإعداد الافتراضي هو **Disable "تعطيل"**.

طريقة القفل البديلة [لأزرار القائمة/الوظيفة]: يمكنك أيضاً الضغط مع الاستمرار على زر القائمة/الوظيفة الموجود بجوار زر الطاقة لمدة 4 ثوانٍ لضبط خيارات القفل.

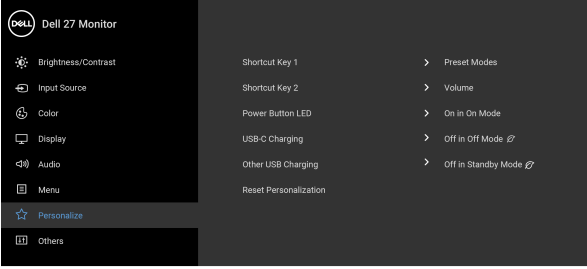
ملاحظة: لإلغاء قفل الزر (الأزرار)، اضغط مع الاستمرار على زر القائمة/الوظيفة الموجود بجوار زر الطاقة لمدة 4 ثوانٍ.

أعد ضبط كل إعدادات OSD على القيم المضبوطة مسبقاً في المصنع.

Reset Menu
"إعادة ضبط القائمة"



Personalize "تشخيص"



يُتيح لك اختيار ميزة من بين **Preset Modes** "أوضاع الضبط المسبق"، **Brightness/Contrast** "السطوع/التباين"، **Input Source** "مصدر الإدخال"، **Aspect Ratio** "نسبة العرض إلى الارتفاع"، أو **Volume** "مستوى الصوت" وضبطه كمفتاح اختصار.

Shortcut Key 1
"مفتاح الاختصار 1"

Shortcut Key 2
"مفتاح الاختصار 2"

تتيح لك تشغيل أو إيقاف ضبط مؤشر LED للطاقة لتوفير الطاقة.

Power Button LED
"شاشة LED
لزر الطاقة"

الإعداد الافتراضي هو **Off in Off Mode** "إيقاف تشغيل في وضع إيقاف التشغيل". يُتيح لك تحديد **On in Off Mode** "تشغيل في وضع إيقاف التشغيل" إلى شحن الكمبيوتر المحمول أو الأجهزة المحمولة من خلال كابل USB النوع C حتى عندما تكون الشاشة في وضع إيقاف التشغيل.

USB-C
Charging
"شحن
"USB-C"

يُتيح لك تمكين أو تعطيل وظيفة شحن USB النوع A (منافذ التدفق السفلي) أثناء وضع استعداد الشاشة.

Other USB
Charging
"شحن
"USB آخر"

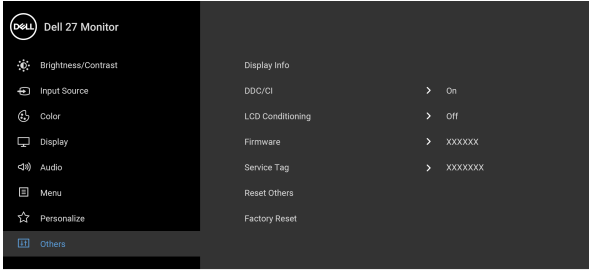
إعادة ضبط كل الإعدادات تحت قائمة **Personalize** "تشخيص" على قيم الضبط المسبق للمصنع.

Reset
Personalization
"تشخيص إعادة
الضبط"



حدد هذا الخيار لضبط إعدادات OSD، مثل DDC/CI، و LCD و Conditioning "مواصفة شاشة LCD" وهكذا.

Others "أخرى"

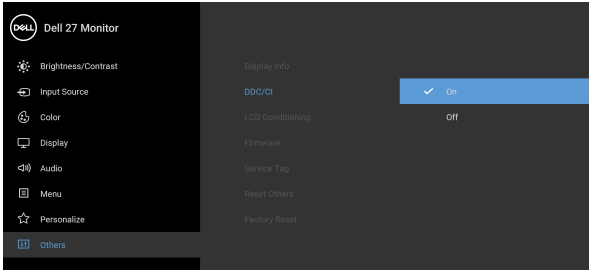


تعرض الإعدادات الحالية للصورة.

Display Info
"معلومات العرض"

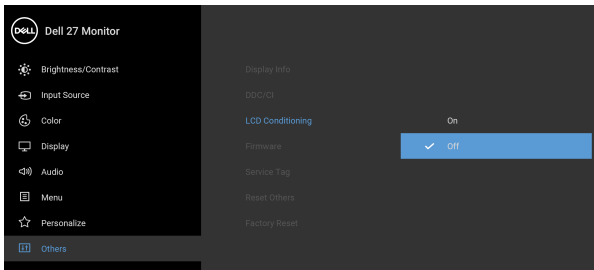
DDC/CI (قناة بيانات الشاشة/واجهة الأوامر) تتيح ضبط معلمات الشاشة (السطوع، توازن الألوان، إلخ) عبر البرامج الموجودة على الكمبيوتر لديك. يمكنك تعطيل هذه الميزة عن طريق تحديد "إيقاف التشغيل". قم بتمكين هذه الميزة للحصول على أفضل خبرة للمستخدم والأداء الأمثل لشاشتك.

DDC/CI



يساعد على تقليل الحالات البسيطة من الاحتفاظ بالصورة. حسب درجة الاحتفاظ بالصورة، قد يستغرق البرنامج بعض الوقت للعمل. يمكنك تمكين هذه الميزة عن طريق تحديد **On** "تشغيل".

LCD Conditioning "مواغمة شاشة "LCD



عرض إصدار برنامج ثابت لشاشتك.

Firmware "الجهاز"

عرض علامة الخدمة لشاشتك. تكون هذه السلسلة مطلوبة عن البحث عن دعم الهاتف، راجع حالة الضمان مع تحديث برامج التشغيل على موقع ويب Dell، إلخ.

Service Tag "علامة الخدمة"

إعادة ضبط كل الإعدادات تحت قائمة **Others** "أخرى" على قيم الضبط المسبق للمصنع.

Reset Others "أعد تعيين الوظائف الأخرى"

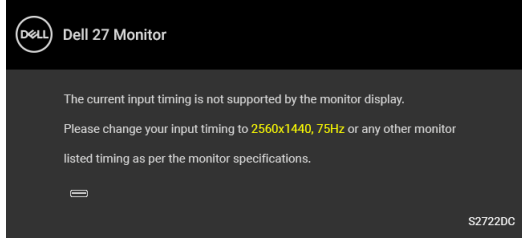
أعد ضبط كل قيم الضبط المسبق على الإعدادات الافتراضية للمصنع.

Factory Reset "إعادة تعيين إعدادات المصنع"



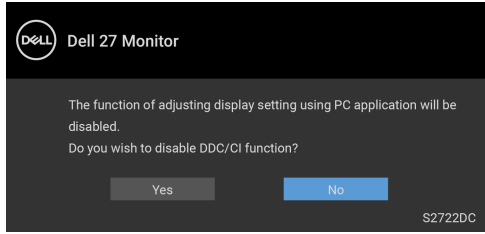
رسالة تحذير OSD

عندما لا تقوم الشاشة بدعم وضع دقة وضوح معينة، فسوف ترى الرسالة التالية:

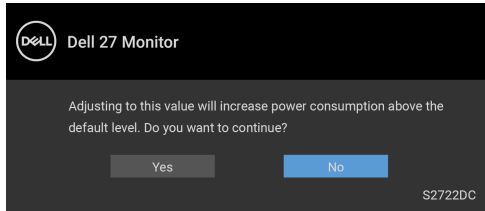


يعني ذلك أن الشاشة لا يمكنها المزامنة مع الإشارة التي تتلقاها من الكمبيوتر. راجع مواصفات الشاشة لمعرفة نطاقات الترددات الأفقية والعمودية التي يمكن التعامل معها بواسطة هذه الشاشة. الوضع الموصى به هو 1440 × 2560.

ملاحظة: قد تختلف الرسالة بشكل طفيف، حسب إشارة الإدخال المتصل. سوف ترى الرسالة التالية قبل تعطيل وظيفة DDC/CI:



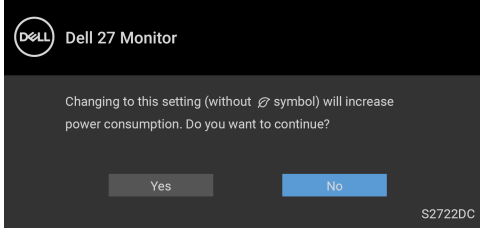
عندما تقوم بضبط مستوى **Brightness** "السطوع" للمرة الأولى، تظهر الرسالة التالية:



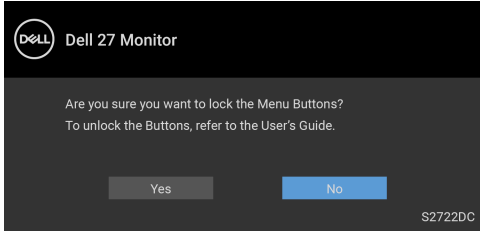
ملاحظة: إذا اخترت **Yes** "نعم"، فلن تظهر الرسالة في المرة القادمة عندما تنوي تغيير إعداد **Brightness** "السطوع".



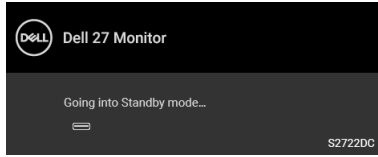
عندما تقوم بتغيير الإعداد الافتراضي لميزات توفير الطاقة لأول مرة، مثل **USB-C Charging** "شحن USB-C" أو **Other USB Charging** "شحن USB آخر"، تظهر الرسالة التالية:



ملاحظة: إذا حددت **Yes** "نعم" لأي من الميزات المذكورة أعلاه، فلن تظهر الرسالة في المرة القادمة عندما تنوي تغيير إعدادات هذه الميزات. عند إجراء إعادة ضبط المصنع، ستظهر الرسالة مرة أخرى. سوف ترى الرسالة التالية قبل تنشيط الوظيفة **Lock** "التأمين":



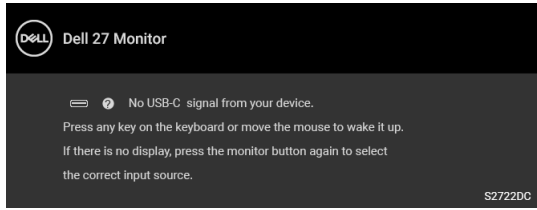
ملاحظة: قد تختلف الرسالة بشكل طفيف، حسب الإعدادات المحددة. عندما تنتقل الشاشة إلى وضع الاستعداد، تظهر الرسالة التالية:



قم بتنشيط الكمبيوتر وإيقاظ الشاشة للحصول على وصول إلى **OSD**. **ملاحظة:** قد تختلف الرسالة بشكل طفيف، حسب إشارة الإدخال المتصل.



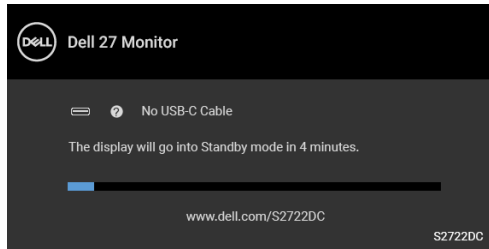
سوف تعمل OSD فقط في وضع التشغيل العادي. إذا ضغطت على أي زر غير زر الطاقة أثناء وضع الاستعداد، فسوف تظهر إحدى الرسائل التالية وفقاً للإدخال المحدد:



قم بتنشيط الكمبيوتر والشاشة للحصول على وصول إلى OSD.

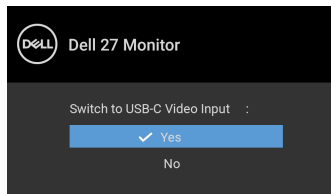
ملاحظة: قد تختلف الرسالة بشكل طفيف، حسب إشارة الإدخال المتصل.

إذا تم تحديد إدخال USB-C أو HDMI وتوصيل الكابل المقابل، يظهر أدناه مربع حوار متحرك:

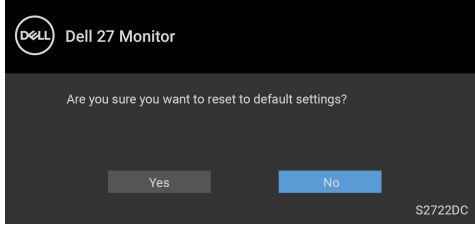


ملاحظة: قد تختلف الرسالة بشكل طفيف، حسب إشارة الإدخال المتصل.

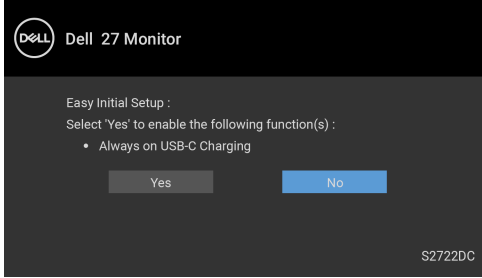
عندما تكون الشاشة تحت مدخل HDMI ويتصل كابل USB من النوع C بجهاز كمبيوتر محمول يدعم وضع DP البديل، إذا تم تمكين "Auto Select for USB-C" "تحديد تلقائي لـ USB النوع C"، تظهر الرسالة التالية:



عند تحديد **Factory Reset** "إعادة تعيين لإعدادات المصنع"، تظهر الرسالة التالية:



عند تحديد **Yes "نعم"**، تظهر الرسالة التالية:



انظر [استكشاف الأخطاء وإصلاحها](#) للحصول على مزيد من المعلومات.



ضبط الحد الأقصى لدقة الوضوح

ملاحظة: قد تختلف الخطوات قليلاً حسب إصدار Windows الذي تستخدمه.

لضبط أقصى دقة للشاشة:

نظام التشغيل 7 و Windows® 8 و Windows® 8.1:

1. بالنسبة لنظام التشغيل 8 و Windows® 8.1 و Windows®، حدد سطح المكتب للتبديل إلى سطح مكتب كلاسيكي.

2. انقر بزر الماوس الأيمن فوق سطح المكتب وانقر فوق مستوى دقة الشاشة.

3. إذا كان لديك أكثر من جهاز عرض متصل، فتأكد من تحديد S2722DC.

4. انقر فوق القائمة المنسدلة مستوى دقة الشاشة وحدد 1440 × 2560.

5. انقر فوق موافق.

في Windows® 10:

1. انقر بزر الفأرة الأيمن فوق سطح المكتب وانقر فوق إعدادات الشاشة.

2. إذا كان لديك أكثر من جهاز عرض متصل، فتأكد من تحديد S2722DC.

3. انقر فوق القائمة المنسدلة الدقة وحدد 1440 × 2560.

4. انقر فوق الاحتفاظ بالتغييرات.

إذا لم تشاهد 1440 × 2560 كخيار، فقد يتعين عليك تحديث برنامج تشغيل الرسومات الخاص بك. ووفقاً للكمبيوتر الخاص بك، أكمل أحد الإجراءات التالية:

إذا كان لديك كمبيوتر سطح مكتب أو كمبيوتر محمول من طراز Dell:

• انتقل إلى الموقع <https://www.dell.com/support>، وأدخل رمز الخدمة، ثم قم بتنزيل أحدث برنامج تشغيل لبطاقة الرسومات.

إذا كنت تستخدم كمبيوتر ليس من طراز Dell (سطح مكتب أو محمول):

• انتقل إلى موقع الدعم للكمبيوتر الخاص بك وقم بتنزيل أحدث برامج تشغيل الرسومات.

• انتقل إلى الموقع الإلكتروني لبطاقة الرسومات وقم بتنزيل أحدث برامج تشغيل الرسومات.

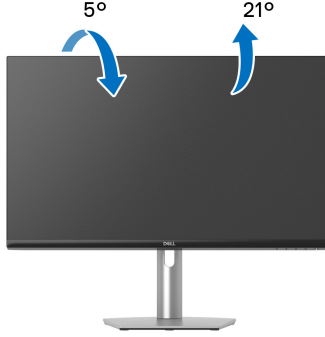


استخدام وظائف الإمالة والدوران المحوري والتمديد العمودي

ملاحظة: يتم تطبيق التعليمات التالية لتوصيل الحامل المقدم مع الشاشة الخاصة بك. إذا كنت توصل حاملاً اشتريته من أي مصدر آخر، فاتبع إرشادات الإعداد التي تم تضمينها مع الحامل.

باستخدام الحامل المتصل بالشاشة، يمكنك ضبط الشاشة للحصول على زاوية المشاهدة الأكثر راحة.

إمالة



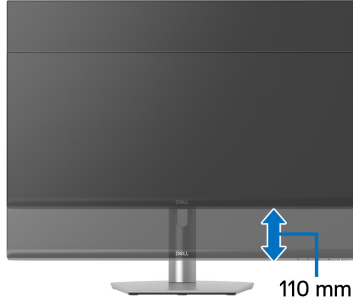
ملاحظة: لم يتم تثبيت الحامل في المصنع عند شحنها.

الدوران



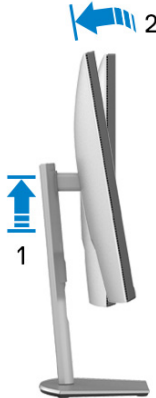
التمديد العمودي

ملاحظة: يتمدد الحامل بشكل عمودي وصولاً إلى 110 مم. يوضح الرسم الموجود أدناه طريقة تمديد الحامل بشكل عمودي.



تدوير شاشة العرض

قبل تدوير الشاشة، تأكد من أنها ممدودة بالكامل بشكل رأسي ومائل تماماً لتجنب الاصطدام بالحافة السفلية للشاشة.



دوران في اتجاه عقارب الساعة



استدارة عكس عقارب الساعة




ملاحظة: لاستخدام وظيفة تدوير الشاشة (منظر أفقي مقابل رأسي) مطلوب برنامج تشغيل محدث للرسومات لكمبيوتر Dell غير المرفق مع هذه الشاشة. لتنزيل برنامج الرسومات، انتقل إلى www.dell.com/support وراجع قسم تنزيل بخصوص برامج تشغيل الفيديو للحصول على أحدث تحديثات برامج التشغيل.

ملاحظة: في الوضع رأسي، قد تواجه انخفاضًا في الأداء عند استخدام تطبيقات كثيفة الرسومات، مثل الألعاب ثلاثية الأبعاد.




ضبط إعدادات شاشة التدوير لنظامك

بعد تدوير شاشتك، يتعين عليك إكمال الإجراء أدناه لضبط إعدادات شاشة التدوير لنظامك.

 **ملاحظة:** إذا كنت تستخدم الشاشة مع كمبيوتر غير Dell، يتعين عليك الانتقال إلى موقع الويب الخاص ببرامج تشغيل الرسومات أو موقع الويب الخاص بالشركة المصنعة للكمبيوتر للحصول على معلومات عن تدوير (المحتويات) على شاشتك.

لضبط إعدادات شاشة التدوير:

1. انقر بزر الماوس الأيمن فوق سطح المكتب وانقر فوق **خصائص**.
2. حدد علامة تبويب الإعدادات وانقر فوق زر **خيارات متقدمة**.
3. إذا كان لديك بطاقة رسومات ATI، حدد علامة التبويب **تدوير** واضبط التدوير المفضل.
4. إذا كان لديك بطاقة رسومات NVIDIA، انقر فوق علامة التبويب **NVIDIA**، في العمود الأيسر وحدد **NVRotate**، ثم حدد التدوير المفضل.
5. إذا كان لديك بطاقة رسومات Intel®، حدد علامة تبويب الرسومات **Intel**، انقر فوق **خصائص الرسومات**، حدد علامة التبويب **تدوير**، ثم اضبط التدوير المفضل لديك.

 **ملاحظة:** إذا لم ترى خيار التدوير أو كان لا يعمل بشكل صحيح، انتقل إلى موقع الويب www.dell.com/support وقم بتنزيل أحدث برنامج تشغيل لبطاقة الرسومات الخاصة بك.



استكشاف الأخطاء وإصلاحها

⚠️ تحذير: قبل البدء في أي إجراءات في هذا القسم، اتبع تعليمات السلامة.

اختبار ذاتي

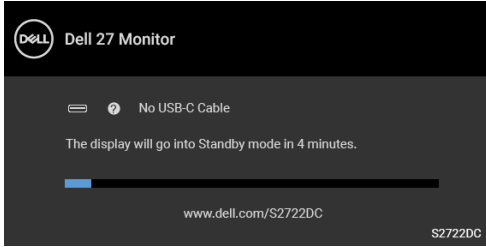
توفر شاشتك ميزة الاختبار الذاتي والتي تتيح لك التحقق من عمل شاشتك على نحو صحيح. إذا كانت شاشتك وجهاز الكمبيوتر الخاص بك متصلين ولكن لانزال الشاشة مظلمة، قم بتشغيل الاختبار الذاتي للشاشة عن طريق إجراء الخطوات التالية:

1. قم بإيقاف تشغيل الكمبيوتر الخاص بك والشاشة.

2. افصل كابل الفيديو من جهاز الكمبيوتر.

3. قم بتشغيل الشاشة.

ينبغي أن يظهر مربع الحوار المتنقل على الشاشة (على خلفية سوداء) إذا لم تتمكن الشاشة من الإحساس بإشارة الفيديو والعمل بشكل صحيح. وأثناء العمل في وضع الاختبار الذاتي، تظل لمبة LED الخاصة بالطاقة بيضاء.



✍️ ملاحظة: قد تختلف الرسالة بشكل طفيف، حسب إشارة الإدخال المتصل.

4. يظهر هذا المربع أيضاً أثناء التشغيل العادي للنظام في حالة انفصال أو تلف كابل الفيديو.

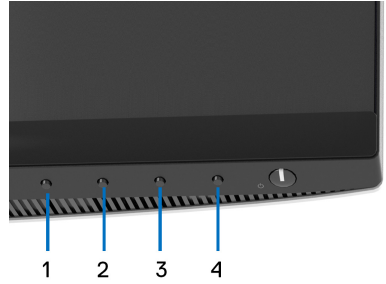
5. قم بإغلاق الشاشة وأعد توصيل كابل الفيديو؛ ثم قم بتشغيل كل من الكمبيوتر والشاشة.

إذا ظلت الشاشة فارغة بعد تنفيذ الإجراءات السابق، فتتحقق من عنصر تحكم الفيديو والكمبيوتر، لأن الشاشة تعمل بشكل سليم في هذه الحالة.




تشخيصات مضمنة

تشتمل الشاشة على أداة تشخيص مضمنة تساعدك في تحديد ما إذا كان عيب الشاشة الذي تواجهه ناتجاً عن مشكلة داخلية في الشاشة أو في الكمبيوتر أو بطاقة الفيديو.



لتشغيل التشخيصات المضمنة:

1. تأكد من نظافة الشاشة (لا توجد دقائق غبار على سطح الشاشة).
2. اضغط باستمرار على الزر 4 لمدة 4 ثوان حتى تظهر قائمة منبثقة.
3. استخدم الزر 1 أو الزر 2 لتحديد أداة التشخيص  واستخدم الزر 3 للتأكيد. يظهر نمط اختبار رمادي في بداية البرنامج التشخيصي.
4. افحص الشاشة بعناية بحثاً عن عيوب.
5. اضغط على الزر 1 مرة أخرى لتغيير أنماط الاختبار.
6. كرر الخطوتين رقم 4 و5 لفحص العرض في الشاشات الملونة باللون الأحمر والأخضر والأزرق والأسود والأبيض وشاشات النصوص.
7. اضغط على الزر 1 لإنهاء البرنامج التشخيصي.



مشكلات شاشة

يحتوي الجدول التالي على معلومات عامة عن مشكلات الشاشة الشائعة التي قد تواجهها والحلول الممكنة:

الأعراض الشائعة	ما تواجهه	الحلول الممكنة
لا يوجد فيديو/لمبة LED الخاص بالطاقة مطفأة	لا توجد صورة	<ul style="list-style-type: none"> تأكد من أن كابل الفيديو الذي يوصل الشاشة بالكمبيوتر متصل بشكل صحيح ومحكم. تأكد من أن خرج الطاقة يعمل بشكل سليم باستخدام أي جهاز كهربائي آخر. تأكد من أنه تم الضغط على زر الطاقة بالكامل. تأكد من تحديد مصدر الإدخال الصحيح في قائمة Input Source "مصدر الإدخال".
لا يوجد فيديو/لمبة LED الخاص بالطاقة مضيئة	لا توجد صورة أو صورة بلا سطوع	<ul style="list-style-type: none"> قم بزيادة عناصر تحكم السطوع والتباين عبر قائمة OSD. استدعاء ميزة الاختبار الذاتي (انظر اختبار ذاتي). تحقق من وجود أسنان منثنية أو مكسورة في موصل كابل الفيديو. قم بتشغيل التشخيصات المضمنة. تأكد من تحديد مصدر الإدخال الصحيح في قائمة Input Source "مصدر الإدخال".
تركيز ضعيف	الصورة مشوشة أو ضبابية أو وهمية	<ul style="list-style-type: none"> تخلص من كابلات تمديد الفيديو. أعد ضبط الشاشة على إعدادات المصنع. قم بتغيير دقة وضوح الفيديو إلى نسبة العرض إلى الارتفاع الصحيحة.
اهتزاز/ارتعاش الفيديو	صورة مموجة أو حركة دقيقة	<ul style="list-style-type: none"> أعد ضبط الشاشة على إعدادات المصنع. تحقق من العوامل البيئية. قم بتغيير مكان الشاشة وقم بإجراء الاختبار في حجرة مختلفة.
بكسلات ناقصة	تشتمل شاشة LCD على بقع	<ul style="list-style-type: none"> أوقف تشغيل الشاشة ثم أعد تشغيلها. البكسل المتوقف بشكل دائم يُعتبر عيباً طبيعياً قد يحدث في تقنية LCD. لمزيد من المعلومات عن جودة شاشات Dell وسياسة البكسل، قم بزيارة موقع دعم Dell: www.dell.com/pixelguidelines



بكسلات ثابتة وملصقة	تشتمل شاشة LCD على بقع ساطعة	<ul style="list-style-type: none"> أوقف تشغيل الشاشة ثم أعد تشغيلها. البكسل المتوقف بشكل دائم يُعتبر عيباً طبيعياً قد يحدث في تقنية LCD. لمزيد من المعلومات عن جودة شاشات Dell وسياسة البكسل، قم بزيارة موقع دعم Dell: www.dell.com/pixelguidelines.
مشكلات السطوع	الصورة باهتة جداً أو ساطعة جداً	<ul style="list-style-type: none"> أعد ضبط الشاشة على إعدادات المصنع. اضبط عناصر التحكم في السطوع والتباين عبر قائمة OSD.
تشويه هندسي	عدم توسيط الشاشة بشكل صحيح	<ul style="list-style-type: none"> أعد ضبط الشاشة على إعدادات المصنع.
خطوط أفقية/عمودية	تشتمل الشاشة على خط واحد أو أكثر	<ul style="list-style-type: none"> أعد ضبط الشاشة على إعدادات المصنع. قم باستدعاء ميزة الاختبار الذاتي (انظر اختبار ذاتي) وحدد ما إذا تم وضع علامة على هذه الخطوط أيضاً في وضع الاختبار الذاتي. تحقق من وجود أسنان منثنية أو مكسورة في موصل كابل الفيديو. قم بتشغيل التشخيصات المضمنة.
مشكلات المزامنة	الشاشة ممزوجة أو تبدو مشققة	<ul style="list-style-type: none"> أعد ضبط الشاشة على إعدادات المصنع. قم باستدعاء ميزة الاختبار الذاتي (انظر اختبار ذاتي) وحدد ما إذا تم وضع علامة على هذه الخطوط أيضاً في وضع الاختبار الذاتي. تحقق من وجود أسنان منثنية أو مكسورة في موصل كابل الفيديو. أعد تشغيل الكمبيوتر في الوضع الآمن.
المشكلات المتعلقة بالسلامة	علامات مرئية للدخان أو الشرر	<ul style="list-style-type: none"> لا تقم بإجراء أي خطوات لاستكشاف الأخطاء وإصلاحها. اتصل بشركة Dell على الفور.
مشكلات متقطعة	تتعطل الشاشة في التشغيل والإغلاق	<ul style="list-style-type: none"> تأكد من أن كابل الفيديو الذي يوصل الشاشة بالكمبيوتر متصل بشكل صحيح ومحكم. أعد ضبط الشاشة على إعدادات المصنع. قم باستدعاء ميزة الاختبار الذاتي (انظر اختبار ذاتي) وحدد ما إذا تم وضع علامة على هذه الخطوط أيضاً في وضع الاختبار الذاتي.



لون ناقص	الصورة يتقصها لون	<ul style="list-style-type: none"> • قم بإجراء الفحص بميزة الاختبار الذاتي للشاشة. • تأكد من أن كابل الفيديو الذي يوصل الشاشة بالكمبيوتر متصل بشكل صحيح ومحكم. • تحقق من وجود أسنان منثنية أو مكسورة في موصل كابل الفيديو.
لون خاطئ	لون الصورة ليس جيداً	<ul style="list-style-type: none"> • قم بتغيير إعدادات OSD لقائمة Preset Modes "أوضاع الضبط المسبق" في Color "اللون" حسب التطبيق. • ضبط قيم الأحمر/الأخضر/الأزرق تحت Custom Color "لون مخصص" في Color "اللون" قائمة OSD. • قم بتغيير Input Color Format "تنسيق لون الإدخال" إلى RGB أو YPbPr/YCbCr في قائمة OSD لإعدادات Color "اللون". • قم بتشغيل التشخيصات المضمنة.
بقاء الصورة من صورة ثابتة متروكة على الشاشة لفترة طويلة	ظهور ظل خافت للصورة الثابتة المعروضة على الشاشة	<ul style="list-style-type: none"> • اضبط الشاشة على الإيقاف بعد بضع دقائق من وقت خمول الشاشة. يمكن تعديلها في إعداد خيارات طاقة Windows أو موفر طاقة Mac. • وكبديل، استخدم شاشة توقف تتغير ديناميكياً.

مشكلات خاصة بالمنتج

الأعراض الشائعة	ما تواجهه	الحلول الممكنة
صورة الشاشة صغيرة للغاية	يتم توسيط الصورة على الشاشة، ولكنها لا تملأ مساحة العرض بأكملها	<ul style="list-style-type: none"> • افحص إعداد Aspect Ratio "نسبة العرض إلى الارتفاع" في OSD لقائمة Display "العرض". • أعد ضبط الشاشة على إعدادات المصنع.
لا يمكن ضبط الشاشة باستخدام الأزرار الموجودة باللوحة الأمامية	لا تظهر قائمة OSD على الشاشة	<ul style="list-style-type: none"> • قم بإغلاق الشاشة وفصل سلك الطاقة ثم قم بتوصيله وتشغيل الشاشة مرة أخرى. • قد يتم تأمين قائمة OSD. اضغط باستمرار على زر القائمة/الوظيفة الموجود بجوار زر الطاقة لمدة 4 ثوانٍ لإلغاء القفل (لمزيد من المعلومات، انظر Lock "التأمين").



<ul style="list-style-type: none"> • افحص مصدر الإشارة. تحقق من أن الكمبيوتر ليس في وضع توفير الطاقة عن طريق تحريك الماوس أو الضغط على أي مفتاح بلوحة المفاتيح. • تأكد مما إذا كان كابل الإشارة موصلاً بشكل سليم. • أعد توصيل كابل الإشارة إذا لزم الأمر. • أعد ضبط الكمبيوتر أو مشغل الفيديو. 	<ul style="list-style-type: none"> • لا توجد إشارة إدخال عند الضغط على عناصر التحكم الخاصة بالمستخدم • لا توجد صورة، لمبة LED بيضاء
<ul style="list-style-type: none"> • نظراً لوجود تنسيقات فيديو مختلفة (نسبة الأبعاد) لـ DVD، فقد تعمل الشاشة في وضع شاشة ممتلئة. • قم بتشغيل التشخيصات المضمنة. 	<ul style="list-style-type: none"> • لا يمكن للصورة ملء الشاشة • ارتفاع أو عرض الشاشة
<ul style="list-style-type: none"> • افصل كابل USB/HDMI النوع-C من جهاز الدونجل/جهاز الإرسال، ثم قم بتوصيل كابل الإرسال USB/HDMI النوع-C بالكمبيوتر الدفتري. 	<ul style="list-style-type: none"> • لا يوجد فيديو على منفذ USB/HDMI النوع-C • عند التوصيل ببعض أجهزة الدونجل/الإرسال في المنفذ، لا يوجد فيديو عند فصل/توصيل الكابل من الكمبيوتر الدفتري

مشكلات خاصة بالناقل التسلسلي العالمي (USB)

الأعراض الشائعة	ما تواجهه	الحلول الممكنة
واجهة USB لا تعمل	أجهزة USB الطرفية لا تعمل	<ul style="list-style-type: none"> • تحقق من تشغيل الشاشة. • أعد توصيل كابل للتدفق العلوي بجهاز الكمبيوتر. • إذا لم يكن الكمبيوتر الخاص بك يحتوي على منفذ USB من النوع C، فاستخدم كابل USB من النوع C إلى USB من النوع A (يُباع بشكل منفصل) وذلك لتوصيل الشاشة بجهاز الكمبيوتر الخاص بك. • أعد توصيل أجهزة USB الطرفية (موصل للتدفق السفلي). • أوقف تشغيل الشاشة ثم أعد تشغيلها. • أعد تمهيد الكمبيوتر. • تتطلب بعض أجهزة USB مثل HDD المحمول الخارجي تواجد تيار كهربائي أعلى؛ قم بتوصيل الجهاز مباشرة بنظام الكمبيوتر.



<ul style="list-style-type: none"> • تحقق من توافق الجهاز المتصل بمواصفات USB-C. منفذ USB من النوع C يدعم USB 3.2 الجيل 1 ومخرج سعة 65 واط. • تحقق من استخدام كابل USB من النوع C المرفق مع شاشتك. 	<ul style="list-style-type: none"> • لا يمكن شحن أجهزة USB الطرفية 	<ul style="list-style-type: none"> • منفذ USB من نوع C لا يوصل الطاقة
<ul style="list-style-type: none"> • تحقق من توافق الكمبيوتر الخاص بك مع SuperSpeed USB سعة 5 جيجابايت في الثانية (USB 3.2 الجيل 1). • تحتوي بعض أجهزة الكمبيوتر على كل من منفذ USB 3.2، و USB 2.0 و USB 1.1. تأكد من استخدام منفذ USB الصحيح. • أعد توصيل كابل للتدفق العلوي بجهاز الكمبيوتر. • أعد توصيل أجهزة USB الطرفية (موصل للتدفق السفلي). • أعد تمهيد الكمبيوتر. 	<ul style="list-style-type: none"> • تعمل أجهزة SuperSpeed USB سعة 5 جيجابايت في الثانية (USB 3.2 الجيل 1) الطرفية ببطء أو لا تعمل على الإطلاق 	<ul style="list-style-type: none"> • واجهة SuperSpeed USB سعة 5 جيجابايت في الثانية (USB 3.2 الجيل 1) بطيئة
<ul style="list-style-type: none"> • قم بزيادة المسافة بين موصلات USB 3.2 الطرفية ومستقبل USB اللاسلكي. • ضع مستقبل USB اللاسلكي بالقرب من موصلات USB الطرفية. • استخدم كابل مطول USB لوضع مستقبل USB اللاسلكي بعيداً عن منفذ USB 3.2. 	<ul style="list-style-type: none"> • تستجيب موصلات USB الطرفية اللاسلكية ببطء أو تعمل فقط كلما قلت المسافة بينها وبين المستقبل الخاص بها 	<ul style="list-style-type: none"> • تتوقف موصلات USB الطرفية اللاسلكية عن العمل عند توصيل جهاز USB 3.2

مشكلات خاصة بمكبرات الصوت

الأعراض الشائعة	ما تواجهه	الحلول الممكنة
لا يوجد صوت يصدر من مكبرات الصوت	لا يمكن سماع أي صوت	<ul style="list-style-type: none"> • قم بإغلاق الشاشة وفصل سلك طاقة الشاشة ثم قم بتوصيله مرة ثانية وتشغيل الشاشة. • تحقق من توصيل كابل الصوت بشكل صحيح بمنفذ خرج صوت الموجود بالكمبيوتر. • افصل كابل الصوت من منفذ خرج خط الصوت. • أعد ضبط الشاشة على إعدادات المصنع.



الفهرس

تحذير تعليمات السلامة

⚠ تحذير: استخدام أدوات التحكم، عمليات الضبط، أو الإجراءات غير المذكورة في هذا المستند قد ينتج عنه التعرض لصدمة، مخاطر كهربائية، و/أو مخاطر ميكانيكية.

لمزيد من المعلومات حول تعليمات السلامة، انظر المعلومات المتعلقة بالسلامة والبيئة والتنظيم (SERI).

إخطارات لجنة الاتصالات الفيدرالية (FCC) (الولايات المتحدة فقط) ومعلومات تنظيمية أخرى

للاطلاع على إخطارات لجنة الاتصالات الفيدرالية (FCC) والمعلومات التنظيمية الأخرى، انظر موقع الويب الخاص بالتوافق التنظيمي الموجود على العنوان التالي www.dell.com/regulatory_compliance.

الاتصال بشركة Dell

بالنسبة للعملاء من داخل الولايات المتحدة، اتصل على رقم 800-WWW-DELL (800-999-3355).

✍ ملاحظة: إذا لم يكن لديك اتصال إنترنت نشط، يمكنك العثور على معلومات الاتصال على فاتورة الشراء الخاصة بك، قسيمة التعبئة، الفاتورة، أو دليل منتجات Dell.

توفر شركة Dell العديد من خيارات الدعم والخدمة التي تعتمد على الويب وكذلك الهاتف. يختلف التوفر حسب الدولة والمنتج، وقد لا تتوفر بعض الخدمات في منطقتك.

• المساعدة الفنية عبر الإنترنت — www.dell.com/support/monitors

• الاتصال بشركة Dell على — www.dell.com/contactdell

قاعدة بيانات منتجات الاتحاد الأوروبي لمصقات الطاقة وصحيفة معلومات المنتج

<https://eprel.ec.europa.eu/qr/699422> :S2722DC

