




# Монітор Dell S3222HN

## Посібник користувача

Модель монітора: S3222HN  
Регулятивний номер моделі: S3222HNc



-  **ПРИМІТКА: ПРИМІТКА** містить важливу інформацію, яка допоможе вам краще використовувати свій комп'ютер.
-  **ОБЕРЕЖНО. ЗАСТЕРЕЖЕННЯ** вказує на потенційне пошкодження обладнання чи втрату даних, якщо не дотримуватися інструкцій.
-  **УВАГА! ПОПЕРЕДЖЕННЯ** вказує на можливість пошкодження майна, каліцтва або смерті.

Авторське право © 2021 Корпорація Dell Inc. або її дочірні компанії. Усі права застережено. Dell, EMC та інші торгові марки є товарними знаками компанії Dell Inc. або її дочірніх компаній. Інші торгові марки належать відповідним власникам.

2021 – 08

Вип. A00



# Зміст

<b>Інструкції з техніки безпеки . . . . .</b>	<b>6</b>
<b>Відомості про монітор . . . . .</b>	<b>8</b>
Вміст упаковки . . . . .	8
Функції продукту . . . . .	10
Опис деталей та елементів керування. . . . .	11
Вигляд спереду . . . . .	11
Вигляд ззаду . . . . .	12
Вигляд збоку . . . . .	14
Вигляд знизу . . . . .	14
Технічні характеристики монітора . . . . .	16
Технічні характеристики роздільної здатності. . . . .	18
Підтримувані відеорежими. . . . .	18
Попередньо встановлені режими відображення . . . . .	19
Фізичні характеристики. . . . .	21
Характеристики щодо навколишнього середовища . . . . .	22
Можливість використання Plug and play . . . . .	23
Якість РК-монітора та політика щодо пікселів . . . . .	23
<b>Налаштування монітора . . . . .</b>	<b>24</b>
Кріплення підставки . . . . .	24
Під'єднання монітора . . . . .	26
Під'єднання кабелю HDMI . . . . .	26



Упорядкування кабелів . . . . .	27
Убезпечення монітора за допомогою кенсінгтонського замку (додатково) . . . . .	28
Зняття підставки . . . . .	29
Настінне кріплення (додатково) . . . . .	30
<b>Робота з монітором . . . . .</b>	<b>31</b>
Увімкнення живлення монітора . . . . .	31
Застосування кнопок керування . . . . .	31
Кнопки керування . . . . .	32
Керування екранним меню (OSD) . . . . .	33
Використання екранного меню (OSD) . . . . .	34
Доступ до меню OSD . . . . .	34
Блокування кнопок меню і живлення . . . . .	45
Попереджувальні повідомлення екранного меню . . . . .	48
Налаштування максимальної роздільної здатності. . . . .	50
Користування функцією регулювання нахилу . . . . .	51
Регулювання нахилу . . . . .	51
<b>Ергономіка . . . . .</b>	<b>52</b>
Переміщення і транспортування дисплею . . . . .	54
Рекомендації з обслуговування . . . . .	55
Чищення монітора. . . . .	55
<b>Усунення несправностей . . . . .</b>	<b>56</b>
Самоперевірка . . . . .	56
Built-in Diagnostics (Вбудована діагностика) . . . . .	57





Поширені проблеми . . . . .	59
Проблеми, що стосуються виробу . . . . .	63
<b>Додаток. . . . .</b>	<b>64</b>
Повідомлення FCC (лише для США) та інша нормативна інформація . . . . .	64
Зв'язок із Dell . . . . .	64



# Інструкції з техніки безпеки

Дотримуйтесь наведених нижче вказівок з безпеки, щоб захистити монітор від потенційних пошкоджень та забезпечити свою особисту безпеку. Якщо не зазначено інше, кожна процедура, включена в цей документ, передбачає, що ви ознайомились з інформацією з техніки безпеки, що постачається разом із монітором.

 **Перед використанням монітора ознайомтесь з інформацією щодо техніки безпеки, яка постачається разом із монітором, а також надрукована на самому виробі. Зберігайте документацію в безпечному місці для подальшого використання.**

 **ОБЕРЕЖНО. Використання елементів керування, налаштувань або процедур, відмінних від зазначених у цій документації, може призвести до удару струмом, небезпеки виникнення нещасних випадків і / або механічного травмування.**

- Помістіть монітор на тверду поверхню і поводьтеся з ним обережно. Екран дуже крихкий і може пошкодитись, якщо впаде або зазнає удару гострим предметом.
- Переконайтеся, що електричні характеристики монітора відповідають параметрам місцевого джерела змінного струму.
- Тримайте монітор у приміщенні з кімнатною температурою. Умови надмірного холоду або спеки можуть негативно позначитися на рідких кристалах екрану.
- Підключіть кабель живлення монітора до доступної розташованої поруч настінної розетки. Див. [Під'єднання монітора](#).
- Забороняється розміщувати і експлуатувати монітор на мокрій поверхні або біля води.
- Забороняється піддавати монітор сильним вібраціям або сильним ударам. Наприклад, не можна розміщувати монітор в багажнику автомобіля.
- Від'єднуйте монітор від мережі, якщо передбачається, що ним не будуть користуватись протягом тривалого часу.
- Щоб уникнути ураження електричним струмом, не намагайтесь зняти кришку або проникнути всередину монітора.



- Уважно ознайомтесь із цими інструкціями. Зберігайте цей документ для подальших довідок. Дотримуйтесь усіх попереджень і інструкцій, позначених на продукті.
- Надмірний звуковий тиск у навушниках і головних телефонах може спричинити втрату слуху. При встановленні еквалайзера на максимум підвищується вихідна напруга навушників і головних телефонів, а разом з нею і рівень звукового тиску.
- Обладнання можна встановити на стінці або стелі в горизонтальному положенні.



# Відомості про монітор

## Вміст упаковки

Ваш монітор постачається з компонентами, вказаними в таблиці нижче. Якщо якийсь компонент відсутній, зверніться до Dell. Докладнішу інформацію див. у розділі [Зв'язок із Dell](#).

**ПРИМІТКА:** Деякі елементи можуть бути необов'язковими та можуть не входити до комплекту постачання вашого монітора. Деякі функції або носії можуть бути недоступні в певних країнах.

	Відображення
	Подовжувач підставки
	Основа підставки
	Кришка
	Кабель живлення (залежить від країни)





	Кабель HDMI 1.4
	<ul style="list-style-type: none"><li>• Короткий посібник користувача</li><li>• Інформація про безпеку, навколишнє середовище та нормативні акти</li></ul>



## Функції продукту

Монітор Dell S3222HN – це антистатичний рідкокристалічний дисплей (ПК-дисплей) на тонкоплівкових транзисторах (TFT) з активною матрицею та світлодіодним підсвічуванням. Монітор оснащено такими функціями:

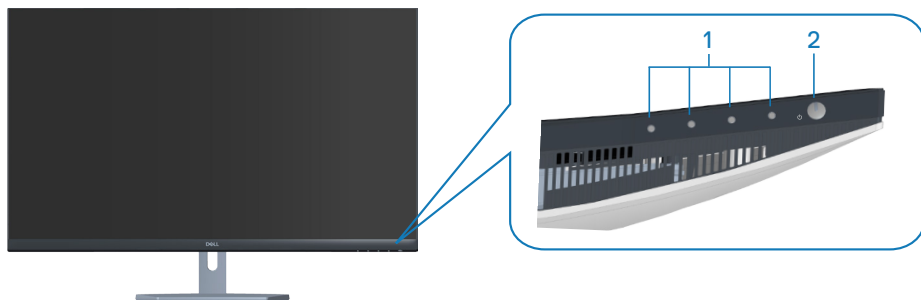
- Видима область дисплею 80,13 см (31,5 дюйма) (вимірюється по діагоналі).
- Роздільна здатність 1920 x 1080 із підтримкою повноекранного відображення для нижчих роздільних здатностей.
- AMD FreeSync™ – технологія, яка мінімізує графічні спотворення, такі як розрив екрана та перебої для більш плавного відтворення ігор.
- Підтримує 48–75 Гц (HDMI) у режимі FreeSync.
- Підтримує лінійний аудіовихід для підключення зовнішнього динаміка або сабвуфера.
- Кольорова палітра 99% sRGB (типова).
- Цифрове підключення через HDMI.
- Екранне меню (Меню OSD) для зручності налаштування та оптимізації екрана.
- Знімна підставка та монтажні отвори 100 мм Асоціації стандартів відеоелектроніки (VESA™) для гнучких монтажних рішень.
- Функції нахилу.
- Слот замка блокування.
- ≤0,3 Вт в режимі очікування.
- Підтримує Dell Display Manager.
- Оптимізований перегляд для комфорту очей завдяки екрану без мерехтіння.

**⚠ ПОПЕРЕДЖЕННЯ.** Тривале випромінювання синього світла від монітора може призвести до пошкодження очей, зокрема до втоми, цифрового напруження очей тощо. Функція ComfortView призначена для зменшення кількості синього світла, яке випромінює монітор, та оптимізації перегляду для комфорту очей.



## Опис деталей та елементів керування

### Вигляд спереду

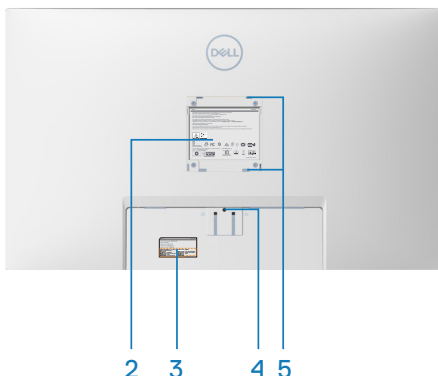
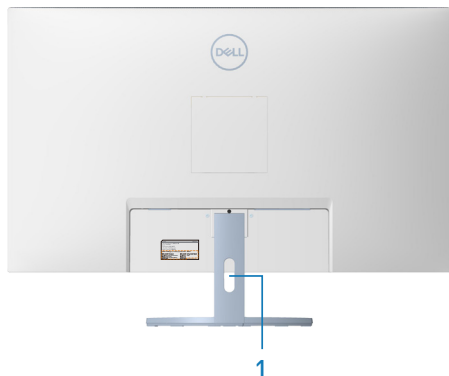


### Кнопки керування

Наклейка	Опис	Використання
1	Функціональні кнопки	Натискайте функціональні кнопки, щоб регулювати елементи екранного меню. (Докладніше про це див. <a href="#">Застосування кнопок керування</a> )
2	Кнопка Power On/Off (Ввімкнення / Вимкнення живлення) (з індикатором живлення)	Увімкнення та вимкнення монітора. Постійне біле світіння вказує на те, що монітор увімкнений і працює нормально. Блимаюче біле світло вказує на те, що монітор у режимі очікування.



## Вигляд ззаду



## Вигляд ззаду з підставкою монітора

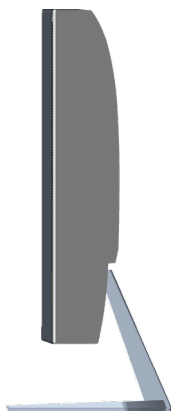
Наклейка	Опис	Використання
1	Отвір для впорядкування кабелів	Прокладіть кабелі через отвір, щоб упорядкувати їх.
2	Наклейка з регуляторною інформацією	Перелік регуляторних схвалень.
3	Регуляторна етикетка ( в тому числі штрихкод серійного номеру і етикетка сервісного ярлику)	Перелік регуляторних схвалень. Ця етикетка застосовується, якщо потрібно звернутись до Dell За технічною підтримкою. Сервісний ярлик — унікальний буквено-числовий ідентифікатор, що дозволяє спеціалістам Dell з обслуговування ідентифікувати апаратні компоненти вашого комп'ютера і отримати доступ до гарантійної інформації.
4	Кнопка від'єднання підставки	Для відокремлення підставки від монітора.



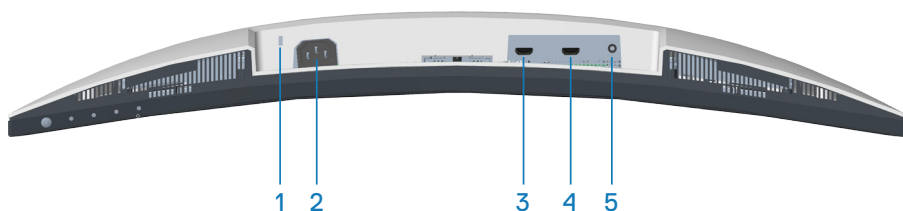
5	Монтажні отвори VESA (4)	Чотири монтажні отвори VESA (100 мм x 100 мм) розташовані за кришкою VESA; застосовуються для встановлення монітору на стіну за допомогою настінного кронштейну стандарту VESA. Див. <a href="#">Настінне кріплення (додатково)</a> .
---	--------------------------	---



## Вигляд збоку



## Вигляд знизу



### Вигляд знизу без підставки монітора

Наклейка	Опис	Використання
1	Слот замка блокування	Зabloкуйте монітор за допомогою спеціального захисного замка (купується окремо), щоб запобігти несанкціонованому переміщенню монітора. Див. <a href="#">Убезпечення монітора за допомогою кенсінгтонського замка (додатково)</a> .
2	Роз'єм живлення	Підключіть кабель живлення (постачається разом з монітором).
3	Порт HDMI1 1.4	Підключення до комп'ютера за допомогою кабелю HDMI.



<b>4</b>	Порт HDMI2 1.4	Підключення до комп'ютера за допомогою кабеля HDMI.
<b>5</b>	Порт лінійного аудіовиходу	Для підключення до зовнішнього динаміка або сабвуфера (купуються окремо).*

\*Порт лінійного аудіовиходу не підтримує навушники.




## Технічні характеристики монітора

<b>Модель</b>	<b>S3222HN</b>
Тип екрана	РК-дисплей з активною матрицею на TFT
Тип панелі	Вирівнювання по вертикалі
Видиме зображення	
Діагональ	801,30 мм (31,55 дюйма)
По горизонталі, активна площа	698,40 мм (27,50 дюйма)
По вертикалі, активна площа	392,85 мм (15,47 дюйма)
Площа	274366,44 мм <sup>2</sup> (425,27 дюйма <sup>2</sup> )
Первинна роздільна здатність і частота оновлення	1920 x 1080 при 60 Гц
Крок пікселів	0,36375 мм x 0,36375 мм
Пікселі на дюйм (PPI)	70
Кут огляду	
По горизонталі	178° (типовий)
По вертикалі	178° (типовий)
Вихідна яскравість	300 кд/м <sup>2</sup> (типовий)
Коефіцієнт контрастності	3000 до 1 (типовий)
Покриття екрану	SAG 40 %, 3H
Підсвічування	Система світлодіодного підсвічування країв





Час відгуку	<p>8 мс від сірого до сірого у режимі <b>Normal (Нормальний)</b></p> <p>5 мс від сірого до сірого у режимі <b>Fast (Швидкий)</b></p> <p>4 мс від сірого до сірого у режимі <b>Extreme (Екстремальний)</b></p> <p> <b>ПРИМІТКА.</b> Показник 4 мс від сірого до сірого досягається у режимі <b>Extreme (Екстремальний)</b>, щоб зробити менш помітним розмивання рухомих об'єктів і прискорити реакцію зображення. Проте, при цьому на зображенні можуть з'являтися малопомітні і помітні візуальні артефакти. Оскільки різні системи мають різні конфігурації, а різні користувачі мають різні потреби, тому в кожному разі слід підбирати конкретний зручний режим.</p>
Кривизна	Радіус 1800 мм (типовий)
Глибина кольору	16,7 млн кольорів (RGB 8-біт)
Кольорова палітра	99% sRGB (типовий)
Підключення	2 x HDMI 1.4 з HDCP 1.4 (1920 x 1080, до 75 Гц) 1 лінійний аудіовихід
Ширина рамки (від краю монітора до активної області)	
Згори	7,57 мм
Зліва/справа	7,61 мм
Знизу	24,35 мм
Регулювання	
Нахил	від -5° до 11°
Поворот	Незастосовно
Регулювання нахилу	Незастосовно
Сумісність диспетчера дисплеїв Dell	Функція Easy Arrange і інші ключові функції



Безпека	Слот блокувального замка (трос із замком купується додатково)
---------	---

### Технічні характеристики роздільної здатності

<b>Модель</b>	<b>S3222HN</b>
Діапазон сканування по горизонталі	30–83 кГц
Діапазон сканування по вертикалі	48–75 Гц
Максимальна попередньо встановлена роздільна здатність	1920 x 1080 при 75 Гц

### Підтримувані відеорежими

<b>Модель</b>	<b>S3222HN</b>
Можливості відображення відео	480p, 480i, 576p, 720p, 1080p, 576i, 1080i

 **ПРИМІТКА.** Монітор підтримує AMD FreeSync™.



## Попередньо встановлені режими відображення

Режим відображення	Частота горизонтальної розгортки (кГц)	Частота вертикальної розгортки (Гц)	Частота пікселізації (МГц)	Синхронізація полярності (горизонтальна / вертикальна)
VESA, 640 x 480	31,47	60,0	25,175	-/-
VESA, 640 x 480	37,5	75,0	31,5	-/-
VESA, 720 x 400	31,47	70,0	28,32	-/+
VESA, 800 x 600	37,88	60,0	40	+/+
VESA, 800 x 600	46,86	75,0	49,5	+/+
VESA, 1024 x 768	48,36	60,0	65	-/-
VESA, 1024 x 768	60,02	75,0	78,75	+/+
VESA, 1152 x 864	67,5	75,0	108	+/+
VESA, 1280 x 1024	63,98	60,0	108	+/+
VESA, 1280 x 1024	79,98	75,0	135	+/+
VESA, 1600 x 900	60	60	108	+/+
VESA, 1920 x 1080	67,5	60	148,5	+/+
VESA, 1920 x 1080	83,89	75	174,5	-/+



## Електричні характеристики

Модель	S3222HN
Вхідний відеосигнал	HDMI 1.4 (HDCP), 600 мВ для кожної диференційної лінії, вхідний імпеданс 100 Ом на диференційну пару
Вхідна напруга / частота / змінний струм	100 В змінного струму – 240 В змінного струму / 50 Гц або 60 Гц $\pm$ 3 Гц / 1,6 А (макс.)
Пусковий струм	120 В: 30 А (макс.) при 0 °С (холодний старт) 240 В: 60 А (макс.) при 0 °С (холодний старт)
Споживання енергії	0,3 Вт (Off Mode [Режим вимкнення]) <sup>1</sup> 0,3 Вт (Standby Mode [Режим очікування]) <sup>1</sup> 24 Вт (On mode [Режим увімкнення]) <sup>1</sup> 40 Вт (Max. [Режим максимум]) <sup>2</sup> 23 Вт (Pon) <sup>3</sup> 72,23 кВт год (TEC) <sup>3</sup>

<sup>1</sup> Як визначено в постановах комісії ЄС 2019/2021 та ЄС 2019/2013.

<sup>2</sup> Налаштування максимальної яскравості та контрастності.

<sup>3</sup> Pon: Споживання енергії в режимі On Mode (Режим увімкнення), виміряне за випробувальним методом Energy Star.

TEC: Сумарне енергоспоживання у кВт год, виміряне за випробувальним методом Energy Star

Цей документ носить лише інформаційний характер і відображає результати лабораторних досліджень. Ваш продукт може працювати по-різному, залежно від програмного забезпечення, компонентів і периферійних пристроїв, які ви замовили. У вас немає жодних зобов'язань оновлювати цю інформацію.

Відповідно, замовник не повинен покладатися на цю інформацію під час прийняття рішень щодо електричних допусків чи подібних. Не існує та не передбачається жодних гарантій щодо точності чи повноти.



## Фізичні характеристики

<b>Модель</b>	<b>S3222HN</b>
Тип сигнального кабелю	Цифровий: HDMI, 19 контактів
<b>Розміри (з підставкою)</b>	
Висота	511,46 мм (20,14 дюйма)
Ширина	709,22 мм (27,92 дюйма)
Глибина	208,87 мм (8,22 дюйма)
<b>Розміри (з підставкою)</b>	
Висота	424,77 мм (16,72 дюйма)
Ширина	709,22 мм (27,92 дюйма)
Глибина	64,29 мм (2,53 дюйма)
<b>Розміри підставки</b>	
Висота	195,50 мм (7,70 дюйма)
Ширина	267,15 мм (10,52 дюйма)
Глибина	208,87 мм (8,22 дюйма)
<b>Вага</b>	
Вага з упаковкою	13,67 кг (30,14 фунта)
Вага з зібраною підставкою та кабелями	9,37 кг (20,66 фунта)
Вага без підставки (без кабелів)	6,78 кг (14,95 фунта)
Вага зібраної підставки	2,31 кг (5,09 фунта)
Блиск передньої рамки	Блиск задньої рамки 2–4 одиниць блиску



## Характеристики щодо навколишнього середовища

<b>Модель</b>	<b>S3222HN</b>
<b>Стандарти відповідності</b>	
<ul style="list-style-type: none"><li>• Відповідає вимогам RoHS</li><li>• Монітор зі зменшеним вмістом бромованих вогнетривких домішок/ПВХ (Печатні плати виготовлено з ламінатів, які не містять бромованих вогнетривких домішок/ПВХ.).</li><li>• Скло без вмісту миш'яку і без вмісту ртуті лише для панелі.</li></ul>	
<b>Температура</b>	
Робоча	0°C – 40°C (32°F – 104°F)
Неробоча	<ul style="list-style-type: none"><li>• Зберігання: -20°C – 60°C (-4°F – 140°F)</li><li>• Перевезення: -20°C – 60°C (-4°F – 140°F)</li></ul>
<b>Вологість</b>	
Робоча	10% – 80% (без конденсації)
Неробоча	<ul style="list-style-type: none"><li>• Зберігання 10–90 % (без конденсації)</li><li>• Транспортування 10–90 % (без конденсації)</li></ul>
<b>Висота над рівнем моря</b>	
Робоча (максимальна)	5000 м (16400 футів)
Неробоча (максимальна)	12192 м (40000 футів)
<b>Тепловіддача</b>	<ul style="list-style-type: none"><li>• 136,80 ВТУ/год. (максимум)</li><li>• 82,08 ВТУ/год. (типово)</li></ul>



## Можливість використання Plug and play

Монітор можна встановити в будь-яку систему, сумісну з Plug and Play. Монітор автоматично подає комп'ютерній системі розширені ідентифікаційні дані відображення (EDID), використовуючи протоколи Display Data Channel (DDC), щоб система могла налаштуватися та оптимізувати параметри монітора. Більшість моніторів установлюються автоматично, за бажанням можна вибрати різні налаштування. Докладніші відомості про змінення налаштувань монітора див. [Робота з монітором](#).



## Якість РК-монітора та політика щодо пікселів

У процесі виготовлення РК-монітора трапляються випадки, коли один або кілька пікселів фіксуються в незмінному стані. Їх складно побачити, і це не впливає на якість або зручність використання дисплея. Докладніші відомості про політику Dell щодо якості моніторів і пікселів див. на веб-сайті підтримки Dell [www.dell.com/pixelguidelines](http://www.dell.com/pixelguidelines).



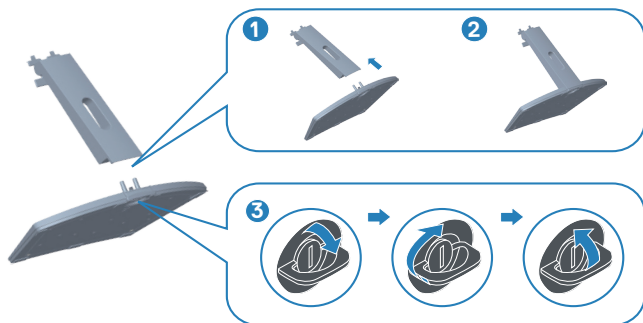
# Налаштування монітора

## Кріплення підставки

-  **ПРИМІТКА:** Підставка від'єднується, коли монітор відвантажуються із заводу.
-  **ПРИМІТКА:** Наступні кроки застосовуються до підставки, що постачається разом з монітором. При встановленні підставки від сторонніх виробників див. документацію, що постачається разом із підставкою.

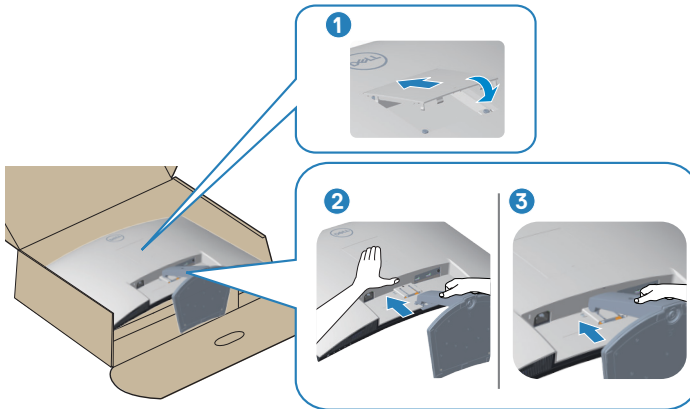
Щоб прикріпити підставку до монітора, виконайте такі дії:

1. Дотримуйтесь інструкцій на клапанах пакувальної коробки, щоб зняти підставку з верхньої подушки, яка її закріплює.
2. Приєднайте основу підставки до подовжувача підставки.
3. Відкрийте ручку гвинта на основі підставки і затягніть гвинт, щоб зафіксувати подовжувач на основі підставки.
4. Закрийте ручку гвинта.

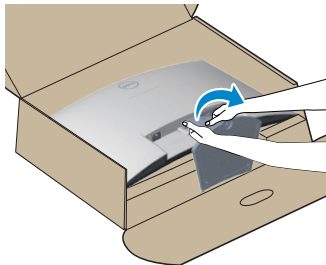




5. Встановіть кришку на область VESA, натисніть і щільно вставте. Вставте лапки зібраної підставки у відповідні отвори на моніторі й притисніть зібрану підставку до кляцання, щоб вона встала на місце.



6. Тримайте монітор у вертикальному положенні.



## Під'єднання монітора

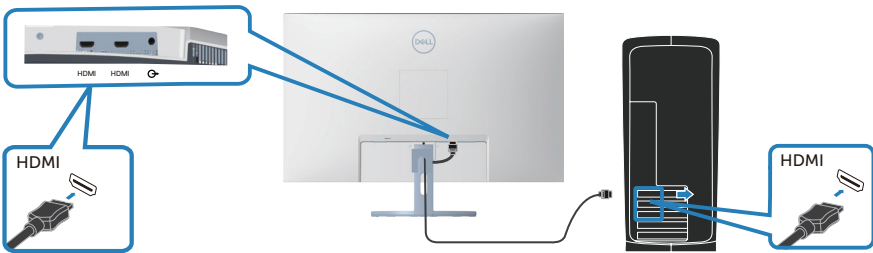
**⚠ УВАГА!** Перш ніж виконувати будь-які процедури, описані в цьому розділі, прочитайте [Інструкції з техніки безпеки](#).

**📌 ПРИМІТКА:** Не під'єднуйте всі кабелі до монітора одночасно. Рекомендується прокласти кабелі через отвір для впорядкування кабелів, перш ніж під'єднувати їх до монітора.

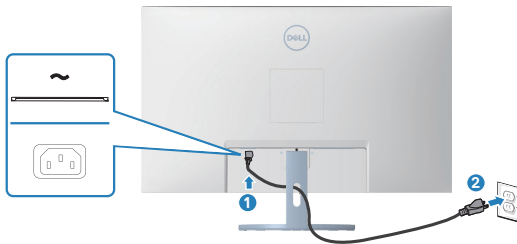
Під'єднання монітора до комп'ютера

1. Вимкніть комп'ютер і від'єднайте кабель живлення.
2. Під'єднайте кабель HDMI до монітора та комп'ютера.

### Під'єднання кабелю HDMI



3. Підключіть кабелі живлення комп'ютера та монітора до розетки поблизу.

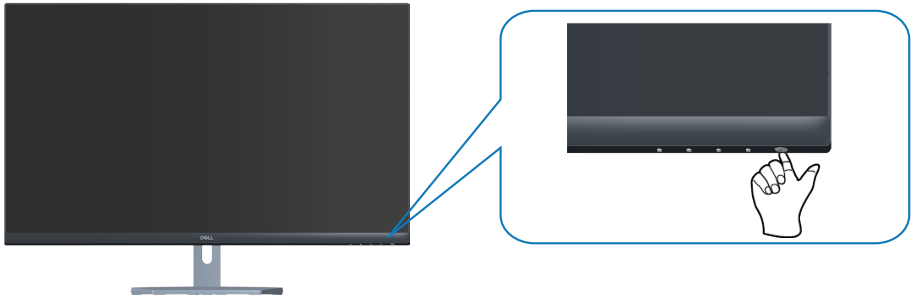


## Упорядкування кабелів

Використовуйте отвір для впорядкування кабелів, щоб упорядкувати кабелі, під'єднані до монітора.



### 4. Увімкніть монітор.



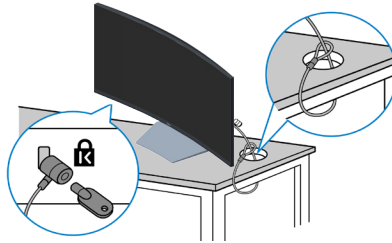
## Убезпечення монітора за допомогою кенсінгтонського замку (додатково)

Щоб монітор випадково не впав, його можна закріпити за допомогою кенсінгтонського захисного замку на нерухомому об'єкті, здатному витримати вагу монітора.

Слот для замка безпеки розташований на моніторі знизу. (Див. [Слот замка блокування](#))

Докладніше про застосування кенсінгтонського замку (що купується окремо) див. у документації, що постачається разом із замком.

Прикріпіть монітор до столу за допомогою кенсінгтонського замку.



**ПРИМІТКА.** Малюнок наведено лише для ілюстрації. Вигляд замка може відрізнятися від наведеного.

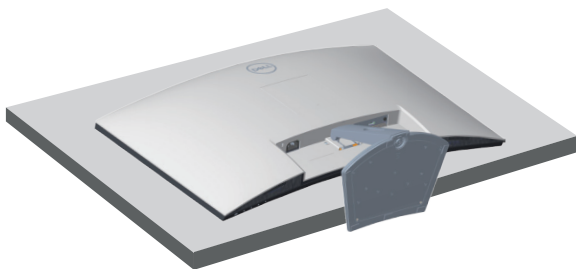


## Зняття підставки

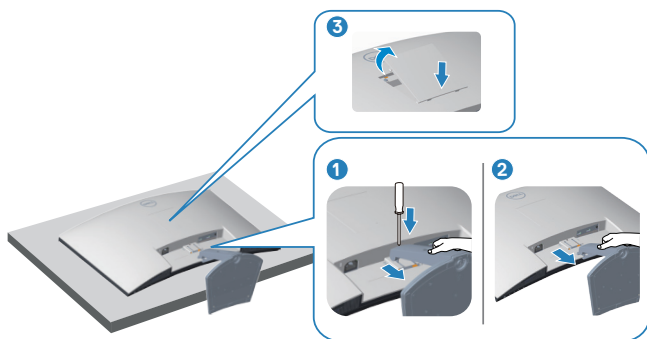
- **ПРИМІТКА.** Щоб запобігти подряпинам на екрані під час зняття підставки обов'язково покладіть монітор на м'яку чисту поверхню.
- **ПРИМІТКА.** Наступні кроки застосовуються лише до підставки, що постачається разом з монітором. При встановленні підставки від сторонніх виробників див. документацію, що постачається разом із підставкою.

Зняття підставки.

1. Покладіть монітор на м'яку тканину або подушку на краю столу.



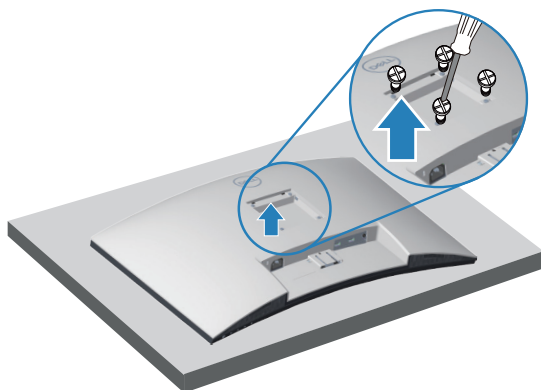
2. За допомогою викрутки натисніть і втримуйте кнопку від'єднання підставки, а потім від'єднайте зібрану підставку від дисплея. Натисніть кришку VESA, а потім зніміть її.



3. Від'єднайте зібрану підставку та зніміть її з монітора.




### Настінне кріплення (додатково)



(Розмір гвинта: M4 x 10 мм).

Зверніться до інструкцій, що входять до комплекту постачання настінного кріплення, сумісного з VESA.


1. Покладіть монітор на м'яку тканину або подушку на краю столу.
2. Зніміть підставку. Див. [Зняття підставки](#).
3. Зніміть чотири гвинти, що кріплять задню кришку дисплею.
4. Прикріпіть монтажний кронштейн із набору для настінного кріплення до дисплея.
5. Щоб встановити монітор на стіні, дотримуйтесь інструкцій, які додаються до комплекту настінного кріплення.

 **ПРИМІТКА.** Для використання лише з кронштейнами для настінного кріплення UL, CSA або GS із мінімальною здатністю витримувати вагу / навантаження 27,12 кг.



# Робота з монітором

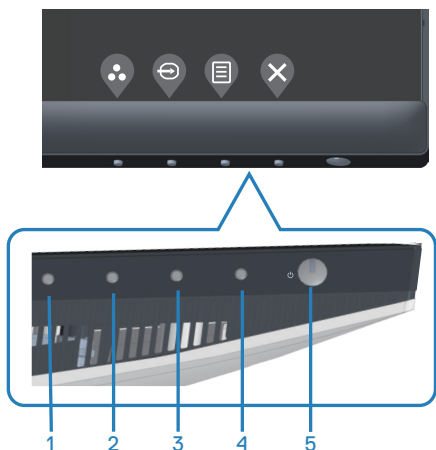
## Увімкнення живлення монітора

Натисніть кнопку , щоб увімкнути монітор.





## Застосування кнопок керування

За допомогою кнопок у нижній частині монітора можна регулювати налаштування зображення.



## Кнопки керування

У таблиці нижче описано кнопки керування:

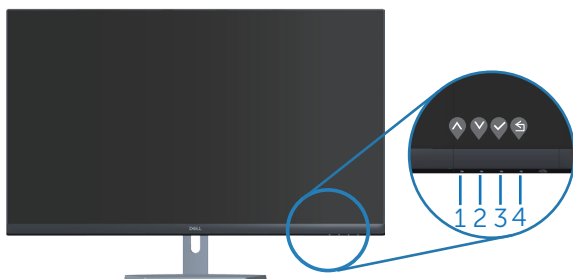
Кнопки керування	Опис
1  Shortcut key/Presets Modes (Клавіша швидкого доступу / Попередньо встановлені режими)	Використовуйте цю кнопку для вибору зі списку попередньо встановлених режимів.
2  Shortcut key/Input Source (Клавіша швидкого доступу / Джерело вхідного сигналу)	Натисніть цю кнопку, щоб вибрати джерело вхідного сигналу.
3  Menu (Меню)	За допомогою кнопки <b>Menu (Меню)</b> можна запустити екранне меню (OSD) і вибрати меню OSD. Див. <a href="#">Доступ до меню OSD</a> .
4  Exit (Вихід)	За допомогою цієї кнопки можна повернутися до головного меню або вийти з головного меню екранного меню.
5  Power (Живлення) (зі світловим індикатором живлення)	Увімкнення та вимкнення монітора. Постійне біле світіння вказує на те, що монітор увімкнений і працює нормально. Блимаюче біле світло вказує на те, що монітор у режимі очікування.









## Керування екранним меню (OSD)

Використовуйте кнопки в нижній частині монітора, щоб регулювати налаштування зображення.




	Кнопки керування	Опис
1	 Угору	За допомогою кнопки <b>Угору</b> можна збільшити значення або перейти вище в меню.
2	 Униз	За допомогою кнопки <b>Униз</b> зменшують значення або переходять нижче в меню.
3	 ОК	За допомогою кнопки <b>ОК</b> можна підтвердити вибір у меню.
4	 Назад	Використовуйте кнопку <b>Назад</b> , щоб повернутися до попереднього меню.














# Використання екранного меню (OSD)

## Доступ до меню OSD


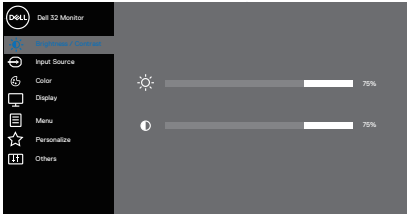






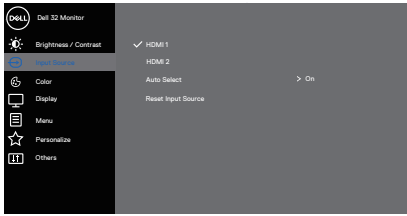

**ПРИМІТКА.** Будь-які внесені вами зміни автоматично зберігаються, коли ви переходите в інше меню, виходите з екранного меню чи очікуєте на автоматичне закриття екранного меню.

1. Натисніть кнопку , щоб відобразити головне меню екранного меню.




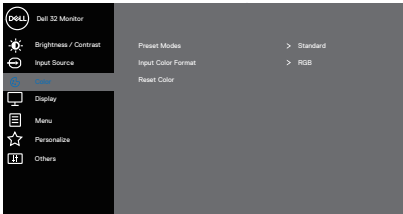


2. Натискайте кнопки  і  для переміщення між налаштуваннями параметрів. Під час переміщення від однієї піктограми до іншої параметр виділяється.
3. Натисніть кнопку  або , або  один раз, щоб активувати виділену опцію.
4. Натискайте кнопки  і , щоб вибрати потрібний параметр.
5. Натисніть кнопку  і натискайте кнопки  і  відповідно до вказівників у меню, щоб внести необхідні зміни.
6. Виберіть , щоб повернутися до попереднього меню, або , щоб прийняти та повернутися до попереднього меню.



Пікто- грама	Меню та підменю	Опис
	<b>Brightness/ Contrast</b> (Яскравість / Контраст- ність)	<p>У цьому меню можна активувати регулювання яскравості / контрастності.</p>  <p style="text-align: right;">  </p>
	<b>Brightness</b> (Яскравість)	<p>Яскравість регулює яскравість підсвічування. Натисніть кнопку , щоб збільшити яскравість, або кнопку , щоб зменшити яскравість (мін. 0 / макс. 100).</p>
	<b>Contrast (Контрастність)</b>	<p>Спочатку відрегулюйте яскравість, а потім регулюйте контрастність, лише якщо необхідне подальше регулювання.</p> <p>Натисніть кнопку , щоб збільшити контрастність, або кнопку , щоб зменшити контрастність (мін. 0 / макс. 100).</p> <p>Функція <b>contrast (контрастності)</b> регулює величину різниці між темрявою та освітленістю на екрані монітора.</p>
	<b>Input Source</b> (Джерело вхідного сигналу)	<p>У меню джерела вхідного сигналу можна вибирати джерела відеосигналів, які може бути підключено до монітора.</p>  <p style="text-align: right;">  </p>





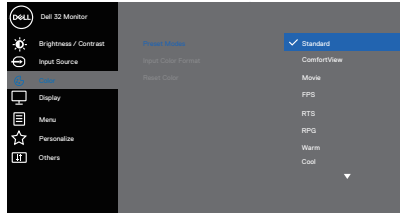
	<b>HDMI 1</b>	Виберіть вхід HDMI 1 в разі використання роз'єму HDMI 1. Натисніть  , щоб вибрати джерело вхідного сигналу HDMI.
	<b>HDMI 2</b>	Виберіть вхід HDMI 2 в разі використання роз'єму HDMI 2. Натисніть  , щоб вибрати джерело вхідного сигналу HDMI.
	<b>Auto Select (Автоматичний вибір)</b>	Виберіть <b>Auto Select (Автоматичний вибір)</b> , щоб виконати пошук джерел вхідних сигналів.
	<b>Reset Input Source (Скинути джерело вхідного сигналу)</b>	Виберіть цей параметр, щоб відновити джерело вхідного сигналу за замовчуванням.
	<b>Color (Колір)</b>	Використовуйте «Колір», щоб налаштувати режим параметрів кольору. 



<b>Preset Modes (Попередньо встановлені режими)</b>	<p>Під час вибору параметра <b>Preset modes (Попередньо встановлені режими)</b> можна вибрати зі списку <b>Standard (Стандартний), ComfortView, Movie (Фільм), FPS, RTS, RPG, Warm (Теплі), Cool (Холодні)</b> або <b>Custom Color (Індивідуальний колір)</b>.</p> <ul style="list-style-type: none"><li>• <b>Standard (Стандартний)</b>: Завантажує налаштування кольорів монітора за замовчуванням. Це попередньо встановлений режим за замовчуванням.</li><li>• <b>ComfortView</b>: Знижує рівень синього світла, що випромінюється з екрана, щоб зробити перегляд комфортнішим для очей.</li><li>• <b>Movie (Фільм)</b>: Завантажує налаштування кольорів, які ідеально підходять для перегляду фільмів.</li><li>• <b>FPS</b>: Завантажує налаштування кольорів, які ідеально підходять для ігор Шутер від першої особи.</li><li>• <b>RTS</b>: Завантажує налаштування кольорів, які ідеально підходять для стратегічних ігор в реальному часі.</li><li>• <b>RPG</b>: Завантажує налаштування кольорів, ідеальні для рольових ігор.</li><li>• <b>Warm (Теплі)</b>: Підвищує температуру кольору. Екран стає теплішим із червоним / жовтим відтінком.</li><li>• <b>Cool (Холодні)</b>: Знижує температуру кольору. Екран стає холоднішим із блакитним відтінком.</li><li>• <b>Custom Color (Індивідуальні кольори)</b>: Дає змогу налаштувати кольори вручну.</li></ul>
---	--



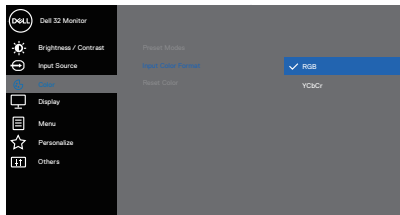
Натисніть кнопки  і , щоб відрегулювати значення трьох кольорів (R, G, B) і створити власний готовий колірний режим.





### Input Color Format (Формат вхідного кольору)


Дозволяє встановити режим відеовиходу на:


- **RGB**: Виберіть цей параметр, якщо монітор під'єднано до комп'ютера або медіаплеєра з підтримкою RGB.
- **YCbCr**: Виберіть цю опцію, якщо ваш медіаплеєр підтримує лише вихід YCbCr.




### Hue (Тон)



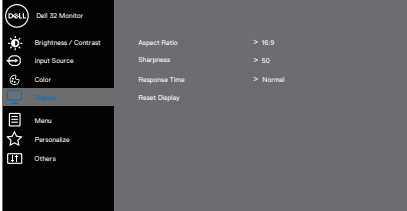
Ця функція зсуває колір відеозображення в бік зеленого або пурпурного. Застосовується для регулювання бажаного тілесного кольору. За допомогою кнопок  і  регулюйте тон від 0 до 100.

Щоб посилити барвистість відеозображення, натисніть .


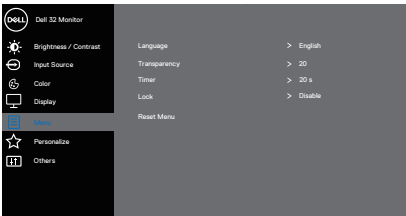








Щоб посилити монохромність відеозображення, натисніть .

 **ПРИМІТКА:** Регулювання Hue (Тон) доступне, лише якщо вибрано режим **Movie (Фільм)**, **FPS**, **RTS** або **RPG**.



	<p><b>Saturation (Насиченість)</b></p>	<p>Ця функція регулює насиченість кольору відеозображення. Натискайте кнопки ▲ або ▼, щоб налаштувати насиченість від 0 до 100.</p> <p>Щоб посилити барвистість відеозображення, натисніть ▲.</p> <p>Щоб посилити монохромність відеозображення, натисніть ▼.</p> <p> <b>ПРИМІТКА: Регулювання Saturation (Насиченість) доступне, лише якщо вибрано режим Movie (Фільм), FPS, RTS або RPG.</b></p>
	<p><b>Reset Color (Скинути колір)</b></p>	<p>Дає змогу скинути кольори монітора до заводських налаштувань за замовчуванням.</p>
	<p><b>Display (Відображення)</b></p>	<p>Використовуйте параметр <b>display (Відображення)</b>, щоб налаштувати зображення.</p>  <p style="text-align: right;">▲ ▼ ▶ ✕</p>
	<p><b>Aspect Ratio (Співвідношення сторін)</b></p>	<p>Налаштування формату зображення: 16:9, 4:3 або 5:4є</p>
	<p><b>Sharpness (Чіткість)</b></p>	<p>Ця функція може зробити зображення чіткішим або м'якшим. Натискайте кнопки ▲ або ▼, щоб налаштувати чіткість від 0 до 100.</p>
	<p><b>Response Time (Час відгуку)</b></p>	<p>Користувач може вибрати Normal (Звичайний), Fast (Швидкий) або Extreme (Екстремальний).</p>
	<p><b>Reset Display (Скинути дисплей)</b></p>	<p>Скидання всіх параметрів дисплею до заводських налаштувань за замовчуванням.</p>



	<b>Меню (Меню)</b>	<p>Виберіть цю опцію, щоб відрегулювати такі налаштування екранного меню, як мова, тривалість часу, протягом якого меню залишається на екрані, тощо.</p>  <p style="text-align: right;">     </p>
	<b>Language (Мова)</b>	<p>Варіанти Language (Мова) встановлюють для екранного меню одну з восьми мов (англійську, іспанську, французьку, німецьку, португальську, бразильську, російську, спрощену китайську чи японську).</p>
	<b>Transparency (Прозорість)</b>	<p>Виберіть цей параметр, щоб змінити прозорість меню від 0 до 100, натискаючи кнопки  і .</p>
	<b>Timer (Таймер)</b>	<p>OSD hold time (Час утримання екранного меню): задає тривалість часу, протягом якого екранне меню залишатиметься активним після останнього натискання кнопки.</p> <p>Натискайте кнопки  або , щоб налаштувати повзунок із кроком в 1 секунду, на значення від 5 до 60 секунд.</p>
	<b>Lock (Блокування)</b>	<p>Контролює доступ користувача до регулювання. Доступні такі налаштування: кнопки меню, кнопка живлення, кнопки меню + живлення, відключити.</p>
	<b>Reset Menu (Скинути меню)</b>	<p>Скидання всіх параметрів екранного меню до попередньо встановлених заводських налаштувань.</p>

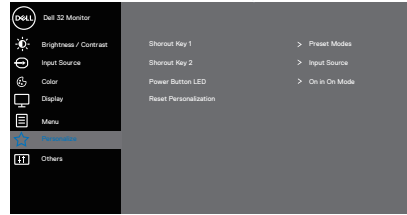






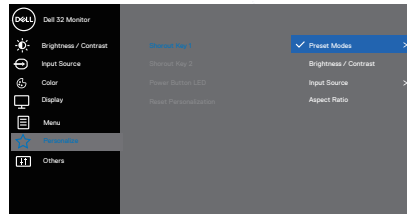
## Personalize (Персоналізація)

Виберіть цей параметр, щоб налаштувати параметри персоналізації.



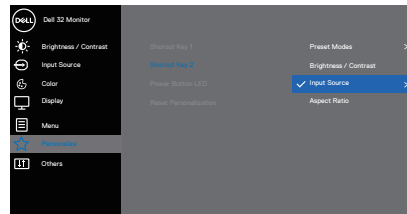
## Shortcut Key 1 (Швидка клавша 1)

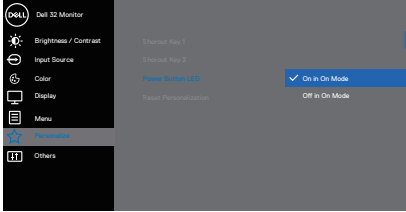
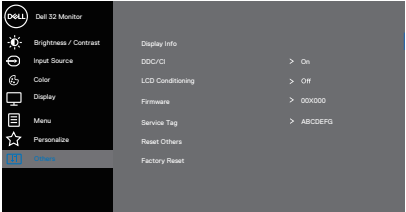
Preset Modes (Попередньо встановлені режими), Brightness/Contrast (Яскравість / Контрастність), Input Source (Джерело вхідного сигналу), Aspect Ratio (Співвідношення сторін), щоб налаштувати швидку клавшу 1.



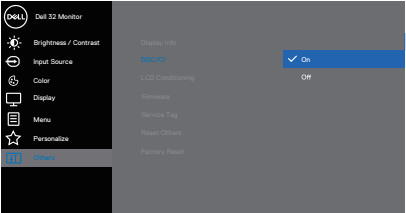
## Shortcut Key 2 (Швидка клавша 2)

Preset Modes (Попередньо встановлені режими), Brightness/Contrast (Яскравість / Контрастність), Input Source (Джерело вхідного сигналу), Aspect Ratio (Співвідношення сторін), щоб налаштувати швидку клавшу 2.




	<p><b>Power Button LED (Світлодіодний індикатор живлення)</b></p>	<p>Дає змогу налаштувати стан світлодіодного індикатора живлення як <b>On in On Mode (Увімк. в режимі увімкнення)</b> або <b>Off in On Mode (Вимк. в режимі увімкнення)</b> для економії енергії.</p>  <p style="text-align: right;">▲ ▼ ✓ ✎</p>
	<p><b>Reset Personalization (Скидання персоналізації)</b></p>	<p>Скидання всіх налаштувань у меню персоналізації до значень за замовчуванням.</p>
<p>⬇ ⬆</p>	<p><b>Others (Інші)</b></p>	<p>Цю опцію вибирають для регулювання налаштувань OSD, наприклад, DDC/CI, LCD conditioning тощо.</p>  <p style="text-align: right;">▲ ▼ &gt; ✎</p>



<p><b>Display Info</b> (Відображення інформації)</p>	<p>Відображаються поточні налаштування монітору.</p> 
<p><b>DDC/CI</b></p>	<p>DDC / CI (канал даних відображення / командний інтерфейс) дає змогу регулювати параметри монітора (яскравість, баланс кольорів тощо) за допомогою програмного забезпечення на вашому комп'ютері.</p> <p>Цю функцію можна заборонити, вибравши Off (Вимк.).</p> <p>Увімкніть цю функцію, вибравши «on» (увімк.) для найкращого користувацького сприйняття та оптимальної роботи монітора.</p> 
<p><b>LCD Conditioning</b> (Покращення РК-екрана)</p>	<p>Допомагає зменшити незначні прояви залишкового зображення. Залежно від ступеня прояву залишкового зображення для запуску програми може знадобитися деякий час. Щоб запустити функцію LCD conditioning, виберіть on (увімк.).</p>
<p><b>Firmware (Мікропрограмне забезпечення)</b></p>	<p>Відображається версія мікропрограмного забезпечення дисплею.</p>



	<b>Service Tag (Сервісний ярлик)</b>	Відображає номер сервісного ярлику дисплею. Сервісний ярлик — унікальний буквено-числовий ідентифікатор, що дозволяє Dell ідентифікувати технічні характеристики продукту і отримати доступ до гарантійної інформації.  <b>ПРИМІТКА: Сервісний ярлик надрукований також на етикетці, розташованій на зворотньому боці кришки.</b>
	<b>Reset Others (Скинути інші)</b>	Скидання всіх налаштувань у меню Others (Інші) до попередньо встановлених заводських значень.
	<b>Factory Reset (Заводські налаштування)</b>	Усі попередньо встановлені значення відновлюються до заводських налаштувань за замовчуванням.

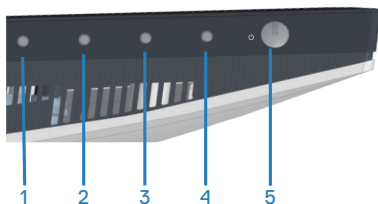
 **ПРИМІТКА.** Ваш монітор має вбудовану функцію автоматичного калібрування яскравості для компенсації старіння світлодіодів.



## Блокування кнопок меню і живлення

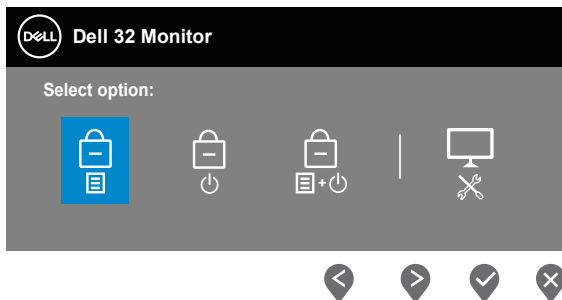
Блокує доступ користувачів до налаштувань екранного меню OSD на дисплеї.

За замовчуванням кнопка меню і живлення відключена.



Щоб відкрити меню блокування, натисніть і утримуйте кнопку **Exit (Вихід)** (кнопка 4) протягом 4 секунд. Меню блокування відкривається у правому нижньому кутку екрану.

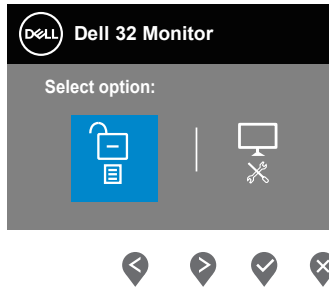
**ПРИМІТКА.** Цим способом можна викликати меню блокування, коли кнопки меню і живлення не заблоковані.







Щоб відкрити меню розблокування, натисніть і утримуйте кнопку **Exit (Вихід)** (кнопка 4) протягом 4 секунд. Меню розблокування відкривається у правому нижньому кутку екрану.


**ПРИМІТКА.** Цим способом можна викликати меню розблокування, коли кнопки меню і живлення заблоковані.






Є три варіанти блокування.

	Меню	Опис
1	Menu Buttons (Кнопки меню) 	Якщо вибрано <b>Menu Buttons (Кнопки меню)</b> , налаштування екранного меню OSD міняти не можна. Блокуються усі кнопки, крім кнопки живлення.
2	Power Button (Кнопка живлення) 	Якщо вибрано <b>Power Button (Кнопка живлення)</b> , дисплей неможливо вийняти кнопкою живлення.
3	Menu + Power Buttons (Кнопки меню + живлення) 	Якщо вибрано <b>Menu + Power Buttons (Кнопки меню + живлення)</b> , налаштування екранного меню OSD міняти не можна, а кнопку живлення заблоковано.
4	Вбудована діагностика 	Детальну інформацію див. у <a href="#">Built-in Diagnostics (Вбудована діагностика)</a> .


 **ПРИМІТКА:** Щоб відкрити меню блокування або розблокування, натисніть і утримуйте кнопку виходу (кнопка 4) протягом 4 секунд.



У наведених нижче сценаріях в центрі екрану з'являється значок :

- Натиснута кнопку Вгору (кнопка 1), кнопка Униз (кнопка 2), кнопка меню (кнопка 3) або кнопка виходу (кнопка 4). Це вказує на те, що кнопки екранного меню заблоковані.
- Кнопка живлення (кнопка 5) натиснута. Це вказує на те, що кнопка живлення заблокована.
- Натиснута будь-яка з п'яти кнопок. Це вказує на те, що кнопки екранного меню і кнопка живлення заблоковані.

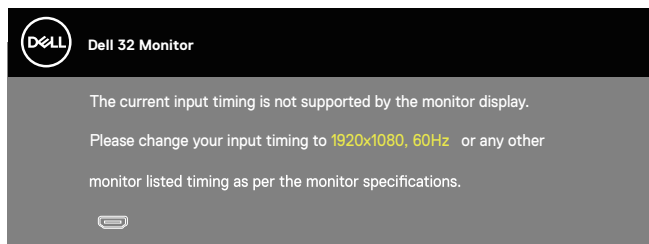
### **Розблокування кнопок меню OSD і кнопки живлення:**

1. Натисніть і утримуйте кнопку виходу (кнопка 4) протягом 4 секунд. Відкриється меню розблокування.
2. Щоб розблокувати кнопки на дисплеї, виберіть значок розблокування .



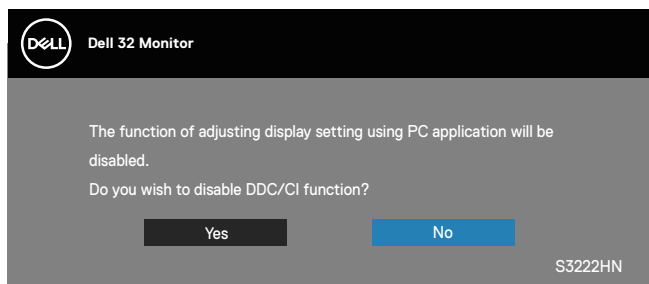
## Попереджувальні повідомлення екранного меню

Якщо монітор не підтримує певний режим роздільної здатності, відображається таке повідомлення:

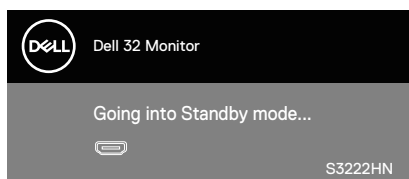


Воно означає, що монітор не може синхронізуватися з сигналом, який він отримує від комп'ютера. Див. [Технічні характеристики роздільної здатності](#), щоб отримати відомості про діапазони частот горизонтальної та вертикальної розгортки, доступні для цього монітора. Рекомендований режим: 1920 x 1080.

Перед вимиканням функції **DDC/CI** відобразиться таке повідомлення:

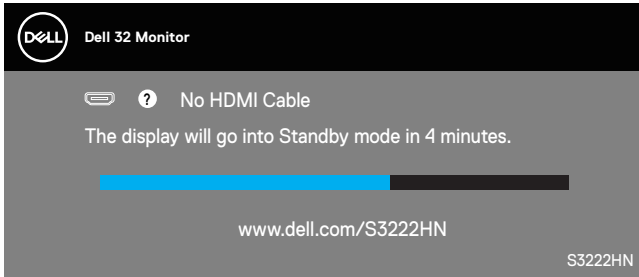


Під час переходу монітора в **Standby Mode (Режим очікування)** відображається таке повідомлення:

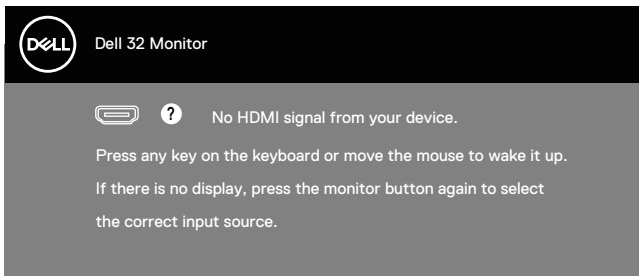




Якщо кабель HDMI не під'єднано, спливає діалогове вікно, показане нижче. Монітор перейде у Standby Mode (Режим очікування) через 4 хв., якщо його залишити в такому стані.



Екранне меню працює лише в звичайному режимі роботи. Якщо в Standby Mode (Режим очікування) натиснути будь-яку кнопку, відобразиться таке повідомлення:



Активуйте комп'ютер і монітор, щоб отримати доступ до екранного меню.



## Налаштування максимальної роздільної здатності

Щоб налаштувати для цього монітора максимальну роздільну здатність, виконайте такі дії:

В ОС Windows® 8, Windows® 8.1:

1. Тільки у Windows 8 і Windows 8.1 виберіть плитку робочого столу, щоб перемкнутись на класичний робочий стіл.
2. Клацніть правою кнопкою миші на робочому столі та виберіть **Screen resolution (Роздільна здатність екрана)**.
3. Клацніть розкритий список роздільної здатності та виберіть **1920 x 1080**.
4. Натисніть **ОК**.

У Windows® 10:

1. Клацніть правою кнопкою миші на робочому столі та виберіть **Display settings (Налаштування відображення)**.
2. Виберіть **Advanced display settings (Розширені налаштування відображення)**.
3. Натисніть розкритий список **Choose display (Вибрати дисплей)** та оберіть необхідний номер дисплея.
4. Клацніть **Display adapter properties (Властивості адаптера дисплею)**.
5. Натисніть **List All Modes (Список усіх режимів)** у новому спливаючому вікні й виберіть розширення **1920 x 1080**.
6. Натисніть **ОК**.

Якщо варіант **1920 x 1080** відсутній, можливо, потрібно оновити графічний драйвер. Залежно від комп'ютера виконайте одну з таких процедур:

Якщо у вас настільний або портативний комп'ютер Dell:

- Відкрийте веб-сторінку [www.dell.com/support](http://www.dell.com/support), введіть сервісний ярлик комп'ютера та завантажте найновіший драйвер для графічної карти.

Якщо у вас комп'ютер іншого виробника, відмінного від Dell (настільний або портативний):

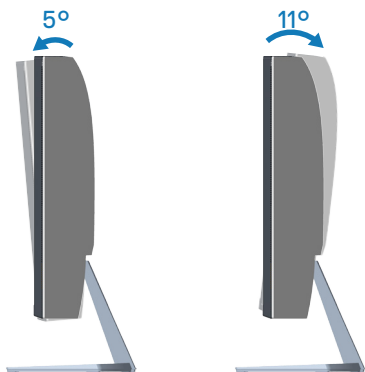
- Перейдіть на веб-сайт підтримки свого комп'ютера та завантажте найновіші графічні драйвери.
- Перейдіть на веб-сайт відеокарти комп'ютера та завантажте найновіші графічні драйвери.



## Користування функцією регулювання нахилу

- ПРИМІТКА. Ці значення застосовуються лише для підставки, що постачається разом з цим монітором. При встановленні будь-якої іншої підставки див. документацію, що постачається разом із нею.

### Регулювання нахилу



- ПРИМІТКА. Підставка від'єднується, коли монітор відвантажується із заводу.



# Ергономіка

**△ УВАГА. Неправильне або надто тривале користування клавіатурою може спричинити травмування.**

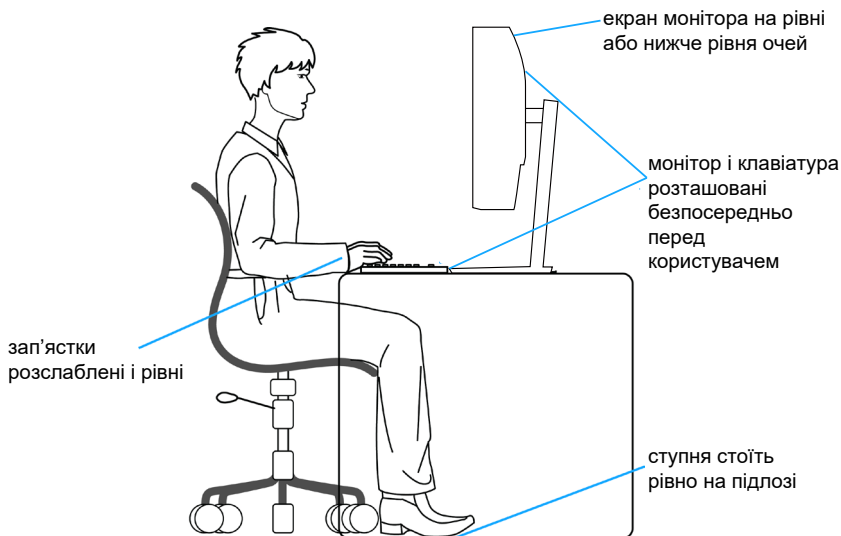
**△ УВАГА. Тривале спостереження екрану монітора може викликати втому очей.**

Заради комфортної та ефективної роботи за комп'ютером дотримуйтесь наведених нижче рекомендацій:

- Розмістіть комп'ютер так, щоб монітор і клавіатура під час роботи були безпосередньо перед вами. Для зручного розміщення клавіатури у продажу є спеціальні полиці.
- Щоб зменшити ризик перенапруження очей та болю в шиї / руці / спині / плечі внаслідок тривалого використання монітора, ми пропонуємо вам таке:
  1. Установіть екран на відстані 50–70 см (20–28 дюймів) від очей.
  2. Часто моргайте, щоб зволожувати очі або змочуйте очі водою після тривалого використання монітора.
  3. Регулярно робіть часті перерви (як мінімум на 20 хвилин) кожні 2 години.
  4. Під час перерв відводьте погляд від монітора й дивіться на віддалений предмет на відстані 20 футів протягом принаймні 20 секунд.
  5. Розтягуйтеся, щоб зняти напругу в області шиї, рук, спини та плечей під час перерв.
- Переконайтесь, що коли ви сидите перед монітором, екран монітора розташований на рівні очей або трохи нижче.
- Відрегулюйте нахил монітора, контрастність і яскравість.
- Відрегулюйте навколишнє освітлення (верхнє світло, настільні лампи штори і жалюзі на вікнах поблизу вас) так, щоб мінімізувати відбитки і відблиски на екрані монітора.
- Використовуйте крісло з достатньою підтримкою попереку.
- Під час користування клавіатурою і мишею тримайте передпліччя горизонтально, а кисті рук у нейтральному зручному положенні.
- Обов'язково залиште місце для відпочинку рук під час користування клавіатурою і мишею.



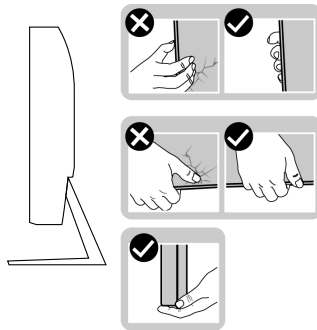
- Плечі мають знаходитись у природному положенні.
- Переконайтесь, що ступні спираються на підлогу усією поверхнею.
- Під час сидіння слідкуйте за тим, щоб вага ніг приходилась на ступні, а не на передню частину сидіння. Відрегулюйте висоту стільця або за необхідності застосуйте підставку для ніг, щоб підтримувати правильне положення тіла.
- Чергуйте різні види роботи. Намагайтесь так організувати роботу, щоб не доводилось надто довго працювати сидячи. Спробуйте працювати стоячи або через регулярні інтервали вставати і прогулюватись по приміщенню.
- Під столом не повинно бути жодних предметів і кабелів або шнурів живлення, які заважають комфортному сидінню чи загрожують небезпекою зачепитись за них і впасти.



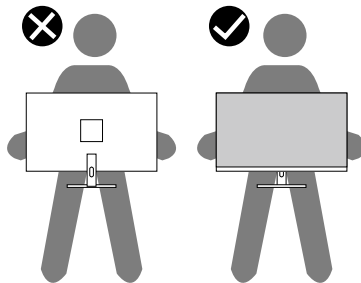
## Переміщення і транспортування дисплею

Щоб забезпечити безпечне поводження з монітором під час підняття і переміщення, дотримуйтесь наведених нижче вказівок:

- Перед тим, як перемістити або підняти монітор, вимкніть комп'ютер і монітор.
- Від'єднайте від монітора всі кабелі.
- Покладіть монітор до оригінальної коробки з оригінальними пакувальними матеріалами.
- Міцно тримайте монітор знизу і збоку, не застосовуючи надмірного тиску під час підйому або переміщення монітора.

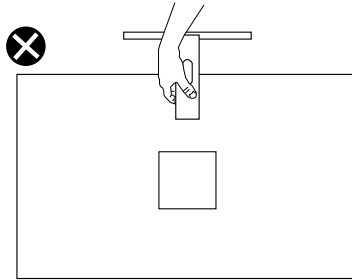


- Піднімаючи або пересуваючи монітор, переконайтеся, що екран звернений убік від вас, і не натискайте на область дисплея, щоб уникнути подряпин і пошкоджень.



- Під час транспортування монітора уникайте раптових ударів і вібрацій.
- Піднімаючи і пересуваючи монітор, не перевертайте його догори дном, тримаючись за основу або подовжувач підставки. Це може призвести до випадкового пошкодження монітора або травми людей.





## Рекомендації з обслуговування

### Чищення монітора

- ⚠ **УВАГА!** Перед очищенням монітора від'єднайте кабель живлення від електричної розетки.
- ⚠ **УВАГА.** Прочитайте й дотримуйтеся [Інструкції з техніки безпеки](#), перш ніж очищувати монітор.

Щоб отримати найкращі результати, дотримуйтесь інструкцій із наведеного нижче списку під час розпакування, очищення чи роботи з монітором:

- Щоб очистити екран, злегка змочіть водою м'яку чисту тканину. Якщо можливо, використовуйте спеціальну тканину для очищення екрана чи розчин, призначений для антистатичного покриття. Не використовуйте бензол, розчинники, аміак, абразивні миючі засоби та стиснене повітря.
- Для очищення монітора використовуйте злегка змочену тканину. Не використовуйте миючі засоби, оскільки деякі з них залишають на моніторі молочну плівку.
- Якщо під час розпакування монітора ви помітили білий порошок, зітріть його тканиною.
- Поводьтеся з монітором обережно, оскільки монітори чорного кольору можуть подряпатися, і на ньому залишаться білі сліди потертостей.
- Щоб зберегти найкращу якість зображення на моніторі, використовуйте заставку, яка динамічно змінюється, і вимикайте монітор, коли він не використовується.



# Усунення несправностей

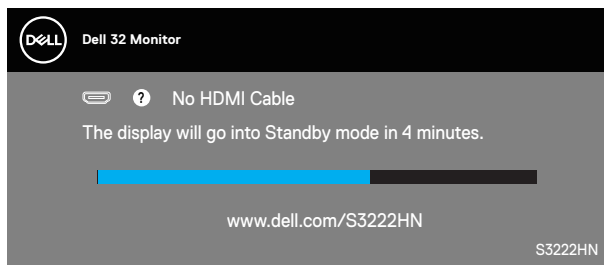
**⚠ УВАГА!** Перш ніж виконувати будь-які процедури, описані в цьому розділі, прочитайте [Інструкції з техніки безпеки](#).

## Самоперевірка

Ваш монітор оснащено функцією самоперевірки, яка дає змогу перевірити, чи монітор працює належним чином. Якщо монітор і комп'ютер під'єднано належним чином, але екран монітора залишається темним, запустіть самоперевірку монітора. Для цього виконайте такі дії:

1. Вимкніть комп'ютер і монітор.
2. Від'єднайте всі відеокабелі від монітора. Таким чином комп'ютер не буде задіяно.
3. Увімкніть монітор.

Якщо монітор працює належним чином, він виявляє відсутність сигналу, і відображається одне з наступних повідомлень. У режимі самоперевірки світлодіодний індикатор живлення продовжує світитися білим світлом.



**📌 ПРИМІТКА.** Це поле також з'являється під час нормальної роботи системи, якщо відеокабель від'єднано чи пошкоджено.

4. Вимкніть монітор і знову під'єднайте відеокабель; потім увімкніть комп'ютер і монітор.

Якщо після повторного підключення кабелів монітор залишається темним, перевірте контролер відео та комп'ютер.

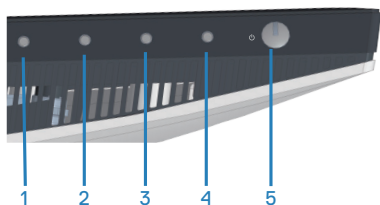




## Built-in Diagnostics (Вбудована діагностика)

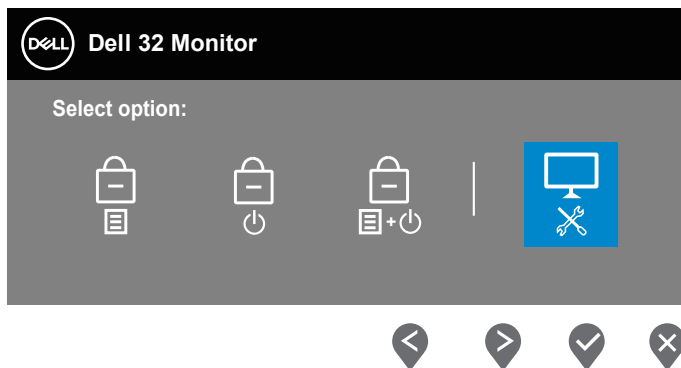
Ваш монітор оснащено вбудованим інструментом діагностики, який допомагає виявляти, чи аномалії на екрані є проблемою монітора, комп'ютера чи відеокарти.

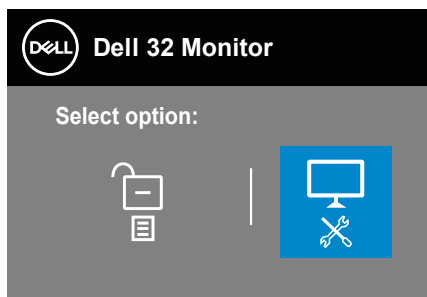
**ПРИМІТКА.** Вбудовану діагностику можна запустити лише тоді, коли відеокабель від'єднано від мережі, а монітор перебуває в режимі самоперевірки.



Щоб запустити вбудовану діагностику, виконайте такі дії:

1. Переконайтеся, що екран чистий (на поверхні екрана немає частинок пилу).
2. Від'єднайте відеокабелі від задньої панелі комп'ютера чи монітора. Після цього монітор перейде в режим самоперевірки.
3. Натисніть і утримуйте кнопку виходу (кнопка 4) протягом 4 секунд, щоб відкрити меню блокування/розблокування екранного меню.





4. Виберіть значок , щоб запустити вбудовану діагностику.
5. Уважно огляньте екран на наявність відхилень.
6. Ще раз натисніть кнопку Вгору (кнопка 1) на задній кришці. Колір екрана зміниться на сірий.
7. Огляньте екран на наявність відхилень.
8. Повторіть кроки 6 і 7, щоб перевірити відображення на зеленому, синьому, чорному, білому та текстовому екранах.

Перевірка завершиться, коли з'явиться текстовий екран. Для виходу натисніть кнопку Вгору (кнопка 1) ще раз.

Якщо під час використання вбудованого інструменту діагностики ви не виявите жодних аномалій на екрані, монітор працює належним чином. Перевірте відеокарту та комп'ютер.



## Поширені проблеми

Наступна таблиця містить загальну інформацію про поширені проблеми монітора, з якими ви можете зіткнутися, та можливі способи їх вирішення.

Типові симптоми	Можливі рішення
Немає відео / світлодіодний індикатор живлення не світиться	<p>Переконайтеся, що відеокабель, який з'єднує монітор і комп'ютер, належним чином підключено та захищено.</p> <ul style="list-style-type: none"><li>• Переконайтеся, що розетка працює належним чином, під'єднайте до неї будь-яке інше електричне обладнання.</li><li>• Переконайтеся, що кнопка живлення натиснута.</li><li>• Переконайтеся, що вибрано правильне джерело вхідного сигналу в меню <a href="#">Input Source (Джерело вхідного сигналу)</a>.</li></ul>
Немає відео / світлодіодний індикатор живлення світиться	<ul style="list-style-type: none"><li>• Збільшіть регулювання яскравості та контрастності за допомогою екранного меню.</li><li>• Перевірте роботу функції самоперевірки монітора.</li><li>• Перевірте, чи немає зігнутих або зламаних контактів у роз'ємі відеокабелю.</li><li>• Запустіть вбудовану діагностику.</li><li>• Переконайтеся, що вибрано правильне джерело вхідного сигналу в меню <a href="#">Input Source (Джерело вхідного сигналу)</a>.</li></ul>
Поганий фокус	<ul style="list-style-type: none"><li>• Приберіть подовжувачі відеокабелів.</li><li>• Скиньте монітор до Factory Settings (заводських налаштувань) (<b>Factory Reset (Скидання до заводських налаштувань)</b>).</li><li>• Змініть роздільну здатність відео на правильний формат.</li></ul>



Хитке / тремтяче відео	<ul style="list-style-type: none"> <li>• Скиньте монітор до Factory Settings (заводських налаштувань) (<b>Factory Reset (Скидання до заводських налаштувань)</b>).</li> <li>• Перевірте фактори навколишнього середовища.</li> <li>• Перемістіть монітор і проведіть перевірку в іншій кімнаті.</li> </ul>
Відсутні пікселі	<ul style="list-style-type: none"> <li>• Увімкніть / вимкніть живлення.</li> <li>• Постійно вимкнений піксель – це природний дефект, який може виникнути в рідкокристалічній технології.</li> <li>• Докладніші відомості про це див. Політику якості монітора Dell та пікселів на веб-сайті підтримки Dell: <a href="http://www.dell.com/pixelguidelines">www.dell.com/pixelguidelines</a>.</li> </ul>
Пікселі, що залипили	<ul style="list-style-type: none"> <li>• Увімкніть / вимкніть живлення.</li> <li>• Постійно вимкнута піксель – це природний дефект, який може виникнути в рідкокристалічній технології.</li> <li>• Докладніші відомості про це див. Політику якості монітора Dell та пікселів на веб-сайті підтримки Dell: <a href="http://www.dell.com/pixelguidelines">www.dell.com/pixelguidelines</a>.</li> </ul>
Проблеми з яскравістю	<ul style="list-style-type: none"> <li>• Скиньте монітор до Factory Settings (заводських налаштувань) (<b>Factory Reset (Скидання до заводських налаштувань)</b>).</li> <li>• Відрегулюйте налаштування яскравості та контрастності за допомогою екранного меню.</li> </ul>
Геометричне спотворення	<ul style="list-style-type: none"> <li>• Скиньте монітор до Factory Settings (заводських налаштувань) (<b>Factory Reset (Скидання до заводських налаштувань)</b>).</li> <li>• Налаштуйте елементи керування зображенням по горизонталі та вертикалі за допомогою екранного меню.</li> </ul>



Горизонтальні / вертикальні лінії	<ul style="list-style-type: none"> <li>• Скиньте монітор до Factory Settings (заводських налаштувань) (<b>Factory Reset (Скидання до заводських налаштувань)</b>).</li> <li>• Перевірте функцію самоперевірки монітора та визначте, чи наявні ці лінії також у режимі самоперевірки.</li> <li>• Перевірте, чи немає зігнутих або зламаних контактів у роз'ємі відеокабелю.</li> <li>• Запустіть вбудовану діагностику.</li> </ul>
Проблеми синхронізації	<ul style="list-style-type: none"> <li>• Скиньте монітор до Factory Settings (заводських налаштувань) (<b>Factory Reset (Скидання до заводських налаштувань)</b>).</li> <li>• Запустіть функцію самоперевірки монітора і визначте, чи наявні ці лінії у режимі самоперевірки.</li> <li>• Перевірте, чи немає зігнутих або зламаних контактів у роз'ємі відеокабелю.</li> <li>• Перезавантажте комп'ютер у безпечному режимі.</li> </ul>
Проблеми, пов'язані з безпекою	<ul style="list-style-type: none"> <li>• Не виконуйте жодних дій з усунення несправностей.</li> <li>• Негайно зв'яжіться з компанією Dell.</li> </ul>
Проблеми переривання	<ul style="list-style-type: none"> <li>• Переконайтеся, що відеокабель, який з'єднує монітор і комп'ютер, належним чином під'єднано та захищено.</li> <li>• Скиньте монітор до Factory Settings (заводських налаштувань) (<b>Factory Reset (Скидання до заводських налаштувань)</b>).</li> <li>• Перевірте функцію самоперевірки монітора та визначте, чи наявні проблеми переривання також у режимі самоперевірки.</li> </ul>
Відсутній колір	<ul style="list-style-type: none"> <li>• Перевірте роботу функції самоперевірки монітора.</li> <li>• Переконайтеся, що відеокабель, який з'єднує монітор і комп'ютер, належним чином під'єднано та захищено.</li> <li>• Перевірте, чи немає зігнутих або зламаних контактів у роз'ємі відеокабелю.</li> </ul>



Неправильний колір	<ul style="list-style-type: none"> <li>• Спробуйте різні <b>Preset Modes (Попередньо встановлені режими)</b> в екранному меню налаштувань <b>Color (Колір)</b> . Відрегулюйте значення <b>R/G/B</b> у налаштуваннях <b>Custom Color (Індивідуальний колір)</b> в екранному меню налаштувань <b>Color (Колір)</b>.</li> <li>• Змініть <b>Input Color Format (Вхідний формат кольору)</b> на <b>RGB</b> або <b>YCbCr</b> в екранному меню налаштувань <b>Color (Колір)</b>.</li> <li>• Запустіть вбудовану діагностику.</li> </ul>
Залишкове зображення від статичного зображення, залишеного на моніторі протягом тривалого періоду часу	<ul style="list-style-type: none"> <li>• Установіть вимкнення екрана пристрою через кілька хвилин бездіяльності. Їх можна налаштувати в параметрах живлення ОС Windows або налаштуваннях енергозбереження Mac.</li> <li>• Крім цього використовуйте заставку, яка динамічно змінюється.</li> </ul>
Стороннє зображення на відео або зашкалювання	<ul style="list-style-type: none"> <li>• Змініть <b>Response Time (Час відгуку)</b> в екранному меню <b>Display (Відображення)</b> на <b>Normal (Нормальний)</b>, <b>Fast (Швидкий)</b> або <b>Extreme (Екстремальний)</b> залежно від потреби і особливостей використання.</li> </ul>




## Проблеми, що стосуються виробу

Специфічні симптоми	Можливі рішення
Зображення на екрані занадто мале.	<ul style="list-style-type: none"><li>• Перевірте налаштування <b>Aspect Ratio (Формат зображення)</b> у налаштуваннях екранного меню <b>Display (Відображення)</b>.</li><li>• Скиньте монітор до Factory Settings (заводських налаштувань) (<b>Factory Reset (Скидання до заводських налаштувань)</b>).</li></ul>
Не вдається відрегулювати монітор кнопками на нижній панелі	<ul style="list-style-type: none"><li>• Вимкніть монітор, від'єднайте кабель живлення, під'єднайте його знову, а потім увімкніть монітор.</li><li>• Перевірте, чи екранне меню заблоковано. Якщо так, натисніть і утримуйте кнопку виходу (кнопка 4) протягом 4 секунд, щоб розблокувати.</li></ul>
Немає вхідного сигналу під час натискання елементів керування	<ul style="list-style-type: none"><li>• Перевірте джерело сигналу. Переконайтеся, що комп'ютер не перебуває в режимі очікування, для чого пересуньте мишу або натисніть будь-яку клавішу на клавіатурі.</li><li>• Перевірте, чи правильно під'єднано відеокабель. Якщо необхідно, від'єднайте та під'єднайте відеокабель.</li><li>• Скиньте налаштування комп'ютера чи відеоплеєра.</li></ul>
Зображення не заповнює весь екран	<ul style="list-style-type: none"><li>• Через різні формати відео (пропорції) DVD-дисків зображення може не відображатися на весь екран.</li><li>• Запустіть вбудовану діагностику.</li></ul>



# Додаток

 **УВАГА!** Використання елементів керування, налаштувань або процедур, відмінних від зазначених у цій документації, може призвести до удару струмом, небезпеки виникнення нещасних випадків і / або механічного травмування.


Інформацію щодо інструкцій з техніки безпеки див. у розділі **Інформація про безпеку, навколишнє середовище та нормативні акти (SERI)**.

## Повідомлення FCC (лише для США) та інша нормативна інформація

Повідомлення FCC та іншу нормативну інформацію див. на веб-сайті про відповідність нормативним актам, за адресою [www.dell.com/regulatory\\_compliance](http://www.dell.com/regulatory_compliance).

## Зв'язок із Dell

Клієнти зі Сполучених Штатів можуть звертатись за номером 800-WWW-DELL (800-999-3355).

 **ПРИМІТКА.** Якщо немає активного Інтернет-з'єднання, можна знайти контактну інформацію у своєму рахунку-фактурі, пакувальній квитанції, рахунку або каталозі продуктів Dell.

Компанія Dell надає кілька варіантів підтримки та обслуговування в Інтернеті та по телефону. Їх доступність залежить від країни та продукту, деякі послуги можуть бути недоступні у вашому регіоні.

- Технічна підтримка онлайн — [www.dell.com/support/monitors](http://www.dell.com/support/monitors)
- Звернення до Dell — [www.dell.com/contactdell](http://www.dell.com/contactdell)

