




# Monitor Dell S3222HN

## Manual de usuário

Modelo do Monitor: S3222HN  
Modelo regulamentar: S3222HNc



-  **OBSERVAÇÃO:** Uma **OBSERVAÇÃO** indica informações importantes que o ajudam a usar melhor seu computador.
-  **CUIDADO:** Uma **CUIDADO** indica dano em potencial ao hardware ou perda de dados se as instruções não forem seguidas.
-  **AVISO:** Um **AVISO** indica o risco de danos materiais, danos pessoais ou morte.

Copyright © 2021 Dell Inc. ou suas subsidiárias. Todos os direitos reservados EMC, Dell e outras marcas são marcas comerciais da Dell Inc. ou suas subsidiárias. Outros nomes podem ser marcas registradas de seus respectivos proprietários.

2021 – 08

Rev. A00



# Índice

<b>Instruções de segurança</b> . . . . .	<b>6</b>
<b>Sobre seu monitor</b> . . . . .	<b>7</b>
Conteúdo do pacote . . . . .	7
Características do produto . . . . .	9
<b>Identificação das peças e controles</b> . . . . .	<b>10</b>
Visão frontal . . . . .	10
Vista traseira . . . . .	11
Vista lateral . . . . .	12
Vista inferior . . . . .	12
<b>Especificações do monitor</b> . . . . .	<b>13</b>
Especificações de resolução . . . . .	15
Modos de vídeo suportados . . . . .	15
Modos de exibição predefinidos . . . . .	16
Características físicas . . . . .	18
Características ambientais . . . . .	19
<b>Capacidade Plug and Play</b> . . . . .	<b>20</b>
<b>Qualidade do monitor LCD e política de pixel</b> . . . . .	<b>20</b>
<b>Configurando o monitor</b> . . . . .	<b>21</b>
Conectando o suporte . . . . .	21
Conectando seu monitor . . . . .	23
Conectando o cabo HDMI . . . . .	23



Organizando cabos. . . . .	24
Prender o seu monitor usando a trava Kensington (opcional). . . . .	25
Remoção do suporte . . . . .	26
Montagem de parede (opcional). . . . .	27
<b>Operando seu monitor . . . . .</b>	<b>28</b>
Ligue o monitor. . . . .	28
Usando os botões de controle . . . . .	28
Botões de controle . . . . .	29
Controles OSD. . . . .	30
Usando o Menu de Instruções Na Tela (OSD). . . . .	31
Acessando o menu OSD. . . . .	31
Bloqueio do botão Menu e Energia . . . . .	40
Mensagens de alerta do OSD . . . . .	43
Configurando a resolução máxima. . . . .	45
Uso da extensão de inclinação. . . . .	46
Extensão de inclinação . . . . .	46
<b>Ergonomia . . . . .</b>	<b>47</b>
Manuseando e movendo sua tela . . . . .	49
Orientações para manutenção. . . . .	50
Limpeza do monitor . . . . .	50
<b>Solução de problemas . . . . .</b>	<b>51</b>
Autoteste . . . . .	51
Diagnósticos integrados . . . . .	52
Problemas comuns. . . . .	54





Problemas específicos do produto . . . . .	57
<b>Apêndice. . . . .</b>	<b>58</b>
Avisos da FCC (somente para os EUA) e outras informações regulamentares . . . . .	58
Como entrar em contato com a Dell . . . . .	58



# Instruções de segurança

Use as orientações de segurança a seguir para proteger seu monitor de dano potencial e para garantir sua segurança pessoal. A menos que indicado em contrário, cada procedimento incluído neste documento pressupõe que você leu as informações de segurança fornecidas com o seu monitor.

 **Antes de usar o monitor, leia as informações de segurança fornecidas com o monitor e também as impressas no produto. Mantenha a documentação em um local seguro para referência futura.**

 **CUIDADO: O uso de controles, ajustes ou procedimentos diferentes daqueles especificados nesta documentação pode resultar em exposição a riscos de choque elétricos e/ou mecânicos.**

- Coloque o monitor em uma superfície sólida e manuseie-o com cuidado. A tela é frágil e pode ser danificada se cair ou bater em um objeto afiado.
- Certifique-se se o seu monitor está classificado eletricamente para operar com a energia CA disponível em seu local.
- Mantenha o monitor em temperatura ambiente. Condições quentes ou frias em excesso podem ter um efeito adverso no cristal líquido da tela.
- Conecte o cabo de alimentação do monitor a uma tomada de parede que esteja próxima e acessível. Veja [Conectando seu monitor](#).
- Não coloque e use o monitor em uma superfície molhada ou próximo da água.
- Não submeta o monitor a vibrações severas ou condições de alto impacto. Por exemplo, não coloque o monitor dentro de um porta-mala de carro.
- Desconecte o monitor quando não for utilizado por um longo período de tempo.
- Para evitar choque elétrico, não tente remover nenhuma tampa ou não toque a parte interna do monitor.
- Leia atentamente estas instruções. Guarde este documento para referência futura. Siga todos os avisos e instruções indicadas no produto.
- A pressão de som excessiva de fones de ouvido e fones de ouvido pode causar perda de audição. O ajuste do equalizador para o máximo aumenta a tensão de saída dos fones de ouvido e dos fones de ouvido e, portanto, o nível de pressão sonora.
- O equipamento pode ser instalado na parede ou no teto na posição horizontal.

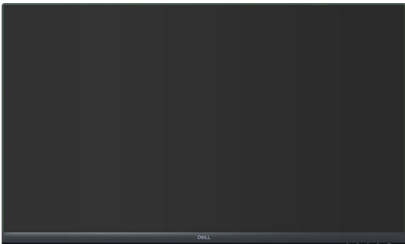

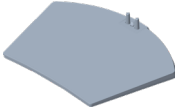
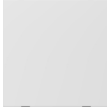



# Sobre seu monitor

## Conteúdo do pacote

O monitor vem com os componentes mostrados na tabela abaixo. Se algum componente estiver faltando, entre em contato com a Dell. Para obter mais informações, consulte [Como entrar em contato com a Dell](#).

**✎ OBSERVAÇÃO: Alguns itens podem ser opcionais e podem não ser fornecidos com o monitor. Alguns recursos ou mídias podem não estar disponíveis em alguns países.**

	Tela
	Elevação do suporte
	Base de suporte
	Tampa
	Cabo de alimentação (varia por países)



	Cabo HDMI 1.4
	<ul style="list-style-type: none"><li>• Guia de configuração rápida</li><li>• Informações de Segurança, Meio Ambiente e Regulamentares</li></ul>





## Características do produto

O monitor Dell S3222HN tem uma matriz ativa, transistor de filme fino (TFT), tela de cristal líquido (LCD), anti estática e iluminação de LED. Os recursos do monitor incluem:

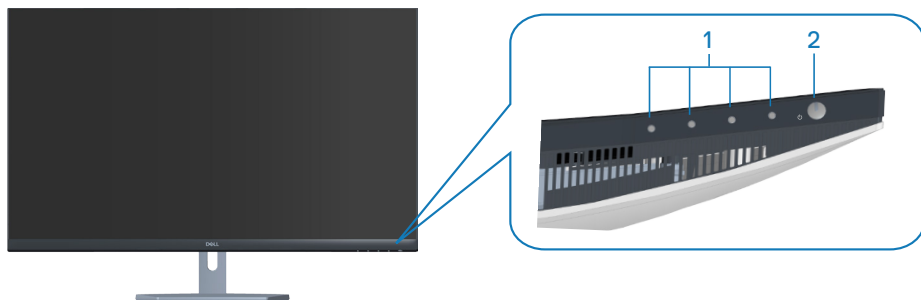
- 80,13 cm (31,5 pol) área visível (medida na diagonal).
- Resolução de 1920 x 1080, com de suporte de tela cheia para resoluções mais baixas.
- Tecnologia AMD FreeSync™ que minimiza as distorções gráficas como intermitências e rasgos da tela para jogos mais regulares e fluidos.
- Suporta 48 Hz a 75 Hz (HDMI) no Modo FreeSync.
- Suporta saída de linha de áudio para conectar o alto falante externo ou sub-woofer.
- Gama de cores de 99% sRGB (típica).
- Conectividade digital com HDMI.
- Instruções na tela (OSD) para facilidade de configuração e otimização da tela.
- Pedestal removível e furos de montagem Video Electronics Standards Association (VESA) de 100 milímetros para soluções de montagem flexíveis.
- Capacidades de inclinação.
- Slot de bloqueio de segurança.
- ≤0.3 W no Modo em Espera
- Suporta o Dell Display Manager.
- Otimize o conforto do olho com uma tela de cintilação.

**⚠ AVISO: Os possíveis efeitos a longo prazo da emissão de luz azul do monitor podem causar danos aos olhos, incluindo fadiga ocular, tensão ocular digital, e outros. ComfortView recurso é projetado para reduzir a quantidade de luz azul emitida do visor para otimizar o conforto do olho.**



## Identificação das peças e controles

### Visão frontal

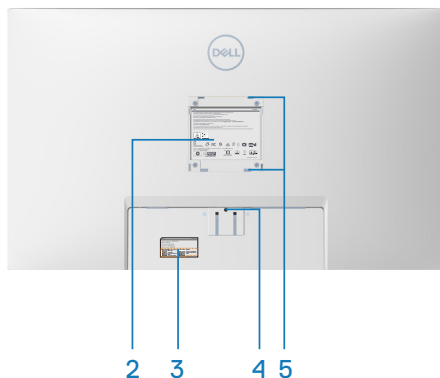
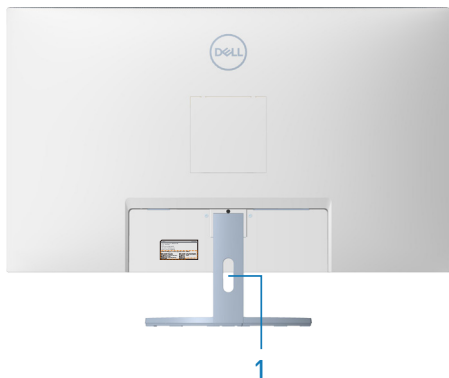


### Botões de controle

Rótulo	Descrição	Uso
1	Botões de função	Pressione os botões de função para ajustar itens no menu OSD. (Para mais informações, consulte <a href="#">Usando os botões de controle</a> )
2	Botão Ligar/Desligar (com luz estado de força)	Para ligar ou desligar o monitor. A luz branca sólida indica que o monitor está ligado e funcionando normalmente. A luz branca piscando indica que o monitor está no Modo de Espera.



## Vista traseira

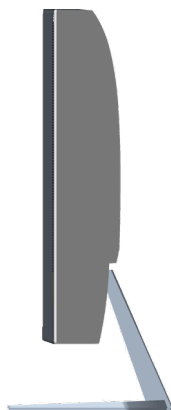


### Vista traseira com suporte para monitor

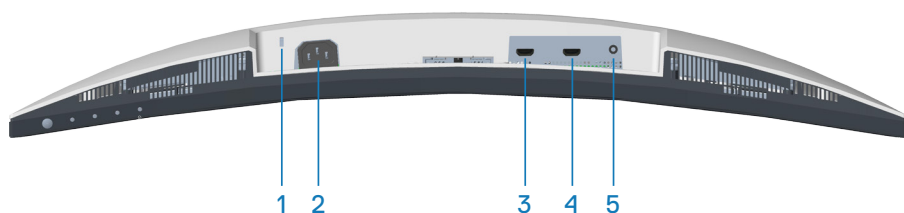
Rótulo	Descrição	Uso
1	Slot de gestão de cabo	Use para organizar os cabos os direcionando através da fenda.
2	Rótulo de informações regulamentares	Lista as aprovações regulamentares.
3	Rótulo regulamentar (incluindo o número de série de código de barras e marca de serviço)	Lista as aprovações regulamentares. Consulte a etiqueta se precisar entrar em contato com a Dell para obter suporte técnico. A marca de serviço é um identificador alfanumérico único que permite que os técnicos de serviço da Dell identifiquem os componentes de hardware em seu computador e acessem as informações de garantia.
4	Botão de liberação do suporte	Libera a base do monitor.
5	Orifícios de montagem VESA (4)	Quatro orifícios de montagem VESA (100 mm x 100 mm) acessíveis atrás da tampa VESA, usados para a montagem na parede do monitor através de um kit de montagem na parede compatível com VESA. Veja <a href="#">Montagem de parede (opcional)</a> .



## Vista lateral



## Vista inferior



### Vista inferior com suporte para monitor

Rótulo	Descrição	Uso
1	Slot da trava de segurança	Prenda seu monitor usando uma trava de segurança (comprada separadamente) para prevenir movimento acidental de seu monitor. Veja <a href="#">Prender o seu monitor usando a trava Kensington (opcional)</a> .
2	Conector do cabo de alimentação	Conecte o cabo de alimentação (fornecido com seu monitor).
3	Porta HDMI1 1.4	Conecte seu computador usando um cabo HDMI.
4	Porta HDMI2 1.4	Conecte seu computador usando um cabo HDMI.
5	Porta de saída de linha de áudio	Conecte a um auto-falantes externo ativo ou um sub-woofer (comprado separadamente).*


\*A porta de saída de linha de áudio não suporta fones de ouvido.



## Especificações do monitor

<b>Modelo</b>	<b>S3222HN</b>
Tipo de tela	Matriz ativa - TFT LCD
Tipo de painel	Alinhamento Vertical
Imagem visível	
Diagonal	801,30 mm (31,55 pol)
Horizontal (área ativa)	698,40 mm (27,50 pol)
Vertical, área ativa	392,85 mm (15,47 pol)
Área	274366,44 mm <sup>2</sup> (425,27 pol. <sup>2</sup> )
Resolução nativa e taxa de atualização	1920 x 1080 a 60 Hz
Espaçamento de pixel	0,36375 mm x 0,36375 mm
Pixel por polegada (PPI)	70
Ângulo de visão	
Horizontal	178° (típico)
Vertical	178° (típico)
Saída de luminância	300 cd/m <sup>2</sup> (típico)
Relação de contraste	3000 a 1 (típico)
Revestimento da placa frontal	SAG 40%, 3H
Luz de fundo	Sistema de iluminação lateral de LED



Tempo de resposta	<p>8 ms cinza a cinza no modo <b>Normal</b>  5 ms cinza a cinza no modo <b>Rápido</b>  4 ms cinza a cinza no modo <b>Extremo</b></p> <p> <b>OBSERVAÇÃO: O modo cinza a cinza de 4 ms é alcançado no modo Extremo para reduzir o movimento visível e aumentar a capacidade de resposta da imagem. No entanto, isso pode introduzir alguns artefatos visuais leves e perceptíveis na imagem. Como todas as configurações do sistema e as necessidades do usuário são modos diferentes para encontrar a configuração certa para eles.</b></p>
Curvatura	1800R (típico)
Profundidade de cor	16.7M cores (RGB 8-bits )
Gama de cores	99% sRGB (típico)
Conectividade	<p>2 x HDMI 1.4 com HDCP 1.4 (1920 x 1080, até 75 Hz)</p> <p>1 x Saída da linha de áudio</p>
Largura da moldura (borda do monitor para área ativa)	
Topo	7.57 mm
Esquerda/Direita	7.61 mm
Base	24.35 mm
Ajustabilidade	
Inclinação	-5° a 11°
Pivô	N/A
Ajuste de inclinação	N/A
Compatibilidade do Dell Display Manager	Fácil organizar e outras características
Segurança	Slot do bloqueio de segurança (compra opcional do bloqueio de cabo)



## Especificações de resolução

<b>Modelo</b>	<b>S3222HN</b>
Alcance de varredura horizontal	30 kHz a 83 kHz
Alcance de varredura vertical	48 Hz a 75 Hz
Resolução predefinida máxima	1920 x 1080 a 75 Hz

## Modos de vídeo suportados

<b>Modelo</b>	<b>S3222HN</b>
Capacidades de exibição de vídeo	480p, 480i, 576p, 720p, 1080p, 576i, 1080i

 **OBSERVAÇÃO:** Este monitor suporta AMD FreeSync™.



## Modos de exibição predefinidos

Modo de exibição	Frequência horizontal (kHz)	Frequência vertical (Hz)	Clock de pixel (MHz)	Polaridade de sincronização (horizontal / vertical)
VESA, 640 x 480	31,47	60,0	25,175	-/-
VESA, 640 x 480	37,5	75,0	31,5	-/-
VESA, 720 x 400	31,47	70,0	28,32	-/+
VESA, 800 x 600	37,88	60,0	40	+/+
VESA, 800 x 600	46,86	75,0	49,5	+/+
VESA, 1024 x 768	48,36	60,0	65	-/-
VESA, 1024 x 768	60,02	75,0	78,75	+/+
VESA, 1152 x 864	67,5	75,0	108	+/+
VESA, 1280 x 1024	63,98	60,0	108	+/+
VESA, 1280 x 1024	79,98	75,0	135	+/+
VESA, 1600 x 900	60	60	108	+/+
VESA, 1920 x 1080	67,5	60	148,5	+/+
VESA, 1920 x 1080	83,89	75	174,5	-/+





## Especificações Elétricas

Modelo	S3222HN
Sinais de entrada de vídeo	HDMI 1.4 (HDCP), 600 mV para cada linha diferencial, impedância de entrada de 100 ohms por par diferencial
Tensão de entrada AC / frequência / corrente	100 a 240 VCA/50 ou 60 Hz± 3 Hz/1,6 A (máx.)
Corrente de pico	120 V: 30 A (máx.) a 0°C (início frio) 240 V: 60 A (máx.) a 0°C (início frio)
Consumo de energia	0,3 W (Modo desligado) <sup>1</sup> 0,3 W (modo em espera) <sup>1</sup> 24 W (modo ligado) <sup>1</sup> 40 W (Máx.) <sup>2</sup> 23 W (Pon) <sup>3</sup> 72,23 kWh (TEC) <sup>3</sup>

<sup>1</sup> Como definido na normas UE 2019/2021 e UE 2019/2013.

<sup>2</sup> Brilho máx. e configuração do contraste máximo.

<sup>3</sup> Pon: Consumo de energia do Modo Ligado medido com referência ao método de teste Energy Star.

TEC: Consumo de energia total em kWh medido com referência ao método de teste Energy Star.

Este documento é apenas informativo e reflete o desempenho em laboratório. Seu produto pode funcionar de modo diferente, dependendo do software, componentes e periféricos que você encomendou e não terá nenhuma obrigação de atualizar essas informações.

Assim, o cliente não deve confiar nesta informação na tomada de decisões sobre as tolerâncias elétrica ou de outra forma. Nenhuma garantia quanto à precisão ou integridade é expressa ou implícita.



## Características físicas

<b>Modelo</b>	<b>S3222HN</b>
Tipo de cabo de sinal	Digital: HDMI, 19 pinos
<b>Dimensões (com suporte)</b>	
Altura	511,46 mm (20,14 pol)
Largura	709,22 mm (27,92 pol)
Profundidade	208,87 mm (8,22 pol)
<b>Dimensões (sem suporte)</b>	
Altura	424,77 mm (16,72 pol)
Largura	709,22 mm (27,92 pol)
Profundidade	64,29 mm (2,53 pol)
<b>Dimensões do suporte</b>	
Altura	195,50 mm (7,70 pol)
Largura	267,15 mm (10,52 pol)
Profundidade	208,87 mm (8,22 pol)
<b>Peso</b>	
Peso com embalagem	13,67 kg (30,14 lb)
Peso com montagem do suporte e cabos	9,37 kg (20,66 lb)
Peso sem montagem do suporte (sem cabos)	6,78 kg (14,95 lb)
Peso da montagem do suporte	2,31 kg (5,09 lb)
Moldura dianteira brilhante	Moldura preta 2 -4 unidades de brilho



## Características ambientais

<b>Modelo</b>	<b>S3222HN</b>
<b>Padrões Compatíveis</b>	
<ul style="list-style-type: none"><li>· Em conformidade com RoHS</li><li>· BFR/PVC reduz o monitor (suas placas de circuito são feitas de laminados de BFR/sem PVC.)</li><li>· Vidro sem arsênico e livre de mercúrio apenas para o painel</li></ul>	
<b>Temperatura</b>	
Operacional	0°C a 40°C (32°F a 104°F)
Não operacionais	<ul style="list-style-type: none"><li>· Armazenamento: -20°C a 60°C (-4°F a 140°F)</li><li>· Transporte: -20°C a 60°C (-4°F a 140°F)</li></ul>
<b>Umidade</b>	
Operacional	10% a 80% (não-condensação)
Não operacionais	<ul style="list-style-type: none"><li>· Armazenamento 10% a 90% (sem condensação)</li><li>· Envio 10% a 90% (sem condensação)</li></ul>
<b>Altitude</b>	
Operacional (máximo)	5.000 m (16.400 pés)
Não operacional (máximo)	12.192 m (40.000 cm)
<b>Dissipação térmica</b>	<ul style="list-style-type: none"><li>· 136,80 BTU/hora (máximo)</li><li>· 82,08 BTU/hora (Modo Ligado)</li></ul>



## Capacidade Plug and Play

Você pode instalar o monitor em qualquer sistema compatível Plug and Play. O monitor fornece automaticamente ao computador seus Dados de Identificação de Exibição Estendida (EDID) usando Canal de Dados de Exibição (DDC) para que o sistema possa se configurar e otimizar as configurações do monitor. A maioria das instalações de monitor é automática, você pode selecionar configurações diferentes, se desejar. Para obter mais informações sobre como alterar as configurações do monitor, consulte [Operando seu monitor](#).



## Qualidade do monitor LCD e política de pixel

Durante o processo de fabricação do Monitor LCD, não é incomum que um ou mais pixels fiquem fixos em um estado imutável, que são difíceis de ver e não afetam a qualidade de exibição ou capacidade de utilização. Para mais informações sobre a Qualidade e Política de Pixels do Monitor Dell, veja o site de suporte Dell em [www.dell.com/pixelguidelines](http://www.dell.com/pixelguidelines).



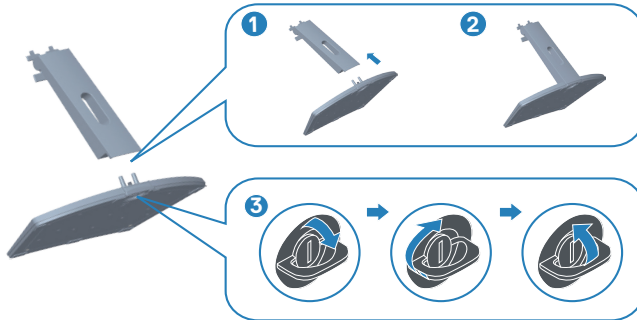
# Configurando o monitor

## Conectando o suporte

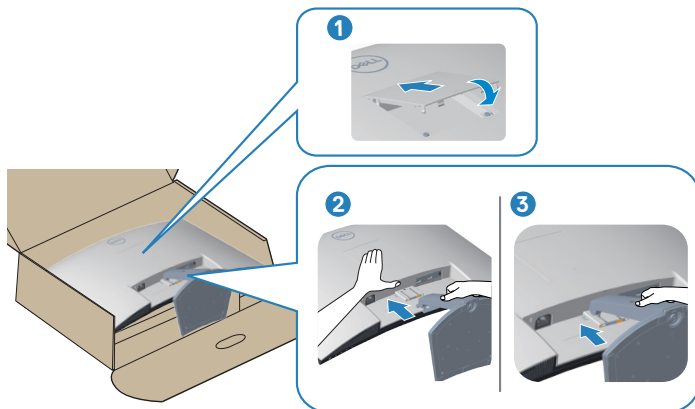
-  **OBSERVAÇÃO:** O suporte é destacável quando o monitor é despachado da fábrica.
-  **OBSERVAÇÃO:** Os passos a seguir são aplicáveis para o suporte que acompanha o monitor. Se você estiver conectando um suporte terceirizado, consulte a documentação que foi despachada com o suporte.

Para acoplar o suporte do monitor:

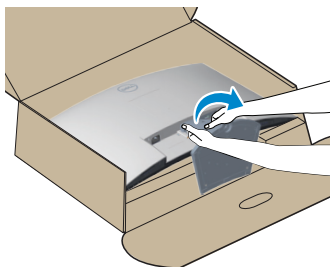
1. Siga as instruções nas abas da caixa da embalagem para remover o suporte do apoio superior que o prende.
2. Conecte a base do suporte ao elevador de suporte.
3. Abra a alça parafuso na base do suporte e aperte o parafuso para prender o elevador de suporte na base do suporte.
4. Feche o identificador de parafuso.



5. Instale a tampa na área VESA, pressione e insira firmemente. Deslize as abas do conjunto do suporte nos slots do monitor e insira firmemente o conjunto do suporte para encaixá-lo no lugar.



6. Coloque o monitor em uma posição para cima.



## Conectando seu monitor

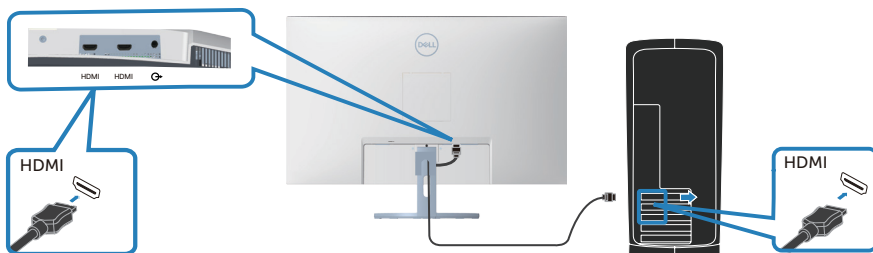
**⚠ AVISO:** Antes de começar qualquer dos procedimentos desta seção, siga as [Instruções de segurança](#).

**✍ OBSERVAÇÃO:** Não conecte todos os cabos do monitor ao mesmo tempo. É recomendado rotear os cabos pelo slot para organização de cabos antes de conectá-los ao monitor.

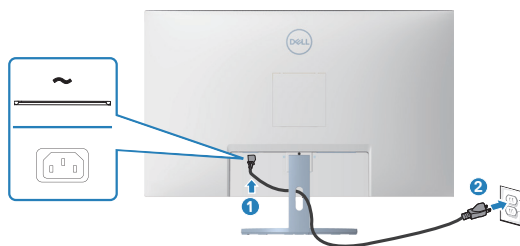
Para conectar o monitor para o computador:

1. Desligue o computador e desconecte o cabo de alimentação.
2. Conecte o cabo HDMI do seu monitor ao computador.

### Conectando o cabo HDMI



3. Conecte os cabos de alimentação do seu computador e monitor a uma tomada de parede.

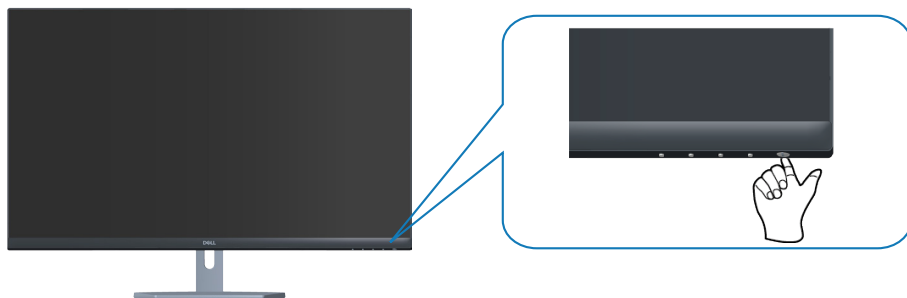


## Organizando cabos

Utilize o slot para gerenciamento de cabos para direcionar os cabos conectados ao seu monitor.



### 4. Ligue o Monitor.





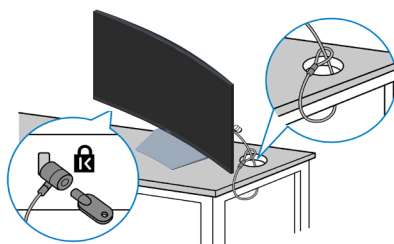
## Prender o seu monitor usando a trava Kensington (opcional)

Você pode prender o monitor usando uma trava de segurança Kensington em um objeto fixo que pode suportar o peso do monitor para impedir que ele caia acidentalmente.

A fenda da trava de segurança está localizada na parte inferior do monitor. (Veja [Slot da trava de segurança](#))

Para obter mais informações sobre como usar a trava Kensington (comprada separadamente), consulte a documentação que é enviada com a trava.



Prenda o monitor em uma mesa usando a trava de segurança Kensington.



 **OBSERVAÇÃO:** A imagem é apenas para o propósito de ilustração. A aparência do bloqueio pode variar.

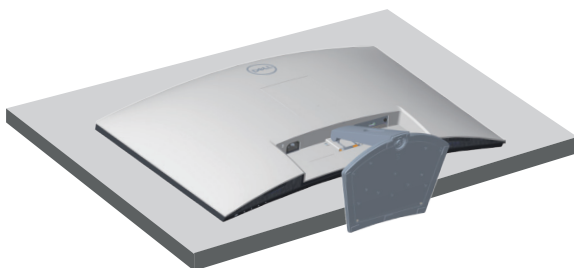


## Remoção do suporte

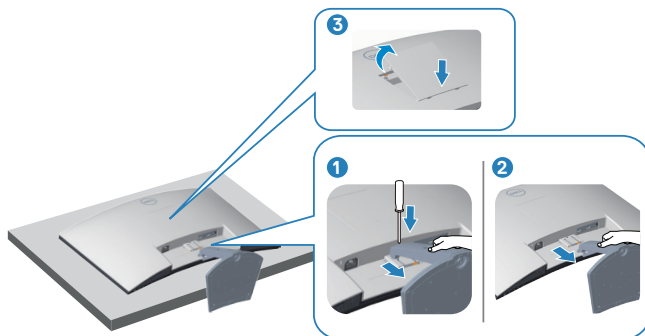
-  **OBSERVAÇÃO:** Para evitar arranhões na tela durante a remoção da base, certifique que o monitor é colocado em uma superfície limpa.
-  **OBSERVAÇÃO:** Os passos a seguir são aplicáveis apenas para o suporte que acompanha o monitor. Se você estiver conectando um suporte terceirizado, consulte a documentação que foi despachada com o suporte.

Para remover o suporte:

1. Coloque o painel do monitor em um pano macio ou almofada na borda da mesa.



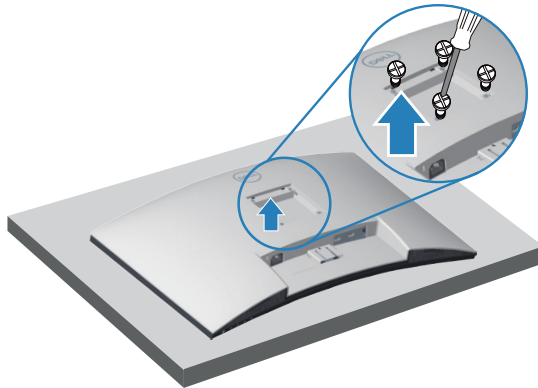
2. Use uma chave de fenda para pressionar e segure o botão de liberação do suporte e depois solte o conjunto do suporte da tela. Pressione a tampa do VESA, depois solte a tampa.



3. Separe o conjunto do suporte e retire-o do monitor.



## Montagem de parede (opcional)



(Dimensão do parafuso: M4 x 10 mm).

Consulte a documentação enviada com o kit de montagem de parede compatível com VESA.

1. Coloque a tela em um pano macio ou almofada na borda da mesa.
2. Remova o apoio. Veja [Remoção do suporte](#).
3. Remova os quatro parafusos que fixam a tampa traseira da tela.
4. Instale a braçadeira de montagem do kit de montagem na parede para a tela.
5. Para montar o monitor na parede, veja a documentação enviada com o kit de montagem de parede.

**OBSERVAÇÃO:** Para uso apenas com suporte de montagem de parede UL ou CSA ou GS com o mínimo de peso / capacidade de carga de 27,12 kg.



# Operando seu monitor

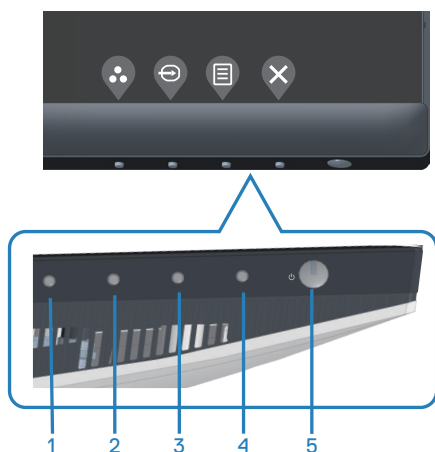
## Ligue o monitor

Pressione o botão  para ligar o monitor.








## Usando os botões de controle

Use os botões de controle na parte inferior do monitor para ajustar a imagem que está sendo exibida.



## Botões de controle

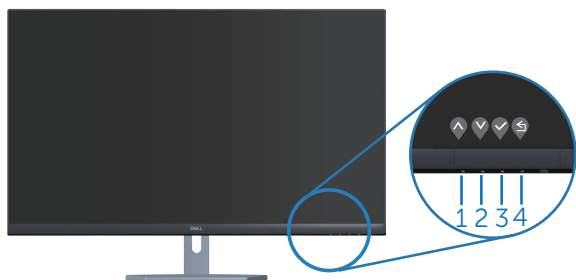
A tabela a seguir descreve os botões de controle:





Botões de controle	Descrição
1  Tecla de atalho/ Modos predefinidos	Utilize este botão para escolher de uma lista de modos predefinidos.
2  Tecla de atalho/ Origem de entrada	Use este botão para escolher a fonte de entrada.
3  Menu	Use o botão <b>Menu</b> para iniciar o menu de Exibição na Tela (OSD). Veja <a href="#">Acessando o menu OSD</a> .
4  Sair	Utilize este botão para voltar ao menu principal ou sair do menu OSD principal.
5  Energia (com luz indicadora de energia)	Para ligar ou desligar o monitor. A luz branca sólida indica que o monitor está ligado e funcionando normalmente. A luz branca piscando indica que o monitor está no Modo de Espera.



## Controles OSD

Use os botões na parte inferior do monitor para ajustar as configurações de imagem.




	<b>Botões de controle</b>	<b>Descrição</b>
1	 Cima	Use o botão <b>Cima</b> para aumentar valores ou mover um menu para cima.
2	 Baixo	Use o botão <b>Baixo</b> para diminuir valores ou mover um menu para baixo.
3	 OK	Use o botão <b>OK</b> para confirmar sua seleção no menu.
4	 Voltar	Use o botão <b>Voltar</b> para voltar ao menu anterior.















## Usando o Menu de Instruções Na Tela (OSD)

### Acessando o menu OSD









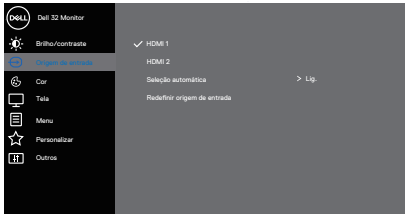


 **OBSERVAÇÃO:** Quaisquer mudanças que você faz são automaticamente salvas se você mover para outro menu, sai do menu OSD, ou espere o OSD menu OSD fechar.

1. Pressione o botão  para visualizar o menu principal OSD.





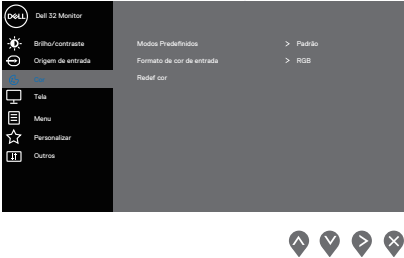
2. Pressione os botões  e  para mover entre as opções de configuração. À medida que você move de um ícone para outro, a opção é realçada.
3. Pressione o botão  ou  ou  para ativar a opção destacada.
4. Pressione os botões  e  para selecionar o parâmetro desejado.
5. Pressione o botão  e use os botões  e  de acordo com os indicadores no menu para fazer as alterações.
6. Selecione a opção  para voltar ao menu anterior ou  para aceitar e retornar ao menu anterior.



Ícone	Menu e submenus	Descrição
	<b>Brilho/ Contraste</b>	<p>Utilize este menu para ativar ajuste de Brilho/Contraste.</p>  <p style="text-align: right;">  </p>
	<b>Brilho</b>	<p>Ajusta a luminosidade do Brilho da luz de fundo. Pressione o botão  para aumentar o brilho e pressione o botão  para diminuir o brilho (mín. 0 e máx. 100).</p>
	<b>Contraste</b>	<p>Ajuste o brilho primeiro e ajuste de contraste apenas se o ajuste adicional for necessário. Pressione o botão  para aumentar o contraste e pressione o botão  para diminuir o contraste (mín. 0 e máx. 100).</p> <p>A função <b>contraste</b> ajusta o grau de diferença entre o escuro e o claro na tela do monitor.</p>
	<b>Origem de entrada</b>	<p>Use o botão origem de entrada para seleccionar entre diferentes sinais de entradas de vídeo que são conectadas ao seu monitor.</p>  <p style="text-align: right;">  </p>
	<b>HDMI 1</b>	<p>Selecione a 1 entrada HDMI quando estiver usando o conector HDMI 1. Pressione  para seleccionar a origem de entrada HDMI.</p>





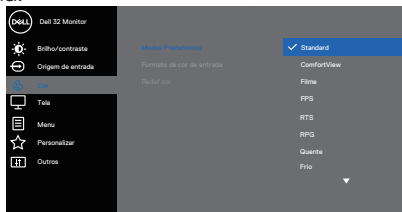


	<p><b>HDMI 2</b></p>	<p>Selecione a 2 entrada HDMI quando estiver usando o conector HDMI 2. Pressione  para selecionar a origem de entrada HDMI.</p>
	<p><b>Seleção automática</b></p>	<p>Escolha <b>Seleção automática</b> para procurar sinais de entrada disponíveis.</p>
	<p><b>Redef origem de entrada</b></p>	<p>Selecione esta opção para restaurar a Origem de Entrada padrão.</p>
	<p><b>Cor</b></p>	<p>Use cor para ajustar o modo de configuração de cor.</p> 
	<p><b>Modos Predefinidos</b></p>	<p>Quando você seleciona <b>modos predefinidos</b>, você pode escolher <b>Padrão</b>, <b>Comfortview</b>, <b>Filme</b>, <b>FPS</b>, <b>RTS</b>, <b>RPG</b>, <b>Quente</b>, <b>Frio</b>, ou <b>Cor personalizada</b> da lista.</p> <ul style="list-style-type: none"> <li>• <b>Padrão:</b> Carrega as configurações de cor padrão do monitor. Este é o modo predefinido padrão.</li> <li>• <b>ComfortView:</b> Diminui o nível de luz azul emitida pela tela para visualização mais confortável para os olhos.</li> <li>• <b>Filme:</b> Carrega as configurações de cor ideais para filmes.</li> <li>• <b>FPS:</b> Carrega as configurações de cor ideais para jogos de Tiro em Primeira Pessoa.</li> <li>• <b>RTS:</b> Carrega as configurações de cor ideais para jogos de Estratégia em Tempo Real.</li> <li>• <b>RPG:</b> Carrega as configurações de cor ideais para jogos de Personagens.</li> <li>• <b>Quente:</b> Aumenta a temperatura da cor. A tela parece mais quente com um tom vermelho/amarelo.</li> <li>• <b>Frio:</b> Diminui a temperatura da cor. A tela parece mais fria com uma tonalidade azul.</li> </ul>



- **Cor Personalizada:** Permite ajustar manualmente as configurações de cor.

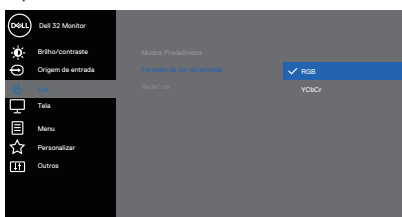
Pressione os botões  e  para ajustar os valores de três cores (R, G, B) e criar seu próprio modo de cor predefinida.




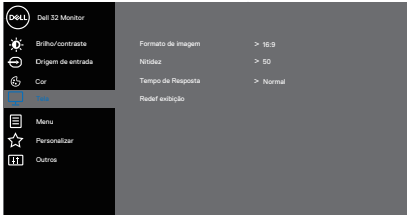


### Formato de cor de entrada


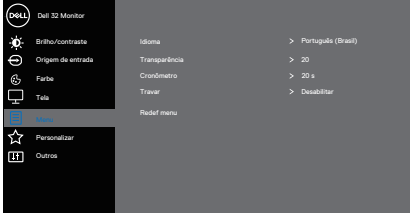
Permite que você defina o modo de entrada de vídeo para:

- **RGB:** Selecione esta opção se seu monitor estiver conectado a um computador ou leitor de mídia que suporte a saída RGB.
- **YPbPr:** Selecione esta opção se o seu leitor de mídia suporta apenas a saída YCbCr.



	<p><b>Matiz</b></p>	<p>Este recurso pode mudar a cor da imagem de vídeo para o verde ou roxo. Este é usado para ajustar a cor do tom de pele desejado. Use ▲ ou ▼ para ajustar a matriz de 0 a 100.</p> <p>Pressione ▲ para aumentar o aspecto de cores da imagem de vídeo.</p> <p>Pressione ▼ para aumentar o aspecto monocromático da imagem de vídeo.</p> <p> <b>OBSERVAÇÃO: Ajuste de Matiz está disponível apenas quando selecionar o modo predefinido Filme, FPS, RTS ou RPG.</b></p>
	<p><b>Saturação</b></p>	<p>Esta função pode ajustar a saturação da cor da imagem de vídeo. Use ▲ ou ▼ para ajustar a saturação de 0 a 100.</p> <p>Pressione ▲ para aumentar o aspecto de cores da imagem de vídeo.</p> <p>Pressione ▼ para aumentar o aspecto monocromático da imagem de vídeo.</p> <p> <b>OBSERVAÇÃO: Ajuste de Saturação está disponível apenas quando selecionar o modo predefinido Filme, FPS, RTS ou RPG.</b></p>
	<p><b>Redef cor</b></p>	<p>Redefine a cor do seu monitor à configuração de fábrica.</p>
	<p><b>Tela</b></p>	<p>Use a Tela para ajustar a imagem.</p>  <p style="text-align: right;">▲ ▼ ▶ ✕</p>
	<p><b>Formato de imagem</b></p>	<p>Ajuste o formato da imagem como 16:9, 4:3 ou 5:4</p>



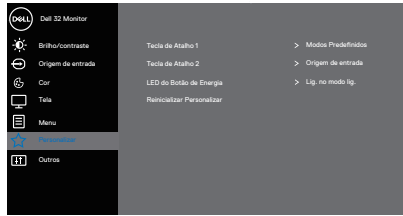
	<b>Nitidez</b>	Este recurso pode tornar a imagem mais nítida ou mais suave. Use ▲ ou ▼ para ajustar a nitidez de 0 para 100.
	<b>Tempo de Resposta</b>	O usuário pode selecionar entre Normal, Rápido ou Extremo.
	<b>Redef exibição</b>	Redefine todas as configurações de tela para os valores padrão de fábrica.
	<b>Menu</b>	<p>Selecione esta opção para ajustar as configurações do OSD, tais como os idiomas do OSD, a quantidade de tempo que o menu permanece na tela, e assim por diante.</p>  <p style="text-align: right;">▲ ▼ ▶ ✕</p>
	<b>Idioma</b>	Opção de idioma para definir a exibição de OSD para um dos oito idiomas (English, Español, Français, Deutsch, Português (Brasil), Русский, 简体中文 oder 日本語).
	<b>Transparência</b>	Selecione esta opção para mudar a transparência do menu ao pressionar os botões e ▼ ▲ de 0 para 100.
	<b>Cronômetro</b>	Tempo de espera do OSD: ajusta o tempo que o OSD fica ativo depois que o último botão é pressionado. Use os botões ▲ e ▼ para ajustar o cursor em incrementos de 1 segundo, de 5 a 60 segundos.
	<b>Travar</b>	Acesso do usuário aos controles aos ajustes. O usuário pode selecionar um dos seguintes itens: Botões do Menu, Botão de Energia, Botões Menu + Liga/Desl., Desabilitar.
	<b>Redef menu</b>	Redefine todas as configurações OSD para os valores predefinidos de fábrica.





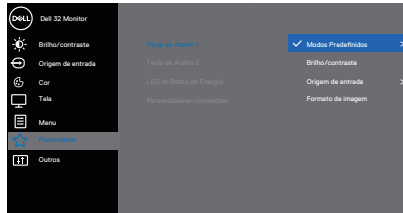
## Personalizar

Selecione esta opção para ajustar as configurações de personalização.



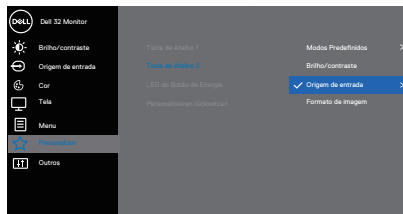
## Tecla de atalho 1

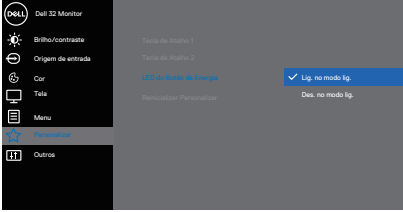


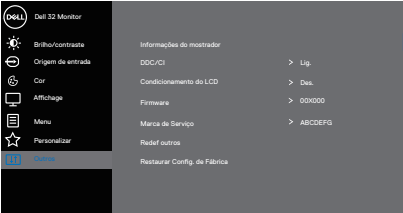



O usuário pode selecionar um dos seguintes itens: Modos Predefinidos, Brilho/Contraste, Origem de entrada, Formato de imagem para definir a Tecla de atalho 1.



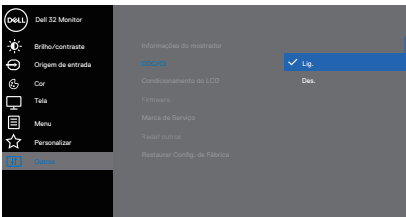

## Tecla de atalho 2

O usuário pode selecionar um dos seguintes itens: Modos Predefinidos, Brilho/Contraste, Origem de entrada, Formato de imagem para definir a Tecla de atalho 2.



	<p><b>LED do Botão de Energia</b></p>	<p>Permitir definir o indicador LED de alimentação <b>Lig. no modo lig.</b> ou <b>Des. no modo lig.</b> para economizar energia.</p>  <p style="text-align: right;">  </p>
	<p><b>Reinicializar Personalizar</b></p>	<p>Redefina todas as configurações no menu Personalizar para a configuração padrão.</p>
	<p><b>Outros</b></p>	<p>Selecione esta opção para ajustar as configurações OSD, como DDC/CI, Condicionamento do LCD e assim por diante.</p>  <p style="text-align: right;">  </p>
	<p><b>Informações do mostrador</b></p>	<p>Exibe as configurações atuais do monitor.</p>  <p style="text-align: right;">  </p>



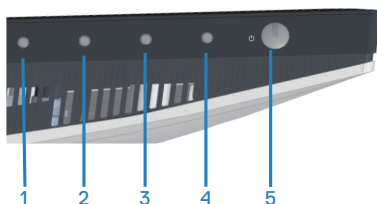
<p><b>DDC/CI</b></p>	<p>DDC/CI (Display Data Interface de comando/canal) permite que os parâmetros do monitor (brilho balanço de cor, etc.) para ser ajustável via software em seu computador.</p> <p>Você pode desativar esse recurso selecionando Des.. Habilitar esse recurso selecionando ativar para melhor experiência do usuário e melhor desempenho do seu monitor.</p> 
<p><b>Condicionamento do LCD</b></p>	<p>Ajuda a reduzir os casos menores de retenção de imagem. Dependendo do grau de retenção de imagem, o programa pode levar algum tempo para ser executado. Para iniciar o condicionamento do LCD, selecione Lig.</p>
<p><b>Firmware</b></p>	<p>Exibe a versão do firmware sobre a exibição.</p>
<p><b>Marca de Serviço</b></p>	<p>Exibe o número da marca de serviço da exibição. A marca de serviço é um identificador alfanumérico único que permite a Dell para identificar as especificações do produto e informações sobre a garantia de acesso.</p> <p> <b>OBSERVAÇÃO: A marca de serviço também é impressa em uma etiqueta localizada na parte traseira da capa.</b></p>
<p><b>Redef outros</b></p>	<p>Reinicie todas as definições sob o menu de configuração outros para os valores predefinidos de fábrica.</p>
<p><b>Restaurar Config. de Fábrica</b></p>	<p>Restaure todos os valores predefinidos para as configurações padrão de fábrica.</p>

 **OBSERVAÇÃO: Seu monitor possui um recurso interno para calibrar automaticamente o brilho para compensar o desgaste do LED.**



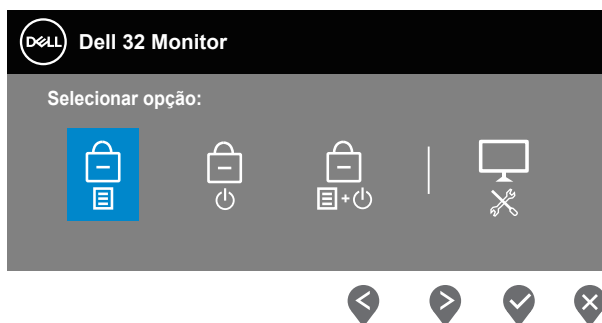
## Bloqueio do botão Menu e Energia

Evita que o usuário acesse ou mude os ajustes do menu OSD na tela. De modo padrão, o ajuste de bloqueio do botão Menu e Power (força) está desabilitado.



Para acessar o menu de bloqueio, pressione e segure o botão **Sair** (botão 4) por quatro segundos. O menu de bloqueio aparece no canto direito inferior da tela.


**NOTA: O menu de bloqueio pode ser acessado usando este método quando os botões Menu e Power (força) estão em um estado desbloqueado.**



Para acessar o menu de desbloqueio, pressione e segure o botão **Sair** (botão 4) por quatro segundos. Um menu de desbloqueio aparece no canto direito inferior da tela.


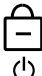







 **NOTA:** O menu de desbloqueio pode ser acessado quando os botões Menu e Power (força) estão no estado bloqueado.



Existem três opções de bloqueio.

	<b>Menu</b>	<b>Descrição</b>
1	Botões Menu 	Quando os <b>Botões Menu</b> é selecionado, os ajustes do menu OSD não podem ser mudados. Todos os botões estão bloqueados, exceto o botão de Energia.
2	Botão Energia 	Quando o <b>Botão Energia</b> é selecionado, a tecla não pode ser desligada usando o botão de Força.
3	Botões Menu + Energia 	Quando os <b>Botões Menu + Energia</b> são selecionados, os ajustes do menu OSD não podem ser modificados e o botão DE Força é bloqueado.
4	Diagnósticos Integrados 	Ver <a href="#">Diagnósticos integrados</a> para obter mais informações.


 **OBSERVAÇÃO:** Para acessar o menu Lock (bloquear) ou Unlock (desbloquear) – Pressione e segure o botão Exit (sair) (botão 4) por quatro segundos.



Nos seguintes cenários, o ícone  aparece no centro da tela:

- Quando o botão Up (para cima) (botão 1), botão Down (para baixo) (botão 2), botão Menu (botão 3) ou botão Exit (sair) (botão 4) estão pressionados: Isto indica que os botões menu OSD estão no estado bloqueado.
- Quando o botão Power (força) (botão 5) está pressionado: Isto indica que o botão Power (força) está no estado bloqueado.
- Quando um dos cinco botões está pressionado: Isto indica que os botões do menu OSD e o botão Power (força) estão no estado bloqueado.

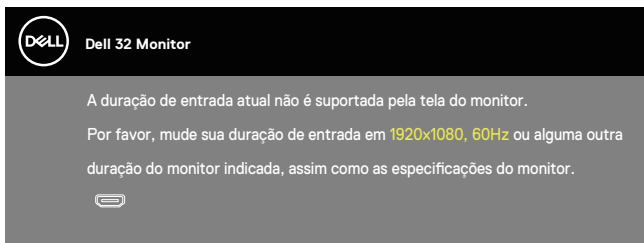
### **Desbloqueio dos botões menu OSD e Energia**

1. Pressione e Mantenha o botão Exit (sair) (botão 4) por quatro segundos. O menu de desbloqueio é exibido.
2. Selecione o ícone de desbloqueio  para desbloquear os botões na tela.



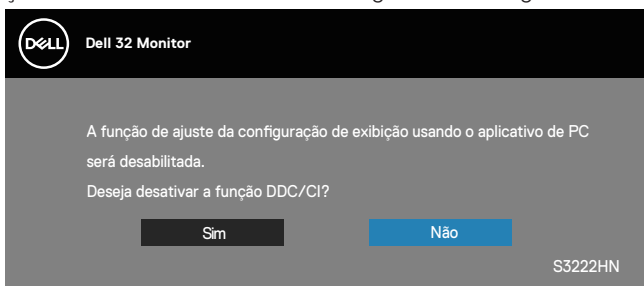
## Mensagens de alerta do OSD

Quando o monitor não suporta um modo de resolução de tela particular, a seguinte mensagem é exibida:

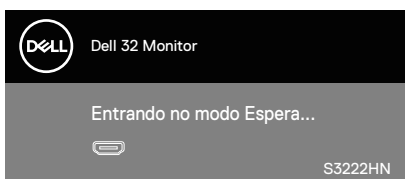


Isto significa que o monitor não pode sincronizar com o sinal que está recebendo do computador. Consulte [Especificações de resolução](#) para obter as faixas de frequência horizontal e vertical endereçáveis por este monitor. O modo recomendado é de 1920 X 1080.

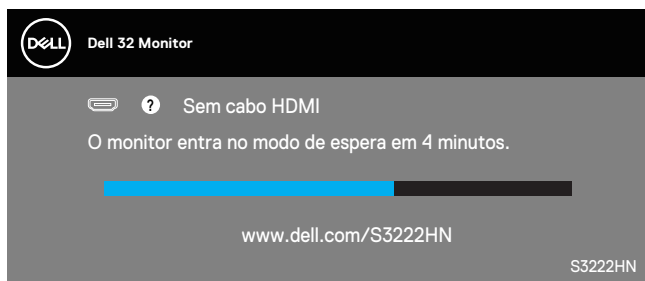
Antes da função **DDC/CI** ser desativada, a seguinte mensagem é exibida:



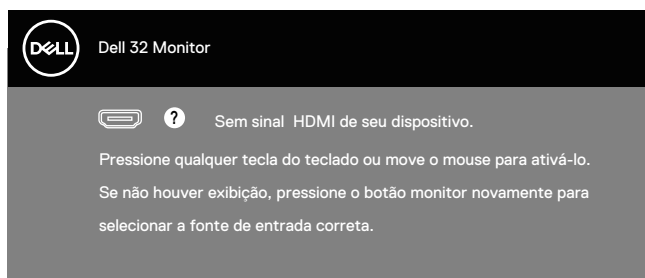
Quando o monitor entra em **Modo Espera** aparece a seguinte mensagem:



Se o cabo HDMI não está conectado, uma caixa de diálogo flutuante conforme mostrado abaixo será exibida. O monitor irá entrar no Modo Em Espera após quatro minutos se for deixado neste estado.



O OSD só funcionará no modo de funcionamento normal. Quando qualquer botão é pressionado no modo Ativo-desligado, a seguinte mensagem será exibida:



Ative o computador e o monitor para ter acesso ao OSD.



## Configurando a resolução máxima

Para definir a resolução máxima do monitor:

Em Windows® 8, Windows® 8.1:

1. Para Windows 8 e Windows 8.1 apenas, selecione o quadro Desktop para mudar para o ambiente de trabalho clássico.
2. Clique com botão direito do mouse na área de trabalho e clique em **Screen Resolution (Resolução de tela)**.
3. Clique na lista suspensa da Resolução de tela e selecione **1920 x 1080**.
4. Clique em **OK**.

No Windows® 10:

1. Clique com botão direito do mouse no desktop e clique nas **Display Settings (Configurações de tela)**.
2. Clique em **Advanced display settings (Configurações de exibição avançadas)**.
3. Clique a lista suspensa **Choose display (Escolher visualização)** e selecione o número de modelo de visualização correto.
4. Clique em **Display adapter properties (Propriedades do adaptador do monitor)**.
5. Clique em **List All Modes (Listar Todos os Modos)** na nova janela pop-up e selecione **1920 x 1080**.
6. Clique em **OK**.

Se você não vê **1920 x 1080** como uma opção, você pode precisar atualizar o driver de gráficos. Dependendo do seu computador, complete um dos seguintes procedimentos:

Se você tem um computador de mesa ou computador portátil Dell:


- Acesse [www.dell.com/support](http://www.dell.com/support), digite a etiqueta de serviço e baixe o driver mais recente para sua placa gráfica.

Se você estiver usando um computador não Dell (portátil ou de mesa):

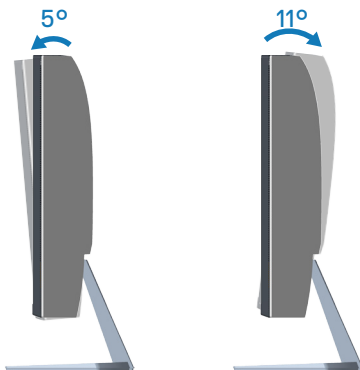
- Vá para o site de suporte do seu computador e baixe os últimos drivers gráficos.
- Vá para o seu website placa de vídeo e baixe os últimos drivers gráficos.



## Uso da extensão de inclinação

-  **OBSERVAÇÃO:** Estes valores são aplicáveis apenas para conectar o suporte que foi enviado com o seu monitor. Para configurar qualquer outro suporte, veja a documentação que foi embarcada com o suporte.

### Extensão de inclinação



-  **OBSERVAÇÃO:** O suporte é destacável quando o monitor é despachado da fábrica.



# Ergonomia

△ **CUIDADO: O uso impróprio ou prolongado do teclado pode acarretar lesão.**

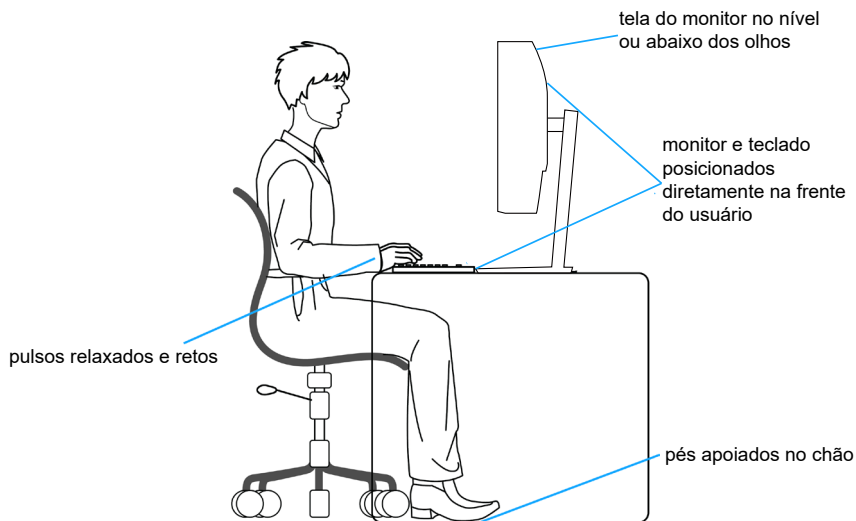
△ **CUIDADO: Visualizar a tela do monitor por períodos prolongados de tempo pode resultar em fadiga ocular.**

Para maior conforto e eficiência, observe as orientações seguir quando configurar e usar sua estação de trabalho do computador:

- Posicione seu computador para que o monitor e o teclado estejam diretamente na sua frente enquanto trabalha. Prateleiras especiais estão disponíveis comercialmente para ajudá-lo a posicionar corretamente o teclado.
- Para reduzir o risco de fadiga ocular e dor de garganta/braço/costas/ombro da usando a exposição por longos períodos de tempo, nós sugerimos:
  1. Defina a distância da tela entre 20 a 28 polegadas (50 a 70 cm) dos seus olhos.
  2. Pisque com frequência para umedecer os olhos ou molhe os olhos com água após o uso prolongado do monitor.
  3. Faça pausas regulares e frequentes durante 20 minutos a cada duas horas.
  4. Não olhe para o monitor e olhar para um objeto distante a 20 pés afastado pelo menos 20 segundos, durante os intervalos.
  5. Realize alongamentos para aliviar a tensão no pescoço, braço, costas e ombros durante os intervalos.
- Verifique se a tela do monitor está no nível dos olhos ou ligeiramente mais baixa quando estiver sentado na frente do monitor.
- Ajuste a inclinação do monitor, seu contraste e as configurações de brilho.
- Ajuste a iluminação ambiente ao seu redor (como luzes no teto, luminárias de mesa e cortinas ou persianas em janelas próximas) para minimizar os reflexos e o brilho da tela do monitor.
- Use uma cadeira que forneça um bom apoio para a região lombar.
- Mantenha os antebraços na horizontal com os pulsos em uma posição neutra e confortável enquanto estiver usando o teclado ou o mouse.
- Sempre deixe espaço para descascar as mãos enquanto estiver usando o teclado ou o mouse.
- Deixe seus braços descansarem naturalmente de ambos os lados.
- Verifique se seus pés estão apoiados no chão.



- Quando estiver sentado, verifique se o peso das pernas está nos pés e não na parte da frente do seu assento. Ajuste a altura de sua cadeira ou use um apoio para os pés, se necessário, para manter uma postura adequada.
- Varie suas atividades de trabalho. Tente organizar seu trabalho para que não precise sentar e trabalhar longos períodos de tempo. Tente se levantar caminhar em intervalos regulares.
- Mantenha a área sob a mesa livre de obstruções, cabos ou cabos de alimentação que possam interferir nos assentos confortáveis ou apresentar um risco potencial de tropeção.

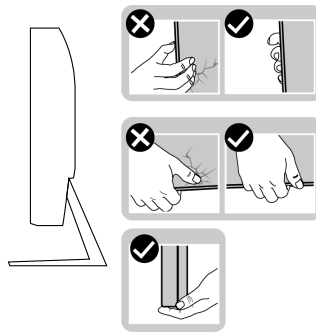




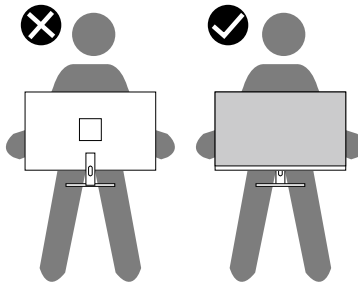
## Manuseando e movendo sua tela

Para garantir que o monitor seja manuseado com segurança ao levantá-lo ou movê-lo siga as orientações mencionadas abaixo:

- Antes de mover ou levantar o monitor, desligue o computador e o monitor.
- Desconecte todos os cabos do seu monitor.
- Coloque o monitor na caixa original com os materiais originais da embalagem.
- Segure firmemente a borda inferior e a lateral do monitor sem aplicar pressão excessiva ao levantar ou mover o monitor.

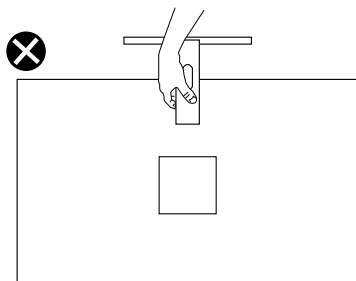


- Ao levantar ou mover o monitor, verifique se a tela está virada para longe de você e não pressione a área da tela para evitar qualquer arranhão ou dano.



- Ao transportar o monitor, evite choques repentinos ou vibrações nele.
- Ao levantar ou mover o monitor, não vire o monitor de cabeça para baixo enquanto segura a base de suporte ou a elevação do suporte. Isso pode acarretar dano acidental ao monitor ou causar lesões pessoais.





## Orientações para manutenção

### Limpeza do monitor

**AVISO:** Antes de limpar o monitor, desconecte o cabo de alimentação do monitor da tomada elétrica.


**CUIDADO:** Leia e siga as [Instruções de segurança](#) antes de limpar o monitor.

Para melhores práticas, siga as instruções na lista abaixo ao desembalar, limpar ou manusear seu monitor:

- Para limpar a tela, umedeça levemente um pano limpo e macio com água. Se possível, use um tecido especial para limpeza de tela ou uma solução adequada para revestimento antiestático. Não use benzeno, tiner, amônia, limpadores abrasivos ou ar comprimido.
- Use um pano levemente umedecido, água para limpar o monitor. Evite usar detergente de qualquer tipo uma vez que alguns detergentes deixam uma película esbranquiçada sobre o monitor.
- Se você notar um pó branco ao desembalar o monitor, limpe-o com um pano.
- Manuseie o seu monitor com cuidado porque o monitor de cor preta pode ser riscado e mostrar marcas de riscos brancos.
- Para ajudar a manter a melhor qualidade de imagem em seu monitor, use um protetor de tela mudando dinamicamente e desligue o monitor quando não estiver em uso.



# Solução de problemas

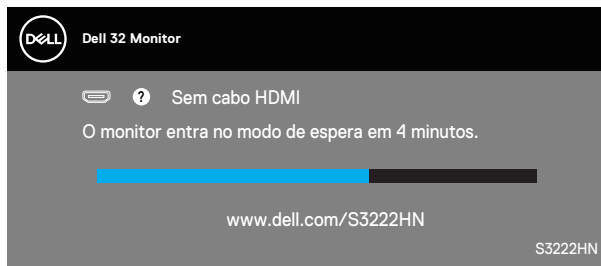
 **AVISO:** Antes de começar qualquer dos procedimentos desta seção, siga as [Instruções de segurança](#).

## Autoteste

Seu monitor inclui uma função de autoteste que permite verificar se o monitor está funcionando corretamente. Se o monitor e o computador estão conectados corretamente, mas a tela permanece escura, execute o autoteste do monitor, executando as seguintes etapas:

1. Desligue o computador e o monitor.
2. Desconecte todos os cabos de vídeo do seu monitor. Desta forma, o computador não tem que estar envolvido.
3. Ligue o monitor.

Se o monitor estiver funcionando corretamente, ele detecta que não há nenhum sinal e uma das seguintes mensagens aparece. Enquanto em modo autoteste, o LED permanece branco.



 **OBSERVAÇÃO:** Esta caixa também aparece durante o funcionamento normal, se o cabo do monitor fica desligado ou danificado.

4. Desligue o monitor, desconecte e reconecte o cabo de vídeo, em seguida, ligue o computador e o monitor.

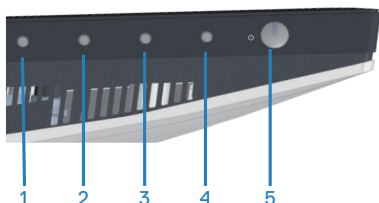
Se o monitor permanece escuro depois que você reconectar os cabos, verifique o seu controlador de vídeo e o computador.



## Diagnósticos integrados

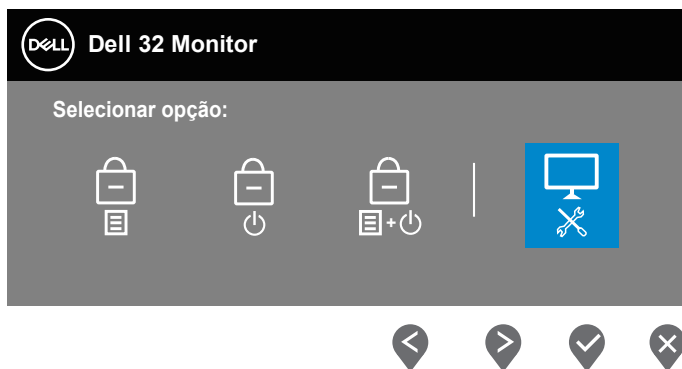
O monitor tem uma ferramenta embutida de diagnóstico que ajuda a determinar se a anormalidade da tela que está ocorrendo é um problema inerente do seu monitor, ou do seu computador e placa de vídeo.

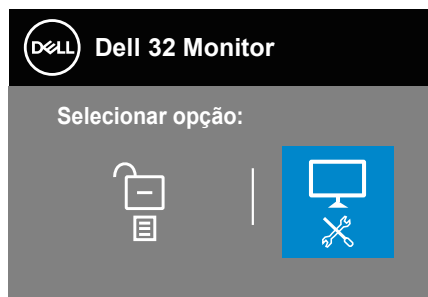
**OBSERVAÇÃO:** Você pode executar o diagnóstico integrado apenas quando o cabo de vídeo está desconectado e o monitor está no modo autoteste.




Para executar o diagnóstico integrado:

1. Certifique-se de que a tela está limpa (sem partículas de pó sobre a superfície da tela).
2. Desligue o cabo de vídeo(s) da parte de trás do computador ou monitor. O monitor entra em modo de autoteste.
3. Pressione e segure o botão Sair (botão 4) por quatro segundos para entrar no menu de bloqueio/desbloqueio do OSD.





4. Selecione o  ícone para executar o diagnóstico integrado.
5. Verifique cuidadosamente a tela para anormalidades.
6. Pressione a botão Para Cima (botão 1) na tampa posterior novamente. A cor da tela muda para cinza.
7. Inspeccione a exibição para quaisquer anomalias.
8. Repita as etapas 6 e 7 para inspecionar a exibição de tela em vermelho, verde, azul, preto, branco e texto padrão.

O teste está concluído quando a tela de texto padrão aparece. Para sair, pressione o botão para cima (botão 1) novamente.

Se não detectar nenhuma anormalidade da tela ao usar a ferramenta de diagnóstico interna, o monitor estará funcionando corretamente. Verifique a placa de vídeo e o computador.



## Problemas comuns

A tabela a seguir contém informações gerais sobre problemas comuns do monitor que você pode encontrar e as possíveis soluções.

Sintomas Comuns	Soluções possíveis
Sem vídeo/LED de energia desligado	<p>Assegure que o cabo de vídeo conectando o monitor e o computador está adequadamente conectado e preso.</p> <ul style="list-style-type: none"><li>• Verifique se a tomada elétrica está funcionando corretamente usando qualquer outro equipamento elétrico.</li><li>• Certifique-se que o botão de energia está totalmente pressionado.</li><li>• Certifique-se de que a origem de entrada correta está selecionada através do menu <a href="#">Origem de entrada</a>.</li></ul>
Sem vídeo/LED de energia ligado	<ul style="list-style-type: none"><li>• Aumente o brilho e contraste usando o OSD.</li><li>• Execute o recurso de verificação de auto-teste do monitor.</li><li>• Verifique se há pinos tortos ou quebrados no conector do cabo de vídeo.</li><li>• Execute os diagnósticos integrados.</li><li>• Certifique-se de que a origem de entrada correta está selecionada através do menu <a href="#">Origem de entrada</a>.</li></ul>
Foco ruim	<ul style="list-style-type: none"><li>• Elimine os cabos de extensão de vídeo.</li><li>• Reinicialize o monitor nas Configurações de Fábrica (<b>Restaurar Config. de Fábrica</b>).</li><li>• Altere a resolução de vídeo para a proporção correta.</li></ul>
Vídeo instável/ Trêmulo	<ul style="list-style-type: none"><li>• Reinicialize o monitor nas Configurações de Fábrica (<b>Restaurar Config. de Fábrica</b>).</li><li>• Verifique os fatores ambientais.</li><li>• Realoque o monitor e teste em outra sala.</li></ul>



<p>Pixels Faltantes</p>	<ul style="list-style-type: none"> <li>• Ciclo liga-desliga.</li> <li>• Pixel que está permanentemente desligado é um defeito natural que pode ocorrer na tecnologia LCD.</li> <li>• Para obter mais informações sobre a política de qualidade e de pixel do monitor Dell, consulte o site de suporte Dell em: <a href="http://www.dell.com/pixelguidelines">www.dell.com/pixelguidelines</a>.</li> </ul>
<p>Pixels Presos</p>	<ul style="list-style-type: none"> <li>• Ciclo liga-desliga.</li> <li>• Pixel que está permanentemente desligado é um defeito natural que pode ocorrer na tecnologia LCD.</li> <li>• Para obter mais informações sobre a política de qualidade e de pixel do monitor Dell, consulte o site de suporte Dell em: <a href="http://www.dell.com/pixelguidelines">www.dell.com/pixelguidelines</a>.</li> </ul>
<p>Problemas de Brilho</p>	<ul style="list-style-type: none"> <li>• Reinicialize o monitor nas Configurações de Fábrica (<b>Restaurar Config. de Fábrica</b>).</li> <li>• Ajuste os controles de brilho e contraste através do OSD.</li> </ul>
<p>Distorção Geométrica</p>	<ul style="list-style-type: none"> <li>• Reinicialize o monitor nas Configurações de Fábrica (<b>Restaurar Config. de Fábrica</b>).</li> <li>• Ajuste os controles de Horizontal e de ertical através do OSD.</li> </ul>
<p>Linhas Horizontal/ Vertical</p>	<ul style="list-style-type: none"> <li>• Reinicialize o monitor nas Configurações de Fábrica (<b>Restaurar Config. de Fábrica</b>).</li> <li>• Execute o recurso de verificação de autoteste do monitor e determine se estas linhas também estão em modo autoteste.</li> <li>• Verifique se há pinos tortos ou quebrados no conector do cabo de vídeo.</li> <li>• Execute os diagnósticos integrados.</li> </ul>



Problemas de sincronização	<ul style="list-style-type: none"> <li>Reinicialize o monitor nas Configurações de Fábrica (<b>Restaurar Config. de Fábrica</b>).</li> <li>Execute o recurso de verificação de autoteste para determinar se a tela embaralhada aparece em modo autoteste.</li> <li>Verifique se há pinos tortos ou quebrados no conector do cabo de vídeo.</li> <li>Reinicie o computador em modo de segurança.</li> </ul>
Assuntos relacionados à segurança	<ul style="list-style-type: none"> <li>Não execute nenhuma das etapas da solução de problemas.</li> <li>Contate a Dell imediatamente.</li> </ul>
Problemas intermitentes	<ul style="list-style-type: none"> <li>Assegure que o cabo de vídeo conectando o monitor para o computador está adequadamente conectado e preso.</li> <li>Reinicialize o monitor nas Configurações de Fábrica (<b>Restaurar Config. de Fábrica</b>).</li> <li>Execute o recurso autoteste de monitor para determinar se o problema intermitente ocorre no modo autoteste.</li> </ul>
Cor Faltando	<ul style="list-style-type: none"> <li>Execute o recurso de verificação de auto-teste do monitor.</li> <li>Assegure que o cabo de vídeo conectando o monitor para o computador está adequadamente conectado e preso.</li> <li>Verifique se há pinos tortos ou quebrados no conector do cabo de vídeo.</li> </ul>
Cor errada	<ul style="list-style-type: none"> <li>Experimente diferentes <b>Modos predefinidos</b> em OSD de configurações de <b>Cor</b>. Ajuste o valor <b>R/G/B</b> em <b>Cor Personalizada</b> em OSD de configurações de <b>Cor</b>.</li> <li>Mude o <b>Formato de Cor de Entrada</b> para <b>RGB</b> ou <b>YCbCr</b> em OSD de configurações de <b>Cor</b>.</li> <li>Execute os diagnósticos integrados.</li> </ul>






Retenção de imagem de uma imagem estática deixada no monitor por um longo período de tempo	<ul style="list-style-type: none"> <li>Defina a tela para desligar depois de alguns minutos de inatividade da tela. Isto pode ser ajustado nas Opções de Força de Windows ou na configuração de Economia de Energia Mac.</li> <li>Como alternativa, use um protetor de tela dinâmico.</li> </ul>
Fantasma ou Superação de Vídeo	<ul style="list-style-type: none"> <li>Mudar o <b>Tempo de Resposta</b> na <b>Tela</b> do OSD para <b>Normal</b>, <b>Rápido</b> ou <b>Extremo</b> dependendo da sua aplicação e uso.</li> </ul>

## Problemas específicos do produto

Sintomas específicos	Soluções possíveis
A imagem da tela é muito pequena	<ul style="list-style-type: none"> <li>Verifique o ajuste de <b>Formato de imagem</b> nas configurações de <b>Tela</b> do OSD.</li> <li>Reinicialize o monitor nas Configurações de Fábrica (<b>Restaurar Config. de Fábrica</b>).</li> </ul>
Não é possível ajustar o monitor com os botões na parte inferior do painel	<ul style="list-style-type: none"> <li>Desligue o monitor, desligue o cabo de alimentação, conecte novamente e depois ligue o monitor.</li> <li>Verifique se o menu OSD está bloqueado. Se sim, pressione e segure o botão Exit (sair) (botão 4) durante quatro segundos para desbloquear.</li> </ul>
Nenhum sinal de entrada quando os controles do usuário são pressionados	<ul style="list-style-type: none"> <li>Verifique a fonte de sinal. Verifique se o computador não está no modo de espera movendo o mouse ou pressionando qualquer tecla no teclado.</li> <li>Verifique se o cabo de vídeo está conectado corretamente. Desconecte e reconecte o cabo de vídeo, se necessário.</li> <li>Reinicie o computador ou reproduzidor de vídeo.</li> </ul>
A imagem não preenche toda a tela	<ul style="list-style-type: none"> <li>Devido a diferentes formatos de vídeo (formato de imagem) de DVDs, o monitor pode exibir em tela cheia.</li> <li>Execute os diagnósticos integrados.</li> </ul>



# Apêndice

 **AVISO: O uso de controles, ajustes ou procedimentos diferentes daqueles especificados nesta documentação pode resultar em exposição a riscos de choque elétricos e/ou mecânicos.**


Para obter informações sobre instruções de segurança, consulte as **Informações Regulamentares e de Segurança Ambiental (SERI)**.

## **Avisos da FCC (somente para os EUA) e outras informações regulamentares**

Avisos da FCC e Outras informações regulamentares ver website regulamentar em [www.dell.com/regulatory\\_compliance](http://www.dell.com/regulatory_compliance).

## **Como entrar em contato com a Dell**

**Para clientes nos Estados Unidos, disque 800-WWW-DELL (800-999-3355).**

 **OBSERVAÇÃO: Se você não tem uma conexão de Internet ativa, pode encontrar as informações de contato na nota fiscal de compra, fatura na embalagem, nota, ou catálogo de produtos da Dell.**

A Dell oferece várias opções de suporte e serviços on-line e por telefone. A disponibilidade varia de acordo com o país e o produto, e alguns serviços podem não estar disponíveis em todas as áreas.

- Assistência técnica on-line — [www.dell.com/support/monitors](http://www.dell.com/support/monitors)
- Como entrar em contato com a Dell — [www.dell.com/contactdell](http://www.dell.com/contactdell)

