




# Monitor Dell S3222HN

## Instrukcja użytkownika

**Model monitora: S3222HN**  
**Model - zgodność z przepisami: S3222HNc**



-  **UWAGA: UWAGA** oznacza ważną informację, która może pomóc w lepszym wykorzystaniu komputera.
-  **PRZESTROGA: PRZESTROGA** oznacza potencjalne niebezpieczeństwo uszkodzenia lub utraty danych, w przypadku nie zastosowania się do instrukcji.
-  **OSTRZEŻENIE: OSTRZEŻENIE** oznacza potencjalną możliwość wystąpienia uszkodzenia własności, obrażeń osób lub śmierci.

Copyright © 2021 Dell Inc. lub jej firmy zależne. Wszelkie prawa zastrzeżone. Dell, EMC i inne znaki towarowe to znaki towarowe firmy Dell Inc. lub jej firm zależnych. Pozostałe znaki towarowe mogą być znakami towarowymi odpowiednich firm.

2021 – 08

Rev. A00



# Spis treści

<b>Instrukcje bezpieczeństwa</b>	<b>6</b>
<b>Informacje o monitorze</b>	<b>8</b>
Zawartość opakowania	8
Właściwości produktu	10
Identyfikacja części i elementów sterowania	11
Widok z przodu	11
Widok od tyłu	12
Widok z boku	13
Widok z dołu	13
Dane techniczne monitora	15
Specyfikacje rozdzielczości	17
Obsługiwane tryby wideo	17
Wstępnie ustawione tryby wyświetlania	18
Charakterystyki fizyczne	20
Charakterystyki środowiskowe	21
Zgodność z Plug and Play	22
Polityka jakości i pikseli monitora LCD	22
<b>Ustawianie monitora</b>	<b>23</b>
Podłączanie podstawy	23
Podłączanie monitora	25
Podłączenie kabla HDMI	25



Porządkowanie kabli . . . . .	26
Zabezpieczanie monitora z użyciem blokady Kensington (opcjonalna) . . . . .	27
Demontaż podstawy . . . . .	28
Montaż na ścianie (opcjonalnie) . . . . .	29
<b>Obsługa monitora . . . . .</b>	<b>30</b>
Włączanie zasilania monitora . . . . .	30
Używanie przycisków sterowania . . . . .	30
Przyciski sterowania . . . . .	31
Elementy sterowania menu OSD . . . . .	32
Korzystanie z menu ekranowego (OSD) . . . . .	33
Uzyskiwanie dostępu do menu OSD . . . . .	33
Blokada przycisków menu i zasilania . . . . .	43
Komunikaty ostrzeżeń OSD . . . . .	46
Ustawianie maksymalnej rozdzielczości . . . . .	48
Korzystanie z funkcji nachylania . . . . .	49
Tilt Extension (Nachylenie z wysuwaniem) . . . . .	49
<b>Ergonomia . . . . .</b>	<b>50</b>
Obsługa i przenoszenie wyświetlacza . . . . .	52
Wskazówki dotyczące konserwacji . . . . .	53
Czyszczenie monitora . . . . .	53
<b>Rozwiązywanie problemów . . . . .</b>	<b>54</b>
Autotest . . . . .	54
Wbudowane testy diagnostyczne . . . . .	55
Typowe problemy . . . . .	57





Problemy charakterystyczne dla produktu . . . . .	60
<b>Dodatek . . . . .</b>	<b>61</b>
Uwagi FCC (tylko USA) i inne informacje dotyczące przepisów. . . . .	61
Kontaktowanie się z firmą Dell. . . . .	61



# Instrukcje bezpieczeństwa

Użyj następujących zaleceń dotyczących bezpieczeństwa w celu zabezpieczenia monitora przed potencjalnym uszkodzeniem i zapewnienia bezpieczeństwa osobistego. Jeśli nie zostanie to określone inaczej w każdej procedurze dostarczonej w tym dokumencie założono, że użytkownik przeczytał dostarczone z monitorem informacje dotyczące bezpieczeństwa.

 **Przed użyciem monitora, należy przeczytać informacje dotyczące bezpieczeństwa dostarczone z posiadanym monitorem i wydrukowane także na produkcie. Dokumentację należy zachować w bezpiecznym miejscu do wykorzystania w przyszłości.**

 **PRZESTROGA: Używanie elementów sterowania, regulacji lub procedur, innych niż określone w tej dokumentacji, może spowodować narażenie na porażenie prądem elektrycznym, zagrożenia związane z prądem elektrycznym i/lub zagrożenia mechaniczne.**

- Monitor należy umieścić na trwałej powierzchni i obsługiwać z zachowaniem ostrożności. Ekran jest delikatny i po upuszczeniu lub uderzeniu ostrym przedmiotem, można go uszkodzić.
- Należy się upewnić, że monitor jest zasilany prądem zmiennym dostępnym w miejscu użytkownika.
- Monitor należy utrzymywać w temperaturze pokojowej. Zbyt niska lub wysoka temperatura może wpływać negatywnie na ciekłe kryształy wyświetlacza.
- Kabel zasilający monitora należy podłączyć do znajdującego się w pobliżu i dostępnego, ściennego gniazda zasilającego. Patrz [Podłączanie monitora](#).
- Monitora nie należy umieszczać i używać na mokrej powierzchni lub w pobliżu wody.
- Monitora nie należy narażać na duże wstrząsy lub silne uderzenia. Na przykład, monitora nie należy umieszczać w bagażniku samochodowym.
- Monitor należy odłączyć, gdy długo nie będzie używany.
- Aby uniknąć porażenia prądem elektrycznym, nie należy zdejmować żadnych pokryw lub dotykać elementów wewnątrz monitora.
- Należy uważnie przeczytać niniejsze instrukcje. Dokument ten należy zachować na przyszłość. Należy stosować się do wszystkich ostrzeżeń i instrukcji umieszczonych na produkcie.



- Nadmierne ciśnienie akustyczne ze słuchawek dousznych lub nagłownych może być przyczyną utraty słuchu. Maksymalne ustawienie equalizera zwiększa napięcie wyjściowe słuchawek dousznych i nagłownych, a tym samym poziom ciśnienia akustycznego.
- Urządzenie można zainstalować na ścianie lub suficie w orientacji poziomej.



# Informacje o monitorze

## Zawartość opakowania

Monitor jest dostarczany z komponentami pokazanymi w tabeli poniżej. Jeśli któregokolwiek z elementów brakuje należy się skontaktować z firmą Dell. Więcej informacji można znaleźć w części [Kontaktowanie się z firmą Dell](#).

**UWAGA:** Niektóre elementy mogą być opcjonalne i nie są dostarczane z danym monitorem. Niektóre funkcje lub multimedia mogą być niedostępne w niektórych krajach.

	Ekran
	Wspornik podstawy
	Podstawa
	Pokrywa
	Kabel zasilający (zależy od kraju)





	Kabel HDMI 1.4
	<ul style="list-style-type: none"><li>• Instrukcja szybkiej instalacji</li><li>• Informacje dotyczące bezpieczeństwa, środowiska i przepisów</li></ul>



## Właściwości produktu

Monitor Dell S3222HN jest wyposażony w aktywną matrycę, tranzystory cienkowarstwowe (TFT), wyświetlacz ciekłokrystaliczny (LCD), powłokę antystatyczną i podświetlenie LED. Właściwości monitora:

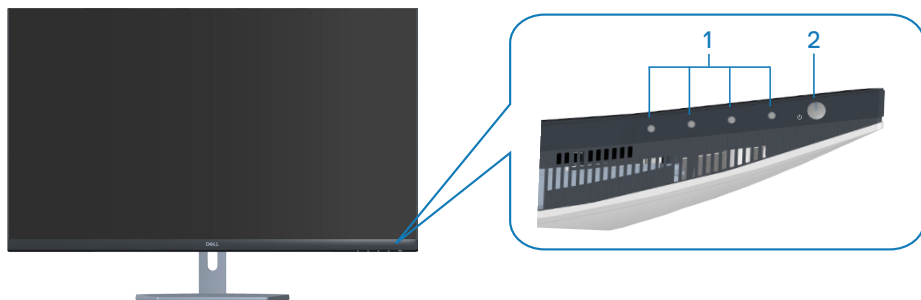
- Widoczny obszar wyświetlania 80,13 cm (31,5 cala) (mierzony po przekątnej).
- Rozdzielczość 1920 x 1080 oraz pełnoekranowa obsługa niższych rozdzielczości.
- Technologia AMD FreeSync™, minimalizująca zniekształcenia geometryczne, takie jak rozrywanie obrazu ekranowego i zacięcia, dla zapewnienia większej płynności rozgrywki
- Obsługa 48 Hz do 75 Hz (HDMI) w trybie FreeSync.
- Obsługa wyjścia liniowego audio w celu podłączenia zewnętrznego głośnika lub subwoofera.
- Gama kolorów 99% sRGB (typowa).
- Łączność cyfrowa przez HDMI.
- Regulacje w menu ekranowym (OSD) ułatwiają konfigurację i optymalizację ekranu.
- Zdejmowana podstawa i rozstaw otworów montażowych w standardzie VESA™ (Video Electronics Standards Association) 100 mm zapewniają elastyczne rozwiązania montażu.
- Możliwość nachylania.
- Zabezpieczenie - gniazdo blokady.
- ≤0,3 W w trybie Standby (Oczekiwanie).
- Obsługa Dell Display Manager.
- Zapewnia optymalny komfort widzenia dzięki niemigoczącemu ekranowi.

**⚠ OSTRZEŻENIE: Możliwa długotrwała emisja światła niebieskiego z monitora może prowadzić do uszkodzenia oczu, w tym do zmęczenia oczu, cyfrowego zmęczenia wzroku itp. Funkcja ComfortView służy do redukcji ilości niebieskiego światła emitowanej z monitora, celem optymalizacji komfortu oczu.**



## Identyfikacja części i elementów sterowania

### Widok z przodu

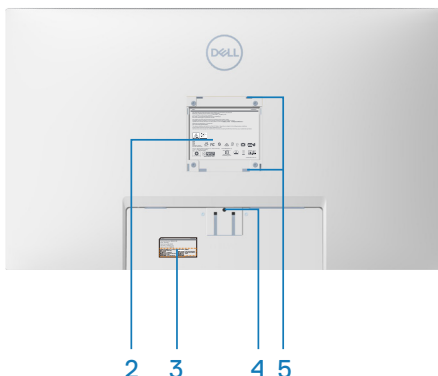
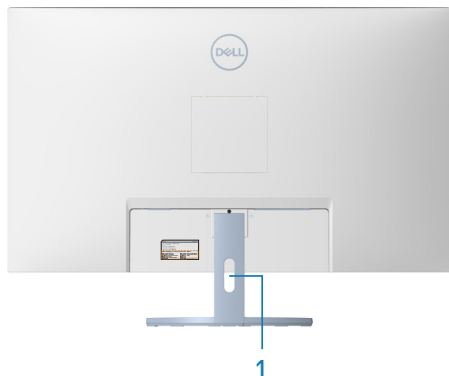


### Przyciski sterowania

Etykieta	Opis	Zastosowanie
1	Przyciski funkcji	Naciśnij przyciski funkcji w celu regulacji elementów w menu OSD. (Więcej informacji można znaleźć w części <a href="#">Używanie przycisków sterowania</a> )
2	Przycisk włączenia/wyłączenia zasilania (z kontrolką stanu zasilania)	Aby włączyć lub wyłączyć monitor. Stałe, białe światło oznacza, że monitor jest włączony i działa normalnie. Migające, białe światło oznacza, że monitor znajduje się w trybie oszczędzania energii.



## Widok od tyłu

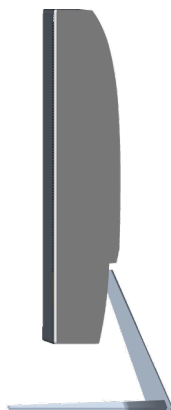


## Widok od tyłu z podstawą monitora

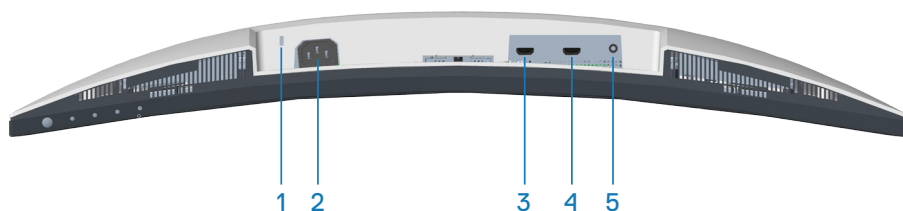
Etykieta	Opis	Zastosowanie
1	Gniazdo prowadzenia kabli	Umożliwia przeprowadzenie kabli w celu ich uporządkowania.
2	Etykieta z informacjami wymaganymi przepisami	Lista zgodności z przepisami.
3	Etykieta zgodności z przepisami (w tym etykieta numeru seryjnego z kodem kreskowym i kodem serwisowym)	Lista zgodności z przepisami. Sprawdź tę etykietę w razie kontaktu z pomocą techniczną firmy Dell. Kod serwisowy to unikatowy identyfikator alfanumeryczny, na podstawie którego serwisanci firmy Dell identyfikują komponenty sprzętowe komputera i uzyskują informacje o gwarancji.
4	Przycisk zwolnienia podstawy	Zwalnianie podstawy z monitora.
5	Otwory montażowe VESA (4)	Cztery otwory montażowe VESA (100 mm x 100 mm), dostępne za pokrywą VESA, służą do montażu monitora na ścianie, poprzez zestaw do montażu na ścianie zgodny z VESA. Patrz <a href="#">Montaż na ścianie (opcjonalnie)</a> .



## Widok z boku



## Widok z dołu



### Widok z dołu bez podstawy monitora

Etykieta	Opis	Zastosowanie
1	Zabezpieczenie - gniazdo blokady	Do zabezpieczenia monitora blokadą bezpieczeństwa (należy kupić oddzielnie), aby nie został zabrany przez niepowołaną osobę. Patrz <a href="#">Zabezpieczanie monitora z użyciem blokady Kensington (opcjonalna)</a> .
2	Złącze zasilania	Do podłączenia kabla zasilającego (dostarczony z monitorem).
3	Gniazdo HDMI1 1.4	Podłączanie komputera przy użyciu kabla HDMI.
4	Gniazdo HDMI2 1.4	Podłączanie do komputera z użyciem kabla HDMI.



<b>5</b>	Gniazdo liniowego wyjścia audio	Do podłączenia zewnętrznych głośników lub subwoofera (należy kupić oddzielnie).*
----------	---------------------------------	----------------------------------------------------------------------------------


\*Gniazdo liniowego wyjścia audio nie obsługuje słuchawek.



## Dane techniczne monitora

Model	S3222HN
Typ ekranu	Aktywna matryca - TFT LCD
Typ panelu	Wyrównanie w pionie
Widoczny obraz	
Przekątna	801,30 mm (31,55 cala)
Poziomo, obszar aktywny	698,40 mm (27,50 cala)
Pionowo, obszar aktywny	392,85 mm (15,47 cala)
Obszar	274366,44 mm <sup>2</sup> (425,27 cala <sup>2</sup> )
Rozdzielczość natywna i częstotliwość odświeżania	1920 x 1080 przy 60 Hz
Podziałka pikseli	0,36375 mm x 0,36375 mm
Liczba pikseli na cal (PPI)	70
Kąt widzenia	
W poziomie	178° (typowo)
W pionie	178° (typowo)
Wyjście luminancji	300 cd/m <sup>2</sup> (typowo)
Współczynnik kontrastu	3000 do 1 (typowo)
Powłoka płyty przedniej	SAG 40%, 3H
Podświetlenie	System oświetlenia krawędziowego LED



Czas odpowiedzi	<p>8 ms szary do szarego w trybie <b>Normal (Normalny)</b>  5 ms szary do szarego w trybie <b>Fast (Szybki)</b>  4 ms szary do szarego w trybie <b>Extreme (Ekstremalny)</b></p> <p> <b>UWAGA: Czas 4 ms szary do szarego jest osiągalny w trybie Extreme (Ekstremalny), umożliwiając zmniejszenie widocznych rozmazań podczas ruchu i zwiększenie szybkości reakcji obrazu. Jednakże, może to wprowadzić do obrazu trochę niewielkich ale zauważalnych artefaktów. Ponieważ wszelkie konfiguracje systemu i wszelkie wymagania użytkownika mogą być dostępne w różnych trybach, należy znaleźć odpowiednie dla nich ustawienie.</b></p>
Zakrzywienie	1800R (typowo)
Głębina kolorów	16,7M kolorów (RGB 8-bitów)
Gama kolorów	99% sRGB (typowo)
Złącza	<p>2 x HDMI 1.4 z HDCP 1.4 (1920 x 1080, do 75 Hz)</p> <p>1 x liniowe wyjście audio</p>
Szerokość ramki (krawędź monitora do obszaru aktywnego)	
Górna	7,57 mm
Lewa/prawa	7,61 mm
Dolna	24,35 mm
Regulacje	
Nachylenie	Od -5° do 11°
Przekręcanie	Nie dotyczy
Regulacja nachylenia	Nie dotyczy
Zgodność z oprogramowaniem Dell Display Manager	Easy Arrange (łatwa organizacja) i inne najważniejsze funkcje
Zabezpieczenia	Gniazdo blokady bezpieczeństwa (blokada kablowa, zakup opcjonalny)





## Specyfikacje rozdzielczości

<b>Model</b>	<b>S3222HN</b>
Zakres skanowania poziomic	30 kHz do 83 kHz
Zakres skanowania w pionie	48 Hz do 75 Hz
Maksymalna wstępnie ustawiona rozdzielczość	1920 x 1080 przy 75 Hz

## Obsługiwane tryby wideo

<b>Model</b>	<b>S3222HN</b>
Możliwości wyświetlania wideo	480p, 480i, 576p, 720p, 1080p, 576i, 1080i

 **UWAGA: Ten monitor obsługuje technologię AMD FreeSync™.**



## Wstępnie ustawione tryby wyświetlania

Tryb wyświetlania	Częstotliwość pozioma (kHz)	Częstotliwość pionowa (Hz)	Zegar pikseli (MHz)	Polaryzacja synchronizacji (w poziomie/w pionie)
VESA, 640 x 480	31,47	60,0	25,175	-/-
VESA, 640 x 480	37,5	75,0	31,5	-/-
VESA, 720 x 400	31,47	70,0	28,32	-/+
VESA, 800 x 600	37,88	60,0	40	+/+
VESA, 800 x 600	46,86	75,0	49,5	+/+
VESA, 1024 x 768	48,36	60,0	65	-/-
VESA, 1024 x 768	60,02	75,0	78,75	+/+
VESA, 1152 x 864	67,5	75,0	108	+/+
VESA, 1280 x 1024	63,98	60,0	108	+/+
VESA, 1280 x 1024	79,98	75,0	135	+/+
VESA, 1600 x 900	60	60	108	+/+
VESA, 1920 x 1080	67,5	60	148,5	+/+
VESA, 1920 x 1080	83,89	75	174,5	-/+



## Parametry elektryczne

Model	S3222HN
Sygnaty wejścia wideo	HDMI 1.4 (HDCP), 600 mV dla każdej linii różnicowej, impedancja wejściowa 100 omów na parę różnicową
Napięcie/częstotliwość/prąd wejścia prądu przemiennego	Prąd zmienny 100 V do 240 V/50 Hz lub 60 Hz ± 3 Hz/1,6 A (maks.)
Prąd rozruchowy	120 V: 30 A (maks.) przy 0°C (rozruch zimny) 240 V: 60 A (maks.) przy 0°C (rozruch zimny)
Zużycie energii	0,3 W (Tryb wyłączenia) <sup>1</sup> 0,3 W (Tryb oczekiwania) <sup>1</sup> 24 W (Tryb włączenia) <sup>1</sup> 40 W (Maks.) <sup>2</sup> 23 W (Pon) <sup>3</sup> 72,23 kWh (TEC) <sup>3</sup>

<sup>1</sup> Zgodnie z definicją w UE 2019/2021 i UE 2019/2013.

<sup>2</sup> Ustawienie maksymalnej jasności i kontrastu.

<sup>3</sup> Pon: Zużycie energii w trybie włączenia, zmierzone z odniesieniem do metody testowania Energy Star.

TEC: Łączne zużycie energii w kWh, zmierzone z odniesieniem do metody testowania Energy Star.

Dokument ten pełni wyłącznie funkcję informacyjną i zawiera dane uzyskane w warunkach laboratoryjnych. Wydajność urządzenia może być inna w zależności od zakupionych programów, składników i urządzeń peryferyjnych; uaktualnienie podanych informacji nie jest zagwarantowane.

W związku z tym klient nie powinien polegać na zapewnionych informacjach podczas podejmowania decyzji dotyczących tolerancji elektrycznych itp. Nie udziela się żadnych gwarancji, wyraźnych ani dorozumianych, w odniesieniu do dokładności lub kompletności.



## Charakterystyki fizyczne

<b>Model</b>	<b>S3222HN</b>
Typ kabla sygnałowego	Cyfrowy: HDMI, 19-stykowy
<b>Wymiary (z podstawą)</b>	
Wysokość	511,46 mm (20,14 cala)
Szerokość	709,22 mm (27,92 cala)
Głębokość	208,87 mm (8,22 cala)
<b>Wymiary (bez podstawy)</b>	
Wysokość	424,77 mm (16,72 cala)
Szerokość	709,22 mm (27,92 cala)
Głębokość	64,29 mm (2,53 cala)
<b>Wymiary podstawy</b>	
Wysokość	195,50 mm (7,70 cala)
Szerokość	267,15 mm (10,52 cala)
Głębokość	208,87 mm (8,22 cala)
<b>Masa</b>	
Masa z opakowaniem	13,67 kg (30,14 funta)
Masa z zamontowaną podstawą i kablami	9,37 kg (20,66 funta)
Masa bez zespołu podstawy (bez kabli)	6,78 kg (14,95 funta)
Masa zespołu podstawy	2,31 kg (5,09 funta)
Połysek ramki przedniej	Czarna ramka 2-4 jednostki połysku



## Charakterystyki środowiskowe

<b>Model</b>	<b>S3222HN</b>
<b>Zgodność ze standardami</b>	
<ul style="list-style-type: none"><li>• Zgodność z RoHS</li><li>• Ograniczona zawartość BFR/PVC (płytki obwodów są wykonane z laminatów bez BFR/PVC).</li><li>• Szkło bez związków arsenu i brak związków rtęci wyłącznie w przypadku panelu.</li></ul>	
<b>Temperatura</b>	
Działanie	0°C do 40°C (32°F do 104°F)
Bez działania	<ul style="list-style-type: none"><li>• Przechowywanie: -20°C do 60°C (-4°F do 140°F)</li><li>• Transport: -20°C do 60°C (-4°F do 140°F)</li></ul>
<b>Wilgotność</b>	
Działanie	10% do 80% (bez kondensacji)
Bez działania	<ul style="list-style-type: none"><li>• Przechowywanie: od 10% do 90% (bez kondensacji)</li><li>• Transport: od 10% do 90% (bez kondensacji)</li></ul>
<b>Wysokość nad poziomem morza</b>	
Działanie (maks.)	5 000 m (16 400 ft)
Bez działania (maks.)	12 192 m (40 000 ft)
<b>Odprowadzanie ciepła</b>	<ul style="list-style-type: none"><li>• 136,80 BTU/godzinę (maksymalne)</li><li>• 82,08 BTU/godzinę (tryb włączenia)</li></ul>



## Zgodność z Plug and Play

Monitor można zainstalować w dowolnym systemie zgodnym z Plug and Play. Monitor automatycznie udostępnia dla komputera dane EDID (Extended Display Identification Data) poprzez protokoły DDC (Display Data Channel), dlatego system może wykonać automatyczną konfigurację i optymalizację ustawień. Większość instalacji monitorów jest automatyczna, w razie potrzeby możesz wybrać inne ustawienia. Aby uzyskać dalsze informacje dotyczące zmiany monitora, sprawdź [Obsługa monitora](#).



## Polityka jakości i pikseli monitora LCD

Podczas procesu produkcji monitorów LCD, może się zdarzyć, że jeden lub więcej pikseli utrwali się w niezmiennym stanie, ale są one trudne do zauważenia i nie wpływają na jakość ani użyteczność monitora. Dalsze informacje o polityce jakości i pikseli monitora Dell można znaleźć na stronie pomocy technicznej Dell, pod adresem [www.dell.com/pixelguidelines](http://www.dell.com/pixelguidelines).



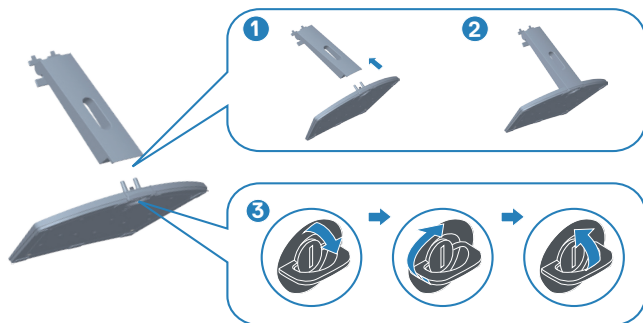
# Ustawianie monitora

## Podłączanie podstawy

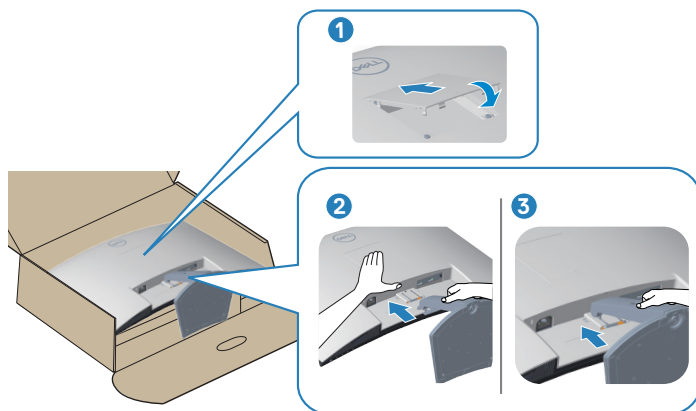
-  **UWAGA:** Po dostarczeniu monitora z fabryki, podstawa jest odłączona.
-  **UWAGA:** Poniższa procedura dotyczy podstawy dostarczonej z monitorem. W przypadku podłączania podstawy innej firmy należy zapoznać się z dołączoną do niej dokumentacją.

Mocowanie wspornika monitora:

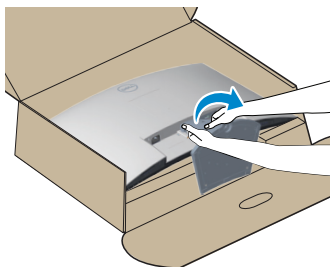
1. Wykonaj instrukcje zamieszczone na klapkach kartonu, aby wyjąć wspornik z górnego zabezpieczenia.
2. Połącz podstawę ze wspornikiem.
3. Otwórz uchwyt śruby w podstawie i przykręć śrubę, aby przymocować wspornik do podstawy.
4. Zamknij uchwyt śruby.



5. Zainstaluj pokrywę w miejscu instalacji wspornika VESA, naciśnij i mocno włoż. Wsuń zaczepy zespołu podstawy do gniazd w monitorze i mocno włoż zespół podstawy, aż do jego zatrzaśnięcia na swoim miejscu.



6. Ustaw monitor w pozycji pionowej.





## Podłączanie monitora

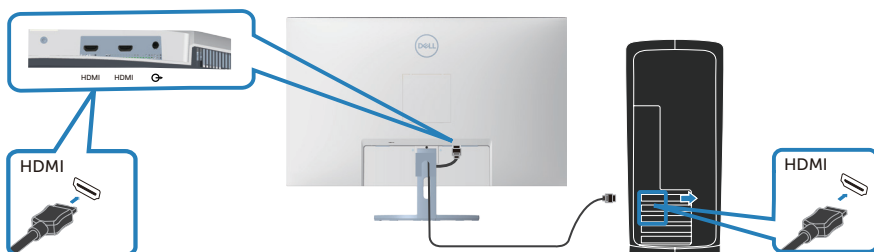
**⚠ OSTRZEŻENIE:** Przed rozpoczęciem jakichkolwiek procedur z tej części wykonaj [Instrukcje bezpieczeństwa](#).

**✍ UWAGA:** Nie należy podłączać jednocześnie wszystkich kabli do monitora. Przed podłączeniem kabli do monitora zalecane jest ich przeprowadzenie przez otwór do zarządzania kablami.

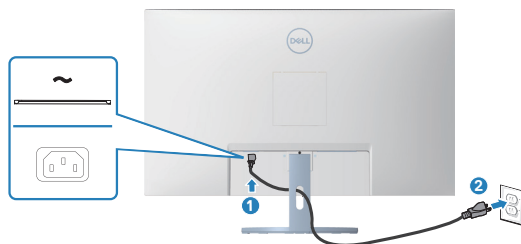
W celu podłączenia monitora do komputera:

1. Wyłącz komputer i odłącz kabel zasilający.
2. Podłącz kabel HDMI od monitora do komputera.

### Podłączenie kabla HDMI



3. Podłącz kabel zasilający komputera i monitora do ściennego gniazda zasilania.

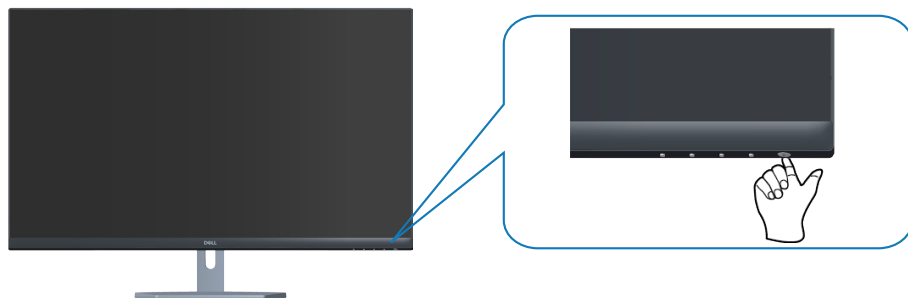


## Porządkowanie kabli

Użyj gniazda do prowadzenia kabli w celu uporządkowania kabli podłączonych do monitora.



### 4. Włącz monitor.



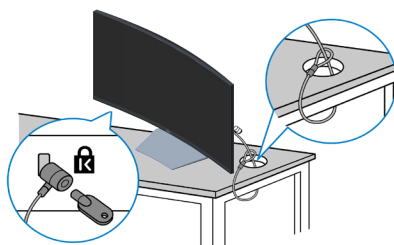
## Zabezpieczanie monitora z użyciem blokady Kensington (opcjonalna)

Monitor można przymocować z użyciem blokady Kensington do stałego obiektu, który może utrzymać ciężar monitora, aby zapobiec jego przypadkowemu upadkowi.

Blokada zabezpieczenia znajduje się na spodzie monitora. (Patrz [Zabezpieczenie - gniazdo blokady](#))

Więcej informacji o korzystaniu z blokady Kensington (kupowanej oddzielnie), można znaleźć w dostarczonej z blokadą dokumentacji.



Monitor należy przymocować do stołu używając blokady zabezpieczenia Kensington.



**UWAGA:** Rysunek służy wyłącznie jako ilustracja. Wygląd blokady może być inny.

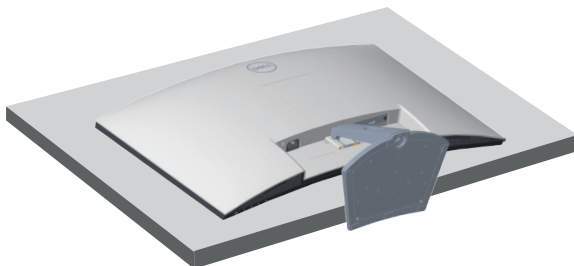


## Demontaż podstawy

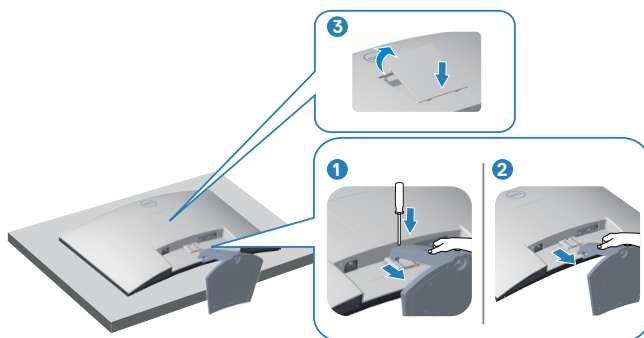
-  **UWAGA:** Aby zapobiec zarysowaniu ekranu podczas zdejmowania podstawy, monitor należy położyć na miękkiej i czystej powierzchni.
-  **UWAGA:** Poniższa procedura dotyczy wyłącznie podstawy dostarczonej z monitorem. W przypadku podłączania podstawy innej firmy należy zapoznać się z dołączoną do niej dokumentacją.

Aby zdjąć podstawę:

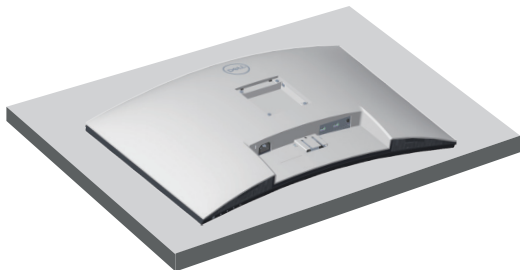
1. Połóż monitor na miękkiej tkaninie lub poduszce na krawędzi biurka.



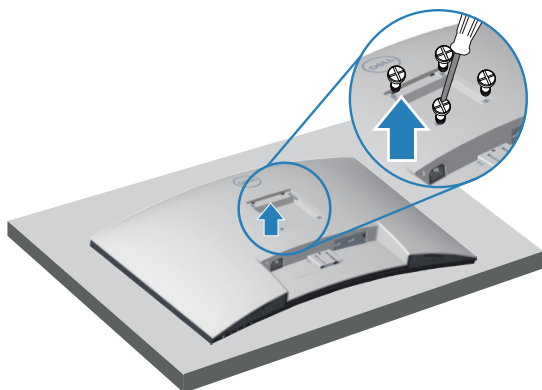
2. Użyj śrubokręta do naciśnięcia i przytrzymania przycisku zwalniania podstawy, a następnie odłącz zespół podstawy od wyświetlacza. Naciśnij pokrywę VESA, a następnie odłącz pokrywę.



3. Odłącz zespół podstawy podnosząc go do góry i odłączając od monitora.



## Montaż na ścianie (opcjonalnie)



(Wymiary śruby: M4 x 10 mm).

Należy zapoznać się z dokumentacją dostarczoną z zestawem do montażu ściennego zgodnym z VESA.


1. Połóż wyświetlacz na miękkiej tkaninie lub poduszce na brzegu biurka.
2. Zdemontuj podstawę. Patrz [Demontaż podstawy](#).
3. Odkręć cztery śruby mocujące pokrywę tylną wyświetlacza.
4. Przymocuj do monitora wspornik montażowy z zestawu do mocowania na ścianie do wyświetlacza.
5. W celu zamocowania monitora na ścianie należy zapoznać się z dokumentacją dostarczoną z zestawem do montażu na ścianie.

**UWAGA:** Do używania wyłącznie ze wspornikami do montażu na ścianie z certyfikatem UL, CSA lub GS o minimalnym udźwigu/nośności 27,12 kg.



# Obsługa monitora

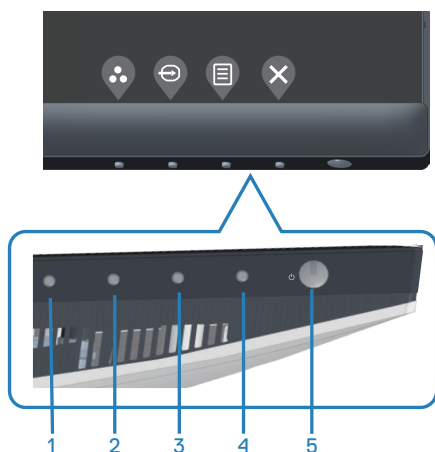
## Włączanie zasilania monitora

Naciśnij przycisk  w celu włączenia monitora.








## Używanie przycisków sterowania

Przyciski sterowania na dolnej krawędzi monitora umożliwiają regulację wyświetlanego obrazu.



## Przyciski sterowania

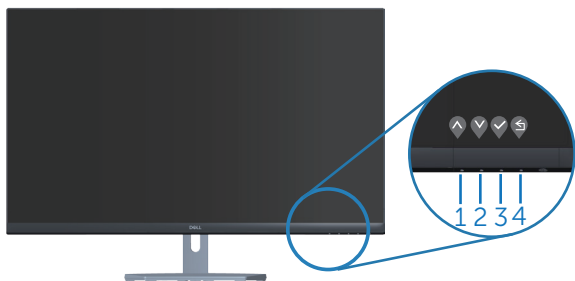
W poniższej tabeli znajduje się opis przycisków sterowania:

	<b>Przyciski sterowania</b>	<b>Opis</b>
1	  Shortcut key (Przycisk skrótu)/Preset Modes (Tryby ustawień wstępnych)	Użyj tego przycisku, aby wybrać z listy tryb ustawień wstępnych.
2	  Shortcut key (Przycisk skrótu)/Input Source (Źródło wejścia)	Użyj ten przycisk do wyboru źródła wejścia.
3	 Menu	Użyj przycisk <b>Menu</b> w celu uruchomienia menu ekranowego (OSD). Patrz <a href="#">Uzyskiwanie dostępu do menu OSD</a> .
4	 Exit (Zakończ)	Użyj tego przycisku, aby powrócić do menu głównego lub opuścić główne menu ekranowe.
5	 Power (Zasilanie) (z kontrolką zasilania)	Aby włączyć lub wyłączyć monitor. Stałe, białe światło oznacza, że monitor jest włączony i działa normalnie. Migające, białe światło oznacza, że monitor znajduje się w trybie oszczędzania energii.



## Elementy sterowania menu OSD

Użyj przyciski na dole monitora do regulacji ustawień obrazu.



Przyciski sterowania		Opis
1	 W górę	Użyj przycisku <b>W górę</b> w celu zwiększenia wartości lub przejścia w górę w menu.
2	 W dół	Użyj przycisku <b>W dół</b> w celu zmniejszenia wartości lub przejścia w dół w menu.
3	 OK	Użyj przycisku <b>OK</b> w celu potwierdzenia wyboru w menu.
4	 Cofnij	Użyj przycisku <b>Cofnij</b> , aby powrócić do poprzedniego menu.













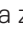

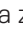


# Korzystanie z menu ekranowego (OSD)

## Uzyskiwanie dostępu do menu OSD








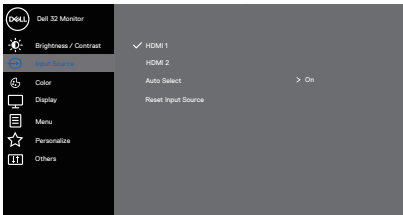
**UWAGA:** Wprowadzone zmiany są zapisywane automatycznie po przejściu do innego menu, wyjściu z menu OSD lub jego automatycznym wyłączeniu.

1. Naciśnij przycisk , aby wyświetlić główne menu OSD.




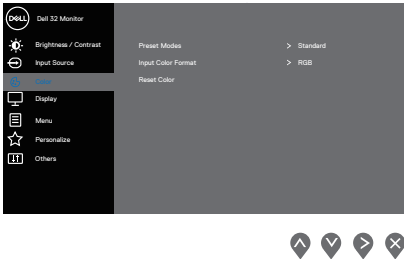


2. Naciśnij przyciski  i , aby przełączyć między opcjami ustawień. Po przesunięciu z jednej ikony na drugą, zostanie podświetlona opcja.
3. Naciśnij raz przycisk  lub  lub  w celu uaktywnienia podświetlonej opcji.
4. Naciśnij przyciski  i , aby wybrać wymagany parametr.
5. W celu wprowadzenia zmian naciśnij przycisk , a następnie użyj przycisku  lub , zgodnie ze wskazaniem w menu.
6. Wybierz , aby wrócić do poprzedniego menu lub , aby zaakceptować i wrócić do poprzedniego menu.





Ikona	Menu i podmenu	Opis
	<b>Brightness/ Contrast (Jasność/ Kontrast)</b>	<p>Użyj tego menu, aby dostosować ustawienie Brightness/Contrast (Jasność/Kontrast).</p> 
	<b>Brightness (Jasność)</b>	<p>Jasność umożliwia regulację luminancji podświetlenia. Naciśnij przycisk , aby zwiększyć jasność i naciśnij przycisk  w celu zmniejszenia jasności (min. 0 / maks. 100).</p>
	<b>Contrast (Kontrast)</b>	<p>Wyreguluj najpierw jasność, a następnie wyreguluj kontrast, tylko wtedy, gdy wymagana jest dalsza regulacja.</p> <p>Naciśnij przycisk , aby zwiększyć kontrast i naciśnij przycisk  w celu zmniejszenia kontrastu (min. 0 / maks. 100).</p> <p>Funkcja <b>Contrast (Kontrastu)</b>, reguluje stopień różnicy pomiędzy ciemnymi i jasnymi obszarami na ekranie.</p>
	<b>Input Source (Źródło wejścia)</b>	<p>Użyj menu źródło wejścia do wyboru między różnymi sygnałami wideo, które można podłączyć do monitora.</p> 

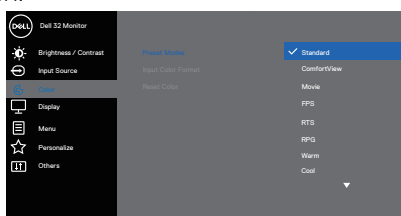


	<b>HDMI 1</b>	Wybierz wejście HDMI 1, gdy używane jest złącze HDMI 1. Naciśnij  , aby wybrać źródło wejścia HDMI.
	<b>HDMI 2</b>	Wybierz wejście HDMI 2, gdy używane jest złącze HDMI 2. Naciśnij  , aby wybrać źródło wejścia HDMI.
	<b>Auto Select (Automatyczny wybór)</b>	Wybierz <b>Auto Select (Automatyczny wybór)</b> w celu wyszukania dostępnych sygnałów wejścia.
	<b>Reset Input Source (Resetuj źródło wejścia)</b>	Wybierz tę opcję, aby przywrócić domyślne źródło wejścia.
	<b>Color (Kolor)</b>	Użyj opcji kolor do regulacji trybu ustawień koloru. 
	<b>Preset Modes (Tryby ustawień wstępnych)</b>	W przypadku wybrania pozycji <b>Preset Modes (Tryby ustawień wstępnych)</b> można wybrać z listy opcję <b>Standard (Standardowe)</b> , <b>ComfortView</b> , <b>Movie (Film)</b> , <b>FPS</b> , <b>RTS</b> , <b>RPG</b> , <b>Warm (Ciepłe)</b> , <b>Cool (Zimne)</b> lub <b>Custom Color (Kolory niestandardowe)</b> . <ul style="list-style-type: none"> <li>• <b>Standard (Standardowe)</b>: Załadowanie domyślnych ustawień koloru monitora. To jest domyślny tryb ustawień wstępnych.</li> <li>• <b>ComfortView (Komfort widzenia)</b>: Zmniejszenie poziomu światła niebieskiego emitowanego przez ekran w celu zwiększenia komfortu widzenia.</li> <li>• <b>Movie (Film)</b>: Ładowanie ustawień kolorów, idealnych do filmów.</li> <li>• <b>FPS</b>: Ładowanie ustawień kolorów idealnych do gier FPS (First-Person Shooter).</li> </ul>



- **RTS**: Ładowanie ustawień kolorów idealnych do gier RTS (Real-Time Strategy).
- **RPG**: Ładowanie ustawień kolorów idealnych do gier RPG (Role-Playing Game).
- **Warm (Ciepłe)**: Zwiększenie temperatury kolorów. Z odcieniem czerwonym/żółtym ekran wydaje się cieplejszy.
- **Cool (Zimne)**: Zmniejszenie temperatury kolorów. Z odcieniem niebieskim, ekran wydaje się zimniejszy.
- **Custom Color (Kolory niestandardowe)**: Umożliwia ręczną regulację ustawień kolorów.

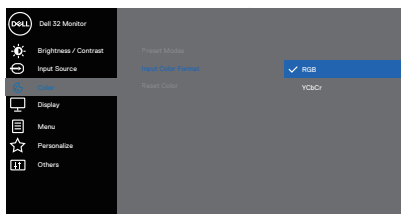
Naciśnij przyciski  i  w celu regulacji wartości trzech kolorów (R, G, B) i utworzenia własnego trybu ustawień wstępnych.




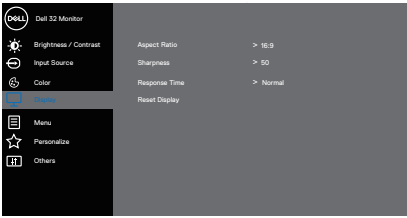


### Input Color Format (Wprowadź format koloru)


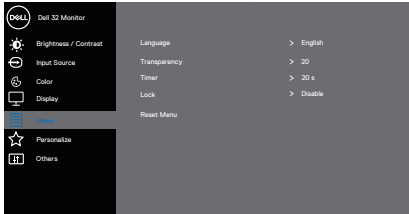

Umożliwia ustawienie trybu wejścia wideo na:

- **RGB**: Wybierz tę opcję, jeśli monitor jest podłączony do komputera lub do odtwarzacza multimedialnego z obsługą wyjścia RGB.
- **YCbCr**: Wybierz tę opcję, jeśli odtwarzacz multimedialny obsługuje tylko wyjście YCbCr.


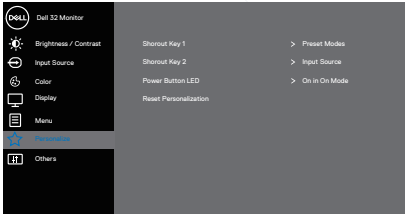

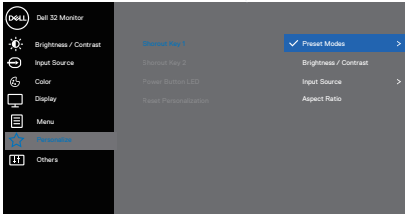



	<p><b>Hue (Barwa)</b></p>	<p>Funkcja ta umożliwi przesunięcie koloru obrazu wideo na zielony lub purpurowy. Używane do dopasowania wymaganego koloru odcienia skóry. Użyj przycisku ▲ lub ▼ do regulacji barwy w zakresie od 0 do 100.</p> <p>Naciśnij ▲, aby zwiększyć stopień zabarwienia obrazu wideo.</p> <p>Naciśnij ▼, aby zwiększyć monochromatyczny wygląd obrazu wideo.</p> <p> <b>UWAGA: Ustawienie Hue (Barwa) jest dostępne wyłącznie po wybraniu trybu Movie (Film), FPS, RTS lub RPG.</b></p>
	<p><b>Saturation (Nasycenie)</b></p>	<p>Umożliwia regulację nasycenia koloru obrazu wideo. Użyj ▲ lub ▼ do regulacji nasycenia w zakresie 0 do 100.</p> <p>Naciśnij ▲, aby zwiększyć stopień zabarwienia obrazu wideo.</p> <p>Naciśnij ▼, aby zwiększyć monochromatyczny wygląd obrazu wideo.</p> <p> <b>UWAGA: Ustawienie Saturation (Nasycenie) jest dostępne wyłącznie po wybraniu trybu Movie (Film), FPS, RTS lub RPG.</b></p>
	<p><b>Reset Color (Resetowanie kolorów)</b></p>	<p>Przywracanie fabrycznych, domyślnych ustawień kolorów monitora.</p>
	<p><b>Display (Ekran)</b></p>	<p>Użyj opcji <b>Display (Ekran)</b> do regulacji ustawień obrazu.</p>  <p style="text-align: right;">▲ ▼ ▶ ✕</p>
	<p><b>Aspect Ratio (Współczynnik proporcji)</b></p>	<p>Regulacja współczynnika proporcji do 16:9, 4:3 lub 5:4.</p>

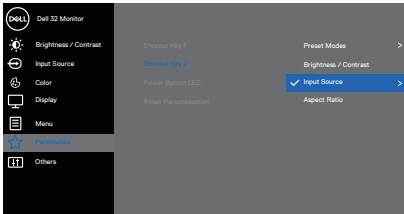

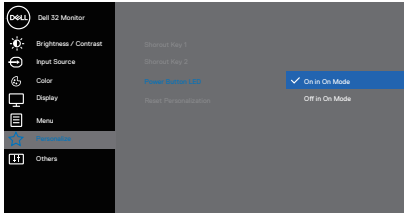



	<b>Sharpness (Ostrość)</b>	Ta funkcja sprawia, że obraz wygląda na bardziej ostry lub bardziej miękki. Użyj przycisku ▲ lub ▼ do regulacji ostrości w zakresie od 0 do 100.
	<b>Response Time (Czas odpowiedzi)</b>	Użytkownik może wybrać opcję Normal (Normalny), Fast (Szybki) lub Extreme (Ekstremalny).
	<b>Reset Display (Resetowanie wyświetlacza)</b>	Resetowanie wszystkich ustawień wyświetlacza do fabrycznych, wartości domyślnych.
	<b>Menu</b>	Wybierz tę opcję, aby wyregulować ustawienia OSD, takie jak języki OSD, czas pozostawiania menu na ekranie, itd.  
	<b>Language (Język)</b>	Opcja Język umożliwia ustawienie jednego z ośmiu języków menu ekranowego (Angielski, Hiszpański, Francuski, Niemiecki, Portugalski (Brazylijski), Rosyjski, Uproszczony Chiński lub Japoński).
	<b>Transparency (Przejrzystość)</b>	Wybierz tę opcję, aby zmienić przezroczystość menu, ustawiając za pomocą przycisku ▲ lub ▼ wartość od 0 do 100.
	<b>Timer (Zegar)</b>	OSD hold time (Czas wyświetlania OSD): pozwala na ustawienie czasu, przez który menu ekranowe będzie pozostawać aktywne po ostatnim naciśnięciu przycisku. Użyj przycisków ▲ lub ▼ do regulacji suwaka w 1 sekundowych przyrostach, od 5 do 60 sekund.



	<b>Lock (Blokada)</b>	Kontrola dostępu użytkownika do regulacji. Użytkownik może wybrać jedną z następujących pozycji: Menu Buttons (Przyciski menu), Power Button (Przycisk zasilania), Menu + Power Buttons (Przyciski menu + zasilania), Disable (Wyłącz).
	<b>Reset Menu (Resetowanie menu)</b>	Resetowanie wszystkich ustawień OSD do fabrycznych, wstępnie ustawionych wartości.
	<b>Personalize (Personalizuj)</b>	Wybierz tę opcję, aby wyregulować ustawienia personalizacji.    
	<b>Shortcut Key 1 (Przycisk skrótu 1)</b>	Użytkownik może wybrać jedną z następujących pozycji: Preset Modes (Tryby ustawień wstępnych), Brightness/Contrast (Jasność/Kontrast), Input Source (Źródło wejścia), Aspect Ratio (Współczynnik proporcji) w celu ustawienia przycisku skrótu 1.    



<p><b>Shortcut Key 2 (Przycisk skrótu 2)</b></p>	<p>Użytkownik może wybrać jedną z następujących pozycji: Preset Modes (Tryby ustawień wstępnych), Brightness/Contrast (Jasność/Kontrast), Input Source (Źródło wejścia), Aspect Ratio (Współczynnik proporcji) w celu ustawienia przycisku skrótu 2.</p>  <p style="text-align: right;">  </p>
<p><b>Power Button LED (Dioda LED przycisku zasilania)</b></p>	<p>Umożliwia ustawienie wskaźnika diody LED zasilania On in On Mode (Wł. w trybie włączenia) lub Off in On Mode (Wył. w trybie włączenia) w celu oszczędzania energii.</p>  <p style="text-align: right;">  </p>
<p><b>Reset Personalization (Resetowanie personalizacji)</b></p>	<p>Resetowanie wszystkich ustawień menu personalizacji do fabrycznych.</p>

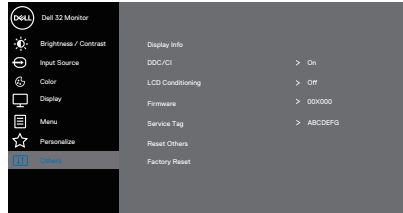






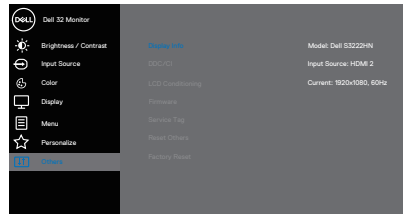
## Others (Pozostałe)

Wybierz tę opcję, aby dostosować ustawienia menu OSD, takie jak DDC/CI, LCD Conditioning (Kondycjonowanie LCD) itp.



## Display Info (Informacja o wyświetlaczu)

Wyświetlanie bieżących ustawień monitora.

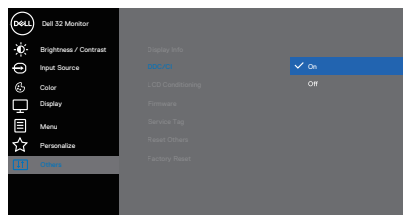



## DDC/CI

DDC/CI (Kanał wyświetlanych danych/interfejs poleceń), umożliwia wykonanie przez oprogramowanie komputera regulacji parametrów monitora (jasność, zrównoważenie kolorów, itd.).

Funkcję tę można wyłączyć, wybierając opcję Off (Wył.).

Włącz tę funkcję wybierając opcję on (włącz), w celu zapewnienia najwyższej jakości obsługi i optymalnego działania monitora.



<b>LCD Conditioning (Kondycjonowanie LCD)</b>	Funkcja ta pomaga w zmniejszeniu ilości przypadków zatrzymywania obrazu. Zależnie od stopnia zatrzymania obrazu, program może działać przez dłuższy czas. Wybierz opcję On (Wł.), aby rozpocząć kondycjonowanie LCD.
<b>Firmware (Oprogramowanie układowe)</b>	Wyświetlanie wersji oprogramowania sprzętowego monitora.
<b>Service Tag (Kod serwisowy)</b>	Wyświetlanie numeru kodu serwisowego monitora. Kod serwisowy to unikatowy identyfikator alfanumeryczny, na podstawie którego firma Dell może określić specyfikację produktu i uzyskać dostęp do informacji o gwarancji.  <b>UWAGA: Kod serwisowy znajduje się także na etykiecie na pokrywie tylnej.</b>
<b>Reset Others (Resetuj inne)</b>	Resetowanie wszystkich ustawień menu other setting (Inne ustawienia) do fabrycznych, wstępnie ustawionych wartości.
<b>Factory Reset (Resetowanie do ustawień fabrycznych)</b>	Resetowanie wszystkich domyślnych ustawień fabrycznych do wartości początkowych.

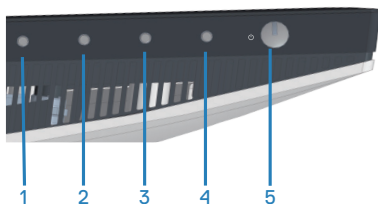
 **UWAGA: Monitor ma wbudowaną funkcję automatycznej kalibracji jasności w celu skompensowania starzenia się diod LED.**



## Blokada przycisków menu i zasilania

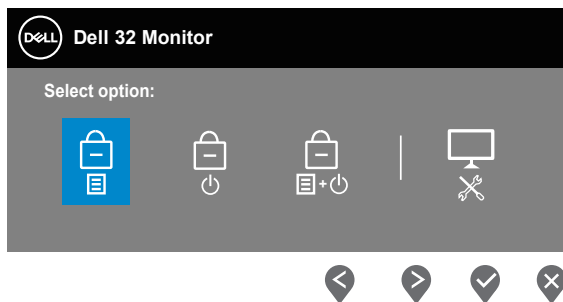
Uniemożliwia użytkownikom dostęp lub zmianę ustawień menu OSD na wyświetlaczu.

Domyślnie, ustawienie blokady przycisku Menu i przycisku zasilania jest wyłączone.



Aby uzyskać dostęp do menu blokady, naciśnij i przytrzymaj na cztery sekundy, przycisk **Exit (Zakończ)** (przycisk 4). Menu blokady pojawia się w dolnym, prawym rogu wyświetlacza.

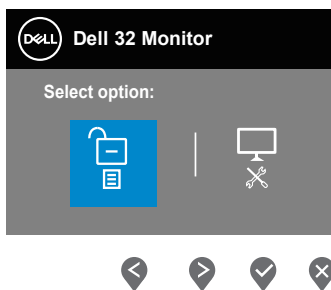
**UWAGA:** Dostęp do menu blokady można uzyskać z użyciem tej metody, gdy przyciski Menu i zasilania są w stanie odblokowania.







Aby uzyskać dostęp do menu odblokowania, naciśnij i przytrzymaj na cztery sekundy, przycisk **Exit (Zakończ)** (przycisk 4). Menu odblokowania pojawia się w dolnym, prawym rogu wyświetlacza.


**UWAGA:** Dostęp do menu odblokowania można uzyskać, gdy przyciski Menu i zasilania są w stanie zablokowania.





Dostępne są trzy opcje blokady.

	Menu	Opis
1	Menu Buttons (Przyciski menu) 	Po wybraniu <b>Menu Buttons (Przyciski Menu)</b> , nie można zmienić ustawień menu OSD. Zablokowane zostaną wszystkie przyciski oprócz przycisku zasilania.
2	Power Button (Przycisk zasilania) 	Po wybraniu <b>Power Button (Przycisk zasilania)</b> , wyświetlacza nie można wyłączyć z użyciem przycisku zasilania.
3	Menu + Power Buttons (Przyciski menu i zasilania) 	Po wybraniu <b>Menu + Power Buttons (Przyciski Menu + Zasilanie)</b> , nie można zmienić ustawień menu OSD i przycisk zasilania jest zablokowany.
4	Wbudowane testy diagnostyczne 	Więcej informacji można znaleźć w części <a href="#">Wbudowane testy diagnostyczne</a> .


 **UWAGA: Aby uzyskać dostęp do menu Lock (Blokada) lub Unlock (Odblokowanie) - naciśnij i przytrzymaj na cztery sekundy, przycisk Exit (Zakończ) (przycisk 4).**



W następujących scenariuszach, ikona  pojawia się w środku wyświetlacza:

- Po naciśnięciu przycisku Up (W górę) (przycisk 1), przycisku Down (W dół) (przycisk 2), przycisku Menu (przycisk 3) lub przycisku Exit (Zakończ) (przycisk 4). Oznacza to, że przyciski menu OSD są w stanie zablokowania.
- Po naciśnięciu przycisku zasilania (przycisk 5). Oznacza to, że przycisk zasilania jest w stanie zablokowania.
- Po naciśnięciu jednego z pięciu przycisków. Oznacza to, że przyciski menu OSD i przycisk zasilania są w stanie zablokowania.

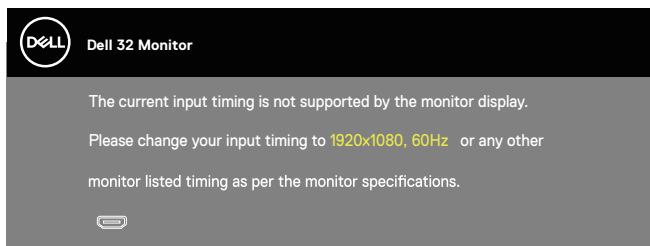
### **Odblokowanie menu OSD i przycisków zasilania:**

1. Naciśnij i przytrzymaj na cztery sekundy, przycisk Exit (Zakończ) (przycisk 4). Pojawi się menu odblokowania.
2. Wybierz ikonę odblokowania , aby odblokować przyciski na wyświetlaczu.



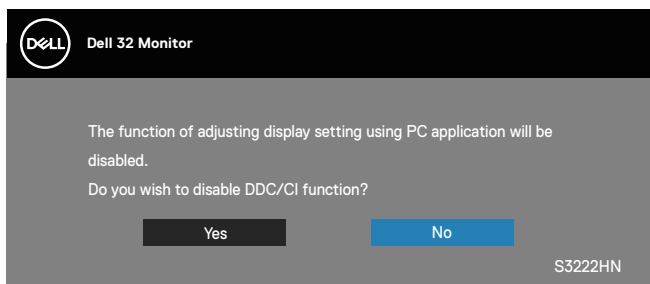
## Komunikaty ostrzeżeń OSD

Jeśli monitor nie obsługuje określonego trybu rozdzielczości, wyświetlony zostanie poniższy komunikat:

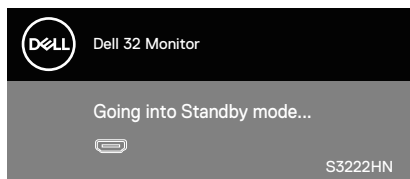


Oznacza to, że monitor nie może zsynchronizować się z sygnałem odbieranym z komputera. Sprawdź [Specyfikacje rozdzielczości](#) w celu uzyskania informacji o zakresach częstotliwości poziomej i pionowej, obsługiwanych przez ten monitor. Zalecany tryb to 1920 x 1080.

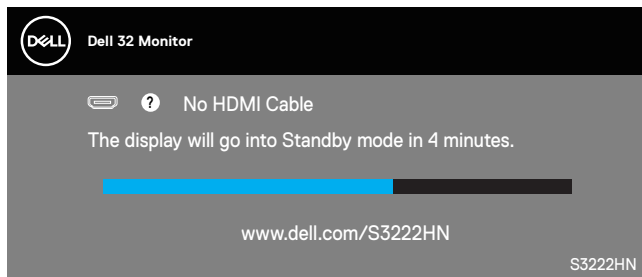
Przed wyłączeniem funkcji **DDC/CI**, wyświetlany jest następujący komunikat:



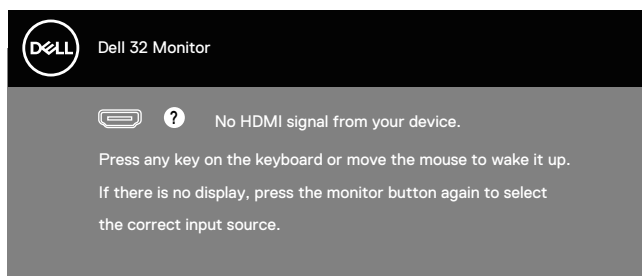
Po przejściu monitora do **Standby Mode (Tryb oczekiwania)**, pojawi się następujący komunikat:



Jeśli kabel HDMI nie jest podłączony, pojawi się poniższe przestawne okno dialogowe. Po pozostawieniu w tym stanie na 4 minuty, monitor przejdzie do trybu Standby (Oczekiwanie).



OSD działa wyłącznie w trybie normalnego działania. Po naciśnięciu dowolnego przycisku w Standby Mode (Tryb oczekiwania), wyświetlony zostanie następujący komunikat:



Uaktywnij komputer i monitor w celu uzyskania dostępu do menu ekranowego.



## Ustawianie maksymalnej rozdzielczości

Aby ustawić maksymalną rozdzielczość dla monitora:

W systemach Windows<sup>®</sup> 8, Windows<sup>®</sup> 8.1:

1. W systemie Windows 8 lub Windows 8.1 wybierz kafelek Pulpit, aby przełączyć na klasyczny wygląd pulpitu.
2. Kliknij prawym przyciskiem na pulpicie i kliknij **Screen Resolution (Rozdzielczość ekranu)**.
3. Kliknij rozwijaną listę rozdzielczości ekranu i wybierz **1920 x 1080**.
4. Kliknij **OK**.

W systemie Windows<sup>®</sup> 10:

1. Kliknij prawym przyciskiem myszy dowolne miejsce na pulpicie, a następnie kliknij polecenie **Display Settings (Ustawienia ekranu)**.
2. Kliknij **Advanced display settings (Zaawansowane ustawienia wyświetlania)**.
3. Kliknij rozwijaną listę **Choose display (Wybór wyświetlacza)** i wybierz prawidłowy numer modelu wyświetlacza.
4. Kliknij **Display adapter properties (Właściwości karty graficznej)**.
5. Kliknij **List All Modes (Lista wszystkich modeli)** w nowym rozwijanym oknie i wybierz **1920 x 1080**.
6. Kliknij **OK**.

Jeśli nie jest widoczna opcja **1920 x 1080**, może to oznaczać konieczność aktualizacji sterownika karty graficznej. W zależności od komputera, wykonaj jedną z następujących procedur:

W przypadku posiadania komputera desktop lub komputera przenośnego Dell:

- Przejdź na stronę [www.dell.com/support](http://www.dell.com/support), wprowadź kod serwisowy komputera i pobierz najnowszy sterownik karty graficznej.

Jeśli używany jest komputer innej marki niż Dell (przenośny lub desktop):

- Przejdź na stronę pomocy technicznej dla komputera i pobierz najnowsze sterowniki grafiki.
- Przejdź do strony sieciowej producenta karty graficznej i pobierz najnowsze sterowniki karty graficznej.

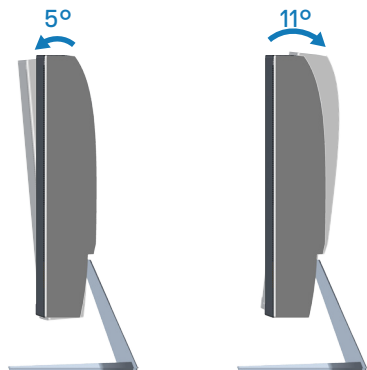




## Korzystanie z funkcji nachylania

- UWAGA: Podane wartości dotyczą podstawy dostarczonej z monitorem. W celu zamocowania jakiegokolwiek innej podstawy należy zapoznać się z dołączoną do niej dokumentacją.

### Tilt Extension (Nachylenie z wysuwaniem)



- UWAGA: Po dostarczeniu monitora z fabryki, podstawa jest odłączona.



# Ergonomia

**△ UWAGA: Nieprawidłowe lub wydłużone używanie klawiatury, może spowodować obrażenia.**

**△ UWAGA: Wydłużone oglądane ekranu monitora, może spowodować zmęczenie oczu.**

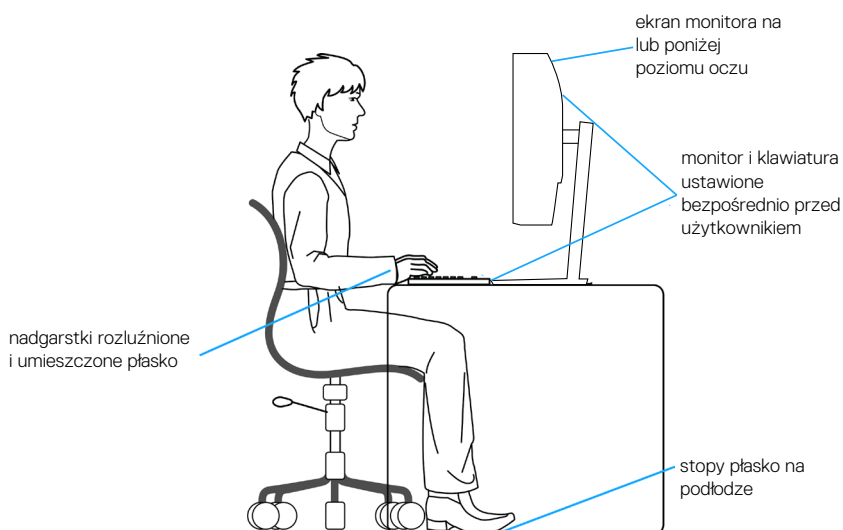
Dla zapewnienia wygody i efektywności, należy przestrzegać następujących zaleceń, podczas wykonywania ustawień i używania stacji roboczej komputera:

- Komputer należy ustawić tak, aby monitor i klawiatura znajdowały się bezpośrednio przed użytkownikiem. W sprzedaży dostępne są specjalne półki, które pomogą uzyskać prawidłową pozycję podczas pracy na klawiaturze.
- Aby zmniejszyć zagrożenie nadwyrężenia wzroku oraz wystąpienia bólu karku/ramion/pleców/barków w wyniku korzystania z monitora przez długi czas, zalecamy:

1. Ustawienie monitora w odległości od 20 do 28 cali (50 do 70 cm) od oczu.
  2. Okresowe zwilżanie lub nawilżanie oczu wodą po długotrwałym korzystaniu z monitora.
  3. Wykonywanie co dwie godziny regularnych i okresowych przerw trwających 20 minut.
  4. Odrywanie wzroku od monitora i spoglądanie w czasie przerw przez co najmniej 20 sekund na przedmioty odległe o co najmniej 20 metrów.
  5. Wykonywanie w czasie przerw ćwiczeń usuwających napięcie szyi, ramion, pleców i barków.
- Należy się upewnić, że ekran monitora znajduje się na poziomie lub nieco poniżej oczu użytkownika, siedzącego przed monitorem.
  - Należy dostosować nachylenie monitora, ustawienia kontrastu i jasności.
  - Należy tak wyregulować oświetlenie otoczenia (np. oświetlenie sufitowe, lampki na biurku, zasłony lub żaluzje na oknach w pobliżu), aby zminimalizować odbicia i odbłask światła na ekranie monitora.
  - Należy używać fotela, zapewniającego odpowiednie podparcie dla dolnego odcinka pleców.
  - Podczas używania klawiatury lub myszy należy utrzymywać przedramiona w pozycji poziomej z nadgarstkami w neutralnej, wygodnej pozycji.
  - Podczas korzystania z klawiatury lub myszy należy zawsze pozostawić sobie miejsce na opoczynek dla dłoni.



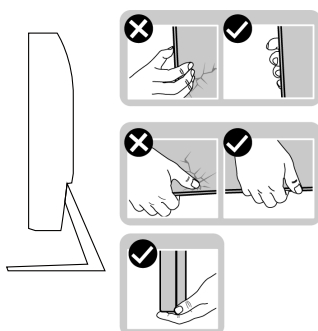
- Ramiona po obu stronach powinny znajdować się w naturalnej pozycji.
- Należy się upewnić, że stopy spoczywają płasko na podłodze.
- Należy się upewnić, że ciężar nóg w pozycji siedzącej opiera się na stopach, a nie na przedniej części siedzenia. W razie potrzeby należy wyregulować wysokość krzesła lub skorzystać z podnóżka, aby utrzymać właściwą postawę ciała.
- Należy różnicować swoją aktywność podczas pracy. Pracę należy tak organizować, aby nie pracować przez długi czas w pozycji siedzącej. Należy regularnie wstawać i chodzić.
- Na obszarze przy biurku nie powinny znajdować się przeszkody, kable ani przewody zasilania, które mogłyby uniemożliwić wygodną pozycję siedzącą, lub stwarzać potencjalne zagrożenie potknięcia.



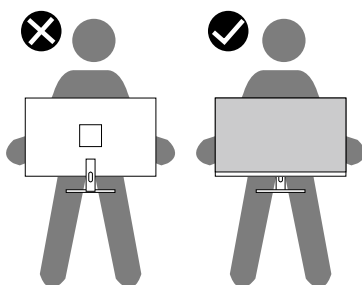
## Obsługa i przenoszenie wyświetlacza

Aby zapewnić bezpieczeństwo monitora podczas jego podnoszenia lub przenoszenia, należy postępować zgodnie z poniższymi wskazówkami:

- Przed przenoszeniem lub podnoszeniem monitora należy wyłączyć komputer i monitor.
- Należy odłączyć od monitora wszystkie kable.
- Monitor należy umieścić w oryginalnym opakowaniu z oryginalnymi materiałami zabezpieczającymi.
- Podczas podnoszenia lub przenoszenia monitora należy mocno przytrzymać jego dolną krawędź i bok, nie wywierając nadmiernego nacisku na monitor.



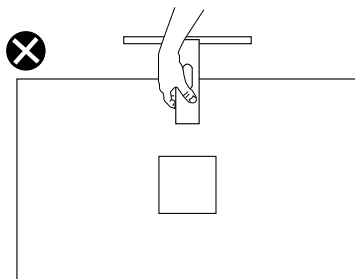
- Podczas podnoszenia lub przenoszenia monitora, należy się upewnić, że monitor jest skierowany tyłem do użytkownika i nie należy naciskać obszaru wyświetlacza, aby uniknąć zarysowań lub uszkodzenia.



- Podczas transportu monitora należy unikać poddawania go nagłym wstrząsom lub wibracjom.



- Podczas podnoszenia lub przenoszenia monitora nie należy go odwracać górną w dół, trzymając za bazę podstawy lub za wspornik podstawy. Może to doprowadzić do przypadkowego uszkodzenia monitora i spowodować obrażenia użytkownika.



## Wskazówki dotyczące konserwacji

### Czyszczenie monitora

**⚠ OSTRZEŻENIE:** Przed czyszczeniem monitora należy odłączyć od gniazdka elektrycznego kabel zasilający monitora.

**⚠ UWAGA:** Przed czyszczeniem monitora należy przeczytać i zastosować się do [Instrukcji bezpieczeństwa](#).

Podczas rozpakowywania, czyszczenia lub obsługi monitora należy przestrzegać poniższych zaleceń:

- W celu oczyszczenia ekranu należy zwilżyć nieznacznie wodą miękką, czystą szmatkę. Jeśli to możliwe należy używać specjalnych chusteczek do czyszczenia ekranu lub środków odpowiednich do czyszczenia powłok antystatycznych. Nie należy używać benzenu, rozcieńczalnika, amoniaku, ściernych środków czyszczących lub sprężonego powietrza.
- Do czyszczenia monitora należy używać nieznacznie zwilżonej szmatki. Należy unikać używania jakichkolwiek detergentów, ponieważ niektóre detergenty pozostawiają na monitorze mleczny osad.
- Jeśli po rozpakowaniu monitora zauważony zostanie biały proszek należy wytrzeć go szmatką.
- Podczas obsługi monitora należy zachować ostrożność, ponieważ zarysowanie monitora o ciemnych kolorach powoduje pozostawienie białych śladów.
- Aby uzyskać najlepszą jakość obrazu na monitorze należy używać dynamicznie zmieniany wygaszacz ekranu i wyłączać monitor, gdy nie jest używany.



# Rozwiązywanie problemów

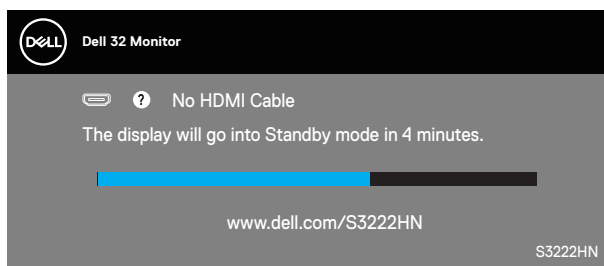
**⚠ OSTRZEŻENIE:** Przed rozpoczęciem jakichkolwiek procedur z tej części wykonaj [Instrukcje bezpieczeństwa](#).

## Autotest

Monitor ma funkcję autotestu, umożliwiającą sprawdzenie poprawności jego działania. Jeśli monitor i komputer są prawidłowo podłączone, ale ekran monitora pozostaje ciemny należy uruchomić autotest monitora, wykonując następujące czynności:

1. Wyłącz komputer i monitor.
2. Odłącz wszystkie kable wideo od monitora. Dzięki temu komputer nie będzie brał udziału w procedurze.
3. Włącz monitor.

Jeśli monitor działa prawidłowo, wykryty zostanie brak sygnału i wyświetlony jeden z poniższych komunikatów. W trybie autotestu, dioda LED zasilania świeci białym światłem.



**✎ UWAGA:** To okno pojawia się także przy normalnym działaniu systemu, jeśli kabel wideo jest odłączony lub uszkodzony.

4. Wyłącz monitor i podłącz ponownie kabel wideo; następnie włącz komputer i monitor.

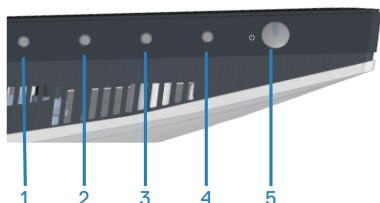
Jeśli po ponownym podłączeniu kabli ekran monitora pozostanie ciemny, należy sprawdzić kartę graficzną i komputer.



## Wbudowane testy diagnostyczne

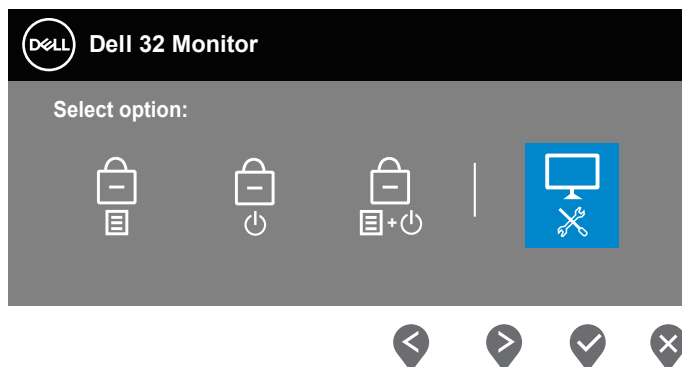
Monitor ma wbudowane narzędzie diagnostyczne, które umożliwia określenie, czy nieprawidłowości działania ekranu są powiązane z monitorem czy z komputerem i kartą graficzną.

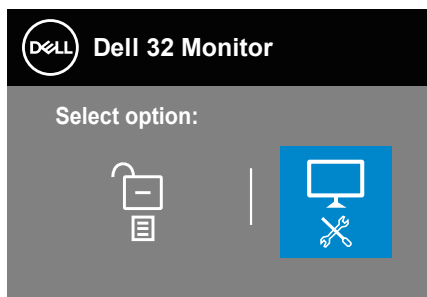
**UWAGA: Wbudowane testy diagnostyczne można uruchomić wyłącznie po odłączeniu kabla wideo, gdy monitor znajduje się w trybie autotestu.**




Aby uruchomić wbudowane testy diagnostyczne:

1. Upewnij się, że ekran jest czysty (na powierzchni ekranu nie ma kurzu).
2. Odłącz kabel(e) wideo z tyłu komputera lub monitora. Monitor przejdzie do trybu autotestu.
3. Naciśnij przycisk Zakończ (przycisk 4) i przytrzymaj go przez cztery sekundy, aby przejść do menu OSD lock/unlock (Blokada/odblokowanie OSD).





4. Wybierz ikonę , aby uruchomić wbudowane testy diagnostyczne.
5. Uważnie sprawdź ekran pod kątem nieprawidłowości.
6. Ponownie naciśnij przycisk Up (W górę) (przycisk 1) na pokrywie tylnej. Kolor ekranu zmienia się na szary.
7. Sprawdź wyświetlacz pod kątem wszelkich nieprawidłowości.
8. Powtórz czynności 6 i 7, aby sprawdzić wyświetlanie kolorów czerwonego, zielonego, niebieskiego, czarnego, białego i wzoru tekstowego.

Test jest zakończony po pojawieniu się ekranu z wzorem tekstowym. Aby wyjść, naciśnij ponownie przycisk Up (W górę) (przycisk 1).

Jeśli wbudowane narzędzie diagnostyczne nie wykryje żadnych nieprawidłowości ekranu, oznacza to, że monitor działa prawidłowo. Sprawdź kartę graficzną i komputer.





## Typowe problemy

Następująca tabela zawiera ogólne informacje o mogących wystąpić typowych problemach związanych z monitorem i możliwe rozwiązania.

Typowe objawy	Możliwe rozwiązania
Brak wideo/nie świeci dioda LED zasilania	<p>Upewnij się, że kabel wideo jest prawidłowo podłączony do monitora i zamocowany.</p> <ul style="list-style-type: none"><li>• Sprawdź, czy prawidłowo działa gniazdo zasilania, wykorzystując do tego celu inne urządzenie elektryczne.</li><li>• Upewnij się, że przycisk zasilania został naciśnięty.</li><li>• Upewnij się, że wybrane zostało prawidłowe źródło sygnału w menu wyboru <a href="#">Input Source (Źródło wejścia)</a>.</li></ul>
Brak wideo/włączona dioda LED zasilania	<ul style="list-style-type: none"><li>• Zwiększ jasność i kontrast w menu OSD.</li><li>• Wykonaj autotest monitora.</li><li>• Sprawdź, czy nie są wygięte lub złamane styki złącza kabla wideo.</li><li>• Uruchom wbudowane testy diagnostyczne.</li><li>• Upewnij się, że wybrane zostało prawidłowe źródło sygnału w menu wyboru <a href="#">Input Source (Źródło wejścia)</a>.</li></ul>
Słaba ostrość	<ul style="list-style-type: none"><li>• Wyeliminuj przedłużacze kabli wideo.</li><li>• Wyzeruj monitor do ustawień fabrycznych (<b>Factory Reset (Resetowanie do ustawień fabrycznych)</b>).</li><li>• Zmień rozdzielczość video na prawidłowy współczynnik proporcji.</li></ul>
Drżący/skaczący obraz wideo	<ul style="list-style-type: none"><li>• Wyzeruj monitor do ustawień fabrycznych (<b>Factory Reset (Resetowanie do ustawień fabrycznych)</b>).</li><li>• Sprawdź czynniki środowiskowe.</li><li>• Zmień lokalizację monitora i sprawdź go w innym pomieszczeniu.</li></ul>



Brakujące piksele	<ul style="list-style-type: none"> <li>• Włącz i wyłącz zasilanie.</li> <li>• Piksel trwale wyłączony to naturalny defekt, który występuje w technologii LCD.</li> <li>• Dalsze informacje o polityce jakości i pikseli monitora LCD, można sprawdzić na stronie pomocy technicznej Dell, pod adresem: <a href="http://www.dell.com/pixelguidelines">www.dell.com/pixelguidelines</a>.</li> </ul>
Wadliwe piksele	<ul style="list-style-type: none"> <li>• Włącz i wyłącz zasilanie.</li> <li>• Piksel trwale wyłączony to naturalny defekt, który występuje w technologii LCD.</li> <li>• Dalsze informacje o polityce jakości i pikseli monitora LCD, można sprawdzić na stronie pomocy technicznej Dell, pod adresem: <a href="http://www.dell.com/pixelguidelines">www.dell.com/pixelguidelines</a>.</li> </ul>
Problemy dotyczące jasności	<ul style="list-style-type: none"> <li>• Wyzeruj monitor do ustawień fabrycznych (<b>Factory Reset (Resetowanie do ustawień fabrycznych)</b>).</li> <li>• Wyreguluj jasność i kontrast przez OSD.</li> </ul>
Zniekształcenie geometryczne	<ul style="list-style-type: none"> <li>• Wyzeruj monitor do ustawień fabrycznych (<b>Factory Reset (Resetowanie do ustawień fabrycznych)</b>).</li> <li>• Wyreguluj elementy sterowania w poziomie i w pionie przez OSD.</li> </ul>
Poziome/pionowe linie	<ul style="list-style-type: none"> <li>• Wyzeruj monitor do ustawień fabrycznych (<b>Factory Reset (Resetowanie do ustawień fabrycznych)</b>).</li> <li>• Wykonaj autotest monitora i sprawdź, czy linie są widoczne także w trybie autotestu.</li> <li>• Sprawdź, czy nie są wygięte lub złamane styki złącza kabla wideo.</li> <li>• Uruchom wbudowane testy diagnostyczne.</li> </ul>
Problemy związane z synchronizacją	<ul style="list-style-type: none"> <li>• Wyzeruj monitor do ustawień fabrycznych (<b>Factory Reset (Resetowanie do ustawień fabrycznych)</b>).</li> <li>• Wykonaj autotest monitora i sprawdź, czy obraz ekranowy jest zniekształcony także w trybie autotestu.</li> <li>• Sprawdź, czy nie są wygięte lub złamane styki złącza kabla wideo.</li> <li>• Uruchom ponownie komputer w trybie bezpiecznym.</li> </ul>



Problemy związane z bezpieczeństwem	<ul style="list-style-type: none"> <li>• Nie należy wykonywać żadnych czynności rozwiązywania problemów.</li> <li>• Należy jak najszybciej skontaktować się z Dell.</li> </ul>
Okresowe problemy	<ul style="list-style-type: none"> <li>• Upewnij się, że kabel wideo łączący monitor z komputerem jest prawidłowo podłączony i zamocowany.</li> <li>• Wyzeruj monitor do ustawień fabrycznych (<b>Factory Reset (Resetowanie do ustawień fabrycznych)</b>).</li> <li>• Wykonaj autotest monitora i sprawdź, czy okresowe problemy pojawiają się także w trybie autotestu.</li> </ul>
Brak koloru	<ul style="list-style-type: none"> <li>• Wykonaj autotest monitora.</li> <li>• Upewnij się, że kabel wideo łączący monitor z komputerem jest prawidłowo podłączony i zamocowany.</li> <li>• Sprawdź, czy nie są wygięte lub złamane styki złącza kabla wideo.</li> </ul>
Nieprawidłowy kolor	<ul style="list-style-type: none"> <li>• Spróbuj użyć innej pozycji <b>Preset Modes (Tryby ustawień wstępnych)</b> w ustawieniach <b>Color (Kolor) OSD</b>. Wyreguluj wartość <b>R/G/B</b> w ustawieniach <b>Custom Color (Kolor niestandardowy)</b> w ustawieniach <b>Color (Kolor) OSD</b>.</li> <li>• Zmień <b>Input Color Format (Format koloru wejściowego)</b> na <b>RGB</b> lub <b>YCbCr</b> w ustawieniach <b>Color (Kolor) OSD</b>.</li> <li>• Uruchom wbudowane testy diagnostyczne.</li> </ul>
Długotrwałe utrzymywanie statycznego obrazu na monitorze	<ul style="list-style-type: none"> <li>• Ustawienie wyłączenia ekranu po kilku minutach bezczynności ekranu. Elementy te można dostosować w ustawieniach Windows Power Options (Opcje zasilania Windows) lub w Mac Energy Saver.</li> <li>• Alternatywnie, użyj dynamicznie zmienianego wygaszacza ekranu.</li> </ul>
Odbicia lub przeregulowanie obrazu	<ul style="list-style-type: none"> <li>• Ustaw <b>Response Time (Czas odpowiedzi)</b> w menu OSD <b>Display (Ekran)</b> na <b>Normal (Normalny)</b>, <b>Fast (Szybki)</b> lub <b>Extreme (Ekstremalny)</b> w zależności od aplikacji i zastosowania.</li> </ul>



## Problemy charakterystyczne dla produktu

---

### Charakterystyczne objawy      Możliwe rozwiązania

---

Za mały obraz ekranowy

- Sprawdź ustawienie **Aspect Ratio (Współczynnik proporcji)** w ustawieniach **Display (Wyświetlacz)** OSD.
  - Wyzeruj monitor do ustawień fabrycznych (**Factory Reset (Resetowanie do ustawień fabrycznych)**).
- 

Nie można wyregulować monitora przyciskami na panelu dolnym

- Wyłącz monitor, odłącz przewód zasilający, podłącz go ponownie, a następnie włącz monitor.
  - Sprawdź, czy menu OSD nie jest zablokowane. Jeśli jest, naciśnij i przytrzymaj przycisk Exit (Wyjście) przez cztery sekundy w celu odblokowania.
- 

Brak sygnału wejścia po naciśnięciu elementów sterowania użytkownika

- Sprawdź źródło sygnału. Upewnij się, że komputer nie znajduje się w trybie Standby (Oczekiwanie), przesuwając mysz lub naciskając dowolny klawisz na klawiaturze.
  - Sprawdź, czy kabel wideo jest prawidłowo podłączony. W razie potrzeby odłącz i podłącz ponownie kabel wideo.
  - Zresetuj komputer lub odtwarzacz wideo.
- 

Obraz nie wypełnia całego ekranu

- Ze względu na różne formaty wideo (współczynnik proporcji) DVD, monitor może wyświetlać obraz na pełnym ekranie.
  - Uruchom wbudowane testy diagnostyczne.
- 



# Dodatek

**⚠ OSTRZEŻENIE:** Używanie elementów sterowania, regulacji lub procedur, innych niż określone w tej dokumentacji, może spowodować narażenie na porażenie prądem elektrycznym, zagrożenia związane z prądem elektrycznym i/lub zagrożenia mechaniczne.

Instrukcje bezpieczeństwa można znaleźć w pozycji **Informacje dotyczące bezpieczeństwa, środowiska i przepisów (SERI)**.

## Uwagi FCC (tylko USA) i inne informacje dotyczące przepisów

Uwagi FCC i inne informacje dotyczące przepisów, można sprawdzić na stronie sieciowej zgodności z przepisami, pod adresem [www.dell.com/regulatory\\_compliance](http://www.dell.com/regulatory_compliance).

## Kontaktowanie się z firmą Dell

W przypadku klientów w Stanach Zjednoczonych, należy dzwonić pod numer 800-WWW-DELL (800-999-3355).

**✍ UWAGA:** Przy braku aktywnego połączenia z Internetem, informacje kontaktowe można znaleźć na fakturze zakupu, opakowaniu, rachunku lub w katalogu produktów Dell.

Firma Dell udostępnia kilka opcji pomocy technicznej i usług online i telefonicznie. Dostępność zależy od kraju i produktu, a niektóre usługi mogą nie być dostępne w danym regionie.

- Pomoc techniczna online — [www.dell.com/support/monitors](http://www.dell.com/support/monitors)
- Kontakt z firmą Dell — [www.dell.com/contactdell](http://www.dell.com/contactdell)

