




# شاشة Dell S3222HN

## دليل المستخدم



طراز الشاشة: S3222HN  
الطراز التنظيمي: S3222HNc

- ملاحظة: تشير الملاحظة إلى معلومات هامة تساعدك في الاستخدام الأفضل للكمبيوتر. 
- تنبيه: يشير التنبيه إلى إمكانية حدوث تلف بالأجزاء المادية أو فقدان البيانات في حالة عدم اتباع التعليمات. 
- تحذير: يشير التحذير إلى إمكانية تلف الممتلكات أو الإصابة الشخصية أو الوفاة. 

© حقوق الطبع والنشر عام ٢٠٢١ لشركة Dell Inc. أو الشركات التابعة لها. جميع الحقوق محفوظة. تعد Dell و EMC هما العلامتين التجاريين لشركة Dell Inc. أو الشركات التابعة لها. أما العلامات التجارية الأخرى فهي ملك لأصحابها.

٠٨ - ٢٠٢١

النسخة المنقحة A00



# المحتويات

٦	تعليمات السلامة
٧	معلومات عن الشاشة
٧	محتويات العبوة
٩	مميزات المنتج
١٠	التعريف بالأجزاء ومفاتيح التحكم
١٠	الجانب الأمامي
١١	الجانب الخلفي
١٢	المنظر الجانبي
١٢	العرض السفلي
١٣	مواصفات الشاشة
١٥	مواصفات الدقة
١٥	أوضاع الفيديو المدعومة
١٦	أوضاع العرض المضبوطة مسبقًا
١٨	الخصائص المادية
١٩	الخصائص البينية
٢٠	خاصية التوصيل والتشغيل
٢٠	جودة شاشة LCD وسياسة البكسل
٢١	إعداد الشاشة
٢١	توصيل الحامل
٢٣	توصيل الشاشة
٢٣	توصيل كبل HDMI



٢٤	تنظيم الكبلات
٢٥	تأمين الشاشة باستخدام قفل Kensington (اختياري)
٢٦	فك الحامل
٢٧	التثبيت على حائط (اختياري)
٢٨	تشغيل الشاشة
٢٨	قم بتشغيل الشاشة.
٢٨	استخدام أزرار التحكم
٢٩	أزرار التحكم
٣٠	عناصر تحكم OSD
٣١	استخدام قائمة المعلومات المعروضة على الشاشة
٣١	الوصول إلى قائمة المعلومات المعروضة على الشاشة
٤١	قفل زري القائمة والطاقة
٤٣	رسائل تحذير OSD
٤٥	ضبط الحد الأقصى للدقة
٤٦	استخدام امتداد الإمالة
٤٦	الإطالة المائلة
٤٧	عوامل الهندسة البشرية
٤٩	التعامل مع الشاشة وتحريكها
٥٠	إرشادات الصيانة
٥٠	تنظيف الشاشة
٥١	استكشاف الأخطاء وإصلاحها
٥١	الاختبار الذاتي
٥٢	التشخيصات المضمنة
٥٤	المشكلات الشائعة
٥٧	مشاكل خاصة بالمنتج




٥٨	..... الملحق
٥٨	إشعارات لجنة الاتصالات الفيدرالية (الولايات المتحدة فقط) والمعلومات التنظيمية الأخرى
٥٨	..... الاتصال بشركة Dell



# تعليمات السلامة

اتبع إرشادات السلامة التالية لحماية الشاشة من أي ضرر محتمل ولضمان سلامتك الشخصية. ويُفترض في كل إجراء وارد في هذه الوثيقة أنك قد قرأت معلومات السلامة المرفقة بالشاشة، ما لم يُذكر خلاف ذلك.

 قبل استخدام الشاشة، اقرأ معلومات السلامة المرفقة بالشاشة وكذلك المطبوعة على المنتج. واحتفظ بالوثائق في مكان آمن للرجوع إليها مستقبلاً.

 تنبيه: قد يؤدي استخدام عناصر تحكم أو عمليات ضبط أو إجراءات أخرى غير تلك المحددة في هذه الوثيقة إلى التعرض لصدمة و/أو مخاطر كهربائية و/أو مخاطر ميكانيكية.

- ضع الشاشة على سطح صلب وتعامل معها بعناية؛ فالشاشة سهلة الكسر، وقد تتلف إذا سقطت أو اصطدمت بجسم حاد.
- تأكد من ضبط التقديرات الكهربائية للشاشة بحيث تعمل من خلال التيار المتردد المتوفر في المكان الذي توجد فيه.
- أبقِ الشاشة في درجة حرارة الغرفة؛ فقد تؤثر البرودة أو الحرارة الزائدة تأثيراً سلبياً على الكريستال السائل بالشاشة.
- وصل كبل الطاقة من الشاشة إلى مأخذ تيار كهربائي بحائط قريب ويمكن الوصول إليه بسهولة. راجع [توصيل الشاشة](#).
- لا تضع الشاشة ولا تستخدمها على أسطح رطبة أو بالقرب من مياه.
- لا تعرّض الشاشة لاهتزاز جسم أو ظروف تصادم شديد. على سبيل المثال: لا تضع الشاشة داخل صندوق الأمتعة بسيارة.
- افصل الشاشة عندما تنوي تركها دون استخدام لفترة زمنية طويلة.
- لتجنب حدوث صدمة كهربائية، لا تحاول إزالة أي غطاء أو لمس الشاشة من الداخل.
- اقرأ هذه التعليمات بعناية. واحتفظ بهذه الوثيقة للرجوع إليها مستقبلاً. اتبع جميع التحذيرات والتعليمات الموضحة على المنتج.
- قد يتسبب ضغط الصوت المرتفع من سماعات الأذن أو سماعات الرأس في الإضرار بحاسة السمع أو فقدانها. يزيد ضبط موازن الصوت لأقصى حد من جهد خرج سماعة الأذن وسماعة الرأس ومن مستوى ضغط الصوت.
- يمكن تثبيت الجهاز على الحائط أو السقف في وضع أفقي.

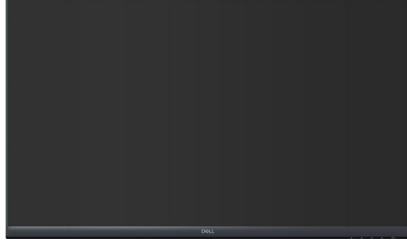
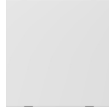


# معلومات عن الشاشة

## محتويات العبوة

يتم شحن الشاشة برفقة المكونات المبينة في الجدول أدناه. وإذا لم يوجد أي من المكونات، فاتصل بشركة Dell. لمزيد من المعلومات، راجع [الاتصال بشركة Dell](#).

ملاحظة: بعض العناصر قد تكون اختيارية وقد لا يتم شحنها مع الشاشة. قد تكون بعض المزايا أو الوسائط غير متاحة في بلدان معينة.

الشاشة	
رافع الحامل	
قاعدة الحامل	
الغطاء	
كبل الطاقة (يختلف حسب البلد)	



<p>HDMI 1.4 كبل</p>	
<ul style="list-style-type: none"><li>• دليل الإعداد السريع</li><li>• معلومات السلامة والبيئة والتنظيم</li></ul>	





## مميزات المنتج

تتميز شاشة Dell S3222HN بمصفوفة نشطة وترانزيستور رقيق الطبقات (TFT) وشاشة كريستال سائل (LCD) وخاصة مقاومة الكهرباء الساكنة، وإضاءة خلفية بمصابيح LED. ومن بين الخصائص التي تتميز بها الشاشة:

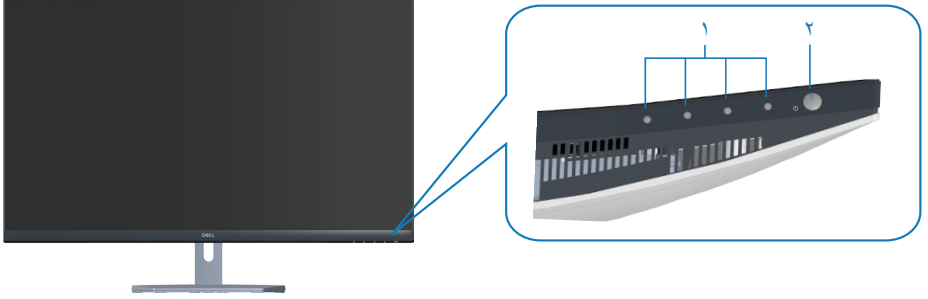
- مساحة مشاهدة ١٣,٨٠ سم (٣١,٥ بوصة) (مقيسة قطرًا)
- دقة ١٩٢٠ × ١٠٨٠، مع دعم الشاشة الكاملة لدرجات الدقة الأقل.
- تقنية AMD FreeSync™ التي تحد إلى أدنى درجة من التشوهات الرسومية: كتمزق الشاشة والتشويش، لضمان تجربة ألعاب أكثر سلاسة وانسيابية
- دعم معدلات التحديث من ٤٨ إلى ٧٥ هرتز (HDMI) في وضع FreeSync (المزامنة الحرة).
- دعم خرج خط الصوت لتوصيل سماعة خارجية أو مضخم صوت خارجي.
- سلسلة ألوان sRGB بنسبة ٩٩٪ (نموذجية).
- الاتصال الرقمي عبر HDMI.
- تعديلات من خلال التعليمات المعروضة على الشاشة لسهولة التثبيت وتحسين الشاشة.
- حامل قابل لللفك والتركيب وفتحات تثبيت ١٠٠ مم متوافقة مع معايير جمعية معايير إلكترونيات الفيديو (VESA™) لتوفير حلول مرنة للتثبيت.
- إمكانات الإمالة.
- فتحة قفل أمان.
- ٣,٠ وات في وضع الاستعداد.
- دعم Dell Display Manager.
- خاصية راحة العينين بشاشة خالية من الوميض.

⚠ تحذير: قد تتسبب الآثار طويلة المدى لانبعاث الضوء الأزرق من الشاشة في حدوث أضرار بالعين، بما في ذلك إرهاق العين وإجهاد العين الرقمي وما إلى ذلك. تم تصميم خاصية **ComfortView** لتقليل كمية الضوء الأزرق المنبعث من الشاشة لتوفير راحة أكبر للعينين.



## التعريف بالأجزاء ومفاتيح التحكم

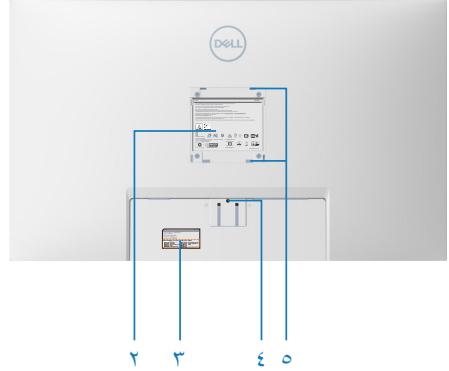
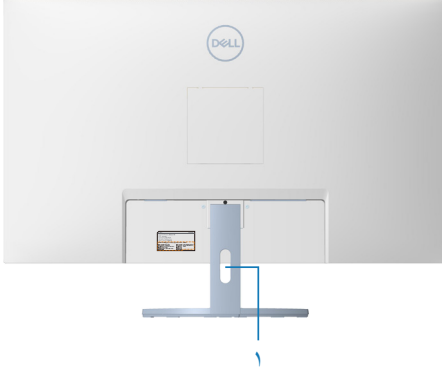
### الجانب الأمامي



### أزرار التحكم

الوصف	الصنف	الاستخدام
أزرار Function	١	اضغط على أزرار الوظائف لضبط العناصر في قائمة المعلومات المعروضة على الشاشة (OSD). (لمزيد من المعلومات، راجع استخدام أزرار التحكم)
زر تشغيل/ إيقاف تشغيل الطاقة (مزوّد بلمبة لبيان حالة الطاقة)	٢	لتشغيل الشاشة أو إيقاف تشغيلها. يشير الضوء الأبيض الثابت إلى أن الشاشة في وضع التشغيل وتؤدي وظائفها بشكل طبيعي. يشير الضوء الأبيض الوامض إلى أن الشاشة في وضع الاستعداد.

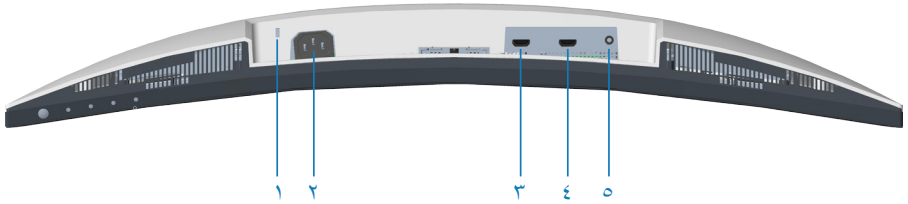
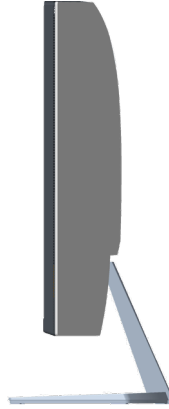




منظر خلفي مع حامل الشاشة

الوصف	الصفحة	الاستخدام
فتحة تجميع الكبلات	١	تستخدم لتنظيم الكبلات بتسييرها عبر المنفذ.
ملصق المعلومات التنظيمية	٢	يسرد الموافقات التنظيمية.
الملصق التنظيمي (بما في ذلك رقم مسلسل الباركود وملصق رمز الخدمة)	٣	يسرد الموافقات التنظيمية. ارجع إلى هذا الملصق إذا كنت بحاجة إلى الاتصال بشركة Dell للحصول على الدعم الفني. رمز الخدمة عبارة عن معرف أبجدي رقمي فريد يمكن فنيي خدمة Dell من تحديد مكونات الأجهزة في الكمبيوتر والوصول إلى معلومات الضمان.
زر تحرير الحامل	٤	يحرر الحامل من الشاشة.
فتحات تثبيت VESA (عدد ٤)	٥	أربع فتحات تثبيت VESA (مقاس ١٠٠ × ١٠٠ مم) يمكن الوصول إليها بسهولة خلف غطاء VESA وتستخدم لتثبيت الشاشة بحائط عبر مجموعة أدوات تثبيت بحائط متوافقة مع معايير VESA (جمعية معايير إلكترونيات الفيديو). راجع (يرايخا) <a href="#">طناحي أعت بيتنلا</a> .





منظر للجزء السفلي بدون حامل الشاشة

الوصف	الصنف	الاستخدام
فتحة قفل الأمان	١	تثبيت الشاشة باستخدام قفل تأمين (يباع منفصلاً) لمنع النقل غير المصرح به للشاشة. راجع لفة مداخل متشابكة شاشات نيماتا (يرابتخا) Kensington.
موصل الطاقة	٢	توصيل كبل الطاقة (المصاحب للشاشة).
منفذ HDMI 1.4	٣	التوصيل بالكمبيوتر التابع لك باستخدام كبل HDMI.
منفذ HDMI 2 1.4	٤	التوصيل بالكمبيوتر التابع لك باستخدام كبل HDMI.
منفذ خرج خط الصوت	٥	التوصيل بسماعة خارجية أو مضخم صوت خارجي (يُباع بشكل منفصل)*.

\*منفذ خرج خط الصوت لا يدعم سماعات الرأس.



## مواصفات الشاشة

الطراز	S3222HN
نوع الشاشة	مصفوفة نشطة - شاشة بلورية بتقنية TFT
نوع اللوحة	محاذاة رأسية
صورة قابلة للعرض	
القطر	٨٠١,٣٠ مم (بوصة ٣١,٥٥)
أفقي منطقة نشطة	٦٩٨,٤٠ مم (بوصة ٢٧,٥٠)
منطقة أفقية نشطة	٣٩٢,٨٥ مم (بوصة ١٥,٤٧)
منطقة	٢٧٤٣٦٦,٤٤ مم <sup>٢</sup> (٤٢٥,٢٧ بوصة مربعة)
درجة الدقة الأصلية ومعدل التحديث	١٩٢٠ × ١٠٨٠ عند ٦٠ هرتز
درجة البكسل	٠,٣٦٣٧٥ × ٠,٣٦٣٧٥ مم
بكسل لكل بوصة	٧٠
زاوية المشاهدة	
أفقي	١٧٨ درجة (نموذجي)
رأسي	١٧٨ درجة (نموذجي)
خرج الإشراق	٣٠٠ شمعة/م <sup>٢</sup> (نموذجي)
نسبة التباين	٣٠٠٠ إلى ١ (نموذجي)
طبقة التغطية	SAG 40%, 3H
الإضاءة الخلفية	نظام إضاءة الحواف بمؤشر LED
وقت الاستجابة	٨ مللي ثانية رمادي إلى رمادي في الوضع العادي ٥ مللي ثانية رمادي إلى رمادي في الوضع السريع ٤ مللي ثانية رمادي في الوضع الفائق
	<p> ملاحظة: تحقيق الوضع ٤ مللي ثانية رمادي إلى رمادي في الوضع الفائق لتقليل التشوه المرئي أثناء الحركة وزيادة استجابة الصورة. لكن ذلك قد يؤدي إلى ظهور بعض العناصر المرئية القليلة والملحوظة في الصورة. ونظرًا لاختلاف أوضاع إعداد كل نظام واختلاف احتياجات كل مستخدم على حدة، يصعب إيجاد الإعداد المناسب لكل منها.</p>



درجة التقوس	1800R (نموذجي)
عمق الألوان	١٦,٧ مليون لون (RGB، ٨ بت)
سلسلة ألوان كاملة	٩٩٪ sRGB (نموذجية)
التوصيل	عدد ٢ منفذ HDMI 1.4 مع HDCP 1.4 (١٩٢٠ × ١٠٨٠، حتى ٧٥ هرتز) عدد ١ منفذ خرج خط صوت
عرض الإطار (حافة الشاشة إلى المنطقة النشطة)	
أعلى	٧,٥٧ مم
يسار/يمين	٧,٦١ مم
أسفل	٢٤,٣٥ مم
القابلية للضبط	
الإمالة	من ٥- إلى ١١ درجة
الدوران	غير متاح
ضبط الميل	غير متاح
توافق مدير عرض Dell	سهولة الترتيب وغيرها من الخصائص الرئيسية
الأمان	فتحة قفل الأمان (بياع قفل الكبل اختياريًا)



## مواصفات الدقة

<b>S3222HN</b>	الطراز
من ٣٠ إلى ٨٣ كيلوهرتز	نطاق المسح الأفقي
من ٤٨ إلى ٧٥ هرتز	معدل المسح الرأسي
١٩٢٠ × ١٠٨٠ عند ٧٥ هرتز	أقصى دقة مسبقة الدقة

## أوضاع الفيديو المدعومة

<b>S3222HN</b>	الطراز
480p, 480i, 576p, 720p, 1080p, 576i, 1080i	إمكانيات عرض الفيديو

ملاحظة: تدعم هذه الشاشة تقنية AMD FreeSync™.



أوضاع العرض المضبوطة مسبقًا

قطبية التزامن (أفقي/رأسي)	ساعة البكسل (ميغاهرتز)	التردد الرأسي (هرتز)	التردد الأفقي (كيلو هرتز)	وضع العرض
-/-	٢٥,١٧٥	٦٠,٠	٣١,٤٧	٤٨٠ × ٦٤٠، VESA
-/-	٣١,٥	٧٥,٠	٣٧,٥	٤٨٠ × ٦٤٠، VESA
+/-	٢٨,٣٢	٧٠,٠	٣١,٤٧	٤٠٠ × ٧٢٠، VESA
+/+	٤٠	٦٠,٠	٣٧,٨٨	٦٠٠ × ٨٠٠، VESA
+/+	٤٩,٥	٧٥,٠	٤٦,٨٦	٦٠٠ × ٨٠٠، VESA
-/-	٦٥	٦٠,٠	٤٨,٣٦	٧٦٨ × ١٠٢٤، VESA
+/+	٧٨,٧٥	٧٥,٠	٦٠,٠٢	٧٦٨ × ١٠٢٤، VESA
+/+	١٠٨	٧٥,٠	٦٧,٥	٨٦٤ × ١١٥٢، VESA
+/+	١٠٨	٦٠,٠	٦٣,٩٨	١٠٢٤ × ١٢٨٠، VESA
+/+	١٣٥	٧٥,٠	٧٩,٩٨	١٠٢٤ × ١٢٨٠، VESA
+/+	١٠٨	٦٠	٦٠	٩٠٠ × ١٦٠٠، VESA
+/+	١٤٨,٥	٦٠	٦٧,٥	١٠٨٠ × ١٩٢٠، VESA
+/-	١٧٤,٥	٧٥	٨٣,٨٩	١٠٨٠ × ١٩٢٠، VESA





## المواصفات الكهربائية

الطراز	S322HN
إشارات دخل الفيديو	HDMI 1.4 و ٦٠٠م فولت لكل خط تبايني و ١٠٠ أوم مقاومة الدخل لكل زوج تبايني
فولتية دخل التيار المتردد/التردد/التيار	من ١٠٠ إلى ٢٤٠ فولت تيار متردد / ٥٠ أو ٦٠ هرتز $\pm$ ٣ هرتز/٦,١ أمبير (حد أقصى)
التيار المتدفق	١٢٠ فولت: ٣٠ أمبير (حد أقصى) عند ٠ درجة مئوية (بدء التشغيل على البارد) ٢٤٠ فولت: ٦٠ أمبير (حد أقصى) عند ٠ درجة مئوية (بدء التشغيل على البارد)
استهلاك الطاقة	٠,٣ وات (وضع إيقاف التشغيل) <sup>١</sup> ٠,٣ وات (وضع الاستعداد) <sup>١</sup> ٢٤ وات (وضع التشغيل) <sup>١</sup> ٤٠ وات (الحد الأقصى) <sup>٢</sup> ٢٣ وات (١.ط.ت) <sup>٢</sup> ٧٢,٢٣ كيلووات/ساعة (إ.س.ط) <sup>٣</sup>

<sup>١</sup> كما هو محدد في EU 2019/2021 و EU 2019/2013.

<sup>٢</sup> الحد الأقصى لإعداد السطوح والتباين مع الحد الأقصى.

<sup>٣</sup> ١.ط.ت: استهلاك الطاقة في وضع التشغيل مقيس باستخدام طريقة اختبار برنامج نجمة الطاقة Energy Star.

إ.س.ط: إجمالي استهلاك الطاقة مقيس بالكيلووات/ساعة باستخدام طريقة اختبار برنامج نجمة الطاقة Energy Star.

هذه الوثيقة للتعريف فقط وتعكس الأداء في المعمل. وقد يختلف أداء الجهاز في الواقع حسب البرمجيات المثبتة عليه والمكونات والملحقات التي طلبتها به، وبالتالي لا يوجد إلزام على الشركة المصنعة بتحديث هذه المعلومات.

وعليه يجب على العميل عدم الاعتماد على هذه المعلومات في اتخاذ القرارات حول نسب التجاوز الكهربائية وغيرها. ولا تضمن الشركة المصنعة ضمناً أو صريحاً دقة أو تمام هذه المعلومات.



الخصائص المادية

<b>S3222HN</b>	الطرز
رقمي: HDMI، عدد ٩ ادبوساً	نوع كبل الإشارة
	<b>الأبعاد (مع الحامل)</b>
٥١١,٤٦ مم (٢٠,١٤ بوصة)	الارتفاع
٧٠٩,٢٢ مم (٢٧,٩٢ بوصة)	العرض
٢٠٨,٨٧ مم (٨,٢٢ بوصة)	العمق
	<b>الأبعاد (دون الحامل)</b>
٤٢٤,٧٧ مم (١٦,٧٢ بوصة)	الارتفاع
٧٠٩,٢٢ مم (٢٧,٩٢ بوصة)	العرض
٦٤,٢٩ مم (٢,٥٣ بوصة)	العمق
	<b>أبعاد الحامل</b>
١٩٥,٥٠ مم (٧,٧٠ بوصة)	الارتفاع
٢٦٧,١٥ مم (١٠,٥٢ بوصة)	العرض
٢٠٨,٨٧ مم (٨,٢٢ بوصة)	العمق
	<b>الوزن</b>
١٣,٦٧ كجم (٣٠,١٤ رطلاً)	الوزن شامل العبوة
٩,٣٧ كجم (٢٠,٦٦ رطلاً)	الوزن شامل أجزاء الحامل والكبلات
٦,٧٨ كجم (١٤,٩٥ رطلاً)	الوزن بدون مجموعة الحامل (بلا كبلات)
٢,٣١ كجم (٥,٠٩ أرطال)	وزن أجزاء الحامل
الإطار الأسود ٢-٤ وحدة صقل	لمعان الإطار الأمامي



## الخصائص البيئية

الطراز S3222HN	
متوافقة مع معايير الطاقة التالية	
<ul style="list-style-type: none"> <li>• متوافقة مع RoHS (توجيه حظر استخدام المواد الخطرة)</li> <li>• شاشة تحتوي على نسبة منخفضة من مثبطات اللهب المعالجة بالبروم/كلوريد البولي فينيل (BFR/PVC)؛ إذ يتم تصنيع ألواح دوائرها الكهربائية من شرائح خالية من BFR/PVC.</li> <li>• شاشة زجاجية خالية من الزرنيخ والزنبق فقط</li> </ul>	
درجة الحرارة	
التشغيل	• درجة مئوية إلى ٤٠ درجة مئوية (٣٢ إلى ١٠٤ درجة فهرنهايت)
عدم التشغيل	• التخزين: من -٢٠ إلى ٦٠ درجة مئوية (-٤ إلى ١٤٠ درجة فهرنهايت) • الشحن: من -٢٠ إلى ٦٠ درجة مئوية (-٤ إلى ١٤٠ درجة فهرنهايت)
الرطوبة	
التشغيل	• ١٠٪ إلى ٨٠٪ (في حالة عدم التكثيف)
عدم التشغيل	• التخزين: ١٠٪ إلى ٩٠٪ (غير مكثف) • الشحن: ١٠٪ إلى ٩٠٪ (غير مكثف)
الارتفاع	
في حالة التشغيل (حد أقصى)	٥٠٠٠ متر (١٦٤٠٠ قدم)
في حالة التوقف عن التشغيل (حد أقصى)	١٢١٩٢ متر (٤٠٠٠٠ قدم)
التبديد الحراري	<ul style="list-style-type: none"> <li>• ١٣٦,٨٠ وحدة حرارية بريطانية/ساعة (حد أقصى)</li> <li>• ٨٢,٠٨ وحدة حرارية إنجليزية/ساعة (وضع التشغيل)</li> </ul>



## خاصية التوصيل والتشغيل

يمكنك تثبيت الشاشة في أي نظام متوافق مع خاصية التوصيل والتشغيل. تزود الشاشة نظام الكمبيوتر ببيانات تعريف العرض الممتد (EDID) تلقائيًا باستخدام بروتوكولات قناة عرض البيانات (DDC) حتى يتمكن النظام من تهيئة نفسه وتهيئة إعدادات الشاشة. تتم معظم عمليات تثبيت الشاشة تلقائيًا، ومن ثم يمكنك تحديد إعدادات مختلفة إذا كنت ترغب في ذلك. لمزيد من المعلومات حول تغيير إعدادات الشاشة راجع [تشغيل الشاشة](#).

## جودة شاشة LCD وسياسة البكسل


من الطبيعي أثناء عملية تصنيع شاشة LCD أن تصبح وحدة بكسل واحدة أو أكثر ثابتة وفي حالة غير متغيرة يصعب رؤيتها ولا تؤثر على جودة أو إمكانية استخدام الشاشة. لمزيد من المعلومات عن سياسة الجودة والبكسل لشاشات Dell، راجع موقع دعم Dell على [www.dell.com/pixelguidelines](http://www.dell.com/pixelguidelines).



# إعداد الشاشة

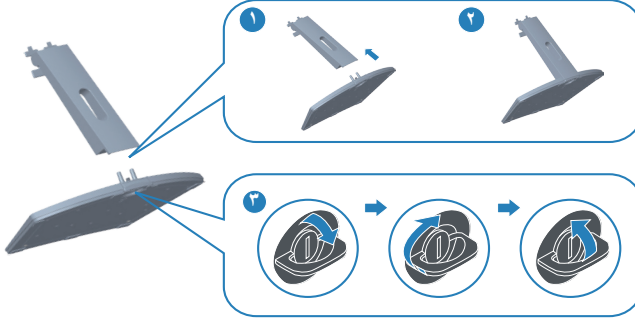
## توصيل الحامل

ملاحظة: يتم فصل الحامل عند شحن الشاشة من المصنع. 

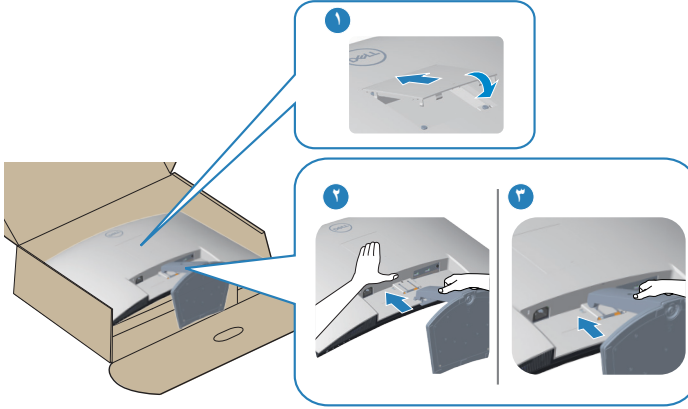
ملاحظة: يتم تطبيق الإجراء التالي على الحامل المرفق مع الشاشة. في حالة تركيب حامل من جهة أخرى فالرجاء مراجعة الوثائق المصاحبة له. 

لتركيب الحامل بالشاشة:

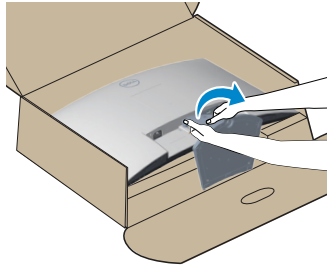
- 1- اتبع التعليمات المدونة على ألسنة صندوق التعبئة لإخراج الحامل من الحثوة العلوية التي تثبته بأمان في موضعه.
- 2- ركب قاعدة الحامل في رافعه.
- 3- افتح المقبض المولب في قاعدة الحامل، واربط المسمار لإحكام تثبيت رافع الحامل في قاعدة الحامل.
- 4- أغلق المقبض المولب.





٥- ركب الغطاء في منطقة VESA، واضغط عليه وأدخله بإحكام. حرّك الألسنة في مجموعة الحامل لإدخالها في الفتحات بالشاشة، وأدخل مجموعة الحامل بإحكام لتثبيتها في مكانها.



٦- ضع الشاشة في وضعية قائمة.



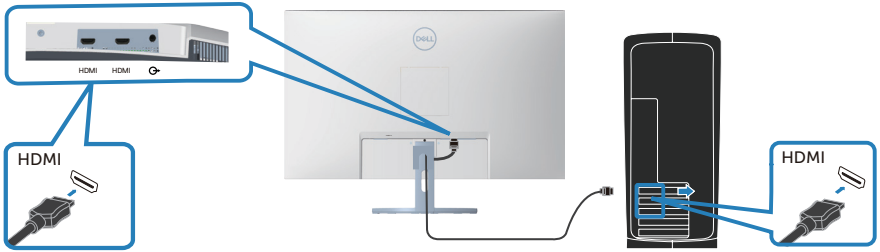
## توصيل الشاشة

**تحذير:** قبل الشروع في تنفيذ أي من الإجراءات الواردة في هذا القسم، يرجى اتباع تعليمات السلامة.    
ملاحظة: لا توصّل جميع الكبلات بالشاشة معًا في وقت واحد. يوصى بتمرير الكبلات عبر فتحة إدارة الكبلات قبل توصيلها بالشاشة.

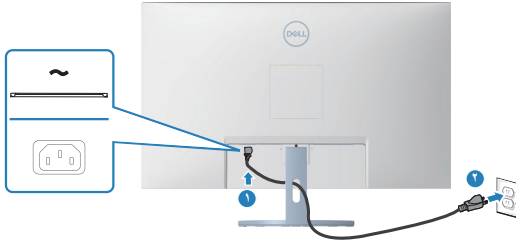
لتوصيل الشاشة بالكمبيوتر، اتبع الخطوات التالية:

- 1- أوقف تشغيل الكمبيوتر وافصل كبل الطاقة.
- 2- وصّل كبل HDMI من الشاشة إلى الكمبيوتر.

### توصيل كبل HDMI



- 3- وصّل كبل الطاقة من الكمبيوتر والشاشة إلى مأخذ تيار كهربائي حائطي.

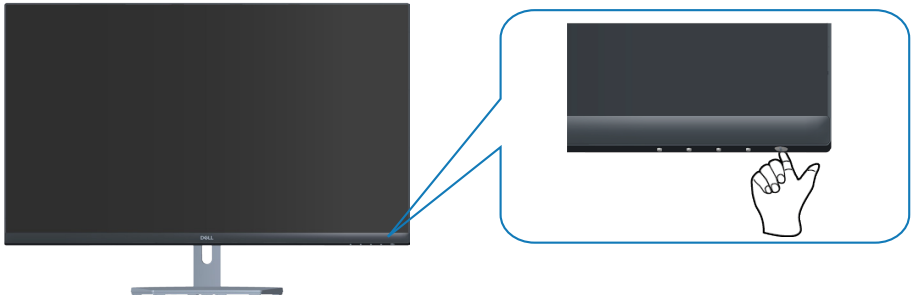


## تنظيم الكبلات

احرص على استخدام منفذ إدارة الكبلات لتسيير الكبلات المتصلة بالشاشة.



٤- شغّل الشاشة.





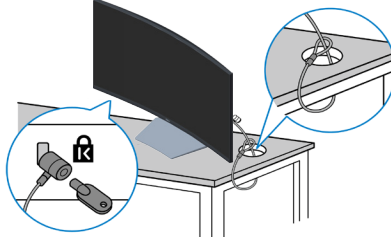
## تأمين الشاشة باستخدام قفل Kensington (اختياري)

يمكنك تثبيت الشاشة باستخدام قفل أمان Kensington في شيء ثابت يمكنه تحمل ثقلها لمنع سقوطها دون قصد.

يوجد قفل الأمان في الجزء السفلي من الشاشة. (راجع فتحة قفل الأمان)

للاطلاع على مزيد من المعلومات حول استخدام قفل Kensington (يُباع بشكل منفصل)، راجع الوثائق المرفقة بالقفل.

أحكم تثبيت الشاشة في طاولة باستخدام قفل أمان Kensington.



ملاحظة: تُستخدم الصورة بغرض الشرح التوضيحي فحسب. وقد يختلف شكل القفل.



## فك الحامل

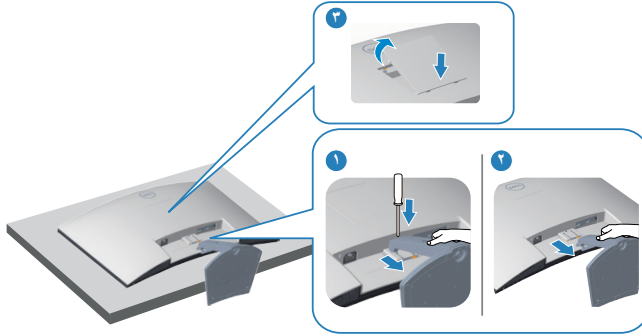
ملاحظة: لمنع حدوث خدوش للشاشة أثناء إزالة الحامل، تأكد من وضع الشاشة على سطح ناعم ونظيف.  
ملاحظة: يتم تطبيق الإجراء التالي على الحامل المرفق مع الشاشة فقط. في حالة تركيب حامل من جهة أخرى فالرجاء مراجعة الوثائق المصاحبة له.

لفك الحامل، اتبع ما يلي:

١- ضع الشاشة على قطعة قماش أو وسادة ناعمة عند حافة المكتب.



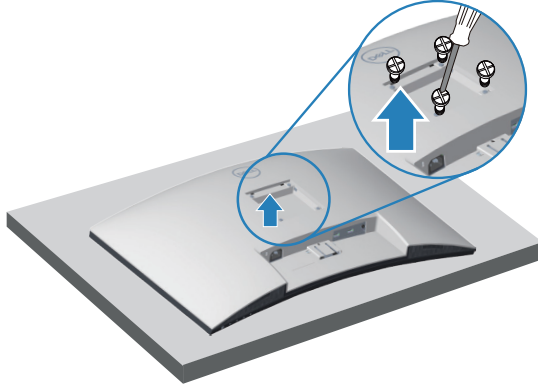
٢- استخدم مفك براغي للضغط مع الاستمرار على زر تحرير الحامل، ثم افصل مجموعة الحامل عن الشاشة. اضغط على غطاء VESA، ثم افصل الغطاء.



### ٣- افضل مجموعة الحامل لأعلى وبعيدًا عن الشاشة.



### التثبيت على حائط (اختياري)



(أبعاد المسامير: M4 × ١٠ مم).

ارجع إلى الوثائق المصاحبة لمجموعة التركيب على الحائط والمتوافقة مع معايير VESA.

١- ضع الشاشة على قطعة قماش أو وسادة ناعمة عند حافة المكتب.

٢- فك الحامل. راجع فك الحامل .

٣- فك المسامير الأربعة التي تثبت الغطاء الخلفي للشاشة.

٤- ركب كتيفة التثبيت من مجموعة التثبيت بالحائط في الشاشة.

٥- لتركيب الشاشة على الحائط راجع الوثائق المصاحبة لمجموعة التركيب على الحائط.

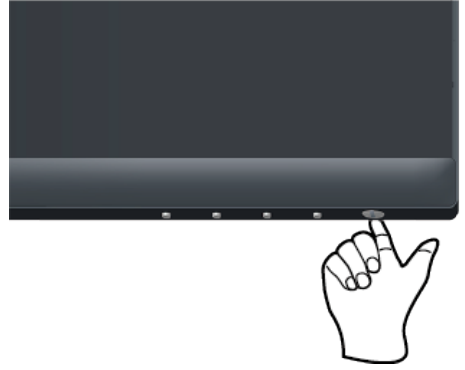
ملاحظة: للاستخدام فقط مع كتيفة تثبيت بحائط معتمدة من أندرايترز لابراتوريز (UL) أو رابطة المعايير الكندية (CSA) أو اختبار السلامة الألمانية (GS) بقدرة على تحمل ثقل/حمولة ١٢,٢٧ كجم على الأقل.



## تشغيل الشاشة

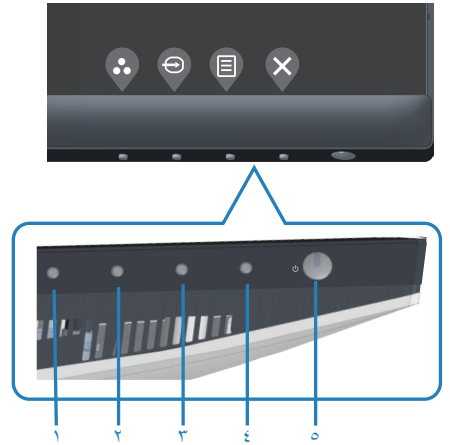
قم بتشغيل الشاشة.

اضغط على الزر  لتشغيل الشاشة.



## استخدام أزرار التحكم

استخدم أزرار التحكم الموجودة أسفل الشاشة لضبط الصورة المعروضة.



## أزرار التحكم

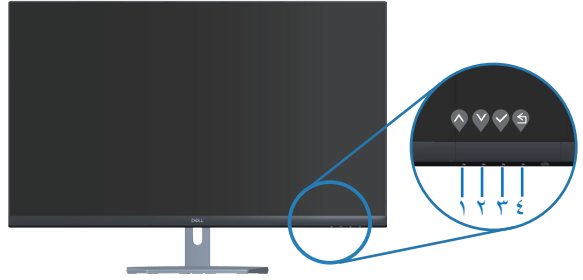
يشرح الجدول التالي أزرار التحكم:

الوصف	أزرار التحكم
استخدم هذا الزر للاختيار من بين قائمة الأوضاع مسبقة الضبط.	١  Shortcut key (مفتاح الاختصار) Preset Modes (الأوضاع المضبوطة مسبقًا)
استخدم هذا الزر لاختيار مصدر الدخل.	٢  Shortcut key (مفتاح الاختصار) Input Source (مصدر الدخل)
استخدم زر القائمة لبدء تشغيل قائمة المعلومات المعروضة على الشاشة (OSD). اطلع على الوصول إلى قائمة المعلومات المعروضة على الشاشة.	٣  Menu (القائمة)
استخدم هذا الزر للرجوع إلى القائمة الرئيسية أو الخروج من القائمة الرئيسية للخيارات المعروضة على الشاشة.	٤  Exit (خروج)
لتشغيل الشاشة أو إيقاف تشغيلها. يشير الضوء الأبيض الثابت إلى أن الشاشة في وضع التشغيل وتؤدي وظائفها بشكل طبيعي. يشير الضوء الأبيض الوامض إلى أن الشاشة في وضع الاستعداد.	٥  زر الطاقة (بلمبة لبيان حالة الطاقة)



## عناصر تحكم OSD

استخدم الأزرار في الجزء السفلي من الشاشة لضبط إعدادات الصورة.



الوصف	أزرار التحكم
استخدم زر أعلى لزيادة القيم أو الانتقال إلى أعلى في إحدى القوائم.	١ أعلى
استخدم زر أسفل لخفض القيم أو الانتقال إلى أسفل في إحدى القوائم.	٢ أسفل
استخدم زر موافق لتأكيد اختيارك في القائمة.	٣ موافق
استخدم الزر رجوع للرجوع إلى القائمة السابقة.	٤ رجوع

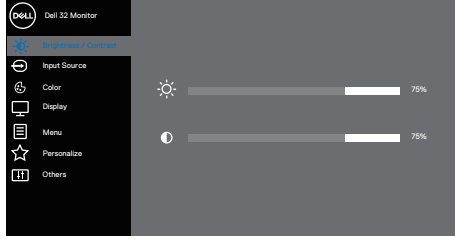












## استخدام قائمة المعلومات المعروضة على الشاشة

الوصول إلى قائمة المعلومات المعروضة على الشاشة

ملاحظة: يتم تلقائيًا حفظ أي تغييرات تقوم بها إذا انتقلت إلى قائمة أخرى، اخرج من قائمة OSD، أو انتظر حتى تختفي قائمة OSD تلقائيًا.

1- اضغط على زر لعرض قائمة OSD الرئيسية.



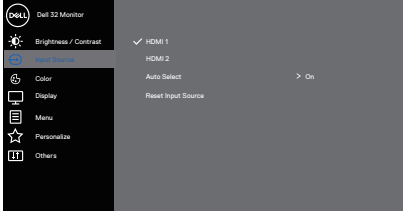



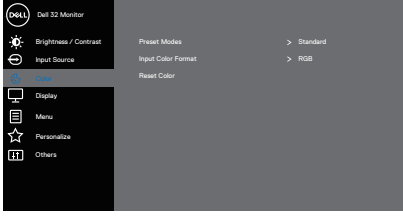

- 2- اضغط على الزرين  و  للتنقل بين خيارات الإعداد. عند التنقل من رمز إلى آخر، يتم تحديد اسم الخيار.
- 3- اضغط على زر  أو  مرة واحدة لتنشيط الخيار المميز.
- 4- اضغط على الزرين  و  لتحديد المعلّمة المطلوبة.
- 5- اضغط على  ثم استخدم الزرين  و  حسب المؤشرات في القائمة لإجراء التغييرات التي تريدها.
- 6- حدد  للرجوع إلى القائمة السابقة أو  للقبول والرجوع إلى القائمة السابقة.



الوصف	القائمة والقوائم الفرعية	الأيقونة
<p>استخدم هذه القائمة لتنشيط عملية ضبط السطوع أو التباين.</p>  <p style="text-align: center;">⬆ ⬇ ⬇ ⬆</p>	<p><b>Brightness/ Contrast</b> (السطوع/التباين)</p>	
<p>يضبط السطوع درجة إشراق الإضاءة الخلفية. اضغط على الزر ⬆ لزيادة درجة السطوع واضغط على الزر ⬇ لتقليل درجة السطوع (حد أدنى ٠ / حد أقصى ١٠٠).</p>	<p><b>Brightness</b> (السطوع)</p>	
<p>اضبط السطوع أولاً ثم اضبط التباين فقط عند الحاجة إلى مزيد من الضبط. اضغط على الزر ⬆ لزيادة درجة التباين واضغط على الزر ⬇ لتقليل درجة التباين (حد أدنى ٠ / حد أقصى ١٠٠). تُستخدم وظيفة <b>Contrast (التباين)</b> لضبط الفرق بين مستوى الإعتام والسطوع على الشاشة.</p>	<p><b>Contrast</b> (التباين)</p>	







<p>استخدم قائمة مصدر الدخل للاختيار من بين إشارات الفيديو المختلفة التي ربما تكون متصلة بالشاشة.</p>  <p style="text-align: center;">⬆ ⬇ ⬇ ⬇</p>	<p><b>Input Source</b> (مصدر الدخل)</p>	
<p>حدد دخل HDMI 1 عند استخدام موصل HDMI 1. اضغط على  لتحديد مصدر دخل HDMI.</p>	<p><b>HDMI 1</b></p>	
<p>حدد دخل HDMI 2 عند استخدام موصل HDMI 2. اضغط على  لتحديد مصدر دخل HDMI.</p>	<p><b>HDMI 2</b></p>	
<p>حدد الخيار تحديد تلقائي للفحص بحثًا عن إشارات دخل متوفرة.</p>	<p><b>Auto Select</b> (تحديد تلقائي)</p>	
<p>حدد هذا الخيار لاستعادة مصدر الدخل الافتراضي.</p>	<p><b>Reset Input Source</b> (إعادة تعيين مصدر الدخل)</p>	
<p>استخدم لونًا لضبط وضع تعيين اللون.</p>  <p style="text-align: center;">⬆ ⬇ ⬇ ⬇</p>	<p><b>Color</b> (اللون)</p>	

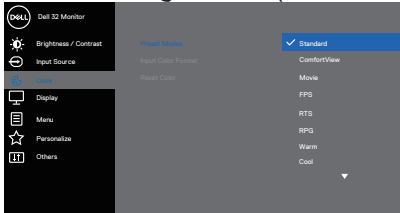


## Preset Modes (الأوضاع المعدة مسبقاً)

عند تحديد **Preset Modes** (الأوضاع المصنوعة مسبقاً)، يمكنك اختيار **Standard** (قياسي) أو **ComfortView** (مشاهدة مريحة) أو **Movie** (أفلام) أو **FPS** (التصويب من منظور الشخص الأول) أو **RTS** (استراتيجية الوقت الفعلي) أو **RPG** (لعبة تقمص الأدوار)، أو **Warm** (دافئ) أو **Cool** (بارد) أو **Custom Color** (لون مخصص) من القائمة.

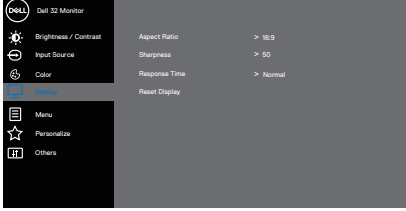

- **Standard** (قياسي): يحمّل إعدادات الألوان الافتراضية للشاشة. هذا هو الوضع مسبق الضبط الافتراضي.
- **ComfortView** (مشاهدة مريحة): يقلل مستوى الضوء الأزرق المنبعث من الشاشة لجعل مشاهدة الشاشة أكثر راحة للعينين.
- **Movie** (أفلام): يحمّل إعدادات الألوان المثالية لعرض الأفلام.
- **FPS** (التصويب من منظور الشخص الأول): يحمّل إعدادات لونية مثالية لألعاب التصويب من منظور الشخص الأول.
- **RTS** (استراتيجية الوقت الفعلي): يحمّل إعدادات لونية مثالية لألعاب استراتيجية الوقت الفعلي.
- **RPG** (لعبة تقمص الأدوار): يحمّل إعدادات لونية مثالية لألعاب تقمص الأدوار.
- **Warm** (دافئ): يزيد درجة حرارة اللون. تظهر الشاشة أكثر دفئاً مع لون خفيف أحمر/أصفر.
- **Cool** (بارد): يقلل درجة حرارة اللون. تظهر الشاشة أهدأ مع لون خفيف أزرق.
- **Custom Color** (لون مخصص): يتيح لك ضبط إعدادات الألوان يدوياً.

اضغط على الزرين  و  لضبط قيم الألوان الثلاثة (الأحمر، الأخضر، الأزرق) وإنشاء وضع الألوان المصنوع مسبقاً.



<p>يُتيح لك تعيين وضع دخل الفيديو على:</p> <ul style="list-style-type: none"> <li>• <b>RGB</b>: حدد هذا الخيار إذا كانت الشاشة موصّلة بكمبيوتر أو مشغل وسائط يدعم خرج RGB.</li> <li>• <b>YCbCr</b>: حدد هذا الخيار إذا كان مشغل الوسائط يدعم خرج YCbCr فقط.</li> </ul>  <p style="text-align: center;">⬆ ⬇ ⬇ ⬇</p>	<p><b>Input Color Format</b> (تنسيق ألوان الدخل)</p>
<p>تتيح هذه الميزة تحويل لون صورة الفيديو من الأخضر إلى الأرجواني، وتُستخدم لضبط درجة اللون المطلوبة للبشرة في الصورة. استخدم ⬆ أو ⬇ لضبط تدرج اللون من ٠ إلى ١٠٠.</p> <p>اضغط على ⬆ لزيادة المظهر المتعدد الألوان في صورة الفيديو.</p> <p>اضغط على ⬇ لزيادة المظهر الأحادي اللون في صورة الفيديو.</p> <p>ملاحظة: لا تتوفر ميزة ضبط تدرج اللون إلا عند تحديد وضع <b>Movie</b> (أفلام) أو <b>FPS</b> (التصويب من منظور الشخص الأول) أو <b>RTS</b> (استراتيجية الوقت الفعلي) أو <b>RPG</b> (لعبة تقمص الأدوار).</p>	<p><b>Hue</b> (تدرج اللون)</p>
<p>تتيح هذه الميزة ضبط درجة تشبع ألوان صورة الفيديو. استخدم ⬆ أو ⬇ لضبط التشبع من ٠ إلى ١٠٠.</p> <p>اضغط على ⬆ لزيادة المظهر المتعدد الألوان في صورة الفيديو.</p> <p>اضغط على ⬇ لزيادة المظهر الأحادي اللون في صورة الفيديو.</p> <p>ملاحظة: لا تتوفر ميزة ضبط التشبع إلا عند تحديد وضع <b>Movie</b> (أفلام) أو <b>FPS</b> (التصويب من منظور الشخص الأول) أو <b>RTS</b> (استراتيجية الوقت الفعلي) أو <b>RPG</b> (لعبة تقمص الأدوار).</p>	<p><b>Saturation</b> (التشبع)</p>
<p>يعيد إعدادات ألوان الشاشة إلى قيم المصنع الافتراضية.</p>	<p><b>Reset Color</b> (إعادة تعيين اللون)</p>



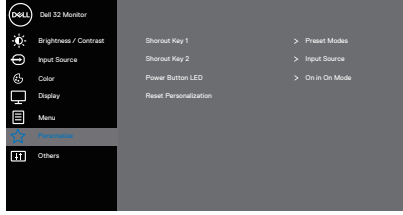
<p>استخدم <b>display (العرض)</b> لضبط الصورة.</p>  <p style="text-align: center;">⬆️ ⬇️ ⬇️ ⬇️</p>	<p><b>Display (العرض)</b></p> 
<p>يُضبط نسبة عرض الصورة إلى ارتفاعها على ٩:١٦ أو ٣:٤ أو ٤:٥.</p>	<p><b>Aspect Ratio (نسبة العرض إلى الارتفاع)</b></p>
<p>تُستخدم هذه الميزة لضبط الصورة بحيث تبدو أحد أو أنعم. استخدم ⬆️ أو ⬇️ لضبط الحدة من ٠ إلى ١٠٠.</p>	<p><b>Sharpness (الحدة)</b></p>
<p>يمكن للمستخدم الاختيار من بين <b>Normal (عادي)</b> و<b>Fast (سريع)</b> و<b>Extreme (فائق)</b>.</p>	<p><b>Response Time (زمن الاستجابة)</b></p>
<p>يعيد جميع إعدادات العرض إلى قيم المصنع الافتراضية.</p>	<p><b>Reset Display (إعادة تعيين إعدادات العرض)</b></p>



<p>حدد هذا الخيار لضبط إعدادات قائمة المعلومات المعروضة على الشاشة، مثل: لغات القائمة، والمدة الزمنية التي تبقى فيها القائمة على الشاشة، وما إلى ذلك.</p>  <p style="text-align: center;">⬆ ⬇ ⬇ ⬇</p>	<p><b>Menu</b> (القائمة)</p>	
<p>تعمل خيارات Language (اللغة) على ضبط لغة المعلومات المعروضة على الشاشة على واحدة من بين ثمان لغات (English (الإنجليزية) أو Spanish (الأسبانية) أو French (الفرنسية) أو German (الألمانية) أو Brazilian Portuguese (البرتغالية البرازيلية) أو Russian (الروسية) أو Simplified Chinese (الصينية المبسطة) أو Japanese (اليابانية)).</p>	<p><b>Language</b> (اللغة)</p>	
<p>حدد هذا الخيار لتغيير شفافية القائمة بالضغط على الزرين ⬆ و ⬇ من ٠ إلى ١٠٠.</p>	<p><b>Transparency</b> (الشفافية)</p>	
<p>مدة بقاء قائمة OSD على الشاشة: يعيّن المدة الزمنية التي ستبقى خلالها قائمة المعلومات المعروضة على الشاشة نشطة بعد آخر مرة تم فيها الضغط على زر. استخدم ⬆ أو ⬇ لضبط الشريط المنزلق بزيادات مقدار كل منها ثانية واحدة، بدايةً من ٥ ثوانٍ وحتى ٦٠ ثانية.</p>	<p><b>Timer (الموقت)</b></p>	
<p>يتحكم في وصول المستخدم إلى عمليات الضبط. يمكن للمستخدم تحديد واحد مما يلي: Menu Buttons (أزرار القائمة)، Power Button (زر التشغيل)، Menu + Power Buttons (زرا القائمة + التشغيل)، Disable (تعطيل).</p>	<p><b>Lock (القفل)</b></p>	
<p>يعيد كل إعدادات قائمة المعلومات المعروضة على الشاشة إلى قيم المصنع المضبوطة سابقاً.</p>	<p><b>Reset Menu</b> (إعادة تعيين القائمة)</p>	



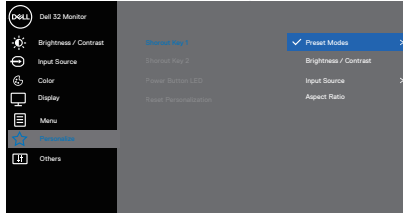
حدد هذا الخيار لضبط إعدادات إضاءة الطابع الشخصي.



## Personalize (تخصيص)

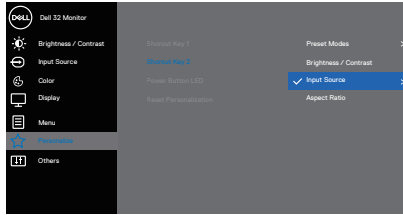


يمكن للمستخدم تحديد واحد مما يلي: Preset Modes (الأوضاع المعدة مسبقًا)، Brightness/Contrast (السطوع/التباين)، Input Source (مصدر الدخل)، Aspect Ratio (نسبة العرض إلى الارتفاع) لتعيين Shortcut Key 1 (مفتاح الاختصار ١).



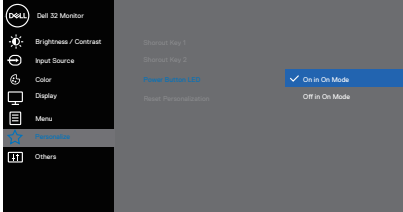
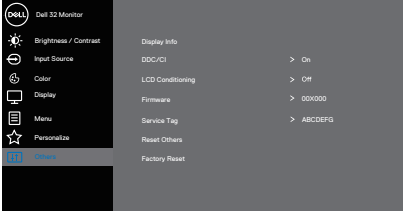
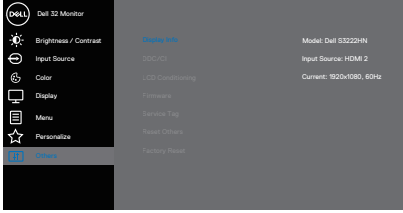
## Shortcut Key 1 (مفتاح الاختصار ١)

يمكن للمستخدم تحديد واحد مما يلي: Preset Modes (الأوضاع المعدة مسبقًا)، Brightness/Contrast (السطوع/التباين)، Input Source (مصدر الدخل)، Aspect Ratio (نسبة العرض إلى الارتفاع) لتعيين Shortcut Key 2 (مفتاح الاختصار ٢).



## Shortcut Key 2 (مفتاح الاختصار ٢)



<p>يُتيح لك تعيين مؤشر بيان حالة الطاقة على <b>On in On Mode</b> (مضاء في وضع التشغيل) أو <b>Off in On Mode</b> (منطفئ في وضع التشغيل) لتوفير الطاقة.</p>  <p style="text-align: center;">⬆️ ⬇️ ⬇️ ⬇️</p>	<p><b>Power Button LED</b> (لمبة بيان حالة زر الطاقة)</p>	
<p>يعيد جميع الإعدادات في قائمة التخصيص إلى قيمها الافتراضية.</p>	<p><b>Reset Personalization</b> (إعادة تعيين إعدادات إضفاء الطابع الشخصي)</p>	
<p>حدد هذا الخيار لضبط إعدادات قائمة المعلومات المعروضة على الشاشة، مثل: DDC/CI (قناة بيانات العرض/واجهة الأوامر) وتهيئة شاشة، وما إلى ذلك.</p>  <p style="text-align: center;">⬆️ ⬇️ ⬆️ ⬇️</p>	<p><b>Others</b> (أخرى)</p>	<div style="border: 1px solid black; padding: 5px; width: 30px; margin: 0 auto;">⬆️ ⬆️</div>
<p>عرض الإعدادات الحالية للصورة.</p>  <p style="text-align: center;">⬆️ ⬇️ ⬇️ ⬇️</p>	<p><b>Display Info</b> (معلومات العرض)</p>	



<p>تتيح وظيفة DDC/CI (قناة بيانات العرض/واجهة الأوامر) ضبط معلمات الشاشة (السطوع وموازنة الألوان، وما إلى ذلك) باستخدام البرنامج المثبت في الكمبيوتر.</p> <p>وبإمكانك تعطيل هذه الوظيفة باختيار off (إيقاف). مكّن هذه الميزة من خلال تحديد الخيار On (تشغيل) للحصول على أفضل تجربة للمستخدم وأفضل أداء للشاشة.</p>  <p style="text-align: center;">⬆️ ⬇️ ⬆️ ⬇️</p>	<p><b>DDC/CI</b> <b>قناة عرض البيانات/واجهة الأوامر</b></p>	
<p>تساعد هذه الميزة على تقليل الحالات البسيطة لاحتجاز الصورة. وقد يستغرق البرنامج بعض الوقت حسب درجة احتجاز الصورة. لبدء تهيئة LCD اختر on (تشغيل).</p>	<p><b>LCD Conditioning</b> <b>(تهيئة شاشة LCD)</b></p>	
<p>عرض إصدار البرامج الثابتة للشاشة.</p>	<p><b>Firmware</b> <b>(البرامج الثابتة)</b></p>	
<p>عرض رقم رمز الخدمة الخاص بالشاشة. تعد بطاقة الخدمة معرفًا أجيديًا رقميًا فريدًا يتيح لفنيي Dell تحديد مواصلات الجهاز والوصول إلى معلومات الضمان.</p> <p><b>ملاحظة:</b> بطاقة الخدمة مطبوعة أيضا على الملصق الموجود خلف الغطاء.</p>	<p><b>Service Tag</b> <b>(بطاقة الخدمة)</b></p>	
<p>يستخدم هذا الإعداد لإعادة كل الإعدادات في قائمة الإعدادات الأخرى إلى قيم المصنع المضبوطة سابقًا.</p>	<p><b>Reset Others</b> <b>(إعادة تعيين إعدادات أخرى)</b></p>	
<p>استعادة كافة قيم الضبط المسبق إلى إعدادات المصنع الافتراضية.</p>	<p><b>Factory Reset</b> <b>(إعادة تعيين إعدادات المصنع)</b></p>	

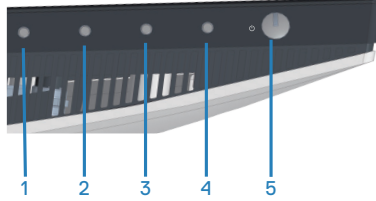
ملاحظة: تشتمل الشاشة على خاصية مدمجة لمعايرة السطوع تلقائيًا لتعويض مدة تقادم لمبة بيان الحالة.






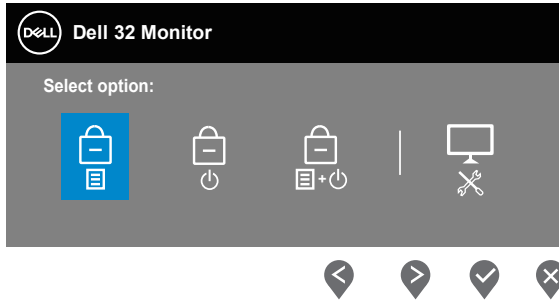
## قفل زري القائمة والطاقة

يمنع مستخدمين من الوصول إلى إعدادات قائمة OSD أو تغييرها في الشاشة.  
يتم تعطيل إعداد قفل زري القائمة والطاقة بشكل افتراضي.



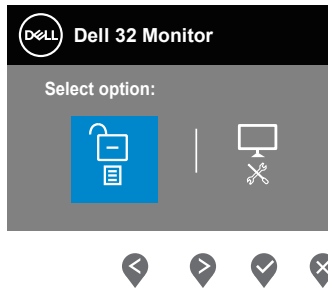
للدخول إلى قائمة القفل، اضغط مع الاستمرار على زر الخروج الزر (٤) لمدة أربع ثوانٍ. يظهر عندئذٍ رمز قائمة مقفلة في الجزء السفلي الأيمن من الشاشة.

ملاحظة: يمكن الوصول إلى القائمة المقفلة باستخدام هذه الطريقة عندما يكون زرا القائمة والطاقة في وضع إلغاء قفل. 


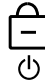




للوصول إلى قائمة إلغاء القفل، اضغط مع الاستمرار على زر الخروج (الزر ٤) لمدة أربع ثوانٍ. يظهر عندئذٍ رمز قائمة غير مقفلة في الجزء السفلي الأيمن من الشاشة.


ملاحظة: يمكن الوصول إلى قائمة إلغاء القفل عندما يكون زرا القائمة والطاقة في وضع القفل. 



توجد ثلاثة خيارات للقفل.


الوصف	Menu (القائمة)	
عند تحديد <b>Menu Buttons (أزرار القائمة)</b> ، لا يمكن تغيير إعدادات OSD؛ إذ يتم قفل كل الأزرار ما عدا زر الطاقة.	Menu Buttons (أزرار القائمة) 	١
عند تحديد <b>Power Button (زر الطاقة)</b> ، لا يمكن إيقاف تشغيل الشاشة باستخدام زر الطاقة.	Power Button (زر الطاقة) 	٢
عند تحديد <b>Menu + Power Buttons (زرا القائمة + الطاقة)</b> ، لا يمكن تغيير إعدادات قائمة OSD ويتم قفل زر الطاقة.	Menu + Power Buttons (زرا القائمة + الطاقة) 	٣
راجع <b>التشخيصات المضمنة</b> لمزيد من المعلومات.	التشخيصات المضمنة 	٤

ملاحظة: للوصول إلى قائمة **Lock (القفل)** أو **Unlock (إلغاء القفل)**، اضغط مع الاستمرار على زر الخروج (الزر ٤) لمدة أربع ثوانٍ.

في السيناريوهات التالية، يظهر رمز  في منتصف الشاشة:

- عند الضغط على زر السهم لأعلى (الزر ١) أو السهم لأسفل (الزر ٢) أو زر القائمة (الزر ٣) أو زر الخروج (الزر ٤). يشير ذلك إلى أن أزرار قائمة OSD في وضع القفل.
- عند الضغط على زر الطاقة (الزر ٥). يشير ذلك إلى أن زر الطاقة في وضع القفل.
- عند الضغط على أي من الأزرار الخمسة. يشير ذلك إلى أن أزرار قائمة OSD وزر الطاقة في وضع القفل.

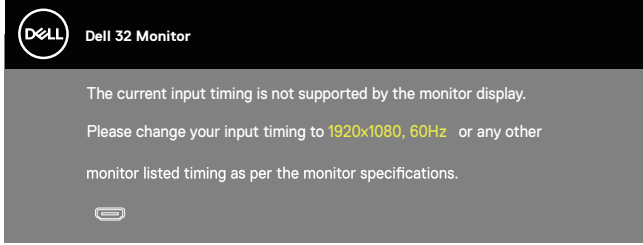
**إلغاء قفل أزرار قائمة OSD وزر الطاقة:**

- ١- اضغط مع الاستمرار على زر الخروج (الزر ٤) لمدة أربع ثوانٍ. تظهر عندئذ قائمة إلغاء القفل.
- ٢- حدد رمز إلغاء القفل  لإلغاء قفل الأزرار في الشاشة.



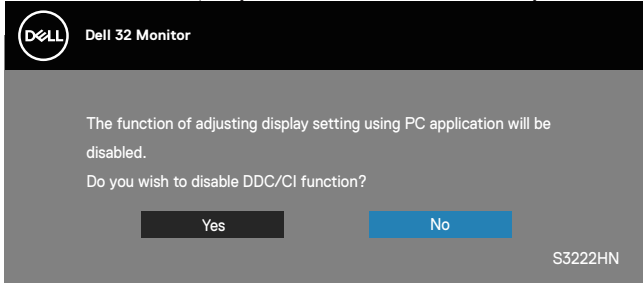
## رسائل تحذير OSD

عندما لا تدعم الشاشة وضع دقة معين، تظهر الرسالة التالية:

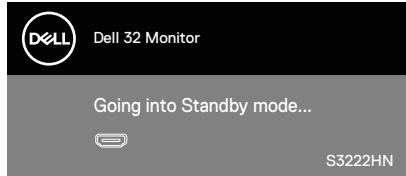


مما يعني تعذر تزامن الشاشة مع الإشارة التي يتم استلامها من الكمبيوتر. راجع قسم مواصفات الدقة لمعرفة نطاقات الترددات الأفقية والرأسية التي يمكن لهذه الشاشة التعرف عليها. الوضع الموصى به هو 1920 × 1080.

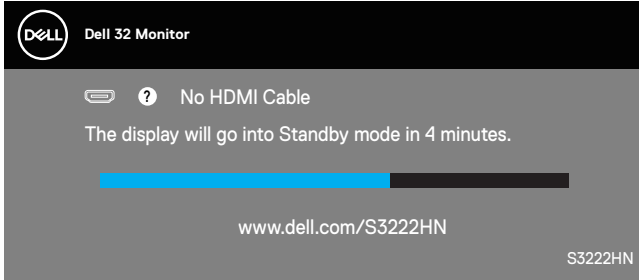
قبل تعطيل وظيفة **DDC/CI** (قناة بيانات العرض/واجهة الأوامر)، يتم عرض الرسالة التالية:



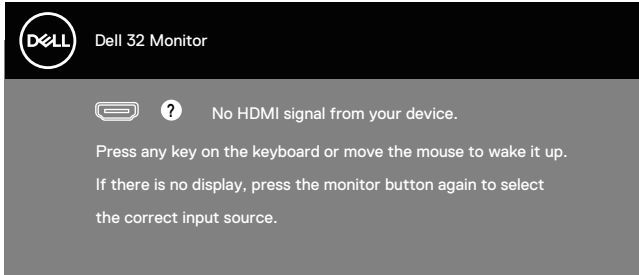
عندما تدخل الشاشة في **Standby Mode** (وضع الاستعداد)، تظهر الرسالة التالية:



في حال عدم توصيل كبل HDMI، يظهر مربع حوار متحرك كما هو موضح أدناه. ستدخل الشاشة في Standby Mode (وضع الاستعداد) بعد ٤ دقائق إذا تُركت في هذه الحالة.



لا تعمل وظائف قائمة المعلومات المعروضة على الشاشة (OSD) إلا في وضع التشغيل العادي. عند الضغط على أي زر في وضع الاستعداد، ستظهر الرسالة التالية:



نثيِّط الكمبيوتر والشاشة للوصول إلى قائمة المعلومات المعروضة على الشاشة.



## ضبط الحد الأقصى للدقة

لتعيين درجة الدقة القصوى للشاشة:

في 8 Windows® و 8.1 Windows®:

- 1- في 8 Windows و 8.1 Windows فقط، حدد بجانب سطح المكتب للتبديل إلى سطح المكتب التقليدي.
- 2- انقر بزر الماوس الأيمن فوق سطح المكتب ثم انقر على **Screen Resolution (دقة الشاشة)**.
- 3- انقر على القائمة المنسدلة Screen Resolution (دقة الشاشة) وحدد 1920 x 1080.
- 4- انقر على **OK (موافق)**.

في 10 Windows®:

- 1- انقر بزر الماوس الأيمن على سطح المكتب ثم انقر على **Display settings (إعدادات العرض)**.
- 2- انقر على **Advanced display settings (إعدادات العرض المتقدمة)**.
- 3- انقر على القائمة المنسدلة **Choose display (اختيار الشاشة)** وحدد رقم طراز الشاشة الصحيح.
- 4- انقر على **Display adapter properties (خصائص محول العرض)**.
- 5- انقر على **List All Modes (سرد كافة الأوضاع)** في النافذة المنبثقة الجديدة وحدد 1920 x 1080.
- 6- انقر على **OK (موافق)** و **OK (موافق)**.

إن لم يكن خيار 1920 x 1080 مدرجًا ضمن الخيارات، فربما تكون بحاجة إلى تحديث مشغل برامج الرسوم الخاص بك. حسب الكمبيوتر الذي تستخدمه، نُنذ أحد الإجراءات التالية:

في حالة استخدام كمبيوتر مكتبي أو محمول من Dell:

- انتقل إلى موقع [www.dell.com/support](http://www.dell.com/support)، وأدخل معرف خدمة الكمبيوتر، ونزّل أحدث برنامج تشغيل لبطاقة الرسومات.

في حالة استخدام كمبيوتر آخر غير Dell (محمول أو مكتبي):

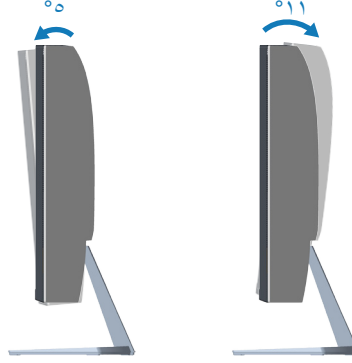
- انتقل إلى موقع الدعم الفني للكمبيوتر التابع لك ونزّل أحدث إصدارات برنامج تشغيل بطاقة الرسومات.
- انتقل إلى موقع ويب بطاقة الرسومات ونزّل أحدث إصدارات برنامج تشغيل بطاقة الرسومات.



## استخدام امتداد الإمالة

ملاحظة: تنطبق هذه القيم على الحامل المرفق بالشاشة. لتثبيت الشاشة باستخدام حامل آخر راجع الوثائق المصاحبة للحامل.

الإطالة المائلة



ملاحظة: يتم فصل الحامل عند شحن الشاشة من المصنع.



# عوامل الهندسة البشرية

△ تنبيه: قد يؤدي استخدام لوحة المفاتيح بشكل غير سليم أو لفترات زمنية ممتدة إلى حدوث إصابة.

△ تنبيه: قد تؤدي مشاهدة لوحة الشاشة لفترات زمنية ممتدة إلى إجهاد العينين.

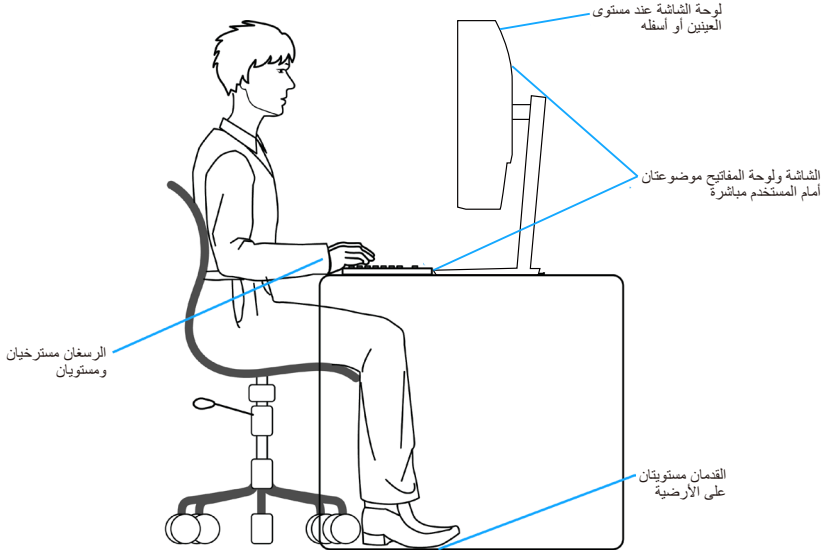
لضمان الراحة والفعالية، التزم بالإرشادات التالية عند إعداد

منصة عمل الكمبيوتر واستخدامها:

- ضع الكمبيوتر بحيث تكون الشاشة ولوحة المفاتيح أمامك مباشرة أثناء العمل. تتوفر أرفف خاصة في الأسواق لمساعدتك على وضع لوحة المفاتيح بشكل صحيح.
- لتقليل خطر إجهاد العينين وألم الرقبة أو الذراعين أو الظهر أو الكتفين الناتج من استخدام الشاشة لفترات طويلة، نوصيك بالإجراءات التالية:
  - ١- ضع الشاشة على مسافة تتراوح بين ٥٠ و ٧٠ سم (٢٠ و ٢٨ بوصة) من عينيك.
  - ٢- كرر إغماض عينيك وفتحهما بسرعة لترطيبهما أو رطب عينيك بالماء بعد استخدام الشاشة لفترة زمنية ممتدة.
  - ٣- خذ فترات استراحة منتظمة ومتكررة لمدة ٢٠ دقيقة كل ساعتين.
  - ٤- انظر بعيداً عن الشاشة وركز بصرك على جسم بعيد على مسافة ٢٠ قدمًا لمدة ٢٠ ثانية على الأقل خلال فترات الراحة.
  - ٥- مارس تمارينات الإطالة لتخفيف الشد في الرقبة والذراعين والظهر والكتفين أثناء فترات الاستراحة.
- تأكد من وجود لوحة الشاشة عند مستوى العينين أو أسفله قليلاً عند الجلوس أمام الشاشة.
- اضبط إمالة الشاشة وإعدادات تباينها وسطوعها.
- اضبط الإضاءة المحيطة من حولك (مثل المصابيح العلوية ولمبات المكتب والستائر وحوابض الضوء على النوافذ القريبة) لتقليل الانعكاسات والوهج على لوحة الشاشة إلى أدنى درجة.
- استخدم كرسيًا يوفر دعمًا جيدًا للجزء السفلي من الظهر.
- أبقِ ساعديك في مستوى أفقي مع رسغيك في وضعية معتدلة ومريحة أثناء استخدام لوحة المفاتيح أو الماوس.
- احرص دائمًا على ترك مساحة لإراحة يديك أثناء استخدام لوحة المفاتيح أو الماوس.
- اترك ذراعيك العلويتين تستندان بشكل طبيعي على كلا الجانبين.
- تأكد من استقرار قدميك بشكل مستوٍ على الأرضية.



- عند الجلوس، تأكد من تحميل ثقل ساقيك على قدميك وليس على الجزء الأمامي من المقعد. اضبط ارتفاع الكرسي أو استخدم مسند قدمين عند الضرورة للحفاظ على وضعية سليمة.
- نَوِّع بين أنشطة العمل. وحاول تنظيم العمل بحيث لا تضطر إلى الجلوس والعمل لفترات زمنية ممتدة. وحاول الوقوف أو النهوض والسير في المكان على فواصل زمنية منتظمة.
- أبقِ المنطقة أسفل المكتب خالية من أي عوائق وكبلات أو أسلاك طاقة قد تعيق الجلوس المريح أو تشكل خطر تعثر محتملاً.

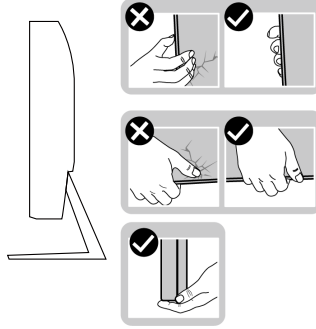




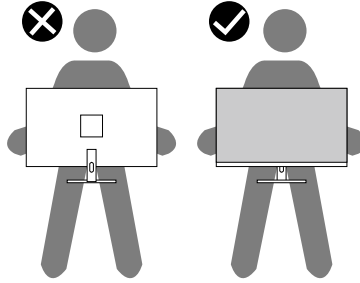
## التعامل مع الشاشة وتحريكها

لضمان التعامل بأمان مع الشاشة عند رفعها أو تحريكها، اتبع الإرشادات الواردة أدناه:

- قبل تحريك الشاشة أو رفعها، أوقف تشغيل الكمبيوتر والشاشة.
- افصل كل الكبلات من الشاشة.
- ضع الشاشة في الصندوق الأصلي مع مواد التعبئة والتغليف الأصلية.
- امسك الحافة السفلية وجانب الشاشة بإحكام دون الضغط بقوة مفرطة عند رفع الشاشة أو تحريكها.

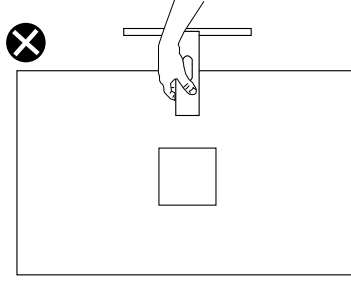


- عند رفع الشاشة أو تحريكها، تأكد من اتجاه لوحة الشاشة بعيدًا عنك وعدم الضغط على منطقة العرض لتجنب أي خدوش أو تلف.



- عند نقل الشاشة، تجنب تعريضها لأي اصطدام أو اهتزاز مفاجئ.
- عند رفع الشاشة أو تحريكها، لا تقلبها رأسًا على عقب أثناء الإمساك بقاعدة الحامل أو رافعه؛ وإلا، فقد تتلف الشاشة دون قصد أو تتسبب في حدوث إصابة شخصية.





## إرشادات الصيانة

### تنظيف الشاشة

⚠️ **تحذير:** قبل تنظيف الشاشة، افصل كبل طاقة الشاشة من مأخذ التيار الكهربائي.

⚠️ **تنبيه:** اقرأ واتبع تعليمات السلامة قبل تنظيف الشاشة.

اتبع التعليمات الواردة بالقائمة أدناه للتعرف على أفضل الممارسات حال إخراج الشاشة من العبوة أو تنظيفها أو التعامل معها:

- استخدم قطعة قماش ناعمة ونظيفة مبللة قليلاً لتنظيف الشاشة. واستخدم نوعاً من القماش مخصص لتنظيف الشاشة أو أحد المحاليل المناسبة لتنظيف طبقة الشاشة المضادة للكهرباء الإستاتيكية إن أمكن. تجنب استخدام البنزين أو التتر أو مادة الأمونيا أو مواد التنظيف الكاشطة أو الهواء المضغوط.
- استخدم قطعة قماش رطبة لتنظيف الشاشة. تجنب استخدام أي نوع من المنظفات حيث إن بعض المنظفات تترك أثراً دهنيًا على الشاشة.
- إذا لاحظت مسحوق أبيض عند فتح الشاشة، فامسحه بقطعة قماش.
- تعامل مع الشاشة بعناية لأن الشاشة ذات اللون الأسود قد تتخدش أو تظهر علامات بيضاء على الشاشة.
- للمساعدة في الحفاظ على أفضل جودة للصور على شاشتك، استخدم برنامج حفظ شاشة متغيراً ديناميكياً وأغلق الشاشة في حالة عدم الاستخدام.



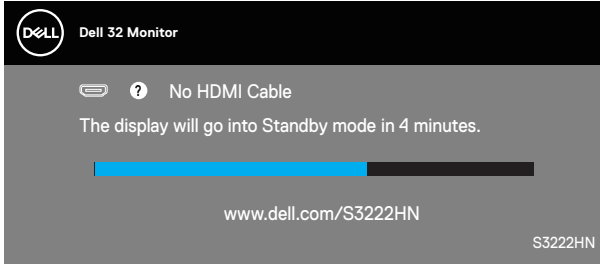
# استكشاف الأخطاء وإصلاحها

⚠ تحذير: قبل الشروع في تنفيذ أي من الإجراءات الواردة في هذا القسم، يرجى اتباع تعليمات السلامة.

## الاختبار الذاتي

توفر الشاشة خاصية الاختبار الذاتي التي تسمح بالتحقق مما إذا كانت تعمل بشكل صحيح. إذا تم توصيل الشاشة والكمبيوتر بشكل صحيح لكن الشاشة ما زالت مظلمة، فقم بتشغيل الاختبار الذاتي للشاشة عن طريق تنفيذ الخطوات التالية:

- 1- أوقف تشغيل الكمبيوتر والشاشة.
  - 2- افصل كل كبلات الطاقة من الشاشة. وفي هذه الحالة، يجب عدم إجراء أي شيء بالكمبيوتر.
  - 3- شغّل الشاشة.
- إذا كانت الشاشة تعمل بشكل صحيح، فستكتشف عدم وجود إشارة وستعرض إحدى الرسائل التالية. أثناء الوجود في وضع الاختبار الذاتي، تبقى لمبة بيان حالة الطاقة باللون الأبيض.



ملاحظة: يظهر مربع الحوار هذا أيضًا أثناء تشغيل النظام العادي، إذا كان كبل الفيديو مفصلاً أو تالفًا.

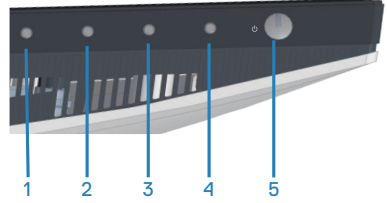
- 4- أوقف تشغيل الشاشة وأعد توصيل كبل الفيديو ثم شغّل الكمبيوتر والشاشة.
- إذا بقيت الشاشة سوداء بعد إعادة توصيل الكبلات، تحقق من موصل الفيديو والكمبيوتر.



## التشخيصات المضمنة

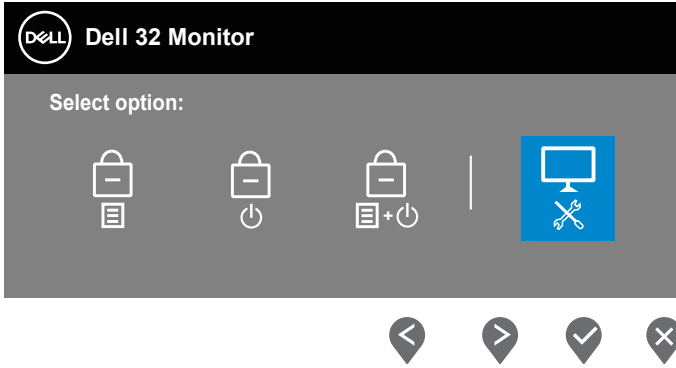
تشتمل الشاشة على أداة تشخيص مضمنة تساعد على تحديد ما إذا كانت الحالة غير الطبيعية التي تتعرض لها الشاشة متصلة فيها أو في الكمبيوتر أو بطاقة الفيديو.

**ملاحظة:** يمكن تشغيل التشخيصات المضمنة فقط عند توصيل كبل الفيديو مع كون الشاشة في وضع الاختبار الذاتي.



لتشغيل التشخيصات المضمنة:

- 1- تأكد من نظافة الشاشة (عدم وجود جسيمات أثرية على سطح الشاشة).
- 2- افصل كبل (كبلات) الفيديو من الجانب الخلفي للكمبيوتر أو الشاشة. تدخل الشاشة عندئذٍ في وضع الاختبار الذاتي.
- 3- اضغط مع الاستمرار على زر الخروج (الزر ٤) لمدة أربع ثوانٍ للدخول إلى قائمة قفل/إلغاء قفل OSD.






## Dell 32 Monitor

Select option:



- ٤- حدد رمز  لتشغيل التشخيصات المضمنة.
- ٥- افحص الشاشة بعناية بحثًا عن أي حالة غير طبيعية.
- ٦- اضغط مرة أخرى على زر السهم لأعلى (الزر ١) في الغطاء الخلفي. يتغير لون الشاشة إلى اللون الرمادي.
- ٧- افحص الشاشة بحثًا عن أي شيء غير طبيعي.
- ٨- كرر الخطوتين ٦ و ٧ لفحص الشاشة باللون الأحمر والأزرق والأسود والأبيض وشاشات أنماط عرض النصوص. يكتمل الاختبار عند ظهور شاشة نمط عرض النص. للخروج، اضغط مجددًا على زر السهم لأعلى (الزر ١). إذا لم تكتشف أي شيء غير طبيعي في الشاشة عند استخدام أداة التشخيص المضمنة، فإن الشاشة تعمل بشكل صحيح. تحقق من بطاقة الفيديو والكمبيوتر.



## المشكلات الشائعة

يحتوى الجدول التالي على معلومات عامة عن مشكلات الشاشة الشائعة المحتمل مواجهتها والحلول الممكنة:

الأعراض الشائعة	الحلول الممكنة
لا يوجد فيديو/لمبة بيان حالة الطاقة مطفأة	<ul style="list-style-type: none"> <li>تحقق من توصيل كبل الفيديو بالشاشة وجهاز الكمبيوتر على نحو سليم ومحكم.</li> <li>تحقق من صحة عمل مأخذ التيار الكهربائي عن طريق استخدام أي جهاز كهربائي آخر.</li> <li>تأكد من الضغط على زر الطاقة.</li> <li>تأكد من تحديد مصدر الدخل الصحيح من خلال قائمة <b>Input Source (مصدر الدخل)</b>.</li> </ul>
لا يوجد فيديو/لمبة بيان حالة الطاقة مضيئة	<ul style="list-style-type: none"> <li>زد درجة السطوع والتباين باستخدام قائمة المعلومات المعروضة على الشاشة.</li> <li>تحقق من تشغيل ميزة فحص الشاشة بالاختبار الذاتي.</li> <li>تحقق من عدم وجود أي دبابيس مكسورة أو مثنية بموصل كبل الفيديو.</li> <li>شغّل التشخيصات المضمنة.</li> <li>تأكد من تحديد مصدر الدخل الصحيح من خلال قائمة <b>Input Source (مصدر الدخل)</b>.</li> </ul>
تركيز ضعيف	<ul style="list-style-type: none"> <li>تخلص من كبلات امتداد الفيديو.</li> <li>أعد تعيين الشاشة على إعدادات المصنع <b>[Factory Reset (إعادة تعيين إعدادات المصنع)]</b>.</li> <li>غيّر درجة دقة الفيديو إلى نسبة العرض إلى الارتفاع الصحيحة.</li> </ul>
فيديو مهزوز/غير مستقر	<ul style="list-style-type: none"> <li>أعد تعيين الشاشة على إعدادات المصنع <b>[Factory Reset (إعادة تعيين إعدادات المصنع)]</b>.</li> <li>تحقق من العوامل البيئية.</li> <li>غيّر موضع الشاشة واختبر في غرفة أخرى.</li> </ul>
فقد وحدات البكسل	<ul style="list-style-type: none"> <li>افصل الشاشة عن الطاقة ثم أعد توصيلها بها.</li> <li>تشير وحدات البكسل المتوقفة بشكل دائم إلى عيب طبيعي يمكن أن يحدث في تقنية شاشات الكريستال السائل LCD.</li> <li>للمزيد من المعلومات عن سياسة الجودة والبكسل بشاشة Dell، راجع موقع الدعم الفني لشركة Dell على العنوان: <a href="http://www.dell.com/pixelguidelines">www.dell.com/pixelguidelines</a>.</li> </ul>



<ul style="list-style-type: none"> <li>• افصل الشاشة عن الطاقة ثم أعد توصيلها بها.</li> <li>• تشير وحدات البكسل المتوقفة بشكل دائم إلى عيب طبيعي يمكن أن يحدث في تقنية شاشات الكريستال السائل LCD.</li> <li>• للمزيد من المعلومات عن سياسة الجودة والبكسل بشاشة Dell، راجع موقع الدعم الفني لشركة Dell على العنوان: <a href="http://www.dell.com/pixelguidelines">www.dell.com/pixelguidelines</a></li> </ul>	وحدات البكسل العالقة
<ul style="list-style-type: none"> <li>• أعد تعيين الشاشة على إعدادات المصنع [Factory Reset] (إعادة تعيين إعدادات المصنع).</li> <li>• اضبط درجة السطوع والتباين عبر قائمة المعلومات المعروضة على الشاشة.</li> </ul>	مشاكل السطوع
<ul style="list-style-type: none"> <li>• أعد تعيين الشاشة على إعدادات المصنع [Factory Reset] (إعادة تعيين إعدادات المصنع).</li> <li>• اضبط عناصر التحكم الأفقية والرأسية عبر قائمة المعلومات المعروضة على الشاشة.</li> </ul>	تشوه هندسي
<ul style="list-style-type: none"> <li>• أعد تعيين الشاشة على إعدادات المصنع [Factory Reset] (إعادة تعيين إعدادات المصنع).</li> <li>• أجر الفحص باستخدام الاختبار الذاتي للشاشة وحدد إذا كانت هذه الخطوط موجودة أيضًا في وضع الاختبار الذاتي.</li> <li>• تحقق من عدم وجود أي دبابيس مكسورة أو مثنية بموصل كبل الفيديو.</li> <li>• شغل التشخيصات المضمنة.</li> </ul>	خطوط أفقية/رأسية
<ul style="list-style-type: none"> <li>• أعد تعيين الشاشة على إعدادات المصنع [Factory Reset] (إعادة تعيين إعدادات المصنع).</li> <li>• أجر الفحص عبر الاختبار الذاتي للشاشة لتحديد إذا كانت الشاشة المشوشة موجودة أيضًا في وضع الاختبار الذاتي.</li> <li>• تحقق من عدم وجود أي دبابيس مكسورة أو مثنية بموصل كبل الفيديو.</li> <li>• أعد تشغيل الكمبيوتر في الوضع الآمن.</li> </ul>	مشاكل في التزامن
<ul style="list-style-type: none"> <li>• لا تبدأ في تنفيذ أي من خطوات استكشاف الأخطاء وإصلاحها.</li> <li>• اتصل بشركة Dell على الفور.</li> </ul>	المشاكل المتعلقة بالسلامة
<ul style="list-style-type: none"> <li>• تحقق من توصيل كبل الفيديو بين الشاشة وجهاز الكمبيوتر على نحو سليم ومحكم.</li> <li>• أعد تعيين الشاشة على إعدادات المصنع [Factory Reset] (إعادة تعيين إعدادات المصنع).</li> <li>• أجر الفحص عبر الاختبار الذاتي للشاشة لتحديد إذا كانت مشكلة العرض المتقطع موجودة أيضًا في وضع الاختبار الذاتي.</li> </ul>	مشكلات متقطعة
<ul style="list-style-type: none"> <li>• تحقق من تشغيل ميزة فحص الشاشة بالاختبار الذاتي.</li> <li>• تحقق من توصيل كبل الفيديو بين الشاشة وجهاز الكمبيوتر على نحو سليم ومحكم.</li> <li>• تحقق من عدم وجود أي دبابيس مكسورة أو مثنية بموصل كبل الفيديو.</li> </ul>	فقدان الألوان



<ul style="list-style-type: none"> <li>• جرّب أوضاعًا مختلفة من <b>Preset Modes</b> (الأوضاع المبسّطة مسبقًا) في قائمة إعدادات <b>Color</b> (اللون) ضمن المعلومات المعروضة على الشاشة. اضبط قيم <b>R</b> (أحمر)/<b>G</b> (أخضر)/<b>B</b> (أزرق) في <b>Custom Color</b> (لون مخصص) في إعدادات <b>Color</b> (اللون) ضمن المعلومات المعروضة على الشاشة.</li> <li>• غيّر <b>Input Color Format</b> (تنسيق لون الدخل) إلى <b>RGB</b> أو <b>YCbCr</b> في قائمة <b>Color Settings</b> (إعدادات اللون) ضمن المعلومات المعروضة على الشاشة.</li> <li>• شغّل التشخيصات المضمنة.</li> </ul>	<p>وجود خلل في الألوان</p>
<ul style="list-style-type: none"> <li>• اضبط الشاشة بحيث تتوقف عن التشغيل بعد بضع دقائق من دخولها في وضع سكون. ويمكن ضبط هذه الميزة في الإعداد <b>Windows Power Options</b> (خيارات الطاقة بنظام التشغيل Windows) أو <b>Mac Energy Saver</b> (موفر طاقة Mac).</li> <li>• وبدلاً من ذلك، استخدم ميزة شاشة التوقف المتغيرة ديناميكياً.</li> </ul>	<p>احتجاز الصورة على الشاشة من صورة ثابتة تُركت على الشاشة لفترة زمنية طويلة</p>
<ul style="list-style-type: none"> <li>• غيّر <b>Response Time</b> (زمن الاستجابة) في قائمة <b>Display</b> (العرض) ضمن المعلومات المعروضة على الشاشة إلى <b>Fast</b> (سريع) أو <b>Normal</b> (عادي) أو <b>Extreme</b> (فائق) حسب التطبيق والاستخدام.</li> </ul>	<p>تجاوز أو تظليل الفيديو</p>





## مشاكل خاصة بالمنتج

الحلول الممكنة	بعض الأعراض
<ul style="list-style-type: none"><li>• تحقق من إعداد <b>Aspect Ratio</b> (نسبة العرض إلى الارتفاع) في إعدادات <b>Display (العرض)</b> ضمن المعلومات المعروضة على الشاشة.</li><li>• أعد تعيين الشاشة على إعدادات المصنع [<b>Factory Reset</b> (إعادة تعيين إعدادات المصنع)].</li></ul>	<p>صورة الشاشة صغيرة جدًا</p>
<ul style="list-style-type: none"><li>• أوقف تشغيل الشاشة وافصل سلك الطاقة ووصله مرة أخرى ثم أعد تشغيل الشاشة.</li><li>• تحقق من قفل قائمة المعلومات المعروضة على الشاشة. إذا كانت مقفلة، فاضغط مع الاستمرار أربع ثوانٍ على الزر <b>Exit</b> (خروج) (الزر ٤) لإلغاء القفل.</li></ul>	<p>يتعذر ضبط الشاشة باستخدام الأزرار الموجودة على أسفل اللوحة</p>
<ul style="list-style-type: none"><li>• تحقق من مصدر الإشارة. تأكد من عدم وجود الكمبيوتر في وضع الاستعداد عن طريق تحريك الماوس أو الضغط على أي مفتاح في لوحة المفاتيح.</li><li>• تحقق من توصيل كبل الفيديو بشكل صحيح. افصل كبل الفيديو وأعد توصيله مرة أخرى إذا لزم الأمر.</li><li>• أعد ضبط الكمبيوتر أو مشغل الفيديو.</li></ul>	<p>لا توجد إشارة دخل عند الضغط على عناصر التحكم الخاصة بالمستخدم</p>
<ul style="list-style-type: none"><li>• بسبب استخدام تنسيقات فيديو مختلفة (نسبة العرض إلى الارتفاع) لأقراص <b>DVD</b>، قد تظهر الشاشة في وضع ملء الشاشة.</li><li>• شغّل التشخيصات المضمنة.</li></ul>	<p>الصورة لا تملأ الشاشة بالكامل</p>



## الملحق

⚠ تحذير: قد يؤدي استخدام عناصر تحكم أو عمليات ضبط أو إجراءات أخرى غير المحددة في هذا المستند إلى التعرض إلى صدمة أو مخاطر كهربائية و/أو مخاطر ميكانيكية.

للاطلاع على معلومات حول تعليمات السلامة، راجع معلومات السلامة والبيئة والتنظيم (SERI).

إشعارات لجنة الاتصالات الفيدرالية (الولايات المتحدة فقط) والمعلومات التنظيمية الأخرى

للاطلاع على إشعارات لجنة الاتصالات الفيدرالية والمعلومات التنظيمية الأخرى، راجع موقع ويب التوافق التنظيمي على العنوان [www.dell.com/regulatory\\_compliance](http://www.dell.com/regulatory_compliance).

### الاتصال بشركة Dell

للعلماء في الولايات المتحدة، اتصل على (٨٠٠-٩٩٩-٣٣٥٥) 800-www-DELL .

ملاحظة: إذا لم يكن لديك اتصال نشط بالإنترنت، يمكنك العثور على معلومات الاتصال في فاتورة الشراء أو قائمة محتويات العبوة أو الإيصال أو كتالوج منتجات Dell.

توفر Dell العديد من خيارات الدعم والخدمة، سواء عبر الإنترنت أو الهاتف. إلا أن توفر هذه الخدمات يختلف حسب البلد والمنتج، ومن ثم قد لا يتوفر بعضها في منطقتك.

- الدعم الفني عبر الإنترنت — [www.dell.com/support/monitors](http://www.dell.com/support/monitors)
- الاتصال بشركة Dell — [www.dell.com/contactdell](http://www.dell.com/contactdell)

