



Dell S2722QC Monitörü


kullanıcı kılavuzu

Model: S2722QC
Düzenleyici model S2722QCb



 **NOT: NOT, bilgisayarınızı daha iyi kullanmanıza yardımcı olacak önemli bilgileri göstermektedir.**

 **DİKKAT: DİKKAT, talimatlara uygun hareket edilmediğinde donanımda zarar ya da veri kaybına neden olabilecek durumları göstermektedir.**

 **UYARI: UYARI, mal zararı, kişisel yaralanma ya da ölümlle sonuçlanabilecek durumları göstermektedir.**

Copyright © 2021 Dell Inc. veya yan kurumları. Tüm hakları saklıdır. Dell, EMC ve diğer ticari markalar Dell Inc.'in veya yan kuruluşlarının ticari markalarıdır. USB Type-C® ve USB-C® Implementers Forum'un tescilli ticari markalarıdır. Diğer ticari markalar kendi sahiplerinin ticari markaları olabilir.

2021 - 09

Rev. A01

İçindekiler

Güvenlik talimatları	6
Monitörünüz Hakkında	7
Paketin içindekiler	7
Ürün özellikleri	8
Parçaları ve Kumandaları Tanıma	10
Ön görünüm	10
Yandan Görünüm	11
Arkadan görünüm	11
Alttan görünüm	12
Çözünürlük Teknik Özellikleri	16
Desteklenen Video Modları	16
Ön Ayarlı Görüntüleme Modları	16
Elektrik Teknik Özellikleri	18
Fiziksel Özellikler	19
Çevresel Özellikler	20
Pim Atamaları	21
Tak-Çalıştır uyumluluğu	22
Evensel Seri Yol (USB) Arayüzü	22
SuperSpeed USB 5 Gbps (USB3.2 Gen 1)	22
USB Tip-C	22
USB Tip-C konektörü	23
USB 3.2 Gen 1 (5 Gbps) aşağı akış konektörü	23
USB bağlantı noktaları	24
LCD monitör kalite ve piksel politikası	24
Ergonomi	25
Ekranınızı kullanma ve taşıma	27



Bakım kuralları	28
Monitörün temizlenmesi	28
Monitörü kurma	29
Standı kurma	29
Monitörün bağlantılarının yapılması	32
USB Tip-C ve güç kablolarının bağlanması	32
HDMI ve güç kablolarının bağlanması (isteğe bağlı)	33
Kabloların düzenlenmesi	33
Monitörünüzü açma	33
Kensington kilidini kullanarak monitörünüzü sabitleme (isteğe bağlı)	34
Monitör standının çıkartılması	35
VESA duvara montaj (isteğe bağlı)	35
Monitörün kullanılması	37
Monitörü açma	37
Ön panel kontrollerinin kullanılması	37
Ön panel düğmesi	38
Ekranında Gösterimli (OSD) menüsünün Kullanılması	39
Menü sistemine erişim	39
OSD uyarı mesajı	56
En yüksek çözünürlüğün ayarlanması	61
HDR içeriğini görüntülemek veya oynatmak için gereksinimler	62
Eğdirme, döndürme ve dikey uzatmanın kullanılması	63
Eğim	63
Döner	63
Dikey uzatma	64
Ekranı döndürme	64
Saat yönünde çevir	65
Saatin tersi yönde çevirin	65



Sisteminizin rotasyon ekran ayarlarını yapma	66
Sorun Giderme	67
Kendi Kendini Test	67
Dahili arıza teşhis	68
Sık karşılaşılan sorunlar	69
Ürüne özgü sorunlar	72
Evrensel Seri Yola (USB) özgü sorunlar	74
Spesifik Hoparlör Sorunları	75
Ek	76
FCC uyarısı (Yalnızca ABD) ve diğer yasal bilgiler.	76
Dell ile İrtibata Geçme	76
Enerji etiketi ve ürün bilgi sayfası için AB ürün veritabanı	76



Güvenlik talimatları

△ **DİKKAT:** Bu belgede açıklanandan başka kontroller, ayarlamalar ya da işlemler yapmak, elektrik çarpması, elektrik tehlikeleri ve/veya mekanik tehlikelere maruz kalmaya neden olabilir.

- Monitörü sağlam bir yüzeye yerleştirin ve dikkatli bir şekilde tutun. Ekran kırılmalıdır ve düşürülürse veya sert bir şekilde vurulursa hasar görebilir.
- Monitörünüzün elektriksel olarak konumunuzdaki mevcut AC gücüyle çalışabilecek sınıfta olduğundan daima emin olun.
- Monitörü oda sıcaklığında tutun. Aşırı soğuk veya sıcak koşullar, ekranın sıvı kristali üzerinde olumsuz bir etkiye sahip olabilir.
- Monitörü şiddetli titreşime veya yüksek darbe koşullarına maruz bırakmayın. Örneğin, monitörü bir araba bagajının içine yerleştirmeyin.
- Uzun süre kullanılmıyacaksa monitörü fişten çekin.
- Elektrik çarpmasını önlemek için, herhangi bir kapağı çıkarmaya veya monitörün içine dokunmaya çalışmayın.



Monitörünüz Hakkında

Paketin içindekiler

Monitörünüzle, aşağıdaki tabloda listelenen parçalar birlikte gelmektedir. Eğer herhangi bir parça eksikse, Dell ile temasa geçin. Daha fazla bilgi için, bkz. [Dell ile İrtibata Geçme](#).

- NOT:** Bazı öğeler isteğe bağlı olabilir ve monitörünüzle birlikte gönderilmeyebilir. Bazı özellikler bazı ülkelerde sunulmuyor olabilir.
- NOT:** Başka bir yerden satın aldığınız bir standı takıyorsanız, standla birlikte verilen kurulum talimatlarını uygulayın.

Bileşen görüntüsü	Bileşen açıklaması
	Ekran
	Stand yükselticisi
	Stand tabanı



	Elektrik kablosu (ülkeye göre farklılık gösterir)
	USB Tip-C - USB Tip-C 3.2 Gen 2 kablosu (kablo uzunluğu: 1,00 M)
 	<ul style="list-style-type: none">• Hızlı Başlangıç Kılavuzu• Güvenlik, Çevresel ve Yasal Bilgiler


Ürün özellikleri

Dell S2722QC monitör, aktif matrisli, İnce Film Transistörlü (TFT), Sıvı Kristal Ekran (LCD) ve LED arka ışığa sahiptir. Monitörün özellikleri arasında şunlar bulunmaktadır:


- 68,47 cm (26,95 inç) görüntülenebilir alan (çaprazlamasına ölçülür).
- 3840 x 2160 (16:9) çözünürlük, ayrıca daha düşük çözünürlükler için tam ekran desteği.
- **Extreme (Ekstrem)** modunda* 60 Hz'lik yenileme hızı ve 4 ms griden griye kadar hızlı tepki süresi ile AMD FreeSync™'i destekler.
- %99 sRGB renk gamı.
- USB Tip-C ve HDMI ile dijital bağlanabilirlik.
- Video ve veri sinyali alırken uyumlu bir dizüstü bilgisayara güç (65 W'a kadar) sağlamak için bir USB Tip-C kablosu kullanın.
- Eğdirme, çevirme, milledme, yükseklik ayarlama özellikleri.
- Çift dahili hoparlörler.
- Esnek montaj çözümleri için çıkartılabilir stand ve Video Electronics Standards Association (VESA™) 100 mm montaj delikleri.
- Bir USB Tip-C yukarı akış bağlantı noktası (USB 3.2 Gen 1, 5 Gbps), bir SuperSpeed USB 5 Gbps (USB 3.2 Gen 1) Tip-A aşağı akış şarj bağlantı noktası ve bir SuperSpeed USB 5 Gbps (USB 3.2 Gen 1) Tip-A aşağı akış bağlantı noktası ile donatılmıştır.



- Sistem tarafından destekleniyorsa Tak ve çalıştır özelliği.
- Kolay ayarlama ve ekran optimizasyonu için Ekranda Gösterimli (OSD) ayarlar.
- Resim yanında Resim (PBP) ve Resim içinde Resim (PIP) Seçme modunu destekler.

 **NOT: PIP/PBP etkinleştirildiğinde, AMD FreeSync™ (AMD Radeon™ yazılımında) devre dışı kalır.**

- Güç ve OSD düğmeleri kilitlenir.
- Güvenlik-kilidi yuvası.
- Bekleme modunda $\leq 0,3$ W.
- Titreşimsiz ekran ve mavi ışık emisyonunu en aza indiren ComfortView özelliği ile göz rahatınızı optimize edin.

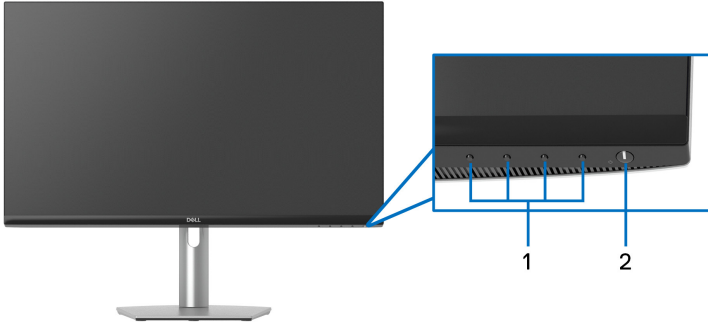
 **UYARI: Monitörden gelen olası uzun dönem mavi ışık emisyonu etkileri göz yorgunluğu, dijital göz gerginliği ve benzeri dahil olmak üzere gözlere zarar verebilir. ComfortView özelliği, göz konforunu optimize etmek için monitörden çıkan mavi ışık miktarını azaltmak için tasarlanmıştır.**

*4 ms griden griye modu **Extreme (Ekstrem)** modunda elde edilerek görünür hareket bulanıklığını azaltın ve görüntü yanıtını artırın. Ancak, bu görüntüye bazı hafif ve gözle görülebilir görsel eserler getirebilir. Her sistem kurulumu ve her kullanıcının ihtiyaçları farklı olduğundan, kullanıcıların kendileri için doğru olan ayarı bulmak için farklı modları denemelerini öneririz.



Parçaları ve Kumandaları Tanıma

Ön görünüm



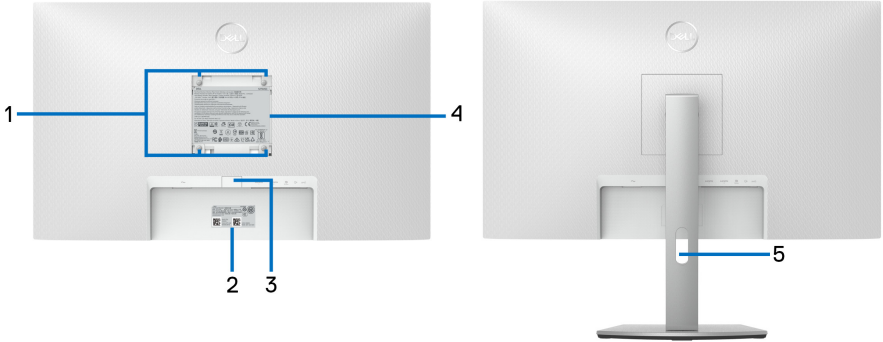
Etiket	Tanım	Kullanım
1	İşlev düğmeleri	Daha fazla bilgi için, bkz. Monitörün kullanılması .
2	Güç Açma/Kapama düğmesi (LED göstergeli)	Monitörü açık veya kapalı konumuna getirmek içindir.



Yandan Görünüm



Arkadan görünüm



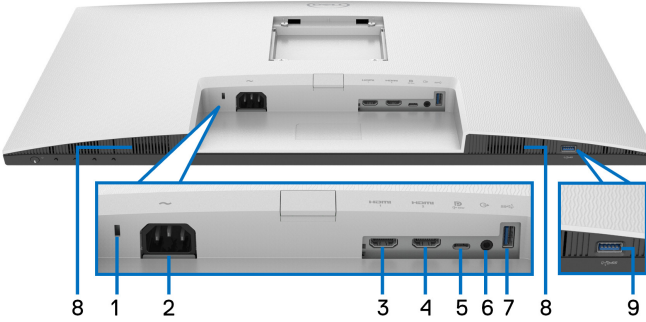
Monitör standıyla arkadan görünüm

Etiket	Tanım	Kullanım
1	VESA montaj delikleri (100 mm x 100 mm - Arkadan takılan VESA Kapak)	VESA uyumlu duvara montaj kiti (100 mm x 100 mm) kullanarak monitörü duvara monte edin.



2	Barkod, Seri numarası ve Servis Etiketi	Teknik destek için Dell ile görüşmeniz gerekiyorsa bu etikete bakın. Servis Etiketi, Dell servis teknisyenlerinin monitörünüzdeki donanım bileşenlerini tanımlamasını ve garanti bilgilerine erişmesini sağlayan benzersiz bir alfasayısal tanımlayıcıdır.
3	Stand açma düğmesi	Standı monitörden ayırır.
4	Yasal bildirim etiketi	Yasal onayları listeler.
5	Kablo yönetimi yuvası	Yuvadan geçirerek kabloları yerleştirmek için kullanılır.

Altan görünüm



Monitör standı olmadan alttan görünüm

Etiket	Tanım	Kullanım
1	Güvenlik-kilidi yuvası	Güvenlik kilidi ile monitörü sabitler (güvenlik kilidi dahil değildir).
2	Güç konektörü	Güç kablosunu bağlayın (monitörünüz ile gönderilir).
3	HDMI bağlantı noktası (HDMI 1)	Bilgisayarınızı HDMI kablosu ile bağlayın.
4	HDMI bağlantı noktası (HDMI 2)	



5	USB Tip-C yukarı akış bağlantı noktası	Monitörünüzle birlikte gelen USB Tip-C kablosunu, monitörünüze ve bilgisayarınıza bağlayın. Bu bağlantı noktası USB Güç Gönderimini, Veri ve DisplayPort video sinyalini destekler. SuperSpeed USB 5 Gbps (USB 3.2 Gen 1) Tip-C bağlantı noktası, 3840 x 2160 60 Hz, PD 20 V/3,25 A, 15 V/3 A, 9 V/3 A, 5 V/3 A maksimum çözünürlükte Alternatif Modu DP1.4 destekler. NOT: Windows 10'dan önceki Windows sürümlerinde USB Tip-C desteklenmez.
6	Hat çıkış portu	Hoparlörlerinizi bağlayın. NOT: Bu port kulaklıkları desteklemez.
7	SuperSpeed USB 5 Gbps (USB 3.2 Gen 1) Tip-A aşağı akış bağlantı noktası	USB aygıtlarınızı bağlayın. NOT: Bu bağlantı noktasını kullanmak için, USB Tip-C kablosunu monitörünüz ile gönderilir monitörünüzdeki USB Tip-C yükleme bağlantı noktasına ve bilgisayarınıza bağlamalısınız.
8	Hoparlörler	Ses çıkışı sağlar.
9	SuperSpeed USB 5 Gbps (USB 3.2 Gen 1) Güç Şarjlı A Tipi aşağı akış bağlantı noktası	USB aygıtınızı bağlayın veya aygıtınızı şarj edin. NOT: Bu bağlantı noktasını kullanmak için, USB Tip-C kablosunu monitörünüz ile gönderilir monitörünüzdeki USB Tip-C yükleme bağlantı noktasına ve bilgisayarınıza bağlamalısınız.

 **NOT:** Bilgisayarınızda bir USB Tip-C bağlantı noktası yoksa, monitörü bilgisayarınıza bağlamak için bir USB Tip-C - USB Tip-A kablosu (ayrı satılır) kullanın.



Monitörün teknik özellikleri

Model	S2722QC
Ekran türü	Aktif matris - TFT LCD
Panel teknolojisi	IPS
En-Boy Oranı	16:9
Görüntülenebilir görüntü	
Çaprazlama	684,67 mm (26,95 inç)
Genişlik (aktif alan)	596,74 mm (23,49 inç)
Yükseklik (aktif alan)	335,66 mm (13,21 inç)
Toplam alan	200301,75 mm ² (310,30 inç ²)
Piksel aralığı	0,1554 x 0,1554 mm
İnç başına piksel (PPI)	163
Görüntüleme açısı	
Dikey	178° (tipik)
Yatay	178° (tipik)
Aydınlatma çıkışı	350 cd/m ² (tipik)
Kontrast oranı	1000:1 (tipik)
Ön panel kaplaması	Ön polarizörün parlama önleyici işlemi (Haze %25, 3H)
Arka ışık	Beyaz LED yandan ışıltma sistemi
Yanıt süresi	Normal modda 8 ms griden griye Fast (Hızlı) modda 5 ms griden griye Extreme (Ekstrem) modda* 4 ms griden griye *4 ms griden griye modu Extreme (Ekstrem) modunda elde edilerek görünür hareket bulanıklığını azaltın ve görüntü yanıtını arttırın. Ancak, bu görüntüye bazı hafif ve gözle görülebilir görsel eserler getirebilir. Her sistem kurulumu ve her kullanıcının ihtiyaçları farklı olduğundan, kullanıcıların kendileri için doğru olan ayarı bulmak için farklı modları denemelerini öneririz.



Renk derinliđi	1,07 milyar renk
Renk gamı	sRGB %99 (tipik)
Bađlanabilirlik	<ul style="list-style-type: none"> • 1 x USB Tip-C yukarı akıř bađlantı noktası (DisplayPort 1.4 ile alternatif mod, 65 W'a kadar Güç Gönderimi)* • 1 x SuperSpeed USB 5 Gbps (USB 3.2 Gen 1) BC1.2 řarj kapasitesi 2 A'da (maksimum) • 1 x SuperSpeed USB 5 Gbps (USB 3.2 Gen 1) ařađı akıř bađlantı noktası • 2 x HDMI bađlantı noktası sürüm 2.0 (HDCP 2.3 & 1.4) • 1 x audio hat ıkıřı bađlantı noktası
Kenar geniřliđi (monitörün aktif alana kenarı)	
Üst	7,42 mm
Sol/Sađ	7,43 mm / 7,43 mm
Alt	21,55 mm
Ayarlanabilirlik	
Eđim	-5° - 21°
Döner	-30° - 30°
Mil	-90° - 90°
Yüksekliliđi ayarlanabilen stand	110 mm
Dahili hoparlörler	2 x 3 W ses ıkıřı
Dell Display Manager uyumlu	Kolay Düzenleme ve diđer anahtar özellikler
Güvenlik	Güvenlik kilidi yuvası (kablo kilidi ayrıca satılır)

*DisplayPort ve USB Tip-C (DisplayPort 1.4 ile alternatif mod): HBR3/DisplayPort 1.4/ DP audio desteklenmektedir.



Çözünürlük Teknik Özellikleri

Model	S2722QC
Yatay tarama aralığı	10 kHz - 137 kHz (otomatik)
Dikey tarama aralığı	24 Hz - 76 Hz (otomatik)
Maksimum ön ayarlı çözünürlük	3840 x 2160 60 Hz'de

Desteklenen Video Modları

Model	S2722QC
Video görüntüleme yetenekleri (HDMI & USB Tip-C alternatif modu)	480p, 480i, 576p, 576i, 720p, 1080i, 1080p, QHD, UHD

Ön Ayarlı Görüntüleme Modları

HDMI ekranı modları

Görüntü monitörü	Yatay Frekans (kHz)	Dikey Frekans (Hz)	Piksel Saati (MHz)	Senk. Polaritesi (Yatay/Dikey)
720 x 400	31,47	70,08	28,32	-/+
VESA, 640 x 480	31,50	59,94	25,20	-/-
VESA, 640 x 480	37,50	75,00	31,50	-/-
VESA, 800 x 600	37,90	60,30	40,00	+/+
VESA, 800 x 600	46,90	75,00	49,50	+/+
VESA, 1024 x 768	48,40	60,00	65,00	-/-
VESA, 1024 x 768	60,00	75,00	78,80	+/+
VESA, 1152 x 864	67,50	75,00	108,00	+/+
VESA, 1280 x 1024	64,00	60,00	108,00	+/+
VESA, 1280 x 1024	80,00	75,00	135,00	+/+
VESA, 1600 x 900	60,00	60,00	108,00	+/+



VESA, 1600 x 1200	75,00	60,00	162,00	+/+
VESA, 1920 x 1080	67,50	60,00	148,50	+/+
2048 x 1280	78,92	59,92	174,25	-/+
2560 x 1440	88,79	59,95	241,50	+/-
3840 x 2160	135,00	60,00	594,00	+/+

DP ekranı modları

Görüntü monitörü	Yatay Frekans (kHz)	Dikey Frekans (Hz)	Piksel Saati (MHz)	Senk. Polaritesi (Yatay/Dikey)
720 x 400	31,47	70,08	28,32	-/+
VESA, 640 x 480	31,50	59,94	25,20	-/-
VESA, 640 x 480	37,50	75,00	31,50	-/-
VESA, 800 x 600	37,90	60,30	40,00	+/+
VESA, 800 x 600	46,90	75,00	49,50	+/+
VESA, 1024 x 768	48,40	60,00	65,00	-/-
VESA, 1024 x 768	60,00	75,00	78,80	+/+
VESA, 1152 x 864	67,50	75,00	108,00	+/+
VESA, 1280 x 1024	64,00	60,00	108,00	+/+
VESA, 1280 x 1024	80,00	75,00	135,00	+/+
VESA, 1600 x 900	60,00	60,00	108,00	+/+
VESA, 1600 x 1200	75,00	60,00	162,00	+/+
VESA, 1920 x 1080	67,50	60,00	148,50	+/+
2048 x 1280	78,92	59,92	174,25	-/+
2560 x 1440	88,79	59,95	241,50	+/-
3840 x 2160	133,31	60,00	533,25	+/-

 **NOT: Bu monitör AMD FreeSync™'i destekler.**



Elektrik Teknik Özellikleri

Model	S2722QC
Video giriş sinyalleri	<ul style="list-style-type: none">• HDMI 2.0, her farklı hat için 600 mV, her farklı çift için 100 Ω giriş empedansı• USB Tip-C (DisplayPort 1.4 ile alternatif mod), diferansiyel çift başına 90 Ω giriş empedansı
AC giriş voltajı/frekansı/akımı	100 VAC - 240 VAC / 50 Hz ya da 60 Hz \pm 3 Hz / 2 A (tipik)
Ani akım	<ul style="list-style-type: none">• 120 V: 40 A (Maks.) 0°C'de (soğuk çalışma)• 240 V: 80 A (Maks.) 0°C'de (soğuk çalışma)
Güç tüketimi	<ul style="list-style-type: none">• 0,2 W (Kapalı modu)¹• 0,3 W (Bekleme modu)¹• 24,8 W (Açık modu)¹• 155 W (Maks.)²• 26,5 W (Pon)³• 94,35 kWh (TEC)³

¹ EU 2019/2021 ve EU 2019/2013'te tanımlandığı gibi.

² Tüm USB bağlantı noktalarında azami güç yüklemesi ile azami parlaklık ve kontrast ayarı.

³ Pon: Açık Modun güç tüketimi, Energy Star test yöntemine göre ölçülmüştür. TEC: Energy Star test yöntemine göre ölçülen kWh cinsinden toplam enerji tüketimi.

Bu belge sadece bilgi amaçlıdır ve laboratuvar performansını gösterir. Yazılıma, komponentlere ve sipariş verdiğiniz çevrebirimlere bağlı olarak ürününüz farklılık gösterebilir ve bu bilgileri güncelleme yükümlülüğü taşınmamaktadır.

Buna göre, müşteri elektrik toleransları veya diğer hususlar hakkında karar verirken bu bilgilere güvenmemelidir. Doğruluğu ya da eksiksizliği ile ilgili açık ya da zımni herhangi bir garanti verilmemiştir.



Fiziksel Özellikler

Model	S2722QC
Sinyal kablosu türü	<ul style="list-style-type: none">• Dijital: HDMI, 19 pim (kablo dahil değildir)• Dijital: Evrensel Seri Yol: Tip-C, 24 pim
NOT: Dell monitörleri, monitörünüzle birlikte verilen video kablolarıyla en iyi şekilde çalışmak üzere tasarlanmıştır. Dell, pazardaki farklı kablo tedarikçileri üzerinde kontrol sahibi olmadığından, bu kabloları üretmek için kullanılan malzeme türü, konektör ve işlem türü olduğundan, Dell, Dell monitörünüzle birlikte gönderilmeyen kablolardaki video performansını garanti etmez.	
Boyutlar (standlı)	
Yükseklik (uzatılmış)	510,05 mm (20,08 inç)
Yükseklik (sıkıştırılmış)	400,05 mm (15,75 inç)
Genişlik	611,60 mm (24,08 inç)
Derinlik	174,72 mm (6,88 inç)
Boyutlar (standsız)	
Yükseklik	364,64 mm (14,35 inç)
Genişlik	611,60 mm (24,08 inç)
Derinlik	55,43 mm (2,18 inç)
Stand boyutları	
Yükseklik (uzatılmış)	403,10 mm (15,87 inç)
Yükseklik (sıkıştırılmış)	364,81 mm (14,36 inç)
Genişlik	256,99 mm (10,12 inç)
Derinlik	174,72 mm (6,88 inç)
Ağırlık	
Ambalajla birlikte ağırlık	9,79 kg (21,58 lb)
Stand tertibatı ve kablolarla birlikte ağırlık	7,10 kg (15,65 lb)
Stand tertibatı olmadan ağırlık (Duvara montaj ya da VESA montajla ilgili bilgiler için - kablo yoktur)	5,37 kg (11,84 lb)



Stand tertibatının ağırlığı	1,50 kg (3,31 lb)
-----------------------------	-------------------

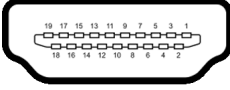
Çevresel Özellikler

Model	S2722QC
Uyum Standartları	
<ul style="list-style-type: none">• RoHS-uyumu• BFR/PVC azaltma monitörü (Devre kartları BFR/PVC içermeyen laminatlardan yapılmıştır.)• Yalnızca panel için Arseniksiz cam ve Cıvasız panel	
Sıcaklık	
Çalışma	0°C - 40°C (32°F - 104°F)
Çalışmıyorken	<ul style="list-style-type: none">• Bellek: -20°C - 60°C (-4°F - 140°F)• Nakliye: -20°C - 60°C (-4°F - 140°F)
Nem	
Çalışma	%10 - %80 (yoğunlaşmayan)
Çalışmıyorken	<ul style="list-style-type: none">• Bellek: %5 - %90 (yoğunlaşmayan)• Nakliye: %5 - %90 (yoğunlaşmayan)
Rakım	
Çalışma	5.000 m (16.404 ft) (maksimum)
Çalışmıyorken	12.192 m (40.000 ft) (maksimum)
Isı yayma	<ul style="list-style-type: none">• 528,88 BTU/saat (maksimum)• 84,76 BTU/saat (tipik)



Pim Atamaları

HDMI konektörü



Pim Numarası	Bağlı Sinyal Kablosunun 19 Pimli Tarafı
1	TMDS VERİ 2+
2	TMDS VERİ 2 KORUMA
3	TMDS VERİ 2-
4	TMDS VERİ 1+
5	TMDS VERİ 1 KORUMA
6	TMDS VERİ 1-
7	TMDS VERİ 0+
8	TMDS VERİ 0 KORUMA
9	TMDS VERİ 0-
10	TMDS SAAT+
11	TMDS SAAT KORUMA
12	TMDS SAAT-
13	CEC
14	Ayrılmış (Aygıtta N.C.)
15	DDC SAAT (SCL)
16	DDC VERİ (SDA)
17	DDC/CEC Toprak
18	+5 V GÜÇ
19	AÇIKKEN TAKMA ALGILAMASI



Tak-Çalıştır uyumluluğu

Monitörü, herhangi bir Tak-Çalıştır uyumlu sisteme takabilirsiniz. Monitör, bilgisayar sistemine otomatik olarak Display Data Channel (DDC) protokollerini kullanarak Extended Display Identification Data (EDID) sunarak, sistemin kendini yapılandırmasını ve monitör ayarlarını en iyi değerlere getirmesini sağlar. Çoğu monitör otomatik olarak kurulur; isterseniz farklı ayarlar seçebilirsiniz. Monitör ayarlarının değiştirilmesi ile ilgili daha fazla bilgi için, bkz. [Monitörün kullanılması](#).

Evrensel Seri Yol (USB) Arayüzü

Bu bölümde, monitörünüzün üzerinde bulunan USB bağlantı noktaları hakkında bilgiler bulunur.

SuperSpeed USB 5 Gbps (USB3.2 Gen 1)

Transfer Hızı	Veri Hızı	Desteklenen azami güç (her bağlantı noktası)*
SuperSpeed	5 Gbps	4,50 W
Yüksek hız	480 Mbps	4,50 W
Tam hız	12 Mbps	4,50 W

USB Tip-C

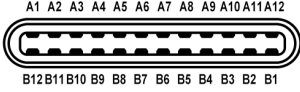
USB Tip-C	Tanım
Video	DisplayPort 1.4**
Veri	SuperSpeed USB 5 Gbps (USB 3.2 Gen 1)
Güç Gönderisi (PD)	65 W'a kadar

*USB indirme bağlantı noktasında 2 A'ya kadar (ss-5 pil ikonu ile) BC1.2 uyum aygıtları veya normal USB aygıtları ile.

**HBR3/DisplayPort 1.4/DP audio desteklenmektedir.



USB Tip-C konektörü



Pim Numarası	Sinyal Adı	Pim Numarası	Sinyal Adı
A1	GND	B1	GND
A2	TX1+	B2	TX2+
A3	TX1-	B3	TX2-
A4	VBUS	B4	VBUS
A5	CC1	B5	CC2
A6	D+	B6	D+
A7	D-	B7	D-
A8	SBU1	B8	SBU2
A9	VBUS	B9	VBUS
A10	RX2-	B10	RX1-
A11	RX2+	B11	RX1+
A12	GND	B12	GND

USB 3.2 Gen 1 (5 Gbps) aşağı akış konektörü

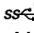


Pim Numarası	Konektörün 9 Pimli Tarafı
1	VCC
2	D-
3	D+
4	GND
5	SSRX-




6	SSRX+
7	GND
8	SSTX-
9	SSTX+

USB bağlantı noktaları

- 1 USB Tip-C (USB 3.2 Gen 1, 5 Gbps) yukarı akış - arka
 - 1 SuperSpeed USB Tip-A (USB 3.2 Gen 1, 5 Gbps) aşağı akış - arka
 - 1 SuperSpeed USB Tip-A (USB 3.2 Gen 1, 5 Gbps) aşağı akış - alt
- Elektrikle Şarj Bağlantı Noktası -  pil simgesine sahip bağlantı noktası; aygıt BC1.2 uyumlu ise 2 A'ya kadar hızlı şarj özelliğini destekler.

 **NOT: SuperSpeed USB 5 Gbps (USB 3.2 Gen 1) işlevselliği bir SuperSpeed USB 5 Gbps (USB 3.2 Gen 1) uyumlu bilgisayar gerektirir.**

 **NOT: Monitördeki USB bağlantı noktaları, yalnızca monitör Açıkta ya da Bekleme modundaydı çalışır. Monitörü kapatırsanız ve daha sonra tekrar açarsanız, bağlı cihazların normal işlevlerine geri dönmesi birkaç saniye sürebilir.**

LCD monitör kalite ve piksel politikası

LCD Monitörü üretim işlemi sırasında, bir ya da daha fazla pikselin zor fark edilen şekilde değişmez duruma gelmesi normaldir. Bu durum ekranın kalitesini ya da kullanılabilirliğini etkilemez. Dell'in Monitör Kalitesi ve Piksel Politikası hakkında daha fazla bilgi almak için, bkz. www.dell.com/pixelguidelines.



Ergonomi

△ **DİKKAT: Klavyenin yanlış veya uzun süreli kullanımı yaralanmaya neden olabilir.**

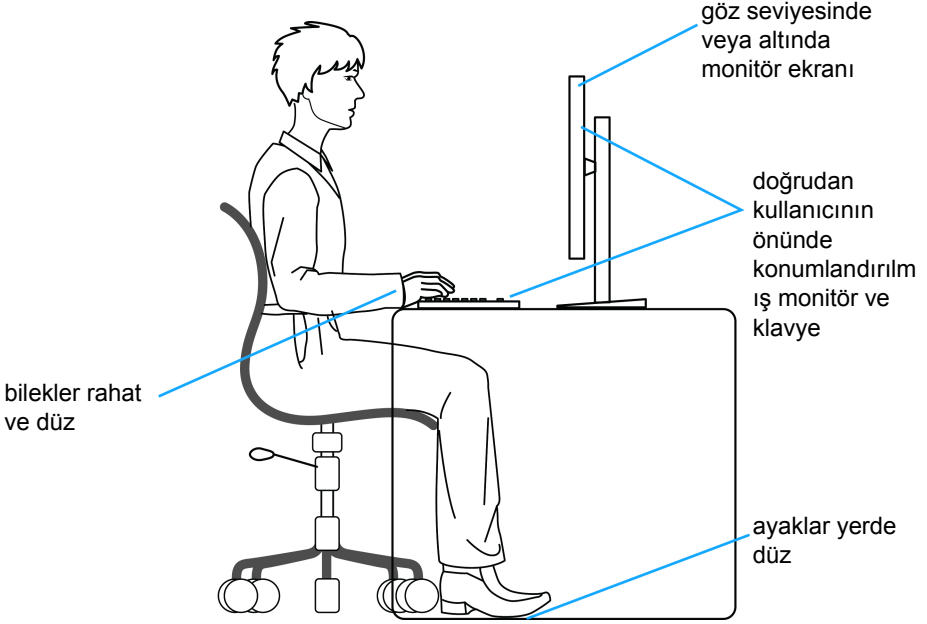
△ **DİKKAT: Monitör ekranını uzun süre izlemek göz yorgunluđuna neden olabilir.**

Konfor ve verimlilik için, bilgisayar iş istasyonunuzu kurarken ve kullanırken aşağıdaki yönergelere uyun:

- Bilgisayarınızı, çalışırken monitör ve klavye doğrudan önünüzde olacak şekilde konumlandırın. Klavyenizi doğru şekilde konumlandırmanıza yardımcı olmak için ticari olarak özel raflar mevcuttur.
- Monitörü uzun süre kullandığınızda oluşan göz gerilimi ve boyun/kol/sırt/omuz sancısı riskini düşürmek için, size aşağıdakileri öneririz:
 1. Ekran ile gözleriniz arasındaki mesafeyi 20 ila 28 inç (50 - 70 cm) arasında olacak şekilde ayarlayın.
 2. Gözlerinizi nemlendirmek için sık sık gözlerinizi kapatıp açın veya monitörü uzun süre kullandığınızda gözlerinizi su ile ıslatın.
 3. Her iki saatte bir 20 dakika düzenli ve sık mola verin.
 4. Molalar sırasında gözünüzü monitörden uzaklaştırın ve en az 20 saniye 20 ft uzaklıktaki bir mesafede bulunan bir nesneye bakın.
 5. Molalar sırasında boyun, kol, sırt ve omuz bölgelerindeki gerginlikleri rahatlatmak için esneme hareketleri yapın.
- Monitörün önünde otururken monitör ekranının göz hizasında veya biraz düşük olduğundan emin olun.
- Monitörün eğimini, kontrastını ve parlaklık ayarlarını yapın.
- Monitör ekranındaki yansımaları ve parlamayı en aza indirmek için çevrenizdeki ortam aydınlatmasını (tepe ışıkları, masa lambaları ve yakındaki pencerelerdeki perdeler veya jaluziler gibi) ayarlayın.
- Sırtınızı iyi destekleyen bir sandalye kullanın.
- Klavye veya fareyi kullanırken kollarınızı nötr ve rahat bir pozisyonda tutarak ön kollarınızı yatay tutun.
- Klavye veya fareyi kullanırken ellerinizi dinlendirmek için daima boşluk bırakın.
- Üst kollarınız her iki tarafta doğal olarak dursun.
- Ayaklarınızın zeminde düz durduğundan emin olun.



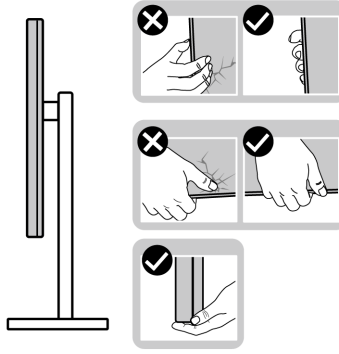
- Otururken, bacaklarınızın ağırlığının koltuğunuzun ön kısmında değil ayaklarınızda olduğundan emin olun. Sandalyenizin yüksekliğini ayarlayın veya uygun bir duruş sağlamak için gerekirse bir ayak dayama yeri kullanın
- İş faaliyetlerinizi değiştirin. Uzun süre oturmak ve çalışmak zorunda kalmamak için çalışmanızı organize etmeye çalışın. Ayağa kalkın ya da kalkın ve düzenli aralıklarla dolaşın.
- Masanızın altındaki alanı, rahat oturmaya engel olabilecek veya olası bir seyahat tehlikesi oluşturabilecek engellerden ve kablolardan veya güç kablolarından uzak tutun.



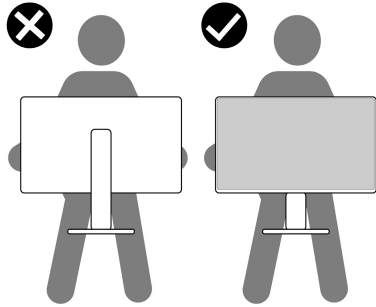
Ekranınızı kullanma ve taşıma

Monitörü kaldırırken veya taşırken güvenli bir şekilde kullanıldığından emin olmak için, aşağıdaki yönergeleri izleyin:

- Monitörü taşımadan veya kaldırmadan önce, bilgisayarınızı ve monitörünüzü kapatın.
- Tüm kabloları monitörden çıkarın.
- Monitörü, orijinal ambalaj malzemeleriyle birlikte orijinal kutusuna yerleştirin.
- Monitörü kaldırırken veya taşırken aşırı basınç uygulamadan monitörün alt kenarını ve yanını sıkıca tutun.



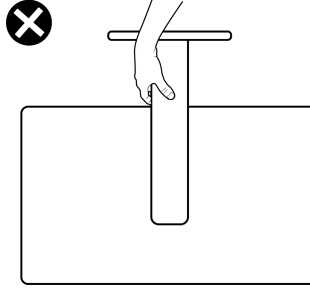
- Monitörü kaldırırken veya taşırken, ekranın sizden uzağa baktığından emin olun ve çizik veya hasarlardan kaçınmak için ekran alanına basmayın.



- Monitörü taşırken ani darbe veya titreşimden kaçının.



- Monitörü kaldırırken veya taşırken, stand tabanını veya stand yükselticisini tutarken monitörü baş aşağı çevirmeyin. Bu, monitöre kazara zarar verebilir veya kişisel yaralanmaya neden olabilir.



Bakım kuralları

Monitörün temizlenmesi

△ **DİKKAT:** Monitörünüzü temizlemeden önce [Güvenlik talimatları](#) kısmını okuyun ve bunları uygulayın.

⚠ **UYARI:** Monitörü temizlemeden önce, monitörün güç kablosunu elektrik prizinden çıkartın.

En iyi uygulama için paketi açarken, temizlik yaparken ya da monitörünüzü taşırken aşağıdaki listede verilen talimatları uygulayın:

- Antistatik ekranınızı temizlemek için yumuşak, temiz bir bezi suyla hafifçe ıslatın. Mümkünse, özel bir ekran temizleme bezi ya da antistatik kaplama için uygun solüsyon kullanın. Benzen, tiner, amonyak, aşındırıcı temizleyiciler ya da basınçlı hava kullanmayın.
- Monitörü temizlemek için hafifçe nemlendirilmiş, ılık bir bez kullanın. Bazı deterjanlar monitörün üzerinde donuk bir film bıraktıklarından deterjan kullanmayın.
- Monitörünüzün paketini açtığınızda beyaz toz olduğunu fark ederseniz, bir bezle silin.
- Koyu renkli monitörler çizilebileceğinden ve açık renkli monitörlere göre beyaz çizik izlerini daha fazla göstereceğinden monitörünüzü tutarken dikkatli olun.
- Monitörünüzün en iyi görüntü kalitesini koruması için dinamik olarak değişen bir ekran koruyucu kullanın ve kullanmadığınızda monitörünüzü kapatın.



Monitörü kurma

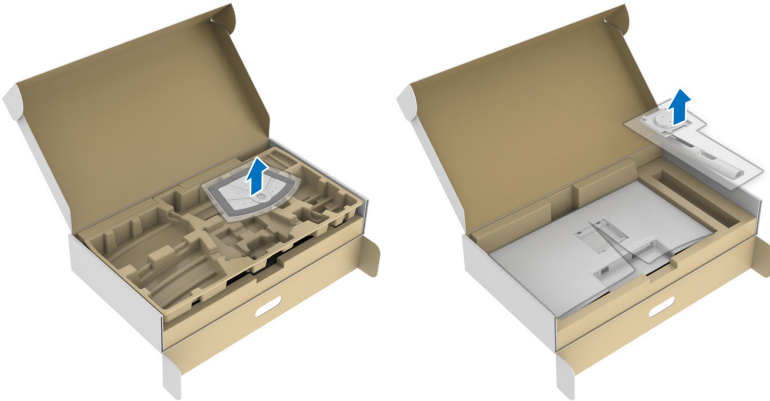
Standı kurma

NOT: Stand fabrikada kurulmamıştır.

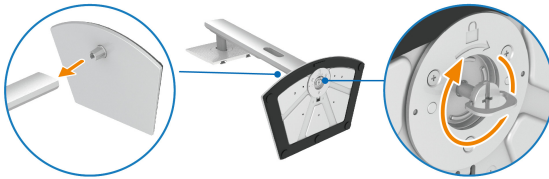
NOT: Aşağıdaki adımlar özellikle monitörünüzle birlikte gönderilen standı kurmak içindir. Başka herhangi bir kaynaktan satın aldığınız bir standı takıyorsanız, standla birlikte gelen kurulum talimatlarını izleyin.

Monitör standını kurmak için:

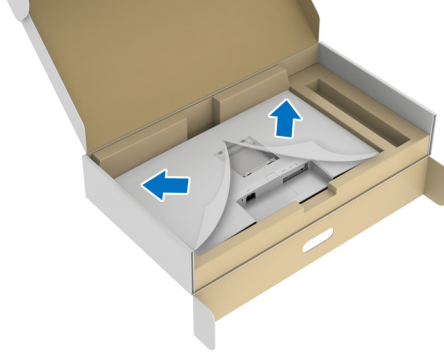
1. Standı sabitlendiği bölümden çıkarmak için ambalaj kutusu kapaklarındaki talimatları yerine getirin.
2. Stand tabanını ve stand yükselticisini paketleme yastığından çıkarın.



3. Stand yükselticisini stand tabanına hizalayın ve yerleştirin.
4. Stand tabanının altındaki vidalı kolu açın ve stand aksamını sabitlemek için saat yönünde çevirin.
5. Vida kolunu kapatın.



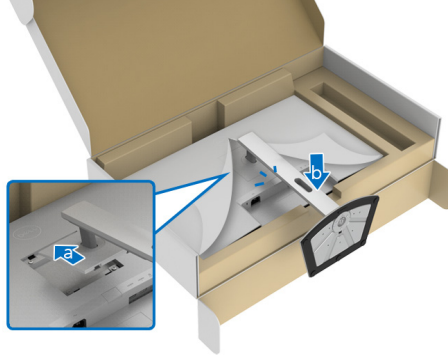
6. Ekrandaki VESA yuvasına erişmek için koruyucu kapağı açın.



NOT: Stand tertibatını ekrana takmadan önce, montaj için alan sağlamak için ön plaka kanadının açıldığından emin olun.

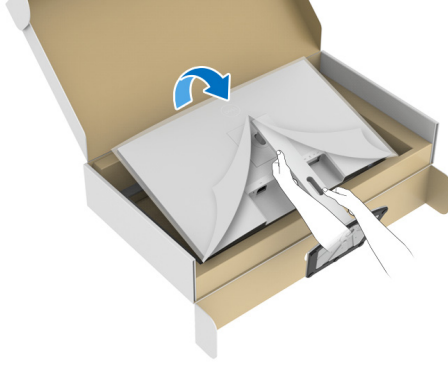
7. Stand tertibatını ekrana takın.

- Stand yükselticisindeki tırnakları VESA yuvasına hizalayın ve kaydırın.
- Yerine oturana kadar standı basın.

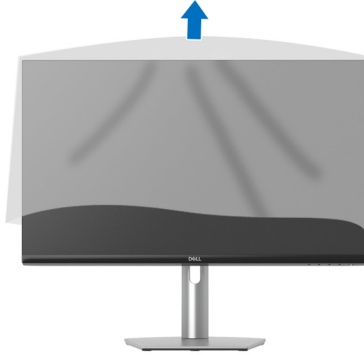


8. Stand yükselticiyi iki elinizle sıkıca tutun ve monitörü kaldırın. Ardından monitörü düz bir yüzeye dik bir konumda yerleştirin.

NOT: Kazayla hasar görmemesi için monitörü kaldırırken stand yükselticiyi sıkıca tutun.



9. Koruyucu kapağı monitörden kaldırın.



Monitörün bağlantılarının yapılması

⚠ UYARI: Bu bölümdeki işlemlerden herhangi birine başlamadan önce [Güvenlik talimatları](#) kısmını uygulayın.

✍ NOT: Dell monitörleri, Dell tarafından verilen gelen kutusu kablolarıyla en iyi şekilde çalışmak üzere tasarlanmıştır. Dell, Dell olmayan kablolar kullanılırsa video kalitesini ve performansını garanti etmez.

✍ NOT: Bunları bağlamadan önce kabloları kablo yönetim yuvasından yönlendirin.

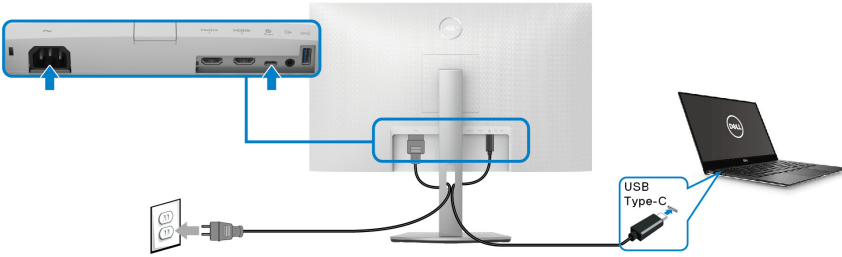
✍ NOT: Tüm kabloları aynı anda bilgisayarınıza takmayın.

✍ NOT: Kullanılan görüntüler temsili olarak verilmektedir. Bilgisayarın görüntüsü farkı olabilir.

Monitörünüzü bilgisayara bağlamak için:

1. Bilgisayarınızı kapatın ve güç kablosunu çıkartın.
2. USB Tip-C kablosunu (monitörünüzle birlikte verilir) veya HDMI kablosunu monitörünüzden bilgisayara bağlayın. (Ayrıntılar için, bkz. [Alttan görünüm.](#))
3. Monitördeki USB 3.2 Gen 1 çevrebirimlerini aşağı akış USB 3.2 Gen 1 bağlantı noktalarına bağlayın.

USB Tip-C ve güç kablolarının bağlanması



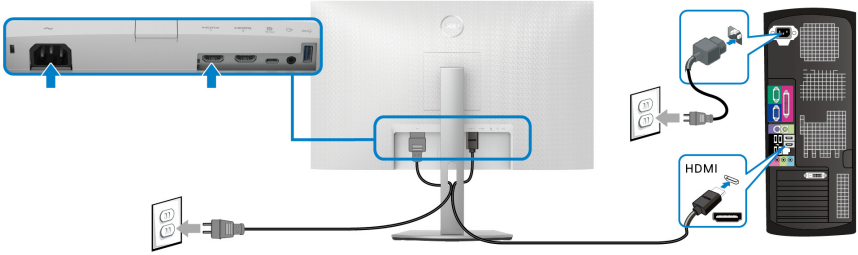
✍ NOT: Sadece monitör ile birlikte gönderilen USB Tip-C kablosunu kullanın.

- Bu bağlantı noktası DisplayPort Alternatif Modunu (sadece DP1.4 standardı) destekler.
- USB Tip-C güç gönderisi uyumlu bağlantı noktası (PD Sürüm 3.0) 65 W'a kadar güç gönderir.



- Eğer dizüstü bilgisayarınızı çalıştırmak için 65 W'dan büyük güç gerekirse ve pil boşalırsa, güç verilemeyebilir veya bu monitörün USB PD bağlantı noktası ile şarj edilebilir.

HDMI ve güç kablolarının bağlanması (isteğe bağlı)

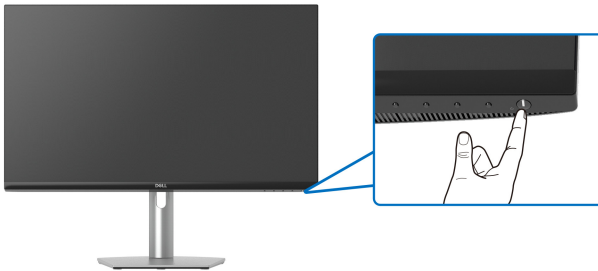


Kabloların düzenlenmesi



Gerekli tüm kabloları bağlarken (kablo bağlantısı için, bkz. [Monitörün bağlantılarının yapılması](#)), tüm kabloları yukarıda gösterildiği gibi düzenleyin.

Monitörünüzü açma

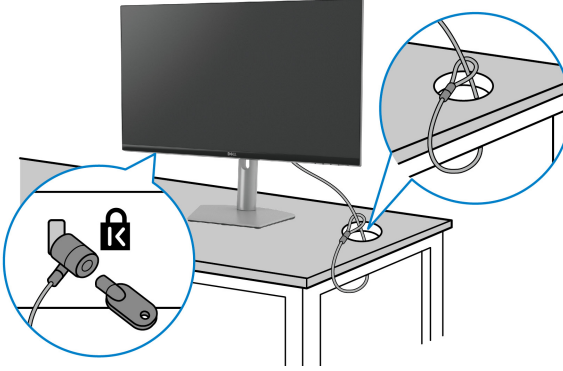


Kensington kilidini kullanarak monitörünüzü sabitleme (isteğe bağlı)

Güvenlik kilidi yuvası monitörün altında bulunur (bkz. [Güvenlik-kilidi yuvası](#)).

Kensington kilidini (ayrıca satılır) kullanma hakkında daha fazla bilgi için, kilitle birlikte gönderilen belgelere bakın.

Kensington güvenlik kilidini kullanarak monitörünüzü bir masaya sabitleyin.



NOT: Görüntü yalnızca örnekleme amaçlıdır. Kilidin görünümü değişebilir.

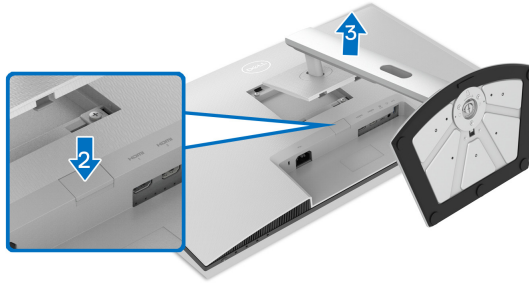


Monitör standının çıkartılması

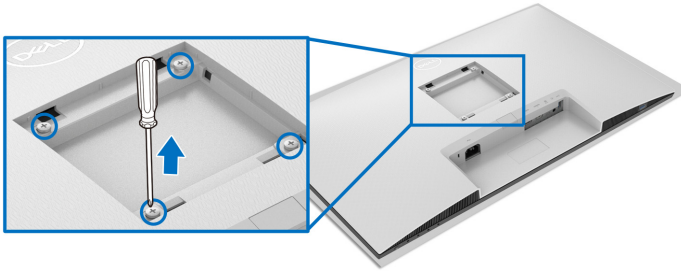
- ✎ **NOT:** Standı çıkartırken LCD ekranının çizilmesini önlemek için monitörün yumuşak, temiz bir yüzeye yerleştirildiğinden emin olun.
- ✎ **NOT:** Aşağıdaki adımlar monitörünüz ile birlikte gönderilen standı kaldırmak içindir. Başka bir yerden satın aldığınız bir standı çıkarıyorsanız, standla birlikte verilen kurulum talimatlarını uygulayın.

Standı çıkartmak için:

1. Monitörü yumuşak bir bez ya da minderin üzerine yerleştirmeyin.
2. Ekranın arkasındaki stand serbest bırakma düğmesini basılı tutun.
3. Stand düzeneğini yukarı ve monitörden uzağa doğru kaldırın.



VESA duvara montaj (isteğe bağlı)



(Ekran boyutları: M4 x 10 mm).

VESA uyumlu duvara montaj kitiyle birlikte verilen talimatları okuyun.

1. Ekranı sabit düz bir masanın üzerine yumuşak bir bez veya minder üzerine yerleştirin.
2. Monitör standını çıkartın (bkz. [Monitör standının çıkartılması](#)).



3. Yıldız tornavida kullanarak ekranın arka kapağını tutan dört vidayı sökün.
4. Montaj braketini duvar montaj kitinden ekrana takın.
5. Monitörü duvara monte edin. Ayrıntılı bilgi için, duvara montaj kitiyle birlikte gönderilen belgeye bakın.

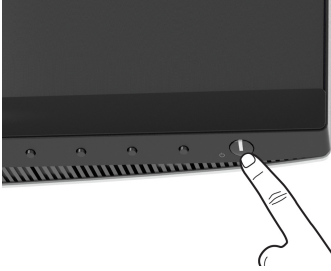
 **NOT: Yalnızca 21,48 kg en düşük ağırlık veya yük taşıma kapasitesine sahip UL veya CSA veya GS listeli duvara montaj braketini ile birlikte kullanılabilir.**



Monitörün kullanılması

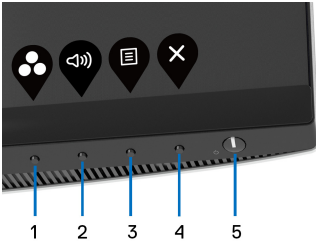
Monitörü açma

Monitörü açmak için Güç düğmesine basın.





Ön panel kontrollerinin kullanılması




Ayarları düzenlemek için monitörün ön tarafındaki kontrol düğmelerini kullanın.



Aşağıdaki tabloda ön panel düğmeleri açıklanmaktadır:

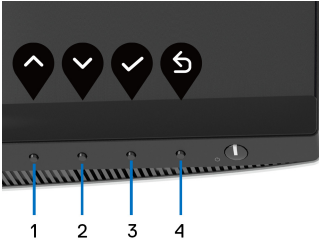
Ön panel düğmesi	Tanım
1  Kısayol Tuşu/ Preset Modes (Ön Tanımlı Modlar)	Önceden ayarlanmış renk modları listesinden seçmek için bu düğmeyi kullanın.
2  Kısayol Tuşu/ Volume (Ses seviyesi)	Volume (Ses seviyesi) ayar kaydırıcısına doğrudan erişmek içindir.






3	 Menü	Ekran Üstü Görüntü (OSD)'yi başlatmak için MENÜ düğmesini kullanın. Bkz. Menü sistemine erişim .
4	 Çıkış	OSD ana menüsünden çıkmak için bu düğmeyi kullanın.
5	 Güç (güç lambası göstergeli)	Monitörü açık veya kapalı konumuna getirmek içindir. Kesintisiz beyaz ışık, monitörün açık olduğunu ve normal şekilde çalıştığını gösterir. Yanıp sönen beyaz ışık, monitörün Bekleme Modunda olduğunu gösterir.

Ön panel düğmesi

Görüntü ayarlarını düzenlemek için monitörün ön tarafındaki düğmeleri kullanın.



Ön panel düğmesi	Tanım
1  Yukarı	OSD menüsündeki öğeleri ayarlamak için (aralığı artırma) Yukarı düğmesini kullanın.
2  Aşağı	OSD menüsündeki öğeleri ayarlamak için (aralığı azaltma) Aşağı düğmesini kullanın.
3  Tamam	Seçiminizi onaylamak için Tamam düğmesine basın.



4



Geri

Bir önceki menüye dönmek için **Geri** düğmesini kullanın.

Ekranla Gösterimli (OSD) menüsünün Kullanılması

Menü sistemine erişim

NOT: Ayarları değiştirir ve daha sonra başka bir menüye geçer ya da OSD menüsünden çıkarsanız, monitör değişiklikleri otomatik olarak kaydeder. Ayarları değiştirdikten sonra OSD menüsünün kapanmasını beklediğinizde de değişiklikler kaydedilir.

1. OSD menüsünü başlatmak ve ana menüyü görüntülemek için düğmesine basın.





2. Ayar seçenekleri arasında gezinmek için ve düğmelerini kullanın. Bir simgeden diğerine geçerken, seçenek adı vurgulanır. Monitörde kullanılabilecek tüm seçeneklerin tam listesi için aşağıdaki tabloya bakın.
3. Vurgulanan seçeneği etkinleştirmek için bir kez veya veya düğmesine bir kez basın.




NOT: Görüntülenen yön düğmeleri (ve Tamam düğmesi) seçtiğiniz menüye göre değişebilir. Seçiminizi yapmak için mevcut düğmeleri kullanın.

4. İstenen parametreyi seçmek için ve düğmesine basın.





5. Alt menüye girmek için  düğmesine dokununuz ve daha sonra değişikliklerinizi yapmak için menüdeki göstergelere göre yön düğmelerini kullanınız.

6. Ana menüye geri dönmek için  düğmesine basınız.

İkon	Menü ve Alt Menüler	Tanım
	Brightness/ Contrast (Parlaklık/ Kontrast)	Ekranın parlaklığını ve kontrastını ayarlar.  

Brightness (Parlaklık)

Brightness (Parlaklık), arka ışığın aydınlatmasını ayarlar.



Parlaklığı artırmak için  düğmesine ve parlaklığı azaltmak için  düğmesine basınız (min 0 / maks. 100).

NOT: Smart HDR (Akıllı HDR) etkinleştirildiğinde ve HDR içeriği gösterildiğinde, **Brightness (Parlaklık)**'in manuel ayarı devre dışı bırakılır.



Contrast (Kontrast)

Önce **Brightness (Parlaklık)**'i ayarlayın. Daha sonra başka ayarlama gerekiyorsa **Contrast (Kontrast)**'i ayarlayın.

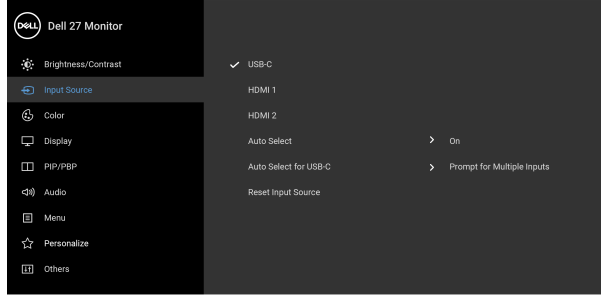
Kontrastı artırmak için  düğmesine ve kontrastı azaltmak için  düğmesine basın (min 0 / maks. 100).

Contrast (Kontrast) işlevi, monitör ekranındaki koyu alanla açık alan arasındaki farkı ayarlar.




Input Source (Giriş Kaynağı)

Monitörünüze bağlanabilecek farklı video sinyalleri arasında seçin.




USB-C

USB Tip-C konektörünü kullanırken **USB-C** girişini seçin. Seçimi onaylamak için  düğmesine basın.

HDMI 1

HDMI konektörünü kullanırken **HDMI 1** veya

HDMI 2

HDMI 2 girişini seçin. Seçimi onaylamak için  düğmesine basın.

Auto Select (Otomatik Seçim)


Mevcut giriş kaynaklarını otomatik olarak tarar.



Auto Select for USB-C (USB-C için Oto Seçim)

Auto Select for USB-C (USB-C için Oto Seçim) ayarını yapmanıza olanak sağlar:

- **Prompt for Multiple Inputs (Çoklu Giriş İstemi)**: Seçip seçmeyeceğinize karar vermeniz için daima “**Switch to USB-C Video Input (USB-C Video Girişine Geç)**” mesajı belirir.
- **Yes (Evet)**: USB Tip-C kablo bağlandığında daima USB-C video girişine (sormadan) geçer.
- **No (Hayır)**: USB Tip-C kablo bağlandığında USB-C video girişine asla otomatik olarak geçmez.

NOT: Seçimi onaylamak için  düğmesine basın. Seçenek sadece **Auto Select (Otomatik Seçim)** açık iken kullanılabilir.

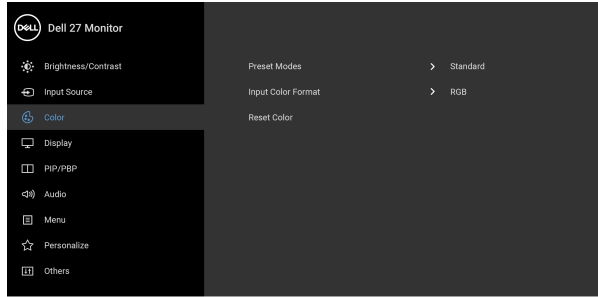
Reset Input Source (Giriş Kaynağını Sıfırla)

Monitörünüzün giriş ayarlarını fabrika varsayılan değerlerine getirir.



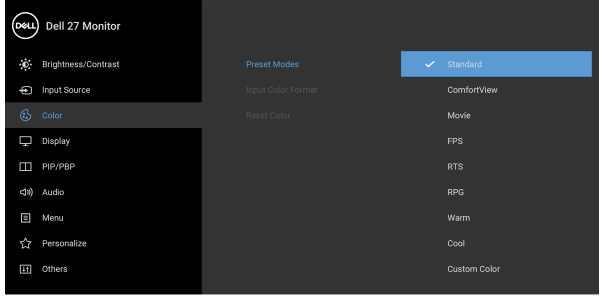
Color (Renk)

Color (Renk)'i renk ayar modunu ayarlamak için kullanabilirsiniz.



Preset Modes (Ön Tanımlı Modlar)

Listeden bir ön ayar modu seçmenizi sağlar.



- **Standard (Standart):** Monitörün varsayılan renk ayarlarını yükler. Bu, varsayılan ön ayar modudur.
- **ComfortView:** Görüntülemeyi gözleriniz için daha rahat hale getirmek için ekrandan çıkan mavi ışık seviyesini azaltır.

UYARI: Monitörden gelen olası uzun dönem mavi ışık emisyonu etkileri dijital göz gerginliği, göz yorgunluğu ve gözlere gelebilecek diğer hasarlar dahil olmak üzere gözlere zarar verebilir. Monitörün uzun süre kullanılması aynı zamanda vücudun boyun, kol, sırt ve omuz gibi bölgelerinde ağrı oluşmasına sebep olabilir. Daha fazla bilgi için, bkz. [Ergonomi](#).

- **Movie (Film):** Filmler için ideal renk ayarlarını yükler.
- **FPS:** Birinci Kişi Nişancı (FPS) oyunları için renk ayarlarını yükler.
- **RTS:** Gerçek Zamanlı Strateji (RTS) oyunları için renk ayarlarını yükler.
- **RPG:** Rol Yapma Oyunları (RPG) için renk ayarlarını yükler.



Preset Modes (Ön Tanımlı Modlar)

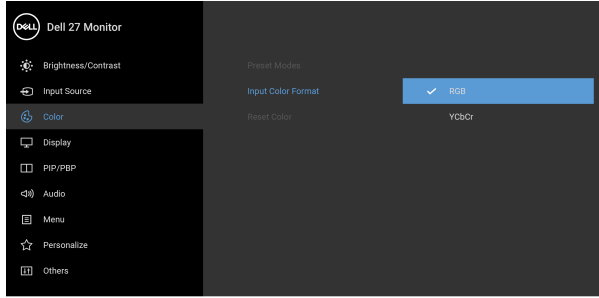
- **Warm (Sıcak):** Renkleri düşük renk sıcaklıklarında sunar. Ekran, kırmızımsı/sarımsı bir tonla daha sıcak görünür.
- **Cool (Soğuk):** Renkleri yüksek renk sıcaklıklarında sunar. Ekran, mavimsi bir tonla daha sıcak görünür.
- **Custom Color (Özel Renk):** Renk ayarlarını kendinizin ayarlamasına olanak tanır. Üç rengi (R, G, B) ayarlamak ve kendi ön ayarlı renk modunuzu oluşturmak için ok düğmelerini kullanın.

Input Color Format (Giriş Renk Formatı)

Video giriş modunu ayarlamayı sağlar:

- **RGB:** Monitörünüz RGB çıkışını destekleyen bir bilgisayara veya medya oynatıcısına bağlıysa bu seçeneği seçin.
- **YCbCr:** Eğer medya oynatıcınız sadece YCbCr çıkışını destekliyorsa bu seçeneği seçin.

Seçimi onaylamak için  düğmesine basın.



Hue (Renk Tonu)

Bu özellik, video görüntüsünün rengini yeşilden mora değiştirir. Bu ayar, istenen cilt rengini ayarlamak için kullanılır. Hue değerini '0' - '100' arası ayarlamak için ▲ veya ▼ düğmelerini kullanın.

NOT: Hue (Renk Tonu) ayarı yalnızca **Movie (Film)**, **FPS**, **RTS** veya **RPG** ön ayarı modunu seçtiğinizde kullanılabilir.

Saturation (Doygunluk)

Bu özellik, video görüntüsünün renk doygunluğunu ayarlamanızı sağlar. Doygunluk değerini '0' - '100' arası ayarlamak için ▲ veya ▼ düğmelerini kullanın.

NOT: Saturation (Doygunluk) ayarı yalnızca **Movie (Film)**, **FPS**, **RTS** veya **RPG** ön ayarı modunu seçtiğinizde kullanılabilir.

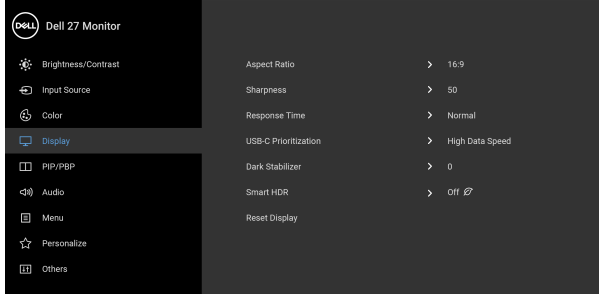
Reset Color (Renk Sıfırlama)

Monitörünüzün renk ayarlarını fabrika varsayılan değerlerine getirir.



Display (Ekran)

Display (Ekran) menüsünü görüntüyü ayarlamak için kullanın.



Aspect Ratio (En-Boy Oranı)



Görüntü en-boy oranını **16:9**, **Auto Resize (Otomatik Yeniden Boyutlandır)**, **4:3**, ya da **1:1** seçeneklerinden birine ayarlamanızı sağlar.

NOT: PIP/PBP etkinleştirildiğinde, özellik devre dışı kalır.



Sharpness (Netlik)

Bu özellik görüntünün daha keskin ya da daha yumuşak görünmesini sağlar.

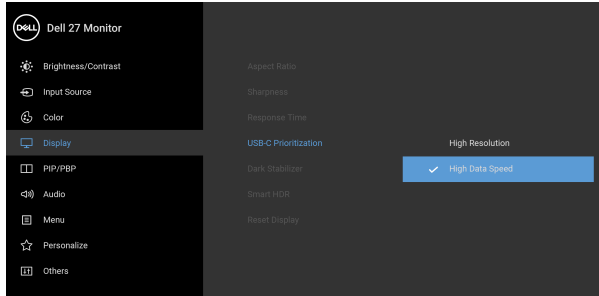
Netlik değerini '0' - '100' arası ayarlamak için 
veya  düğmelerini kullanın.

Response Time (Yanıt Süresi)

Response Time (Yanıt Süresi)'ni **Normal**, **Fast (Hızlı)** veya **Extreme (Ekstrem)** olarak ayarlamaya olanak sağlar.

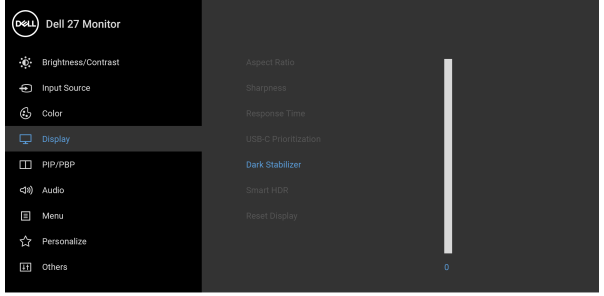
USB-C Prioritization (USB-C Önceliklendirme)

USB Tip-C bağlantı noktası kullanırken yüksek çözünürlükte (**High Resolution (Yüksek Çözünürlük)**) veya yüksek hızda (**High Data Speed (Yüksek Veri Hızı)**) veri aktarılması önceliğini belirlemenize olanak sağlar. Mevcut platform DP 1.4 (HBR3) ise, yüksek veri hızı ile tam video performansına erişmek için **High Data Speed (Yüksek Veri Hızı)** kullanın. Eğer mevcut platform DP 1.2 (HBR2) veya altı ise, veri ve ağ hızı düşüşü ile tam video performansına erişmek için **High Resolution (Yüksek Çözünürlük)** öğesini seçin.



Dark Stabilizer (Koyu Kararlaştırıcı)

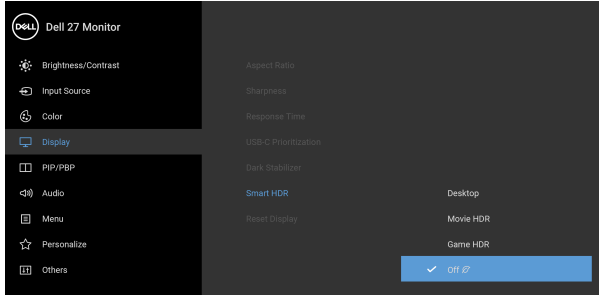
Koyu oyun senaryolarında görünebilirliği iyileştirir. Değer ne kadar yüksekse (0 ila 3), ekran görüntüsü karanlık ortamda o kadar görünür olacaktır.



NOT: Smart HDR (Akıllı HDR) veya PIP/PBP etkinleştirildiğinde, özellik devre dışı kalır.

Smart HDR (Akıllı HDR)

Smart HDR (Akıllı HDR) (Yüksek Dinamik Aralık) özelliği, gerçek hayattaki görüntülere benzemek için kontrastı ve renk ve parlaklık aralıklarını en iyi şekilde ayarlayarak ekran çıktısını artırır. Varsayılan ayar **Off (Kapalı)**'dir.



Smart HDR (Akıllı HDR) modunu şu şekilde ayarlayabilirsiniz:

- **Desktop (Masaüstü):** Monitörün bir masaüstü bilgisayarla kullanılması için uygundur.



Smart HDR (Akıllı HDR)

- **Movie HDR (Film HDR):** HDR video içeriğinin oynatılması için uygundur.
- **Game HDR (Oyun HDR):** HDR uyumlu oyunlar oynamak için uygundur. Daha gerçekçi sahneler gösterir ve oyun deneyimini sürükleyici ve eğlenceli hale getirir.

NOT: Monitör HDR içeriğini işlerken, **Preset Modes (Ön Tanımlı Modlar)** ve **Brightness (Parlaklık)** devre dışı kalacaktır.

NOT: **PIP/PBP** etkinleştirildiğinde, özellik devre dışı kalır.

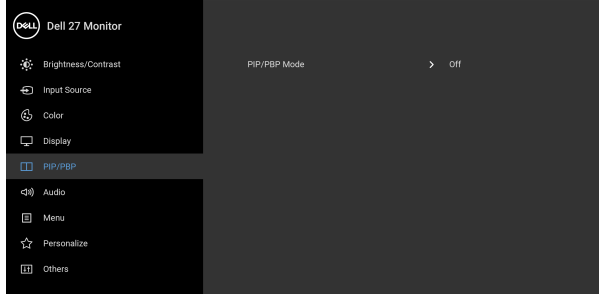
Reset Display (Ekranı Sıfırlama)

Tüm ekran ayarlarını fabrika ön ayarları değerlerine sıfırlar.



PIP/PBP

Bu işlev başka bir giriş kaynağından görüntü görüntüleyen bir pencereyi getirir.



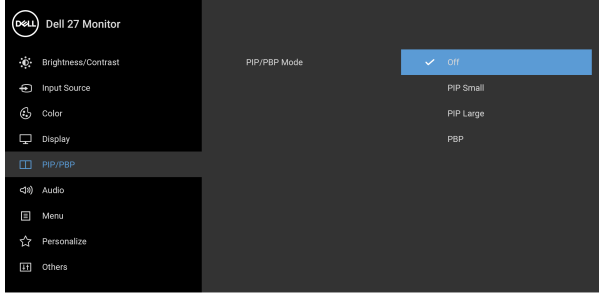
Ana Pencere	Alt Pencere		
	USB-C	HDMI 1	HDMI 2
USB-C	—	✓	✓
HDMI 1	✓	—	✓
HDMI 2	✓	✓	—

NOT: PBP modu altındaki görüntüler bölme pencere ortasında görüntülenecektir.



PIP/PBP Mode (PIP/PBP Modu)

PIP/PBP (Resim ile Resim/Resim İçinde Resim) modunu PIP veya PBP olarak ayarlar. **Off (Kapalı)**'yi seçerek bu özelliği devre dışı bırakabilirsiniz.



PIP Small (PIP Küçük)	
PIP Large (PIP Büyük)	
PBP	

PIP/PBP (Sub) (PIP/PBP (Alt))

PIP/PBP alt-penceresi için monitörünüze bağlanabilecek farklı video sinyalleri arasında seçin. Seçimi onaylamak için düğmesine basın.

PIP Location (PIP Konumu)

PIP alt penceresinin konumunu ayarlar.

veya ögesini kullanarak gözetin ve **Top-Right (Üst-Sağ)**, **Top-Left (Üst-Sol)**, **Bottom-Right (Alt-Sağ)** veya **Bottom-Left (Alt-Sol)**'u seçin.

Seçimi onaylamak için düğmesine basın.


NOT: Bu seçenek yalnızca PIP modu etkinleştirildiğinde kullanılabilir.



Audio (Ses)



Ana pencereden veya alt pencereden audio kaynağını ayarlamanıza olanak sağlar.

Video swap (Video değiştir)

PIP/PBP modunda ana pencere ile alt pencere arasındaki videoları değiştirmek için seçin. Seçimi onaylamak için  düğmesine basın.

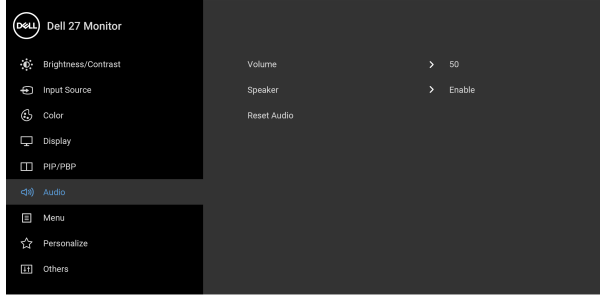
Contrast (Sub) (Kontrast (Alt))

Resim içinde PIP/PBP modunun kontrast seviyesini ayarlayın.

Kontrastı artırmak için  kullanın ve kontrastı azaltmak için  kullanın.





Audio (Ses)



Volume (Ses seviyesi)

Hoparlörlerin sesini ayarlar.

Ses seviyesini '0' ile '100' arasında ayarlamak için

 ya da  düğmelerini kullanın.

Speaker (Hoparlör)

Hoparlör işlevini etkinleştirmenize veya devre dışı bırakmanıza olanak sağlar.

Reset Audio (Sesi Sıfırlama)

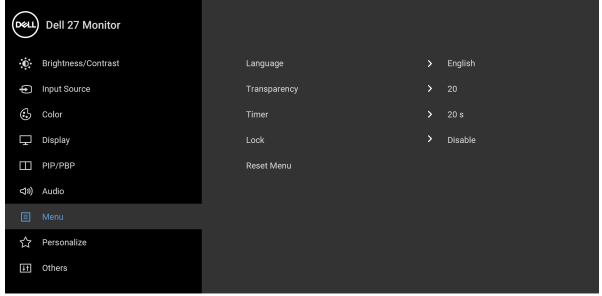
Bu seçeneği ön tanımlı ses ayarlarını geri getirmek için seçin.





Menu (Menü)

OSD ayarlarını, yani OSD dilini, bu menünün ne kadar süre açık kalacağını vs. ayarlamak için bunu seçin.



Language (Dil)

OSD menü dilini sekiz dilden birine ayarlar (İngilizce, İspanyolca, Fransızca, Almanca, Brezilya Portekizcesi, Rusça, Basitleştirilmiş Çince ya da Japonca).

Transparency (Şeffaflık)

⬆️ ve ⬇️ düğmelerine basarak menü saydamlığını değiştirmek için bu seçeneği kullanın (min. 0/maks. 100).

Timer (Zamanlayıcı)

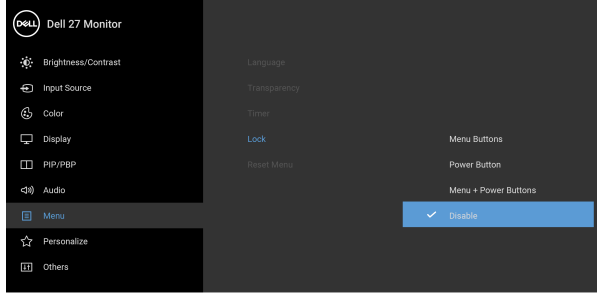
Bir düğmeye basıldıktan sonra OSD'nin açık kalacağı süreyi belirler.

Kayar kontrolü 5-60 saniye arası 1'er saniyelik adımlarla ayarlamak için ⬆️ ya da ⬇️ düğmelerini kullanın.



Lock (Kilitle)

Monitördeki kontrol düğmeleri kilitliyken, kişilerin kontrollere erişmesini önleyebilirsiniz. Ayrıca, yan yana kurulumun birden fazla monitörde yanlışıklıkla etkinleştirilmesini önler.



- **Menu Buttons (Menü Düğmeleri):** Tüm Menü/İşlev düğmeleri (Güç düğmesi hariç) kilitlenir ve kullanıcı tarafından erişilemez.
- **Power Button (Güç Düğmesi):** Sadece Güç düğmesi kilitlenir ve kullanıcı tarafından erişilemez.
- **Menu + Power Buttons (Menü + Güç Düğmeleri):** Her iki Menü/İşlev ve Güç düğmeleri de kilitli ve kullanıcı tarafından erişilebilir değil.

Varsayılan ayar **Disable (Devre Dışı Bırak)**'dir.

Alternatif Kilit Yöntemi [Menü/İşlev düğmeleri için]: Kilit seçeneklerini ayarlamak için Güç düğmesinin yanındaki Menü/İşlev düğmesini 4 saniye basılı tutabilirsiniz.

NOT: Düğme(ler)in kilidini açmak için Güç düğmesinin yanındaki Menü/İşlev düğmesini 4 saniye basılı tutun.

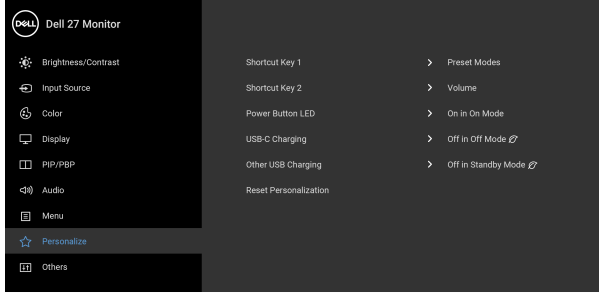
Reset Menu (Sıfırlama Menüsü)

Tüm OSD ayarlarını fabrika ön ayarları değerlerine sıfırlar.





Personalize (Kişiselleştir)



Shortcut Key 1 (Kısayol Tuşu 1)

Shortcut Key 2 (Kısayol Tuşu 2)

Power Button LED (LED Güç Düğmesi)

USB-C Charging (USB-C Şarjı)

Other USB Charging (Diğer USB Şarjı)

Reset Personalization (Kişiselleştirme Sıfırlaması)

Bir özelliği **Preset Modes (Ön Tanımlı Modlar)**, **Brightness/Contrast (Parlaklık/Kontrast)**, **Input Source (Giriş Kaynağı)**, **Aspect Ratio (En-Boy Oranı)**, **Smart HDR (Akıllı HDR)**, **PIP/PBP Mode (PIP/PBP Modu)**, **Video swap (Video değiştir)** veya **Volume (Ses seviyesi)** arasından seçmenize ve bir kısayol tuşu olarak ayarlamanıza olanak sağlar.

Enerji tasarrufu için güç LED'li göstergesini açık ya da kapalı duruma ayarlamana sağlar.

Varsayılan ayar **Off in Off Mode (Kapalı Modda Kapalı)**'dir. **On in Off Mode (Kapalı Modunda Açık)**'i seçmek monitör Kapalı moduna geçse bile dizüstü bilgisayarınızı veya mobil aygıtlarınızı USB Tip-C kabloyla otomatik olarak şarj edebilir.

Monitörün bekleme modu sırasında USB Tip-A (Aşağı Yönlü Bağlantı Noktaları)'nı etkinleştirmenizi ya da devre dışı bırakmanızı sağlar.

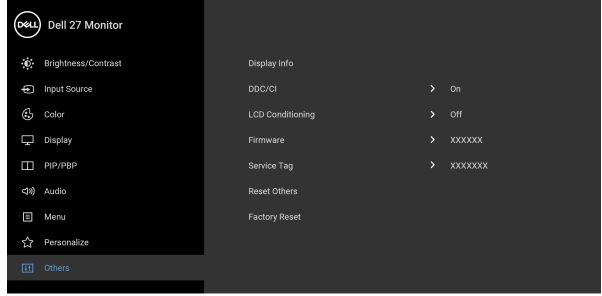
Personalize (Kişiselleştir) menüsü altındaki bütün ayarları fabrika ön değerlerine sıfırlar.





Others (Diğerleri)

Bu seçeneği seçerek **DDC/CI, LCD Conditioning (LCD Şartlandırma)** ve benzeri gibi OSD ayarlarını ayarlayın.

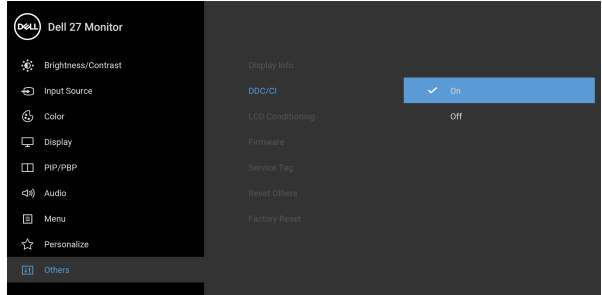


Display Info (Görüntüleme Bilgileri)

Monitörün geçerli ayarlarını görüntüler.

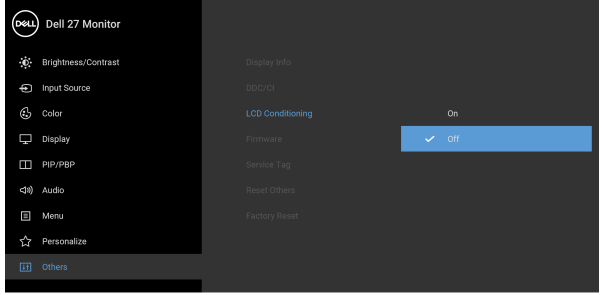
DDC/CI

DDC/CI (Display Data Channel/Command Interface), monitörünüzün parametrelerini (parlaklık, renk dengesi vb.) PC'nizdeki yazılımla ayarlamana sağlar. **Off (Kapalı)**'yi seçerek bu özelliği devre dışı bırakabilirsiniz. En iyi kullanıcı deneyimi elde etmek ve monitörünüzden en iyi performansı almak için bu özelliği etkinleştirin.



**LCD
Conditioning
(LCD
Şartlandırma)**

Görüntünün ekranda kaldığı, çok ciddi olmayan durumların düzeltilmesine yardımcı olur. Görüntü tutulması derecesine bağlı olarak programın çalışması biraz zaman alabilir. **On (Açık)**'i seçerek bu özelliği etkinleştirebilirsiniz.



**Firmware
(Bellenim)**

Monitörünüzün bellenim sürümünü gösterir.

**Service Tag
(Servis Etiketi)**

Monitörünüzün servis etiketini gösterir. Telefon desteğini ararken, garanti durumunuzu kontrol ettiğinizde, Dell'in web sitesindeki sürücüleri güncellediğinizde bu dize gerekir.

**Reset Others
(Diğerlerini
Sıfırla)**

Others (Diğerleri) menüsü altındaki bütün ayarları fabrika ön değerlerine sıfırlar.

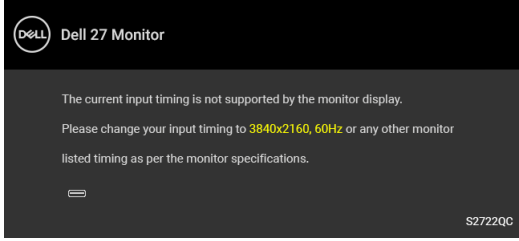
**Factory Reset
(Fabrika
Ayarlarına
Sıfırla)**

Tüm ön ayar değerlerini fabrika varsayılan ayarlarına geri yükleyin.



OSD uyarı mesajı

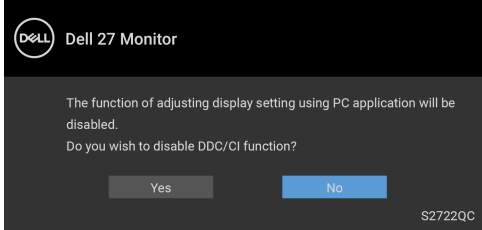
Monitör, belirli bir çözünürlük modunu desteklemediğinde, aşağıdaki mesajı görürsünüz:



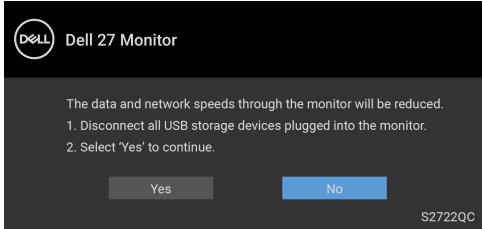
Bu mesaj, monitörün, bilgisayardan aldığı sinyal ile senkronize olamadığını gösterir. Bu monitörün desteklediği yatay ve Dikey frekans aralıklarını görmek için [Monitörün teknik özellikleri](#) kısmına bakın. Önerilen mod 3840 x 2160.

NOT: Bağlı giriş sinyaline göre mesaj hafif farklı olabilir.

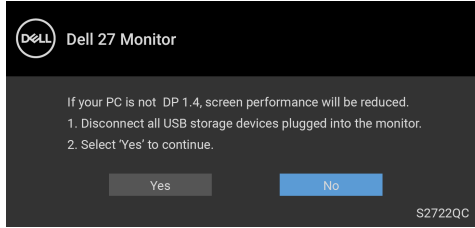
DDC/CI işlevi devre dışı bırakılmadan önce aşağıdaki mesajı göreceksiniz:



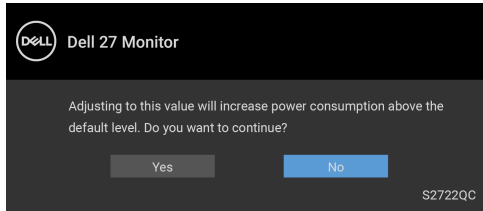
USB-C Prioritization (USB-C Önceliklendirme) değeri High Resolution (Yüksek Çözünürlük) olarak ayarlandığında, aşağıdaki mesaj belirir:



USB-C Prioritization (USB-C Önceliklendirme) değeri **High Resolution (Yüksek Çözünürlük)** değerinden **High Data Speed (Yüksek Veri Hızı)** değerine ayarlandığında, aşağıdaki mesaj belirir:

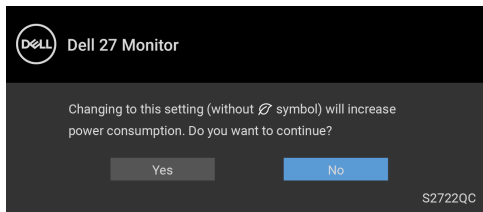


Brightness (Parlaklık) seviyesini ilk kez ayarladığınızda, aşağıdaki mesaj belirir:



NOT: Yes (Evet)'i seçerseniz, Brightness (Parlaklık) ayarını bir sonraki değıştirdiğinizde mesaj görünmeyecektir.

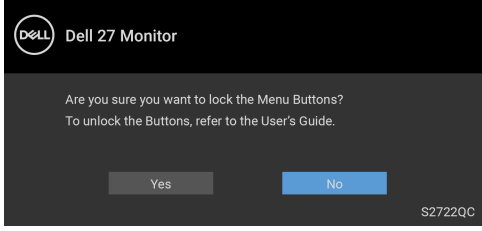
Smart HDR (Akıllı HDR), USB-C Charging (USB-C Şarjı) veya Other USB Charging (Diğer USB Şarj) gibi güç tasarrufu özelliklerinin varsayılan ayarını ilk kez değıştirdiğinizde aşağıdaki mesaj görüntülenir:



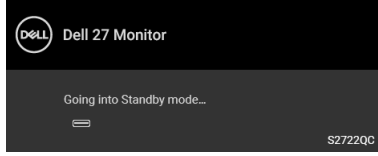
NOT: Eğer yukarıda belirtilen özelliklerden herhangi biri için Yes (Evet)'i seçerseniz, bu özelliklerin ayarlarını bir dahaki sefere değıştirdiğinizde mesaj görünmeyecektir. Fabrika ayarlarına sıfırlama yaptığınızda mesaj tekrar görünecektir.



Lock (Kilitle) işlevi etkinleştirilmeden önce aşağıdaki mesajı göreceksiniz:



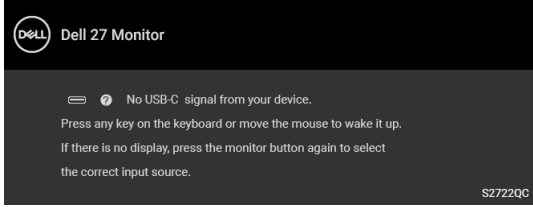
NOT: Seçilen ayarlara bağlı olarak mesaj biraz farklılık gösterebilir.
Monitör **Bekleme** moduna girdiğinde, aşağıdaki mesaj görüntülenir:



OSD'ye ulaşmak için bilgisayarı etkinleştirin ve monitörü uyandırın.

NOT: Bağlı giriş sinyaline göre mesaj hafif farklı olabilir.

OSD yalnızca normal çalışma modunda çalışacaktır. Bekleme modunda güç düğmesinden başka herhangi bir düğmeye basarsanız, seçilen girişe bağlı olarak aşağıdaki mesaj görünür:

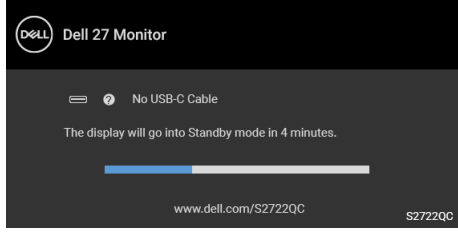


OSD'ye ulaşmak için bilgisayarı ve monitörü etkinleştirin.

NOT: Bağlı giriş sinyaline göre mesaj hafif farklı olabilir.

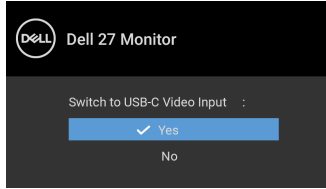


USB-C ya da HDMI girişlerinden biri seçilmişse ve ilgili kablo takılı değilse, aşağıda gösterilen şekilde bir hareketli iletişim.

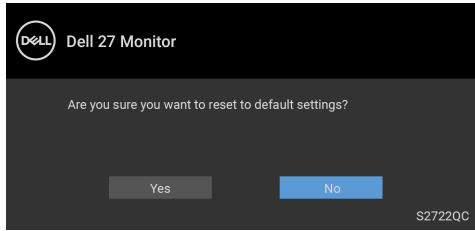


NOT: Bağlı giriş sinyaline göre mesaj hafif farklı olabilir.

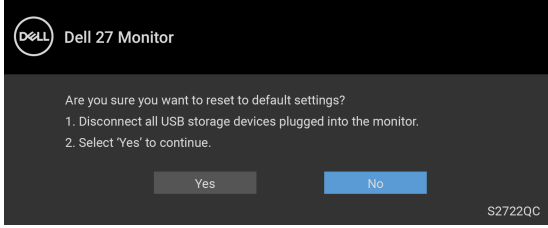
Monitör HDMI girişi altındayken ve DP Alternatif Modunu destekleyen bir dizüstü bilgisayara bir USB Tip-C kablo bağlı iken, eğer **Auto Select for USB-C (USB-C için Oto Seçim)** etkinleştirilirse, aşağıdaki mesaj belirir:



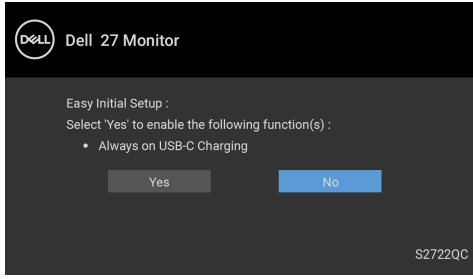
USB-C Prioritization (USB-C Önceliklendirme) değeri varsayılan olarak **High Data Speed (Yüksek Veri Hızı)** değerine ayarlandığında, **Factory Reset (Fabrika Ayarlarına Sıfırla)** seçilmişse, aşağıdaki mesaj belirir:



USB-C Prioritization (USB-C Önceliklendirme) değeri **High Resolution (Yüksek Çözünürlük)** değerine ayarlanmışsa, **Factory Reset (Fabrika Ayarlarına Sıfırla)** seçilmişse, aşağıdaki mesaj belirir:



Yes (Evet) seçildiğinde, aşağıdaki mesaj belirir:



Ayrıntılı bilgi için, bkz. [Sorun Giderme](#).



En yüksek çözünürlüğün ayarlanması

 **NOT: Adımlar, sahip olduğunuz Windows sürümüne bağlı olarak biraz değişebilir.**

Monitörü en yüksek çözünürlüğe ayarlamak için:

Windows® 7, Windows® 8 ve Windows® 8.1'de:

1. Yalnızca Windows® 8 ve Windows® 8.1'de, klasik masaüstüne geçmek için Masaüstü karosuna geçin.
2. Masaüstüne sağ tıklayın ve **Ekran çözünürlüğü**'nü seçin.
3. Bağlı birden fazla monitörünüz varsa, **S2722QC** seçtiğinizden emin olun.
4. **Ekran Çözünürlüğü** açılır listesini tıklatın ve **3840 x 2160** ögesini seçin.
5. **Tamam**'a tıklayın.

Windows® 10'da:

1. Masaüstüne sağ tıklayın ve **Görüntü ayarları** üzerine tıklayın.
2. Bağlı birden fazla monitörünüz varsa, **S2722QC** seçtiğinizden emin olun.
3. **Çözünürlük** indirmeli listesine tıklayın ve **3840 x 2160** ögesini seçin.
4. **Değişiklikleri koru**'ya tıklayın.

Eğer seçenekler arasında 3840 x 2160 ögesini göremiyorsanız, grafik kartınızın sürücüsünü güncelleştirmeniz gerekebilir. Bilgisayarınıza bağlı olarak aşağıdaki işlemlerden birini tamamlayın:

Eğer bir Dell masaüstü ya da taşınabilir bilgisayarınız varsa:

- <https://www.dell.com/support> adresine gidin, servis etiketinizi girin ve grafik kartınız için en yeni sürücülerini indirin.

Eğer Dell dışında bir bilgisayar kullanıyorsanız (taşınabilir ya da masaüstü):

- Bilgisayarınızın destek sitesine gidin ve en yeni grafik sürücüsünü indirin.
- Grafik kartınızın web sitesine gidin ve en yeni grafik sürücülerini indirin.



HDR içeriğini görüntülemek veya oynatmak için gereksinimler

(1) Ultra BluRay DVD veya Oyun konsolları aracılığıyla

DVD oynatıcının veya Oyun konsolunun HDR özellikli olduğundan emin olun, örn. Panasonic DMP-UB900, Xbox One S ve PS4 Pro.

(2) Bir PC aracılığıyla

Kullanılan grafik kartının HDR özellikli olduğundan, örn. HDMI2.0a (HDR seçeneği ile) uyumlu bağlantı noktasına sahip olduğundan ve HDR grafik sürücüsünün kurulu olduğundan emin olun. HDR özellikli uygulama programı kullanılmalıdır, örn. Cyberlink PowerDVD 17, Windows 10 Movies & TV uygulaması.

 **NOT: Dell masaüstünüzde veya dizüstü bilgisayarınızda HDR içerik oynatmayı destekleyen en son grafik sürücüsünü indirmek ve yüklemek için, bkz. <https://www.dell.com/support/drivers>.**

NVIDIA

Çok çeşitli HDR özellikli NVIDIA grafik kartları için, bkz. www.nvidia.com.

Tam Ekran Oynatım modunu destekleyen sürücüyü (örn. PC oyunları, UltraBluRay oynatıcıları), Win 10 Redstone 2 OS'de HDR'yi indirdiğinizden emin olun: 381.65 ya da daha yeni.

AMD

Çok çeşitli HDR özellikli AMD grafik kartları için, bkz. www.amd.com. HDR sürücüsü desteği bilgilerini okuyun ve en son sürücüyü indirin.


Intel (Entegre Grafikler)

HDR özellikli işlemci: CannonLake veya sonraki

Uygun HDR oynatıcı: Windows 10 Movies & TV uygulaması

HDR destekli İşletim Sistemi (OS): Windows 10 Redstone 3

HDR desteği bulunan sürücü: en son HDR sürücüsü için bkz downloadcenter.intel.com

 **NOT: İşletim sistemi üzerinden HDR oynatma (örn. masaüstü içindeki bir pencerede HDR oynatma), PowerDVD 17 gibi uygun uygulama programıyla Windows 10 Redstone 2 veya sonraki bir sürümünü gerektirir. Korunan içeriği oynatmak, uygun DRM yazılımı ve/veya donanımı gerektirir, örn. Microsoft Playready™. Destek bilgisi için, bkz. <https://www.support.microsoft.com>.**

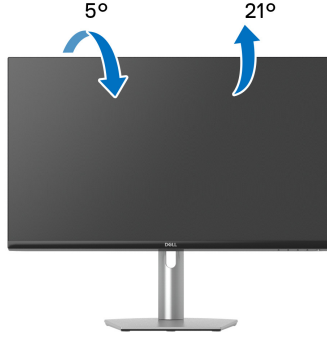


Eğdirme, döndürme ve dikey uzatmanın kullanılması

NOT: Aşağıdaki talimatlar monitörünüz ile birlikte gönderilen standı iliştiirmek içindir. Başka bir yerden satın aldığınız bir standı takıyorsanız, standla birlikte verilen kurulum talimatlarını uygulayın.

Stand monitöre takılıyken, monitörü en rahat görüntüleme açısına ayarlayabilirsiniz.

Eğim



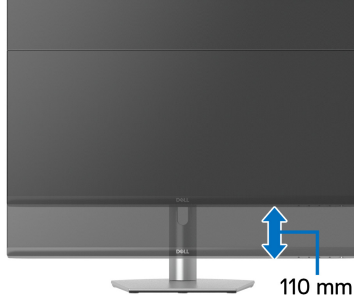
NOT: Stand fabrikada kurulmamış olarak gönderilir.

Döner



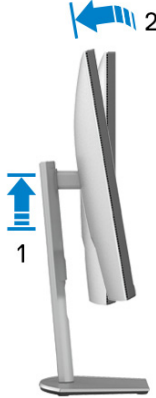
Dikey uzatma

NOT: Stand, dik olarak 110 mm'ye kadar uzayabilir. Aşağıdaki resimde, standın dik olarak nasıl uzatıldığı gösterilmektedir.



Ekranı döndürme

Ekranı döndürmeden önce, monitörün alt kenarına çarpmamak için ekranın dikey olarak tamamen uzatıldığından ve tamamen yukarı yatırıldığından emin olun.



Saat yönünde çevir



Saat tersi yönde çevirin




- NOT: Dell bilgisayarınızda, Ekran Dönüş işlevinden yararlanmak için (Yatay - Dikey görünüm), bu monitörle birlikte verilmeyen bir güncelleştirilmiş grafik sürücüsü gerekmektedir. Bu grafik sürücüsünü indirmek için www.dell.com/support adresine gidin ve en yeni sürücü güncelleştirmeleri için Video Sürücülerinin İndirme bölümüne bakın.
- NOT: Portre modunda, 3D oyun gibi grafik yoğun uygulamalar kullanırken performans düşüşü yaşayabilirsiniz.




Sisteminizin rotasyon ekran ayarlarını yapma

Monitörünüzü döndürdükten sonra, sisteminizin Döner Görüntüleme Ayarlarını yapmak için aşağıdaki işlemleri tamamlamanız gerekmektedir.

 **NOT: Eğer monitörünüzü Dell markalı olmayan bir bilgisayarla kullanıyorsanız, ekrandaki 'içeriklerin' döndürülmesi hakkında daha fazla bilgi için grafik sürücüsünün ya da bilgisayar üreticisinin web sitesine bakmanız gerekmektedir.**

Döner Ekran Ayarlarını düzenlemek için:

1. Masaüstünü sağ tıklayın ve **Özellikler**'i seçin.
2. **Ayarlar** sekmesini seçin ve **Gelişmiş**'i tıklayın.
3. Eğer bir ATI grafik kartına sahipseniz, **Döndürme** sekmesini seçin ve istediğiniz döndürme yönünü belirleyin.
4. Eğer bir **NVIDIA** grafik kartına sahipseniz, NVIDIA sekmesini tıklayın, sol sütunda, **NVRotate**'i seçin ve daha sonra tercih ettiğiniz dönüş yönünü belirleyin.
5. Eğer Intel® grafik kartı kullanıyorsanız **Intel** grafikleri sekmesini seçin, **Grafik Özellikleri**'ni tıklayın, **Döndürme** sekmesini seçin ve istediğiniz dönüş yönünü belirleyin.

 **NOT: Eğer döndürme seçeneğini görmüyorsanız ya da düzgün çalışmıyorsa, www.dell.com/support adresine gidin ve grafik kartınız için en yeni sürücüyü indirin.**



Sorun Giderme

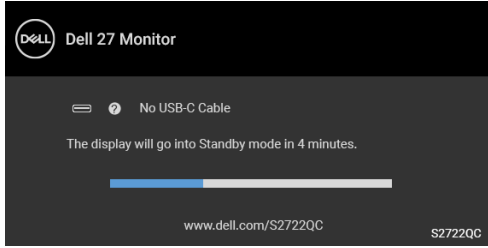
⚠ UYARI: Bu bölümdeki işlemlerden herhangi birine başlamadan önce **Güvenlik talimatları** kısmını uygulayın.

Kendi Kendini Test

Monitörünüzde, cihazın düzgün çalışıp çalışmadığını kontrol etmenizi sağlayan bir kendi kendini test özelliği bulunmaktadır. Eğer monitörünüz ve bilgisayarınız düzgün bağlanmışsa, ancak monitör ekranı koyu rengini koruyorsa, aşağıdaki işlemleri gerçekleştirerek monitörünüzün kendi kendini test özelliğini çalıştırın:

1. Bilgisayarınızı ve monitörünüzü kapatın.
2. Video kablosunun fişini bilgisayardan çıkarın.
3. Monitörü açın.

Eğer monitör video sinyalini algılamıyorsa ve düzgün çalışıyorsa ekranda hareketli bir iletişim kutusu görünür (siyah arka plan üzerinde). Kendi kendini test modunda güç LED'i beyaz renkte kalır.



✍ NOT: Bağlı giriş sinyaline göre mesaj hafif farklı olabilir.

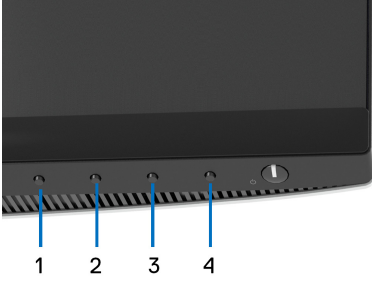
4. Bu kutu, sistemin normal çalışması sırasında, video kablosu çıktığında ya da zarar gördüğünde de gösterilir.
5. Monitörünüzü kapatın ve video kablosunu tekrar takın; daha sonra bilgisayarınızı ve monitörünüzü açın.

Monitörünüz düzgün çalıştığından, eğer bir önceki işlemi kullandıktan sonra monitörünüzün ekranı siyah renkte kalmaya devam ediyorsa, video denetleyicinizi ve bilgisayarınızı kontrol edin.




Dahili arıza teşhis

Monitörünüzde, ekranla ilgili yaşadığınız sorununun, monitörünüzle mi yoksa bilgisayarınız ve video kartınızla mı ilgili olduğunu belirlemenize yardımcı olacak bir dahili arıza teşhis özelliği bulunmaktadır.



Dahili arıza teşhisi çalıştırmak için:

1. Ekranın temiz olduğundan emin olun (ekranın yüzeyinde toz parçacıkları bulunmamalıdır).
2. Açılır bir menü belirinceye kadar **Düğme 4**'e yaklaşık 4 saniye basılı tutun.
3. Tanılama aletini  seçmek için **Düğme 1** veya **Düğme 2**'yi kullanın ve onaylamak için **Düğme 3**'ü kullanın. Tanılama programının başında gri bir test deseni görünür.
4. Ekranda herhangi bir anormallik olup olmadığını kontrol edin.
5. Test desenlerini değiştirmek için **Düğme 1**'e tekrar basın.
6. Ekranı kırmızı, yeşil, mavi, siyah ve beyaz renkli ekran metinlerinde incelemek için 4. ve 5. adımları tekrarlayın.
7. Tanılama programını sonlandırmak için **Düğme 1**'e basın.



Sık karşılaşılan sorunlar

Aşağıdaki tabloda, sık karşılaşılan monitör sorunlarıyla ilgili genel bilgiler ve olası çözümler bulunmaktadır:

Sık karşılaşılan belirtiler	Yaşadıklarınız	Olası çözümler
Video yok/Güç LED'i kapalı	Resim yok	<ul style="list-style-type: none">• Monitör ile bilgisayarı birbirine bağlayan video kablosunun doğru ve düzgün bağlı olduğundan emin olun.• Başka bir elektrikli cihaz kullanarak elektrik prizinin düzgün çalıştığını kontrol edin.• Güç düğmesine tam olarak basıldığından emin olun.• Input Source (Giriş Kaynağı) menüsünde doğru giriş kaynağının seçildiğinden emin olun.
Video yok/Güç LED'i açık	Resim yok ya da parlaklık yok	<ul style="list-style-type: none">• OSD üzerinden Parlaklık ve Kontrast kontrollerinin değerlerini artırın.• Kendi kendini sınama özelliğini çağırın (bkz. Kendi Kendini Test).• Video kablosu konektöründe eğik ya da kırık pim olup olmadığını kontrol edin.• Dahili arıza teşhisi çalıştırın.• Input Source (Giriş Kaynağı) menüsünde doğru giriş kaynağının seçildiğinden emin olun.
Netlik İyi Değil	Resim bulanık, karışık ya da gölgeli	<ul style="list-style-type: none">• Video uzatma kabloları kullanmayın.• Monitörü fabrika ayarlarına sıfırlayın.• Video çözünürlüğünü doğru en-boy oranına getirin.



Titreşen/ Sallanan Video	Dalgalı resim ya da ince hareket	<ul style="list-style-type: none">• Monitörü fabrika ayarlarına sıfırlayın.• Çevresel etkenleri kontrol edin.• Monitörün yerini değiştirin ve başka bir odada test edin.
Kayıp Pikseller	LCD ekranda noktalar var	<ul style="list-style-type: none">• Monitörü kapatın ve tekrar açın.• Sürekli olarak sönük olan pikseller, LCD teknolojisinde doğal olarak bulunan hatalardır.• Dell'in Monitör Kalitesi ve Piksel Politikası hakkında daha fazla bilgi almak için Dell Destek sitesine bakın: www.dell.com/pixelguidelines.
Sürekli Yanan Pikseller	LCD ekranda parlak noktalar var	<ul style="list-style-type: none">• Monitörü kapatın ve tekrar açın.• Sürekli olarak sönük olan pikseller, LCD teknolojisinde doğal olarak bulunan hatalardır.• Dell'in Monitör Kalitesi ve Piksel Politikası hakkında daha fazla bilgi almak için Dell Destek sitesine bakın: www.dell.com/pixelguidelines.
Parlaklık Sorunları	Resim çok soluk ya da çok parlak	<ul style="list-style-type: none">• Monitörü fabrika ayarlarına sıfırlayın.• OSD üzerinden Parlaklık ve Kontrast kontrollerinin değerlerini ayarlayın.
Geometrik Bozulma	Ekran doğru ortalanmıyor	Monitörü fabrika ayarlarına sıfırlayın.
Yatay/Dikey Çizgiler	Ekran da bir ya da daha fazla çizgi var	<ul style="list-style-type: none">• Monitörü fabrika ayarlarına sıfırlayın.• Kendi kendine test özelliğini çalıştırın (bkz. Kendi Kendini Test) ve bu test modundayken bu çizgiler hala var olup olmadığını kontrol edin.• Video kablosu konektöründe eğik ya da kırık pim olup olmadığını kontrol edin.• Dahili arıza teşhisi çalıştırın.



Senkronizasyon Sorunları	Ekran karışık ya da bozuk görünüyor	<ul style="list-style-type: none">• Monitörü fabrika ayarlarına sıfırlayın.• Kendi kendine test özelliğini çalıştırın (bkz. Kendi Kendini Test) ve bu test modundayken bu çizgiler hala var olup olmadığını kontrol edin.• Video kablosu konektöründe eğik ya da kırık pim olup olmadığını kontrol edin.• Bilgisayarı güvenli moda tekrar başlatın.
Güvenlikle İlgili Sorunlar	Duman ya da kıvılcım belirtileri	<ul style="list-style-type: none">• Sorunu gidermek için hiçbir işlem yapmayın.• Hemen Dell ile görüşün.
Görüntü Kesilmesi Sorunları	Monitör açılıp kapanıyor	<ul style="list-style-type: none">• Monitör ile bilgisayar birbirine bağlayan video kablosunun doğru ve düzgün bağlı olduğundan emin olun.• Monitörü fabrika ayarlarına sıfırlayın.• Kendi kendine test özelliğini çalıştırın (bkz. Kendi Kendini Test) ve bu test modundayken bu çizgiler hala var olup olmadığını kontrol edin.
Renk Eksik	Resimde renk yok	<ul style="list-style-type: none">• Monitör kendi kendini test özelliğini çalıştırın.• Monitör ile bilgisayar birbirine bağlayan video kablosunun doğru ve düzgün bağlı olduğundan emin olun.• Video kablosu konektöründe eğik ya da kırık pim olup olmadığını kontrol edin.



Yanlış Renk	Resmin rengi düzgün değil	<ul style="list-style-type: none">• Uygulamaya bağlı olarak Color (Renk) menü OSD'deki Preset Modes (Ön Tanımlı Modlar) ayarlarını değiştirin.• Color (Renk) menü OSD'deki Custom Color (Özel Renk) altındaki R/G/B değerini ayarlayın.• Input Color Format (Giriş Renk Formatı)'ni Color (Renk) ayarları OSD'de RGB veya YCbCr/YPbPr olarak değiştirin.• Dahili arıza teşhisi çalıştırın.
Monitörde uzun süre kalan sabit bir görüntünün neden olduğu görüntü izi	Görüntülenen statik görüntünün soluk bir gölgesi ekranda gösteriliyor	<ul style="list-style-type: none">• Ekranı, birkaç dakika ekran boşta kaldıktan sonra kapanacak şekilde ayarlayın. Bunlar, Windows Güç Seçenekleri veya Mac Enerji Tasarrufu ayarlarında ayarlanabilir.• Alternatif olarak dinamik olarak değişen bir ekran koruyucu da kullanabilirsiniz.

Ürüne özgü sorunlar

Sık karşılaşılan belirtiler	Yaşadıklarınız	Olası çözümler
Ekran görüntüsü çok küçük	Görüntü ekranda ortalı ancak tüm görüntülenebilir alanı doldurmuyor	<ul style="list-style-type: none">• Display (Ekran) menü OSD'sinde Aspect Ratio (En-Boy Oranı) ayarını kontrol edin.• Monitörü fabrika ayarlarına sıfırlayın.



Monitör, ön paneldeki düğmelerle ayarlanmıyor	Ekranında OSD gösterilmiyor	<ul style="list-style-type: none"> • Monitörü kapatmak için elektrik fişini çekin, tekrar takın ve monitörü tekrar açın. • OSD menüsü kilitli olabilir. Kilidi açmak için Güç düğmesinin yanındaki Menü/işlev düğmesini 4 saniye basılı tutun (daha fazla bilgi için, bkz. Lock (Kilitli)).
Kullanıcı kontrollerine basıldığında giriş sinyali yok	Resim yok, LED beyaz yanıyor	<ul style="list-style-type: none"> • Sinyal kaynağını kontrol edin. Fareyi hareket ettirerek ya da klavyede herhangi bir tuşa basarak bilgisayarın güç tasarrufu modunda olmadığından emin olun. • Sinyal kablosunun takılı olduğundan emin olun. Gerekliyse sinyal kablosunu tekrar takın. • Bilgisayarı ya da video oynatıcıyı tekrar başlatın.
Resim tüm ekranı doldurmuyor	Resim, ekranın yüksekliğini ya da genişliğini doldurmuyor	<ul style="list-style-type: none"> • DVD'leim farklı video biçimleri (en-boy oranı) nedeniyle monitör tam ekranda gösterebilir. • Dahili arıza teşhisi çalıştırın.
HDMI/USB Tip-C bağlantı noktasında video yok	Bağlantı noktasındaki bir donanım anahtarı/dok cihazına bağlandığında, kabloyu dizüstü bilgisayardan çıkarırken/ takarken video yok	HDMI/USB Tip-C kabloyu donanım anahtarı/dok aygıtından çıkarın, ardından docking HDMI/USB Tip-C kabloyu dizüstü bilgisayara takın.



Evrensel Seri Yola (USB) özgü sorunlar

Sık karşılaşılan belirtiler	Yaşadıklarınız	Olası çözümler
USB arayüzü çalışmıyor	USB çevre birimleri çalışmıyor	<ul style="list-style-type: none">• Monitörünüzün AÇIK olduğundan emin olun.• Karşıya yükleme kablosunu tekrar bilgisayarınıza takın.• Bilgisayarınızda bir USB Tip-C bağlantı noktası yoksa, monitörü bilgisayarınıza bağlamak için bir USB Tip-C - USB Tip-A kablosu (ayrı satılır) kullanın.• USB çevre birimlerini tekrar bağlayın (indirme konektörü).• Monitörü kapatın ve tekrar açın.• Bilgisayarı tekrar başlatın.• Harici taşınabilir HDD'ler gibi bazı USB aygıtları, daha yüksek elektrik akımı gerektirir. Bu aygıtları doğrudan bilgisayar sistemine bağlayın.
USB Tip-C portu güç sağlamaz	USB çevrebirimleri şarj edilemez	<ul style="list-style-type: none">• Bağlı aygıtın USB-C tekni özelliği ile uyumlu olduğunu kontrol edin. USB Tip-C bağlantı noktası USB 3.2 Gen 1'i ve 65 W'lık bir çıkışı destekler.• Monitörünüz ile birlikte gönderilen USB Tip-C kablosunu kullandığınızdan emin olun.



SuperSpeed USB 5 Gbps (USB 3.2 Gen 1) arayüzü yavaş	SuperSpeed USB 5 Gbps (USB 3.2 Gen 1) çevreirimleri yavaş çalışıyor veya hiç çalışmıyor	<ul style="list-style-type: none"> Bilgisayarınızın SuperSpeed USB 10 Gbps (USB 3.2 Gen 1)-uyumlu olduğunu kontrol edin. Bazı bilgisayarlarda hem USB 3.2, USB 2.0 hem de USB 1.1 bağlantı noktaları bulunur. Doğru USB bağlantı noktasının kullanıldığından emin olun. Karşıya yükleme kablosunu tekrar bilgisayarınıza takın. USB çevre birimlerini tekrar bağlayın (indirme konektörü). Bilgisayarı tekrar başlatın.
Bir USB 3.2 cihazı takıldığında kablosuz USB çevreirimleri çalışmayı durdurur	Kablosuz USB çevreirimleri yavaş yanıt veriyor veya sadece kendisi ile alıcı arasındaki mesafe düştükçe çalışıyor	<ul style="list-style-type: none"> USB 3.2 çevreirimleri ve kablosuz USB alıcısı arasındaki mesafeyi artırın. Kablosuz USB alıcısını kablosuz USB çevreirimlerine mümkün olduğunca yakın konumlandırın. Bir USB uzatma kablosu kullanarak kablosuz USB alıcısını USB 3.2 girişinden mümkün olduğunca uzağa konumlandırın.

Spesifik Hoparlör Sorunları

Sık karşılaşılan belirtiler	Yaşadıklarınız	Olası çözümler
Hoparlörlerden ses gelmiyor	Hiçbir ses duyulamıyor	<ul style="list-style-type: none"> Monitörü kapatın, monitör güç kablosunu çıkarın, tekrar takın ve monitörü açın. Ses kablosu bağlantısının bilgisayarın ses çıkış bağlantı noktasına doğru bağlandığını kontrol edin. Ses kablosunun fişini ses-hat çıkışından alın. Monitörü fabrika ayarlarına sıfırlayın.



Ek

UYARI: Güvenlik talimatları

⚠ UYARI: Bu belgede açıklanandan başka kontroller, ayarlamalar ya da işlemler yapmak, elektrik çarpması, elektrik tehlikeleri ve/veya mekanik tehlikelere maruz kalmaya neden olabilir.

Güvenlik talimatları hakkında bilgi için, Güvenlik, Çevre ve Düzenleyici Bilgilere (SERI) bakınız.

FCC uyarısı (Yalnızca ABD) ve diğer yasal bilgiler

FCC uyarıları ve diğer yasal bilgiler için web sitemizdeki www.dell.com/regulatory_compliance adresindeki yasal uyumla ilgili sayfaya bakın.

Dell ile İrtibata Geçme

ABD'deki müşteriler 800-WWW-DELL (800-999-3355) numaralı telefonu arayabilirler.

✍ NOT: Eğer İnternet bağlantınız yoksa, iletişim bilgilerinizi ürünün faturasında, ambalaj fişinde, makbuzda ya da Dell ürün kataloğunda bulabilirsiniz.

Dell, çok sayıda çevrimiçi ve telefon tabanlı destek ve hizmet seçeneği sunmaktadır. Bu hizmetlerin kullanılabilirliği ülkeye ve ürüne göre değişmektedir ve bazı hizmetler sizin bulunduğunuz bölgede sunulmuyor olabilir.

- Çevrimiçi teknik yardım — www.dell.com/support/monitors
- Dell ile temasa geçme — www.dell.com/contactdell

Enerji etiketi ve ürün bilgi sayfası için AB ürün veritabanı

S2722QC: <https://eprel.ec.europa.eu/qr/704920>

