

# มอนิเตอร์ Dell 27 - S2722QC

Dell Display Manager


คู่มือผู้ใช้

รุ่น: S2722QC  
รุ่นตามข้อกำหนด: S2722QCb



 **หมายเหตุ:** หมายเหตุ ระบุถึงข้อมูลที่สำคัญที่จะช่วยให้คุณใช้งานคอมพิวเตอร์ของคุณได้ดีขึ้น

 **ข้อควรระวัง:** ข้อควรระวัง แสดงถึงความเสียหายที่อาจเกิดกับฮาร์ดแวร์หรือการสูญเสียข้อมูลหากไม่ทำตามขั้นตอนที่ระบุ

 **คำเตือน:** คำเตือนบ่งชี้ถึงความเป็นไปได้ที่จะเกิดทรัพย์สินชำรุดเสียหาย การบาดเจ็บหรือเสียชีวิต

ลิขสิทธิ์ © 2021 Dell Inc. หรือบริษัทในเครือ สงวนลิขสิทธิ์ Dell, EMC และเครื่องหมายการค้าอื่นๆ เป็นเครื่องหมายการค้าของ Dell Inc. หรือบริษัทในเครือ เครื่องหมายอื่นๆ อาจเป็นเครื่องหมายการค้าของบริษัทที่เกี่ยวข้อง

2021 - 08

Rev. A00

# คอนเทนต์

|                                                                        |    |
|------------------------------------------------------------------------|----|
| ภาพรวม . . . . .                                                       | 4  |
| การใช้งานไดอะล็อกการตั้งค่าด่วน . . . . .                              | 5  |
| การตั้งค่าฟังก์ชันการแสดงผลพื้นฐาน . . . . .                           | 6  |
| การกำหนดโหมดพีซีให้กับแอปพลิเคชัน . . . . .                            | 7  |
| การจัดเรียงหน้าต่างด้วย จัดเรียงง่ายๆ . . . . .                        | 8  |
| การจัดการสัญญาณเข้าวิดีโอหลายจุด . . . . .                             | 10 |
| การเรียกคืนตำแหน่งแอปพลิเคชัน . . . . .                                | 13 |
| การแนบ DDM กับหน้าต่างที่ใช้งานอยู่<br>(Windows 10 เท่านั้น) . . . . . | 14 |
| การใช้คุณสมบัติรักษาพลังงาน . . . . .                                  | 15 |
| ปุ่มทางลัดอื่น . . . . .                                               | 15 |
| การแก้ปัญหา . . . . .                                                  | 16 |



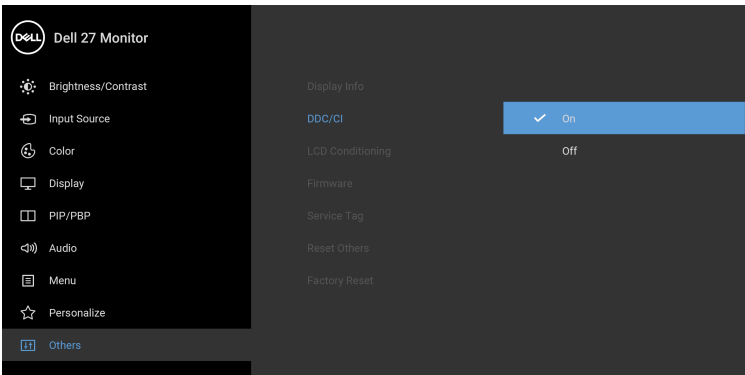
# ภาพรวม

Dell Display Manager (DDM) เป็นแอปพลิเคชันบน Microsoft Windows ที่ใช้เพื่อจัดการกับมอนิเตอร์หนึ่งเครื่องหรือมอนิเตอร์ที่จัดไว้เป็นกลุ่ม แอปพลิเคชันนี้จะอนุญาตให้ทำการปรับแต่งภาพที่แสดงบนหน้าจอแบบแมนวอล กำหนดการตั้งค่าอัตโนมัติ จัดการกับการใช้พลังงาน จัดการหน้าตา การหมุนภาพ และคุณสมบัติอื่นๆ ของมอนิเตอร์จาก Dell ที่กำหนดไว้ เมื่อติดตั้ง Dell Display Manager จะรันเมื่อเครื่องเริ่มทำงาน และสามารถเข้าถึงได้ง่ายจากแถบแสดงการแจ้งเตือน ข้อมูลเกี่ยวกับมอนิเตอร์ที่เชื่อมต่อกับเครื่องจะแสดงให้ดูได้เมื่อเลื่อนเมาส์ไปยังแถบแสดงการแจ้งเตือน



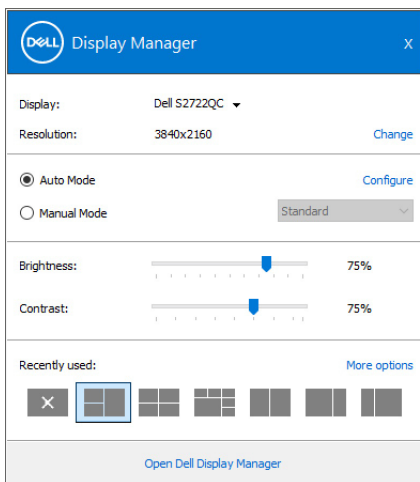
หรือ เรียกใช้ DDM โดยคลิกขวาที่พื้นหลังเดสก์ท๊อปเพื่อเลือก **Dell Display Manager** จากเมนูเดสก์ท๊อป

 **หมายเหตุ: Dell Display Manager ต้องใช้ช่องทาง DDC/CI (Display Data Channel Command Interface) ในการสื่อสารกับมอนิเตอร์ของคุณ ตรวจสอบให้แน่ใจว่ามีการเปิดใช้งาน DDC/CI ในเมนู Others (อื่นๆ) ดังนี้**



# การใช้งานไดอะล็อกการตั้งค่าด่วน

คลิกที่ไอคอน Dell Display Manager บนแถบแสดงการแจ้งเตือนเพื่อเปิดกล่องไดอะล็อก การตั้งค่าด่วน เมื่อมีมอนิเตอร์จาก Dell ที่แอปพลิเคชันรองรับเชื่อมต่ออยู่กับคอมพิวเตอร์มากกว่าหนึ่งเครื่อง ก็สามารถเลือกกำหนดมอนิเตอร์ที่ต้องการได้โดยใช้เมนู กล่องไดอะล็อก การตั้งค่าด่วน จะอนุญาตให้คุณสามารถปรับความสว่าง คอนทราสต์ ความละเอียดคมชัด เลย์เอาท์หน้าต่าง และอื่นๆ อีกมากมาย และยังช่วยให้คุณสามารถเปิดใช้งานการสลับระหว่างโหมดฟรีเซ็ดโดยอัตโนมัติ หรือเพื่อเลือกโหมดฟรีเซ็ดด้วยตนเอง



กล่องไดอะล็อก การตั้งค่าด่วน ยังช่วยให้สามารถเข้าถึงอินเตอร์เฟซผู้ใช้กล่องไดอะล็อกการตั้งค่าด่วนในระดับสูงของ Dell Display Manager ซึ่งใช้ในการปรับฟังก์ชันพื้นฐาน, การปรับตั้งโหมดอัตโนมัติ และเข้าถึงคุณสมบัติอื่นๆ ได้

## หมายเหตุ:

| คุณสมบัติ           | ฟังก์ชัน                              | คำอธิบาย       |
|---------------------|---------------------------------------|----------------|
| การเข้าถึง DDM ด่วน | ปุ่มเรียกใช้ด่วน เพื่อเรียกใช้ DDM UI | • Ctrl+Shift+D |

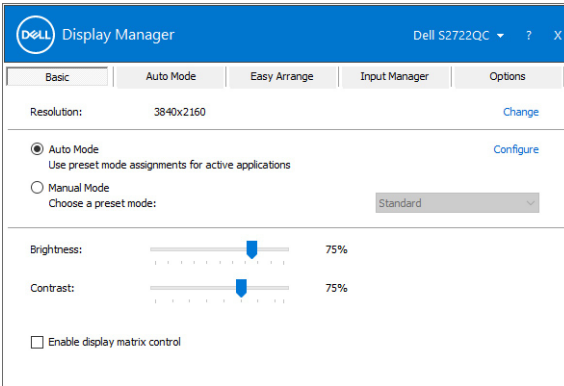


ควบคุมแต่ละ  
มอนิเตอร์ในกรณี  
ตั้งค่ามอนิเตอร์  
หลายจอ

- เลือกมอนิเตอร์จากกล่องตร็อบดาว์น หากมีการเชื่อมต่อมอนิเตอร์มากกว่าหนึ่งเครื่องกับคอมพิวเตอร์ของคุณ ไอคอนจะปรากฏบนมอนิเตอร์ที่เลือกเป็นเวลาหนึ่งวินาทีเพื่อให้คุณทราบว่าคุณเลือกมอนิเตอร์ใด
- ดำเนินการตรวจสอบคุณสมบัติการทดสอบตัวเองของมอนิเตอร์
- ย้าย DDM UI ไปยังมอนิเตอร์ที่ต้องการควบคุม
- กด Ctrl+Shift+D เพื่อเปิด miniUI ได้ด้วยซ้ำ

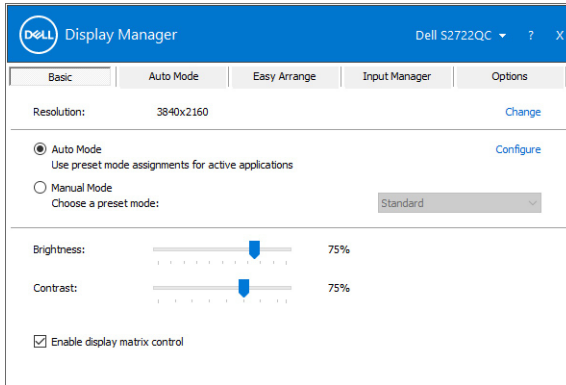
## การตั้งค่าฟังก์ชันการแสดงผลพื้นฐาน

คุณสามารถเลือกโหมดปรับแก้ด้วยตัวเอง หรือคุณสามารถเลือก **Auto Mode (โหมดอัตโนมัติ)** เพื่อกำหนดใช้โหมดปรับแก้ตามแอปพลิเคชันที่ใช้งานอยู่ จะปรากฏข้อความบนหน้าจอแสดง **Preset Mode (โหมดปรับแก้)** เมื่อใดก็ตามที่มีการเปลี่ยนแปลง **Brightness (ความสว่าง)** และ **Contrast (คอนทราสต์)** ของมอนิเตอร์ที่เลือกนั้นยังสามารถปรับแต่งได้โดยตรงจากแท็บ **Basic (พื้นฐาน)** อีกด้วย



**หมายเหตุ:** เมื่อมีมอนิเตอร์ Dell หลายเครื่องเชื่อมต่ออยู่ ให้เลือก "Enable display matrix control" (เปิดใช้แมทริกซ์การควบคุมค่าการแสดงผล) เพื่อใช้ความสว่าง, ความเข้มและการตั้งค่าสีสว่างหน้าสำหรับมอนิเตอร์ทั้งหมด





## การกำหนดโหมดพีซีดีให้กับแอปพลิเคชัน

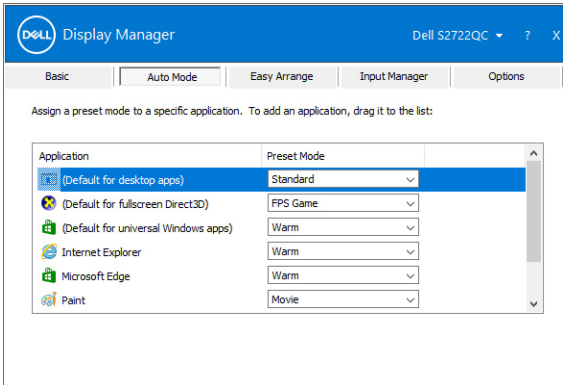
แท็บ **Auto Mode (โหมดอัตโนมัติ)** อนุญาตให้กำหนดค่า **Preset Mode (โหมดพีซีดี)** ให้กับแอปพลิเคชันที่ระบุและนำมาใช้โดยอัตโนมัติได้ เมื่อเปิดใช้งาน **Auto Mode (โหมดอัตโนมัติ)** Dell Display Manager จะสลับไปใช้ **Preset Mode (โหมดพีซีดี)** ที่กำหนดไว้เมื่อใดก็ตามที่แอปพลิเคชันที่กำหนดถูกเปิดใช้งาน **Preset Mode (โหมดพีซีดี)** ที่กำหนดไปยังแอปพลิเคชันที่จำเพาะอาจเป็นเช่นเดียวกันบนมอนิเตอร์ที่เชื่อมต่อไว้ หรืออาจแตกต่างกันไปในมอนิเตอร์แต่ละจอ

Dell Display Manager ได้ถูกกำหนดค่าไว้สำหรับแอปพลิเคชันยอดนิยมมากมาย เพื่อเพิ่มแอปพลิเคชันใหม่ลงในรายการที่กำหนด เพียงแค่ลากแอปพลิเคชันนั้นจากเดสก์ท็อป เมนูเริ่มต้นของ Windows หรือที่อื่นๆ แล้ววางบนรายการปัจจุบัน

**หมายเหตุ:** การกำหนดค่า **Preset Mode (โหมดพีซีดี)** ให้กับ **แบดซีไฟล์, สคริปต์ โหลดเดอร์ และไฟล์ที่ไม่สามารถรันได้ เช่นไฟล์ zip หรือไฟล์ที่บีบอัดไว้ไม่ได้รับการสนับสนุน**

คุณยังสามารถกำหนดค่าโหมดพีซีดี **Game (เกม)** ซึ่งจะมีการใช้งานทุกครั้งที่มีการใช้งานแอปพลิเคชัน Direct3D ในโหมดเต็มหน้าจอ เพื่อป้องกันแอปพลิเคชันจากการใช้โหมดนี้ ให้กำหนดโหมดพีซีดีอื่น

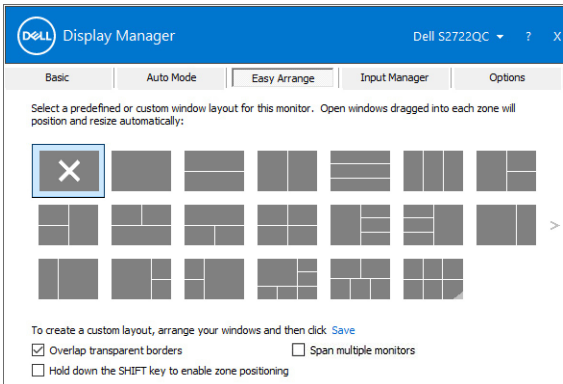




## การจัดเรียงหน้าต่างด้วย จัดเรียงง่ายๆ

**Easy Arrange (จัดเรียงง่ายๆ)** ช่วยในการจัดเรียงหน้าต่างแอปพลิเคชันอย่างมีประสิทธิภาพบนเดสก์ท็อป ก่อนอื่นคุณต้องเลือกรูปแบบเลย์เอาต์ที่กำหนดไว้ที่เหมาะสมกับงานของคุณก่อน แล้วลากหน้าต่างแอปพลิเคชันไปยังพื้นที่ที่กำหนด คลิก > หรือใช้ปุ่ม Page Up/Page Down เพื่อหาเลย์เอาต์เพิ่มเติม

หากต้องการสร้างเลย์เอาต์ที่กำหนดเอง ให้คลิกขวาที่รูปขนาดย่อที่มีรูปสามเหลี่ยมเล็กๆ ที่มุมล่างขวา จัดเรียงหมายเลขของแถวและคอลัมน์ในหน้าต่างที่เปิดแล้วคลิก **OK (ตกลง)** เพื่อตั้งค่าการจัดเรียงที่คุณต้องการ

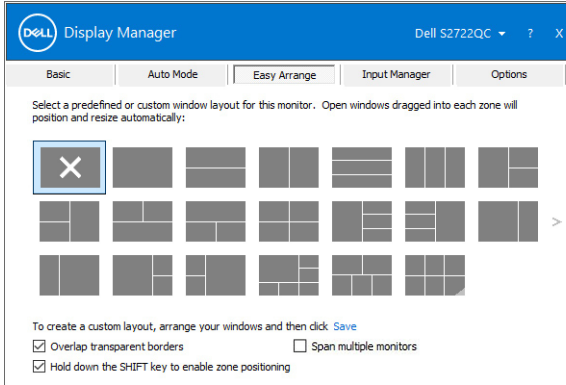


สำหรับ Windows 10 คุณสามารถใช้เลย์เอาต์หน้าต่างที่แตกต่างกันสำหรับเดสก์ท็อปเสมือนจริงแต่ละเครื่องได้

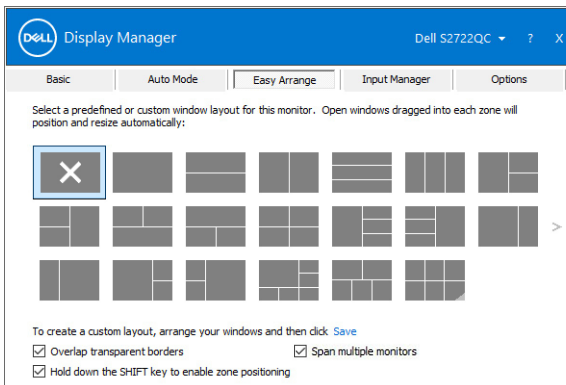




ถ้าคุณใช้คุณลักษณะ Windows snap เลือก **Hold down the SHIFT key to enable zone positioning (กดปุ่ม SHIFT ดั้งไว้เพื่อเปิดใช้งานการวางตำแหน่งโซน)** นี่จะเป็นการให้ Windows snap มีสำคัญกว่า **Easy Arrange (จัดเรียงง่ายๆ)** จากนั้นคุณจะต้องกดปุ่ม Shift เพื่อใช้การจัดตำแหน่ง **Easy Arrange (จัดเรียงง่ายๆ)**



ถ้าคุณใช้มอนิเตอร์หลายเครื่องประกอบเป็นคล้ายอาร์เรย์หรือแมทริกซ์ คุณสามารถใช้เลย์เอาต์ **Easy Arrange (จัดเรียงง่ายๆ)** กับมอนิเตอร์ทั้งหมดเป็นเดสก์ท็อปเดียว เลือก **Span multiple monitors (ขยายลงในมอนิเตอร์หลายเครื่อง)** เพื่อเปิดใช้คุณลักษณะนี้ เพื่อให้มีประสิทธิภาพ คุณต้องตรวจสอบให้แน่ใจว่ามอนิเตอร์ที่จัดกลุ่มมีความละเอียดเท่ากันและมีการจัดตำแหน่งทางกายภาพของมอนิเตอร์อย่างเหมาะสม



มีคุณสมบัติขั้นสูงอื่นๆ ของ **Easy Arrange (จัดเรียงง่ายๆ)**:

| คุณสมบัติ                                                       | ฟังก์ชัน                          | คำอธิบาย                                                                                                                                                                                                                                                                                                                                                                                                                 |
|-----------------------------------------------------------------|-----------------------------------|--------------------------------------------------------------------------------------------------------------------------------------------------------------------------------------------------------------------------------------------------------------------------------------------------------------------------------------------------------------------------------------------------------------------------|
| <b>Easy Arrange (จัดเรียงง่ายๆ)</b> ที่มีความสามารถมากขึ้น      | เลย์เอาต์ที่กำหนดเอง              | <ul style="list-style-type: none"><li>บันทึกและตั้งชื่อรูปแบบ <b>Easy Arrange (จัดเรียงง่ายๆ)</b> ได้ 5 รูปแบบ</li><li>กำหนดค่ารูปแบบ x*y</li></ul>                                                                                                                                                                                                                                                                      |
|                                                                 | หกเลย์เอาต์ MRU (ที่-ใช้- ล่าสุด) | <ul style="list-style-type: none"><li>กด Ctrl+Shift+Home เพื่อเรียกดูรูปแบบ MRU หกรูปแบบล่าสุด</li></ul>                                                                                                                                                                                                                                                                                                                 |
|                                                                 | การปรับขนาดพาร์ทิชันทันที         | <ul style="list-style-type: none"><li>กดปุ่ม Ctrl ค้างไว้ขณะปรับขนาดเลย์เอาต์ <b>Easy Arrange (จัดเรียงง่ายๆ)</b> เพื่อปรับขนาดและจำนวนของเซลล์ในเลย์เอาต์</li><li>รูปแบบ <b>Easy Arrange (จัดเรียงง่ายๆ)</b> ที่ทำขึ้นใหม่จะถูกบันทึกลงในตำแหน่งไอคอน <b>Easy Arrange (จัดเรียงง่ายๆ)</b></li><li>กดปุ่ม Ctrl ค้างไว้ในขณะที่คลิกที่ไอคอนเลย์เอาต์ที่แก้ไขแล้ว เพื่อเรียกคืนเลย์เอาต์นี้เป็นเลย์เอาต์เริ่มต้น</li></ul> |
| เลย์เอาต์ <b>Easy Arrange (จัดเรียงง่ายๆ)</b> สำหรับโหมดแนวตั้ง |                                   | <ul style="list-style-type: none"><li>ไอคอนโหมดแนวตั้งของ <b>Easy Arrange (จัดเรียงง่ายๆ)</b> จะแสดงขึ้นเมื่อหมุนมอนิเตอร์</li></ul>                                                                                                                                                                                                                                                                                     |

 **หมายเหตุ:** แอปพลิเคชันบางตัวต้องการความละเอียดต่ำสุดสำหรับหน้าต่างของแอปพลิเคชันนั้น แอปพลิเคชันนี้อาจไม่พอดีกับโซน **Easy Arrange (จัดเรียงง่ายๆ)** ถ้าโซนนี้มีขนาดเล็กกว่าขนาดหน้าต่างที่ต้องการ

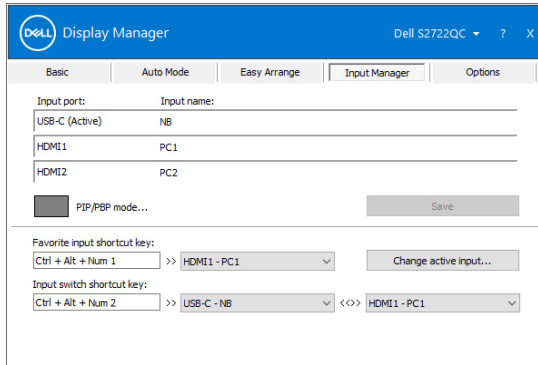
## การจัดการสัญญาณเข้าวิดีโอหลายจุด

แท็บ **Input Manager (ตัวจัดการอินพุท)** เป็นวิธีที่สะดวกสำหรับคุณในการจัดการอินพุทวิดีโอหลายจุดซึ่งเชื่อมต่อเข้ากับมอนิเตอร์ Dell ของคุณ ซึ่งจะช่วยให้คุณสลับระหว่างอินพุทในขณะที่ใช้งานคอมพิวเตอร์หลายเครื่องได้อย่างง่ายดาย

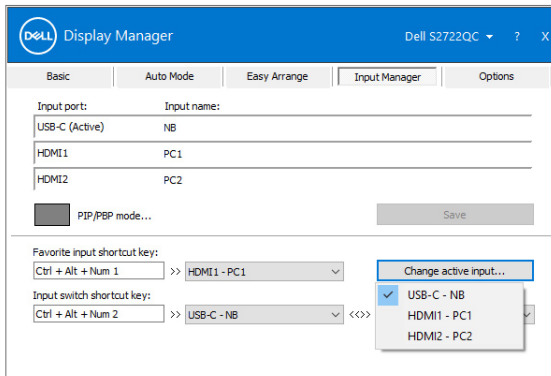
มีการแสดงรายการพอร์ตอินพุทวิดีโอทั้งหมดที่สามารถเลือกใช้งานสำหรับจอภาพของคุณ คุณสามารถกำหนดชื่ออินพุทแต่ละจุด โปรดบันทึกการเปลี่ยนแปลงของคุณหลังจากทำการแก้ไข



คุณสามารถกำหนดปุ่มทางลัดเพื่อใช้ในการสลับเป็นอินพุทรายการโปรดของคุณได้อย่างรวดเร็ว และปุ่มทางลัดอื่นเพื่อใช้ในการสลับระหว่างอินพุทสองจุดได้อย่างรวดเร็ว หากคุณใช้งานอินพุททั้งสองจุดนี้บ่อยครั้ง



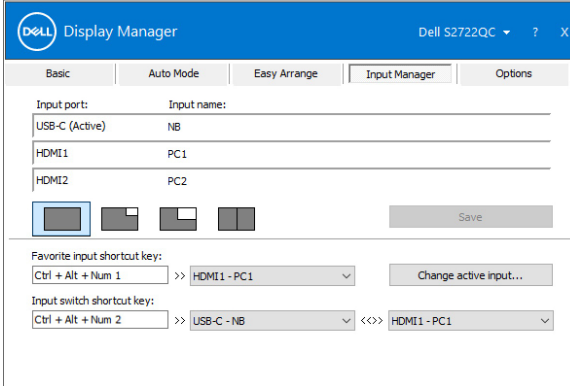
คุณสามารถใช้รายการแบบเปิดลงเพื่อสลับเป็นแหล่งสัญญาณอินพุทใดๆ



**หมายเหตุ:** DDM ติดต่อสื่อสารกับมอเนออร์ของคุณ แม้เมื่อขณะมอเนออร์กำลังแสดงผลวิดีโอจากคอมพิวเตอร์เครื่องอื่นอยู่ก็ตาม คุณสามารถติดตั้ง DDM บนพีซีที่คุณใช้งานบ่อย และควบคุมการสลับอินพุทจากเครื่องนั้น คุณยังสามารถติดตั้ง DDM บนพีซีเครื่องอื่นๆ ที่เชื่อมต่อเข้ามอเนออร์ได้อีกด้วย



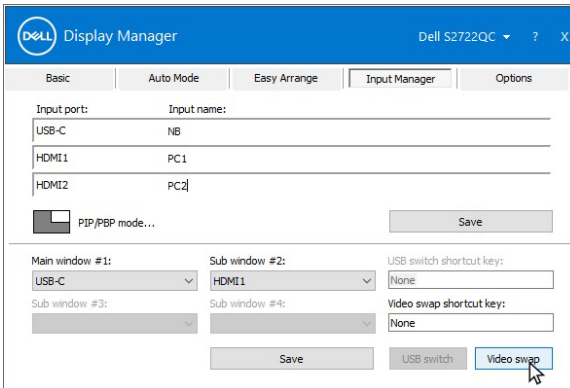
คลิกที่ปุ่มตัวเลือก **PIP/PBP mode (โหมด PIP/PBP)** เพื่อกำหนดค่าที่ต้องการ



คุณสามารถเลือกอินพุทวิดีโอสำหรับหน้าต่างหลักและหน้าต่างย่อยของคุณ โปรดบันทึกการเปลี่ยนแปลงของคุณหลังทำการเลือก

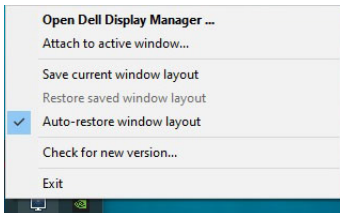
คุณสามารถกำหนดปุ่มทางลัดเพื่อสลับเปลี่ยนอินพุทวิดีโอระหว่างหน้าต่างหลักและหน้าต่างย่อยได้อย่างง่ายดาย

คลิกที่ปุ่ม **Video swap (สลับเปลี่ยนวิดีโอ)** หรือใช้ **Video swap shortcut key (ปุ่มทางลัดสำหรับสลับเปลี่ยนวิดีโอ)** ที่กำหนดไว้ เพื่อสลับเปลี่ยนอินพุทวิดีโอระหว่างหน้าต่างหลักและหน้าต่างย่อย

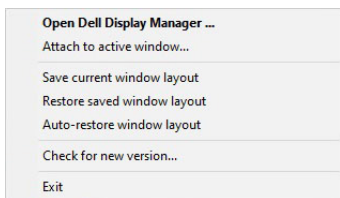


# การเรียกคืนตำแหน่งแอปพลิเคชัน

DDM สามารถช่วยให้คุณเรียกคืนหน้าต่างแอปพลิเคชันลงในตำแหน่งเมื่อคุณเชื่อมต่อพีซีของคุณเข้ากับมอโนเตอร์ใหม่ คุณสามารถเข้าถึงคุณลักษณะนี้ได้อย่างรวดเร็วโดยคลิกขวาที่ไอคอน DDM ในถาดการแจ้งเตือน



หากคุณเลือก **Auto-restore window layout (เรียกคืนเลย์เอาต์หน้าต่างอัตโนมัติ)** ตำแหน่งของหน้าต่างแอปพลิเคชันของคุณจะถูกติดตามและจดจำโดย DDM DDM จะวางหน้าต่างแอปพลิเคชันลงในตำแหน่งเดิมโดยอัตโนมัติเมื่อคุณเชื่อมต่อพีซีของคุณเข้ากับมอโนเตอร์ใหม่



เพื่อกลับไปใช้เลย์เอาต์ที่คุณชื่นชอบ เลือก **Save current window layout (บันทึกเลย์เอาต์หน้าต่างปัจจุบัน)** และ **Restore saved window layout (เรียกคืนเลย์เอาต์หน้าต่างที่บันทึกไว้)**

คุณอาจใช้มอโนเตอร์ต่างรุ่นและมีความละเอียดต่างกันในการทำงานแต่ละวันของคุณ และใช้เลย์เอาต์หน้าต่างที่แตกต่างออกไปได้ DDM จะรู้จักมอโนเตอร์ที่คุณเชื่อมต่อและเรียกคืนตำแหน่งแอปพลิเคชันได้ตามความเหมาะสม

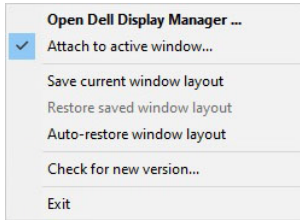
ในกรณีที่จำเป็นต้องเปลี่ยนมอโนเตอร์ในการกำหนดค่าแมทริกซ์ คุณสามารถบันทึกเลย์เอาต์หน้าต่างก่อนเปลี่ยนและเรียกคืนเลย์เอาต์หลังจากติดตั้งมอโนเตอร์ใหม่

 **หมายเหตุ:** แอปพลิเคชันของคุณต้องทำงานอยู่เมื่อเปิดใช้งานคุณสมบัตินี้

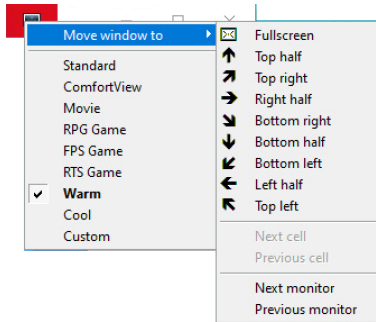


# การแนบ DDM กับหน้าต่างที่ใช้งานอยู่ (Windows 10 เท่านั้น)

ใน Windows 10 คุณสามารถเพิ่มไอคอนทางลัด DDM ไปยังพื้นที่แถบเครื่องมือของหน้าต่างที่ใช้งานอยู่ หากต้องการเปิดใช้งานคุณลักษณะนี้ ให้คลิกขวาที่ไอคอน DDM ในสถานะการแจ้งเตือนแล้วเลือก **Attach to active window** (แนบกับหน้าต่างที่ใช้งานอยู่) จากเมนูที่เปิดขึ้นมา



เมื่อคุณคลิกขวาที่ไอคอนในแถบเครื่องมือ เมนูส่วนของ DDM จะปรากฏขึ้นโดยแสดงตัวเลือกภายใต้ **Auto Mode (โหมดอัตโนมัติ)** และ **Easy Arrange (จัดเรียงง่ายๆ)** เพื่อให้คุณสามารถทำการปรับเปลี่ยนได้อย่างง่ายดาย



# การใช้คุณสมบัติรักษาพลังงาน

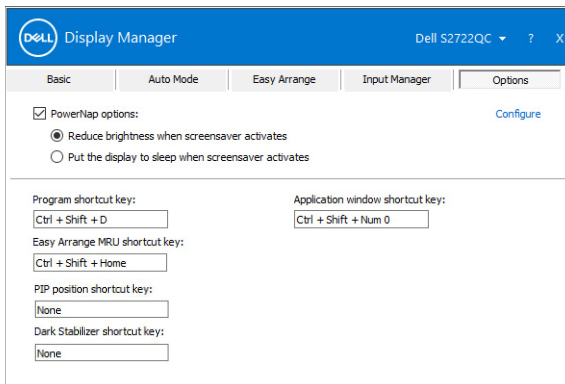
แท็บ **Options (ตัวเลือก)** มีตัวเลือกการประหยัดพลังงาน **PowerNap** และช่วยให้คุณ  
สามารถปรับแต่งปุ่มทางลัดคีย์บอร์ด

ในบานหน้าต่างด้านบน คุณสามารถตั้งความสว่างของมอนิเตอร์เป็นระดับขั้นต่ำสุด หรือ  
ตั้งค่าให้มอนิเตอร์อยู่ในโหมดสลีป เมื่อเปิดใช้งานตัวรักษาหน้าจอ

## ปุ่มทางลัดอื่น

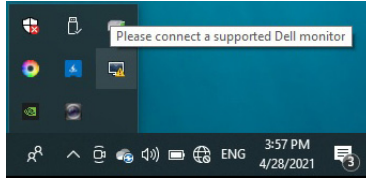
คุณสามารถกำหนดปุ่มทางลัดสำหรับการเข้าถึงฟังก์ชัน DDM ต่อไปนี้อย่างรวดเร็ว:

- **Program shortcut key (ปุ่มทางลัดโปรแกรม):** เพื่อเปิด กล้องไดอะล็อก  
การตั้งค่าด่วน
- **Easy Arrange MRU shortcut key (ปุ่มทางลัด Easy Arrange MRU):**  
เพื่อเรียกใช้เลย์เอาต์หน้าต่างในรูปแบบล่าสุดที่ใช้ก่อนหน้า
- **Application window shortcut key (ปุ่มทางลัดหน้าต่างแอปพลิเคชัน):**  
เรียกใช้เมนูด่วนสำหรับตัวเลือกภายใต้ **Auto Mode (โหมดอัตโนมัติ)** และ **Easy  
Arrange (จัดเรียงง่ายๆ)**
- **PIP position shortcut key (ปุ่มทางลัดตำแหน่ง PIP):** ใช้โหมดที่กำหนด  
ไว้ล่วงหน้าสำหรับ PIP ที่แตกต่างกัน
- **Dark Stabilizer shortcut key (ปุ่มทางลัดตัวปรับความมืดให้สม่ำเสมอ):**  
ปรับระดับของ **Dark Stabilizer (ตัวปรับความมืดให้สม่ำเสมอ)** อย่างรวดเร็ว มี  
ให้เลือกเฉพาะสำหรับโหมดฟรีเซด **Game (เกม)**

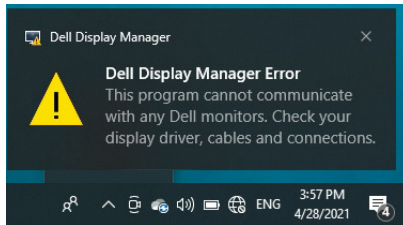


# การแก้ปัญหา

หาก DDM ไม่สามารถทำงานกับมอนิเตอร์ของคุณได้ DDM จะแสดงไอคอนด้านล่างใน  
สถานะการแจ้งเตือนของคุณ



คลิกที่ไอคอน DDM จะแสดงข้อความข้อผิดพลาดโดยละเอียดเพิ่มเติม



โปรดทราบ DDM จะทำงานได้กับมอนิเตอร์ที่เป็นยี่ห้อ Dell เท่านั้น หากคุณใช้มอนิเตอร์  
จากผู้ผลิตรายอื่น DDM จะไม่สนับสนุนการทำงานกับมอนิเตอร์ดังกล่าว

หาก DDM ไม่สามารถตรวจหาและ/หรือสื่อสารกับมอนิเตอร์ Dell ที่สามารถทำงานร่วม  
กันได้ โปรดดำเนินการตามที่แสดงไว้ด้านล่าง เพื่อแก้ไขปัญหา:

1. ตรวจสอบให้แน่ใจว่า มีการเชื่อมต่อสายเคเบิลสำหรับวิดีโอเข้ากับมอนิเตอร์และพีซีของคุณไว้อย่างถูกต้อง โดยเฉพาะอย่างยิ่ง จะต้องมีการเสียบขั้วต่อเข้าที่ตำแหน่งเป็นอย่างดี
2. ตรวจสอบ OSD สำหรับมอนิเตอร์ เพื่อให้แน่ใจว่า มีการเปิดใช้งาน DDC/CI แล้ว
3. ตรวจสอบให้แน่ใจว่า คุณมีไดรเวอร์จอแสดงผลที่ถูกต้องและเวอร์ชันล่าสุดจากผู้จำหน่ายการ์ดกราฟิก (Intel, AMD, NVIDIA เป็นต้น) ไดรเวอร์จอแสดงผลมักเป็นสาเหตุให้ DDM ไม่ทำงานเสมอ
4. ถอดชุดเชื่อมต่ออุปกรณ์ หรือสายเคเบิลขยาย หรือตัวแปลงใดๆ ที่อยู่ระหว่างมอนิเตอร์และพอร์ตกราฟิกออก ด้วยขยากระดาษถูก ยับ หรือตัวแปลงบางรุ่น อาจไม่สนับสนุนการทำงานกับ DDC/CI อย่างถูกต้อง และอาจทำให้ DDM ไม่ทำงานได้ อัปเดตไดรเวอร์สำหรับอุปกรณ์เหล่านั้น หากมีเวอร์ชันล่าสุดให้เลือกใช้งาน
5. รีเซ็ตระบบของคุณ





DDM อาจไม่ทำงานกับมอนิเตอร์ด้านล่าง:

- มอนิเตอร์จาก Dell รุ่นก่อนปี 2013 และมอนิเตอร์ D ซีรีส์ของ Dell คุณสามารถเข้าดูข้อมูลเพิ่มเติมได้ที่เว็บไซต์ฝ่ายสนับสนุนผลิตภัณฑ์จาก Dell
- มอนิเตอร์สำหรับการเล่นเกมที่ใช้เทคโนโลยี G-sync จาก NVIDIA
- มอนิเตอร์ผลเสมือนและแบบไร้สายจะไม่สนับสนุนการทำงานกับ DDC/CI
- มอนิเตอร์ DP 1.2 รุ่นก่อนหน้าบางรุ่น อาจจำเป็นต้องปิดใช้งาน MST/DP 1.2 ที่ใช้ OSD สำหรับมอนิเตอร์

หากมีการเชื่อมต่อพีซีของคุณเข้ากับอินเทอร์เน็ต คุณจะได้รับข้อความแจ้ง เมื่อมีแอปพลิเคชัน DDM เวอร์ชันใหม่ให้เลือกใช้งาน ขอแนะนำให้อ่านโน้ตและติดตั้งแอปพลิเคชัน DDM เวอร์ชันล่าสุด

คุณยังสามารถตรวจสอบเวอร์ชันใหม่ได้ โดยคลิกขวาที่ไอคอน DDM พร้อมกับกดปุ่ม Shift ค้างไว้

