

Dell S2422HZ/S2722DZ Video Konferans Monitörü Kullanım Kılavuzu

Monitör Modeli: S2422HZ/S2722DZ
Düzenleme Modeli: S2422HZt/S2722DZt





NOT: Bir NOT, bilgisayarınızdan daha iyi yararlanmanıza yardımcı olan önemli bilgileri belirtir.



DİKKAT: Bir DİKKAT yazısı talimatlara uyulmaması durumunda donanımda meydana gelebilecek hasarı ya da veri kaybını belirtir.



UYARI: Bir UYARI bir potansiyel maddi hasarı, yaralanmayı ya da ölümü belirtir.

Telif hakkı © 2021 Dell Inc. ya da bağlı ortaklıkları. Tüm hakları saklıdır. Dell, EMC ve diğer ticari markalar Dell Inc. ya da bağlı ortaklıkların ticari markalarıdır. Diğer ticari markalar ilgili sahiplerinin ticari markaları olabilir.

2021 – 10

Rev. A01

İçerik

Güvenlik Talimatlarına	5
Monitörünüz hakkında	6
Ambalaj içeriği	6
Ürün özellikleri	7
Parça ve kontrollerin gösterimi	8
Önden görünüm	8
Arkadan görünüm	9
Alttan görünüm	10
Monitör Teknik Özellikleri	11
Çözünürlük teknik özellikleri	12
Ön ayar görüntü modları	13
Elektrik teknik özellikleri	15
Web kamerası özellikleri	16
Mikrofon özellikleri	16
Hoparlör Teknik Özellikleri	16
Fiziksel özellikler	17
Çevre teknik özellikleri	18
Pin atamaları	19
Tak ve kullan	23
LCD monitör kalitesi ve piksel ilkesi	23
Ergonomi	24
Ekranınızın taşınması ve hareket ettirilmesi	26
Bakım ilkeleri	27
Monitörünüzün temizliği	27
Monitörün kurulması	28
Standın bağlanması	28
Eğme, Döndürme ve dikey uzatmanın kullanımı	31



Eğme, dönme ve dikey uzatma	31
Ekranın Döndürülmesi	31
Döndürdükten sonra bilgisayarınızdaki ekran ayarlarının yapılandırılması	32
Monitörün web kamerasının çalıştırılması	33
Monitörünüzün Bağlanması	34
Kablolarınızın düzenlenmesi	36
Monitörünüzün Kensington kilidi kullanılarak güvenceye alınması (isteğe bağlı).	36
Monitör standının çıkarılması	37
Duvara montaj (İsteğe bağlı)	38
Monitörün çalıştırılması	39
Monitörü açın	39
Ön Panel Kontrollerini Kullanma	39
OSD kilit işlevini kullanma	41
Ön-Panel Düğmesi	44
Ekran Görüntüsü (OSD) Menüsünün Kullanımı	45
Menü sistemine erişim	45
OSD uyarı mesajları	56
Maksimum çözünürlüğün ayarlanması	61
Windows Hello Kurulumu	62
Monitörde web kamerasını etkinleştirme	66
Monitörde hoparlörü etkinleştirme	67
Monitörde mikrofonu etkinleştirme	68
Sorun Giderme	69
Kendi Kendine Test.	69
Yerleşik Tanılama.	70
Yaygın Sorunlar	71
Ürüne özel sorunlar	73
Evrensel Seri Veri Yoluna (USB) özel sorunlar	79
Ek	80
FCC bildirimleri (yalnızca ABD) ve düzenlemeyle ilgili diğer bilgiler	80
Dell ile İletişim	80
AB enerji etiketi ürün veritabanı ve ürün bilgi sayfası	80



Güvenlik Talimatlarına

⚠ UYARI: Bu belgelerde belirtilenlerin dışındaki kontroller, ayarlamalar ya da prosedürler elektrik çarpmasına, elektriksel tehlikelere ve/veya mekanik tehlikelere yol açabilir.

- Monitörü sert bir zemine koyun ve dikkatli kullanın ve taşıyın. Ekran kırılabilir malzemeden olup düşürülmesi ya da sertçe vurulması durumunda hasar görebilir.
- Monitörünüzün elektrik derecelendirmesinin her zaman bulunduğunuz yerdeki AC gücüne uygun olduğundan emin olun.
- Monitörü oda sıcaklığında tutun. Aşırı soğuk ya da sıcak koşulların ekranın sıvı kristal yapısı üzerinde olumsuz etkisi olabilir.
- Monitörü aşırı titreşime ya da sert darbelere maruz bırakmayın. Örneğin, monitörü araba bagajında bırakmayın.
- Monitör uzun süre kullanılmayacaksa fişini prizden çıkarın.
- Elektrik çarpmasından sakınmak için monitörün hiçbir kapağı çıkarma ya da içine dokunma girişiminde bulunmayın.

Güvenlik talimatları hakkında bilgi için Güvenlik, Çevre ve Düzenlemeyle İlgili Bilgilere (SERI) başvurun.



Monitörünüz hakkında

Ambalaj içeriği

Monitörünüz aşağıdaki tabloda belirtilen bileşenlerle beraber teslim edilir. Herhangi bir bileşen eksikse Dell'e başvurun. Daha fazla bilgi için bkz. [Dell'e Başvurun](#).

NOT: Bazı bileşenler isteğe bağlı ve monitörünüzle teslim edilmemiş olabilir. Bazı özellikler belli ülkelerde mevcut olmayabilir.

Bileşen resmi	Bileşen açıklaması
	Ekran
	Stant kaldırıcı
	Stant tabanı
	Güç kablosu (ülkeye göre değişebilir)
	USB 3.2 Nesil Type-C kablosu (C'den C'ye)
	<ul style="list-style-type: none">• Hızlı Başlangıç Kılavuzu• Güvenlik, Çevre ve Düzenlemeyle İlgili Bilgiler



Ürün özellikleri

Dell S2422HZ/S2722DZ monitörün etkin matrisi, İnce-Film Transistörü (TFT), Sıvı Kristal Görüntü Birimi (LCD) ve LED arkaplan ışığı vardır. Monitörün özellikleri:

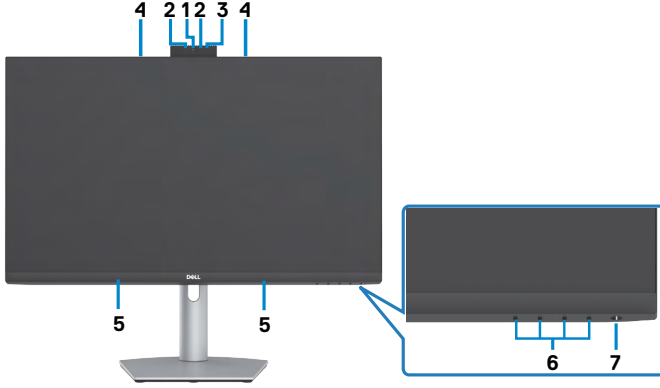
- **S2422HZ:** 60,47 cm (23,8 inç) görüntülenebilir alan (diyagonal olarak ölçülmüştür). 1920 x 1080 (16:9) çözünürlük, düşük çözünürlükler için tam ekran desteğiyle.
- **S2722DZ:** 68,47 cm (27,0 inç) görüntülenebilir alan (diyagonal olarak ölçülmüştür). 2560 x 1440 (16:9) çözünürlük, düşük çözünürlükler için tam ekran desteğiyle.
- Eğilme, dönme, pivot ve dikey uzama ayarlaması özellikleri.
- Hoparlörler (2 x 5 W).
- Esnek montaj çözümleri için çıkarılabilir ayak standı ve Video Elektronik Standartları Birliği (VESA) 100 mm montaj delikleri.
- Ultra ince çerçeve çoklu monitör kullanımında çerçeve boşluğunu en aza indirerek zarif görüş deneyimiyle kurulumu kolaylaştırır.
- DP ile kapsamlı dijital bağlanabilirlik, monitörünüzü gelişen teknolojilerle kullanmanıza yardımcı olur.
- Video ve veri sinyalleri alırken uyumlu dizüstü bilgisayara güç sağlamak için tekli USB-C.
- Kamera 2560 x 1920 çözünürlüğü destekleyebilir.
- Bilgisayarınız destekliyorsa Tak ve kullan özelliği.
- Kolay kurulum ve ekran optimizasyonu için Ekran Görüntüsü (OSD) ayarlamaları.
- Güç ve OSD düğmeleri kilidi.
- Güvenlik kilidi yuvası.
- Bekleme Modunda $\leq 0,3$ W.
- Kafanızın rahat olması için Üstün Panel Değişimi.
- Mavi ışık emisyonunu en aza indiren kırışmayan ekranıyla göz konforunu optimize edin.
- Monitör fabrika sıfırlaması/varsayılan ayar modelinde Düşük Mavi Işık panelini kullanır ve TUV Rheinland (Donanım Çözümü) uyumludur.
- Seyri gözleriniz için daha konforlu hale getirmek amacıyla ekrandan yayılan mavi ışık seviyesini azaltır.
- Monitörde gözün görebildiği titremeyi temizleyen, konforlu görüntüleme denetimi getiren ve kullanıcının göz yorgunluğu yaşamasını önleyen Flicker-Free (Titremesiz) teknolojisi kullanılmaktadır.
- Windows Hello (Yüz Tanıma) için onaylanmıştır ve Microsoft Cortana'yı desteklemektedir.
- AMD FreeSync teknolojisini destekler. 48 Hz - 75 Hz arasında AMD Freesync onaylı aralık.

⚠ UYARI: Monitörden yayılan mavi ışık emisyonunun muhtemel uzun vadeli etkileri göz yorgunluğu ya da dijital göz yorgunluğu gibi zararlara yol açabilir.



Parça ve kontrollerin gösterimi

Önden görünüm



Etiket	Açıklama	Kullanım
1	RGB Web kamerası	Görüntü kalitesi, biçimlendirme ve çıktı veri aktarımı üzerinde tam kullanıcı kontrolü ile, 10 bit 5M çözünürlükte 30 fps'ye kadar çalışabilen görüntü sensörü ile. Video konferansta görüntünüzü iletir.
2	Kızılötesi Web kamerası	Görüntüyü karanlık ışıkta yakalar ve iletir.
3	IR LED	Kızılötesi (IR) göstergesi.
4	Mikrofonlar	Monitör mikrofonları.
5	Dahili hoparlörler	Ses girişinden ses çıkışı vermek için.
6	İşlev düğmeleri	Daha fazla bilgi için, bkz. Monitörü Çalıştırma .
7	Güç Açma/Kapama düğmesi (LED göstergeli)	Monitörün gücünü açmak veya kapamak için.



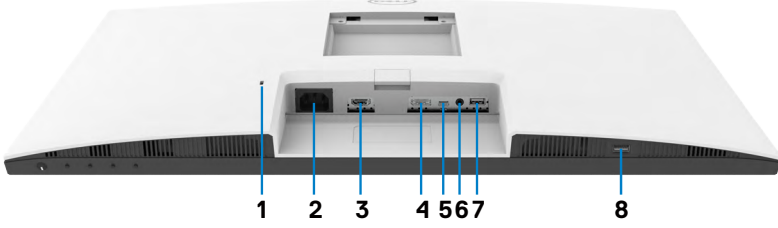
Arkadan görünüm



Etiket	Açıklama	Kullanım
1	VESA montaj delikleri (100 mm x 100 mm-arkadan takılan VESA kapağı)	VESA uyumlu duvar montaj seti kullanılarak duvara monte edilen monitör (100 mm x 100 mm).
2	Düzenleme bilgileri etiketi	Yasal onayları listeler.
3	Stand serbest bırakma düğmesi	Standı monitörden kurtarır.
4	Barkod, seri numarası ve Servis Bilgi Etiketi	Teknik destek için Dell'e başvurmanız gerekirse bu etikete bakın. Servis Etiketi, Dell servis teknisyenlerinin bilgisayarınızdaki donanım bileşenlerini tanımlamasına ve garanti bilgilerine erişmesine izin veren benzersiz bir alfasayısal tanımlayıcıdır.
5	Kablo yönetim yuvası	Kabloları bu yuvaya sokup düzenlemek için kullanın.



Alttan görünüm



Etiket	Açıklama	Kullanım
1	Güvenlik kilidi yuvası	Monitörü güvenlik kablosu kilidiyle güvenceye alır (ayrıca satılır).
2	Güç bağlayıcı	Güç kablosunu bağlayın.
3	HDMI bağlantı noktası	Bilgisayarınızı HDMI kablosuyla bağlayın (isteğe bağlı).
4	DisplayPort giriş	Bilgisayarınızı DisplayPort kablosuyla bağlayın (isteğe bağlı).
5	USB-C yukarı akış/ Ekran Bağlantı Noktası	USB-C kablosunu kullanarak bilgisayarınıza bağlayın. USB-C bağlantı noktası, en hızlı aktarma hızını (USB 3.2 Nesil 1) sunar ve DP 1.2 ile alternatif mod aşağıdakileri ve PD 20 V/3,25 A, 15 V/3 A, 9 V/3 A, 5 V/3 A destekler. · S2422HZ 75 Hz'de en yüksek çözünürlük 1920 x 1080 · S2722DZ 75 Hz'de en yüksek çözünürlük 2560 x 1440 NOT: USB-C, Windows 10'dan önceki Windows sürümlerinde desteklenmemektedir.
6	Ses hattı çıkışı bağlantı noktası	Sesi HDMI ya da DisplayPort ya da USB-C ses kanalları aracılığıyla oynatmak için hoparlör bağlayın. Yalnızca iki kanallı ses desteklenir. NOT: Ses hattı çıkışı bağlantı noktası kulaklıkları desteklemez.
7	USB 3.2 aşağı akış bağlantı noktaları	Monitörünüzle gelen USB kablosunu bilgisayara bağlayın. Bu kabloyu bağladıktan sonra, monitördeki USB aşağı akış bağlayıcılarını kullanabilirsiniz. Bağlantı noktası 0,9 A'yı destekler.
8	USB 3.2 aşağı akış bağlantı noktaları	Monitörünüzle gelen USB kablosunu bilgisayara bağlayın. Bu kabloyu bağladıktan sonra, monitördeki USB aşağı akış bağlayıcılarını kullanabilirsiniz. Bağlantı noktası Pil Şarjı 2 A'yı destekler.



Monitör Teknik Özellikleri

Model	S2422HZ	S2722DZ
Ekran türü	Aktif matris - TFT LCD	
Panel Türü	Düzlem içi anahtarlama Teknolojisi	
En boy oranı	16:9	
Görülebilir görüntü boyutları:		
Köşeden köşeye	604,70 mm (23,80 inç)	684,70 mm (27,00 inç)
Aktif Alan:		
Yatay	527,04 mm (20,75 inç)	596,74 mm (23,49 inç)
Dikey	296,46 mm (11,67 inç)	335,66 mm (13,22 inç)
Alan	156246,28 mm ² (242,15 inç ²)	200301,75 mm ² (310,47 inç ²)
Piksel aralığı	0,2745 mm x 0,2745 mm	0,2331 mm x 0,2331 mm
İnç başına piksel (PPI)	92,56	108,79
Görme açısı:		
Yatay	178° (tipik)	
Dikey	178° (tipik)	
Brightness (Parlaklık)	250 cd/m ² (tipik)	350 cd/m ² (tipik)
Karşıtlık oranı	1000'e 1 (tipik)	
Ekran kaplaması	Parlamaz özellikli ön polarizer (3H) sert kaplaması	
Arkaplan ışığı	Led	
Tepki Süresi (Griden Griye)	8 ms (Normal mod) 5 ms (Hızlı mod) 4 ms (Aşırı mod)	
Renk derinliği	16,7 milyon renk (6 bit+FRC)	16,7 milyon renk (8 bit)
Renk skalası ¹	Donanım düşük mavi ışığı ile %99 sRGB	



Bağlanma özelliği	<ul style="list-style-type: none"> • 1 x DP 1.2 (HDCP 1.4) • 1 x HDMI 1.4 (HDCP 1.4) • 1 tane USB-C (DisplayPort 1.2, USB 3.2 Nesil 1 yukarı akış bağlantı noktası, 65 W'a kadar PD Güç İletimiyle alternatif mod) • 1 x 2A'da (maksimum) BC 1.2 şarjlı USB 3.2 Nesil 1 (5 Gbps) aşağı akış • 1 x USB 3.2 aşağı akış • 1 x 3,5 mm ses çıkış jakı 	
Çerçeve genişliği (monitörün kenarından aktif alana)		
Üst	5,37 mm	7,37 mm
Sol/Sağ	5,38 mm	7,43 mm
Alt	21,74 mm	22,81 mm
Ayarlanabilirlik		
Yüksekliği ayarlanabilir stant	110 mm	
Eğim	-5° ila 21°	
Döner	-30° ila 30°	
Pivot	-90° ila 90°	
Kablo yönetimi	Evet	
Dell Display Manager (DDM) Uyumluluğu	Kolay Düzenleme ve diğer temel özellikler	
Güvenlik	Güvenlik kilidi yuvası (kablo kilidi ayrıca satılır)	

¹ Özel Mod ön ayarı altında panelde sadece yerel çözünürlük.

Çözünürlük teknik özellikleri

Model	S2422HZ	S2722DZ
Yatay tarama aralığı	30 kHz ila 90 kHz	30 kHz ila 120 kHz
Dikey tarama aralığı	48 Hz ila 75 Hz	
Maksimum ön ayar çözünürlüğü	1920 x 1080 at 75 Hz	2560 x 1440 at 75 Hz
Video ekranı kabiliyetleri (HDMI / DP / USB-C dönüşümlü modu)	480p, 560p, 720p, 1080p 480i, 576i, 1080i (Yalnızca HDMI)	



Ön ayar görüntü modları

S2422HZ

Görüntü modu	Yatay frekans (kHz)	Dikey frekans (Hz)	Piksel saat (MHz)	Senkr polaritesi (Yatay/Dikey)
VESA, 640 x 480	31,47	59,94	25,18	-/-
VESA, 640 x 480	37,50	75,00	31,5	-/-
VESA, 720 x 400	31,47	70,08	28,32	-/+
VESA, 800 x 600	37,88	60,32	40,00	+/+
VESA, 800 x 600	46,88	75,00	49,50	+/+
VESA, 1024 x 768	48,36	60,00	65,00	-/-
VESA, 1024 x 768	60,02	75,03	78,75	+/+
VESA, 1152 x 864	67,50	75,00	108,00	+/+
VESA, 1280 x 1024	63,98	60,02	108,00	+/+
VESA, 1280 x 1024	79,98	75,02	135,00	+/+
VESA, 1600 x 900	55,54	59,98	97,75	+/+
VESA, 1920 x 1080	67,50	60,00	148,50	+/+
VESA, 1920 x 1080	83,89	74,97	174,50	-/+



S2722DZ

Görüntü modu	Yatay frekans (kHz)	Dikey frekans (Hz)	Piksel saat (MHz)	Senkr polaritesi (Yatay/Dikey)
VESA, 640 x 480	31,47	59,94	25,18	-/-
VESA, 640 x 480	37,50	75,00	31,50	-/-
VESA, 720 x 400	31,47	70,08	28,32	-/+
VESA, 800 x 600	37,88	60,32	40,00	+/+
VESA, 800 x 600	46,88	75,00	49,50	+/+
VESA, 1024 x 768	48,36	60,00	65,00	-/-
VESA, 1024 x 768	60,02	75,03	78,75	+/+
VESA, 1152 x 864	67,50	75,00	108,00	+/+
VESA, 1280 x 720	45,00	59,94	74,25	+/+
VESA, 1280 x 1024	63,98	60,02	108,00	+/+
VESA, 1280 x 1024	79,98	75,02	135,00	+/+
VESA, 1400 x 1050	65,32	59,98	121,75	-/+
VESA, 1600 x 900	60,00	60,00	108,00	+/+
VESA, 1600 x 1200	75,00	60,00	162,00	+/+
VESA, 1920 x 1080	67,50	60,00	148,50	+/+
VESA, 2560 x 1440	88,79	59,95	241,50	+/-
VESA, 2560 x 1440 (HDMI)	111,05	74,98	298,50	+/-
VESA, 2560 x 1440 (DP ve USB-C)	111,86	74,97	304,25	+/-



Elektrik teknik özellikleri

Model	S2422HZ	S2722DZ
Video girişi sinyalleri	· Her bir diferansiyel hat için dijital video sinyali 100 ohm empedansta diferansiyel hat başına · DP/HDMI/USB-C sinyal girişi desteği	
Giriş gerilimi/frekansı/akımı	100-240 VAC/50 veya 60 Hz \pm 3 Hz/2 A (maksimum)	
Demeraj akımı	120 V: 42 A (maksimum) 240 V: 80 A (maksimum) 0 °C'de soğuk başlatma	
Güç Tüketimi	0,2 W (Kapalı Mod) ¹ 0,2 W (Bekleme Modu) ¹ 13,5 W (Açık Mod) ¹ 137 W (maksimum) ² 12,62 W (Pon) ³ 41,03 kWh (TEC) ³	0,2 W (Kapalı Mod) ¹ 0,3 W (Bekleme Modu) ¹ 24,0 W (Açık Mod) ¹ 149 W (maksimum) ² 18,26 W (Pon) ³ 58,09 kWh (TEC) ³

¹ AB 2019/2021 ve AB 2019/2013'te tanımlandığı gibi.

² Maks. Parlaklık ve kontrast ayarı.

³ Pon: Energy Star 8.0 sürümünde tanımlandığı gibi açık modunun güç tüketimi.

TET: Energy Star 8.0 sürümünde tanımlandığı gibi kWh cinsinde toplam enerji tüketimi.

Bu belge yalnızca bilgi verme amaçlıdır ve laboratuvar performansını yansıtır. Ürününüz, sipariş verdiğiniz yazılıma, bileşenlere ve çevre birimlerine bağlı olarak farklı performans gösterebilir ve bu tür bilgileri güncellemek için hiçbir zorunluluğu olmayacaktır. Bu yüzden, müşteri, elektrik toleransları veya diğer konularda kararlar verirken bu bilgilere güvenmemelidir. Doğruluk veya tamlıkla ilgili doğrudan ya da dolaylı olarak hiçbir garanti belirtilmez.

 **NOT:** Bu monitör ENERGY STAR onaylıdır.



Bu ürün, OSD menüsündeki "Fabrika Ayarlarına Dön" işlevi ile geri yüklenebilen fabrika varsayılan ayarlarında ENERGY STAR için uygundur. Fabrika varsayılan ayarlarının değiştirilmesi veya başka özelliklerin etkinleştirilmesi, güç tüketimini ENERGY STAR tarafından belirtilen sınırı aşabilecek düzeyde artırabilir.



Web kamerası özellikleri

Lens	Görüntüleme alanı (yatay)	2560 x 1920 için 75,4°
	Odak modu	Sabit Odak
	Odak alanı	35 cm~1,5 m
	Odaklama mesafesi (normal mod)	70 cm
Görüntü Sensörü	Aktif sıra boyutu	5 mega piksel
Video Özelliği	Video kare hızı	1920 x 1080 (Full HD)- saniyede 30 kareye kadar
Güç Besleme	USB ve Mikrofon için 3,3 volt +/- %5 Kızılötesi kamera için 5 volt +/- %5	

Mikrofon özellikleri

Model	S2422HZ	S2722DZ
Mikrofon tipi	Knowles dijital mikrofon x 2	
Duyarlılık	-35dB +/- 1dB	
Sinyal gürültü oranı	68 dB	
Toplam harmonik bozulma	%0,3	
Akustik aşırı yük noktası	130 dB SPL	
Güç Besleme	1,65 V - 3,6 V	

Hoparlör Teknik Özellikleri

Model	S2422HZ	S2722DZ
Hoparlör anma gücü	2 x 5 W	
Frekans Yanıtı	200 Hz - 16 kHz	
Empedans	8 ohm	



Fiziksel özellikler

Model	S2422HZ	S2722DZ
Bağlayıcı türü	• DisplayPort konektör • HDMI konektör • USB 3.2 Nesil 1 yukarı akış konektörü • Bir ses hattı çıkışı bağlantı noktası • USB aşağı akış bağlantı noktası konektörü x 2	
Sinyal kablosu türü	USB 3.2 Gen 1 Type-C-C 1.8 M kablosu	
Boyutlar (stant ile):		
Yükseklik (uzatılmış)	488,40 mm (19,23 inç)	510,00 mm (20,08 inç)
Yükseklik (uzatılmamış)	378,40 mm (14,90 inç)	400,00 mm (15,75 inç)
Genişlik	537,80 mm (21,17 inç)	611,60 mm (24,08 inç)
Derinlik	174,70 mm (6,88 inç)	174,70 mm (6,88 inç)
Boyutlar (stantsız):		
Yükseklik	323,57 mm (12,74 inç)	365,84 mm (14,40 inç)
Genişlik	537,80 mm (21,17 inç)	611,60 mm (24,08 inç)
Derinlik	56,74 mm (2,23 inç)	56,74 mm (2,23 inç)
Stant boyutları:		
Yükseklik (uzatılmış)	403,10 mm (15,87 inç)	403,10 mm (15,87 inç)
Yükseklik (uzatılmamış)	364,82 mm (14,36 inç)	364,82mm (14,36 inç)
Genişlik	257,00 mm (10,12 inç)	257,00 mm (10,12 inç)
Derinlik	174,70 mm (6,88 inç)	174,70 mm (6,88 inç)
Ağırlık:		
Ambalajlı ağırlık	7,88 kg (17,37 lb)	9,46kg (20,85 lb)
Stant grubu ve kablolar dahil ağırlık	5,60 kg (11,82 lb)	6,86 kg (15,12 lb)
Stant grubu olmadan ağırlık (Duvara montaj veya VESA montajı göz önünde bulundurularak, kablolu)	3,88 kg (8,55 lb)	5,18 kg (11,42 lb)
Stant grubunun ağırlığı	1,52 kg (3,35 lb)	1,52 kg (3,35 lb)



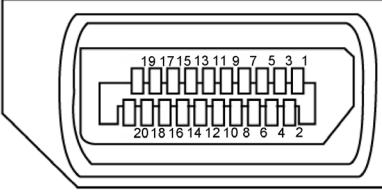
Çevre teknik özellikleri

Uyumlu Standartlar	
• ENERGY STAR onaylı monitör. • RoHS Uyumlu. • BFR/PVC Azaltma monitörü (Devre kartları BFR/PVC içermeyen laminatlardan yapılmıştır). • Camı arsenik içermez ve paneli Cıva içermez.	
Sıcaklık	
Çalışma	0°C ila 40°C (32°F ila 104°F)
Çalışmadığında	-20°C ila 60°C (-4°F ila 140°F)
Nem	
Çalışma	%10 ila %80 (yoğuşmasız)
Çalışmadığında	%5 ila %90 (yoğuşmasız)
Rakım	
Çalışma	5.000 m (16.404 ft) (maksimum)
Çalışmadığında	12.192 m (40.000 ft) (maksimum)
Termal yayım	
S2422HZ	467,77 BTU/saat (maksimum) 43,09 BTU/saat (Açık Mod)
S2722DZ	508,75 BTU/saat (maksimum) 62,35 BTU/saat (Açık Mod)



Pin atamaları

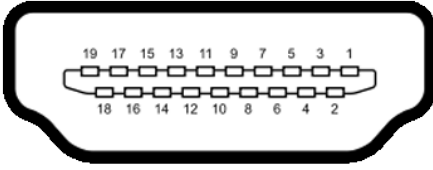
DP bağlantısı (giriş)



Pin numarası	20 pinli bağlantı noktasının yanı
1	ML3(n)
2	GND
3	ML3(p)
4	ML2(n)
5	GND
6	ML2(p)
7	ML1(n)
8	GND
9	ML1(p)
10	ML0(n)
11	GND
12	ML0(p)
13	CONFIG1
14	CONFIG2
15	AUX CH(p)
16	GND
17	AUX CH(n)
18	Çalışırken Takmayı Algılama
19	Dönüş
20	DP_PWR



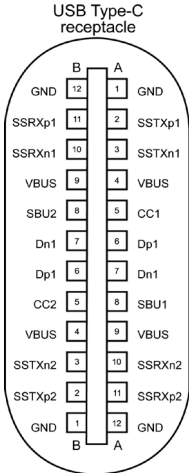
HDMI bağlantı noktası



Pin numarası	19 pinli bağlantı noktasının yanı
1	TMDS VERİ 2+
2	TMDS VERİ 2 KALKANI
3	TMDS VERİ 2-
4	TMDS VERİ 1+
5	TMDS VERİ 1 KALKANI
6	TMDS VERİ 1-
7	TMDS VERİ 0+
8	TMDS VERİ 0 KALKANI
9	TMDS VERİ 0-
10	TMDS SAATİ+
11	TMDS SAAT KALKANI
12	TMDS SAATİ-
13	CEC
14	Ayrılmış (cihazda N.C.)
15	DDC SAATİ (SCL)
16	DDC VERİSİ (SDA)
17	DDC/CEC YER
18	+5 V GÜÇ
19	ÇALIŞIRKEN TAKMAYI ALGILAMA



USB tip C baęlayıcı



Pin	Sinyal	Pin	Sinyal
A1	GND	B12	GND
A2	SSTXp1	B11	SSRXp1
A3	SSTXn1	B10	SSRXn1
A4	VBUS	B9	VBUS
A5	CC1	B8	SBU2
A6	Dp1	B7	Dn1
A7	Dn1	B6	Dp1
A8	SBU1	B5	CC2
A9	VBUS	B4	VBUS
A10	SSRXn2	B3	SSTXn2
A11	SSRXp2	B2	SSTXp2
A12	GND	B1	GND



Evrensel Seri Yol (USB) Arabirim

Bu bölümde monitörünüzde kullanılan USB bağlantı noktaları hakkında bilgiler verilmektedir.

NOT: Pil şarj etme Rev. 1,2 uyumlu aygıtlarla USB aşağı yönde bağlantı noktasında (SSR) pil simgesi bağlantı noktası) 2 A değerine kadar; diğer USB aşağı yönde bağlantı noktalarında 0,9 A değerine kadar.

Bilgisayarınızda aşağıdaki USB bağlantı noktaları bulunur:

- 1 yukarı akış - arkada.
- 2 aşağı akış - 1 altta, 1 arkada.

NOT: Monitörün USB bağlantı noktası, yalnızca monitör açıkken ya da Bekleme Modunda açıkken çalışır. Bekleme Modunda, USB kablosu (C'den C'ye) takılıysa, USB bağlantı noktaları normal çalışabilir. Aksi takdirde, Diğer USB Şarjının OSD ayarını izleyin. Ayar "Bekleme Modunda Açık" ise USB normal çalışır; aksi takdirde USB devre dışı bırakılır. Monitörü kapatıp tekrar açarsanız, bağlı çevre birimlerin normal işlevselliğine devam etmesi birkaç saniye sürebilir.

Aktarım hızı	Veri hızı	En fazla güç tüketimi (her bir bağlantı noktası)
Süper Hız	5 Gb/sn	4,5 W
Yüksek Hızlı	480 Mbps	2,5 W
Tam hız	12 Mbps	2,5 W

USB aşağı akış bağlantı noktası



Pin number	Signal name
1	VBUS
2	D-
3	D+
4	GND
5	StdA_SSRX-
6	StdA_SSRX+
7	GND_DRAIN
8	StdA_SSTX-
9	StdA_SSTX+
Shell	Shield



Tak ve kullan

Monitörü tüm Tak ve Kullan uyumlu sistemlere kurabilirsiniz. Monitör, ekran veri kanalı (DDC) protokollerini kullanarak bilgisayar sistemine genişletilmiş ekran tanımlama verilerini (EDID) otomatik olarak sağlayarak bilgisayarın kendisini yapılandırmasını ve monitör ayarlarını optimize etmesini sağlar. Çoğu monitör kurulumu otomatiktir. İsterseniz farklı ayarları seçebilirsiniz. Monitör ayarlarının değiştirilmesi hakkında daha fazla bilgi için bkz. [Monitörün Çalıştırılması](#).

LCD monitör kalitesi ve piksel ilkesi

LCD monitörün üretim sürecinde bir ya da birkaç pikselin görülmesi zor olacak ve ekranın kalitesini ya da kullanılabilirliğini etkilemeyecek şekilde değişmeyen durumda sabit hale gelmesi nadir bir durum değildir. LCD Monitör Piksel İlkesi hakkında daha fazla bilgi için aşağıdaki adresteki Dell destek sitesini ziyaret edebilirsiniz:

<https://www.dell.com/pixelguidelines>



Ergonomi

△ **DİKKAT: Klavyenin yanlış veya uzun süreli kullanımı yaralanmaya yol açabilir.**

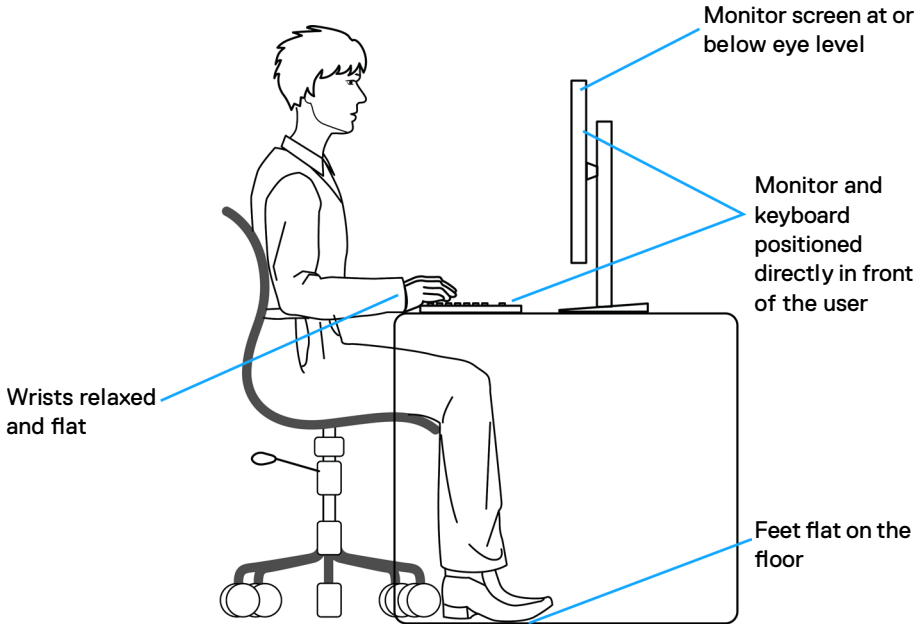
△ **DİKKAT: Monitör ekranına uzun süre bakılması göz yorgunluğuna yol açabilir.**

Konfor ve verimlilik için, bilgisayar iş istasyonunuzu kurarken ve kullanırken aşağıdaki ilkeleri gözetin:

- Bilgisayarınızın pozisyonunu monitör ve klavye çalışırken doğrudan önünüzde olacak şekilde ayarlayın. Klavyenin pozisyonunu doğru ayarlamaya yardımcı olacak özel raflar satılmaktadır.
- Monitörün uzun süreli kullanımdan kaynaklanan göz yorgunluğu ve boyun/kol/sırt/omuz ağrısı riskini azaltmak için öneriler:
 - Ekranı gözlerinizden 20 ila 28 inç (50 ila 70 cm) uzaklığa ayarlayın.
 - Monitörde çalışırken gözlerinizi nemlendirmek ya da yeniden ıslatmak için gözünüzü daha sık kırıp.
 - Her iki saatte bir düzenli ve sık olarak 20 dakikalık molalar verin.
 - Bu molalarda gözünüzü monitörden ayırın ve 20 feet (6 metre) uzaklıktaki bir cisme en az 20 saniye odaklanarak bakın.
 - Molalarda boyun/kol/sırt/omuzlarınızdaki gerilmeyi azaltmak için esneme hareketleri yapın.
- Monitörün önüne oturduğunuzda monitör ekranının göz seviyesinde veya hafifçe altında olduğundan emin olun.
- Monitörün eğilmesi ile kontrast ve parlaklık ayarını yapın.
- Monitör ekranında yansıma ve parlamayı en aza indirmek için etrafınızdaki ortam aydınlatmasını (tepedeki lambalar, masa lambası veya yakındaki pencerelerde bulunan stor ve perdeler gibi) ayarlayın.
- İyi seviyede alt sırt desteği sağlayan bir sandalye kullanın.
- Klavye ya da fare kullanırken ön kollarınızı bileklerinizle nötr ve rahat konumda yatay tutun.



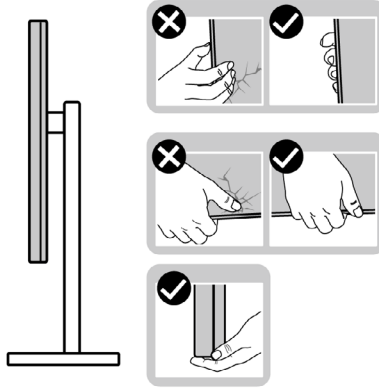
- Klavye ya da fare kullanırken her zaman ellerinizi dayayacak bir yer bırakın.
- Üst kollarınızın her iki yanda doğal şekilde dayanmasına izin verin.
- Ayaklarınızın zeminde düz durduğundan emin olun.
- Otururken ayaklarınızın ağırlığının koltuğunuzun ön kısmına değil ayaklarınıza verdiğinizden emin olun. Düzgün bir duruş sağlamak için sandalyenizin yüksekliğini ayarlayın ya da bir ayak desteği kullanın.
- İş faaliyetlerinizi çeşitlendirin. Uzun süre oturmak ve çalışmak zorunda kalmayacağınız şekilde işlerinizi düzenleyin. Düzenli aralıklarla ayakta durmaya veya ayağa kalıp etrafta yürümeye çalışın.
- Masanızın altındaki alanı rahat oturmanıza engel olacak ya da potansiyel bir takılma tehlikesi oluşturacak engellerden, kablolardan ve güç kablosundan temizleyin.



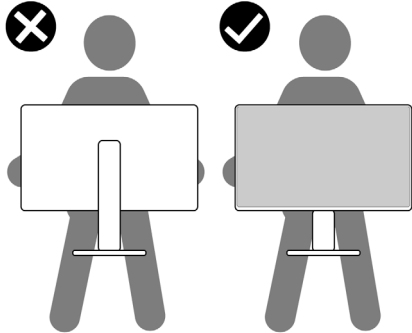
Ekranınızın taşınması ve hareket ettirilmesi

Monitörü kaldırırken veya taşıırken güvenli bir şekilde tutulduğundan emin olmak için aşağıdaki yönergelere uyun:

- Monitörü kaldırmadan ya da taşımadan önce bilgisayarın ve monitörün gücünü kapatın.
- Monitörün tüm kablolarını çıkarın.
- Monitörü orijinal ambalaj malzemeleriyle orijinal kutusuna yerleştirin.
- Monitörü kaldırırken ya da taşıırken aşırı basınç uygulamadan monitörün alt kenarından ve yanından sağlamca tutun.



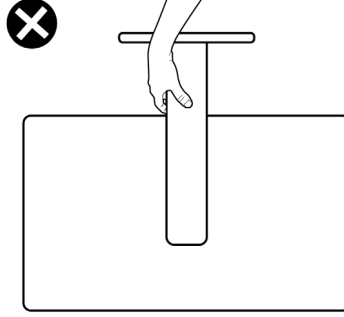
- Monitörü kaldırırken ya da taşıırken ekranın size zıt istikamete baktığından emin olun ve çizik ya da hasar oluşmaması için ekran kısmına bastırmayın.



- Monitörü naklederken ani darbe ve titreşimlere maruz kalmasından kaçının.



- Monitörü kaldırma ya da taşıma sırasında stant tabanı ya da stant kaldırıcdan tutarken monitörü baş aşağı çevirmeyin. Aksi takdirde, yanlışlıkla monitörde hasar ya da yaralanmalar meydana gelebilir.



Bakım ilkeleri

Monitörünüzün temizliği

- ⚠ **UYARI:** Monitörü temizlemeye başlamadan önce monitör güç kablosu fişini prizden çıkarın.
- ⚠ **DİKKAT:** Monitörü temizlemeye başlamadan önce [Güvenlik Talimatlarına](#) okuyup uygulayın.

En iyi uygulama için monitörünüzün ambalajını açarken, monitörünüzü temizlerken ya da taşırken aşağıdaki listedeki talimatları izleyin:

- Anti-statik ekranınızı temizlemek için yumuşak ve temiz bir belgeyi suyla hafifçe nemlendirin. Mümkünse anti-statik kaplamaya uygun özel ekran temizleme bezi ya da çözültisi kullanın. Benzen, tiner, amonyak, aşındırıcı temizleyiciler ya da basınçlı hava kullanmayın.
- Monitörü temizlemek için hafif nemlendirilmiş yumuşak bir bez kullanın. Bazı deterjanlar monitörde sütümsü bir film oluşturduğundan herhangi türde deterjan kullanmayın.
- Monitörünüzün ambalajı açtığınızda beyaz toz görürseniz bir bezle silip temizleyin.
- Koyu renk monitörler çizildiğinde beyaz çizikleri açık renk monitörlere göre daha fazla gösterdiğinden monitörünüzle ilgili işlemlerde dikkatli olun.
- Monitörünüzde en iyi görüntü kalitesini korumaya yardımcı olması için dinamik olarak değişen bir ekran koruyucu kullanın ve kullanmadığınızda monitörünüzü kapayın.



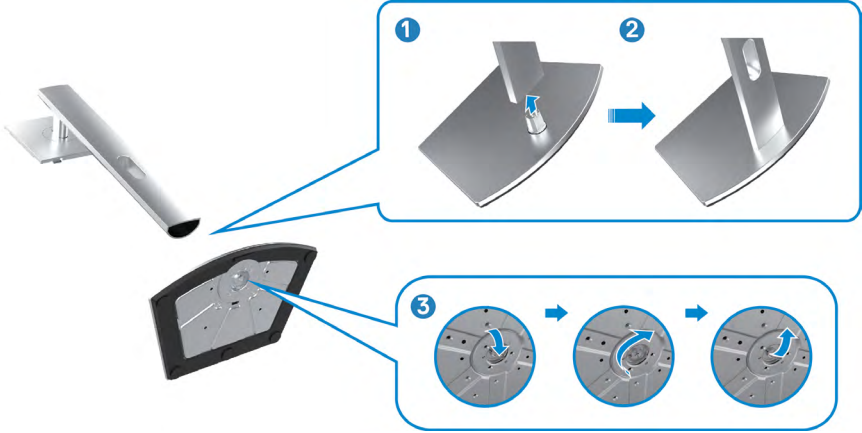
Monitörün kurulması

Standın bağlanması

- NOT:** Monitör fabrikadan sevk edildiğinde stand kaldırıcı ve stand tabanı sökülü durumdadır.
- NOT:** Aşağıdaki talimatlar yalnızca monitörünüzle beraber teslim edilen stand için geçerlidir. Başka bir yerden aldığınız bir stand bağlıyorsanız aldığınız stantla verilen kurulum talimatlarına uyun.

Monitör standını bağlamak için:

1. Stand kaldırıcıyı stand tabanıyla hizalayıp üstüne yerleştirin.
2. Stand tabanının tabanındaki vidalı kolu açın ve stand grubunu sağlama almak için saat yönünde çevirin.
3. Vidalı sapı kapatın.



4. Monitördeki VESA yuvasına erişmek için monitördeki koruyucu kapağı açın.



5. Stant kaldırımdaki tırnakları ekranın arka kapağındaki yuvalara kaydırın ve stant grubunu yerine oturması için aşağıya bastırın.

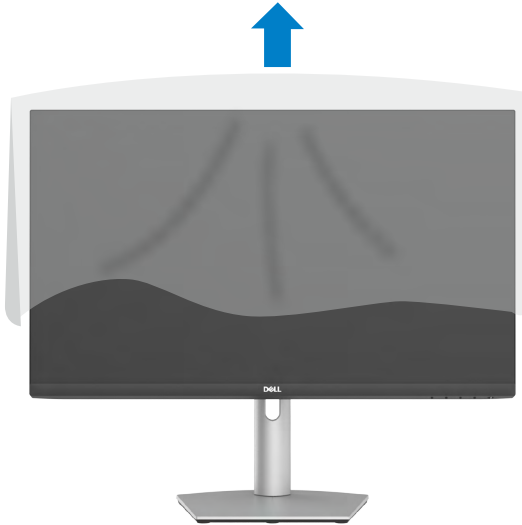


6. Stant kaldırıcıyı tutun ve monitörü dikkatlice kaldırın, ardından düz bir yüzeyin üstüne yerleştirin.



NOT: Yanlışlıkla hasar görmesini önlemek için monitörü kaldırırken stant kaldırıcı sağlam tutun.

7. Koruyucu kapağı monitörden kaldırın.

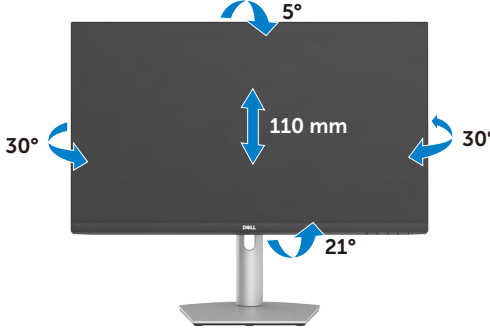


Eğme, Döndürme ve dikey uzatmanın kullanımı

NOT: Aşağıdaki talimatlar yalnızca monitörünüzle beraber teslim edilen stant için geçerlidir. Başka bir yerden aldığınız bir stant bağlıyorsanız aldığınız stantla verilen kurulum talimatlarına uyun.

Eğme, dönme ve dikey uzatma

Stant monitörünüze bağlıken en rahat izleme açısı için monitörü eğebilirsiniz.



NOT: Monitör fabrikadan sevk edildiğinde stant sökülü durumdadır.

Ekranın Döndürülmesi

Ekranı döndürmeden önce, stand yükselticinin üst kısmına kadar ekranı dikey olarak uzatın. Ekranın alt kenarına basmayı önlemek için ekranı maksimum seviyede geriye doğru eğin.



NOT: Ekranı döndürürken Dell bilgisayarınızdaki ekran ayarını yatay ve dikey arasında değiştirmek için en yeni grafik sürücüsünü indirip yükleyin. İndirmek için <https://www.dell.com/support/drivers> adresine gidip uygun sürücüyü aratın.

NOT: Ekran dikey moddayken 3B oyunlar gibi grafikçe yoğun uygulamalar kullanırken performans düşüşü yaşayabilirsiniz.



Döndürdükten sonra bilgisayarınızdaki ekran ayarlarının yapılandırılması

Ekrani döndürdükten sonra bilgisayarınızdaki ekran ayarlarını yapılandırmak için aşağıdaki prosedürü tamamlayın.

 **NOT: Monitörü Dell marka dışındaki bir bilgisayarla kullanıyorsanız ekran içeriğinin nasıl döndürüleceğini öğrenmek için grafik kartı üreticisinin ya da bilgisayar üreticinizin internet sitesine gidin.**

Ekran Ayarlarını yapılandırmak için:

1. **Desktop (Masaüstü)** öğesine sağ tıklayın ve **Properties (Özellikler)** öğesine tıklayın.
2. **Settings (ayarlar)** sekmesini seçip **Advanced (Gelişmiş)** öğesine tıklayın.
3. AMD grafik kartınız varsa **Rotation (Dönüş)** sekmesini seçip tercih ettiğiniz dönüşü ayarlayın.
4. nVidia grafik kartınız varsa nVidia sekmesine tıklayın, soldaki sütundan **NVRotate (NV Döndür)** öğesini seçin ve ardından, tercih ettiğiniz dönüşü ayarlayın.
5. Intel grafik kartınız varsa Intel graphics (Intel grafikleri) sekmesini, sonra **Graphic Properties (Grafik Özellikleri)** öğesine tıklayın, **Rotation (Dönüş)** sekmesini seçin ve ardından, tercih ettiğiniz dönüşü ayarlayın.

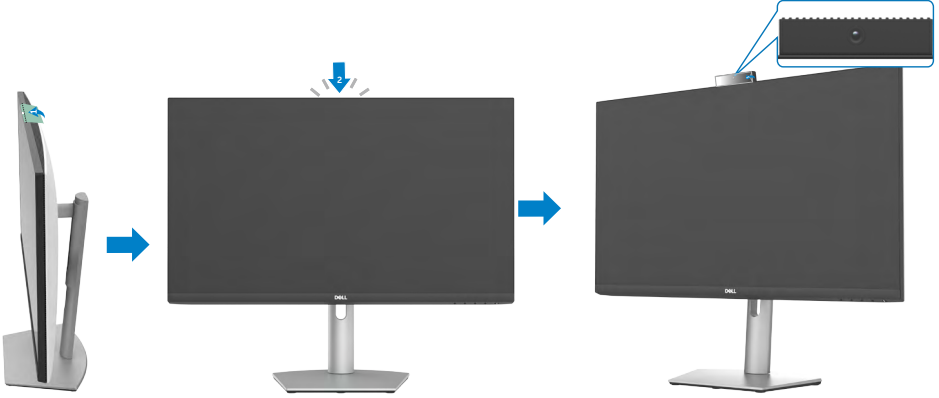
 **NOT: Dönüş seçeneğini görmüyorsanız ya da düzgün çalışmıyorsa <https://www.dell.com/support> adresine gidin ve grafik kartınızın en yeni sürücüsünü indirin.**



Monitörün web kamerasının çalıştırılması

Monitör web kamerasını kullanmak istediğinizde şu adımları izleyin:

1. Monitördeki kamera etiketini soyun.
2. Kamerayı uzatmak veya geri çekmek için web kamerasının üst kısmını itin.
3. Web kamerasındaki koruyucu filmi soyun.
4. Kullanmadan önce kamerayı uzatın ve kullanmadığınız zamanlarda gizliliğinizi korumak için kamerayı geri çekin.



Monitörünüzün Bağlanması

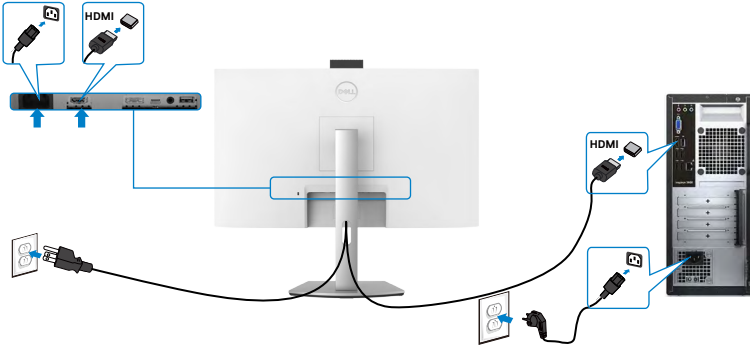
⚠ UYARI: Aşağıdaki adımlar üzerinde çalışmaya başlamadan önce [Güvenlik Talimatlarını izleyin.](#)

Monitörünüzü bilgisayara bağlamak için:

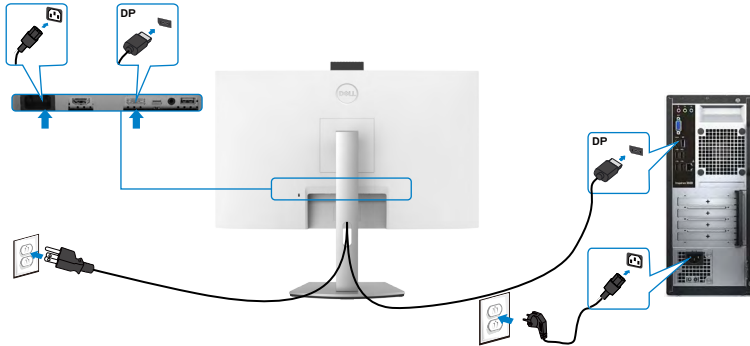
1. Bilgisayarınızı kapatın.
2. Ekran Bağlantı Noktası veya HDMI kablosunu ve DP kablosunu ve USB-C kablosunu monitörünüzden bilgisayara bağlayın.
3. Monitörünüzü açın.
4. Monitörünüzdeki OSD Menü'den doğru giriş kaynağını seçip bilgisayarınızı açın.

NOT: S2422HZ/S2722DZ varsayılan ayarı Ekran Bağlantı Noktası 1.2. Bir Ekran Bağlantı Noktası 1.1 Grafik kartı normal görüntülenmiyor olabilir.

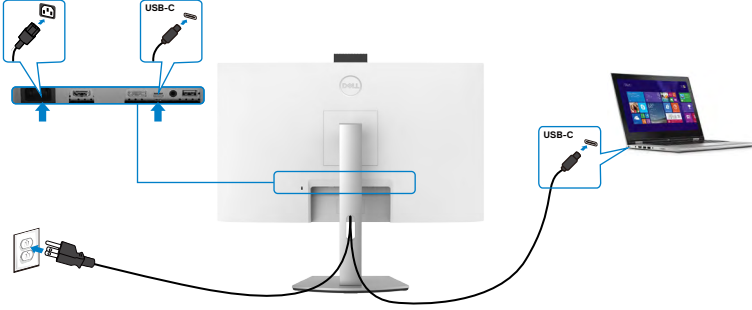
HDMI kablosunun bağlanması (isteğe bağlı satın alma)



DP kablosunun bağlanması (isteğe bağlı satın alma)



USB-C kablosunu bağlama



Monitörünüzdeki USB-C bağlantı noktası:

- Alternatif olarak USB-C, Ekran Bağlantı Noktası 1.2.
- 65 W değerine kadar profillerle USB Güç Beslemesi destekler.

NOT: Dell monitör, dizüstü bilgisayarınızın güç gereksinimine/asıl güç tüketimine veya pilinizde kalan çalışma süresi gücüne bakılmaksızın dizüstü bilgisayarınıza 65 W değerine kadar güç beslemesi sağlamak üzere tasarlanmıştır.

Nominal güç (Güç Besleme özellikli USB-C bulunan dizüstü bilgisayarlarda)	En fazla şarj etme gücü
45 W	45 W
65 W	65 W
90 W	Desteklenmez



Kablolarınızın düzenlenmesi



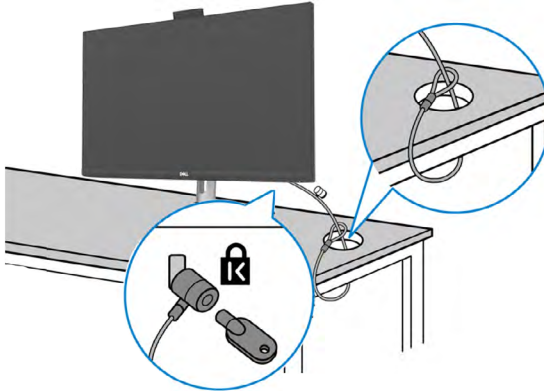
Gerekli tüm kabloları monitörünüze ve bilgisayarınıza bağladıktan sonra tüm kabloları resimdeki gibi düzenleyin. Kablo bağlantıları hakkında daha fazla bilgi için [Monitörünüzü Bağlama](#) bölümüne bakın.

Monitörünüzün Kensington kilidi kullanılarak güvenceye alınması (isteğe bağlı)

Güvenlik kilidi yuvası monitörün en altındadır. Güvenlik kilidi yuvasının konumu hakkında daha fazla bilgi için bkz. [Güvenlik kilidi yuvası](#).

Kensington kilidinin (ayrıca satılır) kullanılması hakkında daha fazla bilgi için kilitle teslim edilen belgelere başvurun.

Kensington güvenlik kilidini kullanarak monitörünüzü bir masaya sabitleyin.



NOT: Aşağıdaki görüntü yalnızca gösterim amaçlıdır. Kilidin görünümü değişkenlik gösterebilir.



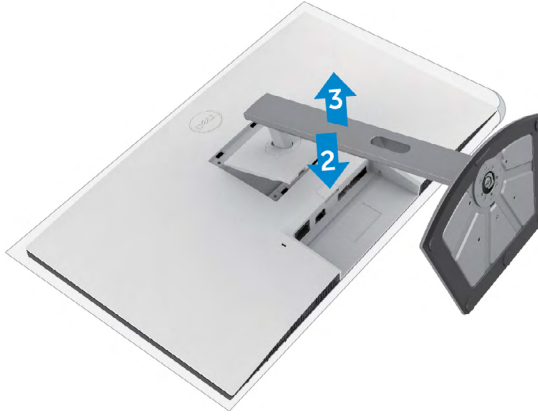
Monitör standının çıkarılması

⚠ DİKKAT: Standı çıkarırken LCD ekranda çizik oluşmaması için monitörün yumuşak ve temiz bir yüzeye konulduğundan emin olun.

📌 NOT: Aşağıdaki talimatlar yalnızca monitörünüzle beraber teslim edilen stant için geçerlidir. Başka bir yerden aldığınız bir stant bağlıyorsanız aldığınız stantla verilen kurulum talimatlarına uyun.

Standı çıkarmak için:

1. Monitörü yumuşak bir kumaşın ya da yastığın üzerine koyun.
2. Stant serbest bırakma düğmesini basılı tutun.
3. Standı yukarıya ve monitörden uzağa kaldırın.



Duvara montaj (İsteğe bağlı)



NOT: Monitörü duvara montaj setine bağlamak için ya da M4 x 11 mm vidaları kullanın.

VESA uyumlu duvara montaj setiyle verilen talimatlara bakın.

1. Monitörü dengeli ve düz bir masadaki yumuşak bir kumaşın ya da yastığın üzerine koyun.
2. Standı çıkarın.
3. Plastik kapağı sabitleyen dört vidayı çıkarmak için yıldız tornavida kullanın.
4. Montaj braketini duvara montaj setinden monitöre bağlayın.
5. Duvara montaj setiyle verilen talimatları izleyerek monitörü duvara monte edin.

NOT: Yalnızca minimum ağırlık/yük taşıma kapasitesine sahip UL veya CSA veya GS listesinde yer alan duvara montaj bağlantı ayağıyla kullanım için.

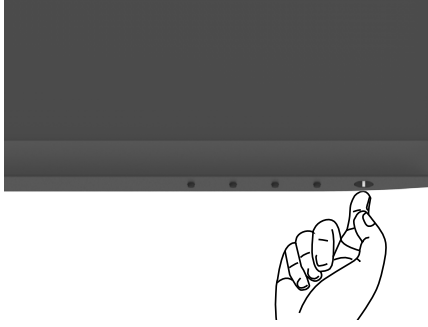
- S2422HZ: 15.52 kg (34.20 lb)
- S2722DZ: 20.72 kg (45.68 lb)



Monitörün alıřtırılması

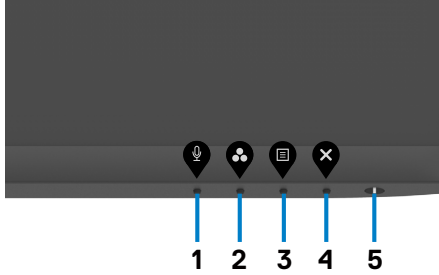
Monitörü açın

Monitörü açmak için  düğmesine basın.



Ön Panel Kontrollerini Kullanma

Gösterilmekte olan görüntünün özelliklerini ayarlamak için monitörün alt kenarındaki kontrol düğmelerini kullanın. Kontrol düğmelerini kullanırken, bir Ekran Üstü (OSD) menüsü ekrana sayısal değerlerle gelir.



Aşağıdaki tabloda ön panel düğmeleri açıklanmaktadır:

Ön-panel düğmesi	Açıklama
1  Kısayol tuşu: Mikrofon	Mikrofonun sesini açmak veya kapatmak için bu düğmeyi kullanın. NOT: Dell S2422HZ veya S2722DZ'deki sessiz işlevi, Sessiz düğmesine basılarak çalışır; ancak UC platformundaki Sessiz simgesi eşitlenmez (Simge, sesi açmayı gösterir).
2  Kısayol tuşu: Önayar Modları	Önayar renk modlarının bir listesini seçmek için bu düğmeyi kullanın.
3  Menü	Bu düğmeyi Ekran Menüsünü (OSD) başlatmak için kullanın ve OSD'de seçenekleri seçin. Bkz. Menü Sistemine Erişme .
4  Çıkış	Bu düğmeyi ana menüye dönmek veya OSD ana menüsünden çıkmak için kullanın.
5  Güç Düğmesi (güç durumu ışığıyla)	Monitörün güç kablosunu bağlamak içindir. Kesintisiz beyaz ışık monitörün açık ve normal şekilde çalıştığını gösterir. Yanıp sönen beyaz ışık monitörün Bekleme Modu'nda olduğunu gösterir.

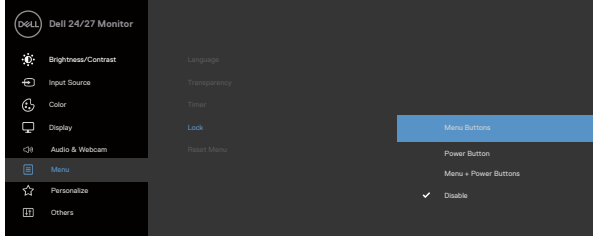


OSD kilit işlevini kullanma

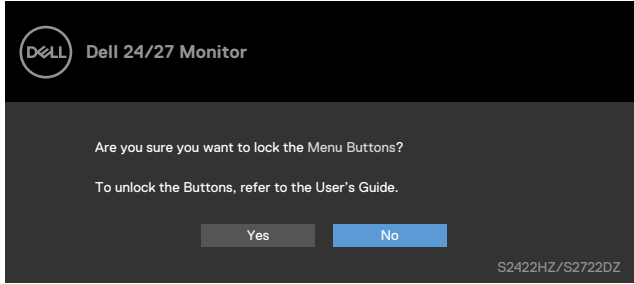
OSD menüsüne ve/veya güç düğmesine erişimi önlemek için ön paneldeki kumanda düğmelerini kilitleyebilirsiniz.

Bir veya daha fazla düğmeyi kilitlemek için Kilit menüsünü kullanma

1. Aşağıdaki seçeneklerden birini seçin.



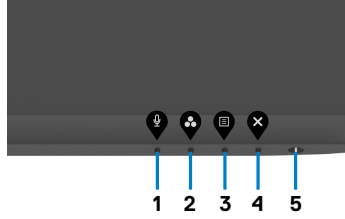
Aşağıdaki mesaj görünür.



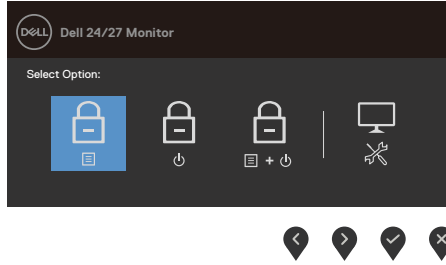
2. Düğmeleri kilitlemek için **Evet**'i seçin. Kilitlendiğinde, herhangi bir kumanda düğmesine basılması kilit simgesini ekrana getirir .



Bir veya daha fazla düğmeyi kilitlemek için ön panel kontrol düğmesini kullanma



1. Düğme 4'ü dört saniye basılı tutun, ekranda bir menü görünür.



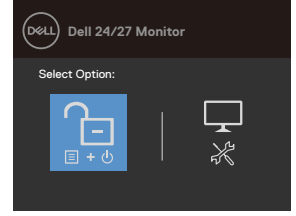
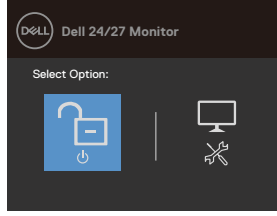
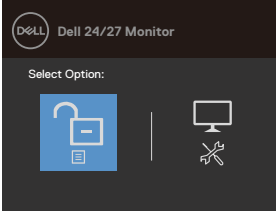
2. Aşağıdaki seçeneklerden birini seçin.

Seçenekler	Açıklama
1  Menü Düğmeleri kilidi	OSD menü işlevini kilitlemek için bu seçeneği seçin.
2  Güç düğmesi kilidi	Bu seçeneği güç düğmesini kilitlemek için kullanın. Bu, kullanıcının güç düğmesini kullanarak monitörü kapatmasını önleyecektir.
3  Menü ve güç düğmeleri kilidi	Bu seçeneği OSD menüsü ve güç düğmesini monitörü kapatmaya karşı kilitlemek için kullanın.
4  Yerleşik Tanılama	Yerleşik tanılamayı çalıştırmak için bu seçeneği kullanın, bkz. Yerleşik Tanılama .



Ön panel kumanda düğmelerinin kilidinin açılması

Düğme 4'ü ekrana bir menü gelene kadar dört saniye basılı tutun. Aşağıdaki tablo ön panel kumanda düğmelerinin kilidini kaldırmak için seçenekleri tanımlar.



Seçenekler

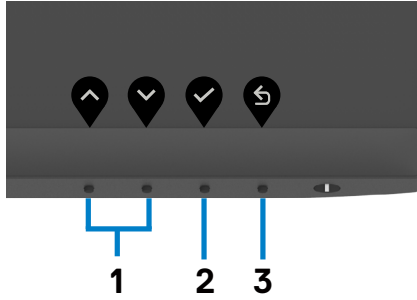
Açıklama





- | | | |
|---|--|--|
| 1 |  | Bu seçeneği OSD menü işlevinin kilidini açmak için kullanın. |
| | Menü Düğmeleri kilit açma | |
| 2 |  | Bu seçeneği monitörün gücünü kapatmak amacıyla güç düğmesi kilidini kaldırmak için kullanın. |
| | Güç Düğmesi kilit açma | |
| 3 |  | Bu seçeneği OSD menüsünün kilidini kaldırmak için kullanın, monitörü kapatmak için güç düğmesini kullanın. |
| | Menü ve Güç Düğmeleri kilit açma | |
| 4 |  | Yerleşik tanılamayı çalıştırmak için bu seçeneği kullanın, bkz. Yerleşik Tanılama . |
| | Yerleşik Tanılama | |



Ön-Panel Düğmesi

Görüntü ayarlarını yapmak için monitörün önündeki düğmeleri kullanın.



Ön-panel düğmesi	Açıklama
1  Yukarı  Aşağı	OSD menüsündeki öğeleri ayarlamak için Yukarı (artır) ve Aşağı (azalt) tuşları.
2  Tamam	Seçiminizi onaylamak için Tamam tuşunu kullanın.
3  Geri	Önceki menüye gitmek için Geri tuşunu kullanın.



Ekran Görüntüsü (OSD) Menüsinin Kullanımı

Menü sistemine erişim

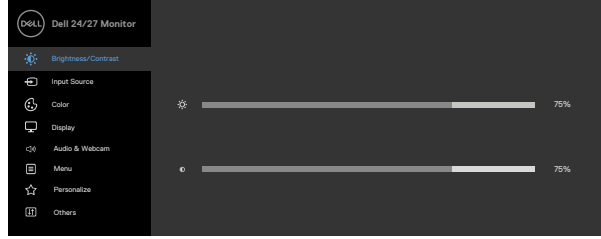
Simge Menüler ve Alt Menüler



Brightness/ Contrast (Parlaklık/ Karşıtlık)

Açıklama

Parlaklık/Karşıtlık ayarını etkinleştirmek için bu menüyü kullanın.



Brightness (Parlaklık)

Brightness (Parlaklık) arka plan ışığının luminansını ayarlar (minimum 0; maksimum 100).

Parlaklığı artırmak için düğmesine basın.

Parlaklığı azaltmak için düğmesine basın.

Contrast (Karşıtlık)

İlk olarak **Brightness (Parlaklık)** ayarını yapın, ardından yalnızca gerekliyse **Contrast (Karşıtlık)** ayarını yapın.

Kontrastı artırmak için düğmesine basın ve kontrastı azaltmak için düğmesine basın.

0 – 100 arasında kontrastı ayarlayın.

Kontrast monitörün karanlıklığı ve aydınlığı arasındaki farkı ayarlar.



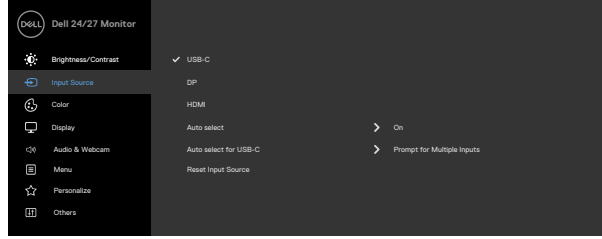
Simge Menüler ve Alt Menüler



Input Source (Giriş Kaynağı)

Açıklama

Monitörünüze bağlı farklı video girişleri arasında seçim yapmak için **Input Source (Giriş Kaynağı)** menüsünü kullanın.



USB-C

USB-C giriş kaynağını seçmek için  düğmesine basın.


DP

DP giriş kaynağını seçmek için  düğmesine basın.

HDMI

HDMI giriş kaynağını seçmek için  düğmesine basın.

Auto Select (Oto. Seçim)

Otomatik Seç öğesini seçmek için  kullanın; monitör kullanılabilir giriş kaynaklarını tarar.

Auto Select for USB-C (USB-C için Otomatik Seç)

USB-C için Otomatik Seç ayarını yapmanıza olanak sağlar:

- **Birden Çok Giriş İstemi:** Her zaman, kullanıcının geçiş yapıp yapmamayı seçmesi için USB-C Video Girişi mesajına geçişi gösterir.
- **Evet:** Ölçekleyici, USB-C bağlıyken her zaman sormadan USB-C videosuna geçer.
- **Hayır:** Ölçekleyici, başka bir kullanılabilir girişten otomatik olarak USB-C videoya geçiş YAPMAYACAKTIR.

Reset Input Source (Giriş Kaynağını Sıfırla)

Input Source (Giriş Kaynağı) menüsü altındaki tüm ayarları fabrika varsayılanlarına sıfırlar.



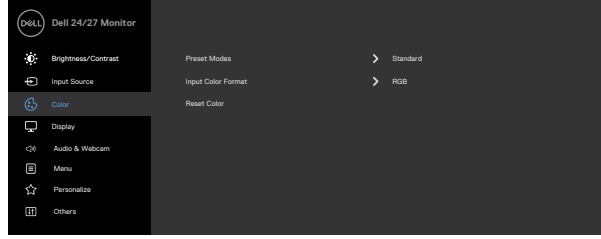
Simge Menüler ve Alt Menüler



Color (Renk)

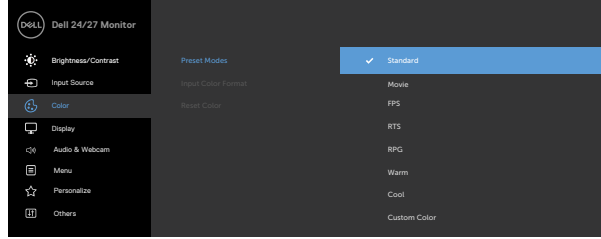
Açıklama

Renk ayarı modunu ayarlamak için Renk menüsünü kullanın.



Presets Modes (Önayar Modu)

Ön Presets Modes (Ayar Modlarını) seçtiğinizde listeden Standard (Standart), Movie (Film), FPS, RTS, RPG, Warm (Sıcak), Cool (Soğuk) veya Custom Color (Özel Renk) değerlerini seçebilirsiniz.

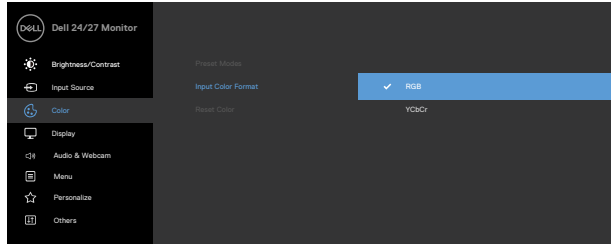


- **Standart:** Varsayılan renk ayarları. Bu, varsayılan önayar modudur.
- **Film:** Filmler için ideal renk ayarlarını yükler.
- **FPS:** Birinci Şahıs Nişancı oyunları için ideal renk ayarlarını yükler.
- **RTS:** Gerçek Zamanlı Strateji oyunları için ideal renk ayarlarını yükler.
- **RPG:** Loads color settings ideal for Role-Playing games.
- **Warm (Sıcak):** Daha yüksek sıcaklıklarda renk sunar. Ekran kırmızı/sarı tonda daha sıcak görünür.
- **Cool (Soğuk):** Daha düşük sıcaklıklarda renk sunar. Ekran mavi tonda daha soğuk görünür.
- **Custom Color (Özel Renk):** Renk ayarlarını manuel olarak ayarlamana sağlar. Kırmızı, Yeşil ve Mavi değerleri ayarlamak için ve düğmelerine basın ve kendi önayar renk modunuzu oluşturun.

Input Color Format (Giriş Rengi Biçimi)

Video giriş modunu aşağıdaki şekilde ayarlamana izin verir:



- **RGB:** Monitörünüz USB-C, DP, HDMI kablosu kullanılarak bir bilgisayara (ya da ortam oynatıcıya) bağlıysa bu seçeneği seçin.
- **YCbCr:** Ortam oynatıcınız yalnızca YCbCr çıkışını destekliyse bu seçeneği seçin.





Simge Menüler ve Alt Menüler

Açıklama

Hue (Renk Tonu)

Renk tonunu '0' ile '100' arasında ayarlamak için  veya  ögesini kullanın.
NOT: Renk tonu ayarı yalnızca Film ve Oyun modu için kullanılabilir.

Saturation (Doygunluk)

Doygunluk tonunu '0' ile '100' arasında ayarlamak için  veya  ögesini kullanın.
NOT: Doygunluk ayarı yalnızca Film ve Oyun modu için kullanılabilir.

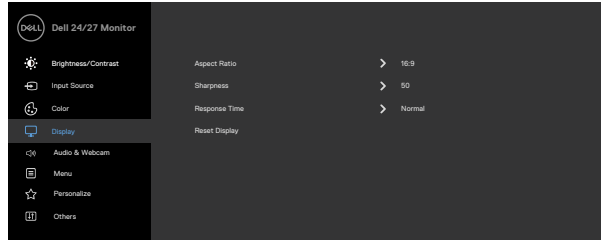
Reset Color (Renk Ayarlarını Sıfırla)

Monitörünüzün renk ayarlarını fabrika varsayılanlarına sıfırlar.



Display (Ekran)

Görüntüyü ayarlamak için Ekran menüsünü kullanın.



Aspect Ratio (En Boy Oranı)

16:9, 4:3 ve 5:4 arasında en boy oranı seçin.

Sharpness (Keskinlik)

Görüntünün daha keskin ya da yumuşak görünmesini sağlar.

Keskinliği ayarlamak için  veya  ögesini kullanın.

Response Time (Yanıt Süresi)

Tepli Süresi işlevini **Normal, Hızlı** veya **Çok Hızlı**'ya ayarlamanıza izin verir.

Reset Display (Ekranı Sıfırla)

Ekran ayarlarını fabrika varsayılanlarına geri yükler.



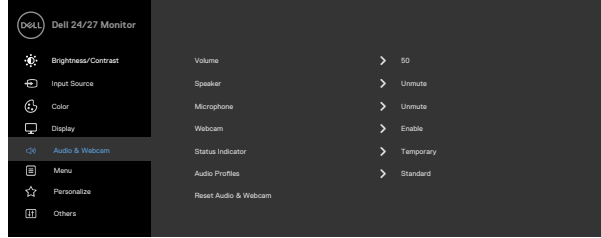
Simge Menüler ve Alt Menüler

Açıklama





Audio & Webcam (Ses ve Web Kamerası)

Ses ayarlarını yapmak için Ses ve Web kamerası menüsünü kullanın.



Volume (Ses Düzeyi)

Hoparlör sesini artırmanıza izin verir.

Sesi "0" ile "100" arasında ayarlamak için  ve  düğmelerine basın.

Speaker (Hoparlör)

Hoparlör işlevini Sesi Kapalı veya Sesi Açık hale getirin.

Microphone (Mikrofon)

Mikrofon işlevi için Sesi Kapat veya Sesi Aç'ı seçin.

Webcam (Web kamerası)

Web kamerası işlevini Etkinleştir veya Devre Dışı Bırak'ı seçin.

Status Indicator (Durum Göstergesi)

Hoparlör, mikrofon ve web kamerasının durumunu göstermek için Kapalı veya Geçici'yi seçin.

Audio Profile (Ses Profili)

Oynatma işlevini seçin.

Reset Audio & Webcam (Ses ve Web Kamerasını Sıfırla)

Ses ve Web Kamerası menüsü altındaki tüm ayarları fabrika varsayılanlarına sıfırlar.

NOT: USB kablosuyla ses düzeyi varsayılan ayarlarla değil, Windows ses düzeyiyle eşitlenir.

NOT: Kullanıcı ses çalmak için HDMI kablosunu bağlarsa ve ardından USB-C kablosunu takarsa, ses kanalı yankı engellemeye geçer.

Monitör Hacmi ayrıca bilgisayarla senkronize edilir.



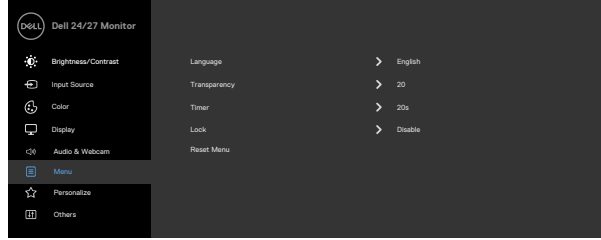
Simge Menüler ve Alt Menüler

Açıklama



Menu (Menü)

OSD'nin OSD dili, menünün ekranda kalma süresi vb. gibi ayarlarını yapmak için bu seçeneği kullanın.



Language (Dil)

OSD için sekiz dilden birisini seçer.



(İngilizce, İspanyolca, Fransızca, Almanca, Brezilya Portekizcesi, Rusça, Basitleştirilmiş Çince ya da Japonca).

Transparency (Saydamlık)

Menü saydamlığını,  ve  kullanarak değiştirmek için bu seçeneği seçin (en az 0 / en fazla 100).

Timer (Süreölçer)

OSD Hold Time (OSD Tutma Süresi): Bir düğmeye basıldığında OSD'nin etkin kalma süresini ayarlar.

Kayıdırıcıyı 5 ila 60 saniye arasında 1 saniyelik artışlarla ayarlamak için  ve  düğmelerini kullanın.

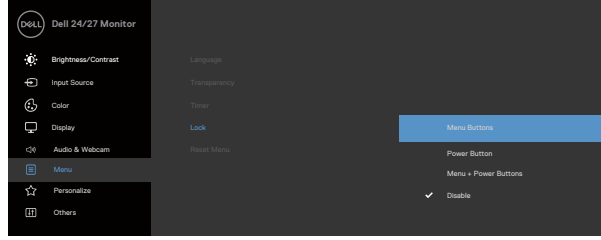



Simge Menüler ve Alt Menüler

Açıklama

Lock (Kilit)

Monitördeki kontrol düğmelerini kilitleyerek insanların kontrollere erişmelerini önleyebilirsiniz. Ayrıca, yan yana kurulmuş birden fazla monitörün yanlışlıkla etkinleştirilmesini önler.



- **Menü Düğmeleri:** Menü düğmelerini kilitlemek için OSD üzerinden.
- **Güç Düğmesi:** Güç düğmesini kilitlemek için OSD üzerinden.
- **Menü + Güç Düğmeleri:** Tüm Menü ve Güç düğmelerini kilitlemek için OSD üzerinden.
- **Devre dışı bırakma:** Düğmelerin kilidini açmak için güç düğmesinin yanındaki düğmesini  dört saniye basılı tutun.

Reset Menu (Menüyü Sıfırla)

Reset Menu (Menüyü Sıfırla) altındaki tüm ayarları fabrika varsayılanlarına sıfırlar.

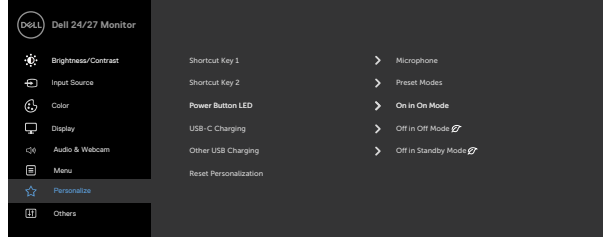


Simge Menüler ve Alt Menüler

Açıklama



Personalize (Kişiselleştir)



Shortcut key 1 (Kısayol tuşu 1)

Kısayol tuşu olarak ayarlanan **Ön Ayar Modları, Parlaklık/Karşıtlık, Giriş Kaynağı, En Boy Oranı, Ses Düzeyi, Mikrofon, Web kamerası** arasından seçin.

Shortcut key 2 (Kısayol tuşu 2)

Power Button LED (Güç Düğmesi LED'i)

Enerji tasarrufu için güç ışığının durumunu ayarlamanıza izin verir.

USB-C Charging (USB-C Şarjı)

Monitör gücü kapalı modunda **USB-C Charging (USB-C Şarjı)** şarj işlevini etkinleştirmenize ya da devre dışı bırakmanıza izin verir.

Other USB Charging (Diğer USB Şarjı)

Monitör Bekleme modunda **Other USB Charging (Diğer USB Şarjı)** işlevini etkinleştirmenize ya da devre dışı bırakmanıza izin verir.

Reset Personalization (Kişiselleştirmeyi Sıfırla)

Personalize (Kişiselleştir) menüsü altındaki tüm ayarları fabrika varsayılanlarına sıfırlar.



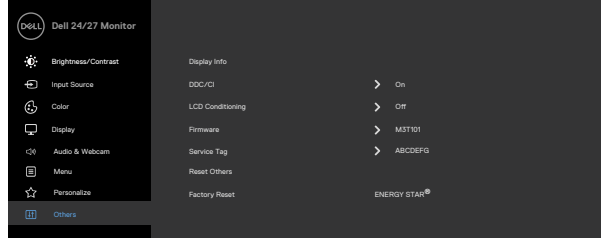
Simge Menüler ve Alt Menüler



Others (Diğerleri)

Açıklama

DDC/CI, LCD conditioning (LCD koşullandırım) a vb. gibi OSD ayarlarını yapmak için bu seçeneği seçin.

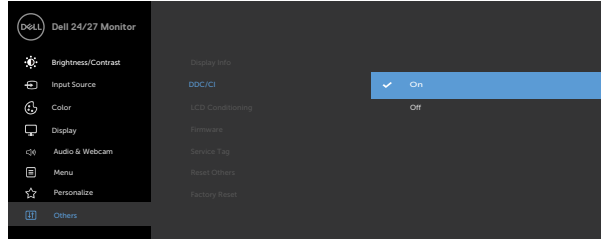


Display Info (Ekran Bilgisi)

DDC/CI

Monitörün mevcut ayarlarını görüntüler.

DDC/CI (Ekran Veri Kanalı/Komut Arayüzü), parlaklık, renk dengesi vb. gibi monitör parametrelerinizin bilgisayarınızdaki yazılım aracılığıyla ayarlanabilmesini sağlar. **Off (Kapalı)** değerini seçerek bu özeliği devre dışı bırakabilirsiniz.

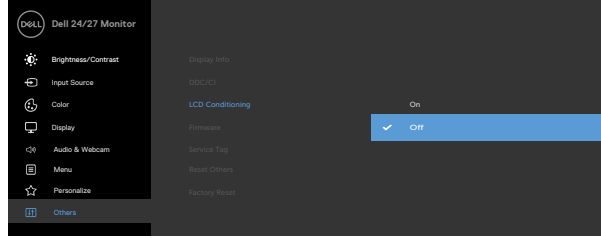


Simge Menüler ve Alt Menüler

LCD Conditioning (LCD Koşullandırma)

Açıklama

Küçük görüntü tutma olaylarının azaltılmasına yardımcı olur. Görüntü tutma derecesine bağlı olarak bu programın çalışması biraz zaman alabilir. **On (Açık)** değerini seçerek bu özelliği devre dışı bırakabilirsiniz.



Firmware (Bellenim)

Monitörünüzün bellenim sürümünü görüntüler.

Service Tag (Servis Etiketi)

Servis Etiketini görüntüler. Servis Etiketi Dell'in ürün teknik özelliklerini tanımlamasına ve garanti bilgilerine erişmesine izin veren benzersiz bir alfasayısal tanımlayıcıdır.

NOT: Servis Etiketi kapağın arkasındaki bir etikete de basılmıştır.

Reset Others (Diğerlerini Sıfırla)

Others (Diğerleri) menüsü altındaki tüm ayarları fabrika varsayılanlarına sıfırlar.

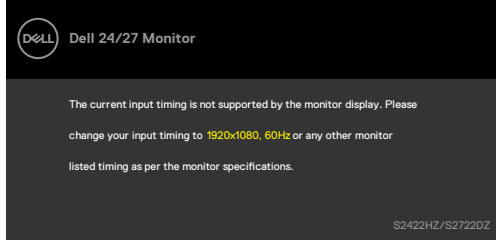
Factory Reset (Fabrika Sıfırlaması)

Tüm ön ayar değerlerini fabrika varsayılan ayarlarına döndürür.



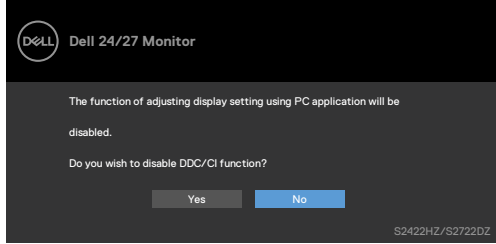
OSD uyarı mesajları

Monitör belirli bir çözünürlük modunu desteklemediğinde aşağıdaki mesaj görüntülenir.

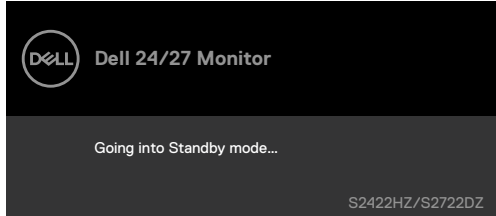


Bu, monitörün bilgisayardan almakta olduğu sinyalle senkronize olamadığı anlamına gelir. Bu monitör tarafından adreslenebilir Yatay ve Dikey frekans aralıkları için bkz. **Çözünürlük teknik özellikleri**. Önerilen kod 1920 x 1080 (S2422HZ) / 2560 x 1440 (S2722DZ)'tir.

DDC/CI işlevi devre dışı bırakılmadan önce aşağıdaki mesaj görüntülenir.



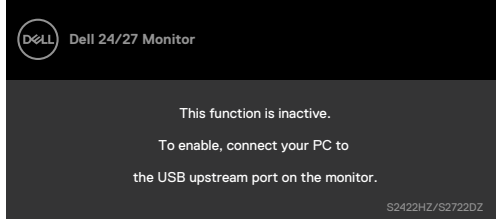
Monitör Bekleme moduna girdiğinde, aşağıdaki mesaj görünür:



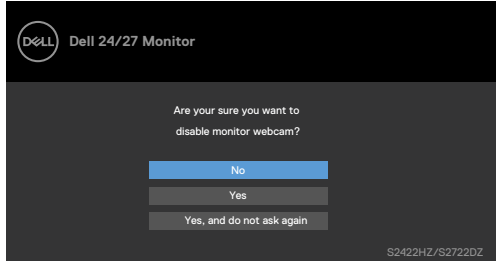
OSD'ye erişmek için bilgisayarı etkinleştirip monitörü uyandırın.



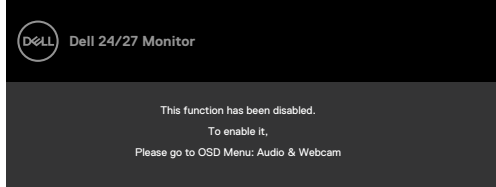
USB-C yukarı akış kablosu bağlı değilken, mikrofon ve web kamerası modülü devre dışı kalır ve aşağıdaki mesaj görüntülenir.



Yalnızca web kamerasını devre dışı bıraktığınızda, aşağıdaki mesaj görüntülenir. Varsayılan olarak **Hayır** seçilidir. "**Evet**" veya "**Evet ve bir daha sorma**"'yı seçebilirsiniz. Ses ve Web Kamerasını sıfırlarsanız veya fabrika ayarlarını geri yüklerseniz, aşağıdaki mesaj tekrar görüntülenir.



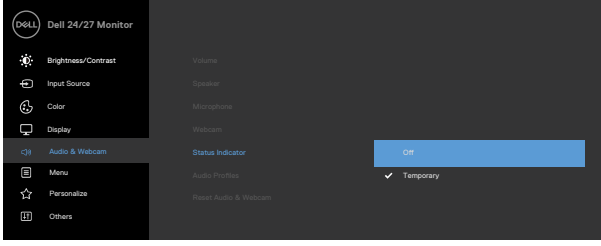
OSD'de web kamerasını devre dışı bıraktıysanız ve ardından web kamerasına basar veya geri çekerseniz, aşağıdaki mesaj görüntülenir.



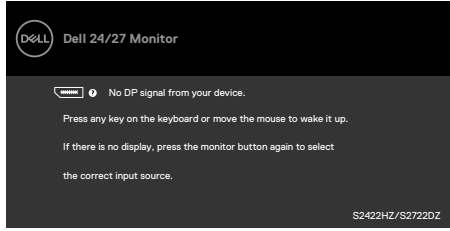
Durum göstergesi, merkeze hizalanan ve ekranın üst kısmında beliren, hoparlör, mikrofon ve web kamerasının durumunu gösteren yarı saydam bir kutudur. Hoparlör, mikrofon, web kamerası durumunu değiştirdiğinizde veya web kamerası modülünü açip kapattığınızda, durum göstergesi iki saniye boyunca görünür.



Devre dışı bırakmak istiyorsanız, OSD menüsünde “Ses ve Web Kamerası->Durum Göstergesi -> Kapalı” öğesini seçin.

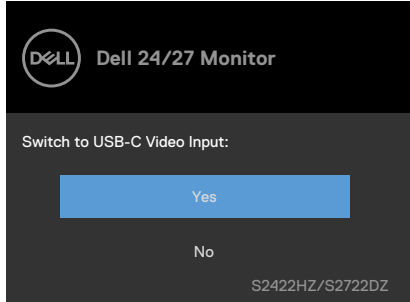


Güç düğmesi dışında bir düğmeye basarsanız seçilen girişe bağlı olarak aşağıdaki mesajlar görünür:

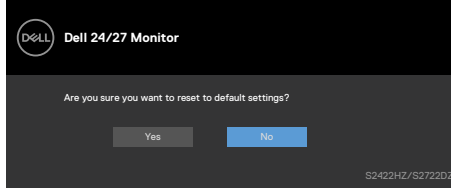


Aşağıdaki koşullar altında monitöre DP değişimli modu destekleyen kablo bağlandığında bir mesaj görüntülenir:

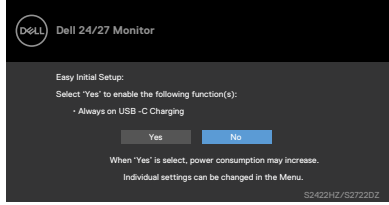
- **USB-C** için Otomatik Seç özelliği Birden Fazla Giriş Olduğunda Sor olarak ayarlandığında.
- Monitöre USB-C kablosu bağlandığında.



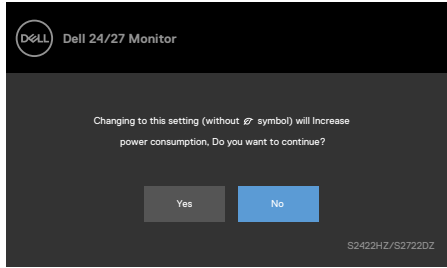
Diğer özelliğinde **Fabrika Ayarlarına Sıfırla** OSD öğelerini seçerseniz aşağıdaki mesaj görüntülenir.



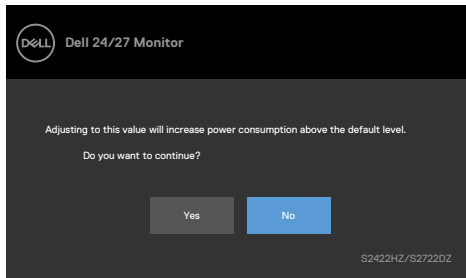
Varsayılan ayarlara sıfırlamak için '**Evet**'i seçtiğinizde aşağıdaki mesaj görüntülenir.



Kişiselleştir özelliğinde **Bekleme Modunda Açık**  OSD öğelerini seçin, aşağıdaki mesaj görünecektir:



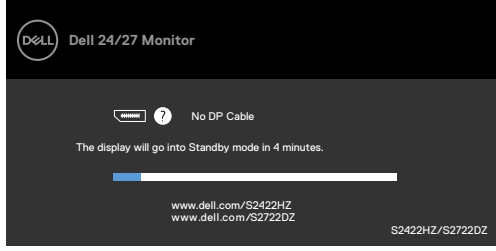
Parlaklık seviyesini varsayılan seviye olan %75'in üzerine ayarlarsanız aşağıdaki mesaj görüntülenir:



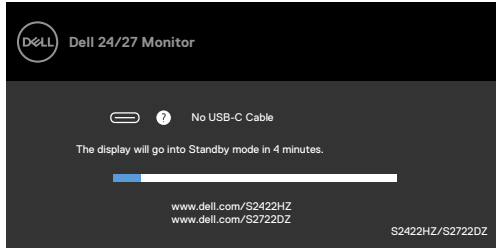
- Kullanıcı "Evet"'i seçtiğinde, güç mesajı yalnızca bir kez görüntülenir.
- Kullanıcı 'Hayır' 'ı seçtiğinde, güç uyarı mesajı tekrar ekrana gelir.
- Yalnızca kullanıcı OSD menüsünden bir Fabrika Sıfırlaması yaptığında güç uyarı mesajı tekrar ekrana gelecektir.



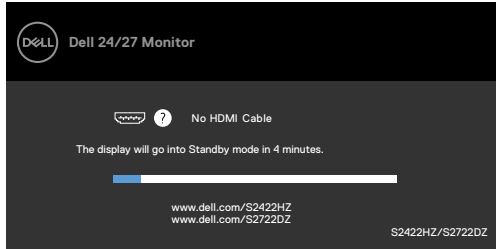
USB-C, DP, HDMI giriři seilirse ve karřılık gelen kablo baėlı deėilse ařaėıdaki iletiřim kutusu grnr.



veya



veya



NOT: Mikrofon ve web kamerasının alıřması iin, bilgisayardan monitre USB Type-C - Type-C yukarı akıř kablosunu baėlamanız gerekir.

Daha fazla bilgi iin bkz. [Sorun Giderme](#).



Maksimum çözünürlüğün ayarlanması

Windows 7, Windows 8 veya Windows 8.1'de:

1. Yalnızca Windows 8 veya Windows 8.1 için klasik masaüstüne geçiş yapmak için Masaüstü kutucuğunu seçin. Windows Vista ve Windows 7'de bu adımı atlayın.
2. Masaüstüne sağ tıklayın ve **Screen Resolution (Ekran Çözünürlüğü)** öğesine tıklayın.
3. Ekran Çözünürlüğü açılır listesine tıklayın ve **1920 x 1080 (S2422HZ)/2560 x 1440 (S2722DZ)** ögesini seçin.
4. **OK (Tamam)** öğesine tıklayın.

Windows 10'da:

1. Masaüstüne sağ tıklayın ve **Display Settings (Görüntü Ayarları)** öğesine tıklayın.
2. **Advanced display settings (Gelişmiş ekran ayarları)** öğesine tıklayın.
3. **Resolution (Çözünürlük)** açılır listesine tıklayın ve **1920 x 1080 (S2422HZ)/2560 x 1440 (S2722DZ)** ögesini seçin.
4. **Apply (Uygula)** öğesine tıklayın.

1920 x 1080 (S2422HZ)/2560 x 1440 (S2722DZ) seçeneğini görmüyorsanız grafik sürücünüzü güncelleştirmeniz gerekebilir. Bilgisayarınıza bağlı olarak aşağıdaki prosedürlerden birisini tamamlayın:

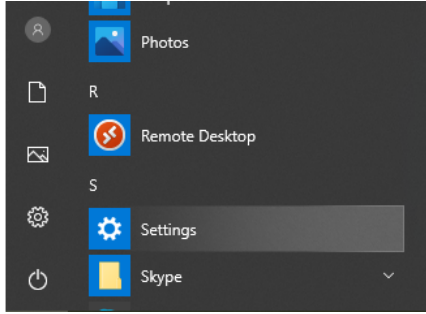
1. Dell masaüstü ya da taşınabilir bilgisayarınız varsa:
2. <https://www.dell.com/support> adresine gidin, servis etiketinizi girin ve grafik kartınız için en yeni sürücüyü indirin.
3. Dell dışı bir bilgisayar (dizüstü ya da masaüstü) kullanıyorsanız:
 - Bilgisayar üreticinizin destek internet sitesine gidin ve en yeni grafik sürücülerini indirin.
 - Grafik kartı üreticinizin internet sitesine gidin ve en yeni grafik sürücülerini indirin.



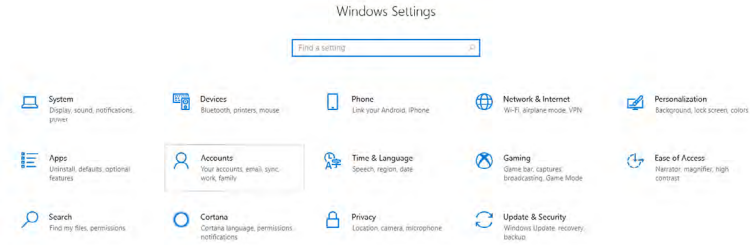
Windows Hello Kurulumu

Windows 10'da:

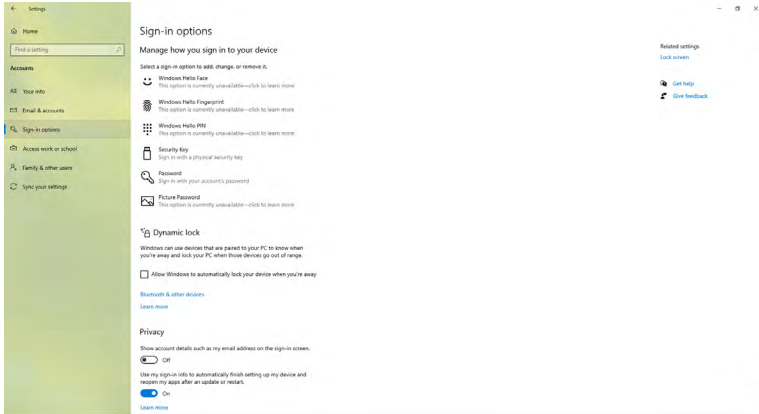
1. Windows başlat menüsüne, ardından **Settings (Ayarlar)** ögesine tıklayın.



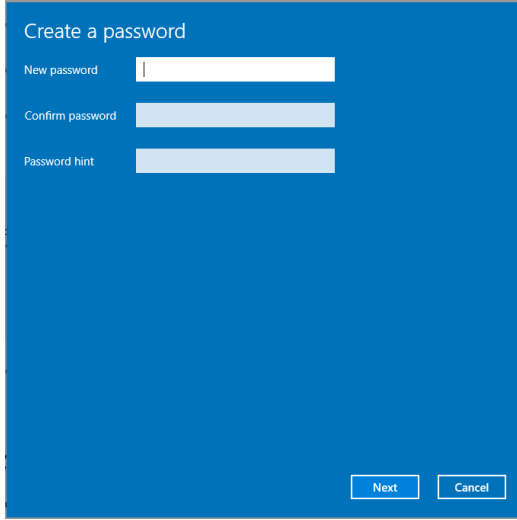
2. **Accounts (Hesaplar)** ögesine tıklayın.



3. **Sign-in options (Oturum açma seçenekleri)** ögesine tıklayın. Windows Hello'ya kaydolmadan önce bir PIN ayarlamalısınız.

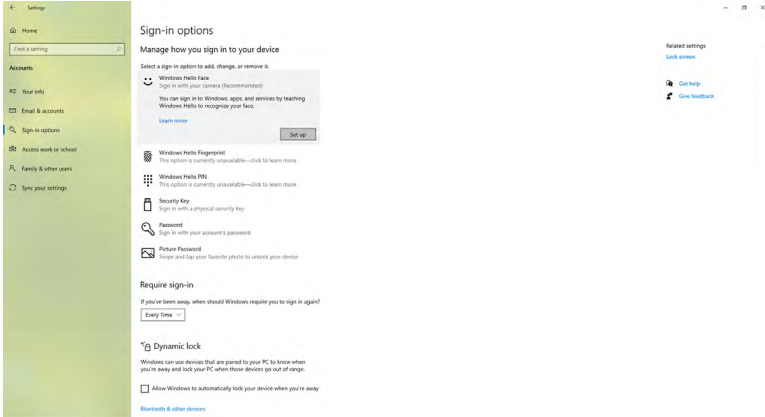


4. **Set up a PIN (Bir PIN Ayarlamak)** için **PIN** girişi altındaki **Add (Ekle)** ögesine tıklayın. Yeni PIN girin ve PIN'i Doğrulayın, ardından **Next (Sonraki)** ögesine tıklayın.

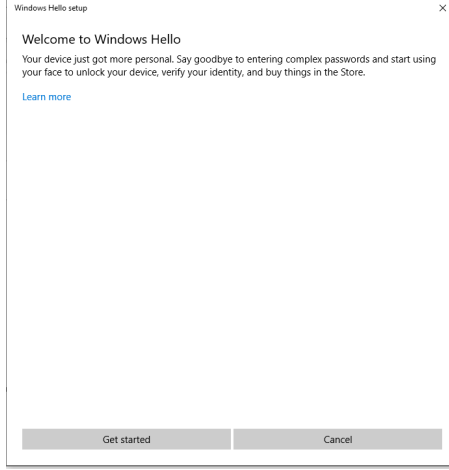


PIN'i ayarlamayı tamamladıktan sonra, Windows Hello'yu kurma seçeneklerinin kilidi açılacaktır.

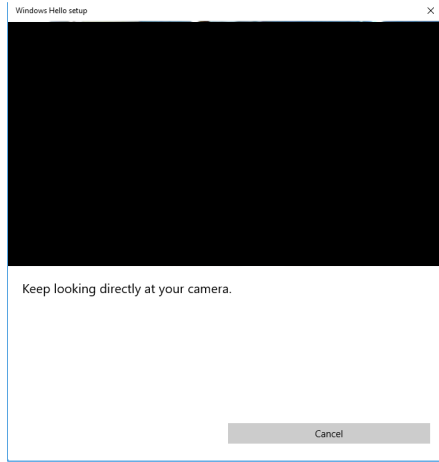
5. Bunu yaptıktan sonra, Windows Hello kurulum seçeneklerinin kilidi kaldırılacaktır. **Windows Hello** altındaki **Set up (Kurulum)** ögesine tıklayıp **Windows Hello setup (Windows Hello kurulumu)**'na girin.



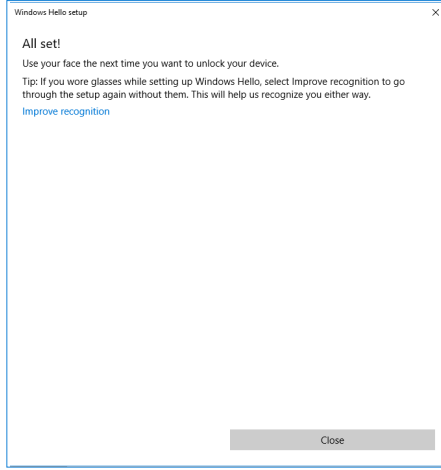
6. Başla'yı tıklayın.



- Doğrudan ekranınıza bakmaya devam edin ve yüzünüz ekranda görünen çerçevenin ortasında olacak şekilde kendinizi konumlandırın. Web kamerası daha sonra yüzünüzü kaydedecektir.



8. Aşağıdaki mesaj görüntülediğinde, **Windows Hello setup (Windows Hello kurulumu)**'ndan çıkmak için **Close (Kapat)**'a tıklayın.



9. Windows Hello kurulumu tamamlandıktan sonra tanımayı da iyileştirebilirsiniz. Gerekirse **Improve recognition (Tanımayı iyileştir)**'i tıklayın.

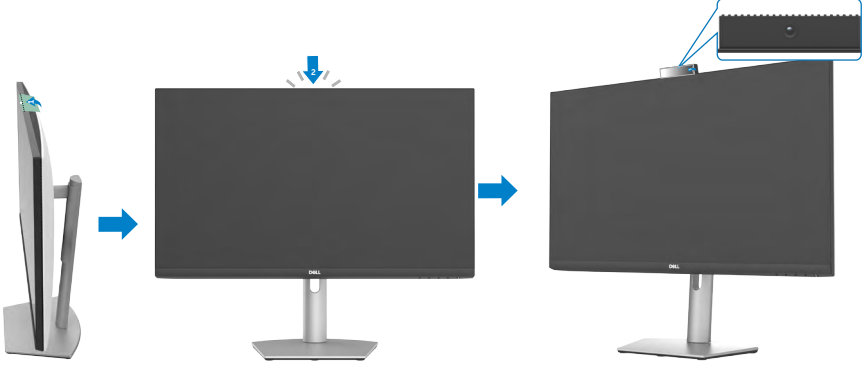


Monitörde web kamerasını etkinleştirme

Web kamerasının çalışması için, sağlanan USB-C'yi bilgisayar ve monitör arasındaki USB-C kablosuna bağlayın. Bilgisayar USB-C'yi desteklemiyorsa, USB Type-A - USB-C kablosu kullanın (ayrı satılır).

Monitörde web kamerasını etkinleştirmek için şu adımları izleyin:

1. USB kablosunun monitör ile bilgisayar veya dizüstü bilgisayar arasında takılı olduğundan emin olun.
2. Kamerayı çıkarmak için web kamerasının üst kısmını itin.



3. Kamerayı Windows 10, 8.1 veya 8'de etkinleştirin.
 1. **Başlat**'ı sağ tıklayın ve **Ayarlar**'ı seçin.
 2. **Windows Ayarları**'nda **Gizlilik**'i tıklayın.
 3. Sol bölmede **Kamera**'yı tıklayın.
 4. **Uygulamaların kameranıza erişmesine izin ver** seçeneğinin etkinleştirildiğinden emin olun.
 5. Aşağı kaydırın ve **Masaüstü uygulamalarının kameranıza erişmesine izin ver** seçeneğinin etkinleştirildiğinden emin olun.
4. Monitörün Ekran Görüntüsü (OSD) menüsünde web kamerasını etkinleştirin.
5. Dell Monitor RGB Web Kamerası'nın Microsoft Teams, Skype veya Zoom gibi uygulamalarda varsayılan kamera olduğundan emin olun. Bu uygulamalardaki web kamerası ayarlarının nasıl değiştirileceğini öğrenmek için yazılım üreticisinin web sitesine gidin.



Monitörde hoparlörü etkinleştirme

Bilgisayarınız birden çok hoparlöre bağlandığında ve monitör hoparlörünü etkinleştirmek ve varsayılan hoparlör olarak ayarlamak istiyorsanız şu adımları izleyin:

1. HDMI, DisplayPort veya USB-C kablosunun monitör ile bilgisayar arasında takılı olduğundan emin olun.
NOT: Monitör bir USB-C - USB-C kablosu ile birlikte gönderilir. HDMI veya DisplayPort kablosu ayrı olarak satın alınmalıdır.
2. Varsayılan kayıttan yürütme veya çıkış aygıtını ayarlayın.
 - a. Görev çubuğunda, bildirim alanındaki **Ses Düzeyi veya hoparlör** simgesini sağ tıklatın ve Ses Ayarlarını Aç'ı seçin.
 - b. **Çıkış aygıtını seç** öğesinin altında **Yankı İptal Eden Hoparlör S2422HZ** veya **Yankı İptal Eden Hoparlör S2722DZ**'yi seçin Varsayılan çıkış aygıtı **DELL S2422HZ** veya **DELL S2722DZ** olarak ayarlanmışsa, monitördeki tümleşik mikrofon desteklenmez. DELL S2422HZ veya DELL S2722DZ çıkış aygıtı yalnızca ses oynatma için uygundur.
 - c. Bildirim alanındaki **Ses Düzeyi veya hoparlör** simgesini tıklatın ve ses düzeyini tercihinize göre ayarlayın.
3. Monitörün Ekran Görüntüsü (OSD) menüsünde hoparlörü sessiz duruma getirin.
4. Monitörün Ekran Görüntüsü (OSD) menüsünde ses düzeyini 100 olarak ayarlayın.
5. **Yankı İptal Eden Hoparlör S2422HZ** veya **Yankı İptal Eden Hoparlör S2722DZ**'nin, Microsoft Teams, Skype veya Zoom gibi uygulamalarda varsayılan kayıttan yürütme veya çıkış aygıtı olduğundan emin olun. Bu uygulamalarda hoparlör veya ses seviyesi ayarlarını değiştirme hakkında daha fazla bilgi için yazılım üreticisinin web sitesine gidin.
6. Microsoft Teams, Skype veya Zoom gibi uygulamalarda hoparlör ses düzeyi ayarlarını yapın. Bu uygulamalardaki ses ayarlarını değiştirme hakkında daha fazla bilgi için yazılım üreticisinin web sitesine gidin.



Monitörde mikrofonu etkinleştirme

Monitördeki t mleřik mikrofonun alıřması iin, saėlanan USB-C'yi bilgisayar ve monit r arasındaki USB-C kablosuna baėlayın. Bilgisayar USB-C'yi desteklemiyorsa, USB Type-A - USB-C kablosu kullanın (ayrı satılır).

Bilgisayarınız birden ok mikrofonu baėlandığında ve monit r mikrofonunu etkinleřtirmek ve varsayılan mikrofon olarak ayarlamak istiyorsanız řu adımları izleyin:

1. USB kablosunun monit r ile bilgisayar veya diz st  bilgisayar arasında takılı olduėundan emin olun.
2. Microsoft Windows'ta varsayılan giriř veya kayıt cihazını ayarlayın.
 - a. Bildirim alanındaki (saė alt k ře) **Ses** simgesine saė tıklayın ve Kayıt cihazlarını seėin.
 - b. Kayıt cihazı olarak **Yankı İptal Eden Mikrofon S2422HZ** veya **Yankı İptal Eden Mikrofon S2722DZ**'yi seėin ve **Tamam**'a tıklayın.
3. Monit r n Ekran G r nt s  (OSD) men s nde mikrofonu sessiz duruma getirin.
4. **Yankı İptal Eden Mikrofon S2422HZ** veya **Yankı İptal Eden Mikrofon S2722DZ**'nin, Microsoft Teams, Skype veya Zoom gibi uygulamalarda varsayılan mikrofon veya giriř aygıtı olduėundan emin olun. Bu uygulamalardaki mikrofon veya giriř ayarlarının nasıl deėiřtirileceėini  ğrenmek iin yazılım  reticisinin web sitesine gidin.
5. Microsoft Teams, Skype veya Zoom gibi uygulamalarda mikrofon ses d zeyi ayarlarını yapın ve mikrofonun sesini kapatın. Bu uygulamalardaki mikrofon veya giriř ayarlarının nasıl deėiřtirileceėini  ğrenmek iin yazılım  reticisinin web sitesine gidin.



Sorun Giderme

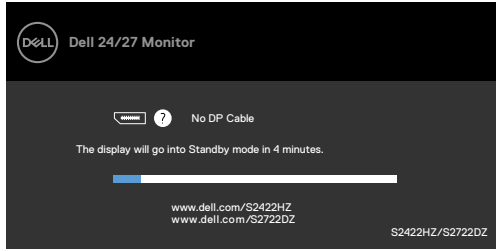
⚠ UYARI: Aşağıdaki adımlar üzerinde çalışmaya başlamadan önce **Güvenlik Talimatlarını** izleyin.

Kendi Kendine Test

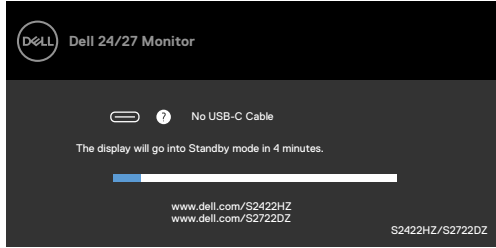
Monitörünüz, monitörün düzgün çalışıp çalışmadığını kontrol etmenize izin veren kendi kendine test özeliğine sahiptir. Monitörünüz ile bilgisayar düzgün bağlanmış ama monitör ekranı koyu kalıyorsa aşağıdaki adımları izleyerek monitör kendi kendine testi çalıştırın:

1. Hem bilgisayarınızı hem de monitörünüzü kapatın.
2. Bilgisayarın arkasındaki video kablosunu çıkarın. Kendi kendine testin düzgün çalışması için bilgisayarın arkasındaki tüm dijital ve analog kabloları çıkarın.
3. Monitörü açın.

Monitör bir video sinyali algılamazsa ve düzgün çalışıyorsa, ekranda aşağıdaki iletişim kutusu görünür (siyah arka planda). Kendi kendine test modundayken güç LED'i beyaz kalır. Seçili girişe bağlı olarak aşağıda gösterilen iletişim kutularından birisi sürekli ekranda görüntülenir.

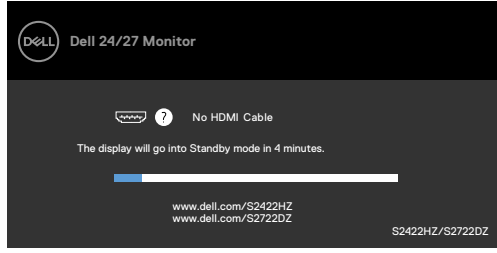


veya



veya





Video kablosu çıkarılmışsa ya da hasar görmüşse bu kutu sistemin normal çalışması sırasında da gösterilir.

4. Monitörünüzü kapatıp video kablosunu yeniden bağlayın; ardından, hem bilgisayarınızı hem de monitörü açın.


Önceki prosedürü kullandıktan sonra monitör ekranınız boş kalmaya devam ediyorsa monitörünüz düzgün çalıştığından dolayı video denetleyicinizi ve bilgisayarınızı kontrol edin.

Yerleşik Tanılama

Monitörünüzde, yaşadığınız ekran sorununun monitörünüzün kendi kusuru mu yoksa bilgisayarınızın ve video kartının sorunu mu olduğunu belirlemenize yardımcı olan yerleşik bir tanılama aracı vardır.



Yerleşik tanılamayı çalıştırmak için:

1. Ekranın temiz olduğundan (ekran yüzeyinde toz olmadığından) emin olun.
2. **Düğme 4**'ü dört saniye basılı tutun; ekranda bir menü görünür.
3. Yerleşik tanılama  seçeneğini seçin. Gri bir ekran görünür.
4. Dikkatlice ekrandaki anormallikleri inceleyin.
5. Ön paneldeki Düğme 1'e yeniden basın. Ekranın rengi kırmızıya döner.
6. Anormallikler için ekranı inceleyin.
7. Görüntüdeki yeşil, mavi, siyah, beyaz ekranları incelemek için adım 5 ve 6'yı tekrarlayın.

Beyaz ekran görüldüğünde test tamamdır. Çıkmak için, Düğme 1'e yeniden basın.

Yerleşik tanılama aracını kullandığınızda hiçbir ekran anormalliği tespit etmezseniz monitör düzgün çalışıyor demektir. Video kartını ve bilgisayarı kontrol edin.



Yaygın Sorunlar

Aşağıdaki tabloda karşılaşılabileceğiniz yaygın monitör sorunları ve muhtemel çözümleri hakkında genel bilgiler verilmiştir:

Yaygın Belirtiler	Yaşadığınız	Muhtemel Çözümler
Video yok/ Güç LED'i kapalı	Resim yok	<ul style="list-style-type: none">• Monitör ile bilgisayarı bağlayan video kablosunun düzgün ve sağlam takıldığından emin olun.• Diğer elektrikli cihazları kullanarak güç çıkışının düzgün çalıştığını doğrulayın.• Güç düğmesine tam olarak basıldığından emin olun.• Giriş kaynağı menüsünde doğru giriş kaynağının seçildiğinden emin olun.
Video yok/ Güç LED'i açık	Resim ya da parlaklık yok	<ul style="list-style-type: none">• OSD aracılığıyla parlaklığı ve kontrastı artırın.• Monitör kendi kendine testi çalıştırın.• Video kablosu bağlayıcıdaki pinlerin kırık ya da bükülü olup olmadığını kontrol edin.• Yerleşik tanılamaı çalıştırın.• Giriş kaynağı menüsünde doğru giriş kaynağının seçildiğinden emin olun.
Eksik Pikseller	LCD ekranda noktalar var	<ul style="list-style-type: none">• Gücü kapatıp açın.• Sürekli sönük piksel, LCD'lerde olabilen doğal bir kusurdur.• Dell Monitör Kalitesi ve Piksel İlkesi hakkında daha fazla bilgi için aşağıdaki adresteki Dell Destek sitesine başvurun: https://www.dell.com/pixelguidelines
Açık Kalan Pikseller	LED ekranda parlak noktalar var	<ul style="list-style-type: none">• Gücü kapatıp açın.• Sürekli sönük piksel, LCD'lerde olabilen doğal bir kusurdur.• Dell Monitör Kalitesi ve Piksel İlkesi hakkında daha fazla bilgi için aşağıdaki adresteki Dell Destek sitesini ziyaret edebilirsiniz: https://www.dell.com/pixelguidelines
Parlaklık Sorunları	Resim çok soluk ya da çok parlak	<ul style="list-style-type: none">• Monitörü fabrika ayarlarına sıfırlayın.• OSD aracılığıyla parlaklığı ve kontrastı artırın.
Güvenlikle İlgili Sorunlar	Görülür duman ya da kıvılcım işaretleri	<ul style="list-style-type: none">• Hiçbir sorun giderme işlemi gerçekleştirmeyin.• Derhal Dell'e başvurun.



Yaygın Belirtiler	Yaşadığınız	Muhtemel Çözümler
Aralıklı Ortaya Çıkan Sorunlar	Monitör arızalarının gelişmesi	<ul style="list-style-type: none"> • Monitör ile bilgisayarı bağlayan video kablosunun düzgün ve sağlam takıldığından emin olun. • Monitörü fabrika ayarlarına sıfırlayın. • Aralıklı ortaya çıkan sorunun kendi kendine testte ortaya çıkıp çıkmadığını belirlemek için monitör kendi kendine testini çalıştırın.
Eksik Renk	Resimde eksik renk	<ul style="list-style-type: none"> • Monitör kendi kendine testi çalıştırın. • Monitör ile bilgisayarı bağlayan video kablosunun düzgün ve sağlam takıldığından emin olun. • Video kablosu bağlayıcıdaki pinlerin kırık ya da bükülü olup olmadığını kontrol edin.
Yanlış Renk	Resim rengi iyi değil	<ul style="list-style-type: none"> • Uygulamaya bağlı olarak OSD Renk menüsündeki Ön Ayar Modları ayarlarını değiştirin. • OSD Renk menüsünde Özel Renk altında R/G/B değerini değiştirin. • Giriş Rengi Formatı değerini OSD Renk menüsünde PC RGB ya da YCbCr değerine değiştirin. • Yerleşik tanılamaı çalıştırın.
Monitörde uzun süre kalan sabit görüntüden kaynaklanan görüntü tutulması	Ekran görüntülenebilen sabit görüntüden kaynaklanan soluk gölge görünüyor	<ul style="list-style-type: none"> • Ekranı birkaç dakikalık ekran eylemsizliğinden sonra kapalıya ayarla. Bunlar Windows Güç Seçenekleri'nden veya Mac Enerji Tasarrufu'ndan düzenlenebilir. • Alternatif olarak, dinamik olarak değişen ekran koruyucu kullanın.
Web kamerası çalışmıyor	<ul style="list-style-type: none"> • Web kamerası modülü açılmıyor • USB kablosu takılı değil veya doğru USB kaynağı seçilmemiş 	<ul style="list-style-type: none"> • Web kamerası modülünü geri çekin. • USB-C kablosunu takın. • Bilgisayarda varsayılan olarak monitör web kamerasını seçin.



Ürüne özel sorunlar

Sorun	Yaşadığınız	Muhtemel çözümler
Ekran görüntüsü çok küçük	Görüntü ekranda ortalanmış ama tüm görüntüleme alanını doldurmuyor	<ul style="list-style-type: none">• OSD Ekran menüsündeki En Boy Oranı ayarını kontrol edin.• Monitörü fabrika ayarlarına sıfırlayın.
Ön paneldeki düğmelerle monitör ayarlanamıyor	Ekranda OSD görüntülenmiyor	<ul style="list-style-type: none">• Monitörü kapatın, monitör güç kablosunu çıkarın ve ardından, monitörü açın.
Kullanıcı kontrollerine basıldığında Giriş Sinyali yok	Resim yok, LED ışığı beyaz	<ul style="list-style-type: none">• Sinyal kaynağını kontrol edin. Fareyi oynatarak ya da klavyede herhangi bir tuşa basarak bilgisayarın güç tasarruf modunda olmadığından emin olun.• Sinyal kablosunun düzgün takıldığını kontrol edin. Gerekirse sinyal kablosunu yeniden takın.• Bilgisayarı ya da video oynatıcıyı sıfırlayın.
Resim tüm ekranı doldurmuyor	Resim, ekranın yüksekliğini ya da genişliğini doldurmuyor	<ul style="list-style-type: none">• DVD'lerin farklı video formatlarından (en-boy oranı) dolayı monitör tam ekranda görüntüleyebilir.• Yerleşik tanılamayı çalıştırın.
Bilgisayara DP bağlantısı kullanılırken görüntü yok	Siyah ekran	<ul style="list-style-type: none">• Grafik kartınızın hangi DP standardına:DP 1.1a veya DP 1.2 sertifikalandırıldığını doğrulayın. En yeni grafik kartı sürücüsünü indirip yükleyin.• Bazı DP 1.1a grafik kartları DP 1.2 monitörlerini desteklemez. Giriş Kaynağı altında OSD menüsüne gidin.
Masaüstü bilgisayara, dizüstü bilgisayara ve benzeri aygıtta USB-C bağlantısı kullanılırken görüntü yok	Boş ekran	<ul style="list-style-type: none">• Aygıtın USB-C arabiriminin DP değişimli modu destekleyebildiğini doğrulayın.• Cihazın güç şarjına ihtiyaç duyduğunu doğrulayın.• Aygıtın USB-C arabirimi DP değişimli modu desteklemiyor.• Windows sistemini Yansıtma moduna ayarlayın.• USB-C kablosunun hasar görmediğinden emin olun.



Sorun	Yaşadığınız	Muhtemel çözümler
Masaüstü bilgisayara, dizüstü bilgisayara ve benzeri aygıtlara USB-C bağlantısı kullanılırken şarj etmiyor	Şarj edilemiyor	<ul style="list-style-type: none">• Aygıtın 5 V/9 V/15 V/20 V şarj etme profillerinden birini destekleyebildiğini doğrulayın.• Bilgisayarın 65 W güç adaptöründen daha fazlasına ihtiyaç duyduğunu doğrulayın.• Bilgisayar 65 W'tan daha büyük güç adaptörüne ihtiyaç duyuyorsa, USB-C bağlantısıyla şarj edemeyebilir.• Yalnızca Dell onaylı adaptör veya ürünle birlikte sağlanan adaptörü kullandığınızdan emin olun.• USB-C kablosunun hasar görmediğinden emin olun.
Masaüstü bilgisayara, dizüstü bilgisayara ve benzeri aygıtlara USB-C bağlantısı kullanılırken kesintili şarj ediyor	Kesintili şarj etme	<ul style="list-style-type: none">• Aygıtın en fazla güç tüketiminin 65 W değerinin üzerinde olup olmadığını denetleyin.• Yalnızca Dell onaylı adaptör veya ürünle birlikte sağlanan adaptörü kullandığınızdan emin olun.• USB-C kablosunun hasar görmediğinden emin olun.
Video kaydı çalışmıyor	Video kayıt Uygulaması, Windows 7 ile çalışmıyor	<ul style="list-style-type: none">• Windows 7 desteklenmiyor.• Windows 10'a geçin.
Kaydedilen videodan ses duyulmuyor	Nesil Tiger Lake işlemci ile kaydedilen videodan ses gelmiyor	Aygıt Yöneticisinde Intel Smart Sound Technology for USB Audio sürücüsünü devre dışı bırakın ve bilgisayarı yeniden başlatın.



Sorun	Yaşadığınız	Muhtemel çözümler
Sesi kapat veya Sesi aç düğmesine bastığınızda, OSD ses çubuğu yanıt gecikiyor veya gecikiyor.	Sesi kapat veya Sesi aç düğmesine bastığınızda, 11. Nesil Tiger Lake işlemciye sahip monitörde OSD ses çubuğu yanıt gecikiyor veya gecikmeli	Aygıt Yöneticisinde Intel Smart Sound Technology for USB Audio sürücüsünü devre dışı bırakın ve bilgisayarı yeniden başlatın.
Sesi kapat veya Sesi aç, OSD ses çubuğu yanıt vermiyor	Sesi kapat veya Sesi aç düğmesine bastığınızda, OSD ses çubuğu yanıt vermiyor	Windows ses ayarlarından Echo Cancelling Speakerphone (S2422HZ veya S2722DZ) ögesini seçin.
Harici ses cihazlarının ses seviyesi ayarlanamıyor	Harici ses cihazlarının ses seviyesi ayarlanamıyor	Ses cihazı listesinde ilgili cihazı seçin.
Monitörde Sesi Kapat veya Sesi Aç düğmesi, UC platformundaki Sesi Kapat simgesi senkronize değil	Monitörde Sesi Kapat veya Sesi Aç düğmesi, UC platformundaki Sesi Kapat simgesi senkronize değil	Bu beklenen davranıştır. UC Platformu senkronize değil: Yakınlaştırma, Google Hangouts, BlueJeans, Cisco Webex, Facetime, Slack, GoToMeeting.
Hoparlörlerden ses gelmiyor	Bilgisayarınızda ses/video oynattığınızda hoparlörlerden ses gelmiyor	<ul style="list-style-type: none"> Varsayılan oynatma cihazını Echo Cancelling Speakerphone (S2422HZ veya S2722DZ) veya DELL S2422HZ veya S2722DZ olarak ayarladığınızdan emin olun. Monitörü kapatın, monitör güç kablosunu çıkarın, geri takın ve ardından, monitörü açın. Monitörü Fabrika ayarlarına sıfırlayın.



Sorun	Yaşadığınız	Muhtemel çözümler
Hoparlör sesi düşük veya ses yumuşak	Ses ayarı arayüzünde hoparlör seçeneği DELL S2422HZ veya S2722DZ olduğunda hoparlör sesi düşük veya ses yumuşak	<ul style="list-style-type: none"> • Ses iletişim kutusunda DELL S2422HZ veya S2722DZ'nin hoparlör sesini maksimuma yükseltin. • DELL S2422HZ veya S2722DZ'nin hoparlör sesini artırmak için Sesi Aç düğmesine basın. • Mikrofon sesini 100 • Temiz Mikrofon deliği olarak ayarlayın. • Monitör Mikrofonuna yakınlık < 70cm.
OSD ses ayarı gecikiyor/ gecikmeli	OSD ses ayarı gecikiyor/ gecikmeli	Aygıt Yöneticisi'nde Intel Smart Sound Technology for USB Audio sürücüsünü devre dışı bırakın ve bilgisayarı yeniden başlatın.
Mikrofon çalışmıyor veya algılanmadı	Mikrofon çalışmıyor veya algılanmadı	<ul style="list-style-type: none"> • USB-C yukarı akış kablosunun monitör ile bilgisayar veya dizüstü bilgisayar arasında takılı olduğundan emin olun. • Windows ses ayarlarından "Echo Cancelling Speakerphone (S2422HZ veya S2722DZ) öğesini seçin. VoIP veya UC uygulamasındaki ayarda monitör mikrofonunun seçildiğinden ve etkinleştirildiğinden veya sesinin açık olduğundan emin olun.
MAC MINI sorunu	MAC MINI sorunu	<ul style="list-style-type: none"> • DUT'yi USB-C kablosuyla sisteme bağlarken ve ardından sistemi yeniden başlatırken, DUT'nin USB hub'ı belirli sistemler (Apple M1) tarafından algılanamaz. • USB-C kablosunu fişten çekin veya takın.
Web kamerası algılanmadı	Windows Aygıt Yöneticisi'nde web kamerası algılanmadı	<ul style="list-style-type: none"> • Web kamerası modülünün açıldığından emin olun. • Monitör ile bilgisayar veya dizüstü bilgisayar arasında USB-C yukarı akış kablosunun bağlı olduğundan emin olun. • USB-C yukarı akış kablosunu bilgisayara veya dizüstü bilgisayara yeniden bağlayın.



Sorun	Yaşadığınız	Muhtemel çözümler
Web kamerası bağlanamıyor veya bağlantısı kesilemiyor	Monitörde kamera bulunamıyor veya bilgisayar kamerasına geri dönülemiyor	<ul style="list-style-type: none"> • Fabrika ayarlarını geri yükleyin. Güç kablosunu tekrar bağlayın. • Kamerayı tekrar açın.
Web kamerası bulanık görüntü	Web kamerası bulanık görüntü	Kamera merceğindeki koruyucu filmi çıkarın.
Web kamerası görüntüsü titriyor	Web kamerası görüntüsü titriyor	Uygulamada 60 Hz'den 50 Hz'e Titreşim azaltma oranı ile.
Web kamerası çözünürlüğü zayıf	Web kamerası çözünürlüğü zayıf	App.Max'te görüntü çözünürlüğünü ayarlayın: 5MP (2560 x 1920)
Web kamerası görüntüsü aşırı pozlanmış görünüyor	Web kamerası görüntüsü aşırı pozlanmış görünüyor	<ul style="list-style-type: none"> • Kamerayı tekrar açın. Arka plan ortamını ayarlayın. • Ortam ışığını > 20lux seviyesine artırın.
Web kamerası görüntüsü grenli veya karanlık görünüyor	Web kamerası görüntüsü grenli veya karanlık görünüyor	<ul style="list-style-type: none"> • Kamerayı tekrar açın. Arka plan ortamını ayarlayın. • Ortam ışığını > 20lux seviyesine artırın.
Kamera odaklanamıyor	Kamera odaklanamıyor	Uygun çalışma mesafesine ayarlayın: 35 cm~70 cm.
Web kamerası görüntü rengi doğru değil	Web kamerası görüntü rengi doğru değil	En son monitör üretici yazılımına güncelleyin.
Web kamerası video görüntüsü	Web kamerası video görüntüsü	<ul style="list-style-type: none"> • Web kamerası modülünün açıldığından emin olun. • USB kablosunu yeniden bağlayın veya değiştirin.
Web kamerası, Windows güncellemesinden veya sürücü güncellemesinden önce çalışıyordu	Web kamerası, Windows güncellemesinden veya sürücü güncellemesinden önce çalışıyordu	<ul style="list-style-type: none"> • Düzeltmek için sürücüyü geri alın. • Windows'u daha önceki bir geri yükleme noktasına geri yükleyin (kullanıcılar ayarladıysa).
Web kamerası meşgul ve kullanılamaz	Web kamerası meşgul ve kullanılamaz	Konferans yazılımı B'yi çalıştırmadan önce konferans yazılımı A'yı kapatın.



Sorun	Yaşadığınız	Muhtemel çözümler
Windows işletim sistemi düzeyinde bilgisayar ses düzeyi değişikliği, hat çıkışı (yankı önleyici hoparlörü seçtiğinizde) ses düzeyi ayarlanamıyor	Windows işletim sistemi düzeyinde bilgisayar ses düzeyi değişikliği, hat çıkışı (yankı önleyici hoparlörü seçtiğinizde) ses düzeyi ayarlanamıyor	Ses düzeyini, Windows işletim sistemi düzeyinde değil, oynatıcı Uygulamasındaki (medya oynatıcı gibi) ses çubuğunu ayarlayarak veya hat çıkışı harici hoparlör aygıtından ayarlayabilirsiniz.
Windows işletim sistemi düzeyinde bilgisayar sesini kapatma, hat çıkışı (yankı iptal eden hoparlörü seçtiğinizde) ses çıkışı vermeye devam eder	Windows işletim sistemi düzeyinde bilgisayar sesini kapatma, hat çıkışı (yankı iptal eden hoparlörü seçtiğinizde) sessiz olmalıdır.	Hat çıkışı harici hoparlör cihazından sesi kapatmak veya sesi ayarlamak için, oynatıcı Uygulamasını (medya oynatıcı gibi) sessize alma simgesini seçin.



Evrensel Seri Veri Yoluna (USB) özel sorunlar

Belirli Belirtiler	Yaşadığınız	Muhtemel Çözümler
USB arayüzü çalışmıyor	USB çevre birimleri çalışmıyor	<ul style="list-style-type: none">• Ekranınızın AÇIK olduğundan emin olun.• Yukarı akış kablosunu bilgisayarınıza yeniden bağlayın.• USB çevre birimlerini (aşağı akış bağlayıcısı) yeniden bağlayın.• Monitörü kapatıp açın.• Bilgisayarı yeniden başlatın.• Taşınabilir sabit sürücüler gibi belli USB cihazları yüksek güç kaynağı gerektirir; sürücüyü bilgisayar doğrudan bağlayın.
super speed USB 3.2 Gen 1 arayüzü yavaş.	super speed USB 3.2 Gen 1 çevre birimleri yavaş çalışıyor ya da hiç çalışmıyor	<ul style="list-style-type: none">• Bilgisayarınızın USB 3.0 özelliği olduğunu kontrol edin.• Bazı bilgisayarlarda USB 3.0, USB 2.0 ve USB 1.1 bağlantı noktaları vardır. Doğru USB bağlantı noktasının kullanıldığından emin olun.• Yukarı akış kablosunu bilgisayarınıza yeniden bağlayın.• USB çevre birimlerini (aşağı akış bağlayıcısı) yeniden bağlayın.• Bilgisayarı yeniden başlatın.
Bir USB 3.0 cihazı fişi takıldığında kablosuz USB çevre birimlerinin çalışması durur	Kablosuz USB çevre birimi yavaş tepki veriyor ya da yalnızca bu çevre birimle alıcısı arasındaki uzaklık azaldığında çalışıyor	<ul style="list-style-type: none">• USB 3.0 çevre birimleriyle kablosuz USB alıcısı arasındaki uzaklığı artırın.• Kablosuz USB alıcınızı kablosuz USB çevre birimlerine mümkün olduğunca yaklaştırın.• Kablosuz USB alıcısını USB 3.0 bağlantı noktasından mümkün olduğunca uzaklaştırmak için bir USB uzatma kablosu kullanın.
USB çalışmıyor	USB işlevselliği yok	Giriş kaynağı ve USB eşleme tablosuna bakın.



Ek

FCC bildirimleri (yalnızca ABD) ve düzenlemeyle ilgili diğer bilgiler

FCC bildirimleri ve düzenlemeyle ilgili diğer bilgiler için

https://www.dell.com/regulatory_compliance adresindeki düzenleme uyumluluk web sitesine başvurun.

Dell ile İletişim

Amerika Birleşik Devletleri'ndeki müşteriler için, çağrı numarası 800-WWW-DELL (800-999-3355).

NOT: Aktif İnternet bağlantınız yoksa iletişim bilgilerinizi faturanızda, ambalaj makbuzunda, makbuzda ya da Dell ürün kataloğunda bulabilirsiniz.

Dell, birkaç çevrimiçi ve telefon tabanlı destek ve servis seçeneği sunar. Bu hizmetin kullanılabilirliği ülke ve ürünlere göre değişebilir ve bazı hizmetlerin bölgenizde sunulmayabilir.

Çevrimiçi Monitör destek içeriğine ulaşmak için:

Bkz. <https://www.dell.com/support/monitors>

Satış, teknik destek ya da müşteri hizmetleri meseleleriyle ilgili başvurmak için:

1. <https://www.dell.com/support> adresine gidin.
2. Ülke ya da bölgenizi sayfanın sağ alt köşesinde yer alan Ülke/Bölge Seç açılır menüsünde doğrulayın.
3. Ülke açılır menüsünün yanındaki İletişim ögesine tıklayın.
4. İhtiyacınıza göre uygun hizmeti ya da destek bağlantısını seçin.
5. Size uygun Dell iletişim yöntemini seçin.

AB enerji etiketi ürün veritabanı ve ürün bilgi sayfası

S2422HZ: <https://eprel.ec.europa.eu/qr/755430>

S2722DZ: <https://eprel.ec.europa.eu/qr/755450>

