

Dell S2422HZ/S2722DZ

จอภาพสำหรับการประชุมทางวิดีโอ

คู่มือผู้ใช้





หมายเหตุ: หมายเหตุ ระบุถึงข้อมูลสำคัญที่ช่วยให้คุณสามารถใช้งานคอมพิวเตอร์ได้ดีขึ้น



ข้อควรระวัง: ข้อควรระวัง ระบุถึงความเสี่ยงที่เป็นไปได้ต่อฮาร์ดแวร์ หรือการสูญเสียข้อมูลหากไม่ปฏิบัติตามคำแนะนำ



คำเตือน: คำเตือน ระบุถึงความเป็นไปได้ของความเสียหายต่อทรัพย์สิน การได้รับบาดเจ็บส่วนบุคคล หรือเสียชีวิต

Copyright © 2021 Dell Inc. หรือบริษัทในเครือ สงวนลิขสิทธิ์ Dell, EMC และเครื่องหมายการค้าอื่นๆ เป็นเครื่องหมายการค้าของ Dell Inc. หรือบริษัทในเครือ เครื่องหมายการค้าอื่นๆ อาจเป็นเจ้าของโดยบริษัทเจ้าของเครื่องหมายการค้าที่เกี่ยวข้อง

2021 – 10

รุ่น A01

สารบัญ

คำแนะนำด้านความปลอดภัย	5
เกี่ยวกับจอแสดงผลของคุณ	6
รายการสิ่งของในกล่องบรรจุภัณฑ์	6
คุณลักษณะของผลิตภัณฑ์	7
การระบุชิ้นส่วนประกอบและตัวควบคุม	8
มุมมองด้านหน้า	8
มุมมองด้านหลัง	9
มุมมองด้านล่าง	10
ข้อมูลจำเพาะของจอแสดงผล	11
ข้อมูลจำเพาะความละเอียด	12
โหมดการแสดงผลที่ตั้งค่าสำเร็จ	13
ข้อมูลจำเพาะทางไฟฟ้า	15
ข้อมูลจำเพาะของเว็บแคม	16
ข้อมูลจำเพาะของไมโครโฟน	16
ข้อมูลจำเพาะของลำโพง	16
คุณลักษณะทางกายภาพ	17
คุณลักษณะทางสิ่งแวดล้อม	18
การกำหนดขาเสียบ	19
ปลั๊กแอนด์เพลย์	23
คุณภาพจอแสดงผล LCD และข้อกำหนดพิกเซล	23
การออกแบบตามหลักสรีรศาสตร์	24
การจัดการและการเคลื่อนย้ายจอแสดงผลของคุณ	25
แนวทางปฏิบัติสำหรับการบำรุงรักษา	27
การทำความสะอาดจอแสดงผลของคุณ	27
การติดตั้งจอแสดงผล	28
การเชื่อมต่อขาตั้ง	28
การปรับใช้การเอียง การหมุนรอบแกน และส่วนขยายแนวตั้ง	31



การเสียบ การหมุนรอบแกน และส่วนขยายแวนดิ่ง	31
การหมุนจอแสดงผล	31
การกำหนดการตั้งค่าการแสดงผลบนคอมพิวเตอร์ของคุณหลังการหมุน 32	
การใช้งานเว็บแคมของจอแสดงผล	32
การเชื่อมต่อจอแสดงผลของคุณ	33
การจัดระเบียบสายของคุณ	35
การยึดจอแสดงผลโดยใช้ตัวล็อก Kensington (อุปกรณ์เสริม).	35
การถอดขาตั้งจอแสดงผลออก	36
การยึดติดกับผนัง (อุปกรณ์เสริม).	37
การใช้งานจอแสดงผล	38
เปิดจอแสดงผล.	38
การใช้ตัวควบคุมด้านหน้า.	38
การใช้ฟังก์ชันล็อก OSD	40
การใช้เมนูการแสดงผลบนหน้าจอ (OSD)	44
การเข้าถึงระบบเมนู	44
ข้อความค่าเตือน OSD	55
การตั้งค่าความละเอียดสูงสุด.	60
การตั้งค่า Windows Hello	61
การเปิดใช้งานเว็บแคมบนจอแสดงผล	65
การเปิดใช้งานลำโพงบนจอแสดงผล	66
การเปิดใช้งานไมโครโฟนบนจอแสดงผล	67
แนวทางแก้ไขปัญหา	68
การทดสอบในตัว	68
ระบบวินิจฉัยในตัว	69
ปัญหาทั่วไป	70
ปัญหาเฉพาะผลิตภัณฑ์.	72
ปัญหาเฉพาะของบัสอนุกรมสากล (USB)	77
ภาคผนวก.	78
ประกาศความสอดคล้อง FCC (สหรัฐอเมริกาเท่านั้น) และข้อมูลด้านกฎ ระเบียบกำกับอื่นๆ	78
การติดต่อ Dell.	78
ฐานข้อมูลผลิตภัณฑ์ของ EU สำหรับฉลากพลังงานและเอกสารข้อมูล ผลิตภัณฑ์	78



คำแนะนำด้านความปลอดภัย

⚠ คำเตือน: การใช้ตัวควบคุม การปรับ หรือขั้นตอนปฏิบัติที่นอกเหนือจากที่ระบุไว้ในเอกสารกำกับนี้อาจส่งผลให้เกิดไฟฟ้าดูด อันตรายทางไฟฟ้า และ/หรืออันตรายจากกายภาพได้

- วางจอแสดงผลไว้บนพื้นผิวที่มั่นคงและเมื่อถือให้ถืออย่างระมัดระวัง หน้าจอมีความเปราะบางและอาจเสียหายได้หากตกหล่นหรือกระแทกอย่างแรง
- ตรวจสอบให้แน่ใจเสมอว่าจอแสดงผลของคุณสามารถรองรับพลังงานไฟฟ้ากระแสสลับที่มีให้ในพื้นที่ของคุณ
- เก็บจอแสดงผลไว้ในอุณหภูมิห้อง สภาพอากาศที่เย็นหรือร้อนมากเกินไปอาจส่งผลเสียต่อคริสตัลเหลวของจอแสดงผล
- อย่าทำให้จอแสดงผลสัมผัสกับของเหลวหรือโดนแรงกระแทกอย่างหนัก ตัวอย่างเช่น อย่าวางจอแสดงผลไว้ในท้ายรถยนต์
- ถอดปลั๊กจอแสดงผลเมื่อไม่ได้ใช้งานเป็นระยะเวลานาน
- เพื่อหลีกเลี่ยงไฟฟ้าช็อต อย่าพยายามถอดฝาครอบออกหรือสัมผัสด้านในของจอแสดงผล


สำหรับคำแนะนำเกี่ยวกับความปลอดภัย โปรดดูที่ข้อมูลด้านความปลอดภัย สิ่งแวดล้อม และกฎระเบียบ (SERI)

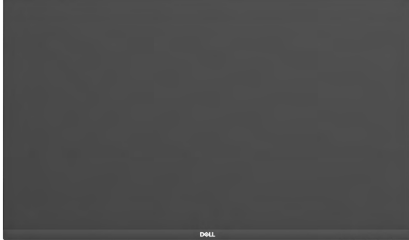






เกี่ยวกับจอแสดงผลของคุณ

รายการสิ่งของในกล่องบรรจุภัณฑ์

จอแสดงผลของคุณถูกจัดส่งมาพร้อมกับชิ้นส่วนองค์ประกอบติดตั้งแสดงในตารางด้านล่าง หากชิ้นส่วนองค์ประกอบใดหายไป ให้ติดต่อ Dell สำหรับข้อมูลเพิ่มเติม โปรดดูที่ [ติดต่อ Dell](#)

 **หมายเหตุ:** ชิ้นส่วนองค์ประกอบบางรายการอาจเป็นอุปกรณ์เสริม และไม่ได้จัดส่งไปพร้อมกับจอแสดงผลของคุณ คุณลักษณะบางอย่างอาจไม่พร้อมให้บริการในบางประเทศ

รูปภาพส่วนประกอบ	คำอธิบายส่วนประกอบ
	จอแสดงผล
	ตัวยึดของขาตั้ง
	ฐานขาตั้ง
	สายไฟ (แปรผันไปตามประเทศ)
	สาย USB 3.2 Gen 1 Type-C (C ไปยัง C)
	<ul style="list-style-type: none">คู่มือเริ่มต้นใช้งานแบบย่อข้อมูลด้านความปลอดภัย สิ่งแวดล้อม และกฎระเบียบ



คุณลักษณะของผลิตภัณฑ์

จอภาพ **Dell S2422HZ/S2722DZ** เป็นจอภาพผลึกคริสตัลเหลว (LCD) แบบแอกทีฟเมทริกซ์ ที่ใช้ทรานซิสเตอร์แบบฟิล์มบาง (TFT) และไฟพื้นหลัง LED จอภาพมีคุณสมบัติดังต่อไปนี้:

- **S2422HZ:** พื้นที่การแสดงผลที่สามารถรับชมได้ 60.47 ซม. (23.8 นิ้ว) (วัดในแนวทแยง) ความละเอียด 1920 x 1080 (16:9) พร้อมด้วยการสนับสนุนการแสดงผลที่ความละเอียดต่ำกว่าแบบเต็มหน้าจอ
- **S2722DZ:** พื้นที่การแสดงผลที่สามารถรับชมได้ 68.47 ซม. (27.0 นิ้ว) (วัดในแนวทแยง) ความละเอียด 2560 x 1440 (16:9) พร้อมด้วยการสนับสนุนการแสดงผลที่ความละเอียดต่ำกว่าแบบเต็มหน้าจอ
- ความสามารถที่รองรับการปรับเอียง หมุนรอบ หมุนรอบแกน และขยายออกแนวตั้ง
- ลำโพง (2 x 5 W)
- ฐานแบบถอดได้และช่องติดตั้งขนาด 100 มม. มาตรฐานสมาคมมาตรฐานระบบอิเล็กทรอนิกส์การแสดงผล (VESA) เพื่อการติดตั้งที่ยืดหยุ่น
- ขอบจอบางพิเศษเพื่อลดช่องว่างของขอบในระหว่างการใช้งานแบบหลายหน้าจอแสดงผล ช่วยให้ติดตั้งง่ายพร้อมให้ประสบการณ์การรับชมที่สง่างาม
- การเชื่อมต่อดิจิทัลประสิทธิภาพสูงด้วย DP ช่วยให้หน้าจอของคุณพร้อมใช้งานในอนาคต
- USB ชนิด C แบบเดี่ยวไปยังแหล่งจ่ายพลังงานไปยังโน้ตบุ๊กที่เข้ากันได้ในขณะที่รับสัญญาณวีดีโอและข้อมูล
- กล้องรองรับความละเอียด 2560 x 1920
- มีความสามารถระบบปลั๊กแอนด์เพลย์หากคอมพิวเตอร์ของคุณรองรับได้
- การปรับการแสดงผลหน้าจอ (OSD) เพื่อให้ง่ายในการตั้งค่าและปรับการทำงานของหน้าจอให้เหมาะสม
- ตัวล็อกปุ่มเปิด/ปิดและปุ่ม OSD
- ช่องตัวล็อกเพื่อความปลอดภัย
- ≤ 0.3 W ในโหมดสแตนด์บาย
- Premium Panel Exchange เพื่อความมั่นใจ
- ปรับความสบายตาให้เหมาะสมด้วยหน้าจอไร้แสงกะพริบที่ช่วยลดการปล่อยแสงสีฟ้าที่มีอันตราย
- จอภาพใช้แผงจอที่ปล่อยแสงสีฟ้าต่ำและสอดคล้องตามข้อกำหนดของ TUV Rheinland (ชุดฮาร์ดแวร์) ที่รูปแบบรีเซ็ตเป็นค่าจากโรงงาน/ค่าเริ่มต้น
- ลดระดับการปล่อยแสงสีฟ้าที่มีอันตรายออกจากหน้าจอเพื่อให้การมองเห็นสบายตามากขึ้น
- จอภาพใช้เทคโนโลยีไร้แสงกะพริบ ซึ่งจะล้างการกะพริบที่มองเห็นได้ด้วยตา ให้ประสบการณ์การรับชมที่สะดวกสบายและป้องกันไม่ให้คุณใช้เกิดความเครียดและความล้าที่ดวงตา
- ได้รับรองสำหรับ Windows Hello (การรับรองความถูกต้องด้วยใบหน้า) และรองรับ Microsoft Cortana

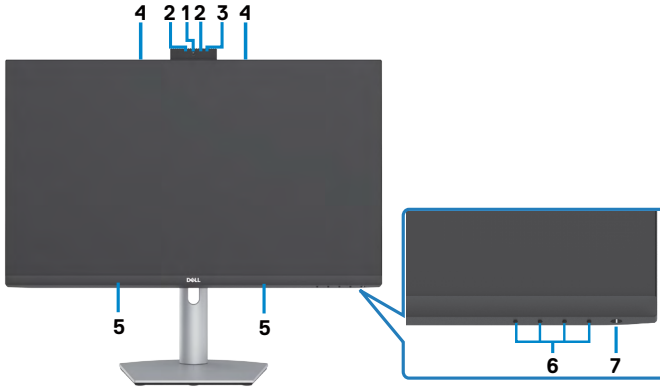


- รองรับเทคโนโลยี AMD FreeSync ช่วงที่รับรองของ AMD FreeSync คือตั้งแต่ 48Hz - 75Hz

⚠ คำเตือน: ความเป็นไปได้ของผลกระทบระยะยาวของแสงสีฟ้าจากจอแสดงผล อาจเป็นสาเหตุให้เกิดอันตรายต่อดวงตา รวมไปถึงความล้าของสายตา หรือ ความเครียดของดวงตาจากระบบดิจิทัล

การระบุชิ้นส่วนประกอบและตัวควบคุม

มุมมองด้านหน้า



ป้ายกำกับ	คำอธิบาย	การใช้งาน
1	เว็บแคม RGB	ด้วยเซ็นเซอร์ภาพช่วยให้สามารถทำงานที่อัตราเฟรมสูงสุดถึง 30 fps ในระดับความละเอียด 10 บิต 5 ล้านพิกเซลพร้อมการควบคุมคุณภาพของภาพ การจัดรูปแบบและถ่ายโอนข้อมูลเอาต์พุตได้อย่างเต็มที่ ส่งข้อมูลภาพของคุณในการประชุมทางวิดีโอ
2	เว็บแคม IR	จับภาพและส่งข้อมูลภาพในสภาพแวดล้อมแสงสว่างน้อย
3	IR LED	ตัวบ่งชี้อินฟราเรด
4	ไมโครโฟน	ไมโครโฟนของจอแสดงผล
5	ลำโพงในตัว	ส่งออกเสียงจากอินพุตเสียง
6	ปุ่มฟังก์ชัน	สำหรับข้อมูลเพิ่มเติม โปรดดูที่ การใช้งานจอแสดงผล
7	ปุ่มเปิด/ปิดจอแสดงผล (พร้อมไฟสถานะ LED)	เพื่อเปิดและปิดจอแสดงผล



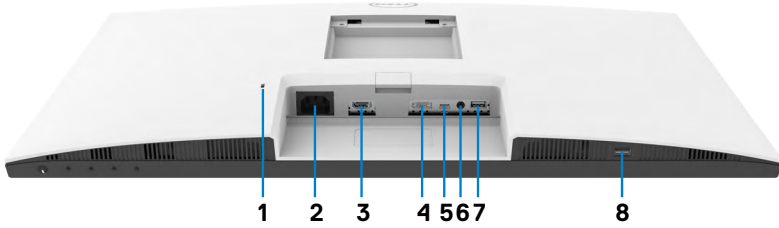
มุมมองด้านหลัง



ป้ายกำกับ	คำอธิบาย	การใช้งาน
1	ช่องตัวยึดมาตรฐาน VESA (100 มม. x 100 มม. - ติดยึดด้านหลังฝาครอบ VESA)	ตัวยึดจอภาพกับผนังโดยใช้ชุดตัวยึดผนังที่เข้ากันได้กับมาตรฐาน VESA (100 มม. x 100 มม.)
2	ฉลากกำกับความสอดคล้องตามกฎระเบียบ	รายการอนุมัติของหน่วยงานควบคุมมาตรฐาน
3	ปุ่มปลดล็อกขาตั้ง	ปลดล็อกขาตั้งออกจากจอแสดงผล
4	ฉลากบาร์โค้ด หมายเลขซีเรียล และป้ายกำกับบริการ	ดูที่ฉลากกำกับนี้หากคุณต้องการติดต่อฝ่ายบริการทางเทคนิคของ Dell ป้ายกำกับบริการเป็นตัวระบุด้วยตัวอักษรผสมตัวเลขที่ไม่ซ้ำกันที่ช่วยให้ช่างเทคนิคของ Dell สามารถระบุชิ้นส่วนองค์ประกอบของฮาร์ดแวร์ในคอมพิวเตอร์ของคุณและเข้าถึงข้อมูลการรับประกัน
5	ช่องการจัดการสาย	ใช้เพื่อจัดระเบียบสายโดยการสอดสายผ่านช่องนี้



มุมมองด้านล่าง



ป้ายกำกับ	คำอธิบาย	การใช้งาน
1	ช่องตัวล็อกเพื่อความปลอดภัย	ยึดจอแสดงผลด้วยตัวล็อกสายเคเบิลเพื่อความปลอดภัย (มีจำหน่ายโดยแยกกัน)
2	ขั้วต่อไฟ	เชื่อมต่อสายไฟ
3	พอร์ต HDMI	เชื่อมต่อคอมพิวเตอร์ด้วยสาย HDMI (อุปกรณ์เสริม)
4	DisplayPort เข้า	เชื่อมต่อคอมพิวเตอร์ด้วยสาย DisplayPort (อุปกรณ์เสริม)
5	แฉัสดริ์ม USB-C/ DisplayPort	เชื่อมต่อคอมพิวเตอร์ของคุณโดยใช้ สาย USB-C พอร์ต USB-C ให้อัตราการถ่ายโอนข้อมูลที่เร็วที่สุด (USB 3.2 Gen 1) และโหมดทางเลือกด้วย DP 1.2 รองรับดังต่อไปนี้ และ PD 20V / 3.25A, 15V / 3A, 9V / 3A, 5V / 3A <ul style="list-style-type: none"> •S2422HZ ความละเอียดสูงสุด 1920 x 1080 ที่ 60Hz •S2722DZ ความละเอียดสูงสุด 2560 x 1440 ที่ 60Hz หมายเหตุ: USB-C ไม่รองรับบน Windows เวอร์ชันก่อนหน้า Windows 10
6	พอร์ตเสียงออกกระบนอะนาล็อก	เชื่อมต่อลำโพงเพื่อเล่นเสียงผ่านช่องสัญญาณเสียง HDMI หรือ DisplayPort หรือ USB-C รองรับเฉพาะเสียงจากสองช่องสัญญาณเท่านั้น หมายเหตุ: พอร์ตเสียงออกกระบนอะนาล็อกไม่รองรับหูฟัง
7	พอร์ตดาว์นสตรีม USB 3.2	เชื่อมต่อสาย USB-C ที่ให้มาพร้อมกับจอแสดงผลของคุณเข้ากับคอมพิวเตอร์ เมื่อเสียบสายนี้แล้ว คุณสามารถใช้ขั้วต่อดาว์นสตรีม USB บนจอแสดงผล พอร์ตรองรับไฟ 0.9 A
8	พอร์ตดาว์นสตรีม USB 3.2	เชื่อมต่อสาย USB-C ที่ให้มาพร้อมกับจอแสดงผลของคุณเข้ากับคอมพิวเตอร์ เมื่อเสียบสายนี้แล้ว คุณสามารถใช้ขั้วต่อดาว์นสตรีม USB บนจอแสดงผล พอร์ตรองรับการจ่ายไฟผ่านแบตเตอรี่ 2 A



ข้อมูลจำเพาะของจอแสดงผล

รุ่น	S2422HZ	S2722DZ
ประเภทหน้าจอ	TFT LCD - แบบแอดทีฟเมตริกซ์	
ประเภทแผงจอ	เทคโนโลยี In-Plane Switching	
อัตราส่วนภาพ	16:9	
ขนาดภาพที่มองเห็นได้:		
แนวทแยงมุม	604.70 ซม. (23.80 นิ้ว)	684.70 ซม. (27.00 นิ้ว)
พื้นที่แอดทีฟ:		
แนวนอน	527.04 ซม. (20.75 นิ้ว)	596.74 ซม. (23.49 นิ้ว)
แนวตั้ง	296.46 ซม. (11.67 นิ้ว)	335.66 ซม. (13.22 นิ้ว)
พื้นที่	156246.28 ซม. ² (242.15 นิ้ว ²)	200301.75 ซม. ² (310.47 นิ้ว ²)
ระยะพิกเซล	0.2745 (H) ซม. x 0.2745 (V) ซม.	0.2331 (H) ซม. x 0.2331 (V) ซม.
พิกเซลต่อนิ้ว (PPI)	92.56	108.79
มุมการมอง:		
แนวนอน	178° (ทั่วไป)	
แนวตั้ง	178° (ทั่วไป)	
Brightness (ความสว่าง)	250 แคนเดิล/ม. ² (ทั่วไป)	350 แคนเดิล/ม. ² (ทั่วไป)
อัตราส่วนความเปรียบต่าง	1000 ต่อ 1 (ทั่วไป)	
การเคลือบผิวจอของจอแสดงผล	การเคลือบผิวป้องกันแสงจ้าด้วยการเคลือบแข็งแบบตัวทำแสงโพลาลิซซ์ด้านหน้า (3H)	
ไฟหน้าจอ	LED	
เวลาดอบสนอง (สีเทาถึงสีเทา)	8 มิลลิวินาที (โหมดปกติ) 5 มิลลิวินาที (โหมดเร็ว) 4 มิลลิวินาที (โหมดขั้นสุด)	
ความลึกสี	16.7 ล้านสี (6 บิต+FRC)	16.7 ล้านสี (8 บิต)
ขอบเขตสี ¹	99% sRGB พร้อมฮาร์ดแวร์ที่ให้แสงสีน้ำเงินต่ำ	



การเชื่อมต่อ	<ul style="list-style-type: none"> • 1 x DP 1.2 (HDCP 1.4) • 1 x HDMI 1.4 (HDCP 1.4) • 1 x USB-C (โหมดทางเลือกด้วยพอร์ต DisplayPort 1.2, พอร์ตอัปสตรีม USB 3.2 Gen 1 , PD การส่งมอบพลังงานสูงสุดถึง 65 W) • 1 x USB 3.2 Gen1 (5 Gbps) ดาวนสตรีมพร้อมการชาร์จ BC1.2 ที่ 2A (สูงสุด) • 1 x USB 3.2 ดาวนสตรีม • 1 x 3.5 มม. ขั้วเสียบเสียงออก 	
ความกว้างระยะขอบ (ขอบของจอแสดงผลถึงพื้นที่แอคทีฟ)		
บน	5.37 ซม.	7.37 ซม.
ซ้าย/ขวา	5.38 ซม.	7.43 ซม.
ล่าง	21.74 ซม.	22.81 ซม.
การปรับได้		
ฐานวางแบบปรับความสูงได้	110 มม.	
การเอียง	-5° ถึง 21°	
หมุนรอบแกน	-30° ถึง 30°	
จัดตั้งแกน	-90° ถึง 90°	
การจัดการสาย	มี	
การทำงานเข้ากับ Dell Display Manager (DDM)	Easy Arrange และคุณลักษณะสำคัญอื่นๆ	
ความปลอดภัย	ช่องตัวล็อกเพื่อความปลอดภัย (ตัวล็อกสายจำหน่ายแยกต่างหาก)	

¹ ความละเอียดภายในที่แผงจอเท่านั้น ภายใต้การตั้งค่าสำเร็จของโหมดกำหนดเอง

ข้อมูลจำเพาะความละเอียด

รุ่น	S2422HZ	S2722DZ
ช่วงการสแกนแนวนอน	30 kHz ถึง 90 kHz	30 kHz ถึง 120 kHz
ช่วงการสแกนแนวตั้ง	48 Hz ถึง 75 Hz	
ความละเอียดที่ตั้งค่าสำเร็จสูงสุด	1920 x 1080 ที่ 75 Hz	2560 x 1440 ที่ 75 Hz
ความสามารถในการแสดงผลวิดีโอ (โหมดสำรอง HDMI / DP / USB-C)	480p, 560p, 720p, 1080p 480i, 576i, 1080i (HDMI เท่านั้น)	



โหมดการแสดงผลที่ติดตั้งสำเร็จ

S2422HZ

โหมดการแสดงผล	ความถี่แนวนอน (kHz)	ความถี่แนวตั้ง (Hz)	พิกเซลนาฬิกา (MHz)	ข้อสังเกตการซิงค์ (แนว นอน/แนวตั้ง)
VESA, 640 x 480	31.47	59.94	25.18	-/-
VESA, 640 x 480	37.50	75.00	31.5	-/-
VESA, 720 x 400	31.47	70.08	28.32	-/+
VESA, 800 x 600	37.88	60.32	40.00	+/+
VESA, 800 x 600	46.88	75.00	49.50	+/+
VESA, 1024 x 768	48.36	60.00	65.00	-/-
VESA, 1024 x 768	60.02	75.03	78.75	+/+
VESA, 1152 x 864	67.50	75.00	108.00	+/+
VESA, 1280 x 1024	63.98	60.02	108.00	+/+
VESA, 1280 x 1024	79.98	75.02	135.00	+/+
VESA, 1600 x 900	55.54	59.98	97.75	+/+
VESA, 1920 x 1080	67.50	60.00	148.50	+/+
VESA, 1920 x 1080	83.89	74.97	174.50	-/+



S2722DZ

โหมดการแสดงผล	ความถี่แนวนอน (kHz)	ความถี่แนวตั้ง (Hz)	พิกเซลนาฬิกา (MHz)	ข้อสังเกตการซิงค์ (แนวนอน/แนวตั้ง)
VESA, 640 x 480	31.47	59.94	25.18	-/-
VESA, 640 x 480	37.50	75.00	31.50	-/-
VESA, 720 x 400	31.47	70.08	28.32	-/+
VESA, 800 x 600	37.88	60.32	40.00	+/+
VESA, 800 x 600	46.88	75.00	49.50	+/+
VESA, 1024 x 768	48.36	60.00	65.00	-/-
VESA, 1024 x 768	60.02	75.03	78.75	+/+
VESA, 1152 x 864	67.50	75.00	108.00	+/+
VESA, 1280 x 720	45.00	59.94	74.25	+/+
VESA, 1280 x 1024	63.98	60.02	108.00	+/+
VESA, 1280 x 1024	79.98	75.02	135.00	+/+
VESA, 1400 x 1050	65.32	59.98	121.75	-/+
VESA, 1600 x 900	60.00	60.00	108.00	+/+
VESA, 1600 x 1200	75.00	60.00	162.00	+/+
VESA, 1920 x 1080	67.50	60.00	148.50	+/+
VESA, 2560 x 1440	88.79	59.95	241.50	+/-
VESA, 2560 x 1440 (HDMI)	111.05	74.98	298.50	+/-
VESA, 2560 x 1440 (DP แล้วก็ USB-C)	111.86	74.97	304.25	+/-



ข้อมูลจำเพาะทางไฟฟ้า

รุ่น	S2422HZ	S2722DZ
สัญญาณอินพุตวิดีโอ	<ul style="list-style-type: none"> สัญญาณวิดีโอดิจิทัลสำหรับแต่ละสายที่ต่างกันต่อสายที่ต่างกันที่ระดับความต้านทาน 100 โอห์ม รองรับอินพุตสัญญาณ DP/HDMI/USB 	
แรงดันไฟฟ้า/ความถี่/กระแสไฟฟ้าอินพุต	100-240 VAC / 50 หรือ 60Hz ± 3Hz / 2A (สูงสุด)	
กระแสไฟฟ้าพ่วงเข้า	120 V: 42 A (สูงสุด) 240 V: 80 A (สูงสุด) การสตาร์ทขณะเย็นที่ 0°C	
การสิ้นเปลืองพลังงาน	0.2 W (โหมดปิด) ¹ 0.2 W (โหมดสแตนด์บาย) ¹ 13.5 W (โหมดเปิด) ¹ 137 W (สูงสุด) ² 12.62 W (Pon) ³ 41.03 kWh (TEC) ³	0.2 W (โหมดปิด) ¹ 0.3 W (โหมดสแตนด์บาย) ¹ 24.0 W (โหมดเปิด) ¹ 149 W (สูงสุด) ² 18.26 W (Pon) ³ 58.09 kWh (TEC) ³

¹ ตามที่กำหนดไว้ในกฎระเบียบ EU 2019/2021 และ EU 2019/2013

² การตั้งค่าความสว่างและคอนทราสต์สูงสุด

³ Pon: อัตราการสิ้นเปลืองพลังงานของโหมดเปิดใช้งานตามที่อธิบายไว้ในเวอร์ชัน Energy Star 8.0

TEC: อัตราการสิ้นเปลืองพลังงานทั้งหมดในหน่วย kWh ตามที่อธิบายไว้ในเวอร์ชัน Energy Star 8.0

เอกสารนี้มีไว้สำหรับให้ข้อมูลเท่านั้น และสะท้อนให้เห็นถึงผลการดำเนินงานในห้องปฏิบัติการ ผลลัพธ์ของคุณอาจมีความแตกต่างจากนี้ ขึ้นอยู่กับซอฟต์แวร์ ส่วนประกอบ และอุปกรณ์ต่อพ่วงที่คุณสั่งซื้อ และไม่มีข้อผูกมัดในการอัปเดตข้อมูลดังกล่าว ดังนั้นลูกค้าไม่ควรพึ่งพาข้อมูลนี้อย่างเดียว ในการตัดสินใจเกี่ยวกับความคลาดเคลื่อนทางไฟฟ้าหรืออื่น ๆ ไม่รับประกันความถูกต้องเที่ยงตรง หรือ ความสมบูรณ์ทั้งอย่างชัดเจน หรือโดยนัย

 หมายเหตุ: จอแสดงผลที่ได้รับรอง ENERGY STAR 

ผลิตภัณฑ์นี้ได้รับรองมาตรฐาน ENERGY STAR ในรูปแบบการกักปิดค่าเริ่มต้นจากโรงงาน ซึ่งสามารถคืนค่าโดยฟังก์ชัน "รีเซ็ตค่าจากโรงงาน" ในเมนู OSD การเปลี่ยนแปลงค่าเริ่มต้นจากโรงงานหรือเปิดใช้งานคุณสมบัติอื่น ๆ อาจสิ้นเปลืองพลังงานมากขึ้นซึ่งเกินกว่าขีดจำกัดที่กำหนดไว้ของมาตรฐาน ENERGY STAR



ข้อมูลจำเพาะของเว็บแคม

เลนส์	มุมการมอง (แนวนอน)	75.4° สำหรับความละเอียด 2560 x 1920
	โหมดโฟกัส	โฟกัสคงที่
	พื้นที่โฟกัส	35 ซม. ~ 1.5 ม.
	ระยะโฟกัส (โหมดปกติ)	70 ซม.
เซ็นเซอร์ภาพ	ขนาดอาร์เรย์ทำงาน	5 ล้านพิกเซล
ข้อมูลจำเพาะของวิดีโอ	อัตราเฟรมของวิดีโอ	1920 x 1080 (Full HD)- สูงสุด 30 เฟรมต่อวินาที
อินเทอร์เฟซ	USB 2.0 High Speed	
แหล่งจ่ายไฟ	3.3 โวลต์ +/- 5% สำหรับ USB และไมโครโฟน 5 โวลต์ +/- 5% สำหรับกล้องอินฟราเรด	

ข้อมูลจำเพาะของไมโครโฟน

รุ่น	S2422HZ	S2722DZ
ประเภทไมโครโฟน	ดิจิทัลไมโครโฟน Knowles x 2	
ความไว	-35dB +/- 1dB	
อัตราส่วนสัญญาณต่อสัญญาณรบกวน	68 dB	
การบิดเบือนฮาร์โมนิกรวม	0.3%	
จุดโอเวอร์โหลดทางเสียงธรรมชาติ	130 dB SPL	
แหล่งจ่ายไฟ	1.65 V - 3.6 V	

ข้อมูลจำเพาะของลำโพง

รุ่น	S2422HZ	S2722DZ
กำลังตามพิกัดของลำโพง	2 x 5 W	
การตอบสนองความถี่	200 Hz - 16 kHz	
ความต้านทาน	8 โอห์ม	



คุณลักษณะทางกายภาพ

รุ่น	S2422HZ	S2722DZ
ประเภทขั้วต่อ	<ul style="list-style-type: none"> •DP ขั้วต่อ •HDMI ขั้วต่อ •คอนเนคเตอร์อัปสตรีม USB 3.2 Gen 1 •หนึ่งพอร์ตเสียงออก •ขั้วต่อพอร์ตปลายทาง USB x 2 	
ประเภทสายสัญญาณ	สาย USB 3.2 Gen 1 Type-C ไปยัง C ยาว 1.8 ม.	
ขนาด (รวมขาตั้ง):		
ความสูง (เมื่อขยายมากที่สุด)	488.40 ซม. (19.23 นิ้ว)	510.00 ซม. (20.08 นิ้ว)
ความสูง (เมื่อหดตัวมากที่สุด)	378.40 ซม. (14.90 นิ้ว)	400.00 ซม. (15.75 นิ้ว)
ความกว้าง	537.80 ซม. (21.17 นิ้ว)	611.60 ซม. (24.08 นิ้ว)
ความลึก	174.70 ซม. (6.88 นิ้ว)	174.70 ซม. (6.88 นิ้ว)
ขนาด (ไม่รวมขาตั้ง):		
ความสูง	323.57 ซม. (12.74 นิ้ว)	365.84 ซม. (14.40 นิ้ว)
ความกว้าง	537.80 ซม. (21.17 นิ้ว)	611.60 ซม. (24.08 นิ้ว)
ความลึก	56.74 ซม. (2.23 นิ้ว)	56.74 ซม. (2.23 นิ้ว)
ขนาดขาตั้ง:		
ความสูง (เมื่อขยายมากที่สุด)	403.10 ซม. (15.87 นิ้ว)	403.10 ซม. (15.87 นิ้ว)
ความสูง (เมื่อหดตัวมากที่สุด)	364.82 ซม. (14.36 นิ้ว)	364.82 ซม. (14.36 นิ้ว)
ความกว้าง	257.00 ซม. (10.12 นิ้ว)	257.00 ซม. (10.12 นิ้ว)
ความลึก	174.70 ซม. (6.88 นิ้ว)	174.70 ซม. (6.88 นิ้ว)
น้ำหนัก:		
น้ำหนักรวมบรรจุภัณฑ์	7.88 กก. (17.37 ปอนด์)	9.46 กก. (20.85 ปอนด์)
น้ำหนักรวมชุดขาตั้งและสายเคเบิล	5.60 กก. (11.82 ปอนด์)	6.86 กก. (15.12 ปอนด์)
น้ำหนักไม่รวมชุดขาตั้ง (สำหรับการติดตั้งแบบติดยึดกับผนังหรือตัวติดยึดมาตรฐาน VESA - ไม่มีสายเคเบิล)	3.88 กก. (8.55 ปอนด์)	5.18 กก. (11.42 ปอนด์)
น้ำหนักรวมชุดขาตั้ง	1.52 กก. (3.35 ปอนด์)	1.52 กก. (3.35 ปอนด์)



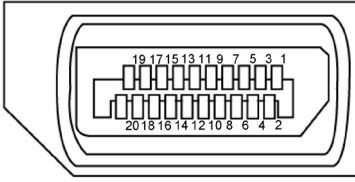
คุณลักษณะทางสิ่งแวดล้อม

ความสอดคล้องมาตรฐาน	
<ul style="list-style-type: none"> • จอแสดงผลที่ได้รับรอง ENERGY STAR • สอดคล้องมาตรฐาน RoHS • จอแสดงผลที่ลด BFR/PVC (บอรรถยกรทำจากลามิเนตที่ปราศจากสาร BFR/PVC) • เฉพาะแผงจอจะปราศจากสารหนูและสารปรอท 	
อุณหภูมิ:	
ขณะทำงาน	0°C ถึง 40°C (32°F ถึง 104°F)
ขณะไม่ทำงาน	-20°C ถึง 60°C (-4 °F ถึง 140°F)
ความชื้น:	
ขณะทำงาน	10% ถึง 80% (ไม่ควบแน่น)
ขณะไม่ทำงาน	5% ถึง 90% (ไม่ควบแน่น)
ความสูง:	
ขณะทำงาน	5,000 ม. (16,404 ฟุต) (สูงสุด)
ขณะไม่ทำงาน	12,192 ม. (40,000 ฟุต) (สูงสุด)
การกระจายความร้อน	
S2422HZ	467.77 BTU/ชั่วโมง (สูงสุด) 43.09 BTU/ชั่วโมง (โหมดเปิด)
S2722DZ	508.75 BTU/ชั่วโมง (สูงสุด) 62.35 BTU/ชั่วโมง (โหมดเปิด)



การกำหนดขาเสียบ

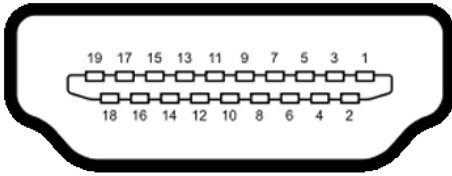
ขั้วต่อ DP (เข้า)



หมายเลขพิน	ด้านข้าง 20 พินของสายสัญญาณที่เชื่อมต่อ
1	ML3(n)
2	GND
3	ML3(p)
4	ML2(n)
5	GND
6	ML2(p)
7	ML1(n)
8	GND
9	ML1(p)
10	ML0(n)
11	GND
12	ML0(p)
13	CONFIG1
14	CONFIG2
15	AUX CH (p)
16	GND
17	AUX CH (n)
18	ตรวจสอบฮาร์ดดิสก์
19	ดิน
20	DP_PWR



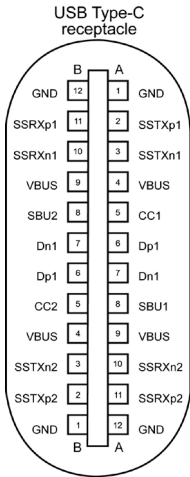
ขั้วต่อ HDMI



หมายเลขพิน	ด้านข้าง 19 พินของสายสัญญาณที่เชื่อมต่อ
1	TMDS DATA 2+
2	TMDS DATA 2 SHIELD
3	TMDS DATA 2-
4	TMDS DATA 1+
5	TMDS DATA 1 SHIELD
6	TMDS DATA 1-
7	TMDS DATA 0+
8	TMDS DATA 0 SHIELD
9	TMDS DATA 0-
10	TMDS CLOCK+
11	TMDS CLOCK SHIELD
12	TMDS CLOCK-
13	CEC
14	สำรองไว้ (N.C. ในอุปกรณ์)
15	DDC CLOCK (SCL)
16	DDC DATA (SDA)
17	DDC/CEC กราวนด์
18	+5 V เพาเวอร์
19	ตรวจพบฮ็อตพลัก



ขั้วต่อ USB Type-C





typically connected to a charger through a Type-C cable

ขา	การกำหนดสัญญาณ	ขา	การกำหนดสัญญาณ
A1	GND	B12	GND
A2	SSTXp1	B11	SSRXp1
A3	SSTXn1	B10	SSRXn1
A4	VBUS	B9	VBUS
A5	CC1	B8	SBU2
A6	Dp1	B7	Dn1
A7	Dn1	B6	Dp1
A8	SBU1	B5	CC2
A9	VBUS	B4	VBUS
A10	SSRXn2	B3	SSTXn2
A11	SSRXp2	B2	SSTXp2
A12	GND	B1	GND




อินเตอร์เฟซบัสอนุกรมสากล (USB)

ส่วนนี้ให้ข้อมูลเกี่ยวกับพอร์ต USB ที่มีบนจอภาพของคุณ

 **หมายเหตุ:** สูงสุด 2 A บนพอร์ตดาว์นสตรีม USB (พอร์ตที่มีไอคอนแบตเตอรี่พร้อม ) พร้อมอุปกรณ์รองรับความสามารถการชาร์จแบตเตอรี่รุ่น 1.2, สูงสุด 0.9 A บนพอร์ตดาว์นสตรีม USB อีกตัว

คอมพิวเตอร์ของคุณมีพอร์ต USB ต่อไปนี้:

- 1 ตัว อัปสตรีม - ที่ด้านหลัง
- 2 ตัว ดาว์นสตรีม - 1 ตัวที่ด้านล่าง, 1 ตัวที่ด้านหลัง

 **หมายเหตุ:** พอร์ต USB ของจอแสดงผลทำงานได้เฉพาะเมื่อเปิดจอแสดงผล หรืออยู่ในโหมดสแตนด์บายเท่านั้น ในโหมดสแตนด์บาย ถ้าเสียบสาย USB (C ไปยัง C) แล้วพอร์ต USB สามารถทำงานได้ปกติ หรือ ทำตามขั้นตอนการตั้งค่า OSD ของการชาร์จ USB อื่นๆ ถ้าการตั้งค่าอยู่ที่ "On in Standby Mode" (เปิดใช้งานในระหว่างสแตนด์บาย) แล้ว USB จะทำงานได้ปกติ หากไม่ USB จะถูกปิดทำงาน หากคุณเปิดจอแสดงผล แล้วเปิดขึ้นใหม่ อุปกรณ์ต่อพ่วงที่ติดตั้งไว้อาจใช้เวลาสองสามวินาทีในการกลับมาทำงานต่ออย่างปกติ

ความเร็วการถ่ายโอน	อัตรารับส่งข้อมูล	การสิ้นเปลืองพลังงานสูงสุด (แต่ละพอร์ต)
ความเร็วสูงพิเศษ	5 Gbps	4.5 วัตต์
ความเร็วสูง	480 Mbps	2.5 วัตต์
ความเร็วเต็มที่	12 Mbps	2.5 วัตต์



พอร์ตดาว์นสตรีม USB



หมายเลขขา	ชื่อสัญญาณ
1	VBUS
2	D-
3	D+
4	GND
5	StdA_SSRX-
6	StdA_SSRX+
7	GND_DRAIN
8	StdA_SSTX-
9	StdA_SSTX+
เปลือก	เกราะ

ปลั๊กแอนด์เพลย์

คุณสามารถติดตั้งจอแสดงผลในระบบที่รองรับคุณสมบัติปลั๊กแอนด์เพลย์ จอแสดงผลให้ข้อมูลระบุการแสดงผล (EDID) ที่ละเอียดแก่ระบบคอมพิวเตอร์ทันทีโดยใช้โปรโตคอลช่องข้อมูลการแสดงผล (DDC) เพื่อให้คอมพิวเตอร์สามารถกำหนดค่าของตัวเองและปรับการตั้งค่าการแสดงผลให้เหมาะสม การติดตั้งจอแสดงผลส่วนใหญ่จะเป็นแบบอัตโนมัติ คุณสามารถเลือกการตั้งค่าแบบอื่นๆ หากต้องการ สำหรับข้อมูลเพิ่มเติมเกี่ยวกับการเปลี่ยนแปลงการตั้งค่าจอแสดงผล ให้อ่านที่ [การใช้งานจอแสดงผล](#)

คุณภาพจอแสดงผล LCD และข้อกำหนดพิกเซล

ในระหว่างขั้นตอนการผลิตจอแสดงผล LCD เป็นสิ่งปกติที่จะมีอย่างน้อยหนึ่งพิกเซลคงที่ในสถานะที่ไม่เปลี่ยนแปลง ซึ่งยากที่จะสังเกตเห็นได้ และไม่มีผลกระทบต่อคุณภาพหรือความสามารถในการใช้จอแสดงผล ดูข้อมูลเพิ่มเติมเกี่ยวกับข้อกำหนดพิกเซลของจอแสดงผล LCD ได้ที่เว็บไซต์ฝ่ายสนับสนุนของ Dell ได้ที่: www.dell.com/pixelguidelines



การออกแบบตามหลักสรีรศาสตร์

△ ข้อควรระวัง: การใช้แป้นพิมพ์ไม่ถูกต้องหรือเป็นเวลานานอาจส่งผลให้เกิดการบาดเจ็บได้

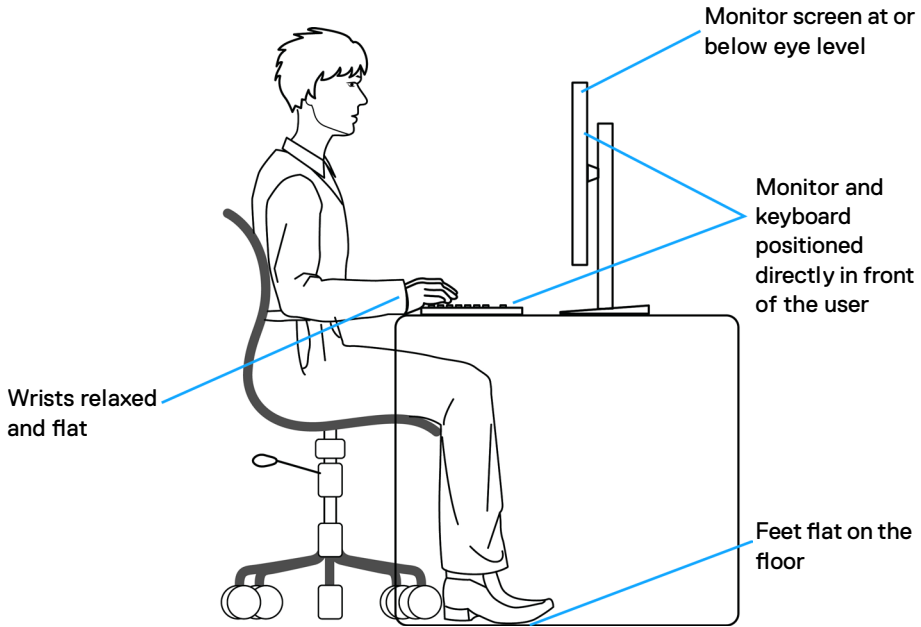
△ ข้อควรระวัง: การดูหน้าจอแสดงผลเป็นระยะเวลาานอาจทำให้ปวดตา

เพื่อความสะดวกสบายและประสิทธิภาพในการทำงาน ปฏิบัติตามคำแนะนำต่อไปนี้เมื่อตั้งค่าและใช้งานเวิร์กสเตชันคอมพิวเตอร์ของคุณ:

- จัดตำแหน่งคอมพิวเตอร์ของคุณเพื่อให้จอภาพและแป้นพิมพ์อยู่ตรงหน้าคุณขณะที่คุณทำงาน มีชั้นวางพิเศษที่กำหนดไว้เพื่อช่วยให้คุณจัดตำแหน่งแป้นพิมพ์ได้อย่างถูกต้อง
- เพื่อลดความเสี่ยงของความเครียดของดวงตา และการเจ็บปวดที่ส่วนคอ/แขน/แผ่นหลัง/ไหล่จากการใช้จอแสดงผลเป็นเวลานาน เราขอแนะนำให้คุณ:
 - กำหนดตำแหน่งหน้าจอให้ห่างจากสายตาของคุณประมาณ 20 ถึง 28 นิ้ว (50 - 70 ซม.)
 - กะพริบตาถี่ๆ เพื่อให้ความชุ่มชื้น หรือทำให้สายตาสดใสมีน้ำหล่อเลี้ยงขณะทำงานกับจอแสดงผลของคุณ
 - หาเวลาพักเบรกปกติและบ่อยครั้งเป็นเวลา 20 นาทีทุกๆ สองชั่วโมง
 - ละสายตาจากจอแสดงผลของคุณ และเพ่งมองวัตถุที่อยู่ห่างออกไป 20 ฟุตอย่างน้อย 20 วินาทีในระหว่างพักเบรก
 - บิดยัดตัวเพื่อลดความตึงเครียดในส่วนคอ/แขน/แผ่นหลัง/ไหล่ในระหว่างการพักเบรก
- ตรวจสอบให้แน่ใจว่าหน้าจอแสดงผลอยู่ในระดับสายตาหรือต่ำกว่าเล็กน้อยเมื่อคุณนั่งอยู่หน้าจอ
- ปรับความเอียง ความเปรียบต่าง และการตั้งค่าความสว่างของจอแสดงผล
- ปรับแสงรอบข้างรอบตัวคุณ (เช่น ไฟเหนือศีรษะ โคมไฟตั้งโต๊ะ และผ้าม่านหรือมู่ลี่บนหน้าต่างใกล้เคียง) เพื่อลดแสงสะท้อนและแสงสะท้อนบนหน้าจอแสดงผล
- ใช้เก้าอี้ที่รองรับหลังส่วนล่างได้ดี
- วางแขนในแนวนอนโดยที่ข้อศอกของคุณในตำแหน่งที่เป็นธรรมชาติและสะดวกสบายขณะใช้แป้นพิมพ์หรือเมาส์
- เว้นช่วงการทำงานเพื่อพักมือเสมอในขณะที่ใช้แป้นพิมพ์หรือเมาส์
- ปลดปล่อยทั้งสองต้นแขนข้างอย่างเป็นธรรมชาติ
- ตรวจสอบให้แน่ใจว่าเท้าของคุณวางราบกับพื้น
- เมื่อนั่ง ตรวจสอบให้แน่ใจว่าน้ำหนักของขาอยู่ที่เท้า และไม่ได้อยู่ในส่วนด้านหน้าของที่นั่ง ปรับความสูงของเก้าอี้หรือใช้ที่วางเท้าหากจำเป็นเพื่อรักษาท่าทางที่เหมาะสม



- เปลี่ยนแปลงไปตามกิจกรรมการทำงานของคุณ พยายามจัดระเบียบงานของคุณเพื่อที่คุณจะได้ไม่ต้องนั่งและทำงานเป็นเวลานาน พยายามยืนหรือลุกขึ้นแล้วเดินไปรอบๆ เป็นระยะ
- รักษาความสะอาดบริเวณใต้โต๊ะของคุณมิให้มีสิ่งกีดขวาง และสายเคเบิลหรือสายไฟที่อาจรบกวนการนั่งที่สะดวกสบาย หรืออาจทำให้เกิดอันตรายจากการสะดุด

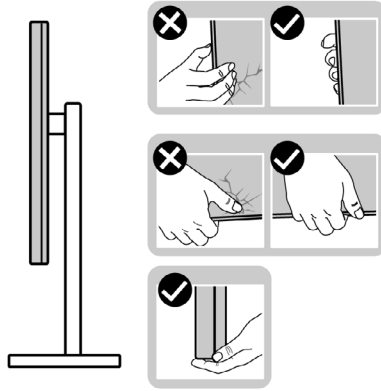


การจัดการและการเคลื่อนย้ายจอแสดงผลของคุณ

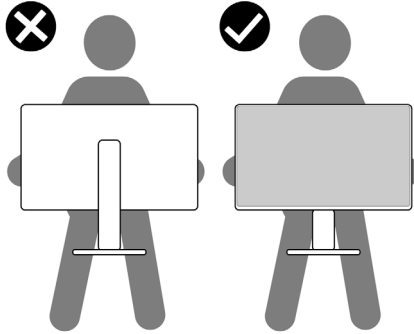
เพื่อให้แน่ใจว่าจอแสดงผลได้รับการจัดการอย่างปลอดภัยเมื่อยกหรือเคลื่อนย้าย ให้ปฏิบัติตามคำแนะนำต่อไปนี้:

- ก่อนที่จะเคลื่อนย้ายหรือยกจอแสดงผล ให้ปิดคอมพิวเตอร์และจอแสดงผล
- ถอดสายเคเบิลทั้งหมดออกจากจอแสดงผล
- ใส่จอแสดงผลไว้ในกล่องเดิมที่มีวัสดุบรรจุภัณฑ์เดิม
- จับขอบด้านล่างและด้านข้างของจอแสดงผลให้แน่นโดยไม่ต้องใช้แรงกดมากเกินไปเมื่อยกหรือเคลื่อนย้าย

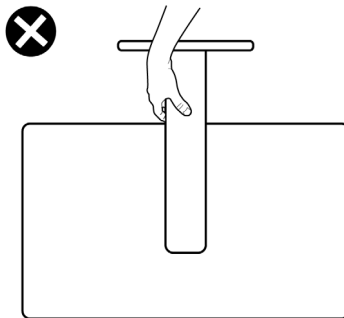




- เมื่อยกหรือเคลื่อนย้ายจอแสดงผล ให้แน่ใจว่าหน้าจอหันหน้าออกจากคุณ และอย่าใช้แรงกดบนพื้นที่แสดงผลเพื่อหลีกเลี่ยงรอยขีดข่วนหรือความเสียหาย




- เมื่อเคลื่อนย้ายจอแสดงผล ให้หลีกเลี่ยงการกระแทกหรือการสัมผัสที่นอนอย่างฉับพลัน
- เมื่อยกหรือเคลื่อนย้ายจอแสดงผล อย่าพลิกจอแสดงผลกลับหัวลงขณะที่จับฐานขาตั้งหรือตัวยืนของขาตั้ง การทำเช่นนี้อาจส่งผลให้จอแสดงผลเสียหายหรือทำให้ผู้ถือเกิดการบาดเจ็บได้



แนวทางปฏิบัติสำหรับการบำรุงรักษา

การทำความสะอาดจอแสดงผลของคุณ

 คำเตือน: ก่อนทำความสะอาดจอแสดงผล ให้ถอดสายไฟจจอแสดงผลออกจากตัวรับไฟฟ้า

 ข้อควรระวัง: อ่านและปฏิบัติตาม คำแนะนำด้านความปลอดภัย ก่อนทำความสะอาดจอแสดงผล

สำหรับการปฏิบัติที่ดีที่สุด โปรดปฏิบัติตามคำแนะนำเหล่านี้ในรายการด้านล่างขณะแกะรายการออกจากกล่องบรรจุภัณฑ์ การทำความสะอาด หรือการจัดการจอแสดงผลของคุณ

- ในการทำความสะอาดหน้าจอกันไฟฟ้าสถิต ให้ใช้ผ้าสะอาดชุบน้ำบิดหมาด หากเป็นไปได้ ให้ใช้กระดาษทิชชูเฉพาะสำหรับทำความสะอาดหน้าจอ หรือน้ำยาที่เหมาะสมสำหรับการเคลือบป้องกันไฟฟ้าสถิต ห้ามใช้เบนซิน ทินเนอร์ แอมโมเนีย สารทำความสะอาดที่ขัดสี หรือลมอัด
- ใช้ผ้านุ่มชุบน้ำบิดหมาดเพื่อทำความสะอาดจอแสดงผล หลีกเลี่ยงการใช้สารซักฟอกชนิดใดๆ เนื่องจากสารซักฟอกจะทิ้งคราบที่ลึบขาวบนจอแสดงผล
- หากคุณสังเกตเห็นผงสีขาวในขณะที่แกะกล่องบรรจุภัณฑ์จอแสดงผลของคุณ ให้ใช้ผ้าสะอาดเช็ดออก
- จัดการจอแสดงผลของคุณอย่างระมัดระวัง เนื่องจากจอแสดงผลสีเข้มอาจจะเกิดรอยขีดข่วน และมีรอยขีดสีขาวมากกว่าจอแสดงผลสีอ่อน
- เพื่อช่วยให้รักษาคุณภาพของภาพที่ดีที่สุดสำหรับจอแสดงผลของคุณ ให้ใช้โปรแกรมรักษาหน้าจอที่เปลี่ยนแปลงเสมอ และปิดจอแสดงผลของคุณเมื่อไม่ได้ใช้งาน



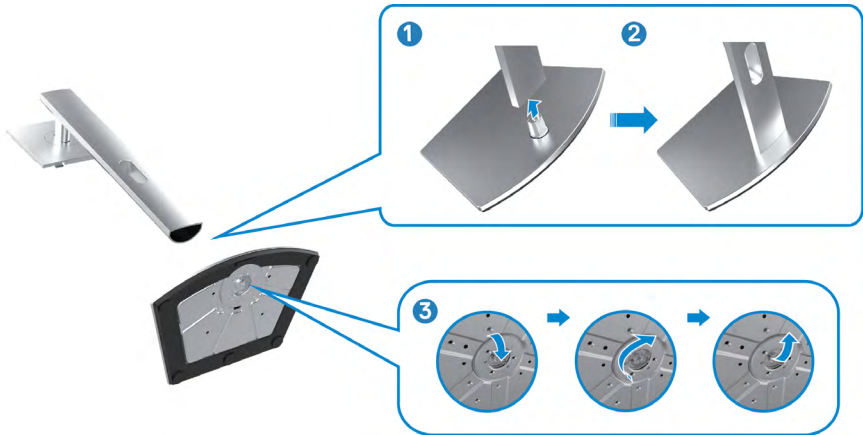
การติดตั้งจอแสดงผล

การเชื่อมต่อขาตั้ง

- **หมายเหตุ:** ตัวยืนของขาตั้งและฐานขาตั้งจะถูกจัดส่งมาจากโรงงานโดยถอดแยกจากตัวจอแสดงผล
- **หมายเหตุ:** คำแนะนำต่อไปนี้จะใช้ได้เฉพาะกับขาตั้งที่จัดส่งมาพร้อมกับจอแสดงผลของคุณ หากคุณกำลังเชื่อมต่อขาตั้งที่คุณซื้อจากแหล่งอื่น ให้ทำตามคำแนะนำในการติดตั้งที่มาพร้อมกับขาตั้ง

วิธีการติดตั้งขาตั้งของจอแสดงผล:

1. จัดตำแหน่งและวางตัวยืนของขาตั้งบนฐานขาตั้ง
2. เปิดที่จับสกรูที่ด้านล่างของฐานขาตั้งแล้วหมุนตามเข็มนาฬิกาเพื่อยึดชุดขาตั้ง
3. ปิดที่จับสกรู



4. เปิดฝาครอบป้องกันบนจอแสดงผลเพื่อเข้าถึงช่อง VESA บนจอแสดงผล



5. เลื่อนแท็บบนตัวยึดของขาตั้งเข้าไปในช่องบนฝาหลังของจอแสดงผล และกดชุดประกอบขาตั้งลงเพื่อล็อกเข้าที่

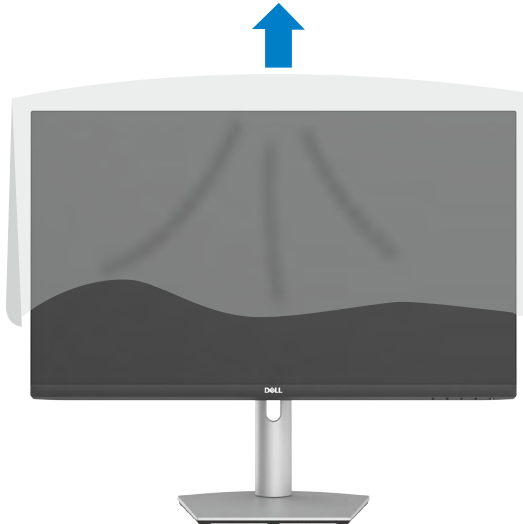


6. จับตัวยืนของขาตั้งแล้วยกจอแสดงผลขึ้นอย่างระมัดระวัง จากนั้นวางไว้บนพื้นผิวที่เรียบ



หมายเหตุ: ยกตัวยืนของขาตั้งให้แน่นเมื่อยกจอแสดงผลเพื่อหลีกเลี่ยงความเสียหายจากอุบัติเหตุ

7. ยกฝาครอบป้องกันออกจากจอแสดงผล

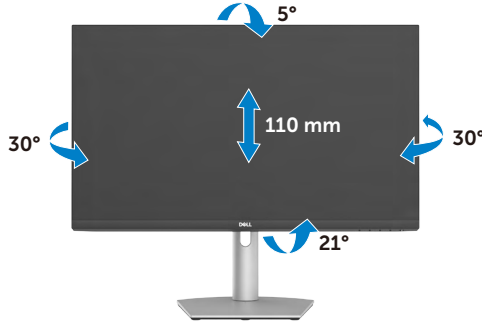


การปรับใช้การเอียง การหมุนรอบแกน และส่วนขยายแนวตั้ง

หมายเหตุ: คำแนะนำต่อไปนี้อาจใช้ได้เฉพาะกับขาตั้งที่จัดส่งมาพร้อมกับจอแสดงผลของคุณ หากคุณกำลังเชื่อมต่อขาตั้งที่คุณซื้อจากแหล่งอื่น ให้ทำตามคำแนะนำในการติดตั้งที่มาพร้อมกับขาตั้ง

การเอียง การหมุนรอบแกน และส่วนขยายแนวตั้ง

เมื่อติดตั้งขาตั้งเข้ากับจอแสดงผลแล้ว คุณสามารถปรับเอียงจอแสดงผลให้ได้มุมการมองที่สะดวกได้



หมายเหตุ: ขาตั้งจะถูกจัดส่งมาจากโรงงานโดยถอดแยกจากตัวจอแสดงผล

การหมุนจอแสดงผล

ก่อนหมุนจอแสดงผล ให้ดึงจอแสดงผลออกในแนวตั้งจนถึงระดับบนสุดของแท่นตัวยืนของขาตั้ง เอียงจอแสดงผลไปข้างหลังจนสุดระยะเพื่อหลีกเลี่ยงการกดที่ขอบด้านล่างของจอแสดงผล



หมายเหตุ: หากต้องการสลับการตั้งค่าการแสดงผลบนคอมพิวเตอร์ Dell ของคุณระหว่างแนวอนและแนวตั้งเมื่อหมุนจอแสดงผล ให้ดาวน์โหลดและติดตั้งไดรเวอร์กราฟิกส์ ในกรณีดาวน์โหลด ให้ไปที่ <https://www.dell.com/support/drivers> และค้นหาไดรเวอร์ที่เหมาะสม

หมายเหตุ: เมื่อหน้าจออยู่ในโหมดแนวตั้ง คุณอาจประสบปัญหาประสิทธิภาพลดลงเมื่อใช้งานแอปพลิเคชันที่เน้นกราฟิกเช่น การเล่นเกม 3D



การกำหนดการตั้งค่าการแสดงผลบนคอมพิวเตอร์ของคุณ หลังการหมุน

หลังจากที่หมุนจอแสดงผลแล้ว ให้ทำตามขั้นตอนด้านล่างเพื่อกำหนดค่าการตั้งค่าการแสดงผลบนคอมพิวเตอร์ของคุณ

หมายเหตุ: หากคุณกำลังใช้จอแสดงผลกับคอมพิวเตอร์ที่ไม่ใช่ของ Dell ให้ไปที่เว็บไซต์ของผู้ผลิตกราฟิกการ์ด หรือเว็บไซต์ผู้ผลิตคอมพิวเตอร์สำหรับข้อมูลเกี่ยวกับวิธีการหมุนหน้าจอแสดงผลของคุณ

วิธีการกำหนดค่าการตั้งค่าการแสดงผล:

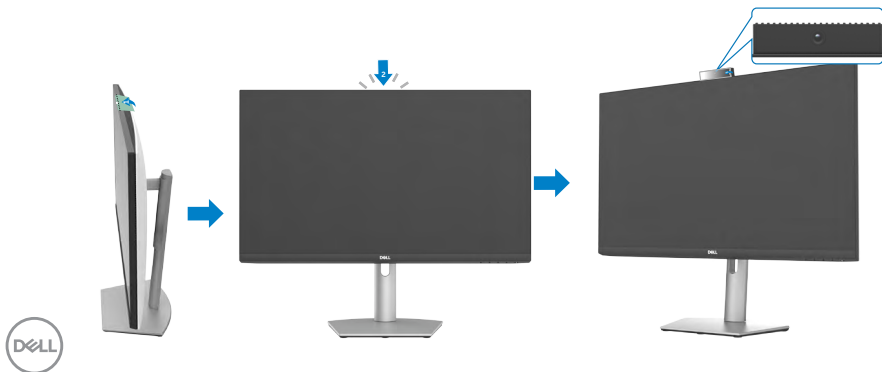
1. คลิกขวาที่ **Desktop (เดสก์ท็อป)** และคลิกที่ **Properties (คุณสมบัติ)**
2. เลือกแท็บ **Settings (การตั้งค่า)** และคลิกที่ **Advanced (ขั้นสูง)**
3. หากคุณมีกราฟิกการ์ด AMD ให้เลือกแท็บ **Rotation (การหมุน)** และตั้งค่าการหมุนที่ต้องการ
4. หากคุณมีกราฟิกการ์ด **nVidia** ให้คลิกที่แท็บ **nVidia** ในคอลัมน์ด้านซ้ายมือ เลือก **NVRotate** จากนั้นเลือกการหมุนที่ต้องการ
5. หากคุณมีกราฟิกการ์ด Intel เลือกแท็บกราฟิก Intel คลิกที่ **Graphic Properties (คุณสมบัติกราฟิก)** เลือกแท็บ **Rotation (การหมุน)** แล้วตั้งค่าการหมุนที่ต้องการ

หมายเหตุ: หากคุณไม่เห็นตัวเลือกการหมุนหรือทำงานไม่ถูกต้อง ให้ไปที่ <https://www.dell.com/support> และดาวน์โหลดไดรเวอร์ล่าสุดสำหรับกราฟิกการ์ดของคุณ

การใช้งานเว็บแคมของจอแสดงผล

ทำตามขั้นตอนเหล่านี้เมื่อคุณต้องการใช้เว็บแคมของจอแสดงผล:

1. ลอกฉลากของกล่องบนจอแสดงผลออก
2. กดที่ด้านบนของเว็บแคมเพื่อเลื่อนกล่องออกหรือเลื่อนเข้า
3. ลอกฟิล์มป้องกันบนเว็บแคมออก
4. เลื่อนกล่องออกก่อนใช้งานและถอยกล่องกลับไปเพื่อปกป้องความเป็นส่วนตัวของคุณเมื่อไม่ได้ใช้งาน



การเชื่อมต่อจอแสดงผลของคุณ

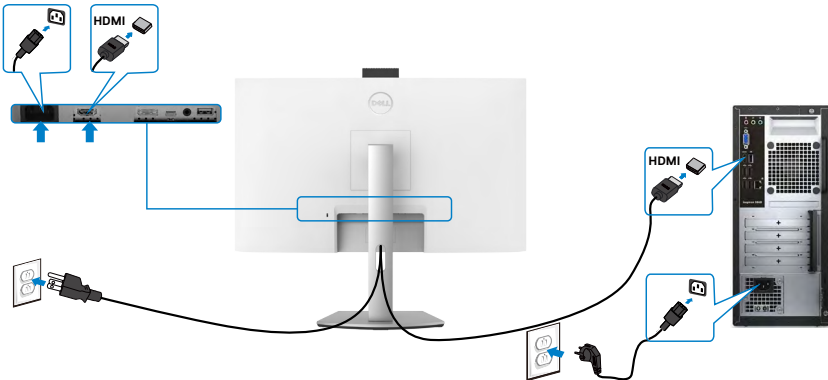
⚠ คำเตือน: ก่อนที่จะเริ่มทำงานกับขั้นตอนต่อไปนี้ ให้ทำตาม **คำแนะนำด้านความปลอดภัย**

การเชื่อมต่อจอแสดงผลเข้ากับคอมพิวเตอร์:

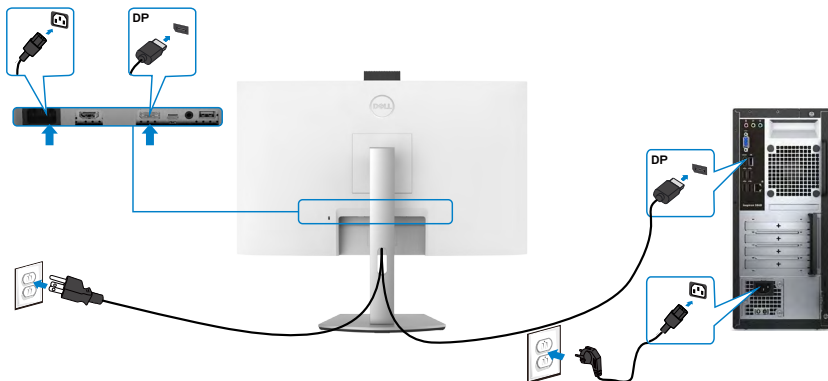
1. ปิดเครื่องคอมพิวเตอร์
2. เชื่อมต่อสาย HDMI หรือสาย DisplayPort และสาย USB-C จากจอแสดงผลเข้ากับคอมพิวเตอร์
3. เปิดจอแสดงผล
4. เลือกแหล่งสัญญาณเข้าที่ถูกต้องจากเมนู OSD บนจอแสดงผล จากนั้นเปิดคอมพิวเตอร์

หมายเหตุ: การตั้งค่าเริ่มต้นของ **S2422HZ/S2722DZ** คือ **DisplayPort 1.2** กราฟิกการ์ด **DisplayPort 1.1** อาจไม่แสดงตามปกติ

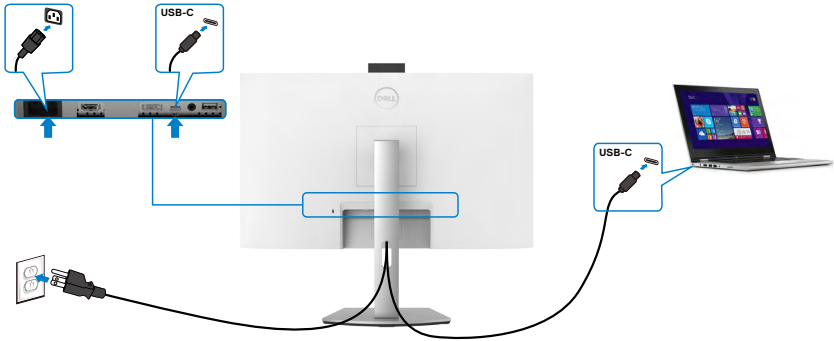
การเชื่อมต่อสาย **HDMI** (การซื้อเป็นอุปกรณ์เสริม)



การเชื่อมต่อสาย **DP** (การซื้อเป็นอุปกรณ์เสริม)



การเชื่อมต่อสายเคเบิล USB-C



พอร์ต USB-C บนจอภาพของคุณ:

- สามารถใช้เป็นพอร์ต USB-C, DisplayPort 1.2 สลับกัน
- รองรับการจ่ายไฟ (PD) ผ่าน USB, โดยให้โปรไฟล์สูงสุดถึง 65 วัตต์

หมายเหตุ: จอภาพ ออกแบบมาเพื่อจ่ายไฟได้สูงสุดถึง 65 วัตต์ให้กับโน้ตบุ๊ก ของคุณ โดยไม่คำนึงถึงข้อกำหนดด้านกำลังไฟ/ารสิ้นเปลืองกำลังไฟจริงของโน้ตบุ๊ก

กำลังทำงาน (โน้ตบุ๊กที่มีพอร์ต USB-C ที่รองรับการจ่ายไฟ)	กำลังไฟการชาร์จสูงสุด
45 วัตต์	45 วัตต์
65 วัตต์	65 วัตต์
90 วัตต์	ไม่รองรับ



การจัดระเบียบสายของคุณ

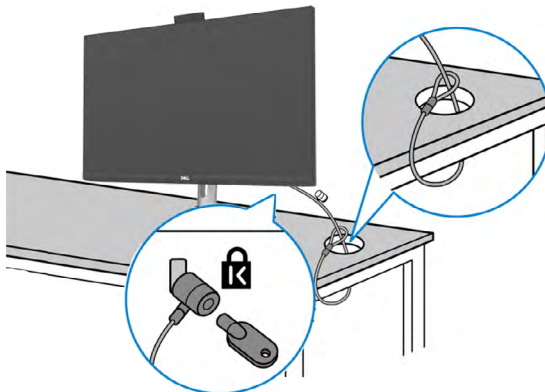


หลังจากยึดสายเคเบิลที่จำเป็นทั้งหมดเข้ากับจอแสดงผลและคอมพิวเตอร์แล้ว ให้จัดระเบียบสายเคเบิลตามที่แสดงในภาพ ดูที่ [การเชื่อมต่อจอแสดงผลของคุณ](#) สำหรับข้อมูลเพิ่มเติมเกี่ยวกับการต่อสายเคเบิล

การยึดจอแสดงผลโดยใช้ตัวล็อก Kensington (อุปกรณ์เสริม)

ช่องตัวล็อกเพื่อความปลอดภัยอยู่ที่ด้านล่างของจอแสดงผล สำหรับข้อมูลเพิ่มเติมเกี่ยวกับตำแหน่งของช่องตัวล็อกเพื่อความปลอดภัย ให้ดูที่หัวข้อ [ช่องตัวล็อกเพื่อความปลอดภัย](#) สำหรับข้อมูลเพิ่มเติมเกี่ยวกับการใช้ตัวล็อก Kensington (ชื่อแยกต่างหาก) ดูที่เอกสารที่มาพร้อมกับตัวล็อก

ยึดจอแสดงผลเข้ากับโต๊ะโดยใช้ตัวล็อกเพื่อความปลอดภัย Kensington



 **หมายเหตุ:** รูปภาพนี้ใช้เพื่อเป็นภาพประกอบเท่านั้น ลักษณะของตัวล็อกอาจแตกต่างกัน

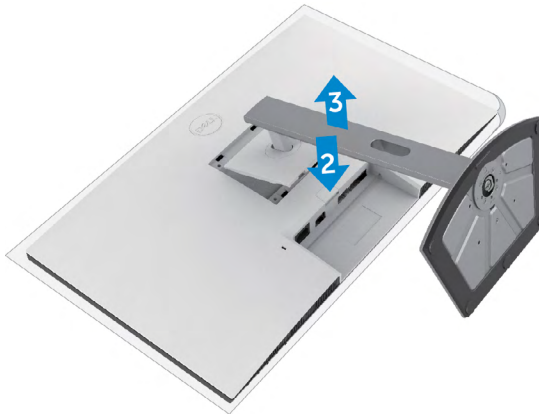


การถอดขาตั้งจอแสดงผลออก

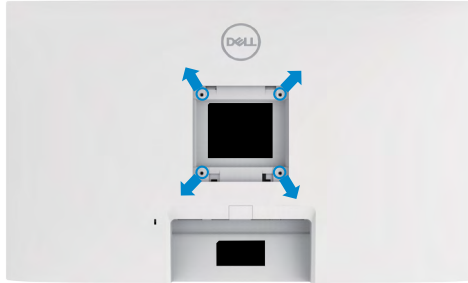
- ⚠ **ข้อควรระวัง:** เพื่อป้องกันไม่ให้เกิดรอยขีดข่วนบนหน้าจอล CD เมื่อถอดขาตั้งออก ตรวจสอบให้แน่ใจว่าจะต้องวางจอแสดงผลบนพื้นผิวที่อ่อนนุ่มและสะอาด
- 🖥 **หมายเหตุ:** คำแนะนำต่อไปนี้จะใช้ได้เฉพาะกับขาตั้งที่จัดส่งมาพร้อมกับจอแสดงผลของคุณ หากคุณกำลังเชื่อมต่อขาตั้งที่คุณซื้อจากแหล่งอื่น ให้ทำตามคำแนะนำในการติดตั้งที่มาพร้อมกับขาตั้ง

การถอดขาตั้งออก:

1. วางจอแสดงผลบนผ้านุ่มหรือวัสดุบุรอง
2. กดค้างที่ปุ่มปลดล็อกขาตั้ง
3. ยกขาตั้งขึ้นและถอดออกจากจอแสดงผล



การยึดติดกับผนัง (อุปกรณ์เสริม)



หมายเหตุ: ใช้สกรู M4 x 11 มม. เพื่อเชื่อมต่อจอแสดงผลกับชุดยึดติดผนัง

ดูที่คำแนะนำที่ให้มาพร้อมกับชุดยึดติดผนังที่รองรับมาตรฐาน VESA

1. วางจอแสดงผลบนผ้านุ่ม หรือวัสดุรองบนโต๊ะเรียบมั่นคง
2. ถอดขาตั้งออก
3. ใช้ไขควง Phillips แบบปากกากบาทเพื่อขันสกรูสี่ตัวที่ยึดฝาครอบพลาสติกออก
4. ยึดติดที่รองยึดติดตั้งจากชุดยึดติดกับผนังเข้ากับจอแสดงผล
5. ติดยึดจอแสดงผลเข้ากับผนังโดยปฏิบัติตามคำแนะนำในเอกสารคู่มือที่ให้มาพร้อมกับชุดยึดติดกับผนัง


หมายเหตุ: สำหรับใช้กับที่รองยึดติดกับผนังตามมาตรฐาน UL หรือ CSA หรือ GS ที่มีความจุรองรับน้ำหนัก/โหลดที่

- S2422HZ: 15.52 kg (34.20 lb)
- S2722DZ: 20.72 kg (45.68 lb)



การใช้งานจอแสดงผล

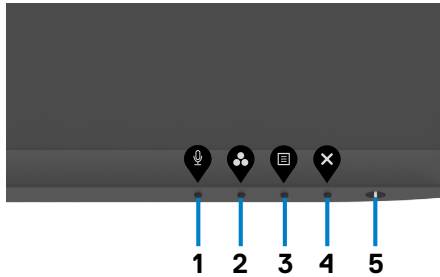
เปิดจอแสดงผล

กดปุ่ม  เพื่อเปิดจอแสดงผล



การใช้ตัวควบคุมด้านหน้า

ใช้ปุ่มตัวควบคุมที่ขอบด้านล่างของจอแสดงผลเพื่อปรับคุณลักษณะของภาพที่แสดงผลออกมา เมื่อใช้ปุ่มควบคุม เมนูการแสดงผลบนหน้าจอ (OSD) จะปรากฏขึ้นบนหน้าจอพร้อมค่าตัวเลข



ตารางต่อไปนี้จะให้รายละเอียดของปุ่มบนแผงด้านหลัง:

ปุ่มที่แผงด้านหลัง	คำอธิบาย
1  ปุ่มทางลัด: ไมโครโฟน	ใช้ปุ่มนี้เพื่อเลือกเปิดหรือปิดไมโครโฟน หมายเหตุ: ฟังก์ชันปิดทำงานบนจอแสดงผล Dell S2422HZ หรือ S2722DZ จะทำงานเมื่อกดปุ่ม Mute (ปิด) แต่ไอคอน Mute (ปิด) บนแพลตฟอร์ม UC จะไม่ซิงค์ (ไอคอนแสดงเป็นเปิดทำงาน)"
2  ปุ่มทางลัด: โหมดพีซี	ใช้ปุ่มนี้เพื่อเลือกจากรายการของโหมดสปีร์เซ็ด
3  เมนู	ใช้ปุ่มนี้เพื่อเปิดเมนูที่แสดงบนหน้าจอ (OSD) และเลือกตัวเลือกต่างๆ ใน OSD ดู การเข้าถึงระบบเมนู
4  ออก	ใช้ปุ่มนี้เพื่อกลับไปยังเมนูหลัก หรือออกจากเมนูหลัก OSD
5  ปุ่มเปิด/ปิด (มีไฟบอกสถานะการจ่ายไฟ)	เพื่อเปิดและปิดจอแสดงผล ไฟบอกสถานะสีเขียวติดบ่งชี้ว่าจอแสดงผลเปิดอยู่และทำงานได้ตามปกติ ไฟบอกสถานะสีวากะพริบบ่งชี้ว่าจอแสดงผลอยู่ในโหมดสแตนด์บาย

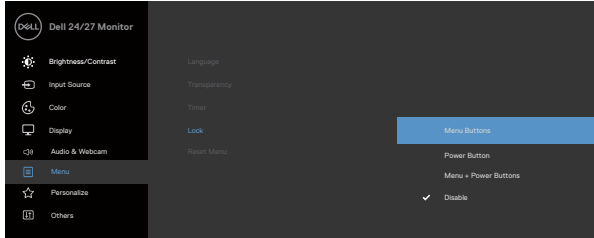


การใช้ฟังก์ชันล็อก OSD

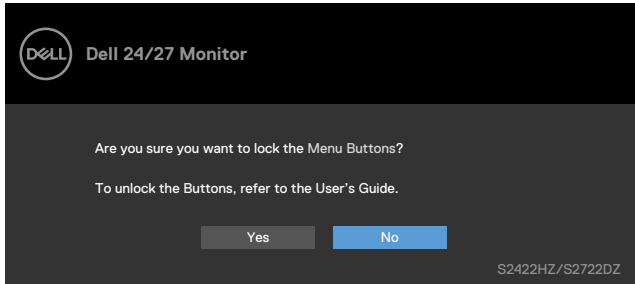
คุณสามารถล็อกปุ่มควบคุมที่แผงด้านหน้าเพื่อป้องกันการเข้าถึงเมนู OSD และ/หรือปุ่มเปิด/ปิด

ใช้เมนู **Lock (ล็อก)** เพื่อล็อกปุ่มหนึ่งปุ่มหรือมากกว่า

1. เลือกหนึ่งในตัวเลือกต่อไปนี้



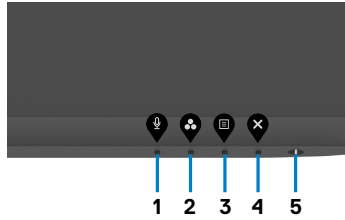
ข้อความต่อไปนี้จะแสดงขึ้น



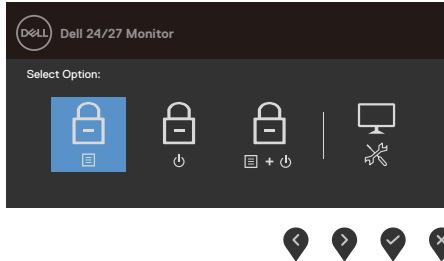
2. เลือก **ใช่** เพื่อล็อกปุ่ม เมื่อล็อกแล้ว การกดปุ่มใดๆ จะแสดงไอคอนล็อก



ใช้ปุ่มควบคุมที่แผงด้านหน้าเพื่อล็อกปุ่มหนึ่งปุ่มหรือมากกว่า



1. กดปุ่ม Bปุ่ม 4 ค้างไว้ 4 วินาที เมนูจะปรากฏบนหน้าจอ



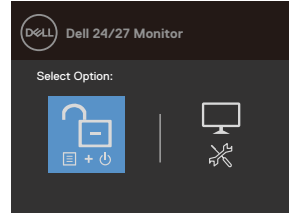
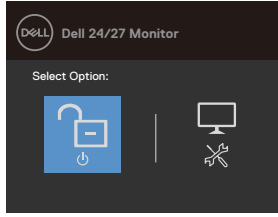
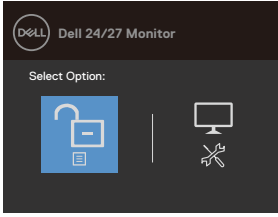
2. เลือกหนึ่งในตัวเลือกต่อไปนี้

Options	คำอธิบาย
1  ล็อกปุ่มเมนู	เลือกตัวเลือกนี้เพื่อล็อกฟังก์ชันเมนู OSD
2  ล็อกปุ่มเปิด/ปิด	ใช้ตัวเลือกนี้เพื่อล็อกปุ่มเปิด/ปิด การดำเนินการนี้จะป้องกันไม่ให้ผู้ใช้ปิดจอแสดงผลโดยใช้ปุ่มเปิด/ปิด
3  ล็อกปุ่มเมนูและปุ่มเปิด/ปิด	ใช้ตัวเลือกนี้เพื่อล็อกเมนู OSD และปุ่มเปิด/ปิดไม่ให้ปิดจอแสดงผล
4  โปรแกรมวินจลย์ในตัว	ใช้ตัวเลือกนี้เพื่อเรียก ใช้ระบบวินจลย์ในตัว ดูที่ ระบบวินจลย์ในตัว







การปลดล็อกปุ่มควบคุมที่แผงด้านหน้า

กดปุ่ม ปุ่ม 5 ค้างไว้ 4 วินาที จนกระทั่งเมนูปรากฏบนหน้าจอ ตารางต่อไปนี้อธิบายตัวเลือกในการปลดล็อกปุ่มควบคุมบนแผงด้านหน้า



Options

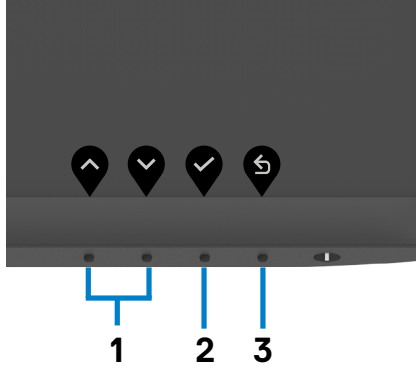
คำอธิบาย





- | | | |
|---|--|--|
| 1 |  | ใช้ตัวเลือกนี้เพื่อปลดล็อกฟังก์ชันเมนู OSD |
| | ปลดล็อกปุ่มเมนู | |
| 2 |  | ใช้ตัวเลือกนี้เพื่อล็อกปุ่มเปิด/ปิดที่ล็อกไม่ให้ปิดจอแสดงผล |
| | ปลดล็อกปุ่มเปิด/ปิด | |
| 3 |  | ใช้ตัวเลือกนี้เพื่อปลดล็อกเมนู OSD และปุ่มเปิด/ปิดที่ล็อกไม่ให้ปิดจอแสดงผล |
| | ปลดล็อกปุ่มเมนูและปุ่มเปิด/ปิด | |
| 4 |  | ใช้ตัวเลือกนี้เพื่อเรียก ใช้ระบบวินิจฉัยในตัว ดูที่ ระบบวินิจฉัยในตัว |
| | โปรแกรมวินิจฉัยในตัว | |



ปุ่มที่แผงด้านหน้า

ใช้ปุ่มที่แผงด้านหน้าของจอแสดงผลเพื่อปรับการตั้งค่าภาพ



ปุ่มที่แผงด้านหน้า	คำอธิบาย
1   ขึ้น ลง	ใช้ปุ่ม ขึ้น (เพิ่ม) และ ลง (ลด) เพื่อปรับรายการต่างๆ ในเมนู OSD
2  ตกลง	ใช้ปุ่ม ตกลง เพื่อยืนยันสิ่งที่คุณเลือก
3  กลับ	ใช้ปุ่ม กลับ เพื่อถอยกลับไปยังเมนูก่อนหน้า



การใช้เมนูการแสดงผลบนหน้าจอ (OSD)

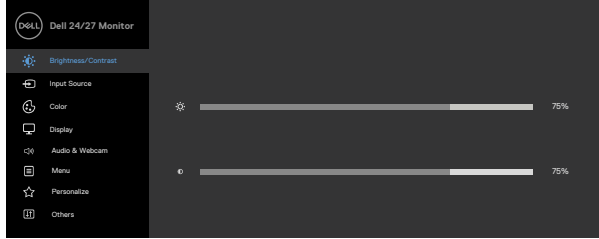
การเข้าถึงระบบเมนู

ไอคอน เมนูและเมนูย่อย คำอธิบาย



**Brightness/
Contrast**
(ความสว่าง/
ความเปรียบต่าง)

ใช้เมนูนี้เพื่อเปิดใช้งานการปรับค่า ความสว่าง/ความเปรียบต่าง



Brightness
(ความสว่าง)

Brightness (ความสว่าง) ปรับความสว่างของไฟหน้าจอ (ต่ำสุด 0; สูงสุด 100)

กดปุ่ม เพื่อเพิ่มความสว่าง

กดปุ่ม เพื่อลดความสว่าง

Contrast
(ความเปรียบต่าง)

ปรับ **Brightness (ความสว่าง)** ก่อน จากนั้นปรับ **Contrast (ความเปรียบต่าง)** เฉพาะเมื่อจำเป็นต้องปรับแต่งเพิ่มเติมเท่านั้น

กดปุ่ม เพื่อเพิ่มคอนทราสต์ และกดปุ่ม เพื่อลดคอนทราสต์

ปรับความเปรียบต่างระหว่าง 0 – 100

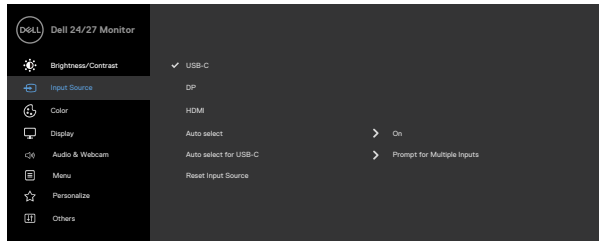
คอนทราสต์จะปรับความแตกต่างระหว่างส่วนที่มีมืดและส่วนที่สว่างบน จอภาพ





Input Source (แหล่งกำเนิดอินพุต)

ใช้เมนู **Input Source (แหล่งกำเนิดอินพุต)** เพื่อเลือกระหว่างอินพุตวิดีโอต่างๆ ที่เชื่อมต่อกับจอแสดงผลของคุณ



USB-C

กด  เพื่อเลือกสัญญาณเข้า USB-C

DP

กด  เพื่อเลือกสัญญาณเข้า DP

HDMI

กด  เพื่อเลือกสัญญาณเข้า HDMI

Auto Select (เลือกอัตโนมัติ)

ใช้  เพื่อใช้การเลือกแบบอัตโนมัติ จอภาพจะสแกนหาแหล่งสัญญาณที่ใช้งานได้

Auto Select for USB-C (เลือกอัตโนมัติที่ USB-C)

อนุญาตให้คุณตั้งค่าเลือกอัตโนมัติ USB-C ไปที่:

- **Prompt for Multiple Inputs (แจ้งรองรับหลายอินพุต):** แสดงข้อความ Switch to USB-C Video Input (สลับไปที่อินพุตวิดีโอ USB-C เสมอ) เพื่อผู้ใช้เลือกว่าต้องการสลับไปหรือไม่
- **Yes (ใช่):** จอภาพจะปรับไว้ที่วิดีโอ USB-C เสมอโดยไม่ร้องขอในขณะที่เชื่อมต่อ USB-C
- **No (ไม่ใช่):** จอภาพจะไม่ปรับอัตโนมัติไปที่วิดีโอ USB-C จากแหล่งอินพุตที่ใช้ได้อื่นๆ

Reset Input Source (รีเซ็ตแหล่งกำเนิดอินพุต)

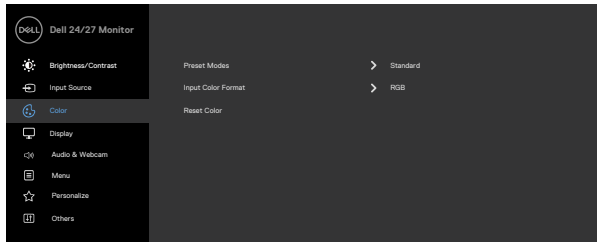
รีเซ็ตการตั้งค่าทั้งหมดภายใต้เมนู **Input Source (แหล่งกำเนิดอินพุต)** เป็นค่าเริ่มต้นจากโรงงาน





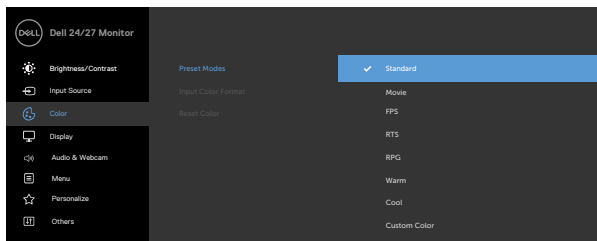
Color (สี)

ใช้เมนูสีเพื่อปรับโหมดการตั้งค่าสี



Preset Mode (โหมดพีรีเซต)

เมื่อคุณเลือก **Preset Modes (โหมดค่าสำเร็จ)** คุณสามารถเลือก **Standard (มาตรฐาน)**, **Movie (ภาพยนตร์)**, **FPS, RTS, RPG, Warm (อุ่น)**, **Cool (เย็น)** หรือ **Custom Color (สีแบบกำหนดเอง)** จากรายการ



- **Standard (มาตรฐาน):** การตั้งค่าสีเริ่มต้น นี้เป็นโหมดพีรีเซตมาตรฐาน
- **Movie (ภาพยนตร์):** โหลดการตั้งค่าสีที่เหมาะสมสำหรับภาพยนตร์
- **FPS:** โหลดการตั้งค่าสีที่เหมาะสมสำหรับเกม First-Person Shooter
- **RTS:** โหลดการตั้งค่าสีที่เหมาะสมสำหรับเกมแนว Real-Time Strategy
- **RPG:** โหลดการตั้งค่าสีที่เหมาะสมสำหรับเกม Role-Playing



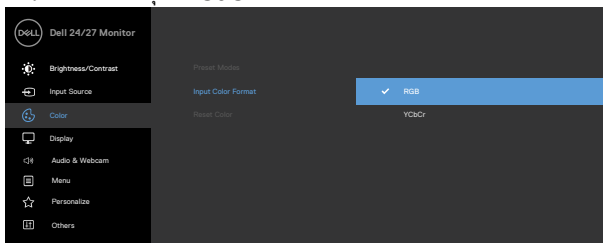
ไอคอน เมนูและเมนูย่อย คำอธิบาย

- **Warm (อุ่น):** แสดงสีที่อุณหภูมิสีสูงขึ้น หน้าจออุ่นขึ้น ด้วยโทนสีแดง/เหลือง
- **Cool (เย็น):** แสดงสีที่อุณหภูมิต่ำลง หน้าจอเย็นขึ้น ด้วยโทนสีน้ำเงิน
- **Custom Color (สีที่กำหนดเอง):** อนุญาตให้คุณปรับการตั้งค่า สีด้วยตัวเอง กดปุ่ม ◀ และ ▶ เพื่อปรับค่าสีแดง สีเขียว และ สีน้ำเงิน และสร้างโหมดสีที่ตั้งไว้ล่วงหน้าของคุณเอง

Input Color Format (รูปแบบสีอินพุต)

อนุญาตให้คุณตั้งค่าโหมดอินพุตวิดีโอไปที่:

- **RGB:** เลือกตัวเลือกนี้หากจอแสดงผลของคุณเชื่อมต่อกับคอมพิวเตอร์ (หรือเครื่องเล่นสื่อ) โดยใช้สาย USB-C หรือ DP หรือ HDMI
- **YCbCr:** เลือกตัวเลือกนี้หากเครื่องเล่นสื่อของคุณรองรับเฉพาะเอาต์พุต YCbCr



Hue (ฮิว)

ม่วงได้ ใช้สำหรับปรับโทนสีผิวตามต้องการ ใช้ ▲ หรือ ▼ เพื่อปรับ ฮิวจาก '0' ถึง '100'

หมายเหตุ: การปรับฮิวใช้ได้เฉพาะสำหรับโหมด ภาพยนตร์ และ เกม เท่านั้น

Saturation (ความอิ่มของสี)

คุณสมบัตินี้สามารถปรับความอิ่มของสีของภาพวิดีโอ ใช้ ▲ หรือ ▼ เพื่อปรับความอิ่มของสีจาก '0' ถึง '100'

หมายเหตุ: ความอิ่มของสวใช้ได้เฉพาะสำหรับโหมด ภาพยนตร์ และ เกม เท่านั้น

Reset Color (รีเซ็ตการตั้งค่าสี)

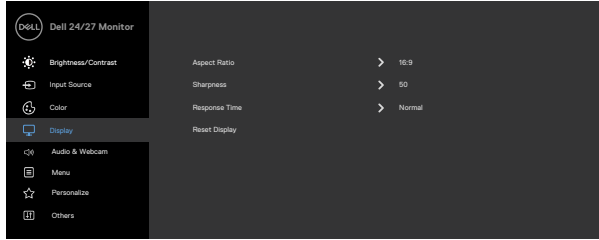
รีเซ็ตการตั้งค่าสีของจอภาพของคุณไปเป็นค่าเริ่มต้นจากโรงงาน





Display (การแสดงผล)

ใช้เมนู การแสดงผล เพื่อปรับภาพ



Aspect Ratio (อัตราส่วนภาพ)

เลือกอัตราส่วนภาพระหว่าง **16:9**, **4:3** และ **5:4**

Sharpness (ความคมชัด)

ปรับให้การมองภาพชัดเจนขึ้นหรือนุ่มนวลขึ้น

ใช้  หรือ  เพื่อปรับความชัด

Response Time (เวลาตอบสนอง)

ช่วยให้คุณสามารถตั้งค่า เวลาตอบสนอง เป็น เร็ว, เร็วที่สุด หรือ สุดขีด

Reset Display (รีเซ็ตการแสดงผล)

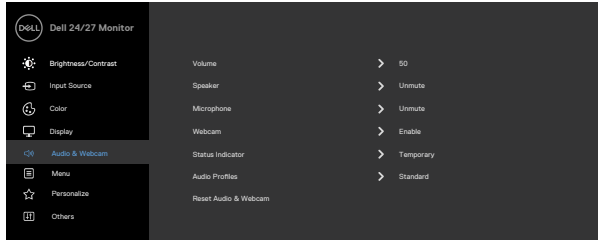
กู้คืนการตั้งค่าการแสดงผลไปเป็นค่าเริ่มต้นจากโรงงาน





Audio & Webcam
(เสียง & เว็บแคม)

ใช้เสียง & เว็บแคมเพื่อปรับการตั้งค่า



Volume
(ระดับเสียง)

อนุญาตให้คุณเพิ่มระดับเสียงของลำโพง

กดปุ่ม และ เพื่อปรับระดับเสียงจาก "0" ถึง "100"

Speaker
(ลำโพง)

เลือก Mute (ปิด) หรือ Unmute (เปิด) ฟังก์ชันลำโพง

Microphone
(ไมโครโฟน)

เลือก Mute (ปิด) หรือ Unmute (เปิด) ฟังก์ชันไมโครโฟน

Webcam
(เว็บแคม)

เลือก Enable (เปิดใช้งาน) หรือ Disable (ปิดใช้งาน) ฟังก์ชันเว็บแคม

Status Indicator
(ตัวบ่งชี้สถานะ)

เลือก Off (ปิด) หรือ Temporary (ชั่วคราว) เพื่อแสดงสถานะลำโพง ไมโครโฟน และเว็บแคม

Audio Profile
(โปรไฟล์เสียง)

เลือกฟังก์ชันการเปิดเล่น

Reset Audio & Webcam
(รีเซ็ตระบบเสียงและเว็บแคม)

รีเซ็ตการตั้งค่าทั้งหมดภายใต้เมนู **Audio & Webcam (เสียงและเว็บแคม)** เป็นค่าเริ่มต้นจากโรงงาน

หมายเหตุ: ด้วยการซิงค์ระดับเสียงผ่านสาย USB กับระดับเสียงของ Windows และไม่ใช่ค่าเริ่มต้น

หมายเหตุ: ถ้าผู้ใช้ต่อสาย HDMI เพื่อเปิดเล่นเสียง จากนั้นเสียบสาย USB-C ช่องเสียงจะถูกย้ายไปที่การตัดทอนเสียงก้อง

ระดับเสียงของจอแสดงผลจะถูกซิงค์กับคอมพิวเตอร์ด้วย

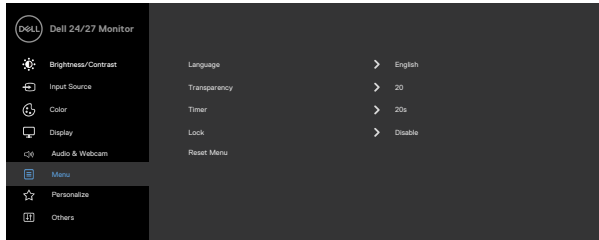


ไอคอน เมนูและเมนูย่อย คำอธิบาย



Menu (เมนู)



เลือกตัวเลือกนี้เพื่อปรับการตั้งค่าของ OSD เช่น ภาษาของ OSD ระยะเวลาแสดงผลเมนูบนหน้าจอ และอื่นๆ



Language (ภาษา)

ตั้งค่าการแสดงผล OSD เป็นภาษาหนึ่งใดจากแปดภาษา (อังกฤษ สเปน ฝรั่งเศส เยอรมัน โปรตุเกสบราซิล รัสเซีย จีน ปรชยุกต์ หรือญี่ปุ่น)

Transparency (ความโปร่งใส)

เลือกตัวเลือกนี้เพื่อเปลี่ยนเมนูโปร่งแสงโดยการใช้  และ  (ต่ำสุด 0/สูงสุด 100)

Timer (ตัวจับเวลา)

OSD Hold Time (เวลาแสดงผลค้างของ OSD): ตั้งเวลาให้ OSD แสดงผลค้างไว้หลังจากที่คุณกดปุ่ม

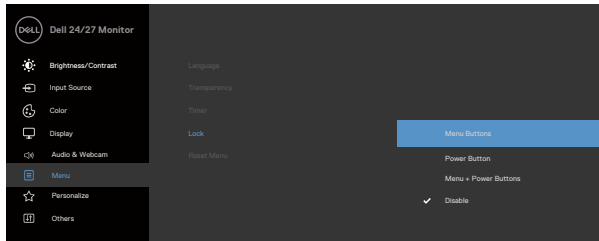
ใช้ปุ่ม  และ  เพื่อปรับตัวเลื่อนโดยเพิ่มครั้งละ 1 วินาที ตั้งแต่ 5 ถึง 60 วินาที




ไอคอน เมนูและเมนูย่อย คำอธิบาย

Lock (ล็อก)

เมื่อล็อกปุ่มตัวควบคุมบนจอแสดงผลแล้ว คุณสามารถป้องกันไม่ให้บุคคลอื่นเข้าถึงการควบคุมได้ นอกจากนี้ยังป้องกันการเปิดใช้งานโดยไม่ตั้งใจในการตั้งค่าแบบแสดงเทียบเคียงจอแสดงผลหลายจอ



- ปุ่มเมนู: ผ่าน OSD เพื่อล็อกปุ่มเมนู
- ปุ่มเปิด/ปิด: ผ่าน OSD เพื่อล็อกปุ่มเปิด/ปิด
- ปุ่มเมนู + ปุ่มเปิด/ปิด: ผ่าน OSD เพื่อปลดล็อกปุ่มเมนูและปุ่มเปิด/ปิดทั้งหมด
- ปิดใช้งาน: กดปุ่ม  ที่ติดกับปุ่มเปิด/ปิดค้างไว้เป็นเวลา 4 วินาทีเพื่อปลดล็อกปุ่มต่าง ๆ

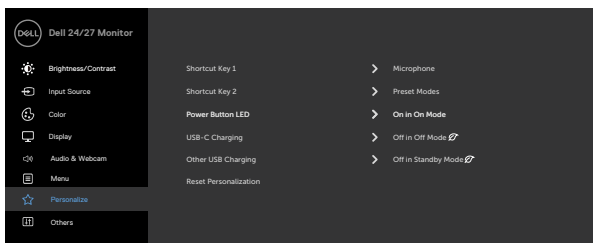
Reset Menu (รีเซ็ตเมนู)

รีเซ็ตการตั้งค่าทั้งหมดภายใต้เมนู Reset (รีเซ็ต) เป็นค่าเริ่มต้นจากโรงงาน





Personalize (ปรับให้เป็นส่วนตัว)



Shortcut key 1 (ปุ่มลัด 1) เลือกจาก **Preset Modes (โหมดค่าสำเร็จ), Brightness/Contrast (ความสว่าง/ความเปรียบต่าง), Input Source (แหล่งกำเนิดอินพุต), Aspect Ratio (อัตราส่วนภาพ), Volume (ระดับเสียง), Speaker (ลำโพง), Microphone (ไมโครโฟน), Webcam (เว็บแคม)** ที่ตั้งค่าเป็นปุ่มลัด

Shortcut key 2 (ปุ่มลัด 2)

Power Button LED (ไฟ LED ปุ่มเปิด/ปิด) อนุญาตให้คุณตั้งค่าสถานะของไฟปุ่มเปิด/ปิดเพื่อประหยัดพลังงาน

USB-C Charging (การชาร์จผ่าน USB-C) อนุญาตให้คุณเปิดใช้งานหรือปิดใช้งานฟังก์ชัน **USB-C Charging (การชาร์จผ่าน USB-C)** ในระหว่างโหมดปิดจอแสดงผล

Other USB Charging (การชาร์จผ่าน USB อื่นๆ) อนุญาตให้คุณเปิดใช้หรือปิดใช้งานฟังก์ชัน **Other USB Charging (การชาร์จผ่าน USB อื่นๆ)** ในระหว่างโหมดสแตนด์บายจอแสดงผล

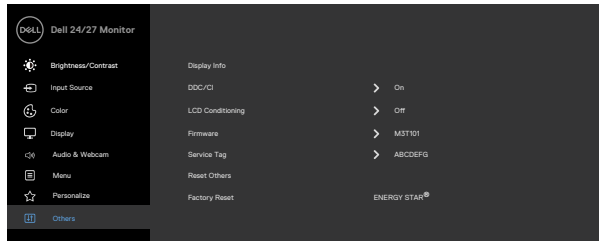
Reset Personalization (รีเซ็ตการตั้งค่าส่วนบุคคล) รีเซ็ตการตั้งค่าทั้งหมดภายใต้เมนู **Personalize (ปรับให้เป็นส่วนตัว)** เป็นค่าเริ่มต้นจากโรงงาน





Others (อื่นๆ)

เลือกตัวเลือกนี้เพื่อปรับการตั้งค่า OSD เช่น DDC/CI, LCD conditioning (การปรับสภาพของ LCD) เป็นต้น

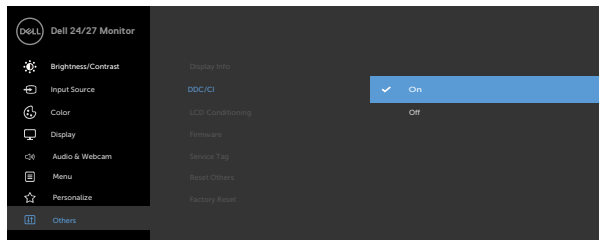


Display Info (ข้อมูลจอแสดงผล)

แสดงการตั้งค่าปัจจุบันของจอแสดงผล

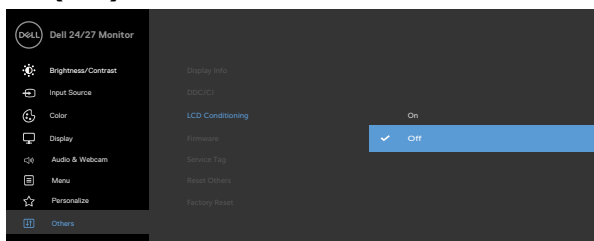
DDC/CI

DDC/CI (Display Data Channel/Command Interface) อนุญาตให้สามารถปรับพารามิเตอร์ของจอแสดงผล เช่น ความสว่าง สมดุลสี และอื่นๆ ผ่านซอฟต์แวร์บนคอมพิวเตอร์ได้ คุณสามารถปิดใช้งานคุณลักษณะนี้โดยการเลือก Off (ปิด)



LCD Conditioning (การปรับสภาพ ของ LCD)

ช่วยคุณลดอาการภาพค้ำงที่ไม่ค่อยเกิดนัก ทั้งนี้ขึ้นอยู่กับระดับอาการภาพค้ำง ระบบอาจใช้เวลาสักกระยะเพื่อเรียกใช้โปรแกรม คุณสามารถเปิดใช้งานคุณลักษณะนี้โดยการเลือก **On (เปิด)**



Firmware (เฟิร์มแวร์)

แสดงเวอร์ชันเฟิร์มแวร์ของจอแสดงผล

Service Tag (ป้ายกำกับ บริการ)

แสดงป้ายกำกับบริการ ป้ายกำกับบริการเป็นตัวระบุด้วยตัวอักษรผสมตัวเลขที่ไม่ซ้ำกัน ที่ช่วยให้ Dell สามารถระบุข้อมูลจำเพาะของผลิตภัณฑ์และเข้าถึงข้อมูลการรับประกัน

หมายเหตุ: นอกจากนี้ป้ายกำกับบริการยังถูกพิมพ์บนฉลากที่อยู่ด้านหลังของฝาครอบอีกด้วย

Reset Others (รีเซ็ตอื่นๆ)

รีเซ็ตการตั้งค่าทั้งหมดภายใต้เมนู **Others (อื่นๆ)** เป็นค่าเริ่มต้นจากโรงงาน

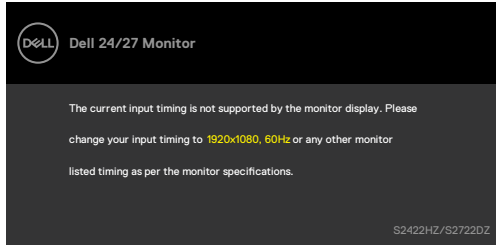
Factory Reset (รีเซ็ตค่าจาก โรงงาน)

คืนค่าของค่าที่ตั้งค่าสำเร็จทั้งหมดไปยังการตั้งค่าจากโรงงาน



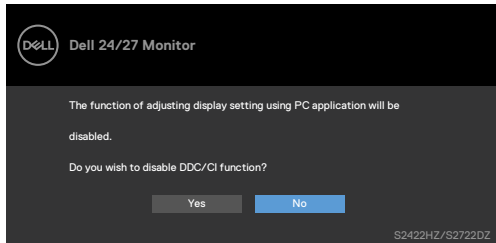
ข้อความค่าเตือน OSD

หากจอแสดงผลไม่รองรับโหมดความละเอียดเฉพาะ ข้อความต่อไปนี้จะแสดงขึ้น:

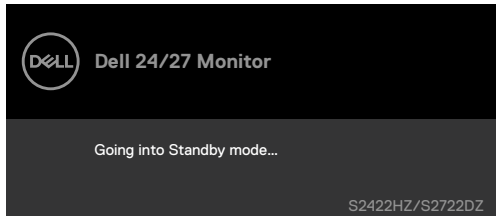


ข้อความแจ้งว่าจอแสดงผลไม่สามารถซิงค์เข้ากับสัญญาณที่ได้รับจากคอมพิวเตอร์ ดู **ข้อมูลจำเพาะจอแสดงผล** สำหรับช่วงความถี่แนวอนและแนวตั้งที่สามารถจัดการโดยจอแสดงผลนี้ โหมดที่แนะนำคือ **1920 x 1080(S2422HZ)/2560 x 1440(S2722DZ)**

ข้อความต่อไปนี้จะแสดงขึ้นก่อนที่ฟังก์ชัน DDC/CI จะถูกปิดใช้งาน



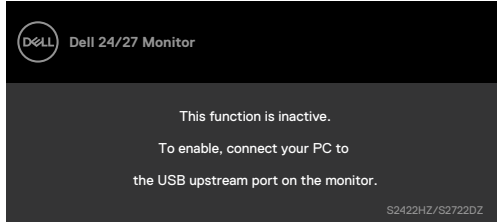
เมื่อจอแสดงผลเข้าสู่โหมด การประหยัดพลังงาน ข้อความต่อไปนี้จะปรากฏขึ้น:



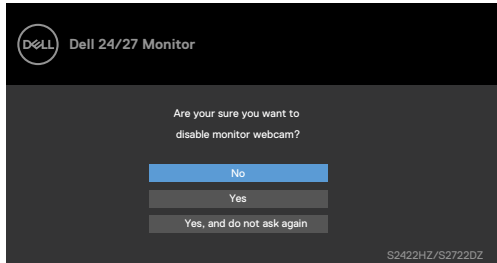
เปิดใช้งานคอมพิวเตอร์และจอแสดงผลของคุณเพื่อเข้าถึงการแสดงผล **OSD**



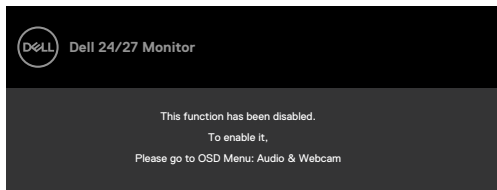
ขณะที่ไม่ได้เชื่อมต่อสายอัปสตรีม USB-C โมดูลไมโครโฟนและเว็บแคมจะอยู่ในโหมดปิดทำงาน และข้อความต่อไปนี้จะแสดงขึ้น



เมื่อคุณเปิดใช้งานเว็บแคมอย่างเดียว ข้อความต่อไปนี้จะแสดงขึ้นตามค่าเริ่มต้น จะเลือกไว้ที่ **No (ไม่)** คุณสามารถเลือก **“Yes” (ใช่)** หรือ **“Yes, and do not ask again” (ใช่ และไม่ต้องถามอีก)** ถ้าคุณรีเซ็ตเสียงและเว็บแคม หรือถ้ากู้คืนค่าจากโรงงาน ข้อความต่อไปนี้จะแสดงขึ้นอีกครั้ง”



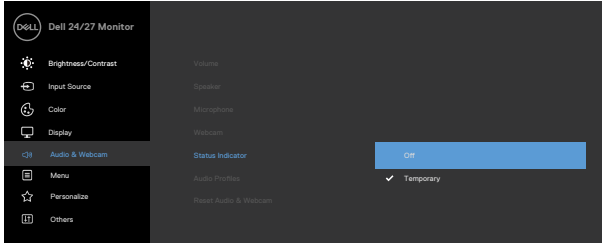
ถ้าคุณปิดใช้งานเว็บแคมใน OSD แล้ว จากนั้นกดหรือถอยกล้องกลับ ข้อความต่อไปนี้จะแสดงขึ้น



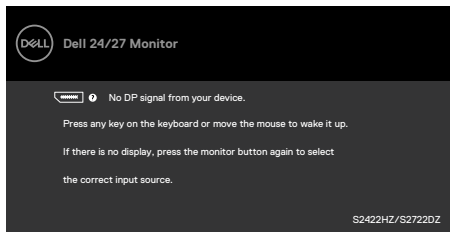
ตัวบ่งชี้สถานะเป็นกล่องสี่เหลี่ยมที่จัดชิดตรงกลางและปรากฏขึ้นที่ด้านบนของหน้าจอแสดงสถานะของลำโพง ไมโครโฟน และเว็บแคม เมื่อคุณเปลี่ยนสถานะของลำโพง ไมโครโฟน และเว็บแคม หรือเลื่อนเว็บแคมเข้าหรือออก ตัวบ่งชี้สถานะจะแสดงขึ้นสองวินาที



ถ้าคุณต้องการปิดใช้งานตัวบ่งชี้นี้ ให้เลือก "Audio & Webcam (เสียง & เว็บแคม)
->Status Indicator (ตัวบ่งชี้สถานะ) ->Off (ปิด)" ในเมนู OSD

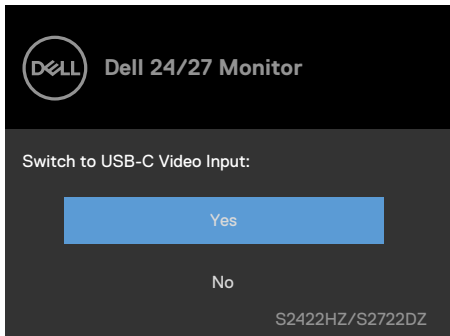


หากคุณกดปุ่มใดๆ นอกเหนือจากปุ่มเปิด/ปิด จะมีข้อความต่อไปนี้แสดงขึ้น ทั้งนี้ขึ้นอยู่กับอินพุตที่เลือก

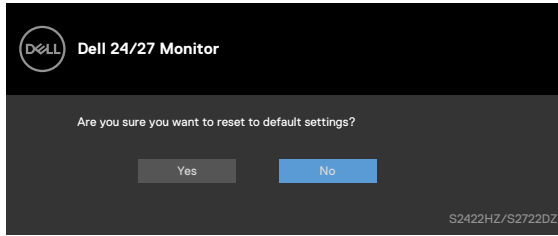


ข้อความแสดงขึ้นเมื่อต่อสายที่รองรับโหมดสลับ DP กับจอภาพภายใต้เงื่อนไขต่อไปนี้:

- เมื่อตั้งค่า 'เลือกอัตโนมัติ' สำหรับ **USB-C** ไปที่ 'พร้อมสำหรับหลายอินพุต'
- เมื่อสาย USB-C ต่อเข้ากับจอภาพแล้ว



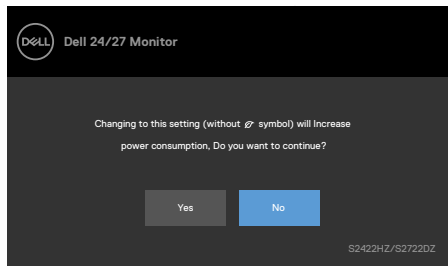
ข้อความต่อไปนี้จะแสดงขึ้นถ้าคุณเลือกรายการใน OSD ของ **Factory Reset (รีเซ็ตค่าจากโรงงาน)** บนคุณสมบัติ Other (อื่นๆ)



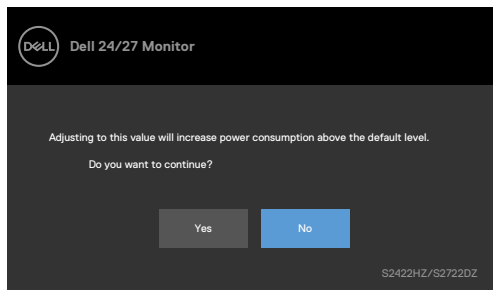
ข้อความต่อไปนี้จะแสดงขึ้นถ้าคุณเลือก **'Yes' (ใช่)** เพื่อรีเซ็ตเป็นค่าเริ่มต้น



เลือกรายการ OSD ของ **On in Standby Mode ϕ** (เปิดในโหมดสแตนด์บาย) ในคุณสมบัติ Personalize (ปรับเป็นส่วนตัว) ข้อความต่อไปนี้จะปรากฏขึ้น:



ถ้าคุณปรับระดับความสว่างมากกว่าระดับค่าเริ่มต้นที่ 75% ข้อความต่อไปนี้จะปรากฏขึ้น

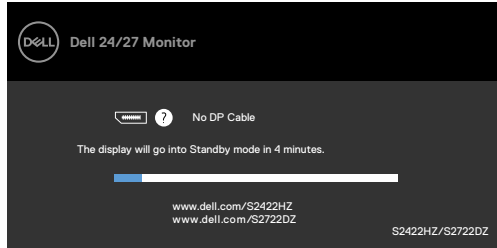


- เมื่อผู้ใช้เลือก **"ใช่"** ข้อความเกี่ยวกับพลังงานจะปรากฏขึ้นครั้งเดียว
- เมื่อผู้ใช้เลือก **"ไม่"** ข้อความเตือนเกี่ยวกับพลังงานจะปรากฏขึ้นอีกครั้ง

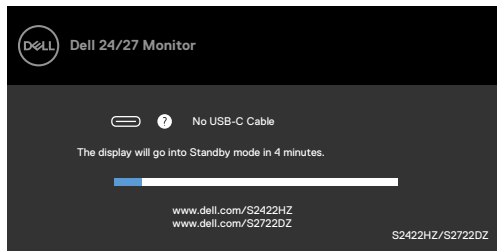


- ข้อความเตือนเกี่ยวกับพลังงานจะปรากฏขึ้นอีกครั้งก็ต่อเมื่อผู้ใช้ได้เลือก รีเซ็ตเป็นค่าจากโรงงาน จากเมนู OSD เท่านั้น

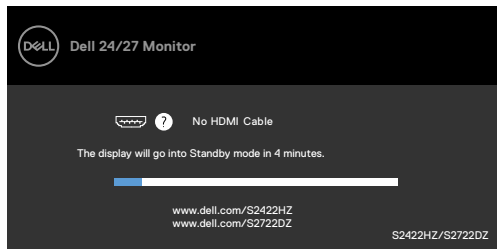
หากเลือกทั้งอินพุต USB-C, DP หรือ HDMI และสายเคเบิลที่เกี่ยวข้องไม่ได้เชื่อมต่อ จะมีกล่องโต้ตอบต่อไปนี้แสดงขึ้น



หรือ



หรือ



 **หมายเหตุ:** เพื่อให้ไมโครโฟนและเว็บแคมทำงานได้ คุณจะต้องต่อสายอัปสตรีม USB-C ไปยัง C จากคอมพิวเตอร์ไปยังจอแสดงผล

ดูที่ **แนวทางแก้ไขปัญหา** สำหรับข้อมูลเพิ่มเติม



การตั้งค่าความละเอียดสูงสุด

วิธีการตั้งค่าความละเอียดสูงสุดสำหรับจอแสดงผล:

ใน Windows 7, Windows 8 หรือ Windows 8.1:

1. สำหรับ Windows 8 หรือ Windows 8.1 เท่านั้น ให้เลือกไทล์เดสก์ท็อปเพื่อสลับไปยังเดสก์ท็อปแบบดั้งเดิม สำหรับ Windows Vista และ Windows 7 ให้ข้ามขั้นตอนนี้
2. คลิกขวาที่เดสก์ท็อป แล้วคลิก **Screen Resolution (ความละเอียดของหน้าจอ)**
3. คลิกที่รายการตรอบดาวนความละเอียดของหน้าจอ แล้วเลือกที่ **1920 x 1080 (S2422HZ)/2560 x 1440 (S2722DZ)**
4. คลิก **OK (ตกลง)**

ใน Windows 10:

1. คลิกขวาที่เดสก์ท็อป แล้วคลิก **Display Settings (การตั้งค่าการแสดงผล)**
2. คลิก **Advanced display settings (การตั้งค่าการแสดงผลขั้นสูง)**
3. คลิกรายการแบบหล่นลงของ **Resolution (ความละเอียดหน้าจอ)** และเลือก **1920 x 1080 (S2422HZ) / 2560 x 1440 (S2722DZ)**
4. คลิก **Apply (ปรับใช้)**

หากคุณไม่พบ **1920 x 1080 (S2422HZ) / 2560 x 1440 (S2722DZ)** เป็นตัวเลือกหนึ่ง คุณอาจต้องอัปเดตไดรเวอร์กราฟิก ทำตามหนึ่งในขั้นตอนต่อไปนี้อยู่กับคอมพิวเตอร์ของคุณ:

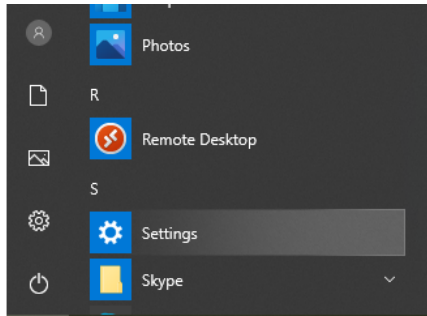
1. หากคุณมีคอมพิวเตอร์เดสก์ท็อปหรือคอมพิวเตอร์พกพาของ Dell: ไปที่ <https://www.dell.com/support> ป้อนข้อมูลป้ายกำกับบริการของคุณ และดาวน์โหลดไดรเวอร์ล่าสุดสำหรับกราฟิกการ์ดของคุณ
2. หากคุณใช้คอมพิวเตอร์ที่ไม่ใช่ของ Dell (แล็ปท็อปหรือเดสก์ท็อป):
 - ไปที่เว็บไซต์สนับสนุนของบริษัทผู้ผลิตคอมพิวเตอร์ของคุณและดาวน์โหลดไดรเวอร์กราฟิกล่าสุด
 - ไปที่เว็บไซต์สนับสนุนของบริษัทผู้ผลิตกราฟิกการ์ดของคุณและดาวน์โหลดไดรเวอร์กราฟิกล่าสุด



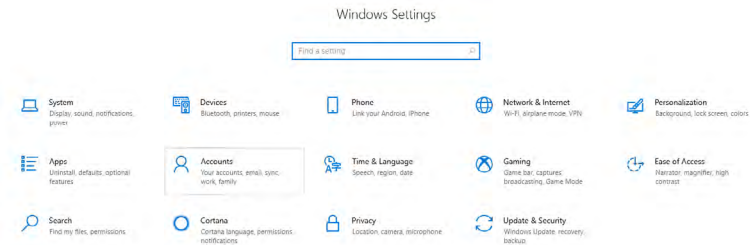
การตั้งค่า Windows Hello

ใน Windows 10:

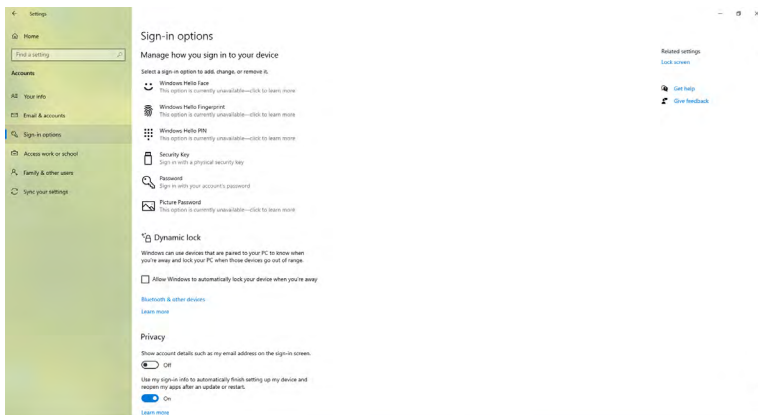
1. คลิกเมนูเริ่มของ Windows แล้วคลิก **Settings (การตั้งค่า)**



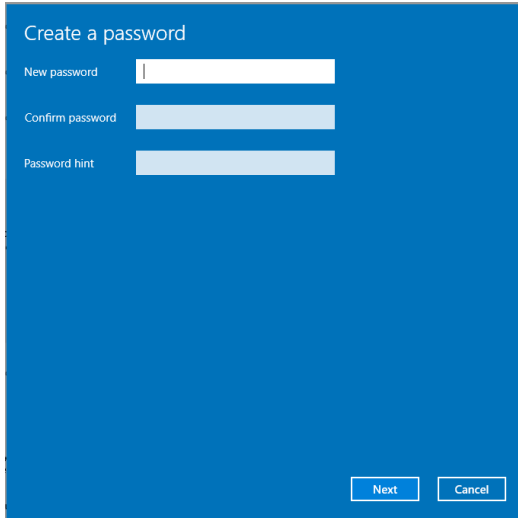
2. คลิก **Accounts (บัญชีผู้ใช้)**



3. คลิก **Sign-in options (ตัวเลือกเข้าสู่ระบบ)** คุณจะต้องตั้งรหัส PIN ก่อนจึงจะสามารถลง ทะเบียน Windows Hello ได้

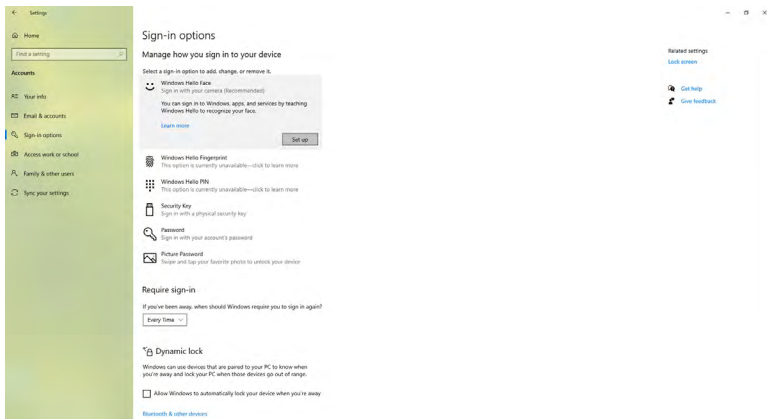


4. คลิกที่ **Add (เพิ่ม)** ภายใต **PIN** เข้าไปที่ **Set up a PIN (ตั้งรหัส PIN)** ป้อน PIN ใหม่และ PIN ยืนยัน แล้วคลิก **Next (ต่อไป)**

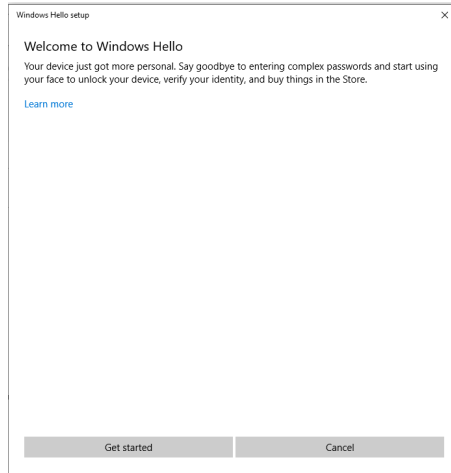


เมื่อเสร็จสิ้นการตั้งค่า PIN แล้ว ตัวเลือกการตั้งค่า Windows Hello จะถูกปลดล็อก

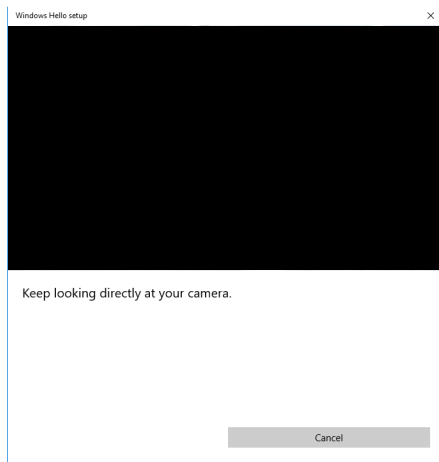
5. เมื่อคุณทำเสร็จสิ้น ตัวเลือกในการตั้งค่า Windows Hello จะถูกปลดล็อก คลิก **Set up (ตั้งค่า)** ภายใต **Windows Hello** เข้าไปที่เมนู **Windows Hello setup (ตั้งค่า Windows Hello)**



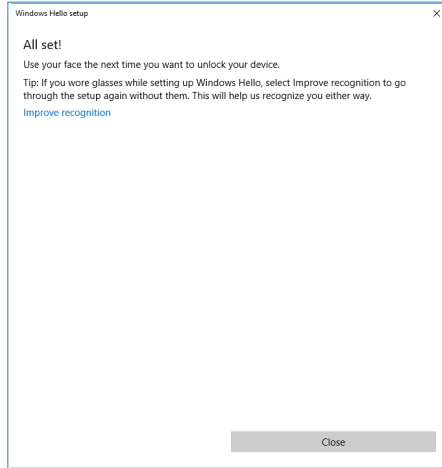
6. คลิก Get started (เริ่มต้นใช้งาน)



7. มองตรงไปที่หน้าจอของคุณและจัดตำแหน่งตัวเองให้ใบหน้าของคุณอยู่ที่ ตรงกลางของกรอบที่ปรากฏบนหน้าจอ จากนั้นเว็บแคมจะลงทะเบียนใบหน้าของคุณ



8. เมื่อข้อความต่อไปนี้ปรากฏขึ้น ให้คลิก **Close (ปิด) เพื่อออกจากเมนู **Windows Hello setup (ตั้งค่า Windows Hello)****



9. เมื่อเสร็จสิ้นการตั้งค่า Windows Hello คุณยังสามารถปรับปรุงการรู้จำได้อีกด้วย คลิก **Improve recognition (ปรับปรุงการรู้จำ) หากจำเป็น**

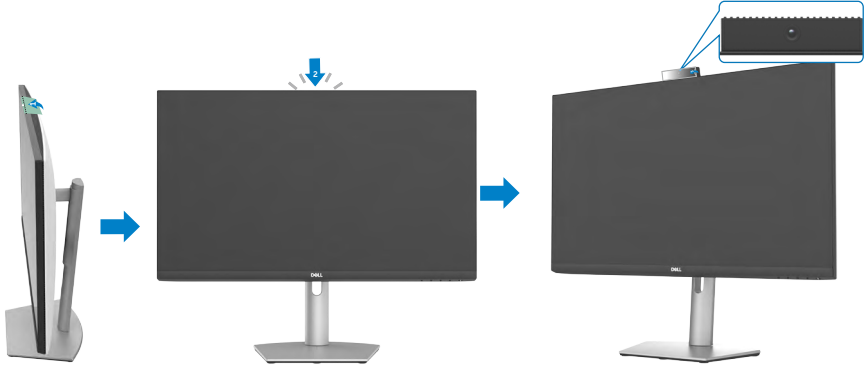


การเปิดใช้งานเว็บแคมบนจอแสดงผล

สำหรับการใช้งานเว็บแคม ให้ต่อสายเคเบิล USB-C ไปยัง USB-C ระหว่างคอมพิวเตอร์และจอแสดงผล ถ้าคอมพิวเตอร์ไม่รองรับ USB-C ให้ใช้สายเคเบิล USB Type-A ไปยัง USB-C (จำหน่ายแยกต่างหาก)

ทำตามขั้นตอนเหล่านี้เพื่อเปิดใช้งานเว็บแคมบนจอภาพ:

1. ตรวจสอบว่าได้ต่อสายเคเบิล USB ระหว่างคอมพิวเตอร์และจอแสดงผลแล้ว
2. กดที่ด้านบนของเว็บแคมเพื่อดันกล้องออก



3. เปิดใช้งานกล้องใน Windows 10, 8.1 หรือ 8
 1. คลิกขวาที่ **Start (เริ่ม)** แล้วเลือก **Settings (การตั้งค่า)**
 2. ใน **Windows Settings (การตั้งค่าของ Windows)** คลิก **Privacy (ความเป็นส่วนตัว)**
 3. ในบานหน้าต่างทางซ้าย คลิก **Camera (กล้อง)**
 4. ตรวจสอบว่าได้เปิดใช้งานเมนู **Allow apps to access your camera (อนุญาตให้แอปเข้าถึงกล้องของคุณ)** แล้ว
 5. เลื่อนลงและตรวจสอบว่าได้เปิดใช้งานเมนู **Allow apps to access your camera (อนุญาตให้แอปเข้าถึงกล้องของคุณ)** แล้ว
4. เปิดใช้งานเว็บแคมในเมนูการแสดงผลบนหน้าจอ (OSD) ของจอภาพ
5. ตรวจสอบว่า DELL Monitor RGB Webcam เป็นกล้องเริ่มต้นในแอปต่างๆ เช่น Microsoft Teams, Skype หรือ Zoom หากต้องการเรียนรู้เพิ่มเติมเกี่ยวกับการเปลี่ยนแปลงค่าเว็บแคมในแอปเหล่านี้ ไปที่เว็บไซต์ของผู้ผลิตซอฟต์แวร์



การเปิดใช้งานลำโพงบนจอแสดงผล

ทำตามขั้นตอนเหล่านี้เมื่อคอมพิวเตอร์ของคุณต่อกับลำโพงหลายตัว และคุณต้องการเปิดใช้งานลำโพงของจอแสดงผลและตั้งค่าเป็นลำโพงเริ่มต้น:

1. ตรวจสอบว่าได้ต่อสายเคเบิล HDMI, DisplayPort หรือ USB-C ระหว่างคอมพิวเตอร์และจอแสดงผลแล้ว
หมายเหตุ: จอแสดงผลถูกจัดส่งพร้อมสาย USB-C ไปยัง USB-C สำหรับสายเคเบิล HDMI หรือ DisplayPort คุณจะต้องซื้อแยกต่างหาก
2. ตั้งค่าอุปกรณ์เปิดเล่นหรืออุปกรณ์เอาต์พุตเริ่มต้น
 - a. ในแถบงาน คลิกขวาที่ไอคอนระดับเสียงหรือลำโพง ในพื้นที่การแจ้งเตือน แล้วเลือก **Open Sound settings (การตั้งค่าเปิดเสียง)**
 - b. ภายใต้ **Choose your output device (เลือกอุปกรณ์เอาต์พุตของคุณ)** เลือก **Echo Canceling Speakerphone S2422HZ** หรือ **Echo Canceling Speakerphone S2722DZ** ถ้าอุปกรณ์เอาต์พุตเริ่มต้นของคุณถูกตั้งค่าไว้ที่ **DELL S2422HZ** หรือ **DELL S2722DZ** จะไม่รองรับไมโครโฟนในตัวบนจอแสดงผล อุปกรณ์เอาต์พุต DELL S2422HZ หรือ DELL S2722DZ เหมาะสำหรับการเปิดเล่นเสียงเท่านั้น
 - c. คลิกไอคอน ระดับเสียงหรือลำโพงในพื้นที่การแจ้งเตือนและตั้งค่าระดับเสียงที่คุณต้องการ
3. ปิดเสียงลำโพงในเมนูการแสดงผลบนหน้าจอ (OSD) ของจอภาพ
4. ตั้งค่าระดับเสียงไปที่ 100 ในเมนูการแสดงผลบนหน้าจอ (OSD) ของจอภาพ
5. ตรวจสอบว่า **Echo Canceling Speakerphone S2422HZ** หรือ **Echo Canceling Speakerphone S2722DZ** เป็นอุปกรณ์เปิดเล่นหรืออุปกรณ์เอาต์พุตเริ่มต้นในแอปต่างๆ Microsoft Teams, Skype หรือ Zoom หากต้องการเรียนรู้เพิ่มเติมเกี่ยวกับการเปลี่ยนแปลงค่าลำโพงและระดับเสียงในแอปเหล่านี้ ไปที่เว็บไซต์ของผู้ผลิตซอฟต์แวร์
6. ปรับค่าระดับเสียงไมโครโฟนในแอป เช่น Microsoft Teams, Skype หรือ Zoom หากต้องการเรียนรู้เพิ่มเติมเกี่ยวกับการเปลี่ยนแปลงค่าระดับเสียงในแอปเหล่านี้ ไปที่เว็บไซต์ของผู้ผลิตซอฟต์แวร์



การเปิดใช้งานไมโครโฟนบนจอแสดงผล

สำหรับการใช้งานไมโครโฟนในตัวจอแสดงผล ให้ต่อสายเคเบิล USB-C ไปยัง USB-C ระหว่างคอมพิวเตอร์และจอแสดงผล ถ้าคอมพิวเตอร์ไม่รองรับ USB-C ให้ใช้สายเคเบิล USB Type-A ไปยัง USB-C (จำหน่ายแยกต่างหาก)

ทำตามขั้นตอนเหล่านี้เมื่อคอมพิวเตอร์ของคุณต่อกับไมโครโฟนหลายตัว และคุณต้องการเปิดใช้งานไมโครโฟนของจอแสดงผลและตั้งค่าเป็นไมโครโฟนเริ่มต้น:

1. ตรวจสอบว่าได้ต่อสายเคเบิล USB ระหว่างคอมพิวเตอร์และจอแสดงผลแล้ว
2. ตั้งค่าอุปกรณ์อินพุทหรืออุปกรณ์บันทึกเริ่มต้นใน Microsoft Windows.
 - a. คลิกขวาที่ไอคอนระดับเสียง ในพื้นที่การแจ้งเตือน (มุมล่างขวา) แล้วเลือกอุปกรณ์บันทึก
 - b. เลือก **Echo Canceling Microphone S2422HZ** หรือ **Echo Canceling Microphone S2722DZ** เป็นอุปกรณ์บันทึก แล้วคลิก **OK (ตกลง)**
3. ปิดเสียงไมโครโฟนในเมนูการแสดงผลบนหน้าจอ (OSD) ของจอภาพ
4. ตรวจสอบว่า **Echo Canceling Microphone S2422HZ** หรือ **Echo Canceling Microphone S2722DZ** เป็นไมโครโฟนหรืออุปกรณ์อินพุทเริ่มต้นในแอปต่างๆ Microsoft Teams, Skype หรือ Zoom หากต้องการเรียนรู้เพิ่มเติมเกี่ยวกับการเปลี่ยนแปลงค่าไมโครโฟนหรือการป้อนในแอปเหล่านี้ ไปที่เว็บไซต์ของผู้ผลิตซอฟต์แวร์
5. ปรับค่าระดับเสียงไมโครโฟนและปิดเสียงไมโครโฟนในแอป เช่น Microsoft Teams, Skype หรือ Zoom หากต้องการเรียนรู้เพิ่มเติมเกี่ยวกับการเปลี่ยนแปลงค่าไมโครโฟนหรือการป้อนในแอปเหล่านี้ ไปที่เว็บไซต์ของผู้ผลิตซอฟต์แวร์



แนวทางแก้ไขปัญหา

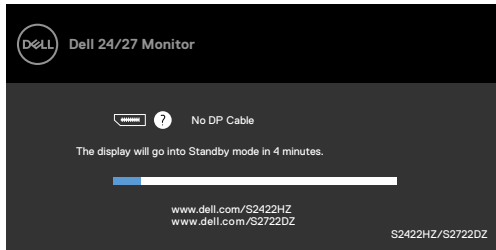
⚠ คำเตือน: ก่อนที่จะเริ่มทำงานกับขั้นตอนต่อไปนี้ ให้ทำตาม คำแนะนำด้านความปลอดภัย

การทดสอบในตัว

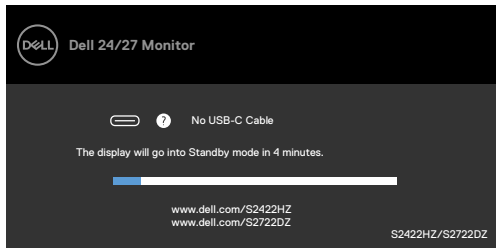
จอแสดงผลของคุณให้คุณลักษณะการทดสอบในตัวที่ช่วยให้คุณทำการตรวจสอบว่าจอแสดงผลทำงานได้อย่างปกติหรือไม่ หากจอแสดงผลและคอมพิวเตอร์ของคุณเชื่อมต่อกันอย่างเหมาะสม แต่หน้าจอยังคงไม่ติดอยู่ ให้เรียกใช้การทดสอบในตัวของจอแสดงผลโดยการทำตามขั้นตอนต่อไปนี้:

1. ปิดคอมพิวเตอร์และจอแสดงผลของคุณ
2. ถอดปลั๊กสายวิดีโอออกจากด้านหลังของคอมพิวเตอร์ เพื่อให้แน่ใจในการทดสอบในตัวที่เหมาะสม ให้ถอดสายดิจิทัลและอะนาล็อกทั้งหมดออกจากด้านหลังของคอมพิวเตอร์
3. เปิดจอแสดงผล

กล่องโต้ตอบต่อไปนี้จะปรากฏบนหน้าจอ (บนพื้นหลังสีดำ) เมื่อจอแสดงผลไม่สามารถตรวจจับสัญญาณวิดีโอ และทำงานอย่างปกติ ในขณะที่อยู่ในโหมดการทดสอบในตัว ไฟ LED ของปุ่มเปิด/ปิดจะยังคงเป็นสีขาว ทั้งโดยขึ้นอยู่กับอินพุตที่เลือก จะมีกล่องโต้ตอบกล่องหนึ่งต่อไปนี้เลื่อนผ่านหน้าจออย่างต่อเนื่อง

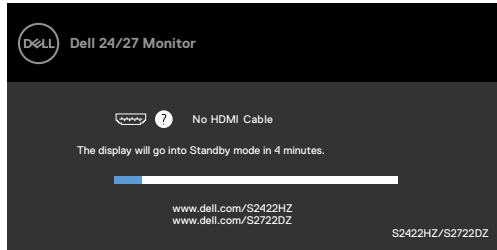


หรือ



หรือ





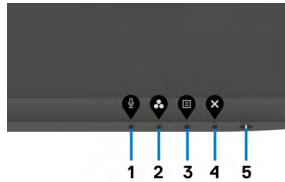
นอกจากนี้ กล้องดังกล่าวยังปรากฏขึ้นในระหว่างการทำงานปกติของระบบด้วย หากสายวิดีโอถูกถอดหรือเสียหาย

4. ปิดจอแสดงผลของคุณและเชื่อมต่อสายวิดีโอใหม่ จากนั้นเปิดคอมพิวเตอร์และจอแสดงผลของคุณ


หากจอแสดงผลของคุณยังคงว่างเปล่าหลังจากที่คุณใช้ขั้นตอนก่อนหน้านี้ ให้ตรวจสอบตัวควบคุมวิดีโอและคอมพิวเตอร์ของคุณ เนื่องจากจอแสดงผลของคุณทำงานได้ตามปกติ

ระบบวินิจฉัยในตัว

จอแสดงผลของคุณมีเครื่องมือระบบวินิจฉัยในตัวที่ช่วยวิเคราะห์ปัญหาในกรณีหน้าจอผิดปกติว่าเป็นปัญหากับจอแสดงผล หรือคอมพิวเตอร์ หรือการ์ดวิดีโอของคุณ



การเรียกใช้ระบบวินิจฉัยในตัว:

1. ตรวจสอบว่าหน้าจอของคุณสะอาด (ไม่มีอนุภาคสิ่งสกปรกบนพื้นผิวของหน้าจอ)
2. กดปุ่ม ปุ่ม 4 ค้างไว้ 4 นาที เมฆจะปรากฏบนหน้าจอ
3. เลือกตัวเลือก  ของการวินิจฉัยในตัว หน้าจอสีเทาจะปรากฏขึ้น
4. ตรวจสอบหน้าจอเพื่อหาความผิดปกติอย่างละเอียด
5. กดปุ่ม 1 บนแผงด้านหน้าอีกครั้ง สีของหน้าจอจะเปลี่ยนเป็นสีแดง
6. ตรวจสอบจอแสดงผลเพื่อหาความผิดปกติ

7. ทำซ้ำขั้นตอนที่ 5 และ 6 เพื่อตรวจสอบจอแสดงผลในหน้าจอสีเขียว สีน้ำเงิน สีดำ สีขาว การทดสอบสมบูรณ์เมื่อหน้าจอสีขาวปรากฏขึ้น เพื่อที่จะออก ให้กดปุ่ม 1 อีกครั้ง การทดสอบเสร็จสมบูรณ์เมื่อหน้าจอข้อความปรากฏขึ้น หากต้องการออก ให้สลับปุ่มควบคุมจอยสติ๊กอีกครั้ง

หากคุณตรวจไม่พบความผิดปกติของหน้าจอหลังจากใช้เครื่องมือระบบวินิจฉัยในตัวแล้ว แสดงว่าจอแสดงผลทำงานได้อย่างปกติ ตรวจสอบการ์ดวิดีโอและคอมพิวเตอร์



ปัญหาทั่วไป

ตารางต่อไปนี้จะแสดงข้อมูลทั่วไปเกี่ยวกับปัญหาจอแสดงผลทั่วไปที่คุณอาจพบ และแนวทางแก้ไขปัญหาที่เป็นไปได้

อาการทั่วไป	สิ่งที่คุณพบ	แนวทางแก้ไขปัญหา
ไฟ LED วิดีโอ/ ปุ่มเปิด/ปิดไม่ดับ	ไม่มีภาพ	<ul style="list-style-type: none">• ตรวจสอบว่าการเชื่อมต่อสายวิดีโอกับจอแสดงผลและคอมพิวเตอร์เชื่อมต่อกันอย่างเหมาะสมและแน่น• ตรวจสอบว่าเต้ารับไฟฟ้าที่ผนังทำงานได้ปกติโดยใช้อุปกรณ์ไฟฟ้าอื่นๆ ทดสอบ• ตรวจสอบว่าปุ่มเปิด/ปิดถูกกดจนสุดระยะ• ตรวจสอบว่าได้เลือกแหล่งกำเนิดอินพุตถูกต้องในเมนู แหล่งกำเนิดอินพุต
ไฟ LED วิดีโอ/ ปุ่มเปิด/ปิดไม่เปิด	ไม่มีภาพหรือไม่สว่าง	<ul style="list-style-type: none">• เพิ่มตัวควบคุมความสว่างและความเปรียบต่างผ่าน OSD• ดำเนินการตรวจสอบด้วยคุณลักษณะการทดสอบในตัว• ตรวจสอบหาขาสีเหลี่ยมที่บิดงอ หรือเสียหายในขั้วต่อสายวิดีโอ• เรียกใช้ระบบวินิจฉัยในตัว• ตรวจสอบว่าได้เลือกแหล่งกำเนิดอินพุตถูกต้องในเมนู แหล่งกำเนิดอินพุต
มีพิกเซลขาดหาย	หน้าจอ LCD มีจุด	<ul style="list-style-type: none">• วนรอบเปิด/ปิดพลังงาน• พิกเซลที่ดับถาวรเป็นข้อบกพร่องทั่วไปที่อาจเกิดขึ้นในเทคโนโลยี LCD• ดูข้อมูลเพิ่มเติมเกี่ยวกับข้อกำหนดคุณภาพและพิกเซลของจอแสดงผล Dell ได้ที่เว็บไซต์ฝ่ายสนับสนุนของ Dell ได้ที่: https://www.dell.com/pixelguidelines
พิกเซลค้าง	หน้าจอ LCD มีจุดสว่างจ้า	<ul style="list-style-type: none">• วนรอบเปิด/ปิดพลังงาน• พิกเซลที่ดับถาวรเป็นข้อบกพร่องทั่วไปที่อาจเกิดขึ้นในเทคโนโลยี LCD• สำหรับข้อมูลเพิ่มเติมเกี่ยวกับคุณภาพของจอแสดงผลของ Dell และ PixelPolicy โปรดดูเว็บไซต์ฝ่ายสนับสนุนของ Dell ที่: https://www.dell.com/pixelguidelines
ปัญหาความสว่าง	ภาพสลัวหรือสว่างเกินไป	<ul style="list-style-type: none">• รีเซ็ตจอแสดงผลไปยังค่าเริ่มต้นจากโรงงาน• ปรับตัวควบคุมความสว่างและความเปรียบต่างผ่าน OSD
ปัญหาเกี่ยวกับความปลอดภัย	มีสัญญาณของควีนหรือประกายไฟมองเห็นได้	<ul style="list-style-type: none">• ไม่ต้องใช้ขั้นตอนการแก้ไขปัญหาใดๆ• โปรดติดต่อ Dell ทันที



อาการทั่วไป	สิ่งที่คุณพบ	แนวทางแก้ไขปัญหา
ปัญหาความไม่ต่อเนื่อง	การเปิด/ปิดจอแสดงผลทำงานผิดปกติ	<ul style="list-style-type: none"> • ตรวจสอบว่าสายวิดีโอเชื่อมต่อกับคอมพิวเตอร์อย่างเหมาะสม และแน่น • รีเซ็ตจอแสดงผลไปยังค่าเริ่มต้นจากโรงงาน • ใช้คุณลักษณะการทดสอบในตัวเพื่อตรวจสอบว่าปัญหาความไม่ต่อเนื่องเกิดขึ้นในโหมดทดสอบในตัวหรือไม่
สีขาดหายไป	สีขาดหายในภาพ	<ul style="list-style-type: none"> • ทำการทดสอบในตัวของจอแสดงผล • ตรวจสอบว่าสายวิดีโอเชื่อมต่อกับคอมพิวเตอร์อย่างเหมาะสม และแน่น • ตรวจสอบหาขาสีที่ยึดกับจอ หรือเสียหายในขั้วต่อสายวิดีโอ
สีไม่ถูกต้อง	สีของภาพไม่ดี	<ul style="list-style-type: none"> • เปลี่ยนแปลงการตั้งค่าของโหมดคำสั่งสำเร็จ ในเมนู สีของ OSD โดยขึ้นอยู่กับการใช้งาน • ปรับค่า R/G/B ภายใต้ สีแบบกำหนดเอง ในเมนู สีของ OSD • เปลี่ยนแปลง รูปแบบสีอินพุต เป็น RGB หรือ YCbCr ของพีซีในเมนู สีของ OSD • เรียกใช้ระบบวินิจฉัยในตัว
อาการภาพค้างจากภาพนิ่งด้านซ้ายของจอแสดงผลเป็นเวลานาน	มีเงาจางๆ จากภาพนิ่งที่แสดงบนหน้าจอ	<ul style="list-style-type: none"> • ตั้งค่านำจอให้ปิดหลังจากไม่กี่นาทีที่หน้าจอไม่มีการทำงาน ค่าเหล่านี้สามารถปรับได้ในตัวเลือกพลังงานของระบบ Windows หรือการตั้งค่าการประหยัดพลังงานของ Mac • อีกทางหนึ่ง ให้ใช้โปรแกรมรักษาหน้าจอที่เปลี่ยนภาพตลอด
เว็บแคมไม่ทำงาน	<ul style="list-style-type: none"> • โมดูลเว็บแคมไม่เสียบออกไม่ได้ต่อสาย USB หรือเลือก • แหล่งกำเนิด USB ไม่ถูกต้อง 	<ul style="list-style-type: none"> • ถอดโมดูลกล้องกลับ • เสียบสาย USB • เลือกเว็บแคมของจอแสดงผลเป็นค่าเริ่มต้นในคอมพิวเตอร์



ปัญหาเฉพาะผลิตภัณฑ์

ปัญหา	สิ่งที่คุณพบ	แนวทางแก้ไขปัญหา
ภาพบนหน้าจอเล็กเกินไป	ภาพอยู่ตรงกลางของหน้าจอ แต่ไม่เต็มเต็มความกว้าง การมองทั้งหมด	<ul style="list-style-type: none"> • ตรวจสอบการตั้งค่า อัตราส่วนภาพ ในเมนู การแสดงผล ของ OSD • รีเซ็ตจอแสดงผลไปยังค่าเริ่มต้นจากโรงงาน
ไม่สามารถปรับจอแสดงผลด้วยปุ่มบนแผงด้านหน้า	OSD ไม่ปรากฏขึ้นมาบนหน้าจอ	<ul style="list-style-type: none"> • ปิดจอแสดงผล ถอดสายไฟจอแสดงผล แล้วเสียบกลับเข้าไป จากนั้นเปิดจอแสดงผล
ไม่มีสัญญาณอินพุตเมื่อกดตัวควบคุมผู้ใช้	ไม่มีภาพ ไฟ LED ติดสว่างเป็นสีเขียว	<ul style="list-style-type: none"> • ตรวจสอบแหล่งกำเนิดสัญญาณ ตรวจสอบว่าคอมพิวเตอร์ไม่ได้อยู่ในโหมดประหยัดพลังงานโดยการเลื่อนเมาส์ หรือกดปุ่มใด ๆ บนแป้นพิมพ์ • ตรวจสอบว่าสายสัญญาณถูกเสียบเข้าอย่างเหมาะสม เสียบสายสัญญาณกลับเข้าไปใหม่หากจำเป็น • รีเซ็ตคอมพิวเตอร์ หรือเครื่องเล่นวิดีโอ
ภาพไม่เต็มเต็มหน้าจอทั้งหมด	ภาพไม่สามารถเต็มเต็มความสูง หรือความกว้างของหน้าจอ	<ul style="list-style-type: none"> • เนื่องจากรูปแบบวิดีโอต่างกัน (อัตราส่วนภาพ) ของ DVD จอแสดงผลอาจแสดงผลเต็มหน้าจอได้ • เรียกใช้ระบบวินิจฉัยในตัว
ไม่มีภาพเมื่อใช้การเชื่อมต่อ DP กับคอมพิวเตอร์	หน้าจอสีดำ	<ul style="list-style-type: none"> • ตรวจสอบว่ากราฟิกการ์ดของคุณได้รับรองตามมาตรฐาน DP ตัวใด DP 1.1a หรือ DP 1.2 ตาวันไหลดและติดตั้งไดรเวอร์กราฟิกการ์ดล่าสุด • กราฟิกการ์ด DP 1.1a บางรุ่นไม่รองรับจอแสดงผล DP 1.2 ไปที่เมนู OSD ภายใต้ Input Source (แหล่งกำเนิดอินพุต)
ไม่มีภาพปรากฏขึ้นเมื่อใช้ USB-C เชื่อมต่อกับคอมพิวเตอร์โน้ตบุ๊ก และอื่นๆ	หน้าจอว่าง	<ul style="list-style-type: none"> • ตรวจสอบว่าอินเทอร์เฟซ USB-C ของอุปกรณ์สามารถรองรับโหมดแปลง DP • ตรวจสอบว่าอุปกรณ์จะเป็นต้องได้รับการชาร์จพลังงานหรือไม่ • อินเทอร์เฟซ USB-C ของอุปกรณ์สามารถรองรับโหมดแปลง DP • ตั้ง Windows ไปสู่โหมดการฉาย • ตรวจสอบว่าสาย USB-C ไม่ได้ชำรุด



ปัญหา	สิ่งที่ค้นพบ	แนวทางแก้ไขปัญหา
ไม่มีการชาร์จเมื่อใช้การเชื่อมต่อ USB-C กับคอมพิวเตอร์แล็ปท็อป และอื่นๆ	ไม่มีการชาร์จ	<ul style="list-style-type: none"> • ตรวจสอบว่าอุปกรณ์สามารถรองรับโปรไฟล์การชาร์จหนึ่งใดต่อไปนี้ 5 V/9 V/15 V/20 V หรือไม่ • ตรวจสอบว่าคอมพิวเตอร์จะเป็นต้องใช้อะแดปเตอร์แปลงไฟมากกว่า 65 วัตต์ หรือไม่ • ถ้าคอมพิวเตอร์จำเป็นต้องใช้อะแดปเตอร์แปลงไฟมากกว่า 65 วัตต์ อาจไม่มีการชาร์จผ่านการเชื่อมต่อ USB-C • ตรวจสอบว่าคุณใช้อะแดปเตอร์ที่รับรองของ Dell หรืออะแดปเตอร์ที่มาพร้อมกับผลิตภัณฑ์ • ตรวจสอบว่าสาย USB-C ไม่ได้ชำรุด
การชาร์จที่ไม่ต่อเนื่องเมื่อใช้การเชื่อมต่อ USB-C กับคอมพิวเตอร์แล็ปท็อป และอื่นๆ	การชาร์จที่ไม่ต่อเนื่อง	<ul style="list-style-type: none"> • ตรวจสอบว่าการสลับปลั๊กไฟสูงสุดสำหรับอุปกรณ์มากกว่า 65 วัตต์ หรือไม่ • ตรวจสอบว่าคุณใช้อะแดปเตอร์ที่รับรองของ Dell หรืออะแดปเตอร์ที่มาพร้อมกับผลิตภัณฑ์ • ตรวจสอบว่าสาย USB-C ไม่ได้ชำรุด
การบันทึกวิดีโอไม่ทำงาน	แอปการบันทึกวิดีโอไม่ทำงานกับ Windows 7	<ul style="list-style-type: none"> • ไม่รองรับ Windows 7 • สลับไปยัง Windows 10
ไม่ได้ยินเสียงจากวิดีโอที่บันทึก	ไม่ได้ยินเสียงจากวิดีโอที่บันทึกด้วยตัวประมวลผล Tiger Lake เจนเนอเรชัน 11	ปิดใช้งาน Intel Smart Sound Technology สำหรับไดรเวอร์เสียง USB ใน Device Manager (ตัวจัดการอุปกรณ์) แล้วรีสตาร์ทคอมพิวเตอร์
เมื่อคุณกดปุ่มลดระดับเสียงหรือเพิ่มระดับเสียง การตอบสนองของแถบระดับเสียง OSD ช้าหรือหน่วงเวลา	เมื่อคุณกดปุ่มลดระดับเสียงหรือเพิ่มระดับเสียง การตอบสนองของแถบระดับเสียง OSD ช้าหรือหน่วงเวลากับจอแสดงผลที่มีตัวประมวลผล Tiger Lake เจนเนอเรชัน 11	ปิดใช้งาน Intel Smart Sound Technology สำหรับไดรเวอร์เสียง USB ใน Device Manager (ตัวจัดการอุปกรณ์) แล้วรีสตาร์ทคอมพิวเตอร์



ปัญหา	สิ่งที่ค้นพบ	แนวทางแก้ไขปัญหา
การตอบสนองของแถบระดับเสียง OSD ช้าหรือหน่วงเวลาเมื่อกดปุ่มลดระดับเสียงหรือเพิ่มระดับเสียง	เมื่อคุณกดปุ่มลดระดับเสียงหรือเพิ่มระดับเสียง ไม่มีการตอบสนองจากแถบระดับเสียง OSD	เลือก Echo Cancelling Speakerphone (S2422HZ หรือ S2722DZ) จากการตั้งค่าเสียงของ Windows
ระดับเสียงของอุปกรณ์เสียงภายนอกจะไม่สามารถปรับได้	ระดับเสียงของอุปกรณ์เสียงภายนอกจะไม่สามารถปรับได้	เลือกอุปกรณ์ที่สอดคล้องกันในรายการอุปกรณ์เสียง
ปุ่ม Mute (ปิด) หรือ Unmute (เปิด) บนจอแสดงผล ไอคอน Mute (ปิด) บนแพลตฟอร์ม UC จะไม่ทำการซิงค์	ปุ่ม Mute (ปิด) หรือ Unmute (เปิด) บนจอแสดงผล ไอคอน Mute (ปิด) บนแพลตฟอร์ม UC จะไม่ทำการซิงค์	นี่เป็นพฤติกรรมที่จะเกิดขึ้นปกติ แพลตฟอร์ม UC จะไม่ทำการซิงค์ Zoom, Google Hangouts, BlueJeans, Cisco Webex, Facetime, Slack, GoToMeeting
ไม่มีเสียงออกมาจากลำโพง	ไม่มีเสียงออกมาจากลำโพงเมื่อคุณเปิดเล่นเสียง/วิดีโอบนคอมพิวเตอร์	<ul style="list-style-type: none"> • ตรวจสอบว่าได้ตั้งค่าอุปกรณ์เปิดเล่นเริ่มต้นเป็น Echo Cancelling Speakerphone (S2422HZ หรือ S2722DZ) หรือ DELL S2422HZ หรือ S2722DZ • ปิดจอแสดงผล ถอดสายไฟจอแสดงผล แล้วเสียบกลับเข้าไป จากนั้นเปิดจอแสดงผล • รีเซ็ตจอแสดงผลไปยังค่าเริ่มต้นจากโรงงาน
ระดับเสียงของลำโพงมีเสียงดังน้อยหรือดังค่อยๆ	ระดับเสียงของลำโพงมีเสียงดังน้อยหรือดังค่อยๆ เมื่อตัวเลือกลำโพงคือ DELL S2422HZ or S2722DZ ในส่วนติดต่อการตั้งค่า Sound (เสียง)	<ul style="list-style-type: none"> • เพิ่มระดับเสียงลำโพงของจอแสดงผล DELL S2422HZ หรือ S2722DZ เป็นระดับสูงสุดในกล่องโต้ตอบ Sound (เสียง) • กดปุ่มเพิ่มระดับเสียงเพื่อเพิ่มระดับเสียงลำโพงของจอแสดงผล DELL S2422HZ หรือ S2722DZ • ตั้งค่าระดับเสียงลำโพงที่ 100 • ทำความสะอาดรูของไมโครโฟน • ไมโครโฟนอยู่ใกล้จอแสดงผล < 70 ซม.



ปัญหา	สิ่งที่ค้นพบ	แนวทางแก้ไขปัญหา
การปรับระดับเสียง OSD ทำงานช้า/ หน่วงเวลา	การปรับระดับเสียง OSD ทำงานช้า/ หน่วงเวลา	ปิดใช้งาน Intel Smart Sound Technology สำหรับไดรเวอร์เสียง USB ใน Device Manager (ตัวจัดการอุปกรณ์) แล้วรีสตาร์ทคอมพิวเตอร์
ไมโครโฟนไม่ทำงานหรือเครื่องตรวจไม่พบ	ไมโครโฟนไม่ทำงานหรือเครื่องตรวจไม่พบ	<ul style="list-style-type: none"> • ตรวจสอบว่าได้ต่อสายอัปสตรีม USB-C ระหว่างจอแสดงผลและคอมพิวเตอร์หรือโน้ตบุ๊กแล้ว • เลือก "Echo Cancelling Speakerphone (S2422HZ หรือ S2722DZ) จากการตั้งค่าเสียงของ Windows ตรวจสอบว่าได้เลือกไมโครโฟนของจอแสดงผลแล้ว และได้เปิดใช้งานหรือปิดในการตั้งค่าในแอปพลิเคชัน VoIP หรือ UC
ปัญหา MAC MINI	ปัญหา MAC MINI	<ul style="list-style-type: none"> • ระบบที่เจาะจงบางระบบ (Apple M1) ไม่สามารถตรวจจับฮับ USB ของ DUT เมื่อเชื่อมต่อ DUT เข้ากับระบบผ่านสาย USB-C จากนั้นรีสตาร์ทระบบ • การถอดสาย USB-C แล้วเสียบใหม่อาจแก้ไขปัญหานี้ได้"
ระบบไม่พบเว็บแคม	ระบบไม่พบเว็บแคมใน Windows Device Manager	<ul style="list-style-type: none"> • ตรวจสอบว่าโมดูลเว็บแคมจะต้องเลื่อนออก • ตรวจสอบว่าได้ต่อสายอัปสตรีม USB-C ระหว่างจอแสดงผลและคอมพิวเตอร์หรือโน้ตบุ๊กแล้ว • ต่อสายอัปสตรีม USB-C เข้ากับคอมพิวเตอร์หรือโน้ตบุ๊กใหม่
ไม่สามารถเชื่อมต่อเว็บแคมหรือเว็บแคมถูกตัดการเชื่อมต่อ	ไม่พบกล่องในจอแสดงผลหรือไม่สามารถเปลี่ยนกลับไปทีกล่องของคอมพิวเตอร์	<ul style="list-style-type: none"> • กู้คืนเป็นค่าเริ่มต้นจากโรงงาน ต่อสายจ่ายไฟอีกครั้ง • เปิดกล่องอีกครั้ง
เว็บแคมให้ภาพเบลอ	เว็บแคมให้ภาพเบลอ	เอาฟิล์มป้องกันบนเลนส์กล้องออก
ภาพบนเว็บแคมระยิบระยับ	ภาพบนเว็บแคมระยิบระยับ	ใช้อัตราการลดหน้าจอกะพริบจาก 60 Hz เป็น 50 Hz ในแอป
ความละเอียดของเว็บแคมต่ำ	ความละเอียดของเว็บแคมต่ำ	ตั้งค่าความละเอียดของภาพที่ระดับสูงสุดของแอป: 5MP (2560 x 1920)



ปัญหา	สิ่งที่ค้นพบ	แนวทางแก้ไขปัญหา
ภาพจากเว็บแคมดูมีแสงจ้ามกเกินไป	ภาพจากเว็บแคมดูมีแสงจ้ามกเกินไป	<ul style="list-style-type: none"> • เปิดกล้องอีกครั้ง ปรับสภาพแวดล้อมพื้นหลัง • เพิ่มแสงแวดล้อม > 20 ลักซ์
ภาพจากเว็บแคมดูมีลายเส้นหรือมีด	ภาพจากเว็บแคมดูมีลายเส้นหรือมีด	<ul style="list-style-type: none"> • เปิดกล้องอีกครั้ง ปรับสภาพแวดล้อมพื้นหลัง • เพิ่มแสงแวดล้อม > 20 ลักซ์
กล้องไมโฟกัส	กล้องไมโฟกัส	ปรับให้ได้ระยะห่างการทำงานที่เหมาะสม 35 ซม. ~ 70 ซม.
สีของภาพจากเว็บแคมไม่แม่นยำ	สีของภาพจากเว็บแคมไม่แม่นยำ	อัปเดตเป็นเฟิร์มแวร์จอแสดงผลล่าสุด
สัญญาณรบกวนภาพของเว็บแคม	สัญญาณรบกวนภาพของเว็บแคม	<ul style="list-style-type: none"> • ตรวจสอบว่าโมดูลเว็บแคมจะต้องเลื่อนออก • ต่อสาย USB ใหม่หรือเปลี่ยนใหม่
เว็บแคมทำงานก่อนการอัปเดต Windows หรือการอัปเดตไดรเวอร์	เว็บแคมทำงานก่อนการอัปเดต Windows หรือการอัปเดตไดรเวอร์	<ul style="list-style-type: none"> • กลับไปใช้ไดรเวอร์รุ่นเก่าเพื่อแก้ไขปัญหา • คัดลอก Windows ไปที่จุดคืนค่าก่อนหน้า (ถ้าผู้ใช้เคยจัดทำไว้)
เว็บแคมถูกใช้งานอยู่และไม่สามารถใช้ได้	เว็บแคมถูกใช้งานอยู่และไม่สามารถใช้ได้	ปิดซอฟต์แวร์การประชุม A ก่อนที่จะเรียกใช้ซอฟต์แวร์การประชุม B
เปลี่ยนระดับเสียงคอมพิวเตอร์ระดับระบบปฏิบัติการ Windows, สัญญาณออก (เมื่อคุณเลือก Echo Canceling Speakerphone) จะไม่สามารถปรับระดับเสียงได้	เปลี่ยนระดับเสียงคอมพิวเตอร์ระดับระบบปฏิบัติการ Windows, สัญญาณออก (เมื่อคุณเลือก Echo Canceling Speakerphone) ควรปรับระดับเสียงได้	คุณสามารถปรับระดับเสียงโดยการปรับที่แถบระดับเสียงบนแอปเครื่องเล่น (เช่น Media Player) ไม่ใช่ระดับระบบปฏิบัติการ Windows หรือปรับระดับเสียงผ่านอุปกรณ์ลำโพงภายนอกที่ของสัญญาณออก
ปิดเสียงคอมพิวเตอร์ระดับระบบปฏิบัติการ Windows, สัญญาณออก (เมื่อคุณเลือก Echo Canceling Speakerphone) จะส่งออกสัญญาณเสียงได้ต่อเนื่อง	ปิดเสียงคอมพิวเตอร์ระดับระบบปฏิบัติการ Windows, สัญญาณออก (เมื่อคุณเลือก Echo Canceling Speakerphone) ควรปิดเสียงได้	เลือกแอปเครื่องเล่น (เช่น Media Player) หรือปรับการปิดทำงานผ่านอุปกรณ์ลำโพงภายนอกของช่องสัญญาณออก



ปัญหาเฉพาะของบัสอนุกรมสากล (USB)

อาการเฉพาะ	สิ่งที่คุณพบ	แนวทางแก้ไขปัญหา
อินเทอร์เฟซ USB ไม่ทำงาน	อุปกรณ์เสริม USB ไม่ทำงาน	<ul style="list-style-type: none"> • ตรวจสอบว่าจอแสดงผลของคุณได้เปิดไว้หรือไม่ • เชื่อมต่อสายอับสตรึมเข้ากับคอมพิวเตอร์ของคุณอีกครั้ง • เชื่อมต่ออุปกรณ์เสริม USB ใหม่ (ขั้วต่อดาวนัสตรึม) • ปิดจอแสดงผลและเปิดใหม่อีกครั้ง • รีเซ็ตร็ทคอมพิวเตอร์ • อุปกรณ์ USB บางตัวเช่น ฮาร์ดไดรฟ์แบบพกพา ต้องการแหล่งพลังงานที่สูงกว่า เชื่อมต่อไดรฟ์เข้ากับคอมพิวเตอร์โดยตรง
อินเทอร์เฟซ super speed USB 3.2 Gen ดอบสนองช้า	อุปกรณ์เสริม super speed USB 3.2 Gen ทำงานช้า หรือไม่ทำงานเลย	<ul style="list-style-type: none"> • ตรวจสอบว่าคอมพิวเตอร์ของคุณรองรับ USB 3.0 • คิวพิวเตอร์บางรุ่นมีพอร์ต USB 3.0, USB 2.0 และ USB 1.1 ตรวจสอบว่าใช้พอร์ต USB ที่ถูกต้อง • เชื่อมต่อสายอับสตรึมเข้ากับคอมพิวเตอร์ของคุณอีกครั้ง • เชื่อมต่ออุปกรณ์เสริม USB ใหม่ (ขั้วต่อดาวนัสตรึม) • รีเซ็ตร็ทคอมพิวเตอร์
อุปกรณ์เสริม USB ไร้สายหยุดทำงานเมื่อเสียบอุปกรณ์ USB 3.0	อุปกรณ์เสริม USB ไร้สายดอบสนองช้า หรือทำงานเฉพาะเมื่ออยู่ในระยะห่างที่ใกล้กันระหว่างตัวมันเองและตัวรับสัญญาณ	<ul style="list-style-type: none"> • เพิ่มระยะห่างระหว่างอุปกรณ์เสริม USB 3.0 และตัวรับสัญญาณ USB ไร้สาย • จัดวางตำแหน่งของตัวรับสัญญาณ USB ไร้สายให้ใกล้ที่สุดเท่าที่เป็นไปได้กับอุปกรณ์เสริม USB ไร้สาย • ใช้สายตัวต่อพวง USB เพื่อจัดวางตำแหน่งของตัวรับสัญญาณ USB ไร้สายให้ไกลจากพอร์ต USB 3.0 มากที่สุดเท่าที่เป็นไปได้
USB ไม่ทำงาน	ไม่มีฟังก์ชันการทำงานของ USB	ดูที่ตารางแหล่งกำเนิดอินพุตและการจับคู่ USB



ภาคผนวก

ประกาศความสอดคล้อง FCC (สหรัฐอเมริกาเท่านั้น) และ ข้อมูลด้านกฎระเบียบเกี่ยวกับอื่นๆ

สำหรับประกาศแจ้งความสอดคล้อง FCC และข้อมูลด้านกฎระเบียบเกี่ยวกับอื่นๆ โปรดดูที่ เว็บไซต์ความสอดคล้องตามกฎระเบียบที่

https://www.dell.com/regulatory_compliance

การติดต่อ Dell

อย่าสลับปิด/เปิดปุ่มเปิด-ปิดเครื่องในขณะที่เชื่อมต่ออยู่กับเครือข่าย ให้ปุ่มเปิด-ปิดอยู่ที่เปิดเสมอ



หมายเหตุ: ถ้าคุณไม่มีการเชื่อมต่ออินเทอร์เน็ตที่พร้อมใช้งาน คุณสามารถค้นหาข้อมูลบนใบแจ้งหนี้การซื้อ ใบรายการสินค้า ใบแจ้งการชำระเงิน หรือ แคตตาล็อกผลิตภัณฑ์ของ Dell

Dell มีตัวเลือกบริการและการสนับสนุนทางออนไลน์และทางโทรศัพท์หลากหลายตัวเลือก ความพร้อมบริการจะแปรผันตามประเทศและผลิตภัณฑ์ และบางบริการอาจไม่พร้อมใช้ในภูมิภาคของคุณ

การขอรับข้อมูลสนับสนุนจะแสดงผลทางออนไลน์:

ดูที่ <https://www.dell.com/support/monitors>

การติดต่อฝ่ายขาย ฝ่ายบริการทางเทคนิค หรือฝ่ายบริการลูกค้าของ Dell:

1. ไปที่ <https://www.dell.com/support>
2. ตรวจสอบประเทศหรือภูมิภาคของคุณในเมนูรอป다운เลือกประเทศ/ภูมิภาค ที่ มุมล่างขวาของหน้า
3. คลิก ติดต่อเรา ที่ติดกับเมนูหล่นลงของประเทศ
4. เลือกบริการที่เหมาะสม หรือลิงก์สนับสนุนตามความต้องการของคุณ
5. เลือกวิธีการติดต่อ Dell ที่สะดวกสำหรับคุณ

ฐานข้อมูลผลิตภัณฑ์ของ EU สำหรับฉลากพลังงานและ เอกสารข้อมูลผลิตภัณฑ์

S2422HZ: <https://eprel.ec.europa.eu/qr/755430>

S2722DZ: <https://eprel.ec.europa.eu/qr/755450>

