




Dell S2422HZ/S2722DZ

Monitor pentru videoconferință

Ghidul utilizatorului

Monitor Model: S2422HZ/S2722DZ
Model de reglementare: S2422HZt/S2722DZt



-  **NOTĂ:** O NOTĂ indică informații importante care vă ajută să folosiți mai bine computerul.
-  **PRECAUȚIE:** O PRECAUȚIE indică deteriorarea potențială a hardware-ului sau pierderea de date în caz de nerespectare a instrucțiunilor.
-  **AVERTISMENT:** UN AVERTISMENT indică posibilitatea de daune materiale, vătămări corporale sau deces.

Drepturi de autor © 2021 Dell Inc. sau filialele sale. Toate drepturile rezervate. Dell, EMC și alte mărci comerciale sunt mărci comerciale ale Dell Inc. sau ale filialelor sale. Alte mărci pot fi mărci comerciale ale proprietarilor respectivi.

Cuprins

Instrucțiuni de siguranță	5
Despre monitor	6
Conținutul pachetului	6
Caracteristicile produsului	7
Identificarea pieselor și a comenzilor	8
Vedere frontală	8
Vedere spate	9
Vedere de jos	10
Specificațiile monitorului	11
Specificații de rezoluție	12
Moduri de afișare prestabilite	13
Specificații electrice	15
Specificații cameră web	16
Specificații microfon	16
Specificații difuzor	16
Caracteristici fizice	17
Caracteristici de mediu	18
Atribuire pini	19
Plug-and-Play	23
Politica pentru calitatea monitorului LCD și pixeli	23
Ergonomie	24
Manipularea și mutarea afișajului	25
Ghid de întreținere	27
Curățarea monitorului	27
Configurarea monitorului	28
Conectarea suportului	28
Utilizarea extensiei de înclinare, pivotare și verticală	31



Extensie de înclinare, pivotare și verticală.	31
Rotirea afișajului	31
Configurarea setărilor afișajului de pe computer după rotație .	32
Funcționarea camerei web al monitorului.	32
Urmați acești pași când doriți să utilizați camera web a monitorului:	32
Conectarea monitorului	33
Organizarea cablurilor	35
Fixarea monitorului cu ajutorul sistemului de blocare Kensington (opțional).	35
Îndepărtarea suportului monitorului	36
Montare pe perete (opțional)	37
Funcționarea monitorului	38
Porniți monitorul.	38
Utilizarea comenzilor de pe panoul frontal	38
Utilizarea funcției blocare OSD	40
Buton- pe panoul frontal.	43
Folosirea meniului afișat pe ecran (OSD)	44
Accesarea sistemului de meniu	44
Mesaje de avertizare OSD	54
Setarea rezoluției maxime	59
Setarea Windows Hello	60
Activarea camerei web de la monitor	64
Activarea difuzorului monitorului	65
Activarea microfonului monitorului	66
Depanare	67
Autotestare	67
Diagnostiche încorporate	68
Probleme frecvente	69
Probleme specifice produsului	71
Probleme specifice pentru Universal Serial Bus (USB)	77
Anexă	78
Avize FCC (doar pentru SUA) și alte informații normative . . .	78
Contactarea Dell	78
Baza de date UE a produselor pentru eticheta energetică și fișa cu informații despre produs	78



Instrucțiuni de siguranță

⚠ AVERTISMENT: Utilizarea comenzilor, a reglajelor sau a procedurilor, altele decât cele specificate în această documentație, poate duce la expunerea la șocuri, riscuri electrice și/sau mecanice.

- Instalați monitorul pe o suprafață solidă și manipulați-l cu atenție. Ecranul său este fragil și se poate deteriora dacă monitorul este scăpat pe jos sau dacă este lovit.
- Asigurați-vă întotdeauna că monitorul este compatibil cu rețeaua de alimentare electrică disponibilă în locația dvs.
- Păstrați monitorul la temperatura camerei. Temperaturile foarte scăzute sau ridicate pot avea un efect negativ asupra cristalelor lichide ale afișajului.
- Protejați monitorul împotriva vibrațiilor excesive și a impactelor puternice. De exemplu, nu puneți monitorul în portbagajul unui autovehicul.
- Deconectați monitorul de la sursa de alimentare atunci când urmează să rămână nefolosit pentru o perioadă mai lungă.
- Pentru evitarea electrocutării, nu demontați capacele și nu atingeți componentele interne ale monitorului.


Pentru informații despre instrucțiunile de siguranță, consultați Informații privind siguranța, de mediu și de reglementare (SERI).



Despre monitor

Conținutul pachetului

Monitorul este livrat împreună cu componentele prezentate în tabelul de mai jos. Dacă există componente lipsă, contactați Dell. Pentru informații suplimentare, consultați secțiunea [Contactarea Dell](#).

 **NOTĂ: Anumite componente pot fi opționale și este posibil ca acestea să nu fie incluse în livrare. Este posibil ca anumite caracteristici să nu fie disponibile în anumite țări.**

Imagine componentă	Descriere componentă
	Afișaj
	Coloana suportului
	Baza suportului
	Cablul de alimentare (în funcție de țară)
	Cablu USB Tip-C 3,2 Gen 1 (C la C)
	<ul style="list-style-type: none">· Ghid de pornire rapidă· Informații privind siguranța, de mediu și de reglementare



Caracteristicile produsului

Monitorul **Dell S2422HZ/S2722DZ** este prevăzut cu o matrice activă, cu tranzistori cu peliculă subțire (TFT), afișaj cu cristale lichide (LCD) și retroiluminare LED.

Caracteristicile monitorului includ:

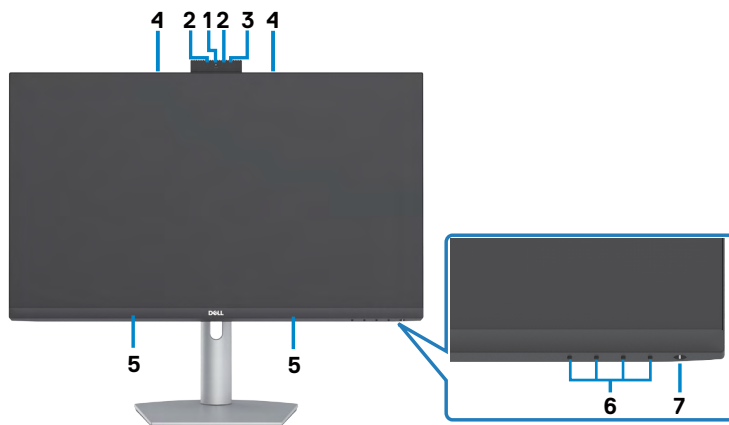
- **S2422HZ:** Suprafață activă de afișaj de 60,47 cm (23,8 inch) (măsurată pe diagonală), rezoluție de 1920 x 1080 (16:9), și compatibilitate pe ecran complet pentru rezoluții mai mici.
- **S2722DZ:** Suprafață activă de afișaj de 68,47 cm (27,0 inch) (măsurată pe diagonală), rezoluție de 2560 x 1440 (16:9), și compatibilitate pe ecran complet pentru rezoluții mai mici.
- Capacități de înclinare, pivotare și reglare pe verticală.
- Difuzoare (2 x 5 W).
- Suport detașabil și orificii de montare „Video Electronics Standards Association” (VESA) de 100 mm pentru soluții de montare flexibile.
- Marginea ultra-subțire minimizează spațiul de margine la utilizarea mai multor monitoare, permițând configurare mai ușoară și o experiență de vizualizare elegantă.
- Conectivitatea digitală extinsă cu DP garantează faptul că monitorul va fi adaptat noilor tehnologii.
- Port USB-C unic pentru alimentarea cu energie a notebookurilor compatibile în timp ce primește semnal video.
- Camera poate accepta rezoluția de 2560 x 1920.
- Capacitate de conectare și redare, dacă este acceptată de computerul dumneavoastră.
- Reglare cu afișare pe ecran (OSD) pentru configurare ușoară și optimizare a ecranului.
- Butoanele de alimentare și OSD (afișare pe ecran) pot fi blocate.
- Slot blocare de securitate.
- ≤ 0,3 W în Mod de veghe.
- Schimbare premium a ecranului pentru siguranța dvs.
- Confort optimizat al ochilor cu un ecran fără pâlpâire și care minimizează emisia de lumină albastră.
- Monitorul utilizează un panou cu nivel scăzut al luminii albastre și care respectă TUV Rheinland (soluție hardware) la setările implicite/resetarea din fabrică.
- Reduce nivelul luminii albastre emise de ecran pentru ca vizionarea să fie mai confortabilă pentru ochii dvs.
- Monitorul are o tehnologie fără tremur, care elimină tremurul vizibil, oferă o experiență de vizualizare confortabilă și previne încordarea și oboseala ochilor utilizatorilor.
- Certificare Windows Hello (Autentificare facială) și suportă Microsoft Cortana.
- Acceptă tehnologia AMD FreeSync. Gama certificată AMD FreeSync de la 48 Hz - 75 Hz.

⚠️ AVERTISMENT: Efectele pe termen lung ale emisiilor de lumină albastră de pe monitor pot provoca deteriorarea ochilor, inclusiv oboseala ochilor sau încordarea ochilor din surse digitale.



Identificarea pieselor și a comenzilor

Vedere frontală



Etichetă	Descriere	Utilizare
1	Cameră web RGB	Cu senzor de imagine capabil să funcționeze până la 30 fps în rezoluție de 10 biți 5M cu control complet al utilizatorului asupra calității imaginii, formatului și transferului de date de ieșire. Transmite imaginea într-o conferință video.
2	Cameră web IR	Captează și transmite imaginea în lumină întunecată.
3	LED IR	Indicator infraroșu.
4	Microfoane	Microfoane monitor.
5	Difuzoare încorporate	Pentru a scoate sunet de pe intrare audio.
6	Butoane de funcții	Pentru mai multe informații, consultați secțiunea Operarea monitorului .
7	Buton de pornire/oprire (cu indicator LED)	Pentru pornirea și oprirea monitorului.



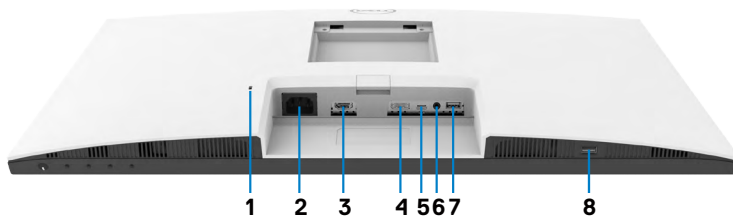
Vedere spate



Etichetă	Descriere	Utilizare
1	Orificii de montare VESA (100 mm x 100 mm – în spatele capacului VESA atașat)	Montați monitorul pe perete folosind kitul de montare pe perete compatibil VESA (100 mm x 100 mm).
2	Etichetă de reglementare	Listează aprobările de reglementare.
3	Buton de eliberare suport	Eliberează suportul de pe monitor.
4	Eticheta cu codul de bare, numărul de serie și service	Consultați această etichetă dacă aveți nevoie să contactați asistența tehnică Dell. Eticheta de service este un identificator unic alfanumeric, care permite tehnicienilor de service Dell să identifice componentele hardware ale computerului și să acceseze informațiile de garanție.
5	Slotul de organizare a cablurilor	Utilizați pentru a organiza cablurile, trecându-le prin slot.



Vedere de jos



Etichetă	Descriere	Utilizare
1	Slot blocare de securitate	Fixează monitorul cu ajutorul cablului de blocare de securitate (comercializat separat).
2	Conector de alimentare electrică	Conectați cablul de alimentare.
3	Port HDMI	Conectați computerul prin cablul HDMI (opțional).
4	DisplayPort in	Conectați computerul prin cablul DisplayPort (opțional).
5	USB-C ascendent/ DisplayPort	Conectați la computer utilizând cablul USB-C. Portul USB-C oferă cea mai mare viteză de transfer (USB 3,2 Gen 1) și modul alternativ cu DP 1,2 suportă următoarele și PD 20 V/3,25 A, 15 V/3 A, 9 V/3 A, 5 V/3 A. · S2422HZ rezoluție maximă de 1920 x 1080 at 75 Hz · S2722DZ rezoluție maximă de 2560 x 1440 at 75 Hz NOTĂ: USB-C nu este compatibil cu versiunile Windows anterioare Windows 10.
6	Port linie ieșire audio	Conectați difuzoarele pentru redarea sunetului prin canale audio HDMI sau DisplayPort sau USB-C. Este acceptată doar redarea audio pe două canale. NOTĂ: Portul de linie ieșire audio nu acceptă căști.
7	Porturi USB 3,2 în aval	Conectați cablul USB-C livrat împreună cu monitorul la computer. După conectarea cablului, puteți folosi conectorii USB în aval de pe monitor. Portul acceptă 0,9 A.
8	Porturi USB 3,2 în aval	Conectați cablul USB-C livrat împreună cu monitorul la computer. După conectarea cablului, puteți folosi conectorii USB în aval de pe monitor. Portul acceptă încărcarea bateriei 2 A.



Specificațiile monitorului

Model	S2422HZ	S2722DZ
Tip ecran	Matrice activă – LCD TFT	
Tip panou	Tehnologie de comutare în plan	
Formatul imaginii	16:9	
Dimensiuni ale imaginii vizionabile:		
Diagonală	604,70 mm (23,80 in.)	684,70 mm (27,00 in.)
Suprafață activă:		
Orizontal	527,04 mm (20,75 in.)	596,74 mm (23,49 in.)
Vertical	296,46 mm (11,67 in.)	335,66 mm (13,22 in.)
Suprafață	156246,28 mm ² (242,15 in. ²)	200301,75 mm ² (310,47 in. ²)
Distanța între pixeli	0,2745(H) mm x 0,2745 (V) mm	0,2331 (H) mm x 0,2331 (V) mm
Pixeli per inch (PPI)	92,56	108,79
Unghi de vizualizare:		
Orizontal	178° (tipic)	
Vertical	178° (tipic)	
Luminozitate	250 cd/m ² (tipic)	350 cd/m ² (tipic)
Raport de contrast	1000 la 1 (tipic)	
Acoperirea ecranului de afișare	Strat dur tratament anti-reflector al polarizatorului frontal (3H)	
Retroiluminare	LED	
Timp de răspuns (de la gri la gri)	8 ms (Mod normal) 5 ms (Mod rapid) 4 ms (Mod extrem)	
Adâncimea culorii	16,7 milioane de culori (6 biți+FRC)	16,7 milioane de culori (8 biți)
Gamă de culori ¹	99% sRGB cu hardware cu emisii reduse de lumină albastră	
Conectivitate	<ul style="list-style-type: none"> • 1 x DP 1,2 • 1 x HDMI1,4 • 1 x USB-C (mod alternativ cu DisplayPort 1,2, port USB 3,2 Gen 1 în sens ascendent, livrare de putere PD până la 65 W) • 1 x USB 3,2 Gen1 (5 Gbps) descendent cu încărcare BC1,2 la 2 A (maxim) • 1 x USB 3,2 descendent • 1 x mufă audio 3,5 mm 	



Lățimea marginii (de la marginea monitorului la suprafața activă):		
Margine superioară	5,37 mm	7,37 mm
Stânga/dreapta	5,38 mm	7,43 mm
Margine inferioară	21,74 mm	22,81 mm
Posibilitate de reglare:		
Suport reglabil pe înălțime	110 mm	
Înclinație	De la -5° la 21°	
Pivot	De la -30° la 30°	
Pivotare	De la -90° la 90°	
Organizarea cablurilor	Da	
Compatibilitate Dell Display Manager (DDM)	Aranjare ușoară și alte caracteristici cheie	
Securitate	Slot blocare de securitate (cablu de blocare comercializat separat)	

¹ Numai la nativul panoului, sub presetare Mod personalizat.

Specificații de rezoluție

Model	S2422HZ	S2722DZ
Interval de scanare orizontală	30 kHz până la 90 kHz	30 kHz până la 120 kHz
Interval de scanare verticală	48 Hz până la 75 Hz	
Rezoluție maximă presetată	1920 x 1080 la 75 Hz	2560 x 1440 la 75 Hz
Capacități de afișare video (mod alternativ HDMI & DP & USB-C)	480p, 560p, 720p, 1080p 480i, 576i, 1080i (Numai HDMI)	



Moduri de afișare prestabilite

S2422HZ

Mod de afișare	Frecvență orizontală (kHz)	Frecvență verticală (Hz)	Ceas pixel (MHz)	Polaritate sincronizare (orizontală/verticală)
VESA, 640 x 480	31,47	59,94	25,18	-/-
VESA, 640 x 480	37,50	75,00	31,5	-/-
VESA, 720 x 400	31,47	70,08	28,32	-/+
VESA, 800 x 600	37,88	60,32	40,00	+/+
VESA, 800 x 600	46,88	75,00	49,50	+/+
VESA, 1024 x 768	48,36	60,00	65,00	-/-
VESA, 1024 x 768	60,02	75,03	78,75	+/+
VESA, 1152 x 864	67,50	75,00	108,00	+/+
VESA, 1280 x 1024	63,98	60,02	108,00	+/+
VESA, 1280 x 1024	79,98	75,02	135,00	+/+
VESA, 1600 x 900	55,54	59,98	97,75	+/+
VESA, 1920 x 1080	67,50	60,00	148,50	+/+
VESA, 1920 x 1080	83,89	74,97	174,50	-/+



S2722DZ

Mod de afișare	Frecvență orizontală (kHz)	Frecvență verticală (Hz)	Ceas pixel (MHz)	Polaritate sincronizare (orizontală/verticală)
VESA, 640 x 480	31,47	59,94	25,18	-/-
VESA, 640 x 480	37,50	75,00	31,50	-/-
VESA, 720 x 400	31,47	70,08	28,32	-/+
VESA, 800 x 600	37,88	60,32	40,00	+/+
VESA, 800 x 600	46,88	75,00	49,50	+/+
VESA, 1024 x 768	48,36	60,00	65,00	-/-
VESA, 1024 x 768	60,02	75,03	78,75	+/+
VESA, 1152 x 864	67,50	75,00	108,00	+/+
VESA, 1280 x 720	45,00	59,94	74,25	+/+
VESA, 1280 x 1024	63,98	60,02	108,00	+/+
VESA, 1280 x 1024	79,98	75,02	135,00	+/+
VESA, 1400 x 1050	65,32	59,98	121,75	-/+
VESA, 1600 x 900	60,00	60,00	108,00	+/+
VESA, 1600 x 1200	75,00	60,00	162,00	+/+
VESA, 1920 x 1080	67,50	60,00	148,50	+/+
VESA, 2560 x 1440	88,79	59,95	241,50	+/-
VESA, 2560 x 1440 (HDMI)	111,05	74,98	298,50	+/-
VESA, 2560 x 1440 (DP și USB-C)	111,86	74,97	304,25	+/-



Specificații electrice

Model	S2422HZ	S2722DZ
Semnale de intrare video	<ul style="list-style-type: none"> • Semnal video digital pentru fiecare linie diferențială Per linie diferențială la impedanță 100 ohmi • Suport de intrare a semnalului HDMI/DP/USB-C 	
Tensiune/frecvență/curent de intrare	100-240 V c.a./50 sau 60 Hz ± 3 Hz/2 A (maxim)	
Curent de intrare	120 V: 42 A (Max.) 240 V: 80 A (Max.) Pornire la rece la 0°C	
Consum de energie	0,2 W (Mod oprit) ¹ 0,2 W (Mod standby) ¹ 13,5 W (Mod pornit) ¹ 137 W (Max) ² 12,62 W (P _{on}) ³ 41,03 kWh (TEC) ³	0,2 W (Mod oprit) ¹ 0,3 W (Mod standby) ¹ 24,0 W (Mod pornit) ¹ 149 W (Max) ² 18,26 W (P _{on}) ³ 58,09 kWh (TEC) ³

¹ Conform definiției din UE 2019/2021 și UE 2019/2013.

² Setarea maximă de luminozitate și contrast cu încărcare maximă pe toate porturile USB.

³ P_{on}: Consum de energie în modul pornit măsurat prin referință la metoda de test Energy Star.

TEC: Consum total de energie în kWh măsurat prin referință la metoda de test Energy Star.

Acest document are rol strict informativ și reflectă performanțele din laborator. Este posibil ca produsul dvs. să aibă performanțe diferite, în funcție de software, de componentele și de dispozitivele periferice comandate, fără a exista o obligație de a actualiza aceste informații. În mod corespunzător, clientul nu trebuie să se bazeze pe aceste informații în luarea deciziilor cu privire la toleranțele electrice sau altele. Nu este emisă nicio garanție explicită sau implicită referitoare la exactitatea ori la caracterul complet al informațiilor.

 **NOTĂ:** Acest monitor este certificat **ENERGY STAR**.



Acest produs se califică pentru ENERGY STAR în setările implicite din fabrică, care pot fi restaurate prin funcția „Factory Reset” (Resetare valori din fabrică) din meniul OSD. Modificarea setărilor implicite din fabrică sau activarea altor funcții poate duce la creșterea consumului de energie, care ar putea depăși limita specificată pentru ENERGY STAR.



Specificații cameră web

Obiectiv	Câmp vizual(orizentală)	75,4° pentru 2560 x 1920
	Mod focalizare	Focalizare fixă
	Zonă de focalizare	35 cm~1,5 m
	Distanță de focalizare (mod normal)	70 cm
Senzor imagine	Dimensiune matrice activă	5 megapixeli
Specificații video	Frecvență cadre video	1920 x 1080 (Full HD)- până la 30 de cadre pe secundă
Interfață	USB 2,0 de mare viteză	
Sursă de alimentare	3,3 V +/- 5% pentru USB și microfon	
	5 V +/- 5% pentru cameră IR	

Specificații microfon

Model	S2422HZ	S2722DZ
Tipul microfonului	Microfon digital Knowles x 2	
Sensibilitate	-35dB +/- 1dB	
Raport semnal/zgomot	68 dB	
Distorsiune armonică totală	0,3%	
Punct de suprasarcină acustică	130 dB SPL	
Sursă de alimentare	1,65 V - 3,6 V	

Specificații difuzor

Model	S2422HZ	S2722DZ
Puterea nominală a difuzorului	2 x 5 W	
Răspuns de frecvență	200 Hz - 16 kHz	
Impedanță	8 Ohmi	



Caracteristici fizice

Model	S2422HZ	S2722DZ
Tip conector	<ul style="list-style-type: none"> · Conector DP · Conector HDMI · Conector USB 3,2 Gen 1 în sens ascendent · Un port linie ieșire audio · Conectori descendent USB x 2 	
Tip cablu de semnal	Cablu USB 3,2 Gen 1 Tip-C la C 1,8 m	
Dimensiuni (cu suport):		
Înălțime (extinsă)	488,40 mm (19,23 in.)	510,00 mm (20,08 in.)
Înălțime (comprimată)	378,40 mm (14,90 in.)	400,00 mm (15,75 in.)
Lățime	537,80 mm (21,17 in.)	611,60 mm (24,08 in.)
Grosime	174,70 mm (6,88 in.)	174,70 mm (6,88 in.)
Dimensiuni (fără suport):		
Înălțime	323,57 mm (12,74 in.)	365,84 mm (14,40 in.)
Lățime	537,80 mm (21,17 in.)	611,60 mm (24,08 in.)
Grosime	56,74 mm (2,23 in.)	56,74 mm (2,23 in.)
Dimensiuni suport:		
Înălțime (extinsă)	403,10 mm (15,87 in.)	403,10 mm (15,87 in.)
Înălțime (comprimată)	364,82 mm (14,36 in.)	364,82mm (14,36 in.)
Lățime	257,00 mm (10,12 in.)	257,00 mm (10,12 in.)
Grosime	174,70 mm (6,88 in.)	174,70 mm (6,88 in.)
Greutate:		
Greutate cu ambalajul	7,88 kg (17,37 lb)	9,46kg (20,85 lb)
Greutate cu ansamblu suport și cabluri	5,60 kg (11,82 lb)	6,86 kg (15,12 lb)
Greutate fără ansamblu suport (pentru montare pe perete sau montare VESA – fără cabluri)	3,88 kg (8,55 lb)	5,18 kg (11,42 lb)
Greutatea ansamblului suportului	1,52 kg (3,35 lb)	1,52 kg (3,35 lb)



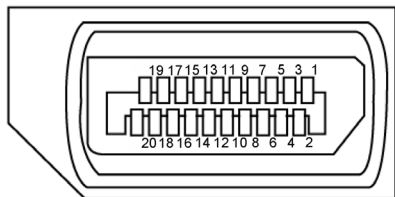
Caracteristici de mediu

Conform cu standarde	
<ul style="list-style-type: none">• Monitor certificat ENERGY STAR.• Conform cu RoHS.• Monitor cu BFR/PVC redus (plăcile sale de circuit sunt fabricate din laminate fără BFR/PVC).• Sticlă fără arsenic și fără mercur numai pentru panou.	
Temperatură:	
De funcționare	Între 0 °C și 40 °C (între 32 °F și 104 °F)
De nefuncționare	Între -20 °C și 60 °C (între -4 °F și 140 °F)
Umiditate:	
De funcționare	10% până la 80% (fără condensare)
De nefuncționare	5% până la 90% (fără condensare)
Altitudine:	
De funcționare	5.000 m (16.404 ft) (maxim)
De nefuncționare	12.192 m (40.000 ft) (maxim)
Disipare termică:	
S2422HZ	467,77 BTU/oră (maxim) 43,09 BTU/oră (Mod pornit)
S2722DZ	508,75 BTU/oră (maxim) 62,35 BTU/oră (Mod pornit)



Atribuire pini

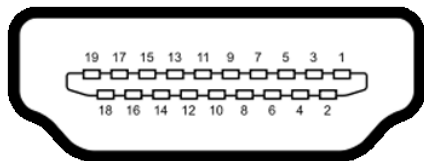
Conector DP (intrare)



Număr pin	Partea cu 20 pini a cablului de semnal conectat
1	ML3(n)
2	GND
3	ML3(p)
4	ML2(n)
5	GND
6	ML2(p)
7	ML1(n)
8	GND
9	ML1(p)
10	ML0(n)
11	GND
12	ML0(p)
13	CONFIG1
14	CONFIG2
15	AUX CH (p)
16	GND
17	AUX CH (n)
18	Hot Plug Detect
19	Return
20	DP_PWR



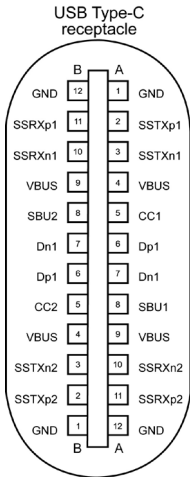
Conector HDMI



Număr pin	Partea cu 19 pini a cablului de semnal conectat
1	TMDS DATA 2+
2	TMDS DATA 2 SHIELD
3	TMDS DATA 2-
4	TMDS DATA 1+
5	TMDS DATA 1 SHIELD
6	TMDS DATA 1-
7	TMDS DATA 0+
8	TMDS DATA 0 SHIELD
9	TMDS DATA 0-
10	TMDS CLOCK+
11	TMDS CLOCK SHIELD
12	TMDS CLOCK-
13	CEC
14	Reserved (N.C. on device)
15	DDC CLOCK (SCL)
16	DDC DATA (SDA)
17	DDC/CEC Ground
18	+5 V POWER
19	HOT PLUG DETECT



Conector USB-C



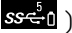
typically connected to a charger through a Type-C cable

Pin	semnal	Pin	semnal
A1	GND	B12	GND
A2	SSTXp1	B11	SSRXp1
A3	SSTXn1	B10	SSRXn1
A4	VBUS	B9	VBUS
A5	CC1	B8	SBU2
A6	Dp1	B7	Dn1
A7	Dn1	B6	Dp1
A8	SBU1	B5	CC2
A9	VBUS	B4	VBUS
A10	SSRXn2	B3	SSTXn2
A11	SSRXp2	B2	SSTXp2
A12	GND	B1	GND



Universal Serial Bus (Magistrală Serială Universală) (USB)

Această secțiune vă oferă informații despre porturile USB disponibile pe monitor.

NOTĂ: Până la 2 A la portul USB „în aval” (portul cu pictograma de baterie ) cu dispozitive conforme cu funcționalitatea de încărcare Battery Charging Rev. 1,2; până la 0,9 A la alte porturi USB „în aval”.

Computerul are următoarele porturi USB:

- 1 ascendente - pe spate
- 2 descendente - 1 în partea de jos, 1 în spate.

NOTĂ: NOTĂ: Porturile USB ale monitorului funcționează numai atunci când monitorul este pornit sau în modul standby (așteptare). Pornit în modul standby (așteptare), dacă este conectat cablul USB (C la C), porturile USB pot funcționa normal. În caz contrar, urmați setarea OSD pentru Alte tipuri de încărcare USB, dacă setarea este „On in Standby Mode (Pornit în modul de așteptare)”, atunci USB funcționează normal, altfel USB este dezactivat. Dacă opriți monitorul și apoi îl porniți, poate dura câteva secunde pentru ca perifericele atașate să reia funcționarea normală.

Viteză de transfer	Rata de date	Consum maxim de energie (fiecare port)
Superviteză	5 Gbps	4,5 W
Viteză ridicată	480 Mbps	2,5 W
Viteză maximă	12 Mbps	2,5 W

Port USB în aval



Numărul pinului	Nume semnal
1	VBUS
2	D-
3	D+
4	GND
5	StdA_SSRX-
6	StdA_SSRX+
7	GND_DRAIN
8	StdA_SSTX-
9	StdA_SSTX+
Carcasă	Ecran



Plug-and-Play

Puteți instala monitorul în orice sistem compatibil Plug-and-Play. Monitorul furnizează automat computerului datele sale de identificare a afișajului extins (EDID) folosind protocoalele canalului de date afișate (DDC), astfel încât computerul să se poată configura și să poată optimiza setările monitorului. Majoritatea instalărilor de monitoare sunt automate; puteți selecta diferite setări, dacă doriți. Pentru mai multe informații despre modificarea setărilor monitorului, consultați [Funcționarea monitorului](#).

Politica pentru calitatea monitorului LCD și pixeli

În timpul procesului de fabricație a monitorului LCD, nu este neobișnuit ca unul sau mai mulți pixeli să fie fixați într-o stare neschimbătoare, greu de văzut și care nu afectează calitatea afișajului sau capacitatea de utilizare. Pentru mai multe informații despre politica privind pixelii monitorului LCD, consultați site-ul de asistență Dell la: <https://www.dell.com/pixelguidelines>.



Ergonomie

△ **PRECAUȚIE: Utilizarea necorespunzătoare sau pe perioade îndelungate a tastaturii poate conduce la vătămări corporale.**

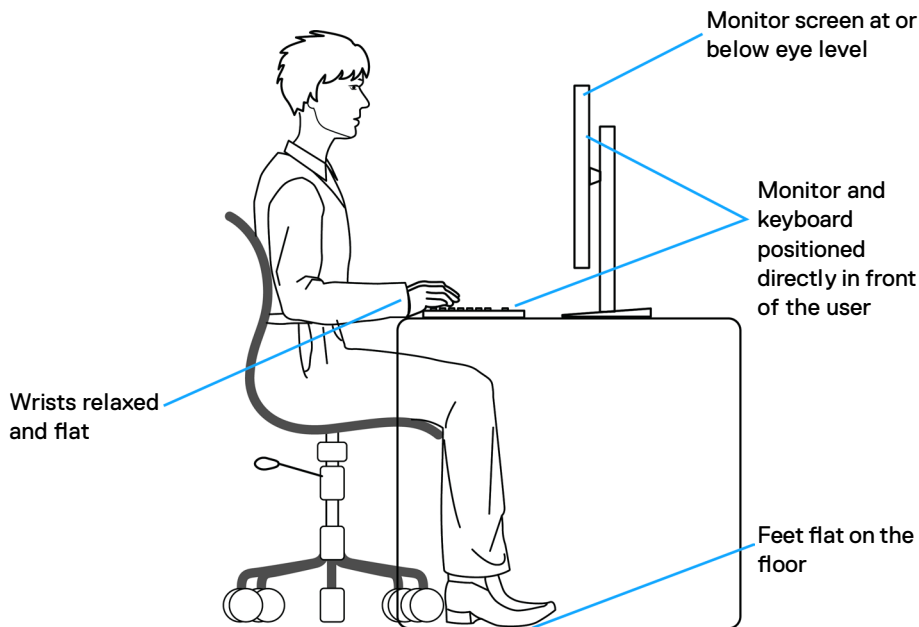
△ **PRECAUȚIE: Privirea ecranului monitorului pe perioade îndelungate poate provoca oboseala ochilor.**

Pentru confort și eficiență, respectați următoarele recomandări la instalarea și utilizarea computerului:

- Poziționați computerul astfel încât monitorul și tastatura să fie poziționate direct în fața dvs. atunci când lucrați. Există suporturi speciale disponibile în comerț pentru a vă ajuta să poziționați tastatura în mod corect.
- Pentru a reduce riscul de încordare a ochilor și de durere a gâtului/brațelor/spatelui/umerilor în urma folosirii monitorului pe perioade lungi, vă sugerăm să:
 - Instalați ecranul la o distanță între 20 și 28 in. (50 – 70 cm) față de ochi.
 - Clipiți frecvent pentru a umezi sau a umezi din nou ochii atunci când lucrați cu monitorul.
 - Faceți pauze regulate și frecvente timp de 20 de minute, la fiecare două ore.
 - Priviți departe de monitor și priviți către un obiect aflat la 6 metri distanță timp de cel puțin 20 de secunde în timpul pauzelor.
 - Întindeți-vă pentru a reduce tensiunea din gât/brațe/spate/umeri în timpul pauzelor.
- Asigurați-vă că ecranul monitorului este la nivelul ochilor sau puțin mai jos atunci când stați în fața monitorului.
- Reglați înclinarea monitorului, contrastul și setările de luminozitate.
- Ajustați iluminatul ambiental (ca de exemplu lustre, lămpi de birou și draperiile sau obloanele ferestrelor din apropiere) pentru a reduce la minimum reflexiile și strălucirea pe ecranul monitorului.
- Folosiți un scaun care oferă un suport lombar optim.
- Țineți antebrațele la același nivel cu încheietura mâinilor într-o poziție neutră, confortabilă atunci când utilizați tastatura sau mouse-ul.
- Întotdeauna trebuie să asigurați un spațiu pentru odihnirea mâinilor atunci când utilizați tastatura sau mouse-ul.
- Lăsați ambele brațe să se odihnească în poziție naturală.
- Asigurați-vă că tălpile sunt așezate plan pe podea.
- În poziția așezat, asigurați-vă că greutatea picioarelor se sprijină pe tălpi și nu pe partea din față a scaunului. Reglați înălțimea scaunului sau folosiți un suport pentru picioare dacă este necesar pentru a păstra o poziție adecvată.



- Variați activitățile de lucru. Încercați să vă organizați activitatea astfel încât să nu trebuiască să stați jos și să lucrați pe perioade îndelungate. Încercați să stați în picioare sau să vă ridicați și să faceți mișcare la intervale periodice.
- Păstrați spațiul de sub birou în ordine și fără cabluri care pot afecta poziția confortabilă sau care pot prezenta potențiale pericole de împiedicare.

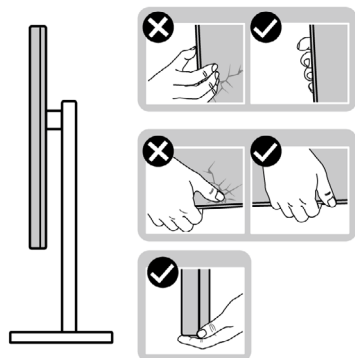


Manipularea și mutarea afișajului

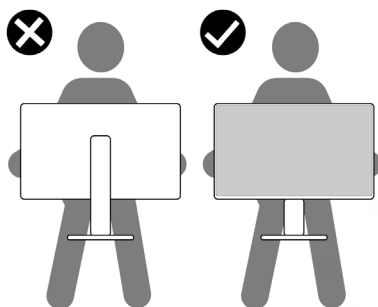
Pentru a asigura manipularea în condiții de siguranță a monitorului atunci când este ridicat sau mutat, respectați regulile de mai jos:

- Înainte de mutarea sau ridicarea monitorului, opriți computerul și monitorul.
- Deconectați toate cablurile de la monitor.
- Puneți monitorul în cutia originală, cu toate materialele originale de ambalare.
- Apucați marginea inferioară și partea laterală a monitorului cu fermitate, fără a aplica o presiune excesivă atunci când ridicați sau când mutați monitorul.

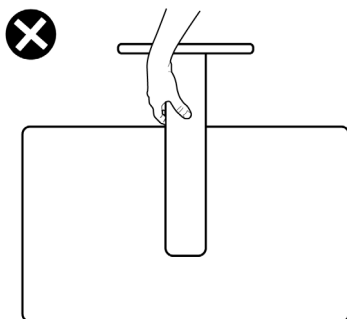




- Când ridicați sau când mutați monitorul, asigurați-vă că ecranul este îndreptat în direcția opusă dvs. și nu apăsați pe afișaj pentru a evita zgârieturile sau deteriorările.



- Evitați șocurile sau vibrațiile când transportați monitorul.
- Când ridicați sau mutați monitorul, nu întoarceți monitorul cu susul în sus în timp ce țineți baza suportului sau coloana suportului. În caz contrar se pot produce avarii ale monitorului sau vătămări corporale.



Ghid de întreținere

Curățarea monitorului

 **AVERTISMENT:** Înainte de a curăța monitorul, deconectați cablul de alimentare al monitorului de la priza electrică.

 **PRECAUȚIE:** Citiți și urmați **Instrucțiunile de siguranță** înainte de curățarea monitorului.



Pentru cele mai bune practici, urmați aceste instrucțiuni din lista de mai jos, în timp ce despachetați, curățați sau manipulați monitorul:

- Pentru a curăța ecranul antistatic, umeziți ușor o cârpă moale, curată. Dacă este posibil, utilizați un material sau o soluție specială pentru curățarea ecranului, adecvate pentru stratul antistatic. Nu folosiți benzen, diluant, amoniac, produse de curățare abrazive sau aer comprimat.
- Utilizați o cârpă moale, umezită ușor pentru a curăța monitorul. Evitați să folosiți detergenți de orice fel, deoarece unii detergenți lasă o peliculă albicioasă pe monitor.
- Dacă observați pulbere albă când despachetați monitorul, ștergeți-o cu o cârpă.
- Manevrați monitorul cu grijă, deoarece un monitor de culoare închisă se poate zgâria și pot apărea semne albe mai ușor decât pe un monitor de culoare mai deschisă.
- Pentru a menține cea mai bună calitate a imaginii monitorului dvs., utilizați un protector de ecran cu schimbare dinamică și opriți monitorul atunci când nu îl utilizați.



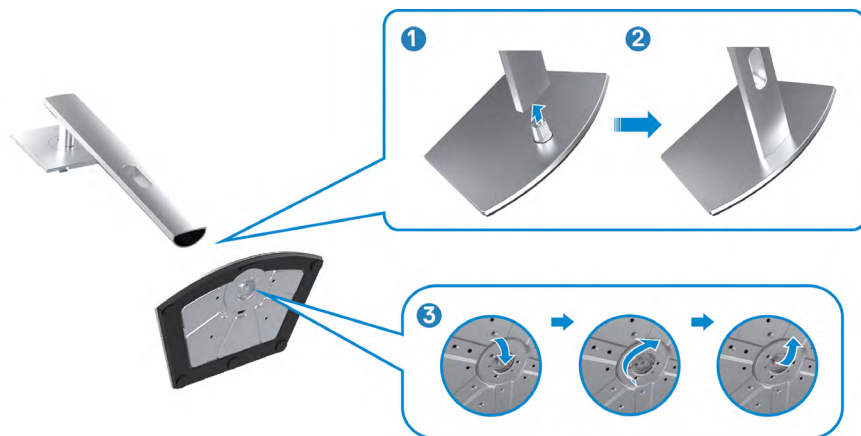
Configurarea monitorului

Conectarea suportului

-  **NOTĂ:** Coloana suportului și baza suportului sunt detașate la livrarea monitorului din fabrică.
-  **NOTĂ:** Instrucțiunile de mai jos se aplică doar suportului care a fost livrat împreună cu monitorul. Dacă instalați un suport pe care l-ați achiziționat din alte surse, respectați instrucțiunile de instalare pentru suportul respectiv.

Pentru a atașa suportul monitorului:

1. Aliniați și instalați coloana suportului pe baza suportului.
2. Desfaceți mânerul șurubului de la baza suportului și rotiți-l în sensul acelor de ceasornic pentru a fixa ansamblul suportului.
3. Închideți mânerul șurubului.



4. Deschideți capacul de protecție al monitorului pentru a accesa slotul VESA de pe monitor.



5. Introduceți filele de pe coloana suportului în sloturile din capacul din spate al afișajului și apăsați ansamblul suportului pentru a se fixa.

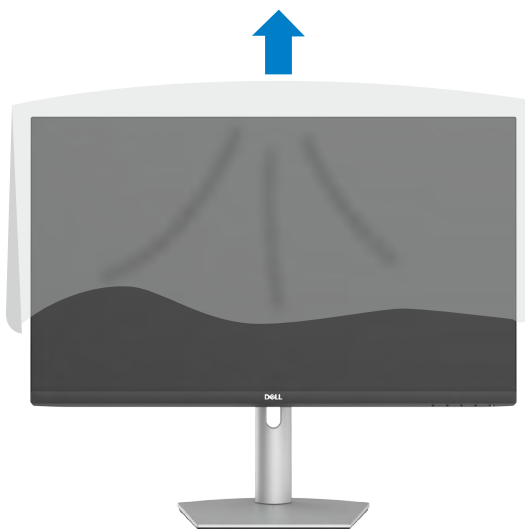


6. Țineți coloana suportului și ridicați monitorul cu atenție, apoi așezați-l pe o suprafață plană.



NOTĂ: Țineți bine coloana suportului atunci când ridicați monitorul pentru a evita avariile accidentale.

7. Îndepărtați capacul de protecție de pe monitor.

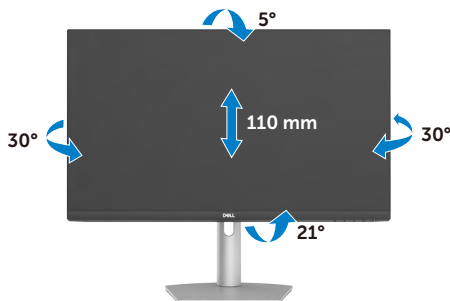


Utilizarea extensiei de înclinare, pivotare și verticală

NOTĂ: Instrucțiunile de mai jos sunt aplicabile doar pentru suportul care a fost livrat împreună cu monitorul. Dacă instalați un suport pe care l-ați achiziționat din alte surse, respectați instrucțiunile de instalare pentru suportul respectiv.

Extensie de înclinare, pivotare și verticală

Cu suportul atașat la monitor, puteți înclina monitorul, pentru cel mai confortabil unghi de vizualizare.



NOTĂ: Suportul este detașat atunci când monitorul este livrat din fabrică.

Rotirea afișajului

Înainte de a roti afișajul, extindeți afișajul pe verticală până la partea superioară a ridicătorului. Înclinați afișajul înapoi până la maxim pentru a evita apăsarea marginii de jos a afișajului.




NOTĂ: Pentru modificarea configurației afișajului computerului Dell între modul peisaj și portret la rotirea afișajului, descărcați și instalați cel mai recent driver grafic. Pentru descărcare, accesați <https://www.dell.com/support/drivers> și căutați driverul adecvat.

NOTĂ: Când afișajul este în modul portret, puteți constata o scădere a performanței dacă utilizați aplicații cu consum mare de resurse grafice precum jocuri 3D.



Configurarea setărilor afișajului de pe computer după rotație

După rotația afișajului, urmați procedura de mai jos pentru configurarea setărilor afișajului pe computer.

 **NOTĂ: Dacă utilizați acest monitor cu un computer non-Dell, accesați site-ul web al producătorului plăcii video sau site-ul web al producătorului computerului pentru informații legate de rotirea conținutului afișajului.**

Pentru configurarea setărilor de afișare:

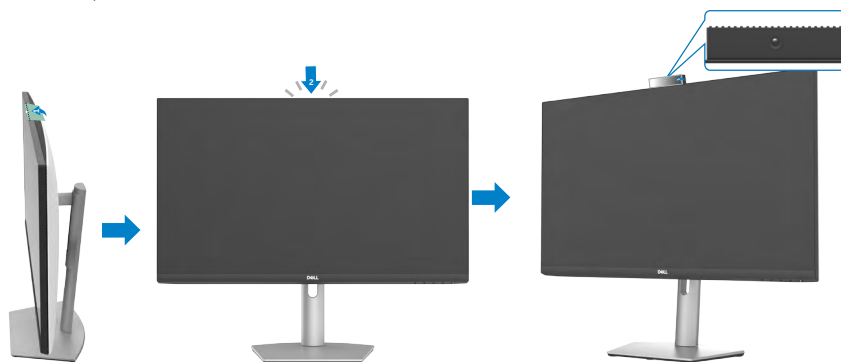
1. Faceți clic dreapta pe **Desktop** și faceți clic pe **Properties (Proprietăți)**.
2. Selectați fila **Settings (Setări)** și faceți clic pe **Advanced (Avansat)**.
3. Dacă aveți o placă video AMD, selectați fila **Rotation (Rotație)** și setați configurația preferată.
4. Dacă aveți o placă video **nVidia**, faceți clic pe fila **nVidia**, în coloana stângă selectați **NVRotate**, și apoi setați rotația preferată.
5. Dacă aveți o placă video Intel, selectați fila Intel graphics, faceți clic pe **Graphic Properties (Proprietăți grafică)**, selectați fila **Rotation (Rotație)**, și apoi setați rotația preferată.

 **NOTĂ: Dacă nu vedeți opțiunea de rotație sau dacă aceasta nu funcționează corespunzător, accesați <https://www.dell.com/support> și descărcați cel mai recent driver pentru placa video.**

Funcționarea camerei web al monitorului

Urmați acești pași când doriți să utilizați camera web a monitorului:

1. Desprindeți eticheta camerei de pe monitor.
2. Apăsăți partea de sus a camerei web pentru a extinde sau retrage camera.
3. Desprindeți folia protectoare de pe camera web.
4. Extindeți camera înainte de utilizare și retrageți camera pentru a vă proteja confidențialitatea atunci când nu este utilizată.



Conectarea monitorului

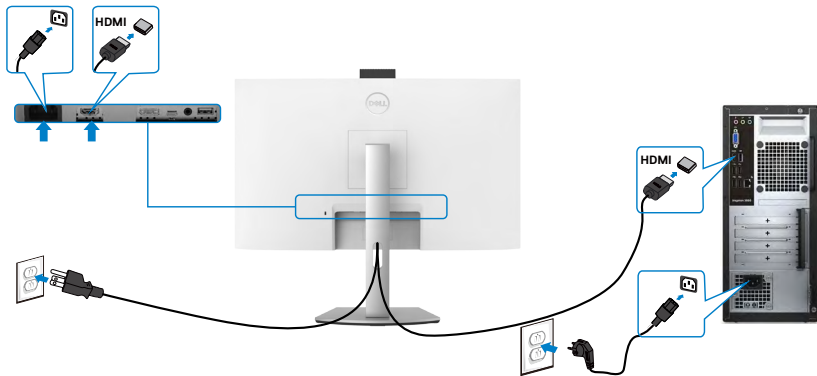
⚠️ AVERTISMENT: Înainte de a începe următorii pași, urmați **instrucțiunile de siguranță**.

Pentru a conecta monitorul la computer:

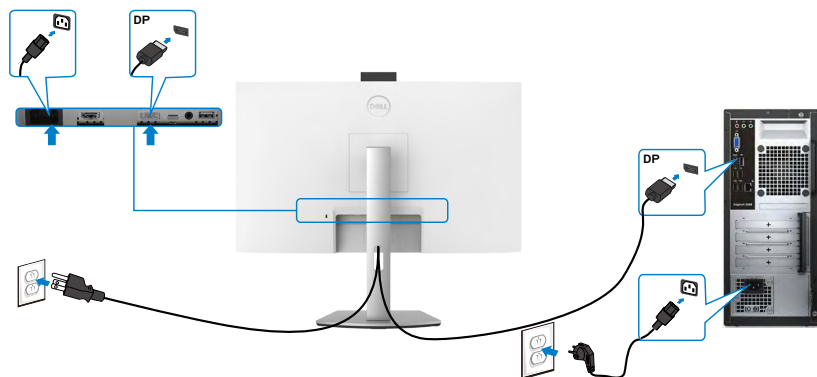
1. Opriți computerul.
2. Conectați cablul DisplayPort sau HDMI și cablul USB-C de la monitor la computer.
3. Porniți monitorul.
4. Selectați sursa de intrare corectă din meniul OSD al monitorului și apoi porniți computerul.

🖥️ NOTĂ: Setarea implicită S2422HZ/S2722DZ este DisplayPort 1,2. O placă video DisplayPort 1,1 poate să nu prezinte un afișaj normal.

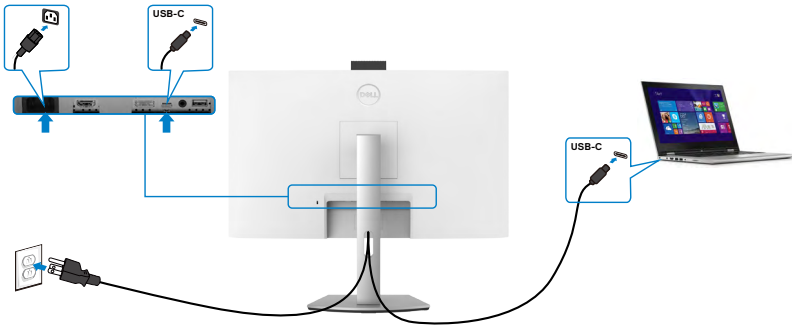
Conectarea cablului HDMI (achiziție opțională)



Conectarea cablului DP (achiziție opțională)



Conectarea cablului USB-C



Portul USB-C de pe monitor:

- Poate fi utilizat ca USB-C, sau alternativ ca DisplayPort 1,2.
- Acceptă funcționalitatea de alimentare USB Power Delivery (PD) cu profiluri până la 65 W.

NOTĂ: indiferent de cerința de putere/consumul efectiv de putere sau nivelul de încărcare rămas al bateriei, monitorul Dell este conceput să furnizeze unui laptop o putere de până la 65 W.

Putere nominală (la laptopuri cu USB Type-C cu PowerDelivery)	Putere de încărcare maximă
45 W	45 W
65 W	65 W
90 W	Neacceptat



Organizarea cablurilor



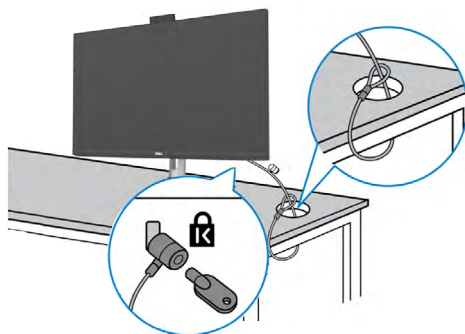
După ce ați atașat toate cablurile necesare la monitor și computer, organizați toate cablurile așa cum se arată în imagine. Consultați [Conectarea monitorului](#) pentru mai multe informații despre conexiunile prin cablu.

Fixarea monitorului cu ajutorul sistemului de blocare Kensington (opțional)

Slotul de blocare de securitate se află în partea de jos a monitorului. Pentru mai multe informații despre locația slotului de blocare de securitate, consultați [Slot de blocare de securitate](#).

Pentru informații suplimentare privind utilizarea sistemului de blocare Kensington (achiziționat separat), consultați documentația acestui sistem.

Fixați monitorul de o masă folosind sistemul de securitate Kensington.



NOTĂ: Această imagine are doar scop informativ. Aspectul sistemului de blocare poate varia.



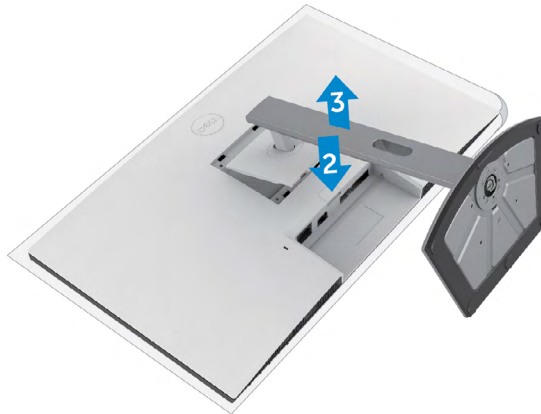
Îndepărtarea suportului monitorului

⚠ PRECAUȚIE: Pentru a preveni apariția zgârieturilor pe ecranul LCD în timp ce scoateți suportul, asigurați-vă că monitorul este plasat pe o suprafață moale, curată.

📌 NOTĂ: Instrucțiunile de mai jos se aplică doar suportului care a fost livrat împreună cu monitorul. Dacă instalați un suport pe care l-ați achiziționat din alte surse, respectați instrucțiunile de instalare pentru suportul respectiv.

Pentru a scoate suportul:

1. Așezați monitorul pe un material moale sau o pernă.
2. Apăsăți și mențineți apăsat butonul de eliberare a suportului.
3. Ridicați suportul în sus și dinspre monitor.



Montare pe perete (opțional)



NOTĂ: Folosiți șuruburile M4 x 11 mm pentru a conecta monitorul la kitul de montare pe perete.

Consultați instrucțiunile furnizate împreună cu kitul de montare a bazei compatibil VESA.

1. Puneți monitorul pe un material moale sau o pernă, pe o masă stabilă și plată.
2. Scoateți suportul.
3. Folosiți o șurubelniță cu cap în cruce Phillips pentru a îndepărta cele patru șuruburi care fixează capacul din plastic.
4. Atașați consola de montare de la kitul de montare pe perete al monitorului.
5. Montați monitorul pe perete urmând instrucțiunile din documentația furnizată cu kitul de montare pe perete.

NOTĂ: Pentru utilizare numai cu suport de perete listat UL sau CSA sau GS cu greutatea minimă/capacitatea de încărcare de.

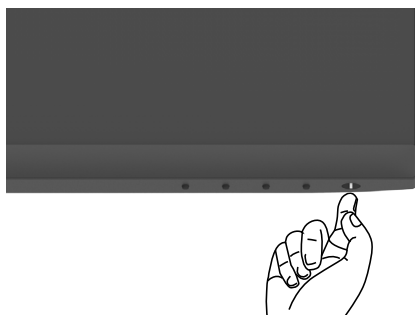
- S2422HZ: 15,52 kg (34,20 lb)
- S2722DZ: 20,72 kg (45,68 lb)



Funcționarea monitorului

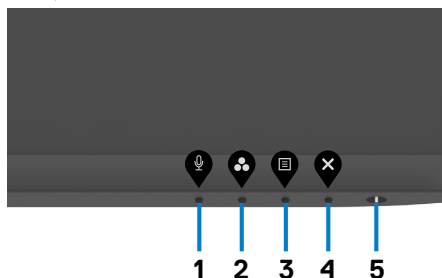
Porniți monitorul

Apăsați butonul  pentru a porni monitorul.








Utilizarea comenzilor de pe panoul frontal

Folosiți butoanele de comandă de pe marginea de jos a monitorului pentru a regla caracteristicile imaginii afișate. Când utilizați butoanele de control, pe ecran apare un meniu afișat pe ecran (OSD) cu valori numerice.



Următorul tabel descrie butoanele panoului din spate:

Buton- pe panoul frontal	Descriere
1  Tastă de comandă rapidă: Microphone(Microfon)	Folosiți acest buton pentru a alege să activați sau să dezactivați microfonul. NOTĂ: Funcția mut pe Dell S2422HZ sau S2722DZ funcționează prin apăsarea butonului Mute, dar pictograma Mute de pe platforma UC nu este sincronizată (pictograma arată sunet activ).
2  Tastă de comandă rapidă: Preset Modes (Moduri presetate)	Utilizați acest buton pentru a alege dintr-o listă de moduri de culoare presetate.
3  Menu (Meniu)	Utilizați acest buton de meniu pentru a lansa afișarea pe ecran (OSD) și pentru a selecta meniul OSD. Consultați secțiunea Accesarea sistemului meniului .
4  Exit (Ieșire)	Utilizați acest buton pentru a face salt înapoi la meniul principal sau pentru a ieși din meniul principal OSD.
5  Buton de pornire (cu indicator luminos de alimentare)	Pentru pornirea și oprirea monitorului. Lumina albă constantă indică faptul că monitorul este pornit și funcționează normal. Lumina albă intermitentă indică faptul că monitorul este în modul de așteptare.

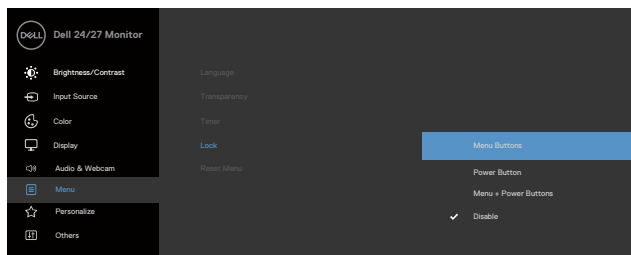


Utilizarea funcției blocare OSD

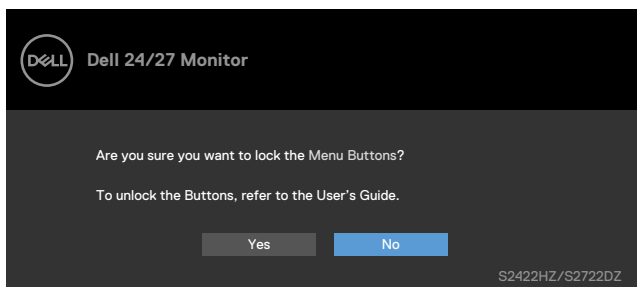
Puteți bloca butoanele de control de pe panoul din față pentru a împiedica accesul la meniul OSD și/sau butonul de pornire.

Utilizarea meniului Blocare pentru a bloca unul sau mai multe butoane

1. Selectați una din următoarele opțiuni.



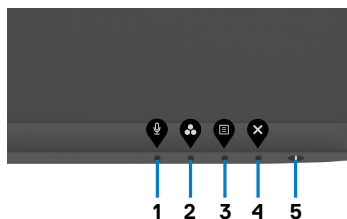
Se afișează următorul mesaj.



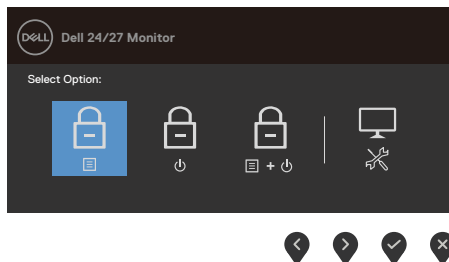
2. Selectați **Da** pentru a bloca butoanele. După blocare, la apăsarea oricărui buton se va afișa pictograma de blocare. 







Utilizarea butonului de control al panoului frontal pentru a bloca unul sau mai multe butoane



1. Țineți apăsat **Butonul 4** timp de patru secunde, iar un meniu va apărea pe ecran.



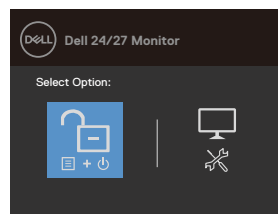
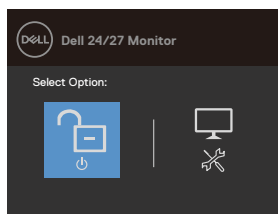
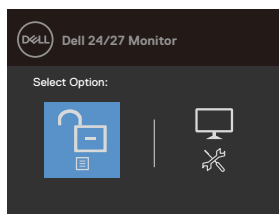
2. Selectați una din următoarele opțiuni.





Opțiuni	Descriere
1 	Selectați această opțiune pentru a bloca funcția meniului OSD.
Blocare butoane de meniu	
2 	Utilizați această opțiune pentru a bloca butonul de pornire. Acest lucru va împiedica utilizatorul să oprească monitorul folosind butonul de pornire.
Blocare buton de pornire/oprire	
3 	Utilizați această pictogramă pentru a bloca meniul OSD și pentru a împiedica oprirea de la butonul de alimentare.
Blocare butoane de meniu și buton de pornire/oprire	
4 	Utilizați această pictogramă pentru a rula diagnosticul încorporat, consultați Diagnostiche încorporate .
Diagnoză integrată	



Deblocarea butoanelor de control ale panoului frontal

Țineți apăsat **butonul 4** timp de patru secunde, până când apare un meniu pe ecran. Următorul tabel descrie opțiunile pentru deblocarea butoanelor de control ale panoului frontal.

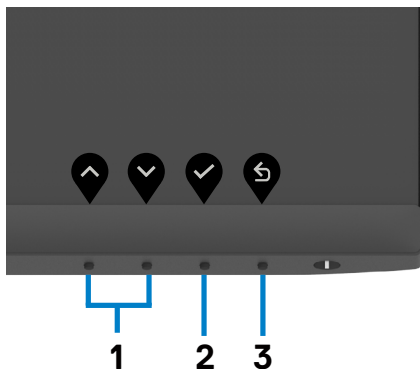


Opțiuni	Descriere
<p>1</p>  <p>Deblocarea butoanelor de meniu</p>	<p>Utilizați această pictogramă pentru a debloca funcția meniului OSD.</p>
<p>2</p>  <p>Deblocarea butonului de alimentare</p>	<p>Utilizați această opțiune pentru a permite oprirea de la butonul de alimentare.</p>
<p>3</p>  <p>Deblocarea butoanelor de meniu și de alimentare</p>	<p>Utilizați această pictogramă pentru a debloca meniul OSD și pentru a permite oprirea de la butonul de alimentare.</p>
<p>4</p>  <p>Diagnoză integrată</p>	<p>Utilizați această pictogramă pentru a rula diagnosticul încorporat, consultați Diagnostiche încorporate.</p>







Buton- pe panoul frontal

Utilizați butoanele din fața monitorului pentru a regla setările de imagine.




Buton pe panoul frontal Descriere

- | | | | |
|---|--|--|---|
| 1 | 
Up
(În sus) | 
Down
(În jos) | Utilizați tastele Up (În sus) (creștere) și Down (În jos) (scădere) pentru a ajusta elemente în meniul OSD. |
| 2 | 
OK | | Utilizați butonul OK pentru a confirma selecția. |
| 3 | 
Back (Înapoi) | | Utilizați butonul Back (Înapoi) pentru a face salt înapoi la meniul anterior. |
-



Folosirea meniului afișat pe ecran (OSD)

Accesarea sistemului de meniu

Pictogramă	Meniu și submeniuri	Descriere
	Brightness/ Contrast (Luminozitate/contrast)	Utilizați acest meniu pentru a activa reglarea Luminozitate/contrast. 





Brightness (Luminozitate) Funcția **Brightness (Luminozitate)** ajustează luminozitatea retroiluminării (minimum 0; maximum 100).

Apăsați pe butonul  pentru a crește luminozitatea.

Apăsați pe butonul  pentru a reduce luminozitatea.

Contrast Reglați mai întâi parametrul **Brightness (Luminozitate)**, apoi reglați **Contrast** numai dacă este necesară o ajustare suplimentară.

Apăsați pe butonul  pentru a mări contrastul și apăsați pe butonul  pentru a reduce contrastul.

Reglați contrastul între 0 - 100.

Contrastul ajustează diferența dintre partea întunecată și cea luminoasă a monitorului.



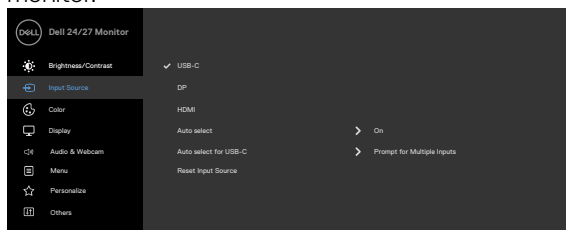
Pictogramă Meniu și submeniuri

Descriere



Input Source (Sursă de intrare)

Utilizați meniul **Input Source (Sursă de intrare)** pentru a selecta între diferite intrări video care sunt conectate la monitor.



USB-C

Utilizați pentru a selecta sursa de intrare **USB-C**.

DP

Utilizați pentru a selecta sursa de intrare **DP**.

HDMI

Utilizați pentru a selecta sursa de intrare **HDMI**.

Auto Select (Selectare automată)

Utilizați pentru a selecta **Auto Select (Selectare automată)**, monitorul caută surse de intrare disponibile.

Auto Select for USB-C (Selectare automată pentru USB-C)

Vă permite să setați funcția Auto Select for USB-C (Selectare automată pentru USB-C) la următoarele opțiuni:

- **Prompt for Multiple Inputs (Solicitare pentru intrări multiple):** se afișează întotdeauna mesajul Switch to USB-C Video Input (Comutare la intrare video USB-C) pentru ca utilizatorul să aleagă dacă dorește să comute sau nu
- **Yes (Da):** Sistemul de conversie video comută întotdeauna la intrarea video USB-C fără solicitarea confirmării atunci când dispozitivul USB-C este conectat.
- **No (Nu):** Sistemul de conversie video NU comută automat la intrarea video USB-C de la o altă intrare disponibilă.

Reset Input Source (Resetare sursă de intrare)

Resetează toate setările din meniul **Input Source (Sursă de intrare)** la setările implicite din fabrică.



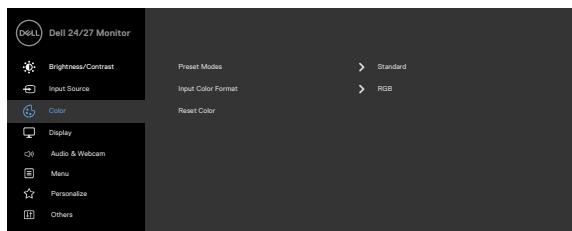
Pictogramă Meniu și submeniuri



Color (Culoare)

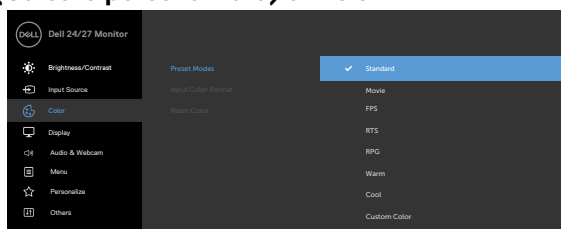
Descriere

Utilizați meniul **Color (Culoare)** pentru a ajusta modul de setare a culorilor.



Preset Modes (Moduri presetate)

Când selectați **Preset Modes (Moduri prestabilite)**, puteți alege dintre **Standard, Movie (Film), FPS, RTS, RPG, Warm (Cald), Cool (Rece)** sau **Custom Color (Culoare personalizată)** din listă.



- **Standard (Standard):** Setări implicite de culoare. Acesta este modul presetat implicit.
- **Film:** Încarcă setările de culoare ideale pentru filme.
- **FPS:** Încarcă setările de culoare ideale pentru jocuri de tip First-Person Shooter.
- **RTS:** Încarcă setările de culoare ideale pentru jocuri de tip strategie în timp real.
- **RPG:** Încarcă setările de culoare ideale pentru jocuri de tip Role-Playing.
- **Warm (Cald):** Prezintă culorile la temperaturi de culoare ridicate. Ecranul este afișat mai rece, cu o nuanță de albastru.
- **Cool (Rece):** Prezintă culorile la temperaturi de culoare reduse. Ecranul este afișat mai cald, cu o nuanță de roșu/galben.

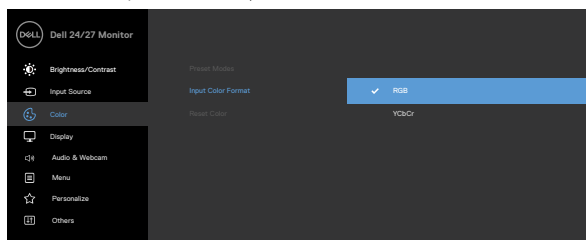


- ♦ **Custom Color (Culoare particularizată):** Vă permite să ajustați manual setările de culoare. Apăsați pe butoanele ◀ și ▶ pentru a ajusta valorile pentru roșu, verde și albastru și pentru a vă crea propriul mod presetat de culoare.

Input Color Format (Format culoare de intrare)

Vă permite să setați modul de intrare video la:

- ♦ **RGB:** Selectați această opțiune dacă monitorul dvs. este conectat la un computer (sau media player) folosind cablul USB-C, DP sau HDMI.
- ♦ **YCbCr:** Selectați această opțiune dacă media playerul dvs. acceptă doar ieșire YCbCr.



Hue (Nuanță)

Folosiți ▲ sau ▼ pentru a ajusta nuanța de la 0 la 100.

NOTĂ: Ajustarea nuanțelor este disponibilă numai pentru modurile Film și FPS, RTS, RPG.

Saturation (Saturație)

Folosiți ▲ sau ▼ pentru a ajusta saturația de la 0 la 100.

NOTĂ: Ajustarea saturației este disponibilă numai pentru modurile Film și FPS, RTS, RPG.

Reset Color (Reinițializare culoare)

Reinițializează setările de culoare ale monitorului la valorile implicite din fabrică.



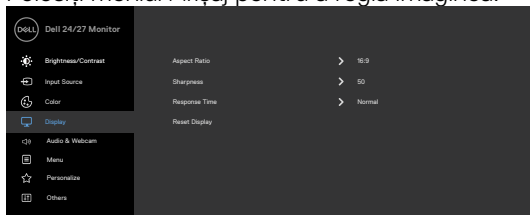
Pictogramă Meniu și submeniuri

Descriere



Display (Afișaj)

Folosiiți meniul Afișaj pentru a regla imaginea.



Aspect Ratio (Raport aspect)

Selectați raportul de imagine între **16:9**, **4:3**, **5:4**.

Sharpness (Claritate)

Face imaginea să pară mai clară sau mai neclară.

Utilizați sau pentru a ajusta claritatea de la „0” la „100”.

Response Time (Timp de răspuns)

Permite setarea parametrului **Timp de răspuns** la **Normal**, **Rapid** sau **Extrem**.

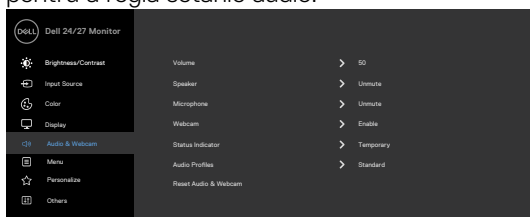
Reset Display (Resetați afișaj)

Restaurează setările de **afișare** la valorile implicite din fabrică.



Audio & Webcam (Sunet și cameră web)

Utilizați meniul Audio & Webcam (Sunet și cameră web) pentru a regla setările audio.



Volume (Volum)

Vă permite să creșteți volumul difuzoarelor.

Apăsați butoanele și pentru a regla volumul de la „0” la „100”.

Speaker (Difuzor)

Selectați Mute (Oprire sunet) sau Unmute (Sunet activ) pentru a dezactiva sau a activa funcționarea difuzorului.

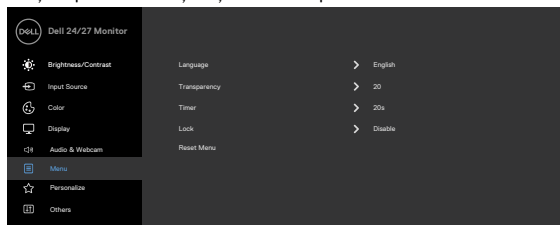


Pictogramă	Meniu și submeniu	Descriere
	Microphone (Microfon)	Selectați Mute (Oprire sunet) sau Unmute (Sunet activ) pentru a dezactiva sau a activa funcționarea microfonului.
	Webcam (Camera Web)	Selectați Enable (Activare) sau Disable (Dezactivare) pentru camera web.
	Status Indicator (Indicator de stare)	Selectați Off (Dezactivat) sau Temporary (Temporar) pentru a afișa starea difuzorului, microfonului și camerei web.
	Audio Profile (Profil audio)	Selectați funcția de redare.
	Reset Audio & Webcam (Resetați sunetul și camera web)	Resetează toate setările din meniul Audio & Webcam (Sunet și cameră web) la setările implicite din fabrică. NOTĂ: Cu cablul audio USB, volumul este sincronizat cu volumul Windows și nu cu setările implicite. NOTĂ: Dacă utilizatorul conectează cablul HDMI pentru a reda audio și apoi conectează cablul USB-C, canalul audio se mută pentru a anula ecoul. Volumul monitorului se sincronizează și cu computerul.



Menu (Meniu)


Selectați această opțiune pentru a regla setările OSD, cum ar fi limbile OSD, perioada pentru care meniul rămâne afișat pe ecran și așa mai departe.




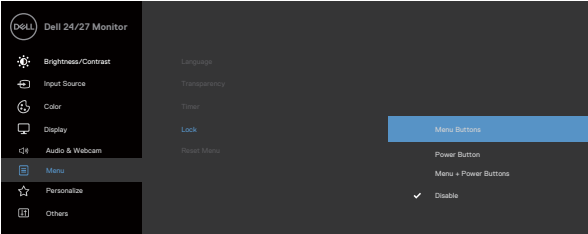


Language (Limba)

Setați afișajul OSD la una dintre cele opt limbi. (engleză, spaniolă, franceză, germană, portugheză braziliană, rusă, chineză simplificată sau japoneză).

Transparency (Transparență)

Selectați această opțiune pentru a modifica transparența meniului utilizând  și  (min. 0/max. 100).



Pictogramă Meniu și submeniuri	Descriere
Timer (Temporizator)	<p>OSD Hold Time (Timp de menținere OSD): Setează cât timp rămâne activ OSD după ce apăsați un buton.</p> <p>Utilizați butoanele  și  pentru a ajusta cursorul în trepte de o secundă, de la 5 la 60 de secunde.</p>
Blocare	<p>Cu ajutorul blocării butoanelor de comandă de pe monitor, puteți împiedica accesul utilizatorilor la comenzi. Aceasta previne, de asemenea, activarea accidentală în configurările de monitoare multiple alăturate.</p>
	
	<div style="text-align: right; margin-bottom: 10px;">     </div> <ul style="list-style-type: none"> • Butoane de meniu: prin OSD pentru blocarea butoanelor de meniu. • Buton de pornire/oprire: prin OSD pentru blocarea butonului de pornire/oprire. • Butoane de meniu + buton de pornire/oprire: prin OSD pentru blocarea tuturor butoanelor de meniu și a butonului de pornire/oprire. • Dezactivare: Apăsați și mențineți apăsat butonul  de lângă butonul de pornire timp de patru secunde pentru a debloca butoanele.
Reset Menu (Resetare meniu)	<p>Resetează toate setările din Reset menu (Resetare meniu) la setările implicite din fabrică.</p>

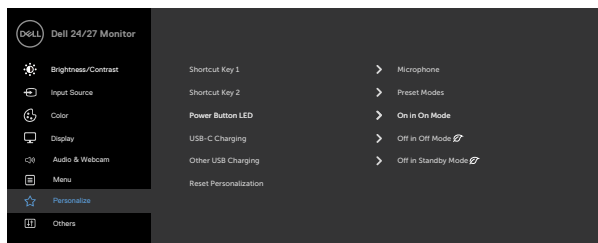


Pictogramă Meniu și submeniuri

Descriere



Personalize (Personalizare)



- Shortcut key 1 (Tastă rapidă 1)** Selectați pentru a seta tasta rapidă dintre **Preset Modes (Moduri prestabilite), Brightness/Contrast (Luminozitate/Contrast), Input Source (Sursă de intrare), Aspect Ratio (Raport de aspect), Volume (Volum), Speaker (Difuzor), Microphone (Microfon), Webcam (Cameră web).**
- Shortcut key 2 (Tastă rapidă 2)**
- Power Button LED (LED buton de pornire)** Vă permite să setați starea luminii de alimentare, pentru a economisi energie.
- USB-C Charging (Încărcare USB-C)** Vă permite să activați sau să dezactivați funcția de **USB-C Charging (Încărcare USB-C)** în modul de oprire a alimentării monitorului.
- Other USB Charging (Alte tipuri de încărcare USB)** Vă permite să activați sau să dezactivați funcția **Other USB Charging (Alte tipuri de încărcare USB)** în timp ce monitorul este în modul de standby.
- Reset Personalization (Resetare personalizare)** Resetează toate setările din meniul **Personalize (Personalizare)** la setările implicite din fabrică.



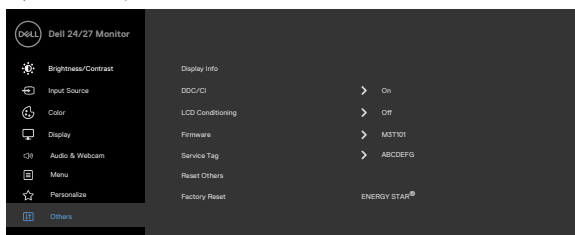
Pictogramă Meniu și submeniuri

Descriere



Others (Altele)

Selectați această opțiune pentru a regla setările OSD, cum ar fi **DDC/CI**, **LCD Conditioning (Condiționare LCD)** și așa mai departe.



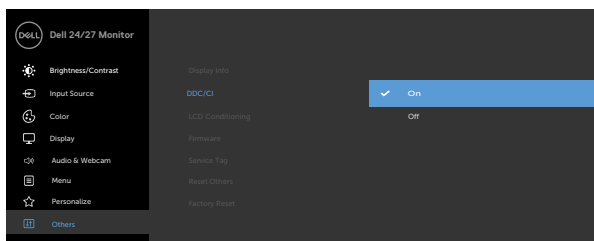
Display Info (Afișare informații)

Afișează setările curente ale monitorului.

DDC/CI

DDC/CI (Display Data Channel/Command Interface) permite ajustarea parametrilor monitorului cum ar fi luminozitate, balanță de culori etc. prin software-ul computerului. Puteți dezactiva această funcție selectând **Off (Dezactivat)**.

Activați această caracteristică pentru cea mai bună experiență de utilizare și pentru performanțe optime ale monitorului.

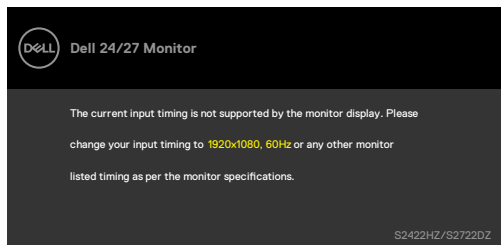


Pictogramă Meniu și submeniuri	Descriere
LCD Conditioning (Condiționare LCD)	<p>Ajută la reducerea cazurilor minore de păstrare a imaginii. În funcție de gradul de păstrare a imaginii, poate dura ceva timp pentru ca programul să ruleze. Puteți activa această funcție selectând On (Activat).</p> 
Firmware	Indică versiunea firmware a monitorului.
Service Tag (Eticheta de service)	<p>Afișează eticheta de service. Eticheta de service este un identificator unic alfanumeric, care permite Dell să identifice specificațiile produsului și să acceseze informațiile de garanție.</p> <p>NOTĂ: Eticheta de service este de asemenea tipărită pe o etichetă situată în partea din spate a carcasei.</p>
Reset Others (Resetați Altele)	Resetează toate setările din meniul Others (Altele) la setările implicite din fabrică.
Factory Reset (Resetați la valorile din fabrică)	Restabilește toate valorile prestabilite la setările implicite din fabrică.



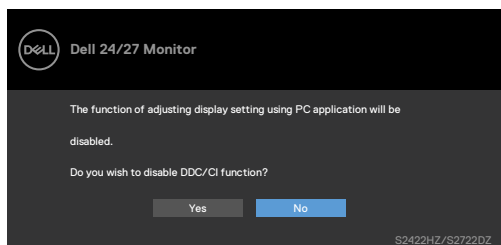
Mesaje de avertizare OSD

Dacă monitorul nu acceptă o anumită rezoluție, se afișează mesajul următor:

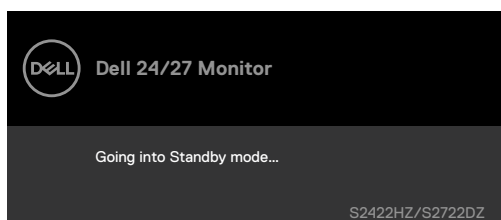


Aceasta înseamnă că monitorul nu se poate sincroniza cu semnalul pe care îl primește de la computer. Consultați **Specificațiile monitorului** pentru intervalele de frecvență orizontală și verticală acceptate de acest monitor. Modul recomandat este **1920 x 1080(S2422HZ)/2560 x 1440(S2722DZ)**.

Următorul mesaj este afișat înainte ca funcția DDC/CI să fie dezactivată.



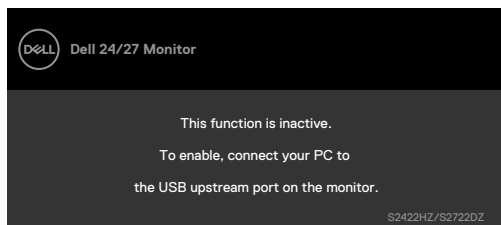
Dacă monitorul trece la modul **Standby**, apare mesajul următor:



Activați computerul și „treziți” monitorul pentru a avea acces la **OSD**.



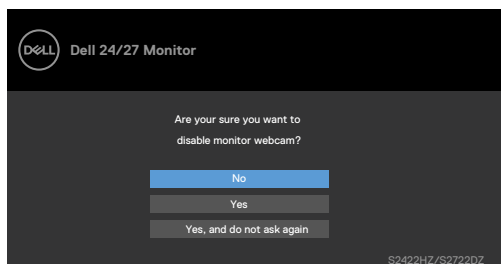
Când cablul USB-C ascendent nu este conectat, microfonul și modulul webcam sunt inactive și se afișează următorul mesaj.



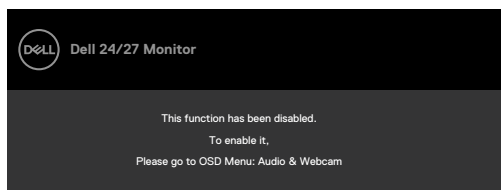
Când dezactivați numai camera web, este afișat următorul mesaj.

În mod implicit, este selectat **No (Nu)**. Puteți selecta „**Yes (Da)**” sau „**Yes, and do not ask again (Da și nu mai întreba din nou)**”.

Dacă resetați sunetul și camera web sau dacă restaurați setările din fabrică, următorul mesaj va fi afișat din nou.



Dacă ați dezactivat camera web în OSD și apoi apăsați sau retrageți camera web, se afișează următorul mesaj.

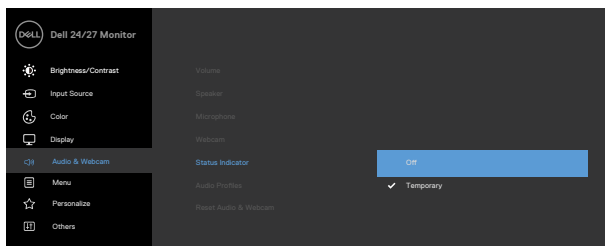


Indicatorul de stare este o casetă semitransparentă, aliniată la centru și apare în partea de sus a ecranului, starea difuzorului, microfonului și camerei web.

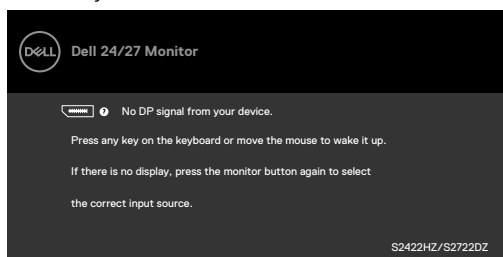
Când schimbați starea difuzorului, microfonului, camerei web sau intrării sau ieșirii din modulul webcam, indicatorul de stare este afișat timp de două secunde.



Dacă doriți să îl dezactivați, selectați „Audio & Webcam (Sunet și cameră web)-> Status Indicator (Indicator stare) -> Off (Oprit)” în meniul OSD.

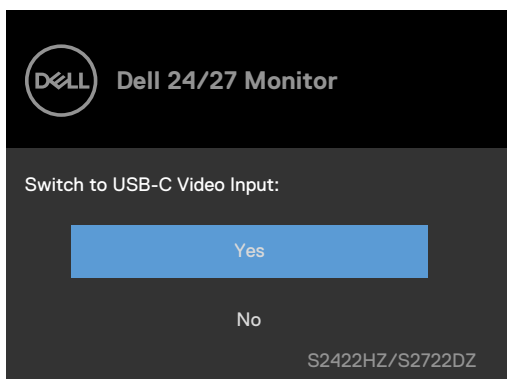


Dacă apăsați orice alt buton decât butonul de pornire, în funcție de intrarea selectată, vor apărea următoarele mesaje:

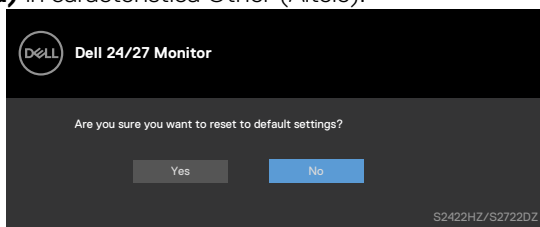


Este afișat un mesaj în timp ce cablul care acceptă modul DP alternativ este conectat la monitor în următoarele condiții:

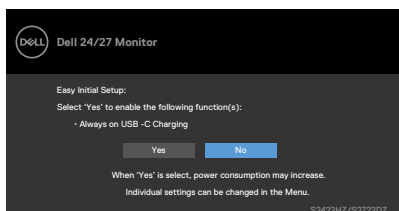
- Atunci când funcția Selectare automată pentru **USB-C** este setată la **Solicitare intrări multiple**.
- Atunci când cablul USB-C este conectat la monitor.



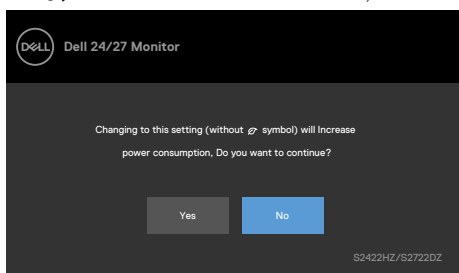
Următorul mesaj este afișat dacă selectați elemente OSD din **Factory Reset (Resetare fabrică)** în caracteristica Other (Altele).



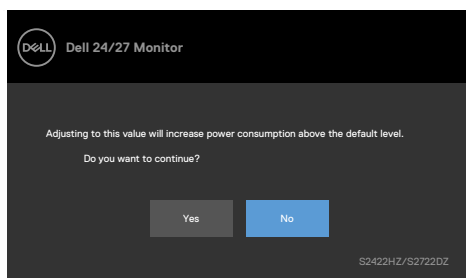
Următorul mesaj este afișat când selectați „**Yes (Da)**” pentru a reseta la setările implicite.



Selectați elemente OSD din caracteristica de personalizare **On in Standby Mode (Pornit în modul Standby)** Personalizare, se va afișa următorul mesaj.



Dacă ajustați nivelul de luminozitate peste nivelul implicit de 75%, se va afișa următorul mesaj:

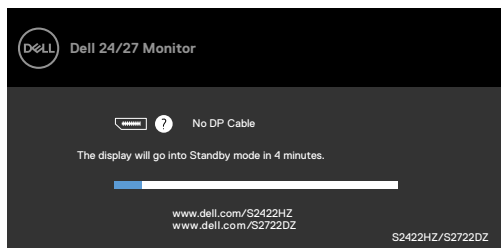


- Când utilizatorul selectează „Da”, mesajul de pornire este afișat o singură dată.
- Când utilizatorul selectează „Nu”, mesajul de avertizare va apărea din nou.

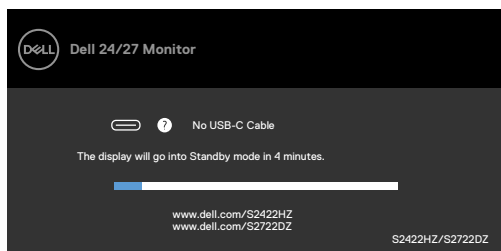


- Mesajul de avertizare cu privire la energie va apărea din nou numai atunci când utilizatorul face o resetare din fabrică din meniul OSD.

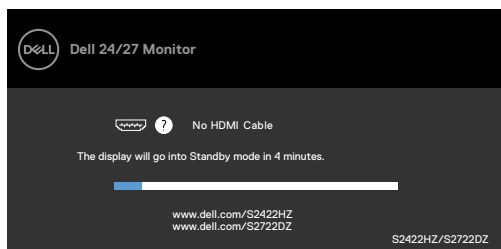
Dacă este selectată o intrare DP, USB-C sau HDMI, iar cablul corespunzător nu este conectat, apare o casetă de dialog, așa cum se arată mai jos.



SĂU



SĂU



NOTĂ: Pentru ca microfonul și camera web să funcționeze, trebuie să conectați cablul USB-C la -C ascendent de la computer la monitor.

Consultați [Depanare](#) pentru mai multe informații.



Setarea rezoluției maxime

În Windows 7, Windows 8 sau Windows 8,1:

1. Doar pentru Windows 8 sau Windows 8,1, selectați dala Desktop pentru a trece la desktopul clasic. Pentru Windows Vista și Windows 7, omiteți acest pas.
2. Faceți clic dreapta pe desktop și faceți clic pe **Screen Resolution (Rezoluție ecran)**.
3. Faceți clic pe lista derulantă **Rezoluție ecran** și selectați **1920 x 1080 (S2422HZ)/2560 x 1440 (S2722DZ)**.
4. Faceți clic pe **OK**.

În Windows 10:

1. Faceți clic dreapta pe desktop și faceți clic pe **Display Settings (Setări afișare)**.
2. Faceți clic pe **Advanced display settings (Setări avansate pentru afișaj)**.
3. Faceți clic pe lista verticală **Resolution (Rezoluție)** și selectați **1920 x 1080 (S2422HZ)/2560 x 1440 (S2722DZ)**.
4. Faceți clic pe **Apply (Aplicare)**.

Dacă nu vedeți rezoluția recomandată **1920 x 1080 (S2422HZ)/2560 x 1440 (S2722DZ)**, poate fi necesar să actualizați driverul grafic. În funcție de computerul dvs., efectuați una dintre procedurile de mai jos:

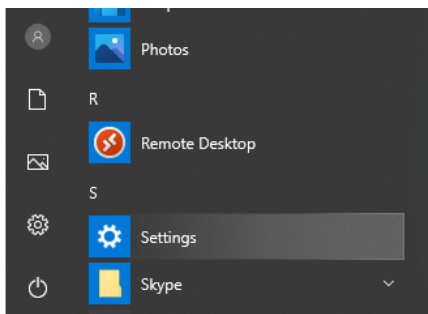
1. Dacă aveți un computer desktop sau un computer portabil Dell: Mergeți la <https://www.dell.com/support>, introduceți eticheta de service și descărcați cel mai recent driver pentru placa video.
2. Dacă folosiți un computer non-Dell (laptop sau desktop):
 - Mergeți la site-ul web de asistență al producătorului computerului dvs. și descărcați cele mai recente drivere pentru placa video.
 - Mergeți la site-ul web de asistență al producătorului plăcii video și descărcați cele mai recente drivere pentru placa video.



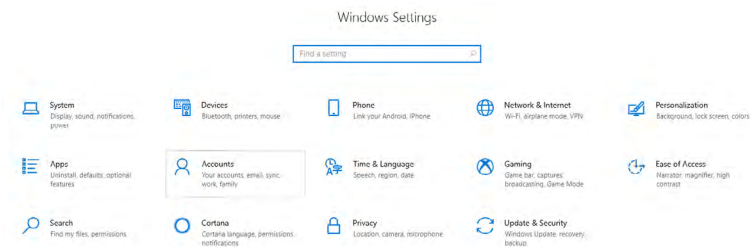
Setarea Windows Hello

În Windows 10:

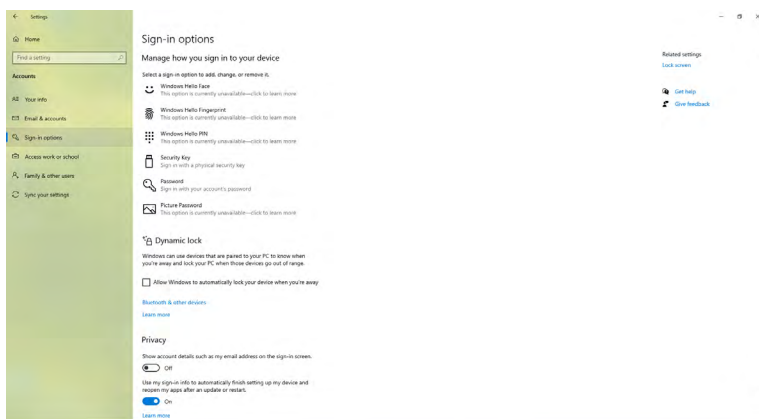
1. Faceți clic pe meniul de start Windows, clic pe **Settings (Setări)**.



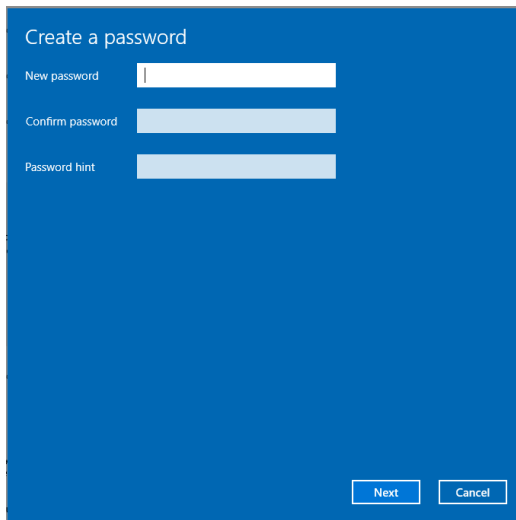
2. Clic pe **Accounts (Conturi)**.



3. Clic pe **Sign-in options (Opțiuni de conectare)**. Trebuie să setați un PIN înainte de a vă înrola în Windows Hello.

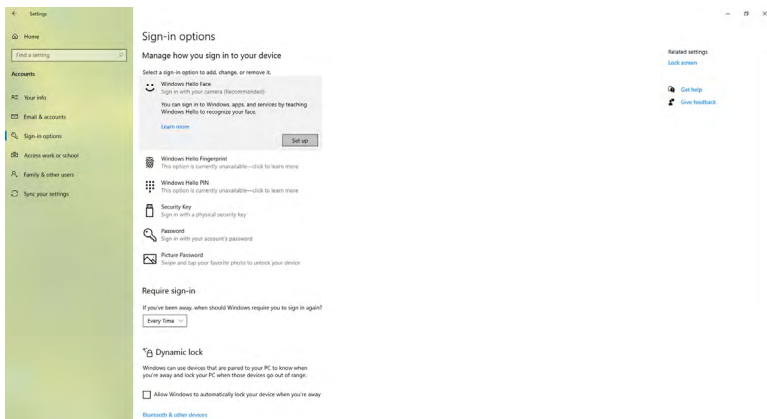


4. Clic pe **Add (Adaugă)** sub **PIN**, intrați în **Set up a PIN (Configurați un cod PIN)**. Introduceți Pin nou și Confirmare PIN, după care faceți clic pe **OK**.

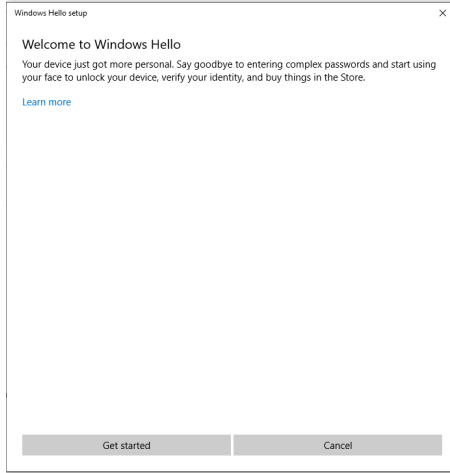


După setarea codului PIN, se vor debloca opțiunile pentru configurarea Windows Hello.

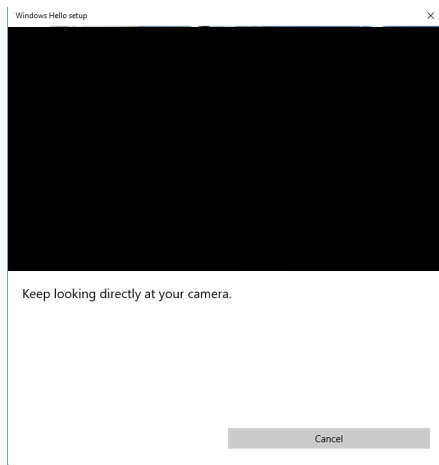
5. Odată ce ați făcut asta, se vor debloca opțiunile de configurare Windows Hello. Faceți clic pe **Set up (Configurare)** la punctul **Windows Hello**, intrați în **Windows Hello setup (Configurare Windows Hello)**.



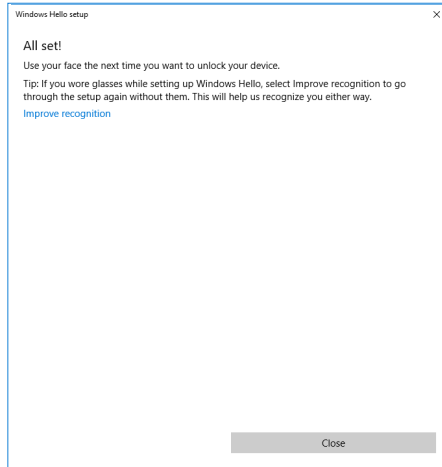
6. Faceți clic pe **Get started (Începeți)**.



7. Uitați-vă direct la ecran și poziționați-vă în așa fel încât fața să fie în centrul cadrului care apare pe ecran. Camera web va înregistra fața.



8. Atunci când se afișează următorul mesaj, faceți clic pe **Close (Închide)** pentru a ieși din **Windows Hello setup (Configurare Windows Hello)**.



9. După finalizarea configurării Windows Hello, puteți îmbunătăți recunoașterea. Faceți clic pe **Improve recognition (Îmbunătățiți recunoașterea)** dacă este necesar.

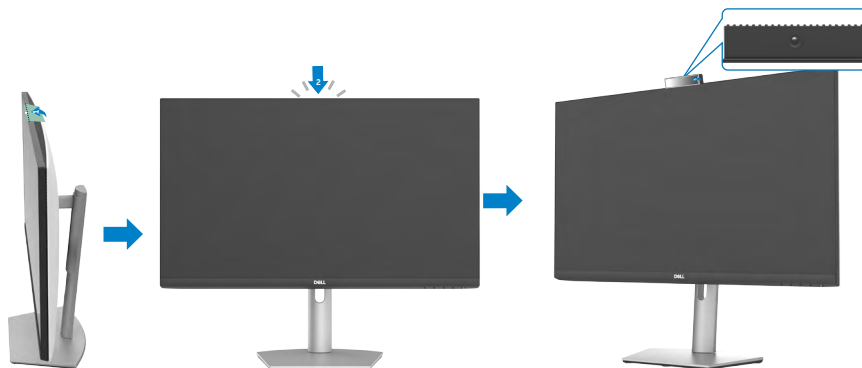


Activarea camerei web de la monitor

Pentru utilizarea camerei web, conectați cablul furnizat USB-C la USB-C la computer și la monitor. Dacă computerul nu acceptă USB-C, utilizați un cablu USB de tip A la USB-C (comercializat separat).

Urmați acești pași pentru a activa camera web pe monitor:

1. Cablul USB trebuie conectat între monitor și computer.
2. Apăsați partea de sus a camerei web pentru a extinde camera.



3. Activarea camerei în Windows 10, 8.1 sau 8.
 1. Faceți clic dreapta pe **Start** și selectați **Settings (Setări)**.
 2. În **Windows Settings (Setări Windows)**, faceți clic pe **Privacy (Confidențialitate)**.
 3. În panoul din stânga, faceți clic pe **Camera (Cameră)**.
 4. Asigurați-vă că permisiunea **Allow apps to acces your camera (Permiteți aplicațiilor să vă acceseze camera)** este activată.
 5. Derulați în jos și asigurați-vă că permisiunea **Allow desktop apps to access your camera (Permiteți aplicațiilor desktop să vă acceseze camera)** este activată.
4. Activați camera web în meniul de afișare pe ecran (OSD) al monitorului.
5. Asigurați-vă că DELL Monitor RGB Webcam este camera implicită în aplicații precum Microsoft Teams, Skype sau Zoom. Pentru a afla cum să modificați setările camerei web din aceste aplicații, accesați site-ul web al producătorului software.



Activarea difuzorului monitorului

Urmați acești pași când computerul este conectat la difuzoare multiple și dacă doriți să activați difuzorul monitorului și să-l setați ca difuzor implicit:

1. Cablul HDMI, DisplayPort sau USB-C trebuie să fie conectat la computer și la monitor.
NOTĂ: Monitorul este livrat împreună cu un cablu USB-C la USB-C. Cablul HDMI sau DisplayPort trebuie achiziționat separat.
2. Setează dispozitivul de redare sau ieșire implicit.
 - a. În bara de activități, faceți clic dreapta pe pictograma **Volume or speaker (Volum sau difuzor)** din zona de notificare și selectați **Open Sound settings (Deschidere setări de sunet)**.
 - b. Sub **Choose your output device (Alegeți dispozitivul de ieșire)**, selectați **Echo Canceling Speakerphone S2422HZ (Difuzor anulare ecou S2422HZ)** sau **Echo Canceling Speakerphone S2722DZ (Difuzor anulare ecou S2722DZ)**. Dacă dispozitivul de ieșire implicit este setat la **DELL S2422HZ sau DELL S2722DZ**, microfonul integrat de pe monitor nu este acceptat. Dispozitivul de ieșire DELL S2422HZ sau DELL S2722DZ este potrivit numai pentru redarea audio.
 - c. Faceți clic pe pictograma **Volume or speaker (Volum sau difuzor)** din zona de notificare și setați volumul la preferința dvs.
3. Activați sunetul difuzorului în meniul de afișare pe ecran (OSD) al monitorului.
4. Setați volumul la 100 în meniul de afișare pe ecran (OSD) al monitorului.
5. Asigurați-vă că **Echo Canceling Speakerphone S2422HZ (Difuzor anulare ecou S2422HZ)** sau **Echo Canceling Speakerphone S2722DZ (Difuzor anulare ecou S2722DZ)** este dispozitivul de redare sau de ieșire implicit în aplicații precum Microsoft Teams, Skype sau Zoom. Pentru mai multe informații despre modificarea setărilor difuzorului sau volumului în aceste aplicații, accesați site-ul web al producătorului de software.
6. Reglați setările volumului difuzorului în aplicații precum Microsoft Teams, Skype sau Zoom. Pentru mai multe informații despre modificarea setărilor de volum din aceste aplicații, accesați site-ul web al producătorului de software.



Activarea microfonului monitorului

Pentru ca microfonul integrat din monitor să funcționeze, conectați cablul USB-C la USB-C furnizat la computer și la monitor. Dacă computerul nu acceptă USB-C, utilizați un cablu USB de tip A la USB-C (comercializat separat).

Urmați acești pași când computerul este conectat la mai multe microfoane și dacă doriți să configurați microfonul monitorului ca setare implicită:

1. Cablul USB trebuie conectat între monitor și computer.
2. Setati dispozitivul de intrare sau înregistrare implicit în Microsoft Windows.
 - a. Faceți clic dreapta pe pictograma **Volume (Volum)** din zona de notificare (colțul din dreapta jos) și selectați Dispozitive de înregistrare.
 - b. Selectați **Echo Canceling Microphone S2422HZ (Microfon anulare ecou S2422HZ)** sau **Echo Canceling Microphone S2722DZ (Microfon anulare ecou S2722DZ)** ca dispozitiv de înregistrare și faceți clic pe **OK**.
3. Activați sunetul microfonului din meniul de afișare pe ecran (OSD) al monitorului.
4. Asigurați-vă că **Echo Canceling Microphone S2422HZ (Microfon anulare ecou S2422HZ)** sau **Echo Canceling Microphone S2722DZ (Microfon anulare ecou S2722DZ)** este microfonul sau dispozitivul de intrare implicit în aplicații precum Microsoft Teams, Skype sau Zoom. Pentru a afla cum să modificați setările pentru microfon sau de intrare în aceste aplicații, accesați site-ul web al producătorului de software.
5. Reglați setările volumului microfonului și activați microfonul în aplicații precum Microsoft Teams, Skype sau Zoom. Pentru a afla cum să modificați setările pentru microfon sau de intrare în aceste aplicații, accesați site-ul web al producătorului de software.



Depanare

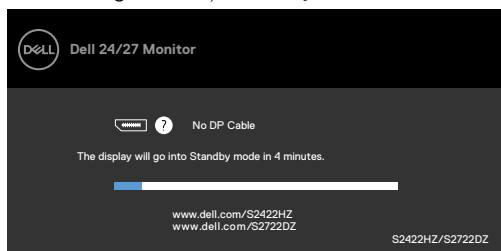
⚠️ AVERTISMENT: Înainte de a începe următorii pași, urmați **instrucțiunile de siguranță**.

Autotestare

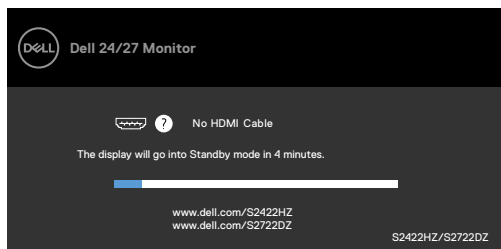
Monitorul dvs. oferă o caracteristică de autotestare, care vă permite să verificați dacă monitorul funcționează corect. Dacă monitorul și computerul sunt conectate corespunzător, dar ecranul monitorului rămâne dezactivat, executați autotestarea monitorului, efectuând următorii pași:

1. Opritiți computerul și monitorul.
2. Deconectați cablul video din spatele computerului. Pentru a asigura funcționarea corectă a autotestării, scoateți toate cablurile digitale și analogice din spatele computerului.
3. Porniți monitorul.

Caseta de dialog următoare ar trebui să apară pe ecran (pe fundal negru) dacă monitorul nu poate sesiza un semnal video și funcționează corect. În modul de autotestare, LED-ul de alimentare este aprins constant alb. În funcție de intrarea selectată, unul dintre dialogurile afișate mai jos se va derula continuu pe ecran.

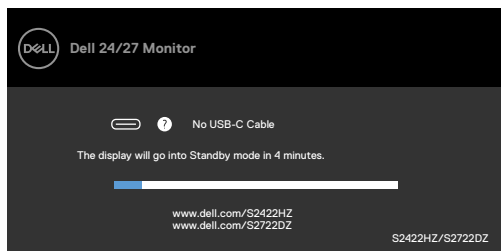


SAU



SAU





Această casetă apare, de asemenea, în timpul funcționării normale a sistemului, în cazul în care cablul video este deconectat sau deteriorat.

4. Opriți monitorul și reconectați cablul video; apoi porniți computerul și monitorul.

Dacă ecranul monitorului rămâne dezactivat după ce urmați procedura anterioară, verificați controlerul video și computerul, deoarece monitorul dvs. funcționează corect.

Diagnostiche încorporate

Monitorul dvs. are un instrument de diagnostic încorporat, care vă ajută să determinați dacă anomalitatea ecranului cu care vă confrunțați este o problemă inerentă monitorului dvs. sau a computerului și a plăcii dvs. video.



Pentru a rula diagnosticul încorporat:

1. Asigurați-vă că ecranul este curat (nu există particule de praf pe suprafața ecranului).
2. Țineți apăsat **Butonul 4** timp de patru secunde, iar un meniu va apărea pe ecran.
3. Selectați opțiunea „X” de diagnosticare încorporată. Se afișează un ecran gri.
4. Verificați cu atenție ecranul pentru prezența anomaliilor.
5. Apăsați din nou pe **butonul 1** de pe panoul frontal. Culoarea ecranului se modifică la roșu.
6. Verificați afișajul pentru prezența oricăror anomalii.
7. Repetați pașii 5 și 6 pentru a verifica afișajul cu ecrane în verde, albastru, negru, alb și text.

Testul este finalizat atunci când apare ecranul de text. Pentru a ieși, apăsați din nou pe **butonul 1**.

Dacă nu detectați anomalii ale ecranului atunci când utilizați instrumentul de diagnostic încorporat, monitorul funcționează corect. Verificați placa video și computerul.



Probleme frecvente

Următorul tabel conține informații generale despre problemele frecvente ale monitorului pe care le puteți întâmpina și despre soluțiile posibile:

Simptome comune	Experiența dvs.	Soluții posibile
Lipsă video/ LED alimentare oprit	Lipsă imagine	<ul style="list-style-type: none">• Asigurați-vă că este conectat și fixat corespunzător cablul video care conectează monitorul și computerul.• Verificați dacă priza funcționează corect, folosind orice alt echipament electric.• Asigurați-vă că butonul de pornire este apăsat complet.• Asigurați-vă că este selectată sursa de intrare corectă în meniul Sursă de intrare.
Lipsă video/ LED alimentare pornit	Lipsă imagine sau luminozitate foarte redusă	<ul style="list-style-type: none">• Creșteți nivelurile de luminozitate și contrast prin intermediul OSD.• Efectuați verificarea caracteristicii de testare automată a monitorului.• Verificați dacă pini conectorului cablului video sunt deteriorați sau îndoiți.• Executați diagnosticul încorporat.• Asigurați-vă că este selectată sursa de intrare corectă în meniul Sursă de intrare.
Pixeli lipsă	Ecranul LCD are pixeli dezactivați	<ul style="list-style-type: none">• Opriti și reporniți alimentarea.• Un pixel permanent oprit este un defect natural care poate apărea în tehnologia LCD.• Pentru mai multe informații despre Politica privind calitatea și pixelii monitorului LCD, consultați site-ul de asistență Dell la: https://www.dell.com/pixelguidelines.
Pixeli blocați	Ecranul LCD are puncte luminoase	<ul style="list-style-type: none">• Opriti și reporniți alimentarea.• Un pixel permanent oprit este un defect natural care poate apărea în tehnologia LCD.• Pentru mai multe informații despre Politica privind calitatea și pixelii monitorului LCD, consultați site-ul de asistență Dell la: https://www.dell.com/pixelguidelines.
Probleme de luminozitate	Imagine prea întunecată sau prea luminoasă	<ul style="list-style-type: none">• Resetați monitorul la setările din fabrică.• Reglați comenzile de luminozitate și contrast prin intermediul OSD.



Simptome comune	Experiența dvs.	Soluții posibile
Probleme legate de siguranță	Semne vizibile de fum sau scânteii	<ul style="list-style-type: none"> · Nu efectuați pași de depanare. · Contactați imediat Dell.
Probleme intermitente	Monitorul funcționează uneori cu defecte	<ul style="list-style-type: none"> · Asigurați-vă că este conectat și fixat corespunzător cablul video care conectează monitorul și computerul. · Resetați monitorul la setările din fabrică. · Rulați funcția de autotestare a monitorului pentru a determina dacă problema intermitentă apare în modul de autotestare.
Culoare lipsă	Imaginea nu este color	<ul style="list-style-type: none"> · Rulați funcția de autotestare monitorului. · Asigurați-vă că este conectat și fixat corespunzător cablul video care conectează monitorul și computerul. · Verificați dacă pini conectorului cablului video sunt deteriorați sau îndoiți.
Culoare greșită	Culoarea imaginii nu este corectă	<ul style="list-style-type: none"> · Modificați setările pentru Moduri prestabilite în meniul OSD Culoare, în funcție de aplicație. · Reglați valoarea R/G/B de la Culoare personalizată în meniul OSD Culoare. · Modificați Format culoare de intrare la PC RGB sau YCbCr din meniul OSD Culoare. · Executați diagnosticul încorporat.
Păstrarea imaginii dintr-o imagine statică lăsată pe monitor pentru o perioadă lungă	O umbră slabă a imaginii statice afișate apare pe ecran	<ul style="list-style-type: none"> · Setati ecranul să se oprească după câteva minute de inactivitate. Acestea pot fi ajustate în opțiunile de alimentare Windows sau în setarea de economisire a energiei Mac. · Alternativ, utilizați un protector de ecran cu schimbare dinamică.
Camera web nu funcționează	<ul style="list-style-type: none"> · Modulul Webcam nu apare · Cablul USB nu este conectat sau nu este selectată sursa USB corectă 	<ul style="list-style-type: none"> · Retrageți modulul webcam. · Conectați cablul USB. · Selectați camera web a monitorului ca implicită, din computer.



Probleme specifice produsului

Problemă	Experiența dvs.	Soluții posibile
Imaginea ecranului este prea mică	Imaginea este centrată pe ecran, dar nu umple întreaga zonă de vizualizare	<ul style="list-style-type: none">• Verificați setarea pentru Raport de aspect din meniul OSD Afișaj.• Resetați monitorul la setările din fabrică.
Monitorul nu poate fi reglat cu butoanele de pe panoul frontal	OSD nu apare pe ecran	<ul style="list-style-type: none">• Opriți monitorul, deconectați cablul de alimentare, introduceți-l din nou și apoi porniți monitorul.
Fără semnal de intrare la apăsarea comenzilor utilizatorului	Lipsă imagine, indicatorul LED este alb	<ul style="list-style-type: none">• Verificați sursa semnalului. Asigurați-vă că modul de economisire a energiei nu a fost activat pe computer, prin mutarea mouse-ului sau prin apăsarea oricărei taste de pe tastatură.• Verificați dacă este conectat corect cablul de semnal. Conectați din nou cablul de semnal, dacă este necesar.• Resetați computerul sau playerul video.
Imaginea nu este afișată pe întregul ecran	Imaginea nu poate umple ecranul pe înălțime sau pe lățime	<ul style="list-style-type: none">• Datorită diferitelor formate video (raport de aspect) ale DVD-urilor, este posibil ca monitorul să afișeze pe ecran complet.• Executați diagnosticul încorporat.
Lipsă imagine când utilizați conexiunea DP la PC	Ecran negru	<ul style="list-style-type: none">• Verificați la ce standard DP 1,1a sau DP 1,2este certificată placa dvs. video. Descărcați și instalați cel mai recent driver pentru placa video.• Unele plăci video DP 1,1a nu pot accepta monitoare DP 1,2. Accesați meniul OSD, sub Sursă de intrare.
Nicio imagine la utilizarea conexiunii USB-C la computer, laptop etc	Ecran negru	<ul style="list-style-type: none">• Verificați dacă interfața USB-C a dispozitivului acceptă modul alternativ DP.• Verificați dacă dispozitivul necesită încărcare.• Interfața USB-C a dispozitivului nu acceptă modul alternativ DP.• Setati Windows la modul Proiecție.• Asigurați-vă că nu este deteriorat cablul USB-C.



Problemă	Experiența dvs.	Soluții posibile
Nu se încarcă atunci când se utilizează conexiunea USB-C la un computer, la un laptop etc	Nu se încarcă	<ul style="list-style-type: none"> • Verificați dacă dispozitivul poate accepta unul dintre profilurile de încărcare de 5 V/9 V/15 V/20 V. • Verificați dacă computerul necesită o putere de încărcare mai mare de 65 W. • Dacă notebook-ul necesită un adaptor > 65 W, este posibil să nu se încarce prin conexiunea USB-C. • Asigurați-vă că utilizați numai un adaptor aprobat de Dell sau adaptorul livrat împreună cu produsul. • Asigurați-vă că nu este deteriorat cablul USB-C.
Încărcare intermitentă atunci când se utilizează conexiunea USB-C la un computer, la un laptop etc	Încărcare intermitentă	<ul style="list-style-type: none"> • Verificați dacă dispozitivul are un consum maxim de energie de peste 65 W. • Asigurați-vă că utilizați numai un adaptor aprobat de Dell sau adaptorul livrat împreună cu produsul. • Asigurați-vă că nu este deteriorat cablul USB-C.
Înregistrarea video nu funcționează	Aplicația de înregistrare video nu funcționează cu Windows 7	<ul style="list-style-type: none"> • Windows 7 nu este acceptat. • Treceți la Windows 10.
Video înregistrat nu are sunet	Video înregistrat nu are sunet pe procesorul de generația 11 Tiger Lake	Dezactivați Intel Smart Sound Techology pentru driverul audio USB în Device Manager (Manager dispozitive) și reporniți calculatorul
La apăsarea butoanelor Volum jos/ Volum sus răspunsul bării de volum OSD este întârziat	La apăsarea butoanelor Volum jos/ Volum sus, răspunsul bării de volum OSD este întârziat la monitorul cu procesor Tiger Lake de generația 11	Dezactivați Intel Smart Sound Techology pentru driverul audio USB în Device Manager (Manager dispozitive) și reporniți calculatorul



Problemă	Experiența dvs.	Soluții posibile
La apăsarea butoanelor Volum jos/Volum sus, răspunsul bării de volum OSD nu apare	La apăsarea butoanelor Volum jos/Volum sus, răspunsul bării de volum OSD nu apare	Selectați difuzor cu anulare ecou (S2422HZ sau S2722DZ) din setările de sunet Windows.
Volumul dispozitivelor audio externe nu poate fi reglat	Volumul dispozitivelor audio externe nu poate fi reglat	Selectați dispozitivul corespunzător din lista dispozitivelor audio.
Butonul Mute sau Unmute de pe monitor, pictograma Mute de pe platforma UC nu este sincronizată	Butonul Mute sau Unmute de pe monitor, pictograma Mute de pe platforma UC nu este sincronizată	Acesta este un comportament așteptat. Platforma UC nu se sincronizează cu aplicațiile: Zoom, Google Hangouts, BlueJeans, Cisco Webex, Facetime, Slack, GoToMeeting.
Sunetul nu este redat de la difuzoare	Sunetul nu este redat de la difuzoare atunci când redați audio/video pe computer	<ul style="list-style-type: none"> • Asigurați-vă că ați setat dispozitivul de redare implicit ca difuzor de anulare a ecoului (S2422HZ sau S2722DZ) sau DELL S2422HZ sau S2722DZ. • Opriți monitorul, deconectați cablul de alimentare, introduceți-l din nou și apoi porniți monitorul. • Resetați monitorul la setările din fabrică.
Volumul difuzorului este redus sau estompat	Volumul difuzorului este redus sau estompat când opțiunea difuzorului este DELL S2422HZ sau S2722DZ în interfața de setare a sunetului	<ul style="list-style-type: none"> • Creșteți volumul difuzoarelor DELL S2422HZ sau S2722DZ la maxim în caseta de dialog Sound (Sunet). • Apăsăți butonul de creștere a volumului pentru a crește volumul difuzoarelor DELL S2422HZ sau S2722DZ. • Setăți volumul microfonului la 100 • Curățați orificul microfonului. • Aproape de monitor Microfon < 70cm.



Problemă	Experiența dvs.	Soluții posibile
Reglarea volumului OSD este întârziată	Reglarea volumului OSD este întârziată	Dezactivați Intel Smart Sound Techology pentru driverul audio USB în Device Manager (Manager dispozitive) și reporniți calculatorul.
Microfonul nu funcționează sau nu este detectat	Microfonul nu funcționează sau nu este detectat	<ul style="list-style-type: none"> • Cablul USB-C ascendent trebuie conectat între monitor și computer sau notebook. • Selectați difuzor cu anulare ecou (S2422HZ sau S2722DZ) din setările de sunet Windows. Asigurați-vă că microfonul monitorului este selectat și activat sau sunetul este activat în setarea din aplicația VoIP sau UC.
Problemă MAC MINI	Problemă MAC MINI	<ul style="list-style-type: none"> • Hub-ul USB al DUT nu poate fi detectat de anumite sisteme (Apple M1) atunci când conectați DUT la sistem prin cablul USB-C și apoi reporniți sistemul. • Deconectați sau conectați cablul USB-C pentru a recupera funcționarea.
Camera web nu este detectată	Camera web nu este detectată în managerul de dispozitive Windows	<ul style="list-style-type: none"> • Asigurați-vă că modulul webcam este afișat. • Cablul USB-C ascendent trebuie conectat între monitor și computer sau notebook. • Reconectați cablul USB-C ascendent la computer sau laptop.
Camera web nu se poate conecta sau este deconectată	Nu se poate găsi camera pe monitor sau nu se poate trece înapoi la camera computerului	<ul style="list-style-type: none"> • Restabiliți setările din fabrică. Conectați cablul de alimentare din nou. • Porniți din nou camera.
Imagine neclară a camerei web	Imagine neclară a camerei web	Scoateți folia de protecție de pe obiectivul camerei.
Pâlpâire a imaginii camerei web	Pâlpâire a imaginii camerei web	Rata de reducere a pâlpâirii de la 60 Hz la 50 Hz în aplicație.
Rezoluție slabă a camerei web	Rezoluție slabă a camerei web	Setați rezoluția imaginii în aplicație. Maxim: 5MP (2560 x 1920)
Imaginea camerei web este supraexpusă	Imaginea camerei web este supraexpusă	<ul style="list-style-type: none"> • Porniți camera din nou. Reglați mediul de fundal. • Creșteți lumina ambientală > 20lux.



Problemă	Experiența dvs.	Soluții posibile
Imaginea camerei web este afișată granulată sau întunecată	Imaginea camerei web este afișată granulată sau întunecată	<ul style="list-style-type: none"> • Porniți camera din nou. Reglați mediul de fundal. • Creșteți lumina ambientală > 20lux.
Camera nu poate fi focalizată	Camera nu poate fi focalizată	Reglați distanța de funcționare adecvată: 35 cm~70 cm.
Culoarea imaginii camerei web nu este precisă	Culoarea imaginii camerei web nu este precisă	Actualizați firmware-ul monitorului la cea mai recentă versiune.
Zgomot video webcam	Zgomot video webcam	<ul style="list-style-type: none"> • Asigurați-vă că modulul webcam este afișat. • Reconectați sau înlocuiți cablul USB.
Camera web funcționa înainte de actualizarea Windows sau actualizarea driverului	Camera web funcționa înainte de actualizarea Windows sau actualizarea driverului	<ul style="list-style-type: none"> • Restabiliți driverul pentru remedierea problemei • Restabiliți Windows la un punct anterior de restabilire (dacă a fost setat)
Camera web este ocupată și nu poate fi utilizată	Camera web este ocupată și nu poate fi utilizată	Dezactivați software-ul de conferință A înainte de a rula software-ul de conferință B.
Volumul computerului la nivelul sistemului de operare Windows, linia de ieșire (când selectați difuzorul cu anulare ecou) nu poate fi reglat	Volumul computerului la nivelul sistemului de operare Windows, linia de ieșire (când selectați difuzorul cu anulare ecou) nu poate fi reglat	Puteți regla volumul reglând bara de volum a aplicației de redare (cum ar fi media player), nu la nivelul sistemului de operare Windows sau puteți regla volumul prin intermediul difuzorului extern.



Problemă	Experiența dvs.	Soluții posibile
La dezactivarea sunetului la nivelul sistemului de operare Windows, linie de ieșire (când selectați difuzorul cu anulare ecou), sunetul este redat în continuare	La dezactivarea sunetului la nivelul sistemului de operare Windows, linie de ieșire (când selectați difuzorul cu anulare ecou), sunetul ar trebui să fie oprit	Selectați pictograma de dezactivare a aplicației de redare (cum ar fi media player) pentru a dezactiva sau a ajusta dezactivarea sunetului prin difuzorul extern.



Probleme specifice pentru Universal Serial Bus (USB)

Simptome specifice	Experiența dvs.	Soluții posibile
Interfața USB nu funcționează	Perifericele USB nu funcționează	<ul style="list-style-type: none">· Asigurați-vă că afișajul este pornit.· Reconectați cablul ascendent la computer.· Reconectați perifericele USB (conectorul din aval).· Opriți și reporniți monitorul.· Reporniți computerul.· Anumite dispozitive USB, ca de exemplu hard discurile portabile, necesită o sursă de alimentare mai puternică; conectați hard discul direct la computer.
Interfața super speed USB 3,2 este lentă.	Perifericele SuperSpeed USB 3,2 funcționează lent sau nu funcționează deloc	<ul style="list-style-type: none">· Asigurați-vă că computerul este compatibil cu USB 3,0.· Anumite computere au porturi USB 3,0, USB 2,0 și USB 1,1. Asigurați-vă că este utilizat portul USB corect.· Reconectați cablul ascendent la computer.· Reconectați perifericele USB (conectorul din aval).· Reporniți computerul.
Perifericele USB wireless nu funcționează după conectarea unui dispozitiv USB 3.0	Perifericele USB răspund lent sau funcționează doar atunci când distanța dintre ele și receptor este redusă	<ul style="list-style-type: none">· Creșteți distanța dintre perifericele USB 3,0 și receptorul USB wireless.· Poziționați receptorul USB cât mai aproape posibil de perifericele USB wireless.· Folosiți un prelungitor USB pentru a poziționa receptorul USB wireless cât mai departe posibil de portul USB 3,0.
USB nu funcționează	Absența funcțiilor USB	A se vedea tabelul cu surse de intrare și conectare USB.




Anexă

Avize FCC (doar pentru SUA) și alte informații normative

Pentru avizele FCC și alte informații de reglementare, consultați site-ul web de conformitate privind reglementările de la https://www.dell.com/regulatory_compliance.

Contactarea Dell

Pentru clienții din Statele Unite, apălați 800-WWW-DELL (800-999-3355).

 **NOTĂ: Dacă nu aveți o conexiune la internet activă, puteți găsi informații de contact pe factura de achiziție, pe bonul de ambalare, pe chitanță sau în catalogul de produse Dell.**

Dell oferă mai multe opțiuni de asistență și servicii online și telefonice. Disponibilitatea variază în funcție de țară și de produs și este posibil ca unele servicii să nu fie disponibile în zona dvs.

Pentru a obține conținutul asistenței online pentru monitoare:

Accesați <https://www.dell.com/support/monitors>.

Pentru a contacta Dell privind probleme de vânzări, asistență tehnică sau servicii pentru clienți:

1. Mergeți la <https://www.dell.com/support>.
2. Verificați țara sau regiunea dvs. în meniul derulant. Alegeți o țară/regiune din colțul din dreapta-jos al paginii.
3. Faceți clic pe **Contactați-ne** de lângă meniul derulant pentru selectarea țării.
4. Selectați serviciul sau legătura de asistență corespunzătoare, în funcție de solicitarea dvs.
5. Alegeți metoda de a contacta Dell cea mai convenabilă.

Baza de date UE a produselor pentru eticheta energetică și fișă cu informații despre produs

S2422HZ: <https://eprel.ec.europa.eu/qr/755430>

S2722DZ: <https://eprel.ec.europa.eu/qr/755450>

