




# Dell S2422HZ/S2722DZ

## Videoneuvottelumonitori

### Käyttäjän opas

Monitorin malli: S2422HZ/S2722DZ  
Säätelymalli: S2422HZt/S2722DZt



-  **UOMAUTUS: HUOMAUTUS** tarkoittaa tärkeitä tietoja, joiden avulla voit käyttää monitoria paremmin.
-  **VAROVAISUUTTA: VAROVAISUUTTA** tarkoittaa mahdollisia laitteistovaurioita tai tietojen menetyksiä, jos ohjeita ei noudateta.
-  **VAROITUS: VAROITUS** tarkoittaa mahdollista omaisuusvahinkojen, henkilövahinkojen tai kuoleman mahdollisuutta.

**Copyright © 2021 Dell Inc. Tai sen tytäryhtiöt. Kaikki oikeudet pidätetään.** Dell, EMC, ja muut tavaramerkit ovat Dell Inc.:n tai sen tytäryhtiöiden tavaramerkkejä. Muut tavaramerkit voivat olla vastaavien omistajiensa tavaramerkkejä.

# Sisältö

<b>Turvaohjeet.</b>	<b>5</b>
<b>Tietoja monitoristasi.</b>	<b>6</b>
Pakkauksen sisältö.	6
Tuotteen ominaisuudet.	7
Osien ja hallintalaitteiden tunnistaminen	8
Näkymä edestä	8
Näkymä takaa	9
Näkymä pohjasta	10
<b>Monitorin spesifikaatiot</b>	<b>11</b>
Tarkkuuden spesifikaatiot.	12
Esiasetetut näyttötilat	13
Sähköspesifikaatiot	15
Verkkokamera - tekniset tiedot.	16
Mikrofonin tekniset tiedot	16
Kaiuttimen spesifikaatiot	16
Fyysiset ominaisuudet	16
Ympäristön ominaisuudet	18
Nasta-kiinnitykset.	19
<b>Plug-and-play</b>	<b>23</b>
<b>LCD-monitorin laatu ja pikselikäytäntö</b>	<b>23</b>
<b>Ergonomia</b>	<b>24</b>
<b>Näytön käsittely ja siirtäminen</b>	<b>25</b>
<b>Huolto-ohjeet.</b>	<b>27</b>
Monitorisi puhdistaminen.	27
<b>Monitorin asettaminen</b>	<b>28</b>
<b>Jalustan liittäminen</b>	<b>28</b>
<b>Käyttämällä kallistusta ja pystysuoraa jatketta</b>	<b>31</b>
Kallistus, kääntö ja pystysuora jatke	31
<b>Näytön kääntäminen</b>	<b>31</b>
<b>Tietokoneen näyttöasetusten määrittäminen kääntämisen jälkeen</b>	<b>32</b>
<b>Monitorin verkkokameran käyttö</b>	<b>32</b>
<b>Monitorin liittäminen.</b>	<b>33</b>



Kaapeleiden järjestäminen . . . . .	35
Monitorin varmistaminen käyttämällä Kensington-lukkoa (valinnainen) . . . . .	35
Monitorin jalustan irrottaminen . . . . .	36
Seinäasennus (valinnainen) . . . . .	37
<b>Monitorin käyttäminen . . . . .</b>	<b>38</b>
Monitorin käynnistäminen . . . . .	38
Etupaneelin hallintalaitteiden käyttäminen . . . . .	38
OSD-lukkotoiminnon käyttäminen. . . . .	40
Etupaneelin painike . . . . .	43
Kuvaruutunäyttö (OSD)-valikon käyttäminen. . . . .	44
Valikkojärjestelmään pääsy . . . . .	44
OSD-varoitusviestit . . . . .	54
Suurimman tarkkuuden asettaminen . . . . .	59
Windows Hellon asentaminen . . . . .	60
Verkkokameran käyttöönotto monitorissa . . . . .	64
Monitorin kaiuttimen käyttöönotto . . . . .	65
Mikrofonin käyttöönotto monitorissa . . . . .	66
<b>Vianhaku . . . . .</b>	<b>67</b>
Itse-testi . . . . .	67
Built-in Diagnostics (Sisäänrakennettu vianhaku) . . . . .	68
Yleisiä ongelmia . . . . .	69
Tuotteen erityiset ongelmat . . . . .	70
Universal Serial Bus (USB) erityisiä ongelmia . . . . .	76
<b>Liite . . . . .</b>	<b>77</b>
FCC-ilmoitukset (vain Yhdysvalloissa) ja muut sääntelytiedot . . . . .	77
Yhteyden otto Delliin. . . . .	77
EU:n tuotetietokanta energiamerkintää ja tuotetietolomaketta varten . . . . .	77



# Turvaohjeet

**⚠ VAROITUS: Muiden kuin tässä asiakirjassa määriteltyjen hallintalaitteiden, säätöjen tai menettelyjen käyttö voi aiheuttaa altistumisen iskuille, sähkö- ja/tai mekaanisille vaaroille.**

- Aseta monitori kiinteälle pinnalle ja käsittele sitä huolellisesti. Näyttö on herkkä ja voi vaurioitua, jos se putoaa tai osuu voimakkaasti.
- Varmista aina, että näyttösi on luokiteltu toimimaan sijaintipaikassasi vaihtovirralla.
- Pidä monitori huoneen lämpötilassa. Liian kylmillä tai kuumilla olosuhteilla voi olla haitallinen vaikutus näytön nestekiteisiin.
- Älä altista näyttöä vakavalle tärinälle tai voimakkaille iskuille. Älä esimerkiksi aseta näyttöä auton tavaratilaan.
- Irrota näyttö verkkovirrasta, kun se jätetään käyttämättä pitkäksi aikaa.
- Älä yritä irrottaa kantta äläkä kosketa näytön sisäosia sähköiskun välttämiseksi.

Lisätietoja turvallisuusohjeista, katso turvallisuus-, ympäristö- ja sääntelytiedot (SERI).









# Tietoja monitoristasi

## Pakkauksen sisältö

Näytön mukana toimitetaan alla esitetyt komponentit. Varmista, että olet saanut kaikki komponentit ja katso Yhteistyö [Delliin](#), jos jotakin puuttuu.

**HUOMAUTUS:** Jotkut osat voivat olla valinnaisia eivätkä niitä toimiteta näyttösi mukana. Jotkin ominaisuudet eivät välttämättä ole käytettävissä tietyissä maissa.

Osan kuva	Osan kuvaus
	Näyttö
	Jalustan nousuputki
	Jalustan alusta
	Virtakaapeli (vaihtelee maittain)
	USB 3,2 1 Type-C -kaapeli (C - C)
	<ul style="list-style-type: none"><li>• Pikakäynnistysopas</li><li>• Turvallisuus-, ympäristö- ja sääntelytiedot</li></ul>



## Tuotteen ominaisuudet

**Dell S2422HZ/S2722DZ**-monitorissa on aktiivimatriisi, ohutkalvotransistori (TFT), nestekidenäyttö (LCD) ja LED-taustavallo. Monitorin ominaisuudet sisältävät:

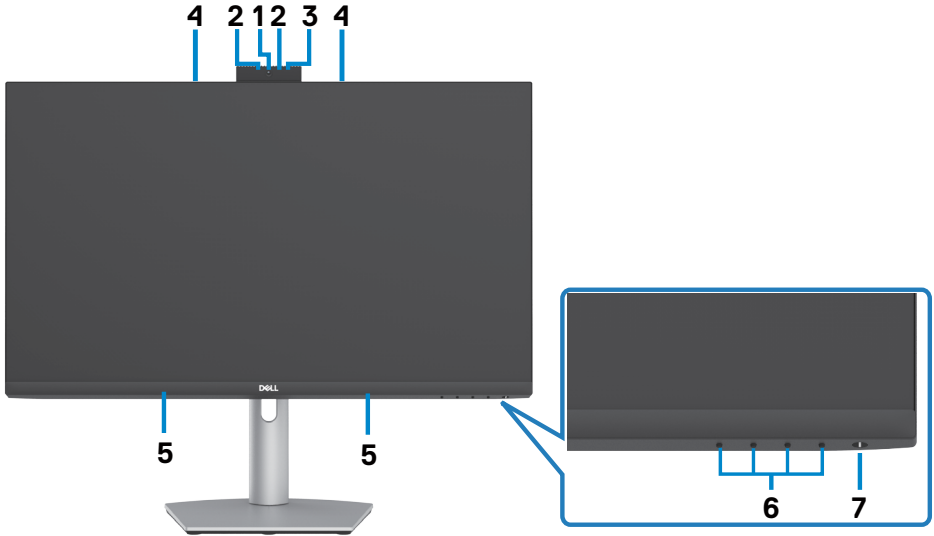
- **S2422HZ:** 60,47 cm:n (23,8 tuuman) aktiivinen alueen näyttö (diagonaalisesti mitattuna) 1920 x 1080 (16:9) -tarkkuus sekä koko näytön tuki pienemmille tarkkuuksille.
- **S2722DZ:** 68,47 cm:n (27,0 tuuman) aktiivinen alueen näyttö (diagonaalisesti mitattuna) 2560 x 1440 (16:9) -tarkkuus sekä koko näytön tuki pienemmille tarkkuuksille.
- Kallistus-, kääntö-, kääntö- ja pystysuoran jatkosäädön ominaisuudet.
- Kaiuttimet (2 x 5 W).
- Irrotettava jalusta ja Video Electronics Standards Association (VESA) 100 mm:n asennusreiät joustaville asennusratkaisuille.
- Erittäin ohut kehys minimoi kehysraon moninäytön käytön aikana, mikä mahdollistaa helpomman asennuksen tyylikkäällä katselukokemuksella.
- Laaja digitaalinen liitettävyyttä DP:n kanssa auttaa varmistamaan näytön tulevaisuuden.
- Yksi USB-C syöttää virtaa yhteensopivaan kannettavaan tietokoneeseen videonaalin vastaanottamisen aikana.
- Kamera tukee 2 560 x 1 920 -resoluutiota.
- Plug and play -ominaisuus, jos tietokoneesi tukee sitä.
- On-Screen Display (OSD) säädöt asennuksen ja näytön optimoimiseen helpottamiseen.
- Virran ja OSD-painikkeiden lukko.
- Turvalukon reikä.
- ≤ 0,3 W Valmiustilassa.
- Premium Panel Exchange mielenrauhaa varten.
- Optimoit silmien mukavuus välkkymättömällä näytöllä minimoiden vaarallisen sinisen valon päästöt.
- Monitori käyttää Low Blue Light -paneelia ja TUV Rheinland (Hardware Solution) -standardin noudattamista tehdasasetusten palautuksessa/oletusasetuksissa.
- Vähentää näytöltä tulevan sinisen valon tasoa, jotta katselu olisi mukavampaa silmillesi.
- Näyttö käyttää Flicker-Free-tekniikkaa, joka poistaa silmien näkyvän välkkymisen, tuo mukavan katselukokemuksen ja estää käyttäjiä kärsimästä silmien rasituksesta ja väsymyksestä.
- Sertifioitu Windows Hello:lle (kasvojen todennus) ja tukee Microsoft Cortana:aa.
- Tukee AMD FreeSync teknologiaa. AMD Freesync -sertifioitu alue 48–75 Hz.

**⚠ VAROITUS: Monitorin sinisen valon mahdolliset pitkäaikaiset vaikutukset voivat vahingoittaa silmiä, mukaan lukien silmien väsyminen, digitaalinen silmien rasitus.**



# Osien ja hallintalaitteiden tunnistaminen

## Näkymä edestä



Tarra	Kuvaus	Käyttö
1	RGB-verkkokamera	Sisältää kuva-anturin, jonka ominaisuuksia ovat enintään 30 kuvaa sekunnissa 10-bittisellä 5M-resoluutiolla ja käyttäjän täydellinen kontrolli kuvanlaatuun, formatointiin ja lähtödatansiirtoon. Lähehtää kuvaasi videokokouksessa.
2	IR-verkkokamera	Kuvaa ja lähehtää kuvaa hämärässä valaistuksessa.
3	IR LED	Infrapunan indikaattori.
4	Mikrofonit	Monitorin mikrofonit.
5	Sisäänrakennetut kaiuttimet	Ääni toistetaan äänitulosta.
6	Toimintopainikkeet	Katso lisätietoja <b>Monitorin käyttö</b> .
7	Virta Päälle/Pois -painike (Virran LED-merkkivalolla)	Monitorin käynnistäminen tai sammuttaminen.





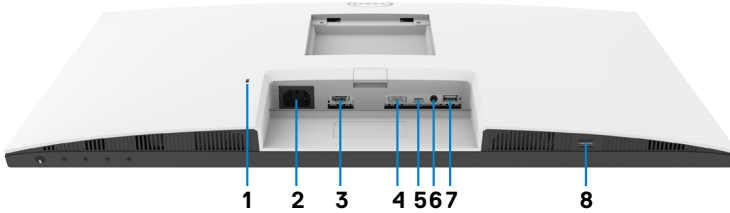
## Näkymä takaa



Tarra	Kuvaus	Käyttö
1	VESA-kiinnitysreiät (100 mm x 100 mm takana olevan VESA-kannan takana)	Seinäasennettava näyttö, jossa on VESA-yhteensopiva seinäasennussarja (100 mm x 100 mm).
2	Säätelytarra	Luettelee säätelyhyväksynät.
3	Jalustan vapautuspainike	Vapauttaa jalustan monitorista.
4	Viivakoodi, sarjanumero, ja Huoltotunniste-tarra	Katso tästä tarrasta tiedot, jos sinun on otettava yhteyttä Dellin teknisen tuen saamiseksi. Huoltotunniste on ainutkertainen aakkosnumeerinen tunniste, jonka avulla Dellin huoltoteknikot voivat tunnistaa tietokoneen laitteistokomponentit ja päästä takuutietoihin.
5	Kaapelinhallinnan aukko	Järjestä kaapelit sijoittamalla ne aukon läpi.



## Näkymä pohjasta



Tarra	Kuvaus	Käyttö
1	Turvalukon reikä	Suojaa monitorin turvakaapelin lukolla (myyty erikseen).
2	Virtaliitin	Liitä virtakaapeli.
3	HDMI-portti	Liitä tietokoneesi HDMI-kaapelilla (valinnainen).
4	Näyttöportti	Liitä tietokoneesi DisplayPortin kaapelilla (valinnainen).
5	USB-C -upstream/ DisplayPort	Liitä tietokoneesi USB-C-kaapelilla. USB-C -portti tarjoaa nopeimman siirtonopeuden (USB 3,2 Gen 1) ja vaihteleva tila DP 1,2 kanssa tukee seuraavia, ja PD 20 V/3,25 A, 15 V/3 A, 9 V/3 A, 5 V/3 A. · S2422HZ:n enimmäistarkkuus 1920 x 1080, 75 Hz · S2722DZ:n enimmäistarkkuus 2560 x 1440, 75Hz <b>HUOMAUTUS:</b> USB-C:tä ei tueta Windows-versioissa, jotka ovat vanhempia kuin Windows 10.
6	Äänen ulostuloportti	Liitä kaiuttimet äänen toistamiseen HDMI- tai DisplayPort- tai USB-C -äänikanavien kautta. Vain kaksikanavaista ääntä tuetaan. <b>UOMAUTUS:</b> Äänen ulostuloportti ei tue kuulokkeita.
7	USB 3,2 downstream-portti	Liitä USB-C-kaapeli, joka tulee monitorin mukana, tietokoneeseen. Kun kaapeli on kytketty, voit käyttää monitorin downstream -USB-liittimiä. Portti tukee 0,9 A:a.
8	USB 3,2 downstream-portti	Liitä USB-C-kaapeli, joka tulee monitorin mukana, tietokoneeseen. Kun kaapeli on kytketty, voit käyttää monitorin downstream -USB-liittimiä. Portti tukee 2 A:n akun latausta.



## Monitorin spesifikaatiot

Malli	S2422HZ	S2722DZ
Näytön tyyppi	Aktiivimatriisi - TFT LCD	
Paneelin tyyppi	In-plane kytkentä-teknologia	
Kuvasuhde	16:9	
Katsottavan kuvan mitat:		
Diagonaalinen	604,70 mm (23,80 tuuman)	684,70 mm (27,00 tuuman)
Aktiivinen alue:		
Vaakasuora	527,04 mm (20,75 tuuman)	596,74 mm (23,49 tuuman)
Pystysuora	296,46 mm (11,67 tuuman)	335,66 mm (13,22 tuuman)
Alue	156246,28 mm <sup>2</sup> (242,15 tuuman <sup>2</sup> )	200301,75 mm <sup>2</sup> (310,47 tuuman <sup>2</sup> )
Pikseliväli	0,2745(H) mm x 0,2745 (V) mm	0,2331 (H) mm x 0,2331 (V) mm
Pikseliä tuumalla (PPI)	92,56	108,79
Viewing angle (Katselukulma):		
Vaakasuora	178° (tyypillinen)	
Pystysuora	178° (tyypillinen)	
Brightness (Kirkkaus)	250 cd/m <sup>2</sup> (tyypillinen)	350 cd/m <sup>2</sup> (tyypillinen)
Contrast ratio (Kontrastisuhde)	1000 : 1 (tyypillinen)	
Näyttöruudun pinnoite	Häikäisemätön käsittely etupolarisaattorissa (3H) kova pinnoite	
Taustavalo	LED	
Response Time (Vasteaika) (Harmaasta harmaaseen)	8 ms (Normaali tila) 5 ms (Nopea tila) 4 ms (Äärimmäinen tila)	
Värin syvyys	16,7 miljoonaa väriä (6-bittinen + FRC)	16,7 miljoonaa väriä (8-bittinen)
Väriasteikko <sup>1</sup>	99 % sRGB ja laitteiston matala sininen valo	



Liitettävyys	<ul style="list-style-type: none"> <li>· 1 x DP 1,2 (HDCP1,4)</li> <li>· 1 x HDMI1,4 (HDCP 1,4)</li> <li>· 1 x USB-C (vaihtoehtoinen tila DisplayPortti 1,2:n kanssa, USB 3,2 Gen 1 upstream -portti, virransyöttö PD jopa 65 W)</li> <li>· 1 x USB 3,2 Gen1 (5 Gbps) -alavirta ja BC1,2 lataus 2 A :lla (maksimi)</li> <li>· 1 x USB 3,2 -alavirta</li> <li>· 1 x 3,5 mm:n audiolähtöliitin</li> </ul>	
Reunan leveys (monitorin reuna aktiiviselle alueelle):		
Huippu	5,37 mm	7,37 mm
Vasen/Oikea	5,38 mm	7,43 mm
Pohja	21,74 mm	22,81 mm
Säädettävyys:		
Säädettävän jalustan korkeus	110 mm	
Kallistus	-5° - 21°	
Kääntyvä	-30° - 30°	
Kääntö	-90° - 90°	
Kaapelin hallinta	Kyllä	
Dell Display Manager (DDM)-yhteensopivuus	Easy Arrange ja muut tärkeimmät ominaisuudet	
Turvallisuus	Turvalukon reikä (kaapelilukko myyty erikseen)	

<sup>1</sup> Vain paneelissa natiivitarkkuus, kohdassa Mukautustilan esiasetus.

## Tarkkuuden spesifikaatiot

Malli	S2422HZ	S2722DZ
Vaakasuuntainen skannausalue	30 kHz - 90 kHz	30 kHz - 120 kHz
Pystysuuntainen skannausalue	48 Hz - 75 Hz	
Suurin esiasetettu tarkkuus	1920 x 1080 75 Hz:llä	2560 x 1440 75 Hz:llä
Videonäyttöominaisuudet (HDMI-, DP- ja USB-C vaihtoehtoinen tila)	480p, 560p, 720p, 1080p 480i, 576i, 1080i (Vain HDMI)	



## Esiasetetut näyttötilat

### S2422HZ

Näyttötila	Vaakataajuus (kHz)	Pystytaajuus (Hz)	Pikseli kello (MHz)	Synkronoinnin napaisuus (vaaka/pysty)
VESA, 640 x 480	31,47	59,94	25,18	-/-
VESA, 640 x 480	37,50	75,00	31,5	-/-
VESA, 720 x 400	31,47	70,08	28,32	-/+
VESA, 800 x 600	37,88	60,32	40,00	+/+
VESA, 800 x 600	46,88	75,00	49,50	+/+
VESA, 1024 x 768	48,36	60,00	65,00	-/-
VESA, 1024 x 768	60,02	75,03	78,75	+/+
VESA, 1152 x 864	67,50	75,00	108,00	+/+
VESA, 1280 x 1024	63,98	60,02	108,00	+/+
VESA, 1280 x 1024	79,98	75,02	135,00	+/+
VESA, 1600 x 900	55,54	59,98	97,75	+/+
VESA, 1920 x 1080	67,50	60,00	148,50	+/+
VESA, 1920 x 1080	83,89	74,97	174,50	-/+



**S2722DZ**

<b>Näyttötila</b>	<b>Vaakataajuus (kHz)</b>	<b>Pystytaajuus (Hz)</b>	<b>Pikseli kello (MHz)</b>	<b>Synkronoinnin napaisuus (vaaka/pysty)</b>
VESA, 640 x 480	31,47	59,94	25,18	-/-
VESA, 640 x 480	37,50	75,00	31,50	-/-
VESA, 720 x 400	31,47	70,08	28,32	-/+
VESA, 800 x 600	37,88	60,32	40,00	+/+
VESA, 800 x 600	46,88	75,00	49,50	+/+
VESA, 1024 x 768	48,36	60,00	65,00	-/-
VESA, 1024 x 768	60,02	75,03	78,75	+/+
VESA, 1152 x 864	67,50	75,00	108,00	+/+
VESA, 1280 x 720	45,00	59,94	74,25	+/+
VESA, 1280 x 1024	63,98	60,02	108,00	+/+
VESA, 1280 x 1024	79,98	75,02	135,00	+/+
VESA, 1400 x 1050	65,32	59,98	121,75	-/+
VESA, 1600 x 900	60,00	60,00	108,00	+/+
VESA, 1600 x 1200	75,00	60,00	162,00	+/+
VESA, 1920 x 1080	67,50	60,00	148,50	+/+
VESA, 2560 x 1440	88,79	59,95	241,50	+/-
VESA, 2560 x 1440 (HDMI)	111,05	74,98	298,50	+/-
VESA, 2560 x 1440 (DP ja USB-C)	111,86	74,97	304,25	+/-



## Sähköspesifikaatiot

Malli	S2422HZ	S2722DZ
Videon tulosignaalit	<ul style="list-style-type: none"> <li>• Digitaalinen videosignaali kullekin erotuslinjalle</li> <li>• Erotuslinjaa kohti 100 ohmin impedanssilla</li> <li>• DP/HDMI/USB-C signaalitulon tuki</li> </ul>	
Tulojännite/ taajuus/ virta	100-240 VAC / 50 tai 60 Hz ± 3 Hz / 2 A (maksimi)	
Käynnistysvirta	120 V: 42 A (Maks.) 240 V: 80 A (Maks.) Kylmäkäynnistys 0°C-asteessa	
Tehonkulutus	0,2 W (Pois-tila) <sup>1</sup> 0,2 W (Valmiustila) <sup>1</sup> 13,5 W (Päälle-tila) <sup>1</sup> 137 W (Maks) <sup>2</sup> 12,62 W (P <sub>on</sub> ) <sup>3</sup> 41,03 kWh (TEC) <sup>3</sup>	0,2 W (Pois-tila) <sup>1</sup> 0,3 W (Valmiustila) <sup>1</sup> 24,0 W (Päälle-tila) <sup>1</sup> 149 W (Maks) <sup>2</sup> 18,26 W (P <sub>on</sub> ) <sup>3</sup> 58,09 kWh (TEC) <sup>3</sup>

<sup>1</sup> Kuten määritetty EU 2019/2021:ssa ja EU 2019/2013:ssa.

<sup>2</sup> Suurin kirkkaus ja kontrastiasetus maksimoivat virrankulutuksen kaikissa USB-porteissa.

<sup>3</sup> P<sub>on</sub>: Virrankulutus päällä-tilassa sellaisena kuin se on määritelty Energy Star 8,0 -versiossa.

TEC: Kokonaisenergian kulutus kWh päällä-tilassa sellaisena kuin se on määritelty Energy Star 8,0 -versiossa.

Tämä asiakirja on vain informatiivinen ja heijastaa laboratorion suorituskykyä. Tuotteesi saattaa toimia eri tavalla tilaamastasi ohjelmistosta, komponenteista ja oheislaitteista riippuen, eikä sillä ole velvollisuutta päivittää tällaisia tietoja. Asiakkaan ei siis pidä luottaa näihin tietoihin tehdessään päätöksiä sähkötoleransseista tai muutoin. Mitään tarkkuutta tai täydellisyyttä koskevaa takuuta ei ilmaista eikä oleteta.

 **HUOMAUTUS:** Tämä monitori on ENERGY STAR -sertifioitu.



Tämä tuote on ENERGY STAR -hyväksytty tehdasasetuksissa, jotka voidaan palauttaa OSD-valikon "Factory Reset" -toiminnolla. Tehdasasetusten muuttaminen tai muiden ominaisuuksien käyttöönotto voi lisätä virrankulutusta, joka voi ylittää ENERGY STAR -määrittymisen.



## Verkkokamera - tekniset tiedot

Linssi	Näkökenttä (vaakasuunta)	75,4° 2560 x 1920:lle
	Tarkennustila	Kiinteä tarkennus
	Kohdistusalue	35 cm~1,5 m
	Tarkennusetäisyys (normaalitila)	70 cm
Kuva-anturi	Aktiivisen ryhmän koko	5 megapikseliä
Videon määrittely	Videon kehysnopeus	1920 x 1080 (Täysi HD) - jopa 30 kuvaa sekunnissa
Liityntä	Nopea USB 2,0	
Virtalähde	3,3 voltia +/- 5% USB:lle ja mikrofonille	
	5 voltia +/- 5% IR:lle ja mikrofonille	

## Mikrofonin tekniset tiedot

Malli	S2422HZ	S2722DZ
Mikrofonyyppi	Digitaalinen Knowles-mikrofoni x 2	
Herkkyys	-35dB +/- 1dB	
Signaali-kohinasuhde	68 dB	
Harmoninen kokonaissärö	0,3%	
Akustinen ylikuormituspiste	130 dB SPL	
Virtalähde	1,65 V - 3,6 V	

## Kaiuttimen spesifikaatiot

Malli	S2422HZ	S2722DZ
Kaiuttimen nimellisteho	2 x 5 W	
Taajuusvaste	200 Hz - 16 kHz	
Impedanssi	8 ohmia	

## Fyysiset ominaisuudet

Malli	S2422HZ	S2722DZ
Liittimen tyyppi	<ul style="list-style-type: none"><li>• DP-liitin</li><li>• HDMI-liitin</li><li>• USB 3,2 Gen 1 -ylävirtaliitin</li><li>• Äänen ulostuloportti</li><li>• USB downstream -liitin x 2</li></ul>	
Signaalikaapelin tyyppi	USB 3,2 Gen 1 Type-C - C 1,8 M -kaapeli	





Mitat (jalustan kanssa):		
Korkeus (laajennettu)	488,40 mm (19,23 tuuman)	510,00 mm (20,08 tuuman)
Korkeus (pakattu)	378,40 mm (14,90 tuuman)	400,00 mm (15,75 tuuman)
Leveys	537,80 mm (21,17 tuuman)	611,60 mm (24,08 tuuman)
Syvyys	174,70 mm (6,88 tuuman)	174,70 mm (6,88 tuuman)
Mitat (ilman jalustaa):		
Korkeus	323,57 mm (12,74 tuuman)	365,84 mm (14,40 tuuman)
Leveys	537,80 mm (21,17 tuuman)	611,60 mm (24,08 tuuman)
Syvyys	56,74 mm (2,23 tuuman)	56,74 mm (2,23 tuuman)
Jalustan mitat:		
Korkeus (laajennettu)	403,10 mm (15,87 tuuman)	403,10 mm (15,87 tuuman)
Korkeus (pakattu)	364,82 mm (14,36 tuuman)	364,82mm (14,36 tuuman)
Leveys	257,00 mm (10,12 tuuman)	257,00 mm (10,12 tuuman)
Syvyys	174,70 mm (6,88 tuuman)	174,70 mm (6,88 tuuman)
Paino:		
Paino pakkauksen kanssa	7,88 kg (17,37 lb)	9,46kg (20,85 lb)
Paino jalustan kokoonpanon ja kaapeleiden kanssa	5,60 kg (11,82 lb)	6,86 kg (15,12 lb)
Paino ilman jalustakokoonpanoa (seinä- tai VESA-kiinnitykseen - ei kaapeleita)	3,88 kg (8,55 lb)	5,18 kg (11,42 lb)
Jalustakokoonpanon paino	1,52 kg (3,35 lb)	1,52 kg (3,35 lb)



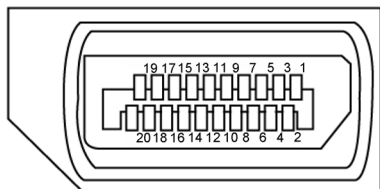
## Ympäristön ominaisuudet

Yhteensopivat standardit	
<ul style="list-style-type: none"><li>• ENERGY STAR sertifiointi monitori</li><li>• RoHS-yhteensopiva</li><li>• Monitorissa vähennetty BFR/PVC-pitoisuus (Laitteen piirilevyt on valmistettu ilman BFR/PVC-laminaatteja)</li><li>• Arseeniton lasi ja elohopeavapaa vain paneelille</li></ul>	
Lämpötila:	
Käyttö	0 °C - 40 °C (32 °F - 104 °F)
Ei käytössä	-20 °C - 60 °C (-4 °F - 140 °F)
Kosteus:	
Käyttö	10 % - 80 % (ei-kondensoitunut)
Ei käytössä	5 % - 90 % (ei-kondensoitunut)
Korkeus:	
Käyttö	5 000 m (16 404 ft) (maksimi)
Ei-toimiva	12 192 m (40 000 ft) (maksimi)
Lämpöhäviö:	
S2422HZ	467,77 BTU/tunti (maksimi) 43,09 BTU/tunti (Päällä-tila)
S2722DZ	508,75 BTU/tunti (maksimi) 62,35 BTU/tunti (Päällä-tila)



## Nasta-kiinnitykset

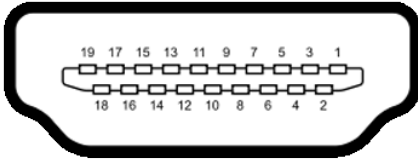
### DP portti (sisään)



Nasta numero	Liitetyn signaalikaapelin 20 nastan puoli
1	ML3(n)
2	GND
3	ML3(p)
4	ML2(n)
5	GND
6	ML2(p)
7	ML1(n)
8	GND
9	ML1(p)
10	MLO(n)
11	GND
12	MLO(p)
13	CONFIG1
14	CONFIG2
15	AUX CH (p)
16	GND
17	AUX CH (n)
18	Hot Plug Detect
19	Paluu
20	DP_PWR



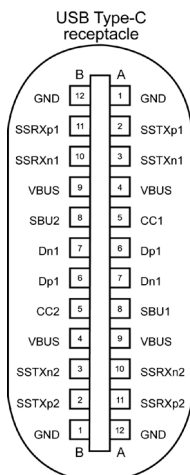
## HDMI-portti



Nasta numero	Liitetyn signaalikaapelin 19 nastan puoli
1	TMDS DATA 2+
2	TMDS DATA 2 SUOJA
3	TMDS DATA 2-
4	TMDS DATA 1+
5	TMDS DATA 1 SUOJA
6	TMDS DATA 1-
7	TMDS DATA 0+
8	TMDS DATA 0 SUOJA
9	TMDS DATA 0-
10	TMDS KELLO+
11	TMDS KELLON SUOJA
12	TMDS KELLO-
13	CEC
14	Varattu (N.C. laitteella)
15	DDC KELLO (SCL)
16	DDC DATA (SDA)
17	DDC/CEC maa
18	+5 V TEHO
19	HOT PLUG DETECT



## USB-C -portti



typically connected to a charger through a Type-C cable

Nasta	Signaali	Nasta	Signaali
A1	GND	B12	GND
A2	SSTXp1	B11	SSRXp1
A3	SSTXn1	B10	SSRXn1
A4	VBUS	B9	VBUS
A5	CC1	B8	SBU2
A6	Dp1	B7	Dn1
A7	Dn1	B6	Dp1
A8	SBU1	B5	CC2
A9	VBUS	B4	VBUS
A10	SSRXn2	B3	SSTXn2
A11	SSRXp2	B2	SSTXp2
A12	GND	B1	GND




## Universal Serial Bus (USB)

Tässä osassa on tietoja näytön käytettävissä olevista USB-porteista.

 **HUOMAUTUS:** 2 A saakka USB downstream portissa (portti, jossa  akku kuvake) BC 1,2 yhteensopivien laitteiden kanssa; 0,9 A saakka muissa 1 USB downstream porteissa.

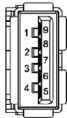
Tietokoneessa on seuraavat USB-portit:

- 1 upstream - takana.
- 2 downstream - 1 pohjassa, 1 takana.

 **HUOMAUTUS:** Monitorin USB-portit toimivat vain, kun monitori on päällä tai valmiustilassa. Valmiustilassa, jos USB-kaapeli (C - C) on kytketty, USB-portit voivat toimia normaalisti. Muussa tapauksessa noudata muun USB-latauksen USB:n OSD-asetusta, jos asetuksena on "Valmiustilassa", sitten USB toimii normaalisti, muuten USB on otettu pois käytöstä. Jos sammutat monitorin ja kytket sen sitten päälle, liitettyjen oheislaitteiden palauttaminen normaaliin toimintaan voi kestää muutaman sekunnin.

Siirtonopeus	Datanopeus	Suurin virrankulutus (kukin portti)
super speed	5 Gbps	4,5 W
hi-Speed	480 Gbps	2,5 W
täysi nopeus	12 Gbps	2,5 W

### USB downstream -portti



Nasta numero	Signaalin nimi
1	VBUS
2	D-
3	D+
4	GND
5	StdA_SSRX-
6	StdA_SSRX+
7	GND_DRAIN
8	StdA_SSTX-
9	StdA_SSTX+
Kuori	Vaippa



## Plug-and-play

Voit asentaa monitorin mihin tahansa Plug and Play -yhteensopivaan järjestelmään. Monitori toimittaa tietokoneelle automaattisesti laajennetun näytön tunnistetiedot (EDID) näyttötietokanava (DDC)-protokollia käyttäen, jotta tietokone voi konfiguroida itsensä ja optimoida monitorin asetukset. Useimmat monitoriasennukset ovat automaattisia; voit valita eri asetukset haluttaessa. Katso lisätietoja monitorin asetusten muuttamisesta kohdasta **Monitorin käyttö**.

## LCD-monitorin laatu ja pikselikäytäntö

Nestekidenäytön LCDvalmistusprosessin aikana ei ole harvinaista, että yksi tai useampi pikseli kiinnittyy muuttumattomaan tilaan, mikä on vaikea nähdä eikä vaikuta näytön laatuun tai käytettävyyteen. Lisätietoja LCD-näytön pikselikäytännöistä on Dellin tukisivustossa osoitteessa: <https://www.dell.com/pixelguidelines>.



## Ergonomia

△ **VAROVAISUUTTA: Virheellinen tai pitkäaikainen näppäimistön käyttö voi johtaa loukkaantumiseen.**

△ **VAROVAISUUTTA: Monitorin näytön katsominen pitkäksi aikaa voi aiheuttaa silmien rasittumista.**

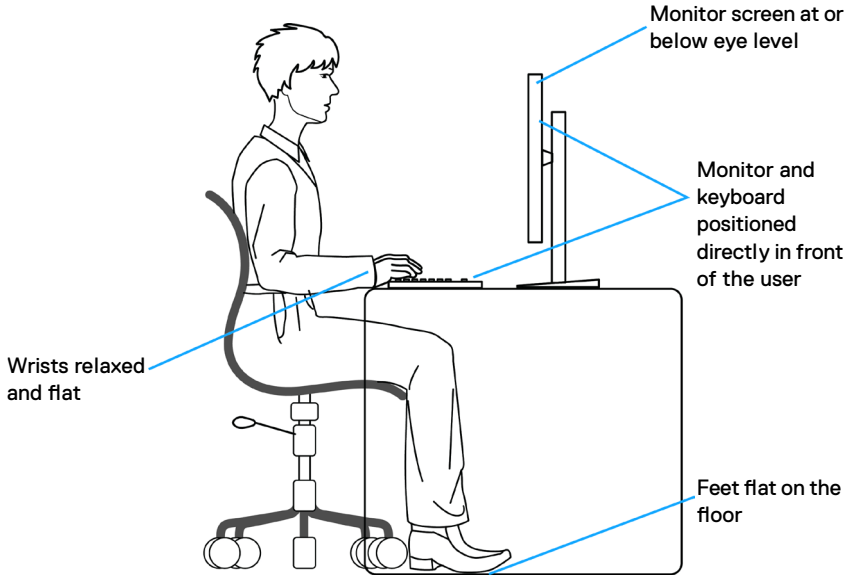
Mukavuuden ja tehokkuuden saavuttamiseksi noudata seuraavia ohjeita, kun asennat ja käytät tietokoneen työasemaa:

- Sijoita tietokone siten, että näyttö ja näppäimistö ovat suoraan edessäsi työskennellessäsi. Erikoishyllyjä on kaupallisesti saatavana näppäimistön oikean asennon helpottamiseksi.
- Vähentääksesi monitorin pitkäaikaisesta käytöstä johtuvaa silmien rasitusta ja niskan, käsivarren, selän tai olkapään kipua, on suositeltavaa:
  - Aseta ruutu etäisyydelle noin 20-28 tuumaa. (50-70 cm) silmistäsi.
  - Silmänräpäys usein kostuttaa silmät tai kastaa silmät vedellä näytön pitkäaikaisen käytön jälkeen.
  - Pidä säännöllisiä ja säännöllisiä taukoja 20 minuutin ajan kahden tunnin välein.
  - Katso taaksepäin 20 metrin etäisyydelle kaukana olevasta esineestä vähintään 20 sekunnin ajan taukojen aikana.
  - Suorita venytyksiä kaulan/käsivarren/selän/hartioiden jännityksen lievittämiseksi taukojen aikana.
- Varmista, että monitorin näyttö on silmien korkeudella tai hieman matalammalla, kun istut monitorin edessä.
- Säädä monitorin kallistus, sen kontrastin, ja kirkkauden asetuksia.
- Säädä ympärilläsi olevaa valaistusta (kuten ajovalot, pöytälamput ja lähellä olevien ikkunoiden verhot tai kaihtimet) minimoidaksesi heijastukset ja häikäisyn monitorin näytöllä.
- Käytä tuolia, joka tarjoaa hyvän alaselän tuen.
- Pidä käsivarret vaakasuorassa ranteidesi kanssa neutraalissa, mukavassa asennossa, kun käytät näppäimistöä tai hiirtä.
- Jätä aina tilaa käsillesi levätä, kun käytät näppäimistöä tai hiirtä.
- Anna olkavarsien levätä luonnollisesti molemmin puolin.
- Varmista, että jalkasi ovat tasaisesti lattialla.
- Kun istut, varmista, että jalkojesi paino on jaloillasi eikä istuimen etuosalla. Säädä tuolisi korkeutta tai käytä tarvittaessa jalkatukea pitämään oikea ryhti.
- Vaihda työsi toimintoja. Yritä järjestää työsi siten, että sinun ei tarvitse istua ja työskennellä pitkiä aikoja. Yritä seistä tai nousta ylös ja kävellä säännöllisin väliajoin.





- Pidä pöydän alla oleva alue poissa esteistä ja kaapeleista tai virtajohdoista, jotka saattavat häiritä mukavaa istumista tai aiheuttaa mahdollisen laukaisuvaaran.

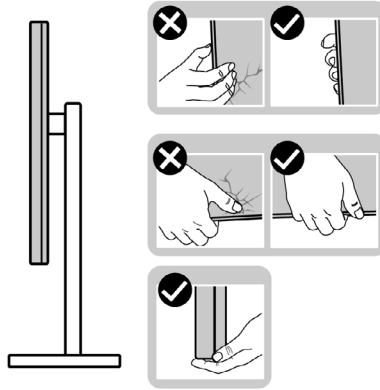


## Näytön käsittely ja siirtäminen

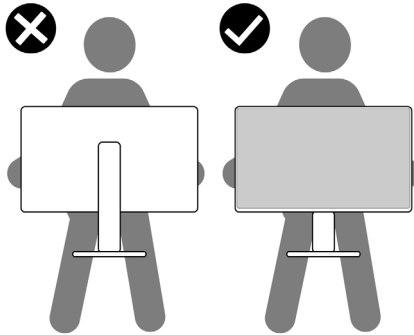
Huomioi seuraavat ohjeet varmistaaksesi, että monitoria käsitellään turvallisesti nostettaessa tai siirrettäessä.

- Sammuta tietokone ja monitori ennen monitorin siirtämistä tai nostamista.
- Irrota kaikki kaapelit monitorista.
- Aseta monitori alkuperäiseen pakkaukseen alkuperäisten pakkausmateriaalien kanssa.
- Pidä näytön alareunasta ja sivusta tukevasti painamatta liikaa monitoria nostettaessa tai liikuttaessa.

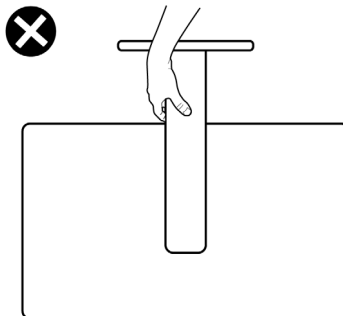




- Kun nostat tai siirrät monitoria, varmista, että näyttö on itseesi päin, äläkä paina näyttöaluetta naarmujen tai vaurioiden välttämiseksi.



- Kun kuljetat monitoria, vältä äkillisiä iskuja tai tärinää siihen.
- Kun käännät monitoria tai siirrät sitä, älä käännä sitä ylösalaisin pitäen kiinni jalustan alustasta tai jalustan nousuputkesta. Tämä voi vahingoittaa näyttöä tai aiheuttaa henkilövahinkoja.



# Huolto-ohjeet

## Monitorisi puhdistaminen

- ⚠ **VAROITUS:** Irrota monitorin virtajohto pistorasiasta ennen monitorin puhdistamista.
- ⚠ **VAROVAISUUTTA:** Lue ja noudata **Turvaohjeita** ennen monitorin puhdistamista.



Parhaita käytäntöjä varten seuraa näitä ohjeita alla olevasta luettelosta, kun purat pakkausta, puhdistat tai käsittelet monitoria:

- Puhdista antistaattinen näyttö kostuttamalla pehmeää, puhdasta kangasta kevyesti vedellä. Käytä mahdollisuuksien mukaan erityistä seulanpuhdistusliinaa tai liuosta, joka sopii antistaattiselle pinnoitteelle. Älä käytä bentseeniä, tinneriä, ammoniakkia, hankaavia puhdistusaineita tai paineilmaa.
- Käytä monitorin puhdistamiseen hieman kostutettua, pehmeää liinaa. Vältä minkäänlaisen pesuaineen käyttöä, koska jotkut pesuaineet jättävät monitorille maitomaisen kalvon.
- Jos huomaat valkoista jauhetta, kun purat näytön pakkauksesta, pyyhi se pois liinalla.
- Käsittele näyttöä varoen, koska tummempi näyttö saattaa naarmuuntua ja siinä voi näkyä valkoisia naarmuuntumisjälkiä enemmän kuin vaaleammassa näytössä.
- Paranna kuvanlaatua monitorissasi käyttämällä dynaamisesti vaihtuvaa näytönsäästäjää ja sammuttamalla näyttö, kun sitä ei käytetä.



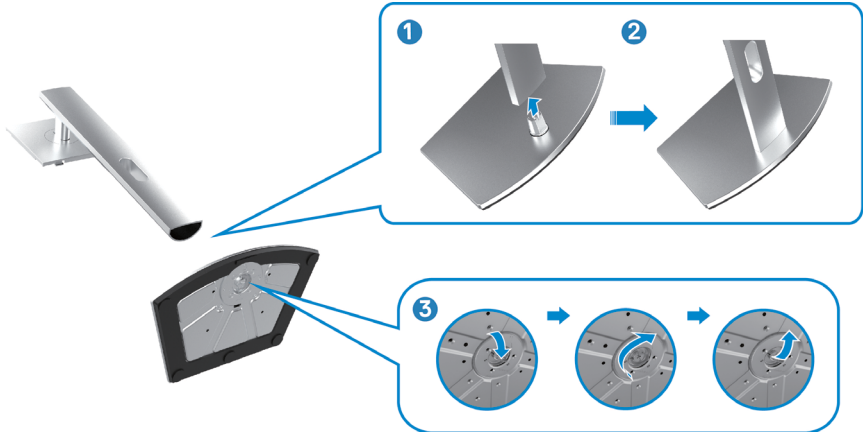
# Monitorin asettaminen

## Jalustan liittäminen

-  **HUOMAUTUS:** Jalustan nousuputki ja jalustan alaosa ovat irrotettuja, kun näyttö toimitetaan tehtaalta.
-  **HUOMAUTUS:** Seuraavat ohjeet koskevat vain näytön mukana toimitettua jalustaa. Jos liität jalustan, jonka ostit mistä tahansa muusta lähteestä, noudata jalustan mukana toimitettuja asennusohjeita.

### Monitorin jalustan liittäminen:

1. Kohdista jalustan nousuputki jalustan alustalle.
2. Avaa jalustan pohjassa oleva ruuvikahva ja kiinnitä jalustayksikkö kääntämällä sitä myötäpäivään jalustakokoonpanon varmistamiseksi.
3. Sulje ruuvikahva.



4. Avaa näytön suojakansi päästäksesi VESA-aukkoon näytössä.



5. Liu'uta jalustan nousukiekket näytön takakannen aukkoihin ja napsauta jalustan kokoonpanoa napsauttamalla se paikalleen.

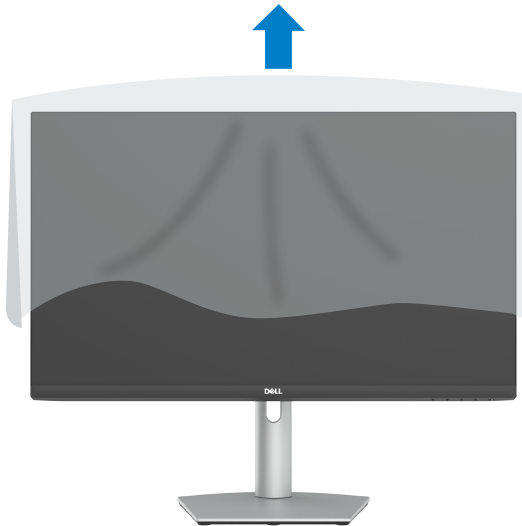


6. Pidä kiinni jalustan nousuputkesta ja nosta näyttöä varovasti ja aseta se sitten tasaiselle alustalle.



**HUOMAUTUS:** Pidä jalustan nostinta tukevasti, kun nostat näyttöä, jotta vältät vahingossa tapahtuvan vahingon.

7. Nosta suojakansi monitorista.

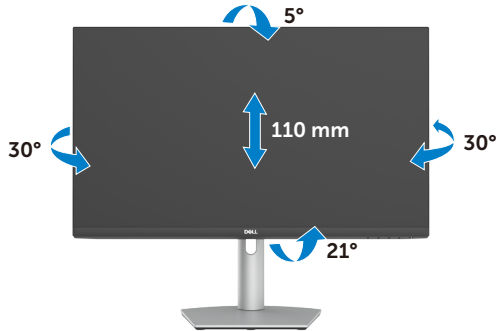


## Käyttämällä kallistusta ja pystysuoraa jatketta

**Huomautus:** Seuraavat ohjeet koskevat vain näytön mukana toimitettua jalustaa. Jos liität jalustan, jonka ostit mistä tahansa muusta lähteestä, noudata jalustan mukana toimitettuja asennusohjeita.

### Kallistus, kääntö ja pystysuora jatke

Monitoriin kiinnitetyn jalustan avulla voit kallistaa monitoria mukavampiin katselukulmiin.



**HUOMAUTUS:** Jalusta on irrotettuna, kun näyttö toimitetaan tehtaalta.

### Näytön kääntäminen

Ennen näytön kiertämistä, nosta näyttöä pystysuunnassa ylös jalustan nostimen yläasentoon. Kallista näyttöä taaksepäin maksimiasentoon välttääksesi näytön alareunan painamista.



**HUOMAUTUS:** Jos haluat vaihtaa Dell-tietokoneen näyttöasetusta vaaka- ja pystysuuntaan, kun käänät näyttöä, lataa ja asenna uusin grafiikkaohjain. Lataa menemällä osoitteeseen <https://www.dell.com/support/drivers> ja hae sopiva ohjain.

**HUOMAUTUS:** Kun näyttö on pystytilassa, suorituskyky saattaa heikentyä käytettäessä graafisesti intensiivisiä sovelluksia, kuten 3D-pelaamista.



## Tietokoneen näyttöasetusten määrittäminen kääntämisen jälkeen

Kun olet kiertänyt näytön, määritä tietokoneen näyttöasetukset seuraavien ohjeiden mukaisesti.

**HUOMAUTUS:** Jos käytät monitoria muun kuin Dell-tietokoneen kanssa, siirry näyttöohjaimen valmistajan verkkosivustolle tai tietokoneen valmistajan verkkosivustolle saadaksesi tietoja näytön sisällön kiertämisestä.

### Konfiguroidaksesi näytön asetukset

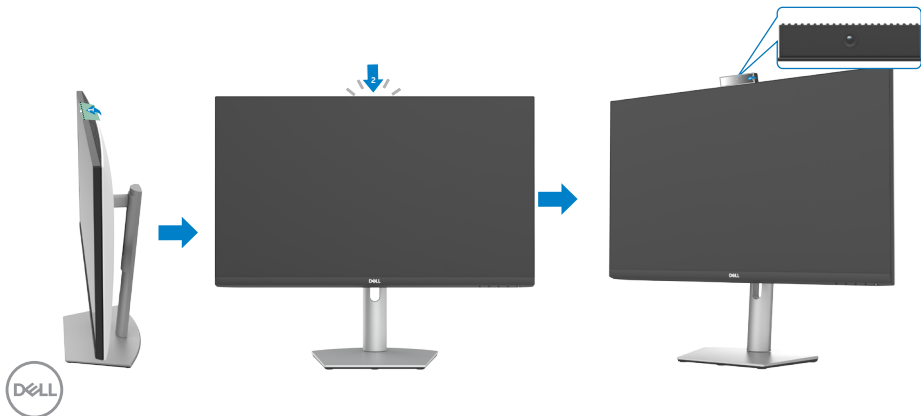
1. Napsauta hiiren oikealla painikkeella **työpöytää** ja napsauta **Ominaisuudet**.
2. Valitse **Asetukset**-välilehti ja napsauta **Kehittynyt**.
3. Jos sinulla on AMD-näyttöohjain, valitse **Kääntäminen**-välilehti ja aseta haluamasi kääntö.
4. Jos sinulla on nVidia-näyttöohjain, napsauta nVidia välilehteä, valitse vasemmassa sarakkeessa **NVRotate** ja valitse sitten haluamasi kierto.
5. Jos sinulla on Intel-grafiikkakortti, valitse Intel grafiikka-välilehti, napsauta **Grafiikan ominaisuudet**, valitse **Kääntäminen**-välilehti ja sitten aseta haluamasi kääntö.

**HUOMAUTUS:** Jos et näe kääntövaihtoehtoa tai se ei toimi oikein, siirry kohtaan <https://www.dell.com/support> ja lataa grafiikkakortin näyttöohjaimen uusin ohjain.

## Monitorin verkkokameran käyttö

Toimin näiden ohjeiden mukaisesti, kun haluat käyttää monitoria verkkokameranana.

1. Kuori pois monitorin kameratarra.
2. Työnnä verkkokameran yläosaa tuodaksesi kamerasuojan ulos tai palauttaaksesi sen sisään.
3. Kuori pois verkkokameran suojakalvo.
4. Tuo kamera ulos ennen käyttöä ja palauta se sisään suojataksesi yksityisyytesi, kun kamera ei ole käytössä.





## Monitorin liittäminen

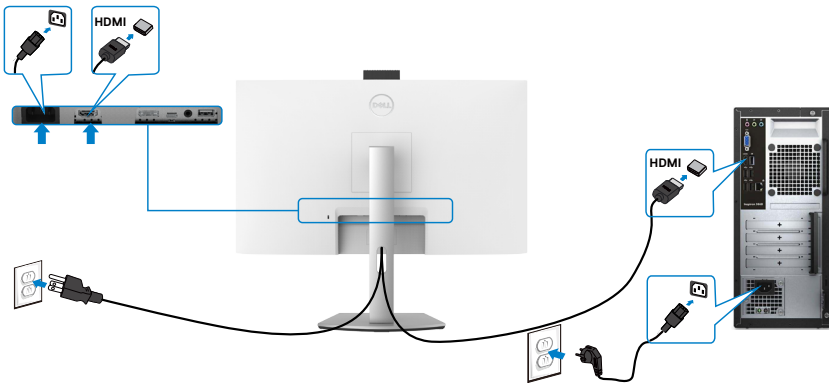
**VAROITUS:** Ennen seuraavien vaiheiden aloittamista, huomioi **Turvallisuusohjeet**.

### Monitorin liittäminen tietokoneeseen:

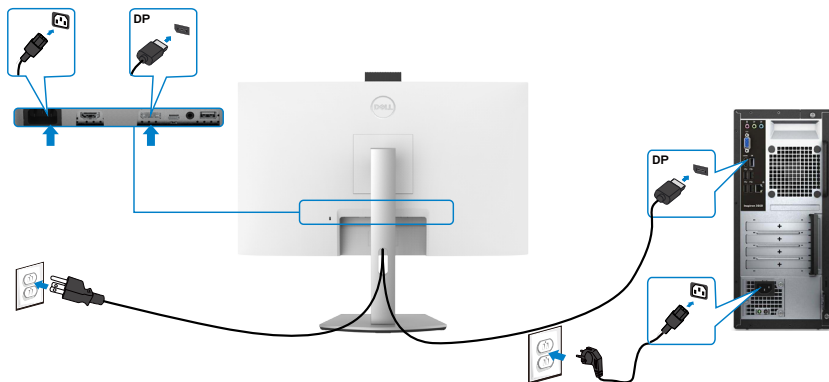
1. Sammuta tietokonesi.
2. Liitä Näyttöpörtti tai HDMI-kaapeli ja DP-kaapeli ja USB-C-kaapeli monitorista tietokoneeseen.
3. Käynnistä monitorisi.
4. Valitse oikea tulolähde monitorin OSD-valikosta ja käynnistä sitten tietokone.

**HUOMAUTUS:** S2422HZ/S2722DZ oletusasetus on DisplayPort 1,2, DisplayPortti 1,1 Grafiikkakortti ei ehkä näytä normaalisti.

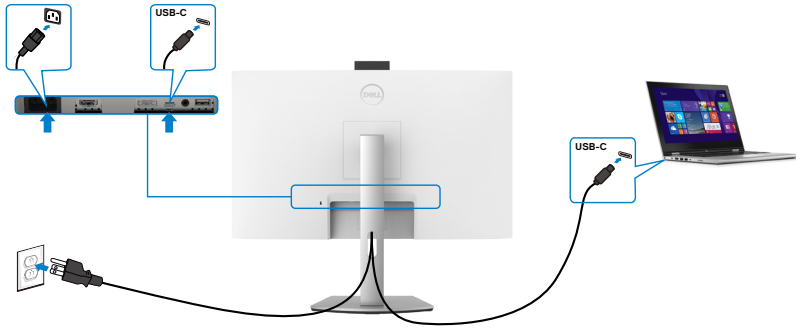
### HDMI-kaapelin liittäminen (ostettavissa valinnaisesti)



### DP-kaapelin liittäminen (ostettavissa valinnaisesti)



## USB-C-kaapelin liittäminen



Monitorin USB-C-portti:

- Voidaan käyttää kuten USB-C, DisplayPort 1,2 vaihtoehtoisesti.
- Tukee USB-virransyöttöä (PD), jopa 65 W:n profiileilla.

**HUOMAUTUS:** Riippumatta kannettavan tietokoneen virrankulutuksesta/ todellisesta virrankulutuksesta tai akun jäljellä olevasta virrankulutusaajasta, Dell -näyttö on suunniteltu toimittamaan kannettavaan tietokoneeseen jopa 65 W:n virransyöttö.

Nimellisteho (kannettavissa tietokoneissa, joissa on USB tyyppi-C ja virtalähde)	Suurin varauksen teho
45 W	45 W
65 W	65 W
90 W	Ei tuettu



## Kaapeleiden järjestäminen



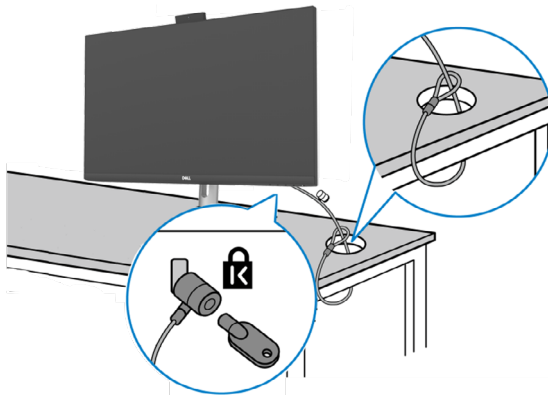
Kun olet liittänyt kaikki tarvittavat kaapelit monitoriin ja tietokoneeseen, järjestä kaikki kaapelit yllä olevan kuvan mukaisesti. Katso **Monitorin liittäminen** -luvusta lisätietoja kaapeliyhteyksistä.

### Monitorin varmistaminen käyttämällä Kensington-lukkoa (valinnainen)

Turvalukkopaikka sijaitsee monitorin pohjassa. Katso lisätietoja turvalukkopaikan sijainnista luvusta **Turvalukkopaikka**.

Lisätietoja Kensington-lukon (ostettava erikseen) käytöstä on lukon mukana toimitetuissa ohjeissa.

Kiinnitä monitorisi pöytään Kensington-turvalukolla.



**HUOMAUTUS:** Kuva on tarkoitettu vain havainnollistamiseen. Lukon ulkonäkö voi vaihdella.



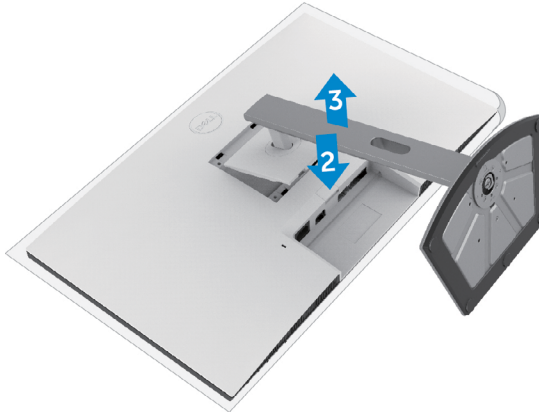
## Monitorin jalustan irrottaminen

**VAROVAISUUTTA:** Varmista, että monitori on asetettu pehmeälle, puhtaalle pinnalle, jotta LCD-näyttö ei naarmuuntuisi jalustaa irrotettaessa.

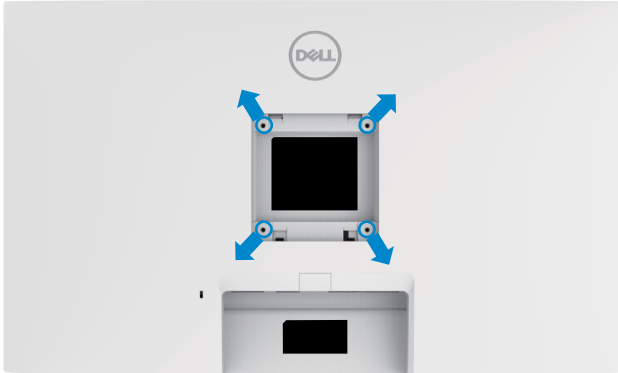
**HUOMAUTUS:** Seuraavat ohjeet koskevat vain näytön mukana toimitettua jalustaa. Jos liität jalustan, jonka ostit mistä tahansa muusta lähteestä, noudata jalustan mukana toimitettuja asennusohjeita.

### Jalustan irrottaminen:

1. Laita monitori pehmeälle kankaalle tai tyynylle.
2. Pidä jalustan vapautuspainiketta painettuna.
3. Nosta suojakansi ylös monitorista.



## Seinäasennus (valinnainen)



**HUOMAUTUS: Käytä M4 x 11 mm ruuveja kiinnittääksesi monitorin seinäasennussarjaa.**

Katso VESA-yhteensopivan seinäasennussarjan mukana tulevat ohjeet.

1. Laita monitori pehmeälle kankaalle tai tyynylle vakaalla tasaisella pöydällä.
2. Irrota jalusta.
3. Irrota Phillips-ristipääruuvimeisselillä neljä ruuvia, joilla muovikansi kiinnittyy.
4. Kiinnitä seinäasennussarjan kiinnike monitoriin.
5. Asenna monitori seinälle seinäasennussarjan mukana toimitettujen ohjeiden mukaisesti.

**HUOMAUTUS: Käytä vain UL-, CSA- tai GS-luetteloitujen seinäkiinnikkeiden kanssa, joiden minimipaino/kantavuus on vähäinen.**

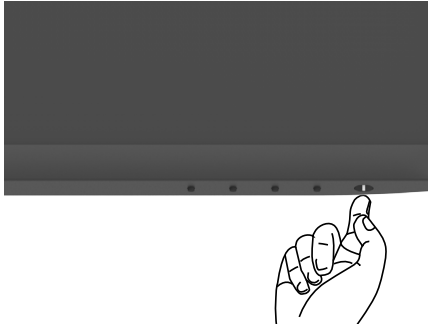
- S2422HZ: 15,52 kg (34,20 lb)
- S2722DZ: 20,72 kg (45,68 lb)



# Monitorin käyttäminen

## Monitorin käynnistäminen

Paina  painiketta käynnistääksesi monitorin.



## Etupaneelin hallintalaitteiden käyttäminen

Säädä näytettävän kuvan määrittämiä näytön alareunassa olevilla ohjauspainikkeilla. Kun käytät ohjauspainikkeita, kuvaruutuvalikko (OSD) tulee näyttöruudulle numeeriset arvot.



Seuraava taulukko kuvaa takapaneelin painikkeita:

Etupaneelin painike	Kuvaus
1  <b>Pikanäppäin: Mikrofoni</b>	Käytä tätä painiketta valitaksesi mikrofonin mykistämisen tai mykistämisen poistamisen. <b>HUOMAUTUS:</b> Mykistystoiminto Dell S2422HZ- tai S2722DZ-mallissa toimii painamalla mykistyspainiketta, mutta Mykistä-kuvake UC-alustassa ei ole synkroninen (Kuvake näyttää poista mykistys).
2  <b>Pikanäppäin: Esiasetetut tilat</b>	Käytä tätä painiketta valitaksesi esiasetettujen luettelosta väritilojen esiasetuksen.
3  <b>Valikko</b>	Käytä tätä valikkopainiketta käynnistääksesi kuvaruutunäytöllä (OSD) ja valitse OSD-valikko. Katso <a href="#">Valikkojärjestelmään pääsy</a> .
4  <b>Poistuminen</b>	Käytä tätä painiketta palataksesi päävalikkoon tai poistuaksesi OSD-päävalikosta.
5  <b>Virtapainike (Virran tilan valon kanssa)</b>	Monitorin käynnistäminen tai sammuttaminen. Kiinteä valkoinen valo osoittaa, että näyttö on päällä ja toimii normaalisti. Vilkkuva valkoinen valo osoittaa, että näyttö on Valmiustilassa.

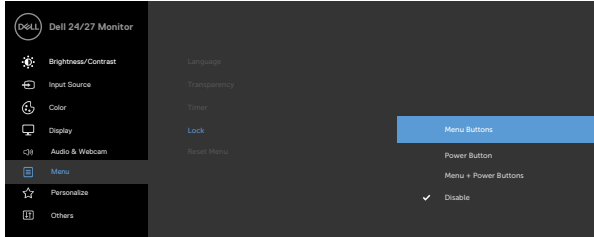


## OSD-lukkotoiminnon käyttäminen

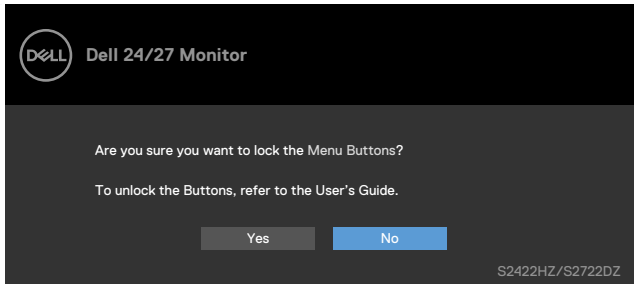
Voit lukita takapaneelin ohjauspainikkeet estääksesi pääsyn OSD-valikkoon ja/tai virtapainikkeeseen.


### Lukkovalikon käyttö yhden tai usean painikkeen lukitsemiseen.

1. Valitse yksi seuraavista vaihtoehdoista.



Seuraava viesti tulee näkyviin.

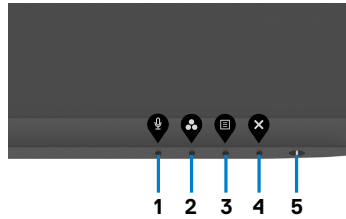


2. Valitse **Yes (Kyllä)** lukitaksesi painikkeet. Kun se on lukittu, mikä tahansa ohjauspainikkeen painaminen näyttää lukitus-kuvakkeen 

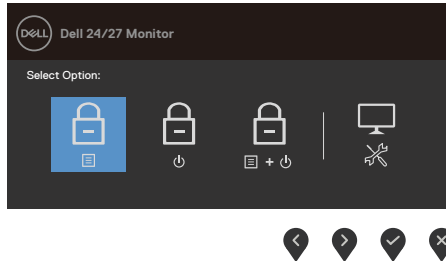




## Käytä etupaneelin ohjauspainiketta painikkeiden lukitsemiseen.



1. Paina ja pidä **painiketta 4** neljän sekunnin ajan, valikko tulee näyttöön.



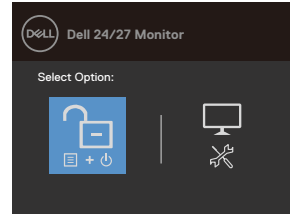
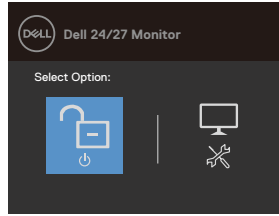
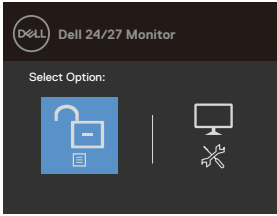
2. Valitse yksi seuraavista vaihtoehdoista:

Vaihtoehdot	Kuvaus
<b>1</b>  <b>Valikkopainikkeen lukko</b>	Valitse tämä valinta lukitaksesi OSD-valikon toiminnan.
<b>2</b>  <b>Virtapainikkeen lukko</b>	Valitse tämä vaihtoehto, jos haluat lukita virtapainikkeen. Tämä estää käyttäjää sammuttamasta monitoria virtapainikkeella.
<b>3</b>  <b>Valikko ja Virtapainikkeen lukko</b>	Käytä tätä vaihtoehtoa lukitaksesi OSD-valikon ja virtapainikkeen monitorin sammuttamiseksi.
<b>4</b>  <b>Sisäänrakennettu vianhaku</b>	Käytä tätä vaihtoehtoa sisäisen vianhaun suorittamiseen, katso <b>Sisäänrakennettu vianhaku</b> .



## Etupaneelin ohjaspainikkeiden lukituksen avaaminen

Paina ja pidä **Painiketta 4** neljän sekunnin ajan, valikko tulee näyttöön. Seuraava taulukko kuvaa valinnat kuinka avata etupaneelin ohjaspainikkeet.



### Vaihtoehdot

### Kuvaus

1



#### Valikkopainikkeiden avaaminen

Valitse tämä valinta avataksesi OSD-valikon toiminnan.

2



#### Virtapainikkeen avaaminen

Käytä tätä vaihtoehtoa avataksesi virtapainikkeen monitorin sammuttamiseksi.

3



#### Valikko ja Virtapainikkeen avaaminen

Käytä tätä vaihtoehtoa avataksesi OSD-valikon ja virtapainikkeen monitorin sammuttamiseksi.

4



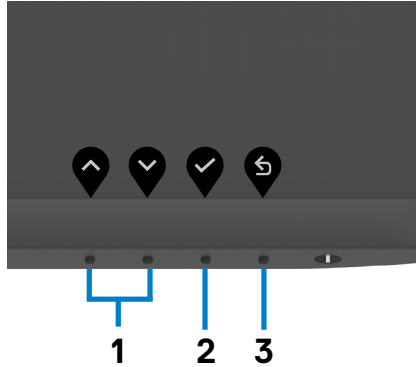
#### Sisäänrakennettu vianhaku

Käytä tätä vaihtoehtoa sisäisen vianhaun suorittamiseen, katso [Sisäänrakennettu vianhaku](#).



## Etupaneelin painike

Käytä painikkeita monitorin edessä säätääksesi kuvan asetuksia.


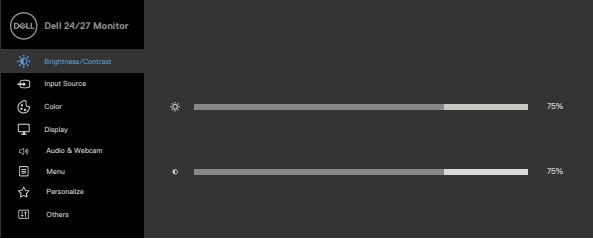



Etupaneelin painike	Kuvaus
1  Ylös  Alas	Käytä <b>Ylös</b> (lisää) ja <b>Alas</b> (vähennä) -painikkeita säätämään kohtia OSD-valikossa.
2  OK	Käytä <b>OK</b> -painiketta valintasi vahvistamiseen.
3  Takaisin	Käytä <b>Takaisin</b> -painiketta palataksesi edelliseen valikkoon.



# Kuvaruutunäyttö (OSD)-valikon käyttäminen


## Valikkojärjestelmään pääsy

Kuvake	Valikko ja alavalikot	Kuvaus
	<b>Brightness (Kirkkaus)/ Contrast (Kontrasti)</b>	Käytä tätä valikkoa aktivoitaksesi <b>Brightness (Kirkkaus)/Contrast (Kontrasti)</b> -säädön.  

### **Brightness (Kirkkaus)**

**Brightness (Kirkkaus)** säätää taustavalon luminanssin



(minimi 0; maksimi 100).

Paina -painiketta lisätäksesi kirkkautta.

Paina -painiketta vähentääksesi kirkkautta.

### **Contrast (Kontrasti)**

Säädä **Brightness (Kirkkaus)** ensin, ja sitten säädä **Contrast (Kontrasti)** vain, jos lisäsäätö on tarpeen.

Paina -painiketta lisätäksesi kontrastia ja paina -painiketta laskeaksesi kontrastia.

Säädä kontrasti välillä 0–100.

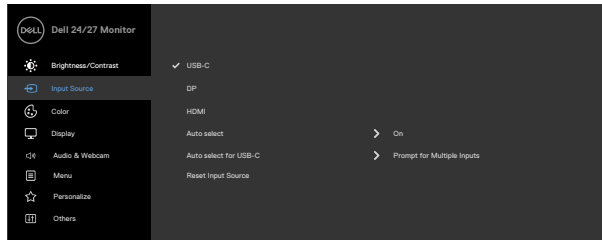
Kontrasti-toiminto säätää eron astetta pimeyden ja vaaleuden välillä monitorilla.





## Input Source (Tulolähde)

Käytä **Input Source (Tulolähde)** -valikkoa valitaksesi eri videotulojen välillä, jotka on liitetty monitoriisi



### USB-C

Käytä  valitaksesi **USB-C**-tulolähteen.


### DP

Käytä  valitaksesi **DP**-tulolähteen.

### HDMI

Käytä  valitaksesi **HDMI**-tulolähteen.

### Auto Select (Automaattinen Valinta)

Käytä  valitaksesi **Auto Select (Automaattinen Valinta)**, monitori hakee käytettävissä olevista tulosignaaleista.

### Auto Select for USB-C (Automaattinen valinta USB-C)

Antaa asettaa Automaattisen valinnan USB-C:lle:

- **Prompt for Multiple Inputs (Kehote useaan tuloon)**: näyttää aina Vaihda USB-C -videotuloviestiin, jotta käyttäjä voi valita vaihdetaanko vai ei.
- **Yes (Kyllä)**: Monitori vaihtaa aina USB-C -videoon kyselemättä, kun USB-C on kytketty.
- **No (Ei)**: Monitori ei siirry automaattisesti USB-C videoon toisesta käytettävissä olevasta tulosta.

### Reset Input Source (Palauta Tulolähde)

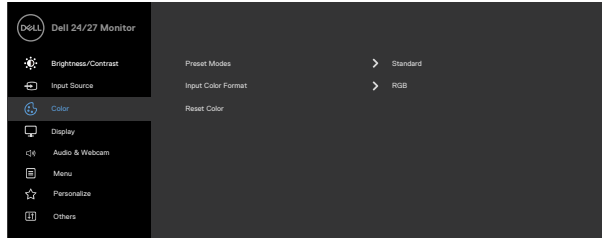
Palauttaa kaikki monitorin **Input Source (Tulolähde)**-valikon -asetukset tehdasasetuksiin.





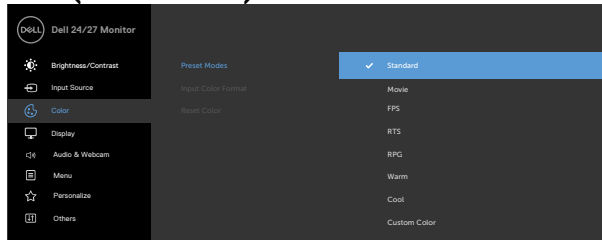
## Color (Väri)

Käytä **Color (Väri)**-valikkoa säätämään väriasetustilan.





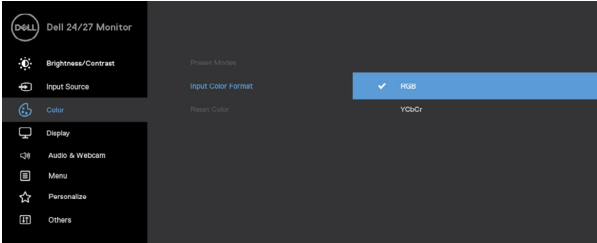








## Preset Modes (Esiasetetut tilat)

Kun valitset **Preset Modes (Esiasetettuja tiloja)**, voit valita **Standard (Vakio)**, **Movie (Elokuva)**, **FPS**, **RTS**, **RPG**, **Warm (Lämmin)**, **Cool (Viileä)** tai **Custom Color (Mukautusväri)** luettelosta.



- **Standard (Vakio):** Oletus väriasetukset. Tämä on oletus esiasetettu tila.
- **Movie (Elokuva):** Lataa väriasetukset, jotka ovat ihanteellisia elokuville.
- **FPS:** Lataa väriasetukset, jotka ovat ihanteellisia ensimmäisen henkilön ampujien peleille.
- **RTS:** Lataa väriasetukset, jotka ovat ihanteellisia reaali-aika strategian peleille.
- **RPG:** Lataa väriasetukset, jotka ovat ihanteellisia Role-Playing-peleille.
- **Warm (Lämmin):** Lisää värin lämpötilaa. Näyttö näyttää lämpimämmältä punaisella tai keltaisella sävyllä.
- **Cool (Viileä):** Laskee värin lämpötiloja. Näyttö näyttää viileämmältä sinisellä sävyllä.



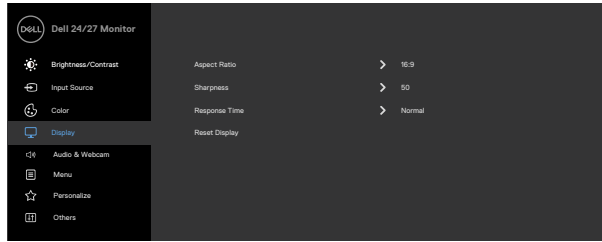
Kuvake	Valikko ja alavalikot	Kuvaus
		<ul style="list-style-type: none"> <li>♦ <b>Custom Color (Mukautusväri):</b> Antaa sinun säätää väriasetuksia manuaalisesti. Paina  ja  painikkeita säätääksesi Punaisia, Vihreitä, ja Sinisiä arvoja ja luoda oman esiasetetun väritilan.</li> </ul>
	<b>Input Color Format (Tulon Väriin muoto)</b>	<p>Antaa sinun asettaa videotulon tilan arvoon</p> <ul style="list-style-type: none"> <li>♦ <b>RGB:</b> Valitse tämä vaihtoehto, jos näyttö on kytketty tietokoneeseen (tai DVD-soittimeen) HDMI-, tai DP tai USB-C-kaapelilla.</li> <li>♦ <b>YCbCr:</b> Valitse tämä vaihtoehto, jos DVD-soitin tukee vain YCbCr-lähtöä.</li> </ul>
		
		   
	<b>Hue (Värisävy)</b>	<p>Käytä  tai  säätääksesi värisävyn arvosta 0 arvoon 100.</p> <p><b>HUOMAUTUS:</b> Värisävyn säätö on käytettävissä vain Elokuva ja FPS-, RTS-, RPG- tilalle.</p>
	<b>Saturation (Kylläisyys)</b>	<p>Käytä  tai  säätääksesi Saturation (Kylläisyys) (värisävyn) arvosta 0 arvoon 100.</p> <p><b>HUOMAUTUS:</b> Saturation Kylläisyys (värisävyn) säätö on käytettävissä vain Elokuva ja FPS-, RTS-, RPG-tilalle.</p>
	<b>Reset Color (Palauta Väri)</b>	<p>Palauttaa monitorin väri-asetukset tehdasasetuksiin.</p>





## Display (Näyttö)

Käytä **Display (Näyttö)**-valikkoa kuvan säätämiseen.



### Aspect Ratio (Kuvasuhte)

Valitse Kuvasuhte välillä **16: 9, 4:3, ja 5:4.**

### Sharpness (Terävyys)

Tekee kuvan näytön terävämmäksi tai pehmeämmäksi.

Käytä tai säätääksesi terävyys arvosta '0' arvoon '100'.

### Response Time (Vasteaika)

Antaa sinun asettaa **Response Time (Vasteajan)** tilaan **Normal (Normaali)**, **Fast (Nopea)** tai **Extreme (Äärimmäinen)**.

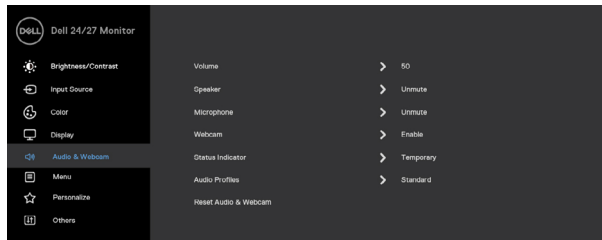
### Reset Display (Näytön palautus)

Palauttaa näytön asetukset tehdasoletuksiin.



## Audio & Webcam (Audio ja Verkkokamera)

Käytä Audio & Webcam (Audio ja Verkkokamera) -valikkoa asetusten säätämiseen.



### Volume (Äänvoimakkuus)

Voit lisätä kaiuttimien äänenvoimakkuutta.

Paina ja -painikkeita säätääksesi äänenvoimakkuutta välillä "0" - "100".



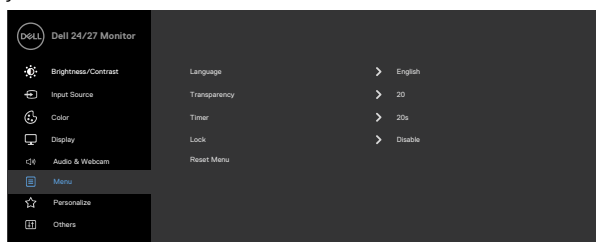


Kuvake	Valikko ja alavalikot	Kuvaus
	<b>Speaker (Kaiutin)</b>	Valitse kaiutintoiminnolle mykistys tai mykistysten poisto.
	<b>Microphone (Mikrofoni)</b>	Valitse mikrofoni-toiminnolle mykistys tai mykistysten poisto.
	<b>Webcam (Verkkokamera)</b>	Valitse verkkokameratoiminnolle mykistys tai mykistysten poisto.
	<b>Status Indicator (Tilan ilmaisin)</b>	Valitse Off (Pois) tai Temporary (Tilapäinen) näyttääksesi kaiuttimen, mikrofonin ja verkkokameran tilan.
	<b>Audio Profile (Audioprofiili)</b>	Valitse toistotoiminto.
	<b>Reset Audio &amp; Webcam (Nollaa Audio ja Verkkokamera)</b>	"Palauttaa kaikki <b>Audio &amp; Webcam (Audio ja Verkkokamera)</b> -valikon asetukset tehtaan oletusasetuksiin. <b>HUOMAUTUS:</b> USB-kaapelilla audio-äänenvoimakkuuden synkronointi Windowsin äänenvoimakkuudella eikä oletusasetuksiin. <b>HUOMAUTUS:</b> Jos käyttäjä liittää HDMI-kaapelin toistaakseen audiota ja sen jälkeen liittää USB-C-kaapelin, audiokanava siirtyy kaiunestotilaan. Monitorin äänenvoimakkuus synkronoidaan myös tietokoneen kanssa."



## Menu (Valikko)





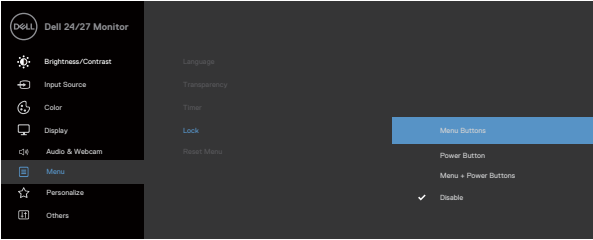


Valitse tämä vaihtoehto säätääksesi OSD:n asetuksia, kuten OSD:n kieliä, kuinka kauan valikko pysyy näytöllä, ja niin edelleen.



## Language (Kieli)

Aseta OSD-näyttö yhteen kahdeksasta kielestä (englanti, espanja, ranska, saksa, Brasilian portugali, venäjä, yksinkertaistettu kiina, tai japani).



Kuvake	Valikko ja alavalikot	Kuvaus
	<b>Transparency (Läpinäkyvyys)</b>	Valitse tämä vaihtoehto, jos haluat muuttaa valikon läpinäkyvyyttä käyttämällä  ja  (min. 0/maks. 100).
	<b>Timer (Ajastin)</b>	<b>OSD-pitoaika:</b> Asettaa ajan, kuinka kauan OSD pysyy aktiivisena sen jälkeen, kun painat painiketta. Käytä  ja  -painikkeita säätääksesi liukuria 1-sekunnin lisäyksin, arvosta 5 arvoon 60 sekuntia.
	<b>Lock (Lukko)</b>	Monitorin ohjauspainikkeet lukittuina voit estää ihmisiä pääsemästä ohjaimiin. Se estää myös tahattoman aktivoinnin useissa rinnakkain olevissa näytöissä.
		
		 <ul style="list-style-type: none"> <li>• <b>Menu Buttons (Valikon painikkeet):</b> OSD:n kautta lukittavat Menu (Valikko)-painikkeet.</li> <li>• <b>Power Button (Virtapainike):</b> OSD:n kautta lukittava Virtapainike.</li> <li>• <b>Menu + Power Buttons (Valikko + Virtapainikkeet):</b> OSD:n kautta lukittavat Valikko ja Virtapainikkeet.</li> <li>• <b>Disable (Poistaminen käytöstä):</b> Paina ja pidä  -painiketta virtapainikkeen vieressä neljä sekuntia vapauttaaksesi painikkeet.</li> </ul>
	<b>Reset Menu (Palauta Valikko)</b>	Palauttaa kaikki Reset Menu (Palautusvalikko) -asetukset tehtaan oletusasetuksiin.

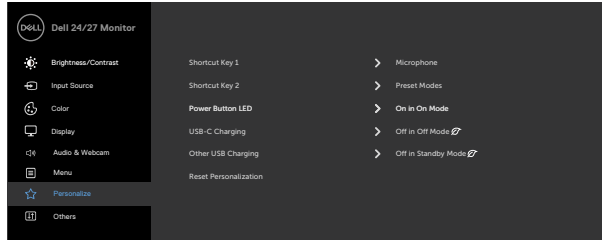


**Kuvake Valikko ja alavalikot**

**Kuvaus**



**Personalize (Mukauta)**



**Shortcut key 1 (Pikanäppäin 1)**

**Shortcut key 2 (Pikanäppäin 2)**

Valitse **Preset Modes (Esiasetetut tilat), Brightness/Contrast (Kirkkaus/Kontrasti), Input Source (Tulolähde), Aspect Ratio (Kuvasuhte), Volume (Äänenvoimakkuus), Speaker (Kaiutin), Microphone (Mikrofoni), Webcam (Verkkokamera)** -setti pikanäppäimeksi.

**Power Button LED (Tehon painike LED)**

Antaa sinun asettaa tehon valon energian säästämiseksi.

**USB-C Charging (USB-C lataaminen)**

Antaa ottaa käyttöön tai poistaa käytöstä **USB-C-lataamisen** lataamistoiminnon monitorin sammuttamisen aikana.

**Other USB Charging (Muu USB-lataaminen)**

Antaa ottaa käyttöön tai poistaa käytöstä **Muun USB-lataamis** toiminnon monitorin Valmiustilan aikana.

**Reset Personalization (Palauta Mukautus)**

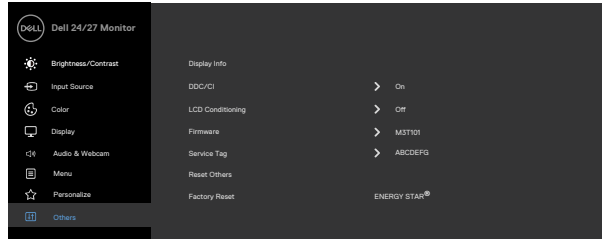
Palauttaa kaikki monitorin **Personalize (Mukauta)**-valikon asetukset tehtaan esiasetettuihin arvoihin.





Others (Muut)

Valitse tämä vaihtoehto säätääksesi OSD-asetuksia, kuten **DDC/CI, LCD conditioning (LCD -käyttö)**, ja niin edelleen.



Display Info (Näytön tiedot)

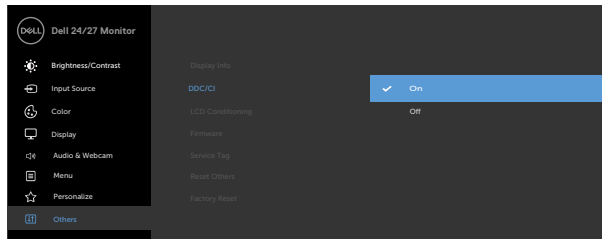
Näyttää monitorin nykyiset asetukset.


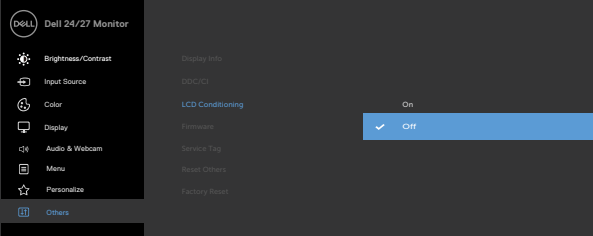

DDC/CI

**DDC/CI (display data channel/command interface)**

mahdollistaa monitorien parametrien, kuten kirkkaus, väritasapaino jne. säätämisen tietokoneen ohjelmistolla. Voit poistaa tämän ominaisuuden käytöstä valitsemalla **Off (Pois)**.

Ota käyttöön tämä ominaisuus parasta käyttökokemusta ja monitorin optimaalista suorituskykyä varten.

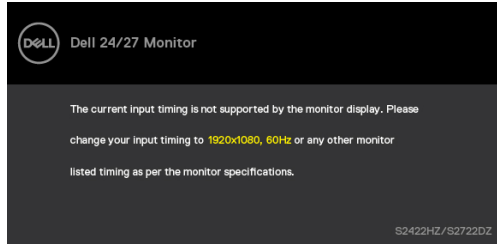


Kuvake	Valikko ja alavalikot	Kuvaus
	<b>LCD Conditioning</b> (LCD:n käsittely)	Auttaa vähentämään pieniä kuvanpidätystapauksia. Kuvan säilyvyydestä riippuen ohjelman suorittaminen voi kestää jonkin aikaa. Voit ottaa tämän ominaisuuden käyttöön valitsemalla <b>On (Päälle)</b> .
		
		
<b>Firmware</b> (Laiteohjelmisto)	Näyttää monitorisi laiteohjelmiston version.	
<b>Service Tag</b> (Huoltotunniste)	Näyttää Huoltomerkin. Huoltotunniste on ainutlaatuinen aakkosnumeerinen tunniste, joka antaa Dellin tunnistaa spesifikaatiot ja päästä takuutietoihin. <b>HUOMAUTUS:</b> Huoltotunniste on myös tulostettu tarralle, joka sijaitsee kannen takana.	
<b>Reset Others</b> (Palauta Muut)	Palauttaa kaikki <b>Muut</b> -valikon asetukset tehdasoletuksiin.	
<b>Factory Reset</b> (Tehdaspalautus)	Palauttaa kaikki esiasetetut arvot tehdasoletuksien asetuksiin	



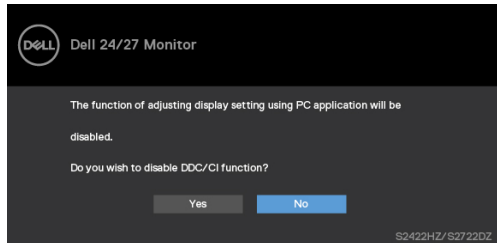
## OSD-varoitusviestit

Kun monitori ei tue määrättyä resoluutio-tilaa, seuraava viesti tulee näkyviin.

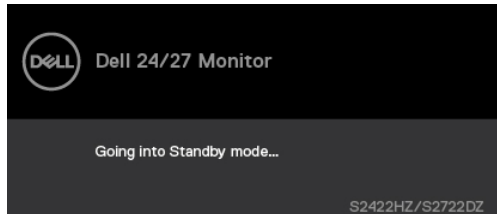


Tämä tarkoittaa sitä, että monitori ei voi synkronoitua tietokoneelta tulevan signaalin kanssa. Katso **Monitorin spesifikaatiot** vaaka- ja pystytaajuusalueille, joihin tämä monitori on osoitettavissa. Suositeltava tila on **1920 x 1080 (S2422HZ)/2560 x 1440 (S2722DZ)**.

Seuraava viesti tulee näkyviin ennen kuin DDC/CI-toiminto poistetaan käytöstä.



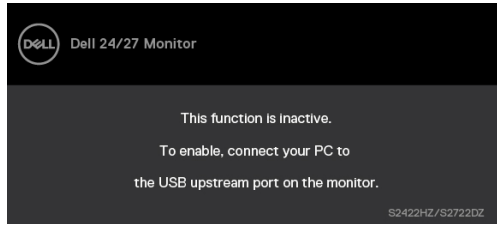
Kun monitori menee **Standby (Valmius)**-tilaan, seuraava viesti tulee näkyviin.



Aktivoi tietokone ja herätä näyttö päästäksesi **OSD**-kohtiin.



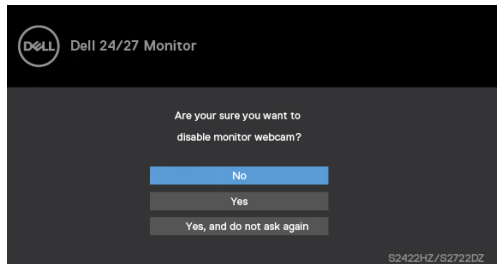
Kun USB-C-ylävirtakaapelia ei ole liitetty, mikrofoni ja verkkokameramoduuli eivät ole aktiivisia ja seuraava viesti tulee näkyviin.



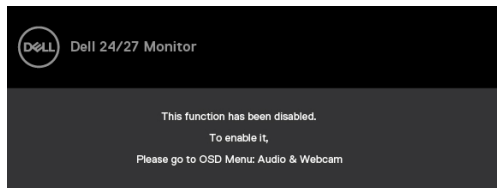
Kun otat vain verkkokameran pois käytöstä, seuraava viesti tulee näkyviin.

**No (Ei)** on valittu oletuksena. Voit valita **“Yes (kyllä)”** tai **“Yes, and do not ask again (Kyllä, ja älä kysy uudelleen)”**.

Jos nollaat Audion ja Verkkokameran tai jos palautat ne tehdasasetuksiin, seuraava viesti tulee uudelleen näkyviin.



Jos olet ottanut verkkokameran pois käytöstä OSD-valikossa ja sitten painat tai vedät sisään verkkokameran, seuraava viesti tulee näkyviin.

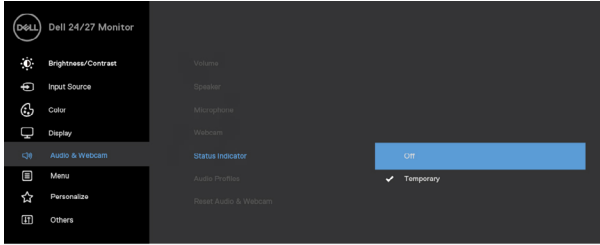


Tilan ilmaisin on puoliläpinäkyvä ruutu, joko on kohdistettu keskelle ja tulee näkyviin näyttöruudun yläosaan näyttäen kaiuttimen, mikrofonin ja verkkokameran tilan.

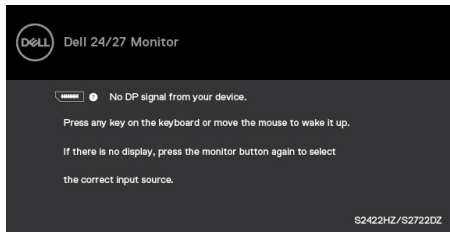
Kun muutat kaiuttimen, mikrofonin, verkkokameran tilaa tai ponnahtutat verkkokameramoduulin sisään tai ulos, tilan ilmaisin tulee näkyviin kahdeksi sekunniksi.



Jos haluat ottaa sen pois käytöstä, valitse OSD-valikossa “Audio & Webcam (Audio ja Verkkokamera) > Status Indicator (Tilan ilmaisin) -> Off (Pois)”.

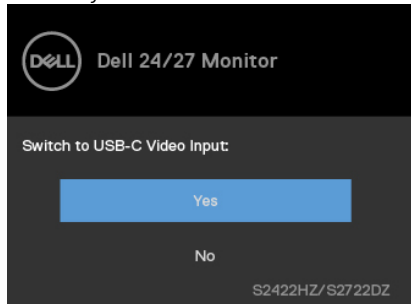


Jos painat mitä tahansa muuta painiketta kuin virtapainiketta, seuraavat viestit tulevat näkyviin valitun tulon mukaan.



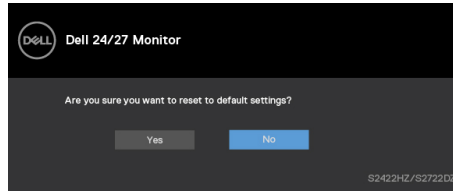
Viesti näytetään, kun DP-vaihtoehtoista tilaa tukeva kaapeli on kytketty näyttöön seuraavissa olosuhteissa:

- Kun Automaattinen valinta **USB-C:ille** on asetettu **Prompt for Multiple Inputs (Kehottamaan useaan tuloon)**.
- Kun USB-C-kaapeli on liitetty monitoriin.

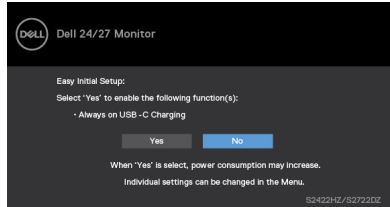




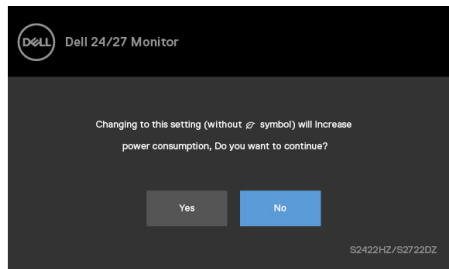
Seuraava viesti tulee näkyviin, jos valitset **Factory Reset (Tehdasasetuksiin palautus)** -OSD-kohteita Muu ominaisuus -kohdassa



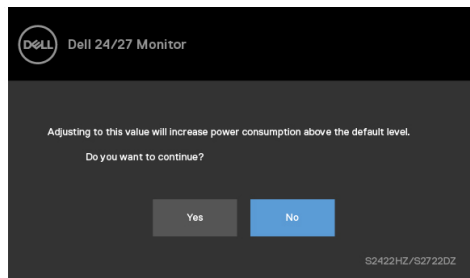
Seuraava viesti tulee näkyviin, kun valitset **'Yes (Kyllä)'** palauttaaksesi oletusasetuksiin.



Valitse **On in Standby Mode (Päällä ja valmiustilassa)**  -kohdan Mukautetussa ominaisuudessa OSD-valikkokohteita, seuraava viesti tulee näkyviin:



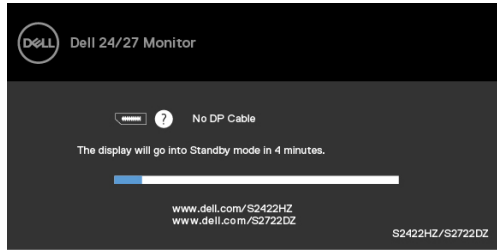
Jos säädät kirkkaustason yli 75 %:n oletustason yläpuolelle, näyttöön tulee seuraava viesti:



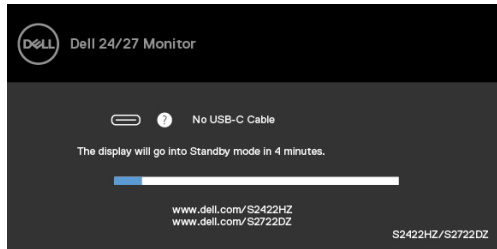
- Kun käyttäjä valitsee "Kyllä", virtaviesti näytetään vain kerran.
- Kun käyttäjä valitsee Ei, virran varoitusviesti ilmestyy uudelleen.
- Virran varoitusviesti ilmestyy uudelleen vasta, kun käyttäjä suorittaa tehdasasetusten palautuksen OSD-valikosta.



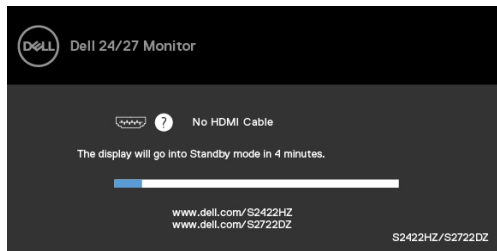
Jos USB-C, DP tai HDMI- -tulo on valittu, eikä vastaavaa kaapelia ole kytketty, näkyviin tulee seuraava valintaikkuna.



tai



tai



 **HUOMAUTUS: Mikrofonin ja verkkokameran toimimiseksi sinun on liitettävä USB-C-C -ylävirtakaapeli tietokoneesta monitoriin.**

Katso [Vianhaku](#) lisätietoja varten.



## Suurimman tarkkuuden asettaminen

Windows 7:ssä, Windows 8:ssa tai Windows 8,1:ssä:

1. Vain Windows 8 tai Windows 8,1, valitse Työpöytä-ruutu vaihtaaksesi perinteiseen työpöytään. Jos käytössä on Windows Vista ja Windows 7, ohita tämä vaihe.
2. Napsauta hiiren oikealla painikkeella työpöytää ja napsauta **Screen Resolution (Näytön tarkkuus)**.
3. Napsauta avattavaa Näyttöresoluutiolistaa ja valitse **1920 x 1080 (S2422HZ)/2560 x 1440 (S2722DZ)**.
4. Napsauta **OK**.

Windows 10:ssä:

1. Napsauta hiiren oikealla painikkeella työpöytää ja napsauta **Display Settings (Näytön asetukset)**.
2. Napsauta **Advanced display settings (Kehittyneet näytön asetukset)**.
3. Napsauta pudotusluettelo **tarkkuus** ja valitse **1920 x 1080 (S2422HZ)/2560 x 1440 (S2722DZ)**.
4. Napsauta **Apply (Käytä)**.

Jos et näe **1920 x 1080 (S2422HZ)/2560 x 1440 (S2722DZ)** vaihtoehtoisesti saatat joutua päivittämään grafiikkaohjaimen. Suorita jokin seuraavista toimenpiteistä tietokoneestasi riippuen:

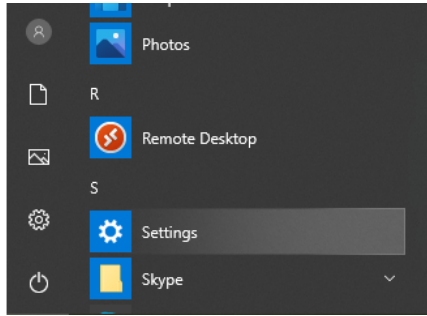
1. Jos sinulla on Dell-pöytätietokone tai kannettava tietokone, Mene sivulle <https://www.dell.com/support>, kirjoita huoltotunniste ja lataa näyttöohjaimen uusien ohjain grafiikkakortillesi.
2. Jos käytät ei-Dell-tietokonetta (laptop tai pöytätietokone):
  - Siirry tietokoneesi valmistajan tukisivustolle ja lataa uusimmat graafiset ohjaimet.
  - Siirry grafiikkakortin valmistajan websivustolle ja lataa uusimmat graafiset ohjaimet.



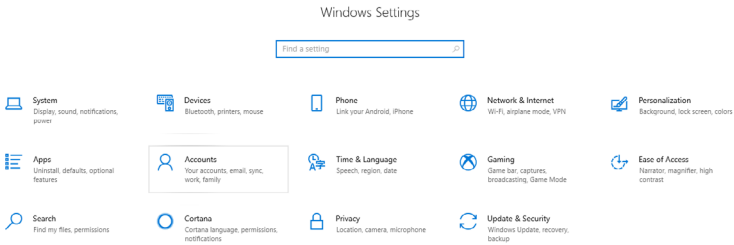
# Windows Hellon asentaminen

Windows 10:ssä

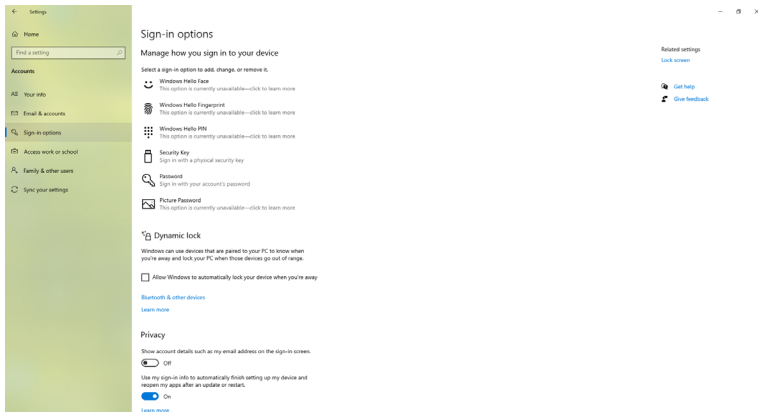
1. Napsauta Windowsin Käynnistä-valikkoa ja valitse **Settings (Asetukset)**.



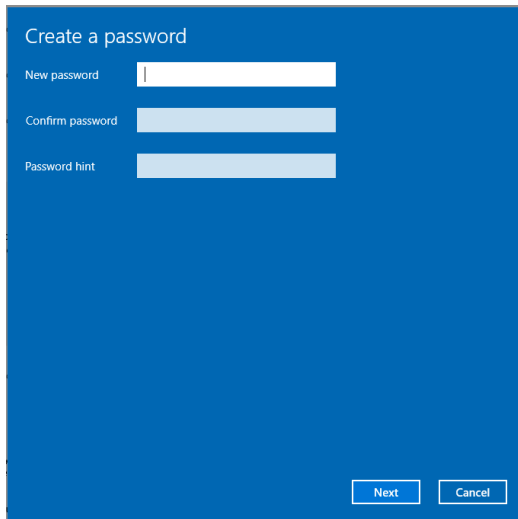
2. Napsauta **Accounts (Tilit)**.



3. Napsauta **Sign-in options (Sisäänkirjautumisvaihtoehdot)**. Sinun on määritettävä PIN-koodi, ennen kuin voit rekisteröityä Windows Helloon.

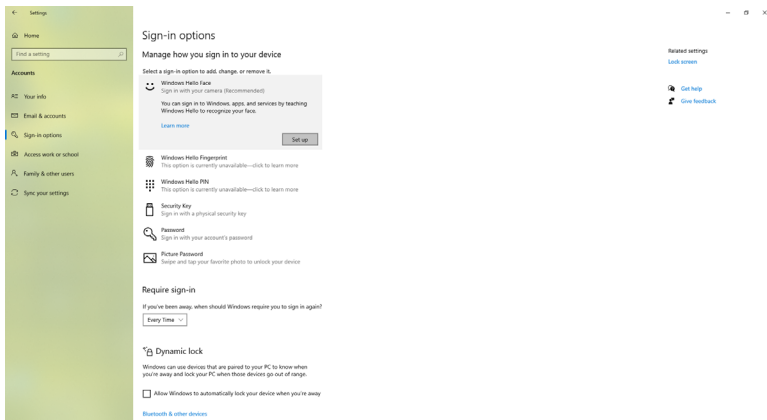


4. Napsauta **Lisää PIN-koodilla** anna **asettaa PIN**. Anna uusi PIN-koodi ja vahvista PIN-koodi ja napsauta sitten **NEXT**.

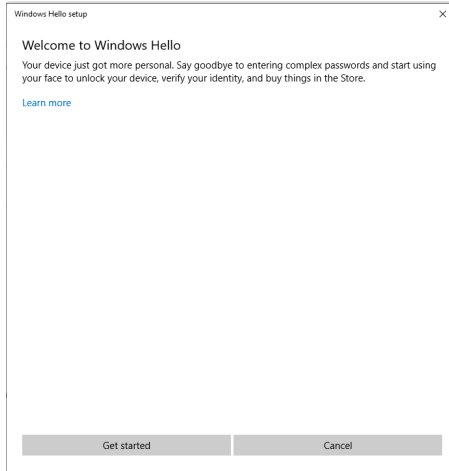


Kun olet suorittanut PIN-asetuksen, Windows Hello:n asetusvalintojen lukitus avautuu.

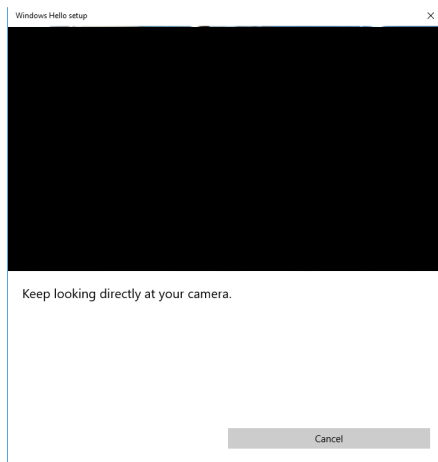
5. Napsauta **Asenna Windows Hellossa**, anna **Windows Hello -asetus**.



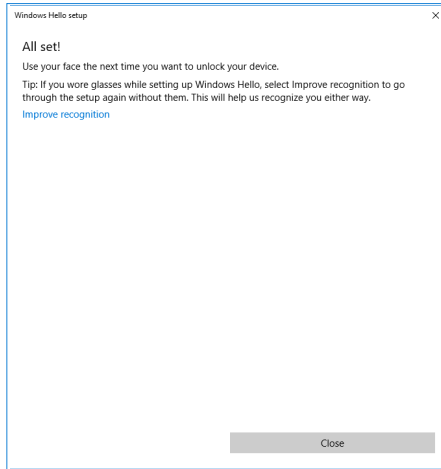
## 6. Napsauta **Get started** (Näin pääset alkuun).



7. Katsele edelleen suoraan näyttöäsi ja aseta itsesi niin, että kasvosi ovat ruudulla näkyvän kehyksen keskellä. Verkkokamera rekisteröi sitten kasvosi.



8. Kun seuraava viesti tulee näkyviin, napsauta **Close (Sulje)** lopettaaksesi **Windows Hello -asetuksen**.



9. Kun Windows Hello -asetus on suoritettu loppuun, voit myös parantaa tunnistusta. Napsauta **Improve recognition (Paranna tunnistusta)**, jos on tarpeen..

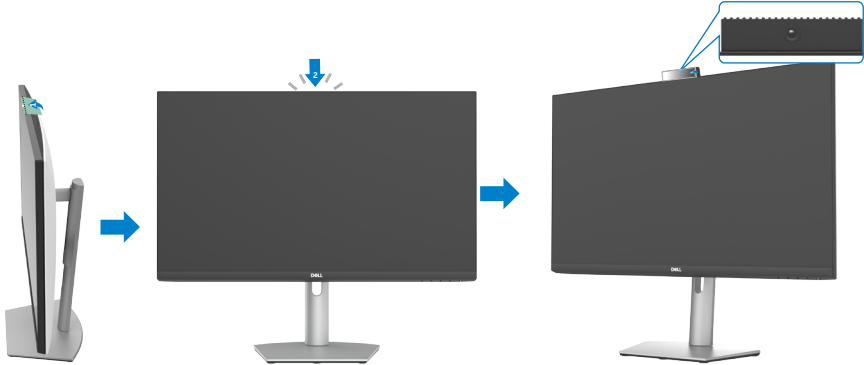


# Verkkokameran käyttöönotto monitorissa

Jotta verkkokamera toimisi, liitä tietokoneen ja monitorin väliin toimitukseen kuuluva USB-C - USB-C -kaapeli. Jos tietokone ei tue USB-C:tä, käytä USB Type-A - USB-C -kaapelia (myydään erikseen).

Ota verkkokamera käyttöön monitorissa toimimalla näiden ohjeiden mukaisesti.

1. Varmista, että USB-kaapeli on liitetty tietokoneen ja monitorin väliin.
2. Työnnä verkkokamera yläosaa ponnahtuttaaksesi kameran esiin.



3. Ota kamera käyttöön Windows 10 -, 8.1- tai 8-käyttöjärjestelmässä.
  1. Napsauta hiiren oikealla painikkeella **Käynnistä** ja valitse **Asetukset**.
  2. Napsauta **Windows-asetukset**-kohdassa **Tietosuoja**.
  3. Napsauta vasemmassa ruudussa **Kamera**.
  4. Varmista, että **Salli sovellukset käyttääksesi kameraa** on otettu käyttöön.
  5. Vieritä alas ja varmista, että **Salli työpöytäsovellukset käyttääksesi kameraa** on otettu käyttöön.
4. Ota verkkokamera käyttöön monitorin On-Screen Display (OSD) -valikossa.
5. Varmista, että DELL Monitor RGB Webcam on oletuskamera sovelluksissa, kuten Microsoft Teams, Skype tai Zoom. Oppiaksesi, kuinka näissä sovelluksissa muutetaan verkkokamera-asetuksia, siirry ohjelmiston valmistajan verkkosivustolle.





# Monitorin kaiuttimen käyttöönotto

Toimi seuraavasti, kun tietokone on kytketty useisiin kaiuttimiin, ja jos haluat ottaa käyttöön monitorin kaiuttimen ja asettaa sen oletuskaiuttimeksi:

1. Varmista, että HDMI-, DisplayPort- tai USB-kaapeli on liitetty tietokoneen ja monitorin väliin.

**HUOMAUTUS:** USB-C - USB-C -kaapeli kuuluu monitorin toimitukseen. HDMI- tai DisplayPort-kaapeli on ostettava erikseen.

2. Aseta oletustoisto- tai lähtölaite.

a. Napauta tehtäväpalkissa hiiren oikealla painikkeella

ilmoitusalueen **Äänenvoimakkuus tai kaiutin** -kuvaketta ja valitse **Avaa ääniasetukset**.

b. Valitse Valitse lähtölaite -kohdassa **Echo Canceling Speakerphone**

**S2422HZ** tai **Echo Canceling Speakerphone S2722DZ**. Jos

oletuslähtölaitteeksi on asetettu **DELL S2422HZ** tai **DELL S2722DZ**,

monitorin integroitu mikrofoni ei ole tuettu. DELL S2422HZ - tai DELL S2722DZ -lähtölaite soveltuu vain audiotoiiston.

c. Napsauta ilmoitusalueen Äänenvoimakkuus tai kaiutin-kuvaketta ja aseta äänenvoimakkuus haluamallesi tasolle.

3. Mykistä kaiutin monitorin On-Screen Display (OSD) -valikossa.

4. Aseta äänenvoimakkuus tasolle 100 monitorin On-Screen Display (OSD) -valikossa.

5. Varmista, että **Echo Canceling Speakerphone S2422HZ** tai **Echo Canceling Speakerphone S2722DZ** on oletustoisto- tai -lähtölaite sovelluksissa, kuten Microsoft Teams, Skype tai Zoom. Saadaksesi lisätietoja, kuinka näissä sovelluksissa muutetaan kaiutin- tai äänenvoimakkuusasetuksia, siirry ohjelmiston valmistajan verkkosivustolle.

6. Säädä kaiuttimen äänenvoimakkuusasetukset sovelluksissa, kuten Microsoft Teams, Skype tai Zoom. Saadaksesi lisätietoja, kuinka näissä sovelluksissa muutetaan äänenvoimakkuusasetuksia, siirry ohjelmiston valmistajan verkkosivustolle.



# Mikrofonin käyttöönotto monitorissa

Jotta monitorin integroitu mikrofoni toimisi, liitä tietokoneen ja monitorin väliin toimitukseen kuuluva USB-C - USB-C -kaapeli. Jos tietokone ei tue USB-C:tä, käytä USB Type-A - USB-C -kaapelia (myydään erikseen).

Toimi seuraavasti, kun tietokone on kytketty useisiin mikrofoneihin, ja jos haluat ottaa käyttöön monitorin mikrofonin ja asettaa sen oletusmikrofoniksi:

1. Varmista, että USB-kaapeli on liitetty tietokoneen ja monitorin väliin.
2. Aseta oletus tulo- tai tallennuslaite Microsoft Windowsissa.
  - a. Napsauta hiiren oikealla painikkeella ilmoitusalueen (oikeassa alakulmassa) **Äänenvoimakkuus**-kuvaketta ja valitse Tallennuslaitteet.
  - b. Valitse **Echo Canceling Microphone S2422HZ** tai **Echo Canceling Microphone S2722DZ** tallennuslaitteeksi ja napsauta **OK**.
3. Mykistä mikrofoni monitorin On-Screen Display (OSD) -valikossa.
4. Varmista, että **Echo Canceling Microphone S2422HZ** tai **Echo Canceling Microphone S2722DZ** on oletusmikrofoni tai tulolaite sovelluksissa, kuten Microsoft Teams, Skype tai Zoom. Oppiaksesi, kuinka näissä sovelluksissa muutetaan mikrofoni- tai tuloasetuksia, siirry ohjelmiston valmistajan verkkosivustolle.
5. Säädä mikrofonin äänenvoimakkuusasetukset ja mykistä mikrofoni sovelluksissa, kuten Microsoft Teams, Skype tai Zoom. Oppiaksesi, kuinka näissä sovelluksissa muutetaan mikrofoni- tai tuloasetuksia, siirry ohjelmiston valmistajan verkkosivustolle.



# Vianhaku

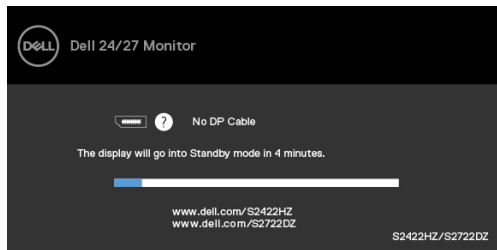
**VAROITUS:** Ennen seuraavien vaiheiden aloittamista, huomioi **Turvallisuusohjeet.**

## Itse-testi

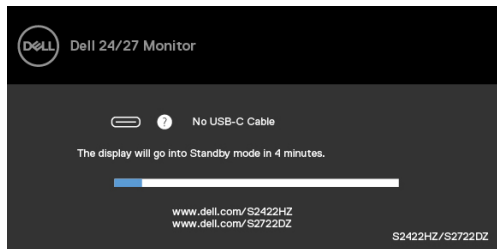
Monitorissasi on itsetestausominaisuus, jonka avulla voit tarkistaa, toimiiko näyttö oikein. Jos näyttö ja tietokone on kytketty oikein, mutta monitorin näyttö pysyy pimeänä, suorita näyttön itsetesti suorittamalla seuraavat vaiheet:

1. Sammuta sekä tietokone että monitori.
2. Irrota videokaapeli tietokoneen takaosasta. Varmista itsetestauksen asianmukainen toiminta poistamalla kaikki digitaaliset ja analogiset kaapelit tietokoneen takaosasta.
3. Käynnistä monitori.

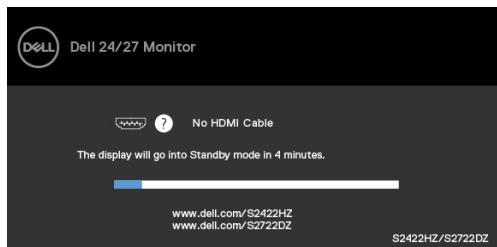
Seuraava valintaikkuna tulee näkyviin näyttöön (vasten mustaa taustaa), kun monitori ei pysty tunnistamaan videosignaalia toimiessaan oikein. Itsetestaustilassa virran merkivalo pysyy valkoisena. Valitun tulon mukaan yksi alla olevista valintaikkunoista vierii jatkuvasti näytöllä.



tai



tai



Tämä ruutu ilmestyy myös järjestelmän normaalin toiminnan aikana, jos videokaapeli on irronnut tai vahingoittunut.

4. Sammuta monitori ja liitä videokaapeli uudelleen; sitten käynnistä sekä tietokone että monitori.


Jos monitorin näyttöruutu on tyhjä edellisen toimenpiteen käyttämisen jälkeen, tarkista näyttöohjain ja tietokone, koska monitorisi toimii oikein.

## Built-in Diagnostics (Sisäänrakennettu vianhaku)

Monitorissasi on sisäänrakennettu vianmäärittästyökalu, jonka avulla voit selvittää, onko havaittu näytön poikkeavuus luonnostaan ongelma monitorissasi, tai tietokoneessa ja videokortissa.



Sisäänrakennetun vianhaun suorittaminen:

1. Varmista, että näyttö on puhdas (ettei pölyn hiukkasia ole näytön pinnalla).
2. Paina ja pidä **painiketta 4** neljän sekunnin ajan, valikko tulee näyttöön.
3. Valitse sisäänrakennettu vianhaku -valinta. Harmaa näyttöruutu ilmestyy.
4. Tarkasta näyttö huolellisesti poikkeavuuksien varalta.
5. Paina **Painiketta 1** etupaneelissa uudelleen. Näytön väri muuttuu punaiseksi.
6. Tarkista näyttö mahdollisten poikkeavuuksien varalta.
7. Toista vaiheet 5 ja 6 tarkistaaksesi näytön, kun se muuttuu vihreäksi, siniseksi, mustaksi, valkoiseksi ja tekstinäytöiksi.

Testi on valmis, kun tekstinäyttö tulee näkyviin. Lopeta painamalla **painiketta 1** uudelleen.

Jos et löydä mitään poikkeavuuksia näytössä käyttäessäsi sisäänrakennettua vianmäärittästyökalua, monitori toimii oikein. Tarkista videokortti ja tietokone.



# Yleisiä ongelmia

Seuraava taulukko sisältää yleistä tietoa tavallisista näyttöongelmista, joita saatat kohdata, ja mahdollisista ratkaisuista:

Yleiset oireet	Mitä koet	Mahdolliset ratkaisut
Ei Video/Virta-LED pois päältä	Ei kuvaa	<ul style="list-style-type: none"><li>· Varmista, että näytön ja tietokoneen yhdistävä videokaapeli on liitetty ja kiinnitetty oikein.</li><li>· Käytä muita sähkölaitteita varmistaaksesi, että pistorasia toimii oikein.</li><li>· Varmista, että virtapainike on painettu pohjaan.</li><li>· Varmista, että oikea tulolähde on valittu <b>Tulolähde</b>-valikossa.</li></ul>
Ei Video/Virta-LED päällä	Ei kuvaa tai ei kirkkautta	<ul style="list-style-type: none"><li>· Lisää kirkkauden ja kontrastin säätimiä OSD:n kautta.</li><li>· Suorita monitorin itse-testi-ominaisuuden tarkistus.</li><li>· Tarkista, että videokaapelin liittimessä ei ole taittuneita tai rikkoutuneita nastoja.</li><li>· Suorita sisäänrakennettu vianhaku.</li><li>· Varmista, että oikea tulolähde on valittu <b>Tulolähde</b>-valikossa.</li></ul>
Puuttuvia pikseleitä	LCD-näytössä on täpliä	<ul style="list-style-type: none"><li>· Kytke virta päälle ja pois päältä.</li><li>· Pysyvästi poissa oleva pikseli on luonnollinen vika, jota voi esiintyä LCD-tekniikassa.</li><li>· Lisätietoja Dell-monitorin laadusta ja pikselikäytännöistä on Dellin tukisivustossa osoitteessa: <a href="https://www.dell.com/pixelguidelines">https://www.dell.com/pixelguidelines</a>.</li></ul>
Juuttuneet pikselit	LCD-näytössä on kirkkaita täpliä	<ul style="list-style-type: none"><li>· Kytke virta päälle ja pois päältä.</li><li>· Pysyvästi poissa oleva pikseli on luonnollinen vika, jota voi esiintyä LCD-tekniikassa.</li><li>· Lisätietoja Dell-monitorin laadusta ja pikselikäytännöistä on Dellin tukisivustossa osoitteessa: <a href="https://www.dell.com/pixelguidelines">https://www.dell.com/pixelguidelines</a>.</li></ul>
Kirkkausongelmia	Kuva liian himmeä tai liian kirkas	<ul style="list-style-type: none"><li>· Palauta näyttö tehdasasetuksiin.</li><li>· Säädä kirkkauden ja kontrastin säätimiä OSD:n kautta.</li></ul>
Turvallisuuteen liittyvät kysymykset	Näkyvät savun tai kipinöiden merkit	<ul style="list-style-type: none"><li>· Älä suorita mitään vianmääritysvaiheita.</li><li>· Ota Delliin yhteyttä välittömästi.</li></ul>



<b>Yleiset oireet</b>	<b>Mitä koet</b>	<b>Mahdolliset ratkaisut</b>
Jaksottaiset ongelmat	Seuraa toimintahäiriötä päälle ja pois päältä	<ul style="list-style-type: none"> <li>• Varmista, että näytön ja tietokoneen yhdistävä videokaapeli on kytketty oikein ja kunnolla.</li> <li>• Palauta näyttö tehdasasetuksiin.</li> <li>• Suorita näytön itsetestausominaisuus tarkistaaksesi, esiintyykö ajoittainen ongelma itsetestaustilassa.</li> </ul>
Puuttuva väri	Kuvan puuttuva väri	<ul style="list-style-type: none"> <li>• Suorita monitorin itsetesti.</li> <li>• Varmista, että näytön ja tietokoneen yhdistävä videokaapeli on kytketty oikein ja kunnolla.</li> <li>• Tarkista, että videokaapelin liittimessä ei ole taittuneita tai rikkoutuneita nastoja.</li> </ul>
Väärä väri	Kuvan väri ei ole hyvä	<ul style="list-style-type: none"> <li>• Muuta Preset Modes (Esiasetetu tila) -asetuksia Väri-valikossa OSD-sovelluksesta riippuen.</li> <li>• Säädä R/G/B-arvoa OSD-valikon Väri-valikon Mukautettu väri -kohdassa.</li> <li>• Vaihda Tulon Väriin muoto -asetukseksi PC RGB tai YCbCr Väri-valikossa OSD.</li> <li>• Suorita sisäänrakennettu vianhaku.</li> </ul>
Jäännöskuva monitoriin pitkäksi ajaksi jääneen staattisen kuvan vuoksi	Näytössä näkyy heikko varjo staattisesta kuvasta	<ul style="list-style-type: none"> <li>• Aseta näyttö sammumaan muutaman minuutin lepotilan jälkeen. Näitä voidaan säätää Windows Power Options- tai Mac Energy Saver -asetuksissa.</li> <li>• Vaihtoehtoisesti voit käyttää dynaamisesti vaihtuvaa näytönsäästäjää.</li> </ul>
Web-Verkkokamera ei toimi	<ul style="list-style-type: none"> <li>• Verkkokameramoduuli ei ponnahta esiin</li> <li>• USB-kaapelia ei ole liitetty tai oikeaa USB-lähdettä ei ole valittu</li> </ul>	<ul style="list-style-type: none"> <li>• Vedä verkkokamera sisään.</li> <li>• Liitä USB-kaapeli.</li> <li>• Valitse monitorin verkkokamera oletukseksi tietokoneessa.</li> </ul>

## Tuotteen erityiset ongelmat

<b>Ongelma</b>	<b>Mitä koet</b>	<b>Mahdolliset ratkaisut</b>
Näytön kuva on liian pieni	Kuva on keskitetty näytölle, mutta se ei täytä koko katselualuetta	<ul style="list-style-type: none"> <li>• Tarkista Aspect Ratio (Kuvasuhte)-asetus Näyttö-valikossa OSD.</li> <li>• Palauta näyttö tehdasasetuksiin.</li> </ul>
Monitoria ei voi säätää etupaneelin painikkeilla	OSD ei tule näyttöön	<ul style="list-style-type: none"> <li>• Sammuta monitori, irrota monitorin virtajohto, kytke se takaisin ja kytke sitten virta päälle monitoriin.</li> </ul>



<b>Ongelma</b>	<b>Mitä koet</b>	<b>Mahdolliset ratkaisut</b>
Ei tulosignaalia, kun käyttäjän ohjaimia painetaan	Ei kuvaa, LED-valo on valkoinen	<ul style="list-style-type: none"> <li>• Tarkista signaalin lähde. Varmista, että tietokone ei ole virransäätötilassa siirtämällä hiirtä tai painamalla mitä tahansa näppäimistön näppäintä.</li> <li>• Tarkista, että signaalikaapeli on kytketty oikein. Liitä signaalikaapeli tarvittaessa uudelleen.</li> <li>• Palauta tietokone tai videosoitin.</li> </ul>
Kuva ei täytä koko näyttöä	Kuva ei voi täyttää näytön korkeutta tai leveyttä	<ul style="list-style-type: none"> <li>• DVD-levyjen erilaisten videoformaattien (kuvasuhteen) vuoksi näyttö saattaa näkyä koko näytössä.</li> <li>• Suorita sisäänrakennettu vianhaku.</li> </ul>
Ei kuvaa käytettäessä DP-yhteyttä tietokoneeseen	Tyhjä näyttöruutu	<ul style="list-style-type: none"> <li>• Tarkista, mikä DP-standardi DP 1,1a tai DP 1,2 on sertifioitu näyttöohjaimeesi. Lataa ja asenna uusin grafiikkakortin näyttöohjain.</li> <li>• Jotkin DP 1,1a -näyttöohjaimet eivät tue DP 1,2 -monitoreja. Siirry Tulolähteen OSD-valikkoon.</li> </ul>
Ei kuvaa käytettäessä USB-C-yhteyttä tietokoneeseen, kannettavaan tietokoneeseen ja niin edelleen	Tyhjä näyttöruutu	<ul style="list-style-type: none"> <li>• Varmista, että laitteen USB-C -liitäntä tukee DP-vaihtoehtoista tilaa.</li> <li>• Tarkista vaatiiko laite lataamista.</li> <li>• Laitteen USB-C -liitäntä ei tue DP-vaihtoehtoista tilaa.</li> <li>• Aseta Windows Projisointitilaan.</li> <li>• Varmista, että USB-C -kaapeli ei ole vahingoittunut.</li> </ul>
Ei lataa käytettäessä USB-C -yhteyttä tietokoneeseen, kannettavaan tietokoneeseen ja niin edelleen	Ei latausta	<ul style="list-style-type: none"> <li>• Varmista, että laite tukee yhtä 5 V/9 V/15 V/20 V:n latausprofileista.</li> <li>• Tarkista vaatiiko tietokone yli 65 W:n verkkolaitteen.</li> <li>• Jos tietokone vaatii yli 65 W:n verkkolaitteen, se ei ehkä lataudu USB-C-liitännän kautta.</li> <li>• Varmista, että käytät vain Dellin hyväksymää adapteria tai tuotteen mukana toimitettua adapteria.</li> <li>• Varmista, että USB-C -kaapeli ei ole vahingoittunut.</li> </ul>



<b>Ongelma</b>	<b>Mitä koet</b>	<b>Mahdolliset ratkaisut</b>
Ajoittain lataa käytettäessä USB-C -yhteyttä tietokoneeseen, kannettavaan tietokoneeseen ja niin edelleen	Ajoittainen lataus	<ul style="list-style-type: none"> <li>• Tarkista, onko laitteen suurin virrankulutus yli 65 W.</li> <li>• Varmista, että käytät vain Dellin hyväksymää adapteria tai tuotteen mukana toimitettua adapteria.</li> <li>• Varmista, että USB-C -kaapeli ei ole vahingoittunut.</li> </ul>
Videotallennus ei toimi	Videotallennussovellus ei toimi Windows 7:llä	<ul style="list-style-type: none"> <li>• Windows 7 ei ole tuettu.</li> <li>• Vaihda Windows 10:n.</li> </ul>
Tallennetusta videosta ei kuulu ääntä	Tallennetusta videosta ei kuulu ääntä 11th Generation Tiger Lake -suorittimella	Ota Intel Smart Sound Technology for USB Audio driver pois käytöstä Laitehallinnassa ja käynnistä tietokone uudelleen.
Kun painat Äänenvoimakkuus alas tai Äänenvoimakkuus ylös, OSD -valikon äänenvoimakkuuspalkin vaste on hidas tai toimii viiveellä.	Kun painat Äänenvoimakkuus alas tai Äänenvoimakkuus ylös, OSD -valikon äänenvoimakkuuspalkin vaste on hidas tai toimii viiveellä monitorissa, jossa on 11th Generation Tiger Lake -suoritin.	Ota Intel Smart Sound Technology for USB Audio driver pois käytöstä Laitehallinnassa ja käynnistä tietokone uudelleen.
Äänenvoimakkuus alas tai Äänenvoimakkuus ylös, OSD-valikon äänenvoimakkuuspalkki ei vastaa.	Kun painat joko Äänenvoimakkuus alas tai Äänenvoimakkuus ylös, OSD -valikon äänenvoimakkuuspalkki ei näytä vastetta.	Valitse Echo Cancelling Speakerphone (S2422HZ or S2722DZ) Windowsin ääniasetuksista.
Ulkoisten audiolaitteiden äänenvoimakkuutta ei voi säätää	Ulkoisten audiolaitteiden äänenvoimakkuutta ei voi säätää	Valitse vastaava laite audiolaitelistasta.
Monitorin Mykistä- tai Poista mykistys -painike, UC-alustan Mykistä-painike eivät ole synkronisia.	Monitorin Mykistä- tai Poista mykistys -painike, UC-alustan Mykistä-painike eivät ole synkronisia.	Tämä on odotettua käyttäytymistä. UC-alusta ei ole synkroninen: Zoom, Google Hangouts, BlueJeans, Cisco Webex, Facetime, Slack, GoToMeeting.





Ongelma	Mitä koet	Mahdolliset ratkaisut
Kaiuttimista ei kuulu ääntä	Kaiuttimista ei tule ääntä, kun toistat audiota/videota tietokoneelta.	<ul style="list-style-type: none"> <li>• Varmista, että olet asettanut oletustolaitteeksi Echo Cancelling Speakerphonen (S2422HZ tai S2722DZ) tai DELL S2422HZ :n tai S2722DZ:n.</li> <li>• Sammuta monitori, irrota monitorin virtajohto, kytke se takaisin ja kytke sitten virta päälle monitoriin.</li> <li>• Palauta monitori tehdasasetuksiin.</li> </ul>
Kaiuttimen äänenvoimakkuus on matala tai kuuluu pehmeästi	Kaiuttimen äänenvoimakkuus on matala tai ääni kuulostaa pehmeältä, kun kaiutinvalinta on Ääniasetusliittymässä DELL S2422HZ tai S2722DZ	<ul style="list-style-type: none"> <li>• Lisää DELL S2422HZ:n tai S2722DZ:n äänenvoimakkuus maksimiin Sound (Ääni) -valintaikkunassa.</li> <li>• Paina Äänenvoimakkuus ylös -painiketta lisäksesi DELL S2422HZ:n tai S2722DZ-kaiuttimen äänenvoimakkuutta.</li> <li>• Aseta Mikrofonin äänenvoimakkuus 100</li> <li>• Clean Microphone hole -kohtaan.</li> <li>• Lähellä monitoria oleva mikrofoni &lt; 70 cm.</li> </ul>
OSD-valikon äänenvoimakkuuden säätä on hidasta / tapahtuu viiveellä	OSD-valikon äänenvoimakkuuden säätä on hidasta / tapahtuu viiveellä	Ota Intel Smart Sound Technology for USB Audio driver pois käytöstä Laitehallinnassa ja käynnistä tietokone uudelleen.
Mikrofoni ei toimi tai sitä ei tunnisteta	Mikrofoni ei toimi tai sitä ei tunnisteta	<ul style="list-style-type: none"> <li>• Varmista, että USB-C-ylävirtakaapeli monitorin ja tietokoneen tai kannettavan välillä on liitetty.</li> <li>• Valitse Echo Cancelling Speakerphone (S2422HZ or S2722DZ) Windowsin ääniasetuksista. Varmista, että monitorin mikrofoni on valittu ja otettu käyttöön, tai että sen mykistys on poistettu VolP- tai UC-sovelluksessa.</li> </ul>
MAC MINI -ongelma	MAC MINI -ongelma	<ul style="list-style-type: none"> <li>• DUT-kohteen USB-keskitintä ei voi tunnistaa määrättyillä järjestelmillä (Apple M1), kun DUT liitetään järjestelmään USB-C-kaapelilla, jonka jälkeen järjestelmä käynnistetään uudelleen.</li> <li>• USB-C-kaapelin irrottaminen tai liittäminen voi ratkaista ongelman.</li> </ul>



<b>Ongelma</b>	<b>Mitä koet</b>	<b>Mahdolliset ratkaisut</b>
Verkkokameraa ei tunnisteta	Verkkokameraa ei tunnisteta Windowsin Laittehallinnassa	<ul style="list-style-type: none"> <li>• Varmista, että verkkokameramoduuli on ponnahtanut esiin.</li> <li>• Varmista, että USB-C-ylävirtakaapeli monitorin ja tietokoneen tai kannettavan välillä on liitetty.</li> <li>• Liitä USB-C-ylävirtakaapeli uudelleen tietokoneeseen tai kannettavaan.</li> </ul>
Verkkokameraa ei voi yhdistää tai sen yhteyttä ei voi katkaista	Monitorin kameraa ei löydy tai sitä ei voi vaihtaa takaisin tietokoneen kameraan	<ul style="list-style-type: none"> <li>• Palauta tehdasasetukset. Liitä virtajohto uudelleen.</li> <li>• Kytke kamera päälle uudelleen.</li> </ul>
Verkkokameran kuva on sumea	Verkkokameran kuva on sumea	Poista suojakalvo kameran linssin päältä.
Verkkokameran kuva vilkkuu	Verkkokameran kuva vilkkuu	Vaihda vilkkumisen vähennysaste sovelluksessa 60 Hz:stä 50 Hz:in.
Verkkokamerassa heikko resoluutio	Verkkokamerassa heikko resoluutio	Aseta kuvan resoluutio sovelluksessa. Maks: 5 MP (2560 x 1920)
Verkkokameran kuva näyttää ylivalottuneelta	Verkkokameran kuva näyttää ylivalottuneelta	<ul style="list-style-type: none"> <li>• Kytke kamera päälle uudelleen. Säädä taustaympäristö.</li> <li>• Lisää ympäristön valaistusta &gt; 20 luksia.</li> </ul>
Verkkokameran kuva näyttää rakeiselta tai tummalta	Verkkokameran kuva näyttää rakeiselta tai tummalta	<ul style="list-style-type: none"> <li>• Kytke kamera päälle uudelleen. Säädä taustaympäristö.</li> <li>• Lisää ympäristön valaistusta &gt; 20 luksia.</li> </ul>
Kamera ei pysty tarkentamaan	Kamera ei pysty tarkentamaan	Säädä sopivalle käyttöetäisyydelle: 35–70 cm.
Verkkokameran kuvan väri ei ole tarkka	Verkkokameran kuvan väri ei ole tarkka	Päivitä uusimpaan monitorin laiteohjelmistoon.
Verkkokameran kuvassa kohinaa	Verkkokameran kuvassa kohinaa	<ul style="list-style-type: none"> <li>• Varmista, että verkkokameramoduuli on ponnahtanut esiin.</li> <li>• Liitä USB-kaapeli uudelleen tai vaihda se.</li> </ul>
Verkkokamera toimi ennen Windows-päivitystä tai ohjaimen päivitystä	Verkkokamera toimi ennen Windows-päivitystä tai ohjaimen päivitystä	<ul style="list-style-type: none"> <li>• Vaihda ohjain takaisin vanhempaan korjataksesi vian</li> <li>• Palauta Windows aikaisempaan palautuspisteeseen (jos käyttäjä on sen asettanut)</li> </ul>
Verkkokamera on varattu eikä sitä voi käyttää	Verkkokamera on varattu eikä sitä voi käyttää	Kytke kokousohjelmisto A pois päältä ennen kuin käytät kokousohjelmistoa B.



<b>Ongelma</b>	<b>Mitä koet</b>	<b>Mahdolliset ratkaisut</b>
Windows-käyttöjärjestelmätason tietokoneen äänenvoimakkuuden muutos, line out (kun valitset echo canceling speakerphone -kaiuttimen) äänenvoimakkuus ei ole säädettävissä	Windows-käyttöjärjestelmätason tietokoneen äänenvoimakkuuden muutos, line out (kun valitset echo canceling speakerphone -kaiuttimen) äänenvoimakkuuden tulisi olla säädettävissä	Voit säätää äänenvoimakkuutta säätämällä soittimen sovelluksessa äänenvoimakkuuspalkkia (kuten mediaplayer), ei Windows-käyttöjärjestelmätasolla tai säätämällä äänenvoimakkuutta ulkoisella line out -kaiutinlaitteella.
Windows-käyttöjärjestelmätason tietokoneen mykistys, linja ulos (kun valitset echo canceling speakerphone -kaiuttimen) jatka audion lähettämistä	Windows-käyttöjärjestelmätason tietokoneen mykistys, linja ulos (kun valitset echo canceling speakerphone -kaiuttimen) tulisi olla mykistetty.	Valitse soitinsovellus (kuten mediaplayer) -mykistyskuvake tai säädä mykistys ulkoisella line out -kaiutinlaitteella.



# Universal Serial Bus (USB) erityisiä ongelmia

<b>Erityiset oireet</b>	<b>Mitä koet</b>	<b>Mahdolliset ratkaisut</b>
USB-liitäntä ei toimi	USB-oheslaitteet eivät toimi	<ul style="list-style-type: none"><li>• Tarkista, että näyttösi on päällä.</li><li>• Liitä alkupään kaapeli takaisin tietokoneeseen.</li><li>• Liitä USB-oheslaitteet uudelleen (downstream-liitin).</li><li>• Sammuta monitori ja käynnistä se uudelleen.</li><li>• Käynnistä tietokone uudelleen.</li><li>• Tietyt USB-laitteet, kuten kannettavat kiintolevyt, vaativat suurempaa virtalähdettä; kytke asema suoraan tietokoneeseen.</li></ul>
Huippunopea USB 3,2 Gen 1 -liitäntä on hidask.	Huippunopeat USB 3,2 Gen 1 -oheslaitteet toimivat hitaasti tai eivät toimi ollenkaan	<ul style="list-style-type: none"><li>• Tarkista, että tietokoneesi on USB 3,0 -yhteensopiva.</li><li>• Joissakin tietokoneissa on USB 3,0-, USB 2,0- ja USB 1,1 -portit. Varmista, että käytössä on oikea USB-portti.</li><li>• Liitä alkupään kaapeli takaisin tietokoneeseen.</li><li>• Liitä USB-oheslaitteet uudelleen (downstream-liitin).</li><li>• Käynnistä tietokone uudelleen.</li></ul>
Langattomat USB-oheslaitteet lakkaavat toimimasta, kun USB 3,0 -laite kytketään	Langattomat USB-oheslaitteet, jotka vastaavat hitaasti tai toimivat vain, kun etäisyys itsensä ja vastaanottimensa välillä pienenee	<ul style="list-style-type: none"><li>• Lisää etäisyyttä USB 3,0 -oheslaitteiden ja langattoman USB-vastaanottimen välillä.</li><li>• Sijoita langaton USB-vastaanotin mahdollisimman lähelle langattomia USB-oheslaitteita.</li><li>• Sijoita langaton USB-vastaanotin USB-jatkojohdolla mahdollisimman kauas USB 3,0 -portista.</li></ul>
USB ei toimi	Ei USB-toimintoja	Katso tulolähde ja USB-pariliitostaulukko.




# Liite

## FCC-ilmoitukset (vain Yhdysvalloissa) ja muut sääntelytiedot

FCC-ilmoitukset ja muut sääntelytiedot ovat sääntelyn noudattamisen verkkosivustolla osoitteessa: [https://www.dell.com/regulatory\\_compliance](https://www.dell.com/regulatory_compliance).

## Yhteyden otto Delliin

Asiakkaalle Yhdysvalloissa, soita 800-WWW-DELL (800-999-3355).

 **HUOMAUTUS: Jos sinulla ei ole aktiivista Internet-yhteyttä, löydät yhteystiedot ostolaskusta, pakkauskirjasta, laskusta tai Dellin tuoteluettelosta.**

Dell tarjoaa useita online- ja puhelinpohjaisia tuki- ja palveluvaihtoehtoja. Saatavuus vaihtelee maittain ja tuotteittain, ja jotkut palvelut eivät välttämättä ole käytettävissä alueellasi.

### Verkkomonitorin tukisisällön saaminen:

Katso <https://www.dell.com/support/monitors>.

### Yhteydenotto Delliin myynti-, tekninen tuki- tai asiakaspalvelukysymyksissä:

1. Mene sivustolle <https://www.dell.com/support>.
2. Tarkista maa tai alue sivun oikeassa alakulmassa olevasta avattavasta Valitse maa/alue-valikosta.
3. Valitse avattavan maan vieressä Ota yhteyttä.
4. Valitse sopiva palvelu- tai tukilinkki tarpeidesi mukaan.
5. Valitse sinulle sopiva tapa ottaa yhteyttä Delliin.

## EU:n tuotetietokanta energiamerkintää ja tuotetietolomaketta varten

S2422HZ: <https://eprel.ec.europa.eu/qr/755430>

S2722DZ: <https://eprel.ec.europa.eu/qr/755450>

