

Dell S2422HZ/S2722DZ

Monitor za videokonference

Dell Display Manager

Navodila za uporabo

Model monitorja: S2422HZ/S2722DZ
Regulativni model: S2422HZt/S2722DZt



 **OPOMBA: OPOMBA opozarja na pomembne informacije, ki vam pomagajo bolje izkoristiti izdelek.**

Copyright © 2021 Dell Inc. ali podružnice podjetja. Vse pravice pridržane. Dell, EMC in druge blagovne znamke so blagovne znamke podjetja Dell Inc. ali njegovih podružnic. Druge blagovne znamke so last njihovih ustreznih lastnikov.

2021 – 08

Rev. A00

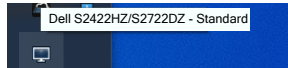
Vsebina

Pregled	4
Uporaba pogovornega okna s Quick Settings (hitrimi nastavitvami)	5
Nastavitev Basic (osnovnih) funkcij zaslona	7
Dodeljevanje vnaprej nastavljenih načinov aplikacijam	8
Organizirajte okna z Easy Arrange	9
Upravljanje več video vhodov	11
Obnavljanje postavitev v aplikaciji	12
Uporaba funkcij za ohranjanje energije	14
Določanje bližnjičnih tipk	15
Prilaganje orodja DDM v aktivno okno (velja samo za Windows 10)	16
Odpravljanje težav	17

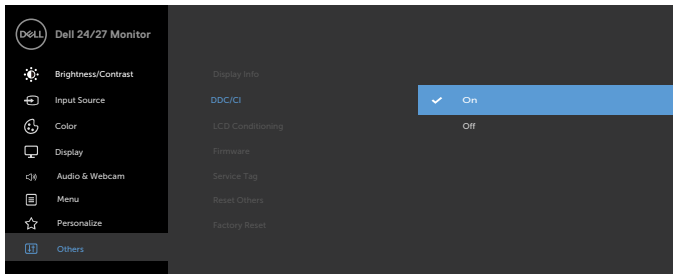


Pregled

Dell Display Manager je aplikacija za Microsoft Windows, namenjena upravljanju posameznega monitorja ali skupine monitorjev. Omogoča ročno prilagajanje prikazane slike, dodeljevanje samodejnih nastavitv, upravljanje porabe energije, organizacijo oken, zasuk slike in druge funkcije na izbranih monitorjih Dell. Aplikacija Dell Display Manager se bo po namestitvi zagnala ob vsakem zagonu sistema, v vrstici z obvestili pa se bo prikazala njena ikona. Če želite več informacij o monitorjih, priključenih na računalnik, kazalec premaknite nad ikono v vrstici z obvestili.

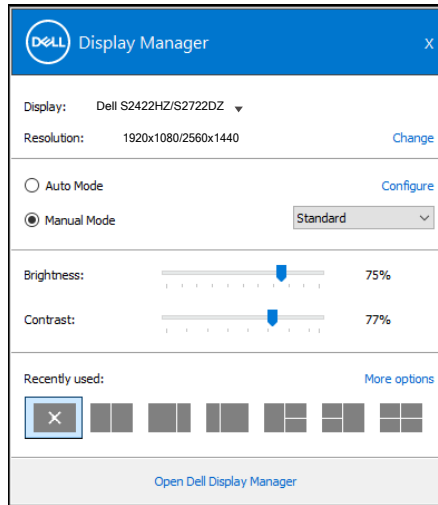


OPOMBA: Aplikacija Dell Display Manager za komunikacijo z monitorjem uporablja kanal DDC/CI. Prepričajte se, ali je v meniju omogočen DDC/CI, kot je prikazano na naslednji sliki.



Uporaba pogovornega okna s Quick Settings (hitrimi nastavitvami)

Kliknite ikono aplikacije Dell Display Manager v vrstici z obvestili. Prikaže se pogovorno okno **Quick Settings (Hitre nastavitve)**. Če je na računalnik priključenih več podprtih monitorjev Dell, lahko v meniju izberete želeni ciljni monitor. V pogovornem oknu **Quick Settings (Hitre nastavitve)** lahko preprosto prilagodite nastavitve svetlosti, kontrasta, ločljivosti, postavitve oken itd. Prav tako lahko tukaj preklapljate med vnaprej nastavljenimi načini ali enega teh izberete ročno.



V pogovornem oknu **Quick Settings (Hitre nastavitve)** lahko dostopate tudi do naprednega uporabniškega vmesnika aplikacije Dell Display Manager, v katerem lahko prilagodite osnovne funkcije, konfigurirate samodejni način in dostopate do drugih funkcij.

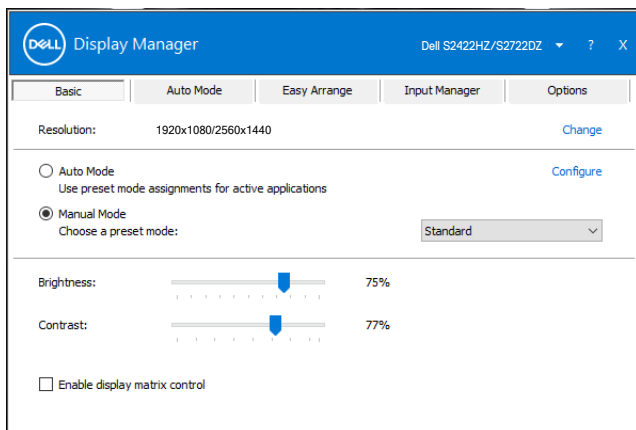


Lastnost	Funkcija	Opis
Hiter dostop do orodja DDM	Bližnjična tipka za odpiranje uporabniškega vmesnika DDM	Ctrl + Shift + D
	Upravljanje posameznega monitorja pri nastavitvi, ki vključuje več monitorjev	<ul style="list-style-type: none"> · V spustnem seznamu izberite monitor. Če je na računalnik priključenih več monitorjev, se za sekundo na izbranem monitorju prikaže ikona, ki kaže, kateri monitor ste izbrali. · Izvedite funkcijo za samodejno preverjanje monitorja. · Uporabniški vmesnik orodja DDM pomaknite k monitorju, ki ga želite upravljati. · Pritisnite Ctrl+Shift+D, da odprete kompaktni uporabniški vmesnik pod kazalcem miške.

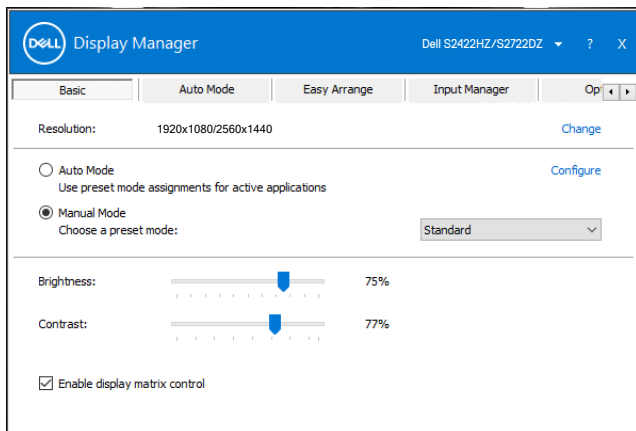


Nastavitev Basic (osnovnih) funkcij zaslona

Izberete lahko **Manual Mode (Ročni način)**, ki omogoča ročno izbiro vnaprej nastavljenih načinov, ali **Auto Mode (Samodejni način)**, v katerem se uporabi vnaprej nastavljen način na podlagi aktivne aplikacije. Ob spremembi vnaprej nastavljenega načina se na zaslonu prikaže sporočilo s trenutnim vnaprej nastavljenim načinom. Na zavihku **Basic (Osnovno)** lahko neposredno prilagodite tudi **Brightness (Svetlost)** in **Contrast (Kontrast)** izbranega monitorja.



OPOMBA: Če je priključenih več monitorjev Dell, z izbiro možnosti **Enable display matrix control (Omogoči nadzor zaslonske matrice)** uveljavite prednastavitve svetlosti, kontrasta in barv za vse monitorje.



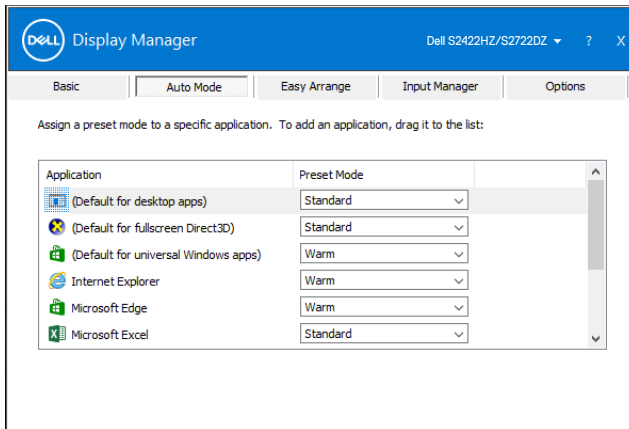
Dodeljevanje vnaprej nastavljenih načinov aplikacijam

Na zavihku **Auto Mode (Samodejni način)** lahko določen **Preset Mode (Vnaprej nastavljeni način)** povežete z določeno aplikacijo in ga uporabite samodejno. Ko je omogočen **Auto Mode (Samodejni način)**, Dell Display Manager ob zagonu povezane aplikacije samodejno preklopi na ustrezen **Preset Mode (Vnaprej nastavljeni način)**. **Preset Mode (Vnaprej nastavljeni način)**, ki je dodeljen določeni aplikaciji, je lahko enak za vse priključene monitorje, lahko pa je v vsakem monitorju drugačen.

Dell Display Manager je vnaprej konfiguriran za številne priljubljene programe. Če želite na seznam aplikacij dodati novo aplikacijo, to povlecite z namizja, začetnega menija sistema Windows ali z drugega območja in ga spustite na trenutni seznam.

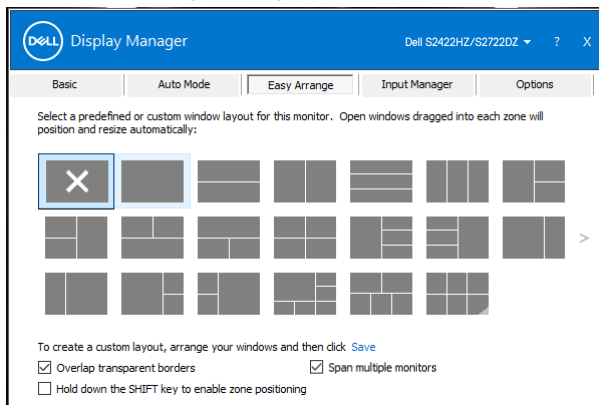
OPOMBA: Dodelitve vnaprej nastavljenega načina za paketne datoteke, skripte in nalagalnike ter neizvedljive datoteke, kot so arhivi ZIP ali stisnjene datoteke, niso podprte.

Poleg tega lahko omogočite možnost, ki uporabi vnaprej nastavljeni način »Igra« ob vsakem zagonu aplikacije, ki uporablja Direct3D, v celozaslonskem zaslону. Če želite aplikaciji onemogočiti uporabo načina, ji dodelite drug vnaprej nastavljen način.



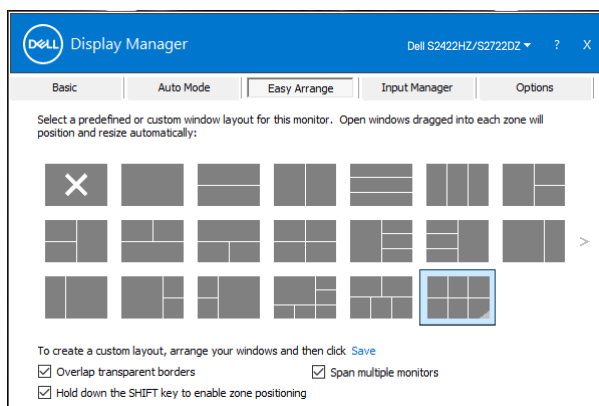
Organizirajte okna z Easy Arrange

Sistem **Easy Arrange** vam pomaga učinkovito organizirati okna aplikacij na namizju. Izberite enega obstoječih vzorcev postavitve, ki ustreza vašemu delu, nato pa okna aplikacij povlecite v opredeljena območja. Za več postavitev pritisnite > ali uporabite tipko Page Up ali Page Down. Če želite ustvariti postavitev po meri, odprta okna razporedite in nato kliknite **Save (Shrani)**.

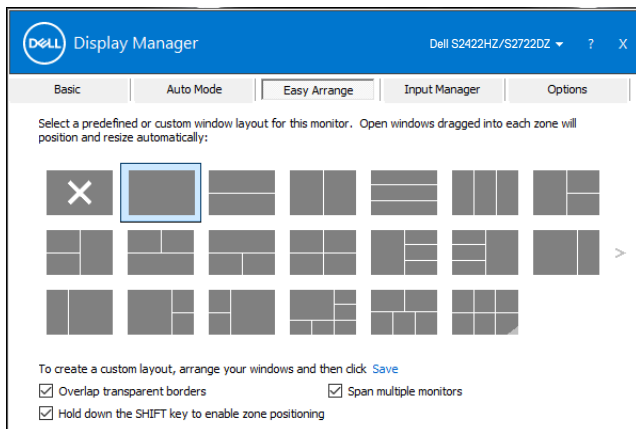


V operacijskem sistemu Windows 10 lahko uporabite različne postavitve oken za vsako navidezno namizje.

Če pogosto uporabljate funkcijo pripenjanja v Windows, izberite možnost **Pridržite tipko SHIFT, da omogočite pozicioniranje območij**. Ta funkcija daje da pripenjanju v Windows prednost pred sistemom **Easy Arrange**. Tipko Shift lahko uporabljate tudi pri pozicioniranju s sistemom **Easy Arrange**.



Če uporabljate več monitorjev v nizu ali matrici, lahko postavitev, izbrano z možnostjo **Easy Arrange (Preprosta razporeditev)**, uporabite za vse monitorje kot eno namizje. Če želite omogočiti to funkcijo, izberite **Span multiple monitors (Obsega več monitorjev)**. Da bo funkcija učinkovala, morate monitorje ustrezno poravnati.



Naslednja preglednica opisuje dodatne funkcije sistema **Easy Arrange**.

Lastnost	Funkcija	Opis
Razširjena funkcija Easy Arrange	Postavitve po meri	<ul style="list-style-type: none"> • Shranite in poimenujte 5 prilagojenih vzorcev Easy Arrange. • Konfigurirajte vzorce $x*y$.
	Šest najpogostejše uporabljanih postavitev (MRU)	Pritisčajte kombinacijo tipk Ctrl + Shift + Home, da preklapljate med 6 nedavno uporabljenimi postavitvami.
	Sprotno spreminjanje velikosti particije	<ul style="list-style-type: none"> • Med spreminjanjem velikosti trenutne postavitev Easy Arrange pritisnite tipko Ctrl, da prilagodite velikost in število celic v postavitvi. • Novo oblikovani vzorec Easy Arrange se shrani na položaj ikone Easy Arrange. • Pritisnite tipko Ctrl in kliknite na ikono prirejene postavitve, da jo povrnete na privzeto postavitev.
	Postavitve Easy Arrange za pokončni način	Ob zasuku monitorja se prikažejo ikone za pokončni način sistema Easy Arrange .

OPOMBA: Aplikacija lahko za programsko okno zahteva najnižjo učinkovito ločljivost. Takšne aplikacije morda ne bo mogoče umestiti v območje preprostega razporejanja, če je območje manjše od zahtevane velikosti okna.

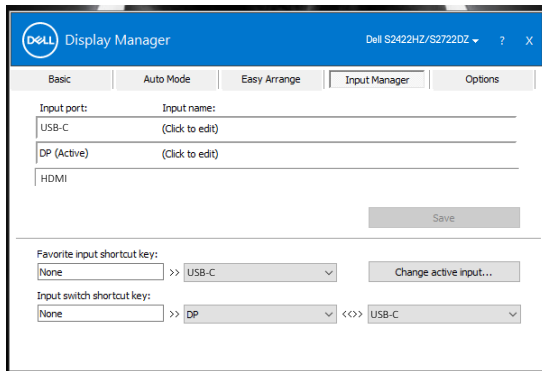


Upravljanje več video vhodov

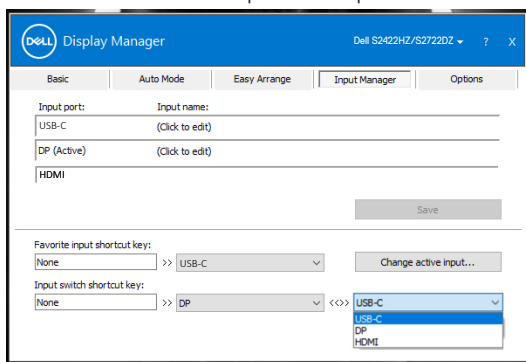
Zavihek **Input Manager (Upravitelj vhodov)** predstavlja priročni način za upravljanje več videovhodov, povezanih z monitorjem Dell. Omogoča vam preprosto preklapljanje med vhodi pri delu z več računalniki.

Seznam vsebuje vsa vrata videovhodov zadevnega monitorja. Vsak vnos po želji poimenujte in po urejanju shranite spremembe.

Določite lahko bližnjično tipko za hiter preklop na priljubljeni vhod in drugo bližnjično tipko za hitro preklapljanje med dvema vhodoma, s katerima pogosto delate.



Za preklop na kateri koli vhodni vir lahko uporabite spustni seznam.

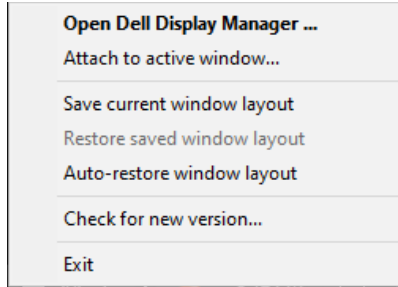


OPOMBA: Aplikacija Dell Display Manager komunicira z monitorjem, tudi ko je na njem prikazan video iz drugega računalnika. Aplikacijo Dell Display Manager lahko namestite v računalnik, ki ga pogosto uporabljate, in upravljate preklapljanje med vhodi iz njega. Aplikacijo Dell Display Manager lahko namestite tudi v druge računalnike, priključene na monitor.

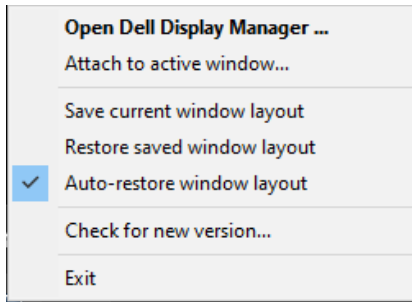


Obnavljanje postavitve v aplikaciji

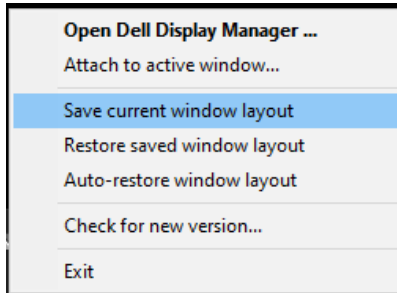
DDM vam lahko pomaga vrniti okna aplikacij na ustrezeni položaj, ko računalnik znova povežete z monitorjem(-i). Za hiter dostop do te funkcije z desno miškino tipko kliknite ikono DDM v vrstici za obvestila.



Če izberete možnost Auto-restore window layout (Samodejno obnovi postavitev oken), aplikacija DDM sledi postavitvam aplikacijskih oken in si jih zapomni. Pri ponovni priključitvi računalnika na monitor(je) aplikacija DDM samodejno razporedi aplikacijska okna v prvotne postavitve.



Če se želite najprej vrniti v priljubljeno postavitev, izberite Save current window layout (Shrani trenutno postavitev oken) in nato Restore saved window layout (Obnovi shranjeno postavitev oken).



Pri vsakdanjem delu morda uporabljate monitorje različnih modelov in ločljivosti, zato lahko zanje določite različne postavitve oken. DDM prepozna monitor, ki ste ga ponovno povezali, in ustrezno obnovi položaj aplikacij.

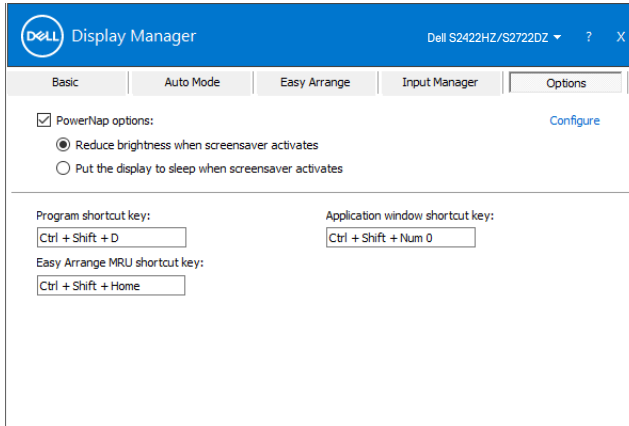
Če želite v konfiguraciji matrike monitorjev zamenjati posamezni monitor, lahko pred zamenjavo shranite postavitev oken in jo obnovite po tem, ko namestite nov zaslon.

 OPOMBA: Za uporabo te funkcije morajo biti aplikacije zagnane. DDM aplikacij ne zažene.



Uporaba funkcij za ohranjanje energije

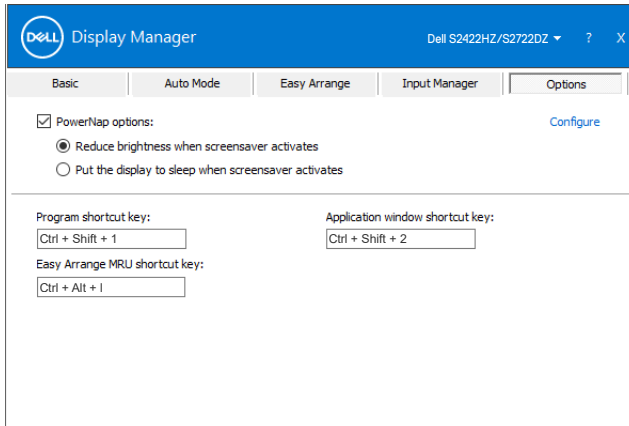
Zavihek **Možnosti** pri podprtih modelih Dell zagotavlja možnosti varčevanja z energijo PowerNap. Svetlost monitorja lahko nastavite na najnižjo raven ali pa za zaslon izberete način spanja ob aktivaciji ohranjevalnika zaslona.



Določanje bližnjičnih tipk

Določite lahko bližnjične tipke za hiter dostop do teh funkcij DDM:

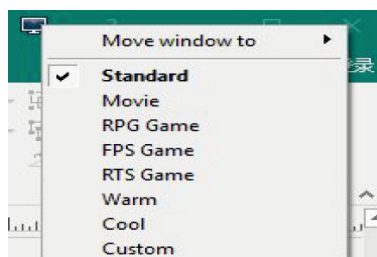
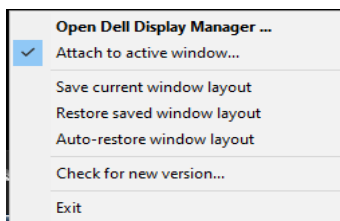
- ♦ **Bližnjična tipka programa:** hitro odpiranje pogovornega okna Hitre nastavitve.
- ♦ **Bližnjična tipka MRU za Easy Arrange:** hitra uporaba 6 nedavno uporabljenih postavitev oken.
- ♦ **Bližnjična tipka okna aplikacije:** zagon hitrega menija za možnosti v razdelkih Samodejni način in Easy Arrange.



Prilaganje orodja DDM v aktivno okno (velja samo za Windows 10)

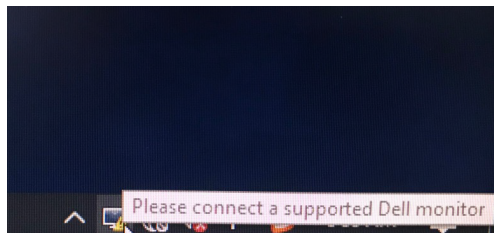
Ikono DDM lahko priložite trenutno aktivnemu oknu. Kliknite ikono za preprost dostop do spodnjih funkcij.

Lastnost	Funkcija	Opis
Prilaganje orodja DDM v aktivno okno (velja samo za Windows 10)	Spreminjanje vnaprejšnjih nastavitvev ali pripenjanje na različne particije	Ikono DDM je mogoče pripeti na aktivno okno in preprosto preklapljati njegov položaj, spreminjati prednastavljeno nastavitvev barv in samodejno dodeljevati prednastavljene načine.
	Sprožilnik bližnjih tipk	V oknu aplikacije, ki se izvaja, pritisnite kombinacijo tipk Ctrl + Shift + Ins, da prikažete priloženi meni DDM.
	Premikanje okna aplikacije med celicami postavitve Easy Arrange	Okno aplikacije premaknite v prejšnjo/naslednjo celico postavitve Easy Arrange.
	Premikanje okna aplikacije med monitorji	Okno aplikacije premaknite v prejšnji/naslednji monitor.

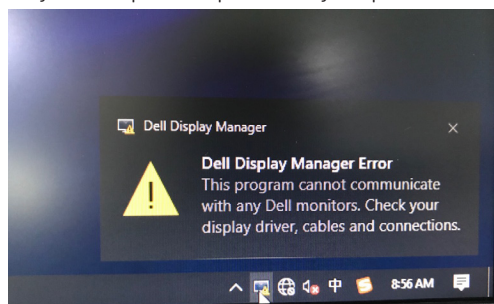


Odpravljanje težav

Če DDM monitorja ne podpira, bo v vrstici za obvestila prikazana naslednja ikona.



Če kliknete ikono, aplikacija DDM prikaže podrobnejše sporočilo o napaki.



OPOMBA: DDM podpira samo monitorje znamke Dell. Dell Display Manager ne podpira monitorjev nobenega drugega proizvajalca.

Če aplikacija DDM ne zazna in/ali ne more komunicirati s podprtim monitorjem Dell, poskusite odpraviti težavo na naslednji način:

1. Prepričajte se, da je videokabel pravilno priključen na monitor in na računalnik. Priključke je treba čvrsto vstaviti na njihovo mesto.
2. Na OSD-ju preverite, ali je kanal DDC/CI omogočen.
3. Preverite, ali je nameščen pravilen in najnovjši gonilnik zaslona ponudnika grafičnih elementov (Intel, AMD, NVIDIA itd.). Gonilnik zaslona je pogosto vzrok za nedelovanje aplikacije DDM.
4. Odstranite vse priključne postaje, kableske podaljške ali pretvornike med monitorji in grafičnimi vrati. Nekateri cenejši podaljški, razdelilci in pretvorniki DDC/CI ne zmorejo podpirati v celoti ali pa tega sploh ne podpirajo. Gonilnik posodobite na najnovjšo različico.
5. Znova zaženite računalnik.



Aplikacija DDM ne deluje nujno z naslednjimi monitorji:

- Modeli monitorjev Dell, ki so bili izdelani pred letom 2013, in modeli monitorjev Dell serije D. Za več informacij glejte <https://www.dell.com/support/monitors>;
- Igralnimi monitorji, ki uporabljajo tehnologijo G-sync na osnovi arhitekture Nvidia;
- Virtualni in brezžični zasloni ne podpirajo DDC/CI;
- Nekaterimi starejšimi modeli monitorjev DP 1.2; pri teh je treba včasih onemogočiti MST/DP 1.2 z OSD-jem monitorja.

Če je v računalniku vzpostavljena internetna povezava, vas sistem pozove, da posodobite aplikacijo DDM na najnovejšo različico, kadar je na voljo. Priporočamo, da prenesete in namestite najnovejšo aplikacijo DDM.

Za prikaz najnovejše različice DDM z desno miškino tipko kliknite ikono DDM.

