

# **Dell S2422HZ/S2722DZ**

## **Monitor do wideokonferencji**

### **Dell Display Manager**

### **Podręcznik użytkownika**

**Model monitora: S2422HZ/S2722DZ**  
**Formalne oznaczenie modelu: S2422HZt/S2722DZt**



 **UWAGA: UWAGA** wskazuje ważną informację, która może pomóc w lepszym wykorzystaniu posiadanego produktu.

**Copyright © 2021 Dell Inc. lub jej oddziały. Wszelkie prawa zastrzeżone.** Dell, EMC i inne znaki towarowe, są znakami towarowymi Dell Inc. lub jej oddziałów. Inne znaki towarowe mogą być znakami towarowymi ich odpowiednich właścicieli.

2021 – 08

Rev. A00

# Spis treści

<b>Przegląd</b> . . . . .	<b>4</b>
<b>Używanie okna dialogowego Szybkie ustawienia</b> . . . . .	<b>5</b>
<b>Ustawienie podstawowych funkcji wyświetlacza</b> . . . . .	<b>6</b>
<b>Przypisywanie trybów ustawień wstępnych do aplikacji</b> . . . . .	<b>7</b>
<b>Organizacja okien z łatwą aranżacją</b> . . . . .	<b>8</b>
<b>Zarządzanie wieloma wejściami wideo</b> . . . . .	<b>10</b>
<b>Przywracanie pozycji aplikacji</b> . . . . .	<b>11</b>
<b>Stosowanie funkcji oszczędzania energii</b> . . . . .	<b>13</b>
<b>Definiowanie przycisków skrótów</b> . . . . .	<b>14</b>
<b>Przypisywanie DDM do aktywnego okna (wyłącznie Windows 10)</b> . . . . .	<b>15</b>
<b>Rozwiązywanie problemów</b> . . . . .	<b>16</b>

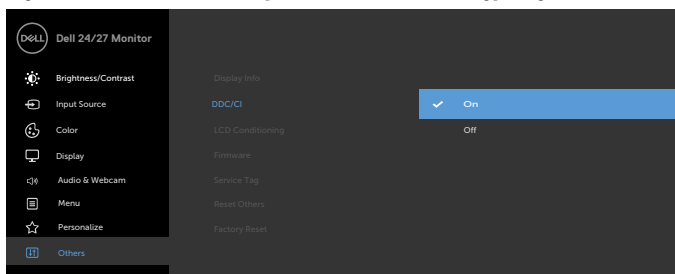


# Przegląd

Dell Display Manager to aplikacja Microsoft Windows używana do zarządzania monitorem lub grupą monitorów, umożliwiającą ręczną regulację wyświetlanym obrazem, przypisywanie automatycznych ustawień, zarządzanie energią, organizację okien, obracania obrazu i inne używanie innych funkcji na wybranych monitorach Dell. Po instalacji, aplikacja Dell Display Manager jest uruchamiana po każdym uruchomieniu komputera i umieszcza swoją ikonę w obszarze powiadomień. W celu uzyskania dalszych informacji o monitorach podłączonych do komputera, przesuń wskaźnik nad ikonę w obszarze powiadomień.

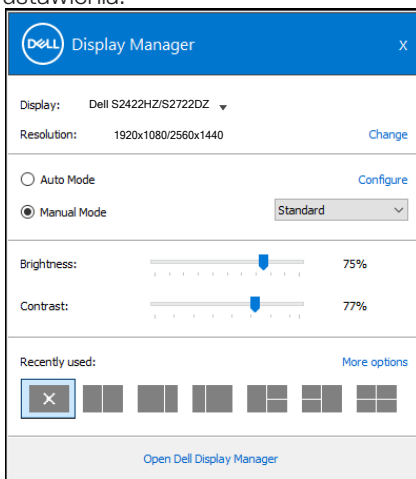


**UWAGA:** Aplikacja Dell Display Manager wykorzystuje do komunikacji z używanym monitorem kanał DDC/CI. Należy się upewnić, że funkcja DDC/CI jest włączona w menu, jak pokazano na następującym obrazie.



# Używanie okna dialogowego Szybkie ustawienia

Kliknij ikonę Dell Display Manager w obszarze powiadomień. Wyświetlone zostanie okno dialogowe **Quick Settings (Szybkie ustawienia)**. Gdy do komputera podłączony jest więcej niż jeden obsługiwany monitor Dell, z użyciem menu można wybrać określony docelowy monitor. Okno dialogowe **Quick Settings (Szybkie ustawienia)** umożliwia łatwą regulację jasności, kontrastu, rozdzielczości, układu okna, itd. Umożliwia ono także automatyczne przełączanie pomiędzy trybami wstępnych ustawień lub ręczny wybór trybu wstępnego ustawienia.



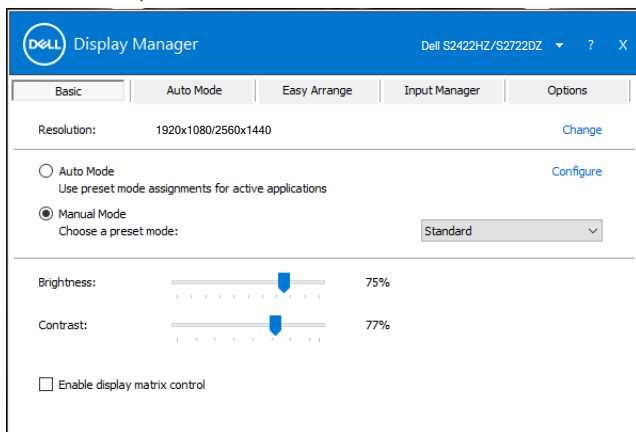
Okno dialogowe **Quick Settings (Szybkie ustawienia)** zapewnia także dostęp do zaawansowanego interfejsu użytkownika aplikacji Dell Display Manager, używanego do regulacji podstawowych funkcji, konfiguracji trybu automatycznego i dostępu do innych funkcji.

Właściwość	Funkcja	Opis
Szybki dostęp do DDM	Przycisk skrótu do otwierania DDM UI	Ctrl+Shift+D
Sterowanie indywidualnym Wyświetlacz w konfiguracji wielu monitorów		<ul style="list-style-type: none"><li>Wybierz monitor z rozwijanej listy. Jeśli do komputera podłączony jest więcej niż jeden monitor, na wybranym monitorze pojawia się na sekundę ikona wskazując, który monitor został wybrany.</li><li>Wykonaj funkcję autotestu monitora.</li><li>Przenieś UI DDM do sterowanego monitora.</li><li>Naciśnij Ctrl+Shift+D, aby otworzyć miniUI pod wskaźnikiem myszy.</li></ul>

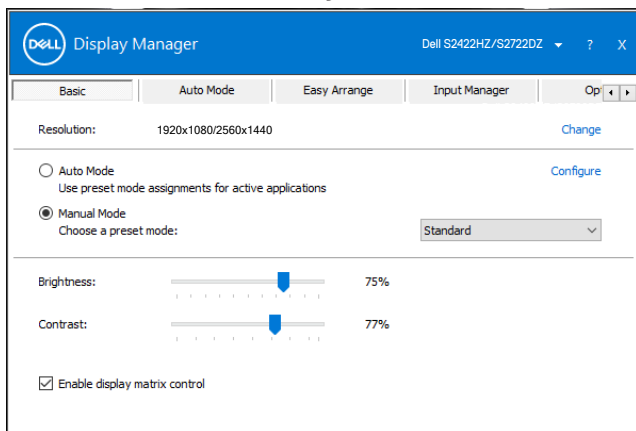


# Ustawienie podstawowych funkcji wyświetlacza

Można wybrać **Tryb ręczny**, który umożliwi ręczny wybór wstępnie ustawionego trybu lub wybrać **Tryb automatyczny**, który stosuje wstępnie ustawiony tryb w oparciu o aktywną aplikację. Każda zmiana bieżącego trybu ustawień wstępnych jest wyświetlana w komunikacie ekranowym. Wybrane ustawienie **Jasność** i **Kontrast** monitora, można także bezpośrednio dostosować w zakładce **Podstawowe**.



**UWAGA:** Przy podłączeniu wielu monitorów Dell, wybierz **Włącz sterowanie macierzą wyświetlaczy**, aby zastosować wstępne ustawienia jasności, kontrastu i kolorów do wszystkich monitorów.



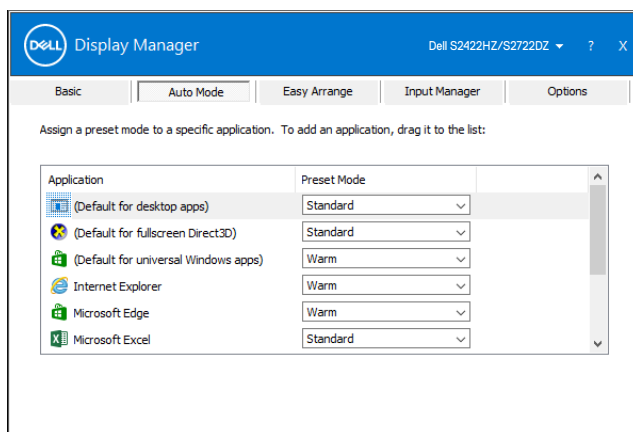
# Przypisywanie trybów ustawień wstępnych do aplikacji

Zakładka **Tryb automatyczny** umożliwia powiązanie określonego **Trybu ustawień wstępnych** z określoną aplikacją i jego automatyczne zastosowanie. Po włączeniu **Tryb automatyczny**, aplikacja Dell Display Manager automatycznie przełącza na odpowiedni **Tryb ustawień wstępnych**, po każdym uaktywnieniu powiązanej aplikacji. **Tryb ustawień wstępnych** przypisany do określonej aplikacji, może być taki sam w każdym podłączonym monitorze lub różny dla różnych monitorów.

Aplikacja Dell Display Manager jest wstępnie skonfigurowana dla wielu popularnych aplikacji. Aby dodać nową aplikację do listy **Application (Aplikacje)**, przeciągnij aplikację z pulpitu, Menu Start Windows lub z dowolnego, innego miejsca i przeciągnij ją do bieżącej listy.

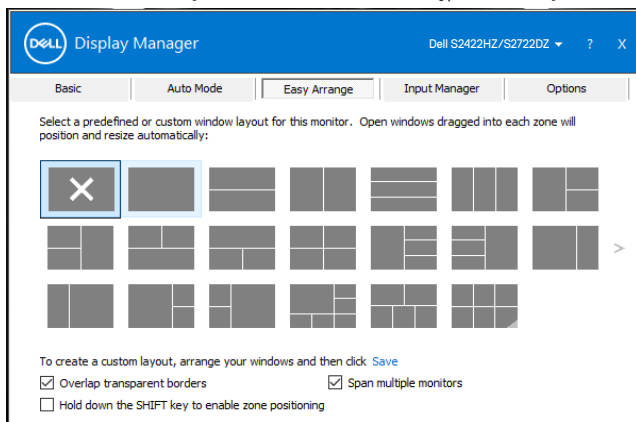
**UWAGA: Nie są obsługiwane przypisania trybu ustawień wstępnych dla plików wsadowych, skryptów, programów uruchamiających i plików niewykonywalnych, takich jak archiwa zip lub pliki spakowane.**

Można także skonfigurować tryb ustawień wstępnych Gra, do używania po uruchomieniu aplikacji Direct3D w trybie pełnoekranowym. Aby uniemożliwić korzystaniu przez aplikację z tego trybu, należy jej przypisać inny tryb ustawień wstępnych.



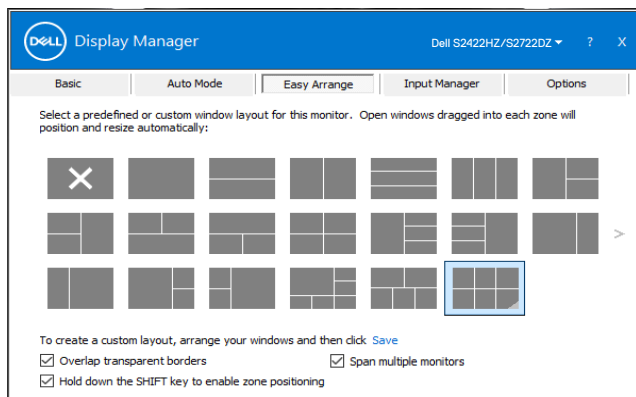
# Organizacja okien z łatwą aranżacją

Funkcja **Easy Arrange (Łatwa aranżacja)**, pomaga w efektywnej organizacji okien aplikacji na pulpicie. Wybierz predefiniowany wzór układu, pasujący do wykonywanej pracy, a następnie przeciągnij okna aplikacji do zdefiniowanych stref. Naciśnij > lub użyj przycisk Page Up lub Page Down, aby znaleźć więcej układów. Aby utworzyć niestandardowy układ, zaaranżuj otwarte okna, a następnie kliknij **Save (Zapisz)**.



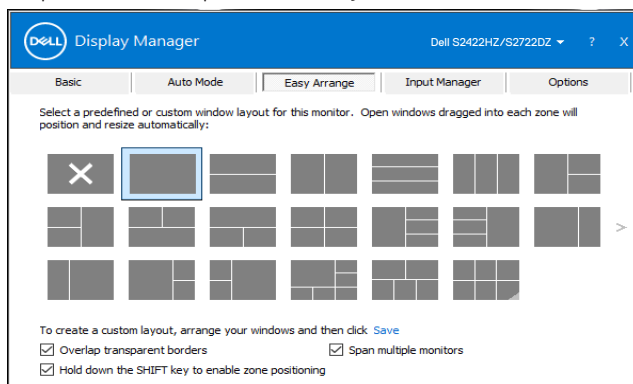
W systemie Windows 10, można zastosować różne układy okien dla każdego wirtualnego pulpitu.

Jeżeli często używana jest funkcja przyciągania Windows, wybierz **Hold down the SHIFT key to enable zone positioning (Przytrzymaj przycisk SHIFT, aby włączyć pozycjonowanie strefy)**. Funkcja ta nadaje funkcji przyciągania Windows priorytet nad funkcją **Easy Arrange (Łatwa aranżacja)**. Aby korzystać z pozycjonowania **Easy Arrange (Łatwa aranżacja)**, można przytrzymać przycisk Shift.





Jeśli używanych jest wiele monitorów w formie tablicy lub macierzy, układ aplikacji **Easy Arrange** można zastosować do wszystkich monitorów, jako jeden pulpit. Aby włączyć tę funkcję, wybierz **Rozstawienie wielu monitorów**. Aby funkcja była efektywna należy prawidłowo dopasować swoje monitory.



Następująca tabela opisuje dodatkowe funkcje **Easy Arrange (Łatwa aranżacja)**.

Właściwość	Funkcja	Opis
Rozszerzona funkcja <b>Easy Arrange</b>	Układy niestandardowe	<ul style="list-style-type: none"> <li>Zapisz i nadaj nazwę 5 dostosowanym wzorcom funkcji <b>Easy Arrange</b>.</li> <li>Skonfiguruj wzorce x*y.</li> </ul>
	Sześć najczęściej ostatnio używanych układów (MRU)	Naciśnij Ctrl+Shift+Home w celu przełączenia pomiędzy 6 ostatnimi układami MRU.
	Zmiana wielkości partycji bez zatrzymywania	<ul style="list-style-type: none"> <li>Naciśnij przycisk Ctrl podczas zmiany bieżącego układu <b>Easy Arrange</b> w celu dostosowania rozmiaru i liczby komórek w układzie.</li> <li>Nowo uformowany wzorec funkcji <b>Easy Arrange</b> jest zapisywany do pozycji ikony funkcji <b>Easy Arrange</b>.</li> <li>Przytrzymaj przycisk Ctrl jednocześnie klikając na zmodyfikowanym układzie w celu jego przywrócenia do układu domyślnego.</li> </ul>
	Układy funkcji <b>Easy Arrange</b> dla trybu pionowego	Podczas obracania monitora wyświetlane są ikony trybu pionowego funkcji <b>Easy Arrange</b> .

**UWAGA:** Aplikacja może wymagać dla jej okna aplikacji, minimalnej efektywnej rozdzielczości. Aplikacja może nie pasować do obszaru układu Easy Arrange, jeśli obszar będzie mniejszy od rozmiaru wymaganego okna.

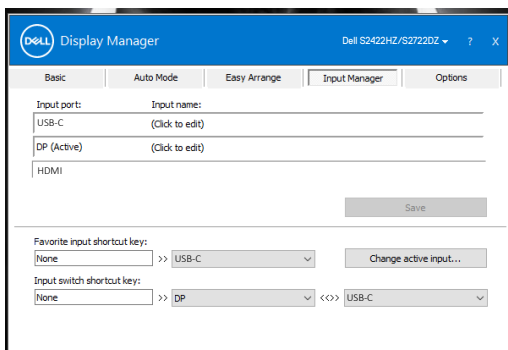


# Zarządzanie wieloma wejściami wideo

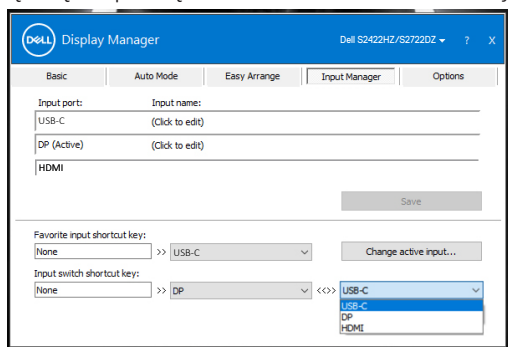
Karta **Input Manager (Menedżer wejścia)**, udostępnia wygodny sposób zarządzania wieloma wejściami wideo podłączonymi do używanego monitora Dell. Umożliwia to łatwe przełączanie pomiędzy wejściami, podczas pracy z wieloma komputerami.

Na liście pokazane są wszystkie porty wideo dostępne w monitorze. Nazwij każde wejście zgodnie ze swoimi wymaganiami, a po edycji zapisz zmiany.

Można zdefiniować przycisk skrótów w celu szybkiego przełączenia na swoje ulubione wejście oraz inny przycisk skrótów do szybkiego przełączenia pomiędzy dwoma wejściami, przy częstym korzystaniu z nich.



Można użyć rozwijanej listy do przełączenia na dowolne źródło wejścia.



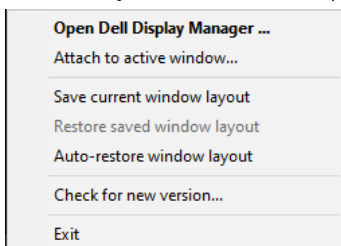
**UWAGA:** Menedżer wyświetlania Dell komunikuje się z Wyświetlaczem nawet wtedy, gdy monitor wyświetla wideo z innego komputera. DDM można zainstalować na często używanym komputerze i sterować z niego przełączaniem wejścia. Można także zainstalować DDM w innych komputerach podłączonych do tego komputera.



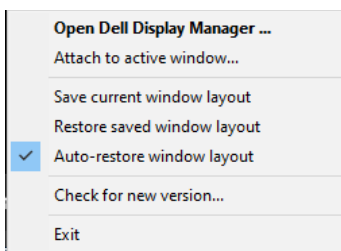
# Przywracanie pozycji aplikacji

---

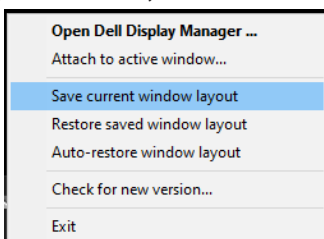
DDM może pomóc w przywróceniu okien aplikacji do ich pozycji, po ponownym podłączeniu używanego komputera do monitora(ów). W celu szybkiego dostępu do tej funkcji, kliknij prawym przyciskiem ikonę DDM w obszarze powiadomień.



Po wybraniu **Automatyczne przywracanie układu okna**, pozycje okien aplikacji są śledzone i zapamiętywane przez DDM. DDM automatycznie umieszcza okna aplikacji w ich oryginalnych pozycjach, podczas ponownego podłączania komputera do monitora(ów).



Aby najpierw przejść z powrotem do ulubionego układu, wybierz **Save current window layout (Zapisz bieżący układ okna)**, a następnie **Restore saved window layout (Przywróć zapisany układ okna)**.



Monitory można używać na co dzień z różnymi modelami lub rozdzielczościami i można stosować w nich różne układy. DDM rozpoznaje ponownie podłączony monitor i przywraca odpowiednio pozycje aplikacji.

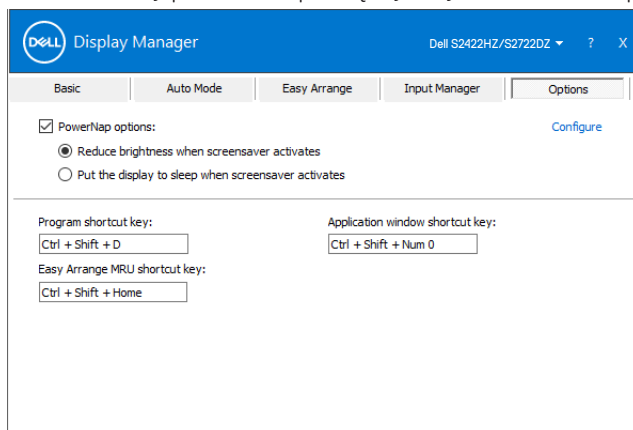
Aby wymienić monitor w konfiguracji matrycy monitorów, po zainstalowaniu nowego wyświetlacza, przed wymianą i przywróceniem układu można zapisać układ okna.

**UWAGA: Aby używać tej funkcji należy utrzymać działanie aplikacji. DDM nie uruchamia aplikacji.**



# Stosowanie funkcji oszczędzania energii

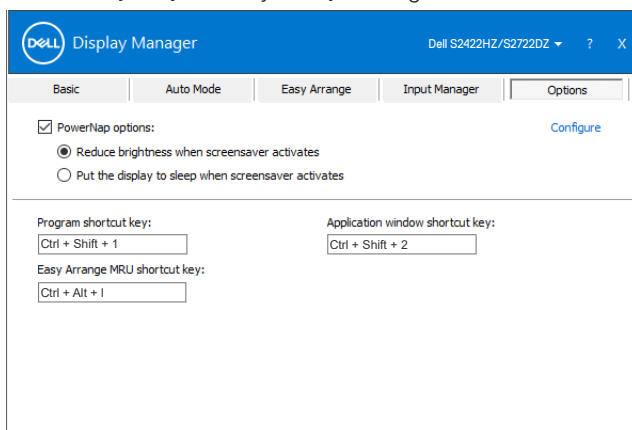
Karta **Options (Opcje)** w obsługiwanych modelach Dell udostępnia opcje oszczędzania energii PowerNap. Po uaktywnieniu funkcji oszczędzania energii, można ustawić jasność na minimalny poziom lub przełączyć wyświetlacz na uśpienie.



# Definiowanie przycisków skrótów

Można zdefiniować przyciski skrótów dla szybkiego dostępu do następujących funkcji DDM:

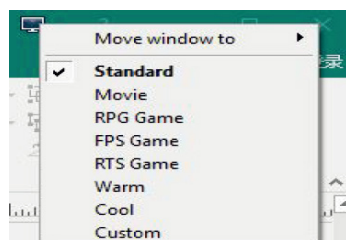
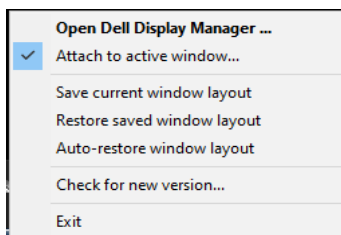
- **Przycisk skrótów do programu:** do szybkiego otwierania okna dialogowego Szybkie ustawienia .
- **Przycisk skrótów MRU funkcji Easy Arrange:** do szybkiego zastosowania 6 ostatnio używanych układów okien.
- **Przycisk skrótów okna aplikacji:** do uruchamiania menu szybkiej konfiguracji dla opcji w Tryb automatyczny i funkcja Easy Arrange.



# Przypisywanie DDM do aktywnego okna (wyłącznie Windows 10)

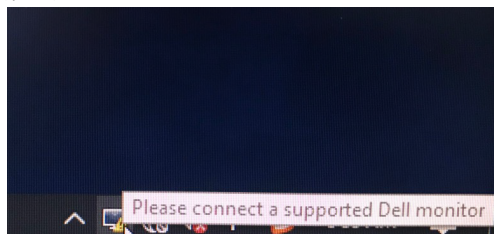
Ikonę DDM można przypisać do aktywnego okna na którym pracuje użytkownik. Kliknij ikonę w celu uzyskania łatwego dostępu do podanych poniżej funkcji.

Właściwość	Funkcja	Opis
Przypisywanie DDM do aktywnego okna (wyłącznie Windows 10)	Zmiana ustawień wstępnych lub przetrzucenie do innych partycji	Ikonę DDM można powiązać z aktywnym oknem i łatwo przełączać pozycję okna, zmieniać tryb wstępnych ustawień kolorów i przypisywać automatyczny tryb ustawień wstępnych.
	Wyzwalacz przycisku uruchomienia	Naciśnięcie na uruchomionym oknie Ctrl+Shift+Ins także uruchamia powiązane menu DDM.
	Przenieś okno aplikacji pomiędzy komórkami funkcji Easy Arrange	Wyślij okno aplikacji do poprzedniej/następnej komórki funkcji Easy Arrange.
	Przenieś okno aplikacji pomiędzy monitorami	Wyślij okno aplikacji do poprzedniego/następnego monitora.

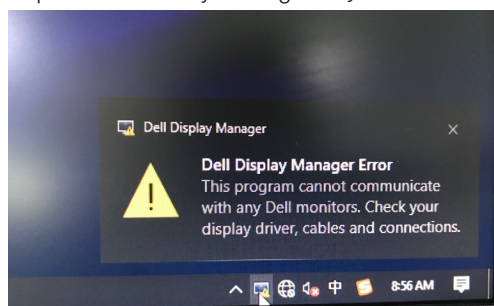


# Rozwiązywanie problemów

Jeśli funkcja DDM nie działa z używanym monitorem, w obszarze powiadomień wyświetlana jest następująca ikona.



Po kliknięciu ikony, DDM pokaże bardziej szczegółowy komunikat błędu.



**UWAGA:** Funkcja DDM działa wyłącznie z monitorami marki Dell. Aplikacja Dell Display Manager nie obsługuje monitorów żadnych innych producentów.

Jeśli DDM nie wykrywa i/lub nie komunikuje się z obsługiwany Wyświetlacz Dell, w celu rozwiązania problemu należy wykonać podane poniżej działania:

1. Należy się upewnić, że kabel wideo jest prawidłowo podłączony do używanego monitora i komputera. Złącza muszą być pewnie podłączone na swoich miejscach.
2. Należy sprawdzić OSD monitora, aby się upewnić, że włączona jest funkcja DDC/CI.
3. Upewnij się, że używany jest prawidłowy i najnowszy sterownik grafiki, uzyskany ze strony dostawcy grafiki (Intel, AMD, NVIDIA, itd.). Sterownik grafiki jest często przyczyną błędów DDM.





4. Należy odłączyć wszelkie stacje dokujące, przedłużacze kabli lub konwertery pomiędzy monitorem i gniazdem grafiki. Niektóre tanie rozwiązania przedłużaczy, koncentratorów lub konwerterów mogą nie obsługiwać prawidłowo DDC/CI i DDM może z nimi nie działać. Należy zaktualizować sterownik do najnowszej, dostępnej wersji.
5. Uruchom ponownie komputer.

DDM może nie działać z następującymi monitorami:

- Modele monitora Dell produkowane przed rokiem 2013 oraz monitory Dell serii D. Dalsze informacje można uzyskać pod adresem <https://www.dell.com/support/monitors>.
- Monitory do gier wykorzystujące technologię G-sync opartą na Nvidia
- Wirtualne i bezprzewodowe wyświetlacze nie obsługują DDC/CI
- Dla niektórych wczesnych modeli monitorów DP 1.2, może być konieczne wyłączenie MST/DP 1.2 z użyciem menu OSD monitora

Jeśli komputer użytkownika jest połączony z Internetem, pojawi się polecenie aktualizacji do nowszej wersji DDM, jeśli jest dostępna. Zaleca się pobranie i instalację najnowszej aplikacji DDM.

Kliknij prawym przyciskiem ikonę DDM, aby sprawdzić najnowszą wersję DDM.

