




# Dell S2721Q/S2721QS skærm

## Brugervejledning

**Model: S2721Q/S2721QS**  
**Model underlagt bestemmelserne: S2721Qb**



-  **BEMÆRK:** En **BEMÆRKNING** angiver vigtige oplysninger, der hjælper med at bruge computeren bedre.
-  **FORSIGTIG:** En **FORSIGTIGHEDSREGEL** angiver potentiel beskadigelse til hardware eller tab af data hvis instruktionerne ikke følges.
-  **ADVARSEL:** En **ADVARSEL** angiver en mulighed for beskadigelse af ejendom, personskade eller død.

**Copyright © 2020 Dell Inc. eller dets underselskaber. Alle rettigheder forbeholdes.** Dell, EMC og andre varemærker tilhører Dell Inc. eller dets underselskaber. Andre varemærker er varemærker, der muligvis ejes af deres respektive ejere.

# Indhold

<b>Sikkerhedsinstruktioner</b> . . . . .	<b>6</b>
<b>Om din skærm</b> . . . . .	<b>7</b>
Pakkens indhold . . . . .	7
Produktets funktioner . . . . .	9
Identificering af dele og knapper . . . . .	10
Set forfra . . . . .	10
Set bagfra . . . . .	11
Set nedefra . . . . .	13
<b>Specifikationer for opløsning</b> . . . . .	<b>16</b>
Understøttede videotilstande . . . . .	16
Forudindstillede visningstilstande . . . . .	17
Specifikationer for elektriske parametre . . . . .	19
Fysiske karakteristika . . . . .	20
Miljømæssige karakteristika . . . . .	21
Tildeling af ben . . . . .	22
<b>Politik om LCD-skærmkvalitet og pixler</b> . . . . .	<b>24</b>
<b>Ergonomi</b> . . . . .	<b>24</b>
<b>Håndtering og flytning af skærmen</b> . . . . .	<b>26</b>
<b>Retningslinjer for vedligeholdelse</b> . . . . .	<b>27</b>
Rengøring af din skærm . . . . .	27
<b>Opsætning af skærmen</b> . . . . .	<b>28</b>
<b>Montering af standeren - S2721Q</b> . . . . .	<b>28</b>
<b>Montering af standeren - S2721QS</b> . . . . .	<b>31</b>
<b>Tilslutning af skærmen</b> . . . . .	<b>34</b>
Tilslutning af HDMI-kablet og elledningen . . . . .	34



Tilslutning af DisplayPort (DP til DP)-kablet (ekstraudstyr) og elledningen . . . . .	35
Sådan organiseres dine kabler . . . . .	35
Sådan tændes for skærmen . . . . .	36
Sikring af skærmen med en Kensington lås (ekstraudstyr) . . . . .	37
Sådan afmonteres skærmens stander - S2721Q . . . . .	38
Sådan afmonteres skærmens stander - S2721QS . . . . .	39
VESA-vægmontering (ekstraudstyr) . . . . .	40
<b>Sådan bruges skærmen . . . . .</b>	<b>41</b>
Sådan tændes skærmen . . . . .	41
Sådan bruges knapperne på panelet på forsiden . . . . .	41
Knap på panelet på forsiden . . . . .	42
Sådan bruges OSD (skærm)-menuen . . . . .	43
Sådan tager du adgang til menuet . . . . .	43
OSD-advarselsmeddelelse . . . . .	59
Indstilling af maksimal opløsning . . . . .	62
Krav til visning eller afspilning af HDR-indhold . . . . .	63
Sådan bruges vip, drej og lodret forlængelse . . . . .	64
Vip . . . . .	64
Drej (kun S2721QS) . . . . .	64
Lodret forlængelse (kun S2721QS) . . . . .	65
Rotation af skærmen (kun S2721QS) . . . . .	65
Rotation med uret . . . . .	66
Rotation mod uret . . . . .	66
Justering af indstillingerne i dit system for rotation af skærm . . . . .	67
<b>Fejlfinding . . . . .</b>	<b>68</b>
Selvtest . . . . .	68
Indbygget diagnostik . . . . .	69



Almindelige problemer . . . . .	70
Problemer, der er produktspecifikke . . . . .	73
Problemer med højttalerne . . . . .	74
<b>Tillæg . . . . .</b>	<b>75</b>
Meddelelser fra FCC (kun i USA) og andre bestemmelser . . . . .	75
Kontakt Dell . . . . .	75
EUs database for produkter for energimærkat og produktinformationsark . . . . .	75



# Sikkerhedsinstruktioner

**△ FORSIGTIG: Brug af knapper, justeringen eller procedurer andre end dem, der er specificeret i denne dokumentation, kan medføre udsættelse for stød, farer i forbindelse med elektricitet og/eller mekaniske farer.**

- Anbring skærmen på en fast flade når håndtér den forsigtigt. Selve skærmen er skrøbelig og kan beskadiges hvis den tabes eller støder ind i noget skarpt.
- Sørg altid for, at din skærms specifikationer for strøm passer til strømmen i dit område.
- Skærmen skal stå et sted med stuetemperatur. Meget kolde eller varme forhold kan påvirke displayets flydende krystal negativt.
- Udsæt ikke skærmen for kraftige vibrationer eller forhold, hvor den udsættes for at blive stødt. Anbring f.eks. ikke skærmen i en bils bagagerum.
- Frakobl skærmen fra stikkontakten når den ikke skal bruges i en længere periode.
- For at sikre, at du undgår elektrisk stød, må du ikke fjerne kabinettet eller røre ved noget inde i skærmen.



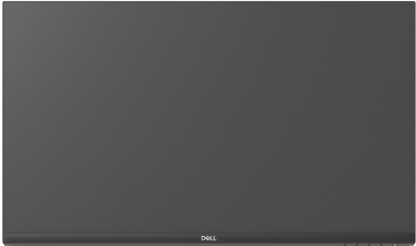
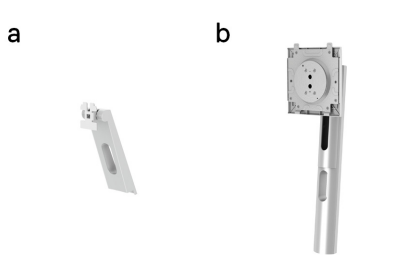
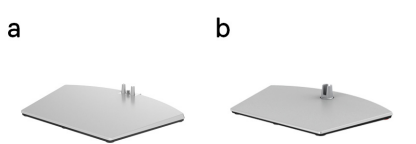
# Om din skærm

## Pakkens indhold

Din skærm sendes med komponenterne, der vises i tabellen nedenfor. Hvis nogle af komponenterne mangler, skal du kontakte Dell. Se [Kontakt Dell](#) for yderligere oplysninger.

 **BEMÆRK: Nogle af komponenterne er muligvis valgmuligheder og er måske ikke inkluderet med din skærm. Nogle funktioner er muligvis ikke tilgængelige i visse lange.**

 **BEMÆRK: Hvis du monterer en stander, du købte fra en anden kilde, skal du følge opsætningsinstruktionerne, der fulgte med den stander.**

Billede af komponent	Beskrivelse af komponent
	Display
	Stander: <b>a.</b> S2721Q <b>b.</b> S2721QS
	Fod: <b>a.</b> S2721Q <b>b.</b> S2721QS



	<p>VESA™ skrudedæksel (kun S2721Q)</p>
	<p>Elledning (varierer efter land)</p>
	<p>HDMI-kabel</p>
	<ul style="list-style-type: none"> <li>• Hurtig opsætning-guide</li> <li>• Oplysninger om sikkerhed, miljø og bestemmelser</li> </ul>





## Produktets funktioner

**Dell S2721Q/S2721QS**-skærmen har et aktivt matrix, matrix, TFT (tyndfilm-transistorteknologi), LCD (flydende krystalskærm) og LED-baggrundsbelysning. Skærmens funktioner inkluderer:

- 68,47 cm (27") visningsområde (målt diagonalt).  
3840 x 2160 (16:9) opløsning og fuld skærm-understøttelse for lavere opløsninger.
- Understøtter AMD FreeSync™ med en opdateringshastighed på 60 Hz og en hurtig responstid på 4 ms gråt til gråt i tilstanden **Extreme (Ekstrem)\***.
- Farvegamut på 99% sRGB.
- Digital tilslutning med DisplayPort og HDMI.
- S2721Q: Kan vippe.
- S2721QS: Den kan justeres ved at vippe, dreje, rotere og indstille højden.
- To indbyggede højttalere.
- Den aftagelige stander og VESA™ (Video Electronics Standards Association) monteringshuller på 100 mm gør monteringen fleksibel.
- Plug and play-funktion, hvis det understøttes af dit system.
- Justering med OSD (skærmmenu) gør opsætning og optimering af skærm ligetil og nemt.
- Understøtter valg af PBP (Picture by Picture) og PIP (Picture in Picture).

### **BEMÆRK: Når PIP/PBP er aktiveret, er AMD FreeSync™ (i AMD Radeon™ software) deaktiveret.**

- Lås til knapper til strøm og OSD.
- Åbning til sikkerhedslås.
- ≤ 0,3 W i standbytilstand.
- Optimer komforten for dine øjne med funktioner for flimmerfri skærm.

### **ADVARSEL: Mulige langtidseffekter fra emission af blåt lys fra skærmen kan skade øjnene, herunder resultere i trætte øjne, digital overanstrengelse af øjnene osv. ComfortView-funktionen er designet til at reducere mængden af blåt lys, der udsendes fra skærmen, for at optimere komforten for øjnene.**

\*Du kan opnå 4 ms gråt til gråt-tilstand i tilstanden **Extreme (Ekstrem)** for at reducere synlige uklårheder ved bevægelser og øge billedrespons. Dette kan dog introducere nogle små men synlige visuelle fejl i billedet. Da hver systemopsætning og hver brugers behov er forskellige, anbefaler vi, at brugere eksperimenterer med de forskellige tilstande for at finde de indstillinger, der er bedst for dem.



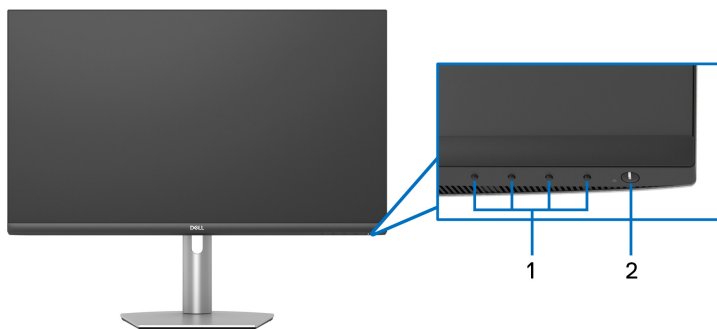
## Identificering af dele og knapper

Set forfra

S2721Q



S2721QS

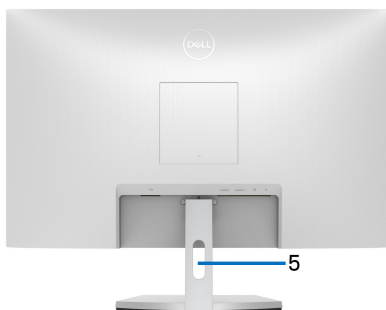
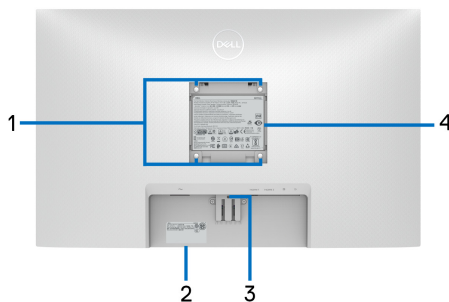


Nr.	Beskrivelse	Anvendelse
1	Funktionsknapper	Se <a href="#">Sådan bruges skærmen</a> for yderligere oplysninger.
2	Tænd/sluk-knap (med LED-indikator)	Tænder og slukker for skærmen.



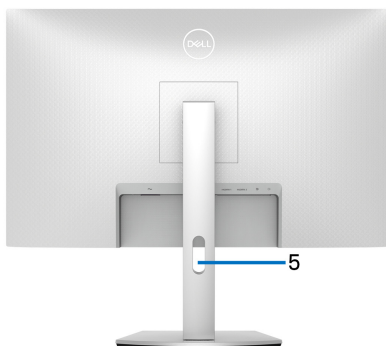
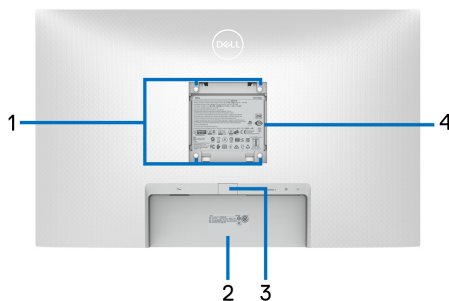
## Set bagfra

### S2721Q



### Set bagfra med skærmens stander

### S2721QS



### Set bagfra med skærmens stander

Nr.	Beskrivelse	Anvendelse
1	VESA monteringshuller (100 mm x 100 mm - bag aftageligt VESA-dæksel)	Skærmen kan monteres på væggen med et VESA-kompatibelt vægmonterings sæt (100 mm x 100 mm).

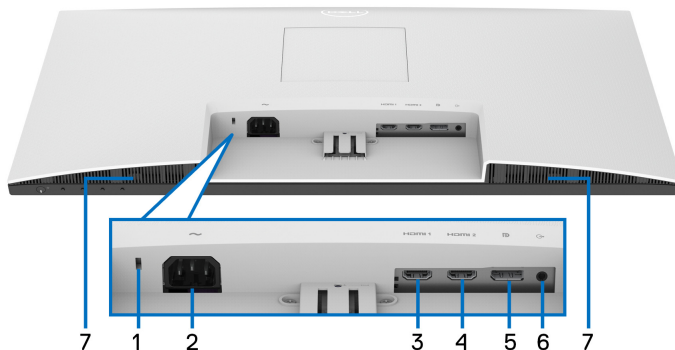


<b>2</b>	Mærkat med stregkode, serienummer og service tag	Se oplysningerne på denne mærkat hvis du vil kontakte Dell for teknisk support. Service Tag er en unik, alfanumerisk kode, der gør det muligt for Dells serviceteknikere at identificere hardwarekomponenterne i din skærm og tage adgang til garantioplysningerne.
<b>3</b>	Udløserknap for stander	Udløser standeren fra skærmen.
<b>4</b>	Etiket med bestemmelser	Liste over bestemmelser, der er overensstemmelse med.
<b>5</b>	Hul til kabelføring	Bruges til at organisere kabler ved at føre dem gennem hullet.



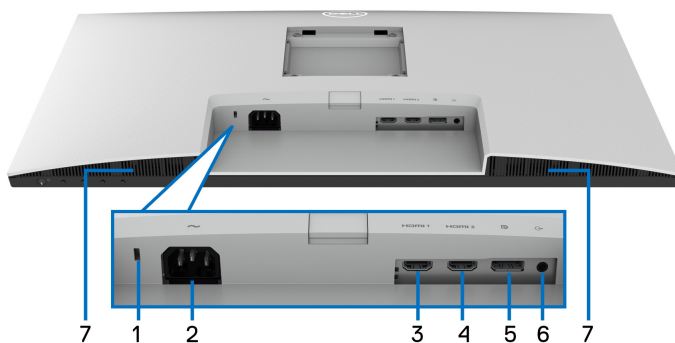
## Set nedefra

### S2721Q



### Set nedefra uden skærmens stander

### S2721QS



### Set nedefra uden skærmens stander

Nr.	Beskrivelse	Anvendelse
1	Åbning til sikkerhedslås	Sikrer skærmen med en sikkerhedslås (sikkerhedslås er ikke inkluderet).
2	Strømkontakt	Til tilslutning af elledningen (følger med din skærm).



<b>3</b>	HDMI-port (HDMI 1)	Tilslut din computer med HDMI-kablet (følger med din skærm).
<b>4</b>	HDMI-port (HDMI 2)	Tilslut din computer med HDMI-kablet (følger med din skærm).
<b>5</b>	DisplayPort	Tilslut din computer med DisplayPort-kablet.
<b>6</b>	Udgangsport	Til dine højttalere. <b>BEMÆRK:</b> Denne port understøtter ikke hovedtelefoner.
<b>7</b>	Højttalere	Leverer lydoutput.



## Skærmens specifikationer

Model	S2721Q	S2721QS
Skærmtype	Aktiv matrix - TFT LCD	
Panelets teknologi	IPS	
Aspektforhold	16:9	
Synligt billede		
Diagonalt	684,7 mm (27")	
Bredde (aktivt område)	596,7 mm (23,49")	
Højde (aktivt område)	335,7 mm (13,21")	
Totalt område	200301,8 mm <sup>2</sup> (310,47"²)	
Pixel pitch	0,1554 x 0,1554 mm	
Pixel pr. tomme (PPI)	163	
Visningsvinkel		
Lodret	178° (typisk)	
Vandret	178° (typisk)	
Luminansoutput	350 cd/m <sup>2</sup> (typisk)	
Kontrastforhold	1300 til 1 (typisk)	
Belægning på skærmområdet	Blændfri behandling af forreste polarisator (uklarhed 25%, 3H)	
Baggrundsllys	Hvidt LED-system i kant	
Responstid	<p>8 ms gråt til gråt i tilstanden <b>Normal</b></p> <p>5 ms gråt til gråt i tilstanden <b>Fast (Hurtig)</b></p> <p>4 ms gråt til gråt i tilstanden <b>Extreme (Ekstrem)*</b></p> <p>*Du kan opnå 4 ms gråt til gråt-tilstand i tilstanden <b>Extreme (Ekstrem)</b> for at reducere synlige uklarer ved bevægelser og øge billedrespons. Dette kan dog introducere nogle små men synlige visuelle fejl i billedet. Da hver systemopsætning og hver brugers behov er forskellige, anbefaler vi, at brugere eksperimenterer med de forskellige tilstand for at finde de indstillinger, der er bedst for dem.</p>	



Farvedybde	1,07 milliarder farver	
Farvegamut	sRGB 99% (typisk)	
Tilslutning	<ul style="list-style-type: none"> <li>• 1 x DisplayPort, version 1.2</li> <li>• 2 x HDMI-porte, version 2.0</li> <li>• 1 x udgangsport til lyd</li> </ul>	
Kantbredde (kant af skærm til det aktive område)		
Top	7,4 mm	
Venstre/højre	7,4 mm/7,4 mm	
Bund	21,6 mm	
Justerbarhed		
Vip	-5° til 21°	-5° til 21°
Drej	Ikke relevant	-30° til 30°
Rotér	Ikke relevant	-90° til 90°
Stander, der kan justeres	Ikke relevant	110 mm
Indbyggede højttalere	2 x 3 W lydoutput	
Kompatibel med Dell Display Manager	Nem arrangering og andre vigtige funktioner	
Sikkerhed	Åbning til sikkerhedslås (kabelås sælges særskilt)	

## Specifikationer for opløsning

<b>Model</b>	<b>S2721Q/S2721QS</b>
Vandret scanningsområde	130 kHz til 137 kHz (automatisk)
Lodret scanningsområde	40 Hz til 60 Hz (automatisk)
Maks. forudindstillet opløsning	3840 x 2160 ved 60 Hz

## Understøttede videotilstande

<b>Model</b>	<b>S2721Q/S2721QS</b>
Kapacitet ved visning af video (HDMI og DisplayPort)	480p, 480i, 576p, 576i, 720p, 1080i, 1080p, QHD, UHD





## Forudindstillede visningstilstande

### HDMI-visningstilstande

Visningstilstand	Vandret frekvens (kHz)	Lodret frekvens (Hz)	Pixelur (MHz)	Synkroniseret polaritet (vandret/lodret)
720 x 400	31,47	70,08	28,32	-/+
VESA, 640 x 480	31,50	60,00	25,20	-/-
VESA, 640 x 480	37,50	75,00	31,50	-/-
VESA, 800 x 600	37,90	60,30	40,00	+/+
VESA, 800 x 600	46,90	75,00	49,50	+/+
VESA, 1024 x 768	48,40	60,00	65,00	-/-
VESA, 1024 x 768	60,00	75,00	78,80	+/+
VESA, 1152 x 864	67,50	75,00	108,00	+/+
VESA, 1280 x 1024	64,00	60,00	108,00	+/+
VESA, 1280 x 1024	80,00	75,00	135,00	+/+
VESA, 1600 x 900	60,00	60,00	108,00	+/+
VESA, 1600 x 1200	75,00	60,00	162,00	+/-
VESA, 1920 x 1080	67,50	60,00	148,50	+/+
2048 x 1280	78,90	59,90	174,30	+/+
2560 x 1440	88,79	59,95	241,50	+/-
3840 x 2160	135	60	594	+/-



## DP-visningstilstande

Visningstilstand	Vandret frekvens (kHz)	Lodret frekvens (Hz)	Pixelur (MHz)	Synkroniseret polaritet (vandret/lodret)
720 x 400	31,47	70,08	28,32	-/+
VESA, 640 x 480	31,50	60,00	25,20	-/-
VESA, 640 x 480	37,50	75,00	31,50	-/-
VESA, 800 x 600	37,90	60,30	40,00	+/+
VESA, 800 x 600	46,90	75,00	49,50	+/+
VESA, 1024 x 768	48,40	60,00	65,00	-/-
VESA, 1024 x 768	60,00	75,00	78,80	+/+
VESA, 1152 x 864	67,50	75,00	108,00	+/+
VESA, 1280 x 1024	64,00	60,00	108,00	+/+
VESA, 1280 x 1024	80,00	75,00	135,00	+/+
VESA, 1600 x 900	60,00	60,00	108,00	+/+
VESA, 1600 x 1200	75,00	60,00	162,00	+/-
VESA, 1920 x 1080	67,50	60,00	148,50	+/+
2048 x 1280	78,90	59,90	174,30	+/+
2560 x 1440	88,79	59,95	241,50	+/-
3840 x 2160	133,313	60	533,25	+/-

 **BEMÆRK:** Denne skærm understøtter AMD FreeSync™.



## Specifikationer for elektriske parametre

Model	S2721Q/S2721QS
Videoinputsignaler	HDMI 2.0/DisplayPort 1.2, 600 mV for hver differentiallinje, 100 $\Omega$ inputimpedans pr. differentialt par
AC inputspænding/frekvens/strøm	100 V AC til 240 V AC/50 Hz eller 60 Hz $\pm$ 3 Hz/1,5 A (typisk)
Tilført strøm	<ul style="list-style-type: none"><li>• 120 V: 30 A (maks.) ved 0°C (koldstart)</li><li>• 240 V: 60 A (maks.) ved 0°C (koldstart)</li></ul>
Strømforbrug	<ul style="list-style-type: none"><li>• 0,2 W (slukket tilstand)<sup>1</sup></li><li>• 0,2 W (standbytilstand)<sup>1</sup></li><li>• 28,8 W (tændt tilstand)<sup>1</sup></li><li>• 52 W (maks.)<sup>2</sup></li><li>• 21,88 W (Pon)<sup>3</sup></li><li>• 68,48 kWh (TEC)<sup>3</sup></li></ul>

<sup>1</sup> Som defineret i EU 2019/2021 og EU 2019/2013.

<sup>2</sup> Maks. indstilling for lysstyrke og kontrast.

<sup>3</sup> Pon: Strømforbrug i Tændt-tilstand, som defineret i Energy Star, version 8.0.  
TEC: Samlet energiforbrug i kWh, som defineret i Energy Star, version 8.0.

Dette dokument er kun informativt og indeholder oplysninger fra et laboratorium. Dit produkt vil muligvis fungere anderledes, afhængigt af software, komponenter og eksterne enheder, du bestilte. Vi påtager os ingen forpligtelse til at opdatere disse oplysninger.

Dvs. at kunden ikke bør bruge disse oplysninger til at tage beslutninger om elektrisk tolerance og andet. Der gives ingen garanti, udtrykkeligt eller underforstået, hvad angår nøjagtigheden eller fuldstændigheden.

 **BEMÆRK: Denne skærm er certificeret med ENERGY STAR. Dette produkt kvalificerer for ENERGY STAR med standard fabriksindstillingerne, der kan gendannes med funktionen "Factory Reset" (Nulstilling til fabriksindstillinger) i OSD-menuen. Ændring af standard fabriksindstillingerne eller aktivering af andre funktioner kan øge strømforbruget, hvilket kan overskride den specificerede grænse for ENERGY STAR.**



## Fysiske karakteristika

Model	S2721Q	S2721QS
Type signalkabel	<ul style="list-style-type: none"><li>• Digital: HDMI, 19 ben</li><li>• Digital: DisplayPort, 20 ben (kabel ikke inkluderet)</li></ul>	
<b>BEMÆRK:</b> Dell skærme er designet til at fungere optimalt med videokablerne, der sendes med din skærm. Da Dell ikke har nogen kontrol over de forskellige kableleverandører, der findes på markedet, såvel som typen af materiale, stik og proces, der bruges til at fremstille disse kabler, kan Dell ikke garantere ydeevnen for video i kabler, der ikke sendes med din Dell skærm.		
<b>Dimensioner (med stander)</b>		
Højde	453,4 mm (17,85")	<ul style="list-style-type: none"><li>• Forlænget: 510,1 mm (20,08")</li><li>• Komprimeret: 400,1 mm (15,75")</li></ul>
Bredde	611,6 mm (24,08")	611,6 mm (24,08")
Dybde	186,8 mm (7,35")	174,7 mm (6,88")
<b>Dimensioner (uden stander)</b>		
Højde	364,6 mm (14,35")	364,6 mm (14,35")
Bredde	611,6 mm (24,08")	611,6 mm (24,08")
Dybde	55,4 mm (2,18")	55,4 mm (2,18")
<b>Standerens mål</b>		
Højde	176,0 mm (6,93")	<ul style="list-style-type: none"><li>• Forlænget: 403,1 mm (15,87")</li><li>• Komprimeret: 364,8 mm (14,36")</li></ul>
Bredde	257,2 mm (10,13")	257,0 mm (10,12")
Dybde	186,8 mm (7,35")	174,7 mm (6,88")
<b>Vægt</b>		
Vægt inklusiv emballage	8,1 kg (17,86 pund)	9,2 kg (20,28 pund)
Vægt med stander og kabler	5,6 kg (12,35 pund)	6,4 kg (14,11 pund)



Vægt uden stander (til vægmontering eller VESA-montering - ingen kabler)	4,7 kg (10,36 pund)	4,7 kg (10,36 pund)
Standers vægt	0,7 kg (1,54 pund)	1,5 kg (3,31 pund)

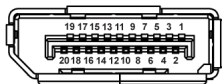
## Miljømæssige karakteristika

<b>Model</b>	<b>S2721Q/S2721QS</b>	
<b>Overensstemmelse med standarder</b>		
<ul style="list-style-type: none"> <li>• ENERGY STAR-certificeret skærm</li> <li>• RoHS-kompliant</li> <li>• TCO-certificeret display</li> <li>• BFR/PVC-reduceret skærm (eksklusiv eksterne kabler)</li> <li>• Arsenik-frit glas kviksølv-frit panel</li> </ul>		
<b>Temperatur</b>		
I brug	0°C til 40°C (32°F til 104°F)	
Slukket	<ul style="list-style-type: none"> <li>• Opbevaring: -20°C til 60°C (-4°F til 140°F)</li> <li>• Forsendelse: -20°C til 60°C (-4°F til 140°F)</li> </ul>	
<b>Fugtighed</b>		
I brug	10% til 80% (ikke-kondenserende)	
Slukket	<ul style="list-style-type: none"> <li>• Opbevaring: 5% til 90% (ikke-kondenserende)</li> <li>• Forsendelse: 5% til 90% (ikke-kondenserende)</li> </ul>	
<b>Højde over havet</b>		
I brug	5000 m (16404 fod) (maks.)	
Slukket	12192 m (40000 fod) (maks.)	
<b>Varmespredning</b>		
<ul style="list-style-type: none"> <li>• 177,43 BTU/time (maks.)</li> <li>• 95,54 BTU/time (typisk)</li> </ul>		



## Tildeling af ben

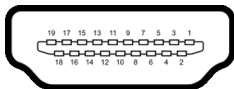
### DisplayPort-stik



Ben-nummer	20-bens side af det tilsluttede signalkable
1	ML3 (n)
2	GND
3	ML3 (p)
4	ML2 (n)
5	GND
6	ML2 (p)
7	ML1 (n)
8	GND
9	ML1 (p)
10	ML0 (n)
11	GND
12	ML0 (p)
13	GND
14	GND
15	AUX (p)
16	GND
17	AUX (n)
18	HPD (Hot-Plug-Detect)
19	Re-PWR
20	+3,3 V DP_PWR



## HDMI-stik



Ben-nummer	19-bens side af det tilsluttede signalkable
1	T.M.D.S. DATA 2+
2	T.M.D.S. DATA 2- AFSKÆRMNING
3	T.M.D.S. DATA 2-
4	T.M.D.S. DATA 1+
5	T.M.D.S. DATA 1- AFSKÆRMNING
6	T.M.D.S. DATA 1-
7	T.M.D.S. DATA 0+
8	T.M.D.S. DATA 0- AFSKÆRMNING
9	T.M.D.S. DATA 0-
10	T.M.D.S. UR+
11	T.M.D.S. UR- AFSKÆRMNING
12	T.M.D.S. UR-
13	CEC
14	Reserveret (Normalt lukket på enhed)
15	DDC UR (SCL)
16	DDC DATA (SDA)
17	DDC/CEC jord
18	+5 V STRØM
19	HPD (HOT-PLUG-DETECT)



## Politik om LCD-skærmskvalitet og pixler

Under fremstilling af en LCD-skærm er det ikke ualmindeligt, at en eller flere pixels bliver faste, dvs. at de ikke kan ændres. Det er vanskeligt at se og påvirker ikke skærmens kvalitet eller anvendelsesmuligheder. Se [www.dell.com/pixelguidelines](http://www.dell.com/pixelguidelines) for yderligere oplysninger om Dells Politik om skærmskvalitet og pixler.

## Ergonomi

△ **FORSIGTIG: Forkert eller forlænget brug af et tastatur kan medføre personskade.**

△ **FORSIGTIG: Hvis man ser på en computerskærm i længere perioder ad gangen, kan det medføre overanstrengelse af øjnene.**

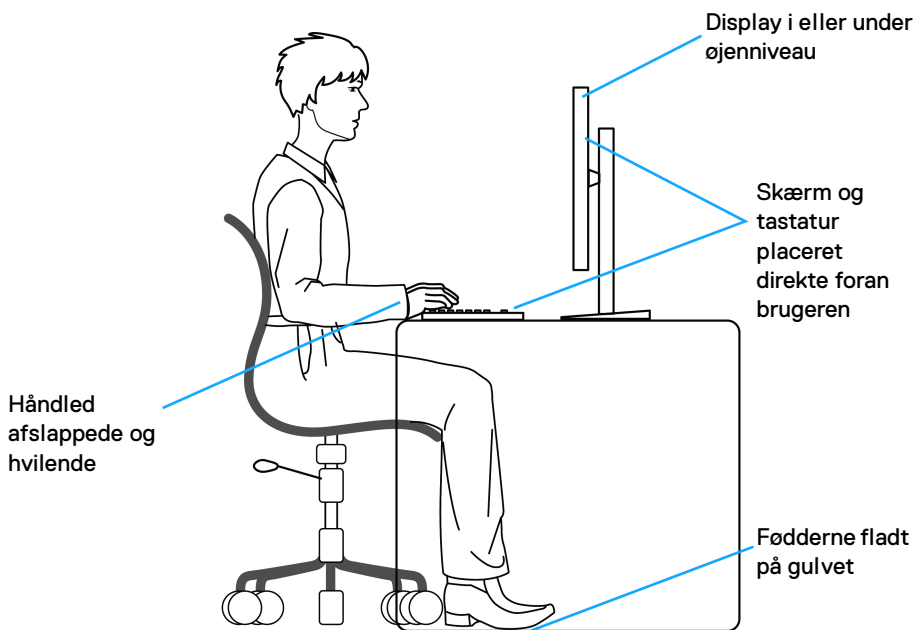
Overhold følgende retningslinjer under opsætning og brug af computeren og skærmen for at sikre komfort og effektivitet:

- Anbring computeren, så skærmen og tastaturet er direkte foran dig når du arbejder. Der kan købes hylder, der kan hjælpe med at korrigere positionen for dit tastatur.
- For at reducere risikoen for overanstrengelse af øjnene såvel som smerte i nakke/arme/ryg/skuldre når du bruger skærmen i længere perioder, anbefaler vi at du:
  1. Indstiller afstanden til skærmen til mellem 50-70 cm (20-28 tommer) fra dine øjne.
  2. Blinker ofte for at fugte øjnene eller fugter dem med vand efter forlænget brug af skærmen.
  3. Tager regelmæssige og hyppige pauser på 20 minutter for hver 2 timers arbejde.
  4. Ser væk fra skærmen og ser på en genstand mindst 6 meter (20 fod) væk i mindst 20 sekunder i pauserne.
  5. Udfører strækøvelser for at udløse spændinger i nakke, arme, ryg og skuldre i pauserne.
- Sørger for, at displayet er på øjenniveau eller en smule derunder når du sidder foran skærmen.
- Justerer skærmen ved at vippe den, og bruger indstillingerne for kontrast og lysstyrke.
- Justerer den omgivende belysning (som f.eks. for loftsllys, skrivebordslamper såvel som gardiner og rullegardiner til de nærmeste vinduer) for at reducere refleksioner og skærende lys fra displayet.





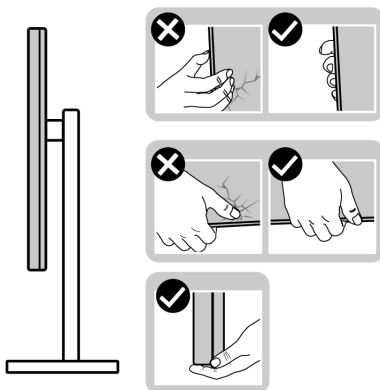
- Bruger en stol, der yder god rygstøtte.
- Holder underarmene vandret med håndleddene i en neutral, komfortabel position mens du bruger tastaturet eller musen.
- Altid sikrer, at der er plads til at hvile hænderne mens du bruger tastaturet eller musen.
- Lader dine overarme hvile naturligt i begge sider.
- Sikrer, at dine fødder hviler fladt på gulvet.
- Sørger for - når du sidder - at vægten af dine ben er på dine fødder og ikke på den forreste del af stolens sæde. Justerer stolens højde, eller bruger en fodstøtte, hvis der er nødvendigt, for at kunne opretholde en korrekt kropsholdning.
- Varierer dine arbejdsaktiviteter. Prøver at organisere dit arbejde, så du ikke skal sidde og arbejde i længere perioder. Du kan eventuelt stå, eller rejse dig og gå lidt rundt med regelmæssige intervaller.
- Holder skrivebordet rent og ryddeligt uden forhindringer og kabler eller elledninger, der eventuelt kan forstyrre en komfortabel kropsholdning eller udgøre en potentiel faldrisiko.



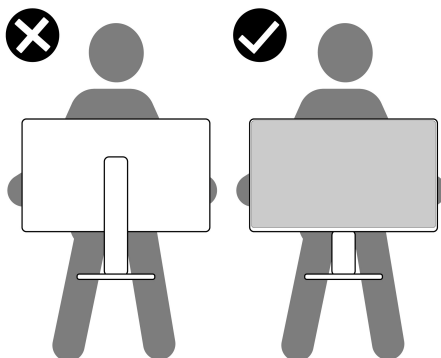
## Håndtering og flytning af skærmen

For at sikre, at skærmen håndteres sikkert når den løftes eller flyttes, skal du følge retningslinjerne nedenfor:

- Inden du flytter eller løfter skærmen, skal du slukke for computeren og skærmen.
- Frakobl alle kabler fra skærmen.
- Anbring skærmen i den oprindelige emballage med de oprindelige indpakningsmaterialer.
- Tag godt fat i skærmens nederste kant og siden med begge hænder, uden at bruge overdreven kraft, når du løfter eller flytter skærmen.



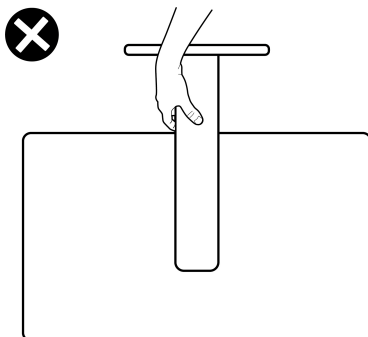
- Når du løfter eller flytter skærmen skal du sikre, at displayet vender væk fra dig, og at du ikke trykker på displayområdet, så du undgår at ridse eller beskadige displayet.



- Når du transporterer skærmen skal du undgå eventuelle pludselige stød og vibrationer.



- Når du løfter eller flytter skærmen, må du ikke vende skærmen på hovedet mens du holder i standerens fod eller standen. Det kan resultere i beskadigelse af skærmen eller medføre personskade.



## Retningslinjer for vedligeholdelse

### Rengøring af din skærm

△ **FORSIGTIG:** Læs og følg [Sikkerhedsinstruktioner](#) inden rengøring af skærmen.

⚠ **ADVARSEL:** Frakobl skærmens elledning fra stikkontakten inden rengøring af skærmen.



Det er bedst at følge instruktionerne i listen nedenfor hvad angår udpakning, rengøring og håndtering af skærmen:

- Din antistatistiske skærm rengøres med en blød, ren klud, der er let fugtet med vand. Det er også muligt at bruge en serviet til rengøring af skærm eller en specialopløsning, der er egnet til antistatistiske skærme. Brug ikke benzen, fortyndingsmiddel, ammoniak, skurrende rengøringsmidler eller trykluft.
- Brug en let fugtet, varm klud til at rengøre skærmkabinettet. Undgå at bruge rengøringsmidler af alle slags, da visse rengøringsmidler efterlader en mælkeagtig film på skærmen.
- Hvis du bemærker hvidt pulver på skærmen når du udpakker den, skal du tørre det af med en klud.
- Håndter din skærm med varsomhed, da en mørkfarvet skærm kan blive ridset og derefter have hvide ridsemærker. Det gælder mindre for en lysere farvet skærm.
- Du bør bruge en dynamisk pauseskærm for at bevare den bedste billedkvalitet for skærmen på lang sigt. Sluk også for skærmen når den ikke er i brug.



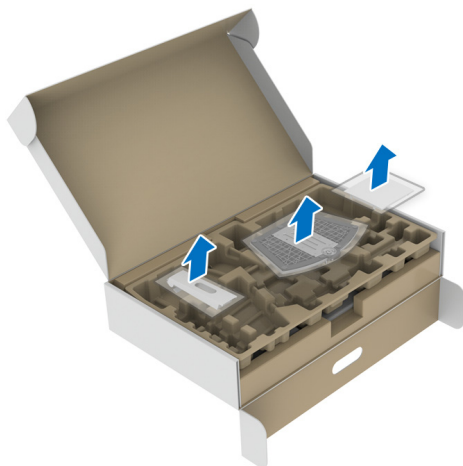
# Opsætning af skærmen

## Montering af standeren - S2721Q

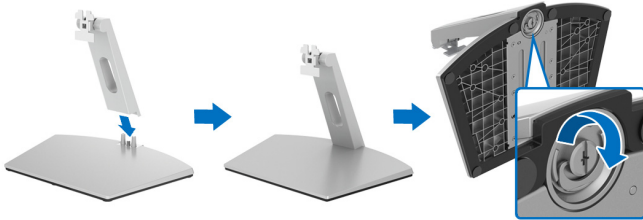
-  **BEMÆRK:** Standeren er ikke installeret på fabrikken.
-  **BEMÆRK:** De følgende instruktioner gælder kun for montering af standeren, der blev sendt sammen med din skærm. Hvis du monterer en stander, du købte fra en anden kilde, skal du følge opsætningsinstruktionerne, der fulgte med den stander.

Sådan monteres skærmens stander:

1. Følg instruktionerne på pakkassens flapper for fjernelse af standeren fra den øverste pude, der beskytter den.
2. Fjern VESA-dækslet, standerens fod og standeren fra emballagens puder.



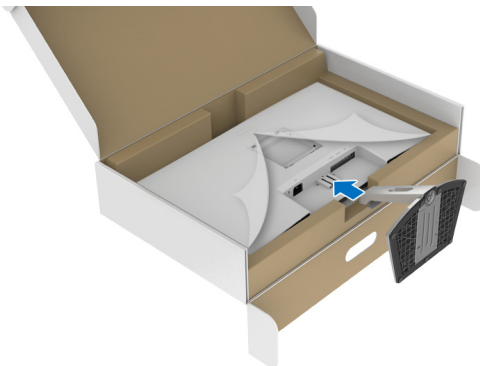
3. Ret standeren ind med foden og sæt den i foden.
4. Åbn skruehåndtaget i bunden af foden, og drej det med uret for at fastgøre foden til standeren.
5. Luk skruehåndtaget.



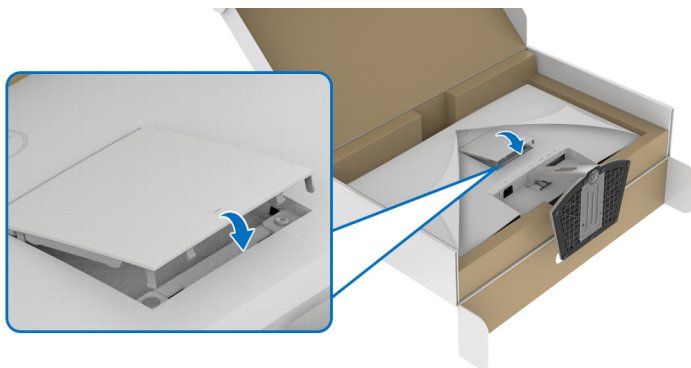
6. Åbn den beskyttende film, så du har adgang til VESA-åbningen på displayet.



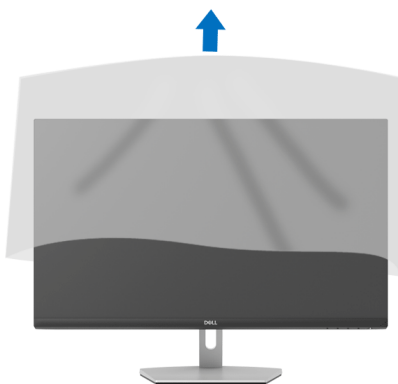
7. Ret standerenhedens beslag ind med rillerne bag på displayet, indtil de låses på plads.





8. Luk VESA-skruedækslet.



9. Anbring skærmen i opretstående position, og fjern beskyttelsesfilmen fra skærmen.

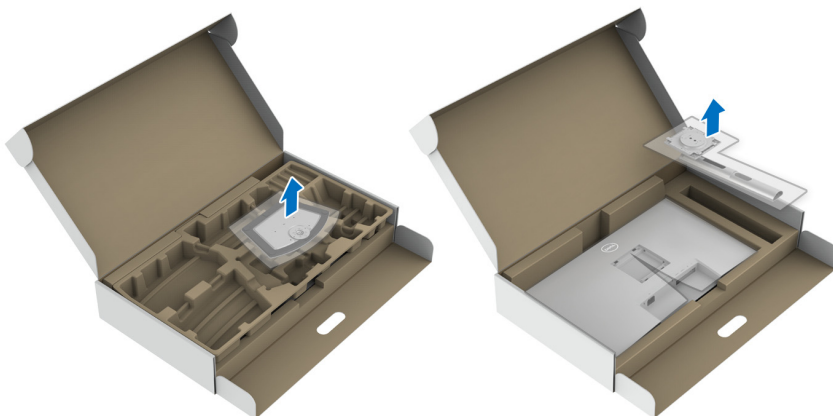


## Montering af standen - S2721QS

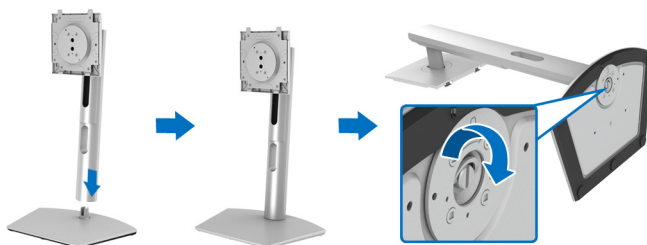
-  **BEMÆRK:** Standeren er ikke installeret på fabrikken.
-  **BEMÆRK:** De følgende instruktioner gælder kun for montering af standen, der blev sendt sammen med din skærm. Hvis du monterer en stander, du købte fra en anden kilde, skal du følge opsætningsinstruktionerne, der fulgte med den stander.

Sådan monteres skærmens stander:

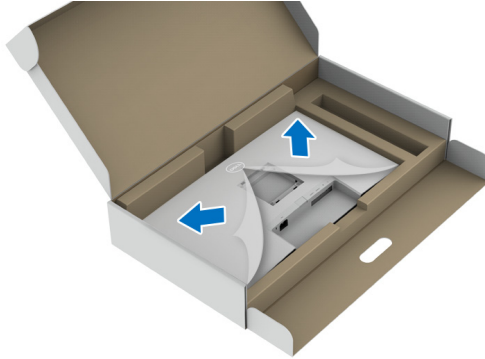
1. Følg instruktionerne på pakkassens flapper for fjernelse af standen fra den øverste pude, der beskytter den.
2. Fjern standerens fod og stander fra emballagens puder.



3. Ret standen ind med foden og sæt den i foden.
4. Åbn skruehåndtaget i bunden af foden, og drej det med uret for at fastgøre foden til standen.
5. Luk skruehåndtaget.

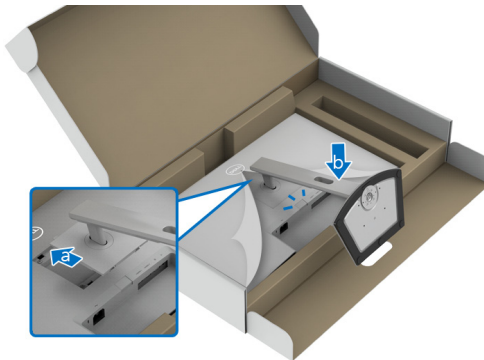


**6.** Åbn den beskyttende film, så du har adgang til VESA-åbningen på displayet.



**7.** Monter standeren til skærmen.

- a.** Ret tapperne på standeren ind med VESA-åbningen og skub.
- b.** Tryk standeren ned, indtil den klikker på plads.



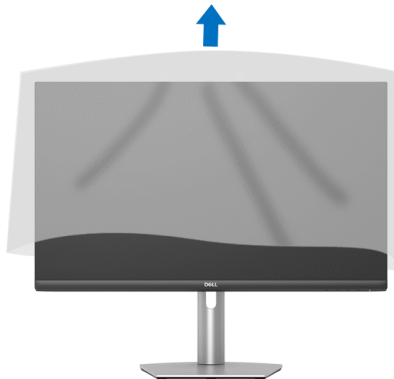


8. Hold godt fast i standeren med begge hænder og løft skærmen. Anbring skærmen i opretstående position på en fast flade.

 **BEMÆRK:** Hold standeren med en fast hånd når du løfter skærmen, så du undgår beskadigelse.



9. Fjern beskyttelsesfilmen fra skærmen.



## Tilslutning af skærmen

**⚠ ADVARSEL:** Inden du starter procedurerne i dette afsnit, skal du følge [Sikkerhedsinstruktioner](#).

**📌 BEMÆRK:** Dell skærme er designet til at fungere optimalt med kablerne i pakken fra Dell. Dell garanterer ikke videokvaliteten og ydeevnen når du bruger kabler, der ikke er fra Dell.

**📌 BEMÆRK:** Før kablerne gennem hullet til kabelføring inden du tilslutter kablerne.

**📌 BEMÆRK:** Tilslut ikke alle kablerne til computeren samtidigt.

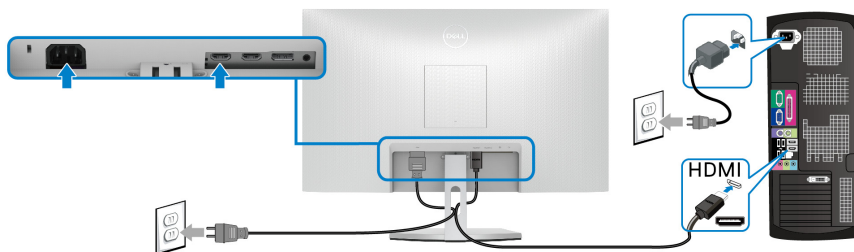
**📌 BEMÆRK:** Illustrationerne er kun ment som en vejledning. Udseendet af computeren kan være forskelligt.

Sådan tilslutter du skærmen til computeren:

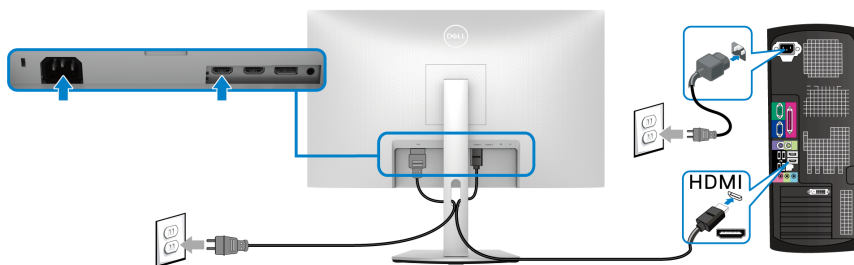
1. Sluk for computeren og frakobl elledningen.
2. Tilslut HDMI- eller DisplayPort-kablet fra skærmen til din computer.

## Tilslutning af HDMI-kablet og elledningen

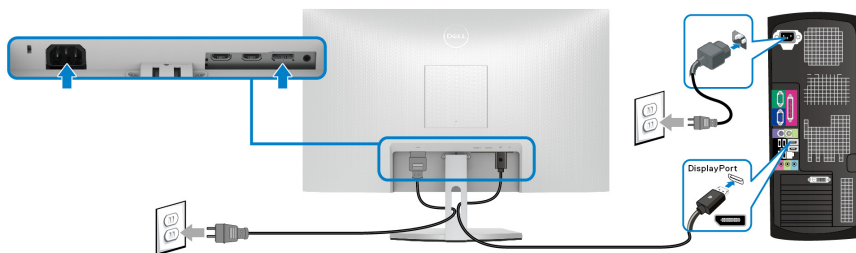
### S2721Q



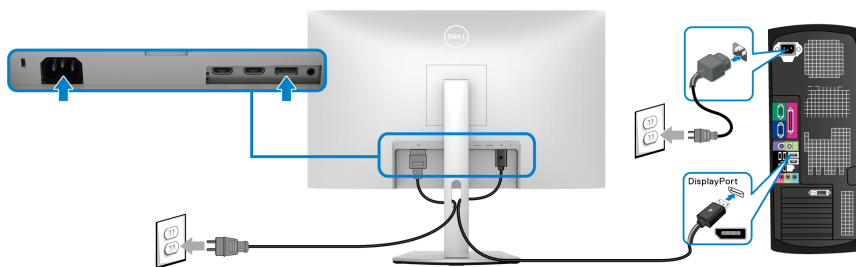
### S2721QS



## Tilslutning af DisplayPort (DP til DP)-kablet (ekstraudstyr) og elledningen S2721Q



## S2721QS



## Sådan organiseres dine kabler

### S2721Q



### S2721QS



Når du har tilsluttet alle kablerne til skærmen og computeren (se [Tilslutning af skærmen](#) for tilslutning af kabler) kan du organisere alle kablerne, som vist ovenfor.

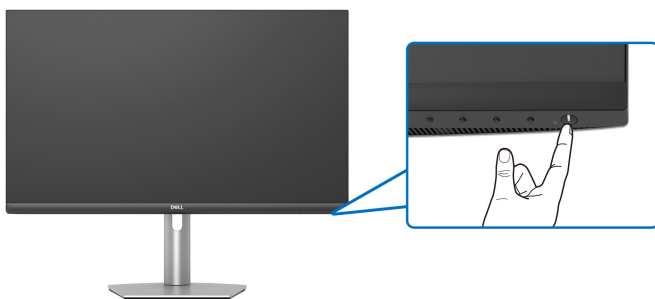


## Sådan tændes for skærmen

S2721Q



S2721QS



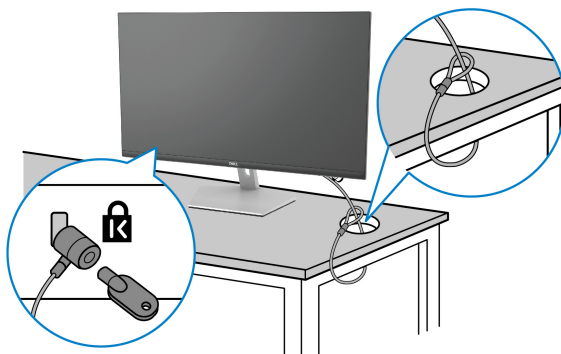
## Sikring af skærmen med en Kensington lås (ekstraudstyr)

Åbningen til sikkerhedslåsen findes nederst på skærmen. (se [Åbning til sikkerhedslås](#))

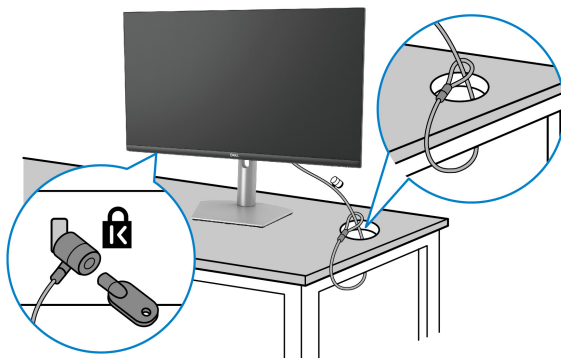
Du kan finde yderligere oplysninger om brug af Kensington låsen (skal købes særskilt) i dokumentationen, der fulgte med låsen.

Sikre skærmen til et bord med Kensington sikkerhedslås.

### S2721Q



### S2721QS



 **BEMÆRK:** Illustrationen er kun ment som en vejledning. Udseendet af låsen kan være forskelligt.

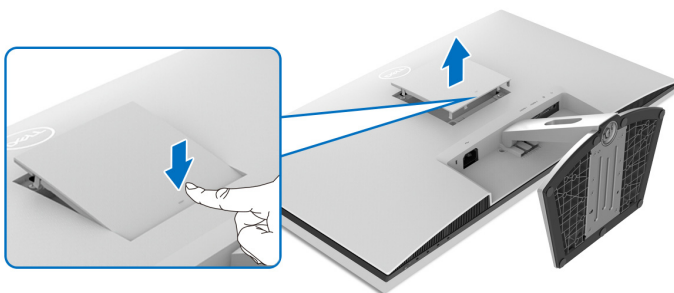


## Sådan afmonteres skærmens stander - S2721Q

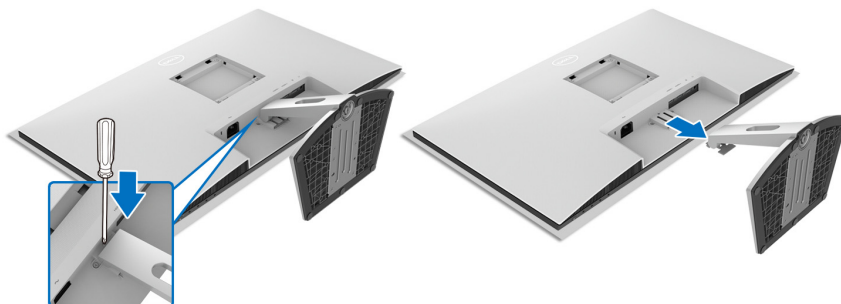
- BEMÆRK:** For at undgå, at LCD-skærmen ridses når du afmonterer standeren, skal du sørge for, at skærmen er placeret på en blød, ren flade.
- BEMÆRK:** De følgende instruktioner gælder kun for afmontering af standeren, der blev sendt sammen med din skærm. Hvis du afmonterer en stander, du købte fra en anden kilde, skal du følge opsætningsinstruktionerne, der fulgte med den stander.

Sådan afmonteres standeren:



1. Anbring skærmen på en blød klud eller en pude.
2. Tryk på fordybningen på VESA-dækslet for at udløse det fra bagsiden af skærmen.



3. Med en lang skruetrækker trykker du på udløsningen til låsen, der sidder i mellemrummet lige over standeren.
4. Når låsen er udløst, skubber du standerenhed væk fra skærmen.

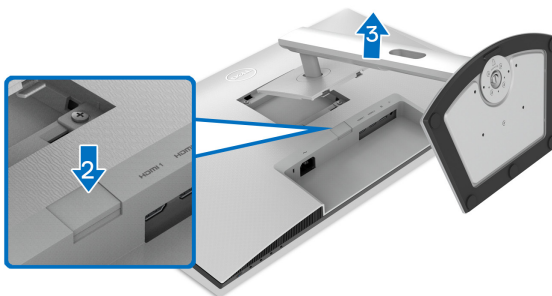


## Sådan afmonteres skærmens stander - S2721QS

-  **BEMÆRK:** For at undgå, at LCD-skærmen ridses når du afmonterer standeren, skal du sørge for, at skærmen er placeret på en blød, ren flade.
-  **BEMÆRK:** De følgende instruktioner gælder kun for afmontering af standeren, der blev sendt sammen med din skærm. Hvis du afmonterer en stander, du købte fra en anden kilde, skal du følge opsætningsinstruktionerne, der fulgte med den stander.

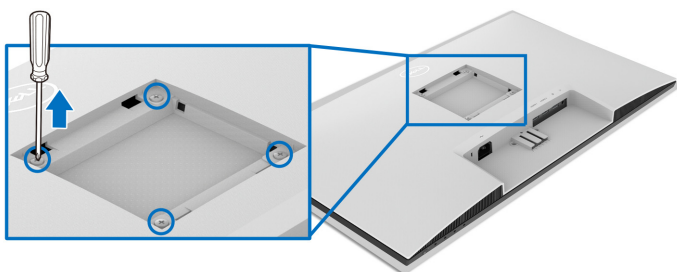
Sådan afmonteres standeren:

1. Anbring skærmen på en blød klud eller en pude.
2. Tryk og hold ned på standerens udløsningsknap bag på skærmen.
3. Løft standerenheden op og væk fra skærmen.

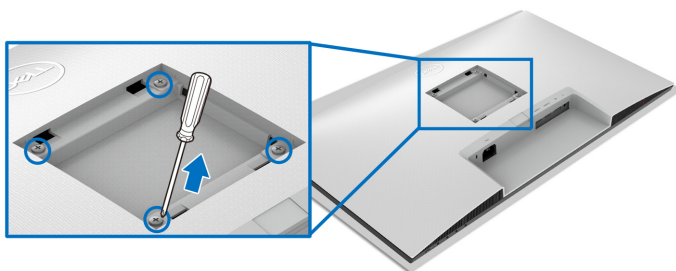


## VESA-vægmontering (ekstraudstyr)

### S2721Q



### S2721QS



(Dimension af skrue: M4 x 10 mm).

Læs instruktionerne, der fulgte med det VESA-kompatible vægmonteringsæt.

1. Anbring displayet på en blød klud eller en pude på et stabilt, fladt bord.
2. Afmonter skærmens stander. (se [Sådan afmonteres skærmens stander - S2721Q](#) og [Sådan afmonteres skærmens stander - S2721QS](#).)
3. Brug en Phillips skruetrækker til at fjerne de fire skrue, der holder skærmens bagdæksel.
4. Fastgør monteringsbeslaget fra vægmonteringssettet til skærmen.
5. Monter skærmen på væggen. For yderligere oplysninger henvises til dokumentationen, der fulgte med vægmonteringssettet.

**BEMÆRK:** Kun til brug med et vægmonteringsbeslag, angivet som UL eller CSA eller GS, med en minimums eller belastningskapacitet på 18,8 kg (S2721Q/S2721QS).

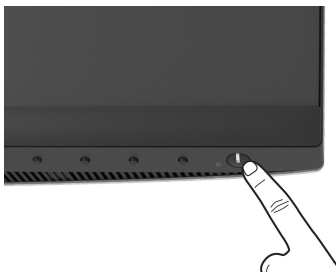




# Sådan bruges skærmen

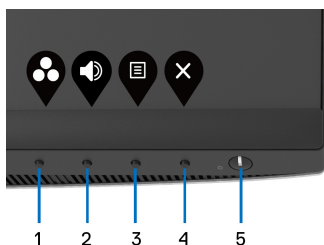
## Sådan tændes skærmen

Tryk på tænd/sluk-knappen for at tænde for skærmen.





## Sådan bruges knapperne på panelet på forsiden




Brug kontrolknapperne foran på skærmen til at udføre justeringer.



Følgende tabel beskriver knapperne på panelet på forsiden:

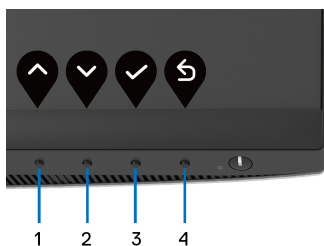
Knap på panelet på forsiden	Beskrivelse
1  <b>Genvejstast/ Preset Modes (Forudindstillede tilstande)</b>	Brug denne knap til at vælge i listen over forudindstillede farvetilstande.
2  <b>Genvejstast/ Volume (Lydstyrke)</b>	Giver direkte adgang til justeringsstyrkerne for <b>Volume (Lydstyrke)</b> .







3	 <b>Menu</b>	Brug knappen <b>MENU</b> til at starte OSD (skærmmenu). Se <a href="#">Sådan tager du adgang til menusystemet</a> .
4	 <b>Afslut</b>	Tryk på denne knap for at afslutte OSD-hovedmenuen.
5	 <b>Tænd/sluk-knap</b> (med LED-indikator for Tændt)	Tænder og slukker for skærmen. Fast hvidt lys indikerer, at skærmen er tændt og fungerer normalt. Blinkende hvidt lys indikerer, at skærmen er i standbytilstand.

### Knap på panelet på forsiden

Brug kontrolknapperne foran på skærmen til at justere billedindstillingerne.




Knap på panelet på forsiden	Beskrivelse
1  <b>Op</b>	Brug knappen <b>Op</b> til at justere (øge området) emnerne i OSD-menuen.
2  <b>Ned</b>	Brug knappen <b>Ned</b> til at justere (reducere området) emnerne i OSD-menuen.
3  <b>OK</b>	Brug knappen <b>OK</b> til at bekræfte valget.
4  <b>Tilbage</b>	Brug knappen <b>Tilbage</b> til at gå tilbage til den forrige menu.

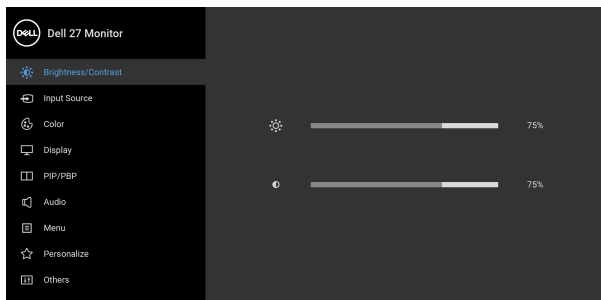







# Sådan bruges OSD (skærm)-menuen

## Sådan tager du adgang til menusystemet





 **BEMÆRK:** Hvis du ændrer indstillingerne og derefter enten fortsætter til en anden menu eller afslutter OSD-menuen, gemmer skærmen automatisk ændringerne. Ændringerne gemmes også hvis du ændrer indstillingerne og derefter venter, indtil OSD-menuen forsvinder.

1. Tryk på knappen  for at åbne OSD-menuen og vise hovedmenuen.


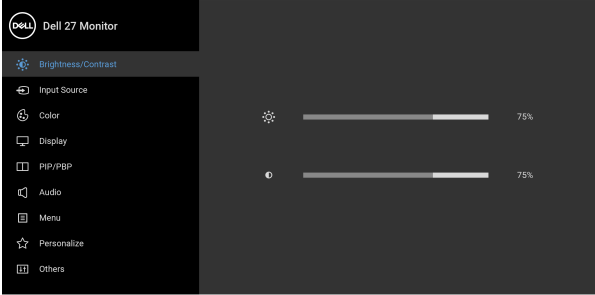







2. Tryk på knapperne  og  for at skifte mellem indstillingerne. Når du går fra et ikon til et andet, fremhæves navnet på valgmuligheden. Se følgende tabel for en udførlig liste over alle valgmulighederne, tilgængelige for skærmen.
3. Tryk på knappen  eller  eller  én gang for at fremhæve valgmuligheden.

 **BEMÆRK:** Pileknapperne (og OK-knappen), der er vist, kan være forskellige, iht. den valgte menu. Udfør valg med de tilgængelige knapper.

4. Tryk på knapperne  og  for at vælge det ønskede parameter.
5. Tryk på  for at åbne undermenuen og brug pileknapperne, alt efter indikatorerne på menuen, til at udføre dine ændringer.
6. Vælg knappen  for at gå tilbage til hovedmenuen.



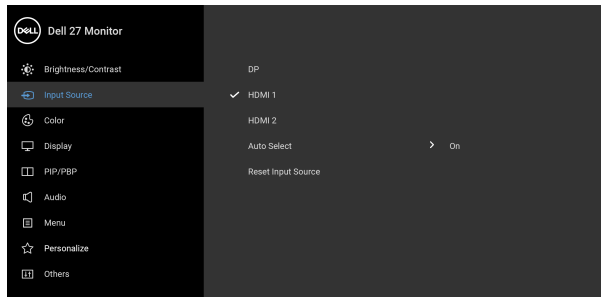
Ikon	Menu og undermenuer	Beskrivelse
	<b>Brightness/ Contrast (Lysstyrke/ Kontrast)</b>	Brug denne menu til at aktivere justering af <b>Brightness/Contrast (Lysstyrke/Kontrast)</b> .
		
		
<b>Brightness (Lysstyrke)</b>	<b>Brightness (Lysstyrke)</b> justerer lysstyrken for baggrundsliset.	
Tryk på knappen  for at øge lysstyrken, og tryk på knappen  for at sænke lysstyrken (min. 0/maks. 100).		
<b>BEMÆRK:</b> Manuel justering af <b>Brightness (Lysstyrke)</b> er deaktiveret når <b>Smart HDR</b> er deaktiveret og der vises HDR-indhold.		
<b>Contrast (Kontrast)</b>	Juster først <b>Brightness (Lysstyrke)</b> og juster derefter kun <b>Contrast (Kontrast)</b> hvis det er nødvendigt.	
Tryk på knappen  for at øge kontrasten, og tryk på knappen  for at sænke kontrasten (min. 0/maks. 100).		
Funktionen <b>Contrast (Kontrast)</b> justerer graden af forskellen mellem mørke og lys på skærbilledet.		






## Input Source (Inputkilde)


Brug menuen **Input Source (Inputkilde)** til at vælge mellem forskellige videosignaler, der måtte være tilsluttet til skærmen.




### DP

Vælg inputtet **DP** når du bruger DisplayPort (DP)-stikket. Tryk på knappen  for at bekræfte valget.

### HDMI 1

Vælg inputtet **HDMI 1** når du bruger HDMI-stikket. Tryk på knappen  for at bekræfte valget.

### HDMI 2

Vælg inputtet **HDMI 2** når du bruger HDMI-stikket. Tryk på knappen  for at bekræfte valget.

### Auto Select (Automatisk valg)

Aktiver funktionen så du kan scanne for tilgængelige inputkilder.

### Reset Input Source (Nulstil inputkilde)

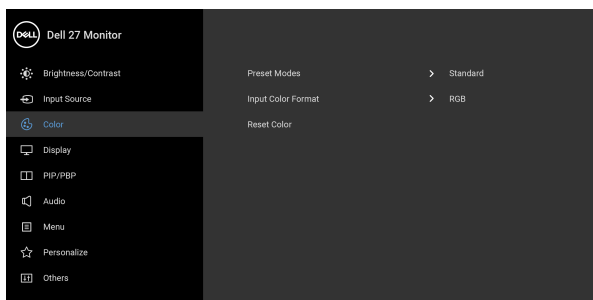
Nulstiller skærmens inputindstillinger til fabriksindstillingerne.





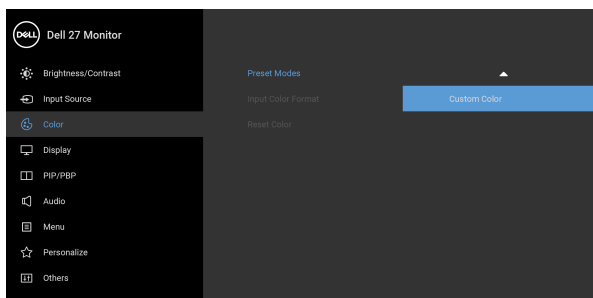
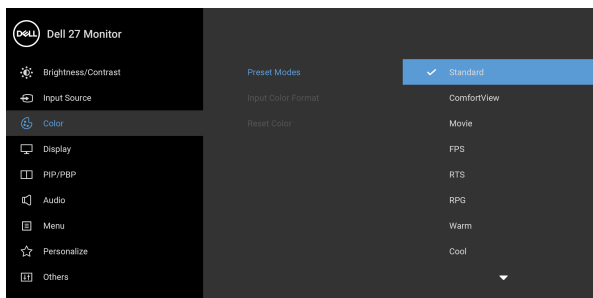
## Color (Farve)

Brug **Color (Farve)** til at justere tilstand for farveindstillingen.



## Preset Modes (Forudindstillede tilstande)

Giver dig mulighed for at vælge en forudindstillet tilstand i listen.



---

## Preset Modes (Forudindstillede tilstande)

- **Standard:** Indlæser skærmens standard farveindstillinger. Dette er standard forudindstillet tilstand.
- **ComfortView:** Reducerer niveauet af blått lys, der udsendes fra skærmen, så skærmen er mere komfortabel for dine øjne.

**ADVARSEL: Mulige langtidseffekter fra udstråling af blått lys kan medføre personskader som f.eks. digital overanstrengelse af øjnene, trætte øjne og øjenskade. Brug af en skærm i længere perioder kan også medføre smerter i dele af kroppen som f.eks. nakke, arme, ryg og skuldre. Se [Ergonomi](#) for yderligere oplysninger.**

- **Movie (Film):** Indlæser farveindstillinger, der er ideelle for film.
- **FPS:** Indlæser farveindstillinger, der er ideelle for Første-personers synsvinkel (FPS).
- **RTS:** Indlæser farveindstillinger, der er ideelle for Realtidstrategi (RTS)-spil.
- **RPG:** Indlæser farveindstillinger, der er ideelle for Rollespil (RPG).
- **Warm (Varm):** Præsenterer farver i de varmere farvetemperaturer. Skærmen ser varmere ud med en rød/gul tone.
- **Cool (Kølig):** Præsenterer farver i de højere farvetemperaturer. Skærmen ser køligere ud med en blå tone.
- **Custom Color (Brugerdefineret farve):** Giver dig mulighed for at justere farveindstillingerne manuelt.

Brug pileknapperne til at justere de tre farveværdier (R, G, B) og opret din egen forudindstillede farvetilstand.

---



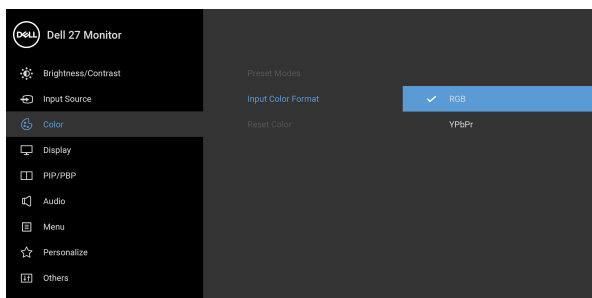
---

## Input Color Format (Farveformat for input)

Giver dig mulighed for at indstille videoens inputtilstand til:



- **RGB:** Vælg denne valgmulighed hvis din skærm er tilsluttet til en computer (eller en medieafspiller) via et DisplayPort- eller HDMI-kabel.
- **YPbPr:** Vælg denne valgmulighed hvis din medieafspiller kun understøtter YPbPr-output.

Tryk på knappen  for at bekræfte valget.



---

## Hue (Nuance)

Denne funktion kan skifte farven i videobilledet til mere grønt eller violet. Funktionen bruges til at justere til den ønskede farvetone for hud. Brug  eller  til at justere nuancen fra '0' til '100'.

**BEMÆRK: Hue (Nuance)** kan kun justeres når du vælger den forudindstillede tilstand **Movie (Film)**, **FPS**, **RTS** eller **RPG**.

---

## Saturation (Mætning)

Denne funktion kan justere farvemætningen for videobilledet. Brug  eller  til at justere mætning fra '0' til '100'.

**BEMÆRK: Saturation (Mætning)** kan kun justeres når du vælger den forudindstillede tilstand **Movie (Film)**, **FPS**, **RTS** eller **RPG**.

---

## Reset Color (Nulstil farve)

Nulstiller skærmens farveindstillinger til fabriksindstillingerne.

---

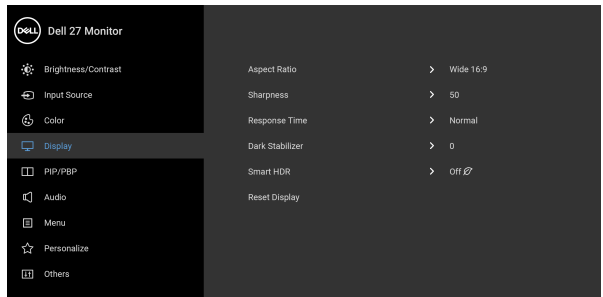






## Display

Brug menuen **Display** til at justere billeder.



### Aspect Ratio (Aspektforhold)

Justerer billedforholdet til **Wide 16:9 (Bred 16:9)**, **4:3** eller **5:4**.

**BEMÆRK:** Denne funktion er deaktiveret når **PIP/PBP** er aktiveret.

### Sharpness (Skarphed)

Denne funktion kan gøre billedet skarpere eller blødere.

Brug eller til at justere skarphed fra '0' til '100'.

### Response Time (Responstid)

Giver dig mulighed for at indstille **Response Time (Responstid)** til **Normal**, **Fast (Hurtig)** eller **Extreme (Ekstrem)**.

### Dark Stabilizer (Mørkestabilisator)

Denne funktion forbedrer synligheden i spil med mørke situationer. Jo højere værdien er (0 til 3), des mere synlige er de mørke områder af det viste billede.

**BEMÆRK:** Denne funktion er deaktiveret når **Smart HDR** eller **PIP/PBP** er aktiveret.



---

### Smart HDR

Funktionen Smart HDR (High Dynamic Range) forbedrer displayets output ved at justere kontrast, farveområde og lysstyrke optimalt, så det ligner den virkelige verden. Standard indstillingen er **Off (Fra)**. Du kan indstille tilstanden **Smart HDR** til:

- **Desktop (Skrivebord):** Eget når du bruger skærmen med en desktop computer.
- **Movie HDR (Film i HDR):** Eget til afspilning af videoindhold med HDR.
- **Game HDR (Spil i HDR):** Eget til at spille spil, der er kompatible med HDR. Tilstanden viser mere realistiske scener og gør spiloplevelsen mere immersiv og underholdende.

**BEMÆRK:** Når skærmer behandler HDR-indhold er **Preset Modes (Forudindstillede tilstande)** og **Brightness (Lydstyrke)** deaktiveret.

**BEMÆRK:** Denne funktion er deaktiveret når **PIP/PBP** er aktiveret.

---

### Reset Display (Nulstil display)

Nulstiller alle displayet indstillinger til deres fabriksindstillede værdier.

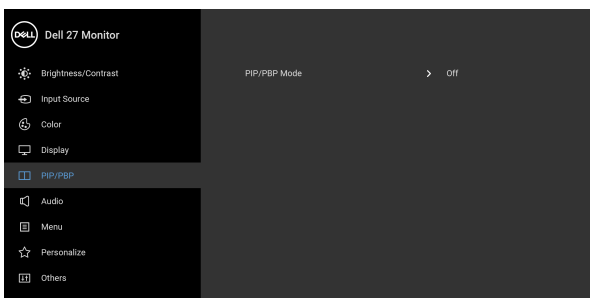
---





## PIP/PBP

Denne funktion åbner et vindue, der viser billedet fra en anden inputkilde.



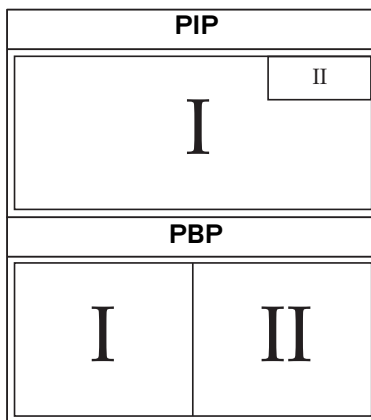
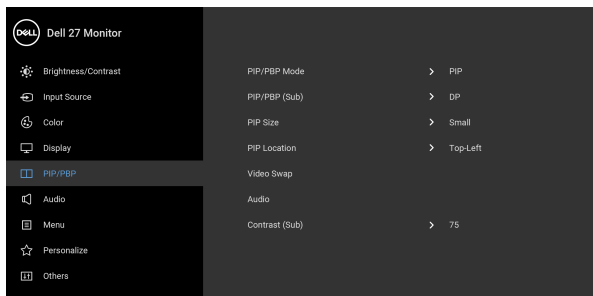
Hovedvindue	Undervindue		
	DP	HDMI 1	HDMI 2
DP	—	✓	✓
HDMI 1	✓	—	X
HDMI 2	✓	X	—

**BEMÆRK:** Billederne i PBP-tilstand vises i midten af de opdelte vinduer.




## PIP/PBP Mode (PIP/PBP-tilstand)

Justerer PIP/PBP (Picture in Picture/Picture by Picture)-tilstanden til PIP eller PBP. Du kan deaktivere denne funktion ved at vælge **Off (Fra)**.



## PIP/PBP (Sub) (PIP/PBP (undervindue))

Vælger mellem forskellige videosignaler, der måtte være tilsluttet til skærmen, for PIP/PBP-undervinduet. Tryk på knappen  for at bekræfte valget.

## PIP Size (PIP- størrelse)

Justerer størrelsen af PIP-undervinduet.

**BEMÆRK:** Denne valgmulighed er kun tilgængelige når PIP-tilstand er aktiveret.



---

### PIP Location (PIP-placering)

Justerer positionen af PIP-undervinduet.


Brug  eller  til at gennemse og vælge **Top-Right (Øverst-højre)**, **Top-Left (Øverst-venstre)**, **Bottom-Right (Nederst-højre)** eller **Bottom-Left (Nederst-venstre)**.

Tryk på knappen  for at bekræfte valget.

**BEMÆRK:** Denne valgmulighed er kun tilgængelige når PIP-tilstand er aktiveret.

---

### Video Swap (Videoskift)

Vælg at skifte video mellem hovedvinduet og undervinduet i tilstand PIP/PBP. Tryk på knappen  for at bekræfte valget.

---


### Audio (Lyd)

Giver mulighed for at indstille lydkilde i hovedvinduet eller undervinduet.

---

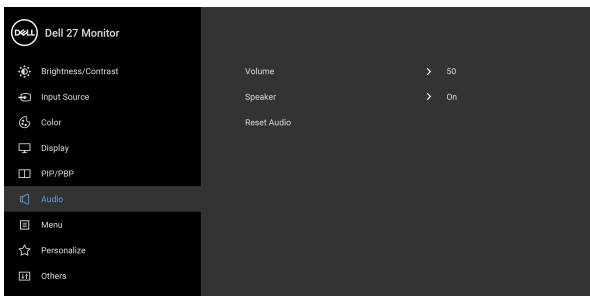
### Contrast (Sub) (Kontrast (undervindue))

Justerer kontrastniveauet i billedet i tilstand PIP/PBP.

Brug  til at øge kontrasten og bruge  til at sænke kontrasten.





### Audio (Lyd)



---

### Volume (Lydstyrke)

Giver dig mulighed for at indstille lydstyrken for højtalerne.

Brug  eller  til at justere lydstyrkeniveauet fra '0' til '100'.



---

**Speaker  
(Højtaler)**

Giver dig mulighed for at aktivere eller deaktivere højtalerfunktionen.

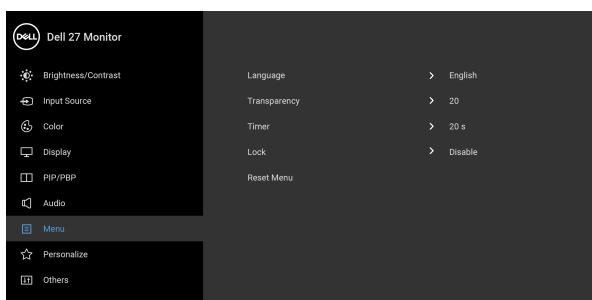
---

**Reset Audio  
(Nulstil lyd)**

Vælg denne valgmulighed for at gendanne standard indstillingerne for lyd.

**Menu**

Vælg denne valgmulighed hvis du vil justere indstillingerne i OSD'en, som f.eks. OSD'ens sprog, hvor lang tid menuen er synlig på skærmen osv.





---

**Language  
(Sprog)**

Indstiller OSD'en til et af de otte sprog: engelsk, spansk, fransk, tysk, brasiliansk portugisisk, russisk, forenklet kinesisk eller japansk.

---



**Transparency  
(Gennemsigtighed)**

Indstil denne valgmulighed for at ændre menuens gennemsigtighed ved at trykke på knapperne  og  (min. 0/maks. 100).

---

**Timer**

Indstiller, hvor lang tid OSD-menuen forbliver aktiv efter den sidste gang du trykkede på en knap.

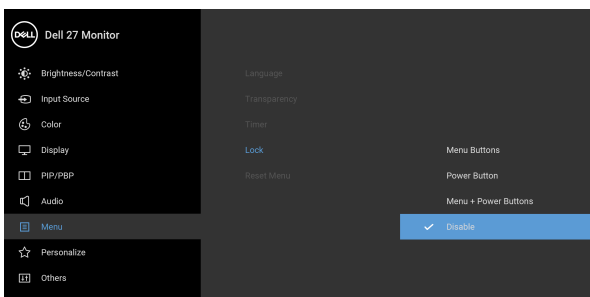
Brug  eller  til at justere skyderen i trin på 1 sekund, fra 5 til 60 sekunder.

---



## Lock (Lås)

Når kontrolknapperne på skærmen er låst, forhindrer det, at andre personer har adgang til indstillingerne. Det forhindrer også tilfældig aktivering i en opsætning med mange skærme side om side.



- **Menu Buttons (Menuknapper):** Alle knapperne for menu/funktioner (undtagen tænd/sluk-knappen) er låst og brugeren har ikke adgang til dem.
- **Power Button (Tænd/sluk-knap):** Det er kun Tænd/sluk-knappen der er låst og brugeren har ikke adgang til den.
- **Menu + Power Buttons (Menuknap + Tænd/sluk-knap):** Både menu/funktions- og Tænd/sluk-knapperne er låst og brugeren har ikke adgang til dem.

Standard indstillingen er **Disable (Deaktivere)**.

Alternativ låsemetode [for knapperne menu/funktion]: Du kan også trykke og holde ned på menu/funktions-knappen ved siden af tænd/sluk-knappen i 4 sekunder for at indstille låsefunktionen.

**BEMÆRK:** Du kan oplåse knappen/knapperne ved at trykke og holde ned på menu/funktions-knappen ved siden af tænd/sluk-knappen i 4 sekunder.

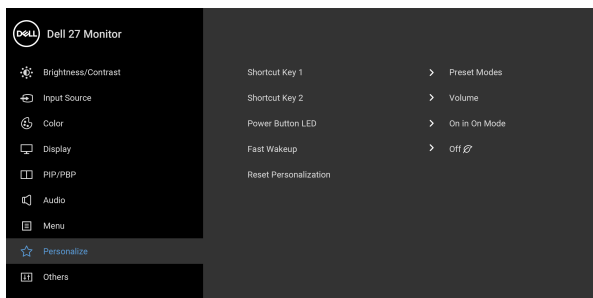
## Reset Menu (Nulstillings- menu)

Nulstiller alle OSD-indstillinger til deres fabriksindstillede værdier.





## Personalize (Personliggør)



### Shortcut Key 1 (Genvejstast 1)

### Shortcut Key 2 (Genvejstast 2)


Giver dig mulighed for at vælge en funktion i **Preset Modes (Forudindstillede tilstande)**, **Brightness/Contrast (Lysstyrke/Kontrast)**, **Input Source (Inputkilde)**, **Aspect Ratio (Aspektforhold)**, **Smart HDR**, **PIP/PBP Mode (PIP/PBP-tilstand)** eller **Volume (Lydstyrke)** og indstille den til en genvejstast.

### Power Button LED (LED for Tænd/sluk-knap)

Giver dig mulighed for at indstille LED-indikatoren for Tændt til Til eller Fra for at spare på energien.

### Fast Wakeup (Hurtig vækning)

Standard indstillingen er **Off (Fra)**. Hvis du vælger **On (Til)** kan det forhindre, at skærmen skifter til standbytilstand.

Tryk på en vilkårlig knap (undtagen knappen ) på panelet på forsiden af skærmen kan også vække skærmen efter den skifter til standbytilstand.

### Reset Personalization (Nulstil personliggørelse)

Indstiller alle indstillingerne i **Personalize (Personliggør)** til de fabriksindstillede værdier.

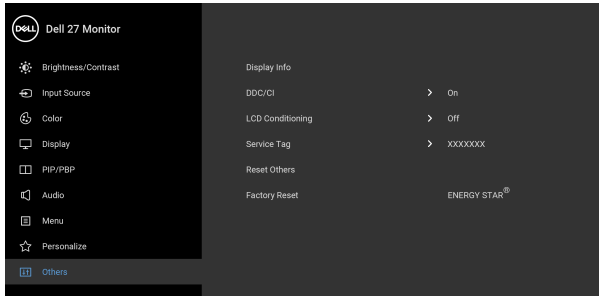






## Others (Andre)

Vælg denne valgmulighed for at justere OSD-indstillingerne, som f.eks. **DDC/CI**, **LCD Conditioning (LCD-tilretning)** osv.

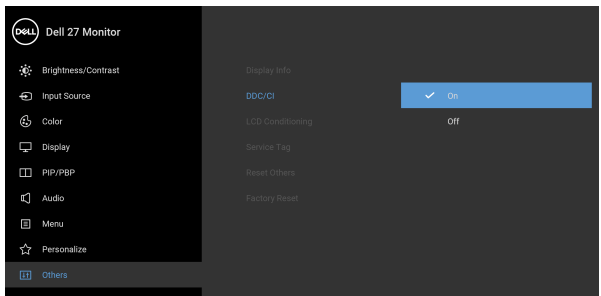


## Display Info (Oplysninger om display)

Viser skærmens aktuelle indstillinger.

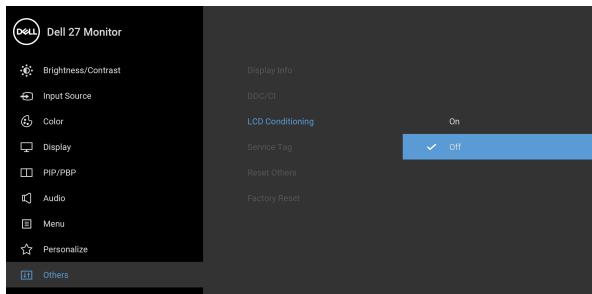
### DDC/CI

**DDC/CI** (Display Data Channel/Command Interface) giver din skærm mulighed for at justere parametre (lysstyrke, farvebalance osv.) via softwaren på din computer. Du kan deaktivere denne funktion ved at vælge **Off (Fra)**. Aktiver denne funktion for at få den bedste brugeroplevelse af skærmen og optimal ydeevne.



## LCD Conditioning (LCD-tilretning)

Hjælper med at reducere mindre tilfælde af billedindbrænding. Afhængigt af graden af billedindbrænding, kan det tage et stykke tid at køre programmet. Du kan aktivere denne funktion ved at vælge **On (Til)**.



## Service Tag

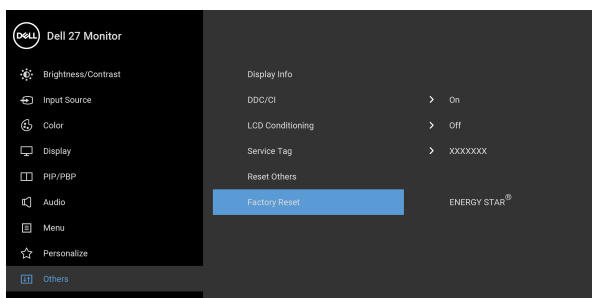
Viser skærmens service tag. Du skal bruge dit service tag når du ringer for support, tjekker din garantistatus og opdaterer drivere på Dells websted osv.

## Reset Others (Nulstil andre)

Nulstiller alle indstillingerne i menuen **Others (Andre)** til de fabriksindstillede værdier.

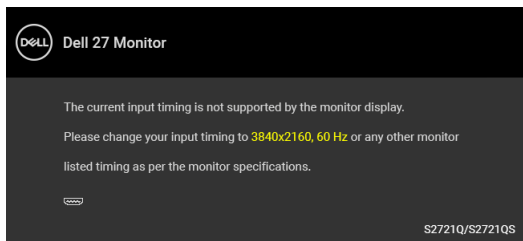
## Factory Reset (Nulstilling til fabriksindstillinger)

Gendan alle forudindstillede værdier til de fabriksindstillede værdier. Disse er også indstillingerne for ENERGY STAR®-tests.



## OSD-advarselsmeddelelse

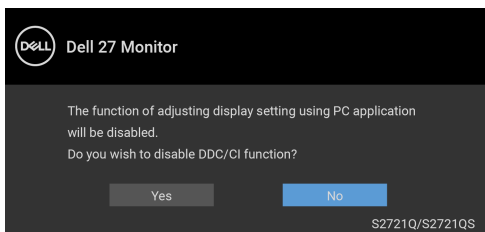
Hvis skærmen ikke understøtter en bestemt opløsningstilstand, vises følgende meddelelse:



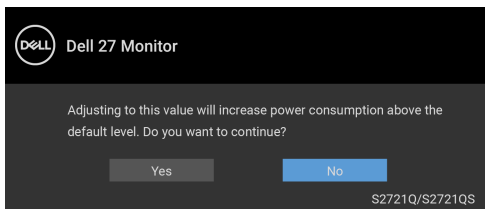
Det betyder, at skærmen ikke kan synkronisere med signalet, den modtager fra computeren. Se [Skærmens specifikationer](#) for horisontale og vertikale frekvensområder, der kan håndteres af skærmen. Den anbefalede tilstand er 3840 x 2160.

**BEMÆRK: Meddelelsen kan være en smule anderledes, afhængigt af det tilsluttede inputsignal.**

Den følgende meddelelse vises inden **DDC/CI**-funktionen deaktiveres:



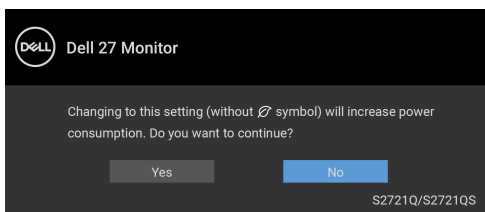
Når du ændrer niveauet for **Brightness (Lysstyrke)** den første gang, vises følgende meddelelse:



**BEMÆRK: Hvis du vælger Yes (Ja), vises meddelelsen ikke næste gang du ændrer indstillingen Brightness (Lysstyrke).**

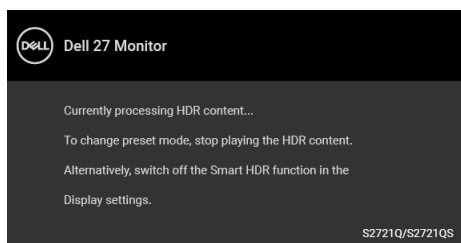


Når du ændrer standard indstillingen for strømbesparelse den første gang, som f.eks. for **Smart HDR** eller **Fast Wakeup (Hurtig vækning)**, vises følgende meddelelse:

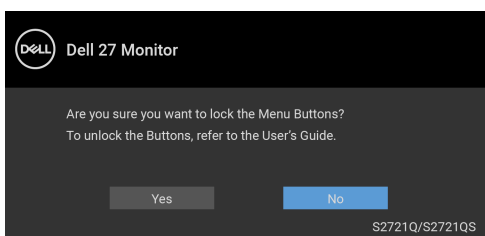


**BEMÆRK:** Hvis du vælger Yes (Ja) for en af funktionerne, nævnt ovenfor, vises meddelelsen ikke næste gang du ønsker at ændre funktionens indstillinger. Når du udfører en nulstilling til fabriksindstillingerne, vises meddelelsen igen.

Når **Smart HDR** er aktiveret og du forsøger at ændre den forudindstillede tilstand, vises følgende meddelelse:



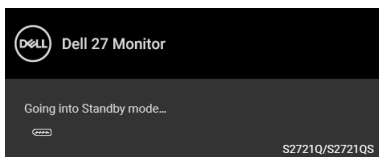
Den følgende meddelelse vises inden **Lock (Lås)**-funktionen aktiveres:



**BEMÆRK:** Meddelelsen kan være en smule anderledes, afhængigt af de valgte indstillinger.



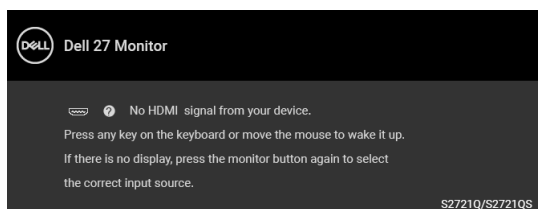
Når skærmen skifter til standbytilstand, vises følgende meddelelse:



Aktiver computeren og væk skærmen for at give adgang til [OSD](#).

**BEMÆRK: Meddelelsen kan være en smule anderledes, afhængigt af det tilsluttede inputsignal.**

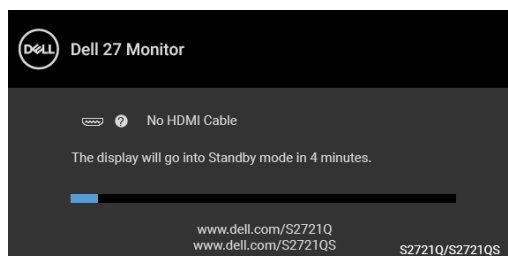
OSD fungerer kun i normal driftstilstand. Hvis du trykker på en vilkårlig knap (undtagen tænd/sluk-knappen) i standbytilstand, vises følgende meddelelse, afhængigt af det valgte input:



Aktiver computeren og skærmen for at give adgang til [OSD](#).

**BEMÆRK: Meddelelsen kan være en smule anderledes, afhængigt af det tilsluttede inputsignal.**

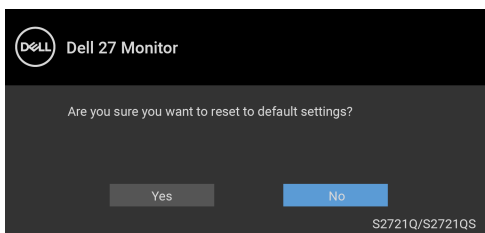
Hvis det valgte input er enten HDMI eller DisplayPort, og det tilsvarende kabel ikke er tilsluttet, vises en flydende dialogboks, vist nedenfor.



**BEMÆRK: Meddelelsen kan være en smule anderledes, afhængigt af det tilsluttede inputsignal.**



Når **Factory Reset (Nulstilling til fabriksindstillinger)** er valgt, vises følgende meddelelse:



Se **Fejlfinding** for yderligere oplysninger.

## Indstilling af maksimal opløsning

Sådan indstilles til skærmens maksimale opløsning:

I Windows<sup>®</sup> 7, Windows<sup>®</sup> 8 og Windows<sup>®</sup> 8.1:

1. For Windows<sup>®</sup> 8 og Windows<sup>®</sup> 8.1 kan du vælge feltet Skrivebord for at skifte til det klassiske skrivebord.
2. Højreklik på skrivebordet og klik på **Skærmopløsning**.
3. Klik på rullemenuen for **Skærmopløsning** og vælg **3840 x 2160**.
4. Klik på **OK**.

I Windows<sup>®</sup> 10:

1. Højreklik på skrivebordet og klik på **Skærmindstillinger**.
2. Klik på **Avancerede skærmindstillinger**.
3. Klik på rullemenuen for **Opløsning** og vælg **3840 x 2160**.
4. Klik på **Anvend**.

Hvis du ikke ser valgmuligheden 3840 x 2160 kan det være nødvendigt at opdatere din grafikdriver. Afhængigt af, hvilken computer du har, skal du fuldføre en af de følgende procedurer:

Hvis du har en Dell desktop eller en bærbar computer:

- Gå til <https://www.dell.com/support>, indtast dit service tag og download den seneste driver for dit grafikkort.

Hvis du bruger en computer, der ikke er fra Dell (bærbar eller en desktop):

- Gå til webstedet for support for din computer og download de seneste grafikdrivere.
- Gå til webstedet for dit grafikkort og download de seneste grafikdrivere.




## Krav til visning eller afspilning af HDR-indhold

### (1) Med Ultra BluRay DVD eller spilkonsoller

Kontroller, at dvd-afspilleren eller spilkonsollen har HDR-kapacitet, som f.eks. Panasonic DMP-UB900, Xbox One S og PS4 Pro.

### (2) Med en computer

Kontroller, at grafikkortet har HDR-kapacitet, dvs. har en port, der er i overensstemmelse med HDMI2.0a (med HDR-funktion) og at HDR-grafikdriveren er installeret. Der skal bruges et program med HDR-kapacitet, som f.eks. Cyberlink PowerDVD 17, Windows 10 Movies & TV-app.

 **BEMÆRK: For oplysninger om, hvordan du downloader og installerer den seneste grafikdriver, der understøtter afspilning af HDR-indhold på din Dell desktop eller laptop, kan du se <https://www.dell.com/support/drivers>.**

#### NVIDIA

For en udførlig liste over NVIDIA-grafikkort med HDR-kapacitet kan du se [www.nvidia.com](http://www.nvidia.com).

Sørg for, at du downloader driveren, der understøtter afspilning i fuld skærm (f.eks. PC-spil, UltraBluRay-afspillere), HDR i Win 10 Redstone 2 OS: 381.65 eller senere.

#### AMD

For en udførlig liste over AMD-grafikkort med HDR-kapacitet kan du se [www.amd.com](http://www.amd.com). Læs support-oplysninger om HDR-driveren og download den seneste driver.


#### Intel (integreret grafik)

Processor med HDR-kapacitet: CannonLake eller senere

Egnet HDR-afspiller: Windows 10 Movies & TV-app

Operativsystem (OS) der understøtter HDR: Windows 10 Redstone 3

Driver, der understøtter HDR: Se [downloadcenter.intel.com](http://downloadcenter.intel.com) for den seneste HDR-driver

 **BEMÆRK: HDR-afspilning via OS (f.eks. afspilning af HDR i et vindue på skrivebordet) kræver Windows 10 Redstone 2 eller senere med et egnet program som f.eks. PowerDVD 17. Afspilning af beskyttet indhold kræver egnet DRM-software og/eller hardware, f.eks. Microsoft Playready™. For oplysninger om support kan du se <https://www.support.microsoft.com>.**



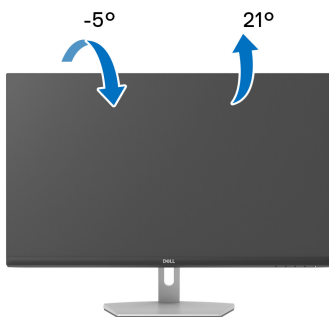
## Sådan bruges vip, drej og lodret forlængelse

**BEMÆRK:** De følgende instruktioner gælder kun for montering af standen, der blev sendt sammen med din skærm. Hvis du monterer en stander, du købte fra en anden kilde, skal du følge opsætningsinstruktionerne, der fulgte med den stander.

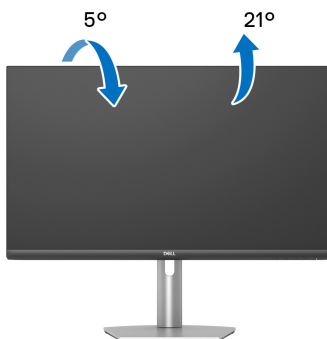
Når standen er monteret på skærmen, kan du justere skærmen for at finde den mest komfortable visningsvinkel.

### Vip

S2721Q



S2721QS



**BEMÆRK:** Standeren er ikke installeret på fabrikken inden forsendelse.

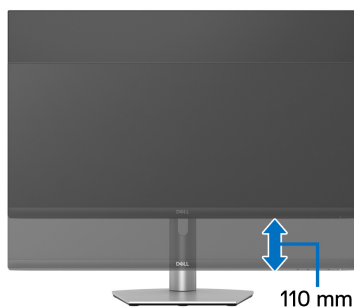
Drej (kun S2721QS)





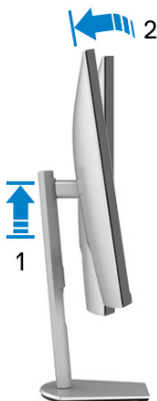
## Lodret forlængelse (kun S2721QS)

 **BEMÆRK:** Standeren kan forlænges lodret op til 110 mm. Figuren nedenfor viser, hvordan du forlænger standen lodret.



## Rotation af skærmen (kun S2721QS)

Inden du roterer skærmen skal du sikre, at den er helt forlænget i lodret retning og helt vippet, så du undgår, at kanten af skærmen rammer bordet.





## Rotation med uret



## Rotation mod uret



-  **BEMÆRK:** For at kunne bruge funktionen Skærmrotation (liggende versus stående visning) med din Dell computer, skal du hente en opdateret grafikdriver, der ikke er inkluderet med denne skærm. Du kan downloade grafikdriveren ved at gå til [www.dell.com/support](http://www.dell.com/support), gå til afsnittet Downloads og Videodrivere for de seneste driveropdateringer.
-  **BEMÆRK:** I stående til stand oplever du muligvis en nedsat ydelse når du bruger grafikintensive programme som f.eks. 3D-spil.



## Justering af indstillingerne i dit system for rotation af skærm

Når du har roteret skærmen, skal du fuldføre proceduren nedenfor for at justere dit systems indstillinger for rotation af skærm.

 **BEMÆRK: Hvis du bruger skærmen med en computer, der ikke er fra Dell, skal du gå til webstedet for din grafikdriver eller webstedet for din computerproducent for oplysninger om rotation af skærmens 'indhold'.**

Sådan justeres indstillingerne for skærmens rotation:

1. Højreklik på skrivebordet og klik på **Egenskaber**.
2. Vælg fanen **Indstillinger** og klik på **Avanceret**.
3. Hvis du har et ATI-grafikkort skal du vælge fanen **Rotation** og indstille for den ønskede rotation.
4. Hvis du har et NVIDIA grafikkort skal du klikke på fanen **NVIDIA**, vælge **NVRotate** i venstre kolonne og derefter vælge den ønskede rotation.
5. Hvis du har et Intel<sup>®</sup> grafikkort skal du vælge fanen **Intel**, klikke på **Egenskaber for grafik**, vælge fanen **Rotation** og derefter vælge den ønskede rotation.

 **BEMÆRK: Hvis du ikke ser valgmuligheden for rotation, eller hvis den ikke fungerer korrekt, skal du gå til [www.dell.com/support](http://www.dell.com/support) og downloade den seneste driver for dit grafikkort.**



# Fejlfinding

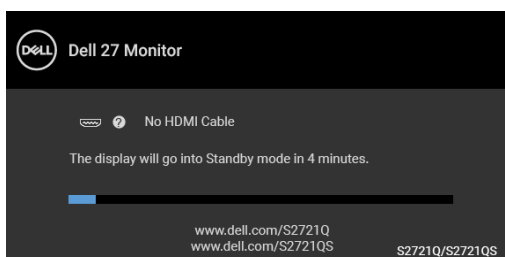
**⚠ ADVARSEL:** Inden du starter procedurerne i dette afsnit, skal du følge [Sikkerhedsinstruktioner](#).

## Selvtest

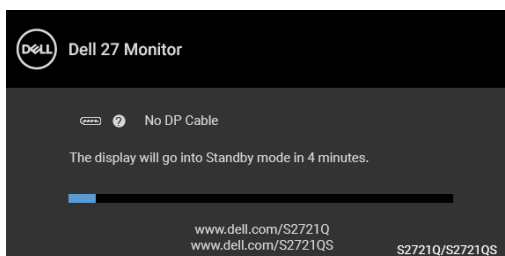
Din skærm er udstyret med en selvtestfunktion, der giver dig mulighed for at tjekke, om skærmen fungerer korrekt. Hvis din skærm og computer er forbundet korrekt, men skærbilledet forbliver mørkt, kan du køre skærmens selvtest ved at udføre følgende trin:

1. Sluk for både computeren og skærmen.
2. Frakobl videokablet fra computeren.
3. Tænd for skærmen.

Der skulle nu vises en flydende dialogboks på skærmen (mod en sort baggrund) hvis skærmen ikke kan detektere et videosignal og fungerer korrekt. I selvtest tilstand forbliver LED-indikatoren for Tændt hvid. En af dialogboksene, afhængigt af det valgte input, der vises nedenfor, vil kontinuerligt rulle over skærmen.



eller



4. Meddelelsen vises også under normal systemdrift hvis videokablet frakobles eller beskadiges.

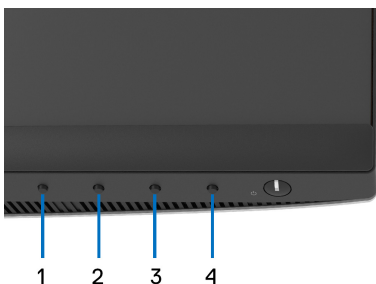


5. Sluk for skærmen og tilslut videokablet igen. Tænd derefter for både computeren og skærmen.


Hvis skærmens skærbillede forbliver tomt efter den forrige procedure, skal du kontrollere din video-controller og computeren, da din skærm fungerer korrekt.

## Indbygget diagnostik

Din skærm har et indbygget diagnostisk værktøj, der hjælper med at fastslå, om det problem du oplever med skærmen er relateret til skærmen, din computer eller grafikkortet.



Sådan køres den indbyggede diagnostik:

1. Sørg for, at skærmen er ren (ingen støvpartikler på skærmens overflade).
2. Tryk og hold ned på **Knap 4** i ca. 4 sekunder, indtil der vises en pop up-menu.
3. Brug **Knap 1** eller **Knap 2** til at vælge det diagnostiske værktøj  og brug **Knap 3** til at bekræfte. Der vises et gråt testmønster i begyndelsen af det diagnostiske program.
4. Kig nøje på skærmen for problemer i billedet.
5. Tryk på **Knap 1** igen for at skifte testmønstret.
6. Gentag trin 4 og 5 for at kontrollere skærmen med røde, grønne, blå, sorte, hvide skærbilleder og skærbilleder med tekst.
7. Tryk på **Knap 1** for at afslutte det diagnostiske program.



## Almindelige problemer

Følgende tabel indeholder generelle oplysninger om almindelige skærmproblemer, du måtte opleve, og deres eventuelle løsninger:

Almindelige symptomer	Hvad du oplever	Eventuelle løsninger
Ingen video/ Tændt-LED slukket	Intet billede	<ul style="list-style-type: none"><li>• Kontroller, at videokablet er korrekt og sikkert tilsluttet til skærmen og computeren.</li><li>• Kontroller, at stikkontakten fungerer korrekt ved at teste den med andet elektrisk udstyr.</li><li>• Kontroller, at tænd/sluk-knappen trykkes helt ned.</li><li>• Kontroller, at der er valgt den korrekte inputkilde i menuen <b>Input Source (Inputkilde)</b>.</li></ul>
Ingen video/ Tændt-LED tændt	Intet billede eller intet lys	<ul style="list-style-type: none"><li>• Øg lysstyrken og kontrasten via OSD'en.</li><li>• Udfør kontrol af skærmen med selvtestfunktionen.</li><li>• Kontroller for bøje- eller ødelagte ben i videokabel-stikket.</li><li>• Kør den indbyggede diagnostik.</li><li>• Kontroller, at der er valgt den korrekte inputkilde i menuen <b>Input Source (Inputkilde)</b>.</li></ul>
Dårligt fokus	Billedet er uklart, sløret eller har skygger	<ul style="list-style-type: none"><li>• Fjern eventuelle videoforlængerkabler.</li><li>• Nulstil skærmen til fabriksindstillingerne.</li><li>• Ændre videoopløsningen til det korrekte aspektforhold.</li></ul>



Rystende/ujævn video	Kantet billede eller fine bevægelser	<ul style="list-style-type: none"> <li>• Nulstil skærmen til fabriksindstillingerne.</li> <li>• Tjek miljømæssige faktorer.</li> <li>• Flyt skærmen til et andet værelse og test igen.</li> </ul>
Manglende pixels	LCD-skærmen har pletter	<ul style="list-style-type: none"> <li>• Sluk og tænd for strømmen.</li> <li>• Pixels, der permanent er fra, er en naturlig defekt, der kan forekomme i LCD-teknologien.</li> <li>• Se Dells Skærmkvalitet og Pixelpolitik for yderligere oplysninger på Dells supportwebsted: <a href="http://www.dell.com/pixelguidelines">www.dell.com/pixelguidelines</a>.</li> </ul>
Pixels der sidder fast	LCD-skærmen har lyse pletter	<ul style="list-style-type: none"> <li>• Sluk og tænd for strømmen.</li> <li>• Pixels, der permanent er fra, er en naturlig defekt, der kan forekomme i LCD-teknologien.</li> <li>• Se Dells Skærmkvalitet og Pixelpolitik for yderligere oplysninger på Dells supportwebsted: <a href="http://www.dell.com/pixelguidelines">www.dell.com/pixelguidelines</a>.</li> </ul>
Problemer med lysstyrken	Billedet er for neddæmpet eller for lyst	<ul style="list-style-type: none"> <li>• Nulstil skærmen til fabriksindstillingerne.</li> <li>• Juster lysstyrken og kontrasten via OSD'en.</li> </ul>
Geometrisk forvrængning	Skærbilledet er ikke centreret korrekt	<ul style="list-style-type: none"> <li>• Nulstil skærmen til fabriksindstillingerne.</li> <li>• Juster funktionerne for vandret og lodret via OSD'en.</li> <li>• Når du bruger HDMI/DisplayPort-inputtet er justeringsfunktionen for positionen ikke tilgængelig.</li> </ul>



Vandrette/ lodrette linjer	Skærmen har en eller flere linjer	<ul style="list-style-type: none"> <li>• Nulstil skærmen til fabriksindstillingerne.</li> <li>• Udfør kontrol af skærmen med selvtestfunktionen for at fastlægge, om disse linjer også forekommer i selvtesttilstand.</li> <li>• Kontroller for bøjede eller ødelagte ben i videokabel-stikket.</li> <li>• Kør den indbyggede diagnostik.</li> </ul>
Problemer med synkronisering	Skærbilledet er krypteret eller revet	<ul style="list-style-type: none"> <li>• Nulstil skærmen til fabriksindstillingerne.</li> <li>• Udfør kontrol af skærmen med selvtestfunktionen for at fastlægge, om det krypterede billede også forekommer i selvtesttilstand.</li> <li>• Kontroller for bøjede eller ødelagte ben i videokabel-stikket.</li> <li>• Genstart computeren i sikker tilstand.</li> </ul>
Problemer relateret til sikkerhed	Synlige tegn på røg eller gnister	<ul style="list-style-type: none"> <li>• Udfør ikke nogen form for fejlfinding.</li> <li>• Kontakt straks Dell.</li> </ul>
Intermitterende problemer	Skærmen fungerer forkert en gang imellem	<ul style="list-style-type: none"> <li>• Kontroller, at videokablet er tilsluttet korrekt og sikkert tilsluttet til skærmen og computeren.</li> <li>• Nulstil skærmen til fabriksindstillingerne.</li> <li>• Udfør kontrol af skærmen med selvtestfunktionen for at fastlægge, om det intermitterende problem forekommer i selvtesttilstand.</li> </ul>





Manglende farve	Billedet mangler farve	<ul style="list-style-type: none"> <li>• Udfør kontrol af skærmen med selvtestfunktionen.</li> <li>• Kontroller, at videokablet er tilsluttet korrekt og sikkert tilsluttet til skærmen og computeren.</li> <li>• Kontroller for bøjedede eller ødelagte ben i videokabel-stikket.</li> </ul>
Forkert farve	Billedets farve er ikke god	<ul style="list-style-type: none"> <li>• Du kan ændre indstillingerne for <b>Preset Modes (Forudindstillede tilstande)</b> i OSD-menuen <b>Color (Farve)</b>, afhængigt af programmet.</li> <li>• Juster værdien for R/G/B i <b>Custom Color (Brugerdefineret farve)</b> i OSD-menuen <b>Color (Farve)</b>.</li> <li>• Kør den indbyggede diagnostik.</li> </ul>
Billedindbrænding fra et statisk billede, der har været vist på skærmen i en længere periode	Der kan ses svage skygger fra det statiske billede på skærmen	<ul style="list-style-type: none"> <li>• Indstil skærmen til at slukke efter nogle få minutter, hvor skærmen ikke bruges. Det kan udføres i Windows Strømsyring eller i Macs indstilling Energibesparelse.</li> <li>• Alternativt kan du bruge en dynamisk skiftende pauseskærm.</li> </ul>

## Problemer, der er produktspecifikke

Almindelige symptomer	Hvad du oplever	Eventuelle løsninger
Skærbilledet er for lille	Billedet er centreret på skærmen, men udfylder ikke hele visningsområdet	<ul style="list-style-type: none"> <li>• Kontroller indstillingen <b>Aspect Ratio (Aspektforhold)</b> i OSD-menuen <b>Display</b>.</li> <li>• Nulstil skærmen til fabriksindstillingerne.</li> </ul>



Kan ikke justere skærmen med knapperne på panelet på forsiden	OSD-menuen vises ikke på skærmen	<ul style="list-style-type: none"> <li>• Sluk for skærmen, frakobl elledningen, tilslut den igen og tænd for skærmen.</li> <li>• OSD-menuen er muligvis låst. Du kan også trykke og holde ned på menu/funktions-knappen ved siden af tænd/sluk-knappen i 4 sekunder for at oplåse (se <a href="#">Lock (Lås)</a> for yderligere oplysninger).</li> </ul>
Intet inputsignal når der trykkes på knapper	Intet billede. LED-lyset er hvidt	<ul style="list-style-type: none"> <li>• Kontroller signalkilden. Sørg for, at computeren ikke er i strømbesparelæstilstand, ved at flytte musen eller trykke på en vilkårlig tast på tastaturet.</li> <li>• Kontroller, at signalkabler er tilsluttet korrekt. Om nødvendigt kan du tilslutte signalkablet igen.</li> <li>• Nulstil computeren eller videoafspilleren.</li> </ul>
Billedet udfylder ikke hele skærmen	Billedet kan ikke fylde hele skærmen i højden eller i bredden	<ul style="list-style-type: none"> <li>• På grund af forskelle i videoformater (aspektforhold) på DVD'er er det muligt, at skærmen viser i fuld skærm.</li> <li>• Kør den indbyggede diagnostik.</li> </ul>


## Problemer med højttalerne

Almindelige symptomer	Hvad du oplever	Eventuelle løsninger
Der kommer ingen lyd fra højttalerne	Jeg kan ikke høre nogen lyd	<ul style="list-style-type: none"> <li>• Sluk for skærmen, frakobl elledningen til skærmen, tilslut den igen og tænd for skærmen.</li> <li>• Kontroller, at forbindelsen for lyd-kablet er korrekt sat i lydets udgangsport på computeren.</li> <li>• Frakobl lyd-kablet fra lydets udgangsport.</li> <li>• Nulstil skærmen til fabriksindstillingerne.</li> </ul>



# Tillæg

## ADVARSEL: Sikkerhedsinstruktioner

 **ADVARSEL: Brug af knapper, justeringen eller procedurer andre end dem, der er specificeret i denne dokumentation, kan medføre udsættelse for stød, farer i forbindelse med elektricitet og/eller mekaniske farer.**

For oplysninger om sikkerhedsinstruktioner henvises til oplysninger om sikkerhed, miljø og bestemmelser.

## Meddelelser fra FCC (kun i USA) og andre bestemmelser

For meddelelser og bestemmelser fra FCC henvises til webstedet for overensstemmelse med bestemmelser, der kan findes på [www.dell.com/regulatory\\_compliance](http://www.dell.com/regulatory_compliance).


## Kontakt Dell

Kunder i USA kan ringe på 800-WWW-DELL (800-999-3355).

## EUs database for produkter for energimærkat og produktinformationsark

S2721Q: <https://eprel.ec.europa.eu/qr/344898>

S2721QS: <https://eprel.ec.europa.eu/qr/346947>

 **BEMÆRK:** Hvis du ikke har en aktiv internetforbindelse, kan du finde kontaktoplysningerne på din faktura, forsendelsespapirer, regning eller i Dells produktkatalog.

Dell har flere online og telefonbaserede valgmuligheder for support og service. Tilgængeligheden er forskellig fra land til land og for forskellige produkter, og visse services er muligvis ikke tilgængelige i dit område.

- Teknisk hjælp online — [www.dell.com/support/monitors](http://www.dell.com/support/monitors)
- Kontakt Dell — [www.dell.com/contactdell](http://www.dell.com/contactdell)

