




Dell S2421HN/S2721HN/S2421NX/ S2721NX -monitori

Käyttäjän opas



-  **HUOMAUTUS: HUOMAUTUS** tarkoittaa tärkeitä tietoja, joiden avulla voit käyttää monitoria paremmin.
-  **VAROVAISUUTTA: VAROVAISUUTTA** tarkoittaa mahdollisia laitteistovaurioita tai tietojen menetyksiä, jos ohjeita ei noudateta.
-  **VAROITUS: VAROITUS** osoittaa mahdollisen omaisuusvahingon, henkilövahingon tai kuoleman.

Copyright © 2020 Dell Inc. tai sen tytäryhtiöt. Kaikki oikeudet pidätetään. Dell, EMC, ja muut tavaramerkit ovat Dell Inc.:n tai sen tytäryhtiöiden tavaramerkkejä. Muut tavaramerkit voivat olla vastaavien omistajiensa tavaramerkkejä.

Sisältö

Turvaohjeet	5
Tietoja monitoristasi	6
Pakkauksen sisältö	6
Tuotteen ominaisuudet	7
Osien ja hallintalaitteiden tunnistaminen	8
Näkymä edestä	8
Näkymä takaa	9
Näkymä alaosasta	10
Monitorin spesifikaatiot	11
Tarkkuuden spesifikaatiot	12
Esiasetetut näyttötilat	13
Sähköspesifikaatiot	14
Fyysiset ominaisuudet	15
Ympäristön ominaisuudet	16
Nasta-kiinnitykset	17
Plug-and-play	18
LCD-monitorin laatu ja pikselikäytäntö	18
Ergonomia	18
Näytön käsittely ja siirtäminen	20
Huolto-ohjeet	21
Monitorisi puhdistaminen	21



Monitorin asettaminen	22
Jalustan liittäminen	22
Kallistuksen käyttäminen	25
Monitorin liittäminen.	26
Kaapeleiden järjestäminen	27
Monitorin varmistaminen käyttämällä Kensington-lukkoa (valinnainen)	27
Monitorin jalustan irrottaminen	28
Seinäasennus (valinnainen)	29
Monitorin käyttäminen	30
Monitorin käynnistäminen	30
Etupaneelin hallintalaitteiden käyttäminen	30
OSD-lukkotoiminnon käyttäminen.	32
Etupaneelin painike	34
Kuvaruutunäyttö (OSD)-valikon käyttäminen.	35
Valikkojärjestelmään pääsy	35
OSD-varoitustiedot	46
Suurimman tarkkuuden asettaminen	49
Vianhaku	50
Itse-testi	50
Sisäänrakennettu vianhaku	51
Yleisiä ongelmia	52
Tuotteen erityiset ongelmat	54
Liite	55
FCC-ilmoitukset (vain Yhdysvalloissa) ja muut säätelytiedot	55
Yhteyden otto Dellin.	55
EU:n tuotetietokanta energiamerkintää ja tuotetietolomaketta varten	55



Turvaohjeet

△ VAROVAISUUTTA: Muiden kuin tässä asiakirjassa määriteltyjen hallintalaitteiden, säätöjen tai menettelyjen käyttö voi aiheuttaa altistumisen iskuille, sähkö- ja/tai mekaanisille vaaroille.

- Aseta monitori kiinteälle pinnalle ja käsittele sitä huolellisesti. Näyttö on herkkä ja voi vaurioitua, jos se putoaa tai osuu voimakkaasti.
- Varmista aina, että näyttösi on luokiteltu toimimaan sijaintipaikassasi vaihtovirralla.
- Pidä monitori huoneen lämpötilassa. Liian kylmillä tai kuumilla olosuhteilla voi olla haitallinen vaikutus näytön nestekiteisiin.
- Älä altista näyttöä vakavalle tärinälle tai voimakkaille iskuille. Älä esimerkiksi aseta näyttöä auton tavaratilaan.
- Irrota näyttö verkkovirrasta, kun se jätetään käyttämättä pitkäksi aikaa.
- Älä yritä irrottaa kantta äläkä kosketa näytön sisäosia sähköiskun välttämiseksi.

Lisätietoja turvallisuusohjeista, katso turvallisuus-, ympäristö- ja sääntelytiedot (SERI).



Tietoja monitoristasi



Pakkauksen sisältö

Näytön mukana toimitetaan alla esitetyt komponentit. Varmista, että olet saanut kaikki komponentit ja katso [Yhteydenotto Delliin](#), jos jotakin puuttuu.

HUOMAUTUS: Jotkut osat voivat olla valinnaisia eivätkä niitä toimiteta näyttösi mukana. Jotkin ominaisuudet eivät välttämättä ole käytettävissä kaikissa maissa.

	Näyttö
S2421/S2721 HN S2421/S2721 NX 	Jalustan nousuputki
S2421/S2721 HN S2421/S2721 NX 	Stand base
S2421/S2721 HN S2421/S2721 NX 	VESA-kansi
	Virtakaapeli (vaihtelee maittain)



	HDMI-kaapeli
	<ul style="list-style-type: none"> • Pikäkäynnistysopas • Turvallisuus-, ympäristö- ja sääntelytiedot

Tuotteen ominaisuudet

Dell S2421HN/S2421NX/S2721HN/S2721NX -monitorissa on aktiivimatriisi, ohutkalvotransistori (TFT), nestekidenäyttö (LCD) ja LED-taustavalo. Monitorin ominaisuudet sisältävät:

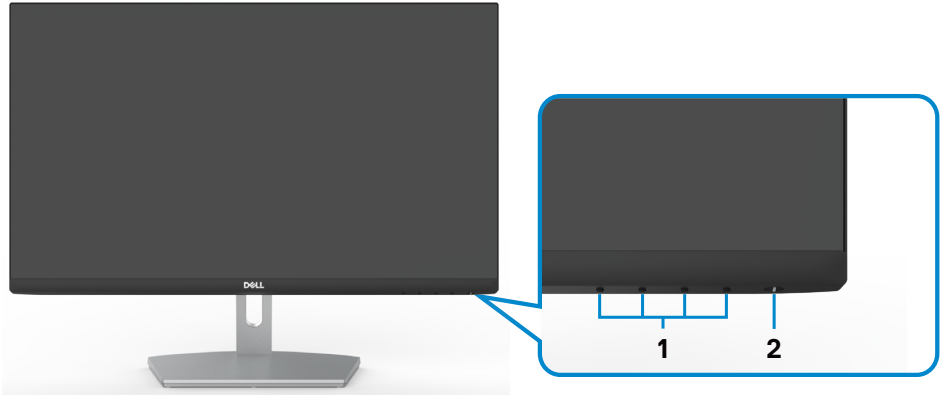
- **S2421HN/S2421NX:** 60,45 cm:n (23,80 tuuman) aktiivinen alueen näyttö (diagonaalisesti mitattuna) 1920 x 1080 (16:9) -tarkkuus sekä koko näytön tuki pienemmille tarkkuuksille.
- **S2721HN/S2721NX:** 68,6 cm:n (27 tuuman) aktiivinen alueen näyttö (diagonaalisesti mitattuna) 1920 x 1080 (16:9) -tarkkuus sekä koko näytön tuki pienemmille tarkkuuksille.
- Kallistuksen säätömahdollisuus.
- Irrotettava jalusta ja Video Electronics Standards Association (VESA™) 100 mm:n asennusreiät joustaville asennusratkaisuille.
- Erittäin ohut kehys minimoi kehysraon moninäytön käytön aikana, mikä mahdollistaa helpomman asennuksen tyylikkäällä katselukokemuksella.
- Laaja digitaalinen liitettävyyys HDMI:n kanssa auttaa varmistamaan näytön tulevaisuuden.
- Plug and play -ominaisuus, jos tietokoneesi tukee sitä.
- On-Screen Display (OSD) säädöt asennuksen ja näytön optimoinnin helpottamiseen.
- Tukee AMD FreeSync™ -teknologiaa. AMD Freesync™ sertifioitu alue 48 Hz - 75 Hz:stä.
- Virran ja OSD-painikkeiden lukko.
- Turvalukon reikä.
- ≤ 0,3 W Valmiustilassa.
- Optimoii silmän mukavuutta flicker-free-näyttöruutua.

VAROITUS: Monitorin sinisen valon mahdolliset pitkäaikaiset vaikutukset voivat vahingoittaa silmiä, mukaan lukien silmien väsyminen, digitaalinen silmien rasitus. ComfortView-ominaisuus on suunniteltu vähentämään monitorista tulevan sinisen valon määrää silmien mukavuuden optimoimiseksi.

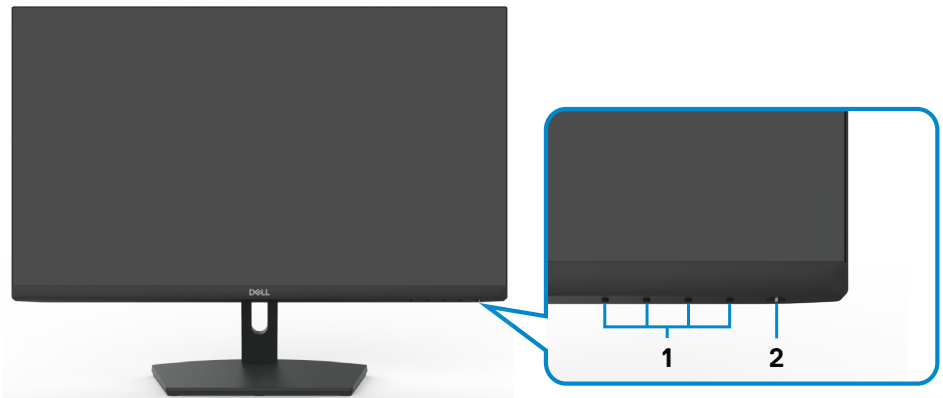


Osien ja hallintalaitteiden tunnistaminen

Näkymä edestä



S2421HN/S2721HN

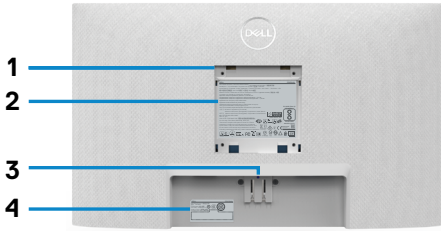


S2421NX/S2721NX

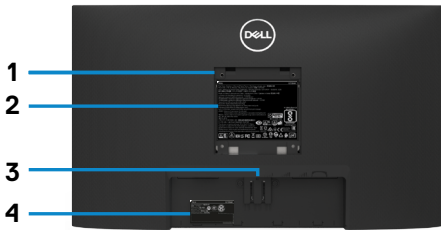
Tarra	Kuvaus	Käyttö
1	Toimintopainikkeet	Katso lisätietoja Monitorin käyttö .
2	Virta Päälle/Pois -painike (Virran LED-merkkivalolla)	Monitorin käynnistäminen tai sammuttaminen.



Näkymä takaa



S2421HN/S2721HN

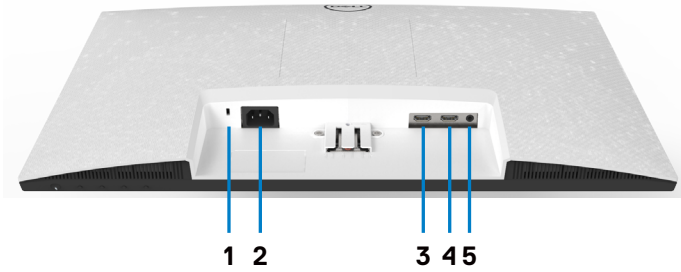


S2421NX/S2721NX

Tarra	Kuvaus	Käyttö
1	VESA-kiinnitysreiät (100 mm x 100 mm takana olevan VESA-kannen takana)	Seinäsennettava näyttö VESA-Yhteensopiva seinäasennussarja (100 mm x 100 mm).
2	Säätelytarra	Luettelee säätelyhyväksynät.
3	Jalustan vapautuspainike	Vapauttaa jalustan monitorista.
4	Viiivakoodi, sarjanumero, ja Huoltotunniste-tarra	Katso tätä tarraa, jos haluat ottaa yhteyttä Dellin teknisen tuen saamiseksi. Huoltotunniste on ainutlaatuinen aakkosnumeerinen tunniste, jonka avulla Dellin huoltoteknikot voivat tunnistaa tietokoneen laitteistokomponentit näytössä ja päästä takuutietoihin.
5	Kaapelinhallinnan aukko	Järjestä kaapelit sijoittamalla ne aukon läpi.



Näkymä alaosasta



S2421HN/S2721HN



S2421NX/S2721NX

Tarra	Kuvaus	Käyttö
1	Turvalukon reikä	Suojaa monitorin turvakaapelin lukolla (myyty erikseen).
2	Virtaliitin	Liitä virtakaapeli (lähetetty monitorin mukana).
3	HDMI-portti 1	Liitä tietokoneesi HDMI-kaapelilla.
4	HDMI-portti 2	Liitä tietokoneesi HDMI-kaapelilla.
5	Äänen ulostuloportti	Liitä kaiuttimet äänen toistamiseen HDMI- tai DisplayPort-äänikanavien kautta. Vain kaksikanavaista ääntä tuetaan. UOMAUTUS: Äänen ulostuloportti ei tue kuulokkeita.



Monitorin spesifikaatiot

Malli	S2421HN/S2421NX	S2721HN/S2721NX
Näytön tyyppi	Aktiivimatriisi - TFT LCD	
Paneelin tyyppi	In-plane kytkentä-tekniologia	
Kuvasuhde	16:9	
Katsottavan kuvan mitat:		
Diagonaalinen	60,45 cm (23,8 tuuman)	68,6 cm (27 tuuman)
Aktiivinen alue:		
Vaakasuora	527,04 mm (20,75 tuuman)	597,89 mm (23,54 tuuman)
Pystysuora	296,46 mm (11,67 tuuman)	336,31 mm (13,24 tuuman)
Alue	156246,28 mm ² (242.15 in. ²)	201073,02 mm ² (311.67 in. ²)
Pikseliväli	0,2745 mm x 0,2745 mm	0,3114 mm x 0,3114 mm
Pikseliä tuumalla (PPI)	92,56	81,59
Viewing angle (Katselukulma):		
Vaakasuora	178° (tyypillinen)	
Pystysuora	178° (tyypillinen)	
Brightness (Kirkkaus)	250 cd/m ² (tyypillinen)	300 cd/m ² (tyypillinen)
Contrast ratio (Kontrastisuhde)	1000 - 1 (tyypillinen)	
Näyttöruudun pinnoite	Häikäisemätön käsittely etupolarisaattorissa (3H) kova pinnoite	
Taustavalo	LED-reunavalojärjestelmä	
Vasteaika (Harmaasta harmaaseen)	8 ms (normaali) 5 ms (nopea) 4 ms (äärimmäinen)	
Väriin syvyys	16,7 miljoonaa väriä	
Väriasteikko*	NTSC 72 %	
Liitettävyys	<ul style="list-style-type: none"> • 2 x HDMI 1.4 • 1 x Äänen ulostulo(3,5 mm jakki) 	
Reunan leveys (monitorin reuna aktiiviselle alueelle)		
Huippu/Vasen/Oikea	5,4 mm	6,0 mm
Pohja	20,7 mm	21,3 mm
Säädettävyys		



Säädettävän jalustan korkeus	NA
Kallistus:	-5° - 21°
Kääntyvä	NA
Kääntö	NA
Kaapelin hallinta	Kyllä
Dell Display Manager (DDM)-yhteensopivuus	Easy Arrange ja muut tärkeimmät ominaisuudet
Turvallisuus	Turvalukon reikä (kaapelilukko myyty erikseen)

* Vain paneelissa natiivitarkkuus, kohdassa Mukautustilan esiasetus.

Tarkkuuden spesifikaatiot

Malli	S2421HN/S2421NX/S2721HN/S2721NX
Vaakasuntainen skannausalue	30 kHz - 83 kHz
Pystysuntainen skannausalue	48 Hz - 75 Hz
Suurin esiasetettu tarkkuus	1920 x 1080 60 Hz:llä
Videonäyttöominaisuudet (HDMI-toisto)	480i, 480p, 576i, 576p, 720p, 1080i, 1080p



Esiasetetut näyttötilat

S2421HN/S2421NX/S2721HN/S2721NX

Näyttötila	Vaakataajuus (kHz)	Pystytaajuus (Hz)	Pikseli kello (MHz)	Synkronoinnin napaisuus (vaaka/pysty)
VGA, 720 x 400	31,5	70,0	28,3	-/+
VGA, 640 x 480	31,5	60,0	25,2	-/-
VESA, 640 x 480	37,5	75,0	31,5	-/-
VESA, 800 x 600	37,9	60,0	40,0	+/+
VESA, 800 x 600	46,9	75,0	49,5	+/+
VESA, 1024 x 768	48,4	60,0	65,0	-/-
VESA, 1024 x 768	60,0	75,0	78,8	+/+
MAC, 1152 x 864	67,5	75,0	108,0	+/+
VESA, 1280 x 1024	64,0	60,0	108,0	+/+
VESA, 1280 x 1024	80,0	75,0	135,0	+/+
VESA, 1600 x 900	60,0	60,0	108,0	+/+
CVT, 1920 x 1080	67,5	60,0	148,5	+/+
CVT, 1920 x 1080	83,89	75,0	174,5	+/-



Sähköspezifikaatiot

Malli	S2421HN/S2421NX/S2721HN/S2721NX
Videon tulosignaalit	<ul style="list-style-type: none"> · Digitaalinen videosignaali kullekin differentiaalinjalle differentiaalinjaa kohden 100 ohmin impedanssilla · HDMI-signaalin tulon tuki
Tulojännite/taajuus/virta	100-240 VAC / 50 tai 60 Hz \pm 3 Hz / 1,5 A (maksimi)
Käynnistysvirta	120 V: 30 A (maksimi) 240 V: 60 A (maksimi)
Tehonkulutus	
S2421HN/S2421NX	S2721HN/S2721NX
0,2 W (Pois-tila) ¹	0,2 W (Pois-tila) ¹
0,2 W (Valmiustila) ¹	0,2 W (Valmiustila) ¹
12,2 W (Päällä-tila) ¹	15,5 W (Päällä-tila) ¹
21 W (Maks.) ²	29 W (Maks.) ²
11,74 W (Pon) ³	13,82 W (P _{päällä}) ³
37,3 kWh (TEC) ³	43,68 kWh (TEC) ³

¹ Kuten määritetty EU 2019/2021:ssa ja EU 2019/2013:ssa

² Maks brightness (kirkkaus)- ja contrast (kontrasti)-asetuksessa.

³ P_{päällä}: Virrankulutus päällä-tilassa sellaisena kuin se on määritelty Energy Star 8.0 -versiossa.

TEC: Kokonaisenergian kulutus kWh päällä-tilassa sellaisena kuin se on määritelty Energy Star 8.0 -versiossa.

Tämä asiakirja on vain informatiivinen ja heijastaa laboratorion suorituskykyä. Tuotteesi saattaa toimia eri tavalla tilaamastasi ohjelmistosta, komponenteista ja oheislaitteista riippuen, eikä sillä ole velvollisuutta päivittää tällaisia tietoja. Asiakkaan ei siis pidä luottaa näihin tietoihin tehdessään päätöksiä sähkötoleransseista tai muutoin. Mitään tarkkuutta tai täydellisyyttä koskevaa takuuta ei ilmaista eikä oleteta.

 **HUOMAUTUS:** Tämä monitori on **ENERGY STAR** -sertifioitu.



Tämä tuote on ENERGY STAR -hyväksytty tehdasoletusasetuksissa, jotka voidaan palauttaa OSD-valikon "Factory Reset" -toiminnolla. Tehdasasetusten muuttaminen tai muiden ominaisuuksien käyttöönotto voi lisätä virrankulutusta, joka voi ylittää ENERGY STAR -määrittymen.



Fyysiset ominaisuudet

Malli	S2421HN/S2421NX	S2721HN/S2721NX
Liittimen tyyppi	<ul style="list-style-type: none"> · 2 x HDMI1.4 -portit · 1 x Äänen ulostuloportti 	
Signaalikaapelin tyyppi	1,8 m HDMI1.4 -kaapeli	
Mitat (jalustan kanssa):		
Korkeus	412,8 mm (16,25 tuuman)	453,3 mm (17,85 tuuman)
Leveys	537,8 mm (21,17 tuuman)	609,9 mm (24,01 tuuman)
Syvyys	152,8 mm (6,02 tuuman)	186,8 mm (7,35 tuuman)
Mitat (ilman jalustaa):		
Korkeus	322,6 mm (12,70 tuuman)	363,6 mm (14,32 tuuman)
Leveys	537,8 mm (21,17 tuuman)	609,9 mm (24,01 tuuman)
Syvyys	53,8 mm (2,12 tuuman)	54,0 mm (2,13 tuuman)
Jalustan mitat:		
Korkeus	171,6 mm (6,76 tuuman)	176,0 mm (6,93 tuuman)
Leveys	249,0 mm (9,80 tuuman)	257,2 mm (10,13 tuuman)
Syvyys	152,8 mm (6,02 tuuman)	186,8 mm (7,35 tuuman)
Paino:		
Paino pakkauksen kanssa	5,9 kg (13 lb.)	7,6 kg (16,76 lb.)
Paino jalustan kokoonpanon ja kaapeleiden kanssa	4,1 kg (9,04 lb.)	5,2 kg (11,46 lb)
Paino ilman jalustakokoonpanoa (seinä- tai VESA-kiinnitykseen - ei kaapeleita)	3,3 kg (7,28 lb.)	4,3 kg (9,48 lb.)
Jalustakokoonpanon paino	0,5 kg (1,19 lb.)	0,7 kg (1,54 lb)



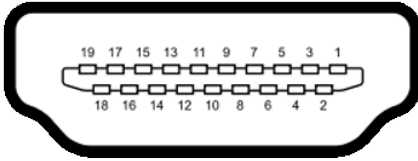
Ympäristön ominaisuudet

Malli	S2421HN/S2421NX/S2721HN/S2721NX
Yhteensopivat standardit	
<ul style="list-style-type: none">• ENERGY STAR sertifiointi monitori• TCO-sertifioitu näyttö• RoHS-yhteensopiva• BFR / PVC-vapaa monitori (lukuun ottamatta ulkoisia kaapeleita)• Arseeniton lasi ja elohopeavapaa vain paneelille	
Lämpötila:	
Käyttö	0 °C - 40 °C (32 °F - 104 °F)
Ei käytössä	-20 °C - 60 °C (-4 °F - 140 °F)
Kosteus:	
Käyttö	10 % - 80 % (ei-kondensoitunut)
Ei käytössä	5 % - 90 % (ei-kondensoitunut)
Korkeus:	
Käyttö (maksimi)	5 000 m (16 404 ft.)
Ei-toimiva (maksimi)	12 192 m (40 000 ft.)
Lämpöhäviö	
S2421HN/S2421NX	71,65 BTU/tunti (maksimi) 41,63 BTU/tunti (Päällä-tila)
S2721HN/S2721NX	98,95 BTU/tunti (maksimi) 52,89 BTU/tunti (Päällä-tila)



Nasta-kiinnitykset

HDMI-portti



Nasta numero	Liitetyn signaalikaapelin 19 nastan puoli
1	TMDS DATA 2+
2	TMDS DATA 2 SUOJA
3	TMDS DATA 2-
4	TMDS DATA 1+
5	TMDS DATA 1 SUOJA
6	TMDS DATA 1-
7	TMDS DATA 0+
8	TMDS DATA 0 SUOJA
9	TMDS DATA 0-
10	TMDS KELLO+
11	TMDS KELLON SUOJA
12	TMDS KELLO-
13	CEC
14	Varattu (N.C. laitteella)
15	DDC KELLO (SCL)
16	DDC DATA (SDA)
17	DDC/CEC maa
18	+5 V TEHO
19	HOT PLUG DETECT



Plug-and-play

Voit asentaa monitorin mihin tahansa Plug and Play -yhteensopivaan järjestelmään. Monitori toimittaa tietokoneelle automaattisesti laajennetun näytön tunnistetiedot (EDID) näyttötietokanava (DDC)-protokollia käyttäen, jotta tietokone voi konfiguroida itsensä ja optimoida monitorin asetukset. Useimmat monitoriasennukset ovat automaattisia; voit valita eri asetukset, tarvittaessa. Katso lisätietoja monitorin asetusten muuttamisesta kohdasta [Monitorin käyttö](#).

LCD-monitorin laatu ja pikselikäytäntö

Nestekidenäytön LCD-valmistusprosessin aikana ei ole harvinaista, että yksi tai useampi pikseli kiinnittyy muuttumattomaan tilaan, mikä on vaikea nähdä eikä vaikuta näytön laatuun tai käytettävyyteen. Lisätietoja LCD-näytön pikselikäytännöistä on Dellin tukisivustossa osoitteessa: <https://www.dell.com/pixelguidelines>.

Ergonomia

△ **VAROVAISUUTTA: Virheellinen tai pitkäaikainen näppäimistön käyttö voi johtaa loukkaantumiseen.**

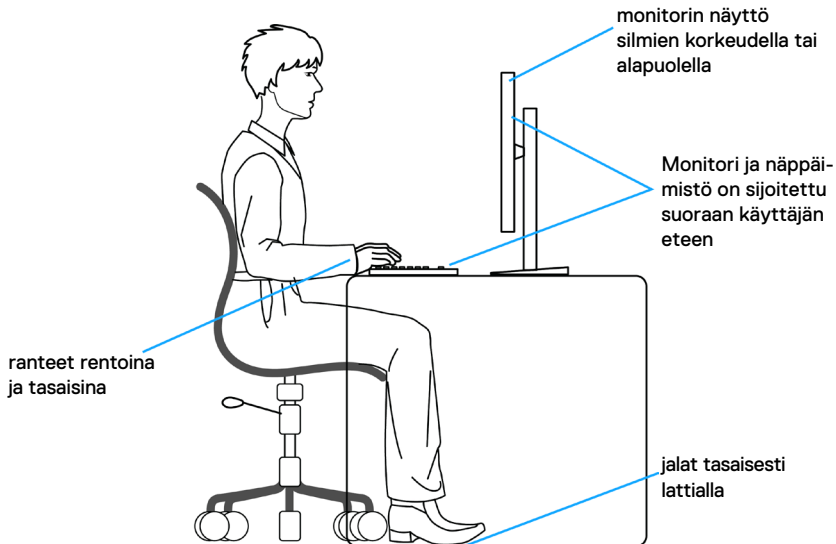
△ **VAROVAISUUTTA: Monitorin näytön katsominen pitkäksi aikaa voi aiheuttaa silmien rasittumista.**

Mukavuuden ja tehokkuuden saavuttamiseksi noudata seuraavia ohjeita, kun asennat ja käytät tietokoneen työasemaa:

- Sijoita tietokone siten, että näyttö ja näppäimistö ovat suoraan edessäsi työskennellessäsi. Erikoishyllyjä on kaupallisesti saatavana näppäimistön oikean asennon helpottamiseksi.
- Voit vähentää silmän rasituksen ja niskan/käsivarren/selän/olkapään kipua, jos monitoria käytetään pitkään aikaan:
 1. Aseta ruutu etäisyydelle noin 20-28 tuumaa. (50-70 cm) silmistäsi.
 2. Silmänräpäys usein kostuttaa silmät tai kastaa silmät vedellä näytön pitkäaikaisen käytön jälkeen.
 3. Pidä säännöllisiä ja säännöllisiä taukoja 20 minuutin ajan kahden tunnin välein.
 4. Katso taaksepäin 20 metrin etäisyydelle kaukana olevasta esineestä vähintään 20 sekunnin ajan taukojen aikana.
 5. Suorita venytyksiä kaulan/käsivarren/selän/hartioiden jännityksen lievittämiseksi taukojen aikana.
- Varmista, että monitorin näyttö on silmien korkeudella tai hieman matalammalla, kun istut monitorin edessä.
- Säädä monitorin kallistus, sen kontrastin, ja kirkkauden asetuksia.



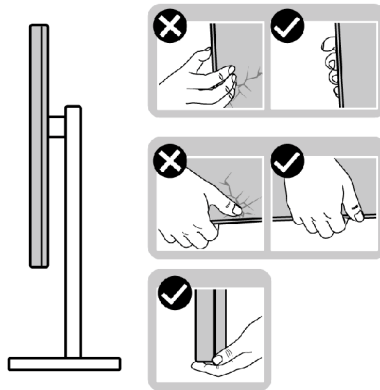
- Säädä ympärilläsi olevaa valaistusta (kuten ajovalot, pöytälamput ja lähellä olevien ikkunoiden verhot tai kaihtimet) minimoidaksesi heijastukset ja häikäisy monitorin näytöllä.
- Käytä tuolia, joka tarjoaa hyvän alaselän tuen.
- Pidä käsivarret vaakasuorassa ranteidesi kanssa neutraalissa, mukavassa asennossa, kun käytät näppäimistöä tai hiirtä.
- Jätä aina tilaa käsillesi levätä, kun käytät näppäimistöä tai hiirtä.
- Anna olkavarsien levätä luonnollisesti molemmin puolin.
- Varmista, että jalkasi ovat tasaisesti lattialla.
- Kun istut, varmista, että jalkojesi paino on jaloillasi eikä istuimen etuosalla. Säädä tuolisi korkeutta tai käytä tarvittaessa jalkatukea pitämään oikea ryhti.
- Vaihda työsi toimintoja. Yritä järjestää työsi siten, että sinun ei tarvitse istua ja työskennellä pitkiä aikoja. Yritä seistä tai nousta ylös ja kävellä säännöllisin väliajoin.
- Pidä pöydän alla oleva alue poissa esteistä ja kaapeleista tai virtajohdoista, jotka saattavat häiritä mukavaa istumista tai aiheuttaa mahdollisen laukaisuvaaran.



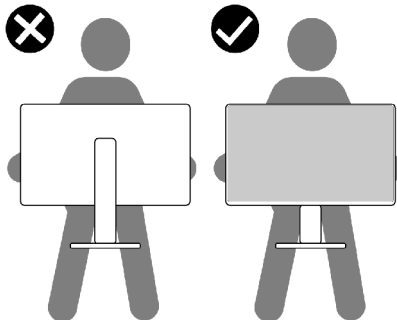
Näytön käsittely ja siirtäminen

Noudata alla mainittuja ohjeita varmistaaksesi, että näyttöä käsitellään turvallisesti nostettaessa tai siirrettäessä:

- Sammuta tietokone ja monitori ennen monitorin siirtämistä tai nostamista.
- Irrota kaikki kaapelit monitorista.
- Aseta monitori alkuperäiseen pakkaukseen alkuperäisten pakkausmateriaalien kanssa.
- Pidä näytön alareunasta ja sivusta tukevasti painamatta liikaa monitoria nostettaessa tai liikuttaessa.



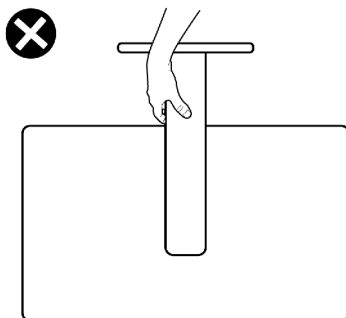
- Kun nostat tai siirät monitoria, varmista, että näyttö on itseesi päin, äläkä paina näyttöaluetta naarmujen tai vaurioiden välttämiseksi.



- Kun kuljetat monitoria, vältä äkillisiä iskuja tai tärinää siihen.



- Kun käännät monitoria tai siirrät sitä, älä käännä sitä ylösalaisin pitäen kiinni jalustan alustasta tai jalustan nousuputkesta. Tämä voi vahingoittaa näyttöä tai aiheuttaa henkilövahinkoja.



Huolto-ohjeet

Monitorisi puhdistaminen

VAROVAISUUTTA: Lue ja noudata **Turvaohjeita** ennen monitorin puhdistamista.

VAROITUS: Irrota monitorin virtajohto pistorasiasta ennen monitorin puhdistamista.

Parhaita käytäntöjä varten seuraa näitä ohjeita alla olevasta luettelosta, kun purat pakkausta, puhdistat tai käsittelet monitoria:

- Puhdista antistaattinen näyttö kostuttamalla pehmeää, puhdasta kangasta kevyesti vedellä. Käytä mahdollisuuksien mukaan erityistä seulanpuhdistusliinaa tai liuosta, joka sopii antistaattiselle pinnoitteelle. Älä käytä bentseeniä, tinneriä, ammoniakkia, hankaavia puhdistusaineita tai paineilmaa.
- Käytä monitorin puhdistamiseen kevyesti kostutettua, pehmeää liinaa. Vältä minkäänlaisen pesuaineen käyttöä, koska jotkut pesuaineet jättävät monitorille maitomaisen kalvon.
- Jos huomaat valkoista jauhetta, kun purat näytön pakkauksesta, pyyhi se pois liinalla.
- Käsittele näyttöä varoen, koska tummempi näyttö saattaa naarmuuntua ja siinä voi näkyä valkoisia naarmuuntumisjälkiä enemmän kuin vaaleammassa näytössä.
- Paranna kuvanlaatua monitorissasi käyttämällä dynaamisesti vaihtuvaa näytönsäästäjää ja sammuttamalla monitori, kun sitä ei käytetä.



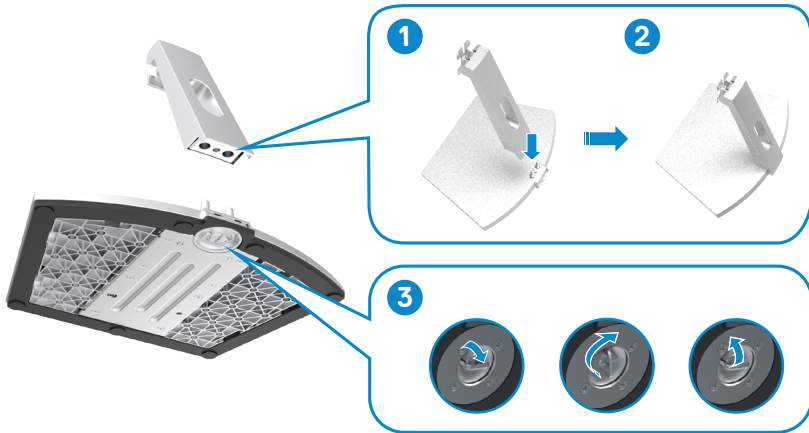
Monitorin asettaminen

Jalustan liittäminen

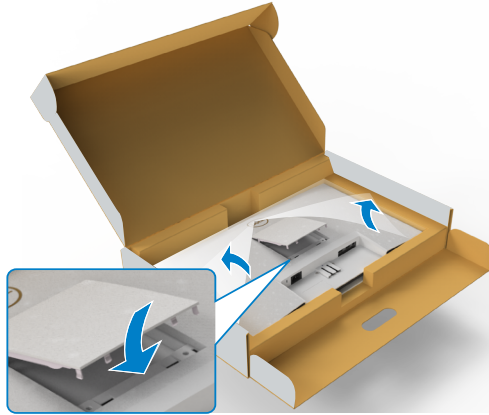
- ✎ **HUOMAUTUS:** Jalustan nousuputki ja jalustan alaosa ovat irrotettuja, kun näyttö toimitetaan tehtaalta.
- ✎ **HUOMAUTUS:** Seuraavat ohjeet koskevat vain näytön mukana toimitettua jalustaa. Jos liität jalustan, jonka ostit mistä tahansa muusta lähteestä, noudata jalustan mukana toimitettuja asennusohjeita.
- ⚠ **VAROISUUTTA:** Aseta monitori tasaiselle, puhtaalle ja pehmeälle pinnalle, jotta näyttöpaneeli ei naarmuuntuisi.

Monitorin jalustan liittäminen:

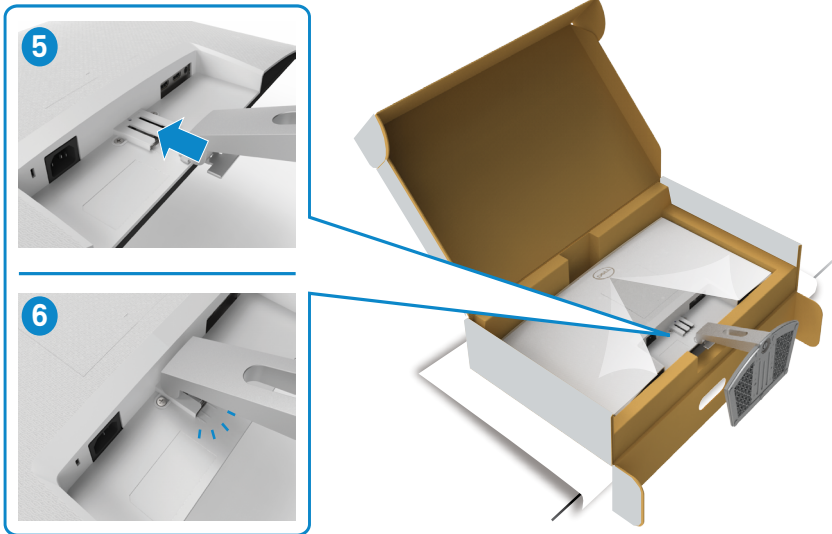
1. Kohdista jalustan kielekkeet jalustan nousuputken aukkojen kanssa.
2. Aseta jalustan nousuputki tukevasti alustalle.
3. Avaa jalustan pohjassa oleva ruuvikahva, ja kiristä ruuvi tiukasti kiertämällä sitä myötäpäivään. Sitten sulje ruuvikahva.



4. Avaa monitorin suojakansi ja asenna VESA-kansi.

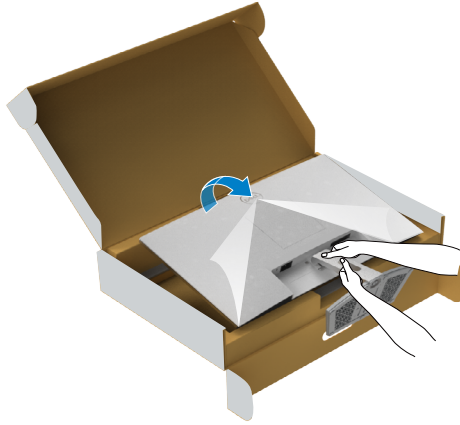


5. Kohdista jalustan kiinnikkeen kielekkeet näytön takana oleviin uriin.
6. Aseta jalustan kiinnike näytön uraan, kunnes se napsahtaa paikalleen.

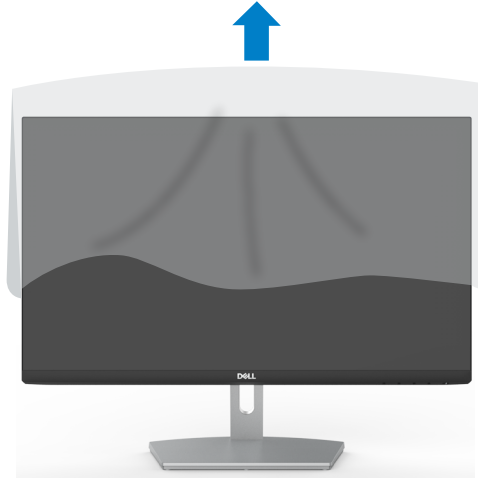


△ **VAROVAISUUTTA: Pidä jalustan nostinta tukevasti, kun nostat näyttöä, jotta vältät vahingossa tapahtuvan vahingon.**

7. Pidä kiinni jalustan nousuputkesta ja nosta näyttöä varovasti ja aseta se sitten tasaiselle alustalle.



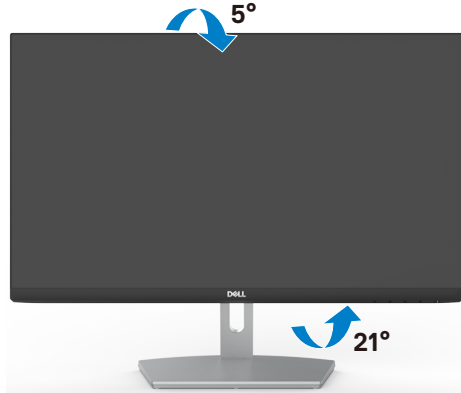
8. Nosta suojakansi monitorista.



Kallistuksen käyttäminen

HUOMAUTUS: Seuraavat ohjeet koskevat vain monitorin mukana toimitettua jalustaa. Jos liität jalustan, jonka ostit mistä tahansa muusta lähteestä, noudata jalustan mukana toimitettuja asennusohjeita.

Monitoriin kiinnitetyn jalustan avulla voit kallistaa monitoria mukavampiin katselukulmiin.



HUOMAUTUS: Jalusta on irrotettava, kun näyttö toimitetaan tehtaalta.



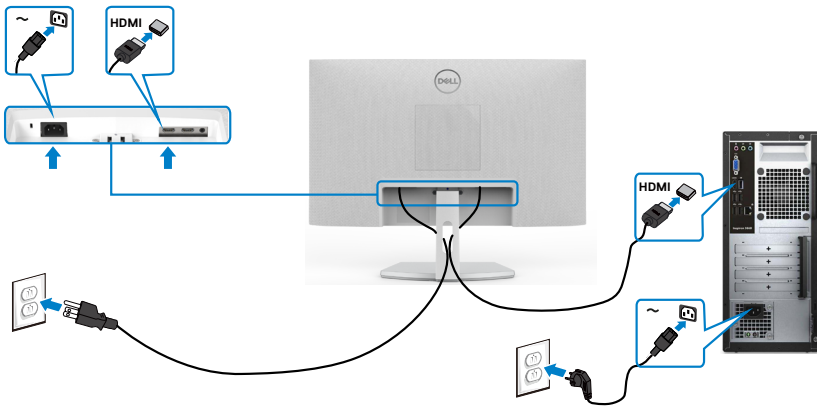
Monitorin liittäminen

VAROITUS: Noudata seuraavia ohjeita, ennen kuin aloitat minkä tahansa tässä osiossa esitetyn toimenpiteen [Turvaohjeet](#).

Monitorin liittäminen tietokoneeseen:

1. Sammuta tietokoneesi.
2. Liitä HDMI-kaapeli monitorista tietokoneeseen.
3. Käynnistä monitorisi.
4. Valitse oikea tulolähde monitorin OSD-valikosta ja käynnistä sitten tietokone.

HDMI-kaapelin liittäminen



Kaapeleiden järjestäminen



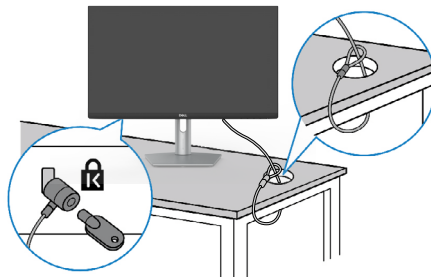
Kun olet liittänyt kaikki tarvittavat kaapelit monitoriin ja tietokoneeseen, (katso [Monitorin liittäminen](#) kaapeleiden kiinnittämistä varten) järjestä kaikki kaapelit yllä olevan kuvan mukaisesti.

Monitorin varmistaminen käyttämällä Kensington-lukkoa (valinnainen)

Turvalukon paikka sijaitsee monitorin alaosassa. (Katso [Turvalukon reikä](#))

Lisätietoja Kensington-lukon (ostettava erikseen) käytöstä on lukon mukana toimitetuissa ohjeissa.

Kiinnitä monitorisi pöytään Kensington-turvalukolla.



 **HUOMAUTUS:** Kuva on tarkoitettu vain havainnollistamiseen. Lukon ulkonäkö voi vaihdella.



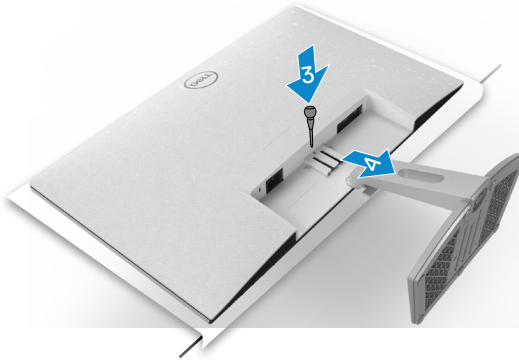
Monitorin jalustan irrottaminen

△ **VAROVAISUUTTA:** Varmista, että monitori on asetettu pehmeälle, puhtaalle pinnalle, jotta LCD-näyttö ei naarmuuntuisi jalustaa irrotettaessa.

🔪 **HUOMAUTUS:** Seuraavat ohjeet koskevat vain näytön mukana toimitettua jalustaa. Jos liität jalustan, jonka ostit mistä tahansa muusta lähteestä, noudata jalustan mukana toimitettuja asennusohjeita.

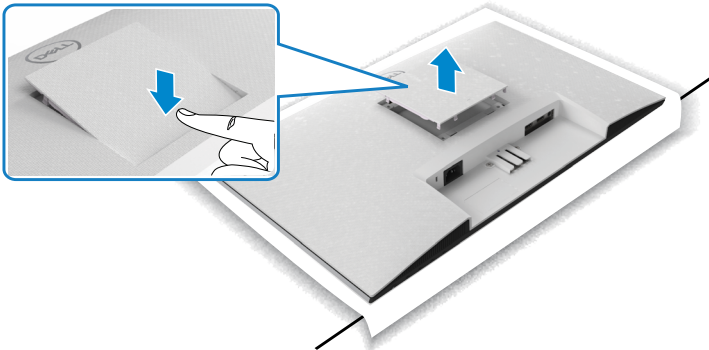
Jalustan irrottaminen:

1. Aseta tasainen tyynty tai istumamatto lähelle pöydän reunaa ja aseta monitori sille näyttö alaspäin.
2. Paina jalustaa alaspäin päästäksesi jalustan vapautussalpaan.
3. Paina pitkällä ruuvimeisselillä vapautussalpaa.
4. Liu'uta jalusta ulos monitorista samalla kun painat vapautussalpaa.

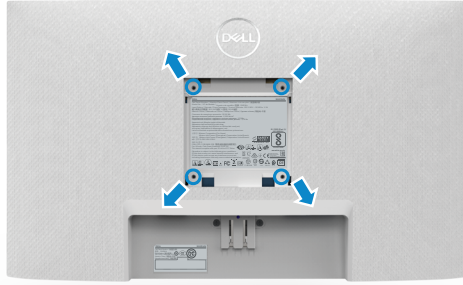


VESA-kannen poistaminen:

Vapauta se näytön takaosasta painamalla VESA-kannen kuoppaa.



Seinäasennus (valinnainen)



HUOMAUTUS: Kiinnitä seinäasennussarja näyttöön M4 x 10 mm:n ruuveilla.

Katso VESA-yhteensopivan seinäasennussarjan mukana toimitetut ohjeet.

1. Aseta tasainen tynny tai istumamatto lähelle pöydän reunaa ja aseta monitori sille näyttö alaspäin.
2. Irrota jalusta.
3. Irrota Phillips-ristipääruuvimeisselillä neljä ruuvia, jotka kiinnittävät takapaneelin pääkoteloon.
4. Liitä seinäasennussarjan kiinnike monitoriin.
5. Noudata seinäasennussarjan mukana tulleita ohjeita ja asenna näyttö seinälle.

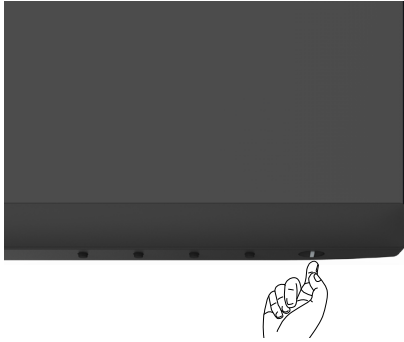
HUOMAUTUS: Käytä vain UL-, CSA- tai GS-luetteloitujen seinäkiinnikkeiden kanssa, joiden paino/kantavuus on vähäinen 13,2 kg (S2421HN/ S2421NX)/17,2 kg (S2721HN/ S2721NX).



Monitorin käyttäminen

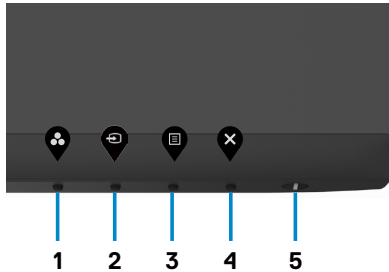
Monitorin käynnistäminen

Paina  painiketta käynnistääksesi monitorin.



Etupaneelin hallintalaitteiden käyttäminen

Säädä näytettävän kuvan määrittämiä näytön alareunassa olevilla ohjauspainikkeilla. Kun käytät ohjauspainikkeita, kuvaruutuvalikko (OSD) tulee näyttöruudulle numeeriset arvot.



Seuraava taulukko kuvaa takapaneelin painikkeita:

Etupaneelin painike	Kuvaus
1  Pikanäppäin: Esiasetetut tilat	Käytä tätä painiketta valitaksesi esiasetettujen luettelosta väritilojen esiasetuksen.
2  Pikanäppäin: Tulolähde	Käytä tätä painiketta valitaksesi luettelosta tulolähteet.
3  Valikko	Käytä tätä valikkopainiketta käynnistääksesi kuvaruutunäytöllä (OSD) ja valitse OSD-valikko. Katso Valikkojärjestelmään pääsy .
4  Poistuminen	Käytä tätä painiketta palataksesi päävalikkoon tai poistuaksesi OSD-päävalikosta.
5  Virtapainike (Virran tila valon kanssa)	Monitorin käynnistäminen tai sammuttaminen. Kiinteä valkoinen valo osoittaa, että näyttö on päällä ja toimii normaalisti. Vilkkuva valkoinen valo osoittaa, että näyttö on Valmiustilassa.

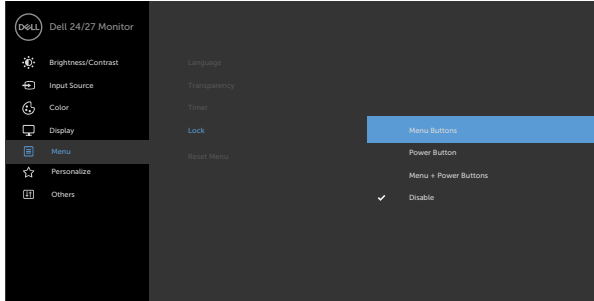


OSD-lukkotoiminnon käyttäminen

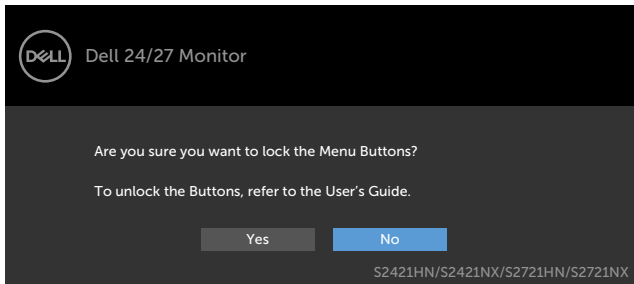
Voit lukita takapaneelin ohjauspainikkeet estääksesi pääsyn OSD-valikkoon ja/tai virtapainikkeeseen.


Käytä Lukko-valikkoa lukitaksesi painikkeita.

1. Valitse yksi seuraavista vaihtoehdoista.

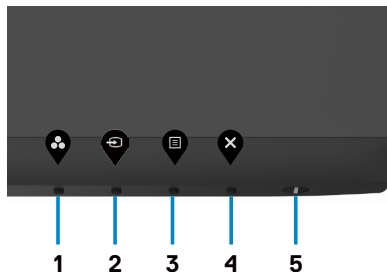


2. Seuraava viesti tulee näkyviin.

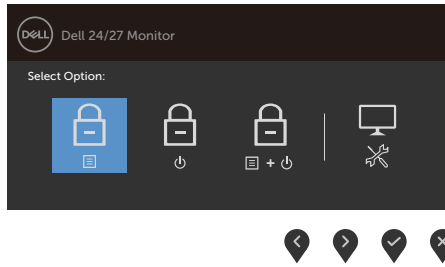


3. Valitse **Yes (Kyllä)** lukitaksesi painikkeet. Kun se on lukittu, minkä tahansa ohjauspainikkeen painaminen näyttää lukitus-kuvakkeen 

Käytä etupaneelin säätöpainiketta lukitaksesi painikkeita.



1. Paina ja pidä **painiketta 4** neljän sekunnin ajan, valikko tulee näyttöön.

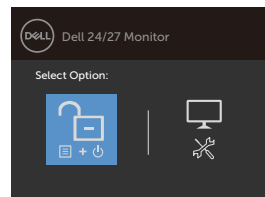
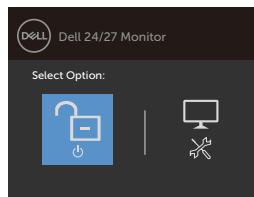
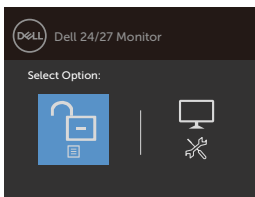


2. Valitse yksi seuraavista vaihtoehdoista:

Vaihtoehdot	Kuvaus
1  Valikkopainikkeen lukko	Valitse tämä valinta lukitaksesi OSD-valikon toiminnan.
2  Virtapainikkeen lukko	Valitse tämä vaihtoehto, jos haluat lukita virtapainikkeen. Tämä estää käyttäjää sammuttamasta monitoria virtapainikkeella.
3  Valikko ja Virtapainikkeen lukko	Käytä tätä vaihtoehtoa lukitaksesi OSD-valikon ja virtapainikkeen monitorin sammuttamiseksi.
4  Sisäänrakennettu vianhaku	Käytä tätä vaihtoehtoa sisäisen vianhaun suorittamiseen, katso Sisäänrakennettu vianhaku .

Avaa painikkeet:

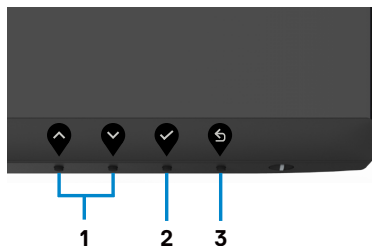
Paina ja pidä **Painiketta 4** neljän sekunnin ajan, valikko tulee näyttöön. Seuraava taulukko kuvaa valinnat kuinka avata etupaneelin ohjauspainikkeet.






Vaihtoehdot	Kuvaus
<p>1</p>  <p>Valikkopainikkeiden avaaminen</p>	Valitse tämä valinta avataksesi OSD-valikon toiminnan.
<p>2</p>  <p>Virtapainikkeen avaaminen</p>	Käytä tätä vaihtoehtoa avataksesi virtapainikkeen monitorin sammuttamiseksi.
<p>3</p>  <p>Valikko ja Virtapainikkeen avaaminen</p>	Käytä tätä vaihtoehtoa lukitaksesi OSD-valikon ja virtapainikkeen monitorin sammuttamiseksi.
<p>4</p>  <p>Sisäänrakennettu vianhaku</p>	Käytä tätä vaihtoehtoa sisäisen vianhaun suorittamiseen, katso Sisäänrakennettu vianhaku .

Etupaneelin painike

Käytä painikkeita monitorin edessä säätääksesi kuvan asetuksia.



Etupaneelin painike	Kuvaus
<p>1</p>  <p>Ylös</p>  <p>Alas</p>	Käytä Ylös (lisää) ja Alas (vähennä) -painikkeita säätämään kohtia OSD-valikossa.
<p>2</p>  <p>OK</p>	Käytä OK -painiketta valintasi vahvistamiseen.





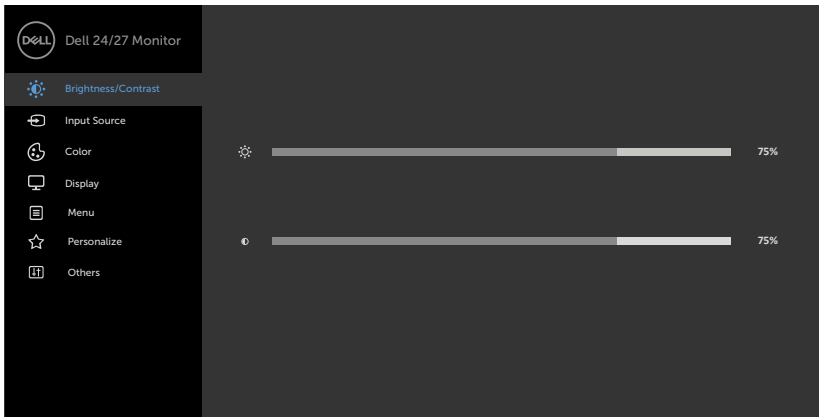
Käytä **Takaisin**-painiketta palataksesi edelliseen valikkoon.

Kuvaruutunäyttö (OSD)-valikon käyttäminen

Valikkojärjestelmään pääsy

UOMAUTUS: OSD-valikon avulla tekemäsi muutokset tallennetaan automaattisesti, kun siiryt toiseen OSD-valikkoon, kun poistut OSD-valikosta tai, kun poistut OSD-valikosta automaattisesti.

1. Käynnistä OSD-valikko ja näytön päävalikko painamalla painiketta.



2. Paina ja -painikkeita siirtyäksesi vaihtoehtojen välillä. Kun siiryt kuvakkeesta toiseen, vaihtoehdon nimi korostetaan.
3. Paina tai tai -painiketta, kun aktivoit korostetun vaihtoehdon.
4. Paina ja -painikkeita valitaksesi halutun parametrin.
5. Paina mennäksesi liukupalkkiin ja käytä sitten tai -painiketta valikon osoittimien mukaan tehdäksesi muutokset.
6. Valitse palataksesi edelliseen valikkoon tai hyväksyäksesi ja palataksesi edelliseen valikkoon.



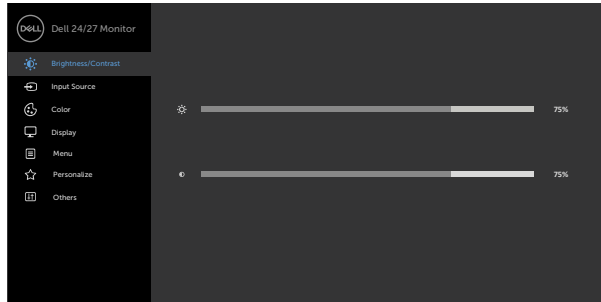
Kuvake Valikko ja alavalikot



Brightness/ Contrast (Kirkkaus/ Kontrasti)


Kuvaus

Käytä tätä valikkoa aktivoitaksesi **Brightness/Contrast (Kirkkaus/Kontrasti)** -säädön.



Brightness (Kirkkaus)



Brightness (Kirkkaus) säätää taustavalon luminanssin (minimi 0; maksimi 100).

Paina -painiketta lisätäksesi kirkkautta.

Paina -painiketta vähentääksesi kirkkautta.

Contrast (Kontrasti)

Säädä **Brightness (Kirkkaus)** ensin, ja sitten säädä **Contrast (Kontrasti)** vain, jos lisäsäätö on tarpeen.

Paina -painiketta lisätäksesi kontrastia ja paina -painiketta laskeaksesi kontrastia (välillä 0 ja 100).

Kontrasti-toiminto säätää eron astetta pimeyden ja vaaleuden välillä monitorilla.



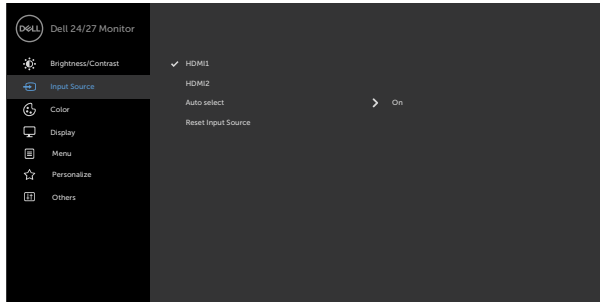
Kuvake Valikko ja alavalikot

Kuvaus




Input Source (Tulolähde)

Käytä **Input Source (Tulolähde)** -valikkoa valitaksesi eri videotulojen välillä, jotka on liitetty monitoriisi




HDMI 1

Valitse **HDMI1**-tulo, kun käytät HDMI1-liitintä.


Käytä  valitaksesi HDMI-tulolähteen.

HDMI 2

Valitse **HDMI2**-tulo, kun käytät HDMI2-liitintä.

Käytä  valitaksesi HDMI-tulolähteen.

Auto Select (Automaattinen Valinta)

Käytä  valitaksesi **Auto Select (Automaattinen Valinta)**, monitori hakee käytettävissä olevista tulolähteistä.

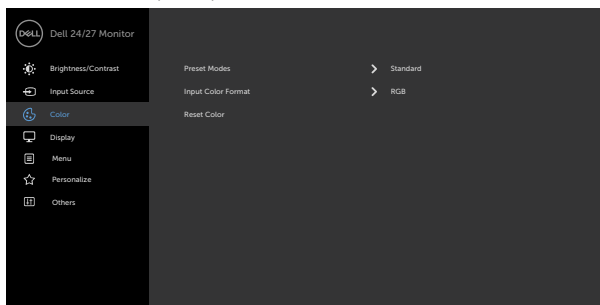
Reset Input Source (Palauta Tulolähde)

Palauttaa monitorin **Input Source (Tulolähde)**-asetukset tehdasasetuksiin.



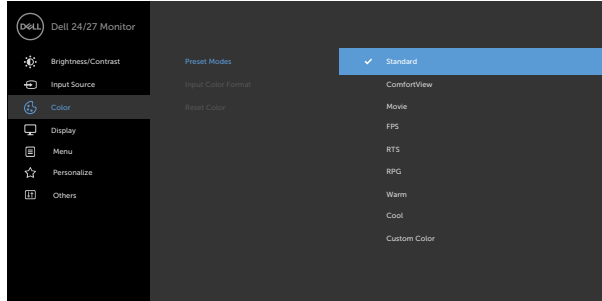
Color (Väri)

Käytä **Color (Väri)**-valikkoa säätämään väriasetustilan.



Preset Modes (Esiasetetut tilat)

Kun valitset **Preset Modes (Esiasetettuja tiloja)**, voit valita **Standard (Vakio)**, **ComfortView**, **Movie (Elokuva)**, **FPS**, **RTS**, **RPG**, **Warm (Lämmin)**, **Cool (Vileä)** tai **Custom Color (Mukautusväri)** luettelosta.





- **Standard (Vakio):** Oletus väriasetukset. Tämä on oletus esiasetettu tila.
- **ComfortView:** Vähentää näytöltä tulevan sinisen valon tasoa, jotta katselu olisi mukavampaa silmillesi.

VAROITUS: Näytön sinisen valon mahdolliset pitkäaikaiset vaikutukset voivat aiheuttaa henkilövahinkoja, kuten digitaalista silmien rasitusta, silmien väsymistä ja silmävaurioita. Monitorin pitkäaikainen käyttö voi myös aiheuttaa kipua kehon osissa, kuten niska, käsivarsi, selkä ja olkapää. Katso lisätietoja kohdasta [Ergonomia](#).

- **Movie (Elokuva):** Lataa väriasetukset, jotka ovat ihanteellisia elokuville.
- **FPS:** Lataa väriasetukset, jotka ovat ihanteellisia ensimmäisen henkilön ampujien peleille.
- **RTS:** Lataa väriasetukset, jotka ovat ihanteellisia reaali-aika strategian peleille.
- **RPG:** Lataa väriasetukset, jotka ovat ihanteellisia Role-Playing-peleille.

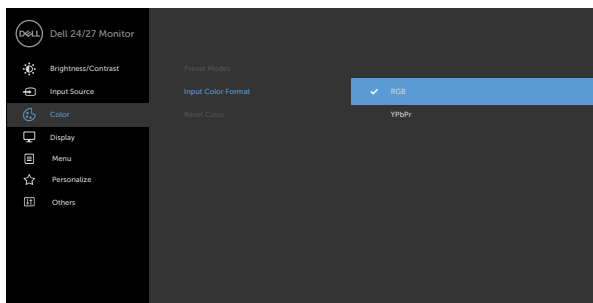


- **Warm (Lämmin):** Lisää värin lämpötilaa. Näyttö näyttää lämpimämmältä punaisella tai keltaisella sävyllä.
- **Cool (Viileä):** Laskee värin lämpötiloja. Näyttö näyttää viileämmältä sinisellä sävyllä.
- **Custom Color (Mukautusväri):** Antaa sinun säätää väriasetuksia manuaalisesti. Paina  ja  painikkeita säätääksesi Punaisia, Vihreitä, ja Sinisiä arvoja ja luoda oman esiasetetun väritilan.



Input Color Format (Tulon Värin muoto)

Antaa sinun asettaa videotulon tilan arvoon

- **RGB:** Valitse tämä vaihtoehto, jos näyttö on kytketty tietokoneeseen (tai DVD-soittimeen) HDMI-kaapelilla.
- **YPbPr:** Valitse tämä vaihtoehto, jos DVD-soitin tukee vain YPbPr-lähtöä.



Hue (Värisävy)

Käytä  tai  säätääksesi värisävyn arvosta 0 arvoon 100.

HUOMAUTUS: Värisävy-säätö on käytettävissä vain Elokuva ja FPS, RTS, RPG -tilalle.

Saturation (Kylläisyys)

Käytä  tai  säätääksesi Kylläisyys (värisävyn) arvosta 0 arvoon 100.

HUOMAUTUS: Kylläisyys (värisävyn) säätö on käytettävissä vain Elokuva ja FPS-, RTS-, RPG- Peli-tilalle.

Reset Color (Palauta Väri)

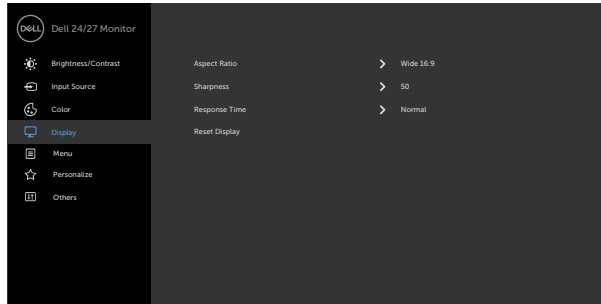
Palauttaa monitorin väri-asetukset tehdasasetuksiin.





Display (Näyttö)



Käytä **Näyttö**-valikkoa kuvan säätämiseen.



Aspect Ratio (Kuvasuhte)

Valitse Kuvasuhte välillä **16:9 (wide (laaja))**, **4:3**, ja **5:4**.

Sharpness (Terävyys)

Tekee kuvan näytön terävämmäksi tai pehmeämmäksi. Käytä  tai  säätääksesi terävyys arvosta '0' arvoon '100'.

Response Time (Vasteaika)

Antaa sinun asettaa **Response Time (Vasteajan)** tilaan **Normal (Normaali)**, **Fast (Nopea)** tai **Extreme (Äärimmäinen)**.

Reset Display (Näytön palautus)

Palauttaa näytön asetukset tehdasoletuksiin.



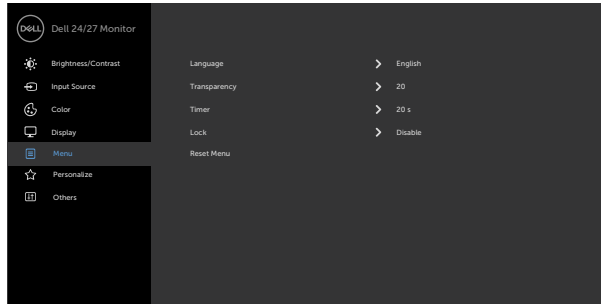
Kuvake Valikko ja alavalikot

Kuvaus



Menu (Valikko)

Valitse tämä vaihtoehto säätääksesi OSD:n asetuksia, kuten OSD:n kieltä, kuinka kauan valikko pysyy näytöllä, ja niin edelleen.



Language (Kieli)

Aseta OSD-näyttö yhteen kahdeksasta kielestä (englanti, espanja, ranska, saksa, Brasilian portugali, venäjä, yksinkertaistettu kiina, tai japani).

Transparency (Läpinäkyvyys)

Valitse tämä vaihtoehto, jos haluat muuttaa valikon läpinäkyvyyttä käyttämällä ja (min. 0 / maks. 100).

Timer (Ajastin)

OSD Hold Time (OSD-pitoaika): Asettaa ajan, kuinka kauan OSD pysyy aktiivisena sen jälkeen, kun painat painiketta.

Käytä ja -painikkeita säätääksesi liukuria 1-sekunnin lisäyksin, arvosta 5 arvoon 60 sekuntia.

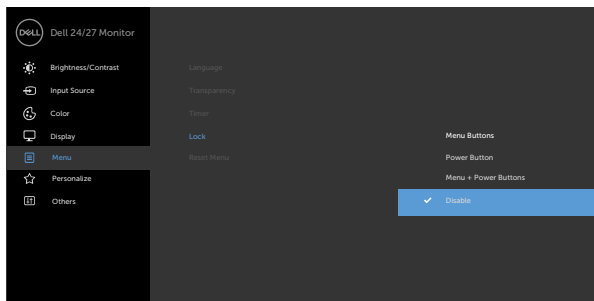


Kuvake Valikko ja alavalikot

Kuvaus

Lock (Lukko)

Ohjaa käyttäjän pääsyä säätöihin. Painikkeet ovat lukittuja.



- **Menu Buttons (Valikon painikkeet):** OSD:n kautta lukittava Valikko-painikkeet.
- **Power Button (Virtapainike):** OSD:n kautta lukittava Virtapainike.
- **Menu + Power Buttons (Valikko + Virtapainikkeet):** OSD:n kautta lukittavat Valikko + Virtapainikkeet:
- **Disable (Poistaminen käytöstä):** Paina ja pidä  -painiketta virtapainikkeen vieressä neljä sekuntia vapauttaaksesi painikkeet.

Reset Menu (Palauta Valikko)

Palauttaa valikon asetukset tehdasoletuksiin.

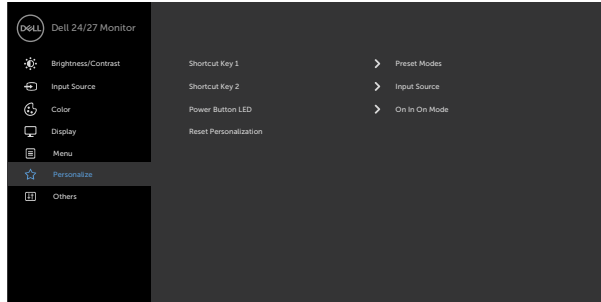


Kuvake Valikko ja alavalikot

Kuvaus



Personalize (Mukauta)



Shortcut key 1 (Pikanäppäin 1) Valitse **Preset Modes (Esiasetetuiista tiloista)**, **Brightness/Contrast (Kirkkaus/Kontrasti)**, **Input Source (Tulolähde)**, **Aspect Ratio (Kuvasuhte)** -setti pikanäppäimeksi 1.

Shortcut key 2 (Pikanäppäin 2) Valitse **Preset Modes (Esiasetetuiista tiloista)**, **Brightness/Contrast (Kirkkaus/Kontrasti)**, **Input Source (Tulolähde)**, **Aspect Ratio (Kuvasuhte)** -setti pikanäppäimeksi 2.

Power Button LED (Tehon painike LED) Antaa sinun asettaa tehon valon energian säästämiseksi.

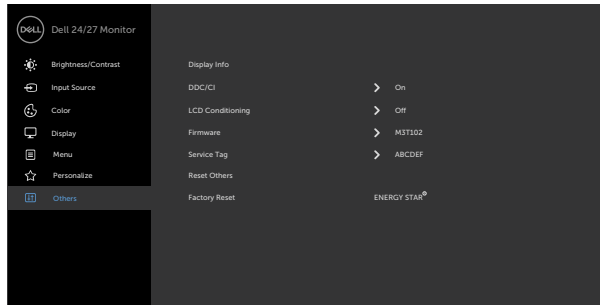
Reset Personalization (Palauta Mukautus) Palauttaa pikanäppäimet tehdasoletuksiin.





Others (Muut)

Valitse tämä vaihtoehto säätääksesi OSD-asetuksia, kuten **DDC/CI**, **LCD conditioning (LCD -käsittely)**, ja niin edelleen.



Display Info (Näytön tiedot)

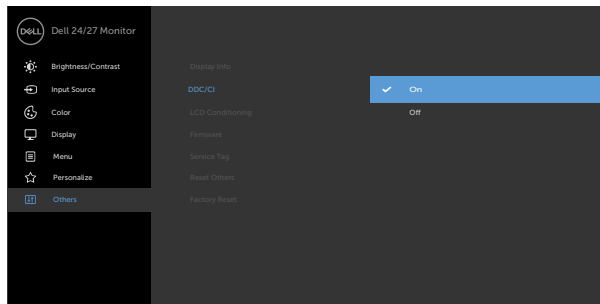
Näyttää monitorin nykyiset asetukset.

DDC/CI

DDC/CI (Display Data Channel/Command Interface) antaa sinun säätää monitorin asetukset käyttäen tietokoneessasi olevaa ohjelmistoa.

Valitse **Off (Pois)** sammuttaaksesi tämän ominaisuuden.

Ota käyttöön tämä ominaisuus parasta käyttökokemusta ja monitorin optimaalista suorituskykyä varten.

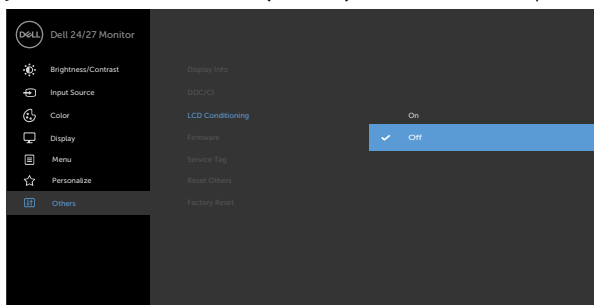


Kuvake Valikko ja alavalikot

Kuvaus

LCD Conditioning (LCD:n käsittely)

Auttaa vähentämään pieniä kuvanpidätystapauksia. Kuvan säilyvyydestä riippuen ohjelman suorittaminen voi kestää jonkin aikaa. Valitse **On (Päälle)** käynnistääksesi prosessin.



Firmware (Laiteohjelmisto)

Näyttää monitorisi laiteohjelmiston version.

Service Tag (Huoltotunniste)

Näyttää Huoltomerkin Huoltotunniste on ainutlaatuinen aakkosnumeerinen tunniste, joka antaa Dellin tunnistaa spesifikaatiot ja päästä takuutietoihin.

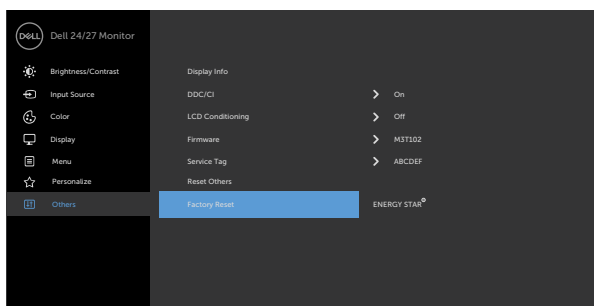
UOMAUTUS: Huoltotunniste on myös tulostettu tarralle, joka sijaitsee kannen takan.

Reset Others (Palauta Muut)

Palauttaa muut asetukset, kuten **DDC/CI**, tehdasoletuksiin

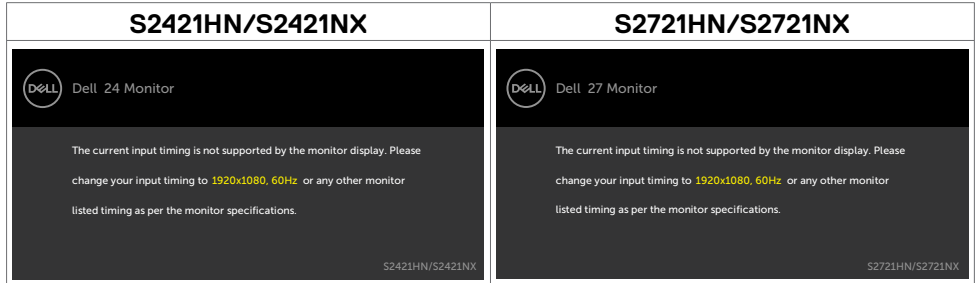
Factory Reset (Tehdaspalautus)

Palauttaa kaikki esiasetetut arvot tehdasoletuksien asetuksiin. Nämä ovat myös asetuksia ENERGY STAR®-testeille.



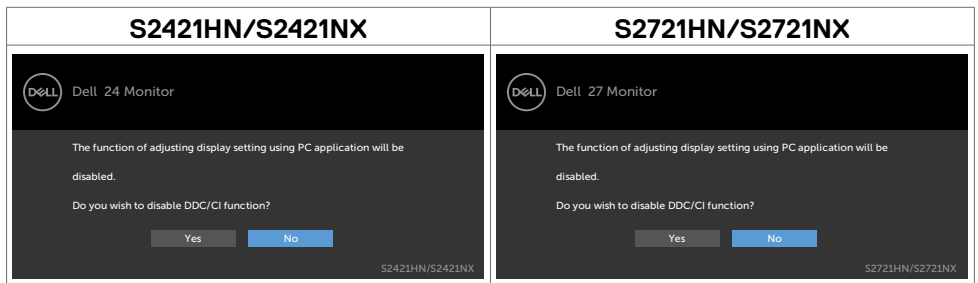
OSD-varoitusviestit

Kun monitori ei tue tiettyä tarkkuustilaa, näet seuraavan viestin:

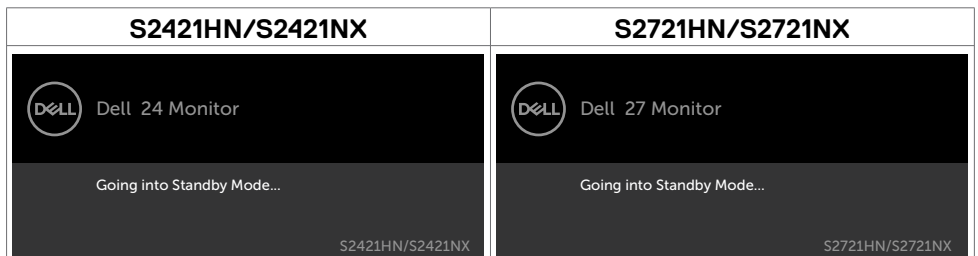


Tämä tarkoittaa sitä, että näyttö ei voi synkronoitua tietokoneelta tulevan signaalin kanssa. Katso [Tarkkuuden spesifikaatiot](#) vaaka- ja pystytaajuusalueille, joihin tämä monitori on osoitettavissa. Suositeltava tila on 1920 x 1080.

Näet seuraavan viestin, ennen kuin DDC/CI-toiminto poistetaan.



Kun monitori menee **Valmius**-tilaan, seuraava viesti tulee näkyviin.



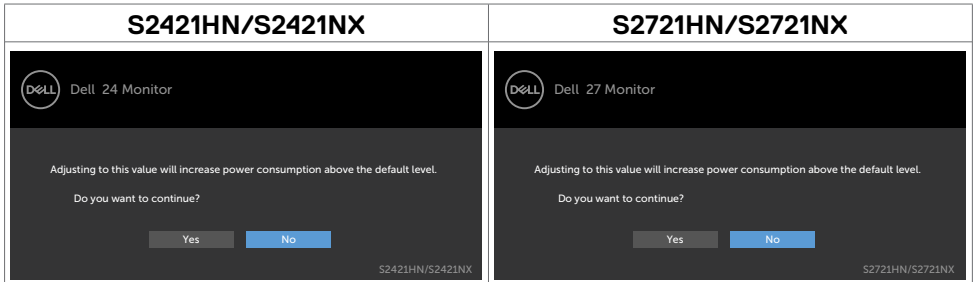
Aktivoi tietokone ja herätä näyttö päästäksesi [OSD-kohtiin](#).



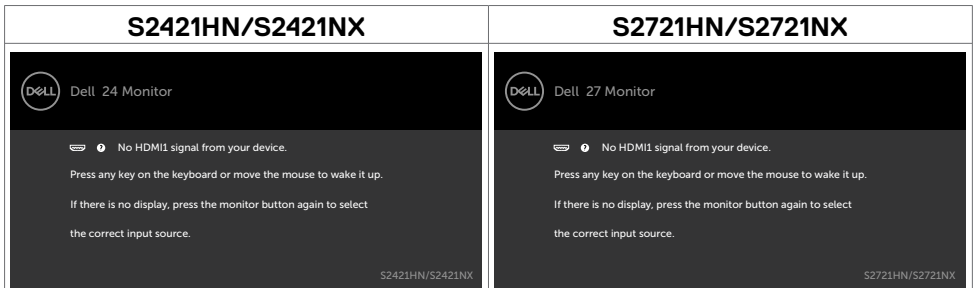
Kun valitset OSD-kohdat ollessa **On Standby Mode (Päällä valmiustilassa)** mukautetussa ominaisuudessa, seuraava viesti tulee näkyviin.



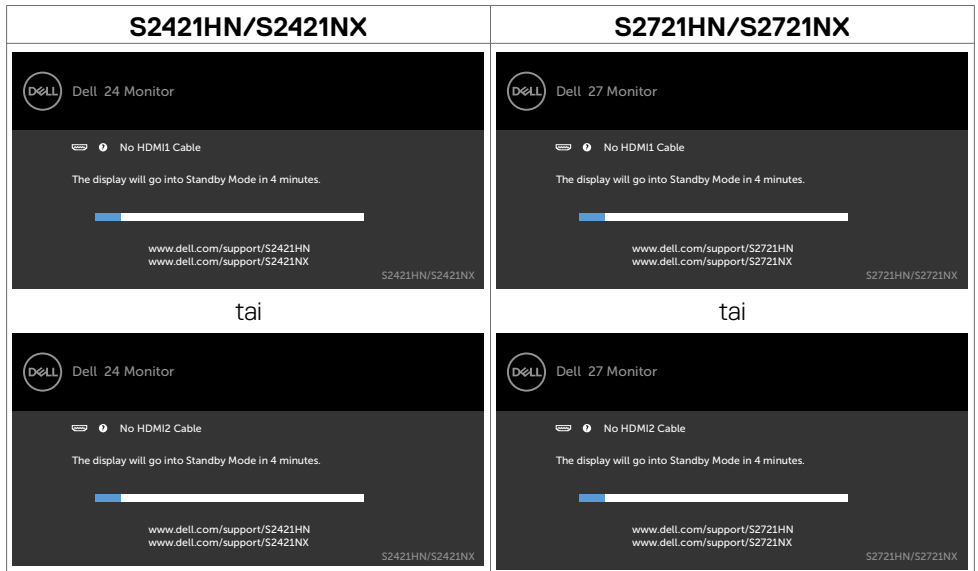
Jos säädät kirkkaustason yli 75 % oletustason yläpuolelle, seuraava viesti tulee näkyviin.



Jos painat mitä tahansa muuta painiketta kuin virtapainiketta, seuraavat viestit tulevat näkyviin riippuen valitsta tulosta.



Jos HDMI1 tai HDMI2-tulo on valittu, eikä vastaavaa kaapelia ole kytketty, seuraava kellova valintaruutu tulee näkyviin.



Katso [Vianhaku](#) lisätietoja varten.



Suurimman tarkkuuden asettaminen

Suurimman tarkkuuden asettamiseksi monitorille:

Windows 7:ssä, Windows 8:ssa tai Windows 8.1:ssä:

1. Vain Windows 8 tai Windows 8.1, valitse Työpöytä-ruutu vaihtaaksesi perinteiseen työpöytään. Jos käytössä on Windows Vista ja Windows 7, ohita tämä vaihe.
2. Napsauta hiiren oikealla painikkeella työpöytää ja napsauta **Näytön tarkkuus**.
3. Napsauta avattavasta luettelosta **Näytön tarkkuus** ja valitse **1920 x 1080**.
4. Napsauta **OK**.

Windows 10:ssä:

1. Napsauta hiiren oikealla painikkeella työpöytää ja napsauta **Näytön asetukset**.
2. Napsauta **Kehittyneet näytön asetukset**.
3. Napsauta avattavasta luettelosta **Tarkkuus** ja valitse **1920 x 1080**.
4. Napsauta **Käytä**.

Jos et näe **1920 x 1080** vaihtoehtona, sinun on ehkä päivitettävä grafiikkaohjaimesi. Suorita jokin seuraavista toimenpiteistä tietokoneestasi riippuen:

Jos sinulla on Dell-pöytätietokone tai kannettava tietokone:

- Mene sivulle <https://www.dell.com/support>, kirjoita huoltotunniste ja lataa näytönohjaimen uusin ohjain grafiikkakortillesi.

Jos käytät ei-Dell-tietokonetta (laptop tai pöytätietokone):

- Siirry tietokoneesi valmistajan tukisivustolle ja lataa uusimmat graafiset ohjaimet.
- Siirry grafiikkakortin valmistajan websivustolle ja lataa uusimmat graafiset ohjaimet.



Vianhaku

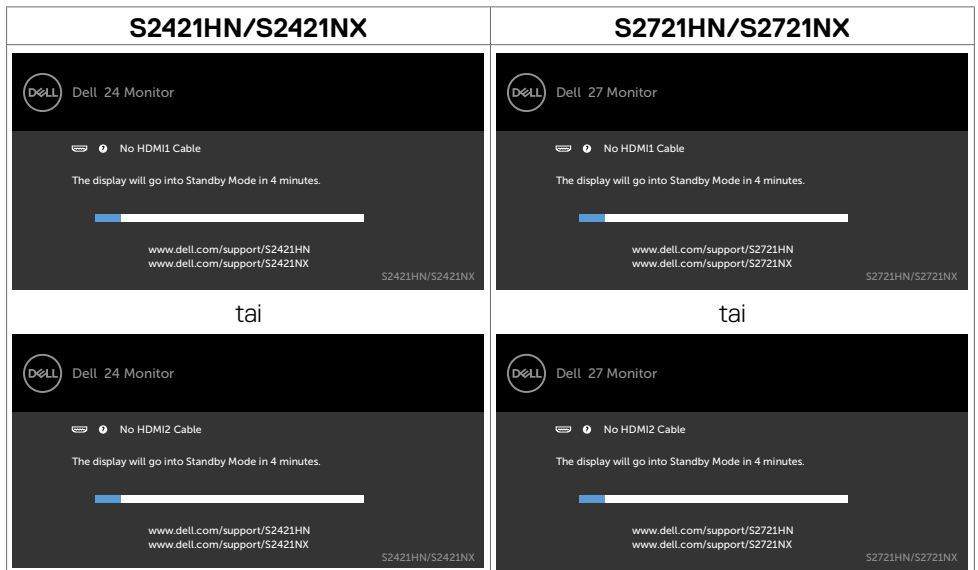
VAROITUS: Noudata seuraavia ohjeita, ennen kuin aloitat minkä tahansa tässä osiossa esitetyn toimenpiteen **Turvaohjeet**.

Itse-testi

Monitorissasi on itsetestausominaisuus, jonka avulla voit tarkistaa, toimiiko näyttö oikein. Jos näyttö ja tietokone on kytketty oikein, mutta monitorin näyttö pysyy pimeänä, suorita näytön itsetesti suorittamalla seuraavat vaiheet:

1. Sammuta sekä tietokone että monitori.
2. Irrota videokaapeli tietokoneen takaosasta. Varmista itsetestauksen asianmukainen toiminta poistamalla kaikki videokaapelit tietokoneen takaosasta.
3. Käynnistä monitori.

Kelluvan valintaikkunan tulisi näkyä ruudulla (mustaa taustaa vasten), jos näyttö ei tunnista videosiignaalia ja toimii oikein. Itsetestauksessa virran merkkivalo pysyy valkoisena. Valitusta tulosta riippuen yksi alla olevista valintaikkunoista vierittää jatkuvasti näyttöä.



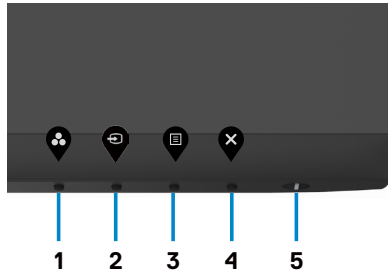
4. Tämä ruutu ilmestyy myös järjestelmän normaalin toiminnan aikana, jos videokaapeli on irronnut tai vahingoittunut.
5. Sammuta monitori ja liitä videokaapeli uudelleen; sitten käynnistä sekä tietokone että monitori.




Jos monitorin näyttöruutu on tyhjä edellisen toimenpiteen käyttämisen jälkeen, tarkista näyttönohjain ja tietokone, koska monitorisi toimii oikein.

Sisäänrakennettu vianhaku

Monitorissasi on sisäänrakennettu vianmääritystyökalu, jonka avulla voit selvittää, onko havaittu näytön poikkeavuus luonnostaan ongelma monitorissasi, tai tietokoneessa ja videokortissa.



Sisäänrakennetun vianhaun suorittaminen:

1. Varmista, että näyttö on puhdas (ettei pölyn hiukkasia ole näytön pinnalla).
2. Paina ja pidä **painiketta 4** neljän sekunnin ajan, valikko tulee näyttöön.
3. Valitse sisäänrakennettu vianhaku -valinta. Harmaa näyttöruutu ilmestyy.
4. Tarkasta näyttö huolellisesti poikkeavuuksien varalta.
5. Paina Painiketta 1 etupaneelissa uudelleen. Näytön väri muuttuu punaiseksi.
6. Tarkista näyttö mahdollisten poikkeavuuksien varalta.
7. Toista vaiheet 5 ja 6 tarkistaaksesi näytön, kun se muuttuu vihreäksi, siniseksi, mustaksi, valkoiseksi ja tekstinäyttöksi.

Testi on valmis, kun tekstinäyttö tulee näkyviin. Lopeta painamalla painiketta 1 uudelleen.

Jos et löydä mitään poikkeavuuksia näytössä käyttäessäsi sisäänrakennettua vianmääritystyökalua, monitori toimii oikein. Tarkista videokortti ja tietokone.



Yleisiä ongelmia

Seuraava taulukko sisältää yleistä tietoa tavallisista näyttöongelmista, joita saatat kohdata, ja mahdollisia ratkaisuja.

Yleiset oireet	Mitä koet	Mahdolliset ratkaisut
Ei video/Virta-LED pois päältä	Ei kuvaa	<ul style="list-style-type: none">• Varmista, että näytön ja tietokoneen yhdistävä videokaapeli on liitetty ja kiinnitetty oikein.• Käytä muita sähkölaitteita varmistaaksesi, että pistorasia toimii oikein.• Varmista, että virtapainike on painettu pohjaan.• Varmista, että oikea tulolähde on valittu Tulolähde-valikossa.
Ei Video/Virta-LED päällä	Ei kuvaa tai ei kirkkautta	<ul style="list-style-type: none">• Lisää kirkkauden ja kontrastin säätimiä OSD:n kautta.• Suorita monitorin itse-testi-ominaisuuden tarkistus.• Tarkista, että videokaapelin liittimessä ei ole taittuneita tai rikkoutuneita nastoja.• Suorita sisäänrakennettu vianhaku.• Varmista, että oikea tulolähde on valittu Tulolähde-valikossa.
Puuttuvia pikseleitä	LCD-näytössä on täpliä	<ul style="list-style-type: none">• Kytke virta päälle ja pois päältä.• Pysyvästi poissa oleva pikseli on luonnollinen vika, jota voi esiintyä LCD-tekniikassa.• Lisätietoja Dell-monitorin laadusta ja pikselikäytännöistä on Dellin tukisivustossa osoitteessa: https://www.dell.com/support/monitors.
Juuttuneet pikselit	LCD-näytössä on kirkkaita täpliä	<ul style="list-style-type: none">• Kytke virta päälle ja pois päältä.• Pysyvästi poissa oleva pikseli on luonnollinen vika, jota voi esiintyä LCD-tekniikassa.• Lisätietoja Dell-monitorin laadusta ja pikselikäytännöistä on Dellin tukisivustossa osoitteessa: https://www.dell.com/support/monitors.



Yleiset oireet	Mitä koet	Mahdolliset ratkaisut
Kirkkausongel- mia	Kuva liian himmeä tai liian kirkas	<ul style="list-style-type: none"> · Palauta näyttö tehdasasetuksiin. · Säädä kirkkauden ja kontrastin säätimiä OSD:n kautta.
Turvallisuuteen liittyvät kysymykset	Näkyvät savun tai kipinöiden merkit	<ul style="list-style-type: none"> · Älä suorita mitään vianmääritysvaiheita. · Ota Delliin yhteyttä välittömästi.
Jaksottaiset ongelmat	Tarkkaile toimintahäiriöitä päälle ja pois päältä	<ul style="list-style-type: none"> · Varmista, että näytön ja tietokoneen yhdistävä videokaapeli on kytketty oikein ja kunnolla. · Palauta näyttö tehdasasetuksiin. · Suorita näytön itsetestausominaisuus tarkistaaksesi, esiintyykö ajoittainen ongelma itsetestaustilassa.
Puuttuva väri	Kuvan puuttuva väri	<ul style="list-style-type: none"> · Suorita monitorin itsetesti. · Varmista, että näytön ja tietokoneen yhdistävä videokaapeli on kytketty oikein ja kunnolla. · Tarkista, että videokaapelin liittimessä ei ole taittuneita tai rikkoutuneita nastoja.
Väärä väri	Kuvan väri ei ole hyvä	<ul style="list-style-type: none"> · Muuta Esiasetetut tilat -asetuksia Väri-valikossa OSD-sovelluksesta riippuen. · Säädä R/G/B-arvoa Mukautettu väri -valikon OSD:ssä. · Vaihda Tulon Värin muoto -asetukseksi PC RGB tai YPbPr Väri-valikossa OSD. · Suorita sisäänrakennettu vianhaku.
Kuvan säilyminen staattisesta kuvasta, joka on jätetty monitorille pitkäksi aikaa	Näytössä näkyy heikko varjo staattisesta kuvasta	<ul style="list-style-type: none"> · Aseta näyttö sammumaan muutaman minuutin lepotilan jälkeen. Näitä voidaan säätää Windows Power Options- tai Mac Energy Saver -asetuksissa. · Vaihtoehtoisesti voit käyttää dynaamisesti vaihtuvaa näytönsäästäjää.



Tuotteen erityiset ongelmat

Ongelma	Mitä koet	Mahdolliset ratkaisut
Näytön kuva on liian pieni	Kuva on keskitetty näytölle, mutta se ei täytä koko katselualuetta	<ul style="list-style-type: none">• Tarkista Kuvasuhde-asetus Näyttö-valikossa OSD.• Palauta näyttö tehdasasetuksiin.
Monitoria ei voi säätää etupaneelin painikkeilla	OSD ei tule näyttöön	<ul style="list-style-type: none">• Sammuta monitori, irrota monitorin virtajohto, kytke se takaisin ja kytke sitten virta päälle monitoriin.
Ei tulosignaalia, kun käyttäjän ohjaimia painetaan	Ei kuvaa, LED-valo on valkoinen	<ul style="list-style-type: none">• Tarkista signaalin lähde Varmista, että tietokone ei ole virransäästötilassa siirtämällä hiirtä tai painamalla mitä tahansa näppäimistön näppäintä.• Tarkista, että signaalikaapeli on kytketty oikein. Liitä signaalikaapeli tarvittaessa uudelleen.• Palauta tietokone tai videosoitin.
Kuva ei täytä koko näyttöä	Kuva ei voi täyttää näytön korkeutta tai leveyttä	<ul style="list-style-type: none">• DVD-levyjen erilaisten videoformaattien (kuvasuhteen) vuoksi näyttö saattaa näkyä koko näytössä.• Suorita sisäänrakennettu vianhaku.



Liite

FCC-ilmoitukset (vain Yhdysvalloissa) ja muut sääntelytiedot

FCC-ilmoitukset ja muut sääntelytiedot ovat sääntelyn noudattamisen verkkosivustolla osoitteessa: https://www.dell.com/regulatory_compliance.

Yhteyden otto Delliin

Asiakkaille Yhdysvalloissa, soita 800-WWW-DELL (800-999-3355).

 **HUOMAUTUS: Jos sinulla ei ole aktiivista Internet-yhteyttä, löydät yhteystiedot ostolaskusta, pakkauskirjasta, laskusta tai Dellin tuoteluettelosta.**

Dell tarjoaa useita online- ja puhelinpohjaisia tuki- ja palveluvaihtoehtoja. Saatavuus vaihtelee maittain ja tuotteittain, ja jotkut palvelut eivät välttämättä ole käytettävissä alueellasi.

- Online tekninen apu — <https://www.dell.com/support/monitors>

EU:n tuotetietokanta energiamerkintää ja tuotetietolomaketta varten

S2421HN: <https://eprel.ec.europa.eu/qr/349828>

S2421NX: <https://eprel.ec.europa.eu/qr/345963>

S2721HN: <https://eprel.ec.europa.eu/qr/349825>

S2721NX: <https://eprel.ec.europa.eu/qr/345966>

