




Dell skærme S2421HN/S2721HN/ S2421NX/S2721NX

Brugervejledning



-  **BEMÆRK:** En **BEMÆRKNING** er vigtige oplysninger, der hjælper dig med at bruge din skærm.
-  **FORSIGTIG:** **FORSIGTIG** angiver potentiel skader på hardware eller tab af data, hvis instruktionerne ikke følges.
-  **ADVARSEL:** **ADVARSEL** angiver et potentiale for materielle skader, personskader eller dødsfald.

Copyright © 2020 Dell Inc. eller dets datterselskaber. Alle rettigheder forbeholdes. Dell, EMC og andre varemærker er varemærker tilhørende Dell Inc. eller dets datterselskaber. Andre varemærker er muligvis varemærker tilhørende deres respektive ejere.

Indhold

Sikkerhedsinstruktioner	5
Om din skærm	6
Pakkens indhold	6
Produktegenskaber	7
Identifikation af delene og betjeningsknapperne	8
Set forfra	8
Set bagfra	9
Set fra bunden	10
Skærmspecifikationer	11
Opløsningsspecifikationer	12
Forudindstillede visningsfunktioner	13
Elektriske specifikationer	14
Fysiske egenskaber	15
Miljøegenskaber	16
Stikbenenes tildeling	17
Plug-and-Play	18
LCD-skærmkvalitet og pixelpolitik	18
Ergonomics	18
Håndtering og flytning af din skærm	20
Retningslinjer for vedligeholdelse	21
Rengøring af skærmen	21



Opsætning af skærmen	22
Montering af stativet	22
Brug af hældning	25
Tilslutning af din skærm	26
Organisering af dine kabler	27
Beskyt din skærm med en Kensington-lås (ekstraudstyr)	27
Fjernelse af skærmstativet	28
Montering på væggen (ekstraudstyr)	29
Betjening af skærmen	30
Tænd skærmen	30
Sådan bruges knapperne på forsiden	30
Sådan bruges menulåsen	32
Knap på forside.	35
Brug af skærmmenuen (OSD)	36
Sådan åbnes menusystemet.	36
Advarselsbeskeder i skærmmenuen	47
Indstilling af den maksimale opløsning	50
Fejlfinding	51
Selvtest.	51
Indbygget diagnosticering	52
Almindelige problemer	53
Produktbestemte problemer.	55
Appendiks	56
FCC-bemærkninger (kun i USA) og andre lovgivningsmæssige oplysninger	56
Sådan kontakter du Dell	56
EU-produktdatabase til energimærke og produktinformationsark	56



Sikkerhedsinstruktioner

△ FORSIGTIG: Brug af andre betjeningsknapper, justeringer eller procedurer end dem, der står i denne dokumentation, kan føre til stød, elektriske farer og/eller mekaniske farer.

- Placer skærmen på en fast overflade og håndter den forsigtigt. Skærmen er skrøbelig og den kan tage skade, hvis den tabes eller udsættes for stød.
- Sørg altid for, at din skærm har en elektrisk klassificering, der virker med vekselstrømmen på stedet, hvor skærmen bruges.
- Skærmen skal opbevares i stuetemperatur. For kolde eller varme forhold kan påvirke skærmens flydende krystaller.
- Skærmen må ikke udsættes for store vibrationer eller stød. Skærmen må fx ikke puttes i et bagagerum.
- Træk stikket ud af skærmen, hvis den ikke skal bruges i længere tid.
- For at undgå elektrisk stød, må du ikke forsøge at fjerne dækslet eller komme i kontakt med delene i skærmen.

For yderligere oplysninger om sikkerhedsinstruktioner, bedes du se afsnittet Oplysninger om sikkerhed, miljø og lovgivning (SERI).



Om din skærm



Pakkens indhold

Din skærm leveres med delene i nedenstående tabel. Kontroller, at du har modtaget alle delene, og se i [Kontakt Dell](#), hvis der mangler noget.

BEMÆRK: Nogle dele er muligvis ekstraudstyr, og de følger muligvis ikke med din skærm. Nogle funktioner er muligvis ikke tilgængelige i visse lande.

	Skærm
S2421/S2721 HN S2421/S2721 NX 	Stativstang
S2421/S2721 HN S2421/S2721 NX 	Stativfod
S2421/S2721 HN S2421/S2721 NX 	VESA-dæksel
	Ledning (varierer efter land)



	HDMI-kabel
	<ul style="list-style-type: none"> · Startvejledning · Oplysninger om sikkerhed, miljø og lovgivning

Produktegenskaber

Dell S2421HN/S2421NX/S2721HN/S2721NX-skærmen har aktiv matrice, tyndfilmstransistorer (TFT), skærmpanel med flydende krystaller (Liquid Crystal Display) (LCD) og LED-baggrundsbelysning. Skærmen har følgende egenskaber:

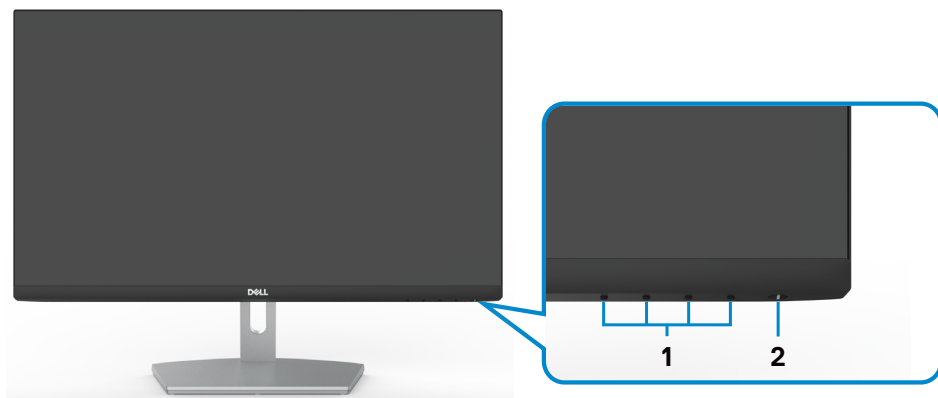
- **S2421HN/S2421NX:** 60,45 cm (23,80") aktivt visningsområde (målt diagonalt), 1920 x 1080 (16:9) opløsning samt understøttelse af fuld skærm i lavere opløsninger.
- **S2721HN/S2721NX:** 68,6 cm (27") aktivt visningsområde (målt diagonalt), 1920 x 1080 (16:9) opløsning samt understøttelse af fuld skærm i lavere opløsninger.
- Hældningsjustering.
- Aftageligt stativ og VESA™ (Video Electronics Standards Association) 100 mm monteringshuller til fleksible monteringsløsninger.
- Ultratynd kant, der minimerer kanttykkelsen ved brug af flere skærme, og gør installationen lettere og giver en bedre visningsoplevelse.
- Mange muligheder for digitale tilslutninger med HDMI, der hjælper med at fremtidssikre skærmen.
- Plug and play, hvis dette understøttes af din computer.
- Justeringer i skærmmenuen (OSD), for nem opsætning og optimering af skærmen.
- Understøtter AMD FreeSync™ teknologi. AMD Freesync™ -certificeret i intervallet 48-75 Hz.
- Låsning af tænd/sluk-knappen og knapperne til skærmmenuen.
- Hul til lås.
- ≤ 0,3 W på standby.
- Optimer øjenkomfort med en flimmerfri skærm.

⚠ ADVARSEL: De mulige langtidsvirkninger ved udsættelse af blåt lys fra skærmen kan være beskadigelse af øjnene, herunder træthed i øjnene eller digital øjenbelastning. Funktionen ComfortView er designet til at reducere mængden af blåt lys, der udsendes fra skærmen, for at gøre skærmen mere behagelig for øjnene.



Identifikation af delene og betjeningsknapperne

Set forfra



S2421HN/S2721HN

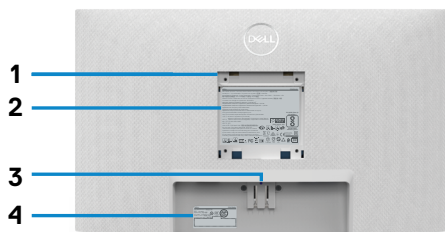


S2421NX/S2721NX

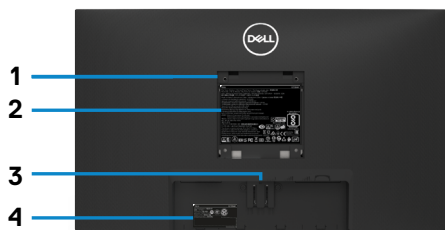
Mærkat	Beskrivelse	Brug
1	Funktionsknapper	For yderligere oplysninger henvises til Betjening af skærmen .
2	Tænd/sluk-knappen (med LED-indikator)	Bruges til at tænde og slukke skærmen.



Set bagfra



S2421HN/S2721HN

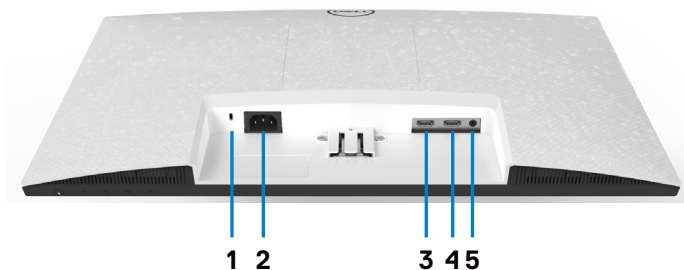


S2421NX/S2721NX

Mærkat	Beskrivelse	Brug
1	VESA-monteringshuller (100 mm x 100 mm-bag ved VESA-dækslet)	Skærmen kan vægmonteres med et VESA-kompatibelt vægophæng (100 mm x 100 mm).
2	Reguleringsmærkat	Viser en liste over myndighedsgodkendelser.
3	Frigørelsesknap til stativet	Frigiver stativet fra skærmen.
4	Mærkat med stregkode, serienummer og servicemærke	Se dette mærkat, hvis du skal kontakte Dell for teknisk support. Servicemærket er en entydig alfanumerisk identifikator, som Dell-serviceteknikere bruger til at identificere hardwaredelene i skærmen og se garantioplysningerne.
5	Rille til kabelstyring	Bruges til at organisere kablerne ved at sætte dem i rillen.



Set fra bunden



S2421HN/S2721HN



S2421NX/S2721NX

Mærkat	Beskrivelse	Brug
1	Hul til lås	Bruges til at spænde skærmen fast med en kabellås (sælges separat).
2	Strømskik	Tilslut ledningen (følger med skærmen).
3	HDMI-port 1	Bruges til at tilslutte computeren med et HDMI-kabel.
4	HDMI-port 2	Bruges til at tilslutte computeren med et HDMI-kabel.
5	Audio Line-out-port	Tilslut en højttaler for at afspille lyd via HDMI lydkanaler. Kun to-kanals lyd understøttes. BEMÆRK: Det er ikke muligt, at bruge hovedtelefoner på lydudgangsporten.



Skærmspecifikationer

Model	S2421HN/S2421NX	S2721HN/S2721NX
Skærmtype	Aktiv matrix - TFT LCD	
Paneltype	IPS-teknologi	
billedformat	16:9	
Synlig billedmål		
Diagonalt	60,45 cm (23,8")	68,6 cm (27 tommer)
Aktivt område:		
Vandret	527,04 mm (20,75")	597,89 mm (23,54")
Lodret	296,46 mm (11,67")	336,31 mm (13,24")
Område	156246,28 mm ² (242,15"²)	201.073,02 mm ² (311,67"²)
Pixelpitch	0,2745 mm x 0,2745 mm	0,3114 mm x 0,3114 mm
PPI (Pixel per inch)	92,56	81,59
Synsvinkel:		
Vandret	178° (typisk)	
Lodret	178° (typisk)	
Lysstyrke	250 cd/m ² (typisk)	300 cd/m ² (typisk)
Kontrastforhold	1000 til 1 (typisk)	
Skærmbelægning	Anti-refleksbehandling af den forreste polarisator (3H) med en hård belægning	
Baggrundsllys	LED-kantlyssystem	
Response Time (Svartid) (grå til grå)	8 ms (Normal) 5 ms (Hurtig) 4 ms (Ekstrem)	
Farvedybde	16,7 millioner farver	
Farveskala*	NTSC 72%	
Tilslutningsmuligheder	<ul style="list-style-type: none"> • 2 x HDMI 1.4 • 1 x Audio line-out (3,5 mm jackstik) 	
Kantbredde (skærmkant med aktivt område)		
Foroven/Venstre/højre	5,4 mm	6,0 mm
Forneden	20,7 mm	21,3 mm
Justerbarhed		



Stativ med højdejustering	Ikke relevant
Hældning	-5° til 21°
Drejning	Ikke relevant
Drejning om aksel	Ikke relevant
Kabelstyring	Ja
Kompatibel med Dell Display Manager (DDM)	Easy Arrange og andre nøglefunktioner
Sikkerhed	Hul til lås (kabellåsen købes separat)

* Kun i original opløsning, på forudindstillingen Custom Mode (Tilpasset).

Opløsningsspecifikationer

Model	S2421HN/S2421NX/S2721HN/S2721NX
Vandret søgeområde	30 kHz til 83 kHz
Lodret søgeområde	48 Hz til 75 Hz
Maksimal forudindstillet opløsning	1920 x 1080 på 60 Hz
Videoegenskaber (HDMI-afspilning)	480i, 480p, 576i, 576p, 720p, 1080i, 1080p



Forudindstillede visningsfunktioner

S2421HN/S2421NX/S2721HN/S2721NX

Visningsfunktioner	Vandret frekvens (kHz)	Lodret frekvens (Hz)	Pixelklok (MHz)	Synkroniser polaritet (vandret/ lodret)
VGA, 720 x 400	31,5	70,0	28,3	-/+
VGA, 640 x 480	31,5	60,0	25,2	-/-
VESA, 640 x 480	37,5	75,0	31,5	-/-
VESA, 800 x 600	37,9	60,0	40,0	+/+
VESA, 800 x 600	46,9	75,0	49,5	+/+
VESA, 1024 x 768	48,4	60,0	65,0	-/-
VESA, 1024 x 768	60,0	75,0	78,8	+/+
MAC, 1152 x 864	67,5	75,0	108,0	+/+
VESA, 1280 x 1024	64,0	60,0	108,0	+/+
VESA, 1280 x 1024	80,0	75,0	135,0	+/+
VESA, 1600 x 900	60,0	60,0	108,0	+/+
CVT 1920 x 1080	67,5	60,0	148,5	+/+
CVT 1920 x 1080	83,89	75,0	174,5	+/-



Elektriske specifikationer

Model	S2421HN/S2421NX/S2721HN/S2721NX	
Videindgangssignaler	· Digitalt videosignal for hver linje med 100 ohm impedans · Understøtter signalindgangen HDMI	
Indgangsspænding/ frekvens/strøm	100-240 VAC / 50 eller 60 Hz \pm 3 Hz / 1,5 A (maksimum)	
Indgangsstrøm	120 V: 30 A (maksimum) 240 V: 60 A (maksimum)	
Strømforbrug		
	S2421HN/S2421NX	S2721HN/S2721NX
0,2 W (slukket) ¹	0,2 W (slukket) ¹	0,2 W (slukket) ¹
0,2 W (på standby) ¹	0,2 W (på standby) ¹	0,2 W (på standby) ¹
12,2 W (tændt) ¹	15,5 W (tændt) ¹	15,5 W (tændt) ¹
21 W (maks.) ²	29 W (maks.) ²	29 W (maks.) ²
11,74 W (P_{on}) ³	13,82 W (P_{on}) ³	13,82 W (P_{on}) ³
37,3 kWh (TEC) ³	43,68 kWh (TEC) ³	43,68 kWh (TEC) ³

¹ Som angivet i EU 2019/2021 og EU 2019/2013.

² Maksimal lysstyrke- og kontrastindstilling.

³ P_{on} : Strømforbruget, når produktet er tændt, som angivet i Energy Star 8.0.
TEC: Samlet energiforbrug i kWh, som angivet i Energy Star 8.0.

Dette dokument er kun til reference og det viser produktets målte ydeevne. Dit produkt fungerer muligvis ikke på samme måde, afhængigt af hvilken software, dele og eksternt udstyr, du har bestilt. Producenten er ikke forpligtet til at opdatere sådanne oplysninger. Derfor bør kunden ikke stole på disse oplysninger ved beslutningstagning om elektriske tolerancer eller andet. Producenten giver ingen garanti for nøjagtighed eller fuldstændighed i oplysningerne, hverken udtrykkeligt eller underforstået.

 **BEMÆRK:** Skærmen er **ENERGY STAR**-certificeret.



Dette produkt lever op til kravene i ENERGY STAR, når fabriksindstillingerne bruges. Produktet kan gendannes til fabriksindstillinger i punktet "Fabriksnulstilling" i skærmmenuen. Ændring af fabriksindstillingerne eller aktivering af andre funktioner, kan øge strømforbruget, så det er over grænserne, der er angivet i ENERGY STAR.



Fysiske egenskaber

Model	S2421HN/S2421NX	S2721HN/S2721NX
Stiktype	<ul style="list-style-type: none"> · 2 x HDMI1.4 porte · 1 x Audio line-out 	
Signalkabeltype	1,8 m HDMI1.4-kabel	
Mål (med stativ):		
Højde	412,8 mm (16,25 tommer)	453,3 mm (17,85 tommer)
Bredde	537,8 mm (21,17 tommer)	609,9 mm (24,01 tommer)
Dybde	152,8 mm (6,02 tommer)	186,8 mm (7,35 tommer)
Mål (uden stativ):		
Højde	322,6 mm (12,70 in.)	363,6 mm (14,32 tommer)
Bredde	537,8 mm (21,17 tommer)	609,9 mm (24,01 tommer)
Dybde	53,8 mm (2,12 tommer)	54,0 mm (2,13 in.)
Stativmål:		
Højde	171,6 mm (6,76 tommer)	176,0 mm (6,93 tommer)
Bredde	249,0 mm (9,80 in.)	257,2 mm (10,13 tommer)
Dybde	152,8 mm (6,02 tommer)	186,8 mm (7,35 tommer)
Vægt:		
Vægt med emballage	5,9 kg	7,6 kg
Vægt med stativ og kabler	4,1 kg	5,2 kg
Vægt uden stativ (til vægmontering og brug af et VESA-ophæng - uden kabler)	3,3 kg	4,3 kg
Stativets vægt	0,5 kg	0,7 kg



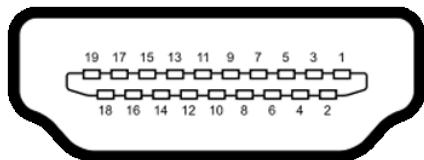
Miljøegenskaber

Model	S2421HN/S2421NX/S2721HN/S2721NX
Overensstemmende standarder	
<ul style="list-style-type: none">• ENERGY STAR-certificeret skærm• TCO certificeret skærm• I overensstemmelse med RoHS-reglerne• BFR/PVC-reduceret skærm (undtagen eksterne kabler).• Arsenikfrit glas og kviksølvfri til panelet	
Temperatur:	
I brug	0°C til 40°C (32°F til 104°F)
Ikke i brug	-20°C til 60°C (-4°F til 140°F)
Luftfugtighed:	
I brug	10% til 80% (ikke kondenserende)
Ikke i brug	5% til 90% (ikke kondenserende)
Højde:	
I brug (maksimum)	5.000 m
Ikke i brug (maksimum)	12.192 m
Varmefordeling	
S2421HN/S2421NX	71,65 BTU/time (maks.) 41,63 BTU/time (tændt)
S2721HN/S2721NX	98,95 BTU/time (maks.) 52,89 BTU/time (tændt)



Stikbenenes tildeling

HDMI-stik



Stikben-nummer	19-stikben på siden af til tilsluttede signalkabel
1	TMDS DATA 2+
2	TMDS DATA 2 BESKYTTET
3	TMDS DATA 2-
4	TMDS DATA 1+
5	TMDS DATA 1 BESKYTTET
6	TMDS DATA 1-
7	TMDS DATA 0+
8	TMDS DATA 0 BESKYTTET
9	TMDS DATA 0-
10	TMDS KLOK+
11	TMDS KLOK BESKYTTET
12	TMDS KLOK-
13	CEC
14	Reserveret (N.C. på enheden)
15	DDC KLOK (SCL)
16	DDC DATA (SDA)
17	DDC/CEC jordforbindelse
18	+5 V EFFEKT
19	REGISTRERING AF STIKTILSLUTNING



Plug-and-Play

Du kan installere skærmen i alle systemer, der kan bruge Plug-and-Play. Skærmen forsyner automatisk computeren med sine EDID-oplysninger med DDC-protokollerne (Display Data Channel), så computeren kan konfigurere sig selv og optimere skærmindstillingerne. De fleste skærminstallationer er automatiske, men du kan dog vælge forskellige indstillinger efter behov. For yderligere oplysninger om justering af skærmens indstillinger henvises til [Betjening af skærmen](#).

LCD-skærmkvalitet og pixelpolitik

Under fremstilling af LCD-skærme er det ikke ualmindeligt, at en eller flere pixler låser sig fast i én tilstand. Disse kan være svære at se, og de påvirker ikke skærmkvaliteten eller dens funktionsdygtighed. Du kan finde flere oplysninger om LCD-skærm pixelpolitik på Dells supportwebsted på: <https://www.dell.com/pixelguidelines>.

Ergonomics

△ FORSIGTIG: Forkert eller langvarig brug af tastaturet kan føre til personskader.

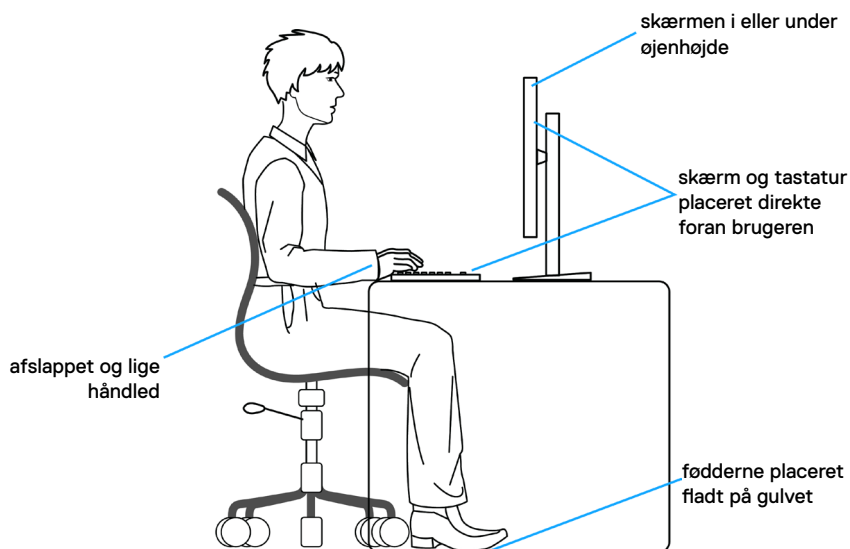
△ FORSIGTIG: Brug af skærmen i længere tid, kan belaste øjnene.

For komfort og effektivitet, bedes du overholde følgende retningslinjer, når du opsætter og bruger din computers arbejdsstation:

- Placer din computer, så skærmen og tastaturet er lige foran dig, når du arbejder. Særlige hylder kan købes i almindelig handel, som kan hjælpe dig med at placere dit tastatur rigtigt.
- For at reducere risikoen for øjenbelastning og smerter i nakke/armme/ryg/skulder ved brug af skærmen i længere tid ad gang, anbefaler vi at du:
 1. Bruger skærmen med en afstand mellem 50-70 cm fra dine øjne.
 2. Blink regelmæssigt for, at fugte øjnene eller fugt dine øjne med vand efter langvarig brug af skærmen.
 3. Tag regelmæssigt pauser i 20 minutter hver anden time.
 4. Kik væk fra skærmen og kik på en fjern genstand 20 meter væk i mindst 20 sekunder i pauserne.
 5. Lav strækøvelser for at aflaste spændinger i nakke, arm, ryg og skuldre i pauserne.
- Sørg for, at skærmen er i øjenhøjde eller lidt lavere, når du sidder foran skærmen.
- Juster skærmens hældning, kontrast og lysstyrke.
- Juster belysningen omkring dig (såsom overliggende lys, bordlamper og gardiner eller persienner på nærliggende vinduer) for at minimere refleksioner og blænding på skærmen.



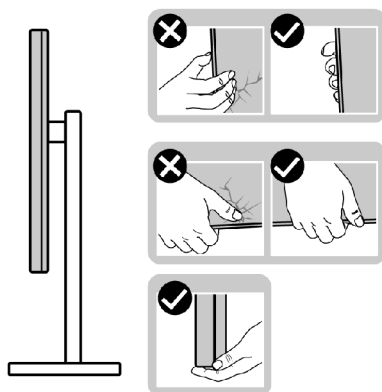
- Brug en stol, der støtter din nedre ryg ordentligt.
- Hold underarmene i samme højde som dine håndled i en neutral, behagelig position, når du bruger tastaturet og musen.
- Giv altid plads til at hvile dine hænder, når du bruger tastaturet og musen.
- Lad dine overarme hvile naturligt på begge sider.
- Sørg for, at dine fødder hviler fladt på gulvet.
- Når du sidder ned, skal du sørge for, at vægten af dine ben er på dine fødder og ikke på den forreste del af dit sæde. Juster stolens højde, eller brug en fodstøtte hvis nødvendigt for, at opretholde en korrekt kropsholdning.
- Varier dine arbejdsaktiviteter. Prøv at organisere dit arbejde, så du ikke behøver at sidde ned og arbejde i længere tid ad gangen. Prøv at stå op, eller rejs dig op og gå rundt med jævne mellemrum.
- Hold området under dit skrivebord fri for forhindringer og kabler og ledninger, der kan gøre det ubehageligt at sidde ned, eller som man kan falde over.



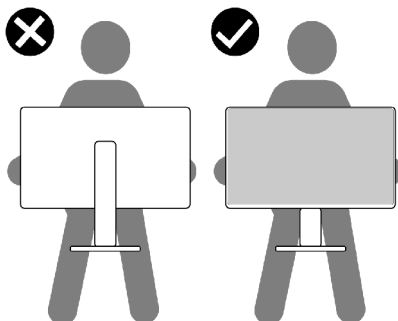
Håndtering og flytning af din skærm

For at sikre, at skærmen håndteres sikkert, når du løfter eller flytter den, skal du følge nedenstående retningslinjer:

- Sluk computeren og skærmen, før du flytter eller løfter skærmen.
- Afbryd alle kabler fra skærmen.
- Læg skærmen i originalemballagen med de originale emballagematerialer.
- Hold fast i skærmens nederste kant og undgå at påføre for stort et tryk, når du løfter eller flytter skærmen.



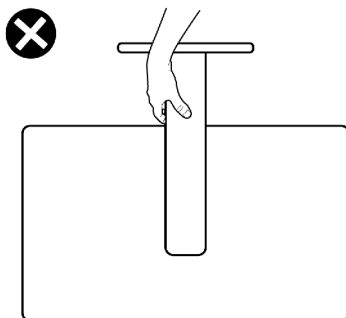
- Når du løfter eller flytter skærmen, skal du sikre dig, at skærmen vender væk fra dig selv, og ikke trykke på skærmområdet for at undgå ridser eller skader.



- Undgå, at udsætte skærmen for pludselige stød eller vibrationer, når du transporterer den.



- Når du løfter eller flytter skærmen, må den ikke vendes på hovedet, når du holder i stativfoden eller stativstangen. Dette kan føre til utilsigtet beskadigelse af skærmen eller personskader.



Retningslinjer for vedligeholdelse

Rengøring af skærmen

△ FORSIGTIG: Læs og følg [Sikkerhedsinstruktionerne](#), inden du rengør skærmen.

! ADVARSEL: Før du rengør skærmen, skal du trække skærmens ledning ud af stikkontakten.




De bedste fremgangsmåder kan findes i instruktionerne på listen nedenfor, når du udpakker, rengør og håndterer skærmen:

- For at rengøre din antistatiske skærm, skal du fugte en blød, ren klud let med vand. Brug om muligt særlige skærmlude eller rens, der er beregnet til antistatiske belægninger. Brug ikke benzen, fortynder, ammoniak, slibende rengøringsmidler eller trykluft.
- Brug en let fugtet, varm klud til at rengøre skærmen. Undgå at bruge nogen rengøringsmidler overhovedet, da nogle rengøringsmidler efterlader en mælkeagtig film på skærmen.
- Hvis du bemærker hvidt pulver, når du pakker din skærm ud, skal du tørre den af med en klud.
- Håndter din skærm med forsigtighed, da ridser på en mørk skærm er mere tydelige en på en lysere skærm.
- For at opretholde den bedste billedkvalitet på din skærm, skal du bruge en pauseskærm, der skifter dynamisk, og slukke for skærmen, når den ikke er i brug.



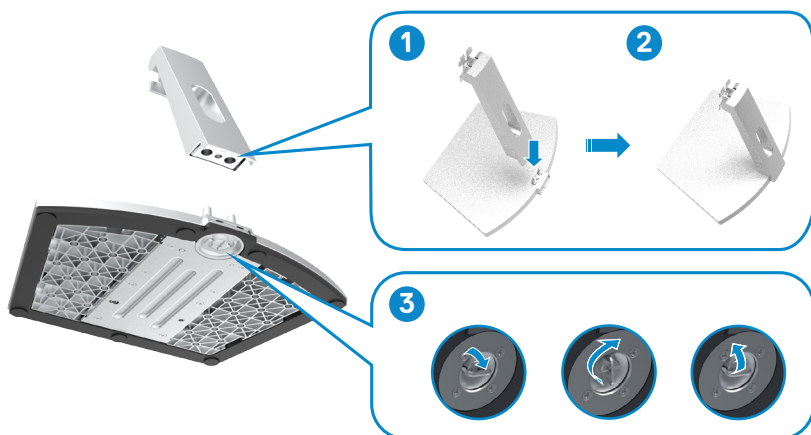
Opsætning af skærmen

Montering af stativet

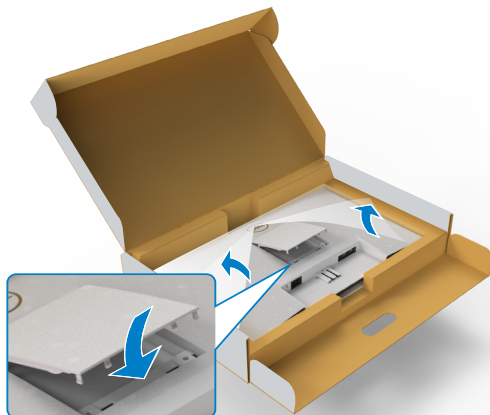
-  **BEMÆRK:** Stativstangen og stativfoden sidder ikke på skærmen, når den sendes fra fabrikken.
-  **BEMÆRK:** Følgende instruktioner gælder kun for det stativ, der følger med skærmen. Hvis du bruger et stativ, som du har købt af en anden forhandler, skal du følge installationsvejledningen, der fulgte med stativet.
-  **FORSIGTIG:** Placer skærmen på en flad, ren og blød overflade, så den ikke ridses.

Sådan monteres skærmstativet:

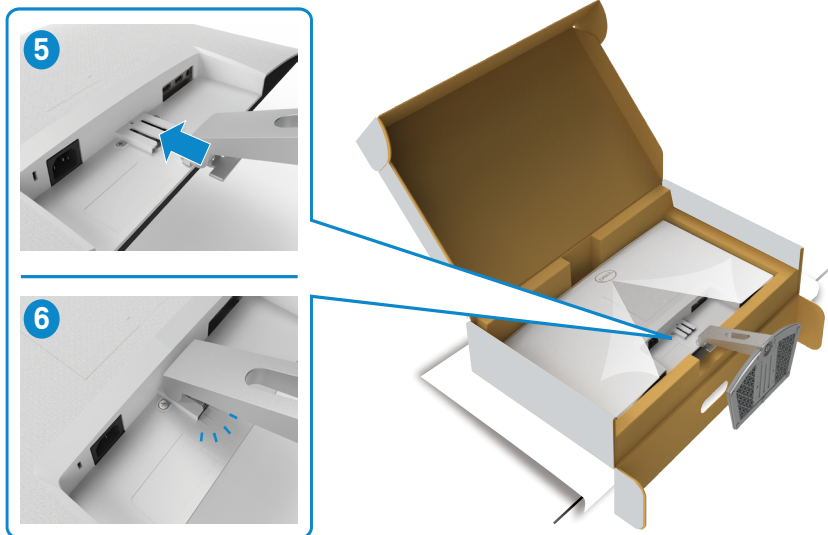
1. Sæt tappene på stativfoden mod åbningerne på stativstangen.
2. Sæt stativstangen på stativfoden.
3. Åbn skruehåndtaget på bunden af stativfoden, og drej det med uret for, at spænde stativet fast. Luk derefter skruehåndtaget.



4. Åbn skærmbeskyttelsesdækslet og skru VESA-dækslet på.

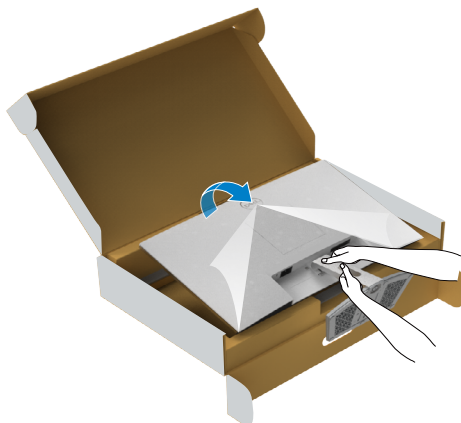


5. Sæt tapperne på stativstangbeslaget mod rillerne bag på skærmen.
6. Sæt stativstangbeslaget i skærmmrillen, indtil det klikker på plads.

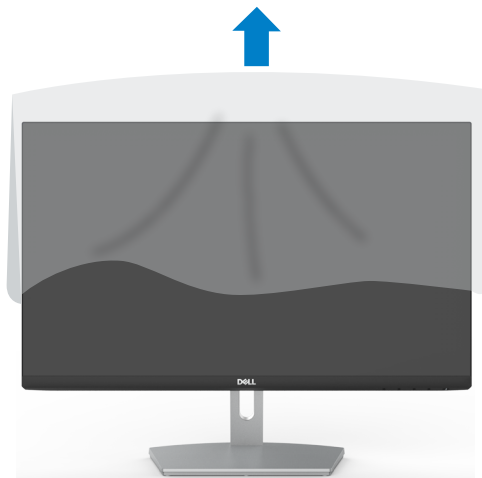


△ FORSIGTIG: Hold ordentligt fast i stativstangen, når du løfter skærmen for at undgå utilsigtet skade.

7. Hold i stativstangen, løft skærmen forsigtigt og placer den derefter på en plan overflade.



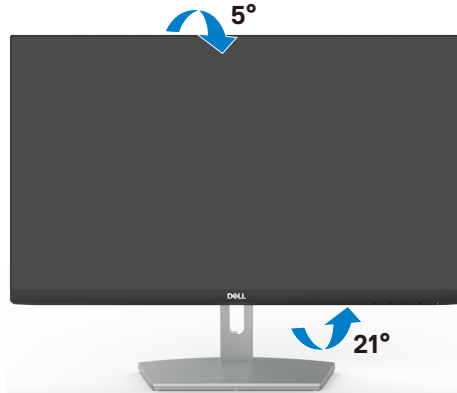
8. Løft beskyttelsesdækslet fra skærmen.



Brug af hældning

BEMÆRK: Følgende instruktioner gælder kun for det stativ, der følger med skærmen. Hvis du bruger et stativ, som du har købt af en anden forhandler, skal du følge installationsvejledningen, der fulgte med stativet.

Med stativet sat på skærmen, er det muligt at hælde skærmen til den ønskede vinkel.



BEMÆRK: Stativstangen sidder ikke på skærmen, når den sendes fra fabrikken.



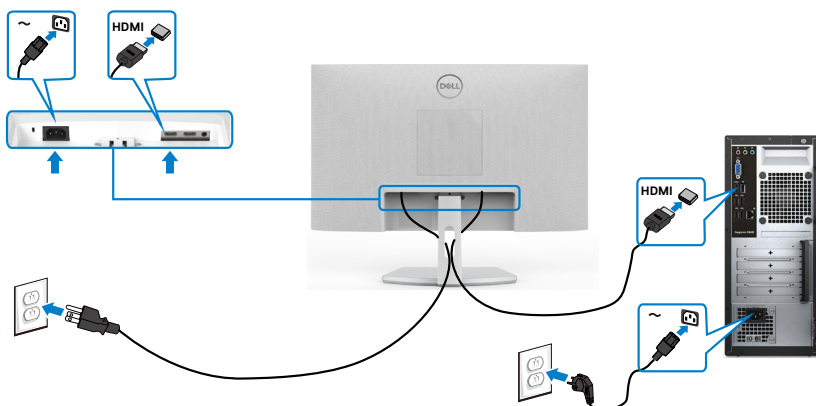
Tilslutning af din skærm

⚠ ADVARSEL: Inden du påbegynder nogen af procedurerne i dette afsnit, skal du først følge [Sikkerhedsinstruktionerne](#).

Sådan slutter du din skærm til computeren:

1. Sluk computeren.
2. Sæt HDMI-kablet i skærmen og i computeren.
3. Tænd for skærmen.
4. Vælg den rigtige indgangskilde i skærmmenuen på din skærm, og tænd derefter computeren.

Tilslutning af HDMI-kablet



Organisering af dine kabler



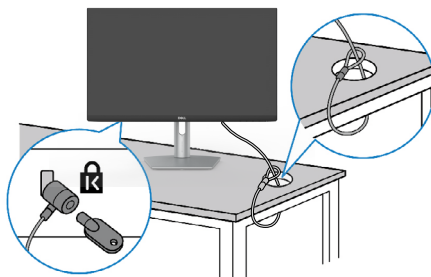
Når du har tilsluttet alle nødvendige kabler til din skærm og computer (se kabelforbindelserne i afsnittet [Tilslutning af din skærm](#)) skal du organisere alle kabler som vist på billedet.

Beskyt din skærm med en Kensington-lås (ekstraudstyr)

Hullet til låsen findes for nederen på skærmen. (Se [Hul til lås](#))

For yderligere oplysninger om brug af Kensington-låsen (købes separat), bedes du se dokumentationen, der følger med låsen.

Spænd din skærm fast til et bord med Kensington-låsen.



 **BEMÆRK: Billedet er kun til reference. Låsens udseende kan variere.**



Fjernelse af skærmstativet

△ FORSIGTIG: For at forhindre ridser på LCD-skærmen, når stativet fjernes, skal du sørge for at lægge skærmen på en blød og ren overflade.

✎ BEMÆRK: Følgende instruktioner gælder kun for det stativ, der følger med skærmen. Hvis du bruger et stativ, som du har købt af en anden forhandler, skal du følge installationsvejledningen, der fulgte med stativet.

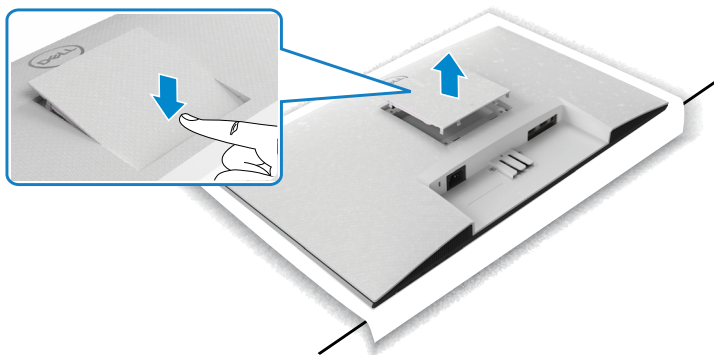
Sådan fjernes stativet:

1. Læg en flad pude eller en hynde ved kanten af et bord, og læg skærmen på den med forsiden nedad.
2. Tryk stativet ned for at få adgang til stativets frigørelseslås.
3. Brug en lang skruetrækker til at trykke på frigørelseslåsen.
4. Når du trykker på frigørelseslåsen, skal du trække stativmodulet ud af skærmen.

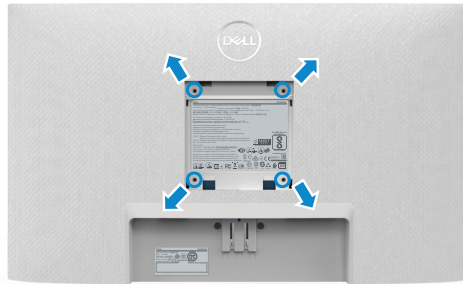


Sådan fjernes VESA-dækslet:

Tryk på det lille hul på VESA-dækslet for, at tage det af skærmens bagside.



Montering på væggen (ekstraudstyr)



BEMÆRK: Brug M4 x 10 mm skruer til, at spænde ophænget fast på skærmen.

Se dokumentationen, der følger med det VESA-kompatible vægbeslag.

1. Læg en flad pude eller en hynde ved kanten af et bord, og læg skærmen på den med forsiden nedad.
2. Fjern stativet.
3. Brug en stjerneskruetrækker til at fjerne de 4 skruer, som bagpanelet er spændt fast med.
4. Spænd monteringsbeslaget fra vægophænget fast på skærmen.
5. Monter skærmen på væggen som beskrevet i dokumentationen, der fulgte med vægophænget.

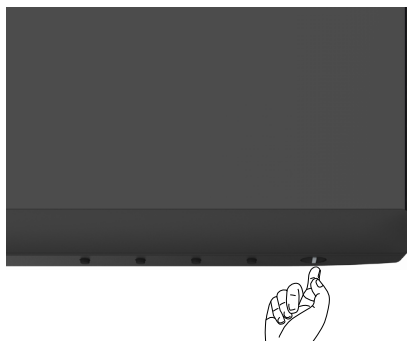
BEMÆRK: Kun til brug med UL-, CSA- eller GS-godkendte vægbeslag, der kan bære op til 13,2 kg (S2421HN/S2421NX)/17.2 kg (S2721HN/S2721NX).



Betjening af skærmen

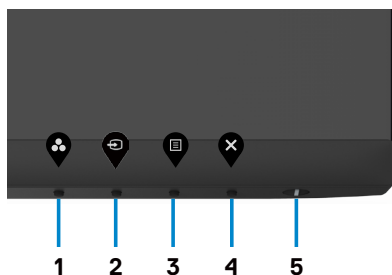
Tænd skærmen

Tryk på  knappen for, at tænde skærmen.







Sådan bruges knapperne på forsiden

Betjeningsknapperne for neden på skærmens forside bruges til at justere billedet der vises. Når du bruger betjeningsknapperne, vises en skærmmenu (OSD) på skærmen med talværdier.



Følgende tabel beskriver knapperne på forsiden:

Knap på frontpanel	Beskrivelse
<p>1</p>  <p>Genvejstast: Preset Modes (Forudindstillede funktioner)</p>	<p>Brug denne knap til, at vælge på en liste over Preset color modes (Forudindstillede farvefunktioner).</p>
<p>2</p>  <p>Genvejstast: Input Source (Indgangskilden)</p>	<p>Brug denne knap til at vælge på en liste over inputkilder.</p>
<p>3</p>  <p>Menu</p>	<p>Brug denne menu-knap til, at åbne skærmmenuen og vælge punkterne i menuerne. Se Sådan åbnes menusystemet.</p>
<p>4</p>  <p>Exit (Afslut)</p>	<p>Brug denne knap til, at gå tilbage til hovedmenuen og til at lukke hovedmenuen.</p>
<p>5</p>  <p>Tænd/sluk-knappen (med strømindikator)</p>	<p>Bruges til at tænde og slukke skærmen. Når indikatoren lyser hvid, er skærmen tændt og fungerer normalt. Når indikatoren blinker hvid, er skærmen på standby.</p>

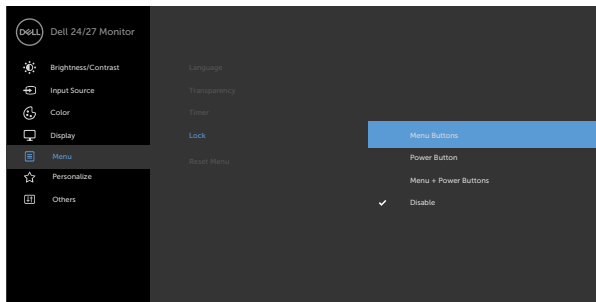


Sådan bruges menulåsen

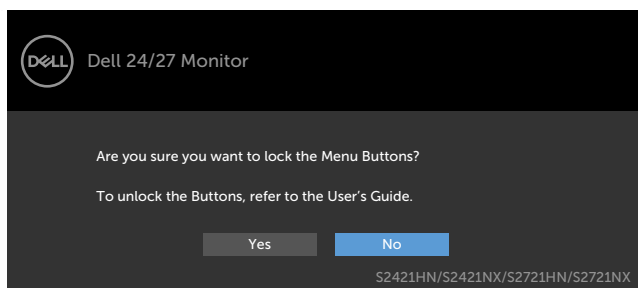
Du kan låse betjeningsknapperne på forsiden for at forhindre adgang til skærmmenuen og/eller tænd/sluk-knappen.

Menulåsen bruges til at låse knapperne.

1. Vælg et af følgende punkter.



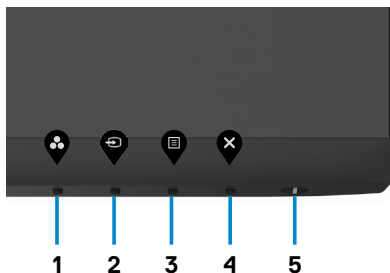
2. Følgende besked vises.



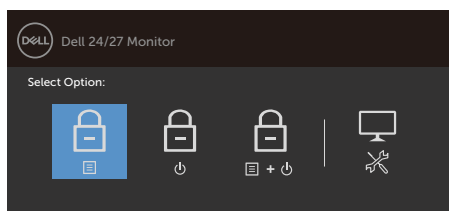
3. Vælg **Yes (Ja)** for at låse knapperne. Når låst, vises et lås-ikon, når der trykkes på en betjeningsknap



Brug betjeningsknappen på forsiden til at låse knappen/knapperne.



1. Hold **knap 4** nede i 4 sekunder, hvorefter der vises en menu på skærmen.



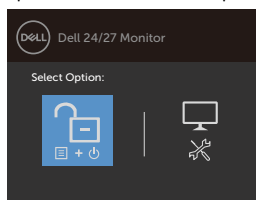
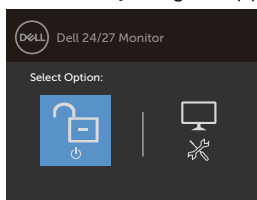
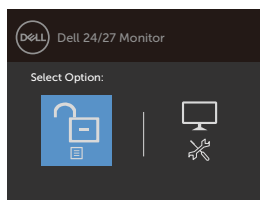
2. Vælg et af følgende punkter:




Punkter	Beskrivelse
1  Menu Button lock (Lås af menuknapperne)	Brug dette punkt til, at låse skærmmenuen.
2  Power Button lock (Lås af tænd/sluk-knappen)	Brug dette punkt til, at låse tænd/sluk-knappen. Dette forhindrer brugeren i at slukke for skærmen med tænd/sluk-knappen.
3  Menu and Power Button lock (Lås af menuknapperne og tænd/sluk-knappen)	Brug dette punkt til, at låse skærmmenuen og tænd/sluk-knappen, så skærmen ikke kan slukkes.
4  Built-in Diagnostics (Indbygget diagnosticering)	Brug dette punkt til at køre den indbyggede diagnosticering. Se Indbygget diagnosticering .



Sådan låses knapperne op:

Hold **knap 4** nede i 4 sekunder, hvorefter der vises en menu på skærmen. Følgende nedenstående tabel beskriver, hvordan betjeningsknapperne på forsiden låses op.

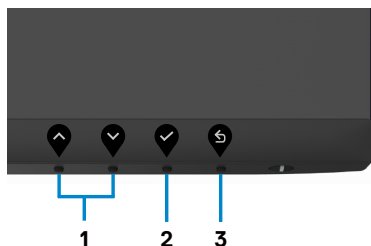


Punkter	Beskrivelse
<p>1</p>  <p>Menu Button unlock (Oplåsning af menuknapperne)</p>	Brug dette punkt til, at låse skærmmenuen op.
<p>2</p>  <p>Power Button unlock (Lås tænd/sluk-knappen op)</p>	Brug dette punkt til, at låse tænd/sluk-knappen op, så skærmen kan slukkes.
<p>3</p>  <p>Menu and Power Button unlock (Oplåsning af menuknapperne og tænd/sluk-knappen)</p>	Brug dette punkt til, at låse skærmmenuen og tænd/sluk-knappen op, så skærmen kan slukkes.
<p>4</p>  <p>Built-in Diagnostics (Indbygget diagnosticering)</p>	Brug dette punkt til at køre den indbyggede diagnosticering. Se Indbygget diagnosticering .



Knap på forside

Brug knapperne på forsiden af skærmen til, at justere billedindstillingerne.




Knap på frontpanel	Beskrivelse
1   Up (Op) Down (Ned)	Tryk på Up (Op) (forøg) og Down (Ned) (reducer) til at justere punkterne i skærmmenuen.
2  OK (Afkryds)	Brug knappen OK (Afkryds) til, at bekræfte dit valg.
3  Back (Tilbage)	Tryk på Back (Tilbage) til at gå tilbage til forrige menu.

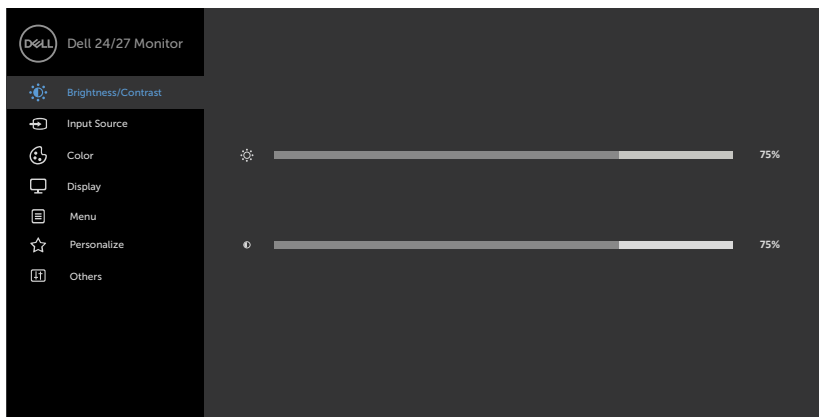


Brug af skærmmenuen (OSD)

Sådan åbnes menuet.


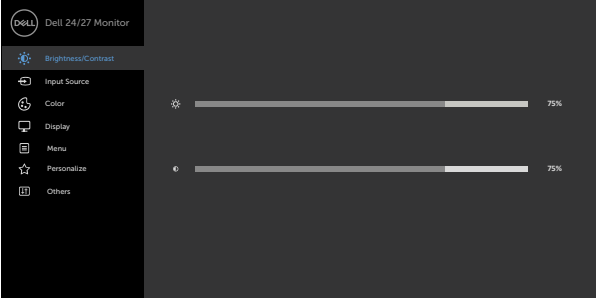





 **BEMÆRK:** Ændringerne i skærmmenuen gemmes automatisk, når du går til en anden menu, når du lukker skærmmenuen og når skærmmenuen automatisk lukkes.

1. Tryk på  knappen for, at åbne skærmmenuen.


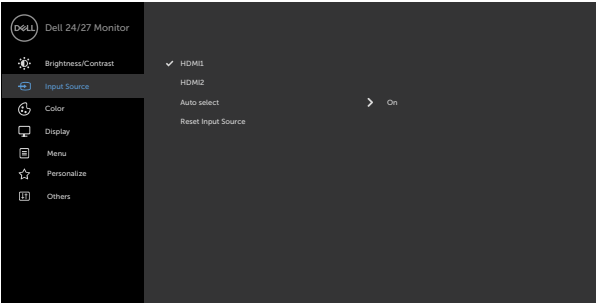






2. Tryk på  og  for at flytte mellem punkterne. Når du flytter fra et ikon til et andet, fremhæves punktet.
3. Tryk en gang på  eller  eller  for, at aktivere det fremhævede punkt.
4. Tryk på knappen  og  for, at vælge den ønskede parameter.
5. Tryk på  for, at åbne indstillingslinjen, og brug derefter knappen  eller  i henhold til indikatorerne i menuen, for at justere punktet.
6. Vælg  for at gå tilbage til foregående menu eller  for at acceptere og vende tilbage til den foregående menu.



Ikon	Menu og undermenuer	Beskrivelse
	Brightness/ Contrast (Lysstyrke/ Kontrast)	Brug denne menu til, at åbne justeringen af Brightness/ Contrast (Lysstyrke/Kontrast) .
		
		
Brightness (Lysstyrke)	Brightness (Lysstyrke) justerer lysstyrken på baggrundslyset (mindst 0; højst 100).	
Tryk på knappen  for, at skrue op for lysstyrken.	Tryk på knappen  for, at skrue ned for lysstyrken.	
Contrast (Kontrast)	Juster først Brightness (Lysstyrke) , og juster derefter kun Contrast (Kontrast) , hvis billedet skal justeres yderligere.	
Tryk på knappen  for, at skrue op for kontrasten, og tryk på knappen  for, at skrue ned for kontrasten (mellem 0 og 100).	Kontrasten justerer forskellen mellem mørke og lyse områder på skærmen.	



Ikon	Menu og undermenuer	Beskrivelse
	Input Source (Indgangskilden)	Brug menuen Input Source (Indgangskilde) til, at vælge mellem de forskellige videoindgange, der er tilsluttet din skærm.
		
		
HDMI 1	Vælg HDMI1 -indgangen, hvis du bruger HDMI1-stik.	
Brug  til at vælge HDMI-indgangskilden.	Vælg HDMI2 -indgangen, hvis du bruger HDMI2-stikket.	
Brug  til at vælge HDMI-indgangskilden.	Auto Select (Vælg automatisk) Tryk på  for at vælge Auto Select (Vælg automatisk) , hvorefter skærmen søger efter tilgængelige indgangskilder.	
Reset Input Source (Nulstil indgangskilde)	Nulstiller indstillingerne i Input Source (Indgangskilde) til fabriksindstillingerne.	



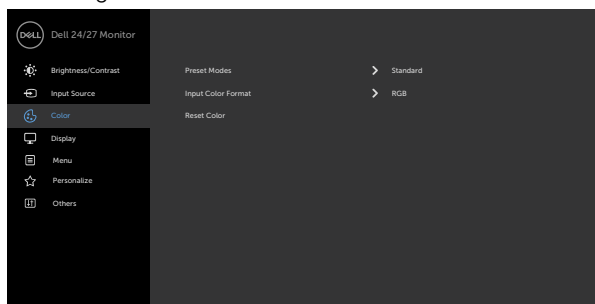
Ikon Menu og undermenuer

Beskrivelse



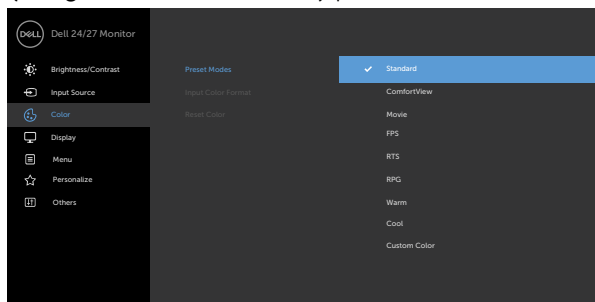
Color (Farve)

Brug **Color (Farve)**-menuen til at justere farvernes indstilling.





Preset Modes (Forudindstillede funktioner)

Når du vælger **Preset Modes (Forudindstillede funktioner)**, kan du vælge mellem **Standard**, **ComfortView**, **Movie (Film)**, **FPS**, **RTS**, **RPG**, **Warm (Varm)**, **Cool (Kold)** og **Custom Color (Brugerdefinerede farver)** på listen.

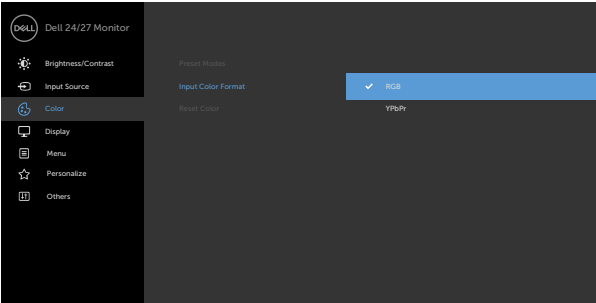







- ♦ **Standard:** Standard farveindstillinger. Dette er standardindstillingen.
- ♦ **ComfortView:** Sænker niveauet af blå lys, der udsendes fra skærmen for at gøre det mere behageligt for dine øjne, når du kikker på skærmen.



Ikon	Menu og undermenuer	Beskrivelse
		<p>ADVARSEL: De mulige langtidsvirkninger ved udsættelse af blåt lys fra skærmen kan være beskadigelse af øjnene, herunder træthed i øjnene eller digital øjenbelastning. Brug af skærmen i længere tid kan også føre til smerter i dele af kroppen, såsom nakke, arm, ryg og skulder. Du kan finde yderligere oplysninger i afsnittet Ergonomi.</p>
		<ul style="list-style-type: none">♦ Movie (Film): Indlæser farveindstillinger, der er ideelle til film.♦ FPS: Indlæser farveindstillingerne, der er ideelle til First Person Shooter-spil.♦ RTS: Indlæser farveindstillinger, der er ideelle til realtime strategispil.♦ RPG: Indlæser farveindstillinger, der er ideelle til Rollespil.♦ Warm (Varm): Skruer op for farvetemperaturen. Skærmen ser varmere ud med en rød/gul farvetone.♦ Cool (Kold): Skruer ned for farvetemperaturen. Skærbilledet er køligere med blå farvetone.♦ Custom Color (Brugerdefinerede farver): Giver dig mulighed for manuelt, at justere farveindstillingerne. Tryk på  og  for at justere de røde, grønne og blå værdier og for at oprette din egen forudindstillede farvefunktion.



Ikone	Menu og undermenyer	Beskrivelse
Input Color Format (Farveformat på indgang)	<p>Gør det muligt for dig at indstille videoindgangen til:</p> <ul style="list-style-type: none"> ♦ RGB: Vælg dette punkt, hvis din skærm er sluttet til en computer (eller DVD-afspiller) med et HDMI-kabel. ♦ YPbPr: Vælg dette punkt, hvis din dvd-afspiller kun kan bruges med YCbCr/YPbPr-udgangen. 	
Hue (Farvetone)	<p>Brug  eller  til at justere farvetonen fra 0 til 100.</p> <p>BEMÆRK: Det er kun muligt at justere farvetonerne på Movie (Film), FPS, RTS og RPG Game (RPG-spil).</p>	
Saturation (Farvemætning)	<p>Brug  eller  til at justere farvemætningen fra 0 til 100.</p> <p>BEMÆRK: Det er kun muligt, at justere farvemætningen på Movie (Film) og FPS, RTS, RPG.</p>	
Reset Color (Nulstil farver)	<p>Nulstiller skærmens farveindstillinger til fabriksindstillingerne.</p>	

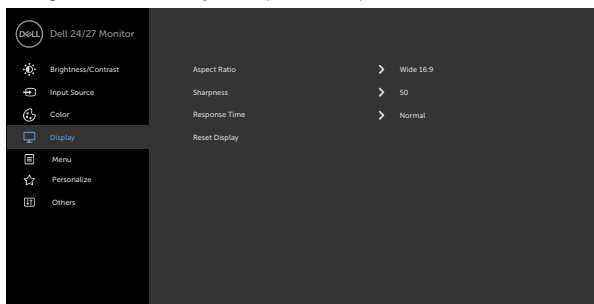


Ikon Menu og undermenuer

Beskrivelse



Display (Skærm) Brug menuen **Display (Skærm)** til at justere billedet.



Aspect Ratio (Billedformat)

Vælg billedforholdet mellem **16:9 (wide) (16:9 (bred))**, **4:3** og **5:4**.

Sharpness (Skarphed)

Gør billedet skarpere eller blødere.

Brug  eller  til at justere skarpheden fra '0' til '100'.

Response Time (Svartid)

Giver dig mulighed for, at sætte **Response Time (Svartid)** på **Normal**, **Fast (Hurtig)** eller **Extreme (Ekstrem)**.

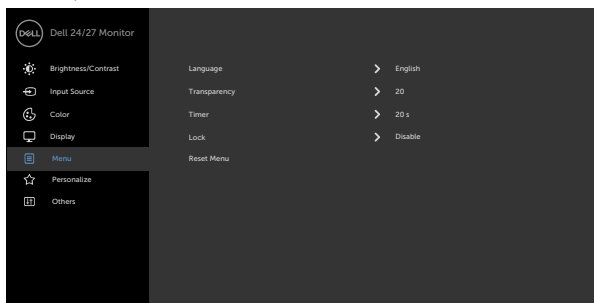
Reset Display (Nulstil skærm)



Gendanner skærmindstillingerne til fabriksindstillingerne.

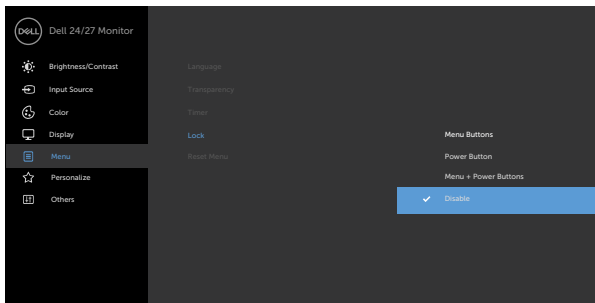



Menu

Vælg dette punkt for at justere indstillingerne til skærmmenuen, såsom sproget, hvor lang tid menuen bliver på skærmen osv.



Ikon	Menu og undermenuer	Beskrivelse
Language (Sprog)	Transparency (Gennemsigtighed)	Vælg et af de 8 sprog, som skærmmenuen kan vises på. (Engelsk, spansk, fransk, tysk, brasiliansk portugisisk, russisk, forenklet kinesisk eller japansk).
Timer	Lock (Lås)	<p>OSD Hold Time (Skærmmenuens åbningstid): Indstiller, hvor længe skærmmenuen skal stå åben, efter du har trykket på en knap.</p> <p>Brug  og  til, at justere justeringsknappen i trin på 1 sekund fra 5 til 60 sekunder.</p> <p>Styring af brugernes mulighed for, at justere enheden. Knapperne er låst.</p>
Reset Menu (Nulstil menu)	Gendanner menuindstillingerne til fabriksindstillingerne.	



- **Menu Buttons (Menuknapperne):** Brug skærmmenuen til, at låse menuknapperne.
- **Power Button (Tænd/sluk-knappen):** Brug skærmmenuen til at låse tænd/sluk-knappen.
- **Menu + Power Buttons (Menuknapperne + tænd/sluk-knappen):** Brug skærmmenuen til at låse menuknapperne og tænd/sluk-knappen.
- **Disable (Deaktiver):** Hold  ved siden af tænd/sluk-knappen nede i 4 sekunder for at låse op for dem.

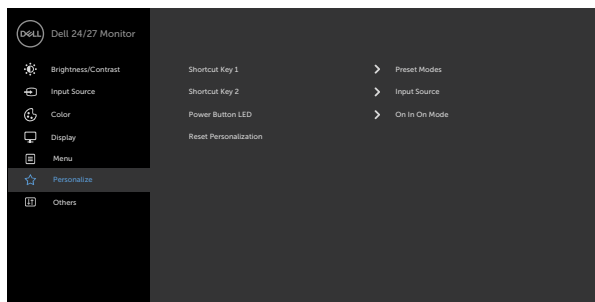


Ikon Menu og undermenuer

Beskrivelse



Personalize (Tilpas)



Shortcut key 1 (Genvejstast 1)

Vælg mellem **Preset Modes (Forudindstillede funktioner)**, **Brightness/Contrast (Lysstyrke/Kontrast)**, **Input Source (Indgangskilde)**, **Aspect Ratio (Billedformat)**, indstillet som genvejstast 1.

Shortcut key 2 (Genvejstast 2)

Vælg mellem **Preset Modes (Forudindstillede funktioner)**, **Brightness/Contrast (Lysstyrke/Kontrast)**, **Input Source (Indgangskilde)**, **Aspect Ratio (Billedformat)**, indstillet som genvejstast 2.

Power Button LED (Lyset i tænd/sluk-knappen)

Giver dig mulighed for, at indstille lyset i tænd/sluk-knappen for at spare energi.

Reset Personalization (Nulstil tilpasning)

Gendanner genvejsknapperne til deres fabriksindstillinger.



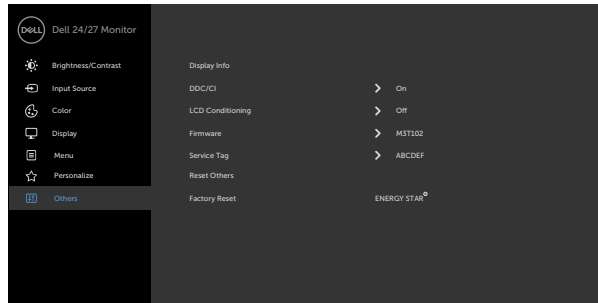
Ikon Menu og undermenyer



Others (Andre)

Beskrivelse

Vælg dette punkt for at justere punkterne i skærmmenuen som fx **DDC/CI**, **LCD conditioning (LCD-konditionering)** OSV.



Display Info (Display InfoVis info)

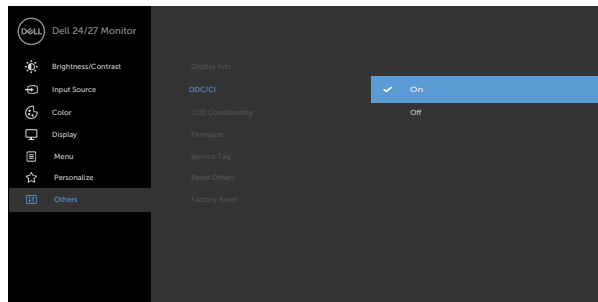
Viser skærmens aktuelle indstillinger.


DDC/CI

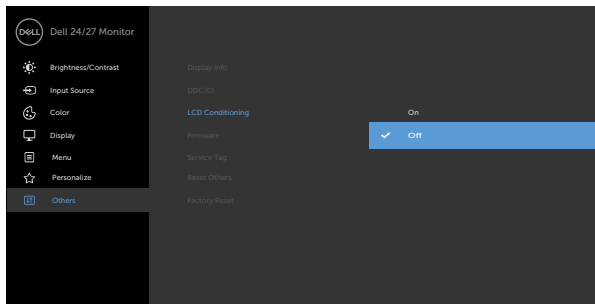
Med **DDC/CI** (Display Data Channel/Command Interface) kan du justere skærmindstillingerne med softwaren på din computer.

Vælg **Off (Fra)** for, at slå denne funktion fra.

Aktivér denne funktion for, at få den bedste brugeroplevelse og for at optimere skærmens ydeevne.

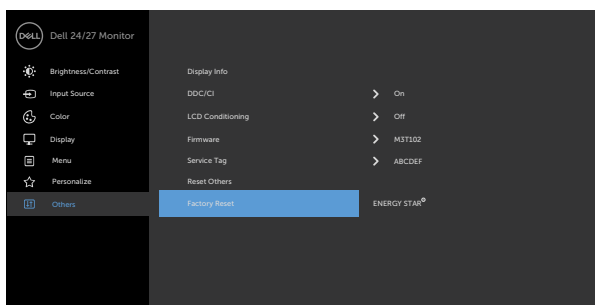


Ikon	Menu og undermenuer	Beskrivelse
	LCD Conditioning (LCD-konditionering)	Hjælper med at reducere mindre tilfælde af billedretention. Afhængigt af graden af billedretention, kan det tage noget tid at køre programmet. Vælg On (Til) for at starte processen.



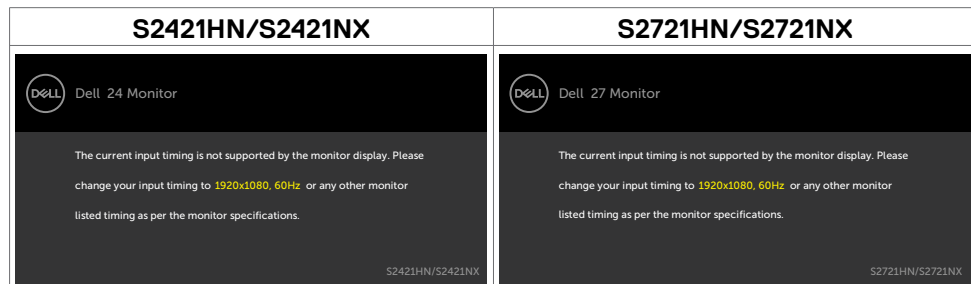
Firmware	Viser din skærms firmwareversion.
Service Tag (Servicemærke)	Viser Servicemærket. Servicemærket er et unikt alfanumerisk ID, der giver Dell mulighed for at identificere produktspecifikationer og se garantioplysningerne. BEMÆRK: Servicemærket står også på et mærkat bag på skærmen.

Reset Others (Nulstil andre)	Gendanner andre indstillinger, såsom DDC/CI , til fabriksindstillingerne.
Factory Reset (Fabriksnulstilling)	Gendanner alle forudindstillede værdier til fabriksindstillingerne. Dette er også indstillingen for ENERGY STAR® test.



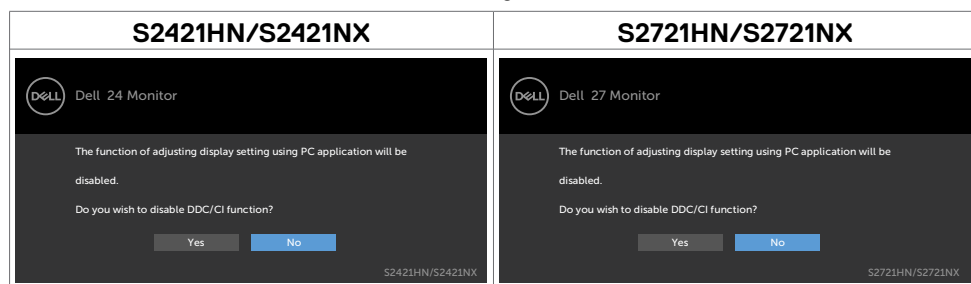
Advarselsbeskeder i skærmmenuen

Hvis skærmen ikke understøtter en bestemt opløsning, vises følgende besked:

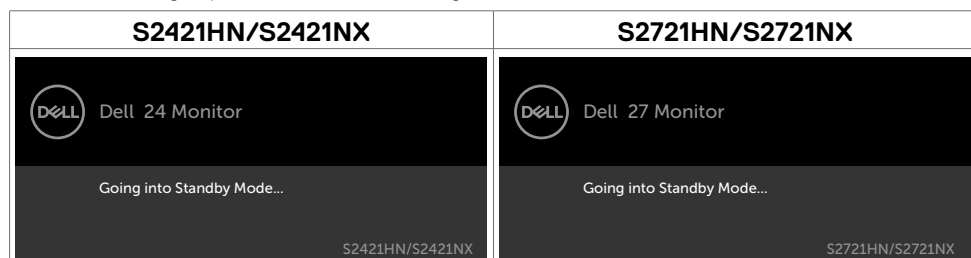


Dette betyder, at skærmen ikke kan synkronisere med signalet, den modtager fra computeren. Du kan finde skærmens vandrette og lodrette frekvensområder i afsnittet [Opløsningsspecifikationer](#). Den anbefalede indstilling er 1920 x 1080.

Før DDC/CI-funktionen deaktiveres vises følgende meddelelse.



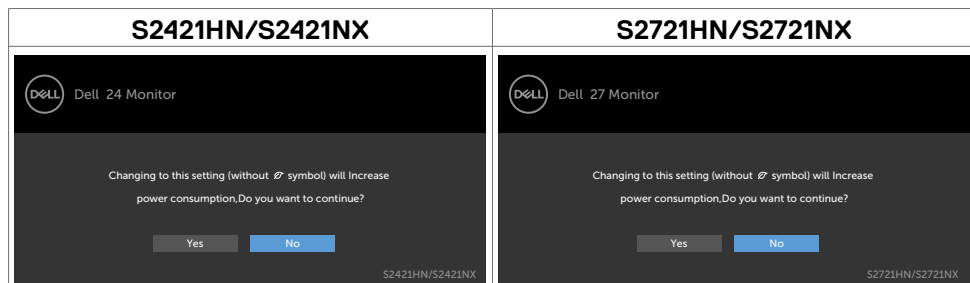
Når skærmen går på **Standby**, vises følgende besked.



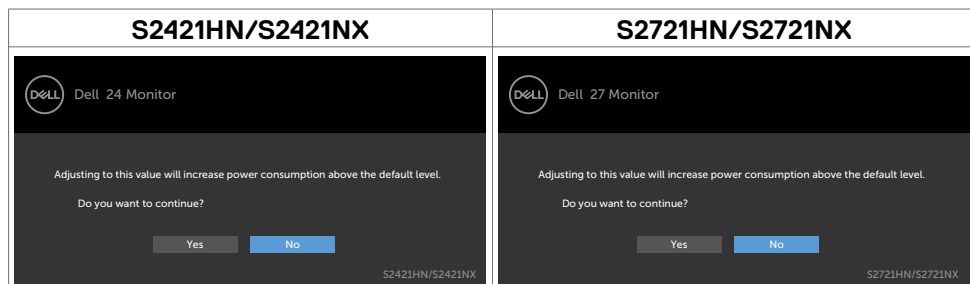
Aktivér computeren, og aktivér skærmen for at åbne [skærmmenuen](#).



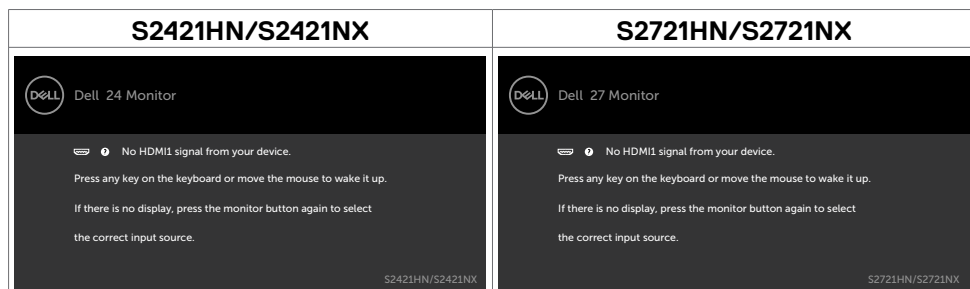
Når du vælger skærmmenupunktet **On in Standby Mode (Tændt på standby)** under Personalisering, vises følgende besked.



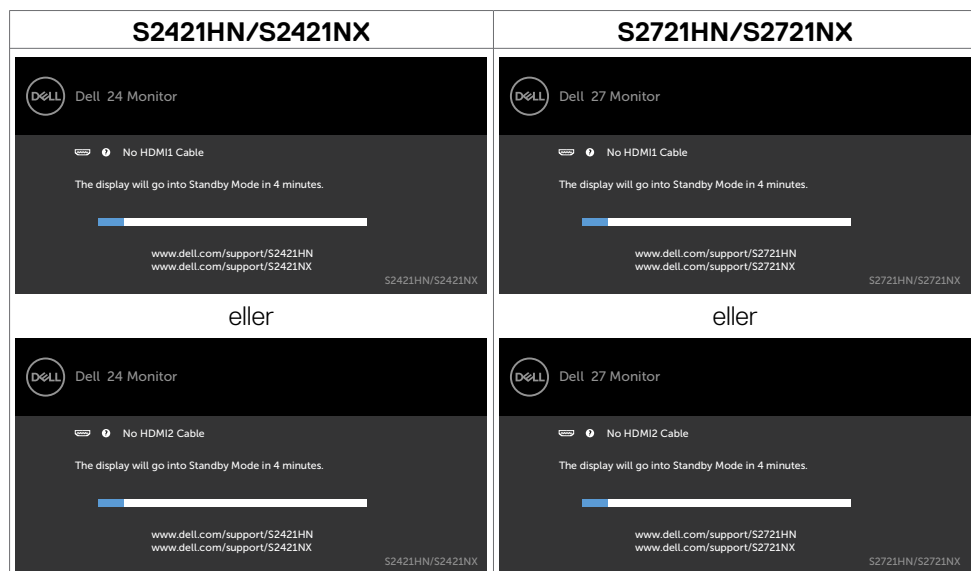
Hvis du sætter lysstyrken over standardniveauet på 75%, vises følgende besked.



Hvis du trykker på en anden knap end tænd/sluk-knappen, vises følgende besked, afhængigt af den valgte indgang.



Hvis du vælger enten HDMI1 eller HDMI2, og det tilsvarende kabel ikke er tilsluttet, vises følgende dialogboks.



Se afsnittet [Fejlfinding](#) for flere oplysninger.



Indstilling af den maksimale opløsning

Sådan indstilles skærmens maksimale opløsning:

I Windows 7, Windows 8 eller Windows 8.1:

1. I Windows 8 og Windows 8.1 skal du vælge skrivebordsfeltet for, at skifte til det klassiske skrivebord. I Windows Vista og Windows 7, skal du springe dette trin over.
2. Højreklik på skrivebordet og klik på **Screen Resolution (Skærmopløsning)**.
3. Klik på rullelisten **Screen resolution (Skærmopløsning)**, og vælg **1920 x 1080**.
4. Klik på **OK**.

I Windows 10:

1. Højreklik på skrivebordet og klik på **Display settings (Skærmindstillinger)**.
2. Klik på **Advanced display settings (Avanceret skærmindstillinger)**.
3. Klik på rullelisten **Resolution (Opløsning)** og vælg **1920 x 1080**.
4. Klik på **Apply (Anvend)**.

Hvis du ikke ser valgmuligheden **1920 x 1080**, skal du muligvis opdatere din grafikdriver. Afhængigt af din computer, skal du gøre et af følgende:

Hvis du har en stationær computer eller en bærbar computer fra Dell:

- Gå til <https://www.dell.com/support>, indtast dit servicemærke og download den nyeste driver til dit grafikkort.

Hvis din computer ikke er fra Dell (bærbar eller stationær):

- Gå til computerproducentens supportwebsted, og download de nyeste grafiske drivere.
- Gå til grafikortproducentens websted, og download de nyeste grafiske drivere.



Fejlfinding

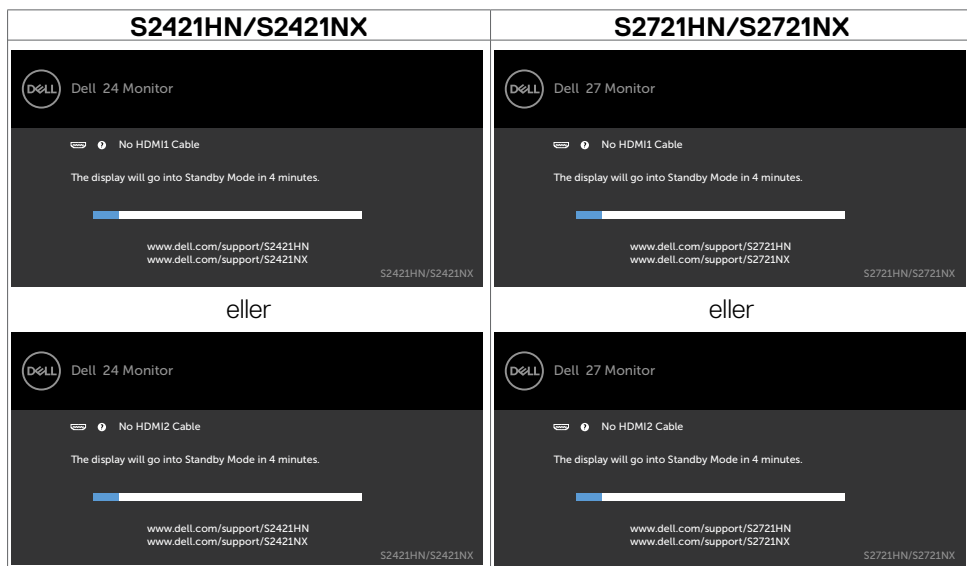
⚠ ADVARSEL: Inden du påbegynder nogen af procedurerne i dette afsnit, skal du først følge [Sikkerhedsinstruktionerne](#).

Selvtest

Din skærm har en selvtestfunktion, som kan bruges til, at se om skærmen virker ordentligt. Hvis din skærm og din computer er ordentligt forbundet, men skærbilledet forbliver mørkt, skal du køre skærmtesten på følgende måde:

1. Sluk både din computer og skærmen.
2. Træk videokablet ud bag på computeren. For at sikre at selvtesten kører uden problemer, skal du afbryde alle videokabler bag på computeren.
3. Tænd skærmen.

Dialogboksen skal komme frem på skærmen (mod en sort baggrund), hvis skærmen ikke kan registrere et videosignal og den virker ordentligt. Når skærmen er på selvtestfunktionen, lyser strømindikatoren hvid. Afhængigt af den valgte indgang, ruller en af dialogboksene nedenfor også over skærmen.



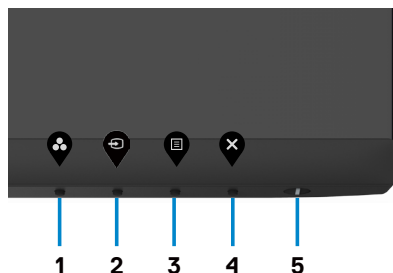
4. Dette felt vises også under normal systemdrift, hvis videokablet er afbrudt eller beskadiget.
5. Sluk din skærm, og tilslut videokablet igen. Tænd derefter både på din computer og skærmen.




Hvis din skærm stadig er blank, når du har gennemgået denne procedure, skal du kontrollere din videokontroller og din computer, fordi din skærm virker ordentligt.

Indbygget diagnosticering

Din skærm har et indbygget diagnoseværktøj, som kan bruges til, at se om problemet er i skærmen eller om det er et problem med din skærm eller med din computer og dit grafikkort.



Sådan køres den indbyggede diagnosticering:

1. Sørg for, at skærmen er ren (ingen støvpartikler på skærmens overflade).
2. Hold **knap 4** nede i 4 sekunder, hvorefter der vises en menu på skærmen.
3. Valg af den indbyggede diagnosticering . En grå skærm vises.
4. Undersøg omhyggeligt skærmen for abnormiteter.
5. Tryk på knap 1 på forsiden igen. Skærmens farve skifter til rød.
6. Undersøg skærmen for eventuelle abnormiteter.
7. Gentag trin 5-6 for at inspicere skærmen, når den skifter til grøn, blå, sort, hvid og tekstskærm.

Testen er færdig, når tekstskærmen vises. For at afslutte, skal du trykke på knap 1 igen.

Hvis den indbyggede diagnosticering ikke registrerer nogen abnormiteter, virker skærmen ordentligt. Kontroller videokortet og computeren.



Almindelige problemer

Følgende tabel indeholder generelle oplysninger om almindelige skærmproblemer, og mulige løsninger på dem.

Almindelige symptomer	Hvad du oplever	Mulige løsninger
Ingen video/ Strømindikatoren lyser ikke	Intet billede	<ul style="list-style-type: none">• Sørg for, at videokablet, der forbinder skærmen og computeren, er forbundet ordentligt og sikkert.• Kontroller, at stikkontakten fungerer ordentligt ved, tt bruge den med andet elektrisk udstyr.• Sørg for, at tænd/sluk-knappen trykkes helt ned.• Sørg for, at den korrekte indgangskilde er valgt i menuen Indput Source (Indgangskilde).
Ingen video/ Strømindikatoren lyser	Intet billede og ingen lysstyrke	<ul style="list-style-type: none">• Skru op for lysstyrken og kontrasten i skærmmenuen.• Udfør en selvtest på skærmen.• Kontroller, om der er bøjedede eller ødelagte stikken på stikket på videokablet.• Kør den indbyggede diagnostik.• Sørg for, at den korrekte indgangskilde er valgt i menuen Indput Source (Indgangskilde).
Manglende pixler	der er pletter på LCD-skærmen	<ul style="list-style-type: none">• Sluk og tænd skærmen.• En pixel, der er permanent slukket, er en naturlig defekt, der kan opstå i LCD-teknologien.• Du finde flere oplysninger om Dells skærmmkvalitet og pixelpolitik på Dells supportside på: https://www.dell.com/support/monitors.
Fastsiddende pixler	Der er skarpe pletter på LCD- skærmen	<ul style="list-style-type: none">• Sluk og tænd skærmen.• En pixel, der er permanent slukket, er en naturlig defekt, der kan opstå i LCD-teknologien.• Du finde flere oplysninger om Dells skærmmkvalitet og pixelpolitik på Dells supportside på: https://www.dell.com/support/monitors.



Almindelige symptomer	Hvad du oplever	Mulige løsninger
Problemer med lysstyrken	Billedet er for mørkt eller for lyst	<ul style="list-style-type: none"> • Nulstil skærmen til fabriksindstillingerne. • Juster lysstyrken og kontraten i skærmmenuen.
Sikkerhedsrelaterede problemer	Synlige tegn på røg eller gnister	<ul style="list-style-type: none"> • Udfør ikke nogen fejlfindingstrin. • Kontakt øjeblikkeligt Dell.
Tilbagevendende problemer	Skærmen slukker og tænder	<ul style="list-style-type: none"> • Sørg for, at videokablet, der forbinder skærmen og computeren, er forbundet ordentligt og sikkert. • Nulstil skærmen til fabriksindstillingerne. • Udfør en selvtest for at se, om det tilbagevendende problem opstår i selvtesten.
Manglende farver	Billedet mangler farver	<ul style="list-style-type: none"> • Udfør en selvtest på skærmen. • Sørg for, at videokablet, der forbinder skærmen og computeren, er forbundet ordentligt og sikkert. • Kontroller, om der er bøjedede eller ødelagte stikben på stikket på videokablet.
Forkerte farver	Billedfarverne er ikke gode	<ul style="list-style-type: none"> • Skift indstillingerne for de Preset Modes (Forudindstillede funktioner) i skærmmenuen Color (Farve), afhængigt af applikationen. • Juster R/G/B-værdierne i Custom Color (Brugerdefineret farver) i skærmmenuen Color (Farve). • Skift Input Color Format (Indgangsfarveformat) til PC RGB eller YPbPr i menuen Color (Farve). • Kør den indbyggede diagnostik.
Billedretention fra et statisk billede, der vises på skærmen i lang tid	Svag skygge fra det viste statiske billede kan ses på skærmen	<ul style="list-style-type: none"> • Indstil skærmen til at slukke efter et par minutter uden brug. Dette kan indstilles i strømindstillingerne i Windows og i energispareindstillingerne på en Mac. • Eller du kan bruge en pauseskærm, der skifter dynamisk.



Produktbestemte problemer

Problem	Hvad du oplever	Mulige løsninger
Skærbilledet er for lille	Billedet er midt på skærmen, men det dækker ikke hele visningsområdet	<ul style="list-style-type: none">• Kontroller indstillingen i Aspect Ratio (Billedformat) i skærmmenuen Display (Skærm).• Nulstil skærmen til fabriksindstillingerne.
Det er ikke muligt, at justere skærmen med knapperne på forsiden	Skærmmenuen kommer ikke frem på skærmen	<ul style="list-style-type: none">• Sluk for skærmen, træk skærmkablet ud, sæt det i igen og tænd derefter for skærmen igen.
Intet indgangssignal, når du trykker på betjeningsknapperne	Intet billede, lysindikatoren lyser hvid	<ul style="list-style-type: none">• Kontroller signalkilden. Sørg for, at computeren ikke er på energisparefunktionen ved, at flytte musen eller trykke på en vilkårlig tast på tastaturet.• Kontroller, om signalkablet er ordentligt tilsluttet. Tilslut signalkablet igen, hvis nødvendigt.• Nulstil computeren eller videoafspilleren.
Billedet udfylder ikke hele skærmen	Billedet udfylder ikke skærmen foroven og forneden, eller til siderne	<ul style="list-style-type: none">• På grund af forskellige videoformater (billedformat) på DVD'er, vises billedet muligvis kun på hele skærmen i nogen tilfælde.• Kør den indbyggede diagnostik.




Appendiks

FCC-bemærkninger (kun i USA) og andre lovgivningsmæssige oplysninger

FCC-bemærkningerne og andre lovgivningsmæssige oplysninger kan findes på siden om regeloverholdelse på https://www.dell.com/regulatory_compliance.

Sådan kontakter du Dell

Kunder i USA skal ringe til 800-WWW-DELL (800-999-3355).

 **BEMÆRK:** Hvis du ikke har en aktiv internetforbindelse, kan du finde kontaktoplysninger på din købsfaktura, følgeseddel, faktura eller i Dell-produktkataloget.

Dell tilbyder flere online- og telefonbaserede support- og servicemuligheder. Tilgængeligheden varierer efter land og produkt, og nogle tjenester er muligvis ikke tilgængelige i dit område.

- Online teknisk assistance — <https://www.dell.com/support/monitors>

EU-produktdatabase til energimærke og produktinformationsark

S2421HN: <https://eprel.ec.europa.eu/qr/349828>

S2421NX: <https://eprel.ec.europa.eu/qr/345963>

S2721HN: <https://eprel.ec.europa.eu/qr/349825>

S2721NX: <https://eprel.ec.europa.eu/qr/345966>

