




Skjermen Dell S2421H/S2721H

Brukerveiledning

Skjermmodell: S2421H/S2721H
Forskriftsmessig modell: S2421Ht/S2721Ht



-  **MERKNAD:** En MERKNAD angir viktig informasjon som hjelper deg med å bruke skjermen.
-  **FORSIKTIG:** FORSIKTIG indikerer at det kan komme skade på maskinvare eller tap av data hvis instruksjonene ikke følges.
-  **ADVARSEL:** ADVARSEL indikerer at det kan være fare for skade på eiendom, personskade eller død.

Copyright © 2020 Dell Inc. eller datterselskaper. Med enerett. Dell, EMC og andre varemerker er varemerker for Dell Inc. eller datterselskaper. Andre varemerker kan være varemerker for sine respektive eiere.

Contents

Sikkerhetsinstruksjoner	5
Om skjermen	6
Innholdet i pakken	6
Produktfunksjoner	8
Identifisere deler og kontroller	9
Sett forfra	9
Sett bakfra	10
Sett nedenfra	11
Skjermens spesifikasjoner	12
Oppløsningsspesifikasjoner	13
Forhåndsinnstilte visningsmoduser	14
Elektriske spesifikasjoner	15
Høytterspesifikasjoner	16
Frekvensrespons	16
Impedans	16
4 ohm	16
Fysiske egenskaper	16
Miljøegenskaper	17
Pinnetilordninger	18
Plug-and-play	19
LCD-skjermkvalitet og pikselpolicy	19
Ergonomi	19
Håndtere og flytte skjermen	21
Retningslinjer for vedlikehold	22
Rengjøre skjermen	22



Sette opp skjermen	23
Koble til stativet	23
Bruke vipping.	26
Koble til skjermen	27
Organisere kablene dine	28
Sikre skjermen med Kensington-lås (valgfritt)	28
Fjerne skjermstativet	29
Veggmontering (valgfritt)	30
Bruke skjermen.	31
Slå på skjermen.	31
Bruke kontrollene på frontpanelet.	31
Bruke skjermmenylåsen	33
Frontpanelknapp	36
Bruke skjermmenyen (OSD)	37
Åpne menysystemet.	37
Advarsler på skjermmeny	49
Stille inn maksimal oppløsning	52
Feilsøking	53
Selvtest.	53
Innebygd diagnostikk	54
Vanlige problemer	55
Produktspesifikke problemer	57
Vedlegg.	58
FCC-merknader (kun USA) og annen forskriftsinformasjon	58
Kontakte Dell	58
EUs produktdatabase for energimerking og produktinformasjonsark	58



Sikkerhetsinstruksjoner

△ FORSIKTIG: Hvis det brukes andre kontroller, justeringer eller prosedyrer enn de som står spesifisert i denne dokumentasjonen, kan det føre til eksponering for støt, elektriske farer og/eller mekaniske farer.

- Plasser skjermen på en solid overflate, og håndter den forsiktig. Skjermen er skjør og kan bli skadet hvis den blir mistet eller slått skarpt.
- Sørg alltid for at skjermens elektriske klassifisering fungerer strømsstyrken som gjelder der du er.
- Hold skjermen i romtemperatur. Hvis det er for kaldt eller varmt, kan det ha en negativ innvirkning på skjermens flytende krystall.
- Ikke utsett skjermen for kraftig vibrasjon eller sterke støt. For eksempel må du ikke plassere skjermen inne i et bagasjerom.
- Trekk ut skjermen når den skal stå ubrukt i lengre tid.
- For å unngå elektrisk støt må du ikke prøve å fjerne dekselet eller berøre innsiden av skjermen.

Du finner informasjon om sikkerhetsinstruksjoner i Informasjon om sikkerhet, miljø og forskrifter.




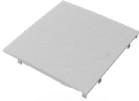


Om skjermen

Innholdet i pakken

Skjermen leveres med komponentene vist nedenfor. Sørg for at du har mottatt alle delene, og se [Kontakte Dell](#) hvis noe mangler.

 **MERKNAD: Noen deler kan være tilleggsutstyr som ikke følger med skjermen. Noen funksjoner er kanskje ikke tilgjengelige i noen land.**

	Skjerm
	Stativstigerør
	Stativbase
	VESA-deksel



	Strømkabel (varierer fra land til land)
	HDMI-kabel
	<ul style="list-style-type: none">• Hurtigstartveiledning• Informasjon om sikkerhet, miljø og forskrifter



Produktfunksjoner

Skjermen **Dell S2421H/S2721H** har en aktiv matrise, tynnfilmstransistor (TFT), flytende krystallskjerm (LCD) og LED-bakgrunnsbelysning. Skjermens funksjoner inkluderer:

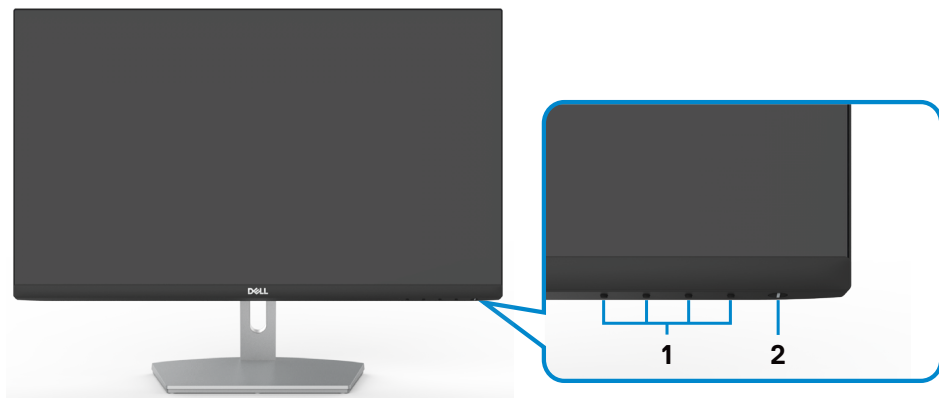
- **S2421H:** 60,45 cm (23,80 tommer) aktivt områdevisning (målt diagonalt) 1920 x 1080 (16:9) oppløsning, pluss fullskjermstøtte for lavere oppløsninger.
- **S2721H:** 68,6 cm (27 tommer) aktivt områdevisning (målt diagonalt) 1920 x 1080 (16:9) oppløsning, pluss fullskjermstøtte for lavere oppløsninger.
- Justeringsføtter for vipping.
- Avtakbar sokkel og Video Electronics Standards Association (VESA™) 100 mm monteringshull for fleksible monteringsløsninger.
- Den ultratynne rammen minimerer mellomrommet mellom rammen ved bruk av flere skjermer, noe som gjør det lettere å sette opp med en elegant seeropplevelse.
- Omfattende digitale tilkoblinger med HDMI hjelper til med å gjøre skjermen klar for fremtiden.
- Plug and Play-funksjonalitet, hvis det støttes av datasystemet.
- Man kan justere via skjermmenyer på flere språk for enkelt oppsett og optimalisering av skjermen.
- Støtter AMD FreeSync™-teknologi. AMD FreeSync™ sertifisert område fra 48–75 Hz.
- Strøm- og skjermmenyknappene låses.
- Kabellåsespor.
- < 0,3 W i ventemodus.
- Optimaliser øyekomforten med en flimmerfri skjerm.

⚠ ADVARSEL: De mulige langtidseffektene av blått lys fra skjermen kan innebære skade på øynene, inkludert tretthet i øynene eller belastning på øyet. ComfortView Plus-funksjonen er laget for å redusere mengden blått lys som sendes ut fra skjermen for å optimalisere øyekomforten.



Identifisere deler og kontroller

Sett forfra



Etikett	Beskrivelse	Bruk
1	Funksjonsknapper	Du finner mer informasjon under Bruke skjermen .
2	Strømbryter (med LED-indikator)	Slå skjermen på eller av.



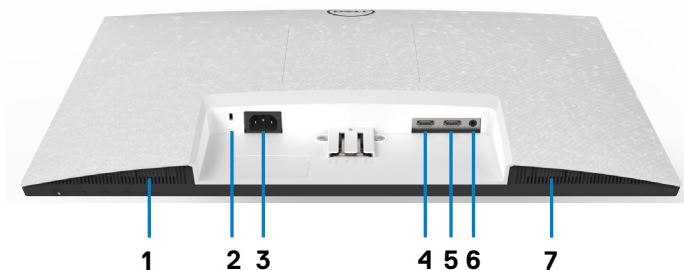
Sett bakfra



Etikett	Beskrivelse	Bruk
1	VESA-monteringshull (100 mm x 100 mm bak festet VESA-deksel)	Veggmontert skjerm med VESA-kompatibelt veggmonteringssett (100 x 100 mm).
2	Etikett med forskriftsinformasjon	Viser godkjenninger fra myndighetene.
3	Stativlutløserknapp	Frigjør stativet fra skjermen.
4	Strekkode, serienummer og servicekodeetikett	Se denne etiketten hvis du må kontakte Dell for teknisk støtte. Servicekoden er en unik alfanumerisk identifikator som gjør at Dells serviceteknikere kan identifisere maskinvaredelene på skjermen og få tilgang til garantiinformasjon.
5	Kabelorganiseringsspor	Bruk til å organisere kabler ved å legge dem gjennom sporet.



Sett nedenfra



Etikett	Beskrivelse	Bruk
1	Innebygd høyre høyttaler	Gir ut lyd.
2	Kabellåsespor	Sikrer skjermen med sikkerhetskabellås (selges for seg).
3	Strømkontakt	Koble til strømkabelen (følger med skjermen).
4	HDMI-port 1	Koble til datamaskinen med HDMI-kabel.
5	HDMI-port 2	Koble til datamaskinen med HDMI-kabel.
6	Lydutgangsport	Koble til høyttalere for å spille av lyd via HDMI-lydkanalen. Bare tokenals lyd støttes. MERK: Lydutgangsporten støtter ikke hodetelefoner.
7	Innebygd venstre høyttaler	Gir ut lyd.



Skjermens spesifikasjoner

Modell	S2421H	S2721H
Skjermtype	Aktiv matrise - TFT-LCD	
Paneltype	I-plan-bytteteknologi	
Sideforhold	16:9	
Synlig bildemål:		
Diagonal	60,45 cm (23,8 tommer)	68,60 cm (27 tommer)
Aktivt område:		
Horisontal	527,04 mm (20,75 tommer)	597,89 mm (23,54 tommer)
Vertikal	296,46 mm (11,67 tommer)	336,31 mm (13,24 tommer)
Område	156246,28 mm ² (242,15 tommer ²)	201073,02 mm ² (311,67 tommer ²)
Pikselavstand	0,2745 mm x 0,2745 mm	0,3114 mm x 0,3114 mm
Piksler per tomme (PPT)	92,56	81,59
Betraktningvinkel:		
Horisontal	178° (typisk)	
Vertikal	178° (typisk)	
Lysstyrke	250 cd/m ² (typisk)	300 cd/m ² (typisk)
Kontrastforhold	1000 til 1 (typisk)	
Skjermbelegg	Antirefleksbehandling på frontpolarisator (3H) hardt belegg	
Baklys	LED-kantlyssystem	
Responstid (grå til grå)	8 ms (normal) 5 ms (rask) 4 ms (ekstrem)	
Fargedybde	16,7 millioner farger	
Fargeområde*	NTSC 72 %	
Tilkoblingsmuligheter	<ul style="list-style-type: none"> • 2 x HDMI 1.4 • 1 x Lydutgang (3,5 mm-kontakt) 	
Kantbredde (kanten av skjermen til aktivt område)		
Topp/Venstre/Høyre	5,4 mm	6,0 mm
Bunn	20,7 mm	21,3 mm
Kan justeres		



Høydejusteringsstativ	NA
Vipping	-5° til 21°
Svinging	NA
Dreining	NA
Kabelorganisering	Ja
Dell Display Manager (DDM) kompatibilitet	Enkel ordning og andre viktige funksjoner
Sikkerhet	Kabellåsespor (kabellås selges separat)

* Bare på panelets originaloppløsning, under forhåndsinnstillingen Tilpasset modus.

Oppløsningsspesifikasjoner

Modell	S2421H/S2721H
Horisontalt skanneområde	30 kHz til 83 kHz
Vertikalt skanneområde:	48 Hz til 75 Hz
Maksimal grafikkoppløsning	1920 x 1080 ved 60 Hz
Funksjoner for videovisning (HDMI-avspilling)	480i, 480p, 576i, 576p, 720p, 1080i, 1080p



Forhåndsinnstilte visningsmoduser

S2421H/S2721H

Visningsmodus	Horisontal frekvens (kHz)	Vertikal frekvens (Hz)	Pikselklokke (MHz)	Synkroniseringspolaritet (horisontal/vertikal)
VGA, 720 x 400	31,5	70,0	28,3	-/+
VGA, 640 x 480	31,5	60,0	25,2	-/-
VESA, 640 x 480	37,5	75,0	31,5	-/-
VESA, 800 x 600	37,9	60,0	40,0	+/+
VESA, 800 x 600	46,9	75,0	49,5	+/+
VESA, 1024 x 768	48,4	60,0	65,0	-/-
VESA, 1024 x 768	60,0	75,0	78,8	+/+
MAC, 1152 x 864	67,5	75,0	108,0	+/+
VESA, 1280 x 1024	64,0	60,0	108,0	+/+
VESA, 1280 x 1024	80,0	75,0	135,0	+/+
VESA, 1600 x 900	60,0	60,0	108,0	+/+
CVT, 1920 x 1080	67,5	60,0	148,5	+/+
CVT, 1920 x 1080	83,89	75,0	174,5	+/-



Elektriske spesifikasjoner

Modell	S2421H/S2721H
Videoinngangssignaler	· Digitalt videosignal for hver differensiell linje Per differensiell linje ved 100 ohm impedans · Støtte for HDMI-signalinngang
Inngangsspenning/-frekvens/-strømstyrke	100–240 V vekselstrøm / 50 eller 60 ± 3 Hz / 1,5 A (maksimum)
Startstrøm	120 V: 30 A (maksimum) 240 V: 60 A (maksimum)
Strømforbruk	
S2421H	S2721H
0,2 W (avslått) ¹	0,2 W (avslått) ¹
0,2 W (ventemodus) ¹	0,2 W (ventemodus) ¹
13,1 W (påslått) ¹	16,8 W (påslått) ¹
30 W (maks.) ²	41 W (maks.) ²
11,81 W (P_{on}) ³	16,64 W (P_{on}) ³
37,52 kWh (TEC) ³	46,14 kWh (TEC) ³

¹ Som definert i EU 2019/2021 og EU 2019/2013.

² Maksinnstilling for lysstyrke og kontrast.

³ P_{on} : Strømforbruk når påslått som definert i Energy Star 8.0-versjonen.

TEC: Totalt energiforbruk i kWh som definert i Energy Star 8.0-versjonen.

Dette dokumentet er kun til informasjon og gjenspeiler ytelse i laboratoriet. Produktet ditt kan gi en annen ytelse avhengig av programvaren, komponentene og tilbehør du har bestilt, og det foreligger ingen forpliktelser til å oppdatere informasjonen. Følgelig skal kunden ikke basere seg på denne informasjonen ved beslutninger om elektriske toleranser eller annet. Ingen garanti for nøyaktighet eller fullstendighet er uttrykt eller underforstått.

 **MERKNAD:** Denne skjermen er **ENERGY STAR**-sertifisert.



Dette produktet kvalifiserer for ENERGY STAR ved fabrikkinnstillingene, som kan gjenopprettes ved hjelp av «Fabrikktilbakestilling»-funksjonen i skjermmenyen. Hvis du endrer fabrikkinnstillingene, eller aktiverer andre funksjoner, økes strømforbruket, som da kan overskride de nødvendige grensene for å kvalifisere for ENERGY STAR-klassifisering@.



Høytterspesifikasjoner

Modell	S2421H/S2721H
Merkeeffekt for høyttaler	2 x 3 W
Frekvensrespons	315 Hz–12,5 kHz
Impedans	4 ohm

Fysiske egenskaper

Modell	S2421H	S2721H
Tilkoblingstype	· 2 x HDMI 1.4-porter · 1 x Lydutgangsport	
Signalkabeltype	1,8 m HDMI 1.4-kabel	
Mål (med stativ):		
Høyde	412,8 mm (16,25 tommer)	453,3 mm (17,85 tommer)
Bredde	537,8 mm (21,17 tommer)	609,9 mm (24,01 tommer)
Dybde	152,8 mm (6,02 tommer)	186,8 mm (7,35 tommer)
Mål (uten stativ):		
Høyde	322,6 mm (12,70 tommer)	363,6 mm (14,32 tommer)
Bredde	537,8 mm (21,17 tommer)	609,9 mm (24,01 tommer)
Dybde	53,8 mm (2,12 tommer)	54,0 mm (2,13 tommer)
Stativets mål:		
Høyde	171,6 mm (6,76 tommer)	176,0 mm (6,93 tommer)
Bredde	249,0 mm (9,80 tommer)	257,2 mm (10,13 tommer)
Dybde	152,8 mm (6,02 tommer)	186,8 mm (7,35 tommer)
Vekt:		
Vekt med emballasje	6 kg (13,23 lb)	7,70 kg (16,98 lb)
Vekt med stativmontering og kabler	4,20 kg (9,26 lb)	5,40 kg (11,90 lb)
Vekt uten stativmontering (for veggmontering eller VESA-montering – ingen kabler)	3,40 kg (7,50 lb)	4,40 kg (9,70 lb)
Vekt til stativmontering	0,5 kg (1,10 lb)	0,7 kg (1,54 lb)



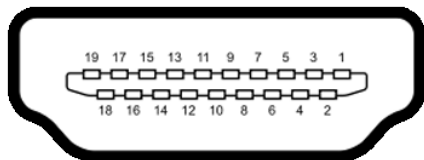
Miljøegenskaper

Modell	S2421H/S2721H
Samsvarende standarder	
<ul style="list-style-type: none">• ENERGY STAR-sertifisert skjerm• TCO-sertifisert skjerm• Samsvarer med RoHS• BFR/PVC-redusert skjerm (unntatt eksterne kabler)• Arsenfritt glass og kvikksølvfritt kun for panelet	
Temperatur:	
Drift	0 til 40 °C (32 til 104 °F)
Oppbevaring	-20 til 60 °C (-4 til 140 °F)
Luftfuktighet:	
Drift	10 til 80 % (ikke-kondenserende)
Oppbevaring	5 til 90 % (ikke-kondenserende)
Høyde:	
I drift (maksimum)	5 000 m (16 404 fot) (maksimum)
Ikke i drift (maksimum)	12 192 m (40 000 fot) (maksimum)
Termisk spredning	
S2421H	71,65 BTU/time (maksimum) 41,63 BTU/time (påslått)
S2721H	98,95 BTU/time (maksimum) 52,89 BTU/time (påslått)



Pinnetilordninger

HDMI-port



Pinnenummer	19-pinnerssiden av den tilkoblede signalkabelen
1	TMDS DATA 2+
2	TMDS DATA 2 SKJERMING
3	TMDS DATA 2-
4	TMDS DATA 1+
5	TMDS DATA 1 SKJERMING
6	TMDS DATA 1-
7	TMDS DATA 0+
8	TMDS DATA 0 SKJERMING
9	TMDS DATA 0-
10	TMDS KLOKKE+
11	TMDS KLOKKE SKJERMING
12	TMDS KLOKKE-
13	CEC
14	Reservert (N.C. på enhet)
15	DDC KLOKKE (SCL)
16	DDC DATA (SDA)
17	DDC/CEC jord
18	+5 V STRØM
19	HOT PLUG-DETEKSJON



Plug-and-play

Du kan installere skjermen i et hvilket som helst Plug-and-Play-kompatibelt system. Skjermen gir datamaskinen automatisk EDID (Extended Display Identification Data) ved hjelp av DDC-protokoller (Display Data Channel) slik at datamaskinen kan konfigurere seg selv og optimalisere skjerminnstillingene. Som oftest installeres skjermen automatisk; du kan velge forskjellige innstillinger hvis nødvendig. Du finner mer informasjon om hvordan skjerminnstillingene endres under [Bruke skjermen](#).

LCD-skjermkvalitet og pikselpolicy

Når LCD-skjerner produseres, er det ikke uvanlig at én eller flere piksler settes fast i en uforanderlig tilstand som er vanskelig å få øye på og ikke påvirker skjermkvaliteten eller brukervennligheten. For mer informasjon om pikselpolicyen for LCD-skjerner kan du se Dells støtteside på: <https://www.dell.com/pixelguidelines>.

Ergonomi

△ **FORSIKTIG: Feil eller langvarig bruk av tastatur kan føre til personskade.**

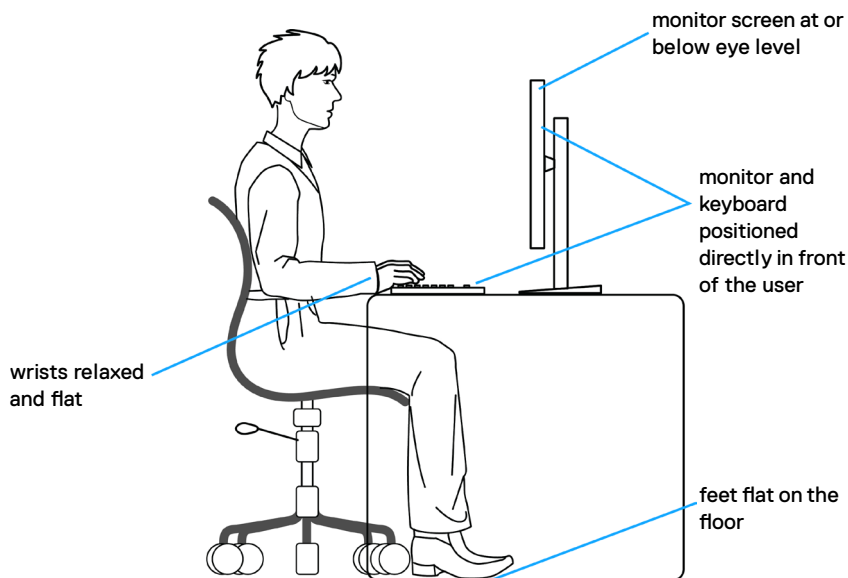
△ **FORSIKTIG: Hvis man ser på en skjerm i lengre perioder, kan det føre til belastning i øynene.**

For komfort og effektivitet, å du følge disse retningslinjene når du setter opp og bruker datamaskinen:

- Plasser datamaskinen slik at skjermen og tastaturet er rett foran deg mens du jobber. Det kan kjøpes spesielle hyller for å hjelpe deg med å plassere tastaturet riktig.
- For å redusere risikoen for øyebelasting og smerter i nakke/arm/rygg/skuldre ved bruk av skjerm i lange perioder foreslår vi at du gjør slik:
 1. Plasser skjermen slik at den er mellom 20 og 28 tommer. (50–70 cm) fra øynene dine.
 2. Blink ofte for å fukte øynene, eller fukte øynene med vann når du har brukt skjermen lenge.
 3. Ta regelmessige og hyppige pauser på 20 minutter annenhver time.
 4. Se bort fra skjermen og se på en fjern gjenstand 6 meter vekk i minst 20 sekunder i pausene.
 5. Gjør strekkøvelser for å avlaste spenninger i nakke, arm, rygg og skuldre i pausene.
- Sørg for at skjermen er i øyehøyde eller litt lavere når du sitter foran skjermen.
- Juster skjermvipping og kontrast- og lysstyrkeinnstillinger.



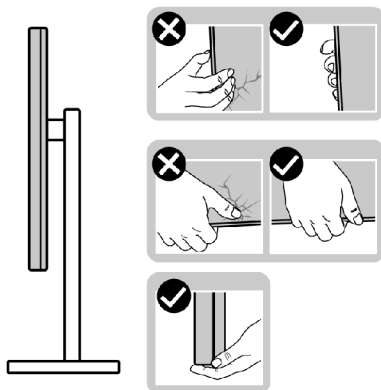
- Juster belysningen i omgivelsene (for eksempel taklys, bordlamper og gardiner eller persiener på vinduer i nærheten) for å minimere refleksjoner og gjenskinn på skjermen.
- Bruk en stol som gir god støtte for korsryggen.
- Hold underarmene vannrett med håndleddene i en nøytral, behagelig posisjon mens du bruker tastaturet eller musen.
- La det alltid være plass til å hvile hendene mens du bruker tastatur eller mus.
- La overarmene hvile naturlig på begge sider.
- Sørg for at føttene hviler flatt på gulvet.
- Når du sitter, må du sørge for at vekten på beina er på føttene og ikke på den fremre delen av setet. Juster høyden på stolen eller bruk fotstøtte om nødvendig for å holde på en riktig holdning.
- Varier arbeidsaktivitetene dine. Prøv å organisere arbeidet slik at du ikke trenger å sitte og jobbe i lengre perioder. Prøv å stå eller reise deg, og gå rundt med jevne mellomrom.
- Hold området under skrivebordet rent for hindringer og kabler eller strømledninger som kan forstyrre komfortable sitting eller utgjøre en potensiell fare for å snuble.



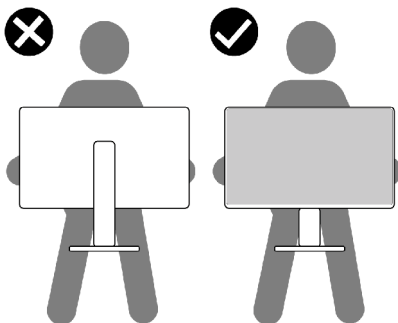
Håndtere og flytte skjermen

Følg retningslinjene nedenfor for å sikre at skjermen håndteres trygt når den løftes eller flyttes:

- Slå av datamaskinen og skjermen før du flytter eller løfter den.
- Koble alle kablene fra skjermen.
- Plasser skjermen i originalesken med originalemballasjen.
- Hold fast på underkanten og siden av skjermen uten å legge for mye trykk når du løfter eller flytter den.



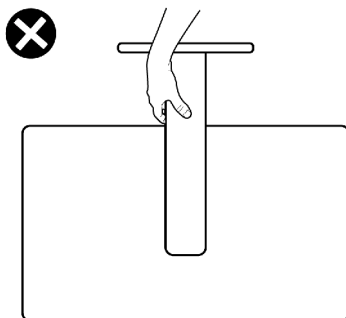
- Når du løfter eller flytter skjermen, må du sørge for at den vender bort fra deg og ikke trykk på skjermområdet for å unngå riper eller skader.



- Når du flytter på skjermen, må du unngå plutselige støt eller vibrasjoner.



- Når du løfter eller flytter skjermen, må du ikke snu den på hodet mens du holder stativbasen eller stigerøret. Dette kan føre til utilsiktet skade på skjermen eller personskade.



Retningslinjer for vedlikehold

Rengjøre skjermen

△ FORSIKTIG: Les og følg [Sikkerhetsinstruksjonene](#) før du rengjør skjermen.

⚠ ADVARSEL: Koble stømledningen til skjermen fra stikkontakten før du rengjør den.




For å følge beste praksis må du følge instruksjonene i listen nedenfor når du pakker ut, rengjør eller håndterer skjermen:

- Når du rengjør den antistatiske skjermen, fukter du en myk, ren klut med vann. Hvis mulig bruker du en spesiell skjermrengjøringsduk eller løsning som er egnet for det antistatiske belegget. Ikke bruk benzen, tynner, ammoniakk, slipende rengjøringsmidler eller trykkluft.
- Bruk en lett fuktet, varm klut til å rengjøre skjermen. Unngå å bruke vaskemiddel av noe slag, da visse vaskemidler etterlater en melkeaktig film på skjermen.
- Hvis du legger merke til hvitt pulver når du pakker ut skjermen, tørker du den av med en klut.
- Håndter skjermen med omhu, da en skjerm med mørkere farge kan bli skrappt opp og vise merker tydeligere enn en lysere farget skjerm.
- For å opprettholde den beste bildekvaliteten på skjermen bør du bruke en skjermsparer som endres dynamisk og slå av skjermen når den ikke er i bruk.



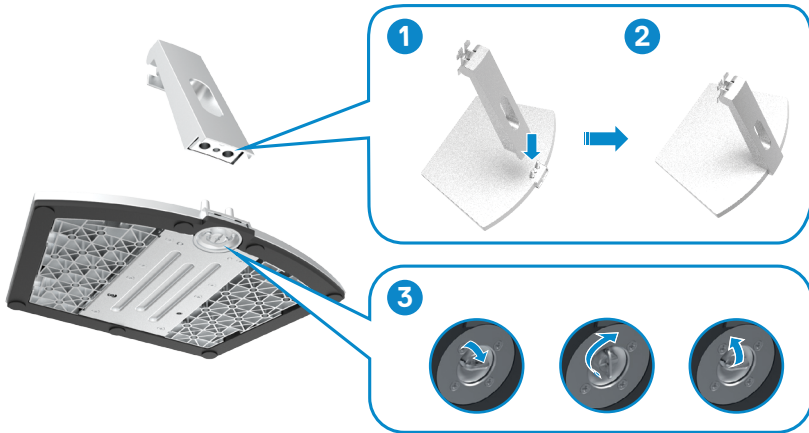
Sette opp skjermen

Koble til stativet

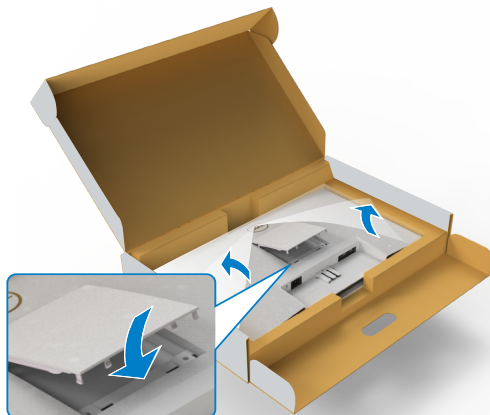
-  **MERKNAD:** Stativstigerøret og stativbasen er festet til skjermhodet når skjermen leveres fra fabrikken.
-  **MERKNAD:** Følgende instruksjoner gjelder kun for å feste stativet som fulgte med skjermen. Når du fester et stativ som du har kjøpt fra en annen kilde, må du følge installasjonsinstruksjonene som fulgte med stativet.
-  **FORSIKTIG:** Plasser skjermen på en flat, ren og myk overflate for å unngå riper på skjermpanelet.

Feste skjermstativet:

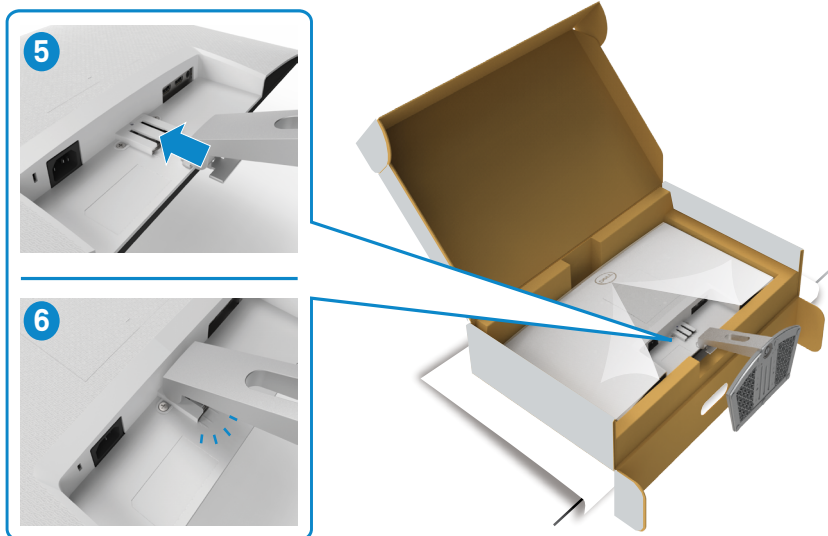
1. Sett tappene på stativbasen på linje med sporene på stativstigerøret.
2. Sett stativstigerøret godt på plass på stativet.
3. Åpne skruehåndtaket nederst på stativbasen, og vri med klokken for å stramme skruen godt. Lukk deretter skruehåndtaket.



4. Åpne skjermens beskyttelsesdeksel, og installer VESA-dekselet.

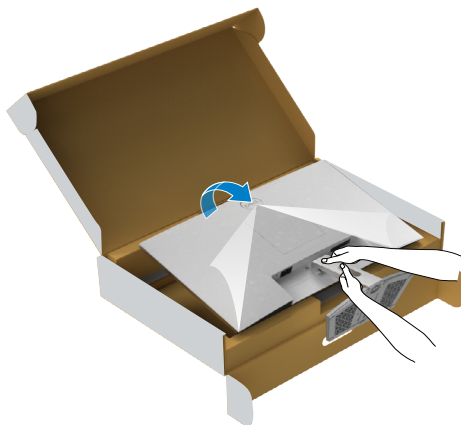


5. Sett tappene på stativstigerørbraketten på linje med sporene på baksiden av skjermen.
6. Sett stativstigerørbraketten inn i skjermsporet til den klikker på plass.

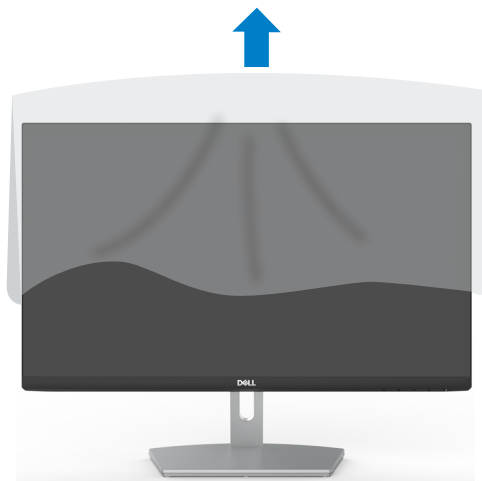


△ **FORSIKTIG: Hold stativet på stigerøret når du løfter skjermen for å unngå utilsiktet skade.**

7. Hold i stativstigerøret, løft skjermen forsiktig, og plasser den på et flatt underlag.



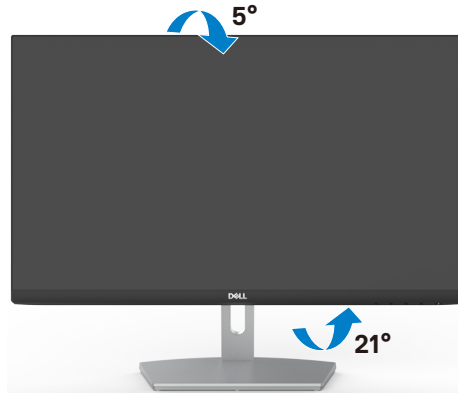
8. Løft beskyttelsesdekslet av skjermen.



Bruke vipping

MERKNAD: Følgende instruksjoner gjelder kun for å feste stativet som fulgte med skjermen. Når du fester et stativ som du har kjøpt fra en annen kilde, må du følge installasjonsinstruksjonene som fulgte med stativet.

Når stativet er festet til skjermen, kan du vippe den til vinkelen som er mest behagelig å se på.



MERKNAD: Stativet er tatt av når skjermen leveres fra fabrikk.



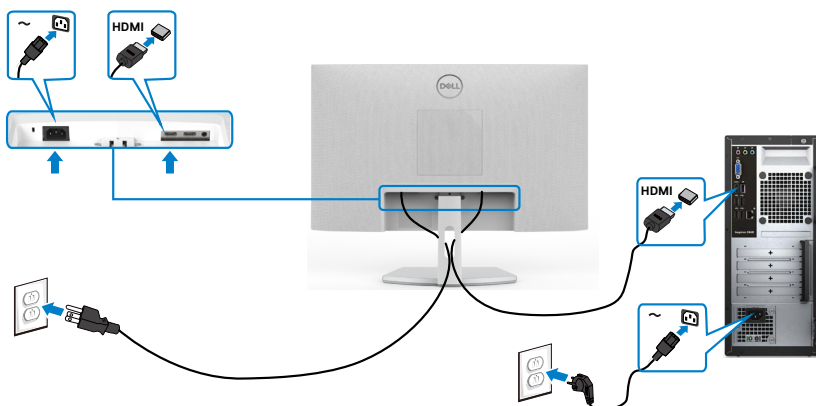
Koble til skjermen

⚠ ADVARSEL: Før du begynner på noen av prosedyrene i denne delen, må du følge [Sikkerhetsinstruksjonene](#).

Koble skjermen til datamaskinen:

1. Slå av datamaskinen.
2. Koble HDMI-kabelen fra skjermen til datamaskinen.
3. Slå på skjermen.
4. Velg riktig inngangskilde fra skjermmenyen på skjermen, og slå deretter på datamaskinen.

Koble til HDMI-kabelen



Organisere kablene dine



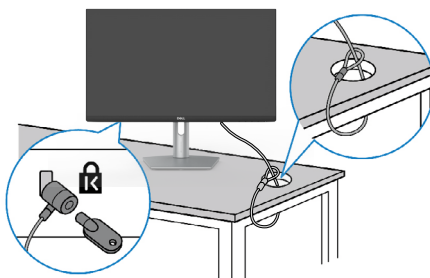
Når du har koblet alle nødvendige kabler til skjermen og datamaskinen, (se [Koble til skjermen](#) for tilkobling av kabler), organiserer du kablene som vist på bildet.

Sikre skjermen med Kensington-lås (valgfritt)

Kabellåsespor finner du nederst på skjermen. (Se [Kabellåsespor](#))

Du finner mer informasjon om bruk av Kensington-lås (kjøpes separat) i dokumentasjonen som følger med låsen.

Fest skjermen til et bord ved hjelp av Kensington-kabellås.



MERKNAD: Bildet er kun ment som illustrasjon. Utseendet til låsen kan avvike.



Fjerne skjermstativet

△ FORSIKTIG: For å forhindre riper på LCD-skjermen når du tar av stativet må du sørge for at skjermen plasseres på en myk, ren overflate.

✎ MERKNAD: Følgende instruksjoner gjelder kun for å feste stativet som fulgte med skjermen. Når du fester et stativ som du har kjøpt fra en annen kilde, må du følge installasjonsinstruksjonene som fulgte med stativet.

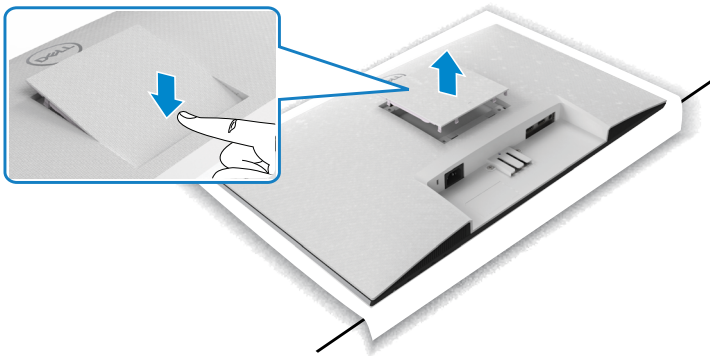
Ta av stativet:

1. Plasser en flat pute eller en sittematte nær kanten av et bord, og plasser skjermen på den med skjermen vendt ned.
2. Trykk stativet nedover for å få tilgang til utløserlåsen.
3. Trykk utløserspaken med en lang skrutrekker.
4. Mens du trykker på utløserspaken, skyver du stativenheten fra skjermen.

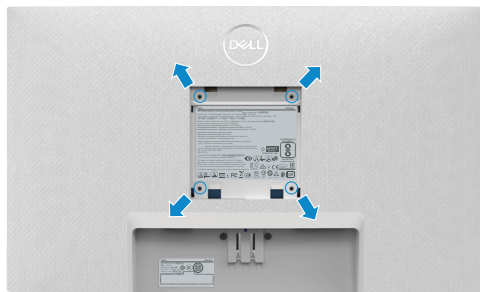


For å fjerne VESA-dekselet:

Trykk fordypringen på VESA-dekselet for å frigjøre den fra baksiden av skjermen.



Veggmontering (valgfritt)



MERKNAD: Bruk M4 x 10 mm-skruer for å feste veggmonteringssettet til skjermen.

Se dokumentasjonen som følger med det VESA-kompatible veggmonteringssettet.


1. Plasser en flat pute eller en sittematte nær kanten av et bord, og plasser skjermen på den med skjermen vendt ned.
2. Ta av stativet.
3. Fjern de fire skruene som fester bakpanelet med en stjerneskrutrekker.
4. Koble monteringsbraketten fra veggmonteringssettet til skjermen.
5. Følg instruksjonene som følger med veggmonteringssettet når du monterer skjermen på veggen.

MERKNAD: Kun til bruk med UL-, CSA- eller GS-listet veggfeste med minimum vekt-/bæreevne på 13,8 kg (S2421H)/17,6 kg (S2721H).



Bruke skjermen

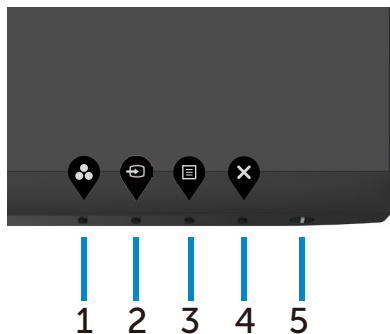
Slå på skjermen.

Trykk -knappen for å slå på skjermen.



Bruke kontrollene på frontpanelet

Bruk kontrollknappene på baksiden av skjermen for å justere parametre for bildet som vises. Når du bruker kontrollknappene, vises en skjermmeny på skjermen med tallverdier.



Tabellen nedenfor beskriver knappene på bakpanelet:

Frontpanelknapp	Beskrivelse
1  Hurtigtast: Forhåndsinnstilte moduser	Bruk denne knappen for å velge fra en liste over forhåndsinnstilte fargemoduser.
2  Hurtigtast: Lydstyrke	
3  Meny	Bruk menyknappen til å starte skjermmenyen (OSD), og velg skjermmenyen. Se Åpne menysystemet .
4  Avslutt	Bruk denne knappen for å gå tilbake til hovedmenyen eller avslutte hovedskjermmenyen.
5  Strømknapp (med strømstatuslampe)	Slå skjermen på eller av. Konstant hvitt lys indikerer at skjermen er slått på og fungerer som den skal. Blinkende hvitt lys indikerer at skjermen er i ventemodus.

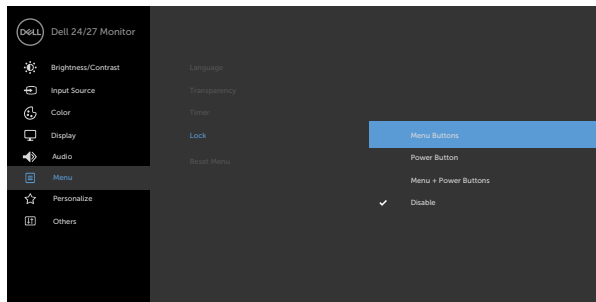


Bruke skjermmenylåsen

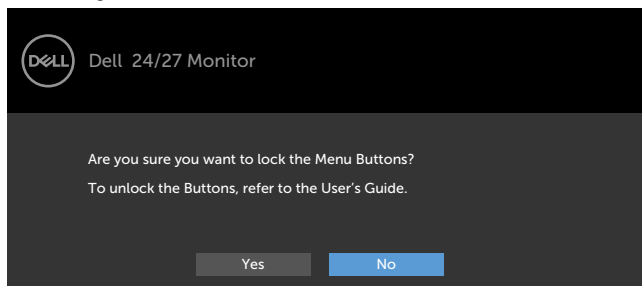
Du kan låse kontrollknappene på frontpanelet for å forhindre tilgang til skjermmenymenyen og/eller strømknappen.

Bruk Lås-menyen for å låse knappen(e).

1. Velg ett av følgende alternativer.



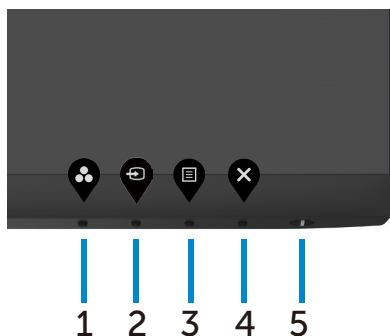
2. Følgende melding vises.



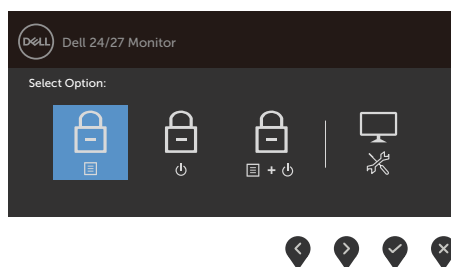
3. Velg **Yes (Ja)** for å låse knappene. Når den er låst, vises låsikonet når en knapp trykkes



Bruk kontrollknappen på frontpanelet for å låse knappen(e).



1. Hold inne **Knapp 4** i fire sekunder, så vises en meny på skjermen.



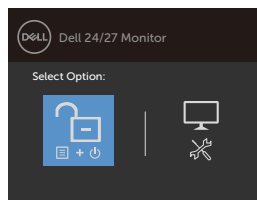
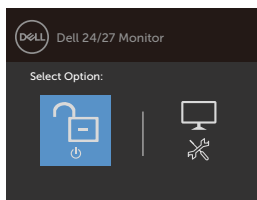
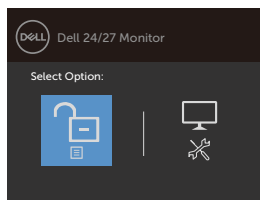
2. Velg ett av følgende alternativer:





Alternativer	Beskrivelse
1  Lås menyknapp	Velg dette alternativet for å låse skjermmenyfunksjonen.
2  Lås strømknapp	Bruk dette alternativet for å låse strømknappen. Dette vil forhindre at en bruker slår av skjermen med strømknappen.
3  Lås meny- og strømknapp	Bruk dette alternativet for å låse skjermmenyen og strømknappen til å slå av skjermen.
4  Innebygd diagnostikk	Bruk dette alternativet til å kjøre den innebygde diagnosen; se Innebygd diagnostikk .



For å låse opp knappen(e):

Hold inne **Knapp 4** i fire sekunder til en meny vises på skjermen. Tabellen nedenfor beskriver alternativene for å låse opp kontrollknappene på frontpanelet.

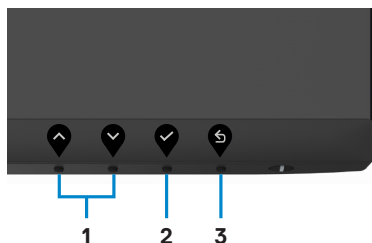


Alternativer	Beskrivelse
1  Lås opp menyknapper	Bruk dette alternativet for å låse opp skjermmenyfunksjonen.
2  Lås opp strømknapp	Bruk dette alternativet for å låse opp strømknappen for å slå av skjermen.
3  Lås opp meny- og strømknapp	Bruk dette alternativet for å låse opp skjermmenyen og strømknappen til å slå av skjermen.
4  Innebygd diagnostikk	Bruk dette alternativet til å kjøre den innebygde diagnosen; se Innebygd diagnostikk .



Frontpanelknapp

Bruk knappene på forsiden av skjermen til å justere bildeinnstillingene.




Frontpanelknapp	Beskrivelse
1  Opp  Ned	Trykk Opp (øk) og Ned (reduser) for å justere elementene på skjermmenyen.
2  OK	Trykk på OK -knappen for å bekrefte valget ditt.
3  Tilbake	Trykk Tilbake -knappen for å gå tilbake til forrige meny.

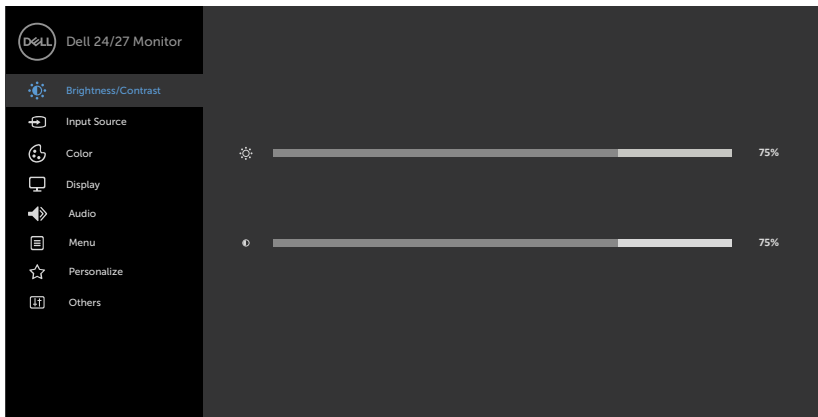














Bruke skjermmenyen (OSD)

Åpne menysystemet








MERK: Endringene du gjør ved hjelp av skjermmenyen, lagres automatisk når du flytter til en annen skjermmeny, eller avslutter skjermmenyen, eller når skjermmenyen avsluttes automatisk.

1. Trykk -knappen for å åpne skjermmenyen og vise hovedmenyen.

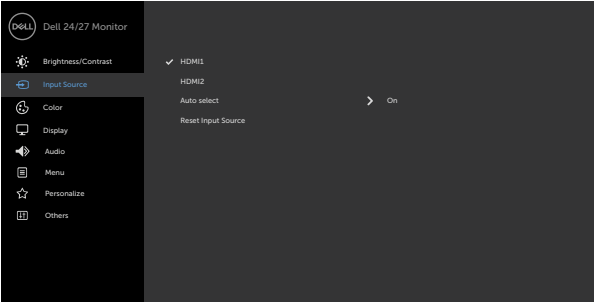





2. Trykk - og -knappene for å flytte mellom alternativene. Når du flytter fra ett ikon til et annet, blir alternativnavnet uthevet.
3. Trykk , - eller -knappen én gang for å aktivere uthevet alternativ.
4. Trykk - og -knappene for å velge ønsket parameter.
5. Trykk  for å åpne justeringslinjen, og bruk - eller -knappen i henhold til indikatorene på menyen for å foreta endringer.
6. Velg  for å gå tilbake til forrige meny eller  for å godta og gå tilbake til forrige meny.



Ikon	Meny og undermenyer	Beskrivelse
	Brightness/ Contrast (Lysstyrke/ kontrast)	<p>Bruk denne menyen for å aktivere justering av Brightness/ Contrast (Lysstyrke/kontrast).</p> 
		
	Brightness (Lysstyrke)	<p>Brightness (Lysstyrke) justerer lystettheten på baklyset. (minimum 0; maksimum 100).</p> <p>Trykk -knappen for å øke lysstyrken.</p> <p>Trykk -knappen for å redusere lysstyrken.</p>
	Contrast (Kontrast)	<p>Juster først Brightness (Lysstyrke), og juster deretter bare Contrast (Kontrast) hvis det er nødvendig å justere videre.</p> <p>Trykk -knappen for å øke kontrasten, og trykk -knappen for å redusere kontrasten (mellom 0 og 100).</p> <p>Kontrast justerer forskjellen mellom mørkt og lyst på skjermen.</p>



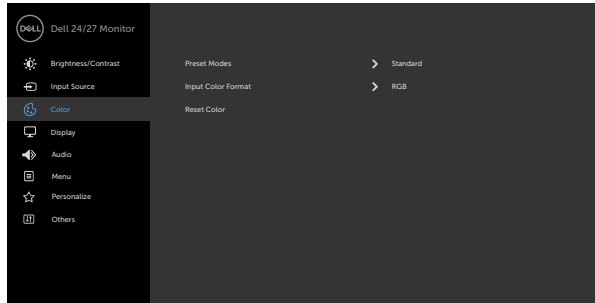
Ikone	Meny og undermenyer	Beskrivelse
	Input Source (Inngangskilde)	Bruk Input Source (Inngangskilde) -menyen til å velge mellom de ulike videoinngangene som kan være koblet til skjermen.
		
		
HDMI 1	Velg HDMI1 -inngang når du bruker HDMI1-kontakten. Bruk  for å velge HDMI-inngangskilden.	
HDMI 2	Velg HDMI2 -inngang når du bruker HDMI2-kontakten. Bruk  for å velge HDMI-inngangskilden.	
Auto Select (Automatisk valg)	Bruk  for å velge Auto Select (Automatisk valg) , så søker skjermen etter tilgjengelige inngangskilder.	
Reset Input Source (Tilbakestill inngangskilde)	Tilbakestiller skjermens Input Source (Inngangskilde) -innstillinger til fabrikkinnstillingene.	





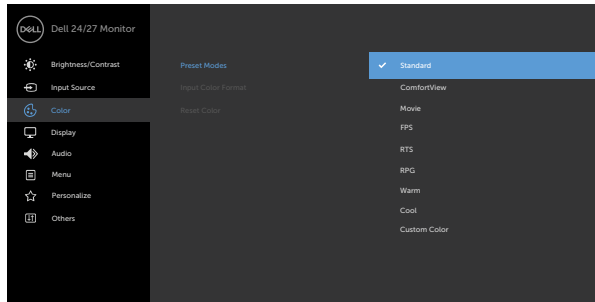
Color (Farge)

Bruk **Color (Farge)**-menyen for å justere fargeinnstillingsmodus.





Preset Modes (Forhåndsinnstilte moduser)

Når du velger **Preset Modes (Forhåndsinnstilte moduser)**, kan du velge **Standard**, **ComfortView**, **Movie (Film)**, **FPS (Skytespill)**, **RTS (Strategispill)**, **RPG (Rollespill)**, **Warm (Varm)**, **Cool (Kjølig)** eller **Custom Color (Egendefinert farge)** fra listen.




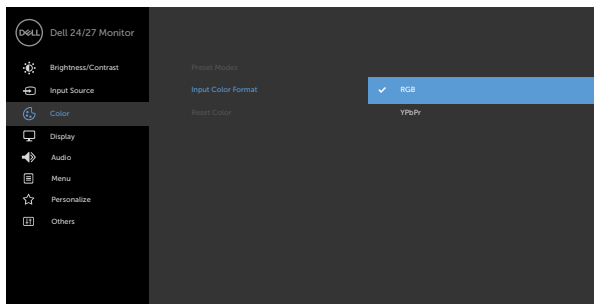
- ♦ **Standard:** Standard fargeinnstillinger. Dette er standard forhåndsinnstilte modus.
- ♦ **ComfortView:** Reduserer mengden blått lys som sendes ut fra skjermen for å gjøre det mer behagelig for øynene.



Ikon	Meny og undermenyer	Beskrivelse
		<p>ADVARSEL: Blått lys som slippes ut fra skjermen, kan over lang tid føre til personskade, som digital øyebelastning, øyutmattelse og skade på øynene. Når skjermen brukes i lengre perioder, kan det også forårsake smerter i kroppsdeler som nakke, arm, rygg og skulder. Du finner mer informasjon under Ergonomi.</p>
		<ul style="list-style-type: none">• Movie (Film): Laster inn fargeinnstillinger som er ideelle for filmer.• FPS (Skytespill): Laster inn fargeinnstillinger som er ideelle for skytespill.• RTS (Strategispill): Laster inn fargeinnstillinger som er ideelle for sanntidsstrategispill.• RPG (Rollespill): Laster inn fargeinnstillinger som er ideelle for rollespill.• Warm (Varm): Øker fargetemperaturen. Skjermen vises varmere med rød/gul fargetone.• Cool (Kjølig): Reduserer fargetemperaturen. Skjermen ser kjøligere ut, med en blå fargetone.• Custom Color (Egendefinert farge): Lar deg justere fargeinnstillingene manuelt. Trykk  og -knappen for å justere de røde, grønne og blå verdiene og lage din egen forhåndsinnstilte fargemodus.



Ikoner	Meny og undermenyer	Beskrivelse
	Input Color Format (Inngangstekstformat)	<p>Lar deg sette videoinngangsmodus til:</p> <ul style="list-style-type: none"> ♦ RGB: Velg dette alternativet hvis skjermen er koblet til en datamaskin (eller DVD-spiller) med HDMI-kabel. ♦ YPbPr: Velg dette alternativet hvis DVD-spilleren bare støtter YPbPr-utgang.
	Hue (Nyanse)	<p>Bruk  eller  for å justere nyanse fra 0 til 100.</p> <p>MERKNAD: Nyanse kan bare justeres i modusene Movie (Film), FPS (Skytespill), RTS (Strategispill) og RPG (Rollespill).</p>
	Saturation (Metning)	<p>Bruk  eller  for å justere metningen fra 0 til 100.</p> <p>MERKNAD: Metning kan bare justeres i modusene Movie (Film), FPS (Skytespill), RTS (Strategispill) og RPG (Rollespill).</p>
	Reset Color (Tilbakestill farge)	<p>Tilbakestiller skjermens fargeinnstillinger til fabrikkinnstillingene.</p>



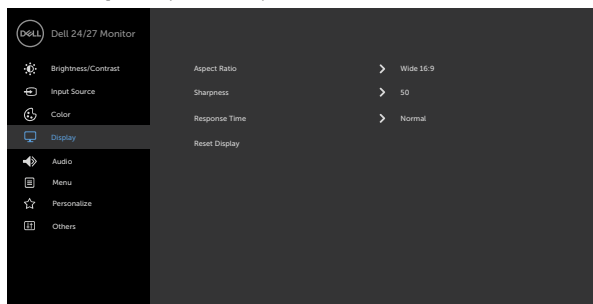
Ikoner Meny og undermenyer

Beskrivelse



Display (Skjerm)

Bruk **Display (Skjerm)**-menyen for å justere bildet.



Aspect Ratio (Sideforhold)

Sett sideforholdet til, **16:9 (wide) (16:9 (bred))**, **4:3** eller **5:4**.

Sharpness (Skarphet)

Gjør bildet skarpere eller mykere.

Bruk  eller  for å justere skarpheten fra «0» til «100».

Response Time (Responstid)

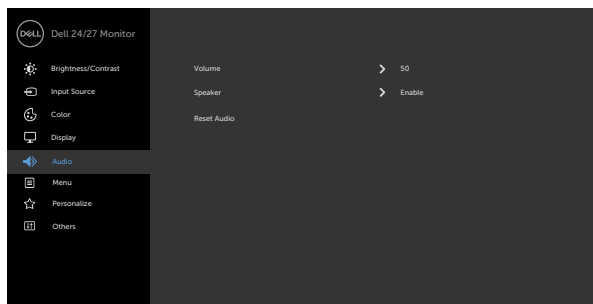
Du kan stille **Response Time (Responstid)** til **Normal**, **Fast (Rask)** eller **Extreme (Ekstrem)**.

Reset Display (Tilbakestill skjerm)

Gjenoppretter skjerminnstillingene til fabrikkinnstillingene.





Audio (Lyd)



Volume (Lydstyrke)

Lar deg stille inn lydnivået på lydilden.

Bruk  eller  for å justere og lydstyrken fra «0» til «100».

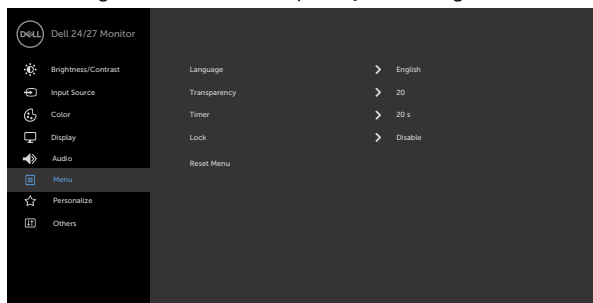


Ikone	Meny og undermenyer	Beskrivelse
	Speaker (Høytaler)	Lar deg aktivere (slå på) eller deaktivere (slå av) høytalerne.
	Reset Audio (Tilbakestill lyd)	Velg dette alternativet for å gjenopprette standard lydinnstillinger.



Menu (Meny)



Velg dette alternativet for å justere innstillingene på skjermmenyen, for eksempel språkene på skjermmenyen, hvor lenge menyen forblir på skjermen og så videre.



Language (Språk)



Still visningen på skjermmenyen til ett av åtte språk. (engelsk, spansk, fransk, tysk, brasiliansk portugisisk, russisk, forenklet kinesisk eller japansk).

Transparency (Gjennomsiktighet)

Velg dette alternativet for å endre gjennomsiktigheten på menyen med  og  (min. 0 / maks. 100).

Timer (Tidaker)

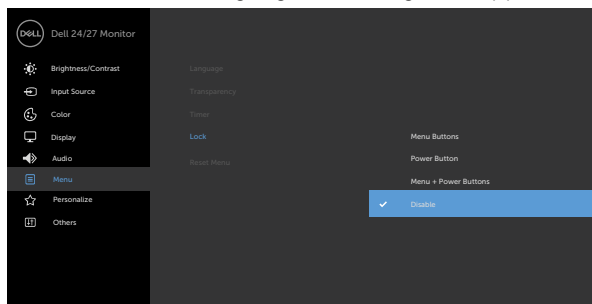
OSD Hold Time (Skjermmenyholdetid): Angir hvor lenge skjermmenyen vil være aktiv etter at en knapp trykkes.


Bruk - og -knappene for å justere glidebryteren i trinn på 1 sekund, fra 5 til 60 sekunder.



Lock (Lås)

Kontrollerer brukertilgang til justeringer. Knappene er låst.



- ♦ **Menu Buttons (Menyknapper):** Lås menyknappene fra skjermmenyen.
- ♦ **Power Button (Strømknapp):** Lås strømknappen fra skjermmenyen.
- ♦ **Menu + Power Buttons (Meny + Strømknapper):** Lås menyknappen og strømknappen fra skjermmenyen.
- ♦ **Disable (Deaktiver):** Trykk og hold inne -knappen ved siden av strømknappen i fire sekunder for å låse opp knappene.

Reset Menu (Tilbakestill meny)

Gjenoppretter menyinnstillingene til fabrikkinnstillingene.

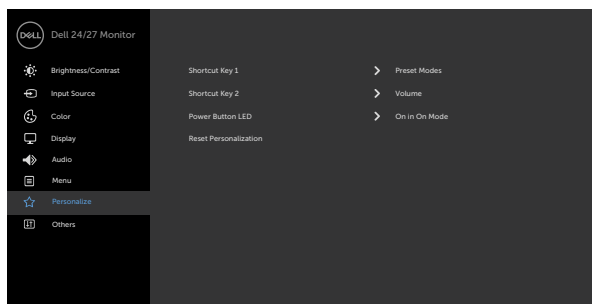


Ikon Meny og undermenyer

Beskrivelse



Personalize (Tilpass)



Shortcut key 1 (Hurtigtast 1) Velg blant **Preset Modes (Forhåndsinnstilte moduser)**, **Brightness/Contrast (Lysstyrke/Kontrast)**, **Input Source (Inngangskilde)**, **Aspect Ratio (Sideforhold)**, **Volume (Lydstyrke)** som hurtigtast 1.

Shortcut key 2 (Hurtigtast 2) Velg blant **Preset Modes (Forhåndsinnstilte moduser)**, **Brightness/Contrast (Lysstyrke/Kontrast)**, **Input Source (Inngangskilde)**, **Aspect Ratio (Sideforhold)**, **Volume (Lydstyrke)** som hurtigtast 2.

Power Button LED (Strømknapp-LED) Lar deg stille inn tilstanden til strømlampen for å spare energi.

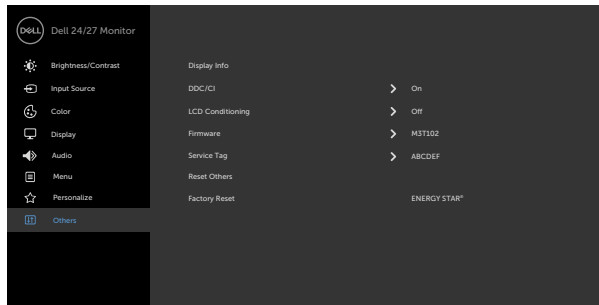
Reset Personalization (Tilbakestill tilpassing) Gjenoppretter hurtigtaster til fabrikkinnstillinger.





Others (Annet)

Velg dette alternativet for å justere skjermmenyinnstillingene, for eksempel **DDC/CI, LCD conditioning (LCD-kondisjonering)** og så videre.



Display Info (Vis info)

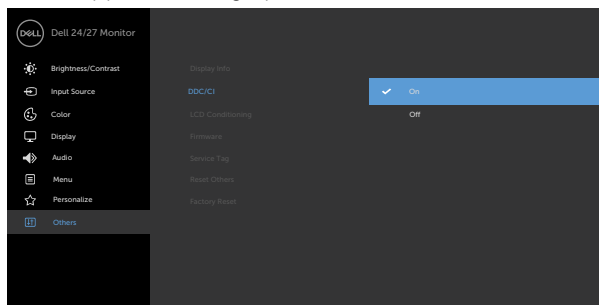
Viser skjermens gjeldende innstillinger.

DDC/CI

DDC/CI (Display Data Channel/Command Interface) lar deg justere skjerminnstillingene ved hjelp av programvare på datamaskinen.

Velg **Off (Av)** for å slå av denne funksjonen.

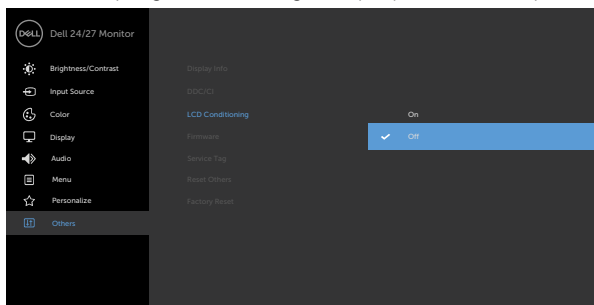
Slå på denne funksjonen for å få den beste brukeropplevelsen og optimal ytelse for skjermen.



Ikon	Meny og undermenyer	Beskrivelse
------	---------------------	-------------

LCD Conditioning (LCD-kondisjonering)

Hjelper til med å redusere mindre tilfeller av at bildet henger igjen. Avhengig av hvor tungt bildet henger igjen, kan det ta litt tid å kjøre programmet. Velg **On (På)** for å starte prosessen.



Firmware (Fastvare)

Viser projektorens fastvareversjon.

Service Tag (Servicekode)

Viser servicekoden Servicekoden er en unik alfanumerisk identifikator som lar Dell identifisere produktspesifikasjonene og få tilgang til garantiinformasjon.

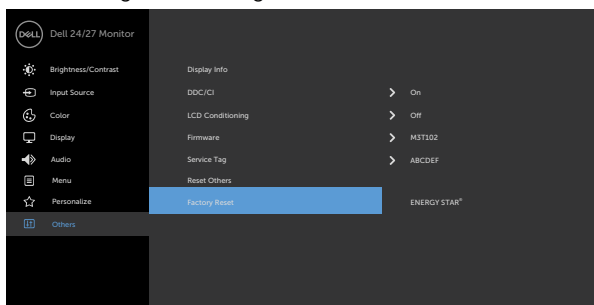
MERK: Servicekoden står også trykt på en etikett på baksiden av dekselet.

Reset Others (Tilbakestill andre)

Gjenoppretter andre innstillinger, for eksempel **DDC/CI**, til fabrikkinnstillinger.

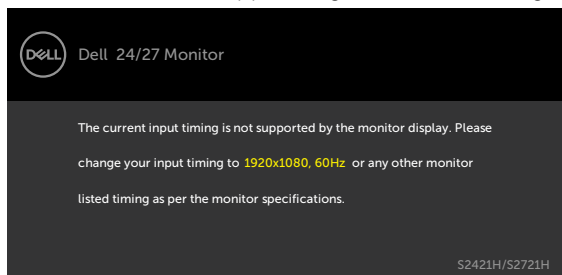
Factory Reset (Fabrikktilbakestilling)

Nullstill alle forhåndsinnstillinger til fabrikkinnstillingene. Dette er også innstillingene for ENERGY STAR®-tester.



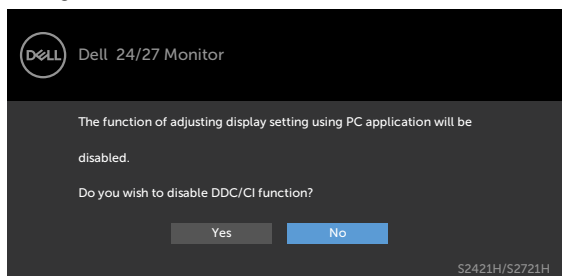
Advarsler på skjermmeny

Når skjermen ikke støtter en bestemt oppløsningsmodus, vises følgende melding:

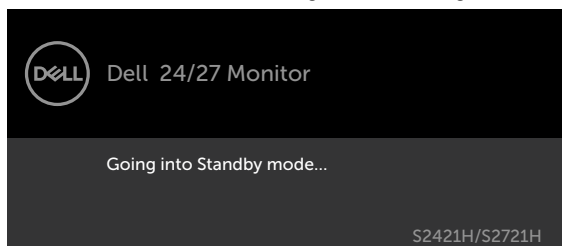


Dette betyr at skjermen ikke kan synkronisere med signalet den mottar fra datamaskinen. Se [Oppløsningsspesifikasjoner](#) for de horisontale og vertikale frekvensområdene som kan adresseres av denne skjermen. Anbefalt modus er 1920 x 1080.

Du ser følgende melding før DDC/CI-funksjonen er deaktivert.



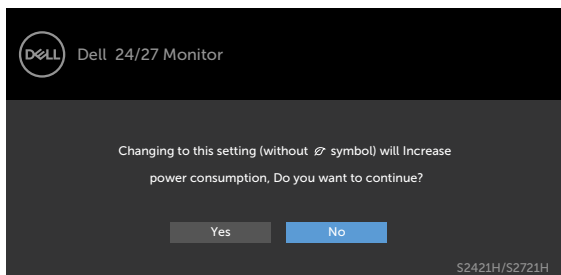
Når skjermen går inn i **ventemodus**, vises følgende melding.



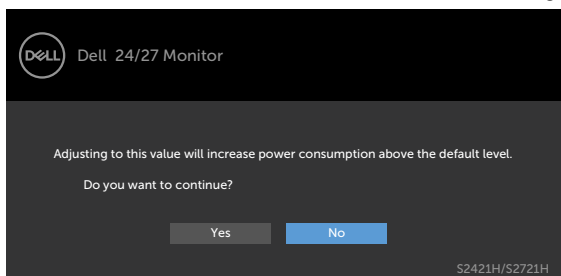
Aktiver datamaskinen og vekk skjermen for å få tilgang til [skjermmenyen](#).



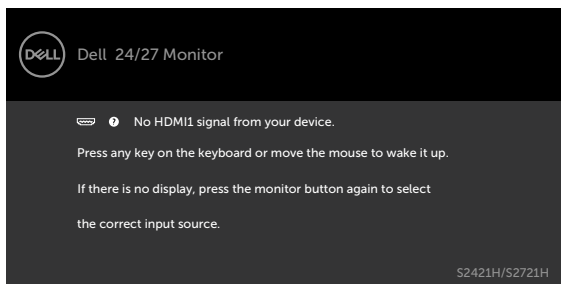
Når du velger alternativer for **På i ventemodus** Tilpass-funksjonen, vises følgende melding.



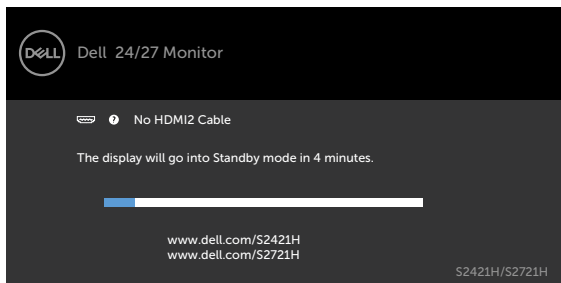
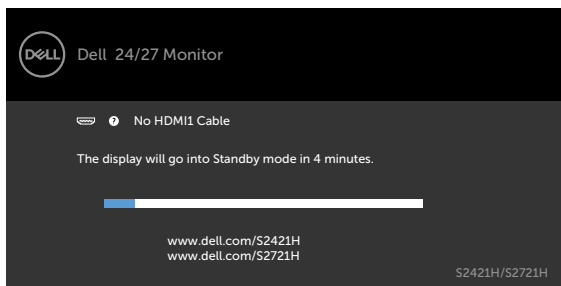
Hvis du justerer lysstyrkenivået over standardnivået 75 %, vises følgende melding.



Hvis du trykker på en annen knapp enn strømknappen, vises følgende meldinger avhengig av valgt inngang.



Hvis HDMI1 eller HDMI2 er valgt, og den tilsvarende kabelen ikke er koblet til, vises følgende flytende dialogboks.



Se [Feilsøking](#) for mer informasjon.



Stille inn maksimal oppløsning

Slik angir du maksimal oppløsning for skjermen:

I Windows 7, Windows 8 eller Windows 8.1:

1. På Windows 8 eller Windows 8.1 må du velge skrivebordflisen for å bytte til klassisk skrivebord. På Windows Vista og Windows 7 kan du hoppe over dette trinnet.
2. Høyreklikk på skrivebordet, og klikk **Screen Resolution (Skjermoppløsning)**.
3. Klikk rullegardinlisten for **Screen Resolution (Skjermoppløsning)**, og velg **1920 x 1080**.
4. Klikk **OK**.

I Windows 10:

1. Høyreklikk på skrivebordet, og klikk **Display Settings (Skjerminnstillinger)**.
2. Klikk **Advanced display settings (Avanserte skjerminnstillinger)**.
3. Klikk rullegardinlisten for **Resolution (Oppløsning)**, og velg **1920 x 1080**.
4. Klikk **Apply (Bruk)**.

Hvis du ikke ser **1920 x 1080** som et alternativ, må du kanskje oppdatere grafikkdriveren. Avhengig av datamaskinen din gjør du det på en av følgende måter:

Hvis du har en stasjonær eller bærbar datamaskin fra Dell:

- Gå til <https://www.dell.com/support>, angi servicekoden, og last ned den nyeste driveren for grafikkortet.

Hvis du bruker en datamaskin som ikke er fra Dell (bærbar eller stasjonær):

- Gå til støttenettstedet til produsenten av datamaskinen, og last ned de nyeste grafikkdriverne.
- Gå til nettstedet til produsenten av grafikkortet, og last ned de nyeste grafikkdriverne.



Feilsøking

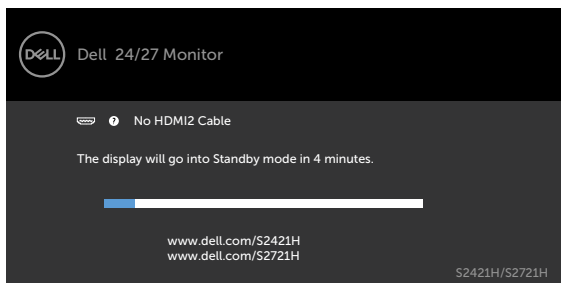
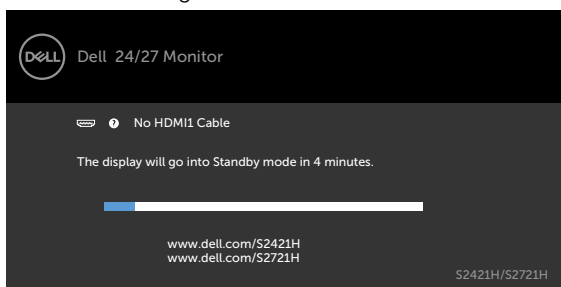
⚠ ADVARSEL: Før du begynner på noen av prosedyrene i denne delen, må du følge [Sikkerhetsinstruksjonene](#).

Selvtest

Skjermen har en selvtestfunksjon, som lar deg sjekke at skjermen fungerer som den skal. Hvis skjermen og datamaskinen er riktig tilkoblet, men skjermen forblir mørk, kan du kjøre selvtest av skjermen med følgende trinn:

1. Slå av både datamaskinen og skjermen.
2. Koble fra videokabelen på baksiden av datamaskinen. For at selvtest skal fungere riktig må du fjerne alle videokabler fra baksiden av datamaskinen.
3. Slå på skjermen.

Den flytende dialogboksen skal vises på skjermen (mot en svart bakgrunn) hvis skjermen ikke finner et videosignal og fungerer som den skal. I selvtestmodus forblir strømlampen hvit. Avhengig av inngangen som er valgt, vil en av dialogene nedenfor rulle gjennom skjermen kontinuerlig.



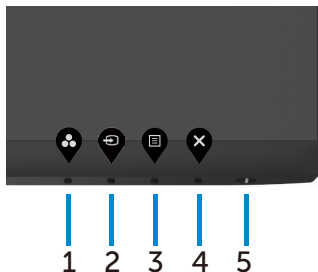
4. Denne boksen vises også under normal systemdrift hvis videokabelen blir koblet fra eller skadet.
5. Slå av skjermen og koble til videokabelen på nytt. Slå deretter på både datamaskinen og skjermen.




Hvis skjermen forblir tom etter at du har brukt den forrige prosedyren, må du sjekke videokontrolleren og datamaskinen, fordi skjermen fungerer som den skal.

Innebygd diagnostikk

Skjermen har et innebygd diagnoseverktøy, som hjelper deg med å avgjøre om avviket du opplever med skjermen er et problem med selve skjermen eller datamaskinen og skjermkortet.



Kjøre den innebygde diagnostikken:

1. Sørg for at skjermen er ren (det er ingen støvpartikler på overflaten av skjermen).
2. Hold inne **Knapp 4** i fire sekunder, så vises en meny på skjermen.
3. Velg alternativet for innebygd diagnose . Det vises en grå skjerm.
4. Se nøye etter avvik på skjermen.
5. Trykk Knapp 1 på frontpanelet igjen. Fargen på skjermen endres til rød.
6. Se etter eventuelle avvik på skjermen.
7. Gjenta trinn 5 og 6 for å inspisere skjermen når den endrer til grønn, blå, svart, hvit og tekst.

Testen er fullført når det vises en skjerm med tekst. Trykk Knapp 1 igjen for å avslutte. Hvis du ikke oppdager avvik på skjermen ved bruk av det innebygde diagnostiske verktøyet, fungerer skjermen som den skal. Kontroller skjermkortet og datamaskinen.



Vanlige problemer

Tabellen nedenfor inneholder generell informasjon om vanlige problemer som kan oppstå med skjermen og mulige løsninger.

Vanlige symptomer	Det du opplever	Mulige løsninger
Ingen video/ strøm-LED slukket	Ikke noe bilde	<ul style="list-style-type: none">• Kontroller at videokabelen som kobler skjermen til datamaskinen, er riktig tilkoblet og sitter godt.• Kontroller at stikkkontakten fungerer som den skal ved å bruke et annet elektrisk utstyr.• Sørg for at strømknappen er trykket helt.• Sørg for at riktig inngangskilde er valgt i Input Source (Inngangskilde)-menyen.
Ingen video/ strøm-LED lyser	Intet bilde eller ingen lysstyrke	<ul style="list-style-type: none">• Øk lysstyrke- og kontrastkontrollene gjennom skjermmenyen.• Utfør skjermens selvtestfunksjonskontroll.• Se etter bøyd eller brutte pinner på videokabelkontakten.• Kjør den innebygde diagnostikken.• Sørg for at riktig inngangskilde er valgt i Input Source (Inngangskilde)-menyen.
Manglende pikslar	LCD-skjermen har flekker	<ul style="list-style-type: none">• Slå strømmen av og på igjen.• At en piksel er permanent av, er en naturlig feil som kan oppstå i LCD-teknologi.• For mer informasjon om Dells skjermkvalitet- og pikselpolicy kan du se Dells støtteside på: https://www.dell.com/support/monitors.
Fastsatte pikslar	LCD-skjermen har lyse punkter	<ul style="list-style-type: none">• Slå strømmen av og på igjen.• At en piksel er permanent av, er en naturlig feil som kan oppstå i LCD-teknologi.• For mer informasjon om Dells skjermkvalitet- og pikselpolicy kan du se Dells støtteside på: https://www.dell.com/support/monitors.
Problemer med lysstyrke	Bildet er for svakt eller for lyst	<ul style="list-style-type: none">• Tilbakestill skjermen til fabrikkinnstillingene.• Juster lysstyrke- og kontrastkontrollene gjennom skjermmenyen.



Vanlige symptomer	Det du opplever	Mulige løsninger
Sikkerhetsrelaterte problemer	Synlige tegn på røyk eller gnister	<ul style="list-style-type: none"> Ikke utfør noen feilsøkingstrinn. Kontakt Dell umiddelbart.
Problemer som kommer og går	Skjermen slår seg selv på og av	<ul style="list-style-type: none"> Kontroller at videokabelen som kobler skjermen til datamaskinen er riktig tilkoblet og sitter godt. Tilbakestill skjermen til fabrikkinnstillingene. Utfør selvtestfunksjonen på skjermen for å avgjøre om problemet oppstår i selvtestmodus.
Mangler farge	Farge mangler på bildet	<ul style="list-style-type: none"> Utfør selvtest på skjermen. Kontroller at videokabelen som kobler skjermen til datamaskinen er riktig tilkoblet og sitter godt. Se etter bøyd eller brutte pinner på videokabelkontakten.
Feil farge	Bildefargen er ikke bra	<ul style="list-style-type: none"> Endre innstillingene for Preset Modes (Forhåndsinnstilte moduser) i Color (Farge)-skjermmenyen avhengig av bruksområdet. Juster verdien for R/G/B i Custom Color (Egendefinert farge) i Color (Farge)-skjermmenyen. Endre Input Color Format (Inngangsfargeformat) til PC RGB eller YPbPr i Color (Farge)-skjermmenyen. Kjør den innebygde diagnostikken.
Det henger igjen et statisk bilde som har vært på skjermen i lang tid	Det vises en svak skygge fra det statiske bildet som ble vist, på skjermen	<ul style="list-style-type: none"> Still skjermen til å slå seg av etter noen minutter med inaktivitet på skjermen. Disse kan justeres i Strømalternativer på Windows eller Strømsparing på Mac. Du kan eventuelt bruke en skjermsparer som endres dynamisk.



Produktspesifikke problemer

Problem	Det du opplever	Mulige løsninger
Bildet på skjermen er for lite.	Bildet er midt på skjermen, men det fyller ikke hele visningsområdet	<ul style="list-style-type: none">· Sjekk innstillingen for Aspect Ratio (Sideforhold) i Display (Skjerm)-innstillinger på skjermmenyen.· Tilbakestill skjermen til fabrikkinnstillingene.
Kan ikke justere skjermen med knappene på frontpanelet	Skjermmenyen vises ikke på skjermen	<ul style="list-style-type: none">· Slå av skjermen, trekk ut strømledningen, sett den inn igjen, og slå på skjermen.
Det vises ikke noe inngangssignal når brukerkontrollene trykkes	Intet bilde, LED-lampen er hvit	<ul style="list-style-type: none">· Sjekk signalkilden. Sørg for at datamaskinen ikke er i strømsparingsmodus ved å bevege musen eller trykke en tast på tastaturet.· Kontroller at signalkabelen er riktig koblet til. Koble til signalkabelen igjen, om nødvendig.· Nullstill datamaskinen eller videospilleren.
Bildet fyller ikke hele skjermen	Bildet kan ikke fylle høyden eller bredden på skjermen	<ul style="list-style-type: none">· På grunn av forskjellige videoformater (sideforhold) på DVD-er kan skjermen vises i fullskjerm.· Kjør den innebygde diagnostikken.




Vedlegg

FCC-merknader (kun USA) og annen forskriftsinformasjon

Du finner FCC-merknader og annen forskriftsinformasjon på nettstedet med forskriftsmessig samsvar på https://www.dell.com/regulatory_compliance.

Kontakte Dell

Kunder i USA kan ringe 800-WWW-DELL (800-999-3355).

 **MERKNAD:** Hvis du ikke har en aktiv Internett-tilkobling, kan du finne kontaktinformasjon på kjøpsfakturaen, følgeseddelen, fakturaen eller Dells produktkatalog.

Dell tilbyr flere alternativer for støtte og service på nettet og via telefon. Tilgjengeligheten varierer etter land og produkt, og noen tjenester er kanskje ikke tilgjengelig i ditt område.

- Teknisk hjelp på nett – <https://www.dell.com/support/monitors>

EUs produktdatabase for energimerking og produktinformasjonsark

S2421H: <https://eprel.ec.europa.eu/qr/345960>

S2721H: <https://eprel.ec.europa.eu/qr/345965>

