

Monitor Dell S2721D/S2721DS

Manual do Utilizador

Modelo: S2721D/S2721DS
Modelo regulatório: S2721Db



 **NOTA:** Uma **NOTA** indica informações importantes que ajudam a melhor utilizar o seu computador.

 **PRECAUÇÃO:** Uma **PRECAUÇÃO** indica danos potenciais ao hardware ou perda de dados caso não sejam seguidas as instruções.

 **AVISO:** Um **AVISO** indica dano potencial a propriedade, ferimentos ou morte.

Copyright © 2020 Dell Inc. ou suas subsidiárias. Todos os direitos reservados. Dell, EMC, e outras marcas registradas são marcas registradas de Dell Inc. ou suas subsidiárias. Outras marcas registradas podem ser marcas registradas dos respectivos donos.

2020 - 12

Rev. A01

Conteúdo

Instruções de segurança	6
Acerca do seu monitor	7
Conteúdo da embalagem	7
Características de produto.	9
Identificar partes e controlos.	10
Imagem de frente	10
Vista traseira	11
Vista de baixo	13
Especificações de resolução	17
Modos vídeo suportados	17
Modos predefinidos de visualização	17
Especificações elétricas	18
Características físicas.	19
Características ambientais	20
Atribuições de pinos	21
Qualidade do monitor LCD e política de pixel	23
Ergonomia	23
Segurar e mover o seu ecrã	25
Linhas de orientação de manutenção	26
Limpeza do monitor	26
Instalar o monitor	27
Encaixar o suporte - S2721D.	27
Encaixar o suporte - S2721DS	30
Ligar o seu monitor.	33
Ligar os cabos HDMI e de alimentação	33



Ligar o cabo DisplayPort (DP para DP) (opcional) e cabo de alimentação	34
Organizar os seus cabos	34
Ligar o seu monitor	35
Prender o seu monitor com um cadeado Kensington (opcional)	36
Retirar o suporte do monitor - S2721D	37
Retirar o suporte do monitor - S2721DS	38
Montagem VESA em parede (opcional)	39
Trabalhar com o monitor	40
Ligue o monitor	40
Usar os controlos do painel frontal	40
Botão do painel frontal	41
Usar o menu de ecrã (OSD)	42
Aceder ao sistema de menu	42
Mensagem de aviso OSD	54
Definir a resolução máxima	57
Usar a extensão de inclinação, rotação e vertical	58
Inclinação	58
Rotação (apenas S2721DS)	58
Extensão vertical (apenas S2721DS)	59
Rodar o ecrã (apenas S2721DS)	59
Rodar para a direita	60
Rodar para a esquerda	60
Ajustar as definições de rotação de imagem do seu sistema	61
Resolução de Problemas	62
Auto-teste	62
Diagnóstico integrado	63



Problemas habituais	64
Problemas específicos do produto	68
Problemas Específicos dos Altifalantes	69
Apêndice	70
Avisos FCC (apenas E.U.A.) e outras informações regulatórias	70
Contactar a Dell	70
Base de dados de produto da UE para etiqueta energética e folha de informações de produto	70



Instruções de segurança

△ PRECAUÇÃO: A utilização de controlos, ajustes ou procedimentos que não os especificados nesta documentação pode resultar na exposição a choque, perigos eletricos e/ou perigos mecânicos.


- Coloque o monitor numa superfície sólida e manuseie-o com cuidado. O ecrã é frágil e pode ser danificado caso o deixe cair ou sofra um forte impacto.
- Certifique-se sempre que o monitor possui uma classificação eléctrica compatível com a energia CA do local onde se encontra.
- Mantenha o monitor a uma temperatura ambiente. Condições de frio ou calor excessivos podem ter um efeito adverso nos cristais líquidos do ecrã.
- Não submeta o monitor a forte vibração ou condições de elevado impacto. Por exemplo, não coloque o monitor na bagageira de um automóvel.
- Desligue o monitor sempre que não o utilizar por um longo período de tempo.
- Para evitar choques eléctricos, não tente remover tampas ou tocar no interior do monitor.



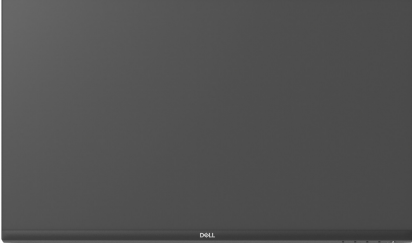


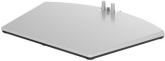
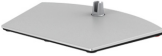
Acerca do seu monitor

Conteúdo da embalagem

O seu monitor é enviado com os componentes apresentados na tabela abaixo. Caso esteja em falta algum componente, contacte a Dell. Para mais informações, consulte [Contactar a Dell](#).

 **NOTA: Alguns itens podem ser opcionais e podem não ser enviados com o seu monitor. Algumas funcionalidades podem não estar disponíveis em certos países.**

 **NOTA: Caso esteja a encaixar um suporte que tenha comprado de outra fonte, siga as instruções de montagem incluídas com o suporte.**

Imagem de componente	Descrição de componente
	Ecrã
<p>a </p> <p>b </p>	Elevador de suporte: a. S2721D b. S2721DS
<p>a </p> <p>b </p>	Base do suporte: a. S2721D b. S2721DS



	<p>Tampa do parafuso VESA™ (apenas S2721D)</p>
	<p>Cabo de alimentação (varia consoante o país)</p>
	<p>Cabo HDMI</p>
	<ul style="list-style-type: none"> • Guia de Configuração Rápida • Informação sobre segurança, ambiente e regulamentar



Características de produto

O monitor **Dell S2721D/S2721DS** tem uma matriz ativa, Transístor de Película Fina (TFT), Ecrã de Cristais Líquidos (LCD) e retroiluminação LED. As características do monitor incluem:

- 68,47 cm (27 pol.) de área de visualização (medido na diagonal). Resolução 2560 x 1440 (16:9), mais suporte para ecrã completo para resoluções inferiores.
- Suporte para AMD FreeSync™ com uma taxa de atualização de 75 Hz e tempo de resposta rápido de 4 ms cinzento a cinzento no modo **Extreme (Extremo)***.
- Gamut de cores de 99% sRGB.
- Conectividade digital com DisplayPort e HDMI.
- S2721D: Capacidade de inclinação.
- S2721DS: Capacidades de ajuste de inclinação, rotação, pivô e altura.
- Altifalantes duplos integrados.
- Suporte amovível e orifícios de montagem Video Electronics Standards Association (VESA™) de 100 mm para soluções flexíveis de montagem.
- Capacidades plug and play caso seja compatível com o seu sistema.
- Ajustes no Ecrã (OSD) para fácil configuração e otimização do ecrã.
- Bloqueio dos botões de alimentação e OSD.
- Ranhura de bloqueio de segurança.
- $\leq 0,3$ W no Modo de Suspensão.
- Otimize o conforto ocular com um ecrã sem cintilação.

⚠ AVISO: Os possíveis efeitos a longo prazo de emissão de luz azul do monitor podem causar danos aos olhos, incluindo fadiga ocular, astenopia digital, entre outros. A funcionalidade ComfortView está concebida para reduzir o montante de luz azul emitida pelo monitor, para otimizar o conforto ocular.

*O modo 4 ms cinzento-a-cinzento é atingível no modo **Extreme (Extremo)** para reduzir o desfoque de movimento visível e aumentar a resposta da imagem. No entanto isto poderá introduzir na imagem alguns artefactos visuais, ligeiros mas visíveis. Tal como cada configuração de sistema e necessidades de cada utilizador são diferentes, recomendamos que os utilizadores experimentem os diferentes modos para decidir qual a configuração ideal para si.



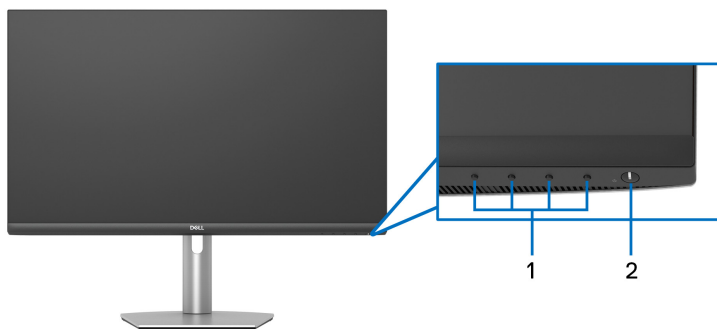
Identificar partes e controlos

Imagem de frente

S2721D



S2721DS

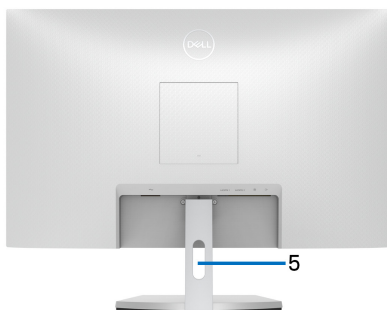
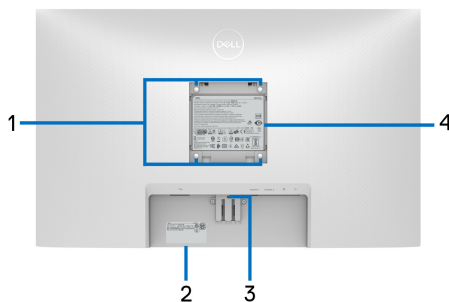


Etiqueta	Descrição	Usar
1	Botões de função	Para mais informações, consulte Trabalhar com o monitor .
2	Botão de Ligar/Desligar (com indicador LED)	Liga ou desliga o monitor.



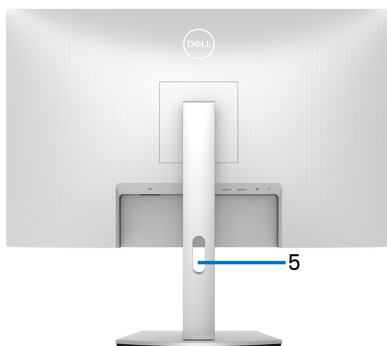
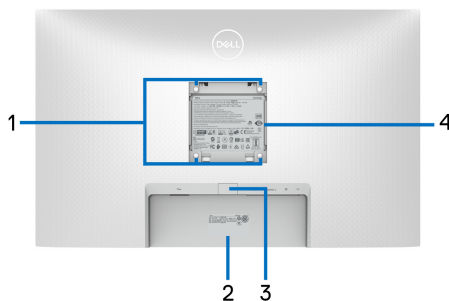
Vista traseira

S2721D



Vista traseira com suporte de monitor

S2721DS



Vista traseira com suporte de monitor

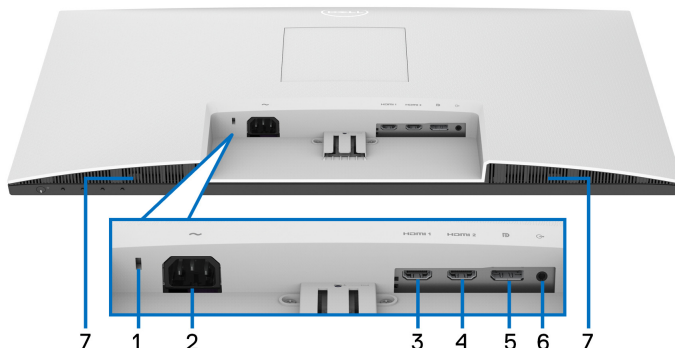
Etiqueta	Descrição	Usar
1	Orifícios de montagem VESA (100 mm x 100 mm - atrás da Tampa VESA)	Monte o monitor na parede com o kit de montagem em parede compatível com VESA (100 mm x 100 mm).



2	Código de barras, número de série e etiqueta do Rótulo de Reparação	Consulte esta etiqueta caso tenha de contactar a Dell para suporte técnico. O Rótulo de Reparação é um identificador alfanumérico único que permite aos técnicos de reparação Dell identificar componentes de hardware no seu monitor e aceder às informações de garantia.
3	Botão de libertação do suporte	Liberta o suporte do monitor.
4	Etiqueta regulatória	Lista as autorizações regulatórias.
5	Ranhura de gestão de cabos	Use para organizar cabos inserindo-os pela ranhura.

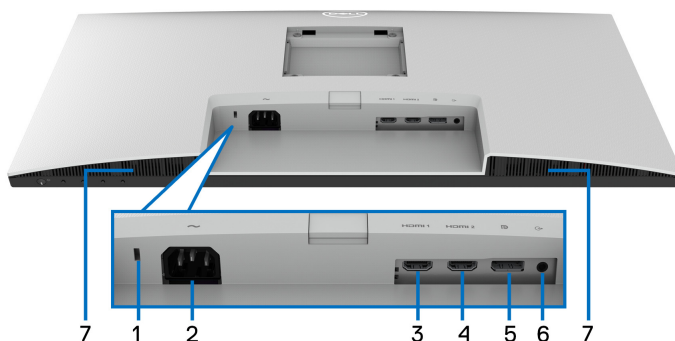


Vista de baixo S2721D



Vista inferior sem suporte de monitor

S2721DS



Vista inferior sem suporte de monitor

Etiqueta	Descrição	Usar
1	Ranhura de bloqueio de segurança	Prende o monitor com um cadeado de segurança (cadeado de segurança não incluído).
2	Conector de alimentação	Ligue o cabo de alimentação (enviado com o seu monitor).



3	Porta HDMI (HDMI 1)	Ligue o seu computador com o cabo HDMI (enviado com o seu monitor).
4	Porta HDMI (HDMI 2)	Ligue o seu computador com o cabo HDMI (enviado com o seu monitor).
5	DisplayPort	Ligue o seu computador com o cabo DisplayPort.
6	Porta line-out	Ligue os seus altifalantes. NOTA: Esta porta não é compatível com auscultadores.
7	Altifalantes	Permite a saída de áudio.



Especificações do monitor

Modelo	S2721D	S2721DS
Tipo de ecrã	Matriz ativa - TFT LCD	
Tecnologia do painel	IPS	
Proporção	16:9	
Imagem visível		
Diagonal	684,7 mm (27 pol.)	
Largura (área ativa)	596,7 mm (23,49 pol.)	
Altura (área ativa)	335,7 mm (13,21 pol.)	
Área total	200312,2 mm ² (310,30 pol. ²)	
Densidade de pixels	0,2331 x 0,2331 mm	
Pixel por polegada (PPI)	108,79	
Ângulo de visualização		
Vertical	178° (típico)	
Horizontal	178° (típico)	
Saída de luminância	350 cd/m ² (típico)	
Proporção de contraste	1000 para 1 (típico)	
Revestimento do painel frontal	Tratamento anti-encadeamento do polarizador frontal (Neblina 25%, 3H)	
Retroiluminação	Sistema de luz de borda LED branca	



Tempo de resposta	8 ms cinzento a cinzento no modo Normal 5 ms cinzento a cinzento no modo Fast (Rápido) 4 ms cinzento a cinzento no modo Extreme (Extremo)* *O modo 4 ms cinzento-a-cinzento é atingível no modo Extreme (Extremo) para reduzir o desfoque de movimento visível e aumentar a resposta da imagem. No entanto isto poderá introduzir na imagem alguns artefactos visuais, ligeiros mas visíveis. Tal como cada configuração de sistema e necessidades de cada utilizador são diferentes, recomendamos que os utilizadores experimentem os diferentes modos para decidir qual a configuração ideal para si.	
Profundidade de cor	16,7 milhões de cores	
Gamut de cor	sRGB 99% (típico)	
Conectividade	<ul style="list-style-type: none"> • 1 x DisplayPort versão 1.2 • 2 x portas HDMI versão 1.4 • 1 x porta áudio line-out 	
Largura da borda (do limite do monitor à área ativa)		
Topo	7,4 mm	
Esquerda/Direita	7,4 mm/7,4 mm	
Fundo	21,6 mm	
Ajustes		
Inclinação	-5° a 21°	-5° a 21°
Rotação	Não aplicável	-30° a 30°
Pivot	Não aplicável	-90° a 90°
Suporte de ajuste em altura	Não aplicável	110 mm
Altifalantes integrados	2 x 3 W saída de som	
Compatibilidade Dell Display Manager	Ordenação Fácil e outras funcionalidades principais	
Segurança	Ranhura de bloqueio de segurança (cabo de bloqueio vendido em separado)	



Especificações de resolução

Modelo	S2721D/S2721DS
Velocidade de varrimento horizontal	30 kHz a 115 kHz (automático)
Velocidade de varrimento vertical	48 Hz a 75 Hz (automático)
Resolução máxima predefinida	2560 x 1440 a 75 Hz

Modos vídeo suportados

Modelo	S2721D/S2721DS
Capacidades da exibição vídeo (HDMI & DisplayPort)	480p, 480i, 576p, 576i, 720p, 1080i, 1080p, QHD

Modos predefinidos de visualização

Modo de Exibição	Frequência horizontal (kHz)	Frequência vertical (Hz)	Relógio de pixel (MHz)	Polaridade de sincronização (Horizontal/Vertical)
720 x 400	31,50	70,10	28,30	-/+
VESA, 640 x 480	31,50	59,90	25,20	-/-
VESA, 640 x 480	37,50	75,00	31,50	-/-
VESA, 800 x 600	37,90	60,30	40,00	+/+
VESA, 800 x 600	46,90	75,00	49,50	+/+
VESA, 1024 x 768	48,40	60,00	65,00	-/-
VESA, 1024 x 768	60,00	75,00	78,80	+/+
VESA, 1152 x 864	67,50	75,00	108,00	+/+
VESA, 1280 x 1024	64,00	60,00	108,00	+/+
VESA, 1280 x 1024	80,00	75,00	135,00	+/+
VESA, 1600 x 900	60,00	60,00	108,00	+/+
VESA, 1920 x 1080	67,50	60,00	148,50	+/+
2048 x 1080	66,70	60,00	147,18	+/-



2560 x 1440	88,80	59,95	241,50	+/-
2560 x 1440	111,90	74,97	304,25	+/-

 **NOTA: Este monitor é compatível com AMD FreeSync™.**

Especificações elétricas

Modelo	S2721D/S2721DS
Sinais de entrada de vídeo	HDMI 1.4/DisplayPort 1.2, 600 mV para cada linha diferencial, 100 Ω de impedância de entrada por par diferencial
Voltagem de entrada CA/frequência/corrente	100 VAC a 240 VAC / 50 Hz ou 60 Hz ± 3 Hz / 1,5 A (típico)
Corrente de irrupção	<ul style="list-style-type: none"> • 120 V: 30 A (Máx.) a 0°C (arranque a frio) • 240 V: 60 A (Máx.) a 0°C (arranque a frio)
Consumo de energia	<ul style="list-style-type: none"> • 0,2 W (Modo desligado)¹ • 0,2 W (Modo de suspensão)¹ • 19 W (Modo ligado)¹ • 40 W (Máx.)² • 15,6 W (Pon)³ • 48,54 kWh (TEC)³

¹ Como definido em UE 2019/2021 e UE 2019/2013.

² Definição máxima de luminosidade e contraste.


³ Pon: Consumo energético do modo Ligado como definido em Energy Star versão 8.0.

TEC: Consumo energético total em kWh como definido em Energy Star versão 8.0.

Este documento é apenas informativo e reflete o desempenho em laboratório. O seu produto poderá ter um desempenho diferente, dependendo do software, componentes e periféricos que encomendar e não terá qualquer obrigação em atualizar tais informações.



Desse modo, o cliente não deverá basear-se nesta informação para tomar decisões relativamente a tolerâncias elétricas, entre outros. Não é expressa nem está implícita qualquer garantia relativamente à exatidão ou plenitude.

 **NOTA: Este monitor possui certificação ENERGY STAR. Este produto his product está apto para a classificação ENERGY STAR nas predefinições, que podem ser restauradas usando a função "Factory Reset" (Reposição de fábrica) no menu OSD. Alterar as predefinições ou ativar outras funcionalidades poderá aumentar o consumo energético que poderá exceder o limite especificado por ENERGY STAR.**



Características físicas

Modelo	S2721D	S2721DS
Tipo de cabo de sinal	<ul style="list-style-type: none"> • Digital: HDMI, 19 pinos • Digital: DisplayPort, 20 pinos (cabo não incluído) 	
<p>NOTA: Os monitores Dell estão concebidos para funcionar de maneira ideal com os cabos vídeo incluídos com o seu monitor. Como a Dell não controla os diferentes fornecedores de cabos no mercado, o tipo de material, conector e processo usado no fabrico destes cabos, a Dell não garante o desempenho vídeo em cabos não enviados com o seu monitor Dell.</p>		
Dimensões (com suporte)		
Altura	453,4 mm (17,85 pol.)	<ul style="list-style-type: none"> • Estendido: 510,1 mm (20,08 pol.) • Comprimido: 400,1 mm (15,75 pol.)
Largura	611,6 mm (24,08 pol.)	611,6 mm (24,08 pol.)
Profundidade	186,8 mm (7,35 pol.)	174,7 mm (6,88 pol.)
Dimensões (sem suporte)		
Altura	364,6 mm (14,35 pol.)	364,6 mm (14,35 pol.)
Largura	611,6 mm (24,08 pol.)	611,6 mm (24,08 pol.)
Profundidade	55,4 mm (2,18 pol.)	55,4 mm (2,18 pol.)



Dimensões da suporte		
Altura	176,0 mm (6,93 pol.)	<ul style="list-style-type: none"> • Estendido: 403,1 mm (15,87 pol.) • Comprimido: 364,8 mm (14,36 pol.)
Largura	257,2 mm (10,13 pol.)	257,0 mm (10,12 pol.)
Profundidade	186,8 mm (7,35 pol.)	174,7 mm (6,88 pol.)
Peso		
Peso com embalagem	7,9 kg (17,42 lb)	8,9 kg (19,62 lb)
Peso com montagem de suporte e cabos	5,4 kg (11,90 lb)	6,2 kg (13,67 lb)
Peso sem montagem da suporte (Para montagem em parede ou considerações de montagem VESA - sem cabos)	4,4 kg (9,70 lb)	4,4 kg (9,70 lb)
Peso da montagem do suporte	0,7 kg (1,54 lb)	1,5 kg (3,31 lb)

Características ambientais

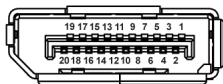
Modelo	S2721D/S2721DS	
Normas de conformidade		
<ul style="list-style-type: none"> • Monitor com certificação ENERGY STAR • Conformidade com RoHS • Ecrãs com certificação TCO • Monitor com BFR/PVC reduzido (excluindo cabos externos) • Vidro livre de arsénico e livre de mercúrio apenas para o painel 		
Temperatura		
Em funcionamento	0°C a 40°C (32°F a 104°F)	
Não-funcionamento	<ul style="list-style-type: none"> • Armazenamento: -20°C a 60°C (-4°F a 140°F) • Envio: -20°C a 60°C (-4°F a 140°F) 	



Humidade	
Em funcionamento	10% a 80% (sem condensação)
Não-funcionamento	<ul style="list-style-type: none"> • Armazenamento: 5% a 90% (sem condensação) • Envio: 5% a 90% (sem condensação)
Altitude	
Em funcionamento	5000 m (16404 pés) (máximo)
Não-funcionamento	12192 m (40000 pés) (máximo)
Dissipação térmica	
	<ul style="list-style-type: none"> • 119,42 BTU/hora (máximo) • 64,83 BTU/hora (típico)

Atribuições de pinos

Conector DisplayPort

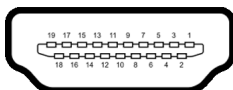


Número do pino	Lado de 20-pinos do cabo de sinal ligado
1	ML3 (n)
2	GND
3	ML3 (p)
4	ML2 (n)
5	GND
6	ML2 (p)
7	ML1 (n)
8	GND
9	ML1 (p)
10	ML0 (n)
11	GND
12	ML0 (p)
13	GND



14	GND
15	AUX (p)
16	GND
17	AUX (n)
18	Detecção Hot Plug
19	Re-PWR
20	+3,3 V DP_PWR

Conector HDMI



Número do pino	Lado de 19-pinos do cabo de sinal ligado
1	TMDS DATA 2+
2	TMDS DATA 2 SHIELD
3	TMDS DATA 2-
4	TMDS DATA 1+
5	TMDS DATA 1 SHIELD
6	TMDS DATA 1-
7	TMDS DATA 0+
8	TMDS DATA 0 SHIELD
9	TMDS DATA 0-
10	TMDS CLOCK+
11	TMDS CLOCK SHIELD
12	TMDS CLOCK-
13	CEC
14	Reservado (N.C no dispositivo)
15	DDC CLOCK (SCL)



16	DDC DATA (SDA)
17	Aterramento DDC/CEC
18	ALIMENTAÇÃO +5 V
19	DETECÇÃO HOT PLUG

Qualidade do monitor LCD e política de pixel

Durante o processo de fabrico do Monitor LCD, não é raro um ou mais pixels ficarem fixos num estado imutável, difícil de ver e que não afetam a qualidade ou utilização do ecrã. Para mais informações sobre a Política de Qualidade e Pixel do Monitor Dell, consulte www.dell.com/pixelguidelines.

Ergonomia

△ **PRECAUÇÃO: Utilização indevida ou prolongada do teclado poderá resultar em lesões.**

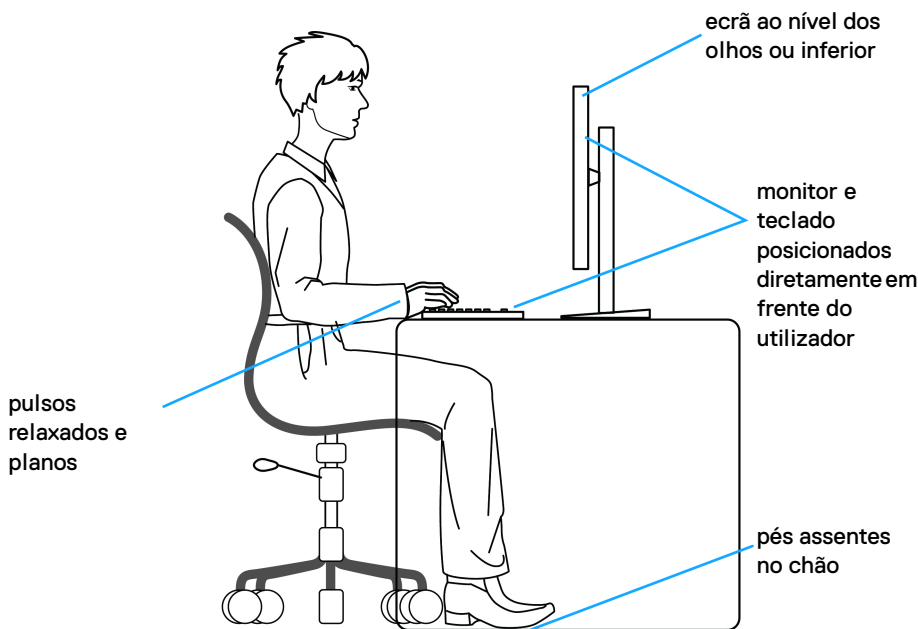
△ **PRECAUÇÃO: Olhar para o ecrã por períodos prolongados de tempo poderá causar cansaço visual.**

Para conforto e eficiência, siga as seguintes linhas de orientação quando configurar e usar a sua estação de trabalho informática:

- Posicione o computador de modo a que o monitor e teclado estejam diretamente à sua frente quando trabalha. Estão disponíveis no mercado prateleiras especiais para ajudar a posicionar corretamente o seu teclado.
- Para reduziro o risco de fadiga ocular e dores de pescoço/braços/costas/ombros causadas pelo uso do monitor durante longos períodos de tempo, sugerimos que:
 1. Coloque o ecrã entre 20 a 28 pol. (50 - 70 cm) dos olhos.
 2. Pisque os olhos com frequência para humedecer os olhos, ou lave os olhos com água após uma utilização prolongada do monitor.
 3. Faça pausas regulares e frequentes de 20 minutos a cada duas horas.
 4. Olhe para um objeto à distância de 20 pés pelo menos durante 20 segundos durante as pausas.
 5. Faça alongamentos para aliviar a tensão no pescoço, braço, costas e ombros durante as pausas.
- Garanta que o ecrã está ao nível dos olhos ou ligeiramente abaixo quando está sentado à frente do monitor.
- Ajuste a inclinação do monitor, as definições de contraste e luminosidade.



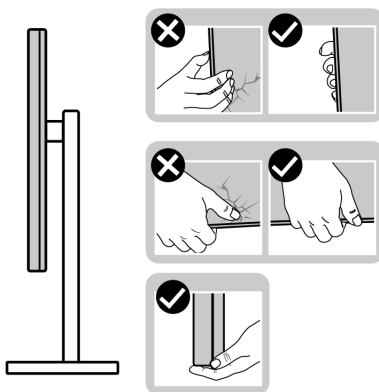
- Ajuste a luz ambiente em seu redor (como luzes do tecto, candeeiros de secretária e cortinas ou estores em janelas próximas) para minimizar reflexos e encadeamentos no ecrã.
- Use uma cadeira com bom suporte lombar.
- Mantenha os antebraços na horizontal, com os pulsos numa posição neutra e confortável quando utiliza o teclado ou rato.
- Deixe sempre espaço para pousar as mão quando utiliza o teclado ou rato.
- Deixe os braços numa posição natural de ambos lados.
- Garanta que os pés estão bem assentes no chão.
- Enquanto se senta, que garante que o peso das pernas está nos pés e não na parte frontal do assento. Ajuste a altura da cadeira ou use um repouso-pés se necessário, para manter uma postura adequada.
- Varie as suas atividades de trabalho. Tente organizar o seu trabalho para que não tenha de se sentar e trabalhar durante longos períodos de tempo. Tente levantar-se ou dar uma volta a pé regularmente.
- Mantenha a zona debaixo da secretária livre de obstruções, fios ou cabos de alimentação, que possam interferir com uma posição sentada confortável, ou constituir um potencial perigo de tropeções.



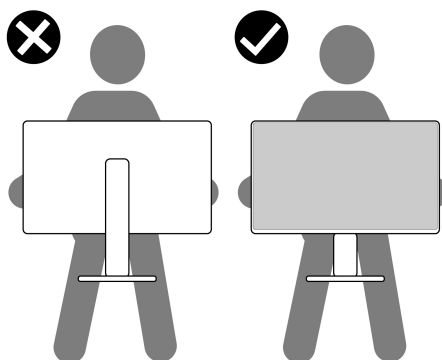
Segurar e mover o seu ecrã

Para garantir que o monitor é manuseado de forma segura quando o levanta ou move, siga as seguintes orientações:

- Antes de mover ou levantar o monitor, desligue o computador e monitor.
- Desligue todos os cabos do monitor.
- Coloque o monitor na caixa original com os materiais originais de embalagem.
- Segure firmemente na margem inferior e lateral do monitor sem aplicar pressão excessiva quando levantar ou mover o monitor.



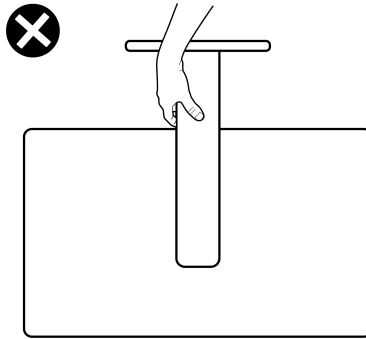
- Quando levantar ou mover o monitor, certifique-se que o monitor está virado para fora e não pressiona o ecrã para evitar riscos ou danos.



- Quando transportar o monitor, evite choque ou vibrações bruscas.



- Quando levantar ou mover o monitor, não o vire de cabeça para baixo enquanto segura no suporte da base ou elevador do suporte. Isto poderá resultar em danos acidentais ao monitor ou causar ferimentos pessoais.



Linhas de orientação de manutenção

Limpeza do monitor

PRECAUÇÃO: Leia e siga o [Instruções de segurança](#) antes de limpar o monitor.

AVISO: Antes de limpar o monitor, desligue o cabo de alimentação da tomada elétrica.

Para maior segurança, siga as instruções na lista abaixo quando desembalar, limpar ou transportar o seu monitor:


- Para limpar o seu ecrã antiestático, humedeça ligeiramente com água um pano suave e limpo. Se possível, use um toalhete especial de limpeza de ecrãs ou solução adequada para a camada antiestática. Não utilize benzina, diluente, amoníaco, produtos abrasivos ou ar comprimido.
- Use um pano morno, ligeiramente humedecido, para limpar o monitor. Evite usar detergentes seja de que tipo for, pois alguns deixam uma película leitosa no monitor.
- Caso note um pó branco quando desembalar o monitor, limpe-o com um pano.
- Manuseie o monitor com cuidado, pois o monitor de cor escura pode riscar e apresentar marcas brancas mais facilmente que um monitor de cor clara.
- Para ajudar a manter a melhor qualidade possível no seu monitor, use um protetor de ecrã dinâmico e desligue o monitor quando não o estiver a usar.



Instalar o monitor

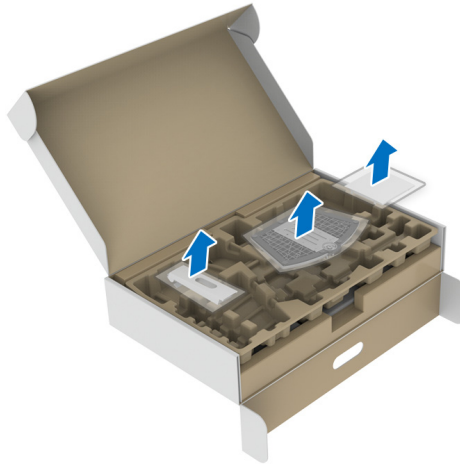
Encaixar o suporte - S2721D

 **NOTA:** O suporte não vem instalado de fábrica.

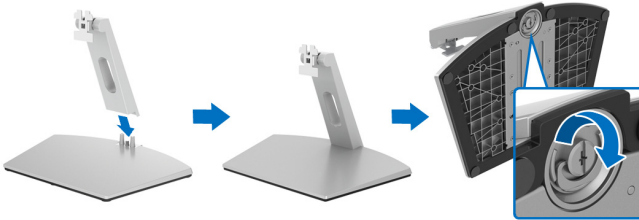
 **NOTA:** As instruções que se seguem aplicam-se apenas ao suporte incluído com o seu monitor. Caso esteja a montar um suporte que tenha comprado de outra fonte, siga as instruções de montagem incluídas com o suporte.

Para fixar o suporte do monitor:

1. Siga as instruções nas badanas da caixa para remover o suporte da almofada superior que o protege.
2. Remova a tampa VESA, base do suporte e elevador do suporte da almofada de embalagem.



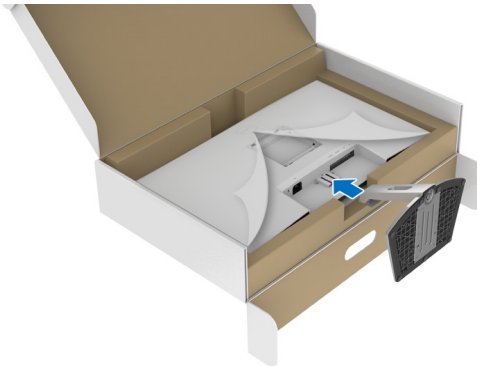
3. Alinhe e coloque o elevador do suporte na base do suporte.
4. Abra a pega de parafuso no fundo da base do suporte e rode-o para a direita para trancar o suporte.
5. Feche a pega do parafuso.



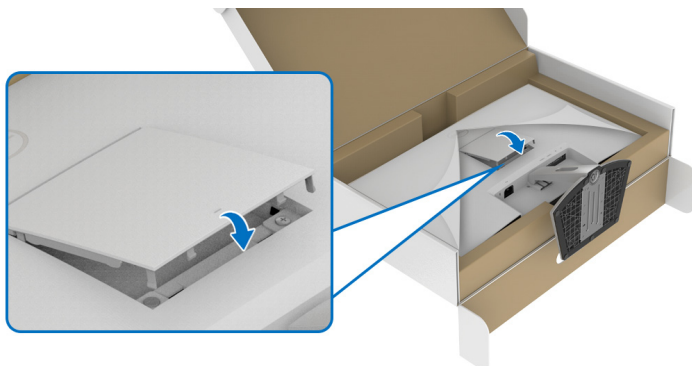
6. Abra a tampa de proteção para aceder à ranhura VESA no ecrã.



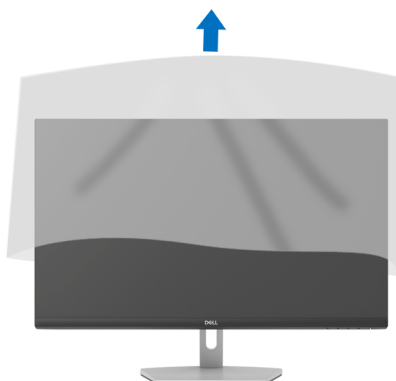
7. Alinhe e insira o suporte na ranhura da parte traseira do ecrã até se encaixar de forma segura.





8. Instale a tampa do parafuso VESA.



9. Coloque o monitor numa posição direita e retire a capa protetora do monitor.

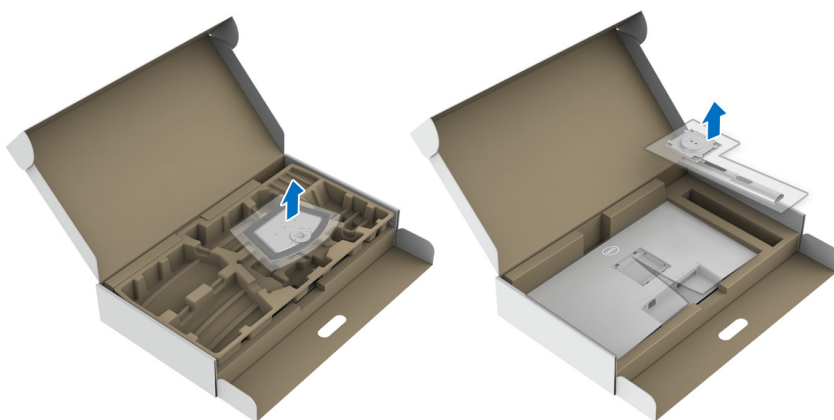


Encaixar o suporte - S2721DS

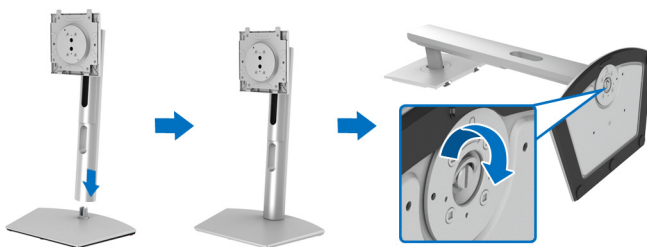
-  **NOTA: O suporte não vem instalado de fábrica.**
-  **NOTA: As instruções que se seguem aplicam-se apenas ao suporte incluído com o seu monitor. Caso esteja a montar um suporte que tenha comprado de outra fonte, siga as instruções de montagem incluídas com o suporte.**

Para fixar o suporte do monitor:

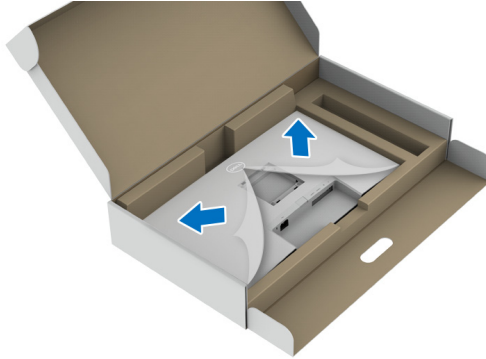
1. Siga as instruções nas badanas da caixa para remover o suporte da almofada superior que o protege.
2. Remova a base do suporte e o elevador do suporte da almofada de embalamento.



3. Alinhe e coloque o elevador do suporte na base do suporte.
4. Abra a pega de parafuso no fundo da base do suporte e rode-o para a direita para trancar o suporte.
5. Feche a pega do parafuso.

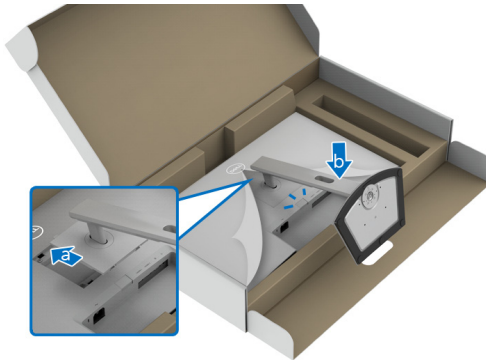


6. Abra a tampa de proteção para aceder à ranhura VESA no ecrã.



7. Encaixe o suporte no monitor.

- a.** Alinhe e deslize as linguetas no elevador do suporte na ranhura VESA.
- b.** Pressione o suporte até se encaixar.

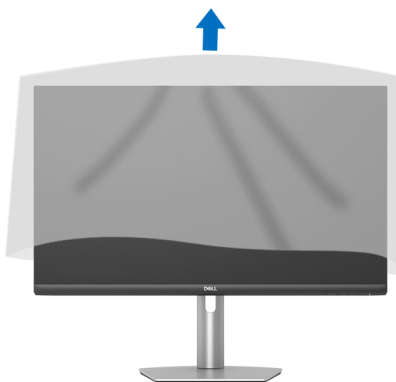


8. Segure bem o elevador do suporte com ambas as mãos e levante o monitor.
Depois coloque o monitor numa posição direita sobre uma superfície plana.

NOTA: Segure bem no elevador do suporte quando levantar o monitor para evitar danos acidentais.



9. Levante a tampa protetora do monitor.



Ligar o seu monitor

⚠ AVISO: Antes de iniciar qualquer dos procedimentos nesta secção, siga o [Instruções de segurança](#).

✍ NOTA: Os monitores Dell estão concebidos para funcionar idealmente com os cabos Dell fornecidos na caixa. A Dell não garante a qualidade vídeo e desempenho quando utiliza cabos não Dell.

✍ NOTA: Passe os cabos pela ranhura de gestão de cabos antes de os ligar.

✍ NOTA: Não ligue todos os cabos ao computador ao mesmo tempo.

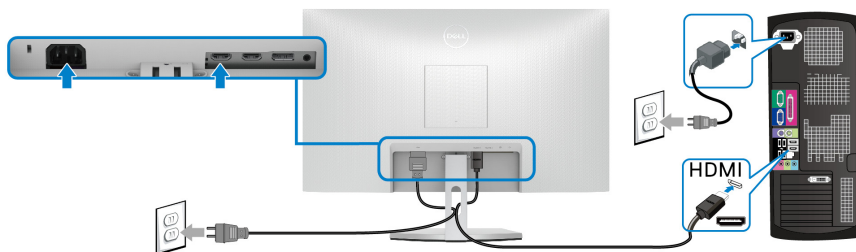
✍ NOTA: As imagens servem apenas de ilustração. O aspeto do computador poderá variar.

Para ligar o seu monitor ao computador:

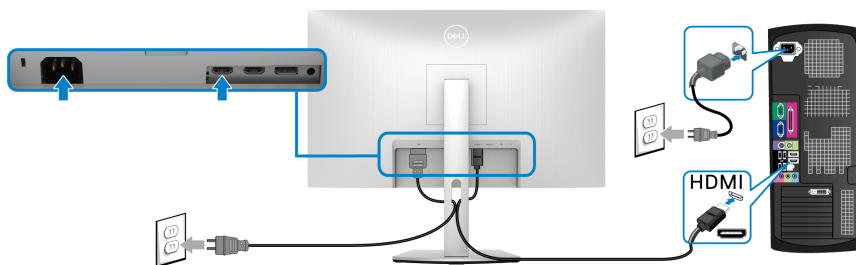
1. Desligue o seu computador e desligue o cabo de alimentação.
2. Ligue o cabo HDMI ou DisplayPort do seu monitor ao computador.

Ligar os cabos HDMI e de alimentação

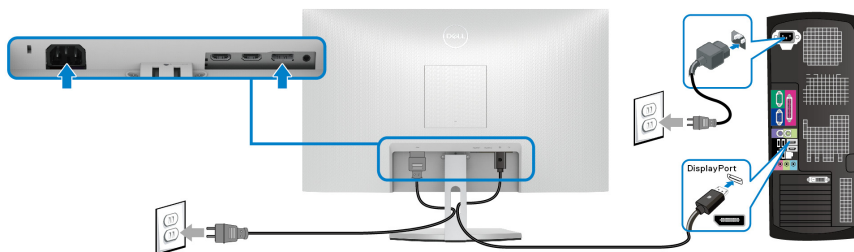
S2721D



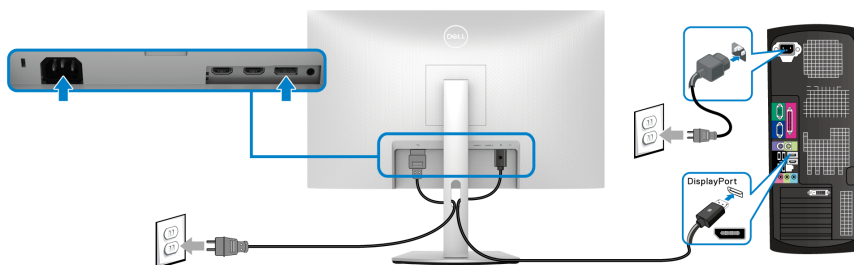
S2721DS



Ligar o cabo DisplayPort (DP para DP) (opcional) e cabo de alimentação S2721D



S2721DS



Organizar os seus cabos

S2721D



S2721DS



Depois de ligar todos os cabos necessário ao seu monitor e computador (Consulte [Ligar o seu monitor](#) para ligação de cabos), organize todos os cabos como mostrado em cima.

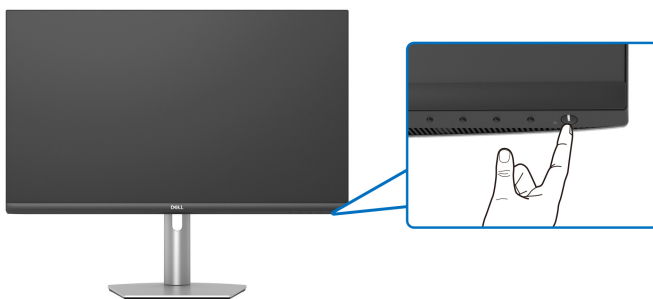


Ligar o seu monitor

S2721D



S2721DS



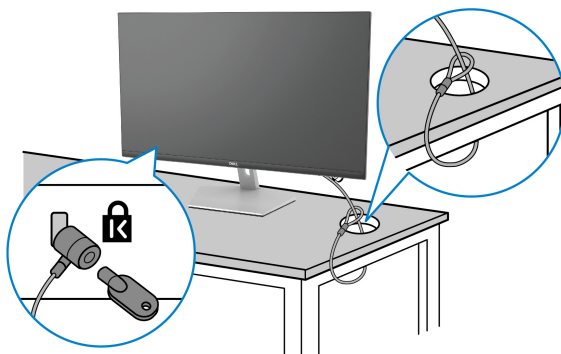
Prender o seu monitor com um cadeado Kensington (opcional)

A ranhura de bloqueio de segurança está localizada no fundo do monitor. (Consulte [Ranhura de bloqueio de segurança](#))

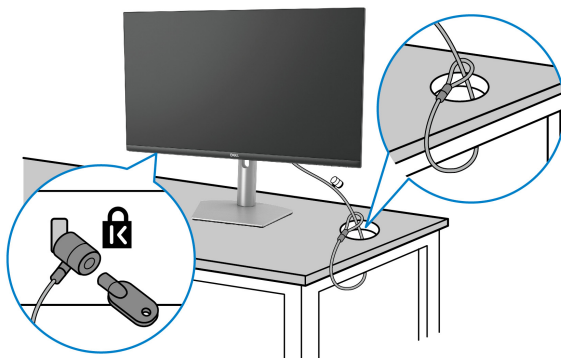
Para mais informações sobre como usar o cadeado Kensington (comprado em separado), consulte a documentação enviada com o cadeado.

Prenda o seu monitor a uma mesa com o cadeado de segurança Kensington.

S2721D





S2721DS



 **NOTA:** A imagem serve apenas de ilustração. O aspeto do cadeado poderá variar.

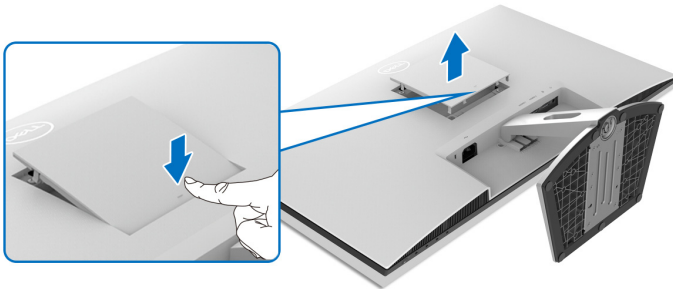


Retirar o suporte do monitor - S2721D

-  **NOTA:** Para evitar riscos no ecrã LCD quando remove o suporte, certifique-se que o monitor é colocado numa superfície suave e limpa.
-  **NOTA:** As instruções que se seguem aplicam-se apenas à remoção do suporte incluído com o seu monitor. Caso esteja a remover um suporte que tenha comprado de outra fonte, siga as instruções de montagem incluídas com o suporte.

Para remover o suporte:



1. Coloque o monitor num ou pano ou almofada suave.
2. Prima a saliência na tampa VESA para a soltar da traseira do ecrã.



3. Com uma chave de fendas comprida, empurre a lingueta localizada na fenda logo acima do suporte.
4. Uma vez solta a lingueta, remova o suporte deslizando-o para longe do monitor.

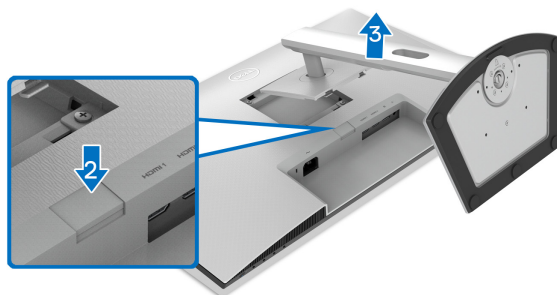


Retirar o suporte do monitor - S2721DS

-  **NOTA:** Para evitar riscos no ecrã LCD quando remove o suporte, certifique-se que o monitor é colocado numa superfície suave e limpa.
-  **NOTA:** As instruções que se seguem aplicam-se apenas à remoção do suporte incluído com o seu monitor. Caso esteja a remover um suporte que tenha comprado de outra fonte, siga as instruções de montagem incluídas com o suporte.

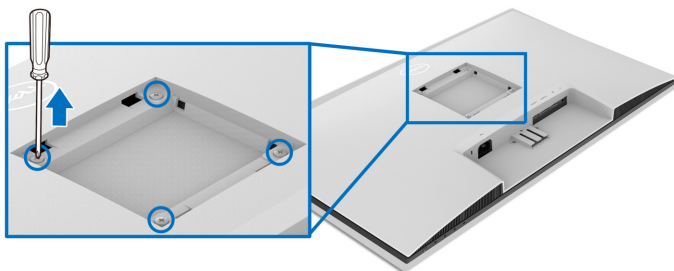
Para remover o suporte:

1. Coloque o monitor num ou pano ou almofada suave.
2. Mantenha premido o botão de libertação do suporte na parte traseira do ecrã.
3. Levante o suporte para cima e para longe do monitor.

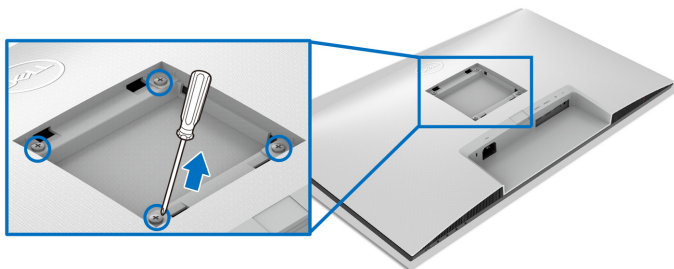


Montagem VESA em parede (opcional)

S2721D



S2721DS



(Dimensão do parafuso: M4 x 10 mm).

Leia as instruções incluídas no kit de montagem em parede compatível com VESA.

1. Coloque o ecrã num pano ou almofada suave, sobre uma mesa plana e estável.
2. Remova o suporte do monitor. (Consulte [Retirar o suporte do monitor - S2721D](#) e [Retirar o suporte do monitor - S2721DS](#))
3. Com uma chave de fendas Phillips, remova os quatro parafusos que seguram a tampa traseira do ecrã.
4. Instale o suporte de montagem do kit de montagem em parede ao ecrã.
5. Monte o monitor na parede. Para mais informações, consulte a documentação incluída com o kit de montagem em parede.

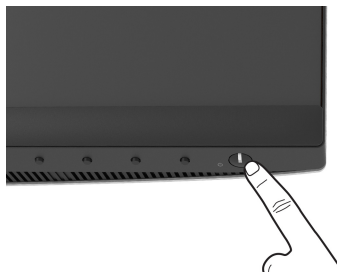
NOTA: Apenas para uso com suportes de montagem em parede UL ou CSA ou GS com uma capacidade mínima de peso ou carga de 17,6 kg (S2721D/S2721DS).



Trabalhar com o monitor

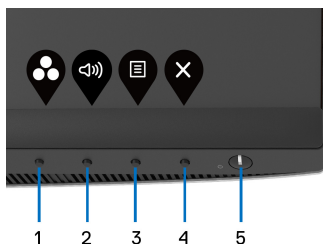
Ligue o monitor

Prima o botão de Energia para ligar o monitor.





Usar os controlos do painel frontal

Use os botões de controlo na parte frontal do monitor para ajustar as definições.



A tabela que se segue descreve os botões do painel frontal:

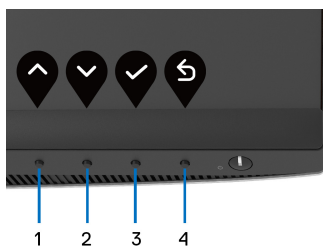
Botão do painel frontal	Descrição
1  Tecla de atalho/ Preset Modes (Modos Predefinidos)	Use este botão para escolher de entre a lista de modos de cor predefinidos.
2  Tecla de atalho/ Volume	Para aceder diretamente às correções de ajuste Volume .



3		Use o botão MENU para abrir o On-Screen Display (OSD). Consulte Aceder ao sistema de menu .
Menu		
4		Use este botão para sair do menu principal do OSD.
Sair		
5		Liga ou desliga o monitor. Uma luz branca sólida indica que o monitor está ligado e a funcionar normalmente. Uma luz branca a piscar indica que o monitor está no Modo de Suspensão.
Alimentação (com indicador de luz de alimentação)		

Botão do painel frontal

Use os botões na parte frontal do monitor para ajustar as definições da imagem.




Botão do painel frontal	Descrição	
1		Use o botão Cima para ajustar (aumenta a os valores) os itens no menu OSD.
Cima		
2		Use o botão Baixo para ajustar (diminui os valores) os itens no menu OSD.
Baixo		
3		Use o botão OK para confirmar a sua seleção.
OK		
4		Use o botão Anterior para recuar ao menu anterior.
Anterior		

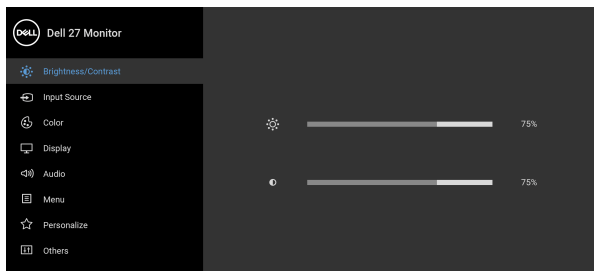







Usar o menu de ecrã (OSD)

Aceder ao sistema de menu





NOTA: Caso altere as definições e depois continue para outro menu ou saia do menu OSD, o monitor guarda automaticamente essas alterações. As alterações são também guardadas caso altere as definições e depois aguarde até que o menu OSD desapareça.

1. Prima o botão  para abrir o menu OSD e apresentar o menu principal.



2. Prima os botões  e  para mover entre as opções de definições. Ao mover de um ícone para o outro, o nome da opção é destacado. Consulte a seguinte tabela para uma lista completa de todas as opções disponíveis para o monitor.
3. Prima o botão  ou  ou  uma vez para ativar a opção destacada.

NOTA: Os botões direcionais (e o botão OK) apresentados podem ser diferentes consoante o menu selecionado. Use os botões disponíveis para realizar a sua seleção.

4. Prima os botões  e  para selecionar o parâmetro desejado.
5. Prima  para entrar no submenu e depois use os botões direcionais, consoante os indicadores no menu, para realizar as suas alterações.
6. Seleccione o botão  para regressar ao menu principal.

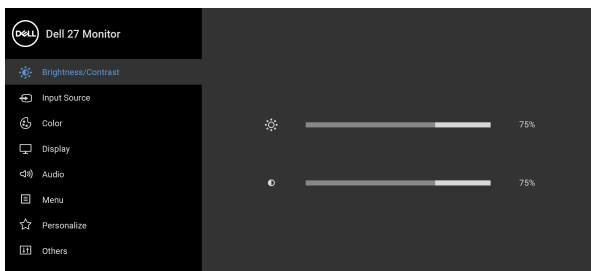


Ícone	Menu e Submenus	Descrição
-------	-----------------	-----------





**Brightness/
Contrast**
(Luminosidade/
Contraste)

Use este menu para ativar o ajuste **Brightness/
Contrast (Luminosidade/Contraste)**.





Brightness
(Luminosidade)

Brightness (Luminosidade) ajusta a luminância da retroiluminação.

Prima o botão  para aumentar a luminosidade e prima o botão  para diminuir a luminosidade (mín. 0 / máx. 100).

Contrast
(Contraste)

Ajusta primeiro **Brightness (Luminosidade)**, e depois ajuste apenas **Contrast (Contraste)** caso seja necessário mais ajuste.

Prima o botão  para aumentar o contraste e prima o botão  para diminuir o contraste (mín. 0 / máx. 100).

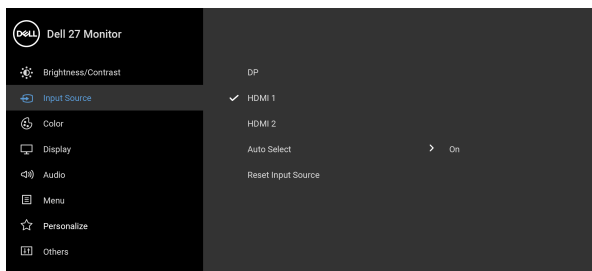
A função **Contrast (Contraste)** ajusta o grau de diferença entre escuridão e claridade no ecrã do monitor.






Input Source (Fonte de entrada)


Use o menu **Input Source (Fonte de entrada)** para selecionar entre diferentes sinais vídeo que possam estar ligados ao seu monitor.




DP

Selecione a entrada **DP** quando estiver a usar o conector DisplayPort (DP). Prima o botão  para confirmar a seleção.

HDMI 1

Selecione a entrada **HDMI 1** quando estiver a usar o conector HDMI. Prima o botão  para confirmar a seleção.

HDMI 2

Selecione a entrada **HDMI 2** quando estiver a usar o conector HDMI. Prima o botão  para confirmar a seleção.

Auto Select (Seleção automática)

Ligar a função permite-lhe pesquisar fontes de entrada disponíveis.

Reset Input Source (Repor Fonte de Entrada)

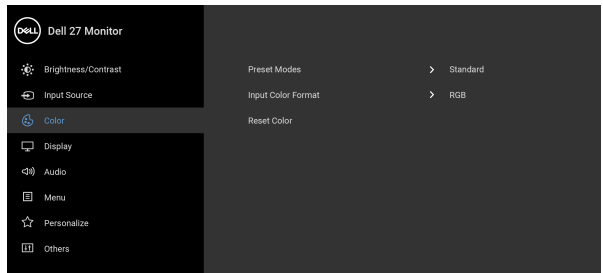
Repõe as definições de entrada do monitor de volta às predefinições.





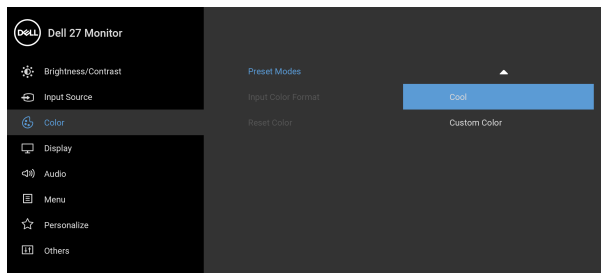
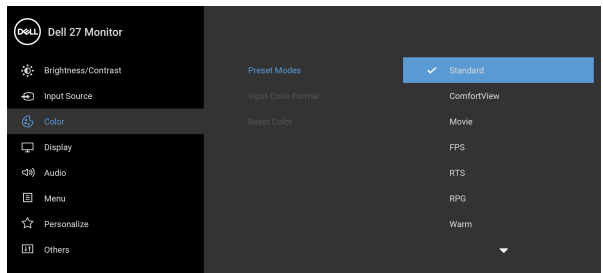
Color (Cor)

Use **Color (Cor)** para ajustar o modo de definição de cor.



Preset Modes (Modos Predefinidos)

Permite-lhe escolher um modo predefinido da lista.



- **Standard (Padrão):** Carrega as predefinições de cor do monitor. Este é modo predefinido.



**Preset Modes
(Modos
Predefinidos)**

- **ComfortView:** Diminui o nível de luz azul emitida do ecrã para tornar a visualização mais confortável para os seus olhos.

AVISO: Os possíveis efeitos a longo prazo de emissão de luz azul do monitor podem causar lesões pessoais como fadiga ocular digital, astenopia digital, e danos oculares. Usar o monitor durante períodos longos de tempo pode causar dores em partes do corpo como pescoço, braço, costas e ombros. Para mais informações, consulte [Ergonomia](#).

- **Movie (Filme):** Carrega as definições de cor ideais para filmes.
 - **FPS:** Carrega as definições de cor ideais para jogos First-Person Shooter (FPS).
 - **RTS:** Carrega as definições de cor ideais para jogos Real-Time Strategy (RTS).
 - **RPG:** Carrega as definições de cor ideais para jogos Role-Playing (RPG).
 - **Warm (Quente):** Apresenta cores a temperaturas de cor mais baixas. O ecrã parece mais quente com uma tonalidade vermelha/amarela.
 - **Cool (Frio):** Apresenta cores a temperaturas de cor mais altas. O ecrã parece mais frio com uma tonalidade azul.
 - **Custom Color (Cor Personalizada):** Permite-lhe ajustar manualmente as definições de cor.
Use os botões de seta para ajustar os valores das três cores (R, G, B) e criar o seu próprio modo de cor predefinido.
-

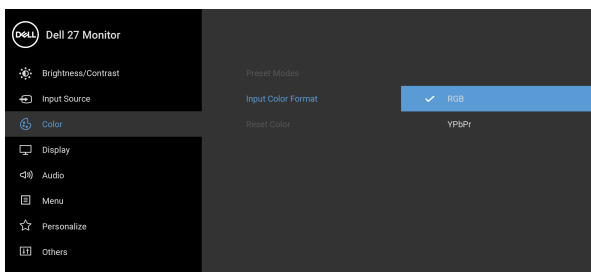


Input Color Format (Formato de Cor de Entrada)



Permite-lhe definir o modo de entrada vídeo para:

- **RGB**: Selecione esta opção caso o seu monitor esteja ligado a um computador (ou leitor multimédia) com o cabo DisplayPort ou HDMI.
- **YPbPr**: Selecione esta opção caso o seu leitor multimédia apenas seja compatível com saída YPbPr.

Prima o botão  para confirmar a seleção.





Hue (Matiz)

Esta funcionalidade pode mudar a cor da imagem vídeo para verde ou roxo. Isto é usado para ajustar o tom de cor de pele desejado. Use  ou  para ajustar a matiz de '0' a '100'.

NOTA: O ajuste **Hue (Matiz)** está apenas disponível quando seleciona o modo predefinido **Movie (Filme)**, **FPS**, **RTS** ou **RPG**.

Saturation (Saturação)

Esta funcionalidade ajusta a saturação de cor da imagem vídeo. Use  ou  para ajustar a saturação de '0' a '100'.

NOTA: O ajuste **Saturation (Saturação)** está apenas disponível quando seleciona o modo predefinido **Movie (Filme)**, **FPS**, **RTS** ou **RPG**.

Reset Color (Redefinir cor)

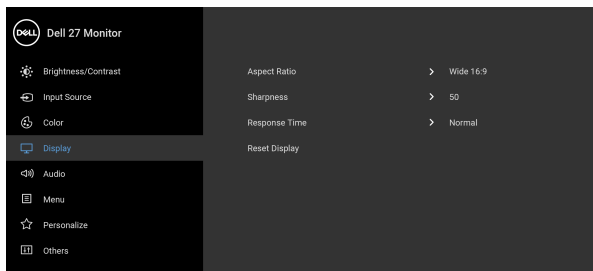
Repõe as definições de cor do monitor de volta às predefinições.





Display (Ecrã)

Use o menu **Display (Ecrã)** para ajustar as imagens.



Aspect Ratio (Proporção)

Ajusta a proporção para **Wide 16:9 (Panorâmico 16:9)**, **4:3**, ou **5:4**.

Sharpness (Nitidez)

Esta funcionalidade pode conferir à imagem maior ou menor nitidez.

Use ou para ajustar a nitidez de '0' a '100'.

Response Time (Tempo de resposta)

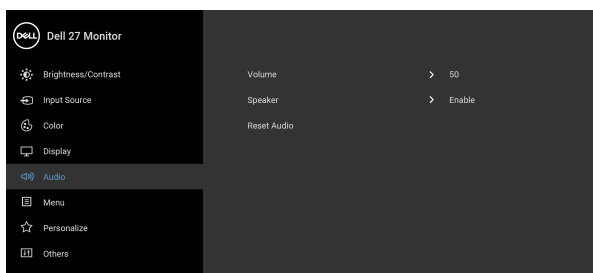
Permite-lhe configurar o **Response Time (Tempo de resposta)** para **Normal**, **Fast (Rápido)**, ou **Extreme (Extremo)**.

Reset Display (Repor ecrã)

Repõe todas as definições de ecrã aos valores predefinidos.



Audio (Áudio)



Volume

Permite-lhe definir o nível do volume dos altifalantes.

Use ou para ajustar o nível de volume de '0' a '100'.



**Speaker
(Altifalante)**

Permite-lhe ativar ou desativar a função altifalante.

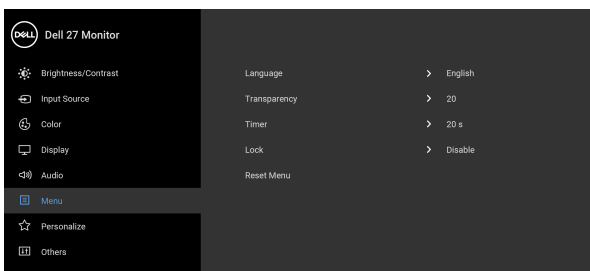
**Reset Audio
(Repor Áudio)**

Selecione esta opção para repor as predefinições de áudio.



Menu



Selecione esta opção para ajustar as definições do OSD, como idiomas do OSD, tempo que o menu permanece no ecrã, entre outros.



**Language
(Idioma)**



Configura o ecrã OSD para um de oito idiomas (Inglês, Espanhol, Francês, Alemão, Português do Brasil, Russo, Chinês Simplificado ou Japonês).

**Transparency
(Transparência)**

Selecione esta opção para alterar a transparência do menu pressionando os botões  e  (mín. 0 / máx. 100).

**Timer
(Temporizador)**

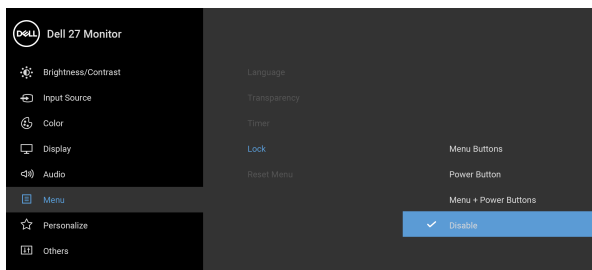
Define o período de tempo durante o qual o OSD permanece activo após a última vez em que se premiu um botão.

Use  ou  para ajustar a correção em incrementos de 1 segundo, de 5 a 60 segundos.



Lock (Bloquear)

Com os botões de controlo no monitor bloqueados, pode evitar que outras pessoas acedam aos controlos. Evita também a ativação acidental de múltiplos monitores configurados lado-a-lado.



- **Menu Buttons (Botões de Menu):** Todos os botões de Menu/função (exceto o botão de Energia) estão bloqueados e inacessíveis pelo utilizador.
- **Power Button (Botão de Energia):** Apenas o botão de energia está bloqueado e não é acessível pelo utilizador.
- **Menu + Power Buttons (Botões de Menu + Energia):** Os botões Menu/função & Energia estão bloqueados e inacessíveis pelo utilizador.

A predefinição é **Disable (Desativado)**.

Método Alternativo de Bloqueio [para botões de Menu/função]: Pode também manter premido o botão Menu/função junto do botão de Energia durante 4 segundos para configurar as opções de bloqueio.

NOTA: Para desbloquear o(s) botão(ões), mantenha premido o botão Menu/função junto do botão de Energia durante 4 segundos.

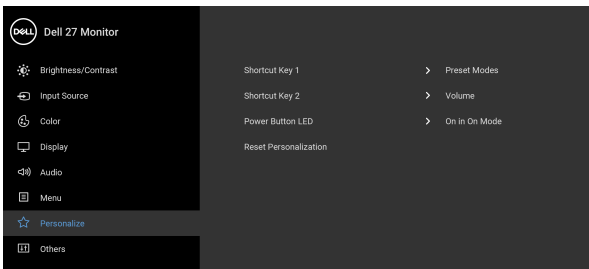
Reset Menu (Menu de reposição)

Repõe todas as definições OSD aos valores predefinidos.





Personalize (Personalizar)



Shortcut Key 1 (Tecla de Atalho 1)

Permite-lhe escolher uma funcionalidade de **Preset Modes (Modos Predefinidos)**, **Brightness/Contrast (Luminosidade/Contraste)**, **Input Source (Fonte de entrada)**, **Aspect Ratio (Proporção)**, ou **Volume** e defini-lo como tecla de atalho.

Shortcut Key 2 (Tecla de Atalho 2)

Power Button LED (LED do Botão de Energia)

Permite-lhe configurar o indicador LED como ligado ou desligado para poupar energia.

Reset Personalization (Repor Personalização)

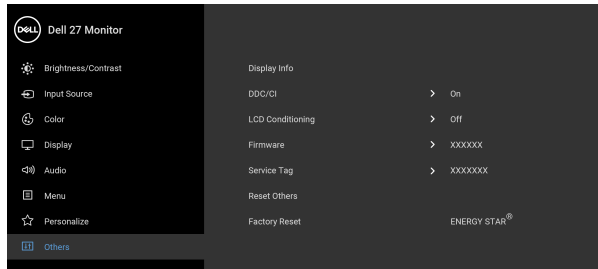
Repõe todas as definições no menu **Personalize (Personalizar)** para os valores predefinidos em fábrica.





Others (Outros)

Selecione esta opção ajustar as definições OSD, como **DDC/CI**, **LCD Conditioning (Condicionamento LCD)**, entre outras.

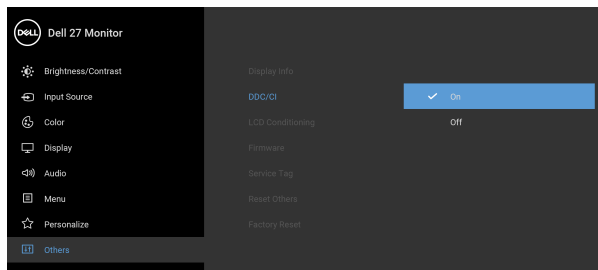


Display Info (Info do Ecrã)

Apresenta o estado atual do monitor.

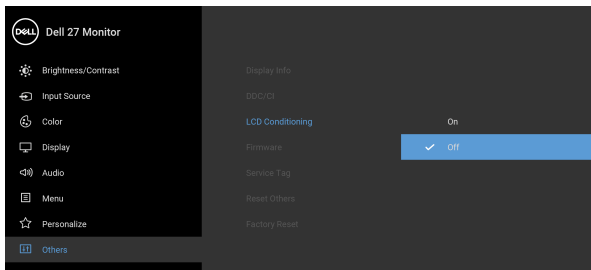
DDC/CI

DDC/CI (Display Data Channel/Command Interface) permite aos parâmetros do seu monitor (luminosidade, cor, equilíbrio, etc.) ser ajustados pelo software no seu computador. Pode desativar esta funcionalidade selecionando **Off (Desligado)**. Ative esta funcionalidade para a melhor experiência de utilizador e desempenho ideal do seu monitor.



LCD Conditioning (Condicional- mento LCD)

Ajuda a reduzir pequenos casos de retenção de imagem. Dependendo do grau de retenção de imagem, o programa poderá demorar algum tempo a funcionar. Pode ativar esta funcionalidade selecionando **On (Ligado)**.



Firmware

Apresenta a versão do firmware do seu monitor.

Service Tag (Etiqueta de Reparação)

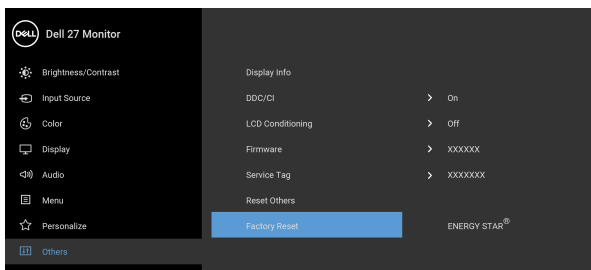
Apresenta a etiqueta de reparação do seu monitor. Esta linha é necessária quando procurar suporte telefónico, desejar verificar o estado da garantia, atualizar controladores no website Dell, etc.

Reset Others (Repor Outros)

Repõe todas as definições no menu **Others (Outros)** para os valores predefinidos em fábrica.

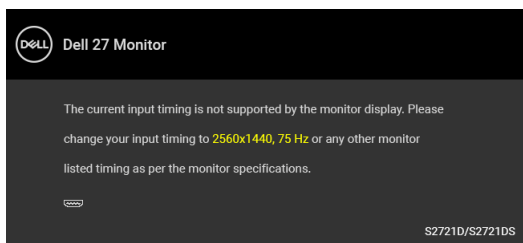
Factory Reset (Reposição de fábrica)

Restaura todos os valores predefinidos aos valores de fábrica. Estas também são as definições para os testes ENERGY STAR®.



Mensagem de aviso OSD

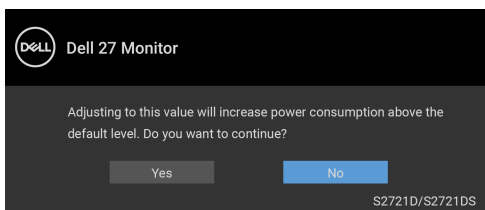
Quando o monitor não é compatível com um modo de resolução em específico, verá a seguinte mensagem:



Isto significa que o monitor não pode sincronizar com o sinal que está a receber do computador. Consulte [Especificações do monitor](#) para as amplitudes Horizontal e Vertical endereçáveis por este monitor. O modo recomendado é 2560 x 1440.

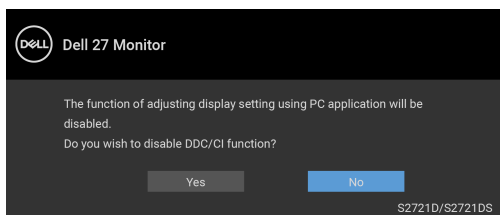
NOTA: A mensagem poderá ser diferente consoante o sinal de entrada ligado.

Quando altera o nível de **Brightness (Luminosidade)** pela primeira vez, aparece a seguinte mensagem:

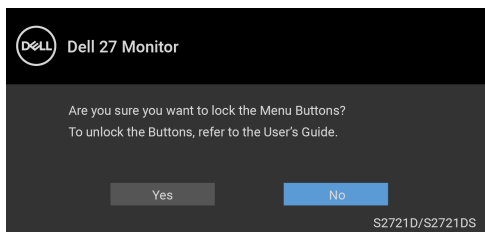


NOTA: Caso seleccione Yes (Sim), a mensagem não aparecerá da próxima vez que desejar alterar a definição de Brightness (Luminosidade).

Verá a seguinte mensagem antes de desativada a função **DDC/CI**:

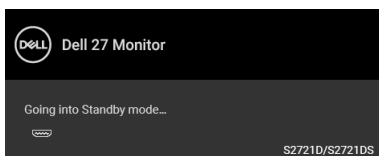


Verá a seguinte mensagem antes de ser ativada a função **Lock (Bloquear)**:



NOTA: A mensagem poderá ser diferente consoante as definições selecionadas.

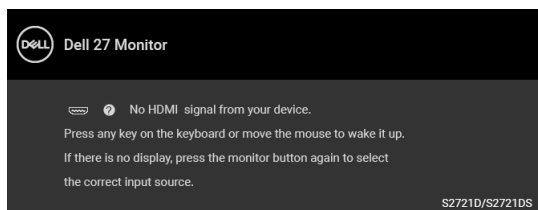
Quando o monitor entra no modo de Suspensão, aparece a seguinte mensagem:



Ative o computador e desperte o monitor para obter acesso ao [OSD](#).

NOTA: A mensagem poderá ser diferente consoante o sinal de entrada ligado.

O OSD funciona apenas no modo de funcionamento normal. Caso prima qualquer botão que não o botão de energia durante o modo de Suspensão, aparecerá a seguinte mensagem dependendo da entrada selecionada:

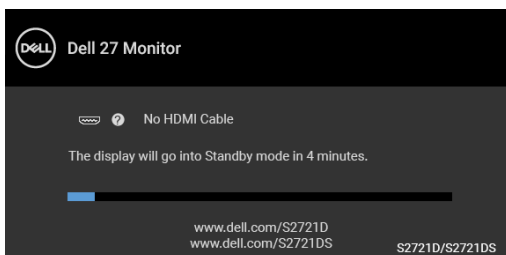


Ative o computador e desperte o monitor para obter acesso ao [OSD](#).

NOTA: A mensagem poderá ser diferente consoante o sinal de entrada ligado.

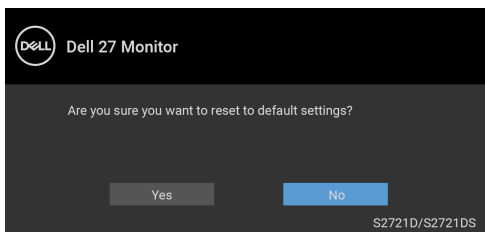


Se a entrada HDMI ou DisplayPort estiver selecionada e o cabo correspondente não estiver ligado, aparece uma janela de contexto como a apresentada abaixo.



NOTA: A mensagem poderá ser diferente consoante o sinal de entrada ligado.

Quando **Factory Reset (Reposição de fábrica)** seja selecionado, aparece a seguinte mensagem:



Consulte [Resolução de Problemas](#) para mais informações.



Definir a resolução máxima

Para definir a resolução máxima para o monitor:

No Windows® 7, Windows® 8, e Windows® 8.1:

1. Para o Windows® 8 e Windows® 8.1 apenas, selecione o mosaico de Ambiente de Trabalho para mudar para o ambiente de trabalho clássico.
2. Clique com o botão direito no ambiente de trabalho e clique em **Resolução do Ecrã**.
3. Clique na lista de seleção de **Resolução do Ecrã** e selecione **2560 x 1440**.
4. Clique em **OK**.

No Windows® 10:

1. Clique com o botão direito no ambiente de trabalho e clique em **Definições de visualização**.
2. Clique em **Definições avançadas do ecrã**.
3. Clique na lista de seleção de **Resolução** e selecione **2560 x 1440**.
4. Clique em **Aplicar**.

Caso não veja 2560 x 1440 como uma opção, poderá ter de atualizar o controlador gráfico. Consoante o seu computador, complete um dos seguintes procedimentos:

Caso tenha um computador de secretária ou portátil Dell:

- Acesse a <https://www.dell.com/support>, introduza a sua etiqueta de reparação, e transfira o controlador mais recente para a sua placa gráfica.

Caso esteja a usar um computador não Dell (portátil ou secretária):

- Acesse ao site de suporte do seu computador e transfira os controladores gráficos mais recentes.
- Acesse ao site da sua placa gráfica e transfira os controladores gráficos mais recentes.



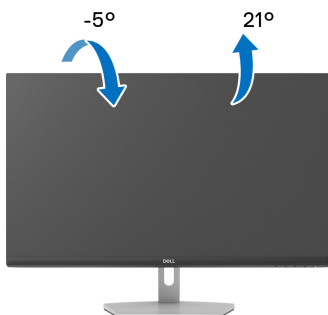
Usar a extensão de inclinação, rotação e vertical

NOTA: As instruções que se seguem aplicam-se apenas ao suporte incluído com o seu monitor. Caso esteja a montar um suporte que tenha comprado de outra fonte, siga as instruções de montagem incluídas com o suporte.

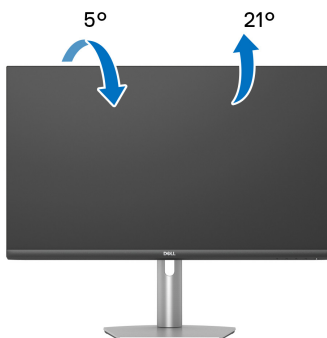
Com a suporte fixa ao monitor, pode ajustar o monitor para o ângulo de visualização mais confortável.

Inclinação

S2721D



S2721DS




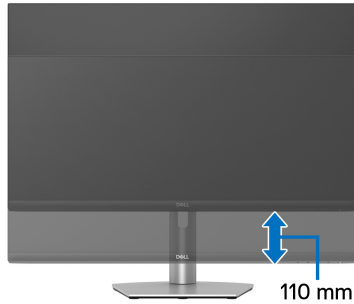
NOTA: A base não vem instalada de fábrica quando enviada.

Rotação (apenas S2721DS)



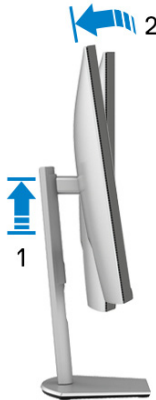
Extensão vertical (apenas S2721DS)

 **NOTA:** O suporte estende-se verticalmente até 110 mm. A imagem abaixo ilustra como estender o suporte na vertical.



Rodar o ecrã (apenas S2721DS)

Antes de rodar o ecrã, certifique-se que está completamente estendido na vertical e inclinado para cima para evitar bater com a parte inferior do monitor.



Rodar para a direita



Rodar para a esquerda



NOTA: Para usar a função Rotação do Ecrã (Vista horizontal versus Vertical) com o seu computador Dell, precisa de um controlador gráfico atualizado, não incluído com este monitor. Para transferir o controlador gráfico, aceda a www.dell.com/support e veja a secção Transferências para Controladores Vídeo para as mais recentes atualizações de controladores.

NOTA: No modo Vertical, poderá notar uma degradação do desempenho quando utiliza aplicações de gráficos intensivos como jogos em 3D.




Ajustar as definições de rotação de imagem do seu sistema

Depois de rodado o monitor, tem de concluir o procedimento abaixo para ajustar as Definições de Rotação de Imagem do seu sistema.

 **NOTA: Caso esteja a usar o monitor com um computador não Dell, tem de aceder ao site do controlador gráfico ou ao site do fabricante do seu computador para informações sobre como rodar o 'conteúdo' do seu ecrã.**

Para ajustar as Definições de Rotação de Imagem:

1. Clique com o botão direito no ambiente de trabalho e clique em **Propriedades**.
2. Selecione o separador **Definições** e clique em **Avançado**.
3. Caso tenha uma placa gráfica ATI , selecione o separador **Rotação** e configure a rotação preferida.
4. Caso tenha uma placa gráfica NVIDIA, clique no separador **NVIDIA** na coluna do lado esquerdo, selecione **NVRotate**, e depois selecione a rotação preferida.
5. Caso tenha uma placa gráfica Intel[®], selecione o separador gráfico **Intel**, clique em **Propriedades Gráficas**, selecione o separador **Rotação**, e depois defina a rotação preferida.

 **NOTA: Caso não veja a opção de rotação ou não esteja a funcionar corretamente, aceda a www.dell.com/support e transfira o controlador mais recente para a sua placa gráfica.**



Resolução de Problemas

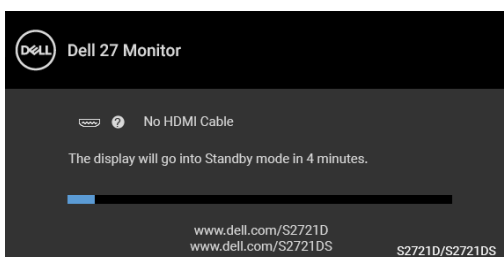
AVISO: Antes de iniciar qualquer dos procedimentos nesta secção, siga o [Instruções de segurança](#).

Auto-teste

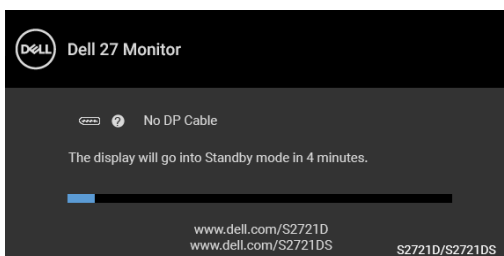
O seu monitor dispõe de uma funcionalidade de auto-teste que lhe permite verificar se o monitor está a funcionar corretamente. Caso o seu monitor e computador estejam devidamente ligados mas o ecrã do monitor permanecer escuro, execute o auto-teste do monitor através dos seguintes passos:

1. Desligue o computador e monitor.
2. Desligue o cabo vídeo do computador.
3. Ligue o monitor.

Deverá aparecer uma janela no ecrã (contra um fundo preto), caso o monitor não detete um sinal vídeo e esteja a funcionar corretamente. Enquanto no modo auto-teste, a LED de alimentação permanece branca. E, dependendo da entrada selecionada, uma das janelas mostradas abaixo passará continuamente pelo ecrã.



OU



4. Esta caixa aparece também durante o funcionamento normal do sistema, caso o cabo vídeo se desligue ou seja danificado.

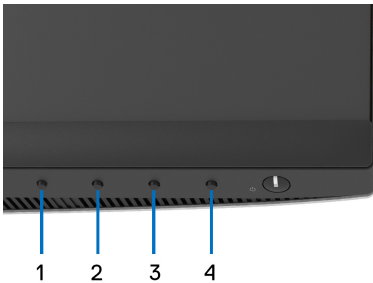


5. Desligue o seu monitor e volte a ligar o cabo vídeo; depois ligue o computador e o monitor.


Caso o ecrã do monitor permaneça sem imagem depois do procedimento anterior, verifique o controlador vídeo e computador, porque o monitor está a funcionar corretamente.

Diagnóstico integrado

O seu monitor tem uma ferramenta de diagnóstico integrada que o ajuda a determinar se o erro no ecrã é um problema inerente ao seu monitor, ou com o seu computador e placa de vídeo.



Para executar o diagnóstico integrado:

1. Certifique-se que o ecrã está limpo (sem partículas de poeira na superfície do ecrã).
2. Mantenha premido o **Botão 4** durante cerca de 4 segundos até aparecer um menu.
3. Use o **Botão 1** ou **Botão 2** para seleccionar a ferramenta de diagnóstico  e use o **Botão 3** para confirmar. Aparece um padrão de teste a cinzento no início do programa de diagnóstico.
4. Inspeccione com cuidado o ecrã para detetar anomalias.
5. Prima o **Botão 1** novamente para alterar os padrões do teste.
6. Repita os passos 4 e 5 para inspeccionar o ecrã com vermelho, verde, azul, preto, branco e texto.
7. Prima o **Botão 1** para terminar o programa de diagnóstico.



Problemas habituais

A tabela que se segue contém informações gerais acerca de problemas habituais do monitor que poderá verificar e as possíveis soluções:

Sintomas habituais	O que experiencia	Soluções possíveis
Sem Vídeo/LED de alimentação desligada	Sem imagem	<ul style="list-style-type: none">• Certifique-se que o cabo de vídeo a ligar o monitor ao computador está correctamente conectado.• Verifique se a tomada de alimentação está a funcionar corretamente com outro equipamento elétrico.• Certifique-se que o botão de alimentação está pressionado até ao fim.• Certifique-se que a fonte de entrada correta está seleccionada no menu Input Source (Fonte de entrada).
Sem Vídeo/LED de alimentação ligada	Sem imagem ou sem luminosidade	<ul style="list-style-type: none">• Aumente os controlos de luminosidade & contraste através do OSD.• Execute o auto-teste do monitor.• Verifique se existem pinos dobrados ou partidos no conector do cabo vídeo.• Execute o diagnóstico integrado.• Certifique-se que a fonte de entrada correta está seleccionada no menu Input Source (Fonte de entrada).
Focagem Fraca	A imagem está difusa, desfocada ou com sombras	<ul style="list-style-type: none">• Elimine cabos de extensão vídeo.• Reponha o monitor às predefinições de fábrica.• Altere a resolução vídeo para a proporção correta.



Vídeo a tremer/ com solavancos	Imagem às ondas ou com ligeiro movimento	<ul style="list-style-type: none"> • Reponha o monitor às predefinições de fábrica. • Verifique factores ambientais. • Reposicione o monitor e teste-o noutra divisão.
Pixels em falta	Ecrã LCD tem manchas	<ul style="list-style-type: none"> • Desligue e volte a ligar o monitor. • Pixel permanentemente desligado é um defeito natural que pode ocorrer na tecnologia LCD. • Para mais informações sobre a Política de Qualidade e Pixel do Monitor Dell, consulte o site de Suporte Dell em: www.dell.com/pixelguidelines.
Pixels presos	Ecrã LCD tem manchas brilhantes	<ul style="list-style-type: none"> • Desligue e volte a ligar o monitor. • Pixel permanentemente desligado é um defeito natural que pode ocorrer na tecnologia LCD. • Para mais informações sobre a Política de Qualidade e Pixel do Monitor Dell, consulte o site de Suporte Dell em: www.dell.com/pixelguidelines.
Problemas com a luminosidade	Imagem muito escura ou muito clara	<ul style="list-style-type: none"> • Reponha o monitor às predefinições de fábrica. • Ajuste os controlos de luminosidade & contraste através do OSD.
Distorção geométrica	Ecrã centrado incorretamente	<ul style="list-style-type: none"> • Reponha o monitor às predefinições de fábrica. • Ajuste os controlos horizontal & vertical através do OSD. • Quando utiliza a entrada HDMI/ DisplayPort, os ajustes de posicionamento não estão disponíveis.



Linhas horizontais/ verticais	Ecrã tem uma ou mais linhas	<ul style="list-style-type: none"> • Reponha o monitor às predefinições de fábrica. • Execute um auto-teste ao monitor e determine se essas linhas também existem no modo auto-teste. • Verifique se existem pinos dobrados ou partidos no conector do cabo vídeo. • Execute o diagnóstico integrado.
Problemas de sincronização	Ecrã misturado ou com aspecto rasgado	<ul style="list-style-type: none"> • Reponha o monitor às predefinições de fábrica. • Execute um auto-teste ao monitor para determinar se o ecrã misturado aparece no modo auto-teste. • Verifique se existem pinos dobrados ou partidos no conector do cabo vídeo. • Reinicie o computador no modo de segurança.
Problemas relativos a segurança	Sinais visíveis de fumo ou faíscas	<ul style="list-style-type: none"> • Não execute qualquer passo de resolução de problemas. • Contacte a Dell de imediato.
Problemas intermitentes	Monitor avaria ao ligar & desligar	<ul style="list-style-type: none"> • Certifique-se que o cabo de vídeo a ligar o monitor ao computador está correctamente conectado. • Reponha o monitor às predefinições de fábrica. • Execute um auto-teste ao monitor para determinar se o problema intermitente ocorre no modo auto-teste.



Cor em falta	A imagem tem cor em falta	<ul style="list-style-type: none"> • Execute o auto-teste do monitor. • Certifique-se que o cabo de vídeo a ligar o monitor ao computador está correctamente conectado. • Verifique se existem pinos dobrados ou partidos no conector do cabo vídeo.
Cor errada	A cor da imagem não é boa	<ul style="list-style-type: none"> • Altere as definições dos Preset Modes (Modos Predefinidos) no menu OSD Color (Cor) consoante a aplicação. • Ajuste o valor R/G/B em Custom Color (Cor Personalizada) no menu OSD Color (Cor). • Execute o diagnóstico integrado.
Retenção de imagem de uma imagem estática deixada no monitor durante um longo período de tempo	Aparece uma ligeira sombra da imagem estática no ecrã	<ul style="list-style-type: none"> • Configure o ecrã para se desligar após uns minutos sem atividade no ecrã. Estes podem ser ajustados nas Opções de Alimentação do Windows, ou definição de Poupança de Energia do Mac. • Como alternativa, use um protetor de ecrã que mude dinamicamente.



Problemas específicos do produto

Sintomas habituais	O que experiencia	Soluções possíveis
Imagem do ecrã demasiado pequena	A imagem está centrada no ecrã mas não preenche totalmente a área de visualização	<ul style="list-style-type: none">• Verifique a definição de Aspect Ratio (Proporção) no menu Display (Ecrã) do OSD.• Reponha o monitor às predefinições de fábrica.
Não é possível ajustar o monitor com os botões no painel frontal	O OSD não aparece no ecrã	<ul style="list-style-type: none">• Desligue o monitor, remova o cabo de alimentação, volte a ligá-lo e depois Ligue o monitor.• O menu OSD poderá estar bloqueado. Mantenha premido o botão Menu/ função junto do botão de Alimentação durante 4 segundos para desbloquear (para mais informações, consulte Lock (Bloquear)).
Nenhum sinal de entrada quando os controlos do utilizador são premidos	Sem imagem, a luz LED está branca	<ul style="list-style-type: none">• Verifique a fonte do sinal. Certifique-se que o computador não está no modo de poupança de energia deslocando o rato ou premindo qualquer tecla no teclado.• Verifique se o cabo do sinal está corretamente ligado. Volte a ligar o cabo de sinal caso seja necessário.• Reponha o computador ou leitor vídeo.
A imagem não preenche o ecrã completo	A imagem não preenche a altura ou largura do ecrã	<ul style="list-style-type: none">• Devido os diferentes formatos de vídeo (proporção) dos DVD, o monitor poderá apresentar imagem em ecrã completo.• Execute o diagnóstico integrado.




Problemas Específicos dos Altifalantes

Sintomas habituais	O que experiencia	Soluções possíveis
Os altifalantes não emitem som	Não se consegue ouvir qualquer som	<ul style="list-style-type: none">• Desligue o monitor, remova o cabo de alimentação do monitor, volte a ligá-lo e depois Ligue o monitor.• Verifique se a ligação do cabo de áudio está feita corretamente na porta line-out de áudio do computador.• Desligue o cabo de áudio da porta line-out de áudio.• Reponha o monitor às predefinições de fábrica.



Apêndice

AVISO: Instruções de segurança

 **AVISO: A utilização de controlos, ajustes ou procedimentos que não os especificados nesta documentação pode resultar na exposição a choque, perigos eléctricos e/ou perigos mecânicos.**


Para informações sobre as instruções de segurança, consulte a Informação de Segurança, Ambiental e Regulatória (SERI).

Avisos FCC (apenas E.U.A.) e outras informações regulatórias

Para avisos FCC e outras informações regulatórias, consulte o website de conformidade regulatória em www.dell.com/regulatory_compliance.

Contactar a Dell

Para clientes nos Estados Unidos, ligue 800-WWW-DELL (800-999-3355).

 **NOTA: Caso não tenha uma ligação ativa à Internet, pode encontrar as informações de contacto na sua fatura de compra, guia de transporte, conta ou catálogo de produtos Dell.**

A Dell disponibiliza diversas opções de suporte e reparação online e telefónico. A disponibilidade varia consoante o país e produto, e alguns serviços podem não estar disponíveis na sua zona.

- Assitência técnica online — www.dell.com/support/monitors
- Contactar a Dell — www.dell.com/contactdell

Base de dados de produto da UE para etiqueta energética e folha de informações de produto

S2721D: <https://eprel.ec.europa.eu/qr/344016>

S2721DS: <https://eprel.ec.europa.eu/qr/346949>

