




Dell S2721D/S2721DS bildskärm

Bruksanvisning

Modell: S2721D/S2721DS
Regelverksmodell: S2721Db



-  **ANMÄRKNING:** En **ANMÄRKNING** innebär viktig information som hjälper dig att använda din dator på bästa sätt.
-  **FÖRSIKTIGHETSANVISNING:** En **FÖRSIKTIGHETSANVISNING** innebär risk för skada på maskinvara eller dataförlust om anvisningarna inte efterföljs.
-  **VARNING:** En **VARNING** innebär risk för materiella skador, personskador eller livsfara.

Copyright © 2020 Dell Inc. eller dess dotterbolag. Med ensamrätt. Dell, EMC och övriga varumärken är varumärken som tillhör Dell Inc. eller dess dotterbolag. Övriga varumärken kan vara varumärken som tillhör sina respektive ägare.

2020 - 12

Rev. A01

Innehåll

Säkerhetsanvisningar	6
Om bildskärmen	7
Kartongens innehåll	7
Produktens egenskaper	9
Identifiering av delar och kontroller	10
Vy framifrån	10
Vy bakifrån	11
Vy underifrån	13
Upplösningsspecifikationer	16
Videolägen som stöds	16
Förinställda bildvisningslägen	17
Elspecifikationer	18
Fysiska egenskaper	19
Miljöegenskaper	20
Stift-tilldelning	21
Kvalitets- och pixelpolicy för LCD-skärmar	23
Ergonomi	23
Hantera och flytta bildskärmen	25
Riktlinjer för underhåll	26
Rengöring av bildskärmen	26
Installera bildskärmen	27
Koppla ihop stativet - S2721D	27
Koppla ihop stativet - S2721DS	30
Ansluta bildskärmen	33
Ansluta HDMI-kabeln och strömkabeln	33



Ansluta DisplayPort-kabeln (DP till DP) (tillval) och strömkabeln	34
Arrangera dina kablar	34
Sätta på bildskärmen	35
Säkra bildskärmen med ett Kensingtonlås (tillval)	36
Ta bort bildskärmens stativ - S2721D	37
Ta bort bildskärmens stativ - S2721DS	38
VESA-väggmontering (tillval)	39
Användning av bildskärmen	40
Sätta på bildskärmen	40
Använda kontrollerna på frontpanelen	40
Knapp på frontpanelen	41
Använda menyn på skärmen (OSD-menyn)	42
Öppna menysystemet	42
OSD-varningsmeddelande	54
Ställa in högsta möjliga upplösning	57
Använda lutning, svängning och vertikal förlängning ...	58
Vinkla	58
Sväng (endast S2721DS)	58
Vertikal förlängning (endast S2721DS)	59
Rotera bildskärmen (endast S2721DS)	59
Rotera medurs	60
Rotera moturs	60
Justera inställningarna för rotation av bildskärm i din dator	61
Felsökning	62
Självtest	62
Inbyggd diagnostik	63
Vanliga problem	64
Produktspecifika problem	67



Högtalarspecifika problem	68
Bilaga	69
FCC-meddelanden (endast USA) och övrig regelverksinformation	69
Kontakta Dell	69
EU:s produktdatabas för energimärkning och produktinformationsblad	69



Säkerhetsanvisningar

△ FÖRSIKTIGHETSANVISNING: Att använda styrenheter, justeringar eller procedurer som skiljer sig från de som anges i detta dokument kan medföra risk för elektriska stötar, elektrisk fara, och/eller mekanisk fara.

- Placera bildskärmen på en solid yta och hantera den varsamt. Skärmen är ömtålig och kan skadas om den tappas eller utsätts för skarpa stötar.
- Försäkra dig om att bildskärmens elektriska specifikationer uppfyller de elektriska specifikationerna för eluttagen den ansluts till där den används.
- Förvara bildskärmen i rumstemperatur. Alltför kalla eller varma miljöer kan inverka negativt på de flytande kristallerna i skärmen.
- Utsätt inte bildskärmen för kraftiga vibrationer eller kraftiga stötar. Placera till exempel inte bildskärmen inuti bagageutrymmet på en bil.
- Koppla bort bildskärmens nätsladd från eluttaget när den ska stå oanvänd en längre period.
- För att undvika elektriska stötar ska du inte försöka att avlägsna några paneler i chassiet eller bildskärmens insida.



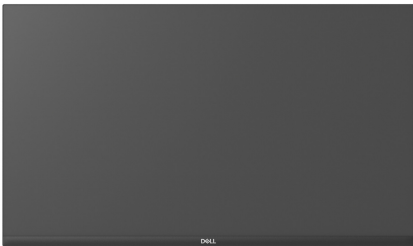




Om bildskärmen

Kartongens innehåll

Bildskärmen levereras med de komponenter som visas i tabellen nedan. Om någon komponent saknas ska du kontakta Dell. För ytterligare information, se [Kontakta Dell](#).

 **ANMÄRKNING: Vissa saker kan vara tillval och medföljer därför inte bildskärmen. Vissa funktioner kanske inte är tillgängliga i vissa länder.**

 **ANMÄRKNING: Om du tillkopplar ett stativ från någon annan tillverkare ska du följa installationsanvisningarna som medföljde det stativet.**

Bild av komponent	Beskrivning av komponent
	Bildvisning
<p>a </p> <p>b </p>	Stativarm: a. S2721D b. S2721DS
<p>a </p> <p>b </p>	Stativfot: a. S2721D b. S2721DS



	VESA™-skruvskydd (endast S2721D)
	Strömkabel (varierar från land till land)
	HDMI-kabel
	<ul style="list-style-type: none">• Snabbguide• Information om säkerhet, miljö och föreskrifter



Produktens egenskaper

Denna **Dell S2721D/S2721DS**-bildskärm har en aktiv matris, tunnfilmstransistorer (TFT), flytande kristaller (LCD) och LED-bakgrundsbelysning. Bildskärmens egenskaper inbegriper:

- 68,47 cm (27 tum) visningsbart område (diagonalt).
2560 x 1440 (16:9)-upplösning och stöd för helskärmsläge för lägre upplösningar.
- Stöder AMD FreeSync™ med 75 Hz bildhastighet och snabb responstid på 4 ms grått till grått i läget **Extreme (Extrem)***.
- Färgomfång på 99% sRGB.
- Digitalt anslutningsbar med DisplayPort och HDMI.
- S2721D: Lutningsbar i djupled.
- S2721DS: Stöder justering av skärmens vertikala och horisontella vinkel, rotation samt höjd.
- Två inbyggda högtalare.
- Löstagbart stativ och 100 mm Video Electronics Standards Association (VESA™) monteringshål för flexibla monteringsmöjligheter.
- Stöder Plug-and-play om detta stöds av ditt operativsystem.
- Justering via OSD-menyer (On-Screen Display) gör det enkelt att konfigurera och optimera skärmen.
- Lås för av/på-knapp och OSD-knappar.
- Plats för säkerhetslås.
- $\leq 0,3$ W i Vänteläge.
- Optimerar ögonkomfort med flimmerfri skärm.

⚠ VARNING: De potentiella långtidseffekterna av det blå ljus som avges av bildskärmen kan skada ögonen, inklusive ögonrötthet, digital påfrestning på ögonen, osv. Funktionen ComfortView är framtagen för att minska mängden blått ljus som avges från skärmen för att optimera visningskomforten för ögonen.

*4 ms grått-till-grått går att uppnå i läget **Extreme (Extrem)** för att minska rörelseinducerad suddighet och öka bildens responsivitet. Detta kan dock introducera vissa smärre men märkbara artefakter i bilden. Eftersom varje systemkonfiguration och varje användares behov skiljer sig åt rekommenderar vi att användare experimenterar med de olika lägena för att hitta den inställning som passar just dem.



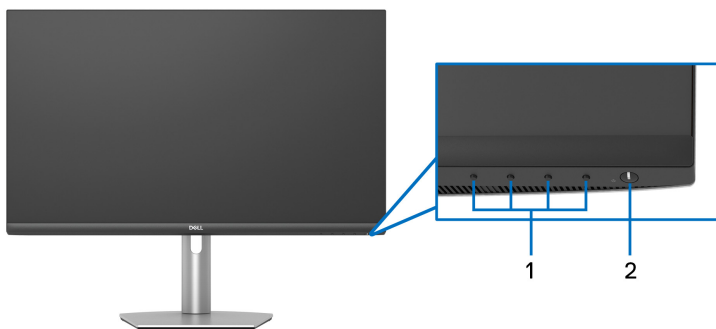
Identifiering av delar och kontroller

Vy framifrån

S2721D



S2721DS

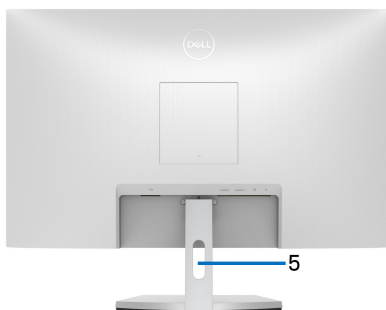
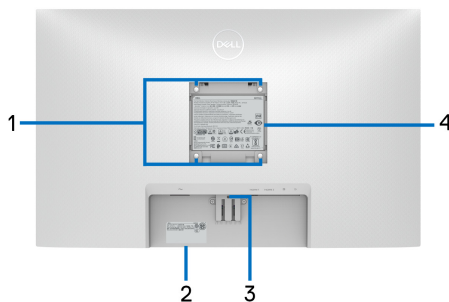


Nummer	Beskrivning	Användning
1	Funktionsknappar	För ytterligare information, se Användning av bildskärmen .
2	Av/på-knapp (med strömindikatorlampa)	För att slå av och på bildskärmen.



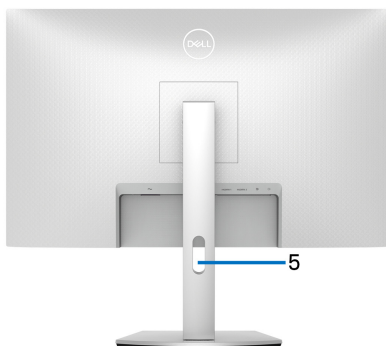
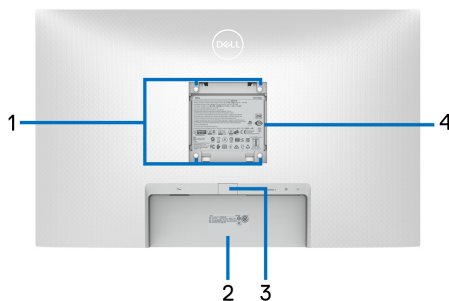
Vy bakifrån

S2721D



Vy bakifrån med bildskärmsstativ

S2721DS



Vy bakifrån med bildskärmsstativ

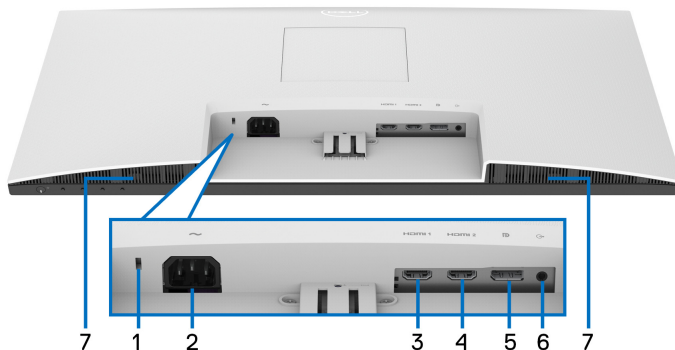
Nummer	Beskrivning	Användning
1	VESA-monteringshåll (100 mm x 100 mm - bakom fastsatt VESA-skydd)	För väggmontering av bildskärmen med VESA-kompatibel väggmonteringsatts (100 mm x 100 mm).



2	Streckkodsetikett, serienummer och etikett med servicemärke	Använd numret på etiketten om du behöver kontakta Dell för teknisk support. Servicemärket är en unik alfanumerisk identifieringskod som gör att Dells servicetekniker kan identifiera maskinvarukomponenterna i din bildskärm och komma åt garantiinformation.
3	Stativlossningsknapp	Lossar stativet från bildskärmen.
4	Regelverksetikett	Förteckning över regelverksmässiga godkännanden.
5	Hål för kabelhantering	Används för att organisera kablarna genom att dra dem genom hålet.

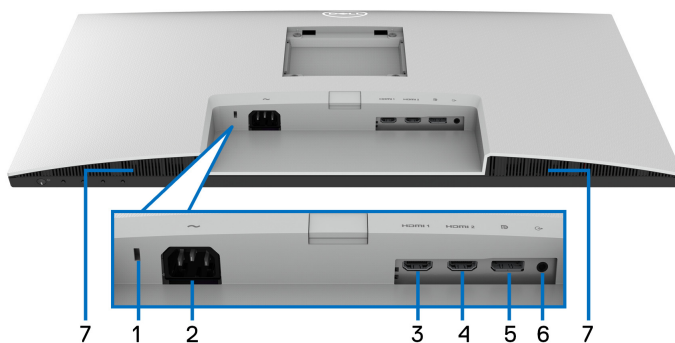


Vy underifrån S2721D



Underifrån utan bildskärmsstativ

S2721DS



Underifrån utan bildskärmsstativ

Nummer	Beskrivning	Användning
1	Plats för säkerhetslås	Säkrar bildskärmen med säkerhetslås (säkerhetslås ingår ej).
2	Anslutning för strömkabel	Anslut strömkabeln (medföljer bildskärmen).



3	HDMI-port (HDMI 1)	Ansluts till datorn via HDMI-kabeln (medföljer bildskärmen).
4	HDMI-port (HDMI 2)	Ansluts till datorn via HDMI-kabeln (medföljer bildskärmen).
5	DisplayPort	Ansluts till datorn via DisplayPort-kabeln.
6	Ljudutgång (line out-port)	Anslut dina högtalare. ANMÄRKNING: Denna port stöder inte hörlurar.
7	Högtalare	För utmatning av ljud.



Bildskärmens specifikationer

Modell	S2721D	S2721DS
Skärmtyp	Aktiv matris - TFT LCD	
Panelteknik	IPS	
Bildförhållande	16:9	
Synlig bildyta		
Diagonalt	684,7 mm (27 tum)	
Bredd (aktivt område)	596,7 mm (23,49 tum)	
Höjd (aktivt område)	335,7 mm (13,21 tum)	
Totalt område	200312,2 mm ² (310,30 tum ²)	
Pixelavstånd	0,2331 x 0,2331 mm	
PPI (pixel per inch, bildpunkter per tum)	108,79	
Tittvinkel		
Vertikal	178° (typvärde)	
Horisontell	178° (typvärde)	
Luminansutmatning	350 cd/m ² (typvärde)	
Kontrastförhållande	1000 till 1 (typvärde)	
Frontplattans beläggning	Antireflexbehandlat främre polariseringsfilter (dis 25%, 3H)	
Bakgrundsbelysning	Vitt LED-kantbelyst system	
Svarstid	<p>8 ms grått till grått i läget Normal</p> <p>5 ms grått till grått i läget Fast (Snabb)</p> <p>4 ms grått till grått i läget Extreme (Extrem)*</p> <p>*4 ms grått-till-grått går att uppnå i läget Extreme (Extrem) för att minska rörelseinducerad suddighet och öka bildens responsivitet. Detta kan dock introducera vissa smärre men märkbara artefakter i bilden. Eftersom varje systemkonfiguration och varje användares behov skiljer sig åt rekommenderar vi att användare experimenterar med de olika lägena för att hitta den inställning som passar just dem.</p>	



Färgdjup	16,7 miljoner färger	
Färgomfång	sRGB 99% (typvärde)	
Anslutningar	<ul style="list-style-type: none"> • 1 x DisplayPort, version 1.2 • 2 x HDMI-portar, version 1.4 • 1 x ljudutgång (line out-port) 	
Kantbredd (bildskärmens kant till aktivt område)		
Överkant	7,4 mm	
Vänster/Höger	7,4 mm/7,4 mm	
Längst ned	21,6 mm	
Justerbarhet		
Vinkla	-5° till 21°	-5° till 21°
Sväng	Ej tillämpligt	-30° till 30°
Pivotera	Ej tillämpligt	-90° till 90°
Stativ för höjdjustering	Ej tillämpligt	110 mm
Inbyggda högtalare	2 x 3 W ljudutmatning	
Kompatibel med Dell Display Manager	Snabbarrangera och andra nyckelfunktioner	
Säkerhet	Plats för säkerhetslås (kabelås säljs separat)	

Upplösningsspecifikationer

Modell	S2721D/S2721DS
Horisontellt svepområde	30 kHz till 115 kHz (automatiskt)
Vertikalt svepområde	48 Hz till 75 Hz (automatiskt)
Högsta förvalsupplösning	2560 x 1440 vid 75 Hz

Videolägen som stöds

Modell	S2721D/S2721DS
Videovisningskapacitet (HDMI & DisplayPort)	480p, 480i, 576p, 576i, 720p, 1080i, 1080p, QHD



Förinställda bildvisningslägen

Bildvisningsläge	Horisontell frekvens (kHz)	Vertikal frekvens (Hz)	Pixelklocka (MHz)	Synkroniseringspolaritet (horisontell/vertikal)
720 x 400	31,50	70,10	28,30	-/+
VESA, 640 x 480	31,50	59,90	25,20	-/-
VESA, 640 x 480	37,50	75,00	31,50	-/-
VESA, 800 x 600	37,90	60,30	40,00	+/+
VESA, 800 x 600	46,90	75,00	49,50	+/+
VESA, 1024 x 768	48,40	60,00	65,00	-/-
VESA, 1024 x 768	60,00	75,00	78,80	+/+
VESA, 1152 x 864	67,50	75,00	108,00	+/+
VESA, 1280 x 1024	64,00	60,00	108,00	+/+
VESA, 1280 x 1024	80,00	75,00	135,00	+/+
VESA, 1600 x 900	60,00	60,00	108,00	+/+
VESA, 1920 x 1080	67,50	60,00	148,50	+/+
2048 x 1080	66,70	60,00	147,18	+/-
2560 x 1440	88,80	59,95	241,50	+/-
2560 x 1440	111,90	74,97	304,25	+/-

 **ANMÄRKNING: Denna bildskärm stöder AMD FreeSync™.**



Elspecifikationer

Modell	S2721D/S2721DS
Signaler för videoinmatning	HDMI 1.4/DisplayPort 1.2, 600 millivolt för varje differentiallynne, 100 Ω inimpedans per differentialpar
AC-inspänning/ infrekvens/ inströmstyrka	100 V AC till 240 V AC / 50 Hz eller 60 Hz \pm 3 Hz / 1,5 A (typvärde)
Inkopplingsström	<ul style="list-style-type: none">• 120 V: 30 A (Max.) vid 0°C (kallstart)• 240 V: 60 A (Max.) vid 0°C (kallstart)
Strömförbrukning	<ul style="list-style-type: none">• 0,2 W (Avstängt läge)¹• 0,2 W (Vänteläge)¹• 19 W (Påslaget läge)¹• 40 W (Max.)²• 15,6 W (Pon)³• 48,54 kWh (TEC)³

¹ Enligt definitionen i EU 2019/2021 och EU 2019/2013.

² Maxinställning för ljusstyrka och kontrast.

³ Pon: Strömförbrukning i Påslaget läge enligt definitionen i Energy Star version 8.0.

TEC: Total energiförbrukning i kilowattimmar enligt definitionen i Energy Star version 8.0.

Detta dokument är endast avsett i informationssyfte och återger prestanda vid laboratorieförhållanden. Din produkts prestanda kan skilja sig beroende på programvara, komponenter och kringutrustning du beställt, och det är inte obligatoriskt att uppdatera sådan information.

Av denna anledning ska kunden inte förlita sig på denna information för att ta beslut om elektrisk tolerans eller liknande. Ingen uttrycklig eller underförstådd garanti ges avseende riktighet eller fullständighet.



 **ANMÄRKNING:** Denna bildskärm är ENERGY STAR-certifierad.

Denna produkt uppfyller kraven i ENERGY STAR i standardinställningarna från fabriken, som kan återställas med funktionen "Factory Reset" (Fabriksåterställning) i OSD-menyn. När standardinställningarna från fabriken ändras eller andra funktioner aktiveras kan det medföra en ökning av energiförbrukningen som då kan överstiga de angivna gränsvärdena i ENERGY STAR.



Fysiska egenskaper

Modell	S2721D	S2721DS
Typ av signalkabel	<ul style="list-style-type: none">• Digital: HDMI, 19-stifts• Digital: DisplayPort, 20-stifts (kabel ingår ej)	
ANMÄRKNING: Dellbildskärmar är utformade för att fungera optimalt med de videokablar som medföljer bildskärmen. Eftersom Dell inte har någon kontroll över de olika kabeltillverkarna på marknaden eller deras kablers material, anslutningsdon eller tillverkningsprocess, lämnar Dell inga garantier avseende bildkvaliteten när kablar som inte medföljde Dell-bildskärmen används.		
Mått (inklusive stativ)		
Höjd	453,4 mm (17,85 tum)	<ul style="list-style-type: none">• Utökad: 510,1 mm (20,08 tum)• Komprimerad: 400,1 mm (15,75 tum)
Bredd	611,6 mm (24,08 tum)	611,6 mm (24,08 tum)
Djup	186,8 mm (7,35 tum)	174,7 mm (6,88 tum)
Mått (utan stativ)		
Höjd	364,6 mm (14,35 tum)	364,6 mm (14,35 tum)
Bredd	611,6 mm (24,08 tum)	611,6 mm (24,08 tum)
Djup	55,4 mm (2,18 tum)	55,4 mm (2,18 tum)



Stativets mått		
Höjd	176,0 mm (6,93 tum)	<ul style="list-style-type: none"> • Utökad: 403,1 mm (15,87 tum) • Komprimerad: 364,8 mm (14,36 tum)
Bredd	257,2 mm (10,13 tum)	257,0 mm (10,12 tum)
Djup	186,8 mm (7,35 tum)	174,7 mm (6,88 tum)
Vikt		
Vikt inklusive förpackning	7,9 kg (17,42 lb)	8,9 kg (19,62 lb)
Vikt inklusive stativmodul och kablar	5,4 kg (11,90 lb)	6,2 kg (13,67 lb)
Vikt utan stativmodul (anges för väggmontering eller VESA-monteringsändamål - inga kablar)	4,4 kg (9,70 lb)	4,4 kg (9,70 lb)
Stativmodulens vikt	0,7 kg (1,54 lb)	1,5 kg (3,31 lb)

Miljöegenskaper

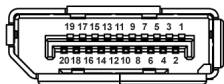
Modell	S2721D/S2721DS
Efterlevda standarder	
<ul style="list-style-type: none"> • ENERGY STAR-certifierad bildskärm • Uppfyller RoHS-kraven • TCO-certifierade bildskärmar • BFR/PVC-reducerad bildskärm (undantaget externa kablar) • Arsenikfritt glas och kvicksilverfri endast med avseende på panelen 	
Temperatur	
Drift	0°C till 40°C (32°F till 104°F)
Ur drift	<ul style="list-style-type: none"> • Lagring: -20°C till 60°C (-4°F till 140°F) • Frakt: -20°C till 60°C (-4°F till 140°F)



Luftfuktighet	
Drift	10% till 80% (icke-kondenserande)
Ur drift	<ul style="list-style-type: none"> • Lagring: 5% till 90% (icke-kondenserande) • Frakt: 5% till 90% (icke-kondenserande)
Höjd	
Drift	5000 m (16404 fot) (maxvärde)
Ur drift	12192 m (40000 fot) (maxvärde)
Värmeavledning	<ul style="list-style-type: none"> • 119,42 BTU/timme (maxvärde) • 64,83 BTU/timme (typvärde)

Stift-tilldelning

DisplayPort-kontakt

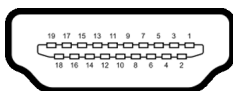


Stiftets nummer	20-stiftssidan på den anslutna signalkabeln
1	ML3 (n)
2	GND
3	ML3 (p)
4	ML2 (n)
5	GND
6	ML2 (p)
7	ML1 (n)
8	GND
9	ML1 (p)
10	ML0 (n)
11	GND
12	ML0 (p)
13	GND
14	GND



15	AUX (p)
16	GND
17	AUX (n)
18	Detektera direktanslutn
19	Re-PWR
20	+3,3 V DP_PWR

HDMI-kontakt



Stiftets nummer	19-stiftssidan på den anslutna signalkabeln
1	TMDS DATA 2+
2	TMDS DATA 2 SKÄRMNING
3	TMDS DATA 2-
4	TMDS DATA 1+
5	TMDS DATA 1 SKÄRMNING
6	TMDS DATA 1-
7	TMDS DATA 0+
8	TMDS DATA 0 SKÄRMNING
9	TMDS DATA 0-
10	TMDS CLOCK+
11	TMDS CLOCK SKÄRMNING
12	TMDS CLOCK-
13	CEC
14	Reserverad (normalt sluten på enheten)
15	DDC CLOCK (SCL)
16	DDC DATA (SDA)



17	DDC/CEC Jord
18	+5 V STRÖMFÖRSÖRJNING
19	DETEKTERA DIREKTANSLUTN

Kvalitets- och pixelpolicy för LCD-skärmar

Under LCD-tillverkningsprocessen är det inte ovanligt att en eller flera pixlar fixeras i ett oföränderligt tillstånd. De är svåra att upptäcka och påverkar inte skärmens kvalitet eller användbarhet. För mer information om Dells kvalitets- och pixelpolicy för bildskärmar www.dell.com/pixelguidelines.

Ergonomi

△ **FÖRSIKTIGHETSANVISNING: Felaktig eller utdragen användning av tangentbordet kan leda till skador.**

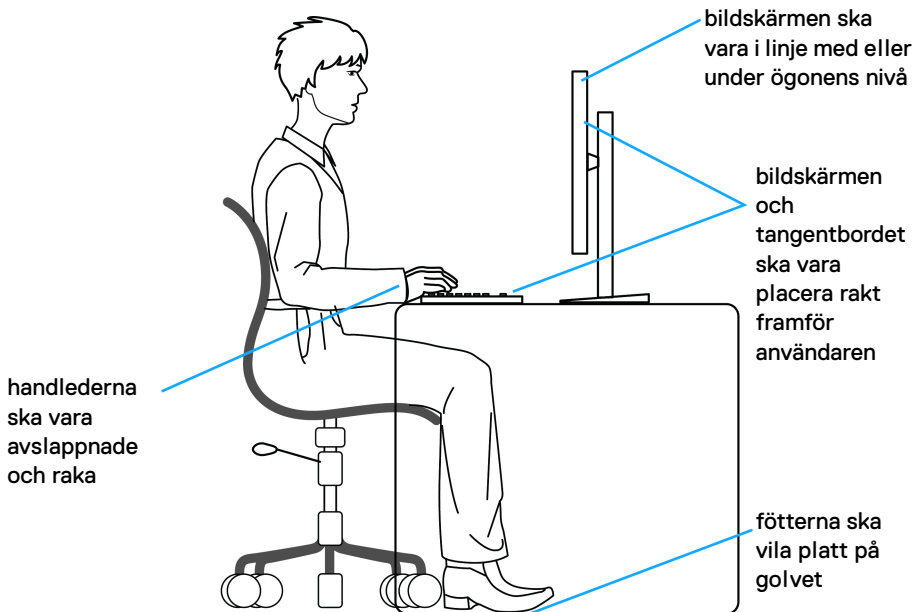
△ **FÖRSIKTIGHETSANVISNING: Att titta på bildskärmen under längre perioder kan leda till ansträngda ögon.**

Av bekvämlighets- och effektivitetskäl, observera följande riktlinjer när du konfigurerar och använder din arbetsstation med dator:

- Placera datorn så att bildskärmen och tangentbordet befinner sig direkt framför dig när du arbetar. Särskilda hyllor finns tillgängliga till försäljning för att hjälpa dig placera tangentbordet korrekt.
- För att minska risken för ansträngda ögon och smärta i nacke/armar/rygg/axlar från användning av bildskärmen under långa perioder föreslår vi att du:
 1. Ställer in ett avstånd till skärmen på mellan 50 och 70 cm (20-28 tum) från dina ögon.
 2. Blinka ofta för att fukta ögonen eller vät ögonen med vatten när du har använt bildskärmen under lång tid.
 3. Ta regelbundna pauser på 20 minuter varannan timme.
 4. Titta bort från bildskärmen och fäst blicken på en avlägsen punkt cirka 6 meter (20 fot) bort i minst 20 sekunder under pauserna.
 5. Stretcha olika delar av kroppen när du tar en paus, för att minska spänningar i nacke, armar, rygg och axlar.
- Försäkra dig om att bildskärmen är i nivå med ögonen eller något lägre när du sitter framför bildskärmen.
- Justera bildskärmens lutning och inställningarna för kontrast och ljusstyrka.



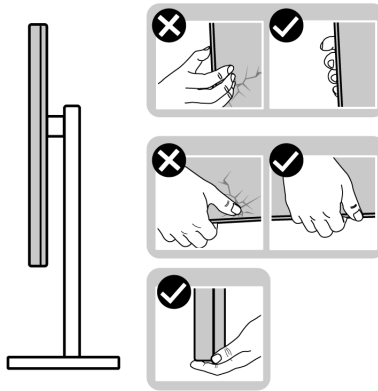
- Justera belysningen i din omgivning (som taklampor, skrivbordslampor och gardiner eller persienner på fönster i närheten) för att minska reflektioner och reflexer i bildskärmen.
- Använd en stol med ordentligt stöd för ländryggen.
- Håll underarmarna horisontella med handlederna i en neutral och bekväm ställning medan du använder tangentbordet eller musen.
- Lämna alltid utrymme för att vila händerna medan du använder tangentbordet eller musen.
- Låt överarmarna vila naturligt på båda sidor.
- Försäkra dig om att fötterna vilar platt på golvet.
- När du sitter, försäkra dig om att vikten av dina ben vilar på fötterna och inte på främre delen av stolen. Justera stolshöjden eller använd fotstöd vid behov för att uppnå korrekt hållning.
- Variera dina arbetsuppgifter. Försök att organisera ditt arbete så att du inte behöver sitta och arbeta under långa tidsperioder. Försök att stå upp eller res dig och gå omkring en stund med jämna mellanrum.
- Sörj för att området under skrivbordet är fritt från hinder och kablar eller strömsladdar som kan inverka negativt på hur bekvämt du sitter eller utgör en snubbelrisk.



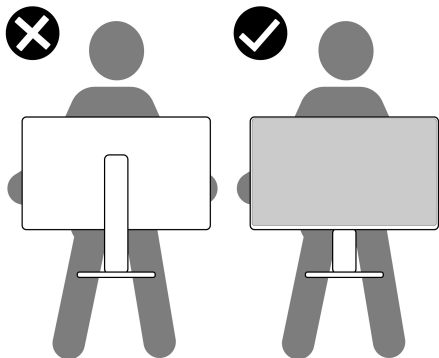
Hantera och flytta bildskärmen

För att tillse att bildskärmen hanteras på ett säkert sätt när den lyfts eller flyttas, följ riktlinjerna nedan:

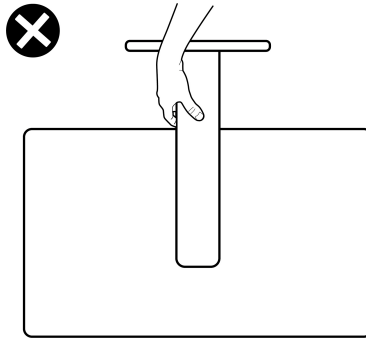
- Stäng av datorn och bildskärmen innan du flyttar eller lyfter bildskärmen.
- Dra ur samtliga kablar från bildskärmen.
- Placera bildskärmen i originalkartongen tillsammans med originalförpackningsmaterialen.
- Håll ett fast tag i nederkanten och sidan av bildskärmen utan att anlägga överdrivet tryck när du lyfter eller flyttar bildskärmen.



- När du lyfter eller flyttar bildskärmen ska du se till att skärmen är vänd bort från dig, och tryck inte på själva skärmen, för att undvika att den repas eller skadas.



- Vid transport av bildskärmen ska du undvika plötsliga stötar eller vibrationer.
- När du lyfter eller flyttar bildskärmen ska du inte vända bildskärmen upp och ned när du håller i stativets fot eller arm. Det kan leda till att du råkar skada bildskärmen eller förorsakar en personskada.



Riktlinjer för underhåll

Rengöring av bildskärmen

- △ **FÖRSIKTIGHETSANVISNING:** Läs och följ [Säkerhetsanvisningar](#) innan du rengör bildskärmen.
- ⚠ **WARNING:** Koppla ur bildskärmens strömkabel från eluttaget innan du börjar rengöra bildskärmen.



För bästa resultat, följ anvisningarna i listan nedan när du packar upp, rengör och hanterar bildskärmen:

- När du ska göra rent den antistatiska skärmen fuktar du en mjuk, ren tygtrasa med vatten. Om möjligt använder du en särskild skärmrengörande våtservett eller lösning som är lämplig för den antistatiska beläggningen. Använd inte bensin, thinner, ammoniak, rengöringsmedel med slipverkan, eller tryckluft.
- Använd en lätt fuktad och varm tygtrasa för att rengöra bildskärmen. Undvik att använda rengöringsmedel. oavsett sort, eftersom vissa rengöringsmedel lämnar en mjölkvit film på bildskärmen.
- Om du ser ett vitt pulver medan du packar upp din bildskärm ska du torka bort det med en tygtrasa.
- Hantera din bildskärm aktsamt eftersom en mörkfärgad bildskärm kan repas och få vita skrapmärken än en bildskärm i ljusare färg.
- För att bidra till att bibehålla bästa bildkvalitet på din bildskärm rekommenderas du använda en dynamiskt föränderlig skärmsläckare och att stänga av bildskärmen när den inte används.



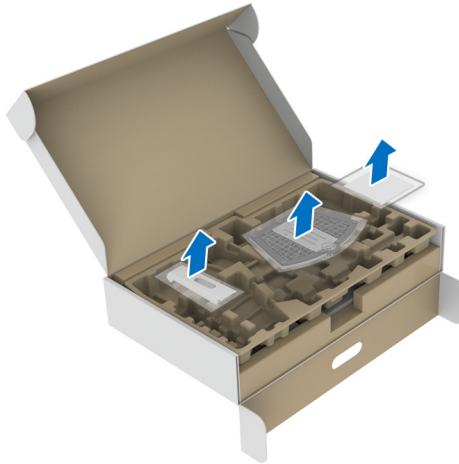
Installera bildskärmen

Koppla ihop stativet - S2721D

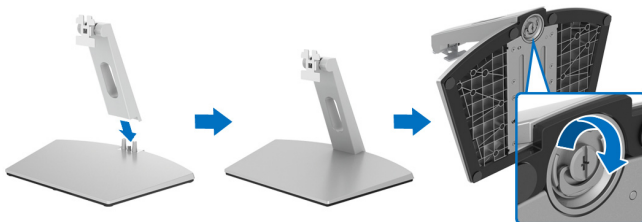
-  **ANMÄRKNING:** Stativet är inte installerat från fabriken.
-  **ANMÄRKNING:** Följande anvisningar gäller endast för att fästa stativet som medföljde bildskärmen. Om du ansluter ett stativ från någon annan tillverkare ska du följa installationsanvisningarna som medföljde det stativet.

Så här ansluter du bildskärmsstativet:

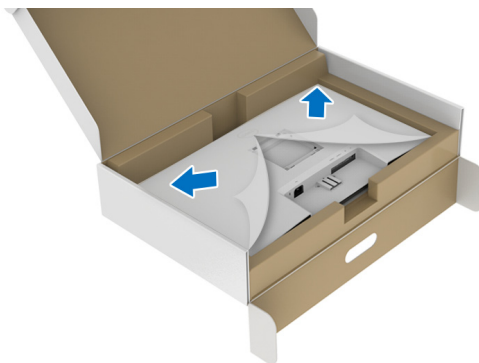
1. Följ anvisningarna på förpackningens flikar för att ta bort stativet från den övre kudden som skyddar det.
2. Avlägsna VESA-skyddet och stativfoten från förpackningskudden.



3. Passa ihop stativarmen med stativets fot.
4. Öppna skruvhandtaget längst ned på stativets fot och vrid det medurs för att fixera stativet.
5. Stäng skruvhandtaget.



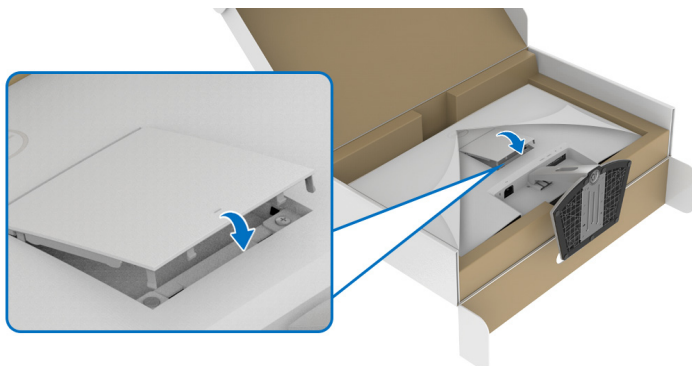
6. Öppna skyddet så att du kommer åt VESA-skåran på bildskärmen.



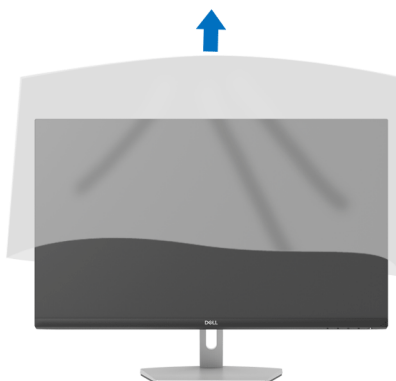
7. Passa och för in stativmodulhållaren i spåret baktill på bildskärmen tills den låser fast.





8. Installera VESA-skruvskyddet.



9. Placera bildskärmen upprätt och lyft bildskärmsskyddet från bildskärmen.

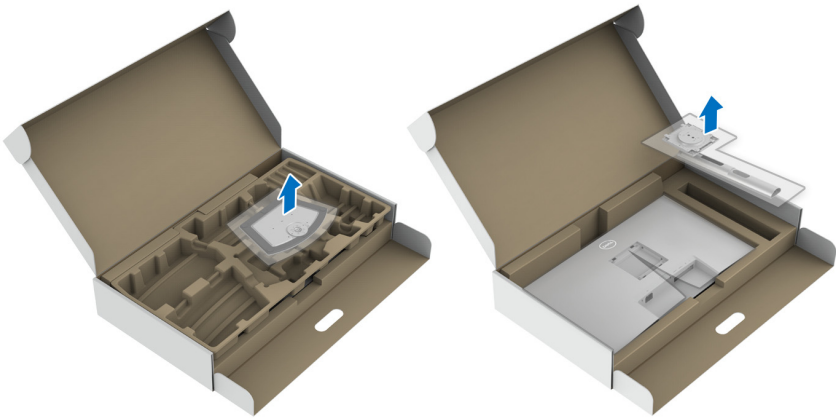


Koppla ihop stativet - S2721DS

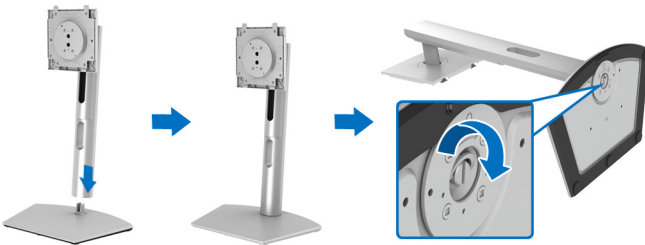
-  **ANMÄRKNING: Stativet är inte installerat från fabriken.**
-  **ANMÄRKNING: Följande anvisningar gäller endast för att fästa stativet som medföljde bildskärmen. Om du ansluter ett stativ från någon annan tillverkare ska du följa installationsanvisningarna som medföljde det stativet.**

Så här ansluter du bildskärmsstativet:

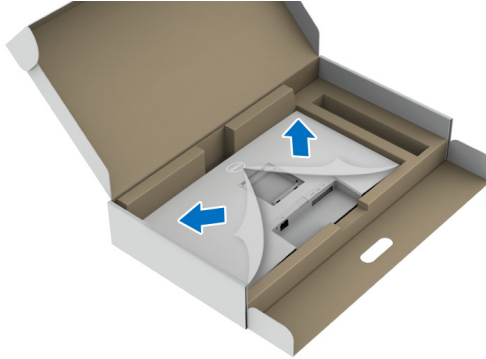
1. Följ anvisningarna på förpackningens flikar för att ta bort stativet från den övre kudden som skyddar det.
2. Avlägsna stativfoten och stativhissen från förpackningskudden.



3. Passa ihop stativarmen med stativets fot.
4. Öppna skruvhandtaget längst ned på stativets fot och vrid det medurs för att fixera stativet.
5. Stäng skruvhandtaget.

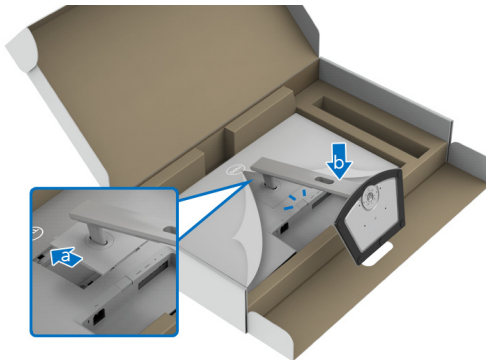


6. Öppna skyddet så att du kommer åt VESA-skåran på bildskärmen.



7. Sätt fast stativmodulen på bildskärmen.

- a.** Passa in och skjut in flikarna på stativhissen i VESA-skåran.
- b.** Tryck ned stativet tills det snäpper på plats.

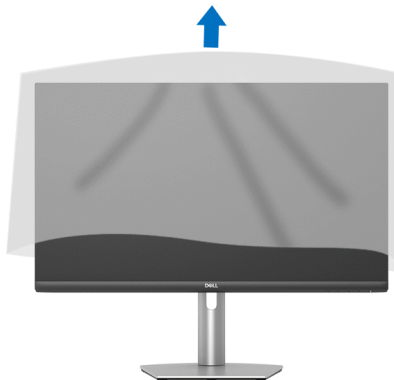


8. Fatta tag i stativhissen ordentligt med båda händerna och lyft bildskärmen. Placera sedan bildskärmen upprätt på ett plant underlag.

ANMÄRKNING: Fatta ett stadigt tag i stativets arm när du lyfter bildskärmen för att undvika att råka skada den.



9. Lyft bort skyddsomslaget från bildskärmen.



Ansluta bildskärmen

⚠ VARNING: Följ [Säkerhetsanvisningar](#) innan du sätter igång med någon av procedurerna i det här avsnittet.

✎ ANMÄRKNING: Dell bildskärmar är framtagna för att fungera optimalt med kablarna som medföljer i kartongen. Dell garanterar inte bildkvaliteten eller prestanda vid användning av andra än Dells kablar.

✎ ANMÄRKNING: Dra kablarna genom kabelhanteringshålet innan du ansluter dem.

✎ ANMÄRKNING: Anslut inte alla kablar till datorn på samma gång.

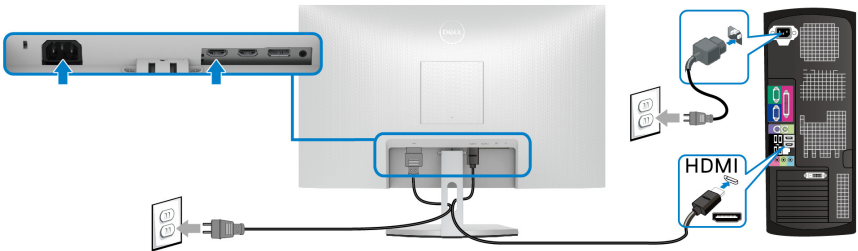
✎ ANMÄRKNING: Bilderna används endast i illustrationssyfte. Datorns utseende kan variera.

Så här ansluter du bildskärmen till datorn:

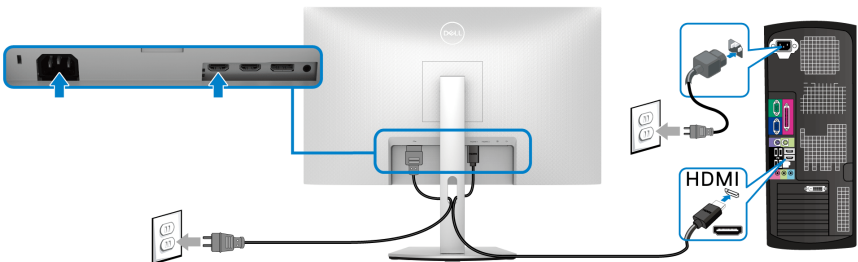
1. Stäng av datorn och koppla ur strömkabeln.
2. Anslut en HDMI- eller DisplayPort-kabel från bildskärmen till datorn.

Ansluta HDMI-kabeln och strömkabeln

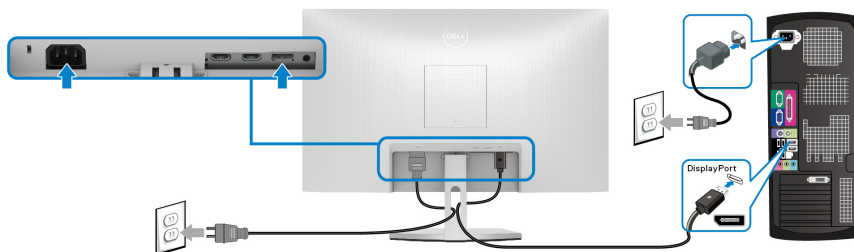
S2721D



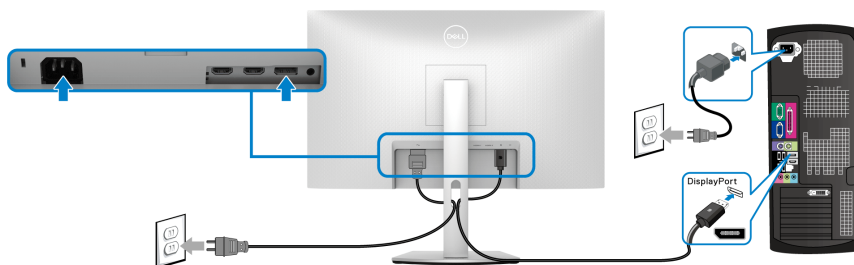
S2721DS



Ansluta DisplayPort-kabeln (DP till DP) (tillval) och strömkabeln S2721D



S2721DS



Arrangera dina kablar

S2721D



S2721DS



När du har anslutit alla kablar som behövs till din bildskärm och dator, (Se [Ansluta bildskärmen](#) för kabelanslutning) arrangerar du alla kablar så som visas ovan.

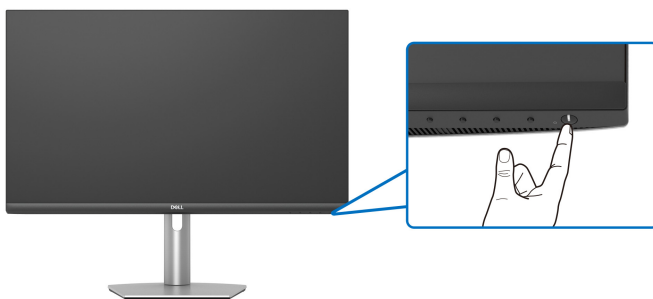


Sätta på bildskärmen

S2721D



S2721DS



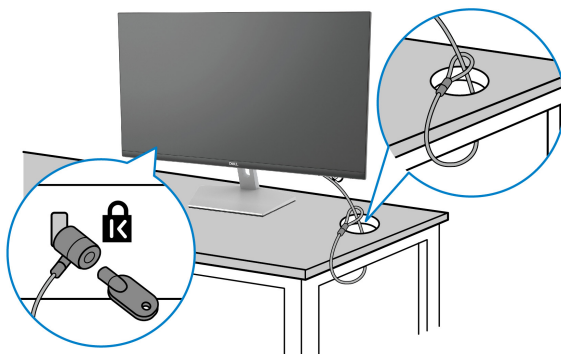
Säkra bildskärmen med ett Kensingtonlås (tillval)

Skåran för säkerhetslåset sitter längst ned på bildskärmen. (Se [Plats för säkerhetslås](#))

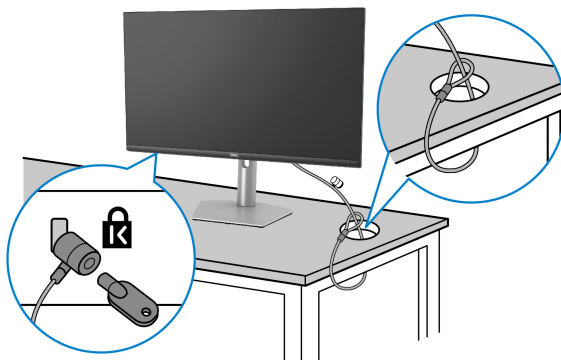
För mer information om hur Kensingtonlåset används (köps separat), se dokumentationen som medföljer låset.

Fäst bildskärmen säkert vid ett bord med hjälp av ett Kensington-säkerhetslås.

S2721D



S2721DS



ANMÄRKNING: Bilden används endast i illustrationssyfte. Låsets utseende kan variera.



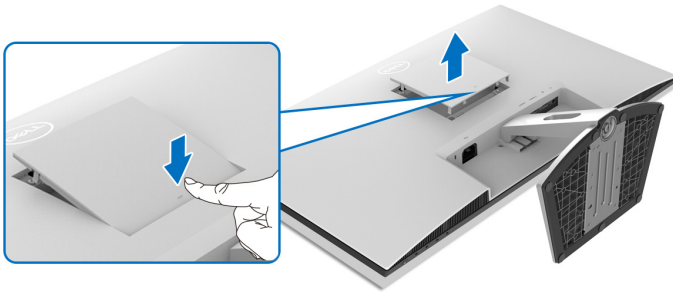
Ta bort bildskärmens stativ - S2721D

ANMÄRKNING: För att förhindra att lcd-skärmen repas medan du tar bort stativet ska du försäkra dig om att bildskärmen är placerad på en mjuk, ren yta.

ANMÄRKNING: Följande anvisningar gäller endast för att ta bort stativet som medföljde bildskärmen. Om du tar bort ett stativ från någon annan tillverkare ska du följa installationsanvisningarna som medföljde det stativet.

Ta bort stativet:

1. Placera bildskärmen på ett mjukt tyg eller en kudde.
2. Tryck på fördjupningen i VESA-skyddet för att avlägsna det från bildskärmens baksida.



3. Använd en lång skruvmejsel för att trycka på frigöringsspärren i mellanrummet precis ovanför stativet.
4. När spärren har frigjorts skjuter du bort stativmodulen från bildskärmen.

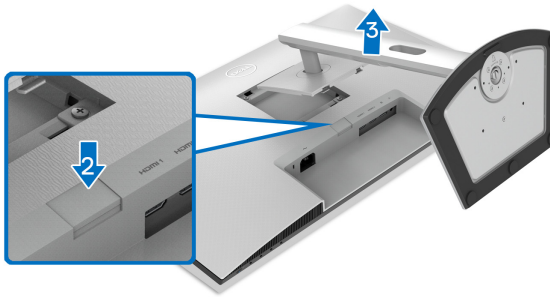


Ta bort bildskärmens stativ - S2721DS

- ANMÄRKNING:** För att förhindra att lcd-skärmen repas medan du tar bort stativet ska du försäkra dig om att bildskärmen är placerad på en mjuk, ren yta.
- ANMÄRKNING:** Följande anvisningar gäller endast för att ta bort stativet som medföljde bildskärmen. Om du tar bort ett stativ från någon annan tillverkare ska du följa installationsanvisningarna som medföljde det stativet.

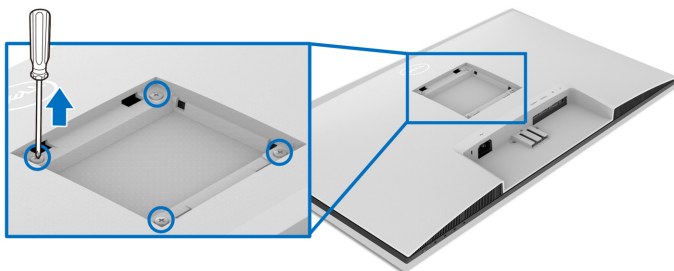
Ta bort stativet:

1. Placera bildskärmen på ett mjukt tyg eller en kudde.
2. Tryck och håll in lossningsknappen för stativet på bildskärmens baksida.
3. Lyft stativmodulen uppåt och bort från bildskärmen.

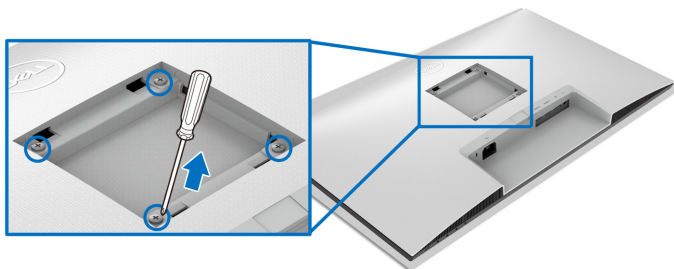


VESA-väggmontering (tillval)

S2721D



S2721DS



(Skruvdimensioner: M4 x 10 mm).

Läs anvisningarna till den VESA-kompatibla väggmonteringssatsen.

1. Placera bildskärmen ovanpå ett mjukt tyg eller en kudde på ett stabilt, plant bord.
2. Ta bort bildskärmens stativ. (Se [Ta bort bildskärmens stativ - S2721D](#) och [Ta bort bildskärmens stativ - S2721DS](#))
3. Skruva ur de fyra skruvarna ur kåpan på baksidan med en stjärnskruvmejsel.
4. Installera monteringskonsolen från väggmonteringssatsen vid bildskärmen.
5. Montera bildskärmen på väggen. För mer information, se dokumentationen som medföljde väggmonteringssatsen.

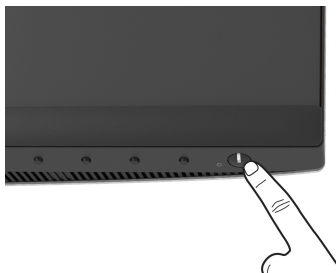
ANMÄRKNING: Endast för användning med UL eller CSA eller GS-listad väggmonteringskonsol med en minsta viktbärande/lastbärande kapacitet på 17,6 kg (S2721D/S2721DS).



Användning av bildskärmen

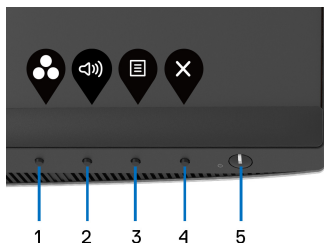
Sätta på bildskärmen

Tryck på av/på-knappen för att sätta på bildskärmen.





Använda kontrollerna på frontpanelen




Använd kontrollknapparna på bildskärmens framsida för att justera inställningar.



Följande tabell beskriver knapparna på frontpanelen:

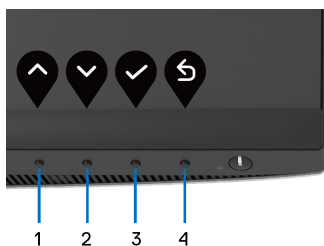
Knapp på frontpanelen	Beskrivning
1  Genvägsknapp/ Preset Modes (Förvalslägen)	Använd denna knapp för att välja ur en lista över förvalsfärglägen.
2  Genvägsknapp/ Volume (Volym)	Ger direkt åtkomst till skjutreglaget för Volume (Volym) .







3	 Meny	Använd knappen MENY för att öppna OSD-menyn. Se Öppna menysystemet .
4	 Stäng	Använd denna knapp för att stänga OSD-huvudmenyn.
5	 Av/på-knapp (med strömindikatorlampa)	För att slå av och på bildskärmen. Fast vitt sken anger att bildskärmen är påslagen och fungerar normalt. Blinkande vitt sken anger att bildskärmen befinner sig i Vänteläge.

Knapp på frontpanelen

Använd knapparna på framsidan av bildskärmen för att justera bildegenskaper.



Knapp på frontpanelen	Beskrivning
1  Uppåt	Använd knappen Uppåt för att justera (öka värdet på) objekt i OSD-menyn.
2  Neråt	Använd knappen Neråt för att justera (minska värdet på) objekt i OSD-menyn.
3  OK	Använd knappen OK för att bekräfta ditt val.
4  Bakåt	Använd knappen Bakåt för att återgå till föregående meny.

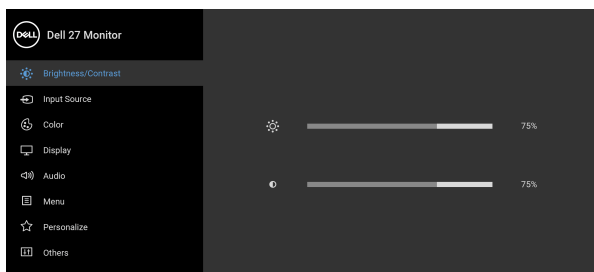







Använda menyn på skärmen (OSD-menyn)

Öppna menysystemet





ANMÄRKNING: Om du ändrar inställningarna och sedan fortsätter till en annan meny eller stänger OSD-menyn kommer bildskärmen att automatiskt spara dessa ändringar. Ändringarna sparas också om du ändrar inställningarna och sedan väntar på att OSD-menyn ska försvinna.

1. Tryck på knappen  för att starta OSD-menyn och visa huvudmenyn.


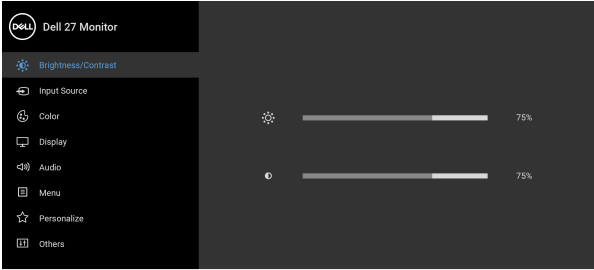





2. Tryck på knapparna  och  för att navigera mellan olika inställningsalternativ. När du navigerar från en ikon till en annan markeras alternativets namn. Se följande tabell för en komplett lista över alla alternativ som är tillgängliga för bildskärmen.
3. Tryck en gång på knappen  eller  eller  för att aktivera det markerade alternativet.

ANMÄRKNING: Riktningknapparna (och OK-knappen) som visas kan skilja sig beroende på vilken meny du har valt. Använd tillgängliga knappar för att göra ditt val.

4. Tryck på knapparna  och  för att välja önskat värde.
5. Tryck på  för att gå in i undermenyn och använd sedan riktningknapparna enligt indikatorerna i menyn för att göra önskade ändringar.
6. Välj knappen  för att återgå till huvudmenyn.



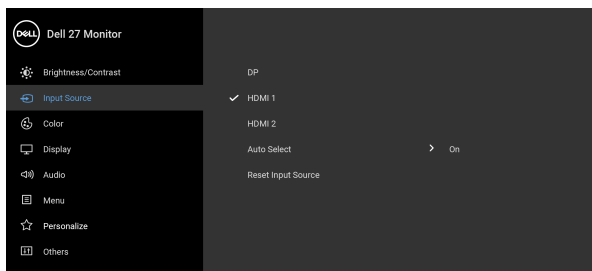
Ikon	Meny och undermenyer	Beskrivning
	<p>Brightness/Contrast (Ljusstyrka/Kontrast)</p>	<p>Använd den här menyn för att aktivera justering av Brightness/Contrast (Ljusstyrka/Kontrast).</p>  <p style="text-align: right;">  </p>
	<p>Brightness (Ljusstyrka)</p>	<p>Brightness (Ljusstyrka) justerar luminansen hos bakgrundsbelysningen.</p> <p>Tryck på knappen  för att öka ljusstyrkan och tryck på knappen  för att minska ljusstyrkan (min. 0 / max. 100).</p>
	<p>Contrast (Kontrast)</p>	<p>Justera alltid Brightness (Ljusstyrka) först. Justera sedan Contrast (Kontrast) bara om vidare justering krävs.</p> <p>Tryck på knappen  för att öka kontrasten och tryck på knappen  för att minska kontrasten (min. 0 / max. 100).</p> <p>Funktionen Contrast (Kontrast) justerar graden av skillnad mellan mörker och ljus i bilden som visas på bildskärmen.</p>





Input Source (Ingångskälla)

Använd menyn **Input Source (Ingångskälla)** för att välja mellan olika videosignaler som kan vara anslutna till bildskärmen.



DP Välj ingången **DP** när du använder DisplayPort-kontakten (DP). Tryck på -knappen för att bekräfta valet.

HDMI 1 Välj ingången **HDMI 1** när du använder HDMI-kontakten. Tryck på -knappen för att bekräfta valet.

HDMI 2 Välj ingången **HDMI 2** när du använder HDMI-kontakten. Tryck på -knappen för att bekräfta valet.

Auto Select (Välj automatiskt) Om du aktiverar funktionen kan du söka efter tillgängliga ingångskällor.

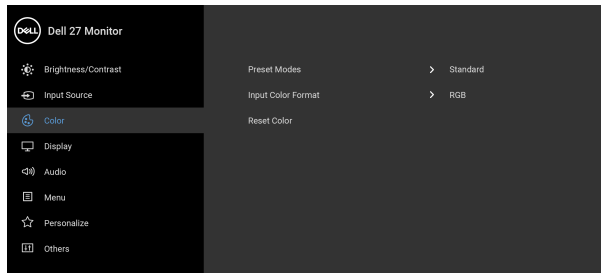
Reset Input Source (Återställ ingångskälla) Återställer bildskärmens inmatade inställningar till fabriksinställningarna.





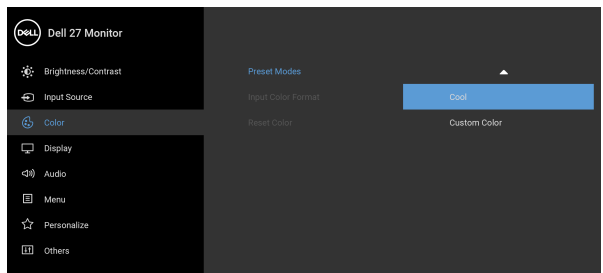
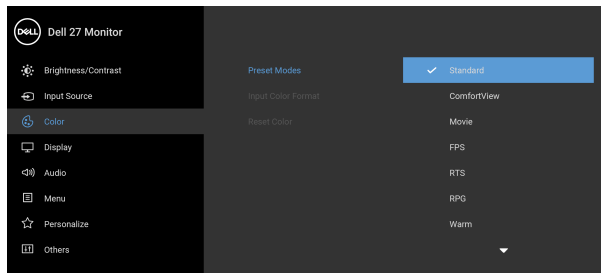
Color (Färg)

Använd **Color (Färg)** för att justera färginställningsläge.



Preset Modes (Förvalslägen)

Låter dig välja ett förvalsläge från listan.



- **Standard:** Läser in bildskärmens standardfärginställningar. Det här är standardförvalsläget.



Preset Modes (Förvalslägen)

- **ComfortView:** Minskar mängden blått ljus som avges från skärmen så att visningen blir mer skonsam för ögonen.

WARNING: De potentiella långtidseffekterna av det blå ljus som avges av bildskärmen kan orsaka personskador som digital påfrestning för ögonen, ögontrötthet och skada på ögonen. Användning av bildskärmen under längre tidsperioder kan även orsaka smärta i vissa kroppsdelar som halsen, armarna, ryggen och axlarna. För ytterligare information, se [Ergonomi](#).

- **Movie (Film):** Läser in färginställningar som är idealiska för långfilmer.
- **FPS:** Läser in idealiska inställningar för förstapersonsskjuts spel (FPS).
- **RTS:** Läser in idealiska färginställningar för realtidsstrategispel (RTS).
- **RPG:** Läser in idealiska inställningar för rollspel (RPG).
- **Warm (Varm):** Presenterar färger vid lägre färgtemperaturer. Skärmen verkar varmare med en röd/gul färgnyans.
- **Cool (Kall):** Presenterar färger vid högre färgtemperaturer. Skärmen ser kallare ut, med en anstrykning av blått.
- **Custom Color (Anpassad färg):** Låter dig justera färginställningarna manuellt.

Tryck på pilknapparna för att justera de tre färgvärdena (R, G, B) och skapa ditt eget förvalsläge för färg.

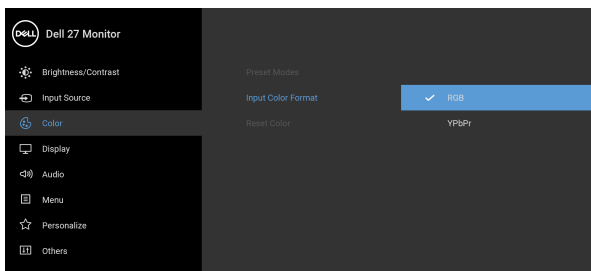


Input Color Format (Inmatat färgformat)

Låter dig ställa in videoinmatningsläge till:

- **RGB:** Välj detta alternativ om bildskärmen är ansluten till en dator (eller mediaspelare) med DisplayPort- eller HDMI-kabeln.
- **YPbPr:** Välj detta alternativ om din mediaspelare bara stöder YPbPr-utmatning.

Tryck på -knappen för att bekräfta valet.



Hue (Färgton)

Denna funktion kan ändra bildens färgton i riktning mot grönt eller lila. Det här används för att justera önskad hudton. Använd  eller  för att justera färgtonen från '0' till '100'.

ANMÄRKNING: Justering av **Hue (Färgton)** är tillgänglig endast när du väljer förvalsläget **Movie (Film)**, **FPS**, **RTS** eller **RPG**.

Saturation (Färgmättnad)

Denna funktion kan justera färgmättnaden i videobilden. Använd  eller  för att justera färgmättnaden från '0' till '100'.

ANMÄRKNING: Justering av **Saturation (Färgmättnad)** är tillgänglig endast när du väljer förvalsläget **Movie (Film)**, **FPS**, **RTS** eller **RPG**.

Reset Color (Återställ färg)

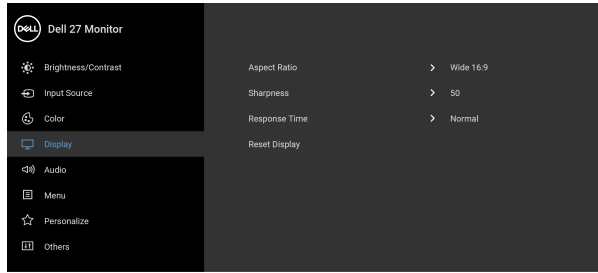
Återställer bildskärmens färginställningar till fabriksinställningarna.





Display (Visning)

Använd menyn **Display (Visning)** för att justera bilden.



Aspect Ratio (Bildförhållande)

Justerar bildförhållandet till **Wide 16:9 (Bred 16:9)**, **4:3** eller **5:4**.

Sharpness (Skärpa)

Denna funktion kan göra att bilden blir skarpare eller mjukare.

Använd eller för att justera skärpan från '0' till '100'.

Response Time (Svarstid)

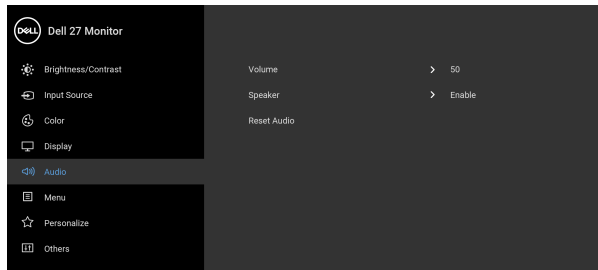
Låter dig ställa in **Response Time (Svarstid)** till **Normal**, **Fast (Snabb)** eller **Extreme (Extrem)**.

Reset Display (Återställ visning)

Återställer alla visningsinställningar till de fabriksinställda värdena.





Audio (Ljud)



**Volume
(Volym)**

Låter dig ställa in volymnivån för högtalarna.

Använd  eller  för att justera volymnivån från '0' till '100'.

**Speaker
(Högtalare)**

Låter dig aktivera eller inaktivera högtalarfunktionen.

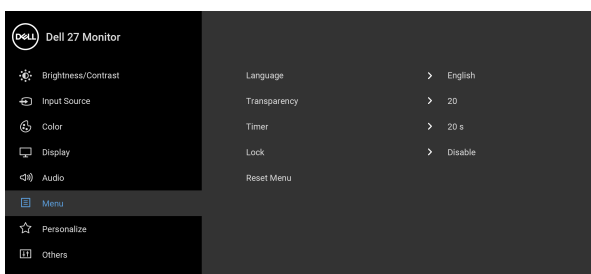
**Reset Audio
(Återställ ljud)**

Välj detta alternativ för att återställa standardljudinställningarna.



Menu (Meny)



Välj detta alternativ för att justera inställningarna för OSD-menyn som t.ex. språken i OSD-menyn, hur lång tid menyn ska visas på skärmen, osv.



**Language
(Språk)**



Ställer in OSD-menyn på ett av de åtta språk (engelska, spanska, franska, tyska, brasiliansk portugisiska, ryska, förenklad kinesiska eller japanska).

**Transparency
(Genomsyn-
lighet)**

Välj detta alternativ för att ändra menys transparens genom att trycka på knapparna  och  (min. 0 / max. 100).

**Timer
(Visningstid)**

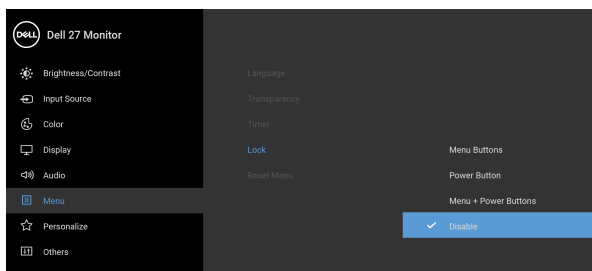
Anger hur lång tid OSD-menyn ska fortsätta att visas efter sista gången du trycker ned en knapp.

Använd  eller  för att justera skjutreglaget i steg om 1 sekund, från 5 till 60 sekunder.



Lock (Lås)

Genom att låsa kontrollknapparna på bildskärmen kan du förhindra att någon kommer åt kontrollerna. Det förhindrar också oavsiktlig aktivering när flera bildskärmar står i sida-vid-sida-konfiguration.



- **Menu Buttons (Menyknappar):** Alla meny/funktionsknappar (utom av/på-knappen) är låsta och oåtkomliga för användaren.
- **Power Button (Av/på-knapp):** Endast av/på-knappen är låst och kan inte kommas åt av användaren.
- **Menu + Power Buttons (Knapparna Meny + Av/på):** Både knapparna Meny/funktion och Av/på är låsta och kan inte kommas åt av användaren.

Standardinställningen är **Disable (Inaktivera)**.

Alternativ låsmetod [för Meny/funktion-knapparna]: Du kan även hålla Meny/funktion-knappen nedtryckt bredvid av/på-knappen i 4 sekunder för att ställa in låsalternativen.

ANMÄRKNING: För att låsa upp knapparna håller du ner Meny/funktion-knappen bredvid Av/på-knappen i 4 sekunder.

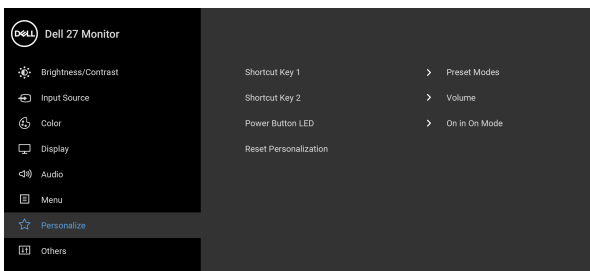
Reset Menu (Återställ meny)

Återställer alla OSD-menyinställningar till fabriksinställningarna.





Personalize (Anpassa)



Shortcut Key 1 (Genvägsknapp 1)

Användare kan välja en funktion bland **Preset Modes (Förvalslägen)**, **Brightness/Contrast (Ljusstyrka/Kontrast)**, **Input Source (Ingångskälla)**, **Aspect Ratio (Bildförhållande)** eller **Volume (Volym)** och tilldela den en snabbtangent.

Shortcut Key 2 (Genvägsknapp 2)

Power Button LED (Av/på-knappens lampa)

Du kan ställa in om LED-lampan på av/på-knappen ska vara på eller av för att spara energi.

Reset Personalization (Återställ anpassning)

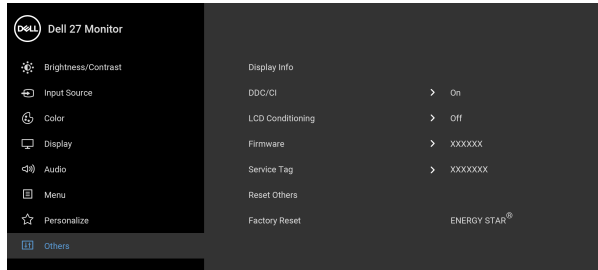
Återställer alla inställningar under menyn **Personalize (Anpassa)** till fabriksinställningarna.





Others (Övriga)

Välj detta alternativ för att justera OSD-inställningar som t.ex. **DDC/CI**, **LCD Conditioning (LCD-bearbetning)** och så vidare.

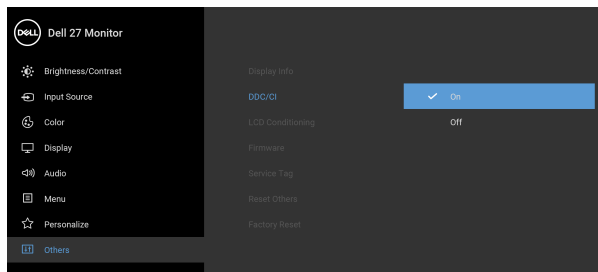


Display Info (Visningsinfor- mation)

Visar bildskärmens nuvarande inställningar.

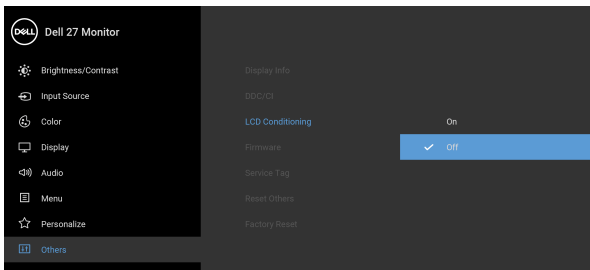
DDC/CI

DDC/CI (Display Data Channel/Command Interface) gör det möjligt att justera dina bildskärmsparametrar (ljusstyrka, färgbalans osv.) via programvaran i datorn. Du kan inaktivera denna funktion genom att välja **Off (Av)**. Aktivera denna funktion för bästa möjliga användarupplevelse och optimal prestanda i din bildskärm.



LCD Conditioning (LCD-bearbetning)

Bidrar till att minska mindre allvarliga fall av kvardröjande bild. Programmet kan ta olika lång tid på sig att köras beroende på hur kraftigt kvardröjande bild det rör sig om. Du kan aktivera denna funktion genom att välja **On (På)**.



Firmware (Fast program)

Visar versionsnumret på det fasta programmet i din bildskärm.

Service Tag (Servicemärke)

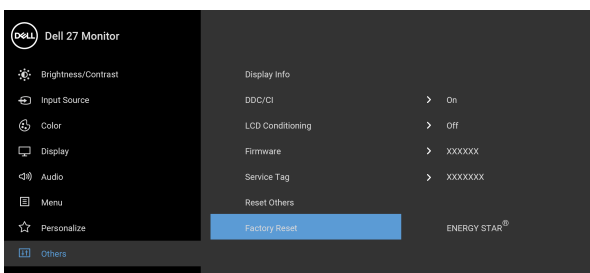
Visar servicemärket för din bildskärm. Denna sträng krävs när du kontaktar telefonsupport, kontrollerar din garantistatus, uppdaterar drivrutiner på Dells webbplats, osv.

Reset Others (Återställ övriga)

Återställer alla inställningar under menyn **Others (Övriga)** till fabriksinställningarna.

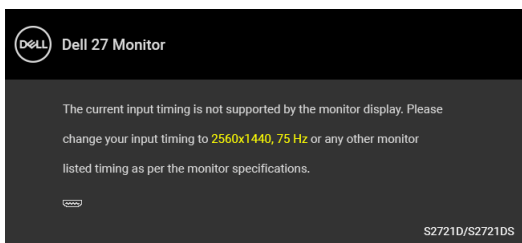
Factory Reset (Fabriksåterställning)

Återställer alla förvalsvärden till fabriksinställningarna. Detta är även inställningarna för ENERGY STAR®-testerna.



OSD-varningsmeddelande

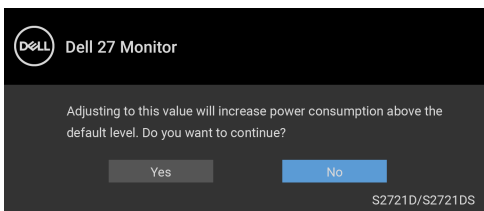
När bildskärmen inte stöder ett visst upplösningsläge visas följande meddelande:



Det innebär att bildskärmen inte kan synkroniseras med signalen den tar emot från datorn. Se [Bildskärmens specifikationer](#) för information om vilka horisontella och vertikala frekvensområden som denna bildskärm kan hantera. Rekommenderat läge är 2560 x 1440.

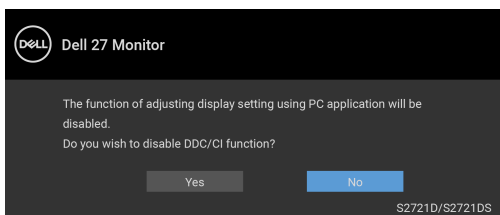
ANMÄRKNING: Meddelandet kan se något olika ut beroende på vilken insignal som är ansluten.

När du ändrar standardinställningarna för **Brightness (Ljusstyrka)** för första gången visas följande meddelande:

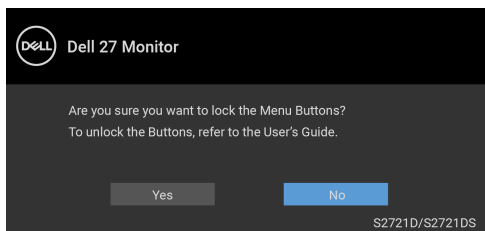


ANMÄRKNING: Om du väljer Yes (Ja), visas inte meddelandet nästa gång du ändrar inställningen för Brightness (Ljusstyrka).

Följande meddelande visas innan **DDC/CI**-funktionen inaktiveras:

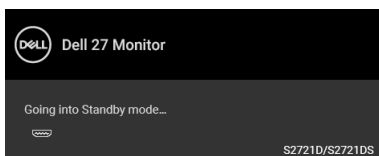


Följande meddelande visas innan funktionen **Lock (Lås)** aktiveras:



ANMÄRKNING: Meddelandet kan se något olika ut beroende på vilka inställningar som är valda.

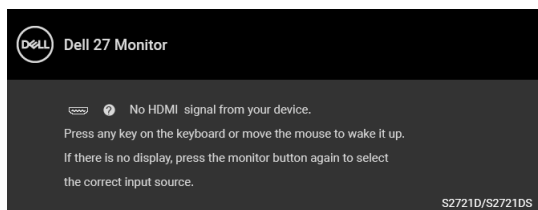
När bildskärmen går in i Vänteläge visas följande meddelande:



Aktivera datorn och väck bildskärmen för åtkomst till **OSD**-menyn.

ANMÄRKNING: Meddelandet kan se något olika ut beroende på vilken insignal som är ansluten.

OSD-menyn fungerar enbart i normalt driftläge. Om du trycker på någon annan knapp än av/på-knappen vid Vänteläge visas följande meddelande beroende på vilken ingång som är vald:

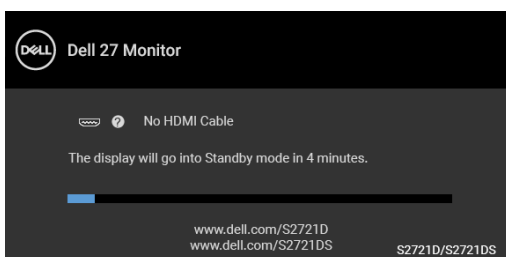


Aktivera datorn och bildskärmen för åtkomst till **OSD**.

ANMÄRKNING: Meddelandet kan se något olika ut beroende på vilken insignal som är ansluten.

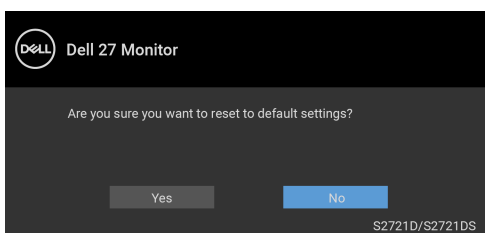


Om antingen HDMI eller DisplayPort-ingången är vald och motsvarande kabel inte är ansluten visas en flytande dialogruta såsom på bilden nedan.



ANMÄRKNING: Meddelandet kan se något olika ut beroende på vilken insignal som är ansluten.

När **Factory Reset (Fabriksåterställning)** är valt visas följande meddelande:



Se [Felsökning](#) för mer information.



Ställa in högsta möjliga upplösning

Så här ställer du in högsta möjliga upplösning för bildskärmen:

I Windows[®] 7, Windows[®] 8 och Windows[®] 8.1:

1. I Windows[®] 8 och Windows[®] 8.1 enbart väljer du panelen Skrivbordet för att växla till det klassiska Skrivbordet.
2. Högerklicka på skrivbordet och klicka på **Skärmupplösning**.
3. Klicka på listrutan **Skärmupplösning** och välj **2560 x 1440**.
4. Klicka på **OK**.

I Windows[®] 10:

1. Högerklicka på skrivbordet och klicka på **Bildskärmsinställningar**.
2. Klicka på **Avancerade skärminställningar**.
3. Klicka på listrutan **Upplösning** och välj **2560 x 1440**.
4. Klicka på **Verkställ**.

Om 2560 x 1440 inte visas som ett alternativ kanske du måste uppdatera grafikortets drivrutin. Utför en av följande procedurer beroende på vilken dator du har:

Om du har en stationär eller bärbar Dell-dator:

- Gå till <https://www.dell.com/support>, ange ditt servicemärke och ladda ner de senaste drivrutinerna till ditt grafikort.

Om du använder en dator (bärbar eller stationär) av annat märke än Dell:

- Gå till supportwebbplatsen för din dator och ladda ner de senaste drivrutinerna för grafikortet.
- Gå till webbplatsen för ditt grafikort och ladda ner de senaste drivrutinerna för grafikortet.



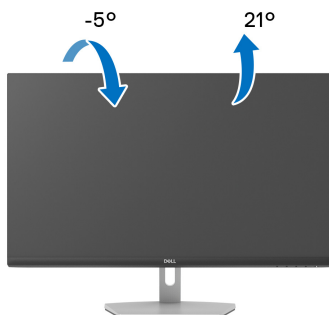
Använda lutning, svängning och vertikal förlängning

ANMÄRKNING: Följande anvisningar gäller endast för att fästa stativet som medföljde bildskärmen. Om du ansluter ett stativ från någon annan tillverkare ska du följa installationsanvisningarna som medföljde det stativet.

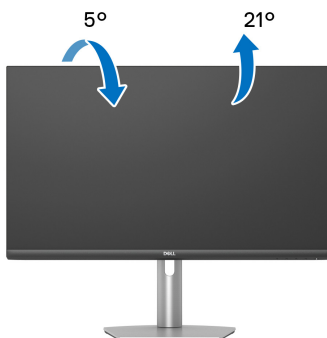
Med stativet fäst vid bildskärmen kan du justera bildskärmen till bekvämaste möjliga tittvinkel.

Vinkla

S2721D



S2721DS



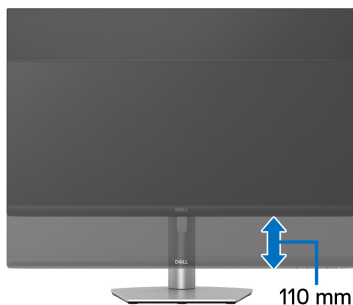
ANMÄRKNING: Stativet installeras inte på fabriken före transport.

Sväng (endast S2721DS)



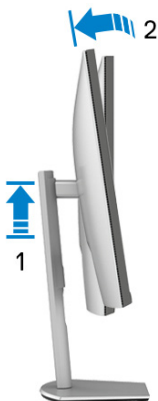
Vertikal förlängning (endast S2721DS)

 **ANMÄRKNING:** Stativet kan förlängas vertikalt upp till 110 mm. På bilden nedan visas hur du gör för att förlänga stativet vertikalt.



Rotera bildskärmen (endast S2721DS)

Innan du roterar bildskärmen ska du försäkra dig om att den är fullständigt förlängd i vertikalled och fullständigt uppåtlutad så att du inte slår i bildskärmens undre kant.





Rotera medurs



Rotera moturs




-  **ANMÄRKNING:** För att kunna använda funktionen Skärmrotation (Liggande eller Stående vy) med din Dell-dator behöver du en uppdaterad grafikdrivrutin som inte medföljer denna bildskärm. Du hämtar grafikdrivrutinen genom att gå till www.dell.com/support och se avdelningen Nerladdning efter Grafikdrivrutiner för de senaste drivrutinsuppdateringarna.
-  **ANMÄRKNING:** I Stående läge kan du uppleva försämrade prestanda vid användning av grafikintensiva program, som 3D-spel osv.




Justera inställningarna för rotation av bildskärm i din dator

När du har roterat bildskärmen måste du slutföra proceduren nedan för att justera inställningarna för rotation av bildskärm i ditt operativsystem.

 **ANMÄRKNING: Om du använder bildskärmen med en dator från en annan tillverkare än Dell måste du gå till webbplatsen för grafikkortet eller din datortillverkares webbplats för information om att rotera "innehållet" på skärmen.**

Justera inställningarna för Rotation av bildskärm:

1. Högerklicka på skrivbordet och klicka på **Egenskaper**.
2. Klicka på fliken **Inställningar** och klicka på **Avancerat**.
3. Om du har ett grafikkort från ATI väljer du fliken **Rotation** och ställer in önskad rotation.
4. Om du har ett grafikkort från NVIDIA klickar du på fliken **NVIDIA**, och välj i vänster kolumn **NVRotate**, och välj därefter önskad rotation.
5. Om du har ett grafikkort från Intel[®] väljer du fliken **Intel**-grafik, klickar på **Grafikegenskaper**, väljer fliken **Rotation** och väljer därefter önskad rotation.

 **ANMÄRKNING: Om du inte ser alternativet rotation eller om det inte fungerar går du till www.dell.com/support och hämtar den senaste drivrutinen till ditt grafikkort.**



Felsökning

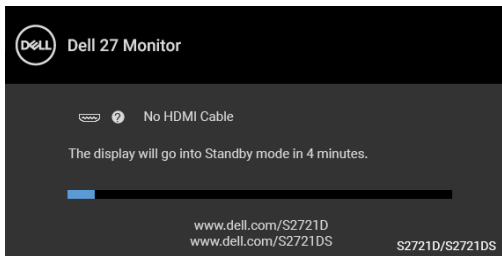
⚠ VARNING: Följ [Säkerhetsanvisningar](#) innan du sätter igång med någon av procedurerna i det här avsnittet.

Självtest

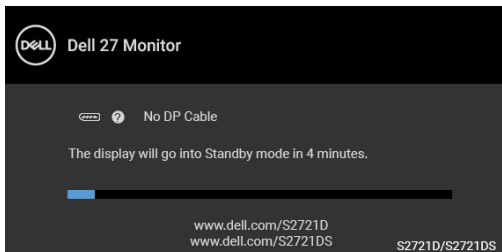
Bildskärmen har en självtestfunktion som gör det möjligt att kontrollera om den fungerar korrekt. Om bildskärmen och datorn är korrekt anslutna till varandra men skärmen trots det förblir mörk ska du köra bildskärmens självtest enligt följande anvisningar:

1. Stäng av både datorn och bildskärmen.
2. Dra ur bildkabeln från datorn.
3. Sätt på strömmen till bildskärmen.

Den svävande dialogrutan ska nu visas på skärmen (mot svart bakgrund), om bildskärmen inte känner av någon videosignal och fungerar korrekt. I självtestläget fortsätter strömindikatorlampan att lysa vitt. Beroende på vald ingång fortsätter dessutom en av dialogrutorna nedan att rulla över skärmen.



eller



4. Den här rutan visas även vid normal drift av systemet om videokabeln kopplas från eller skadas.

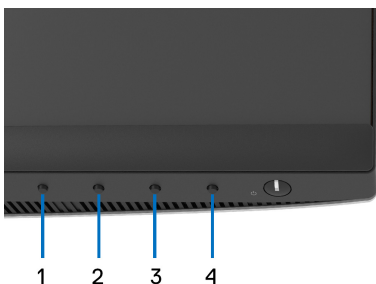


5. Stäng av bildskärmen och koppla in bildkabeln igen. Sätt sedan på både datorn och bildskärmen.


Om det fortfarande inte visas någon bild på skärmen efter föregående procedur ska du kontrollera videostyrenheten och datorn, eftersom bildskärmen fungerar korrekt.

Inbyggd diagnostik

Bildskärmen har ett inbyggt diagnostikverktyg som hjälper dig avgöra om skärmavvikelsen som du upplever beror på ett problem med själva bildskärmen eller med datorn och grafikkortet.



Så här kör du det inbyggda diagnostikverktyget:

1. Försäkra dig om att skärmen är ren (inga dammpartiklar på skärmytan).
2. Tryck och håll ned **Knapp 4** i cirka 4 sekunder tills en popup-meny visas.
3. Använd **Knapp 1** eller **Knapp 2** för att välja diagnostikverktyget  och använd **Knapp 3** för att bekräfta. Ett grått testmönster visas i början av diagnostikprogrammet.
4. Se noga efter om du upptäcker några avvikelser på skärmen.
5. Tryck på **Knapp 1** igen för att ändra testmönstren.
6. Upprepa steg 4 och 5 för att inspektera bildskärmen när den är röd, grön, blå, svart, vit och innehåller text.
7. Tryck på **Knapp 1** för att avsluta diagnostikprogrammet.



Vanliga problem

Följande tabell innehåller allmän information om vanliga bildskärmsproblem du kan stöta på och möjliga lösningar:

Vanliga symtom	Vad du upplever	Möjliga lösningar
Ingen bild/ström-indikatorlampan lyser inte	Ingen bild	<ul style="list-style-type: none">• Försäkra dig om att bildkabeln mellan bildskärmen och datorn är korrekt ansluten och sitter säkert.• Bekräfta att eluttaget fungerar genom att ansluta någon annan elektrisk apparat till det.• Försäkra dig om att av/på-knappen har tryckts hela vägen in.• Försäkra dig om att korrekt ingångskälla har valts i menyn Input Source (Ingångskälla).
Ingen bild/ström-indikatorlampan lyser	Ingen bild eller ingen ljusstyrka	<ul style="list-style-type: none">• Öka reglagen för ljusstyrka och kontrast via OSD-menyn.• Utför funktionskontrollen i bildskärmens självtest.• Kontrollera om det finns böjda eller trasiga stift i bildkabelns kontaktdon.• Kör det inbyggda diagnostikverktyget.• Försäkra dig om att korrekt ingångskälla har valts i menyn Input Source (Ingångskälla).
Bristande fokus	Hackig eller suddig bild, eller spökbild	<ul style="list-style-type: none">• Ta bort eventuella förlängningskablar för bildskärmskabeln.• Återställ bildskärmen till fabriksinställningarna.• Ändra videoupplösningen till det korrekta bildförhållandet.



Skakig/darrig videobild	Vågig bild eller fina rörelser	<ul style="list-style-type: none"> • Återställ bildskärmen till fabriksinställningarna. • Kontrollera faktorer i omgivningen. • Placera bildskärmen på ett annat ställe och testa i ett annat rum.
Bildpunkter som saknas	Fläckar på lcd-skärmen	<ul style="list-style-type: none"> • Stäng av skärmen och sätt på den igen. • En permanent avstängd bildpunkt är en naturlig defekt som kan uppstå i skärmar med lcd-teknik. • För mer information om Dells kvalitets- och pixelpolicy för bildskärmar, se Dells supportwebbplats: www.dell.com/pixelguidelines.
Ljusa delpixlar	Ljusa punkter på lcd-skärmen	<ul style="list-style-type: none"> • Stäng av skärmen och sätt på den igen. • En permanent avstängd bildpunkt är en naturlig defekt som kan uppstå i skärmar med lcd-teknik. • För mer information om Dells kvalitets- och pixelpolicy för bildskärmar, se Dells supportwebbplats: www.dell.com/pixelguidelines.
Problem med ljusstyrkan	Ljuset i bilden är för svagt eller starkt	<ul style="list-style-type: none"> • Återställ bildskärmen till fabriksinställningarna. • Justera reglagen för ljusstyrka och kontrast via OSD-meny.
Geometrisk förvrängning	Skärmen är felaktigt centrerad	<ul style="list-style-type: none"> • Återställ bildskärmen till fabriksinställningarna. • Justera reglagen för horisontellt och vertikalt via OSD-meny. • Vid användning av ingångarna HDMI/ DisplayPort går det inte att justera positioneringen.



Horisontella/ vertikala linjer	Det finns en eller flera linjer på skärmen	<ul style="list-style-type: none"> • Återställ bildskärmen till fabriksinställningarna. • Utför bildskärmens självtest med funktionskontroll, och kontrollera om linjerna finns kvar vid självtestläge. • Kontrollera om det finns böjda eller trasiga stift i bildkabelns kontaktdon. • Kör det inbyggda diagnostikverktyget.
Synkroniseringsproblem	Skärmen är i oordning eller verkar ha revor	<ul style="list-style-type: none"> • Återställ bildskärmen till fabriksinställningarna. • Utför bildskärmens självtest med funktionskontroll, och kontrollera om skärmen fortfarande ser oordnad ut vid självtestläge. • Kontrollera om det finns böjda eller trasiga stift i bildkabelns kontaktdon. • Starta om datorn i felsäkert läge.
Säkerhetsproblem	Synlig rök eller gnistor	<ul style="list-style-type: none"> • Påbörja inte felsökning. • Kontakta Dell omedelbart.
Periodiskt återkommande problem	Bildskärmen slås av och på vid fel tillfällen	<ul style="list-style-type: none"> • Försäkra dig om att bildskärmskabeln mellan bildskärmen och datorn är korrekt ansluten och sitter säkert. • Återställ bildskärmen till fabriksinställningarna. • Utför bildskärmens självtest med funktionskontroll, och kontrollera om det periodiskt förekommande problemet kvarstår vid självtestläge.
En färg saknas	Färg saknas i bilden	<ul style="list-style-type: none"> • Utför funktionskontrollen i bildskärmens självtest. • Försäkra dig om att bildskärmskabeln mellan bildskärmen och datorn är korrekt ansluten och sitter säkert. • Kontrollera om det finns böjda eller trasiga stift i bildkabelns kontaktdon.



Fel färg	Bildens färg är felaktig	<ul style="list-style-type: none"> • Ändra inställningarna för Preset Modes (Förvalslägen) i OSD-menyn Color (Färg) beroende på program. • Justera R/G/B-värdet under Custom Color (Anpassad färg) i OSD-menyn Color (Färg). • Kör det inbyggda diagnostikverktyget.
Kvardröjande bild från en stillbild som visas på bildskärmen under en längre tidsperiod	En svag skugga från stillbilden visas på bildskärmen	<ul style="list-style-type: none"> • Ställ in skärmen på att stänga av sig själv efter några minuter inaktiv tid. Dessa kan justeras i Windows energialternativ eller Macs energisparinställning. • Alternativt kan du använda en dynamiskt föränderlig skärmläckare.

Produktspecifika problem

Vanliga symtom	Vad du upplever	Möjliga lösningar
Skärmbilden är för liten	Bilden är centrerad på skärmen men fyller inte hela visningsområdet	<ul style="list-style-type: none"> • Kontrollera inställningen Aspect Ratio (Bildförhållande) i OSD-menyn Display (Visning). • Återställ bildskärmen till fabriksinställningarna.
Det går inte att justera bildskärmen med knapparna på frontpanelen	OSD-menyn visas inte på skärmen	<ul style="list-style-type: none"> • Stäng av bildskärmen, koppla ur strömkabeln, koppla in den igen och sätt sedan på bildskärmen. • OSD-menyn kan vara låst. Håll Meny/funktion-knappen bredvid av/på-knappen intryckt i 4 sekunder för att låsa upp menyn (för mer information, se Lock (Lås)).



Ingen ingångssignal när användarkontrollerna trycks ned	Ingen bild, ledindikatorn är vit	<ul style="list-style-type: none"> • Kontrollera signalkällan. Försäkra dig om att datorn inte befinner sig i strömsparläge genom att röra på musen eller trycka på en tangent på tangentbordet. • Kontrollera att signalkabeln är korrekt ansluten. Koppla in signalkabeln igen vid behov. • Återställ datorn eller videospelaren.
Bilden fyller inte hela skärmen	Bilden fyller inte upp skärmens hela höjd eller bredd	<ul style="list-style-type: none"> • På grund av olika videoformat (bildförhållanden) hos DVD-filmer kanske bildskärmen visar i helskärmsläge. • Kör det inbyggda diagnostikverktyget.

Högtalarspecifika problem

Vanliga symtom	Vad du upplever	Möjliga lösningar
Det kommer inget ljud från högtalarna	Inget ljud hörs	<ul style="list-style-type: none"> • Stäng av bildskärmen, koppla ur strömkabeln till bildskärmen, koppla in den igen och sätt sedan på bildskärmen. • Kontrollera att ljudkabeln är korrekt ansluten till datorns ljudutgång (line out-port). • Koppla ur ljudkabeln från ljudutgången (line out-porten). • Återställ bildskärmen till fabriksinställningarna.



Bilaga

WARNING: Säkerhetsanvisningar

⚠ WARNING: Att använda styrenheter, justeringar eller procedurer som skiljer sig från de som anges i detta dokument kan medföra risk för elektriska stötar, elektrisk fara, och/eller mekanisk fara.

För mer information om säkerhetsanvisningar, se Information om säkerhet, miljö och föreskrifter (SERI).

FCC-meddelanden (endast USA) och övrig regelverksinformation

För FCC-meddelanden och annan information om efterlevnad av regelverk, se webbplatsen för efterlevnad av regelverk på www.dell.com/regulatory_compliance.

Kontakta Dell

Kunder i USA kan ringa 800-WWW-DELL (800-999-3355).

✍ ANMÄRKNING: Om du inte har en aktiv internetanslutning kan du hitta kontaktinformationen på ditt inköpskvitto, packsedel, faktura eller i Dells produktkatalog.

Dell erbjuder flera alternativ för support och service, både på nätet och per telefon. Tillgängligheten varierar beroende på land och produkt, och vissa tjänster kanske inte finns i ditt område.

- Teknisk assistans på nätet — www.dell.com/support/monitors
- Kontakta Dell — www.dell.com/contactdell

EU:s produktdatabas för energimärkning och produktinformationsblad

S2721D: <https://eprel.ec.europa.eu/qr/344016>

S2721DS: <https://eprel.ec.europa.eu/qr/346949>

