




Dell S2721D/S2721DS-skjerm

Brukerhåndbok

Modell: S2721D/S2721DS
Reguleringsmodell: S2721Db



-  **MERKNAD:** Et **MERKNAD** angir viktig informasjon som vil hjelpe deg dra bedre nytte av din datamaskin.
-  **FORSIKTIGHET:** **FORSIKTIGHET** angir potensiell skade på maskinvaren eller tap av data hvis du ikke følger instruksjonene.
-  **ADVARSEL:** En **ADVARSEL** angir et potensial for skade på eiendom, personskade eller død.

Copyright © 2020 Dell Inc. eller dets datterselskaper. Alle rettigheter reservert. Dell, EMC og andre varemerker er varemerker for Dell Inc. eller dets datterselskaper. Andre varemerker kan være varemerker for sine respektive eiere.

2020 - 12

Rev. A01

Innhold

Sikkerhetsinstruksjoner	6
Om skjermen	7
Pakkeinnhold	7
Produktfunksjoner	9
Identifisering av deler og kontroller	10
Sett forfra	10
Sett bakfra	11
Sett nedenfra	13
Spesifikasjoner for oppløsning	16
Støttede videomoduser	16
Forhåndsinnstilte skjermmodus	17
Elektriske spesifikasjoner	18
Fysiske egenskaper	19
Miljøegenskaper	20
Pinnetilordning	21
LCD-skjermkvalitet og pikselretningslinjer	23
Ergonomi	23
Håndtering og flytting av skjermen	25
Retningslinjer for vedlikehold	26
Rengjøring av skjermen	26
Konfigurering av skjermen	27
Tilkobling av stativet - S2721D	27
Tilkobling av stativet - S2721DS	30
Koble til skjermen	33
Koble HDMI- og strømkabelen	33



Koble DisplayPort (DP til DP)-kabelen (valgfritt) og strøm-kabelen	34
Organisering av kablene	34
Slå på skjermen	35
Sikre skjermen ved å bruke en Kensington-lås (valgfritt)	36
Slik fjerner du skjermstativet - S2721D	37
Slik fjerner du skjermstativet - S2721DS	38
VESA-veggmontering (valgfritt)	39
Betjening av skjermen	40
Slå på skjermen	40
Bruk kontrollene på frontpanelet	40
Knappen på frontpanel	41
Bruke OSD-menyen (On-Screen Display)	42
Åpne menysystemet	42
Advarsel på OSD-meny	54
Innstilling av maksimal oppløsning	57
Anvendelse av vipp-, sving- og vertikal forlengelse	58
Vipp	58
Sving (kun S2721DS)	58
Vertikal forlengelse (kun S2721DS)	59
Rotering av skjermen (kun S2721DS)	59
Roter med klokken	60
Roter mot klokken	60
Justere innstillingene for skjermens rotasjon for ditt system	61
Feilsøking	62
Selvtest	62
Innebygd diagnostikk	63
Vanlige problemer	64



Produktspesifikke problemer	67
Spesifikke problemer for høyttalere	68
Vedlegg	69
FCC-merknader (kun USA) og annen forskriftsinformasjon	69
Kontakt Dell	69
EUs produktdatabase for energimerke og produktinformasjonsark	69



Sikkerhetsinstruksjoner

△ FORSIKTIGHET: Hvis andre kontroller, justeringer eller prosedyrer enn de som nevnes i denne dokumentasjonen brukes, kan dette føre til eksponering for støt, elektriske farer og/eller mekaniske farer.

- Sett skjermen på en solid overflate og sørg for at du håndterer den forsiktig. Skjermen er skjør og kan skades hvis den tappes eller treffes kraftig.
- Bekreft alltid at skjermen er elektrisk klassifisert for å kunne fungere med vekselstrøm som er tilgjengelig der du er.
- Skjermen må holdes ved romtemperatur. Overdrevne kalde eller varme forhold kan ha en uheldig virkning på flytende-krystall-skjermen.
- Utsett aldri skjermen for sterke vibrasjoner eller kraftige forhold. Plasser aldri skjermen inne i en bagasjerom.
- Koble fra skjermen hvis du ikke skal bruke den over lengre tid.
- Unngå elektrisk støt ved aldri å prøve å fjerne deksler eller berøre innsiden av skjermen.



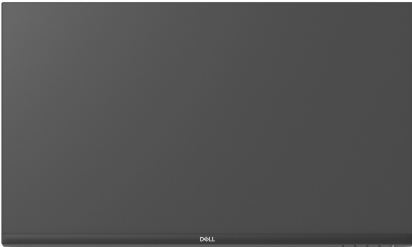


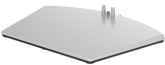

Om skjermen

Pakkeinnhold

Skjermen leveres med komponentene som vises i tabellen nedenfor. Hvis komponentene mangler, ta kontakt med Dell. For mer informasjon, se [Kontakt Dell](#).

 **MERKNAD: Noen produkter kan være valgfrie og leveres kanskje ikke med skjermen. Noen funksjoner er kanskje ikke tilgjengelig i visse land.**

 **MERKNAD: Ved tilkobling av et stativ som kjøpes fra en annen kilde, må du alltid følge installasjonsinstruksjonene som leveres med stativet.**

Bilde av komponent	Beskrivelse av komponent
	Display
<p>a </p> <p>b </p>	Stativ: a. S2721D b. S2721DS
<p>a </p> <p>b </p>	Stativbase: a. S2721D b. S2721DS



	<p>VEESA™-skruedeksel (kun S2721D)</p>
	<p>Strømkabel (varierer fra land til land)</p>
	<p>HDMI-kabel</p>
	<ul style="list-style-type: none"> • Hurtigstartguide • Sikkerhets-, miljø- og forskriftsinformasjon



Produktfunksjoner

Dell S2721D/S2721DS-skjermen kommer med en aktiv matrise, tynnfilmstransistor (TFT), liquid crystal display (LCD) og LED-bakgrunnslys. Monitorens funksjoner inkluderer:

- 68,47 cm (27 tommer) synlig område (målt diagonalt).
2560 x 1440 (16:9)-oppløsning med fullskjermstøtte for lavere oppløsninger.
- Støtter AMD FreeSync™, med en oppdateringsfrekvens på 75 Hz og en rask responstid på 4 ms grå til grå i **Extreme (Ekstrem)**-modus*.
- Fargespekter på 99% sRGB.
- Digital tilkobling med DisplayPort og HDMI.
- S2721D: Vippefunksjon.
- S2721DS: Funksjoner for justering av vippe, svinge, spindel og rotasjon.
- Dobbel innebygde høyttalere.
- Avtakbart stativ og monteringshull i 100 mm avstand etter Video Electronics Standards Association (VESA™)-standard for fleksible monteringsløsninger.
- Plug and play-funksjonalitet hvis dette støttes av ditt system.
- On-Screen Display (OSD)/skjermvisning-justeringer for enkel oppsett og optimalisering av skjermen.
- Lås av strøm- og OSD-knappene.
- Sikkerhetslåsespor.
- ≤ 0,3 W i standby-modus.
- Optimaliser øyekomforten med en skjerm uten flimring.

⚠ ADVARSEL: De mulige langtidseffektene forårsaket av blått lys fra skjermen kan forårsake skade på øynene, inkludert tretthet i øynene, digital belastning av øynene og så videre. ComfortView-funksjonen er utviklet for å redusere mengden blått lys som sendes ut fra skjermen for optimalisering av øyekomforten.

*Grå-til-grå-modus på 4 ms kan oppnås i **Extreme (Ekstrem)**-modus med det formål å redusere synlig uskarphet i bevegelse og økt bildesvar. Dette kan introdusere noen små og merkbare visuelle gjenstander i bildet. Siden hvert systemoppsett og behov for hver bruker er forskjellig, er vår anbefaling at du eksperimenterer de forskjellige modusene for å kunne finne innstillingen som passer for dem.



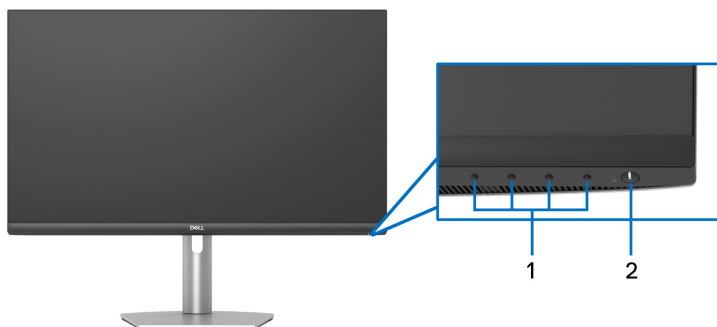
Identifisering av deler og kontroller

Sett forfra

S2721D



S2721DS

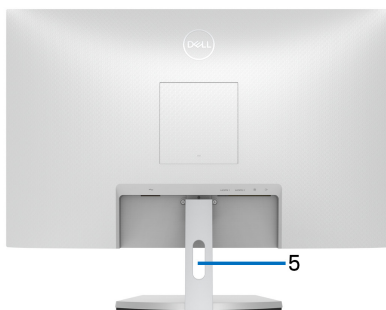
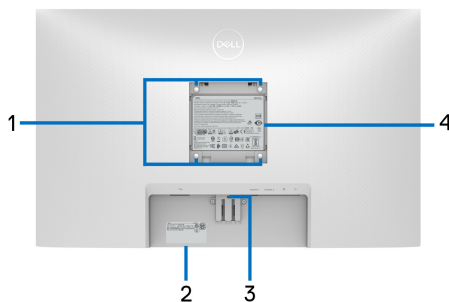


Etikett	Beskrivelse	Bruk
1	Funksjonsknapper	For mer informasjon, se Betjening av skjermen .
2	Strøm på/av-knapp (med LED-indikator)	For å slå skjermen på eller av.



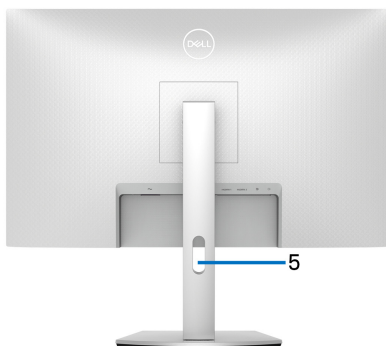
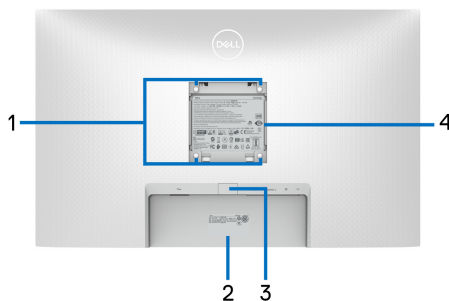
Sett bakfra

S2721D



Sett bakfra med skjermstativ

S2721DS



Sett bakfra med skjermstativ

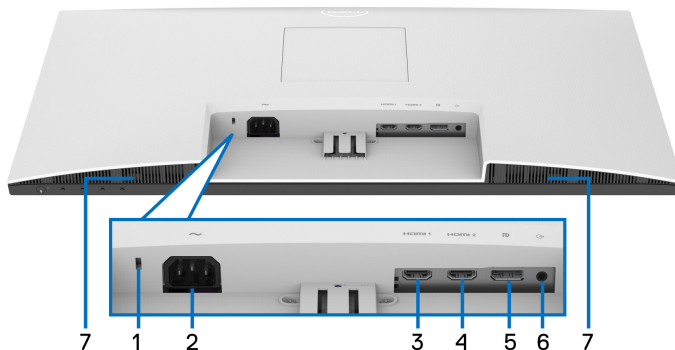
Etikett	Beskrivelse	Bruk
1	VESA-monteringshull (100 mm x 100 mm - bak VESA-deksel)	Monter skjermen på veggen ved å bruke VESA-kompatibelt veggmonteringssett (100 mm x 100 mm).



2	Strekkode, serienummer og serviceetikett	Referer til denne etiketten hvis du trenger å kontakte Dell for teknisk støtte. Serviceetiketten er en unik alfanumerisk identifikator som lar Dell-serviceteknikere identifisere maskinvarekomponentene på skjermen og få tilgang til garantiinformasjonen.
3	Knapp for frigjøring av stativ	Denne knappen frigjør stativet fra skjermen.
4	Forskriftsetikett	Inneholder informasjon om forskrifter som gjelder skjermen.
5	Kabelhåndteringsspor	Brukes til å ordne kablene ved å føre dem gjennom sporet.

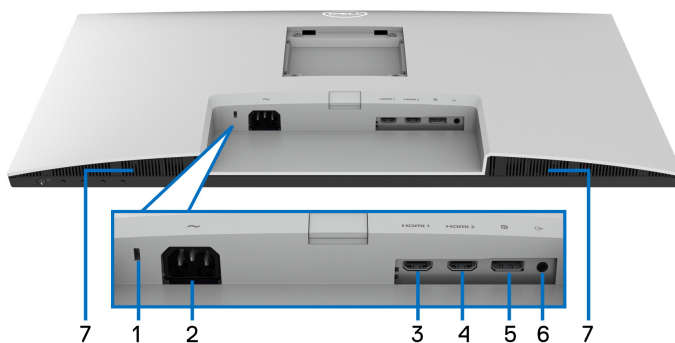


Sett nedenfra S2721D



Sett nedenfra uten skjermstativ

S2721DS



Sett nedenfra uten skjermstativ

Etikett	Beskrivelse	Bruk
1	Sikkerhetslåsespor	Sikrer skjermen med sikkerhetslås (sikkerhetslås er ikke inkludert).
2	Strømkontakt	Koble til strømkabelen (følger med skjermen).



3	HDMI-port (HDMI 1)	Koble til datamaskinen med HDMI-kabelen (følger med skjermen).
4	HDMI-port (HDMI 2)	Koble til datamaskinen med HDMI-kabelen (følger med skjermen).
5	DisplayPort	Koble til datamaskinen ved hjelp av en DisplayPort-kabel.
6	Line-out-port	Koble høyttalerne. MERKNAD: Porten støtter ikke hodetelefoner.
7	Høyttalere	Gir lydutgang.



Spesifikasjoner for skjermen

Modell	S2721D	S2721DS
Skjermtype	Aktiv matrise - TFT LCD	
Paneleteknologi	IPS	
Sideforhold	16:9	
Visning		
Diagonal	684,7 mm (27 tommer)	
Bredde (aktivt område)	596,7 mm (23,49 tommer)	
Høyde (aktivt område)	335,7 mm (13,21 tommer)	
Totalt	200312,2 mm ² (310,30 tommer ²)	
Pikselhøyde	0,2331 x 0,2331 mm	
Pixel per tomme (PPI)	108,79	
Visningsvinkel		
Vertikal	178° (typisk)	
Horisontal	178° (typisk)	
Lystetthet	350 cd/m ² (vanlig)	
Kontrastforhold	1000 til 1 (vanlig)	
Frontbelegg	Antirefleksbehandling av foran polarisatoren (Haze 25%, 3H)	
Bakgrunnsbelysning	Hvitt LED-kantlyssystem	
Responstid	8 ms grå til grå i Normal -modus 5 ms grå til grå i Fast (Rask) -modus 4 ms grå til grå i Extreme (Ekstrem) -modus* *Grå-til-grå-modus på 4 ms kan oppnås i Extreme (Ekstrem) -modus med det formål å redusere synlig uskarphet i bevegelse og økt bildesvar. Dette kan introdusere noen små og merkbare visuelle gjenstander i bildet. Siden hvert systemoppsett og behov for hver bruker er forskjellig, er vår anbefaling at du eksperimenterer de forskjellige modusene for å kunne finne innstillingen som passer for dem.	



Fargedybde	16,7 millioner farger	
Fargespekter	sRGB 99% (typisk)	
Tilkobling	<ul style="list-style-type: none"> • 1 x DisplayPort, versjon 1.2 • 2 x HDMI-porter, versjon 1.4 • 1 x lydutgangsport 	
Kantbredde (skjermkant til aktivt område)		
Topp	7,4 mm	
Venstre/Høyre	7,4 mm/7,4 mm	
Nederst	21,6 mm	
Justerbarhet		
Vipp	-5° til 21°	-5° til 21°
Sving	Ikke relevant	-30° til 30°
Drei	Ikke relevant	-90° til 90°
Høydejusterbart stativ	Ikke relevant	110 mm
Innebygde høyttalere	2 x 3 W-lyduttgang	
Kompatibilitet med Dell Display Manager	Enkel ordning og andre viktige funksjoner	
Sikkerhet	Sikkerhetslås spor (kabelås selges separat)	

Spesifikasjoner for oppløsning

Modell	S2721D/S2721DS
Horisontal skanning	30 til 115 kHz (automatisk)
Vertikal skanning	48 til 75 Hz (automatisk)
Maksimal forhåndsinnstilt oppløsning	2560 x 1440 ved 75 Hz

Støttede videomoduser

Modell	S2721D/S2721DS
Videovisningsfunksjoner (HDMI og DisplayPort)	480p, 480i, 576p, 576i, 720p, 1080i, 1080p, QHD



Forhåndsinnstilte skjermmodus

Visningsmodus	Horisontal frekvens (kHz)	Vertikal frekvens (Hz)	Pikselklokke (MHz)	Synk polaritet (horisontal/vertikal)
720 x 400	31,50	70,10	28,30	-/+
VESA, 640 x 480	31,50	59,90	25,20	-/-
VESA, 640 x 480	37,50	75,00	31,50	-/-
VESA, 800 x 600	37,90	60,30	40,00	+/+
VESA, 800 x 600	46,90	75,00	49,50	+/+
VESA, 1024 x 768	48,40	60,00	65,00	-/-
VESA, 1024 x 768	60,00	75,00	78,80	+/+
VESA, 1152 x 864	67,50	75,00	108,00	+/+
VESA, 1280 x 1024	64,00	60,00	108,00	+/+
VESA, 1280 x 1024	80,00	75,00	135,00	+/+
VESA, 1600 x 900	60,00	60,00	108,00	+/+
VESA, 1920 x 1080	67,50	60,00	148,50	+/+
2048 x 1080	66,70	60,00	147,18	+/-
2560 x 1440	88,80	59,95	241,50	+/-
2560 x 1440	111,90	74,97	304,25	+/-

 **MERKNAD: Skjermen støtter AMD FreeSync™.**



Elektriske spesifikasjoner

Modell	S2721D/S2721DS
Inngangssignaler for video	HDMI 1.4/DisplayPort 1.2, 600 mV for hver differensiell linje, 100 Ω -inngangsimpedans per differensialpar
AC inngangsspenning/frekvens/strøm	100 VAC til 240 VAC / 50 Hz eller 60 Hz \pm 3 Hz / 1,5 A (typisk)
Innkoblingsstrøm	<ul style="list-style-type: none">• 120 V: 30 A (Maks.) ved 0°C (kald start)• 240 V: 60 A (Maks.) ved 0°C (kald start)
Strømforbruk	<ul style="list-style-type: none">• 0,2 W (Av-modus)¹• 0,2 W (Standby-modus)¹• 19 W (På-modus)¹• 40 W (Maks.)²• 15,6 W (Pon)³• 48,54 kWh (TEC)³

¹ Som definert i EU 2019/2021 og EU 2019/2013.

² Innstilling for maksimal lysstyrke og kontrast.

³ Pon: Strømforbruk i På-modus som definert i Energy Star 8.0-versjonen.
TEC: Totalt energiforbruk i kWh som definert i Energy Star 8.0-versjonen.

Dette dokumentet er kun informativt og gjenspeiler laboratorieresultatene. Din enhet kan virke annerledes og dette avhenger av programvaren, komponentene og periferiutstyret som har vært bestilt, og det er ingen forpliktelse til å oppdatere slik informasjon.

Som en konsekvens, må ikke kunden stole på denne informasjonen i å ta avgjørelser om elektriske toleranser eller andre aspekter. Ingen garanti for nøyaktighet eller fullstendighet er uttrykt eller underforstått.



MERKNAD: Denne skjermen er sertifisert av ENERGY STAR.

Produktet kvalifiserer for ENERGY STAR i

fabrikkinnstillingene, som kan gjenopprettes med "Factory Reset" (Tilbakestill til fabrikkinnstillinger)-funksjonen i OSD-menyen. Endring av fabrikkinnstillinger eller aktivering av andre funksjoner kan øke strømforbruket og dette kan overstige grensen som har vært spesifisert av ENERGY STAR.



Fysiske egenskaper

Modell	S2721D	S2721DS
Signalkabeltype	<ul style="list-style-type: none"> • Digital: HDMI, 19 pinner • Digital: DisplayPort, 20 pinner (kabel er ikke inkludert) 	
<p>MERKNAD: Dell-skjermer er utviklet for å kunne fungere optimalt med videokablene som leveres med skjermen. Dell har ingen kontroll over de forskjellige kabelleverandørene i markedet, typen materiale, kontakten og prosessen til produksjon av disse kablene, og som en konsekvens garanterer Dell ikke videoytelse på kabler som ikke leveres med Dell-skjermen.</p>		
Dimensjoner (med stativ)		
Høyde	453,4 mm (17,85 tommer)	<ul style="list-style-type: none"> • Utvidet: 510,1 mm (20,08 tommer) • Komprimert: 400,1 mm (15,75 tommer)
Bredde	611,6 mm (24,08 tommer)	611,6 mm (24,08 tommer)
Dybde	186,8 mm (7,35 tommer)	174,7 mm (6,88 tommer)
Dimensjoner (uten stativ)		
Høyde	364,6 mm (14,35 tommer)	364,6 mm (14,35 tommer)
Bredde	611,6 mm (24,08 tommer)	611,6 mm (24,08 tommer)
Dybde	55,4 mm (2,18 tommer)	55,4 mm (2,18 tommer)
Dimensjoner på stativ		
Høyde	176,0 mm (6,93 tommer)	<ul style="list-style-type: none"> • Utvidet: 403,1 mm (15,87 tommer) • Komprimert: 364,8 mm (14,36 tommer)
Bredde	257,2 mm (10,13 tommer)	257,0 mm (10,12 tommer)
Dybde	186,8 mm (7,35 tommer)	174,7 mm (6,88 tommer)



Vekt		
Vekt med emballasje	7,9 kg (17,42 lb)	8,9 kg (19,62 lb)
Vekt med stativ og kabler	5,4 kg (11,90 lb)	6,2 kg (13,67 lb)
Vekt uten stativ (For veggmontering eller VESA-montering - ingen kabler)	4,4 kg (9,70 lb)	4,4 kg (9,70 lb)
Stativvekt	0,7 kg (1,54 lb)	1,5 kg (3,31 lb)

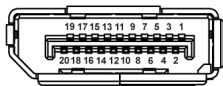
Miljøegenskaper

Modell	S2721D/S2721DS	
Overholdelsesstandarder		
<ul style="list-style-type: none"> ENERGY STAR-sertifisert skjerm RoHS-kompatibel TCO-sertifiserte skjermer BFR/PVC-redusert skjerm (unntatt eksterne kabler) Arsenfritt glass og kvikksølvfritt kun for panelet 		
Temperatur		
I drift	0°C til 40°C (32°F til 104°F)	
Ikke i drift	<ul style="list-style-type: none"> Lagring: -20°C til 60°C (-4°F til 140°F) Frakt: -20°C til 60°C (-4°F til 140°F) 	
Luftfuktighet		
I drift	10% til 80% (ikke-kondenserende)	
Ikke i drift	<ul style="list-style-type: none"> Lagring: 5% til 90% (ikke-kondenserende) Frakt: 5% til 90% (ikke-kondenserende) 	
Høyde		
I drift	5000 m (16404 fot) (maksimum)	
Ikke i drift	12192 m (40000 fot) (maksimum)	
Varmespredning	<ul style="list-style-type: none"> 119,42 BTU/time (maksimum) 64,83 BTU/time (typisk) 	



Pinnetilordning

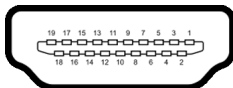
DisplayPort-kontakt



Pinnenummer	20-pinner side av den tilkoblede signalkabelen
1	ML3 (n)
2	GND
3	ML3 (p)
4	ML2 (n)
5	GND
6	ML2 (p)
7	ML1 (n)
8	GND
9	ML1 (p)
10	ML0 (n)
11	GND
12	ML0 (p)
13	GND
14	GND
15	AUX (p)
16	GND
17	AUX (n)
18	Hot Plug-deteksjon
19	Re-PWR
20	+3,3 V DP_PWR



HDMI-kontakt



Pinnenummer	19-pinners side av den tilkoblede signalkabelen
1	TMDS DATA 2+
2	TMDS DATA 2 SHIELD
3	TMDS DATA 2-
4	TMDS DATA 1+
5	TMDS DATA 1 SHIELD
6	TMDS DATA 1-
7	TMDS DATA 0+
8	TMDS DATA 0 SHIELD
9	TMDS DATA 0-
10	TMDS CLOCK+
11	TMDS CLOCK SHIELD
12	TMDS CLOCK-
13	CEC
14	Reservert (N.C. på enheten)
15	DDC CLOCK (SCL)
16	DDC DATA (SDA)
17	DDC/CEC-JORDING
18	+5 V STRØM
19	HOT PLUG-DETEKSJON



LCD-skjermkvalitet og pikselretningslinjer

Under produksjonsprosessen er det vanlig at en eller flere piksler blir fast i en uforanderlig tilstand. Dette er vanskelig å se og ikke påvirker skjermkvaliteten eller brukervennligheten. For mer informasjon om retningslinjer for kvalitet og piksel for Dell-skjermen, se www.dell.com/pixelguidelines.

Ergonomi

△ **FORSIKTIGHET: Feil eller langvarig bruk av tastaturet kan føre til skade.**

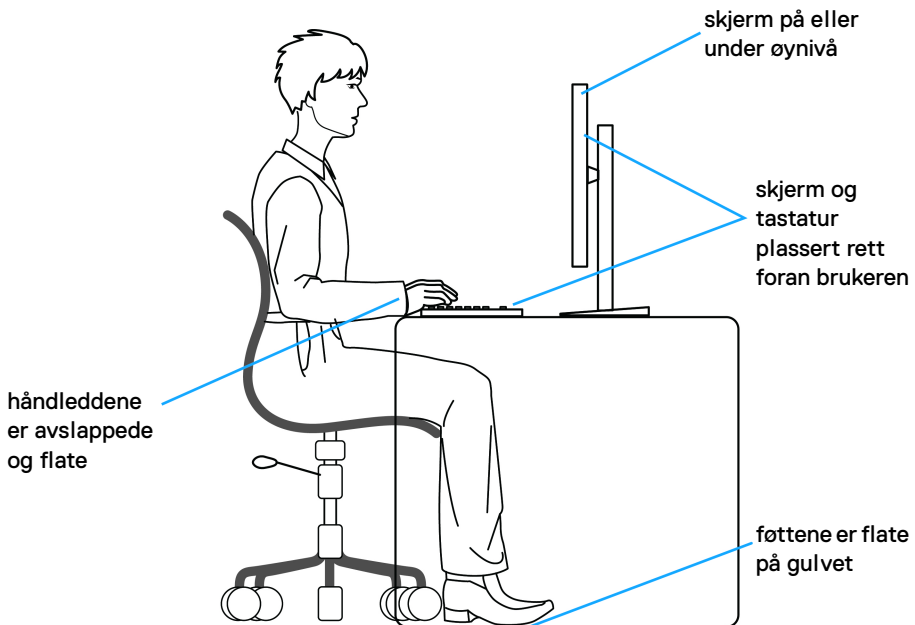
△ **FORSIKTIGHET: Det kan være anstrengende for øynene å stirre på datamaskinskjermen i lengre perioder om gangen.**

For komfort og effektivitet, bruk de ergonomiske retningslinjene ved installasjon og bruk av datamaskinen:

- Plasser datamaskinen slik at skjermen og tastaturet er rett foran deg når du arbeider. Det finnes spesielle hyller som hjelper deg med å plassere tastaturet korrekt.
- Reduser risikoen for belastning i øynene og smerter i nakke/arm/rygg/skulder som kan oppstå ved å bruke skjermen i lange perioder ved å gjøre følgende:
 1. Plass skjermen på en avstand mellom 20 og 28 tommer (50 - 70 cm) fra øynene dine.
 2. Prøv å blinke ofte for å fukte øynene eller fukte øynene med vann etter at du har brukt skjermen i lengre tid.
 3. Ta regelmessige og hyppige pauser på 20 minutter annenhver time.
 4. Se bort fra skjermen og se på et fjernt objekt som finnes 6 meter (20 fot) unna i minst 20 sekunder i pausene.
 5. Utfør strekking for å avlaste spenninger i nakke, arm, rygg og skuldre i pausene.
- Sørg for at skjermen er i øyehøyde eller litt lavere når du sitter foran den.
- Juster vinkelen på datamaskinskjermen, innstillingene for kontrast og lysstyrke.
- Juster lysforholdene rundt deg (for eksempel taklys, skrivebordslamper og gardiner eller persienner for vinduer i nærheten) slik at refleksjonen og gjenskinnet på skjermen skal bli minst mulig.
- Bruk en stol med god ryggstøtte.
- Hold underarmene horisontalt med håndleddene i en nøytral, behagelig stilling mens du bruker tastaturet eller musen.



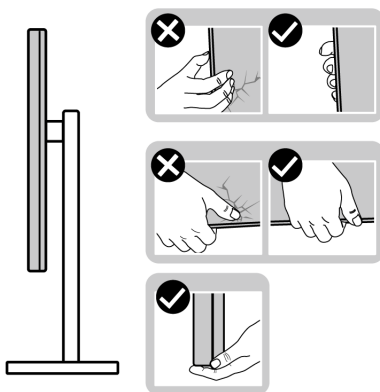
- Avsett alltid plass for å hvile hendene ved bruk av tastaturet eller musen.
- La overarmene henge naturlig ved siden.
- Sitt oppreist med føttene på gulvet og lårene i vater.
- Når du sitter, skal du passe på at vekten av beina hviler på føttene og ikke foran på stolsetet. Juster høyden på stolen din, og bruk en fotstøtte, hvis nødvendig, for å opprettholde en korrekt posisjon.
- Varier arbeidsaktivitetene. Prøv å legge opp arbeidet slik at du unngår langvarige skriveøkter. Prøv å stå eller stå opp og gå rundt med jevne mellomrom.
- Hold området under skrivebordet uten hindringer fra kabler eller strømledninger som kan forstyrre komfortabel sittestilling eller være en potensiell fare for snubling.



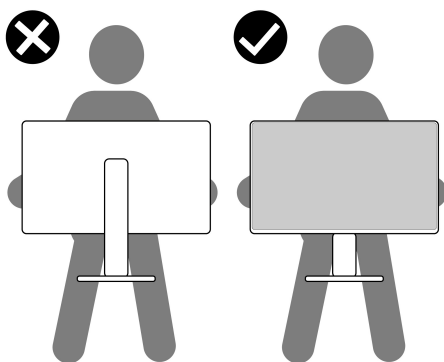
Håndtering og flytting av skjermen

Bekreft at skjermen håndteres trygt når den løftes eller flyttes ved å følge retningslinjene som nevnes nedenfor:

- Før skjermen flyttes eller løftes, må datamaskinen og skjermen slås av.
- Alle kabler må kobles fra skjermen.
- Plasser skjermen i originalboksen med originalemballasjen.
- Underkanten og siden av skjermen må holdes fast uten å bruke for høyt trykk når du løfter eller flytter skjermen.



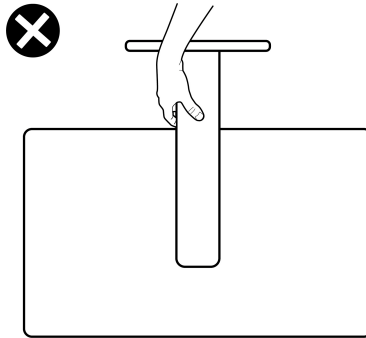
- Når skjermen løftes eller flyttes, bekreft at skjermen vender bort fra deg og ikke trykke på skjermområdet for å kunne unngå riper eller skader.



- Når skjermen transporteres, må plutselige støt eller vibrasjoner på den unngås.



- Når skjermen løftes eller flyttes, unngå å snu skjermen opp ned mens du holder stativfoten eller stigerøret. Dette kan resultere i utilsiktet skade på skjermen eller forårsake personskade.



Retningslinjer for vedlikehold

Rengjøring av skjermen

△ **FORSIKTIGHET:** Les og følg [Sikkerhetsinstruksjoner](#) før rengjøring av skjermen.

⚠ **ADVARSEL:** Før du rengjør skjermen, skal du trekke strømledningen fra stikkontakten.

For beste praksis, må du alltid følge instruksjonene som spesifiseres i listen nedenfor ved utpakking, rengjøring eller håndtering av skjermen:

- Rengjør den antistatiske skjermen ved å dempe en myk, ren klut lett med vann. Vi anbefaler at du bruker en spesiell klut for rengjøring av skjermen eller en løsning som passer for det antistatiske belegget. Bruk aldri benzen, tynner, ammoniakk, slipende rengjøringsmidler eller trykkluft.
- Rengjør skjermen med en varm klut som er lett fuktet. Unngå vaskemiddel, da noen vaskemidler kan etterlate en melkeaktig film på skjermen.
- Hvis du ser hvitt pulver når du pakker ut skjermen, tørk den av med en klut.
- Håndter skjermen med stor forsiktighet, siden en skjerm med mørkere farger kan få riper og vise hvite slitemerker mer enn en skjerm med lysere farger.
- For den beste bildekvaliteten på skjermen, må du bruke en skjermssparer som endres dynamisk og slå av skjermen når den ikke brukes.



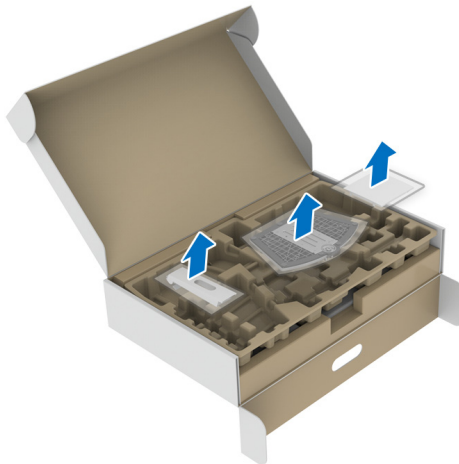
Konfigurering av skjermen

Tilkobling av stativet - S2721D

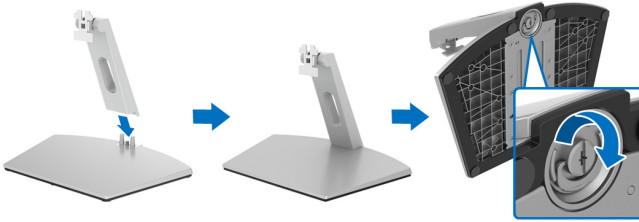
-  **MERKNAD:** Stativet er ikke installert fra fabrikk.
-  **MERKNAD:** Følgende instruksjoner gjelder kun for festing av stativet som kommer med skjermen. Ved festing av et stativ som kjøpes fra en annen kilde, må du alltid følge installasjonsinstruksjonene som leveres med stativet.

Slik fester du et skjermstativ:

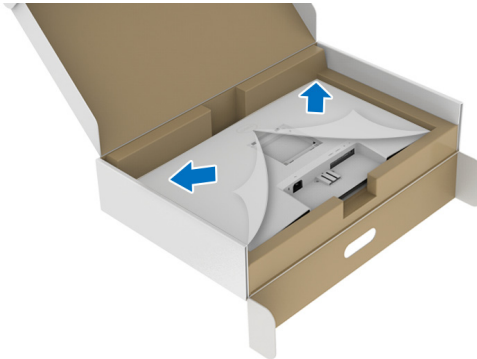
1. Følg alltid instruksjonene på klaffene på emballasjeboksen og ta ut stativet fra den øverste puten som fester den.
2. Fjern VESA-stativet og stigningen fra pute.



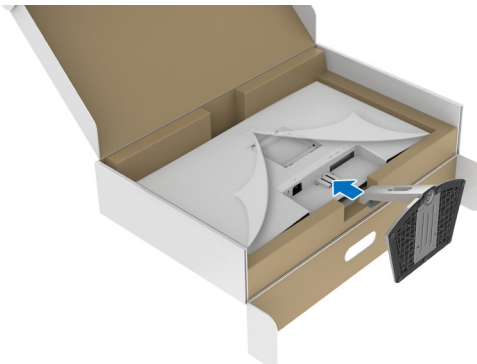
3. Juster og plasser stativet på basen.
4. Åpne skruehåndtaket som finnes nederst på stativbasen og vri den med klokken og fest stativmonteringen.
5. Lukk skruehåndtaket.



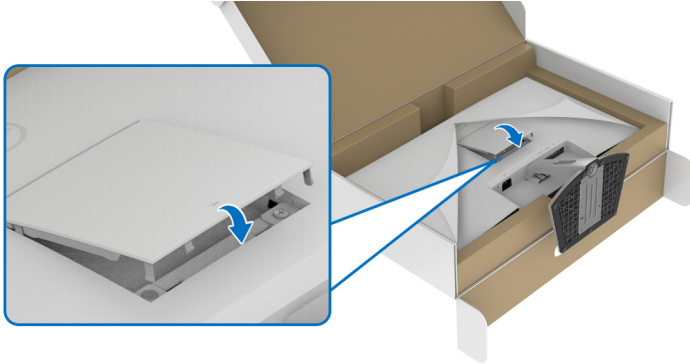
6. Åpne beskyttelsesdekselet for å kunne få tilgang til VESA-sporet som finnes på skjermen.



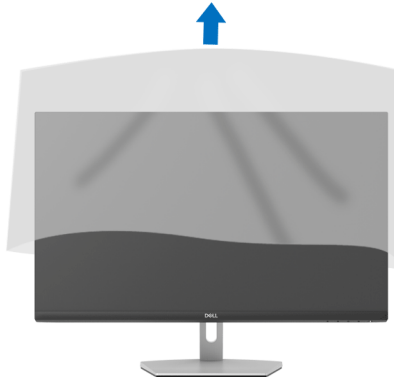
7. Juster og sett braketten inn i sporet som finnes på baksiden av skjermen til den låses på plass.




8. Installer VESA-skrudedekselet.



9. Plasser skjermen i oppreist stilling, og løft beskyttelsesdekelet fra skjermen.

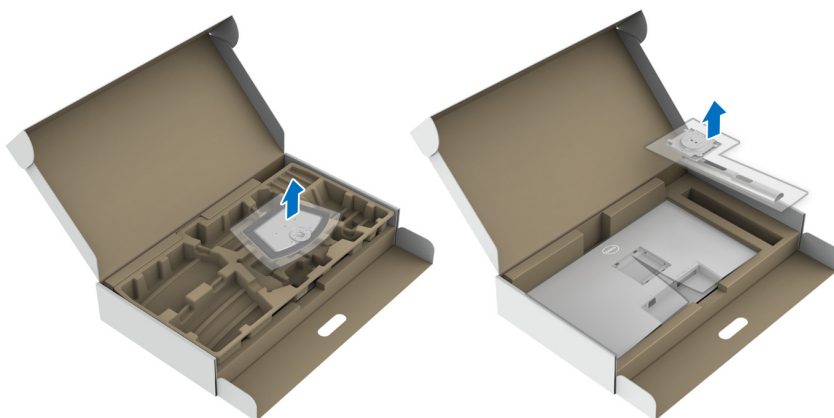


Tilkobling av stativet - S2721DS

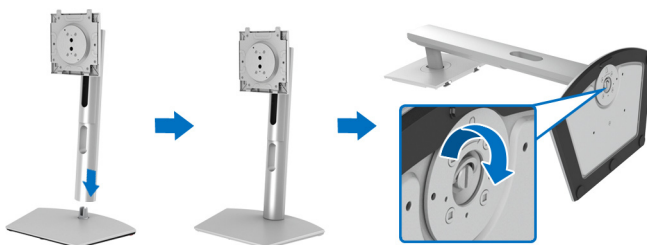
-  **MERKNAD:** Stativet er ikke installert fra fabrikk.
-  **MERKNAD:** Følgende instruksjoner gjelder kun for festing av stativet som kommer med skjermen. Ved festing av et stativ som kjøpes fra en annen kilde, må du alltid følge installasjonsinstruksjonene som leveres med stativet.

Slik fester du et skjermstativ:

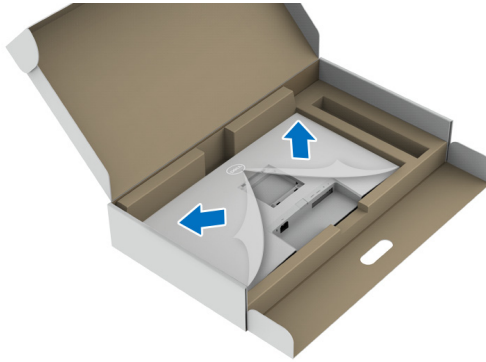
1. Følg alltid instruksjonene på klaffene på emballasjeboksen og ta ut stativet fra den øverste puten som fester den.
2. Fjern stativet og stigningen fra emballasjeputen.



3. Juster og plasser stativet på basen.
4. Åpne skruelhåndtaket som finnes nederst på stativbasen og vri den med klokken og fest stativmonteringen.
5. Lukk skruelhåndtaket.

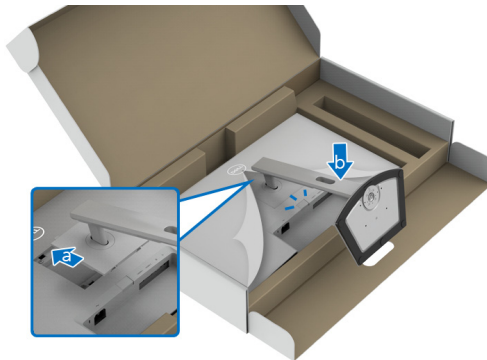


- 6.** Åpne beskyttelsesdekselet for å kunne få tilgang til VESA-sporet som finnes på skjermen.



- 7.** Fest stativenheten på skjermen.

- a.** Juster og skyv tappene på stativet inn i VESA-sporet.
- b.** Trykk stativet ned til det klikker på plass.

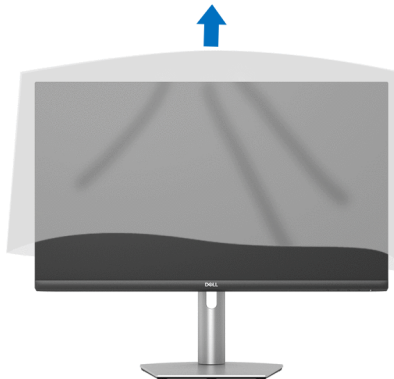


8. Hold stativet med begge hender og løft skærmen. Plasser skærmen oppreist på en flat overflate.

MERKNAD: Hold stativet godt mens skærmen løftes for å unngå utilsiktet skade.



9. Løft beskyttelsesdekslet fra skærmen.



Koble til skjermen

⚠ ADVARSEL: Før noen av prosedyrene i denne delen startes, se [Sikkerhetsinstruksjoner](#).

✍ MERKNAD: Dell-skjermer er utviklet for optimal drift med kabler fra Dell. Dell vil aldri garantere videokvaliteten og ytelsen ved anvendelse av kabler som ikke er fra Dell.

✍ MERKNAD: Før kablene gjennom åpning for kabelhåndtering før de kobles til.

✍ MERKNAD: Kablene må aldri kobles til datamaskinen på same tid.

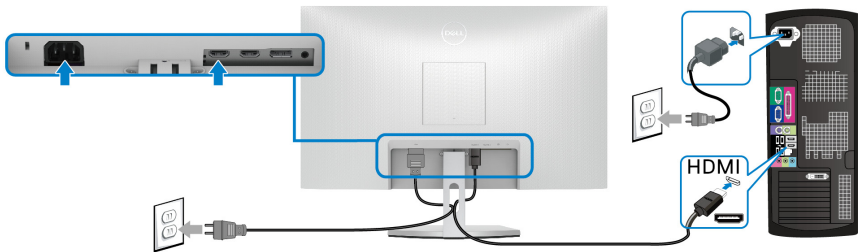
✍ MERKNAD: Bildene brukes kun til illustrasjon. Utseendet til datamaskinen kan variere.

Slik kobler du skjermen til datamaskinen:

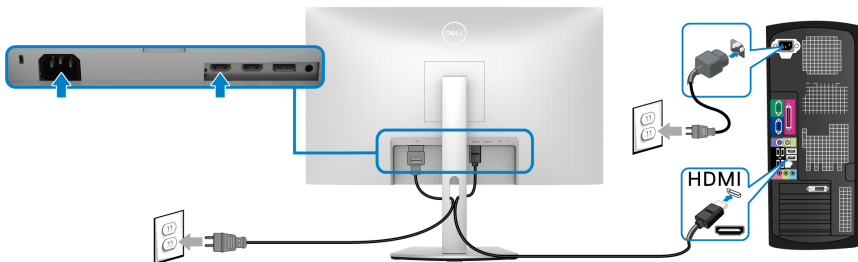
1. Slå av datamaskinen, og trekk ut strømkabelen.
2. Koble HDMI- eller DisplayPort-kabelen fra skjermen til datamaskinen.

Koble HDMI- og strømkabelen

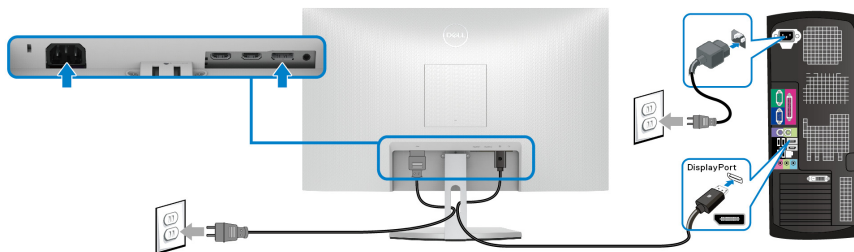
S2721D



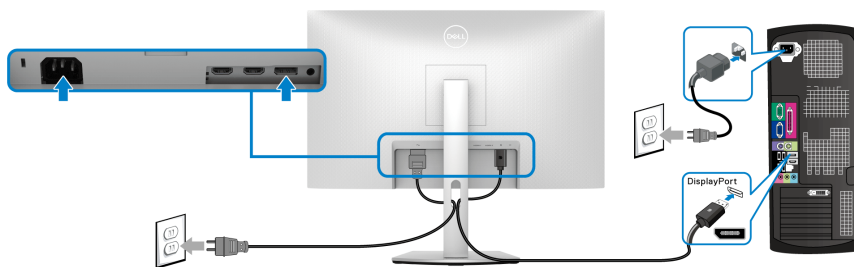
S2721DS



Koble DisplayPort (DP til DP)-kabelen (valgfritt) og strømkabelen S2721D

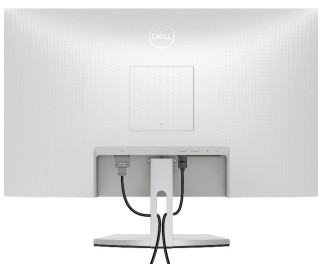


S2721DS



Organisering av kablene

S2721D



S2721DS



Etter at alle nødvendige kabler er festet til skjermen og datamaskinen, (Se [Koble til skjermen](#) for kabelfeste) må du organisere alle kablene som vist ovenfor.

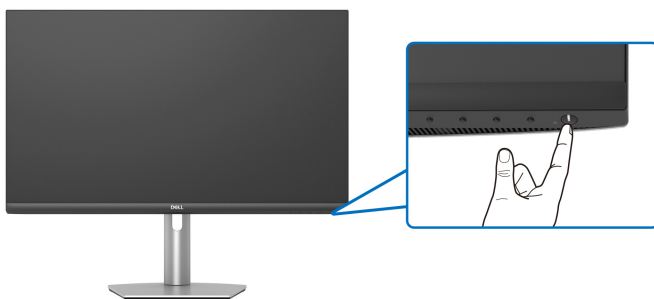


Slå på skjermen

S2721D



S2721DS



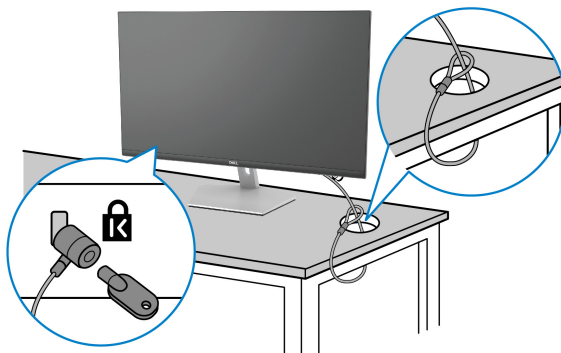
Sikre skjermen ved å bruke en Kensington-lås (valgfritt)

Sikkerhetslåssporet finnes nederst på skjermen. (Se [Sikkerhetslåsespor](#))

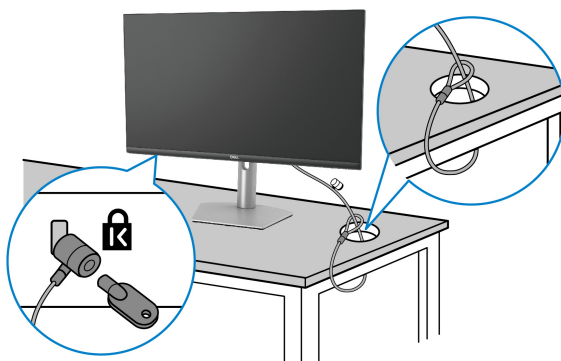
Hvis du vil ha mer informasjon om bruk av Kensington-låsen (som kjøpes separat), se dokumentasjonen som følger med låsen.

Skjermen må festes til et bord ved å bruke Kensington-sikkerhetslås.

S2721D





S2721DS



MERKNAD: Bildet brukes kun til illustrasjon. Utseendet til låsen kan variere.

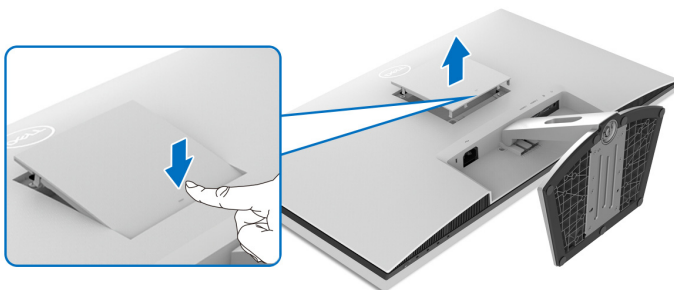


Slik fjerner du skjermstativet - S2721D

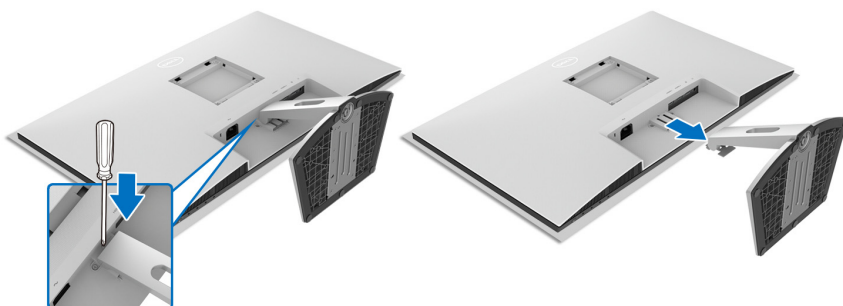
-  **MERKNAD:** Unngå riper på LCD-skjermen ved å ta ut stativet og bekrefte at skjermen legges på en myk, ren overflate.
-  **MERKNAD:** Følgende instruksjoner gjelder kun for å ta ut stativet som kommer med skjermen. Ved fjerning av et stativ som kjøpes fra en annen kilde, må du alltid følge installasjonsinstruksjonene som leveres med stativet.

Slik fjerner du stativet:



1. Legg skjermen på en myk klut eller pute.
2. Trykk på fordypningen på VESA-dekselet for å frigjøre den fra baksiden av skjermen.



3. Bruk en lang skrutrekker og skyv utløserspaken som finnes i gapet rett over stativet.
4. Etter at du har sluppet låsen, skyv stativene bort fra skjermen.

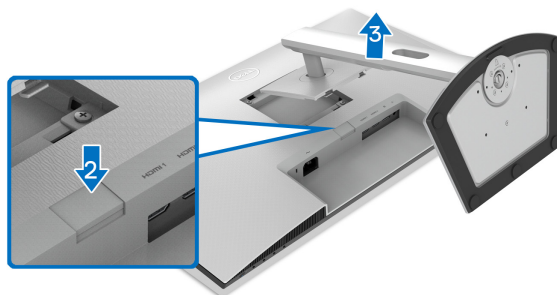


Slik fjerner du skjermstativet - S2721DS

-  **MERKNAD:** Unngå riper på LCD-skjermen ved å ta ut stativet og bekrefte at skjermen legges på en myk, ren overflate.
-  **MERKNAD:** Følgende instruksjoner gjelder kun for å ta ut stativet som kommer med skjermen. Ved fjerning av et stativ som kjøpes fra en annen kilde, må du alltid følge installasjonsinstruksjonene som leveres med stativet.

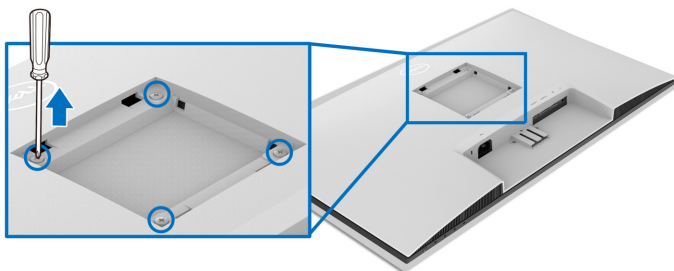
Slik fjerner du stativet:

1. Legg skjermen på en myk klut eller pute.
2. Trykk og hold inne stativets utløserknapp bak på skjermen.
3. Løft stativforsamlingen opp og bort fra skjermen.

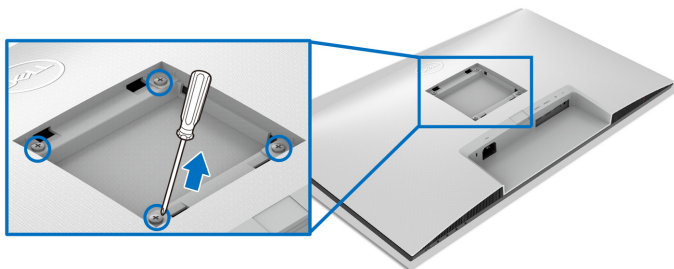


VESA-veggmontering (valgfritt)

S2721D



S2721DS



(Skruedimensjon: M4 x 10 mm).

Les instruksjonene som følger med veggmonteringssettet som er kompatibelt med VESA.

1. Legg skjermen på en myk klut eller pute på et stabilt flatt bord.
2. Slik fjerner du skjermstativet. (Se [Slik fjerner du skjermstativet - S2721D](#) og [Slik fjerner du skjermstativet - S2721DS](#))
3. Fjern de fire skruene som fester skjermens bakdekselet med en Phillips-skrutrekker.
4. Fest monteringsbraketten fra veggmonteringssettet til skjermen.
5. Monter skjermen på veggen. Hvis du ønsker å ha mer informasjon, se dokumentasjonen som leveres med veggmonteringssettet.

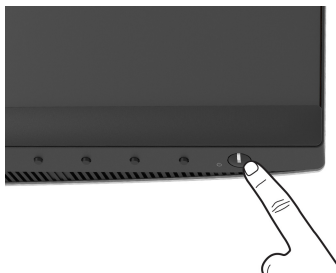
MERKNAD: Må kun brukes med UL, CSA eller GS-veggmonteringsbraketten med en minimumsvekt eller bæreevne på 17,6 kg (S2721D/S2721DS).



Betjening av skjermen

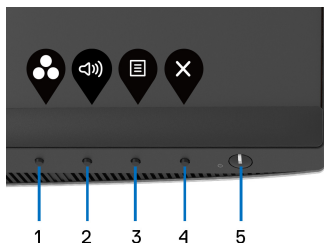
Slå på skjermen

Trykk på strømknappen for å slå PÅ skjermen.





Bruk kontrollene på frontpanelet




Bruk kontrollknappene som finnes foran på skjermen for justering av innstillingene.



Tabellen beskriver knappene som finnes på frontpanelet:

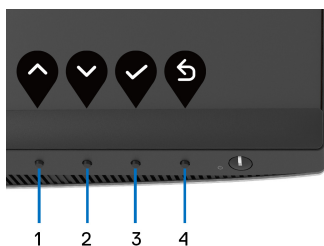
Knappen på frontpanel	Beskrivelse
1  Hurtigtast/ Preset Modes (Forhåndsinnstilte moduser)	Bruk knappen for å velge fra en liste over forhåndsinnstilte fargemoduser.
2  Hurtigtast/Volume (Volum)	For å få direkte tilgang til glidebryteren for justering av Volume (Volum) .






3	 Meny	Bruk MENY -knapp og start OSD-menyen. Se Åpne menysystemet .
4	 Gå ut	Bruk knappen for og gå ut av OSD-hovedmenyen.
5	 Strøm (med strømindikator)	For å slå skjermen på eller av. Fast hvitt lys er en indikasjon på at skjermen er slått på og fungerer normalt. Blinkende hvitt lys er en indikasjon på at skjermen er i standby-modus.

Knappen på frontpanel

Bruk knappene som finnes foran på skjermen for justering av bildeinnstillingene.





Knappen på frontpanel	Beskrivelse
1  Opp	Bruk Opp -knappen og juster (øk) elementene på OSD-menyen.
2  Ned	Bruk Ned -knappen og juster (reduser) elementene på OSD-menyen.
3  OK	Trykk på OK -knappen og bekreft valget.
4  Tilbake	Bruk Tilbake -knappen og gå tilbake til forrige meny.

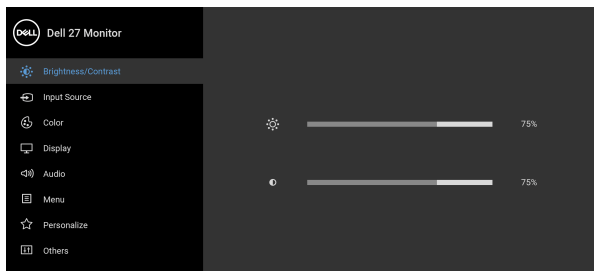







Bruke OSD-menyen (On-Screen Display)

Åpne menysystemet





 **MERKNAD:** Ved endring av innstillingene og hvis du fortsetter til en annen meny eller går ut av OSD-menyen, vil skjermen lagre automatisk endringene. Endringene vil også lagres ved endring av innstillingene og hvis du venter på at OSD-menyen forsvinner.

1. Trykk på -knappen og start OSD-menyen og vis hovedmenyen.










2. Trykk på  og -knappene og bla gjennom innstillingsalternativene. Navnet på alternativet utheves hvis du flytter fra ett ikon til et annet. Se tabellen nedenfor for en komplett liste over alternativene som er tilgjengelige på skjermen.
3. Trykk på  eller  eller -knappen en gang og aktiver det uthevede alternativet.

 **MERKNAD:** Retningsknappene (og OK-knappen) kan variere i henhold til valgt meny. Bruk tilgjengelige knapper og velg.

4. Trykk på  og -knappene og velg ønsket parameter.
5. Trykk på  og gå inn i undermenyen, og bruk deretter retningsknappene, i samsvar med indikatorene som finnes på menyen og utfør endringene.
6. Velg -knappen og gå tilbake til hovedmenyen.



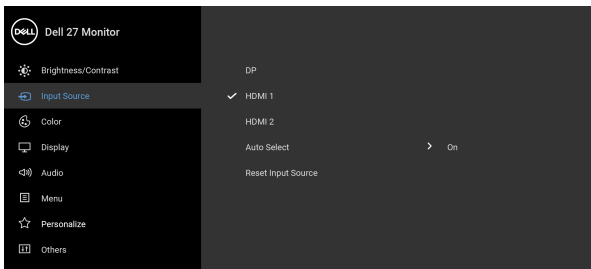
Ikoner	Meny og undermenyer	Beskrivelse
	Brightness/Contrast (Lysstyrke/Kontrast)	<p>Bruk menyen til å aktivere justering av Brightness/Contrast (Lysstyrke/Kontrast).</p>  <div style="text-align: right;">  </div>
	Brightness (Lysstyrke)	<p>Brightness (Lysstyrke) justerer lysstyrken på bakgrunnsbelysningen.</p> <p>Trykk på -knappen og øk lysstyrken og trykk på -knappen og reduser lysstyrken (min. 0/maks. 100).</p>
	Contrast (Kontrast)	<p>Juster Brightness (Lysstyrke) og juster deretter Contrast (Kontrast) kun hvis ytterligere justering kreves.</p> <p>Trykk på -knappen og øk kontrasten og trykk på -knappen og reduser kontrasten (min. 0/maks. 100).</p> <p>Contrast (Kontrast)-funksjon justerer graden av forskjell mellom nivåene av mørke og lyshet på skjermen.</p>





Input Source (Inndatakilde)

Bruk **Input Source (Inndatakilde)**-menyen og velg mellom forskjellige videosignaler som kan kobles til skjermen.



DP

Velg **DP**-inngangen ved bruk av DisplayPort (DP)-kontakten. Trykk på -knappen og bekreft valget.

HDMI 1

Velg **HDMI 1**-inngangen ved bruk av HDMI-kontakten. Trykk på -knappen og bekreft valget.

HDMI 2

Velg **HDMI 2**-inngangen ved bruk av HDMI-kontakten. Trykk på -knappen og bekreft valget.

Auto Select (Automatisk valg)

Slå på funksjonen og la skjermen for å søke etter tilgjengelige inngangskilder.

Reset Input Source (Tilbakestill inngangskilde)

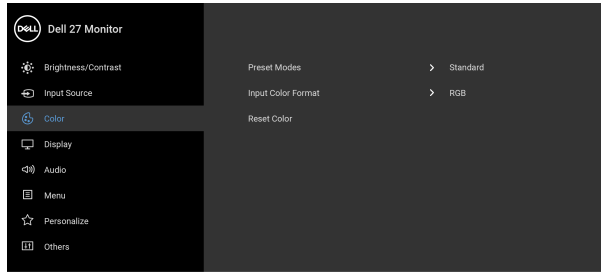
Tilbakestiller innstillingene for skjerminngang til fabrikkinnstillingene.





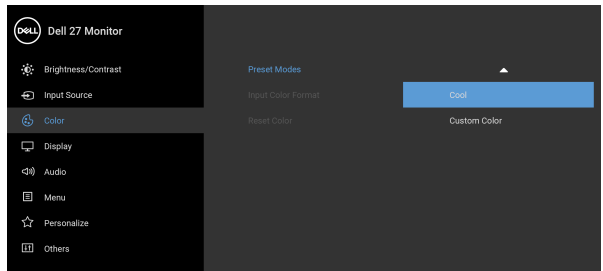
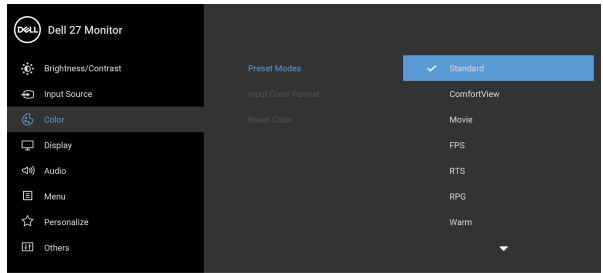
Color (Farge)

Bruk **Color (Farge)** og juster modusen for fargeinnstilling.



Preset Modes (Forhåndsinnstilte moduser)

Lar deg velge en forhåndsinnstilt modus fra listen.



- **Standard:** Laster inn standard fargeinnstillinger på skjermen. Dette er standard forhåndsinnstilt modus.



**Preset Modes
(Forhåndsinn-
stilte moduser)**

- **ComfortView:** Reduserer blått lys som sendes ut fra skjermen for en mer behagelig visning for øynene dine.

ADVARSEL: De mulige effektene av blått lys på lang sikt fra skjermen kan føre til personskade, slik som digital øyebelastning, tretthet i øynene og skade på øynene. Bruk av skjermen i lengre perioder kan føre til smerter i kroppsdeler, slik som nakke, arm, rygg og skulder. For mer informasjon, se [Ergonomi](#).

- **Movie (Film):** Laster inn fargerinnstillinger som er ideelle for filmer.
 - **FPS:** Laster inn farger som anses å være ideelle for førstepersonsskytespill (FPS).
 - **RTS:** Laster inn farger som anses å være ideelle for sanntidsstrategispill (RTS).
 - **RPG:** Laster inn fargerinnstillinger som er ideelle for rollespill (RPG).
 - **Warm (Varm):** Presenterer farger ved lavere fargetemperaturer. Skjermen ser varmere ut med en rød/gul-fargetone.
 - **Cool (Kjølig):** Presenterer farger ved høyere fargetemperaturer. Skjermen ser kjøligere med en blå fargetone.
 - **Custom Color (Egendefinert farge):** Du kan justere fargeinnstillingene manuelt.
Bruk pilknappene og justere verdiene for de tre fargene (R, G, B) og opprett egen forhåndsinnstilt fargemodus.
-

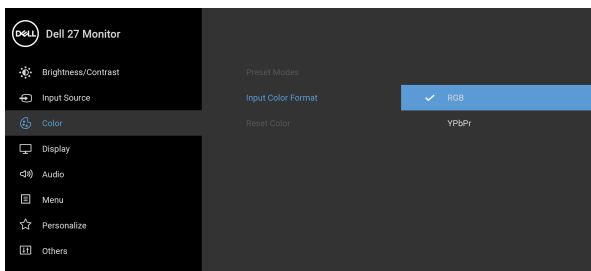


Input Color Format (Inngangs-fargeformat)

Lar deg stille videoinngangsmodus til:



- **RGB:** Velg alternativet hvis skjermen er koblet til en datamaskin (eller mediespiller) med DisplayPort- eller HDMI-kabelen.
- **YPbPr:** Velg alternativet hvis mediespilleren kun støtter YPbPr-utgang.

Trykk på -knappen og bekreft valget.



Hue (Fargetone)

Funksjonen skifter fargen på videobildet til grønn eller lilla. Denne brukes for justering av ønsket

hudfarge. Bruk  eller  og juster fargetone fra '0' til '100'.

MERKNAD: Justering av **Hue (Fargetone)** vil kun være tilgjengelig ved valg av **Movie (Film)**, **FPS**, **RTS** eller **RPG**-forhåndsinnstilt modus.

Saturation (Fargemetning)

Funksjonen justerer fargemetningen på videobildet.

Bruk  eller  for justering av fargemetningen fra '0' til '100'.

MERKNAD: Justering av **Saturation (Fargemetning)** vil kun være tilgjengelig ved valg av **Movie (Film)**, **FPS**, **RTS** eller **RPG**-forhåndsinnstilt modus.

Reset Color (Tilbakestill farge)

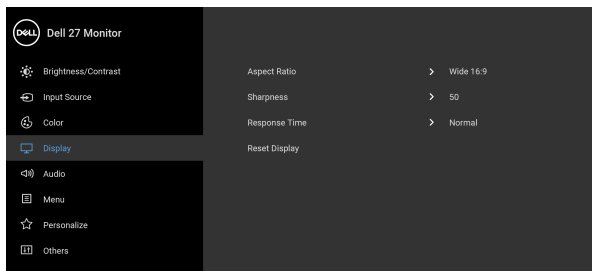
Tilbakestiller fargeinnstillingene på skjermen til fabrikkinnstillingene.





Display (Skjerm)

Bruk **Display (Skjerm)** og juster bilder.



Aspect Ratio (Sideforhold)

Justerer bildeforholdet til **Wide 16:9 (Bred 16:9)**, **4:3**, eller **5:4**.

Sharpness (Skarphet)

Funksjonen kan gjøre bildet skarpere eller mykere.

Bruk eller for justering av skarphet fra '0' til '100'.

Response Time (Responstid)

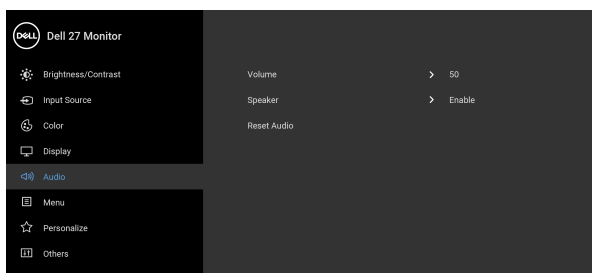
Lar deg stille **Response Time (Responstid)** til **Normal**, **Fast (Rask)** eller **Extreme (Ekstrem)**.

Reset Display (Tilbakestill skjerm)

Tilbakestiller alle skjerminnstillinger til fabrikkverdiene.



Audio (Lyd)



Volume (Volum)

Lar deg stille volumnivået til høyttalerne.

Bruk eller for justering av volumnivået fra '0' til '100'.



**Speaker
(Høytalere)**

Aktiver eller deaktiver høyttalerfunksjonen.

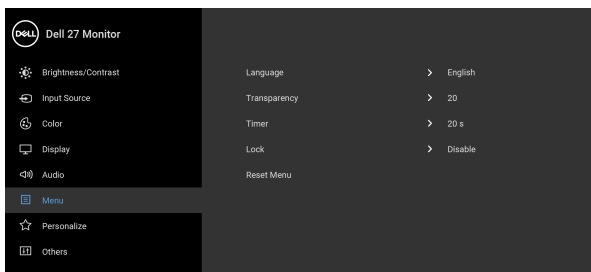
**Reset Audio
(Tilbakestill
lyd)**

Gjenoppretter til standard lydinnstillinger.



Menu (Meny)



Velg dette for å kunne justere innstillingene til OSD-menyen, for eksempel språk på OSD-menyen, hvor lenge menyen forblir på skjermen, og så videre.



**Language
(Språk)**



Stiller OSD-menyen til ett av de åtte språkene (engelsk, spansk, fransk, tysk, brasiliansk portugisisk, russisk, forenklet kinesisk eller japansk).

**Transparency
(Gjennomsik-
tighet)**

Velg dette for å endre gjennomsiktigheten i menyen ved å trykke på  og -knappene (min. 0/maks. 100).

Timer (Tidsur)

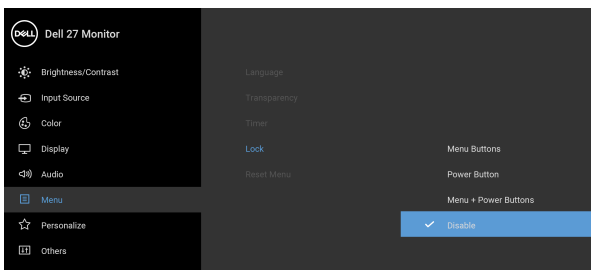
Angir hvor lenge OSD-menyen skal forbli aktiv etter sist gang du trykket på en knapp.

Brul  eller  for justering av glidebryteren i trinn på 1 sekund, fra 5 til 60 sekunder.



Lock (Lås)

Når kontrollknappene på skjermen er låst, vil folk bli forhindret i å få tilgang til kontrollene. Det forhindrer også utilsiktet aktivering i side-ved-side-oppsett av flere skjermer.



- **Menu Buttons (Menyknapper):** Alle meny-/funksjonsknapper (unntatt strømknappen) er låst og ikke tilgjengelig for brukeren.
- **Power Button (Strømknapp):** Kun strømknapp er låst og ikke tilgjengelig for brukeren.
- **Menu + Power Buttons (Meny + strømknapper):** Meny/funksjon og strømknappene er låst og ikke tilgjengelig for brukeren.

Standardinnstillingen er **Disable (Deaktiver)**.

Alternativ låsemetode [for meny-/funksjonsknapper]: Trykk og hold inne Meny-/funksjonsknappen som finnes ved siden av strømknappen i 4 sekunder og stille inn låsealternativene.

MERKNAD: Lås opp knappen(e) ved å trykke og holde ned Meny-/funksjonsknappen som finnes ved siden av strømknappen i 4 sekunder.

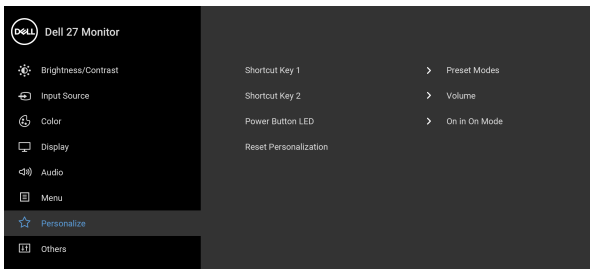
Reset Menu (Tilbakestill meny)

Tilbakestiller alle OSD-innstillingen til fabrikkverdiene.





Personalize (Tilpass)



Shortcut Key 1 (Hurtigtast 1)

Lar deg velge en funksjon fra **Preset Modes (Forhåndsinnstilte moduser)**, **Brightness/Contrast (Lysstyrke/Kontrast)**, **Input Source (Inndatakilde)**, **Aspect Ratio (Sideforhold)** eller **Volume (Volum)** og angi det som en hurtigtast.

Shortcut Key 2 (Hurtigtast 2)

Power Button LED (Strømknapp LED)

Lar deg innstille LED-strømindikatoren på eller av for å spare energi.

Reset Personalization (Tilbakestill tilpassing)

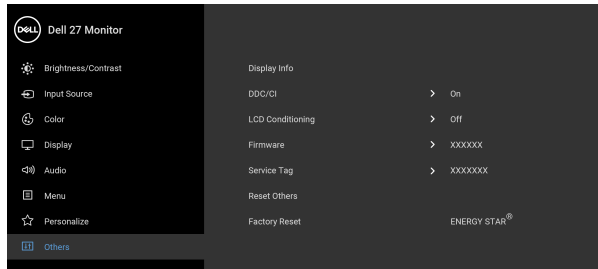
Tilbakestill alle innstillinger under **Personalize (Tilpass)**-menyen til fabrikkinnstillingene.





Others (Andre)

Velg alternativet og justere OSD-innstillingene, slik som **DDC/CI**, **LCD Conditioning (LCD-kondisjonering)** osv.

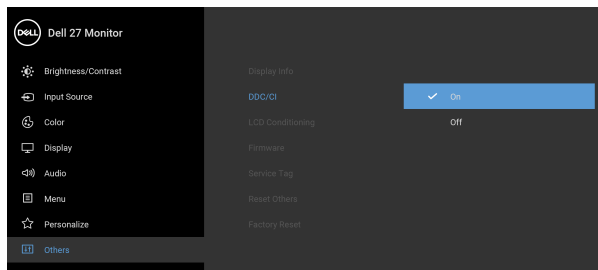


Display Info (Vis info)

Viser gjeldende innstillinger for skjermen.

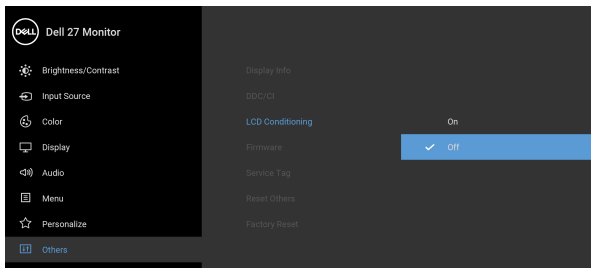
DDC/CI

DDC/CI (Display Data Channel/Command Interface) (Vis datakanal/kommandogrensesnitt) kan brukes til å justere skjermens parametrene (lysstyrke, fargebalanse osv.) gjennom programvaren på datamaskinen. Funksjonen kan deaktiveres ved å velge **Off (Av)**. Aktiver funksjonen for best brukeropplevelse og optimal ytelse for skjermen.



LCD Conditioning (LCD-kondisjonering)

Bidrar til å redusere mindre situasjoner med bildeforsinkelse. Avhengig av graden av bildeforsinkelse, kan det trenge litt tid til å kjøre programmet. Funksjonen kan aktiveres ved å velge **On (På)**.



Firmware (Fastvare)

Viser fastvareversjonen av skjermen.

Service Tag (Serviceetikett)

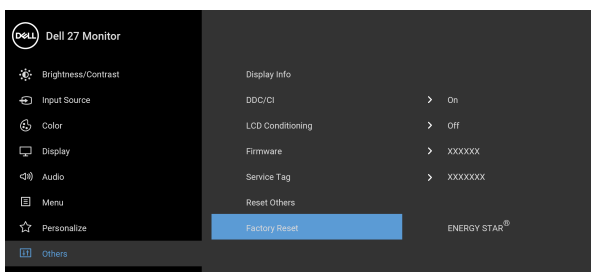
Viser serviceetiketten for skjermen. Denne strengen kreves når du ser etter støttet, sjekker garantistatusen, oppdaterer drivere på Dells nettsted, osv.

Reset Others (Tilbakestill andre)

Tilbakestiller alle innstillinger under **Others (Andre)**-menyen til fabrikkinnstillingene.

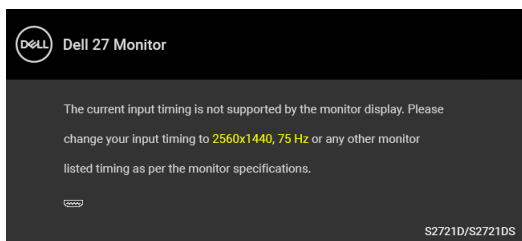
Factory Reset (Tilbakestill til fabrikkinnstillinger)

Gjenopprett alle forhåndsinnstilte verdier til fabrikkinnstillingene. Disse er også innstillingene for ENERGY STAR®-tester.



Advarsel på OSD-meny

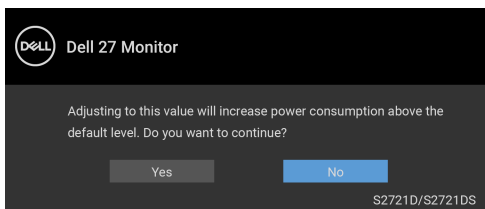
Hvis skjermen ikke støtter en bestemt oppløsningsmodus, vil følgende melding vises:



Dette betyr at skjermen ikke kan synkronisere med signalet som mottas fra datamaskinen. Se [Spesifikasjoner for skjermen](#) for de horisontale og vertikale frekvensområdene som kan adresseres av skjermen. Den anbefalte modusen er 2560 x 1440.

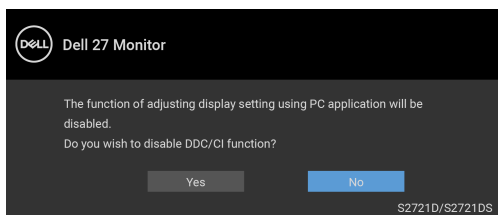
MERKNAD: Meldingen kan variere litt i henhold til det tilkoblede inngangssignalet.

Når **Brightness (Lysstyrke)**-nivået justeres for første gang, vil følgende melding vises:

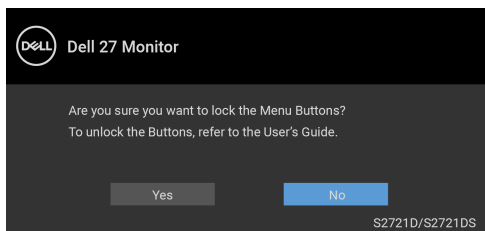


MERKNAD: Hvis du velger Yes (Ja), vil meldingen ikke vises ved neste endring av Brightness (Lysstyrke)-innstillingen.

Følgende melding vil sees før **DDC/CI** -funksjonen deaktiveres:

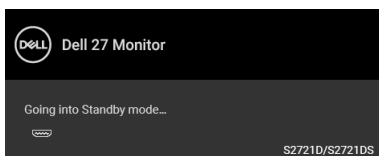


Følgende melding vil sees før **Lock (Lås)**-funksjonen aktiveres:



MERKNAD: Meldingen kan variere litt i henhold til de valgte innstillingene.

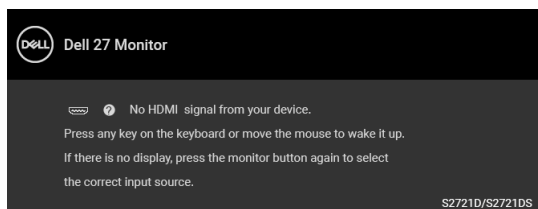
Når skjermen går i Standby-modus, vil følgende melding vises:



Aktiver datamaskinen og våkn skjermen for å få tilgang til **OSD**.

MERKNAD: Meldingen kan variere litt i henhold til det tilkoblede inngangssignalet.

OSD-menyen vil kun fungere i normal driftsmodus. Hvis du trykker på en annen knapp enn av/på-knappen under standby-modus, vil følgende melding vises med dette avhender av valgt inngang:

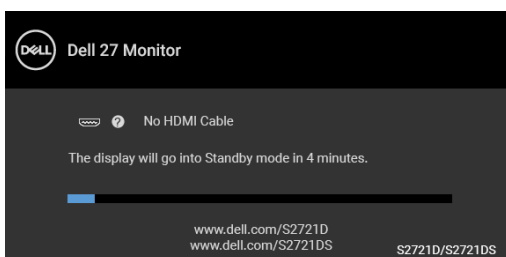


Aktiver datamaskinen og skjermen for å få tilgang til **OSD**.

MERKNAD: Meldingen kan variere litt i henhold til det tilkoblede inngangssignalet.

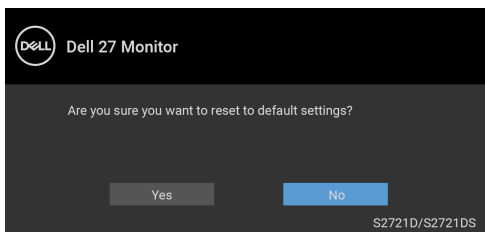


Hvis enten HDMI- eller DisplayPort-inngang velges og den tilsvarende kabelen ikke er kobles til, vises en flytende dialogboks som vises nedenfor.



MERKNAD: Meldingen kan variere litt i henhold til det tilkoblede inngangssignalet.

Etter valg av **Factory Reset (Tilbakestill til fabrikkinnstillinger)**, vil følgende melding vises:



Se [Feilsøking](#) for mer informasjon.



Innstilling av maksimal oppløsning

Innstilling av maksimal oppløsning for skjermen:

I Windows[®] 7, Windows[®] 8, eller Windows[®] 8.1:

1. Kun for Windows[®] 8 og Windows[®] 8.1, velg Desktop for å kunne bytte til klassisk desktop.
2. Høyreklikk på desktop og klikk på **Skjermoppløsning**.
3. Klikk på rullegardinlisten for **Skjermoppløsning** og velg **2560 x 1440**.
4. Klikk på **OK**.

I Windows[®] 10:

1. Høyreklikk på desktop og klikk på **Skjerminnstillinger**.
2. Klikk på **Avanserte skjerminnstillinger**.
3. Klikk på rullegardinlisten for **Oppløsning** og velg **2560 x 1440**.
4. Klikk på **Bruk**.

Hvis 2560 x 1440 ikke vises som et alternativ, prøv å oppdatere grafikkdriveren. Avhengig av datamaskinen din, skal du utføre en av følgende prosedyrer:

For en stasjonær eller bærbar datamaskin fra Dell:

- Besøk <https://www.dell.com/support>, skriv inn serviceetikett, og last ned den nyeste driveren for grafikkortet.

Hvis du bruker en datamaskin som ikke er fra Dell (bærbar eller stasjonær):

- Gå til støttesiden for din datamaskin og laste ned de nyeste grafikkdriverne.
- Gå til nettstedet til grafikkortet og last ned de nyeste grafikkdriverne.



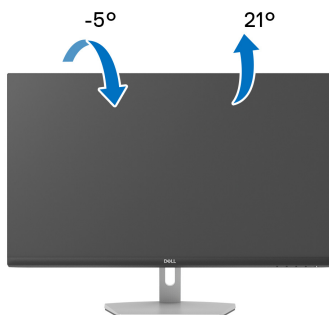
Anvendelse av vipp-, sving- og vertikal forlengelse

MERKNAD: Følgende instruksjoner gjelder kun for festing av stativet som kommer med skjermen. Ved festing av et stativ som kjøpes fra en annen kilde, må du alltid følge installasjonsinstruksjonene som leveres med stativet.

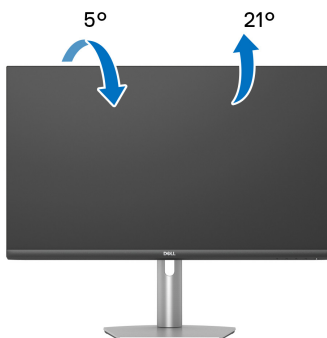
Forutsatt at stativet er festet til skjermen, kan du justere skjermen for å oppnå den mest komfortable synsvinkelen.

Vipp

S2721D



S2721DS



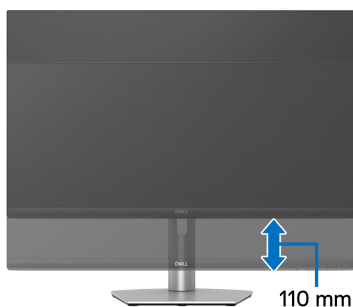
MERKNAD: Stativet er ikke installert fra fabrikken når skjermen sendes.

Sving (kun S2721DS)



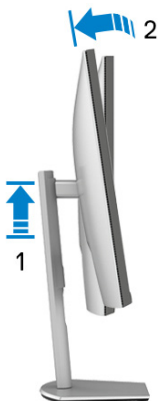
Vertikal forlengelse (kun S2721DS)

 **MERKNAD:** Stativet kan strekke seg vertikalt opp til 110 mm. Figuren nedenfor illustrerer den vertikale forlengelsen av stativet.



Rotering av skjermen (kun S2721DS)

Før skjermen roteres, må skjermen forlenges helt vertikalt og helles helt opp med det formål å unngå å treffe den nederste kanten av skjermen.




Roter med klokken



Roter mot klokken



-  **MERKNAD:** For å kunne bruke Skjermrotasjon-funksjonen (Landskap versus portrettvisning) med Dell-datamaskinen, skal du ha en oppdatert grafikkdriver som ikke leveres med denne skjermen. Last ned grafikkdriveren ved å gå til www.dell.com/support, Last ned-delen for Videodrivere for siste driveroppdateringer.
-  **MERKNAD:** I Portrettmodus, kan du oppleve dårlig ytelse i grafikkintensive applikasjoner som 3D-spill.



Justere innstillingene for skjermens rotasjon for ditt system

Etter at du har rotert skjermen, må du fullføre prosedyren som nevnes nedenfor med det formål å justere innstillingene for skjermens rotasjon på systemet ditt.

 **MERKNAD:** Hvis skjermen brukes med en datamaskin som ikke er fra Dell, gå til nettstedet til grafikkdriveren eller datamaskinprodusenten og få informasjon om hvordan du roterer 'innholdet' på skjermen.

Slik justerer du innstillingene for skjermens rotasjon:

1. Høyreklikk på skrivebordet og klikk **Egenskaper**.
2. Velg **Innstillinger** og klikk på **Avansert**.
3. Hvis du har et ATI-grafikkort, velger du **Rotasjon**-kategorien og innstill ønsket rotasjon.
4. Hvis du har et NVIDIA-grafikkort, klikk på **NVIDIA**-fanen, velg **NVRotate** i venstre kolonne og velg deretter den foretrukne rotasjonen.
5. For du har en Intel[®]-grafikkort, velg **Intel**-grafikkfanen, klikk på **Grafiske egenskaper**, velg **Rotasjon** og innstill den foretrukne rotasjonen.

 **MERKNAD:** Hvis rotasjonsalternativet ikke vises, eller hvis det ikke fungerer på riktig måte, besøk www.dell.com/support og last ned den nyeste driveren for grafikkortet.



Feilsøking

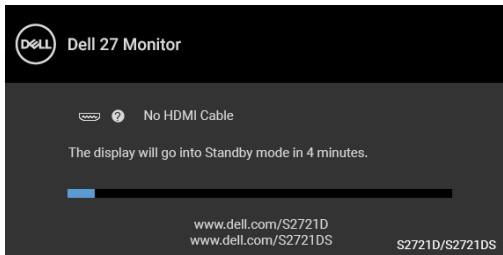
⚠ ADVARSEL: Før noen av prosedyrene i denne delen startes, se [Sikkerhetsinstruksjoner](#).

Selvtest

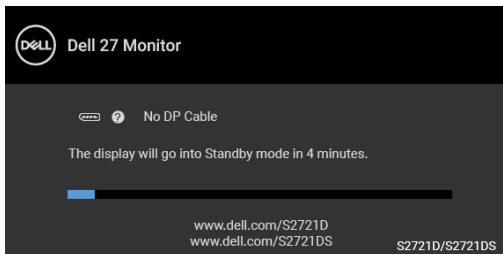
Dell-skjermen har en selvtestfunksjon (STFC) som du kan bruke til å kontrollere om Dell-skjermen fungerer som den skal. Hvis skjermen og datamaskinen er koblet til riktig, men skjermen forblir mørk, kjører du selvtesten ved å utføre følgende trinn:

1. Slå av både skjermen og datamaskinen.
2. Koble videokabelen fra datamaskinen.
3. Slå på skjermen.

Dialogboksen vil vises på skjermen (mot svart bakgrunn) hvis skjermen ikke kan registrere et videosignal og fungerer som den skal. Når skjermen er i selvtestmodus, forblir strømlampen hvit. Avhengig av valgt inngang, en av dialogene som vises nedenfor vil bli gjennom skjermen.



eller



4. Dialogboksen vises også under normal systemdrift, hvis videokabelen kobles fra eller blir skadet.

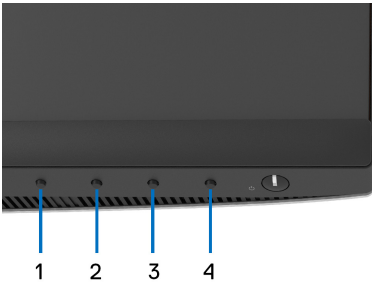


5. Slå av skjermen og koble til videokabelen på nytt. Slå deretter på datamaskinen og skjermen.


Hvis skjermen forblir tom etter den forrige prosedyren, sjekk videokontrolleren og datamaskinen, fordi skjermen fungerer på riktig måte.

Innebygd diagnostikk

Skjermen har et innebygd diagnostikkverktøy som hjelper deg med å finne ut om skjermproblemene skyldes selve skjermen, eller datamaskinen og videokortet.



Start av den innebygde diagnostikken:

1. Bekreft at skjermen er ren (det er ingen støvpartikler på skjermoverflaten).
2. Trykk og hold inne **Knapp 4** i omtrent 4 sekunder til en pop-up-meny vises.
3. Bruk **Knapp 1** eller **Knapp 2** og velg diagnoseverktøyet  og bruk **Knapp 3** for å bekrefte. Et grått testmønster vises når diagnoseprogrammet startes.
4. Undersøk skjermen for avvik.
5. Trykk på **Knapp 1** på nytt og endre testmønstrene.
6. Gjenta trinn 4 og 5 for inspisering av skjermen i rød, grønn, blå, svart, hvit og tekstskjerm.
7. Trykk på **Knapp 1** og avslutt diagnoseprogrammet.



Vanlige problemer

Tabellen nedenfor inneholder generell informasjon om vanlige skjermproblemer og mulige løsninger:

Vanlige symptomer	Hva du opplever	Mulige løsninger
Ingen video/LED av	Ingen bilder	<ul style="list-style-type: none">• Bekreft at videokabelen som kobler til skjermen og datamaskinen er koblet på riktig måte og er sikker.• Sjekk at stikkontakten fungerer på riktig måte ved å bruke et annet elektrisk utstyr.• Bekreft at strømknappen er trykket helt inn.• Bekreft valg av riktig inngangskilde i Input Source (Inndatakilde)-menyen.
Ingen video/LED på	Ingen bilder eller lysstyrke	<ul style="list-style-type: none">• Øk kontrollene for lysstyrke og kontrast på OSD-skjermen.• Utfør en verifisering av skjermens selvtestfunksjon.• Bekreft at det ikke er noen bøyd eller ødelagte pinner i videokabelkontakten.• Start den innebygde diagnosefunksjonen.• Bekreft valg av riktig inngangskilde i Input Source (Inndatakilde)-menyen.
Dårlig fokus	Bildet er uklart, uskarpt eller skyggete	<ul style="list-style-type: none">• Fjern videoforlengelseskabler.• Nullstill skjermen til fabrikkinnstillingene.• Endre videooppløsningen til det riktige sideforholdet.



Video skjelver/hopper	Bølget bilde eller fin bevegelse	<ul style="list-style-type: none"> • Nullstill skjermen til fabrikkinnstillingene. • Kontroller de ytre faktorene. • Flytt skjermen og test den i et annet rom.
Manglende piksler	LCD-skjermen har flekker	<ul style="list-style-type: none"> • Slå strømmen av og på. • Piksler som er permanent av er en naturlig feil som kan oppstå i LCD-teknologi. • For mer informasjon om retningslinjer for kvalitet og piksel for Dell-skjermen, se Dells støtteside på: www.dell.com/pixelguidelines.
Piksler låst på	LCD-skjermen har lyse flekker	<ul style="list-style-type: none"> • Slå strømmen av og på. • Piksler som er permanent av er en naturlig feil som kan oppstå i LCD-teknologi. • For mer informasjon om retningslinjer for kvalitet og piksel for Dell-skjermen, se Dells støtteside på: www.dell.com/pixelguidelines.
Problemer med lysstyrke	Bildet er for mørkt eller for lyst	<ul style="list-style-type: none"> • Nullstill skjermen til fabrikkinnstillingene. • Juster kontrollene for lysstyrke og kontrast via OSD-menyen.
Geometrisk forvrengning	Skjermen sentreres ikke riktig	<ul style="list-style-type: none"> • Nullstill skjermen til fabrikkinnstillingene. • Justernig av horisontale og vertikale kontroller med OSD-menyen. • Ved bruk av HDMI/DisplayPort, vil posisjonsjusteringene ikke være tilgjengelige.



Horisontale/ vertikale linjer	Skjermen har en eller flere linjer	<ul style="list-style-type: none"> • Nullstill skjermen til fabrikkinnstillingene. • Utfør skjermens selvtestfunksjon og finn ut om disse linjene også vises i selvtestmodus. • Bekreft at det ikke er noen bøyde eller ødelagte pinner i videokabelkontakten. • Start den innebygde diagnosefunksjonen.
Synkronisering- problemer	Skjermen er forvrent eller ser revet ut	<ul style="list-style-type: none"> • Nullstill skjermen til fabrikkinnstillingene. • Utfør skjermens selvtestfunksjon og finn ut om skjermen også ser forvrent ut i selvtestmodus. • Bekreft at det ikke er noen bøyde eller ødelagte pinner i videokabelkontakten. • Start datamaskinen på nytt i sikkermodus.
Sikkerhetsrelat- erte problemer	Synlige tegn til røyk eller gnister	<ul style="list-style-type: none"> • Ikke utfør noen feilsøkingstrinn. • Kontakt Dell umiddelbart.
Tilbakevendende problemer	Skjermen slår seg av og på av seg selv	<ul style="list-style-type: none"> • Kontroller at skjermkabelen som kobler skjermen til datamaskinen er ordentlig tilkoblet og festet. • Nullstill skjermen til fabrikkinnstillingene. • Utfør skjermens selvtestfunksjon og finn ut det tilbakevendende problemet oppstår i selvtestmodus.



Manglende farge	Bildet mangler farge	<ul style="list-style-type: none"> • Utfør en verifisering av skjermens selvtestfunksjon. • Kontroller at skjermkabelen som kobler skjermen til datamaskinen er ordentlig tilkoblet og festet. • Bekreft at det ikke er noen bøyde eller ødelagte pinner i videokabelkontakten.
Feil farge	Bildefargen er ikke god	<ul style="list-style-type: none"> • Endre innstillingene for Preset Modes (Forhåndsinnstilte moduser) i Color (Farge)-OSD-menyen, avhengig av applikasjonen. • Justering av R/G/B-verdi skjer i Custom Color (Egendefinert farge) i Color (Farge) på OSD-menyen. • Start den innebygde diagnosefunksjonen.
Bildeinnbrenning fra et statisk bilde som ble stående på skjermen i en lang periode	Svake skygger fra det statiske bildet vises på skjermen	<ul style="list-style-type: none"> • Innstill skjermen til å slå seg av etter noen minutter når den ikke er i bruk. Disse innstillingene kan justeres i Windows Strømalternativer eller Mac-energibesparer-innstilling. • Alternativt kan du bruke en skjermesparer som endrer seg dynamisk.

Produktspesifikke problemer

Vanlige symptomer	Hva du opplever	Mulige løsninger
Skjermbildet er for lite	Bildet er plassert midt på skjermen, men fyller ikke hele visningsområdet	<ul style="list-style-type: none"> • Sjekk innstillingen Aspect Ratio (Sideforhold) i Display (Skjerm) på OSD-menyen. • Nullstill skjermen til fabrikkinnstillingene.



Skjermen kan ikke justeres med knappene på frontpanelet	OSD-menyen vises ikke på skjermen	<ul style="list-style-type: none"> Slå av skjermen, ta ut strømledningen, sett den inn igjen, og slå på skjermen. OSD-menyen kan låses. Trykk og hold inne Meny-/funksjonsknappen som finnes ved siden av strømknappen i 4 sekunder for å låse opp (for mer informasjon, se Lock (Lås)).
Ikke noe inngangssignal når brukerkontrollene er trykket inn	Ingen bilder, LED lyser hvitt	<ul style="list-style-type: none"> Kontroller signalkilden. Bekreft at datamaskinen ikke er i strømsparingsmodus ved å bevege på musen eller trykke på en tast på tastaturet. Kontroller at signalkabelen er ordentlig koblet til. Koble til signalkabelen på nytt om nødvendig. Tilbakestill datamaskinen eller videospilleren.
Bildet fyller ikke hele skjermen	Bildet fyller ikke høyden eller bredden til skjermen	<ul style="list-style-type: none"> På grunn av forskjellige videoformater (sideforhold) på DVD-er kan det hende at skjermen viser bildet i full skjerm. Start den innebygde diagnosefunksjonen.

Spesifikke problemer for høyttalere

Vanlige symptomer	Hva du opplever	Mulige løsninger
Det kommer ingen lyd fra høyttalerne	Kan ikke høre lyd	<ul style="list-style-type: none"> Slå av skjermen, trekk ut skjermens strømledning, sett den på nytt, og slå på skjermen. Bekreft at lyd kabeltilkoblingen er koblet til datamaskinens lydutgangsport. Koble lyd kabelen fra lydporten. Nullstill skjermen til fabrikkinnstillingene.



Vedlegg

ADVARSEL: Sikkerhetsinstruksjoner

⚠ ADVARSEL: Hvis andre kontroller, justeringer eller prosedyrer enn de som nevnes i denne dokumentasjonen brukes, kan dette føre til eksponering for støt, elektriske farer og/eller mekaniske farer.

Hvis du ønsker å ha mer informasjon om sikkerhetsinstruksjoner, se Sikkerhet-, miljø- og forskriftsinformasjon.

FCC-merknader (kun USA) og annen forskriftsinformasjon

For FCC-merknader og annen forskriftsinformasjon, se nettstedet for regelverksoverholdelse på www.dell.com/regulatory_compliance.

Kontakt Dell

For kunder i USA, ring 800-WWW-DELL (800-999-3355).

✍ MERKNAD: I tilfelle ingen aktiv Internett-tilkobling, sjekk kontaktinformasjon på fakturaen, følgesedelen, regningen eller Dell-produktkatalogen.

Dell tilbyr flere online- og telefonbaserte støtte- og servicealternativer. Tilgjengeligheten varierer iht. land og produkt, og noen tjenester kan være utilgjengelige i ditt område.

- Online teknisk assistanse — www.dell.com/support/monitors
- Kontakt Dell — www.dell.com/contactdell

EUs produktdatabase for energimerke og produktinformasjonsark

S2721D: <https://eprel.ec.europa.eu/qr/344016>

S2721DS: <https://eprel.ec.europa.eu/qr/346949>

