

# Dell S2719DC

## Dell Näytönhallinta

### Käyttäjän opas

Monitorin malli: S2719DC  
Säätelymalli: S2719DCt





**HUOMAUTUS: HUOMAUTUS** tarkoittaa tärkeitä tietoja, joiden avulla voit käyttää tietokonetta paremmin.

**Copyright © 2018 Dell Inc. tai sen tytäryhtiöt. Kaikki oikeudet pidätetään.** Dell, EMC, ja muut tavaramerkit ovat Dell Inc.:n tai sen tytäryhtiöiden tavaramerkkejä. Muut tavaramerkit voivat olla vastaavien omistajiensa tavaramerkkejä.

2018 – 07

Rev. A00

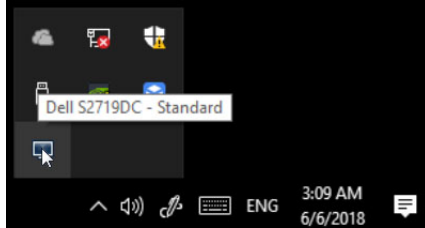
# Sisältö

<b>Yleiskatsaus</b> .....	<b>4</b>
<b>Pika-asetukset-valintaikkunan käyttäminen</b> .....	<b>5</b>
<b>Perusnäyttötoimintojen asettaminen</b> .....	<b>6</b>
<b>Esiasetettujen tilojen kiinnittäminen sovellukseen</b> .....	<b>7</b>
<b>Windowsin järjestäminen Easy Arrangella</b> .....	<b>8</b>
<b>Useiden videotulojen hallinta</b> .....	<b>10</b>
<b>Sovellusten paikkojen palauttaminen</b> .....	<b>12</b>
<b>Energiansäästöominaisuuksien käyttäminen</b> .....	<b>13</b>
<b>Vianhaku</b> .....	<b>14</b>

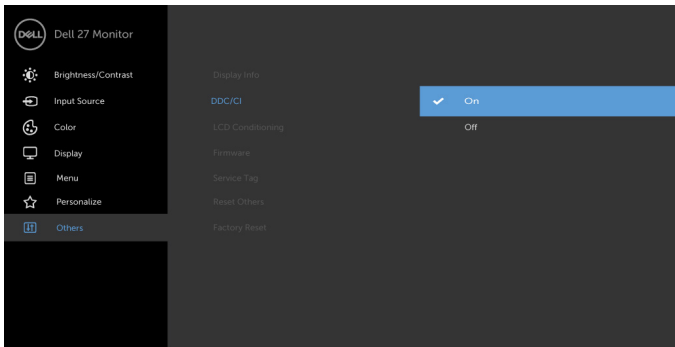


# Yleiskatsaus

Näytöhallinta on Microsoft Windows -sovellus, jota käytetään hallitsemaan monitoria tai monitorien ryhmää. Se mahdollistaa näytetyn kuvan manuaalisen säätämisen, automaattisten asetusten määrittämisen, energianhallinnan, ikkunoiden järjestämisen, kuvan kierron ja muut valittujen Dell-näyttöjen ominaisuudet. Asennuksen jälkeen Näytöhallinta toimii joka kerta, kun järjestelmä käynnistyy, ja sijoittaa kuvakkeensa ilmoitustasolle. Tietoja järjestelmään liitetystä monitorista on käytettävissä, kun viet hiiren osoittimen ilmoitusalustakuvakkeen päälle.

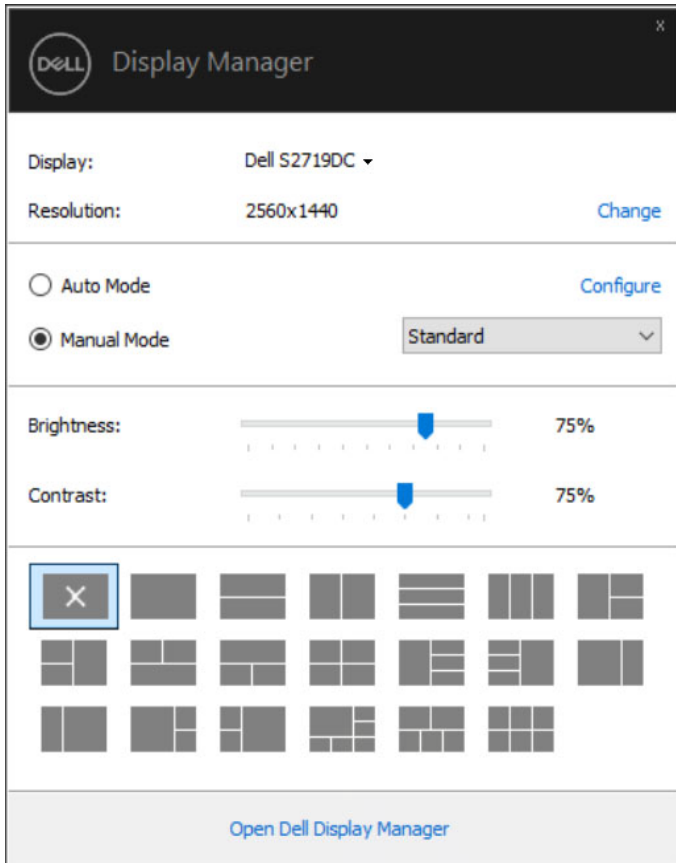


 **HUOMAUTUS** Dell Näytöhallinta käyttää DDC/CI-kanavaa kommunikoidaan näyttösi kanssa. Varmista, että DDC / CI on otettu käyttöön alla olevassa valikossa.



# Pika-asetukset-valintaikkunan käyttäminen

Dell Display Manager'in ilmoituslupakuvakkeen napsauttaminen **Pika-asetukset**-valintaikkunan ruudun avaamiseksi. Kun tietokoneeseen on kytketty useampi kuin yksi tuettu Dell-monitori, valikosta voidaan valita tietty kohdemonitori. **Quick Settings (Pika-asetukset)**-valintaikkunan ruutu mahdollistaa näytön kirkkauden, kontrastin, tarkkuuden, ikkunan asettelu, ja niin edelleen. Voit valita **Manual Mode (Manuaalinen tila)** tai **Auto Mode (Automaattinen tila)**, ja näytön tarkkuutta voidaan muuttaa.

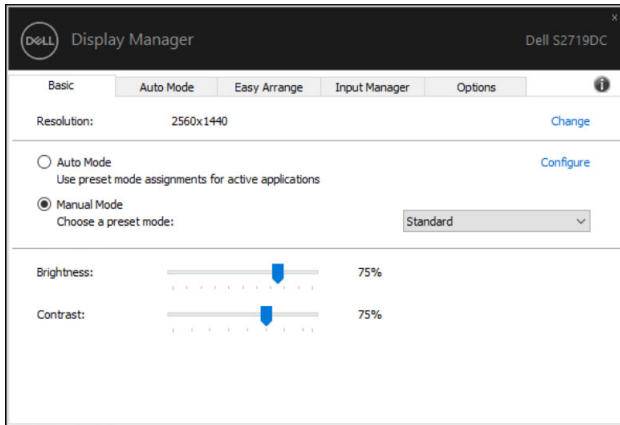


**Pika-asetukset**-valintaikkunan ruutu tarjoaa myös pääsyn Dell Display Managerin kehittyneeseen käyttäjäliityntään, jota käytetään perustoimintojen säätämiseen, konfiguroimaan automaattisen tilan ja pääsemään muihin ominaisuuksiin.

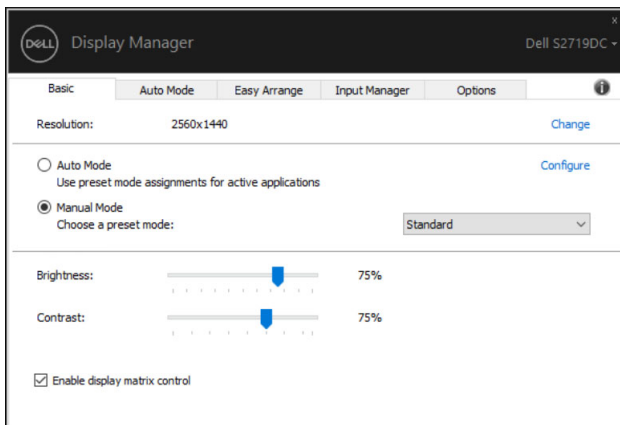


# Perusnäyttötoimintojen asettaminen

Voit valita **Manual Mode (Manuaalinen tila)**, joka mahdollistaa esiasetustilan manuaalisen valitsemisen tai valinnan **Auto Mode (Automaattinen tila)**, joka käyttää esiasetustilaa perustuen aktiiviseen sovellukseen. Näytöllä oleva viesti näyttää nykyisen esiasetustilan aina, kun se muuttuu. Valitut näytön **Brightness (Kirkkaus)** ja **Contrast (Kontrasti)** voidaan myös säätää suoraan **Basic (Perus)**-välilehdestä.



**HUOMAUTUS:** Kun useita Dell-näyttöjä on kytketty, valitse ”Ota näyttömatriisin hallinta käyttöön”, jos haluat käyttää kirkkauden, kontrastin ja värien esiasetusohjaimia kaikille monitoreille.



# Esiasetettujen tilojen kiinnittäminen sovelluksiin

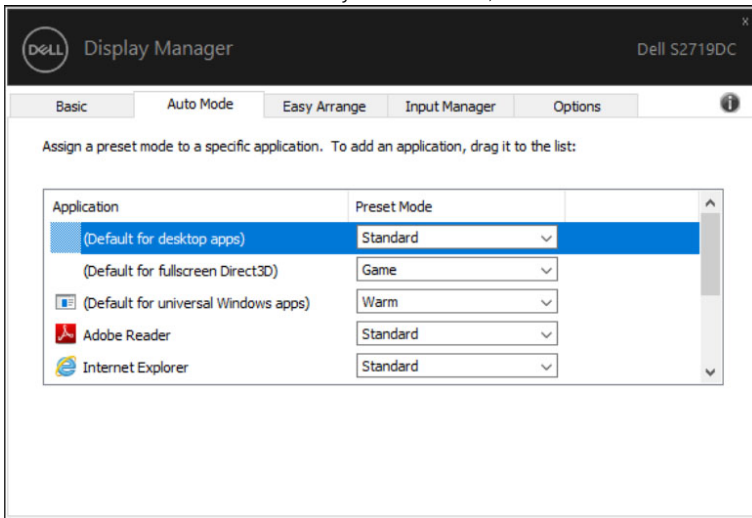
**Auto Mode (Automaattinen tila)** -välilehti mahdollistaa yhdistää tietty **Preset Mode (Esiasetustila)** tietyn sovelluksen kanssa ja käyttää sitä automaattisesti. Kun **Auto Mode (Automaattinen tila)** on otettu käyttöön, Dell Display Manager vaihtaa automaattisesti vastaavaan **Preset Mode (Esiasetustilaan)** aina, kun liittyvä sovellus on aktivoitu. **Preset Mode (Esiasetustilaan)**, joka on kiinnitetty tiettyyn sovellukseen, voi olla sama kullakin liitetyllä monitorilla, tai se voi vaihdella monitorista toiseen.

Dell Display Manager on esikonfiguroitu useaan suosittuun sovellukseen. Lisätäkseen uuden sovelluksen kiinnitysluetteloon, yksinkertaisesti vedä sovellus työpöydältä, Windows käynnistysvalikosta, tai muualta, ja pudota se nykyiseen luetteloon.



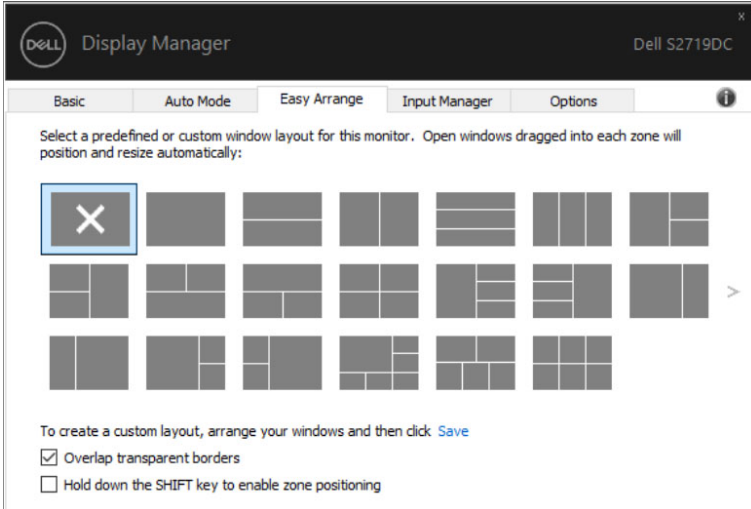
**HUOMAUTUS: Eräajotiedostojen, komentosarjojen, latauslaitteiden ja ei-suoritettavien tiedostojen, kuten zip-arkistojen tai pakattujen tiedostojen, esiasetetun tilan kiinnityksiä ei tueta.**

Voit myös kiinnittää pelin esiasetustilan käytettäväksi aina, kun Direct3D-sovellus toimii koko näytön tilassa. Jos haluat estää sovellusta käyttämästä tilaa, kiinnitä siihen toinen esiasetettu tila.



# Windowsin järjestäminen Easy Arrangella

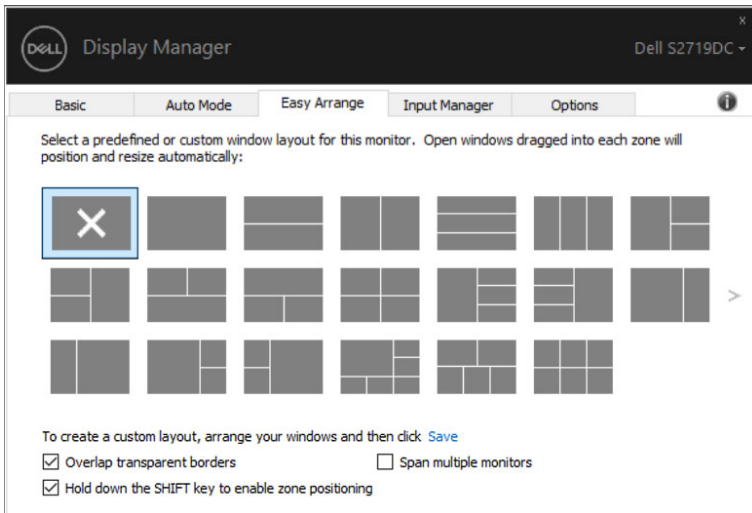
**Easy Arrange** auttaa sinua järjestämään sovellusikkunat tehokkaasti työpöydälle. Ensin valitaan työhösi sopiva ennalta määritetty asettelumalli, ja sinun tarvitsee vain vetää sovellusikkunat määritettyihin vyöhykkeisiin. Paina ">" tai käytä Sivu ylös / Sivu alas -näppäimiä löytääksesi lisää asetteluja. Luo mukautettu asettele järjestämällä avoimet ikkunat ja napsauttamalla sitten **Save (Tallenna)**.



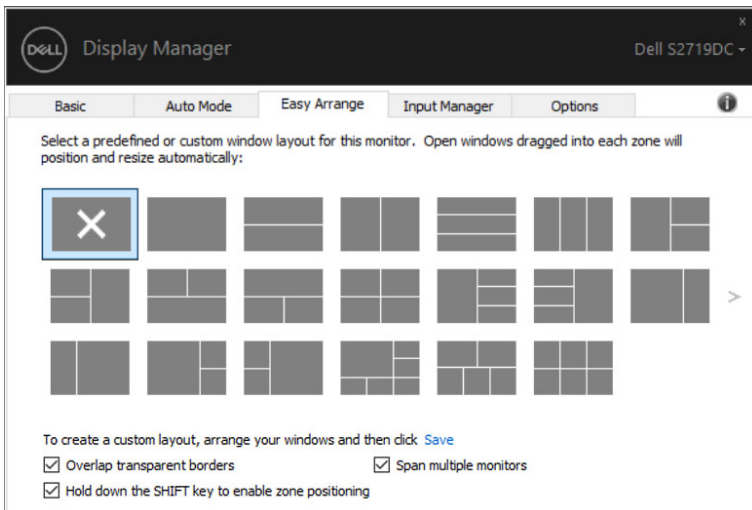


Windows 10:ssä voit käyttää eri ikkunoiden asetteluja jokaiselle virtuaaliselle työasemalle.

Jos käytät usein Windowsin snap-ominaisuutta, voit valita **“Hold down the SHIFT key to enable zone positioning (Pidä SHIFT-näppäintä alhaalla, jotta vyöhykke voidaan sijoittaa)”**. Tämä antaa Windows snap-prioriteetin **Easy Arrange**lle. Sitten sinun on painettava Shift-näppäintä käyttääksesi **Easy Arrange** -paikoitusta.



Jos käytät useita monitoreja taulukossa tai matriisissa, **Easy Arrange** -asettelua voidaan käyttää kaikissa monitoreissa yhtenä työpöytänä. Valitse **“Span multiple monitors (Alueen useita monitoreja)”** ottaaksesi tämän ominaisuuden käyttöön. Monitorit on kohdistettava oikein, jotta ne ovat tehokkaita.

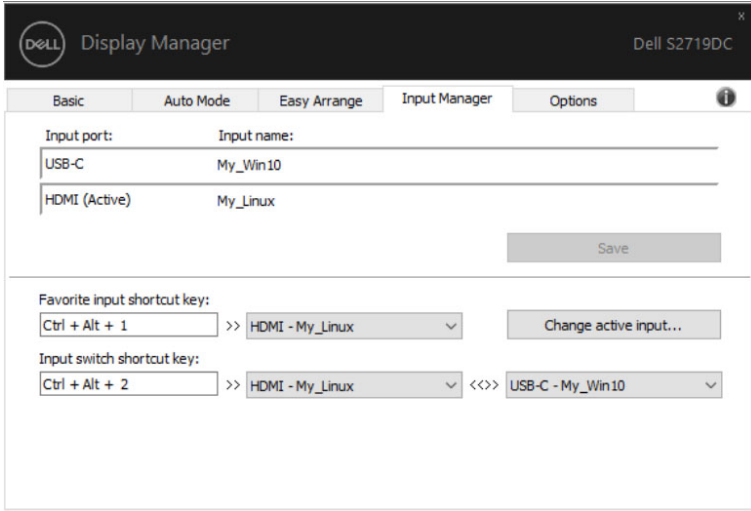


# Useiden videotulojen hallinta

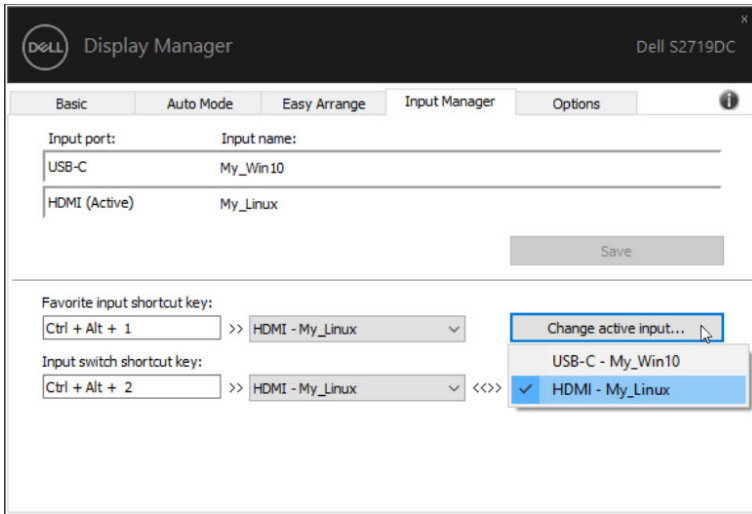
Tulon hallinta -välillehti tarjoaa mukavia keinoja hallita useita videotuloja liitettäväksi Dell-monitoriisi. Sen avulla on helppo vaihtaa tulojen välillä työskennellessäsi useiden tietokoneiden kanssa.

Kaikki monitoriisi käytettävissä olevat videotuloportit on lueteltu. Voit antaa kullekin tulolle haluamasi nimen. Tallenna muutokset muokkauksen jälkeen.

Voit määrittää pikanäppäimen siirtyäksesi nopeasti suosikkituloon ja toisen pikanäppäimen vaihtaaksesi nopeasti kahden tulon välillä, jos työskentelet usein niiden välillä.



Voit vaihtaa mihin tahansa tulolähteeseen pudotusluetteloä käyttämällä.

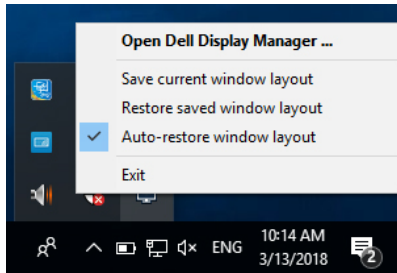


**HUOMAUTUS:** DDM on yhteydessä näyttösi kanssa, vaikka näyttö toistaa videota toisesta tietokoneesta. Voit asentaa DDM:n usein käyttämällesi tietokoneelle ja hallita tulon vaihtamista siitä. Voit myös asentaa DDM:n muihin monitoriin liitettyihin tietokoneisiin.

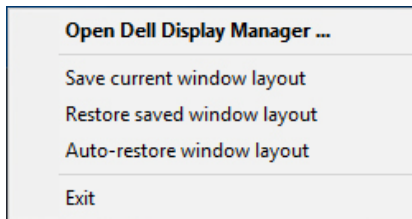


# Sovellusten paikkojen palauttaminen

DDM voi auttaa sinua palauttamaan sovellusikkunat paikkoihinsa, kun liität tietokoneen uudelleen monitoreihin. Voit käyttää tätä ominaisuutta nopeasti napsauttamalla hiiren oikealla painikkeella ilmoitusalueen DDM-kuvaketta.



Jos valitset **“Auto-restore window layout (Ikkunan asettelun automaattinen palautus)”**, sovellusikkunoiden paikkoja seurataan ja DDM muistaa. DDM asettaa sovellusikkunat automaattisesti alkuperäisiin paikkoihinsa, kun liität tietokoneen uudelleen monitoreihin.



Jos haluat palata suosikkiaseteluun sen jälkeen, kun olet siirtänyt sovellusikkunat, voit ensin **“Save current window layout (Tallentaa nykyisen ikkunan asettelun)”** ja myöhemmin **“Restore saved window layout (Palauttaa tallennetun ikkunan asettelun)”**.

Voit käyttää monitoreja päivittäisessä rutiinissasi erilaisilla malleilla tai tarkkuuksilla, ja voit käyttää niissä erilaisia ikkunoiden asetteluja. DDM pystyy tietämään yhdistämäsi monitorin ja palauttamaan sovelluksen sijainnit vastaavasti.

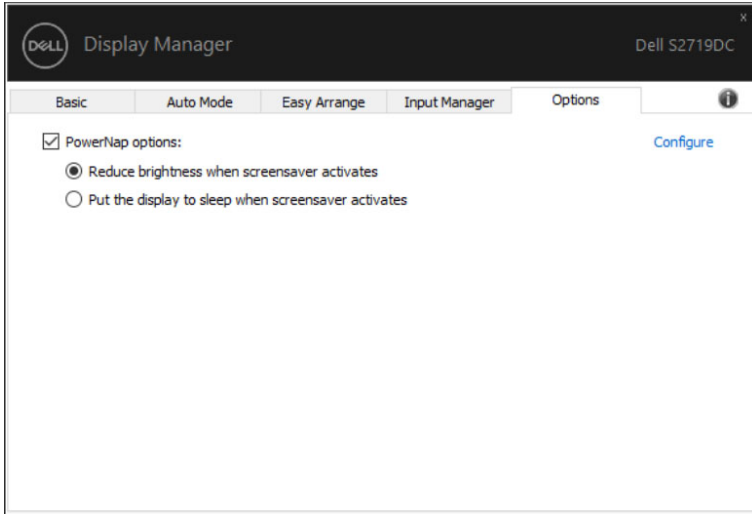
Jos sinun on vaihdettava monitori matriisikokoonpanossa, voit tallentaa ikkunan asettelun ennen vaihtamista ja palauttaa asettelun uuden monitorin asentamisen jälkeen.

 **HUOMAUTUS: Sinun tulisi pitää sovelluksesi käynnissä voidaksesi hyötyä tästä ominaisuudesta. DDM ei käynnistä sovelluksia.**



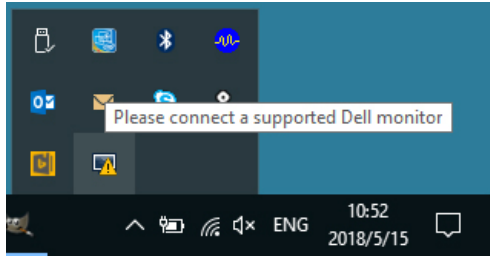
# Energiansäästöominaisuuksien käyttäminen

Tuetuissa Dell-malleissa on käytettävissä **Options (Valinnat)**-välilehti, joka tarjoaa PowerNap-energiansäästövalintoja. Voit asettaa näytön kirkkauden minimitasolle tai asettaa näytön lepotilaan, kun näytönsäästäjä on aktivoitu.

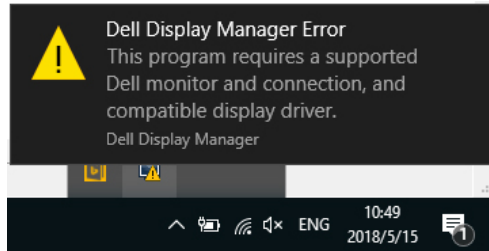


# Vianhaku

Jos DDM ei toimi näytön kanssa, DDM näyttää alla olevan kuvakkeen ilmoitusalueella.



Napsauta kuvaketta, DDM näyttää tarkemman virhesanoman.



Huomaa, että DDM toimii vain Dellin merkkituotteiden kanssa. Jos käytät muiden valmistajien monitoreja, DDM ei tue niitä.

Jos DDM ei pysty havaitsemaan tuettua Dell-näyttöä ja/tai kommunikoimaan sen kanssa, suorita vianmääritys alla olevien ohjeiden avulla:

1. Varmista, että videokaapeli on liitetty oikein näyttöön ja tietokoneeseen. Varsinkin liittimet tulee asettaa tiukasti paikoilleen.
2. Tarkista monitorin OSD:stä varmistaaksesi, että DDC/CI on otettu käyttöön.
3. Varmista, että sinulla on oikea ja uusin näytönohjain grafiikkatoimittajalta (Intel, AMD, NVIDIA, jne.). Näytönohjain on usein syynä DDM-vikaan.
4. Irrota kaikki telakointiasemat, jatkojohdot tai muuntimet monitorin ja grafiikkaportin välillä. Jotkut edulliset jatkojohdot, keskittimet tai muuntimet eivät välttämättä tue DDC/CI:tä kunnolla ja voivat epäonnistua DDM:ssä. Päivitä kyseisen laitteen ohjain, jos uusin versio on käytettävissä.
5. Käynnistä tietokoneesi uudelleen.



DDM ei ehkä toimi alla olevin näyttöjen kanssa:

- Dell-monitorimallit vuotta 2013 aikaisemmin ja D-sarjan Dell-monitorit. Katso lisätietoja [www.dell.com/support/monitors](http://www.dell.com/support/monitors).
- Pelimonitorit, jotka käyttävät Nvidia-perusteista G-synkronointitekniologiaa
- Virtuaaliset ja langattomat näytöt eivät tue DDC/CI:tä
- Joissakin DP 1.2 -monitorien varhaisissa malleissa saattaa olla tarpeen poistaa MST/DP 1.2 käytöstä näytön OSD:n avulla

Jos tietokoneesi on yhteydessä Internetiin, sinua kehoitetaan päivittämään DDM:n uudempaan versioon, kun se on käytettävissä. On suositeltavaa ladata ja asentaa uusin DDM-sovellus.

Voit myös tarkistaa uuden version napsauttamalla hiiren oikealla painikkeella DDM-kuvaketta ja pitämällä samalla vaihtonäppäintä painettuna.

