




Dell S2422HZ/S2722DZ

Monitor za video konferencije

Uputstvo za korišćenje

Monitor Model: S2422HZ/S2722DZ
Regulatorni model: S2422HZt/S2722DZt



-  **NAPOMENA:** NAPOMENA označava važne informacije koje vam pomažu da bolje koristite svoj računar.
-  **OPREZ:** OPREZ označava potencijalno oštećenje hardvera ili gubitak podataka ako se ne slede uputstva.
-  **UPOZORENJE:** UPOZORENJE označava potencijalno oštećenje imovine, ličnu povredu ili smrt.

Autorsko pravo © 2021 Dell Inc. ili njene zavisne kompanije. Sva prava zadržana. Dell, EMC i drugi žigovi su žigovi kompanije Dell Inc. ili njenih zavisnih kompanija.. Drugi žigovi mogu biti žigovi njihovih odgovarajućih vlasnika.

Sadržaj

Bezbednosna uputstva	5
O vašem monitoru	6
Sadržaj paketa	6
Funkcije proizvoda	7
Identifikacija delova i kontrola.	8
Pogled spreda	8
Pogled sa zadnje strane	9
Pogled odozdo	10
Specifikacije Monitora	11
Specifikacije rezolucije	12
Unapred podešeni režimi prikaza	13
Električne specifikacije.	15
Specifikacije veb kamere	16
Specifikacije mikrofona	16
Specifikacije zvučnika	16
Fizičke karakteristike.	17
Ekološke karakteristike.	18
Dodeljivanje pinova	19
Plug-and-Play	23
Kvalitet LCD monitora i politika u vezi piksela	23
Ergonomija	24
Rukovanje i pomeranje ekrana.	25
Smernice za održavanje	27
Čišćenje vašeg monitora	27
Podešavanje monitora	28
Povezivanje postolja	28
Upotreba nagiba, okretanja i podešavanja visine	31



Nagib, okretanje i podešavanje visine	31
Rotiranje ekrana	31
Konfiguracija podešavanja prikaza na vašem računaru posle rotacije 32	
Korišćenje veb-kamere monitora	32
Povezivanje monitora	33
Slaganje kablova	35
Obezbeđivanje vašeg monitora pomoću Kensington brave (opciono) 35	
Uklanjanje postolja monitora	36
Montiranje na zid (opciono)	37
Upotreba monitora	38
Uključivanje monitora	38
Korišćenje kontrola prednjeg panela	38
Korišćenje funkcije za zaključavanje menija na ekranu	40
Taster- za prednji panel	43
Korišćenje menija prikaza na ekranu (OSD).	44
Pristupanje sistemu menija	44
Poruke upozorenja prikaza na ekranu	53
Podešavanje maksimalne rezolucije	58
Podešavanje funkcije Windows Hello	59
Omogućavanje veb-kamere na monitoru	63
Omogućavanje zvučnika na monitoru	64
Omogućavanje mikrofona na monitoru	65
Rešavanje problema	66
Samostalni test	66
Ugrađena dijagnostika	67
Najčešći problemi	68
Problemi specifični za proizvod	70
Problemi specifični za Univerzalnu serijsku magistralu (USB).	76
Dodatak	77
FCC obaveštenja (samo za SAD) i druge regulatorne informacije	77
Kontaktiranje s kompanijom Dell	77
Baza podataka EU o oznakama energetske efikasnosti i list sa informacijama o proizvodu	77



Bezbednosna uputstva

⚠ UPOZORENJE: Upotreba kontrola, podešavanja ili postupaka izuzev onih koji su navedeni u ovoj dokumentaciji može dovesti do izlaganja strujnom udaru, opasnostima od električne struje i/ili mehaničkim opasnostima.

- Postavite monitor na čvrstu površinu i pažljivo rukujte njime. Ekran je lomljiv i može da se oštetiti ako se ispusti ili snažno udari.
- Uvek proverite da li je vaš monitor obeležen oznakom nominalne struje za rad s naizmeničnom strujom (AC) koja se koristi na vašoj lokaciji.
- Držite monitor na sobnoj temperaturi. Okruženje koje je previše toplo ili hladno može da ima negativan efekat na tečni kristal ekrana.
- Ne izlažite monitor uslovima oštarih vibracija ili snažnih udara. Na primer, ne stavljajte monitor u prtljažnik automobila.
- Isključite monitor ako ga nećete koristiti tokom dužeg vremenskog perioda.
- Da biste izbegli strujni udar, ne pokušavajte da skinete poklopac niti da dodirujete delove unutar monitora.


Za informacije o bezbednosnim uputstvima pogledajte Bezbednosne, ekološke i regulatorne informacije (SERI).

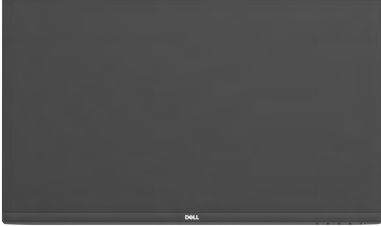







O vašem monitoru

Sadržaj paketa

Vaš monitor se isporučuje s komponentama prikazanim u tabeli u nastavku. Ako neka komponenta nedostaje, obratite se kompaniji Dell. Za detaljnije informacije pogledajte [Kontaktiranje s kompanijom Dell](#).

 **NAPOMENA:** Neke komponente mogu biti opcionalne i možda se ne isporučuju uz vaš monitor. Neke funkcije ili mediji možda neće biti dostupni u određenim zemljama.

Slika komponente	Opis komponente
	Prikaz
	Nosač postolja
	Osnova postolja
	Kabl za napajanje (razlikuje se u zavisnosti od zemlje)
	USB 3,2 Gen 1 tip C kabl (C – C)
	<ul style="list-style-type: none">• Vodič za brzi početak• Bezbednosne, ekološke i regulatorne informacije



Funkcije proizvoda

Monitor **Dell S2422HZ/S2722DZ** ima aktivnu matricu, tankoslojni tranzistor (TFT), displej s tečnim kristalima (LCD) i LED pozadinsko osvetljenje.. Funkcije monitora uključuju:

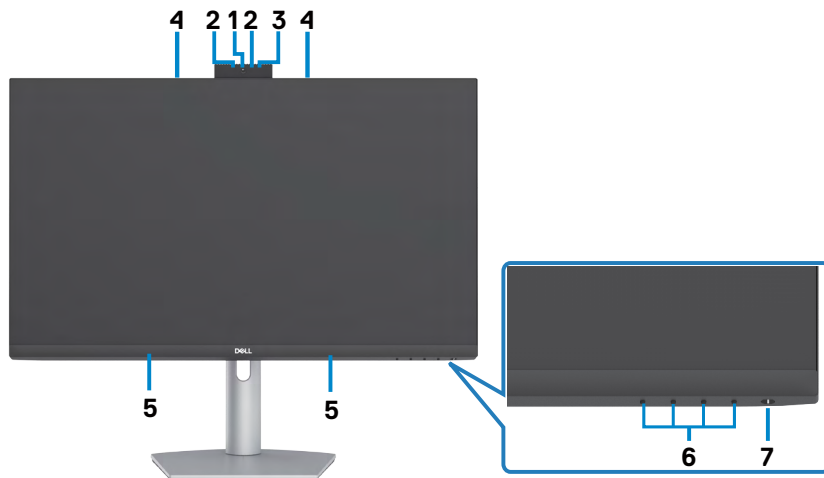
- **S2422HZ:** Ekran sa aktivnim područjem od 60,47 cm (23,8 inča) (mereno dijagonalno) rezolucijom od 1920 x 1080 (16:9) i podrškom za pun ekran za niže rezolucije.
- **S2722DZ:** Ekran sa aktivnim područjem od 68,47 cm (27,0 inča) (mereno dijagonalno) rezolucijom od 2560 x 1440 (16:9) i podrškom za pun ekran za niže rezolucije.
- Mogućnosti podešavanja nagiba, okretanja, rotiranja i visine.
- Zvučnici (2 x 5 W).
- Uklonjivo postolje i otvori za montiranje po standardu Video elektronskog udruženja (VESA) od 100 mm, za fleksibilna rešenja oko montaže.
- Ultra tanki okvir koji umanjuje razmak zbog okvira u konfiguraciji s više monitora, što ima za rezultat lakše podešavanje i elegantno iskustvo gledanja.
- Velike mogućnosti digitalnog povezivanja pomoću DP konektora pomažu da vaš monitor bude relevantan i u budućnosti.
- Jedan USB-C za dostavljanje napajanja kompatibilnom laptopu dok se prima video signal. Jedan USB-C za napajanje kompatibilnih laptopova uz primanje video signala i USB podataka.
- Kamera podržava rezoluciju 2560 x 1920.
- „Plug and play“ mogućnost ako je vaš računar podržava.
- Podešavanja pomoću prikaza na ekranu (OSD) za jednostavno podešavanje i optimizaciju ekrana.
- Zaključavanje tastera za napajanje i prikaza na ekranu.
- Prorez za bezbednosnu bravu.
- ≤ 0,3 W u Režimu pripravnosti.
- Usluga Premium Panel Exchange (zamene monitora) za bezbrižno korišćenje.
- Optimizacija udobnosti pri gledanju pomoću ekrana bez treperenja što umanjuje štetnu emisiju plavog svetla.
- Monitor koristi ekran s niskim plavim svetlom i ispunjava zahteve sertifikata TÜV Rheinland (hardversko rešenje) za model koji je postavljen na podrazumevana fabrička podešavanja/podrazumevana podešavanja.
- Smanjuje nivo štetnog plavog svetla koje emituje ekran za prijatnije gledanje.
- Monitor koristi tehnologiju Flicker-Free (bez treperenja) koja uklanja vidljivo treperenje i omogućava udobno iskustvo gledanja i sprečava naprezanje i zamor očiju kod korisnika.
- Sertifikovan za funkciju Windows Hello (potvrda identiteta pomoću lica) i podržava aplikaciju Microsoft Cortana.
- Podržava tehnologiju AMD FreeSync. AMD FreeSync sertifikovani opseg 48 Hz – 75 Hz.

⚠ UPOZORENJE: Mogući dugoročni efekti plavog svetla koje emituje monitor mogu da dovedu do oštećenja vida, uključujući zamor očiju ili digitalno naprezanje očiju.



Identifikacija delova i kontrola

Pogled spreda



Oznaka	Opis	Upotreba
1	RGB veb-kamera	Sa senzorom slike s mogućnošću rada do 30 fps u 10-bitnoj 5 M rezoluciji s potpunom korisničkom kontrolom kvaliteta slike, formatiranja i prenosa izlaznih podataka. Prenosi vašu sliku u video konferenciji.
2	IR veb-kamera	Snima i prenosi sliku u tamnom okruženju.
3	IR LED	Indikator infracrvenog modula
4	Mikrofoni	Mikrofoni monitora .
5	Ugrađeni zvučnici	Za izlaz zvuka sa audio ulaza.
6	Funkcijski tasteri	za više informacija, pogledajte Operating the Monitor (Rad sa monitorom)
7	Dugme za uključivanje/isključivanje (s LED indikatorom)	Za uključivanje ili isključivanje monitora.



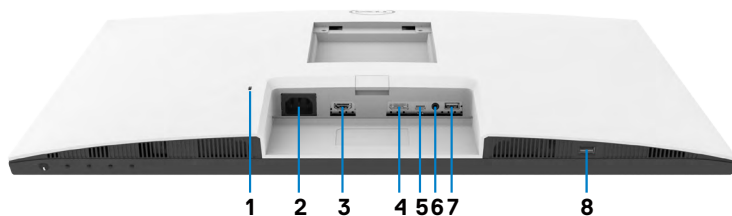
Pogled sa zadnje strane



Oznaka	Opis	Upotreba
1	VESA otvori za montiranje (100 mm x 100 mm – iza prikačenog VESA poklopca)	Montirajte monitor na zid pomoću VESA kompatibilnog kompleta za montiranje na zid (100 mm x 100 mm).
2	Regulatorna oznaka	Navodi regulatorna odobrenja.
3	Dugme za odvajanje postolja	Odvaja postolje od monitora.
4	Bar kod, serijski broj i oznaka za servisiranje	Pogledajte ovu nalepnicu ako je potrebno da kontaktirate s kompanijom Dell radi tehničke podrške. Servisna oznaka predstavlja jedinstveni alfanumerički identifikator koji omogućava serviserima kompanije Dell da identifikuju hardverske komponente u vašem računaru i pristupe informacijama o garanciji.
5	Otvor za provlačenje kablova	Koristite da biste složili kablove tako što ćete ih provući kroz otvor.



Pogled odozdo



Oznaka	Opis	Upotreba
1	Prerez za bezbednosnu bravu	Osigurava monitor sigurnosnom bravom (posebno se prodaje).
2	Konektor za napajanje	Priključivanje kabla za napajanje.
3	HDMI port	Povezivanje vašeg računara pomoću HDMI kabla (opciono).
4	DisplayPort	Povezivanje vašeg računara pomoću DisplayPort kabla (opciono).
5	USB-C upstream/DisplayPort	<p>Povežite svoj računar pomoću kabla USB-C. USB-C port obezbeđuje najveće brzine prenosa (USB 3,2 Gen 1) i alternativni režim sa DP 1,2 podrškom za sledeće i isporuku napajanja PD 20 V/3,25 A, 15 V/3 A, 9 V/3 A, 5 V/3 A.</p> <ul style="list-style-type: none"> · S2422HZ maksimalna rezolucija od 1920 x 1080 pri 75 Hz · S2722DZ maksimalna rezolucija od 2560 x 1440 pri 75 Hz <p>NAPOMENA: USB-C nije podržan na verzijama operativnog sistema Windows pre verzije Windows 10.</p>
6	Port audio izlaza	<p>Priključite zvučnike za reprodukciju audio signala koji dolazi preko HDMI ili DisplayPort ili USB-C audio kanala.</p> <p>Podržan je samo dvokanalni audio.</p> <p>NAPOMENA: Port audio izlaza ne podržava slušalice.</p>
7	USB 3,2 downstream portovi	Povežite s računarem USB-C kabl koji je isporučen zajedno s vašim monitorom. Nakon što se poveže ovaj kabl, možete da koristite USB downstream konektore na monitoru. Port podržava 0,9 A.
8	USB 3,2 downstream portovi	Povežite s računarem USB-C kabl koji je isporučen zajedno s vašim monitorom. Nakon što se poveže ovaj kabl, možete da koristite USB downstream konektore na monitoru. Port podržava punjenje baterije 2 A.



Specifikacije Monitora

Model	S2422HZ	S2722DZ
Tip ekrana	Aktivna matrica – TFT LCD	
Tip panela	Tehnologija „In-plane switching“	
Odnos širina/visina	16:9	
Dimenzije vidljive slike:		
Dijagonalno	604,70 mm (23,80 in.)	684,70 mm (27,00 in.)
Aktivna površina:		
Horizontalno	527,04 mm (20,75 in.)	596,74 mm (23,49 in.)
Vertikalno	296,46 mm (11,67 in.)	335,66 mm (13,22 in.)
Površina	156246,28 mm ² (242,15 in. ²)	200301,75 mm ² (310,47 in. ²)
Veličina piksela	0,2745(H) mm x 0,2745(V) mm	0,2331(H) mm x 0,2331(V) mm
Broj piksela po inču (PPI)	92,56	108,79
Ugao gledanja:		
Horizontalno	178° (tipično)	
Vertikalno	178° (tipično)	
Osvetljenost	250 cd/m ² (tipično)	350 cd/m ² (tipično)
Odnos kontrasta	1000 prema 1 (tipično)	
Premaz ekrana displeja	Zaštita od odsjaja prednjeg polarizatora (3H) tvrdi premaz	
Pozadinsko osvetljenje	LED	
Vreme odziva (iz sive u sivu)	8 ms (normalni režim) 5 ms (brzi režim) 4 ms (ekstremni režim)	
Dubina boje	16,7 miliona boja (6-bitno + FRC)	16,7 miliona boja (8-bitno)
Opseg boja ¹	99% sRGB s hardverskim niskim plavim svetlom	
Povezivanje	<ul style="list-style-type: none"> • 1 x DP1,2 (HDCP1,4) • 1 x HDMI1,4 (HDCP1,4) • 1 x USB-C (alternativni režim s DisplayPort 1,2, USB 3,2 Gen 1 upstream portom, napajanjem PD do 65 W) • 1 x USB 3,2 Gen1 (5 Gbps) downstream s BC1,2 punjenjem pri 2 A (maksimalno) • 1 x USB 3,2 downstream • 1 x 3,5 mm konektor audio izlaza 	



Širina ivice (od ivice monitora do aktivne oblasti):		
Vrh	5,37 mm	7,37 mm
Levo/desno	5,38 mm	7,43 mm
Dno	21,74 mm	22,81 mm
Mogućnost podešavanja:		
Postolje podesivo po visini	110 mm	
Nagib	od -5° do 21°	
Okretanje	od -30° do 30°	
Pivot	od -90° do 90°	
Slaganje kablova	Da	
Kompatibilnost sa softverom Dell Display Manager	Jednostavno Uređivanje i druge ključne funkcionalnosti	
Bezbednost	Otvor sigurnosne brave (brava kabla se posebno prodaje)	

¹ Samo u izvornoj rezoluciji panela, u okviru unapred podešene vrednosti Custom Mode (Prilagođenog režima).

Specifikacije rezolucije

Model	S2422HZ	S2722DZ
Horizontalni opseg skeniranja	Od 30 kHz do 90 kHz	Od 30 kHz do 120 kHz
Vertikalni raspon skeniranja	Od 48 Hz do 75 Hz	
Maksimalna unapred podešena rezolucija	1920 x 1080 pri 75 Hz	2560 x 1440 pri 75 Hz
Mogućnosti video prikaza (HDMI i DP i USB-C alternativni režim)	480p, 560p, 720p, 1080p 480i, 576i, 1080i (Samo HDMI)	



Unapred podešeni režimi prikaza

S2422HZ

Režim prikaza	Horizontalna frekvencija (kHz)	Vertikalna frekvencija (Hz)	Takt piksela (MHz)	Polarizacija sinhronizacije (horizontalna/vertikalna)
VESA, 640 x 480	31,47	59,94	25,18	-/-
VESA, 640 x 480	37,50	75,00	31,5	-/-
VESA, 720 x 400	31,47	70,08	28,32	-/+
VESA, 800 x 600	37,88	60,32	40,00	+/+
VESA, 800 x 600	46,88	75,00	49,50	+/+
VESA, 1024 x 768	48,36	60,00	65,00	-/-
VESA, 1024 x 768	60,02	75,03	78,75	+/+
VESA, 1152 x 864	67,50	75,00	108,00	+/+
VESA, 1280 x 1024	63,98	60,02	108,00	+/+
VESA, 1280 x 1024	79,98	75,02	135,00	+/+
VESA, 1600 x 900	55,54	59,98	97,75	+/+
VESA, 1920 x 1080	67,50	60,00	148,50	+/+
VESA, 1920 x 1080	83,89	74,97	174,50	-/+



S2722DZ

Režim prikaza	Horizontalna frekvencija (kHz)	Vertikalna frekvencija (Hz)	Takt piksela (MHz)	Polarizacija sinhronizacije (horizontalna/vertikalna)
VESA, 640 x 480	31,47	59,94	25,18	-/-
VESA, 640 x 480	37,50	75,00	31,50	-/-
VESA, 720 x 400	31,47	70,08	28,32	-/+
VESA, 800 x 600	37,88	60,32	40,00	+/+
VESA, 800 x 600	46,88	75,00	49,50	+/+
VESA, 1024 x 768	48,36	60,00	65,00	-/-
VESA, 1024 x 768	60,02	75,03	78,75	+/+
VESA, 1152 x 864	67,50	75,00	108,00	+/+
VESA, 1280 x 720	45,00	59,94	74,25	+/+
VESA, 1280 x 1024	63,98	60,02	108,00	+/+
VESA, 1280 x 1024	79,98	75,02	135,00	+/+
VESA, 1400 x 1050	65,32	59,98	121,75	-/+
VESA, 1600 x 900	60,00	60,00	108,00	+/+
VESA, 1600 x 1200	75,00	60,00	162,00	+/+
VESA, 1920 x 1080	67,50	60,00	148,50	+/+
VESA, 2560 x 1440	88,79	59,95	241,50	+/-
VESA, 2560 x 1440 (HDMI)	111,05	74,98	298,50	+/-
VESA, 2560 x 1440 (DP i USB-C)	111,86	74,97	304,25	+/-



Električne specifikacije

Model	S2422HZ	S2722DZ
Ulazni video signali	<ul style="list-style-type: none"> · Digitalni video signal za svaku diferencijalnu liniju Po diferencijalnoj liniji pri impedansi od 100 oma · Podrška za ulazni signal DP/HDMI/USB-C 	
Ulazni napon/ frekvencija/struja	Od 100 VAC do 240 VAC / 50 Hz ili 60 Hz \pm 3 Hz / 2 A (maksimalno)	
Udarna struja	120 V: 42 A (maks.) 240 V: 80 A (maks.) Hladno pokretanje na 0°C	
Potrošnja energije	0,2 W (Režim isključenosti) ¹ 0,2 W (Režim pripravnosti) ¹ 13,5 W (Režim uključivosti) ¹ 137 W (maks) ² 12,62 W (P_{on}) ³ 41,03 kWh (TEC) ³	0,2 W (Režim isključenosti) ¹ 0,3 W (Režim pripravnosti) ¹ 24,0 W (Režim uključivosti) ¹ 149 W (maks) ² 18,26 W (P_{on}) ³ 58,09 kWh (TEC) ³

¹ Kao što je definisano u EU 2019/2021 i EU 2019/2013.

² Podešavanje maksimalnog osvetljenja i kontrasta s maksimalnim opterećenjem napajanja na svim USB portovima.

³ P_{on} : Potrošnja energije u uključenom režimu kao što je definisano u Energy Star verziji 8,0.

TEC: Ukupna potrošnja energije u kWh kao što je definisano u Energy Star verziji 8,0.

Ovaj dokument služi isključivo u informacione svrhe i prikazuje laboratorijski učinak. Vaš proizvod može da radi sa drugačijim učinkom, u zavisnosti od softvera, komponenata i perifernih uređaja koje ste naručili i ne postoji obaveza da se takve informacije ažuriraju. U skladu sa tim, kupac ne treba da se oslanja na ove informacije kada odlučuje o električnim tolerancijama i drugim pitanjima. Ne daje se eksplicitno niti implicitno nikakva garancija vezana za preciznost ili kompletnost.

 **NAPOMENA:** Ovaj monitor je sertifikovan kao ENERGY STAR.



Ovaj proizvod ima prava na ENERGY STAR oznaku prema podrazumevanim fabričkim podešavanjima koji se mogu vratiti preko funkcije »Factory Reset« (Fabričke vrednosti) u meniju na ekranu. Menjanje podrazumvanih fabričkih postavki ili omogućavanje drugih opcija može da poveća potrošnju energije koja bi pritom prešla granice ENERGY STAR specifikacijom.



Specifikacije veb kamere

Sočivo	Vidno polje(horizontalno)	75,4° za 2560 x 1920
	Režim fokusa	Fiksni fokus
	Oblast fokusa	35 cm ~ 1,5 m
	Razdaljina fokusiranja (normalni režim)	70 cm
Senzor slike	Veličina aktivnog niza	5 megapiksela
Specifikacija videa	Broj slika u sekundi video zapisa	1920 x 1080 (puna HD rezolucija) – i do 30 slika u sekundi
Interfejs	USB 2,0 High Speed	
Napajanje	3,3 volti +/- 5% za USB i mikrofon 5 volti +/- 5% za IR kameru	

Specifikacije mikrofona

Model	S2422HZ	S2722DZ
Tip mikrofona	Knowles digitalni mikrofon x 2	
Osetljivost	-35dB +/- 1dB	
Odnos signal/šum	68 dB	
Ukupna harmonična distorzija	0,3%	
Tačka akustičnog preopterećenja	130 dB SPL	
Napajanje	1,65 V - 3,6 V	

Specifikacije zvučnika

Model	S2422HZ	S2722DZ
Nazivna snaga zvučnika	2 x 5 W	
Frekvencijski odziv	200 Hz - 16 kHz	
Impedansa	8 oma	



Fizičke karakteristike

Model	S2422HZ	S2722DZ
Tip konektora	<ul style="list-style-type: none"> · DP konektor · HDMI konektor · USB 3,2 Gen 1 upstream konektor · Jedan port audio izlaza · Konektor dolaznog USB x 2 	
Tip signalnog kabla	USB 3,2 Gen 1 tip C – C kabl 1,8 m	
Dimenzije (s postoljem):		
Visina (izvučeno)	488,40 mm (19,23 in.)	510,00 mm (20,08 in.)
Visina (uvučeno)	378,40 mm (14,90 in.)	400,00 mm (15,75 in.)
Širina	537,80 mm (21,17 in.)	611,60 mm (24,08 in.)
Dubina	174,70 mm (6,88 in.)	174,70 mm (6,88 in.)
Dimenzije (bez postolja):		
Visina	323,57 mm (12,74 in.)	365,84 mm (14,40 in.)
Širina	537,80 mm (21,17 in.)	611,60 mm (24,08 in.)
Dubina	56,74 mm (2,23 in.)	56,74 mm (2,23 in.)
Dimenzije postolja:		
Visina (izvučeno)	403,10 mm (15,87 in.)	403,10 mm (15,87 in.)
Visina (uvučeno)	364,82 mm (14,36 in.)	364,82mm (14,36 in.)
Širina	257,00 mm (10,12 in.)	257,00 mm (10,12 in.)
Dubina	174,70 mm (6,88 in.)	174,70 mm (6,88 in.)
Težina:		
Težina sa ambalažom	7,88 kg (17,37 lb)	9,46kg (20,85 lb)
Težina sa sklopom postolja i kablovima	5,60 kg (11,82 lb)	6,86 kg (15,12 lb)
Težina bez sklopa postolja (za montiranje na zid ili VESA montiranje – bez kablova)	3,88 kg (8,55 lb)	5,18 kg (11,42 lb)
Težina sklopa postolja	1,52 kg (3,35 lb)	1,52 kg (3,35 lb)



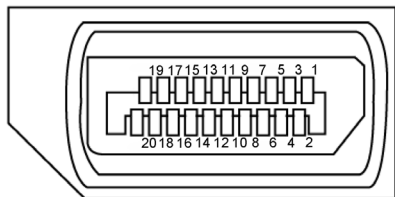
Ekološke karakteristike

Usaglašenost sa standardima	
<ul style="list-style-type: none">• Monitor sa ENERGY STAR sertifikatom• Usaglašen sa RoHS.• Monitor sa smanjenim sadržajem BFR/PVC (štampane ploče su napravljene od laminata koji ne sadrže BFR/PVC).• Staklo bez arsena i bez žive, samo za panel.	
Temperatura:	
Radna	Od 0°C do 40°C (od 32°F do 104°F)
Van rada	Od -20°C do 60°C (od -4°F do 140°F)
Vlažnost vazduha:	
Radna	Od 10% do 80% (nekondenzujuće)
Van rada	Od 5% do 90% (nekondenzujuće)
Nadmorska visina:	
Radna	5.000 m (16.404 ft) (maksimalno)
Van rada	12.192 m (40.000 ft) (maksimalno)
Termalna disipacija	
S2422HZ	467,77 BTU/sat (maksimalna) 43,09 BTU/sat (tipična)
S2722DZ	508,75 BTU/sat (maksimalna) 62,35 BTU/sat (tipična)



Dodeljivanje pinova

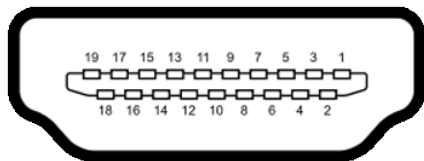
DP konektor (ulazni)



Broj pina	20-pinovna strana povezanog signalnog kabela
1	ML3(n)
2	GND
3	ML3(p)
4	ML2(n)
5	GND
6	ML2(p)
7	ML1(n)
8	GND
9	ML1(p)
10	ML0(n)
11	GND
12	ML0(p)
13	CONFIG1
14	CONFIG2
15	AUX CH (p)
16	GND
17	AUX CH (n)
18	Hot Plug Detect
19	Return
20	DP_PWR



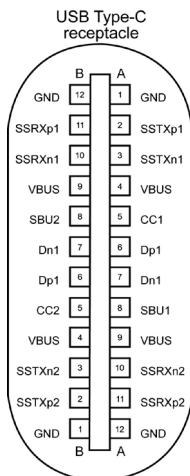
HDMI konektor



Broj pina	19-pinovna strana povezanog signalnog kabela
1	TMDS DATA 2+
2	TMDS DATA 2 SHIELD
3	TMDS DATA 2-
4	TMDS DATA 1+
5	TMDS DATA 1 SHIELD
6	TMDS DATA 1-
7	TMDS DATA 0+
8	TMDS DATA 0 SHIELD
9	TMDS DATA 0-
10	TMDS CLOCK+
11	TMDS CLOCK SHIELD
12	TMDS CLOCK-
13	CEC
14	Reserved (N.C. on device)
15	DDC CLOCK (SCL)
16	DDC DATA (SDA)
17	DDC/CEC Ground
18	+5 V POWER
19	HOT PLUG DETECT



USB-C konektor




Pina	signala	Pina	signala
A1	GND	B12	GND
A2	SSTXp1	B11	SSRXp1
A3	SSTXn1	B10	SSRXn1
A4	VBUS	B9	VBUS
A5	CC1	B8	SBU2
A6	Dp1	B7	Dn1
A7	Dn1	B6	Dp1
A8	SBU1	B5	CC2
A9	VBUS	B4	VBUS
A10	SSRXn2	B3	SSTXn2
A11	SSRXp2	B2	SSTXp2
A12	GND	B1	GND



Univerzalna serijska magistrala (USB)

Ovaj odeljak vam pruža informacije o USB portovima dostupnim na monitoru.

NAPOMENA: Do 2 A na dovodnom USB portu (port sa ikonom baterije ) sa uređajima u skladu sa standardom za punjenje baterija rev. 1,2; do 0,9 A na drugim dovodnim USB portovima.

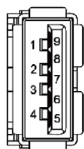
Vaš računar poseduje sledeće USB portove:

- 1 upstream – sa zadnje strane.
- 2 downstream – 1 s donje strane, 1 sa zadnje strane.

NAPOMENA: USB portovi monitora rade samo kada je monitor uključen ili je u režimu pripravnosti. Uključeno u režimu pripravnosti, ako je USB kabl (C – C) uključen, USB portovi mogu normalno da rade. U suprotnom, pogledajte podešavanje prikaza na ekranu za Other USB Charging (Drugo USB punjenje), ako je podešavanje „On in Standby Mode“ (Uključeno u režimu pripravnosti), onda USB može normalno da radi, u suprotnom USB je onemogućen. Ako isključite monitor i zatim ga uključite, može da bude potrebno nekoliko sekundi da bi povezani periferni uređaji nastavili s normalnim radom.

Brzina prenosa	Brzina prenosa podataka	Maksimalna potrošnja energije (svaki port)
super speed	5 Gbps	4,5 W
Velika brzina	480 Mbps	2,5 W
Puna brzina	12 Mbps	2,5 W

USB downstream port



Broj pina	Ime signala
1	VBUS
2	D-
3	D+
4	GND
5	StdA_SSRX-
6	StdA_SSRX+
7	GND_DRAIN
8	StdA_SSTX-
9	StdA_SSTX+
Shell	Shield



Plug-and-Play

Ovaj monitor možete da instalirate u bilo koji sistem kompatibilan s funkcijom „Plug and Play“. Monitor računarskom sistemu automatski dostavlja svoje Extended Display Identification Data (EDID) (podatke o proširenom prikazu) koristeći protokole Display Data Channel (DDC), tako da sistem može da izvrši samostalnu konfiguraciju i optimizuje podešavanja monitora. Većina instalacija monitora su automatske, a ako želite možete da izaberete druga podešavanja. Za više informacija o menjanju postavki monitora, pogledajte [Upotreba Monitora](#) .

Kvalitet LCD monitora i politika u vezi piksela

Tokom procesa proizvodnje LCD monitora, nije neobično da jedan ili više piksela budu fiksirani u nepromenjenom stanju, što se teško primećuje i ne utiče na kvalitet ili upotrebljivost ekrana. Za više informacija o politici u vezi piksela LCD monitora pogledajte veb-lokaciju za podršku kompanije Dell na: <https://www.dell.com/pixelguidelines>.



Ergonomija

△ **OPREZ: Nepravilna ili dugotrajna upotreba tastature može za posledicu imati povredu.**

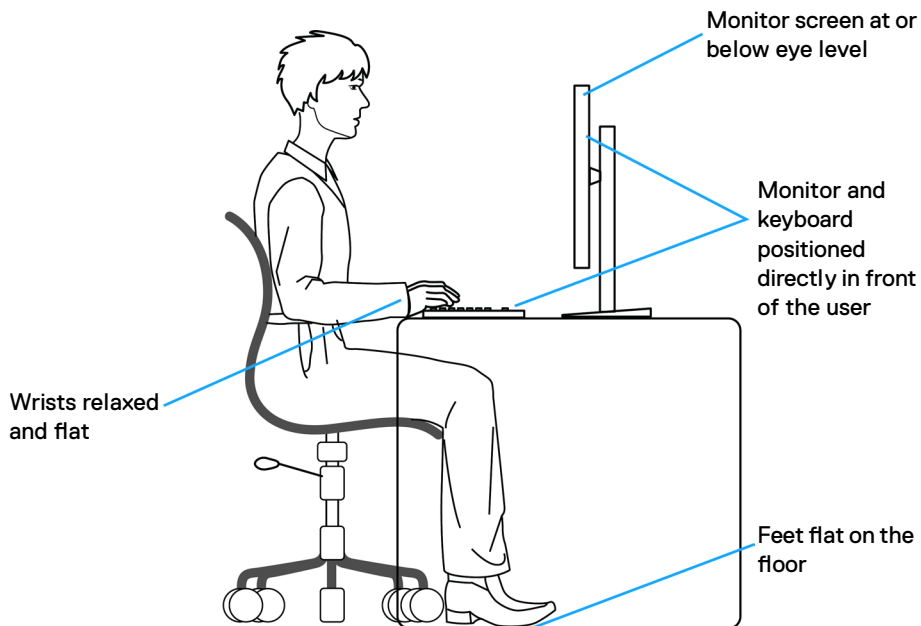
△ **OPREZ: Rad s monitorom tokom dužeg vremenskog perioda može imati za posledicu naprezanje očiju.**

Za udobnost i efikasnost pratite sledeća uputstva prilikom podešavanja i korišćenja radne stanice računara:

- Postavite računar tako da su monitor i tastatura direktno ispred vas dok radite. U prodaji su dostupne posebne police pomoću kojih možete da pravilno postavite tastaturu.
- Da biste smanjili rizik od naprezanja očiju i bolova u predelu vrata, ruku, leđa ili ramena usled korišćenja monitora tokom dužeg vremenskog perioda, preporučujemo sledeće:
 - Postavite ekran na udaljenost od približno 50 – 70 cm (20 – 28 inča) od očiju.
 - Često trepćite da biste ovlažili oči ili ponovo ovlažite oči vodom tokom korišćenja monitora.
 - Pravite redovne i česte pauze u trajanju od 20 minuta na svaka dva sata.
 - Skrenite pogled sa monitora i posmatrajte predmet koji je udaljen najmanje 6 metara tokom najmanje 20 sekundi za vreme pauze.
 - Tokom pauza, uradite istezanja da biste umanjili napetost u predeli vrata, ruku, leđa i ramena.
- Proverite da li je ekran monitora u nivou očiju ili neznatno ispod kada sedite ispred monitora.
- Podesite nagib monitora i njegova podešavanja kontrasta i osvetljenosti.
- Prilagodite ambijentalno osvetljenje oko vas (kao što su svetla na plafonu, radne lampe i zavese ili roletne na obližnjim prozorima) da biste umanjili odraz i odsjaj na ekranu monitora.
- Koristite stolicu koja pruža dobru potporu za donji deo leđa.
- Držite podlaktice vodoravno tako da zglobovi budu u neutralnom, udobnom položaju dok koristite tastaturu ili miš.
- Uvek ostavite prostor za odmaranje ruku dok koristite tastaturu ili miš.
- Neka vam nadlaktice budu normalno naslonjene s obe strane.
- Stopala treba da vam budu ravno oslonjena na pod.
- Kada sedite, vodite računa da vam se težina nogu oslanja na stopala, a ne na prednji deo sedišta. Podesite visinu stolice ili po potrebi koristite oslonac za noge da biste zadržali pravilno držanje.
- Obavljajte različite radne aktivnosti. Pokušajte da organizujete svoj posao tako da ne morate da sedite i radite tokom dužeg vremenskog perioda. Pokušajte da ustanete i stojite ili prošetate okolo u redovnim intervalima.



- Iz prostora ispod radnog stola potrebno je ukloniti prepreke i kablove ili kablove za napajanje koji mogu ometati udobno sedenje ili predstavljati potencijalnu opasnost od saplitanja.

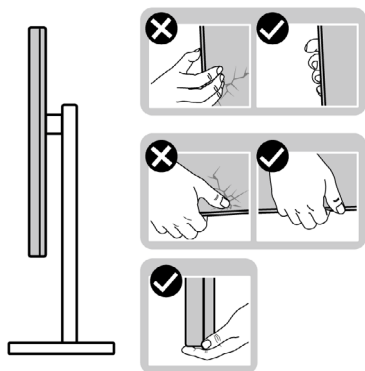


Rukovanje i pomeranje ekrana

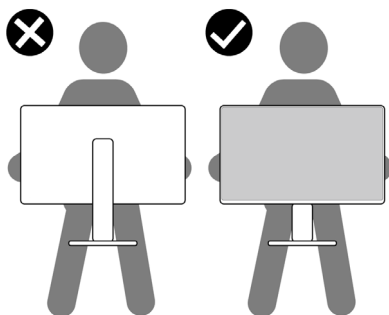
Da biste bili sigurni da se monitorom bezbedno rukuje prilikom podizanja ili pomeranja, pratite sledeće smernice:

- Pre pomeranja ili podizanja monitora, isključite računar i monitor.
- Isključite sve kablove iz monitora.
- Stavite monitor u originalnu kutiju, koristeći originalne materijale za pakovanje.
- Čvrsto držite donju ivicu i stranu monitora, a da pri tom ne pritisnete prejako monitor prilikom podizanja ili premeštanja.

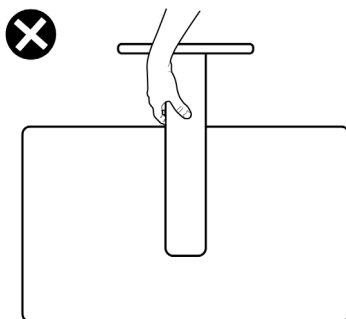




- Kada podižete ili pomerate monitor ekran treba da bude okrenut od vas i pri tom ne pritiskajte površinu ekrana da biste izbegli ogrebotine ili oštećenja.



- Kada transportujete monitor, izbegavajte nagle udare ili potrese monitora.
- Kada podižete ili pomerate monitor, nemojte ga okretati naopako dok držite bazu postolja ili nosač. To može imati za posledicu slučajno oštećenje monitora ili prouzrokovati ličnu povredu.



Smernice za održavanje

Čišćenje vašeg monitora

 **UPOZORENJE:** Pre čišćenja monitora, isključite strujni kabl monitora iz električne utičnice.

 **OPREZ:** Pročitajte sledeća **Bezbednosna uputstva** pre čišćenja monitora.



Za najbolje prakse pratite ova uputstva u dolenaavedenoj listi prilikom raspakivanja i čišćenja monitora ili rukovanja vašim monitorom:

- Da biste očistili antistatički ekran, blago pokvasite vodom meku, čistu krpu. Ako je moguće, koristite posebne maramice za čišćenje ekrana ili rastvor pogodan za antistatički premaz. Ne koristite benzen, razređivač, amonijak, abrazivna sredstva za čišćenje niti kompresovani vazduh.
- Za čišćenje monitora koristite meku, blago nakvašenu krpu. Izbegnite korišćenje bilo koje vrste deterdženta, pošto određeni deterdženti ostavljaju mlečni film na monitoru.
- Ako primetite beli prah prilikom raspakivanja monitora, obrišite ga krpom.
- Pažljivo postupajte s monitorom, pošto monitori tamnije boje mogu zadobiti ogrebotine bele boje, koje će biti uočljivije nego na monitoru svetle boje.
- Da biste pomogli da se zadrži najbolji kvalitet slike na monitoru, koristite čuvar ekrana koji se dinamički menja i isključite monitor kada nije u upotrebi.



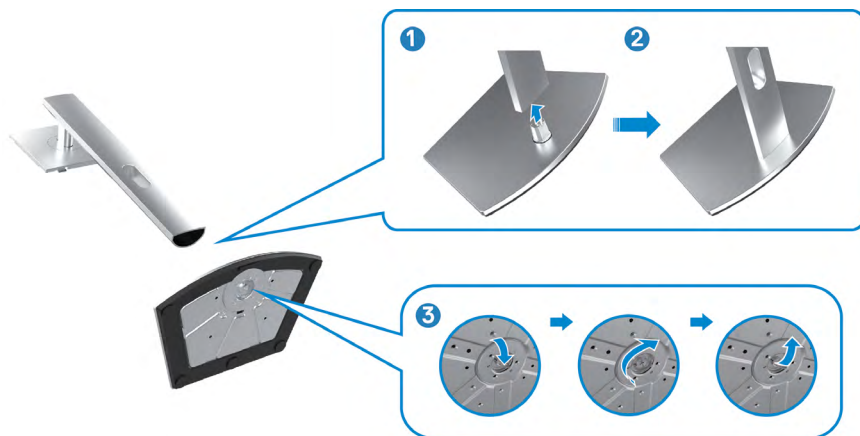
Podešavanje monitora

Povezivanje postolja

-  **NAPOMENA:** Nosač i osnova postolja su odvojeni od monitora kada se šalje iz fabrike.
-  **NAPOMENA:** Sledeća uputstva važe samo za postolje koje je isporučeno zajedno s vašim monitorom. Ako povezujete postolje koje ste kupili od nekog drugog proizvođača, pratite uputstva za podešavanje koja su priložena uz to postolje.

Da biste montirali postolje monitora:

1. Poravnajte i postavite nosač na bazu postolja.
2. Otvorite ručicu vijka na dnu baze postolja i okrenite ga u smeru kretanja kazaljki na satu da biste fiksirali sklop postolja.
3. Zatvorite ručicu s vijkom.



4. Otvorite zaštitni poklopac na monitoru za pristup VESA prorezu na monitoru.



5. Povucite jezičke na nosaču u otvore na zadnjem poklopcu monitora i pritisnite sklop postolja nadole da biste ga fiksirali na mesto.

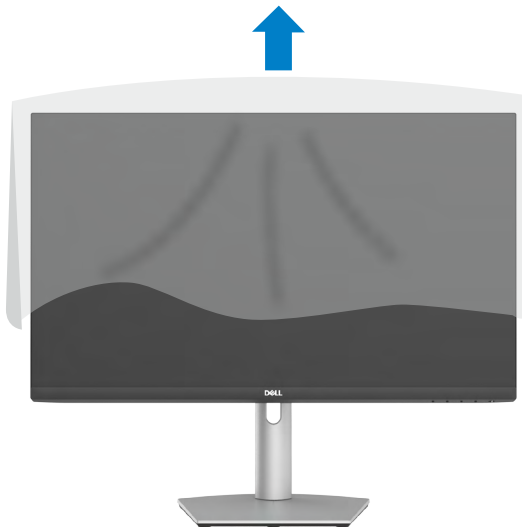


6. Držite nosač postolja i pažljivo podignite monitor, a zatim ga postavite na ravnu površinu.



NAPOMENA: Čvrsto držite nosač prilikom podizanja monitora da biste izbegli slučajno oštećenje.

7. Uklonite zaštitni pokrivač s monitora.

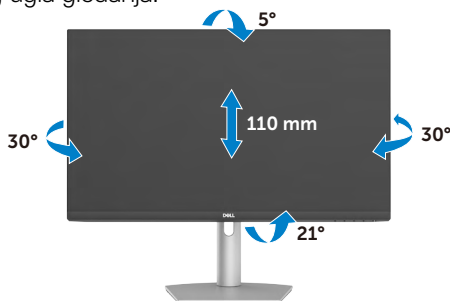


Upotreba nagiba, okretanja i podešavanja visine

NAPOMENA: Sledeća uputstva važe samo za postolje koje je isporučeno zajedno s vašim monitorom. Ako povezujete postolje koje ste kupili od nekog drugog proizvođača, pratite uputstva za podešavanje koja su priložena uz to postolje.

Nagib, okretanje i podešavanje visine

Kada je postolje povezano s monitorom, možete da nagnete ili okrećete monitor za postizanje najudobnijeg ugla gledanja.



NAPOMENA: Postolje je odvojeno prilikom otpreme monitora iz fabrike.

Rotiranje ekrana

Pre nego što rotirate ekran, produžite ga vertikalno do vrha nosača. Nagnite ekran unazad do maksimuma da biste izbegli pritiskanje donje ivice ekrana.




NAPOMENA: Da biste prebacivali podešavanje ekrana na vašem Dell računaru između položenog i uspravnog položaja pri rotiranju ekrana, preuzmite i instalirate najnoviji upravljački program za grafičku karticu. Za preuzimanje idite na lokaciju <https://www.dell.com/support/drivers> i pronađite odgovarajući upravljački program.

NAPOMENA: Kada je ekran u uspravnom režimu, može doći do degradacije performansi kada koristite grafički zahtevne aplikacije kao što su 3D igre.



Konfiguracija podešavanja prikaza na vašem računaru posle rotacije

Nakon što rotirate ekran, dovršite sledeći postupak da biste konfigurisali podešavanja prikaza na svom računaru.

 **NAPOMENA:** Ako koristite monitor s računarem koji nije proizvela kompanija Dell, potrebno je da odete na veb-lokaciju proizvođača grafičke kartice ili veb-lokaciju proizvođača vašeg računara za informacije o rotiranju sadržaja na vašem ekranu.

Za konfiguraciju Postavke prikaza:

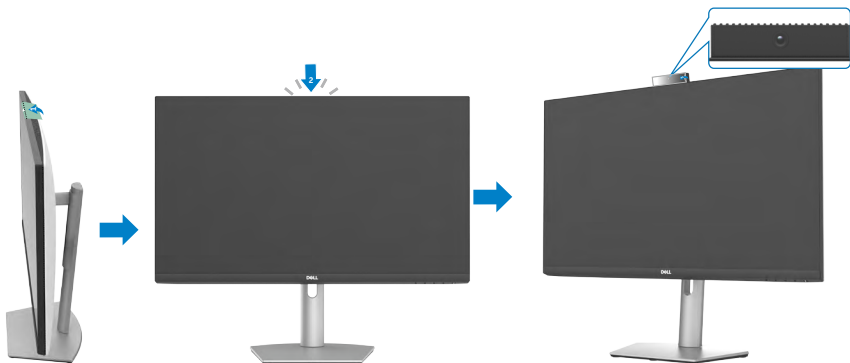
1. Kliknite desnim tasterom na **Desktop (Radna površina)** i kliknite na opciju **Properties (Svojstva)**.
2. Izaberite karticu **Settings (Podešavanja)** i kliknite na **Advanced (Napredno)**.
3. Ako imate AMD grafičku karticu, izaberite karticu **Rotation (Rotacija)** i podesite željenu rotaciju.
4. Ako imate nVidia grafičku karticu, kliknite na karticu **nVidia** u koloni na levoj strani i izaberite **NVRotate**, a zatim izaberite željenu rotaciju.
5. Ako imate grafičku karticu Intel, izaberite karticu Intel graphics, kliknite na **Graphic Properties (Svojstva grafičke kartice)**, izaberite karticu **Rotation (Rotacija)** i zatim podesite željenu rotaciju.

 **NAPOMENA:** Ako ne možete da nađete opciju rotacije ili ako ona ne radi pravilno, idite na lokaciju <https://www.dell.com/support> i preuzmite najnoviji upravljački program za vašu grafičku karticu.

Korišćenje veb-kamere monitora

Sledite ove korake kada želite da koristite veb-kameru monitora:

1. Skinite nalepnicu kamere na monitoru.
2. Gurnite vrh veb-kamere da biste izvukli ili uvukli kameru.
3. Skinite zaštitni film s veb-kamere.
4. Izvucite kameru pre upotrebe, a uvucite kameru da biste zaštitili svoju privatnost kada se ne koristi.



Povezivanje monitora

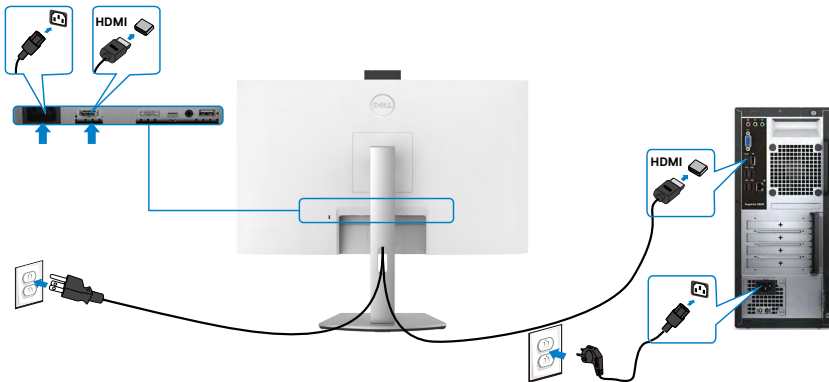
⚠ UPOZORENJE: Pre nego što započnete s radom na sledećim koracima, sledite **Bezbednosna uputstva**.

Da biste povezali monitor s računarom:

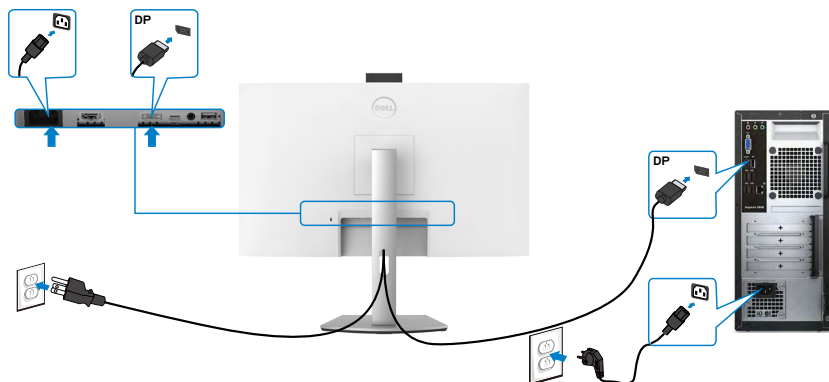
1. Isključite svoj računar.
2. Povežite monitor s računarom pomoću DisplayPort ili HDMI i USB-C kabla.
3. Uključite monitor.
4. Izaberite odgovarajući izvor ulaza s menija na ekranu monitora i zatim uključite računar.

🖥 NAPOMENA: Podrazumevano podešavanje za S2422HZ/S2722DZ je DisplayPort 1,2. DisplayPort 1,1 grafička kartica možda neće normalno prikazati.

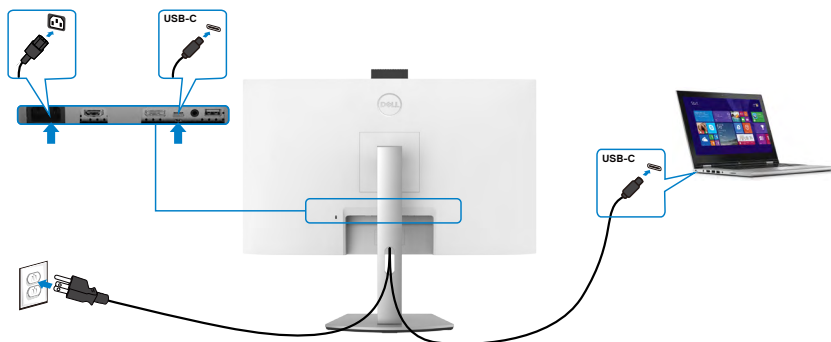
Povezivanje HDMI kabla (opcionalna kupovina)



Povezivanje DP kabla (opcionalna kupovina)



Povezivanje USB-C kabela



USB-C port na vašem monitoru:

- Može se koristiti kao USB-C, ili alternativno kao DisplayPort 1,2.
- Podržava isporuku napajanja putem USB-a (USB Power Delivery, PD), sa profilima do 65 W.

NAPOMENA: Bez obzira na potrebno napajanje/stvarnu potrošnju vašeg laptopa, ili na preostalo trajanje baterije, monitor Dell je dizajniran da vašem laptopu pruža napajanje jačine do 65 W.

Nominalna snaga (na laptopovima koji poseduju USB-C sa PowerDelivery)	Maksimalna snaga punjenja
45 W	45 W
65 W	65 W
90 W	Nije podržano



Slaganje kablova



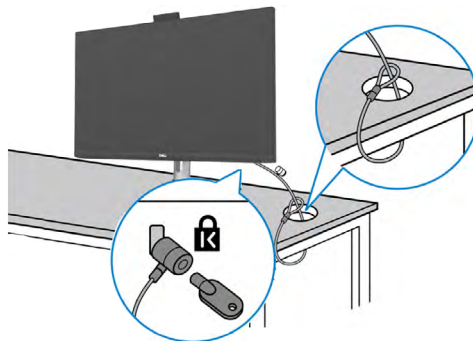
Kada povežete sve potrebne kablove s vašim monitorom i računarom, složite sve kablove kao što je prikazano na slici. Pogledajte [Povezivanje monitora](#) za detaljnije informacije o povezivanju kablova.

Obezbeđivanje vašeg monitora pomoću Kensington brave (opciono)

Prorez za sigurnosnu bravu se nalazi s donje strane monitora. Za više informacija o mestu proreza za sigurnosnu bravu pogledajte [Prorez za sigurnosnu bravu](#).

Za više informacija o korišćenju Kensington brave (posebno se kupuje) pogledajte dokumentaciju koja je priložena uz bravu.

Pričvrstite monitor za sto pomoću Kensington sigurnosne brave.



NAPOMENA: Slika služi isključivo u ilustrativne svrhe. Izgled brave se može razlikovati.



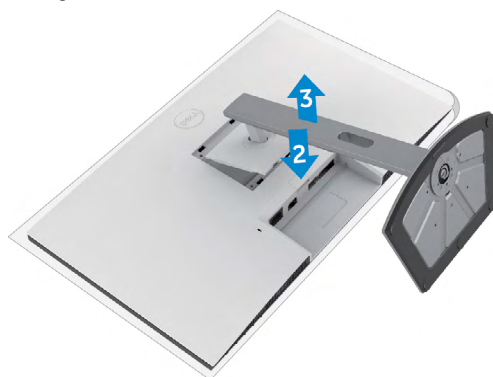
Uklanjanje postolja monitora

△ OPREZ: Da biste sprečili nastanak ogrebotina na LCD ekranu za vreme uklanjanja nosača, obavezno postavite monitor na meku i čistu površinu.

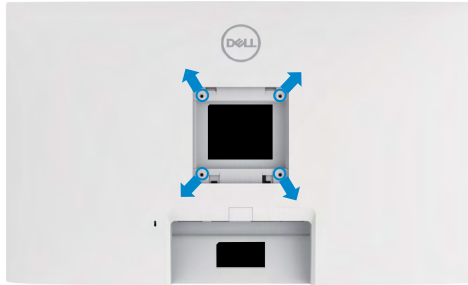
■ NAPOMENA: Sledeća uputstva važe samo za postolje koje je isporučeno zajedno s vašim monitorom. Ako povezujete postolje koje ste kupili od nekog drugog proizvođača, pratite uputstva za podešavanje koja su priložena uz to postolje.

Da biste uklonili postolje:

1. Postavite monitor na meku krpu ili jastuk.
2. Pritisnite i držite dugme za odvajanje postolja.
3. Podignite postolje nagore i od monitora.



Montiranje na zid (opciono)



NAPOMENA: Koristite vijke M4 x 11 mm da biste povezali monitor na komplet za montiranje na zid.

Pogledajte uputstva koja su isporučena uz VESA kompatibilni komplet za montiranje na zid.

1. Postavite monitor na meku krpu ili na jastuk i na ravnu, stabilnu površinu.
2. Uklonite postolje.
3. Koristite Phillips krstasti odvijač da biste uklonili četiri vijka koji učvršćuju plastični poklopac.
4. Prikačite držač za montiranje iz kompleta za montiranje na zid za monitor.
5. Montirajte monitor na zid kao što je opisano u dokumentaciji koja je isporučena zajedno s kompletom za montiranje na zid.


NAPOMENA: Predviđeno za korišćenje samo sa UL ili CSA ili GS navedenim nosačem za montiranje s minimalnim kapacitetom nosivosti/opterećenja od.

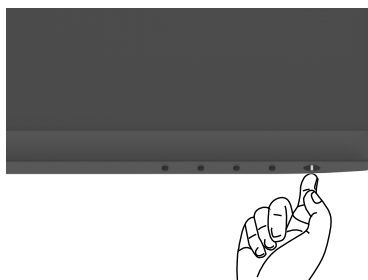
- S2422HZ: 15,52 kg (34,20 lb)
- S2722DZ: 20,72 kg (45,68 lb)



Upotreba monitora

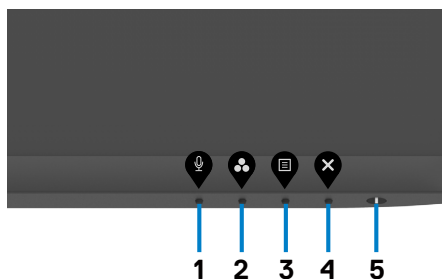
Uključivanje monitora

Pritisnite dugme  da biste uključili monitor.








Korišćenje kontrola prednjeg panela

Koristite dugmad za kontrolu na donjoj ivici monitora da biste podesili karakteristike prikazane slike. Kada koristite dugmad za kontrolu, na ekranu se pojavljuje meni prikaza na ekranu (OSD) s numeričkim vrednostima.



Sledeća tabela opisuje tastere prednjeg panela:

Taster- za prednji panel	Opis
1  Taster za prečicu Mikrofon	Pomoću ovog dugmeta možete odabrati da li želite da privremeno isključite ili ponovo uključite mikrofona. NAPOMENA: Funkcija privremenog isključivanja zvuka na Dell S2422HZ ili S2722DZ radi pritiskom na dugme Mute (Privremeno isključi), ali ikona Mute (Privremeno isključi) na platformi UC nije sinhronizovana (ikona prikazuje ponovo uključeno).
2  Taster za prečicu Unapred podešeni režimi	Upotrebite ovaj taster da odaberete sa spiska unapred podešenih režima za boju.
3  Meni	Upotrebite ovaj taster da pokrenete meni na ekranu i odaberete meni. Odaberite Accessing the Menu System (Pristupanje sistemu menija) .
4  Izlaz	Upotrebite ovaj taster da se vratite na glavni meni ili da izađete iz glavnog menija na ekranu.
5  Dugme za napajanje (sa indikatorom statusa napajanja)	Za uključivanje ili isključivanje monitora. Beli indikator koji kontinuirano svetli označava da je monitor uključen i normalno funkcioniše. Beli indikator koji treperi označava da je monitor u režimu pripravnosti.

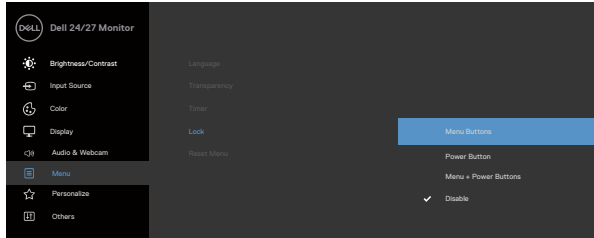


Korišćenje funkcije za zaključavanje menija na ekranu

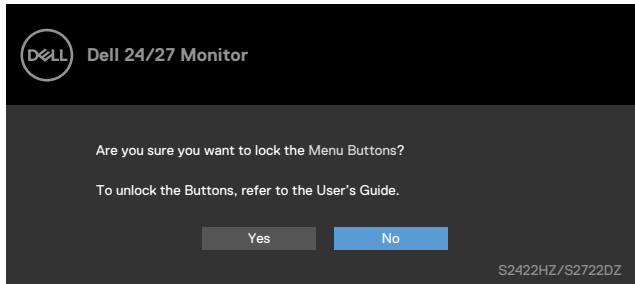
Možete da zaključate dugmad za kontrolu na prednjem panelu da biste sprečili pristup meniju prikaza na ekranu i/ili dugmetu za napajanje.

Upotreba menija zaključavanja za zaključavanje jednog ili više tastera

1. Izaberite jednu od sledećih opcija.



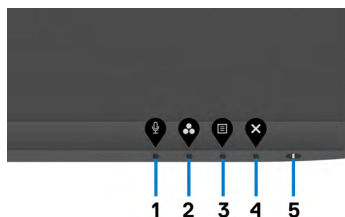
Pojavljuje se sledeća poruka.



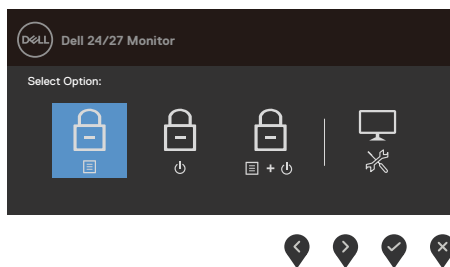
2. Izaberite **Da** da biste zaključali dugmad. Posle zaključavanja, pritisak na bilo koje dugme za kontrolu će prikazati ikonu zaključavanja.







Upotreba dugmeta za kontrolu na prednjem panelu za zaključavanje jednog ili više tastera



1. Pritisnite i držite **Dugme 4** četiri sekunde, nakon čega se na ekranu prikazuje meni.



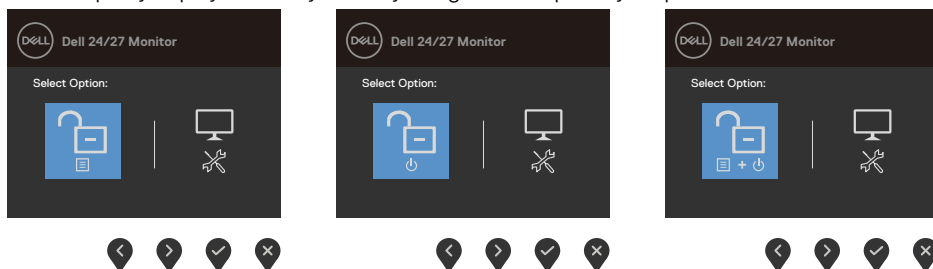
2. Izaberite jednu od sledećih opcija.





Opције	Opis
1  Zaključavanje tastera menija	Izaberite ovu opciju da biste zaključali funkciju menija prikaza na ekranu.
2  Zaključavanje tastera za napajanje	Koristite ovu opciju da biste zaključali dugme za napajanje. Ovo će sprečiti korisnika da isključi monitor pomoću dugmeta za napajanje.
3  Zaključavanje tastera za meni i napajanje	Koristite ovu opciju da biste zaključali meni prikaza na ekranu i dugme za napajanje za isključivanje monitora.
4  Ugrađena dijagnostika	Koristite ovu opciju da biste pokrenuli ugrađenu dijagnostiku, pogledajte Diagnostics (Ugrađena dijagnostika) .



DOtključavanje dugmadi za kontrolu na prednjem panelu

Pritisnite i držite Dugme 4 četiri sekunde dok se na ekranu ne prikaže meni. Sledeća tabela opisuje opcije za otključavanje dugmadi na prednjem panelu.

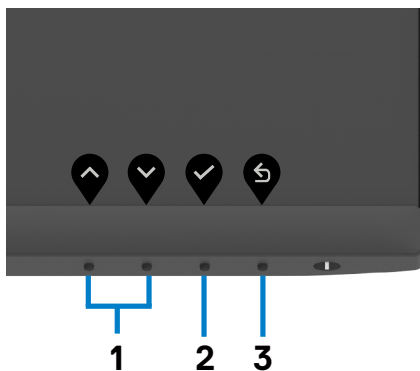


Opcije	Opis
1  Otključavanje dugmadi menija	Koristite ovu opciju da biste otključali funkciju menija prikaza na ekranu.
2  Otključavanje dugmeta za napajanje	Koristite ovu opciju da biste otključali dugme za napajanje za isključivanje monitora.
3  Otključavanje menija i dugmeta za napajanje	Koristite ovu opciju da biste otključali meni prikaza na ekranu i dugme za napajanje za isključivanje monitora.
4  Ugrađena dijagnostika	Koristite ovu opciju da biste pokrenuli ugrađenu dijagnostiku, pogledajte Diagnostics (Ugrađena dijagnostika) .



Taster- za prednji panel

Koristite dugmad za kontrolu na prednjoj strani monitora da biste podesili vrednosti slike.



Taster na prednjem panelu	Opis
1  Gore  Dole	Upotrebite tastere za Gore (povećanje) i Dole (smanjenje) da podesite stavke u meniju na ekranu.
2  OK	Upotrebite taster OK da potvrdite svoj odabir.
3  Nazad	Upotrebite taster Nazad da se vratite na prethodni meni.



Korišćenje menija prikaza na ekranu (OSD)

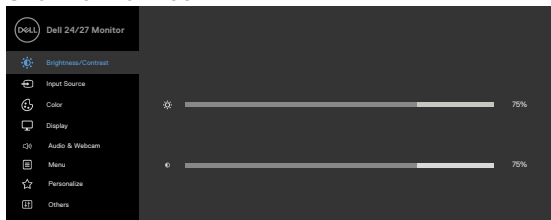
Pristupanje sistemu menija

Ikona **Meni i podmeniji** **Opis**



**Brightness/
Contrast**
(**Osvetljenost/
Kontrast**)

Upotrebite ovaj meni da aktivirate podešavanja za Svetlina/Kontrast.



Brightness
(**Osvetljenost**)


Brightness (Osvetljenost) podešava svetlinu pozadinskog osvetljenja (minimum 0; maksimum 100).

Pritisnite taster  da povećate osvetljenje.

Pritisnite taster  da smanjite osvetljenje.

Contrast
(**Kontrast**)

Prvo podesite **Brightness (Osvetljenost)**, a zatim podesite **Contrast (Kontrast)** samo ako je potrebno dalje podešavanje.

Pritisnite dugme  da biste povećali kontrast i pritisnite dugme  da biste smanjili kontrast.

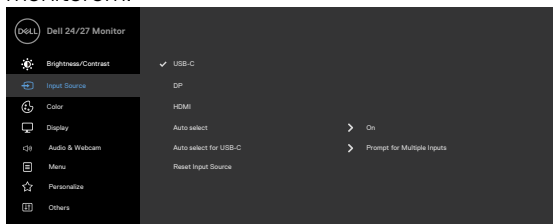
Podešavanje kontrasta 0 – 100.





Kontrast podešava razliku između tame i svetline na monitoru.



Input Source
(**Izvor ulaza**)

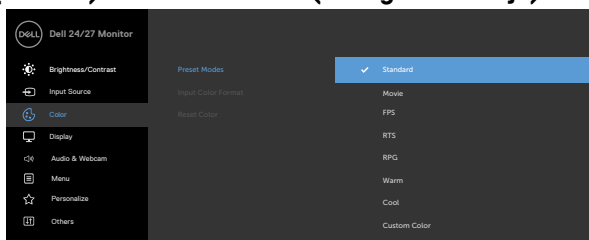
Koristite meni **Input Source (Izvor ulaza)** da biste birali između različitih video signala koji su povezani s vašim monitorom.



Ikona	Meni i podmeniji	Opis
	USB-C	Upotrebite  da odaberete USB-C ulazni izvor.
	DP	Upotrebite  da odaberete DP ulazni izvor.
	HDMI	Upotrebite  da odaberete HDMI ulazni izvor.
	Auto Select (Automatski izbor)	Upotrebite  da odaberete Auto Select (Automatski odabir) , monitor će skenirati dostupne ulazne izvore.
	Auto Select for USB-C (Automatsko biranje za USB-C)	Omogućava podešavanje Automatskog biranja za USB-C na: <ul style="list-style-type: none"> ♦ Podrška za višestruke ulaze : uvek prikazuje poruku „Switch to USB tip-C Video Input“ („Prebaci na USB-C video ulaz“) kako bi korisnik odabrao da li da prebaci ili ne ♦ Da: Delitelj (Scaler) uvek prebacuje na USB-C video bez pitanja dok je USB-C povezan. ♦ Ne: Delitelj (Scaler) NEĆE automatski da prebaci na USB-C video sa drugog dostupnog ulaza.
	Reset Input Source (Poništi izvor ulaza)	Poništava sva podešavanja u okviru podešavanja menija Input Source (Izvor ulaza) na fabrički podrazumevane vrednosti.
	Boja	Upotrebite meni Color (Boja) da podesite postavke za boju. <div data-bbox="390 912 975 1150" data-label="Image"> </div>



Unapred podešeni režimi Kada birate unapred **Preset Modes** (Podešene Režime), sa liste možete da izaberete **Standard (Standardni)**, **Movie (Film)**, **FPS**, **RTS**, **RPG**, **Warm (Topla)**, **Cool (Hladna)** ili **Custom Color (Prilagođena Boja)**.



- **Standardno:** Podrazumevane postavke boja. Ovo je podrazumevan, unapred podešen režim.
- **Film:** Učitava podešavanja boje koja su idealna za filmove.
- **FPS (Pucačke igre iz prvog lica):** Učitava podešavanja boje idealna za pucačke igre iz prvog lica (FPS).
- **RTS (Strategije u realnom vremenu):** RTS (Strateške igre u realnom vremenu): Učitava podešavanja boje idealna za strateške igre u realnom vremenu.
- **RPG (Igre igranja uloga):** Učitava podešavanja za boju koja su idealna za igre igranja uloga (RPG).
- **Warm (Toplo):** Prikazuje boje na višoj temperaturi. Ekran izgleda hladniji s plavom nijansom.
- **Cool (Hladno):** Prikazuje boje na nižoj temperaturi. Ekran deluje toplije uz crvenu/žutu nijansu.
- **Korisnički uređena boja:** Omogućava vam da ručno podesite podešavanje boje. Pritisnite tastere  i  da podesite vrednosti crvene, zelene i plave, i da kreirate svoj sopstveni, unapred podešen režim za boje.

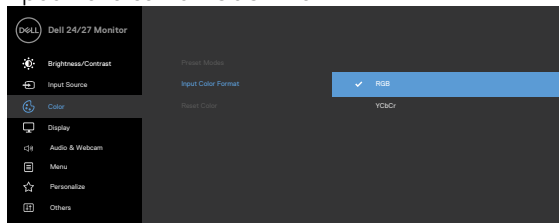


Ikona Meni i podmeniji Opis



Format ulazne boje

Omogućava vam da podesite režim video ulaza na:



- **RGB:** Izaberite ovu opciju ako je vaš monitor povezan s računarom (ili plejerom medija) pomoću USB-C ili DP ili HDMI kabela.
- **YCbCr:** Izaberite ovu opciju ako vaš plejer medija podržava samo YCbCr izlaz.



Nijansa

Koristite  i  za podešavanje nijanse od 0 do 100.
NAPOMENA: Podešavanje nijanse je dostupno samo za režime Film i FPS, RTS, RPG.

Zasićenost

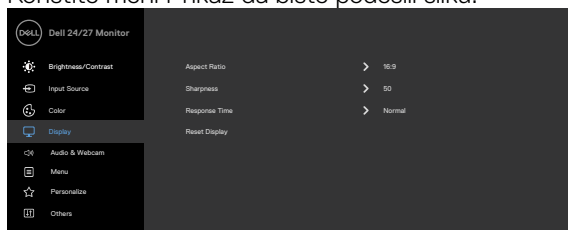
Koristite  i  za podešavanje zasićenosti od 0 do 100.
NAPOMENA: Podešavanje zasićenosti je dostupno samo za režime Film i FPS, RTS, RPG.

Resetujte boju

Resetuje podešavanja boje monitora na fabrička podešavanja.

Display (Prikaz)

Koristite meni Prikaz da biste podesili sliku.



Aspect Ratio (Odnos širina/visina)

Podešava odnos visine i širine slike na **16:9**, **4:3** i **5:4**.

Sharpness (Oštrina)

Čini da slika izgleda oštrije ili mekše.

Upotrebite  ili  da podesite oštrinu od '0' do '100'.



Ikona	Meni i podmeniji	Opis
	Vreme odziva	Omogućava vam da podesite Vreme odziva na Normalno , Brzo ili Ekstremno .
	Reset Display (Poništi prikaz)	Vraća postavke ekrana na fabrička podešavanja.
	Audio & Webcam (Zvuk i veb-kamera)	Koristite meni Audio & Webcam (Zvuk i veb-kamera) da biste izmenili podešavanja.
		
		
	Volume (Jačina zvuka)	Omogućava vam da povećate jačinu zvuka zvučnika. Pritisnite dugmad  i  za podešavanje jačine zvuka od „0“ do „100“.
	Speaker (Zvučnik)	Izaberite Mute (Privremeno isključi) ili Unmute (Ponovo uključi) za funkciju Speaker (Zvučnik).
	Microphone (Mikrofon)	Izaberite Mute (Privremeno isključi) ili Unmute (Ponovo uključi) za funkciju Microphone (Mikrofon).
	Webcam (Veb-kamera)	Izaberite Enable (Omogući) ili Disable (Onemogući) za funkciju veb-kamere.
	Status Indicator (Indikator statusa)	Izaberite Off (Isključeno) ili Temporary (Privremeno) da biste prikazali status zvučnika, mikrofona i veb-kamere.
	Audio Profile (Profil zvuka)	Izaberite funkciju reprodukcije.
	Reset Audio & Webcam (Resetuj zvuk i veb-kameru)	<p>Resetuje sva podešavanja u okviru menija Audio & Webcam (Zvuk i veb-kamera) na fabričke podrazumevane vrednosti.</p> <p>NAPOMENA: Pomoću USB kabla, jačina zvuka se sinhronizuje s jačinom zvuka u operativnom sistemu Windows, a ne s podrazumevanim podešavanjima.</p> <p>NAPOMENA: Ako korisnik poveže HDMI kabl za reprodukciju zvuka, a zatim priključi USB C kabl, audio kanal se prebacuje na eliminaciju odjeka.</p> <p>Jačina zvuka monitora se takođe sinhronizuje s računarnom.</p>

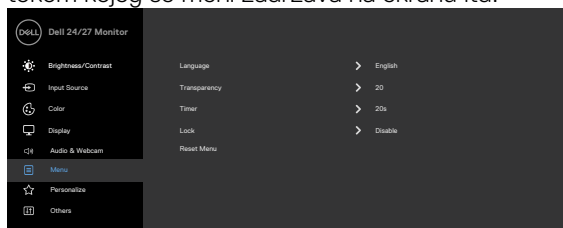


Ikona Meni i podmeniji Opis



Menu (Meni)



Izaberite ovu opciju da biste izmenili podešavanja prikaza na ekranu, kao što su jezici prikaza na ekranu, vreme tokom kojeg se meni zadržava na ekranu itd.



Language (Jezik)



Podesite prikaz menija na ekranu na neki od osam jezika. (engleski, španski, francuski, nemački, brazilski portugalski, ruski, pojednostavljeni kineski ili japanski).

Transparency (Prozirnost)

Odaberite ovu opciju da promenite providnost menija koristeći  i  (min. 0/max. 100).

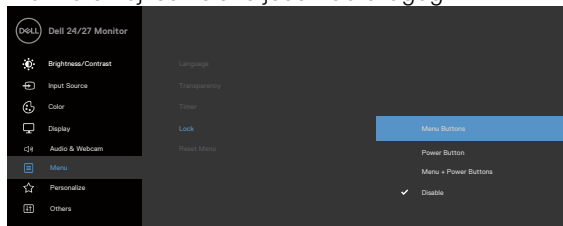
Timer (Tajmer)

OSD Hold Time (Vreme zadržavanja prikaza na ekranu): Podešava dužinu vremena tokom kojeg prikaz na ekranu ostaje aktivan nakon što pritisnete neki taster.

Koristite tastere  i  da podesite klizač u razmacima od 1 sekunde, od 5 do 60 sekundi.





Lock (Zaključavanje)

Kada su kontrolni tasteri na monitoru zaključani, možete sprečiti da druge osobe imaju pristup kontrolama. To takođe sprečava slučajno aktiviranje u postavci više monitora koji se nalaze jedan do drugog.



- **Tasteri za meni:** Zaključavanje tastera menija preko menija na ekranu.
- **Taster za napajanje:** Zaključavanje tastera za napajanje preko menija na ekranu.



Ikona	Meni i podmeniji	Opis
		<ul style="list-style-type: none"> • Tasteri za meni + napajanje: Zaključavanje svih tastera menija i tastera za napajanje preko menija na ekranu. • Onemogućavanje: Pritisnite i držite dugme  pored dugmeta za napajanje četiri sekunde da biste otključali dugmad.
	Reset Menu (Poništavanje menija)	Resetuje sva podešavanja u okviru menija Reset (Resetuj) na fabrički podrazumevane vrednosti.
	Personalize (Personalizacija)	
		   
	Shortcut Key 1 (Taster prečice 1)	Možete da izaberete neku od sledećih funkcija: Preset Modes (Unapred podešeni režimi) , Brightness/Contrast (Osvetljenost/Kontrast) , Input Source (Izvor ulaza) , Aspect Ratio (Odnos širina/visina) , Volume (Jačina zvuka) , Speaker (Zvučnik) , Microphone (Mikrofon) , Webcam (Veb-kamera) i podesite je kao taster prečice.
	Shortcut Key 2 (Taster prečice 2)	Power Button LED (LED svetlo dugmeta za napajanje) , USB-C Charging (USB-C punjenje) u režimu kada je monitor isključen.
	Power Button LED (LED svetlo dugmeta za napajanje)	Omogućava vam da podesite status indikatora napajanja radi uštede energije.
	USB-C Charging (USB-C punjenje)	Omogućava vam da aktivirate ili deaktivirate funkciju punjenja USB-C Charging (USB-C punjenje) u režimu kada je monitor isključen.
	Other USB Charging (Drugo USB punjenje)	Omogućava vam da omogućite ili onemogućite funkciju Other USB Charging (Drugo USB punjenje) u režimu pripravnosti monitora.
	Reset Personalization (Poništavanje personalizacije)	Poništava sva podešavanja u okviru podešavanja menija Personalize (Personalizacija) na fabrički podrazumevane vrednosti.

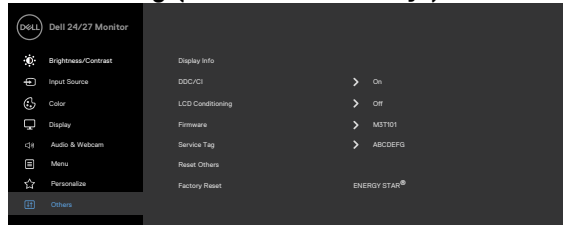


Ikona Meni i podmeniji Opis



Others (Ostalo)

Izaberite ovu opciju da biste promenili podešavanja prikaza na ekranu, kao što su **DDC/CI**, **LCD Conditioning (LCD kondicioniranje)** itd.



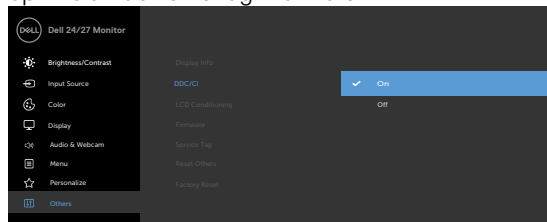
Display Info (Prikaz informacija)

Prikazuje trenutna podešavanja monitora.

DDC/CI

DDC/CI (Kanal za podatke prikaza/Komandni interfejs) omogućava da se podese parametri monitora kao što su osvetljenost, balans boje itd. pomoću softvera na vašem računaru. Ovu funkciju možete da deaktivirate izborom opcije **Off** (Isključeno).

Omogućite ovu funkciju za najbolje korisničko iskustvo i optimalan učinak svog monitora.

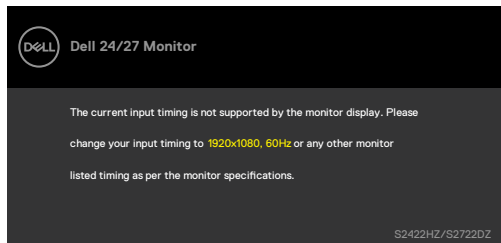


Ikona	Meni i podmeniji	Opis
	LCD Conditioning (LCD kondicioniranje)	Pomaže u ublažavanju manje ozbiljnih slučajeva zadržavanja slike. U zavisnosti od stepena zadržavanja slike, može biti potrebno određeno vreme za izvršavanje programa. Ovu funkciju možete da aktivirate biranjem opcije On (Uključeno) .
		
Firmware (Firmver)	Prikazuje verzija firmvera monitora.	
Service Tag (Servisna oznaka)	Prikazuje servisnu oznaku. Servisna oznaka predstavlja jedinstveni alfanumerički identifikator koji omogućava kompaniji Dell da identifikuje specifikacije proizvoda i pristupi informacijama o garanciji. NAPOMENA: Servisna oznaka je takođe odštampana na nalepnici koja se nalazi na zadnjem delu poklopca.	
Reset Others (Poništi ostalo)	Poništava sva podešavanja u okviru menija Others (Ostalo) na fabrički podrazumevane vrednosti.	
Factory Reset (Ponovno postavljanje na fabričke vrednosti)	Vraća sve unapred podešene vrednosti na fabričke podrazumevane vrednosti.	



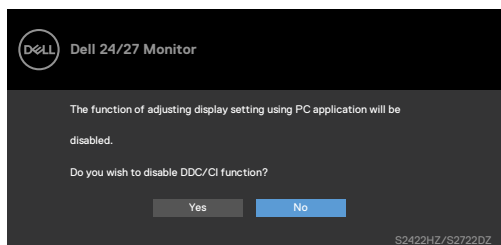
Poruke upozorenja prikaza na ekranu

Kada monitor ne podržava određeni režim rezolucije, prikazaće se sledeća poruka.

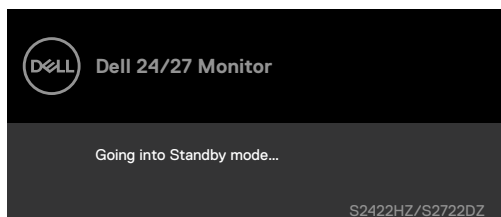


To znači da monitor nije moguće sinhronizovati sa signalom koji se prima sa računara. Pogledajte **Specifikacije Monitora** za raspon horizontalne i vertikalne frekvencije koje podržava ovaj monitor. Preporučeni režim je **1920 x 1080(S2422HZ)/2560 x 1440(S2722DZ)**.

Možete da vidite sledeću poruku pre nego što se DDC/CI funkcija deaktivira.



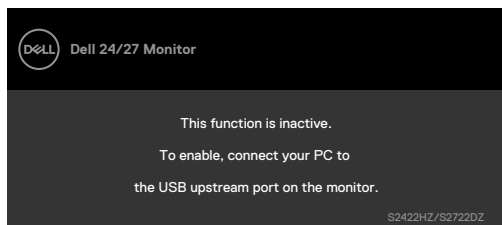
Kada monitor pređe u režim pripravnosti, pojavljuje se sledeća poruka:



Aktivirajte računar i probudite monitor da biste pristupili u **OSD**.



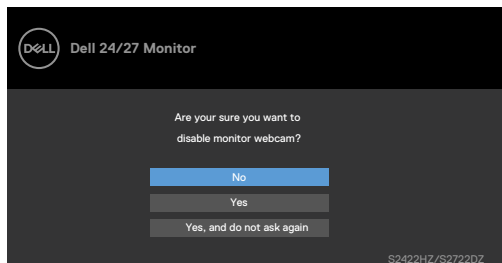
Kada USB C upstream kabl nije povezan, mikrofoni i modul veb-kamere su neaktivni i prikazuje se sledeća poruka.



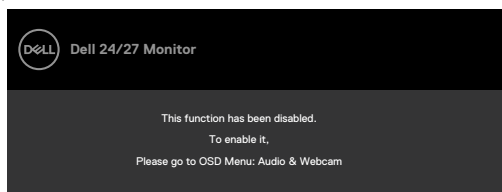
Kada onemogućite samo veb-kameru, prikazuje se sledeća poruka.

Podrazumevano je izabrano **No (Ne)**. Možete da izaberete „**Yes**“ (**Da**) ili „**Yes, and do not ask again.**“ (**Da, nemoj ponovo pitati.**)

Ako resetujete funkciju Audio and Webcam (Zvuk i veb-kamera) ili ako vratite fabričke postavke, ponovo se prikazuje sledeća poruka.



Ako ste onemogućili veb-kameru u OSD-u, a zatim pritisnete ili uvučete veb-kameru, prikazuje se sledeća poruka.

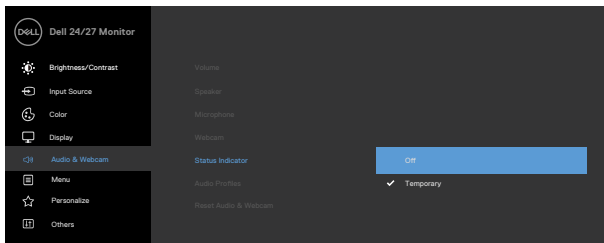


Indikator statusa je poluprozirni okvir koji je poravnat sa sredinom i pojavljuje se na vrhu ekrana, prikazujući status zvučnika, mikrofona i veb-kamere.

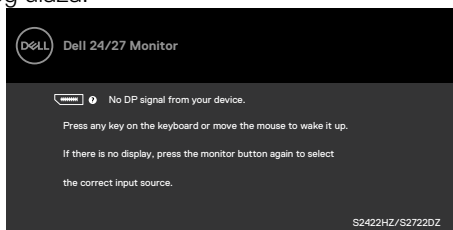
Kada promenite status zvučnika, mikrofona, veb-kamere ili izvučete ili uvučete modul veb-kamere, indikator statusa pojavljuje se na dve sekunde.



Ako želite da ga onemogućite, izaberite „Audio & Webcam (Zvuk i veb-kamera)->Status Indicator (Indikator statusa)->Off (Isključeno)“ u meniju prikaza na ekranu (OSD).

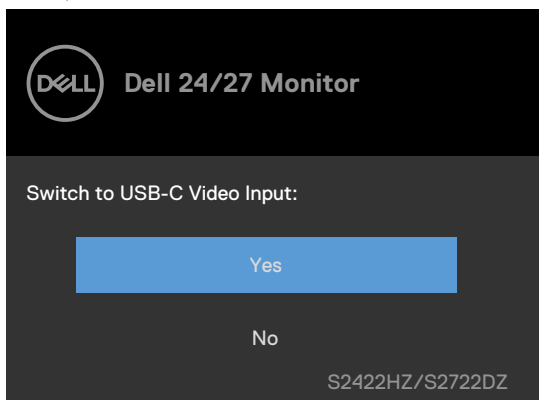


Ako pritisnete bilo koji taster izuzev tastera za napajanje, pojaviće se sledeća poruka u zavisnosti od odabranog ulaza.

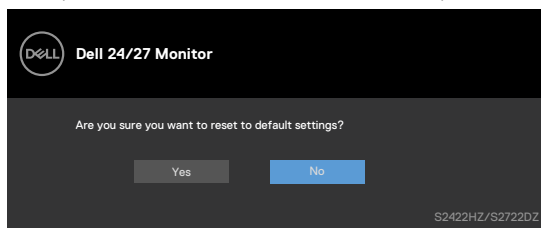


Poruka je prikazana dok je kabl koji podržava naizmenični režim DP-a povezan sa monitorom pod sledećim uslovima:

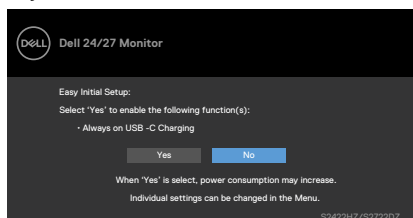
- Kada je Automatski izbor za **USB-C** podešen na Pitaj za više ulaza.
- Kada je USB-C kabl povezan sa monitorom.




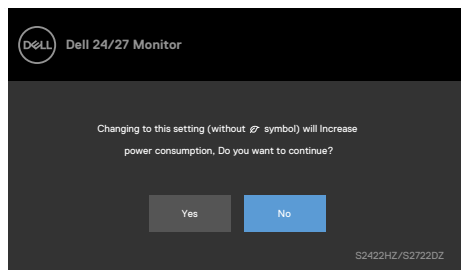
Sledeća poruka će se prikazati ako u funkciji Other (Ostalo) izaberete stavke prikaza na ekranu **Factory Reset (Vraćanje na fabričke vrednosti)**.



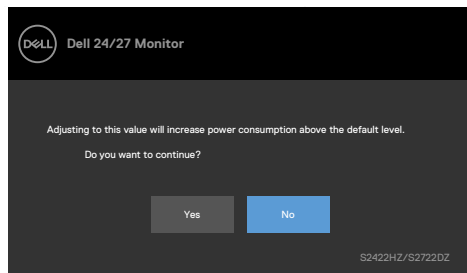
Sledeća poruka prikazuje se kada odaberete „**Yes**“ (**Da**) da biste resetovali na podrazumevana podešavanja.



Izaberite stavke prikaza na ekranu **On in Standby Mode (Uključeno u režimu pripravnosti)**  u funkciji Personalize (Personalizuj), prikazuje se sledeća poruka.



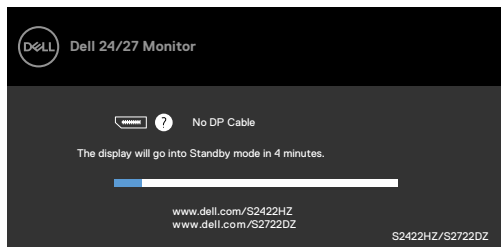
Ako podesite nivo osvetljenosti iznad podrazumevanog nivoa, preko 75%, prikazaće se sledeća poruka.



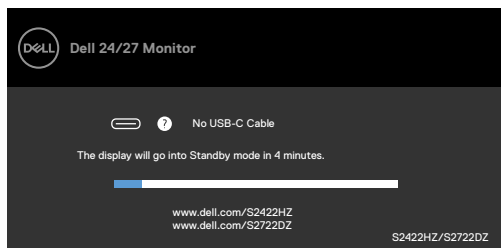
- Kada korisnik izabere „Da“, poruka o potrošnji energije se prikazuje samo jednom.



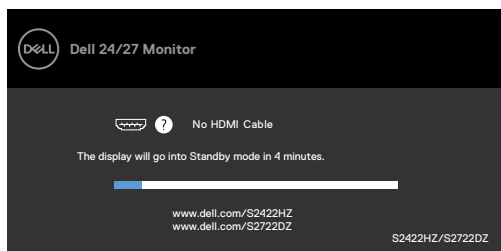
- Kada korisnik izabere „Ne“, poruka upozorenja o potrošnji energije će se ponovo prikazati.
 - Poruka upozorenja o potrošnji energije će se ponovo prikazati samo ako korisnik izvrši Ponovno postavljanje na fabričke vrednosti iz menija prikaza na ekranu.
- Ako je odabran USB C, DP ili HDMI ulaz i odgovarajući kabl nije povezan, prikazaće se sledeći dijalog.



iii



iii



NAPOMENA: Da bi mikrofoni i veb-kamera radili, morate povezati računar i monitor pomoću upstream kabla USB-C – C.

Za više informacija pogledajte [Rešavanje problema](#).



Podešavanje maksimalne rezolucije

U operativnim sistemima Windows 7, Windows 8 ili Windows 8,1:

1. Samo u operativnom sistemu Windows 8/Windows 8,1: izaberite pločicu Desktop (Radna površina) da biste se prebacili na klasičnu radnu površinu. U operativnim sistemima Windows Vista i Windows 7 preskočite ovaj korak.
2. Kliknite desnim tasterom na radnu površinu i kliknite na opciju **Screen Resolution (Rezolucija ekrana)**.
3. Kliknite na padajuću listu **Screen Resolution (Rezolucija ekrana)** i izaberite **1920 x 1080 (S2422HZ)/2560 x 1440 (S2722DZ)**.
4. Kliknite na dugme **OK**.

U operativnom sistemu Windows 10:

1. Kliknite desnim tasterom na radnu površinu i kliknite na opciju **Display Settings (Podešavanja prikaza)**.
2. Kliknite na **Advanced display settings (Napredna podešavanja prikaza)**.
3. Kliknite na padajuću listu **Resolution (Rezolucija)** i izaberite **1920 x 1080 (S2422HZ)/2560 x 1440 (S2722DZ)**.
4. Kliknite na **Apply (Primeni)**.

Ako ne vidite **1920 x 1080 (S2422HZ)/2560 x 1440 (S2722DZ)** kao opciju, možda je potrebno da ažurirate upravljački program za grafičku karticu. U zavisnosti od vašeg računara, dovršite jedan od sledećih postupaka:

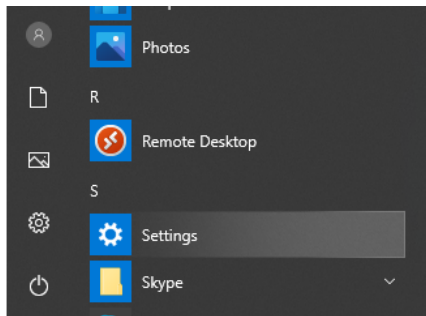
1. Ako imate Dell stoni ili prenosivi računar: Idite na lokaciju <https://www.dell.com/support>, unesite servisnu oznaku i preuzmite najnoviji upravljački program za vašu grafičku karticu.
2. Ako koristite računar koji nije proizvela kompanija Dell (prenosivi ili stoni):
 - Idite na veb-lokaciju za podršku proizvođača vašeg računara i preuzmite najnoviji upravljački program za grafičku karticu.
 - Idite na veb-lokaciju za podršku proizvođača vaše grafičke kartice i preuzmite najnoviji upravljački program za grafičku karticu.



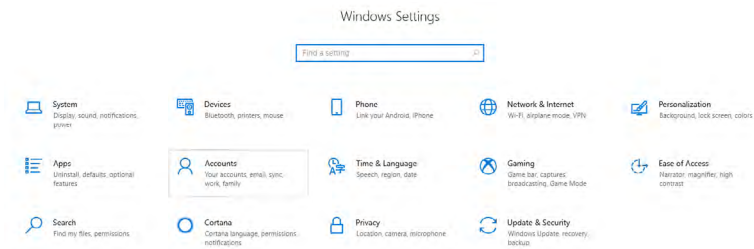
Podešavanje funkcije Windows Hello

U operativnom sistemu Windows 10:

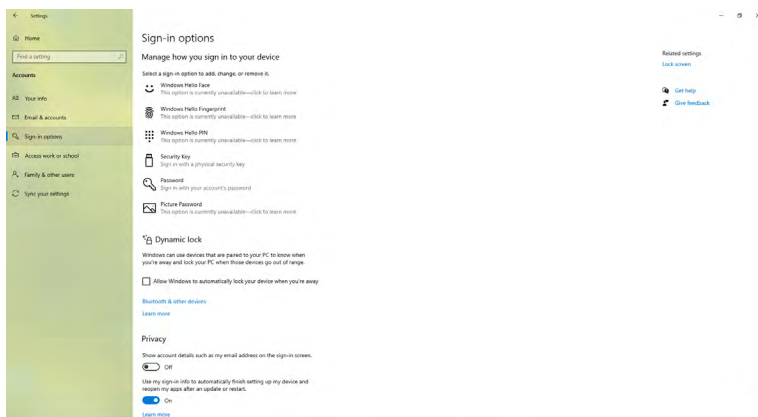
1. Kliknite na Windows start meni i kliknite na **Settings (Postavke)**.



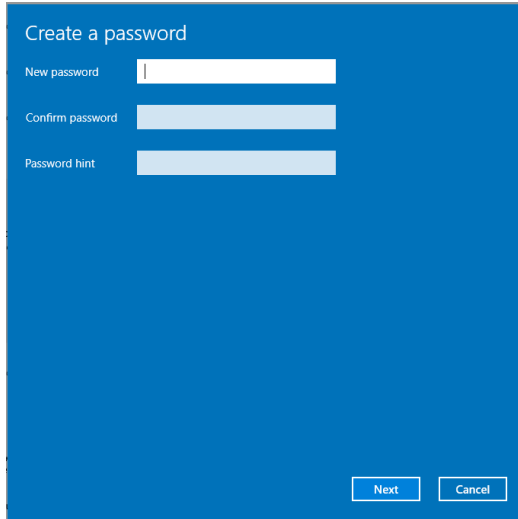
2. Kliknite na **Accounts (Nalozi)**.



3. Kliknite na **Sign-in options (Opcije prijave)**. Morate da podesite PIN kod pre prijave za funkciju Windows Hello.

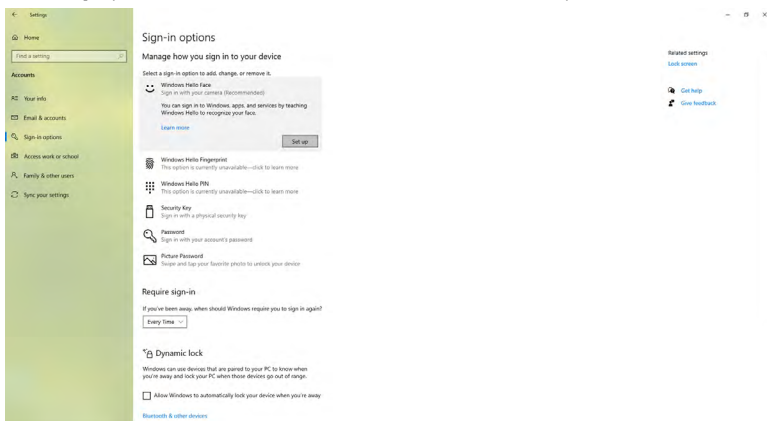


4. Kliknite na **Add (Dodaj)** u okviru unosa **PIN** koda za **Set up a PIN (Podešavanje PIN koda)**. Enter New PIN (Unesite novi PIN kod) i Confirm PIN (Potvrdite PIN kod), a zatim kliknite na **OK (U redu)**.

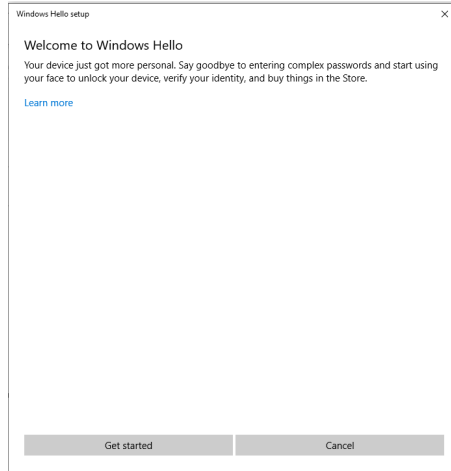


Kada završite sa podešavanjem PIN-a, otključaće se opcije za podešavanje funkcije Windows Hello.

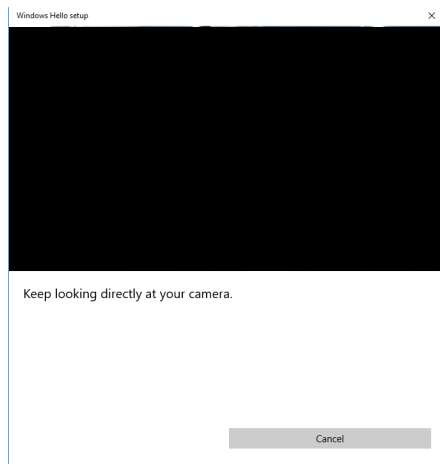
5. Kada to završite, otključaće se opcije za podešavanje funkcije Windows Hello. Kliknite na **Set up (Podesi)** u okviru opcije **Windows Hello**, otvorite **Windows Hello setup (Podešavanje funkcije Windows Hello)**.



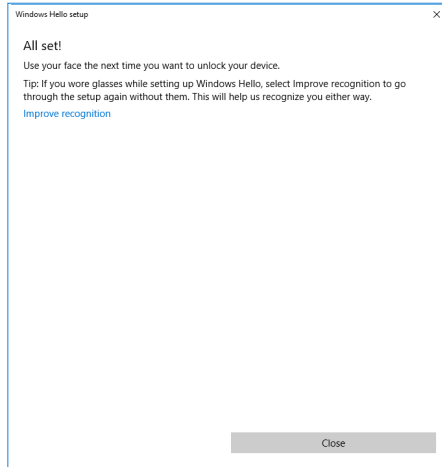
6. Kliknite na **Get started (Započnite).**



- 7. Nastavite da gledate direktno u ekran i zauzmite položaj tako da vam lice bude u centru okvira koji se prikazuje na ekranu. Veb-kamera će tada registrovati vaše lice.**



8. Kada se prikaže sledeća poruka, kliknite na **Close (Zatvori)** da biste izašli iz **Windows Hello setup (Podešavanje funkcije Windows Hello)**.



9. Po završetku podešavanja funkcije Windows Hello, možete takođe da poboljšate prepoznavanje. Ako je potrebno, kliknite na **Improve recognition (Poboljšaj prepoznavanje)**.

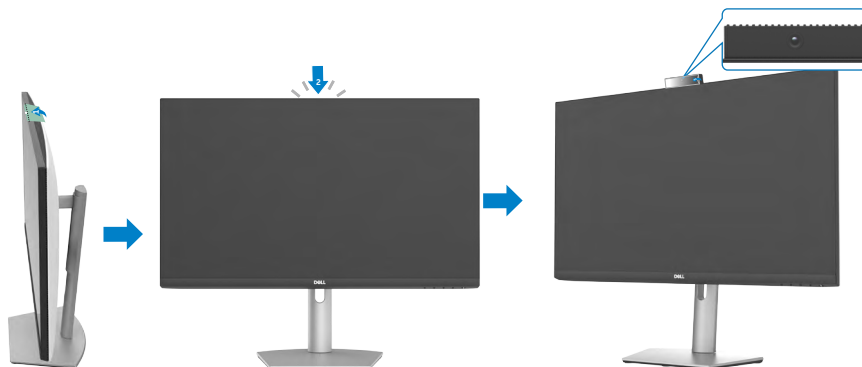


Omogućavanje veb-kamere na monitoru

Da bi veb-kamera radila, povežite računar i monitor pomoću priloženog kabla USB-C – USB-C. Ako računar ne podržava USB-C, koristite kabl USB tip A – USB-C (posebno se prodaje).

Sledite ove korake da biste omogućili veb-kameru na monitoru:

1. Uverite se da su računar i monitor povezani pomoću USB kabla.
2. Gurnite vrh veb-kamere da biste izvukli kameru.



3. Omogućite kameru u operativnom sistemu Windows 10, 8.1 ili 8.
 1. Kliknite desnim tasterom na meni Start i izaberite Postavke.
 2. U Windows postavkama, kliknite na Privatnost.
 3. U levom oknu kliknite na opciju Kamera.
 4. Uverite se da je omogućena opcija Dozvolite aplikacijama pristup vašoj kameri.
 5. Pomerite nadole i proverite da li je omogućena opcija Dozvolite aplikacijama za računare pristup vašoj kameri.
4. Omogućite veb-kameru u meniju na ekranu (OSD) na monitoru.
5. Uverite se da je DELL Monitor RGB Webcam podrazumevana kamera u aplikacijama kao što su Microsoft Teams, Skype ili Zoom. Da biste saznali kako da promenite postavke veb-kamere u ovim aplikacijama, posetite veb-stranicu proizvođača softvera.



Omogućavanje zvučnika na monitoru

Sledite ove korake kada je vaš računar povezan s više zvučnika i ako želite da omogućite zvučnik monitora i podesite ga kao podrazumevani zvučnik:

1. Uverite se da su računar i monitor povezani pomoću HDMI, DisplayPort ili USB-C kabla.

NAPOMENA: Monitor se isporučuje s kablom USB-C – USB-C. HDMI ili DisplayPort kabl se mora posebno kupiti.

2. Postavite podrazumevani uređaj za reprodukciju ili izlaz.
 - a. Na traci zadataka kliknite desnim tasterom na ikonu **Jačina zvuka ili zvučnik** u sistemskoj traci poslova i odaberite opciju **Otvori postavke zvuka**.
 - b. U okviru opcije **Odaberite izlazni uređaj**, izaberite **Spikerfon sa uklanjanjem odjeka S2422HZ** ili **Spikerfon sa uklanjanjem odjeka S2722DZ**. Ako je podrazumevani izlazni uređaj postavljen na **DELL S2422HZ ili DELL S2722DZ**, integrisani mikrofoni na monitoru nije podržan. Izlazni uređaj DELL S2422HZ ili DELL S2722DZ pogodan je samo za reprodukciju zvuka.
 - c. Kliknite na ikonu **Jačina zvuka ili zvučnik** u sistemskoj traci poslova i podesite jačinu zvuka po želji.
3. Uključite zvučnik u meniju na ekranu (OSD) na monitoru.
4. Podesite jačinu zvuka na 100 u meniju na ekranu (OSD) na monitoru.
5. Uverite se da je **Spikerfon sa uklanjanjem odjeka S2422HZ** ili **Spikerfon sa uklanjanjem odjeka S2722DZ** podrazumevani uređaj za reprodukciju ili izlazni uređaj u aplikacijama kao što su Microsoft Teams, Skype ili Zoom. Za više informacija o promeni postavki zvučnika ili jačine zvuka u ovim aplikacijama posetite veb-lokaciju proizvođača softvera.
6. Prilagodite postavke jačine zvučnika u aplikacijama kao što su Microsoft Teams, Skype ili Zoom. Za više informacija o promeni postavki jačine zvuka u ovim aplikacijama posetite veb-lokaciju proizvođača softvera.



Omogućavanje mikrofona na monitoru

Da bi integrisani mikrofoni u monitoru radio, povežite računar i monitor pomoću priloženog kabela USB-C – USB-C. Ako računar ne podržava USB-C, koristite kabl USB tip A – USB-C (posebno se prodaje).

Sledite ove korake kada je vaš računar povezan s više mikrofona i ako želite da omogućite mikrofoni monitora i podesite ga kao podrazumevani mikrofoni:

1. Uverite se da su računar i monitor povezani pomoću USB kabela.
2. Postavite podrazumevani ulazni uređaj ili uređaj za snimanje u operativnom sistemu Microsoft Windows.
 - a. Desnim tasterom kliknite na ikonu **Jačina zvuka** u sistemskoj traci poslova (donji desni ugao) i izaberite opciju Uređaji za snimanje.
 - b. Izaberite **Mikrofon sa uklanjanjem odjeka S2422HZ** ili **Mikrofon sa uklanjanjem odjeka S2722DZ** kao uređaj za snimanje i kliknite na dugme U redu.
3. Uključite mikrofoni u meniju na ekranu (OSD) na monitoru.
4. Uverite se da je **Mikrofon sa uklanjanjem odjeka S2422HZ** ili **Mikrofon sa uklanjanjem odjeka S2722DZ** podrazumevani mikrofoni ili ulazni uređaj u aplikacijama kao što su Microsoft Teams, Skype ili Zoom. Da biste saznali kako da promenite postavke mikrofona ili ulaznog uređaja u ovim aplikacijama, posetite veb-stranicu proizvođača softvera.
5. Prilagodite postavke jačine zvuka mikrofona i uključite mikrofoni u aplikacijama kao što su Microsoft Teams, Skype ili Zoom. Da biste saznali kako da promenite postavke mikrofona ili ulaznog uređaja u ovim aplikacijama, posetite veb-stranicu proizvođača softvera.



Rešavanje problema

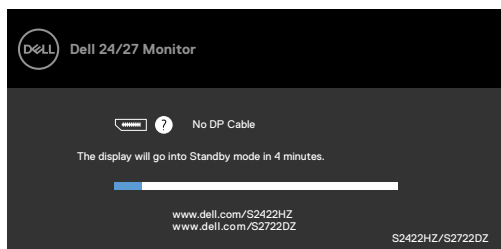
⚠ UPOZORENJE: Pre nego što započnete s radom na sledećim koracima, sledite **Bezbednosna uputstva**.

Samostalni test

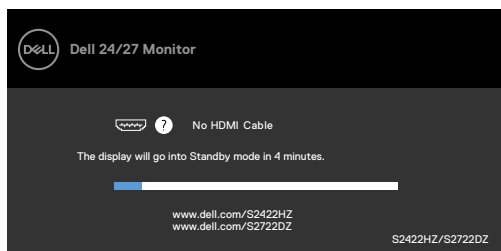
Vaš monitor poseduje opciju za samotestiranje koja vam dozvoljava da proverite da li vaš monitor radi ispravno. Ako su vaš monitor i računar pravilno povezani, ali ekran monitora ostaje zatamnjen, pokrenite samostalni test monitora izvođenjem sledećih koraka:

1. Isključite i računar i monitor.
2. Izvucite video kabl sa zadnjeg dela računara. Da biste osigurali pravilan rad samostalnog testiranja, uklonite sve digitalne i analogne kablove sa zadnjeg dela računara.
3. Uključite monitor.

Sledeći pokretni dijalog se pojavljuje na ekranu (na crnoj pozadini) ako monitor ne može da otkrije video signal, a radi ispravno. Kada se nalazi u režimu samostalnog testiranja, LED indikator napajanja ostaje bele boje. U zavisnosti od izabranog ulaza, jedan od sledećih dijaloga će se kontinuirano pomerati preko ekrana.

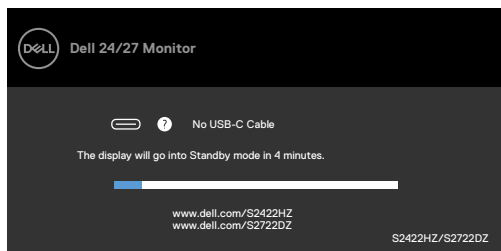


iii



iii





Ovaj dijalog se takođe pojavljuje tokom normalnog rada sistema, ako se video kabl izvuče ili ošteti.

4. Isključite monitor i ponovo povežite video kabl; zatim uključite i računar i monitor.


Ako ekran vašeg monitora ostane prazan nakon korišćenja prethodnog postupka, proverite vašu video karticu i računar jer vaš monitor radi ispravno.

Ugrađena dijagnostika

Vaš monitor ima ugrađen dijagnostički alat koji vam pomaže da utvrdite da li je greška ekrana koju primećujete kvar monitora ili problem s vašim računarom i video karticom.



Da biste pokrenuli ugrađenu dijagnostiku:

1. Proverite da li je ekran čist (da nema čestica prašine na površini ekrana).
2. Pritisnite i držite **Dugme 4** četiri sekunde, nakon čega se na ekranu prikazuje meni.
3. Izaberite opciju  ugrađene dijagnostike. Prikazuje se sivi ekran.
4. Pažljivo proverite ekran da nema abnormalnosti.
5. Pritisnite **Taster 1** na prednjem panelu ponovo. Boja ekrana se menja u crvenu.
6. Proverite da ekran nema abnormalnosti.
7. Ponovite korake 5 i 6 da proverite ekran u zelenoj, plavoj, crnoj, beloj boji i ekrane teksta.

Test je završen kada se pojavi ekran sa tekstem. Da izađete, pritisnite **Taster 1** ponovo.

Ako ne otkrijete nijednu nepravilnost na ekranu koristeći ugrađeni dijagnostički alat, to znači da monitor pravilno radi. Proverite video karticu i računar.



Najčešći problemi

Sledeća tabela sadrži opšte informacije o uobičajenim problemima monitora na koje možete da naiđete, kao i moguća rešenja:

Najčešći simptomi	Problem koji se javlja	Moguća rešenja
Nema video signala/isključen LED indikator napajanja	Nema slike	<ul style="list-style-type: none">• Proverite da li je video kabl koji povezuje monitor i računar pravilno povezan i učvršćen.• Uverite se da strujna utičnica pravilno radi koristeći neku drugu električnu opremu.• Proverite da je taster za napajanje potpuno izašao.• Proverite da ste izabrali ispravan ulazni izvor u meniju Izvor ulaza.
Nema video signala/uključen LED indikator napajanja	Nema slike ili nema osvetljenja	<ul style="list-style-type: none">• Povećajte kontrole za osvetljenost i kontrast preko prikaza menija na ekranu.• Izvršite funkciju samostalne provere monitora.• Proverite da li na konektoru video kabla postoje savijeni ili polomljeni pinovi.• Pokrenite ugrađenu dijagnostiku.• Proverite da ste izabrali ispravan ulazni izvor u meniju Izvor ulaza.
Pikseli nedostaju	LCD ekran ima tačkice	<ul style="list-style-type: none">• Isključite i uključite napajanje.• Piksels koji je trajno isključen je uobičajena greška koja se može dogoditi kod LCD tehnologije.• Za više informacija o kvalitetu Dell monitora i politici u vezi piksela pogledajte veb-lokaciju za podršku kompanije Dell na adresi: https://www.dell.com/pixelguidelines.
Zaglavljani pikseli	LCD ekran ima svetle tačkice	<ul style="list-style-type: none">• Isključite i uključite napajanje.• Piksels koji je trajno isključen je uobičajena greška koja se može dogoditi kod LCD tehnologije.• Za više informacija o kvalitetu Dell monitora i politici u vezi piksela pogledajte veb-lokaciju za podršku kompanije Dell na adresi: https://www.dell.com/pixelguidelines.
Problemi sa osvetljenjem	Slika je isuviše tamna ili isuviše svetla	<ul style="list-style-type: none">• Vratite monitor na fabrička podešavanja.• Podesite kontrole osvetljenja i kontrasta preko prikaza na ekranu.
Pitanja vezana za bezbednost	Vidljivi znaci dima ili varnica	<ul style="list-style-type: none">• Nemojte vršiti korake za rešavanje problema.• Odmah se obratite kompaniji Dell.



Najčešći simptomi	Problem koji se javlja	Moguća rešenja
Povremeni problemi	Monitor se povremeno pokvari pa onda ponovo radi	<ul style="list-style-type: none"> • Proverite da li je video kabl koji povezuje monitor s računarom pravilno povezan i učvršćen. • Vratite monitor na fabrička podešavanja. • Pokrenite funkciju samostalnog testiranja monitora i utvrdite da li se povremeni problem dešava u režimu samostalnog testiranja.
Nedostaje boja	Slici nedostaje boja	<ul style="list-style-type: none"> • Izvršite funkciju samostalne provere monitora. • Proverite da li je video kabl koji povezuje monitor s računarom pravilno povezan i učvršćen. • Proverite da li na konektoru video kabla postoje savijeni ili polomljeni pinovi.
Pogrešna boja	Boja slike nije dobra	<ul style="list-style-type: none"> • Promenite podešavanja za Preset Modes (Unapred podešeni režimi) u meniju Color (Boja) prikaza na ekranu u zavisnosti od aplikacije. • Podesite vrednost R/G/B (crvena/zelena/plava) pomoću opcije Custom Color (Prilagođena boja) u meniju Color (Boja) prikaza na ekranu. • Promenite opciju Input Color Format (Format ulazne boje) na PC RGB ili YCbCr u meniju Color (Boja) prikaza na ekranu. • Pokrenite ugrađenu dijagnostiku.
Zadržavanje slike zbog statične slike koja je previše dugo ostala na monitoru.	Na ekranu se pojavljuje bleđa senka statične slike koja je bila prikazana	<ul style="list-style-type: none"> • Podesite ekran da se isključi posle nekoliko minuta neaktivnosti ekrana. Ovo se može podesiti u Opcijama napajanja ili Mac Energy Saver-u. • U suprotnom, možete da koristite čuvar ekrana koji se dinamički menja.
Veb-kamera ne radi	<ul style="list-style-type: none"> • Modul veb-kamere se ne izvlači • USB kabl nije priključen ili nije izabran tačan USB izvor 	<ul style="list-style-type: none"> • Uvucite modul veb-kamere. • Priključite USB kabl. • Izaberite veb-kameru monitora kao podrazumevanu na računaru.



Problemi specifični za proizvod

Problem	Problem koji se javlja	Moguća rešenja
Slika ekrana je premala	Slika je centrirana na ekranu, ali ne popunjava celu površinu prikaza	<ul style="list-style-type: none">• Proverite podešavanje za Aspect Ratio (Odnos širina/visina) u meniju Display (Prikaz) prikaza na ekranu.• Vratite monitor na fabrička podešavanja.
Monitor ne može da se podesi korišćenjem tastera na prednjem panelu	Meni na ekranu se ne pojavljuje	<ul style="list-style-type: none">• Isključite monitor, izvucite strujni kabl, ponovo ga utaknite, a zatim uključite monitor.
Nema ulaznog signala kada se pritisnu korisničke kontrole	Nema slike, svetlost lampice je bela.	<ul style="list-style-type: none">• Proverite izvor signala. Uverite se da računar nije u režimu za uštedu energije tako što ćete pomeriti miša ili pritisnuti bilo koji taster na tastaturi.• Proverite da li je signalni kabl pravilno priključen. Ako je potrebno, ponovo priključite signalni kabl.• Ponovo pokrenite računar ili video plejer.
Slika ne ispunjava ceo ekran	Slika ne može da popuni visinu ili širinu ekrana	<ul style="list-style-type: none">• Zbog različitih video formata (odnosa širina/visina) DVD-ova, monitor može da prikaže na celom ekranu.• Pokrenite ugrađenu dijagnostiku.
Nema slike kada koristite DP vezu s računarnom	Crn ekran	<ul style="list-style-type: none">• Proverite za koji je DP standard DP 1,1a ili DP 1,2 vaša grafička kartica sertifikovana. Preuzmite i instalirajte najnoviji upravljački program za grafičku karticu.• Pojedine DP 1,1a grafičke kartice ne podržavaju DP 1,2 monitore. Idite u meni prikaza na ekranu i izaberite Input Source (Izvor ulaza).
Nema slike kada se koristi USB-C konekcija sa računarnom, laptopom itd.	Crni ekran	<ul style="list-style-type: none">• Proverite da li USB-C interfejs uređaja može da podrži naizmenični režim DP-a.• Proverite da li uređaj zahteva napajanje.• USB-C interfejs uređaja ne može da podrži naizmenični režim DP-a.• Podesite Windows na režim projekcije.• Uverite se da USB-C kabl nije oštećen.



Problem	Problem koji se javlja	Moguća rešenja
Punjenje ne funkcioniše kada se koristi USB-C veza sa računarnom, laptopom i sl.	Nema punjenja	<ul style="list-style-type: none"> • Proverite da li uređaj podržava profile punjenja sa 5 V/9 V/15 V/20 V. • Proverite da li računar zahteva adapter za napajanje jači od 65 W. • Ako računar zahteva adapter za napajanje jači od 65 W, ne može se puniti preko veze USB-C. • Postarajte se da koristite isključivo adapter odobren od strane kompanije Dell ili adapter koji dolazi uz proizvod. • Uverite se da USB-C kabl nije oštećen.
Intermitentno punjenje kada se koristi USB-C veza sa računarnom, laptopom i sl.	Intermitentno punjenje	<ul style="list-style-type: none"> • Proverite da li je maksimalna potrošnja energije uređaja preko 65 W. • Postarajte se da koristite isključivo adapter odobren od strane kompanije Dell ili adapter koji dolazi uz proizvod. • Uverite se da USB-C kabl nije oštećen.
Snimanje videa ne radi	Aplikacija za snimanje videa ne radi u operativnom sistemu Windows 7	<ul style="list-style-type: none"> • Operativni sistem Windows 7 nije podržan. • Pređite na operativni sistem Windows 10.
Zvuk se ne čuje na snimljenom videu	Zvuk se ne čuje na snimljenom videu na platformi procesora 11. generacije Tiger Lake	Onemogućite stavku Intel Smart Sound Technology za upravljački program za USB audio u Device Manager (Upravljaču uređajima) i ponovo pokrenite računar.



Problem	Problem koji se javlja	Moguća rešenja
Kada pritisnete Volume down (Smanjenje jačine zvuka) ili Volume up (Povećanje jačine zvuka), odziv trake jačine zvuka prikaza na ekranu kasni ili je usporen.	Kada pritisnete Volume down (Smanjenje jačine zvuka) ili Volume up (Povećanje jačine zvuka), odziv trake jačine zvuka prikaza na ekranu kasni ili je usporen u slučaju monitora na platformi procesora 11. generacije Tiger Lake	Onemogućite stavku Intel Smart Sound Technology za upravljački program za USB audio u Device Manager (Upravljaču uređajima) i ponovo pokrenite računar.
Prilikom smanjivanja ili pojačavanja zvuka, traka jačine zvuka prikaza na ekranu se ne odaziva	Kada pritisnete Volume down (Smanjenje jačine zvuka) ili Volume up (Povećanje jačine zvuka), traka jačine zvuka prikaza na ekranu ne reaguje	Izaberite Echo Cancelling Speakerphone (Spikerfon sa uklanjanjem odjeka) (S2422HZ ili S2722DZ) u Windows postavkama zvuka.
Jačinu zvuka spoljnih audio uređaja nije moguće prilagoditi	Jačinu zvuka spoljnih audio uređaja nije moguće prilagoditi	Izaberite odgovarajući uređaj sa liste audio uređaja.
Dugme Mute (Privremeno isključi) ili Unmute (Ponovo uključi) na monitoru, ikona Mute (Privremeno isključi) na UC platformi nisu sinhronizovani	Dugme Mute (Privremeno isključi) ili Unmute (Ponovo uključi) na monitoru, ikona Mute (Privremeno isključi) na UC platformi nisu sinhronizovani	Ovo je očekivano ponašanje. UC platforma nije sinhronizovana: Zoom, Google Hangouts, BlueJeans, Cisco Webex, Facetime, Slack, GoToMeeting.



Problem	Problem koji se javlja	Moguća rešenja
Ne čuje se zvuk iz zvučnika	Ne čuje se zvuk iz zvučnika kada reprodukujete audio / video na računaru	<ul style="list-style-type: none"> • Obavezno postavite podrazumevani uređaj za reprodukciju kao Echo Cancelling Speakerphone / Spikerfon sa uklanjanjem odjeka (S2422HZ ili S2722DZ) ili DELL S2422HZ ili S2722DZ. • Isključite monitor, izvucite kabl za napajanje monitora i ponovo ga povežite i potom uključite monitor. • Vratite monitor na fabrička podešavanja.
Jačina zvuka zvučnika je niska ili zvuči tiho	Jačina zvuka zvučnika je niska ili zvuči tiho kada je opcija zvučnika DELL S2422HZ ili S2722DZ u interfejsu za podešavanje zvuka	<ul style="list-style-type: none"> • Povećajte jačinu zvučnika DELL S2422HZ ili S2722DZ na maksimum u dijalogu Sound (Zvuk). • Pritisnite dugme Volume Up (Povećanje jačine zvuka) da biste povećali jačinu zvuka zvučnika na DELL S2422HZ ili S2722DZ. • Podesite jačinu zvuka mikrofona na 100 • Očistite otvor mikrofona. • Približite mikrofona monitoru < 70 cm.
Podešavanje jačine zvuka prikaza na ekranu je usporeno/kasni	Podešavanje jačine zvuka prikaza na ekranu je usporeno/kasni	Onemogućite stavku Intel Smart Sound Technology za upravljački program za USB audio u Device Manager (Upravljaču uređajima) i ponovo pokrenite računar.
Mikrofon ne radi ili nije otkriven	Mikrofon ne radi ili nije otkriven	<ul style="list-style-type: none"> • Proverite da li je monitor povezan s računarnom ili notebook računarnom pomoću USB-C upstream kabla. • Izaberite „Echo Cancelling Speakerphone“ (Spikerfon sa uklanjanjem odjeka) (S2422HZ ili S2722DZ) u Windows postavkama zvuka. Uverite se da je mikrofon monitora izabran i omogućen ili uključen u podešavanjima u VoIP ili UC aplikaciji.
MAC MINI problem	MAC MINI problem	<ul style="list-style-type: none"> • Posebni sistemi (Apple M1) ne mogu da otkriju USB čvorište DUT-a prilikom povezivanja DUT-a na sistem putem USB-C kabla i ponovnog pokretanja sistema. • Oporavak je moguć isključivanjem ili uključivanjem kabla USB-C.



Problem	Problem koji se javlja	Moguća rešenja
Veb-kamera nije otkrivena	Veb-kamera nije otkrivena u Windows Device Manager-u (Upravljaču uređajima)	<ul style="list-style-type: none"> • Uverite se da je modul veb-kamere izvučen. • Uverite se da je monitor povezan s računarom ili notebook računarom pomoću USB-C upstream kabla. • Ponovo povežite USB-C upstream kabl s računarom ili notebook računarom.
Veb-kameru nije moguće povezati ili ukloniti	Nije moguće pronaći kameru na monitoru ili se ne može vratiti na kameru računara	<ul style="list-style-type: none"> • Vratite fabrička podešavanja. Ponovo povežite kabl za napajanje. • Ponovo uključite kameru.
Nejasna slika veb-kamere	Nejasna slika veb-kamere	Uklonite zaštitni film sa objektiva kamere.
Treperenje slike veb-kamere	Treperenje slike veb-kamere	Prebacite stavku Flicker reduction rate (Smanjenje brzine treperenja) sa 60 Hz na 50 Hz u aplikaciji.
Niska rezolucija veb-kamere	Niska rezolucija veb-kamere	Podesite rezoluciju slike u aplikaciji. Maksimalno: 5 MP (2560 x 1920)
Slika veb-kamere izgleda previše eksponirana	Slika veb-kamere izgleda previše eksponirana	<ul style="list-style-type: none"> • Ponovo uključite kameru. Prilagodite okruženje u pozadini. • Povećajte ambijentalno osvetljenje > 20 lux.
Slika veb-kamere izgleda zrnasto ili tamno	Slika veb-kamere izgleda zrnasto ili tamno	<ul style="list-style-type: none"> • Ponovo uključite kameru. Prilagodite okruženje u pozadini. • Povećajte ambijentalno osvetljenje > 20 lux.
Kameru nije moguće fokusirati	Kameru nije moguće fokusirati	Podesite na odgovarajuću radnu udaljenost: 35 cm – 70 cm
Boja slike veb-kamere nije tačna	Boja slike veb-kamere nije tačna	Ažurirajte na najnoviji firmver monitora.
Video šum veb-kamere	Video šum veb-kamere	<ul style="list-style-type: none"> • Uverite se da je modul veb-kamere izvučen. • Ponovo povežite ili zamenite USB kabl.



Problem	Problem koji se javlja	Moguća rešenja
Veb kamera je radila pre ažuriranja operativnog sistema Windows ili ažuriranja upravljačkog programa	Veb kamera je radila pre ažuriranja operativnog sistema Windows ili ažuriranja upravljačkog programa	<ul style="list-style-type: none"> • Vratite upravljački program da biste ga popravili • Vratite Windows na raniju vraćenu tačku (ako su je korisnici podesili)
Veb-kamera je zauzeta i ne može se koristiti	Veb-kamera je zauzeta i ne može se koristiti	Isključite konferencijski softver A pre nego što pokrenete konferencijski softver B.
Promenom jačine zvuka na računaru na nivou operativnog sistema Windows, jačina zvuka za line out / izlaz zvuka (kada odaberete spikerfon sa uklanjanjem odjeka) ne može se podesiti	Promena jačine zvuka na računaru na nivou operativnog sistema Windows, jačina zvuka za line out / izlaz zvuka (kada odaberete spikerfon sa uklanjanjem odjeka) može se podesiti	Možete prilagoditi jačinu zvuka podešavanjem trake za jačinu zvuka u aplikaciji plejera (kao što je medija plejer), a ne na nivou operativnog sistema Windows OS-a ili podesite jačinu zvuka putem spoljnog zvučnika izlaza zvuka.
Privremeno je isključen zvuk računara na nivou operativnog sistema Windows, a izlaz zvuka (kada odaberete spikerfon sa uklanjanjem odjeka) nastavlja da emituje zvuk	Utišavanje zvuka računara na nivou operativnog sistema Windows, za izlaz zvuka (kada odaberete spikerfon sa uklanjanjem odjeka) treba da utiša zvuk	Izaberite ikonu za privremeno isključivanje zvuka aplikacije plejera (kao što je medija plejer) da biste privremeno isključili zvuk ili podesite privremeno isključivanje zvuka putem spoljnog zvučnika izlaza zvuka.



Problemi specifični za Univerzalnu serijsku magistralu (USB)

Specifični simptomi	Problem koji se javlja	Moguća rešenja
USB interfejs ne radi	USB periferni uređaji ne rade	<ul style="list-style-type: none">• Proverite da li je vaš monitor uključen.• Ponovo povežite upstream kabl s vašim računarom.• Ponovo povežite USB periferne uređaje (downstream konektor).• Isključite monitor, a zatim ga ponovo uključite.• Ponovo pokrenite računar.• Pojedini USB uređaji kao što su čvrsti diskovi zahtevaju jači izvor napajanja; povežite disk direktno s računarom.
super speed USB 3,2 interfejs je spor.	super speed USB 3,2 periferni uređaji rade sporo ili uopšte ne rade	<ul style="list-style-type: none">• Proverite da li vaš računar podržava USB 3,0.• Neki računari imaju portove USB 3,0, USB 2,0 i USB 1,1. Proverite da se koristi korektan USB port.• Ponovo povežite upstream kabl s vašim računarom.• Ponovo povežite USB periferne uređaje (downstream konektor).• Ponovo pokrenite računar.
Bežični USB periferni uređaji prestaju da rade kada se uključi USB 3,0 uređaj	Bežični USB periferni uređaji se sporo odazivaju ili rade samo kada se razdaljina između njih i njihovog prijemnika smanji.	<ul style="list-style-type: none">• Povećajte udaljenost između USB 3,0 perifernih uređaja i bežičnog USB prijemnika.• Postavite bežični USB prijemnik što je bliže moguće bežičnim USB perifernim uređajima.• Koristite USB produžni kabl da biste pozicionirali USB prijemnik što je dalje moguće od USB 3,0 porta.
USB ne radi	Nema USB funkcionalnosti	Proverite izvor ulaza i tabelu USB uparivanja.




Dodatak

FCC obaveštenja (samo za SAD) i druge regulatorne informacije

Za obaveštenja od FCC i druge regulatorne informacije pogledajte veb-lokaciju regulatorne usklađenosti koja se nalazi na adresi https://www.dell.com/regulatory_compliance.

Kontaktiranje s kompanijom Dell

Za kupce u Sjedinjenim Državama – pozovite 800-WWW-DELL (800-999-3355)

 **NAPOMENA: Ako nemate aktivnu internet vezu, možete da pronađete kontakt informacije na računu, fakturi, pakovanju ili u katalogu proizvoda kompanije Dell.**

Kompanija Dell obezbeđuje više opcija za podršku i servisiranje na mreži i putem telefona. Dostupnost se razlikuje u zavisnosti od države i proizvoda, a neke usluge možda neće biti dostupne na vašem području.

Da biste dobili sadržaj podrške za monitor na internetu:

Pogledajte lokaciju <https://www.dell.com/support/monitors>.

Da biste kontaktirali s kompanijom Dell u vezi prodaje, tehničke podrške ili pitanja u vezi sa uslugama za korisnike:

1. Idite na <https://www.dell.com/support>.
2. Potvrdite svoju zemlju ili region u padajućem meniju „Izaberite zemlju/region“ u donjem desnom uglu stranice.
3. Kliknite na „Obratite nam se“ pored padajuće liste sa zemljama.
4. Izaberite odgovarajuću uslugu ili vezu za podršku na osnovu vaših potreba.
5. Izaberite način na koji želite da kontaktirate s kompanijom Dell koji vam najviše odgovara.

Baza podataka EU o oznakama energetske efikasnosti i list sa informacijama o proizvodu

S2422HZ: <https://eprel.ec.europa.eu/qr/755430>

S2722DZ: <https://eprel.ec.europa.eu/qr/755450>

