




# Dell S2422HZ/S2722DZ

## Monitor za videokonference

### Uporabniški priročnik

Monitor Model: S2422HZ/S2722DZ  
Običajen model: S2422HZt/S2722DZt



-  **OPOMBA:** Simbol za OPOMBO opozarja na pomembne informacije za učinkovitejšo rabo računalnika.
-  **PREVIDNO:** simbol za PREVIDNOST opozarja na morebitno poškodbo strojne opreme ali izgubo podatkov zaradi neupoštevanja informacij.
-  **OPOZORILO:** simbol za OPOZORILO opozarja na možnost poškodbe lastnine, telesne poškodbe ali smrti.

**Avtorske pravice © 2021 Dell Inc. ali hčerinska podjetja. Vse pravice pridržane.** Dell, EMC in druge blagovne znamke so blagovne znamke družbe Dell Inc. ali njenih hčerinskih podjetij. Druge blagovne znamke so blagovne znamke njihovih lastnikov.

# Vsebina

<b>Varnostna navodila</b> . . . . .	<b>5</b>
<b>O monitorju</b> . . . . .	<b>6</b>
Vsebina paketa . . . . .	6
Značilnosti izdelka . . . . .	7
Prepoznavanje delov in kontrolnikov . . . . .	8
Pogled s sprednje strani . . . . .	8
Pogled z zadnje strani . . . . .	9
Pogled s spodnje strani . . . . .	10
<b>Specifikacije Monitorja</b> . . . . .	<b>11</b>
Tehnični podatki za ločljivost . . . . .	12
Vnaprej nastavljeni načini prikaza . . . . .	13
Električni tehnični podatki . . . . .	15
Spletna kamera – tehnični podatki . . . . .	16
Tehnični podatki mikrofona . . . . .	16
Tehnični podatki zvočnika . . . . .	16
Fizične lastnosti . . . . .	17
Okoljske lastnosti . . . . .	18
Razporeditev nožic . . . . .	19
Plug-and-Play . . . . .	23
Pravilnik o kakovosti in slikovnih pikah monitorja LCD . . . . .	23
Ergonomija . . . . .	24
Ravnanje z zaslonom in premikanje zaslona . . . . .	25
Navodila za vzdrževanje . . . . .	27
Čiščenje monitorja . . . . .	27
<b>Nastavitev monitorja</b> . . . . .	<b>28</b>
Priključitev stojala . . . . .	28
Uporaba podaljška za nagibanje, vrtenje in navpično povišanje . . . . .	31



Podaljšek za nagibanje, vrtenje in navpično povišanje . . . . .	31
Obračanje zaslona . . . . .	31
Prilagoditev nastavitve zaslona na vašem računalniku po obračanju 32	
Upravljanje spletne kamere monitorja. . . . .	32
Priključitev Monitorja . . . . .	33
Razporejanje kablov . . . . .	35
Zaščita monitorja s ključavnico Kensington (izbirno) . . . . .	35
Odstranjevanje stojala za monitor. . . . .	36
Namestitev na steno (izbirno). . . . .	37
<b>Upravljanje monitorja . . . . .</b>	<b>38</b>
Vklonite monitor . . . . .	38
Uporaba kontrolnikov na sprednji strani . . . . .	38
Uporaba funkcije za zaklepanje OSD (zaslonski prikazovalnik) . . . . .	40
Gumb-na sprednji strani. . . . .	43
Uporaba zaslonskega menija (OSD). . . . .	44
Dostop do sistema menijev. . . . .	44
Opozorilna sporočila zaslonskega menija . . . . .	54
Nastavljanje največje ločljivosti . . . . .	59
Nastavitev storitve Windows Hello . . . . .	60
Omogočenje spletne kamere na monitorju . . . . .	64
Omogočenje zvočnika na monitorju . . . . .	65
Omogočenje mikrofona na monitorju . . . . .	66
<b>Odpravljanje težav . . . . .</b>	<b>67</b>
Samodejni preskus. . . . .	67
Vgrajena diagnostika. . . . .	68
Pogoste težave. . . . .	69
Težave, specifične za izdelek . . . . .	71
Težave, specifične za univerzalno serijsko vodilo (USB) . . . . .	77
<b>Dodatek . . . . .</b>	<b>78</b>
Obvestila Zvezne komisije za komunikacije (velja samo za ZDA) in druge informacije o predpisih . . . . .	78
Obrnite se na Dell . . . . .	78
Podatkovna baza izdelkov EU za energetska nalepka in informacijski list izdelka . . . . .	78



# Varnostna navodila

**⚠ OPOZORILO: Uporaba kontrol, prilagoditev ali postopkov, ki niso v skladu s predpisanimi v tej dokumentaciji lahko povzroči izpostavljenost udaru, električno ogroženost in/ali nevarnost mehanskih poškodb.**

- Monitor položite na trdno podlago in z njim skrbno ravnajte. Zaslona je lomljiv in se ob padcu ali stiku z ostrimi predmeti lahko poškoduje.
- Vedno se prepričajte, da monitor lahko priključite na lokalno električno napajanje.
- Monitor imejte v prostorih s sobno temperaturo. Izjemno hladni in vroči pogoji lahko imajo negativen učinek na tekoče kristale v zaslonu.
- Monitorja ne izpostavljajte pogojem, kjer obstaja tveganje za močne vibracije ali udarce. Na primer, monitorja ne postavljajte v avtomobilski prtljažnik.
- Če monitorja dlje časa ne boste uporabljali, ga izključite iz napajanja.
- Zaradi preprečevanja električnega udara ne odstranjajte pokrovov in se ne dotikajte notranjosti monitorja.

Več informacij o varnostnih navodilih najdete v informacijah o varnosti, okolju in predpisih (SERI).



# O monitorju

## Vsebina paketa

Monitorju so ob dobavi priloženi v spodnji razpredelnici navedeni sestavni deli. Če manjka kakšen sestavni del, se obrnite na družbo Dell. Za več informacij si oglejte [Obrnite se na Dell](#).

 **OPOMBA:** Nekateri sestavni deli so lahko izbirni in morda niso priloženi vašemu monitorju. Nekatere funkcije v določenih državah morda niso na voljo.

Slika komponente	Opis komponente
	Zaslon
	Stojalo z nastavitvijo višine
	Osnova stojala
	Napajalni kabel (se razlikuje po državah)
	Kabel USB 3,2 Gen 1 tipa C (C na C)
	<ul style="list-style-type: none"><li>• Vodnik za hitri začetek</li><li>• Informacije o varnosti, okolju in predpisih</li></ul>



## Značilnosti izdelka

Monitor **Dell S2422HZ/S2722DZ** ima aktivno matriko, tehnologijo TFT, zaslon LCD in LED osvetlitev ozadja. Funkcije monitorja vključujejo:

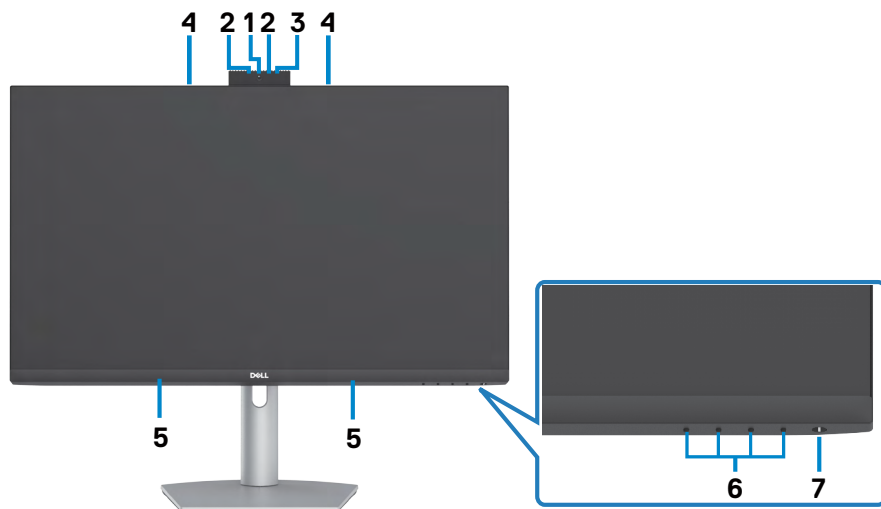
- **S2422HZ:** 60,47 cm (23,8-palčno) aktivno področje zaslona (merjeno po diagonali) z ločljivostjo 1920 x 1080 (16:9) ter celozaslonsko podporo pri nižji ločljivosti.
- **S2722DZ:** 68,47 cm (27,0-palčno) aktivno področje zaslona (merjeno po diagonali) z ločljivostjo 2560 x 1440 (16:9) ter celozaslonsko podporo pri nižji ločljivosti.
- Zmogljivosti nastavitve nagiba, vrtenja, zasuka in navpičnega podaljšanja.
- Zvočniki (2 x 5 W).
- Odstranljivo stojalo s podstavkom z luknjami za vgradnjo s 100 mm razmikom standarda Video Electronics Standards Association (VESA) za prilagodljive namestitve.
- Izjemno tanek okvir zagotavlja manj razmaka med okvirji pri uporabi več monitorjev in omogoča enostavnejšo namestitev za elegantno izkušnjo gledanja.
- Zaradi velikega izbora digitalnih priključkov, vključno z DP bo ta monitor aktualen še veliko let.
- Posamezni vhod USB-C za dovajanje energije združljivemu prenosniku med prejemanjem videosignala.
- Kamera podpira ločljivost do 2560 x 1920.
- Zmožnost priključitve in predvajanja, če vaš računalnik to podpira.
- Prilagajanja na zaslonu za lažjo nastavitvev in optimizacijo zaslona.
- Zaklep gumbov za vklop/izklop in prilagajanja na zaslonu.
- Reža z varnostno ključavnico.
- ≤ 0,3 W v načinu pripravljenosti.
- Storitev Premium Panel Exchange za brezskrbno uporabo.
- Poskrbite za optimalno izkušnjo gledanja z zaslonom brez utripanja, ki minimizira oddajanje nevarne modre svetlobe.
- Monitor v načinu tovarniške ponastavitve/privzete nastavitve uporablja panel, ki oddaja nizko raven modre barve in je skladen s smernicami podjetja TÜV Rheinland (rešitev strojne opreme).
- Zmanjša stopnjo nevarne modre svetlobe, ki jo oddaja zaslon, da zagotovi udobnejše gledanje.
- Monitor uporablja tehnologijo brez migetanja, ki odpravi očesu vidno migetanje, zagotavlja udobno izkušnjo gledanja ter preprečuje naprezanje očesa in utrujenost oči pri uporabnikih.
- Certificiran izdelek za funkcijo Windows Hello (prepoznavanje obraza) in podpora pomočniku Microsoft Cortana.
- Podpira tehnologijo AMD FreeSync. Potrjen razpon AMD FreeSync od 48 Hz do 75 Hz.

**⚠ OPOZORILO: Morebitni dolgoročni učinki oddajanja modre svetlobe z zaslona lahko poškodujejo oči.**



# Prepoznavanje delov in kontrolnikov

## Pogled s sprednje strani



Oznaka	Opis	Uporaba
1	Spletna kamera RGB	S slikovnim senzorjem, ki lahko deluje s hitrostjo do 30 slik na sekundo v 10-bitni ločljivosti 5M s popolnim uporabniškim nadzorom nad kakovostjo slike, formatiranjem in prenosom izhodnih podatkov. Prenša vašo sliko v videokonferenco.
2	Spletna kamera IR	Zajema in prenaša sliko v šibki svetlobi.
3	Lučke LED IR	Infrardeči indikator.
4	Mikrofoni	Mikrofoni monitorja.
5	Vgrajeni zvočniki	Predvajajo zvok iz zvočnega vhoda.
6	Funkcijski gumbi	več informacij najdete v poglavju <a href="#">Upravljanje zaslona</a>
7	Gumb za vklop/izklop (z indikatorjem LED)	Za vklop ali izklop monitorja.





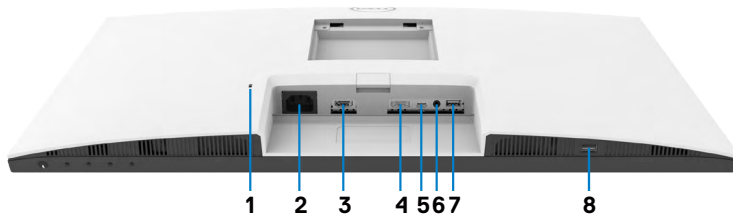
## Pogled z zadnje strani



Oznaka	Opis	Uporaba
1	Luknje za vgradnjo VESA (100 mm x 100 mm za nameščenim pokrovom VESA)	Monitor za vgradnjo na steno z združljivim kompletom za vgradnjo na steno VESA (100 mm x 100 mm).
2	Predpisana oznaka	Navedene so predpisane oznake.
3	Gumb za sprostitvev stojala	Sprosti stojalo z monitorja.
4	Črna koda, serijska številka in nalepka s servisno številko	Glejte to nalepko, če potrebujete tehnično pomoč družbe Dell. Servisna oznaka je edinstven alfanumerični identifikator, ki servisnim tehnikom družbe Dell omogoča prepoznavanje sestavnih delov strojne opreme v vašem računalniku in dostop do podatkov o jamstvu.
5	Reža za upravljanje kablov	Uporabite jo za razporeditev kablov tako, da jih povlečete skozi režo.



## Pogled s spodnje strani



Oznaka	Opis	Uporaba
1	Reža z varnostno ključavnico	Zaklene monitor z varnostno ključavnico za kable (naprodaj ločeno).
2	Priključek za napajanje	Za priključitev napajalnega kabla
3	Vrata HDMI	V računalnik priključite kabel HDMI (izbirno)
4	DisplayPort in	Za priključitev računalnika s kablom DisplayPort (izbirno).
5	USB-C za povratni tok/DisplayPort	Za priključitev računalnika s kablom USB-C. Vrata USB-C omogočajo hitrejši prenos (USB 3,2 Gen 1), nadomestni način z vrati DP 1,2 podpira navedeno ter PD 20 V/3,25 A, 15 V/3 A, 9 V/3 A, 5 V/3 A. · Največja ločljivost 1920 x 1080 pri 75 Hz za S2422HZ · Največja ločljivost 2560 x 1440 pri 75 Hz za S2722DZ <b>OPOMBA:</b> Priključek USB-C ni podprt v različicah sistema Windows, ki so starejše od sistema Windows 10.
6	Vrata za izhod zvočnih signalov	Priključite zvočnike za predvajanje zvoka prek zvočnih kanalov HDMI ali DisplayPort ali USB-C. Podprta je samo možnost dvokanalnega zvoka. <b>OPOMBA:</b> Vrata za izhodne zvočne signale ne podpirajo slušalk.
7	Izhodna vrata USB 3,2	Kabel USB-C, ki je priložen monitorju, priključite na računalnik. Ko je kabel priključen, lahko uporabite priključke USB za sprejemni tok na monitorju. Vrata podpirajo 0,9 A.
8	Izhodna vrata USB 3,2	Kabel USB-C, ki je priložen monitorju, priključite na računalnik. Ko je kabel priključen, lahko uporabite priključke USB za sprejemni tok na monitorju. Vrata podpirajo polnjenje baterije 2 A.



## Specifikacije Monitorja

Model	S2422HZ	S2722DZ
Vrsta zaslona	Aktivna matrika – TFT LCD	
Vrsta plošče	Tehnologija preklapljanja v ravnini	
Razmerje med višino in širino	16:9	
Vidne velikosti slike:		
Diagonalno	604,70 mm (23,80 palcev)	684,70 mm (27,00 palcev)
Aktivno območje:		
Vodoravno	527,04 mm (20,75 palcev)	596,74 mm (23,49 palcev)
Navpično	296,46 mm (11,67 palcev)	335,66 mm (13,22 palcev)
Območje	156246,28 mm <sup>2</sup> (242,15 palcev <sup>2</sup> )	200301,75 mm <sup>2</sup> (310,47 palcev <sup>2</sup> )
Razdalja med slikovnimi pikami	0,2745(H) mm x 0,2745 (V) mm	0,2331 (H) mm x 0,2331 (V) mm
Razmik med slikovnimi pikami na palec (PPI)	92,56	108,79
Vidni kot:		
Vodoravno	178° (običajno)	
Navpično	178° (običajno)	
Brightness (Svetlost)	250 cd/m <sup>2</sup> (običajno)	350 cd/m <sup>2</sup> (običajno)
Kontrastno razmerje	1000 proti 1 (običajno)	
Premaz zaslona	Spretni polarizator z učinkom proti bleščanju (3H), trd premaz	
Osvetlitev ozadja	LED	
Čas odziva (od sive do sive)	8 ms (normalni način) 5 ms (hitri način) 4 ms (ekstremno hitri način)	
Barvna globina	16,7 milijona barv (6-bitni način + FRC)	16,7 milijonov barv (8-bitni način)
Barvni obseg <sup>1</sup>	99% sRGB s strojno šibko modro svetlobo	



Povezljivost	<ul style="list-style-type: none"> <li>• 1 x DP 1,2 (HDCP1,4)</li> <li>• 1 x HDMI1,4 (HDCP1,4)</li> <li>• 1 x USB-C (izmenični način z vrati DisplayPort 1,2 in vrati USB 3,2 Gen 1 za povratni tok, zagotovljena zmogljivost PD do 65 W)</li> <li>• 1 x izhodna vrata USB 3,2 Gen 1 (5 Gbps) s polnjenjem BC1,2 pri 2 A (največ)</li> <li>• 1 x izhodna vrata USB 3,2</li> <li>• 1 x izhodni zvočni priključek 3,5 mm</li> </ul>	
Širina roba (rob monitorja do aktivnega območja):		
Zgoraj	5,37 mm	7,37 mm
Levo/desno	5,38 mm	7,43 mm
Spodaj	21,74 mm	22,81 mm
Prilagodljivost:		
Stojalo, nastavljivo po višini	110 mm	
Nagib	-5° do 21°	
Vrtenje	-30° do 30°	
Zasuk	-90° do 90°	
Upravljanje kablov	Da	
Združljivost Dell Display Manager (DDM)	Enostavna razporeditev in druge ključne funkcije	
Varnost	Reža za varnostno ključavnico (ključavnica za kable je v prodaji ločeno)	

<sup>1</sup> Samo pri izvorni plošči, vnaprej nastavljena v načinu prilagajanja po meri.

## Tehnični podatki za ločljivost

Model	S2422HZ	S2722DZ
Razpon pregleda vodoravno	30 kHz do 90 kHz	30 kHz do 120 kHz
Razpon pregleda navpično	48 Hz do 75 Hz	
Najvišja vnaprej nastavljena ločljivost	1920 x 1080 pri 75 Hz	2560 x 1440 pri 75 Hz
Možnosti prikaza videoposnetkov (izmenjujoči način HDMI in DP in USB-C)	480p, 560p, 720p, 1080p 480i, 576i, 1080i (samo HDMI)	



## Vnaprej nastavljeni načini prikaza

### S2422HZ

Način prikaza	Vodoravna frekvenca (kHz)	Navpična frekvenca (Hz)	Pikselska ura (Mhz)	Polarnost sinhronizacije (vodoravna/ navpična)
VESA, 640 x 480	31,47	59,94	25,18	-/-
VESA, 640 x 480	37,50	75,00	31,5	-/-
VESA, 720 x 400	31,47	70,08	28,32	-/+
VESA, 800 x 600	37,88	60,32	40,00	+/+
VESA, 800 x 600	46,88	75,00	49,50	+/+
VESA, 1024 x 768	48,36	60,00	65,00	-/-
VESA, 1024 x 768	60,02	75,03	78,75	+/+
VESA, 1152 x 864	67,50	75,00	108,00	+/+
VESA, 1280 x 1024	63,98	60,02	108,00	+/+
VESA, 1280 x 1024	79,98	75,02	135,00	+/+
VESA, 1600 x 900	55,54	59,98	97,75	+/+
VESA, 1920 x 1080	67,50	60,00	148,50	+/+
VESA, 1920 x 1080	83,89	74,97	174,50	-/+



## S2722DZ

<b>Način prikaza</b>	<b>Vodoravna frekvencija (kHz)</b>	<b>Navpična frekvencija (Hz)</b>	<b>Pikselska ura (Mhz)</b>	<b>Polarnost sinhronizacije (vodoravna/navpična)</b>
VESA, 640 x 480	31,47	59,94	25,18	-/-
VESA, 640 x 480	37,50	75,00	31,50	-/-
VESA, 720 x 400	31,47	70,08	28,32	-/+
VESA, 800 x 600	37,88	60,32	40,00	+/+
VESA, 800 x 600	46,88	75,00	49,50	+/+
VESA, 1024 x 768	48,36	60,00	65,00	-/-
VESA, 1024 x 768	60,02	75,03	78,75	+/+
VESA, 1152 x 864	67,50	75,00	108,00	+/+
VESA, 1280 x 720	45,00	59,94	74,25	+/+
VESA, 1280 x 1024	63,98	60,02	108,00	+/+
VESA, 1280 x 1024	79,98	75,02	135,00	+/+
VESA, 1400 x 1050	65,32	59,98	121,75	-/+
VESA, 1600 x 900	60,00	60,00	108,00	+/+
VESA, 1600 x 1200	75,00	60,00	162,00	+/+
VESA, 1920 x 1080	67,50	60,00	148,50	+/+
VESA, 2560 x 1440	88,79	59,95	241,50	+/-
VESA, 2560 x 1440 (HDMI)	111,05	74,98	298,50	+/-
VESA, 2560 x 1440 (DP in USB-C)	111,86	74,97	304,25	+/-



## Električni tehnični podatki


Model	S2422HZ	S2722DZ
Video vhodni signali	<ul style="list-style-type: none"> <li>· Digitalni videosignal za vsako razlikovalno vrstico Na razlikovalno vrstico pri 100 Ohm upora</li> <li>· Podpora za vhodni signal DP/HDMI/USB-C</li> </ul>	
Vhodna napetost/frekvenca/tok	100–240 VAC/50 ali 60 Hz ± 3 Hz/2 A (največ)	
Dovodni tok:	120 V: 42 A (največ) 240 V: 80 A (največ) Hladni zagon pri 0°C	
Poraba energije	0,2 W (Način izklopa) <sup>1</sup> 0,2 W (Način pripravljenosti) <sup>1</sup> 13,5 W (Način vklopa) <sup>1</sup> 137 W (največ) <sup>2</sup> 12,62 W ( $P_{on}$ ) <sup>3</sup> 41,03 kWh (TEC) <sup>3</sup>	0,2 W (Način izklopa) <sup>1</sup> 0,3 W (Način pripravljenosti) <sup>1</sup> 24,0 W (Način vklopa) <sup>1</sup> 149 W (največ) <sup>2</sup> 18,26 W ( $P_{on}$ ) <sup>3</sup> 58,09 kWh (TEC) <sup>3</sup>

<sup>1</sup> Kot je opredeljeno v EU 2019/2021 in EU 2019/2013.

<sup>2</sup> Nastavitev maksimalne svetlosti in kontrasta z maksimalno tokovno obremenitvijo na vseh vratih USB.

<sup>3</sup> Pon: Poraba energije v vklopljenem stanju, kot je opredeljena v Energy Star 8,0.  
 TEC: Skupna poraba energije v kWh, kot je opredeljena v Energy Star 8,0.

Ta dokument je zgolj informacijske narave in ponazarja vrednosti, dosežene v preskusnem okolju. Meritve vašega izdelka se lahko razlikujejo, kar je odvisno od programske opreme, komponent in zunanje opreme, ki ste jo naročili, in se odpovedujemo odgovornosti, da bomo takšne informacije posodabljali. Tudi stranka se ne sme zanašati na te informacije pri odločanju o električnih odstopanjih ipd. Za natančnost in dokončnost teh podatkov ni bila izdana nobena garancija, tako izrecna kot implicitna.

 **OPOMBA:** Monitor ima potrdilo o skladnosti s programom ENERGY STAR.



Ta izdelek izpolnjuje pogoje programa ENERGY STAR, če so uporabljene privzete tovarniške nastavitve, ki jih lahko obnovite s funkcijo »Factory Reset« (Tovarniška ponastavitev) v zaslonskem meniju. Če spremenite privzete tovarniške nastavitve ali omogočite druge funkcije, se poraba energije lahko poveča in prekorači omejitve, opredeljene v programu ENERGY STAR.



## Spletna kamera – tehnični podatki

Objektiv	Vidno polje (vodoravno)	75,4° za 2560 x 1920
	Način ostrenja	Fiksno ostrenje
	Območje ostrenja	Od 35 cm do 1,5 m
	Razdalja ostrenja (običajni način)	70 cm
Tipalo slike	Aktivna velikost množice	5 MP
Tehnični podatki za video	Slik na sekundo (video)	1920 x 1080 (Full HD) – največ 30 slik na sekundo
Vmesnik	Visokohitrostni USB 2,0	
Napajanje	3,3 V +/- 5 % za USB in mikrofon	
	5 V +/- 5% za kamero IR	

## Tehnični podatki mikrofona

Model	S2422HZ	S2722DZ
Tip mikrofona	Digitalni mikrofon Knowles x 2	
Občutljivost	-35dB +/- 1dB	
Razmerje signal/šum	68 dB	
Celotno harmonsko popačenje	0,3%	
Točka akustične preobremenitve	130 dB SPL	
Napajanje	1,65 V - 3,6 V	

## Tehnični podatki zvočnika

Model	S2422HZ	S2722DZ
Nazivna moč zvočnika	2 x 5 W	
Frekvenčni odziv	200 Hz–16 kHz	
Impedanca	8 ohmov	





## Fizične lastnosti

Model	S2422HZ	S2722DZ
Vrsta priključka	<ul style="list-style-type: none"> <li>• Priključek DP</li> <li>• Priključek HDMI</li> <li>• Priključek za povratni tok USB 3,2 Gen 1</li> <li>• Ena vata za izhod zvočnih signalov</li> <li>• Priključek USB za sprejemni tok x 2</li> </ul>	
Vrsta signalnega kabla	Kabel USB 3,2 Gen 1 tipa C na C 1,8 m	
Dimenzije (s stojalom):		
Višina (podaljšano stojalo)	488,40 mm (19,23 palcev)	510,00 mm (20,08 palcev)
Višina (zloženo stojalo)	378,40 mm (14,90 palcev)	400,00 mm (15,75 palcev)
Širina	537,80 mm (21,17 palcev)	611,60 mm (24,08 palcev)
Globina	174,70 mm (6,88 palcev)	174,70 mm (6,88 palcev)
Dimenzije (brez stojala):		
Višina	323,57 mm (12,74 palcev)	365,84 mm (14,40 palcev)
Širina	537,80 mm (21,17 palcev)	611,60 mm (24,08 palcev)
Globina	56,74 mm (2,23 palcev)	56,74 mm (2,23 palcev)
Dimenzije stojala:		
Višina (podaljšano stojalo)	403,10 mm (15,87 palcev)	403,10 mm (15,87 palcev)
Višina (zloženo stojalo)	364,82 mm (14,36 palcev)	364,82 mm (14,36 palcev)
Širina	257,00 mm (10,12 palcev)	257,00 mm (10,12 palcev)
Globina	174,70 mm (6,88 palcev)	174,70 mm (6,88 palcev)
Teža:		
Teža z embalažo	7,88 kg (17,37 funta)	9,46 kg (20,85 funta)
Teža s stojalom in kablji	5,60 kg (11,82 funta)	6,86 kg (15,12 funta)
Teža brez stojala (za vgradnjo na steno ali vgradnjo VESA – brez kablov)	3,88 kg (8,55 funta)	5,18 kg (11,42 funta)
Teža stojala	1,52 kg (3,35 funta)	1,52 kg (3,35 funta)



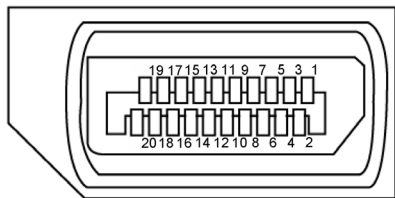
## Okoljske lastnosti

Standardi za skladnost	
<ul style="list-style-type: none"><li>• Monitor ima potrdilo o skladnosti s programom ENERGY STAR</li><li>• Skladno z RoHS</li><li>• Monitor z zmanjšano vsebnostjo BFR/PVC (vezja so narejena iz laminatov brez BFR/PVC).</li><li>• Staklo ne vsebuje arzena in živega srebra</li></ul>	
Temperatura:	
Med delovanjem	0°C do 40°C (32°F do 104°F)
V času nedelovanja	-20°C do 60°C (-4°F do 140°F)
Vlažnost:	
Med delovanjem	10 % do 80% (nekondenzirajoče)
V času nedelovanja	5% do 90% (nekondenzirajoče)
Višina:	
Med delovanjem	5.000 m (16,404 čevlja) (največ)
V času nedelovanja	12.192 m (40.000 čevljev) (največ)
Oddajanje toplote	
S2422HZ	467,77 BTU/uro (največ) 43,09 BTU/uro (Način vklopa)
S2722DZ	508,75 BTU/uro (največ) 62,35 BTU/uro (Način vklopa)



## Razporeditev nožic

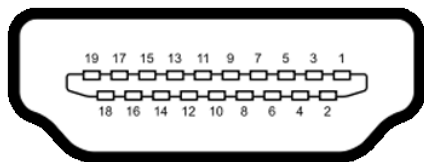
### Priključek DP (vhod)



Številka nožice	Stran z 20 nožicami priključenega signalnega kabla
1	ML3(n)
2	GND
3	ML3(p)
4	ML2(n)
5	GND
6	ML2(p)
7	ML1(n)
8	GND
9	ML1(p)
10	ML0(n)
11	GND
12	ML0(p)
13	CONFIG1
14	CONFIG2
15	AUX CH (p)
16	GND
17	AUX CH (n)
18	Hot Plug Detect
19	Return
20	DP_PWR



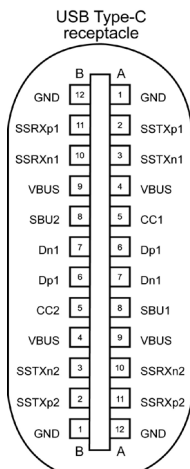
## Priključek HDMI



Številka nožice	Stran z 19 nožicami priključenega signalnega kabla
1	TMDS DATA 2+
2	TMDS DATA 2 SHIELD
3	TMDS DATA 2-
4	TMDS DATA 1+
5	TMDS DATA 1 SHIELD
6	TMDS DATA 1-
7	TMDS DATA 0+
8	TMDS DATA 0 SHIELD
9	TMDS DATA 0-
10	TMDS CLOCK+
11	TMDS CLOCK SHIELD
12	TMDS CLOCK-
13	CEC
14	Reserved (N.C. on device)
15	DDC CLOCK (SCL)
16	DDC DATA (SDA)
17	DDC/CEC Ground
18	+5 V POWER
19	HOT PLUG DETECT



## Priključek USB-C



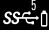
typically connected to a charger through a Type-C cable

Nožica	Signala	Nožica	Signala
A1	GND	B12	GND
A2	SSTXp1	B11	SSRXp1
A3	SSTXn1	B10	SSRXn1
A4	VBUS	B9	VBUS
A5	CC1	B8	SBU2
A6	Dp1	B7	Dn1
A7	Dn1	B6	Dp1
A8	SBU1	B5	CC2
A9	VBUS	B4	VBUS
A10	SSRXn2	B3	SSTXn2
A11	SSRXp2	B2	SSTXp2
A12	GND	B1	GND



## Univerzalno serijsko vodilo (USB)

V tem razdelku so informacije o vratih USB na monitorju.

**OPOMBA:** Do 2 A na priključku USB za sprejemni tok (priključek, označen z ikono baterije ) pri napravah, ki podpira polnjenje iz baterije razl. 1,2. Do 0,9 A na drugih priključkih USB za sprejemni tok.

Računalnik je opremljen z naslednjimi vrati USB:

- 1 za povratni tok – zadaj.
- 2 za sprejemni tok – 1 na dnu, 1 zadaj.

**OPOMBA:** Vrata USB monitorja delujejo le, če je monitor vklopljen ali v načinu pripravljenosti. Če je kabel USB (C v C) priključen in je izbrana možnost »Vklopljeno v stanju pripravljenosti«, vrata USB delujejo običajno. V nasprotnem primeru upoštevajte nastavitve zaslonskega menija za »Drugo polnjenje USB«. Če je izbrana nastavitve »Vklopljeno v mirovanju«, vhod USB deluje običajno, sicer pa je onemogočen. Če izklopite monitor in ga nato znova vklopite, lahko traja nekaj sekund, da zunanje naprave začnejo delovati kot običajno.

Hitrost prenosa	Podatkovna hitrost	Največja poraba energije (posamezen priključek)
Super hitrost	5 Gbps	4,5 W
Visoka hitrost	480 Mbps	2,5 W
Polna hitrost	12 Mbps	2,5 W

## Izhodna vrata USB



Številka nožice	Ime signala
1	VBUS
2	D-
3	D+
4	GND
5	StdA_SSRX-
6	StdA_SSRX+
7	GND_DRAIN
8	StdA_SSTX-
9	StdA_SSTX+
Lupina	Ščit



## Plug-and-Play

Monitor lahko namestite v katerikoli sistem, ki je združljiv s funkcijo »Plug-and-Play«. Monitor samodejno priskrbi računalniškemu sistemu podatke EDID (Extended Display Identification Data) prek protokolov DDC (Display Data Channel), tako da se lahko računalnik sam prilagodi in optimizira nastavitve monitorja. Večina nastavitvev monitorja se izvede samodejno, lahko pa izberete drugačne nastavitve. Več informacij o spreminjanju nastavitvev monitorja boste našli v poglavju [Upravljanje monitorja](#).

## Pravilnik o kakovosti in slikovnih pikah monitorja LCD

Včasih se zgodi, da se med izdelavo monitorja LCD ena ali več slikovnih pik fiksira na enem mestu v nespremenljivem stanju, kar je težko opaziti in ne vpliva na uporabnost ali kakovost zaslona. Če želite več informacij o pravilniku o slikovnih pikah monitorja LCD, obiščite spletno mesto s podporo za izdelke Dell na naslovu: <https://www.dell.com/pixelguidelines>.



# Ergonomija

△ **PREVIDNO: Nepravilna ali dolgotrajna uporaba tipkovnice lahko povzroči poškodbe.**

△ **PREVIDNO: Dolgotrajno zrenje v zaslon monitorja lahko povzroča obremenitev oči.**

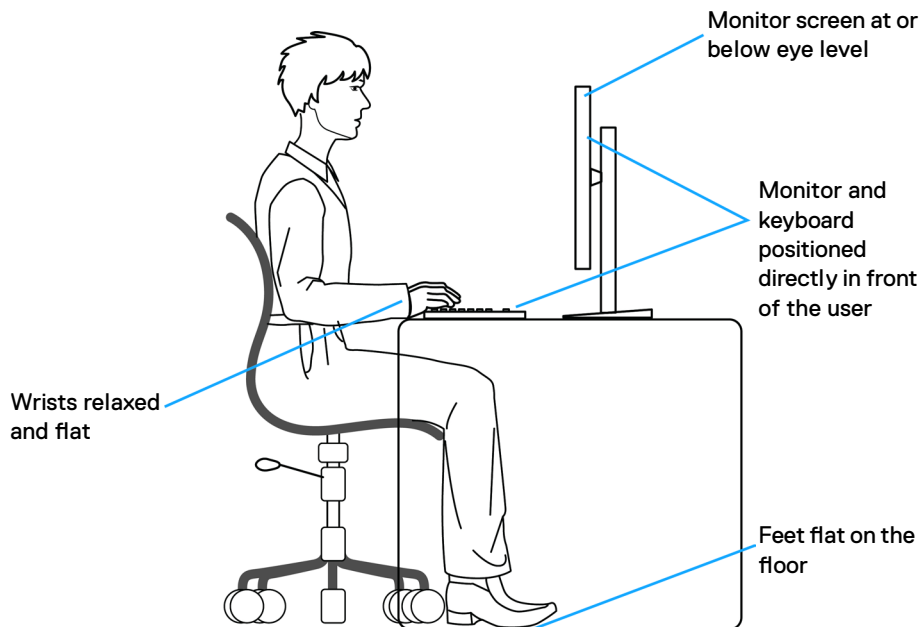
Za zagotavljanje udobja in učinkovitosti pri nastavljanju in uporabi računalniške delovne postaje upoštevajte naslednje smernice:

- Računalnik postavite tako, da sta monitor in tipkovnica med delom neposredno pred vami. Pravilen položaj tipkovnice lahko zagotovite s posebnimi policami, ki so dostopne na trgu.
- Da bi zmanjšali tveganje za obremenitev oči in bolečino v vratu/rokah/hrbtu, ali zaradi dolgotrajne uporabe monitorja, predlagamo naslednje:
  - Monitor postavite približno 50 do 70 cm (od 20 do 28 palcev) od oči.
  - Pogostokrat pomežiknite, da navlažite oči med delom z monitorjem.
  - Redno na vsaki dve uri naredite 20 minutni premor.
  - Med odmori ne glejte v monitor, ampak najmanj 20 sekund opazujte predmet, ki je pribl. 600 cm oddaljen od vas.
  - Med odmori se raztegnite, da razbremenite napetost v vratu/roka/hrbtu/ramenih.
- Poskrbite, da je zaslon monitorja v višini oči ali rahlo nižje, ko sedite pred monitorjem.
- Prilagodite nagib monitorja ter nastavitve kontrasta in svetlosti.
- Prilagodite osvetlitev vaše okolice (stropna razsvetljava, namizne luči in zavese ali senčila na bližnjih oknih) tako, da zmanjšate odseve in bleščanje zaslona monitorja.
- Uporabite stol, ki nudi ustrezno podporo ledvenemu delu hrbtenice.
- Med uporabo tipkovnice ali miške naj bodo podlakti vodoravne glede na zapestje in v nevtralnem, udobnem položaju.
- Vedno pustite dovolj prostora, na katerem si lahko med uporabo tipkovnice ali miške odpočijete roke.
- Nadlakti naj bodo na obeh straneh v naravnem položaju.
- Poskrbite, da bodo stopala ravno na tleh.
- Med sedenjem poskrbite, da je teža nog na stopalih in ne na sprednjem delu sedeža. Prilagodite višino stola ali po potrebi uporabite naslon za stopala, ki pomagal pri ohranjanju pravilne drže.
- Med delom dejavnosti opravljajte izmenično. Delo poskusite organizirati tako, da preprečite dolgotrajno sedenje in delo. V rednih presledkih vstanite in se sprehodite.





- Področje pod mizo naj bo brez ovir in kablov ali napajalnih kablov, ki bi lahko vplivali na vaše udobje pri sedenju oz. predstavljali nevarnost spotikanja.

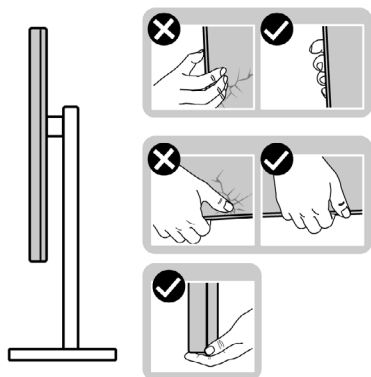


## Ravnanje z zaslonom in premikanje zaslona

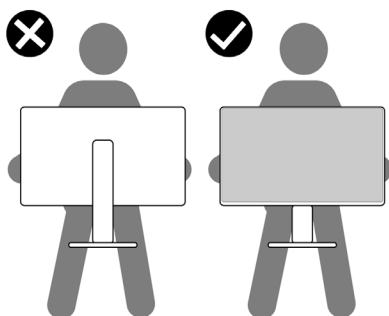
Da bi zagotovili pravilno ravnanje z monitorjem med dviganjem ali prestavljanjem, upoštevajte naslednje smernice:

- Pred premikanjem ali dviganjem monitorja izklopite računalnik in monitor.
- Z monitorja odklopite vse kable.
- Monitor postavite v originalno škatlo skupaj z originalnim embalažnim materialom.
- Monitor trdno primite za spodnji rob in ob strani ter ga med dviganjem ali premikanjem ne stiskajte premočno.

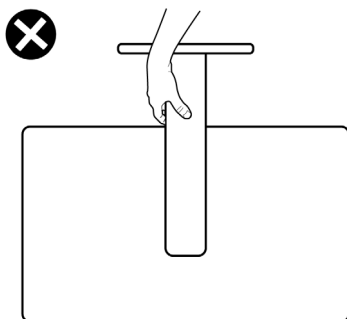




- Med dviganjem ali premikanjem monitorja zagotovite, da je zaslon obrnjen stran od vas in ne pritiskajte nanj, da preprečite praske ali poškodbe.



- Pri prevažanju monitorja preprečite nenadne udarce ali vibracije.
- Pri dviganju ali premikanju monitorja, ga pri obračanju navzdol ne držite za osnovo stojala ali stojalo z nastavitvijo višine. To lahko povzroči nenamerno poškodbo zaslona ali telesne poškodbe.



# Navodila za vzdrževanje

## Čiščenje monitorja

 **OPOZORILO:** Pred čiščenjem monitorja odklopite napajalni kabel monitorja iz električne vtičnice.

 **PREVIDNO:** Pred čiščenjem monitorja preberite in upoštevajte [Varnostna navodila](#).



Če želite zagotoviti najboljše delovanje monitorja, upoštevajte opisana navodila za odpiranje embalaže, čiščenje ali uporabo monitorja:

- za čiščenje antistatičnega zaslona rahlo navlažite mehko, čisto krpo z vodo. Če je mogoče, uporabite posebno krpo za čiščenje zaslona ali raztopino, ki je primerna za antistatične prevleke. Ne uporabljajte benzola, razredčevalca, amoniaka, jedkih čistil ali stisnjenega zraka.
- Monitor očistite z rahlo vlažno, mehko krpo. Izogibajte se uporabi kakršnih koli čistil, saj lahko nekatera čistila pustijo na monitorju mlečno sled.
- Če med odstranjevanjem embalaže monitorja opazite bel prah, ga obrišite s krpo.
- Z monitorjem ravnajte previdno, saj so bele praske na temnejšem monitorju opaznejše kot na svetlem monitorju.
- Za vzdrževanje najboljše kakovosti slike na monitorju uporabite dinamično spreminjajoč ohranjevalnik zaslona in izklopite monitor, ko ga ne uporabljate.



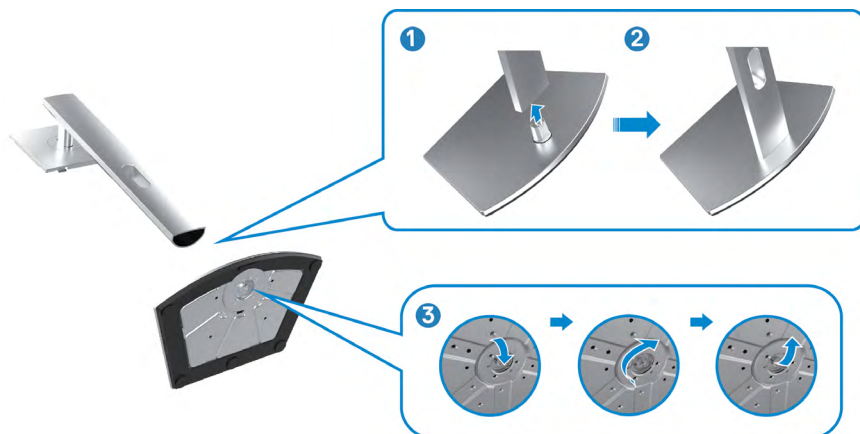
# Nastavitev monitorja

## Priključitev stojala

-  **OPOMBA:** stojalo z nastavitvijo višine in osnova stojala sta pri odpremi monitorja iz tovarne odstranjena.
-  **OPOMBA:** Naslednja navodila veljajo samo za stojalo, ki je bilo ob dobavi priloženo monitorju. Če želite priključiti stojalo, ki ste ga kupili drugje, sledite navodilom za nastavljanje, ki so bila priložena stojalu.

### Pritrjevanje stojala monitorja:

1. Stojalo z nastavitvijo višine poravnajte in ga namestite na osnovo stojala.
2. Odprite vijačno ročico na spodnji strani osnove stojala in jo obrnite v smeri urinega kazalca, da pritrdite sklop stojala.
3. Zaprite vijačno ročico.



**4.** Odprite zaščitni pokrov monitorja, da lahko dostopate do reže VESA na monitorju.



**5.** Jezičke na stojalu z nastavitvijo višine potisnite v reže na zadnjem pokrovu zaslona in sklop stojala pritisnite navzdol, da se zaskoči.

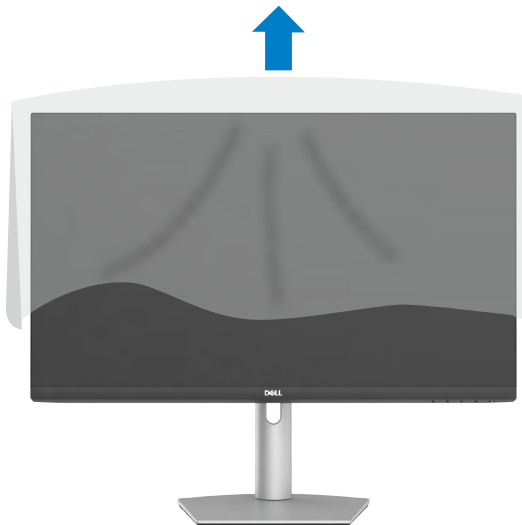


6. Držite stojalo z nastavitvijo višine in previdno dvignite monitor, nato pa ga postavite na ravno površino.



**OPOMBA:** Med dviganjem monitorja trdno držite stojalo z nastavitvijo višine, da preprečite nenamerne poškodbe.

7. Z monitorja odstranite zaščitni ovitek.

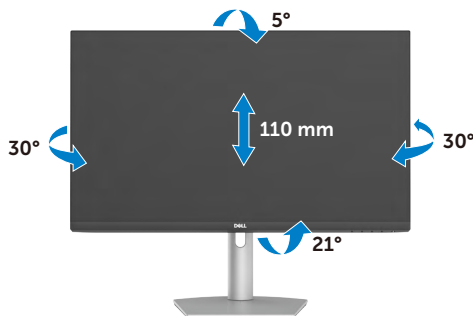


## Uporaba podaljška za nagibanje, vrtenje in navpično povišanje

**OPOMBA:** Naslednja navodila veljajo samo za stojalo, ki je bilo ob dobavi priloženo monitorju. Če želite priključiti stojalo, ki ste ga kupili drugje, sledite navodilom za nastavljanje, ki so bila priložena stojalu.

### Podaljšek za nagibanje, vrtenje in navpično povišanje

Ko je monitor nameščen na stojalu, ga lahko nagnete in tako nastavite najudobnejši zorni kot.



**OPOMBA:** Stojalo je pri odpremi monitorja iz tovarne odstranjeno.

### Obračanje zaslona

Pred obračanjem zaslona zaslon navpično povišajte do vrha stojala z nastavitvijo višine. Nato zaslon nagnite povsem nazaj, da preprečite pritiskanje ob spodnji rob zaslona.



**OPOMBA:** Za preklop nastavitve zaslona na vašem računalniku Dell med ležečo in pokončno usmerjenostjo med obračanjem zaslona, prenesite in namestite najnovije grafične gonilnike. Za prenos obiščite spletno mesto <https://www.dell.com/support/drivers> in poiščite ustrezni gonilnik.

**OPOMBA:** Ko je zaslon v načinu pokončne usmerjenosti je lahko kakovost slike med uporabo grafično zahtevnih aplikacij, kot so 3D-igre, slabša.




# Prilagoditev nastavitve zaslona na vašem računalniku po obračnanju

Po obračnanju zaslona izvedite naslednji postopek, da prilagodite nastavitve zaslona na vašem računalniku.

 **OPOMBA: Če monitor uporabljate z računalnikom drugega proizvajalca, obiščite spletno mesto proizvajalca grafične kartice ali računalnika glede informacij o obračnanju vsebin na zaslonu.**

**Za prilagajanje nastavitve zaslona:**

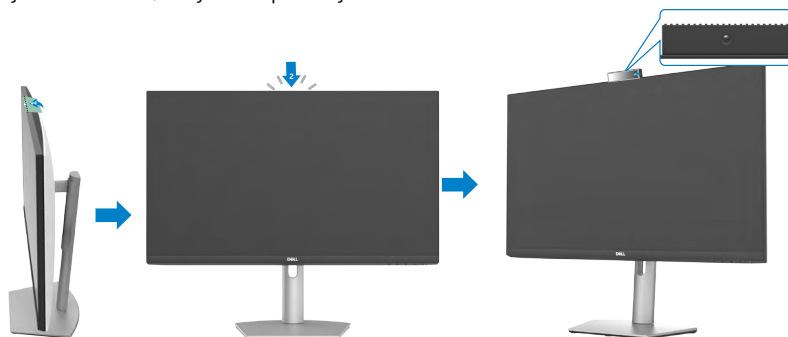
1. Z desno tipko miške kliknite na **Desktop (Namizje)** in nato na **Properties (Lastnosti)**.
2. Izberite zavihek **Settings (Nastavitve)** in kliknite na možnost **Advanced (Napredno)**.
3. Če imate grafično kartico AMD, izberite zavihek **Rotation (Zasuk)** in izberite želeni obrat.
4. Če imate grafično kartico **nVidia**, kliknite zavihek **nVidia**, nato v levem stolpcu izberite **NVRotate** in izberite želeni obrat.
5. Če imate grafično kartico Intel, izberite zavihek Intel graphics, kliknite **Graphic Properties (Grafične nastavitve)**, izberite zavihek **Rotation (Zasuk)** in nastavite želeni obrat.

 **OPOMBA: Če ne vidite možnosti za nastavitve zasuka ali ta funkcija ne deluje pravilno, obiščite spletno mesto <https://www.dell.com/support> in prenesite najnovejši gonilnik za vašo grafično kartico.**

## Upravljanje spletne kamere monitorja

Upošteвайте naslednje korake, ko želite uporabljati spletno kamero monitorja:

1. Odlepите nalepko kamere na monitorju.
2. Potisnite vrh spletne kamere, da jo izvlečete ali uvlečete.
3. Odlepите zaščitno folijo na spletni kameri.
4. Pred uporabo kamere jo izvlecite, po uporabi pa jo ponovno uvlecite, da zaščitite svojo zasebnost, ko je ne uporabljate.





# Priključitev Monitorja

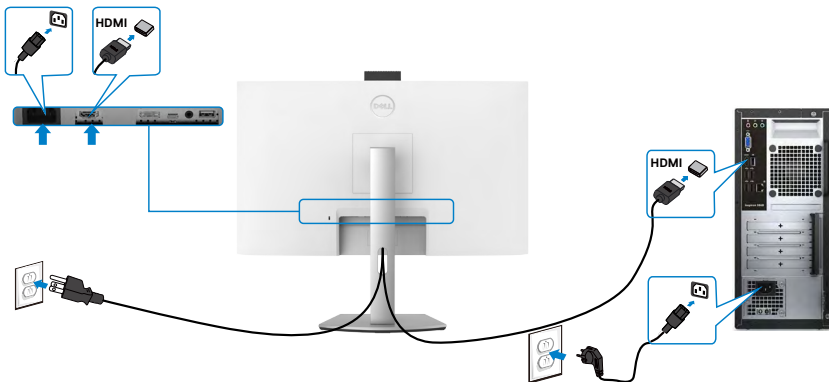
**⚠ OPOZORILO:** Preden začnete z naslednjimi koraki, upoštevajte **Varnostna navodila**.

## Priključitev monitorja na računalnik:

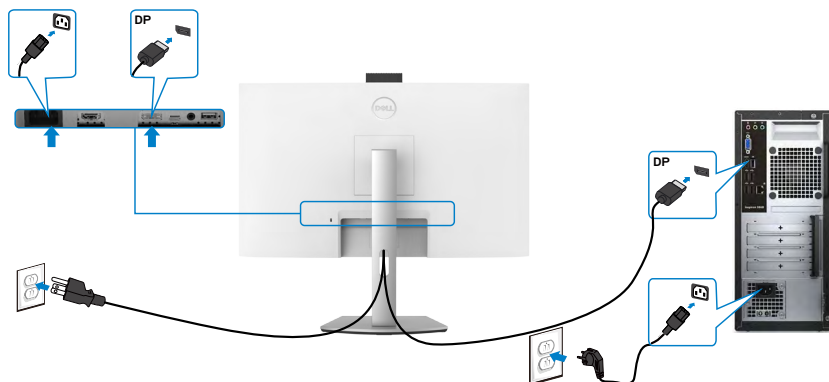
1. Izklopite računalnik.
2. Iz monitorja na računalnik priključite kabel DisplayPort ali HDMI in kabel USB-C.
3. Vključite monitor.
4. V zaslonskem meniju monitorja izberite ustrezen vir vhodnega signala in nato vključite računalnik.

**OPOMBA:** Privzeta nastavitve modelov S2422HZ/S2722DZ je DisplayPort 1,2. Grafična kartica za DisplayPort 1,1 morda ne bo pravilno prikazovala vsebine.

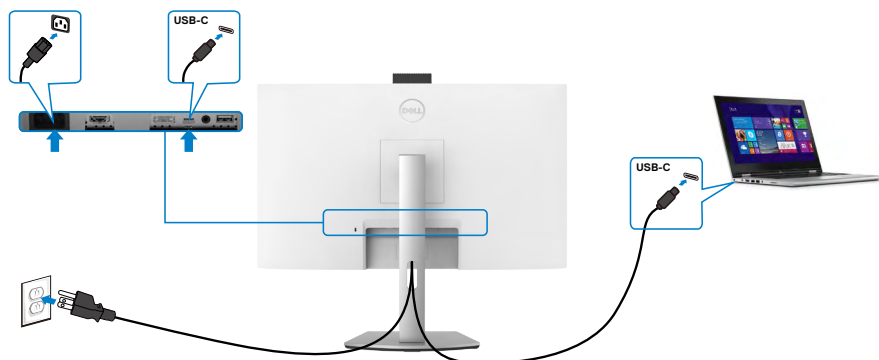
## Priključitev kabla HDMI (Izbiren nakup)



## Priključitev kabla DP (Izbiren nakup)



## Priključitev kabla USB-C



Priključek USB-C na monitorju:

- Lahko se uporablja kot USB-C, ali DisplayPort 1,2.
- Podpira napajanje prek USB-ja (PD) s profili do 65 W.

**OPOMBA: Monitor Dell je ne glede na zahteve za vklop/dejansko porabo energije vašega prenosnika ali preostali čas delovanja baterije zasnovan za napajanje do 65 W do prenosnika.**

Nazivna moč (v prenosnikih, opremljenih s priključkom USB-C, ki podpira PowerDelivery)	Največja moč napajanja
45 W	45 W
65 W	65 W
90 W	Ni podprto



## Razporejanje kablov



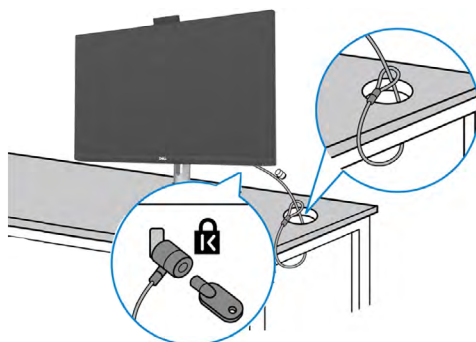
Ko na monitor in računalnik priključite vse potrebne kable, razporedite vse kable tako, kot je prikazano zgoraj. Glejte **Priključitev monitorja** za več informacij o kabelskih povezavah.

## Zaščita monitorja s ključavnico Kensington (izbirno)

Reža za varnostno ključavnico kabla je na spodnji strani monitorja. Za več informacij o lokaciji reže za varnostno ključavnico glejte **Reža za varnostno ključavnico**.

Za več informacij o uporabi ključavnice Kensington (v prodaji ločeno) so oglejte dokumentacijo, priloženo ključavnici.

Monitor z varnostno ključavnico Kensington pritrdite na mizo.




**OPOMBA:** Slika je namenjena samo za ponazoritev. Videz ključavnice je lahko drugačen.



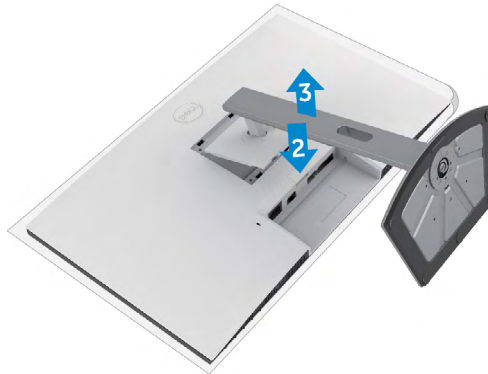
## Odstranjevanje stojala za monitor

 **PREVIDNO:** Če želite med odstranjevanjem stojala preprečiti praske na zaslonu LCD, monitor položite na mehko in čisto površino.

 **OPOMBA:** Naslednja navodila veljajo samo za stojalo, ki je bilo ob dobavi priloženo monitorju. Če želite priključiti stojalo, ki ste ga kupili drugje, sledite navodilom za nastavljanje, ki so bila priložena stojalu.

### Odstranjevanje stojala:

1. Monitor položite na mehko krpo ali blazino.
2. Pritisnite in pridržite gumb za sprostitev stojala.
3. Dvignite stojalo navzgor in stran od monitorja.



## Namestitev na steno (izbirno)



**OPOMBA: Z vijaki M4 x 11 mm pritrdite monitor na komplet za namestitev na steno.**

Upoštevajte navodila, priložena kompletu za namestitev na steno, ki je združljiv s standardom VESA.

1. Monitor položite na mehko krpo ali blazino na trdni in ravni mizi.
2. Odstranite stojalo.
3. S križnim izvijačem Phillips odstranite štiri vijake, s katerimi je pritrjen plastičen pokrov.
4. Na monitor pritrdite nosilec za vgradnjo, ki ga dobite v kompletu za namestitev monitorja na steno.
5. Monitor namestite na steno skladno z navodili v dokumentaciji, ki je priložena kompletu za namestitev monitorja na steno.

**OPOMBA: Uporabite lahko le montažne nosilce z oznako UL, CSA ali GS z najmanjšo težo/nosilnostjo.**

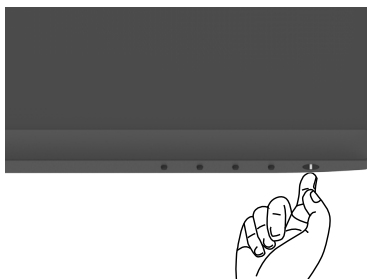
- S2422HZ: 15,52 kg (34,20 funta)
- S2722DZ: 20,72 kg (45,68 funta)



# Upravljanje monitorja

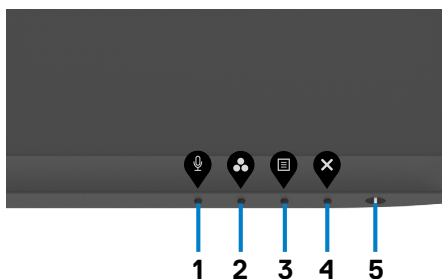
## Vklopite monitor

Pritisnite gumb , da vklopite monitor.



## Uporaba kontrolnikov na sprednji strani

S krmilnimi gumbi na spodjem robu monitorja lahko nastavite specifikacije prikazane slike. Med uporabo krmilnih gumbov se na zaslonu prikaže zaslonski meni s številskimi vrednostmi.



V tej tabeli si lahko ogledate opise gumbov na sprednji strani:

Gumb-na sprednji strani	Opis
1  Bližnjična tipka: Mikrofon	S tem gumbom utišate ali ponovno vklopite mikrofona. <b>OPOMBA:</b> Funkcija utišanja na monitorju Dell S2422HZ ali S2722DZ deluje s pritiskom na gumb za izklop zvoka, vendar pa ikona za izklop zvoka na platformi UC ni sinhronizirana (ikona prikazuje vklop zvoka).
2  Bližnjična tipka: Vnaprej nastavljeni načini	S tem gumbom lahko izbirate med različnimi vnaprej nastavljenimi barvnimi načini.
3  Menu	S tem gumbom prikažete zaslonski meni (OSD) in ga izberete. Preberite poglavje <b>Dostop do sistema menijev</b> .
4  Izhod	S tem gumbom se vrnete na glavni meni ali zaprete glavni zaslonski meni.
5  Gumbi za vklop/izklop (z lučko, ki označuje stanje vklopljenosti)	Za vklop ali izklop monitorja. Če sveti bela lučka, pomeni, da je monitor vklopljen in deluje normalno. Če bela lučka utripa, pomeni, da je monitor v načinu pripravljenosti.

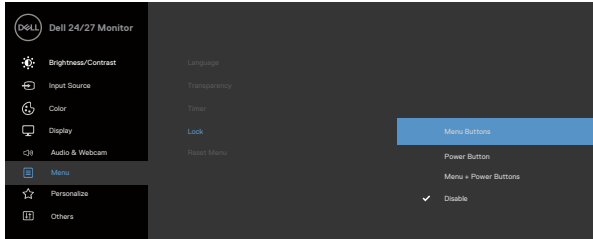


# Uporaba funkcije za zaklepanje OSD (zaslonski prikazovalnik)

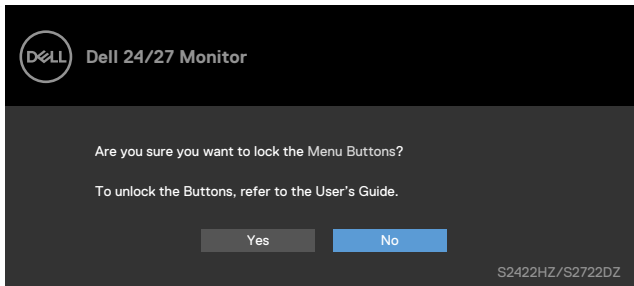
Krmilne gube na sprednji plošči lahko zaklenete, da preprečite dostop do zaslonskega menija in/ali gumba za vklop/izklop.

## Uporaba menija Zaklep za zaklep enega ali več gumbov

1. Izberite eno od teh možnosti.



Prikaže se to sporočilo.



2. Izberite **Da**, da zaklenete gube. Ko so zaklenjeni, se ob pritisku katerega koli krmilnega gumba prikaže ikona ključavnice.

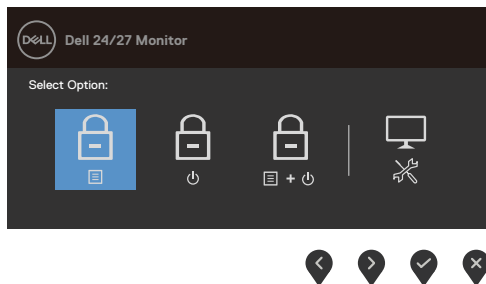








## Zaklep enega ali več gumbov s krmilnim gumbom na sprednji plošči



1. Pritisnite **gumb 4** in ga držite štiri sekunde, da se na zaslonu prikaže meni.



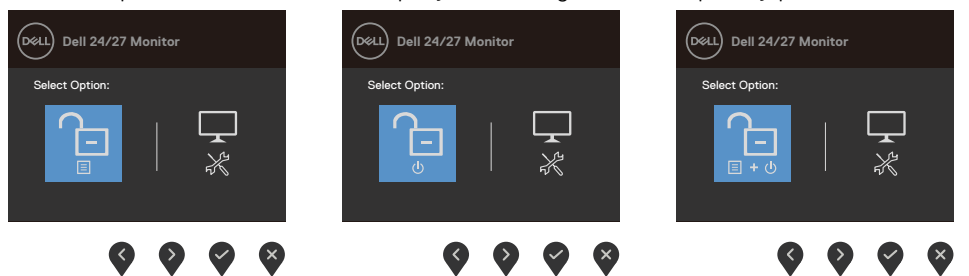
2. Izberite eno od teh možnosti.





Opcije	Opis
1  <b>Zaklepanje menijskih tipk</b>	S to možnostjo zaklenete zaslonski meni.
2  <b>Zaklepanje gumba za vklop/izklop</b>	S to možnostjo zaklenete gumb za vklop/izklop. Uporabnik v tem primeru ne bo mogel izklopiti monitorja z gumbom za vklop/izklop.
3  <b>Zaklepanje menijskih tipk in gumba za vklop/izklop</b>	S to možnostjo zaklenete zaslonski meni in gumb za vklop/izklop za izklop monitorja.
4  <b>Vgrajena diagnostika</b>	To možnost uporabite, če želite zagnati vgrajeno diagnostiko glejte <b>Vgrajena diagnostika</b> .



## Odklepanje krmilnih gumbov na sprednji plošči

Pritisnite **gumb 4** in ga držite štiri sekunde, da se na zaslonu prikaže meni. V spodnji tabeli so opisane možnosti za odklepanje krmilnih gumbov na sprednji plošči.

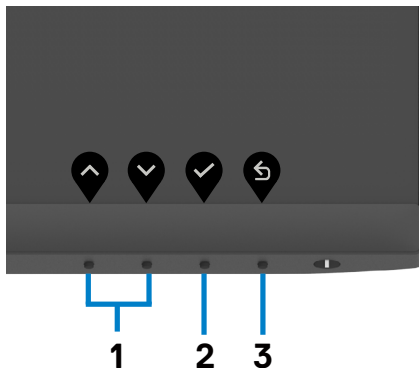






Opcije	Opis
1  <b>Odklep menijskih gumbov</b>	S to možnostjo odklenete zaslonski meni.
2  <b>Odklep gumba za vklop/izklop</b>	S to možnostjo odklenete gumb za vklop/izklop za izklop monitorja.
3  <b>Odklep menijskih gumbov in gumba za vklop/izklop</b>	S to možnostjo odklenete zaslonski meni in gumb za vklop/izklop za izklop monitorja.
4  <b>Vgrajena diagnostika</b>	To možnost uporabite, če želite zagnati vgrajeno diagnostiko glejte <b>Vgrajena diagnostika</b> .



## Gumb-na sprednji strani

Z gumbi na sprednji strani monitorja lahko prilagodite nastavitve slike.



Gumb na sprednji strani	Opis
1  Navzgor  Navzdol	S tipko <b>Navzgor (povečate vrednost)</b> , s tipko <b>Navzdol</b> pa (zmanjšate vrednost) elementov v zaslonskem meniju.
2  V redu	Z gumbom <b>V redu</b> potrdite svojo izbiro.
3  Nazaj	Z gumbom <b>Nazaj</b> prikažete prejšnji meni.



# Uporaba zaslonskega menija (OSD)

## Dostop do sistema menijev

---

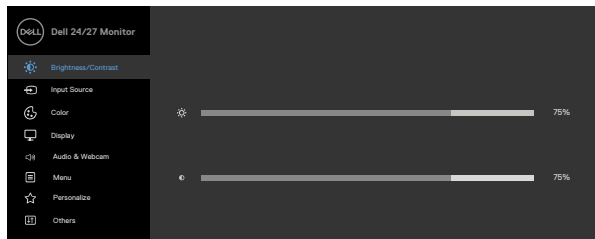
Ikona	Meni in podmeniji	Opis
-------	-------------------	------

---



**Brightness/  
Contrast  
(Svetlost/  
kontrast)**

V tem meniju lahko aktivirate nastavitve za Brightness/Contrast (Svetlost/kontrast).



---

**Brightness  
(Svetlost)**

**Brightness (Svetlost)** prilagodi svetlost osvetlitve ozadja (najmanj 0; največ 100).

Pritisnite gumb , da povečate svetlost.

Pritisnite gumb , da zmanjšate svetlost.

---

**Contrast  
(Kontrast)**

Najprej prilagodite možnost **Brightness (Svetlost)** in če je potrebna še dodatna prilagoditev, prilagodite še možnost **Contrast (Kontrast)**.

Za povečanje kontrasta pritisnite tipko  za zmanjšanje kontrasta pa tipko .

Prilagajanje kontrasta med 0–100.

S spreminjanjem kontrasta spreminjate razliko med temnimi in svetlimi deli slike na monitorju.

---

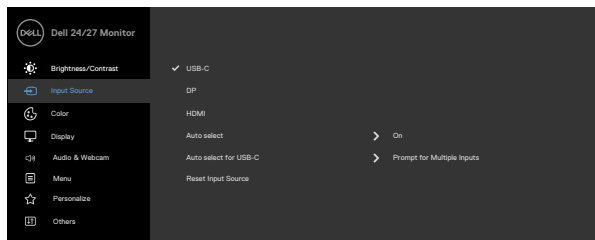


## Ikona Meni in podmeniji Opis



### Input Source (Vir vhodnega signala)


V meniju **Input Source (Vir vhodnega signala)** lahko izbirate med različnimi video vhodi, ki so povezani z monitorjem.




### USB-C

Uporabite , da izberete vhod **USB-C**.


### DP

Uporabite , da izberete vhod **DP**.

### HDMI

Uporabite , da izberete vhod **HDMI**.

### Auto Select (Samodejna izbira)

Uporabite , da izberete možnost Auto Select (Samodejna izbira); zaslon nato pregleda, kateri vhodi so na voljo.

### Auto Select for USB-C (Samodejna izbira za USB-C)

Omogoča nastavitve samodejne izbire za USB-C:

- **Prompt for Multiple Inputs (Poziv za več vhodnih signalov):** vedno pokaže sporočilo za preklop na vhod videosignala USB-C, da uporabnik izbere, ali želi preklopiti ali ne.
- **Yes (Da):** če je priključen kabel USB-C, bo monitor bo vedno preklopil na video USB-C brez dodatnega vprašanja.
- **No (Ne):** monitor NE bo samodejno preklopil na video USB-C z drugega razpoložljivega vhodnega signala.

### Reset Input Source (Ponastavi vir vhodnega signala)

Vse nastavitve v meniju **Input Source (Vir vhodnega signala)** ponastavi na tovarniške nastavitve.

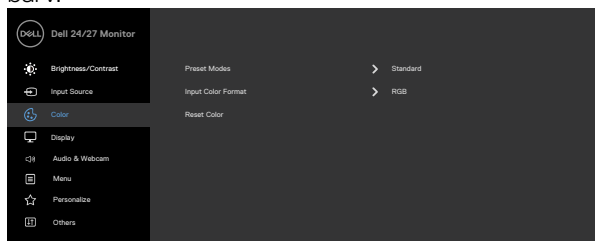


## Ikona Meni in podmeniji Opis



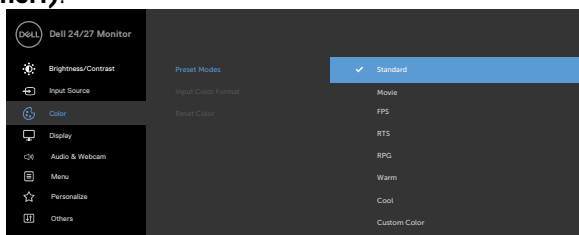
### Color (Barva)

V meniju **Color (Barve)** lahko prilagodite način nastavitve barv.



### Vnaprej nastavljeni načini



Ko izberete možnost **Preset Modes (Vnaprej nastavljeni načini)**, lahko na seznamu izberete **Standard (Standardno)**, **Movie (Film)**, **FPS**, **RTS**, **RPG**, **Warm (Toplo)**, **Cool (Hladno)** ali **Custom Color (Barva po meri)**.



- **Standard (Standardno)**: privzete nastavitve barv. Ta možnost predstavlja privzeti vnaprej nastavljen način.
- **Film**: Naloži barvne nastavitve, ki so najprimernejše za filme.
- **FPS**: naloži barvne nastavitve, ki so najprimernejše za igranje prvoosebni strelskih iger (FPS).
- **RTS**: Naloži barvne nastavitve, ki so najprimernejše za strateške igre v realnem času.
- **RPG**: naloži barvne nastavitve, ki so najprimernejše za igre igranja vlog.
- **Warm (Toplo)**: barve prikaže z višjo barvno temperaturo. Barve na zaslonu so toplejše z rdečim/rumenim odtenkom.
- **Cool (Hladno)**: barve prikaže z nižjo barvno temperaturo. Barve na zaslonu so hladnejše z modrim odtenkom.



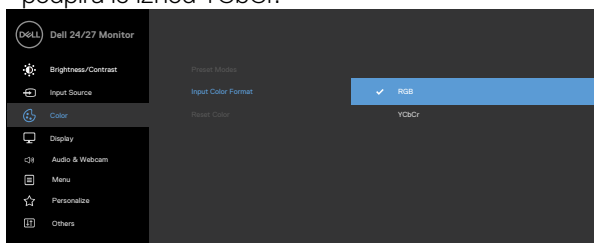
## Ikona Meni in podmeniji Opis

- ♦ **Custom Color (Barva po meri):** omogoča ročno prilagajanje nastavitve barv. Z gumboma  in  prilagajate vrednosti rdeče, zelene in modre barve in tako ustvarite lasten vnaprej nastavljen barvni način.

### Input Color Format (Vhodna oblika zapisa barv)

Omogoča, da način vhoda videosignalov nastavite na:

- ♦ **RGB:** To možnost izberite, če je monitor priključen na računalnik (ali predvajalnik medijev) s kablom USB-C ali DP ali HDMI.
- ♦ **YCbCr:** To možnosti izberite, če vaš predvajalnik medijev podpira le izhod YCbCr.



### Hue (Odtonek)

S tipkama  in  nastavite odtenek v razponu od 0 do 100.

**OPOMBA:** Prilagoditev odtenka je na voljo le v načinih »Film« in FPS, RTS, RPG.

### Saturation (Nasičenost)

S tipkama  in  nastavite nasičenost v razponu od 0 do 100.

**OPOMBA:** Prilagoditev nasičenosti je na voljo le v načinih »Film« in FPS, RTS, RPG.

### Reset Color (Ponastavi barve)

V tem meniju ponastavite barve zaslona na privzete nastavitve.

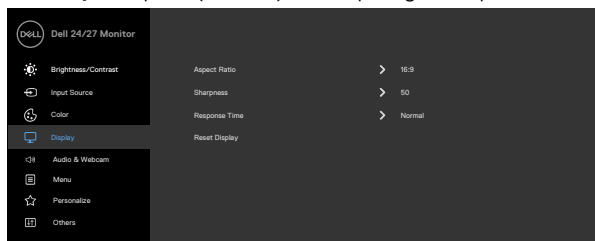


## Ikona Meni in podmeniji Opis



### Display (Zaslon)

V meniju Display (Zaslon) lahko prilagodite prikaz slike.





### Aspect Ratio (Razmerje med višino in širino)

Izberite razmerje slike, in sicer **16:9**, **4:3** in **5:4**.

### Sharpness (Ostrina)

Z nastavitvijo izostrite sliko ali jo naredite mehkejšo.

Z gumboma  ali  prilagajajte vrednost ostrine (med 0 in 100).

### Response Time (Odzivni čas)

Omogoča, da možnost **Odzivni čas** nastavite na **Običajno**, **Hitro** ali **Izjemno hitro**.

### Reset Display (Ponastavi zaslon)

Obnovi privzete nastavitve zaslona.



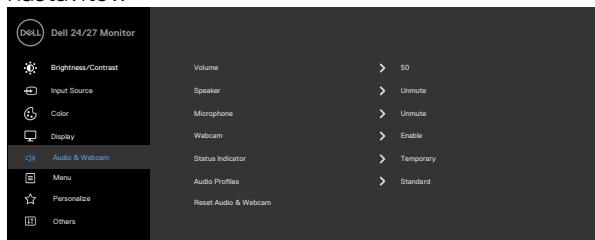


## Ikona Meni in podmeniji Opis





### Audio & Webcam (Zvok & spletna kamera)

Uporabite meni Zvok & spletna kamera za prilagajanje nastavitvev.



### Volume (Glasnost)

Glasnost zvočnika lahko povečate.

Pritiskajte gumba  in  za nastavljanje glasnosti med »0« in »100«.

### Speaker (Zvočnik)

Izberite funkcijo Utišaj ali Ponovno vklopi zvočnik.

### Microphone (Mikrofon)

Izberite funkcijo Utišaj ali Ponovno vklopi mikrofon.

### Webcam (Spletna kamera)

Izberite funkcijo Omogoči ali Onemogoči spletno kamero.

### Status Indicator (Indikator stanja)

Izberite Izklopljeno ali Začasno, da prikažete stanje zvočnika, mikrofona in spletne kamere.

### Audio Profile (Zvočni profil)

Izberite funkcijo predvajanja.

### Reset Audio & Webcam (Ponastavitev zvoka & spletne kamere)

Vse nastavitve v meniju **Zvok & spletna kamera** ponastavi na tovarniške nastavitve.

**OPOMBA:** S kablom USB se glasnost zvoka sinhronizira z glasnostjo v sistemu Windows in ne s privzetimi nastavitvami.

**OPOMBA:** Če uporabnik za predvajanje zvoka priklupi kabel HDMI in nato priklupi kabel USB-C, se zvočni kanal premakne na odpravljanje odmeva.

Glasnost monitorja se tudi sinhronizira z računalnikom.



---

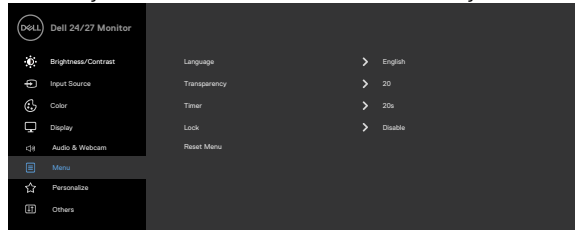
## Ikona Meni in podmeniji Opis

---



### Menu (Meni)

To možnost izberite, če želite prilagodite nastavitve zaslonskega menija, kot so jezik zaslonskega menija, koliko časa naj ostane meni na zaslon in tako dalje.





---

**Language (Jezik)** Jezik zaslonskega menija lahko nastavite na enega od osmih jezikov.

(Angleščina, španščina, francoščina, nemščina, brazilska portugalščina, ruščina, poenostavljena kitajščina in japonščina.)

---

### Transparency (Prosojnost)

Izberite to možnost, da spremenite meni prosojnosti z gumboma  in  (najm. vrednost 0/najv. vrednost 100).

---

### Timer (Časovnik)

**OSD Hold Time (Čas aktivnosti zaslonskega menija):** Nastavite, koliko časa bo še zaslonski meni aktiven, potem ko ste pritisnili gumb.

Z gumboma  in  prilagajate drsnik v korakih po 1 s (od 5 do 60 s).

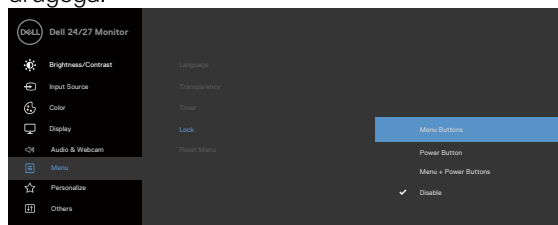
---




## Ikona Meni in podmeniji Opis

### Zaklepanje

Če so krmilni gumbi na monitorju zaklenjeni, s tem preprečite nepovabljenim, da bi dostopali do krmilnih elementov. Funkcija hkrati preprečuje nenamerno aktiviranje pri postavitvi več monitorjev drugega ob drugega.



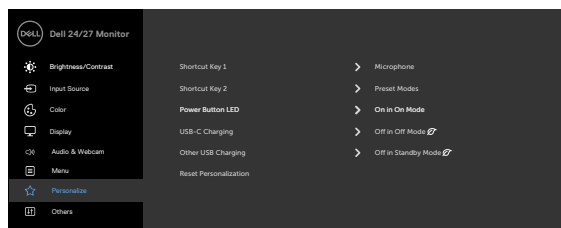
- **Menijske tipke:** menijske tipke lahko zaklenete s pomočjo zaslonskega menija.
- **Gumb za vklop/izklop:** gumb za vklop/izklop lahko zaklenete s pomočjo zaslonskega menija.
- **Menijske tipke in gumb za vklop/izklop:** menijske tipke in gumb za vklop/izklop lahko zaklenete s pomočjo zaslonskega menija.
- **Onemogoči:** Pritisnite gumb  ob gumbu za vklop/izklop in ga držite štiri sekunde, da odklenete gumbe.

### Ponastavitev menija

Vse nastavitve v **meniju Ponastavitev** ponastavi na tovarniške nastavitve.



### Personalize (Prilagajanje)



### Bližnjična tipka 1

Izbrano možnost iz nabora **Vnaprej nastavljeni načini, Svetlost/kontrast, Vir vhodnega signala, Razmerje stranic, Glasnost, Zvočnik, Mikrofon, Spletna kamera** nastavi kot bližnjično tipko..

### Bližnjična tipka 2

### Lučka LED gumba za vklop/izklop

Možnost vam omogoča nastavitev stanja lučke za napajanje, da prihranite energijo.



## Ikona Meni in podmeniji Opis

### polnjenja prek USB-C

S to možnostjo lahko omogočite ali onemogočite funkcijo **USB-C Charging (polnjenja prek USB-C)** v načinu, ko je napajanje monitorja izklopljeno.

### Polnjenje prek drugega kabla USB

S to možnostjo lahko omogočite ali onemogočite funkcijo **Other USB Charging (Polnjenje prek drugega kabla USB)** v načinu, ko je napajanje monitorja izklopljeno.

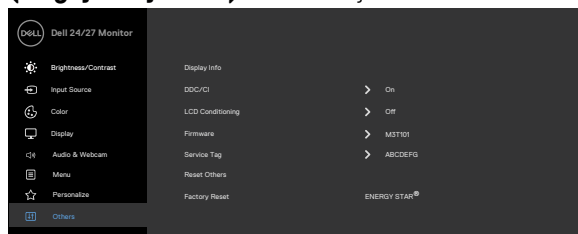
### Ponastavi prilagoditev

Vse nastavitve v meniju **Personalize (Prilagodi)** ponastavi na tovarniške nastavitve.



### Others (Drugo)

Možnost izberite, če želite prilagoditi nastavitve zaslonskega menija, kot so **DDC/CI, LCD conditioning (Pogojevanje LCD)** in tako dalje.

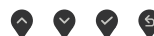
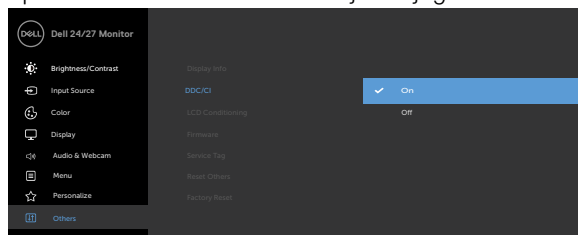


## Podatki o zaslonu

Prikaže trenutne nastavitve monitorja.

### DDC/CI

**DDC/CI** (Display Data Channel/Command Interface) omogoča prilagajanje parametrov monitorja, kot so svetlost, ravnovesje barv itd., s programsko opremo na računalniku. To funkcijo onemogočite tako, da izberete **Izklop**. S to funkcijo omogočite najboljšo uporabniško izkušnjo in optimalno učinkovitost delovanja svojega zaslona.



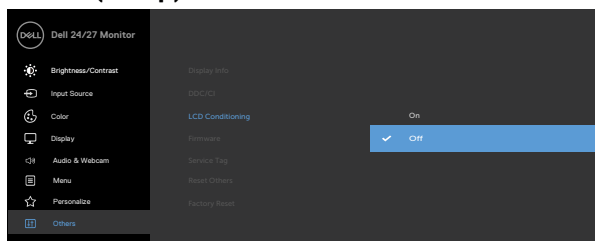
---

## Ikona Meni in podmeniji Opis

---

### LCD Conditioning (Pogojevanje LCD)

Funkcija pomaga zmanjšati primere zadržanja slike. Odvisno od stopnje zadržanja slike lahko traja nekaj časa, preden se program zažene. To funkcijo onemogočite tako, da izberete »On« (Vklop).



---

### Firmware (Vdelana programska oprema)

Prikaže različico vgrajene programske opreme vašega monitorja.

---

### Service Tag (Servisna oznaka)

Možnost prikaže servisno oznako. Servisna oznaka je edinstvena alfanumerična identiteta, na podlagi katere družba Dell prepozna značilnosti izdelka in dostopa do podatkov o jamstvu.

**OPOMBA:** servisna oznaka je natisnjena tudi na nalepki, ki jo najdete na hrbtni strani pokrova.

---

### Reset Others (Ponastavi drugo)

Vse nastavitve v meniju **Others (Drugo)** ponastavi na tovarniške nastavitve.

---

### Factory Reset (Ponastavitev na tovarniške nastavitve)

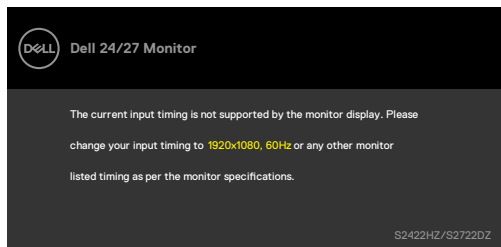
S to možnostjo ponastavite vse vnaprej nastavljene vrednosti na privzete tovarniške nastavitve.

---



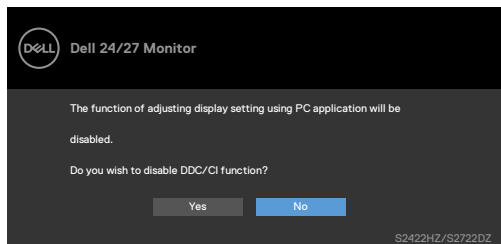
## Opozorilna sporočila zaslonskega menija

Če zaslon ne podpira določene ločljivosti, se prikaže naslednje sporočilo.

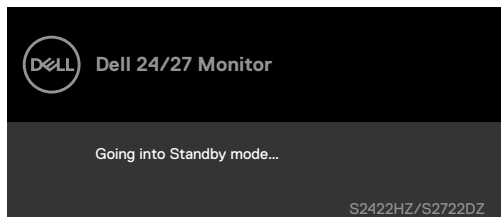


To pomeni, da se monitor ne more sinhronizirati s signalom, ki ga pošilja računalnik. Preberite poglavje **Specifikacije Monitorja**, kjer boste izvedeli več o razponih vodoravne in navpične frekvence, ki jih podpira zaslon. Priporočena ločljivost je **1920 x 1080(S2422HZ)/2560 x 1440(S2722DZ)**.

Preden se funkcija DDC/CI onemogoči, se prikaže naslednje sporočilo:



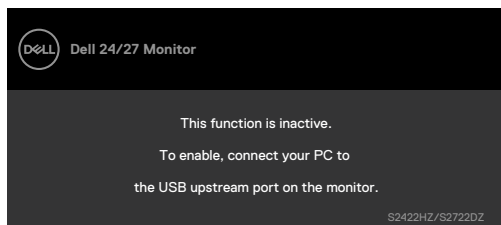
Ko monitor preklopi v način varčevanja z energijo, se prikaže naslednje sporočilo:



Aktivirajte računalnik in prebudite zaslon, če želite dostopati do **zaslonskega menija**.



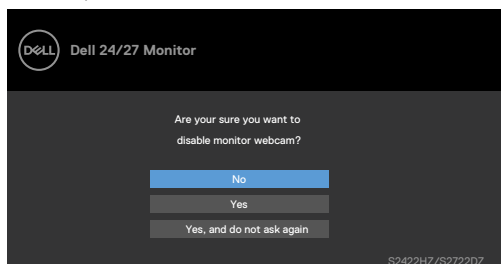
Ko kabel USB-C za povratni tok ni priključen, je modul mikrofona in spletne kamere neaktiven in prikaže se naslednje sporočilo.



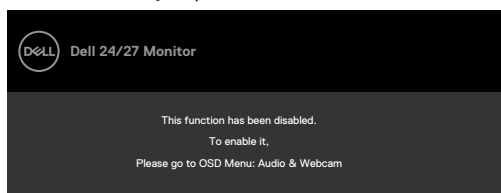
Ko onemogočite samo spletno kamero, se prikaže naslednje sporočilo.

Privzeto je izbrana možnost **Ne**. Izberete lahko »Da« ali »Da in ne sprašuj ponovno«.

Če ponastavite meni Zvok in spletna kamera ali če obnovite tovarniške nastavitve, se ponovno prikaže naslednje sporočilo.



Če ste v zaslonskem meniju onemogočili spletno kamero in nato pritisnete ali uvlečete spletno kamero, se prikaže naslednje sporočilo.

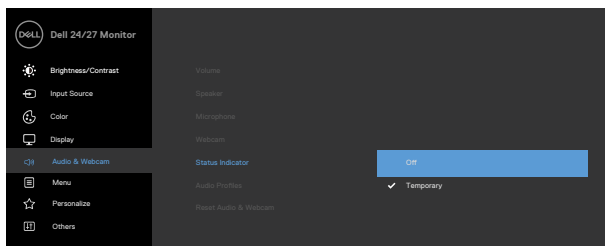


Indikator stanja je polprosojno okno, poravnano na sredino in prikazano na vrhu zaslona, ki prikazuje stanje zvočnika, mikrofona in spletne kamere.

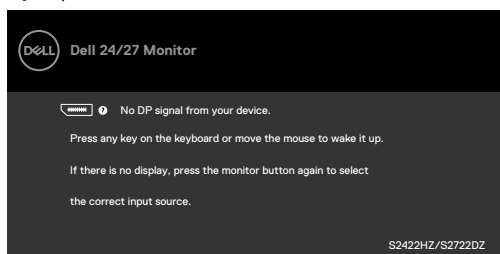
Ko spremenite stanje zvočnika, mikrofona ali spletne kamere ali ko izvlečete ali uvlečete modul spletne kamere, se za dve sekundi prikaže indikator stanja.



Če ga želite onemogočiti, v zaslonskem meniju izberite »Zvok & spletna kamera -> Indikator stanja -> Izklop«.

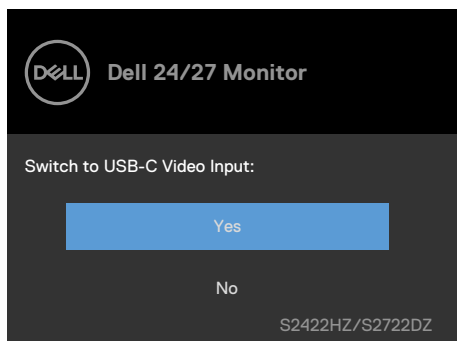


Če pritisnete katerikoli drug gumb razen gumba za vklop/izklop, se glede na izbrani vhod prikažejo naslednja sporočila.



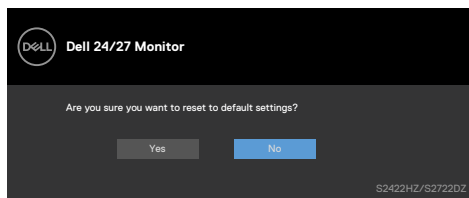
Ko je na monitor v spodaj navedenih pogojih priključen kabel, ki podpira nadomestni način DP, je prikazano sporočilo:

- Če je možnost Samodejno izberi za **USB-C** nastavljena na **Prikaži poziv v primeru več vhodov**.
- Če je na monitor priključen kabel **USB-C**.

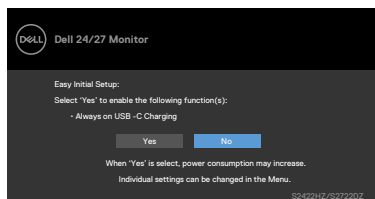




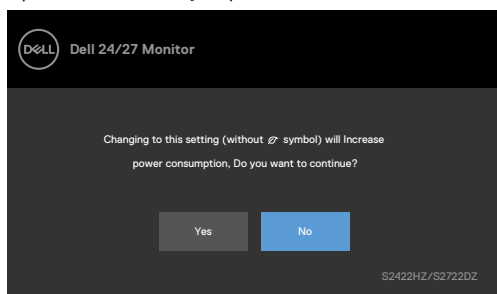
Naslednje sporočilo se prikaže, če izberete elemente zaslonskega menija **Tovarniška ponastavitev** v funkciji Drugo.



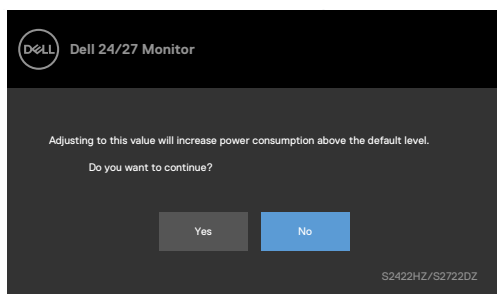
Naslednje sporočilo se prikaže, ko izberete »Da« za ponastavitev na privzete nastavitve.



Če izberete elemente zaslonskega menija **Vklopljeno v stanju pripravljenosti** v funkciji Prilagajanje, se prikaže naslednje sporočilo.



Če raven svetlosti prilagodite nad privzeto raven več kot 75 %, se prikaže naslednje sporočilo.

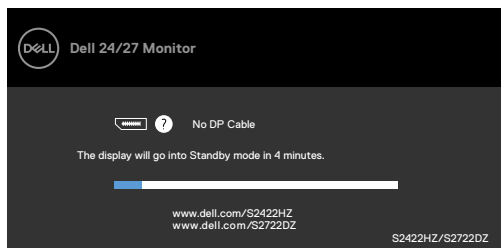


- Če izberete možnost »Da«, se sporočilo o napajanju prikaže samo enkrat.
- Če izberete možnost »Ne«, se bo znova prikazalo sporočilo o napajanju.

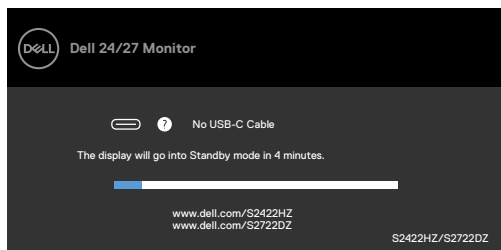


- Opozorilo o napajanju se prikaže znova le, če ste v zaslonskem meniju izvedli tovarniško ponastavitev.

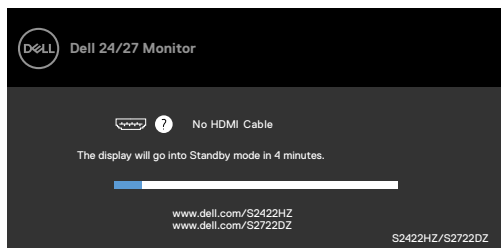
Če je izbran vhod USB-C, DP ali HDMI, vendar ni priključenega ustreznega kabla, se prikaže naslednje pogovorno okno.



ali



ali



**OPOMBA:** Da bosta mikrofonska in spletna kamera delovala, morate priključiti kabel USB-C na C za povratni tok iz računalnika v monitor.

Če želite več informacij, si oglejte poglavje [Odpravljanje težav](#).



## Nastavljanje največje ločljivosti

V sistemih Windows 7, Windows 8 ali Windows 8,1:

1. Samo v sistemu Windows 8 ali Windows 8,1 izberite ploščico namizja, da preklopite v klasično namizje. V sistemih Windows Vista in Windows 7 preskočite ta korak.
2. Z desno tipko miške kliknite namizje, nato pa kliknite **Screen Resolution (Ločljivost zaslona)**.
3. Kliknite spustni seznam **Ločljivost zaslona** in izberite **1920 x 1080 (S2422HZ) / 2560 x 1440 (S2722DZ)**.
4. Kliknite **OK (V redu)**.

V sistemu Windows 10:

1. Z desno tipko miške kliknite na namizje in kliknite **Display Settings (Nastavitve zaslona)**.
2. Kliknite **Advanced display settings (Dodatne nastavitve zaslona)**.
3. Kliknite spustni seznam **Resolution (Ločljivost)** in izberite **1920 x 1080 (S2422HZ) / 2560 x 1440 (S2722DZ)**.
4. Kliknite **Apply (Uporabi)**.

Če med možnostmi ni možnosti **1920 x 1080 (S2422HZ) / 2560 x 1440 (S2722DZ)**, boste morda morali posodobiti grafični gonilnik. Glede na vaš računalnik storite nekaj od naslednjega:

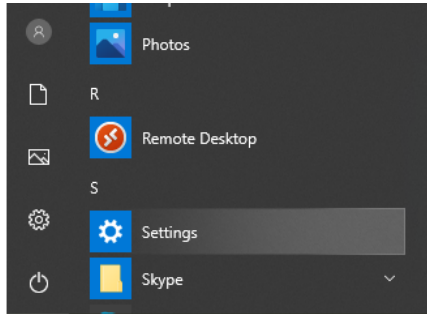
1. Če imate namizni ali prenosni računalnik Dell: Obiščite spletno mesto <https://www.dell.com/support>, vnesite servisno oznako, nato pa prenesite najnovejši gonilnik za vašo grafično kartico.
2. Če uporabljate računalnik (prenosni ali namizni) drugega proizvajalca:
  - Obiščite spletno mesto za podporo proizvajalca računalnika in prenesite najnovejše grafične gonilnike.
  - Obiščite spletno mesto proizvajalca grafične kartice in prenesite najnovejše grafične gonilnike.



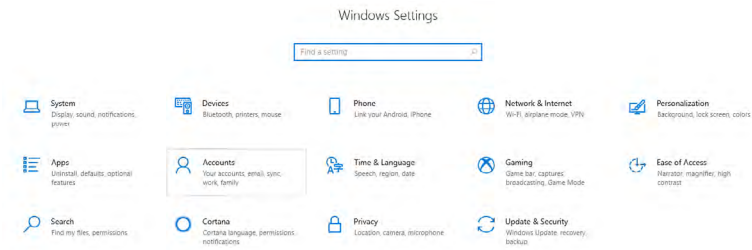
# Nastavitev storitve Windows Hello

V sistemu Windows 10:

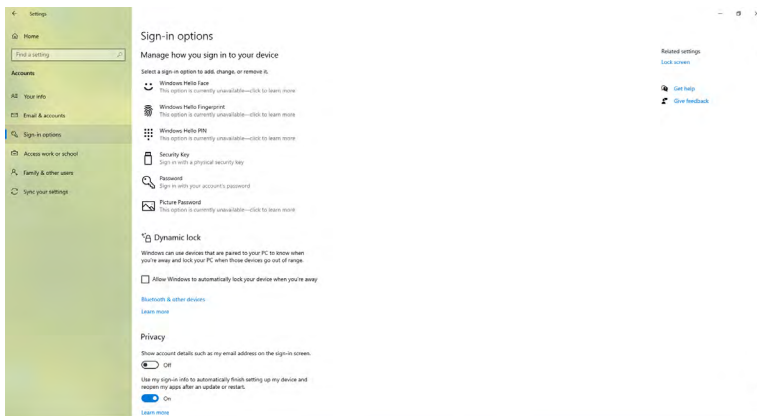
1. Kliknite začetni meni Windows in nato še **Settings (Nastavitve)**.



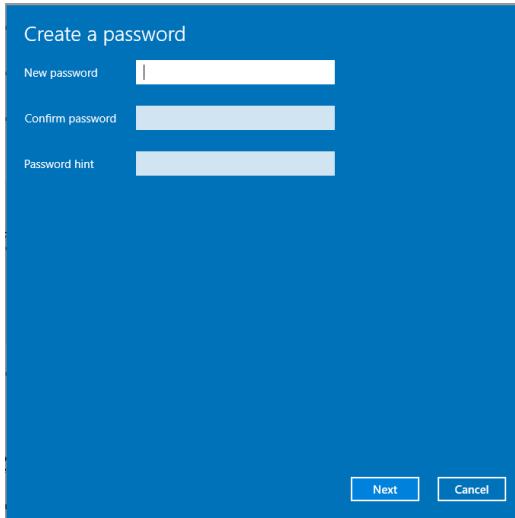
2. Kliknite **Accounts (Računi)**.



3. Kliknite **Sign-in options (Možnosti vpisa)**. Če se želite vpisati v storitev Windows Hello, nastavite kodo PIN.

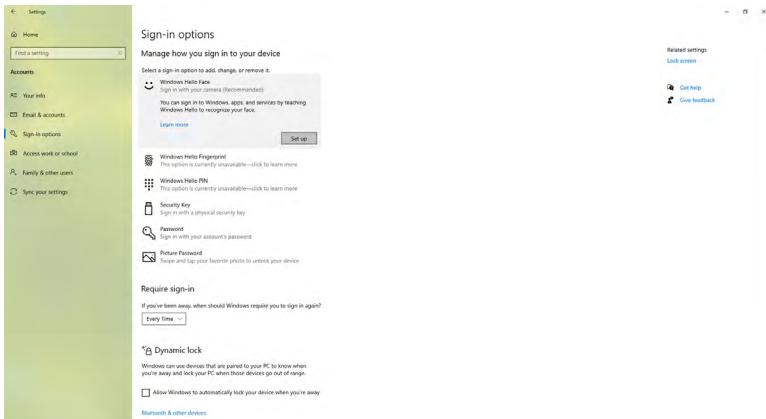


4. V razdelku **PIN** kliknite **Add (Dodaj)**, da prikažete zaslon **Set up a PIN (Nastavi kodo PIN)**. Vnesite novo kodo PIN in jo potrdite ter nato kliknite **OK (V redu)**.

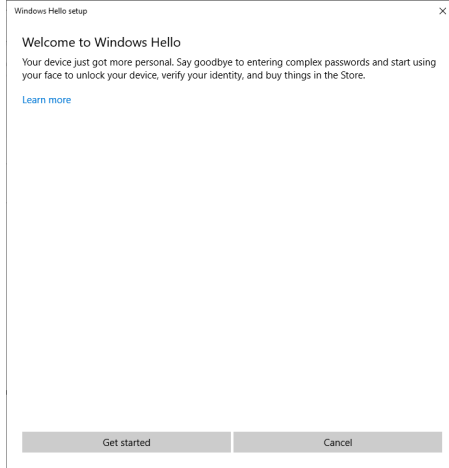


Ko dokončate nastavitve kode PIN, se odklenejo možnosti za nastavitve funkcije Windows Hello.

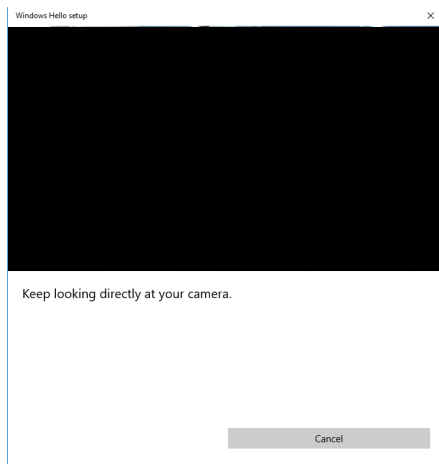
5. Ko končate, se odklenejo možnosti za nastavitve storitve Windows Hello. Kliknite **Set up (Nastavi)** v razdelku **Windows Hello**, da prikažete **Windows Hello setup (Nastavitve storitve Windows Hello)**.



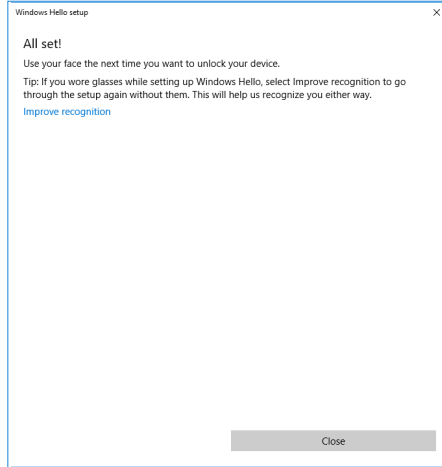
## 6. Kliknite **Začetek**.



7. Glejte neposredno na zaslon in obraz pomaknite na sredino okvirja, prikazanega na zaslonu. Spletna kamera si bo zapomnila vaš obraz.



8. Ko se prikaže naslednje sporočilo, kliknite **Close (Zapri)**, da zaprete okno **Windows Hello setup (Nastavitev storitve Windows Hello)**.



9. Po končani nastavitvi funkcije Windows Hello lahko prepoznavanje tudi izboljšate. Po potrebi kliknite **Izboljšaj prepoznavanje**.

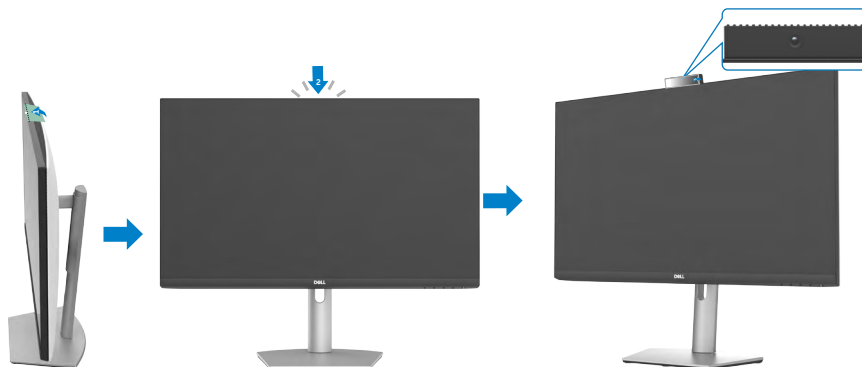


## Omogočenje spletne kamere na monitorju

Če želite, da bo spletna kamera delovala, priloženi kabel USB-C v USB-C priključite v računalnik in monitor. Če računalnik ne podpira priključka USB-C, uporabite kabel USB Type-A v USB-C (naprodaj ločeno).

Če želite spletno kamero omogočiti na monitorju, sledite tem korakom.

1. Preverite, ali je kabel USB priključen v računalnik in monitor.
2. Pritisnite na vrh spletne kamere, da kamera izskoči.



3. Kamero omogočite v operacijskem sistemu Windows 10, 8.1 ali 8.
  1. Z desnim miškinim gumbom kliknite **Start** in izberite **Settings (Nastavitve)**.
  2. V **Windows Settings (Nastavitve za Windows)**, kliknite **Privacy (Zasebnost)**.
  3. Na levi plošči kliknite **Camera (Kamera)**.
  4. Zagotovite, da je omogočena možnost **Allow apps to access your camera (Dovoli aplikacijam dostop do kamere)**.
  5. Pomaknite se navzdol in zagotovite, da je omogočena možnost **Allow apps to access your camera (Dovoli aplikacijam dostop do kamere)**.
4. Spletno kamero omogočite v zaslonskem meniju monitorja.
5. Zagotovite, da je spletna kamera DELL Monitor RGB privzeto nastavljena kamera v aplikacijah, kot so Microsoft Teams, Skype ali Zoom. Če želite izvedeti, kako lahko spremenite nastavitve spletne kamere v teh aplikacijah, pojdite na spletno stran proizvajalca programske opreme.





## Omogočenje zvočnika na monitorju

Sledite tem korakom, kadar je vaš računalnik povezan z več zvočniki in če želite omogočiti zvočnik monitorja in ga nastaviti kot privzeti zvočnik:

1. Zagotovite, da je kabel HDMI, DisplayPort ali USB-C priključen v računalnik in monitor.

**OPOMBA:** Monitor ima priložen kabel USB-C v USB-C. Kabel HDMI ali DisplayPort je treba kupiti ločeno.

2. Nastavite privzeto napravo za predvajanje ali izhodno napravo.

a. V vrstici z opravili z desnim miškinim gumbom kliknite ikono **Volume or speaker (Glasnost ali zvočnik)** v območju z obvestili in izberite možnost **Open Sound settings (Odpri nastavitve zvoka)**.

b. V možnosti **Choose your output device (Izberite izhodno napravo)** izberite možnost **Echo Canceling Speakerphone S2422HZ** ali **Echo Canceling Speakerphone S2722DZ**. Če je privzeta izhodna naprava nastavljena na **DELL S2422HZ** ali **DELL S2722DZ**, vgrajen mikrofona na monitorju ni podprt. Izhodna naprava **DELL S2422HZ** ali **DELL S2722DZ** je primerna samo za predvajanje zvoka.

c. Kliknite ikono **Volume or speaker (Glasnost ali zvočnik)** v območju z obvestili in nastavite glasnost v skladu s svojimi željami.

3. Zvočnik vklopite v zaslonskem meniju monitorja.

4. V zaslonskem meniju monitorja glasnost nastavite na 100.

5. Zagotovite, da je možnost **Echo Canceling Speakerphone S2422HZ** ali **Echo Canceling Speakerphone S2722DZ** privzeta možnost predvajanja ali izhodna naprava v aplikacijah, kot je Microsoft Teams, Skype ali Zoom. Za več informacij glede spreminjanja nastavitve zvočnika ali glasnosti v teh aplikacijah obiščite spletno mesto proizvajalca programske opreme.

6. V aplikacijah, kot je Microsoft Teams, Skype ali Zoom, prilagodite nastavitve glasnosti zvočnika. Za več informacij glede spreminjanja nastavitve glasnosti v teh aplikacijah obiščite spletno mesto proizvajalca programske opreme.



## Omogočenje mikrofona na monitorju

Če želite, da bo vgrajen mikrofona na monitorju deloval, priloženi kabel USB-C v USB-C priključite v računalnik in monitor. Če računalnik ne podpira priključka USB-C, uporabite kabel USB Type-A v USB-C (naprodaj ločeno).

Sledite tem korakom, kadar je vaš računalnik povezan z več mikrofoni in če želite omogočiti mikrofona monitorja in ga nastaviti kot privzeti mikrofona:

1. Preverite, ali je kabel USB priključen v računalnik in monitor.
2. V operacijskem sistemu Microsoft Windows nastavite privzeti vhod ali napravo za snemanje.
  - a. Z desnim miškinim gumbom kliknite ikono **Volume (Glasnost)** v območju z obvestili (spodnji desni kot) in izberite možnost Recording devices (Naprave za snemanje).
  - b. Izberite **Echo Canceling Microphone S2422HZ** ali **Echo Canceling Microphone S2722DZ** kot napravo za snemanje in kliknite **OK (V redu)**.
3. Mikrofona vklopite v zaslonskem meniju monitorja.
4. Zagotovite, da je možnost **Echo Canceling Microphone S2422HZ** ali **Echo Canceling Microphone S2722DZ** privzeti mikrofona ali vhodna naprava v aplikacijah, kot je Microsoft Teams, Skype ali Zoom. Če želite izvedeti, kako lahko spremenite nastavitve mikrofona ali vhoda v teh aplikacijah, pojdite na spletno stran proizvajalca programske opreme.
5. V aplikacijah, kot je Microsoft Teams, Skype ali Zoom, prilagodite nastavitve glasnosti in vključite zvočnik. Če želite izvedeti, kako lahko spremenite nastavitve mikrofona ali vhoda v teh aplikacijah, pojdite na spletno stran proizvajalca programske opreme.



# Odpravljanje težav

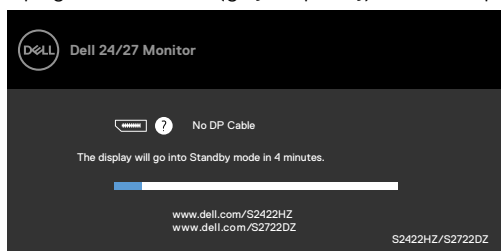
**⚠ OPOZORILO:** Preden začnete z naslednjimi koraki, upoštevajte **Varnostna navodila**.

## Samodejni preskus

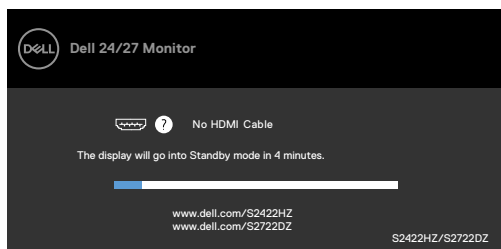
Vaš monitor ima vdelano funkcijo samodejnega preskusa, ki omogoča, da preverite, ali zaslon deluje pravilno. Če sta monitor in računalnik pravilno priključena, vendar zaslon kljub temu ne prikazuje slike, sledite navodilo za zagon funkcije samodejnega preskusa:

1. Izklopite računalnik in monitor.
2. Odklopite videokabel na zadnji strani računalnika. Če želite zagotoviti pravilno delovanje funkcije samodejnega preskusa, z zadnje strani računalnika odstranite vse digitalne in analogne kable.
3. Vključite monitor.

Če zaslon deluje pravilno, vendar ne zazna videesignala, se na zaslonu pojavi naslednje pogovorno okno (na črnem ozadju). Ko je vklopljen način samodejnega preskusa, lučka LED za vklop/izklop sveti belo. Odvisno od izbranega vhoda se bo eno od naslednjih pogovornih oken (glejte spodaj) nenehno premikalo po zaslonu.

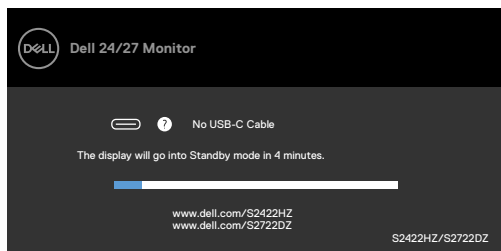


ali



ali





To okno se prikaže tudi med običajnim delovanjem sistema, če se videokabel odklopi ali poškoduje.

4. Izklopite monitor in znova priklopite videokabel; nato znova vklopite računalnik in monitor.


Če ste upoštevali navodila iz prejšnjega postopka, monitor pa kljub temu še vedno ne prikazuje slike, preverite videokrmlinik in računalnik, saj monitor deluje pravilno.

## Vgrajena diagnostika

Vaš monitor ima vgrajeno diagnostično orodje, s katerim lahko določite, ali so nepravilnosti slike na zaslonu prirojena težava monitorja, računalnika ali grafične kartice.



### Zagon vgrajene diagnostike:

1. Prepričajte se, da je zaslon čist (na njegovi površini ni prašnih delcev).
2. Pritisnite **Gumb 4** in ga držite štiri sekunde, da se na zaslonu prikaže meni.
3. Izberite možnost vgrajene diagnostike . Prikaže se siv zaslon.
4. Temeljito preverite, ali so se na zaslonu pojavile nepravilnosti.
5. Ponovno pritisnite **1. gumb** na sprednji strani zaslona. Barva zaslona se spremeni v rdečo.
6. Preverite, ali so se na zaslonu pojavile nepravilnosti.
7. Ponovite 5. in 6. korak, da pregledate zaslon z zelenim, modrim, črnim in belim ozadjem.

Preskus je zaključen, ko se na zaslonu prikaže zaslon z besedilom. Za izhod ponovno pritisnite **1. gumb**.

Če z vgrajenim diagnostičnim orodjem niste zaznali nobenih nepravilnosti zaslona, vaš monitor deluje pravilno. Preverite grafično kartico in računalnik.



## Pogoste težave

V tej razpredelnici si lahko ogledate splošne informacije o pogostih težavah z monitorjem, na katere ste morda naleteli, in morebitne rešitve:

Pogosti pokazatelji	Kaj se zgodi	Morebitne rešitve
Ni videa/lučka LED za vklop/izklop je izklopljena	Ni slike	<ul style="list-style-type: none"><li>• Prepričajte se, da je videokabel, ki povezuje monitor in računalnik, pravilno priključen in trdno nameščen.</li><li>• Z električno napravo preverite, da vtičnica deluje pravilno.</li><li>• Prepričajte se, da ste gumb za vklop/izklop pritisnili v celoti.</li><li>• Prepričajte se, da ste v meniju <b>Input Source (Vir vhodnega signala)</b> izbrali pravilni vhod.</li></ul>
Ni videa/lučka LED za vklop/izklop je vklopljena	Ni slike ali ni svetlosti	<ul style="list-style-type: none"><li>• V zaslonskem meniju povečajte svetlost in kontrast.</li><li>• Zaženite funkcijo samodejnega preskusa monitorja.</li><li>• Preverite, ali je katera od nožic na priključku videokabla morda upognjena ali polomljena.</li><li>• Zaženite vgrajeno diagnostiko.</li><li>• Prepričajte se, da ste v meniju <b>Input Source (Vir vhodnega signala)</b> izbrali pravilni vhod.</li></ul>
Manjkajoče slikovne pike	Na zaslonu LCD so pike.	<ul style="list-style-type: none"><li>• Izklopite in znova vklopite napajanje.</li><li>• Trajno izklopljena slikovna pika je običajna okvara, do katere lahko pride pri tehnologiji LCD.</li><li>• Če želite več informacij o pravilniku o kakovosti in slikovnih pikah monitorja Dell, obiščite spletno mesto: <a href="https://www.dell.com/pixelguidelines">https://www.dell.com/pixelguidelines</a>.</li></ul>
Stalne slikovne pike	Na zaslonu LCD so svetle pike.	<ul style="list-style-type: none"><li>• Izklopite in znova vklopite napajanje.</li><li>• Trajno izklopljena slikovna pika je običajna okvara, do katere lahko pride pri tehnologiji LCD.</li><li>• Če želite več informacij o pravilniku o kakovosti in slikovnih pikah monitorja Dell, obiščite spletno mesto podpore Dell na naslovu: <a href="https://www.dell.com/pixelguidelines">https://www.dell.com/pixelguidelines</a>.</li></ul>
Težave s svetlostjo	Slika je pretemna ali presvetla.	<ul style="list-style-type: none"><li>• Ponastavite monitor na tovarniške nastavitve.</li><li>• V zaslonskem meniju prilagodite svetlost in kontrast.</li></ul>



Pogosti pokazatelji	Kaj se zgodi	Morebitne rešitve
Težave, povezane z varnostjo	Vidni znaki dima ali isker	<ul style="list-style-type: none"> <li>Težave ne smete odpraviti.</li> <li>Nemudoma se obrnite na družbo Dell.</li> </ul>
Občasne težave	Zaslon se vklaplja in izklaplja.	<ul style="list-style-type: none"> <li>Prepričajte se, da je videokabel, ki povezuje monitor in računalnik, pravilno priključen in trdno nameščen.</li> <li>Ponastavite monitor na tovarniške nastavitve.</li> <li>Zaženite funkcijo samodejnega preskusa monitorja in preverite, ali se občasna težava pojavi tudi v načinu samodejnega preskusa.</li> </ul>
Ni barv	Manjkajo barve na sliki.	<ul style="list-style-type: none"> <li>Zaženite samodejni preskus monitorja.</li> <li>Prepričajte se, da je videokabel, ki povezuje monitor in računalnik, pravilno priključen in trdno nameščen.</li> <li>Preverite, ali je katera od nožic na priključku videokabla morda upognjena ali polomljena.</li> </ul>
Napačna barva	Barve slike niso pravilne	<ul style="list-style-type: none"> <li>V zaslonskem meniju <b>Color (Barva)</b> spremenite nastavitve za <b>Preset Modes (Prednastavljeni načini)</b> glede na uporabo.</li> <li>Prilagodite vrednost <b>R/G/B</b> v razdelku <b>Custom Color (Barva po meri)</b> v zaslonskem meniju <b>Color (Barva)</b>.</li> <li>V zaslonskem meniju <b>Color (Barva)</b> spremenite <b>vhodno obliko zapisa barv</b> na <b>»PC RGB«</b> ali <b>»YCbCr«</b>.</li> <li>Zaženite vgrajeno diagnostiko.</li> </ul>
Zadržanje slike zaradi statične slike, ki je bila predolgo prikazana na zaslonu	Na zaslonu je prikazana bleda sence statične slike	<ul style="list-style-type: none"> <li>Nastavite izklop zaslona po nekaj minutah nedejavnosti. Te nastavitve lahko spremenite v meniju Nastavitve napajanja Windows ali Nastavitve za varčevanje z energijo Mac.</li> <li>Lahko pa uporabite tudi dinamičen ohranjevalnik zaslona.</li> </ul>
Spletna kamera ne deluje	<ul style="list-style-type: none"> <li>Modul spletne kamere se ne izvleče</li> <li>Kabel USB ni priključen ali pa ni izbran pravilni vir USB</li> </ul>	<ul style="list-style-type: none"> <li>Uvlecite modul spletne kamere.</li> <li>Priklopite kabel USB.</li> <li>Izberite spletno kamero monitorja kot privzeto napravo v računalniku.</li> </ul>



## Težave, specifične za izdelek

Težava	Kaj se zgodi	Morebitne rešitve
Slika na zaslonu je premajhna	Slika je prikazana na sredini, vendar se ne prilagaja celotni površini.	<ul style="list-style-type: none"><li>• Preverite nastavitve <b>Aspect Ratio (Razmerje med višino in širino)</b> v razdelku <b>Display (zaslon)</b> zaslonskega menija.</li><li>• Ponastavite monitor na tovarniške nastavitve.</li></ul>
Zaslona ni mogoče prilagoditi z gumbi na sprednji strani.	Zaslonski meni se ne prikaže.	<ul style="list-style-type: none"><li>• Izklopite zaslon, odklopite napajalni kabel z monitorja, ga znova priključite in vklopite monitor.</li></ul>
Ni vhodnega signala ob pritisku kontrolnikov uporabnika.	Ni slike, lučka LED sveti belo.	<ul style="list-style-type: none"><li>• Preverite vir signala. Premaknite kazalec miške ali pritisnite poljubno tipko na tipkovnici, da preverite, ali računalnik morda ni v načinu varčevanja z energijo.</li><li>• Preverite, ali je signalni kabel priključen pravilno. Po potrebi znova priključite signalni kabel.</li><li>• Ponastavite računalnik ali videopredvajalnik.</li></ul>
Slika se ne razteza čez celoten zaslon.	Slika ne more zapolniti višine ali širine zaslona.	<ul style="list-style-type: none"><li>• Zaradi različnih oblik videozapisov (razmerje med višino in širino) DVD-jev, zaslon morda prikazuje vsebino v celozaslonskem načinu.</li><li>• Zaženite vgrajeno diagnostiko.</li></ul>
Pri uporabi povezave DP z računalnikom slika ni prikazana	Črn zaslon	<ul style="list-style-type: none"><li>• Preverite, za kateri standard DP 1,1a ali DP 1,2 ima vaša grafična kartica certifikat. Prenesite in namestite najnovejši gonilnik za grafično kartico.</li><li>• Nekatero grafično kartico DP 1,1a ne morejo podpirati monitorjev DP 1,2. V zaslonskem meniju odprite možnost Vir vhodnega signala.</li></ul>
Ni slike, če je monitor priključen na računalnik, prenosnik in druge naprave s kablom USB-C	Prazen zaslon	<ul style="list-style-type: none"><li>• Preverite, ali vmesnik USB-C naprave podpira nadomestni način DP.</li><li>• Preverite, ali naprava potrebuje močnejše napajanje.</li><li>• Vmesnik USB-C naprave ne podpira nadomestnega načina DP.</li><li>• Nastavite Windows na način projiciranja.</li><li>• Prepričajte se, da kabel USB-C ni poškodovan.</li></ul>



Težava	Kaj se zgodi	Morebitne rešitve
Polnjenje ne deluje, če uporabljate povezavo USB-C z računalnikom, prenosnikom in drugimi napravami	Ni polnjenja	<ul style="list-style-type: none"> <li>• Preverite, ali naprava podpira enega od teh profilov polnjenja: 5 V/9 V/15 V/20 V.</li> <li>• Preverite, ali računalnik potrebuje napajalnik z močjo več kot 65 W.</li> <li>• Če računalnik potrebuje napajalnik z močjo več kot 65 W, se morda ne bo napajal prek priključka USB-C.</li> <li>• Uporabljajte lahko le napajalnik, ki ga je odobril Dell, ali napajalnik, kije priložen izdelku.</li> <li>• Prepričajte se, da kabel USB-C ni poškodovan.</li> </ul>
Polnjenje s prekinitvami, če uporabljate povezavo USB-C z računalnikom, prenosnikom in drugimi napravami	Polnjenje s prekinitvami	<ul style="list-style-type: none"> <li>• Preverite, ali je največja poraba energije naprave večja od 65 W.</li> <li>• Uporabljajte lahko le napajalnik, ki ga je odobril Dell, ali napajalnik, kije priložen izdelku.</li> <li>• Prepričajte se, da kabel USB-C ni poškodovan.</li> </ul>
Snemanje videoposnetkov ne deluje	Aplikacija za snemanje videoposnetkov ne deluje s sistemom Windows 7	<ul style="list-style-type: none"> <li>• Operacijski sistem Windows 7 ni podprt.</li> <li>• Nadgradite na Windows 10.</li> </ul>
V posnetem videoposnetku ni slišati zvoka	V posnetem videoposnetku s procesorjem Tiger Lake 11. generacije ni slišati zvoka	V Upravitelju naprav onemogočite gonilnik »Intel Smart Sound Technology for USB Audio« in znova zaženite računalnik.





Težava	Kaj se zgodi	Morebitne rešitve
Ob pritisku gumba za zmanjšanje ali povečanje glasnosti je odziv vrstice za glasnost v zaslonem meniju zapoznel.	Ob pritisku gumba za zmanjšanje ali povečanje glasnosti je odziv vrstice za prikaz glasnosti v zaslonem meniju zapoznel; monitor ima procesor Tiger Lake 11. generacije	V Upravitelju naprav onemogočite gonilnik »Intel Smart Sound Technology for USB Audio« in znova zaženite računalnik.
Ob zmanjšanju ali povečanju glasnosti se vrstica za prikaz glasnosti v zaslonem meniju ne odziva	Ob pritisku gumba za zmanjšanje ali povečanje glasnosti se vrstica za prikaz glasnosti v zaslonem meniju ne odziva	V nastavitvah zvoka sistema Windows izberite Echo Cancelling Speakerphone (S2422HZ ali S2722DZ).
Glasnosti zunanjih zvočnih naprav ni mogoče prilagajati	Glasnosti zunanjih zvočnih naprav ni mogoče prilagajati	Izberite ustrezno napravo s seznama zvočnih naprav.
Ob pritisku gumba za utišanje ali ponovni vklop zvoka na monitorju ikona za izklop zvoka na platformi UC ni sinhronizirana	Ob pritisku gumba za utišanje ali ponovni vklop zvoka na monitorju ikona za izklop zvoka na platformi UC ni sinhronizirana	To je pričakovano vedenje. Platforma UC ni sinhronizirana: Zoom, Google Hangouts, BlueJeans, Cisco Webex, Facetime, Slack, GoToMeeting.



Težava	Kaj se zgodi	Morebitne rešitve
Iz zvočnikov ni slišati zvoka	Med predvajanjem zvoka/ videoposnetkov v računalniku iz zvočnikov ni slišati zvoka	<ul style="list-style-type: none"> <li>• Prepričajte se, da ste kot privzeto predvajalno napravo nastavili Echo Cancelling Speakerphone (S2422HZ ali S2722DZ) ali DELL S2422HZ ali S2722DZ.</li> <li>• Izklopite monitor, izklopite napajalni kabel monitorja, ga ponovno priključite in nato znova vklopite monitor.</li> <li>• Ponastavite monitor na tovarniške nastavitve.</li> </ul>
Glasnost zvočnika je nizka ali pa je zvok pridušen	Glasnost zvočnika je nizka ali pa je zvok pridušen, ko je v vmesniku za nastavitve Zvok izbran zvočnik DELL S2422HZ ali S2722DZ	<ul style="list-style-type: none"> <li>• Povečajte glasnost zvočnika DELL S2422HZ ali S2722DZ v pogovornem oknu <b>Zvok</b> na največjo vrednost.</li> <li>• Pritisnite gumb za povečanje glasnosti, da povečate glasnost zvočnika DELL S2422HZ ali S2722DZ.</li> <li>• Nastavite glasnost mikrofona na 100.</li> <li>• Očistite odprtino mikrofona.</li> <li>• Približajte se mikrofonu monitorja na manj kot 70 cm.</li> </ul>
Prilagajanje glasnosti v zaslonskem meniju ima zamik/zaostaja	Prilagajanje glasnosti v zaslonskem meniju ima zamik/zaostaja	V Upravitelju naprav onemogočite gonilnik »Intel Smart Sound Technology for USB Audio« in znova zaženite računalnik.
Mikrofon ne deluje ali ni zaznan	Mikrofon ne deluje ali ni zaznan	<ul style="list-style-type: none"> <li>• Preverite, ali je kabel USB-C za povratni tok med monitorjem in računalnikom ali prenosnikom pravilno priključen.</li> <li>• V nastavitvah zvoka sistema Windows izberite Echo Cancelling Speakerphone (S2422HZ ali S2722DZ). Prepričajte se, da je mikrofon monitorja izbran in omogočen ali vklopljen v nastavitvah v aplikaciji VoIP ali UC.</li> </ul>
Težava z MAC MINI	Težava z MAC MINI	<ul style="list-style-type: none"> <li>• Določeni sistemi (Apple M1) ne morejo zaznati USB-zvezdišča DUT, ko DUT s sistemom povežete s kablom USB-C in nato znova zaženete sistem.</li> <li>• Pomaga lahko odklop in ponovni priključitev kabla USB-C.</li> </ul>



<b>Težava</b>	<b>Kaj se zgodi</b>	<b>Morebitne rešitve</b>
Sistem ni zaznal spletne kamere	Upravitelj naprav sistema Windows ni zaznal spletne kamere	<ul style="list-style-type: none"> <li>• Prepričajte se, da je modul spletne kamere izvlečen.</li> <li>• Preverite, ali je kabel USB-C za povratni tok med monitorjem in računalnikom ali prenosnikom pravilno priključen.</li> <li>• Ponovno priključite kabel USB-C za povratni tok v računalnik ali prenosnik.</li> </ul>
Spletne kamere ni mogoče povezati ali odklopiti	Kamere v monitorju ni mogoče zaznati ali pa ni mogoče preklopiti nazaj na kamero računalnika	<ul style="list-style-type: none"> <li>• Ponastavite tovarniške nastavitve. Ponovno priključite napajalni kabel.</li> <li>• Ponovno vklopite kamero.</li> </ul>
Slika spletne kamere je zamegljena	Slika spletne kamere je zamegljena	Odstranite zaščitno folijo na objektivu kamere.
Slika spletne kamere utripa	Slika spletne kamere utripa	V aplikaciji spremenite frekvenco za zmanjšanje utripanja s 60 Hz na 50 Hz.
Slaba ločljivost spletne kamere	Slaba ločljivost spletne kamere	Nastavite ločljivost slike v aplikaciji. Največ: 5MP (2560 x 1920)
Slika spletne kamere je preveč osvetljena	Slika spletne kamere je preveč osvetljena	<ul style="list-style-type: none"> <li>• Ponovno vklopite kamero. Prilagodite okolje v ozadju.</li> <li>• Povečajte osvetljenost okolice na več kot 20 luksov.</li> </ul>
Slika spletne kamere je zrnata ali temna	Slika spletne kamere je zrnata ali temna	<ul style="list-style-type: none"> <li>• Ponovno vklopite kamero. Prilagodite okolje v ozadju.</li> <li>• Povečajte osvetljenost okolice na več kot 20 luksov.</li> </ul>
Kamera ne more izostriti slike	Kamera ne more izostriti slike	Upoštevajte primerno razdaljo delovanja: 35 cm do 70 cm.
Barve slike spletne kamere niso natančne	Barve slike spletne kamere niso natančne	Posodobite vdelano programsko opremo monitorja na najnovejšo različico.
Videoslika spletne kamere ima šum	Videoslika spletne kamere ima šum	<ul style="list-style-type: none"> <li>• Prepričajte se, da je modul spletne kamere izvlečen.</li> <li>• Ponovno priključite kabel USB ali ga zamenjajte.</li> </ul>



<b>Težava</b>	<b>Kaj se zgodi</b>	<b>Morebitne rešitve</b>
Spletna kamera po posodobitvi sistema Windows ali posodobitvi gonilnikov ne deluje	Spletna kamera po posodobitvi sistema Windows ali posodobitvi gonilnikov ne deluje	<ul style="list-style-type: none"> <li>• Povrnite prejšnji gonilnik, da odpravite težavo</li> <li>• Obnovite Windows na prejšnjo obnovitveno točko (če je bila shranjena)</li> </ul>
Spletna kamera je zasedena in je ni mogoče uporabljati	Spletna kamera je zasedena in je ni mogoče uporabljati	Izklopite konferenčno programsko opremo A, preden zaženete konferenčno programsko opremo B.
Sprememba glasnosti računalnika na ravni sistema Windows, glasnosti zvočnega izhoda ni mogoče prilagoditi (ko izberete Echo Cancelling Speakerphone)	Sprememba glasnosti računalnika na ravni sistema Windows, glasnosti zvočnega izhoda je mogoče prilagoditi (ko izberete Echo Cancelling Speakerphone)	Glasnost lahko prilagodite tako, da prilagodite vrstico za glasnost v predvajalni aplikaciji (na primer Media Player) namesto na ravni sistema Windows ali pa glasnost prilagodite prek zunanje zvočniške naprave, priključene v zvočni izhod.
Kljub utišanju zvoka računalnika na ravni sistema Windows je še vedno mogoče slišati zvok (ko izberete zvočnik Echo Cancelling Speakerphone)	Izklop zvoka računalnika na ravni sistema Windows, zvok je mogoče izklopiti (ko izberete Echo Cancelling Speakerphone)	Izberite ikono za utišanje zvoka v predvajalni aplikaciji (na primer Media Player), da utišate zvok, ali pa utišanje zvoka prilagodite prek zunanje zvočniške naprave, priključene v zvočni izhod.



## Težave, specifične za univerzalno serijsko vodilo (USB)

Specifični simptomi	Kaj se zgodi	Morebitne rešitve
Vmesnik USB ne deluje	Zunanje naprave USB ne delujejo	<ul style="list-style-type: none"><li>• Preverite, ali je VKLOPLJEN zaslon.</li><li>• V računalnik znova priključite vhodni kabel.</li><li>• Znova priključite zunanje naprave USB (izhodni priključek).</li><li>• Izklopite monitor in ga znova vklopite.</li><li>• Ponovno zaženite računalnik.</li><li>• Nekatere naprave USB, npr. prenosni trdi diski, potrebujejo močnejše napajanje; disk priklopite neposredno v računalnik.</li></ul>
Izjemno hitri vmesnik USB 3,2 Gen 1 je počasen.	Izjemno hitre zunanje naprave 3,2 Gen 1 delujejo počasi ali pa sploh ne delujejo	<ul style="list-style-type: none"><li>• Preverite, ali vaš računalnik podpira možnost USB 3,0</li><li>• Nekateri računalniki imajo vrata USB 3,0, USB 2,0 in USB 1,1. Prepričajte se, da uporabljate pravilna vrata USB.</li><li>• V računalnik znova priključite vhodni kabel.</li><li>• Znova priključite zunanje naprave USB (izhodni priključek).</li><li>• Ponovno zaženite računalnik.</li></ul>
Brezžične zunanje naprave USB prenehajo delovati, ko je priključena naprava USB 3,0	Brezžične zunanje naprave USB se odzivajo počasi ali delujejo šele, ko se razdalja med njimi in sprejemnikom zmanjša	<ul style="list-style-type: none"><li>• Povečajte razdaljo med brezžičnimi zunanji napravami USB 3,0 in brezžičnim sprejemnikom USB.</li><li>• Sprejemnik USB postavite čim bližje brezžičnim zunanji napravam USB.</li><li>• Uporabite kabelski podaljšek USB, da brezžični sprejemnik USB postavite čim dlje od vrat USB 3,0.</li></ul>
USB ne deluje	Funkcije USB ne delujejo	Upoštevajte preglednico za seznanjanje virov vhodnega signala in USB.




# Dodatek

## Obvestila Zvezne komisije za komunikacije (velja samo za ZDA) in druge informacije o predpisih

Več informacij o obvestilih Zvezne komisije za komunikacije in predpisih najdete na spletni strani [https://www.dell.com/regulatory\\_compliance](https://www.dell.com/regulatory_compliance).

## Obrnite se na Dell

Stranke v Združenih državah Amerike lahko pokličejo 800-WWW-DELL (800-999-3355).

 **OPOMBA:** če nimate na voljo povezave z internetom, lahko kontaktne informacije najdete na vašem računu o nakupu, embalaži, blagajniškemu izpisku ali katalogu izdelkov Dell.

Dell nudi različne možnosti za servis in podporo preko spleta in telefona. Storitve so odvisne od države in izdelka in niso na voljo v vseh državah.

### Dostopanje do vsebine spletne podpore za monitorje:

Obiščite spletno mesto <https://www.dell.com/support/monitors>.

### Stik z družbo Dell za prodajo, tehnično podporo ali podporo uporabnikom:

1. Obiščite spletno mesto <https://www.dell.com/support>.
2. V spustnem meniju za izbiro države/regije v spodnjem desnem kotu strani preverite svojo državo ali regijo.
3. Kliknite **Contact Us (Stopite v stik z nami)** ob spustnem seznamu držav.
4. Izberite ustrezen storitev ali povezavo do zelene podpore.
5. Izberite način za vzpostavitev stika z družbo Dell, ki vam ustreza.

## Podatkovna baza izdelkov EU za energetska nalepka in informacijski list izdelka

S2422HZ: <https://eprel.ec.europa.eu/qr/755430>

S2722DZ: <https://eprel.ec.europa.eu/qr/755450>

