




# Dell S2422HZ/S2722DZ

## Videokonferenčný Monitor

### Príručka pre používateľa

Monitor Model: S2422HZ/S2722DZ  
Regulačný model: S2422HZt/S2722DZt



-  **POZNÁMKA:** POZNÁMKA označuje dôležité informácie, ktoré vám môžu pomôcť lepšie používať počítač.
-  **UPOZORNENIE:** UPOZORNENIE označuje potenciálne nebezpečenstvo poškodenia hardvéru alebo straty dát v prípade nedodržania pokynov.
-  **VÝSTRAHA:** VÝSTRAHA označuje potenciálnu škodu na majetku, nebezpečenstvo zranenia alebo smrti.

**Autorské práva © 2021 Dell Inc. alebo jej pobočky. Všetky práva vyhradené.** Dell, EMC a ďalšie ochranné známky sú ochranné známky spoločnosti Dell Inc. alebo jej pobočiek. Ostatné ochranné známky môžu byť ochranné známky príslušných vlastníkov.

# Obsah

<b>Bezpečnostné Pokyny</b> . . . . .	<b>5</b>
<b>Informácie týkajúce sa monitora</b> . . . . .	<b>6</b>
Obsah balenia . . . . .	6
Vlastnosti výrobku . . . . .	7
Identifikácia dielov a ovládacích prvkov . . . . .	8
Pohľad spredu . . . . .	8
Pohľad zozadu . . . . .	9
Pohľad zdola . . . . .	10
<b>Technické Parametre Monitora</b> . . . . .	<b>11</b>
Špecifikácie rozlíšenia . . . . .	12
Predvolené režimy zobrazenia . . . . .	13
Elektrotechnické parametre . . . . .	15
Webkamera špecifikácie . . . . .	16
Technické údaje mikrofónu . . . . .	16
Špecifikácie reproduktora . . . . .	16
Fyzické vlastnosti . . . . .	17
Vlastnosti prostredia . . . . .	18
Priradenie kolíkov . . . . .	19
Plug-and-Play . . . . .	23
Zásady kvality a pixlov LCD monitora . . . . .	23
Ergonomika . . . . .	24
Manipulácia s displejom a jeho presúvanie . . . . .	25
Pokyny na vykonávanie údržby . . . . .	27
Čistenie monitora . . . . .	27
<b>Zostavenie monitora</b> . . . . .	<b>28</b>
Pripojenie stojana . . . . .	28
Používanie naklonenia, otočenia a zvislého posúvania . . . . .	31



Naklonenie, otočenie a zvislé posúvanie . . . . .	31
Otáčanie displeja. . . . .	31
Konfigurácia nastavení zobrazenia po jeho otočení v počítači..	32
Obsluha webovej kamery monitora . . . . .	32
Ak chcete používať webovú kameru monitora, postupujte podľa týchto krokov: . . . . .	32
Pripojenie monitora . . . . .	33
Usporiadanie káblov . . . . .	35
Zabezpečenie monitora pomocou zámku Kensington (voliteľný)	35
Odmontovanie stojana od monitora . . . . .	36
Montáž na stenu (voliteľná možnosť). . . . .	37
<b>Obsluha monitora . . . . .</b>	<b>38</b>
Napájanie na monitore . . . . .	38
Používanie ovládacích prvkov na prednom paneli . . . . .	38
Používanie funkcie Zámok OSD . . . . .	40
Tlačidlo -na prednom paneli . . . . .	43
Používanie ponuky zobrazenej na obrazovke (OSD) . . . . .	44
Vstup do systému ponuky . . . . .	44
Výstražné správy OSD . . . . .	53
Nastavenie maximálneho rozlíšenia . . . . .	58
Nastavenie aplikácie Windows Hello . . . . .	59
Povolenie webovej kamery na monitore. . . . .	63
Povolenie reproduktora na monitore . . . . .	64
Povolenie mikrofónu na monitore . . . . .	65
<b>Riešenie problémov . . . . .</b>	<b>66</b>
Samokontrola . . . . .	66
Vstavaná diagnostika . . . . .	67
Bežné problémy . . . . .	68
Špecifické problémy výrobku . . . . .	70
Špecifické problémy univerzálnej sériovej zbernice (USB) . . . . .	76
<b>Príloha . . . . .</b>	<b>77</b>
Oznamy FCC (len pre USA) a ďalšie informácie týkajúce sa právnych predpisov. . . . .	77
Kontaktovanie spoločnosti Dell . . . . .	77
Databáza produktov EÚ pre energetický štítok a karta s informáciami o produkte. . . . .	77



# Bezpečnostné Pokyny

**⚠ VÝSTRAHA: Používanie ovládacích prvkov, nastavení alebo postupov, ktoré sa v tejto dokumentácii neuvádzajú, môže mať za následok nebezpečenstvo zasiahnutia elektrickým prúdom alebo mechanické poškodenie.**

- Monitor umiestnite na pevný povrch a opatrne s ním zaobchádzajte. Obrazovka je krehká a pri páde alebo prudkom údere sa môže poškodiť.
- Vždy sa uistite, že menovité napätie monitora vyhovuje napätiu elektrickej siete vo vašej lokalite.
- Monitor udržiavajte pri izbovej teplote. Nadmerne chladné alebo teplé prostredie môže mať nepriaznivý vplyv na obrazovku displeja z tekutých kryštálov.
- Monitor nevystavujte podmienkam so silnými vibráciami ani nárazmi. Monitor napríklad neumiestňujte do batožinového priestoru vozidla.
- Keď monitor nebudete dlhšiu dobu prevádzkovať, odpojte ho od elektrickej zásuvky.
- Aby nedošlo k úderu elektrickým prúdom, nepokúšajte sa odstrániť kryt ani sa nedotýkajte vnútornej časti monitora.

Informácie týkajúce sa bezpečnostných pokynov nájdete v časti Informácie týkajúce sa bezpečnosti, životného prostredia a právnych predpisov (SERI).

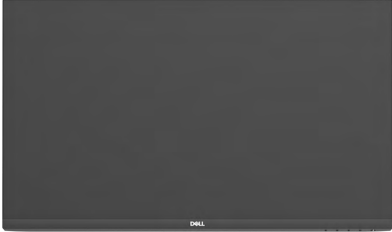







# Informácie týkajúce sa monitora

## Obsah balenia

Monitor sa dodáva spolu so súčastami, ktoré sú uvedené v tabuľke nižšie. Ak chýba niektorá z týchto súčastí, kontaktujte spoločnosť Dell. Ďalšie informácie nájdete v časti [Kontaktovanie spoločnosti Dell](#).

**POZNÁMKA:** Niektoré súčasti môžu byť voliteľné a nemusia byť dodané spolu s týmto monitorom. V niektorých krajinách nemusia byť k dispozícii viaceré funkcie.

Obrázok komponentu	Popis komponentu
	Zobrazenie
	Podstavec stojana
	Základňa stojana
	Napájací kábel (líši sa v jednotlivých krajinách)
	Kábel USB 3,2 Gen 1 typu C (C do C)
	<ul style="list-style-type: none"><li>• Stručný sprievodca spustením</li><li>• Informácie týkajúce sa bezpečnosti, životného prostredia a právnych predpisov</li></ul>



## Vlastnosti výrobku

Monitor **Dell S2422HZ/S2722DZ** Monitor je vybavený aktívnou matricou, tenkovrstvovým tranzistorom (TFT), displejom z tekutých kryštálov (LCD) a podsvietením LED. Vlastnosti monitora zahŕňujú:

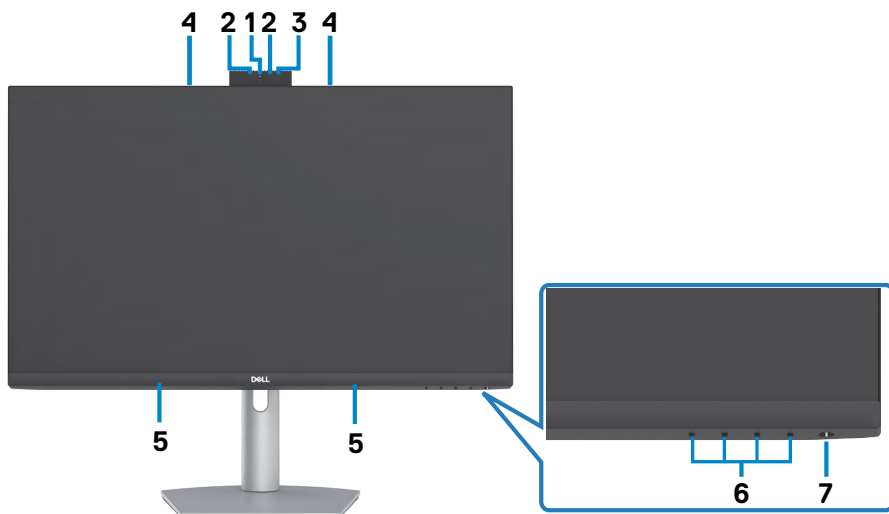
- **S2422HZ:** Displej s 60,47 cm (23,80-palcovou) aktívnou zobrazovacou plochou (meranou uhlopriečne) s rozlíšením 1920 x 1080 (16:9) (s podporou zobrazenia na celej obrazovke pre nižšie rozlíšenia).
- **S2722DZ:** Displej s 68,47 cm (27-palcovou) aktívnou zobrazovacou plochou (meranou uhlopriečne) s rozlíšením 2560 x 1440 (16:9) (s podporou zobrazenia na celej obrazovke pre nižšie rozlíšenia).
- Možnosti úpravy naklonenia, otočenia a zvislého posúvania.
- Reprodukory (2 x 5 W).
- Odpojiteľný podstavec a montážne otvory 100 mm podľa Video Electronics Standards Association (VESA) pre flexibilné možnosti inštalácie.
- Ultra tenký rám minimalizuje medzeru pri použití viacerých monitorov a umožňuje ľahšie nastavenie na dosiahnutie elegantného sledovania.
- Široké možnosti digitálneho pripojenia pomocou DP prispievajú k dlhodobému používaniu vášho monitora aj v budúcnosti.
- Jeden kábel USB-C na napájanie kompatibilného prenosného počítača pri prijímaní obrazových a údajových signálov.
- Kamera podporuje rozlíšenie 2560 x 1920.
- Možnosť Zapoj a hraj (Plug and play), ak ju váš systém podporuje.
- Nastavenia ponuky zobrazenej na obrazovke (OSD) pre jednoduché nastavenie a optimalizáciu obrazovky.
- Zablokovanie zapnutia napájania a tlačidiel OSD.
- Štrbina pre bezpečnostný zámok.
- ≤ 0,3 W v pohotovostnom režime.
- Služba Premium Panel Exchange pre duševný pokoj.
- Optimalizácia pohodlia očí s obrazovkou bez blikania minimalizuje vyžarovanie modrého svetla.
- Používanie panela s technológiou Low Blue Light v monitore a súlad s TUV Rheinland (hardvérové riešenie) v modeli s továrenským obnovením/predvoleným nastavením.
- Znižuje úroveň modrého svetla, ktoré vyžaruje obrazovka, aby bolo pozeranie pre vaše oči príjemnejšie.
- Monitor je vybavený technológiou Flicker-Free (Bez blikania), ktorá odstraňuje blikanie viditeľné okom, prináša pohodlie pri sledovaní a používateľom zabraňuje namáhaniu a únave ich očí.
- Certifikované pre funkciu Windows Hello (Overenie tváre) a podporuje asistenta Microsoft Cortana.
- Podporuje technológiu AMD FreeSync. Certifikovaný rozsah AMD Freesync od 48 Hz - 75 Hz.

**⚠ VÝSTRAHA: Možné dlhodobé účinky vyžarovania modrého svetla z monitora môžu spôsobiť poškodenie očí vrátane únavy očí alebo digitálneho namáhania očí.**



# Identifikácia dielov a ovládacích prvkov

## Pohľad spredu



Štítko	Opis	Použitie
1	RGB webová kamera	S obrazovým snímačom schopným pracovať až 30 snímok za sekundu v 10 bitovom 5 M rozlíšení s úplnou používateľskou kontrolou nad kvalitou obrazu, formátovaním a prenosom výstupných údajov. Slúži na prenos vášho obrazu vo videokonferencii.
2	IR webová kamera	Zachytáva a prenáša obraz pri slabom svetle.
3	Infračervený LED indikátor	Infračervený indikátor.
4	Mikrofóny	Mikrofóny na monitore
5	Vstavané reproduktory	Zabezpečujú výstup zvuku zo zvukového vstupu.
6	Funkčné tlačidlá	viac informácií nájdete v časti <b>Používanie monitora</b>
7	Tlačidlo zapnutia/vypnutia napájania (s indikátorom LED)	Zapnutie alebo vypnutie monitora.





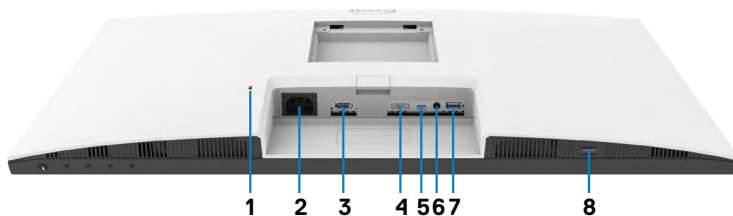
## Pohľad zozadu



Štítok	Opis	Použitie
1	Montážne otvory VESA (100 x 100 - za nainštalovaným krytom VESA)	Monitor na nainštalovanie na stenu pomocou súpravy držiaka VESA na stenu (100 x 100 mm).
2	Štítok s regulačnými informáciami	Uvádza regulačné schválenia.
3	Tlačidlo na uvoľnenie stojana	Slúži na odpojenie stojana od monitora.
4	Štítok s čiarovým kódom, sériovým číslom a informáciami pre prípad vykonania servisu	Ak sa musíte obrátiť na technickú podporu spoločnosti Dell, pozrite údaje na tomto štítku. Servisná značka je jedinečný alfanumerický identifikátor, ktorý servisným technikom spoločnosti Dell umožňuje identifikovať súčasti monitora a získať prístup k informáciám o záruke.
5	Štrbina na usporiadanie káblov	Použite na usporiadanie káblov, ktoré sa prevlečú cez túto štrbinu.



## Pohľad zdola



Štítko	Opis	Použitie
1	Štrbina pre bezpečnostný zámok	Slúži na zabezpečenie monitora pomocou zámku s káblom na zabezpečenie (predáva sa samostatne).
2	Napájací konektor	Slúži na pripojenie napájacieho kábla
3	HDMI port	Slúži na pripojenie počítača pomocou kábla HDMI (voliteľný).
4	DisplayPort in	Pripojte svoj počítač pomocou kábla DisplayPort (voliteľný).
5	Vstupný USB-C/ DisplayPort	Slúži na pripojenie počítača pomocou kábla USB-C. Port USB-C ponúka najvyššiu rýchlosť prenosu (USB 3,2 Gen 1) a alternatívny režim s DP 1,2 podporuje nasledujúce a PD 20 V/3,25 A, 15 V/3 A, 9 V/3 A, 5 V/3 A. · S2422HZ, maximálne rozlíšenie 1 920 x 1 080 pri 75 Hz · S2722DZ, maximálne rozlíšenie 2 560 x 1 440 pri 75 Hz <b>POZNÁMKA:</b> USB-C nepodporuje verzie systému Windows, ktoré sú staršie ako Windows 10.
6	Výstupný zvukový port	Pripojte reproduktory, ak chcete prehrávať zvuk prostredníctvom zvukového kanála HDMI alebo DisplayPort alebo USB-C. Podporovaný je len dvojkanálový zvuk. <b>POZNÁMKA:</b> Výstupný zvukový port nepodporuje slúchadlá.
7	Výstupný USB 3,2 port	Kábel USB-C, ktorý je dodaný spolu s monitorom, zapojte do počítača. Po zapojení tohto kábla môžete používať výstupné USB konektory na monitore. Port podporuje 0,9 A.
8	Výstupný USB 3,2 port	Kábel USB-C, ktorý je dodaný spolu s monitorom, zapojte do počítača. Po zapojení tohto kábla môžete používať výstupné USB konektory na monitore. Port podporuje nabíjanie batérie 2 A.



## Technické Parametre Monitora

Model	S2422HZ	S2722DZ
Typ obrazovky	Aktívna matrica – TFT LCD	
Typ zobrazovacieho panela	Technológia In-plane switching	
Pomer strán	16:9	
Rozmery zobraziteľného obrazu:		
Uhlopriečka	604,70 mm (23,80 palc)	684,70 mm (27,00 palc)
Aktívna plocha:		
Horizontálne	527,04 mm (20,75 palc)	596,74 mm (23,49 palc)
Vertikálne	296,46 mm (11,67 palc)	335,66 mm (13,22 palc)
Plocha	156246,28 mm <sup>2</sup> (242,15 palc <sup>2</sup> )	200301,75 mm <sup>2</sup> (310,47 palc <sup>2</sup> )
Rozstup pixlov	0,2745(H) mm x 0,2745(V) mm	0,2331(H) mm x 0,2331(V) mm
Pixlov na palec (PPI)	92,56	108,79
Uhol zobrazenia:		
Horizontálne	178° (typický)	
Vertikálne	178° (typický)	
Jas	250 cd/m <sup>2</sup> (typický)	350 cd/m <sup>2</sup> (typický)
Kontrastný pomer	1 000 k 1 (typický)	
Povrchová úprava obrazovky displeja	Úprava proti odrazom na tvrdej povrchovej vrstve predného polarizátora (3H)	
Podsvietenie	LED	
Čas odozvy (sivá – sivá)	8 ms (Normálny režim) 5 ms (Rýchly režim) 4 ms (Extrémny režim)	
Farebná hĺbka	16,7 milióna farieb (6 bitov + FRC)	16,7 milióna farieb (8 bitov)
Farebný rozsah <sup>1</sup>	99% sRGB s hardvérovým eliminovaním modrého svetla	
Pripojiteľnosť	<ul style="list-style-type: none"> <li>• 1 x DP 1,2 (HDCP1,4)</li> <li>• 1 x HDMI1,4 (HDCP1,4)</li> <li>• 1 ks USB-C, 1 ks (alternatívny režim s DisplayPort 1,2, USB 3,2 vstupný port, Power Delivery PD do 65 W)</li> <li>• 1 x USB 3,2 Gen1 (5 Gbps) výstupné s nabíjaním BC1,2 pri 2 A (maximum)</li> <li>• 1 x USB 3,2 výstupné</li> <li>• 1 x 3,5 mm audio výstupný konektor</li> </ul>	



Šírka orámovania (od okraja monitora po aktívnu plochu):		
Hore	5,37 mm	7,37 mm
Vľavo/Vpravo	5,38 mm	7,43 mm
Dole	21,74 mm	22,81 mm
Možnosť nastavenia:		
Stojan s nastaviteľnou výškou	110 mm	
Sklon	-5° až 21°	
Výkyv	-30° až 30°	
Otočenie	-90° až 90°	
Usporiadanie káblov	Áno	
Kompatibilita s Dell Display Manager (DDM)	Easy Arrange a ďalšie kľúčové funkcie	
Zabezpečenie	Štrbina pre bezpečnostný zámok (zámok s káblom sa predáva samostatne)	

<sup>1</sup> Len pri natívnom paneli, v rámci predvolby režimu Custom (Vlastné).

## Špecifikácie rozlíšenia

Model	S2422HZ	S2722DZ
Horizontálny rozsah riadkovania	30 kHz až 90 kHz	30 kHz až 120 kHz
Vertikálny rozsah riadkovania	48 až 75 Hz	
Maximálne predvolené rozlíšenie	1920 x 1080 až 75 Hz	2560 x 1440 až 75 Hz
Možnosti zobrazovania videa (alternatívne režimy HDMI a DP a USB-C)	480p, 560p, 720p, 1080p 480i, 576i, 1080i (len HDMI)	



## Predvolené režimy zobrazenia

### S2422HZ

Režim zobrazenia	Horizontálna frekvencia (kHz)	Vertikálna frekvencia (Hz)	Pixel taktovanie (MHz)	Synchronizačná polarita (horizontálna/vertikálna)
VESA, 640 x 480	31,47	59,94	25,18	-/-
VESA, 640 x 480	37,50	75,00	31,5	-/-
VESA, 720 x 400	31,47	70,08	28,32	-/+
VESA, 800 x 600	37,88	60,32	40,00	+/+
VESA, 800 x 600	46,88	75,00	49,50	+/+
VESA, 1024 x 768	48,36	60,00	65,00	-/-
VESA, 1024 x 768	60,02	75,03	78,75	+/+
VESA, 1152 x 864	67,50	75,00	108,00	+/+
VESA, 1280 x 1024	63,98	60,02	108,00	+/+
VESA, 1280 x 1024	79,98	75,02	135,00	+/+
VESA, 1600 x 900	55,54	59,98	97,75	+/+
VESA, 1920 x 1080	67,50	60,00	148,50	+/+
VESA, 1920 x 1080	83,89	74,97	174,50	-/+



## S2722DZ

Režim zobrazenia	Horizontálna frekvencia (kHz)	Vertikálna frekvencia (Hz)	Pixel taktovanie (MHz)	Synchronizačná polarita (horizontálna/vertikálna)
VESA, 640 x 480	31,47	59,94	25,18	-/-
VESA, 640 x 480	37,50	75,00	31,50	-/-
VESA, 720 x 400	31,47	70,08	28,32	-/+
VESA, 800 x 600	37,88	60,32	40,00	+/+
VESA, 800 x 600	46,88	75,00	49,50	+/+
VESA, 1024 x 768	48,36	60,00	65,00	-/-
VESA, 1024 x 768	60,02	75,03	78,75	+/+
VESA, 1152 x 864	67,50	75,00	108,00	+/+
VESA, 1280 x 720	45,00	59,94	74,25	+/+
VESA, 1280 x 1024	63,98	60,02	108,00	+/+
VESA, 1280 x 1024	79,98	75,02	135,00	+/+
VESA, 1400 x 1050	65,32	59,98	121,75	-/+
VESA, 1600 x 900	60,00	60,00	108,00	+/+
VESA, 1600 x 1200	75,00	60,00	162,00	+/+
VESA, 1920 x 1080	67,50	60,00	148,50	+/+
VESA, 2560 x 1440	88,79	59,95	241,50	+/-
VESA, 2560 x 1440 (HDMI)	111,05	74,98	298,50	+/-
VESA, 2560 x 1440 (DP a USB-C)	111,86	74,97	304,25	+/-



## Elektrotechnické parametre

Model	S2422HZ	S2722DZ
Vstupné obrazové signály	<ul style="list-style-type: none"> <li>Digitálny obrazový signál pre každú rozdielnu linku</li> <li>Na rozdielnu linku pri odpore 100 ohmov</li> <li>Podpora vstupného signálu DP/HDMI/USB-C</li> </ul>	
Vstupné napätie/frekvencia/prúd	100 až 240 V AC/50 alebo 60 Hz $\pm$ 3 Hz/2 A (maximálne)	
Nárazový prúd	120 V: 42 A (max.) 240 V: 80 A (max.) Studený štart pri 0 °C	
Spotreba elektrickej energie	0,2 W (režim vypnutia) <sup>1</sup> 0,2 W (pohotovostný režim) <sup>1</sup> 13,5 W (režim zapnutia) <sup>1</sup> 137 W (Max.) <sup>2</sup> 12,62 W ( $P_{on}$ ) <sup>3</sup> 41,03 W (TEC) <sup>3</sup>	0,2 W (režim vypnutia) <sup>1</sup> 0,3 W (pohotovostný režim) <sup>1</sup> 24,0 W (režim zapnutia) <sup>1</sup> 149 W (Max.) <sup>2</sup> 18,26 W ( $P_{on}$ ) <sup>3</sup> 58,09 W (TEC) <sup>3</sup>


<sup>1</sup> Ako je stanovené v technických normách EU 2019/2021 a EU 2019/2013.

<sup>2</sup> Nastavenie max. jas a kontrastu pri maximálnom výkonovom zaťažení na všetkých portoch USB.

<sup>3</sup>  $P_{on}$ : Spotreba energie v režime zapnutia, ktorá je stanovená v Energy Star, verzia 8,0.

TEC: Celková spotreba energie v kWh, ktorá je stanovená v Energy Star, verzia 8,0.

Tento dokument slúži len ako informácia a odráža správanie v laboratóriu. Váš produkt sa môže správať ináč, v závislosti od objednaného softvéru, súčastí a periférnych zariadení, čo nemá vplyv na povinnosť aktualizovať tieto informácie. Preto sa zákazník pri rozhodovaní o prípustných odchýlkach elektrického napájania a pod. nesmie na tieto informácie spoliehať. Neexistuje žiadna vyjadrená ani predpokladaná záruka týkajúca sa presnosti alebo úplnosti.

 **POZNÁMKA:** Tento monitor má certifikát programu ENERGY STAR.



Tento výrobok vyhovuje požiadavkám programu ENERGY STAR v prípade výrobné predvolených nastavení, ktoré možno obnoviť pomocou funkcie „Factory Reset“ (Obnovenie výrobných nastavení) v ponuke OSD. Zmena výrobné predvolených nastavení alebo zapnutie iných funkcií môže zvýšiť spotrebu elektrickej energie s možnosťou prekročenia maximálnej hodnoty špecifikovanej požiadavkami programu ENERGY STAR.



## Webkamera špecifikácie

Objektív	Zorné pole(horizontálne)	75,4° pre 2 560 x 1 920
	Režim zaostrenia	Pevné zaostrenie
	Oblasť zaostrenia	35 cm až 1,5 m
	Zaostrovacia vzdialenosť (normálny režim)	70 cm
Snímač obrazu	Veľkosť aktívneho poľa	5 megapixelov
Špecifikácie obrazu	Snímky obrazu za sekundu	1 920 x 1 080 (Full HD) - až 30 snímok za sekundu
Rozhranie	Vysokorýchlostné USB 2,0	
Napájanie	3,3 voltov +/- 5 % pre USB a mikrofón	
	5 voltov +/- 5 % pre infračervenú kameru	

## Technické údaje mikrofónu

Model	S2422HZ	S2722DZ
Typ mikrofónu	Digitálny mikrofón Knowles x 2	
Citlivosť	-35dB +/- 1dB	
Pomer signálu k šumu	68 dB	
Celkové harmonické skreslenie	0,3%	
Akustický bod preťaženia	130 dB SPL	
Napájanie	1,65 V - 3,6 V	

## Špecifikácie reproduktora

Model	S2422HZ	S2722DZ
Menovitý výkon reproduktora	2 x 5 W	
Frekvenčná odozva	200 - 16 kHz	
Impedancia	8 ohm	





## Fyzické vlastnosti

Model	S2422HZ	S2722DZ
Typ konektora	<ul style="list-style-type: none"> <li>· Konektor DP</li> <li>· HDMI konektor</li> <li>· Výstupný konektor USB 3,2 Gen 1</li> <li>· Jeden výstupný zvukový port</li> <li>· Výstupný USB port x 2</li> </ul>	
Typ signálneho kábla	Kábel USB 3,2 Gen 1 typu C do C, 1,8 m	
Rozmery (so stojanom):		
Výška (vytiahnutý)	488,40 mm (19,23 palc)	510,00 mm (20,08 palc)
Výška (bez vytiahnutia)	378,40 mm (14,90 palc)	400,00 mm (15,75 palc)
Šírka	537,80 mm (21,17 palc)	611,60 mm (24,08 palc)
Hĺbka	174,70 mm (6,88 palc)	174,70 mm (6,88 palc)
Rozmery (bez stojana):		
Výška	323,57 mm (12,74 palc)	365,84 mm (14,40 palc)
Šírka	537,80 mm (21,17 palc)	611,60 mm (24,08 palc)
Hĺbka	56,74 mm (2,23 palc)	56,74 mm (2,23 palc)
Rozmery stojana:		
Výška (vytiahnutý)	403,10 mm (15,87 palc)	403,10 mm (15,87 palc)
Výška (bez vytiahnutia)	364,82 mm (14,36 palc)	364,82mm (14,36 palc)
Šírka	257,00 mm (10,12 palc)	257,00 mm (10,12 palc)
Hĺbka	174,70 mm (6,88 palc)	174,70 mm (6,88 palc)
Hmotnosť:		
Hmotnosť s obalom	7,88 kg (17,37 libry)	9,46kg (20,85 libry)
Hmotnosť so zostavou stojana a káblov	5,60 kg (11,82 libry)	6,86 kg (15,12 libry)
Hmotnosť bez zostavy stojana (pre montáž na stenu alebo pri zväžení držiaka VESA – bez káblov)	3,88 kg (8,55 libry)	5,18 kg (11,42 libry)
Hmotnosť zostavy stojana	1,52 kg (3,35 libry)	1,52 kg (3,35 libry)



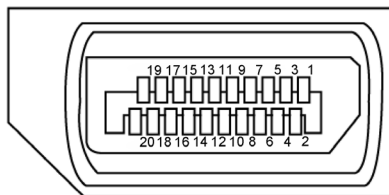
## Vlastnosti prostredia

Zhoda s normami	
<ul style="list-style-type: none"><li>• Monitor s certifikátom ENERGY STAR</li><li>• Kompatibilita s RoHS</li><li>• Monitor so zníženým obsahom BFR/PVC (Obvody sú vyrobené z laminátov bez obsahu BFR/PVC).</li><li>• Sklo neobsahuje arzén a samotný panel neobsahuje ortuť</li></ul>	
Teplota:	
Prevádzka	0°C až 40°C (32°F až 104°F)
Mimo prevádzky	-20°C až 60°C (-4°F až 140°F)
Vlhkosť:	
Prevádzka	10% až 80% (nekondenzujúca)
Mimo prevádzky	5% až 90% (nekondenzujúca)
Nadmorská výška:	
Prevádzka:	5 000 m (16 404 stôp) (maximum)
Mimo prevádzky	12 192 m (40 000 stôp) (maximum)
Tepelná strata:	
S2422HZ	467,77 BTU/hodinu (maximálne) 43,09 BTU/hodinu (Režim Zapnuté)
S2722DZ	508,75 BTU/hodinu (maximálne) 62,35 BTU/hodinu (Režim Zapnuté)



## Priradenie kolíkov

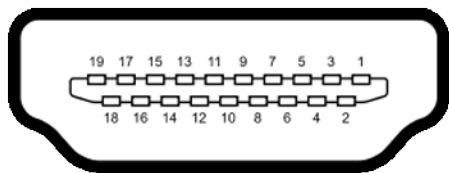
### Konektor DP (vstup)



Číslo kolíka	20 kolíková strana pripojeného signálneho kábla
1	ML3(n)
2	Uzemnenie
3	ML3(p)
4	ML2(n)
5	Uzemnenie
6	ML2(p)
7	ML1(n)
8	Uzemnenie
9	ML1(p)
10	ML0(n)
11	Uzemnenie
12	ML0(p)
13	KONFIG1
14	KONFIG2
15	AUX K(p)
16	Uzemnenie
17	AUX K(n)
18	Zistená výmena za prevádzky
19	Návrat
20	DP_NAPÁJANIE



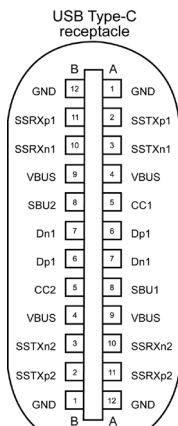
## Konektor HDMI



Číslo kolíka	19-pin side of the connected signal cable
1	TMDS ÚDAJE 2+
2	TMDS ÚDAJE 2 TIENENIE
3	TMDS ÚDAJE 2-
4	TMDS ÚDAJE 1+
5	TMDS ÚDAJE 1 TIENENIE
6	TMDS ÚDAJE 1-
7	TMDS ÚDAJE 0+
8	TMDS ÚDAJE 0 TIENENIE
9	TMDS ÚDAJE 0-
10	TMDS SYNCHRONIZÁCIA
11	TMDS SYNCHRONIZÁCIA TIENENIE
12	TMDS SYNCHRONIZÁCIA -
13	CEC
14	Vyhradený (rozpínací kontakt na zariadení)
15	DDC SYNCHRONIZÁCIA (SCL)
16	DDC ÚDAJE (SDA)
17	DDC/CEC UZEMNENIE
18	NAPÁJANIE +5 V
19	ZISTENIE AKTÍVNEJ ZÁSTRČKY



## Konektor USB-C





typically connected to a charger through a Type-C cable

Kolík	signálu	Kolík	signálu
A1	GND	B12	GND
A2	SSTXp1	B11	SSRXp1
A3	SSTXn1	B10	SSRXn1
A4	VBUS	B9	VBUS
A5	CC1	B8	SBU2
A6	Dp1	B7	Dn1
A7	Dn1	B6	Dp1
A8	SBU1	B5	CC2
A9	VBUS	B4	VBUS
A10	SSRXn2	B3	SSTXn2
A11	SSRXp2	B2	SSTXp2
A12	GND	B1	GND




## Rozhranie univerzálnej sériovej zbernice (USB)

V tejto časti sa uvádzajú informácie o portoch USB, ktoré sa nachádzajú na ľavej strane monitora.

 **POZNÁMKA:** Až 2 A na USB downstream porte (port s ikonou batérie ) so zariadeniami kompatibilnými s nabíjaním batérie Rev. 1,2; maximálne 0,9 A na ostatných USB downstream portoch.

Váš počítač je vybavený nasledovnými USB portami:

- 1 výstupy - na zadnej strane.
- 2 vstupy - 1 na spodnej strane, 1 na zadnej strane.

 **POZNÁMKA:** USB porty monitora fungujú, len ak je monitor zapnutý alebo je v pohotovostnom režime. Zapnuté v pohotovostnom režime, ak je kábel USB (C do C) zapojený, USB porty budú fungovať normálne. V opačnom prípade postupujte podľa nastavenia ponuky OSD položky Ostatné nabíjanie USB, ak je nastavenie prepnuté na „Zapnuté v pohotovostnom režime“, potom bude USB fungovať normálne, inak bude USB deaktivované. Ak monitor vypnete a znova zapnete, obnovenie štandardnej činnosti pripojených periférnych zariadení môže trvať niekoľko minút.

Prenosová rýchlosť	Rýchlosť prenosu údajov	Maximálna spotreba elektrickej energie (každý port)
veľmi vysoká rýchlosť	5 Gbps	4,5 W
Vysoká rýchlosť	480 Mbps	2,5 W
Plná rýchlosť	12 Mbps	2,5 W

## Výstupný port USB



Číslo kolíka	Názov signálu
1	VBUS
2	D-
3	D+
4	Uzemnenie
5	StdA_SSRX-
6	StdA_SSRX+
7	GND_DRAIN
8	StdA_SSTX-
9	StdA_SSTX+
Kryt	Štít



## Plug-and-Play

Monitor môžete nainštalovať v každom systéme, ktorý je kompatibilný s technológiou Plug and Play (Zapoj a hraj). Monitor automaticky poskytuje pre počítačový systém svoju funkciu Rozšírené zobrazenie identifikačných údajov (EDID) pomocou údajového kanála displeja (DDC), takže systém môže sám nakonfigurovať a optimalizovať nastavenia monitora. Vo väčšine prípadov sa inštalácia monitora vykonáva automaticky; v prípade potreby môžete vybrať iné nastavenia. Viac informácií o zmene nastavení monitora nájdete v časti **Obsluha monitora**.

## Zásady kvality a pixlov LCD monitora

Počas výrobného procesu LCD monitora je nezvyčajné, aby jeden alebo viac pixlov zotrvalo v nezmenenom stave; tie ťažko zbadáť a nemajú vplyv na kvalitu a možnosť používania displeja. Viac informácií o zásadách pixlov LCD monitorov nájdete na stránkach technickej podpory Dell na adrese: <https://www.dell.com/pixelguidelines>.



# Ergonomika

△ **UPOZORNENIE: Nesprávne alebo dlhodobé používanie klávesnice môže mať za následok zranenie.**

△ **UPOZORNENIE: Dlhodobé sledovanie obrazovky monitora môže mať za následok únavu očí.**

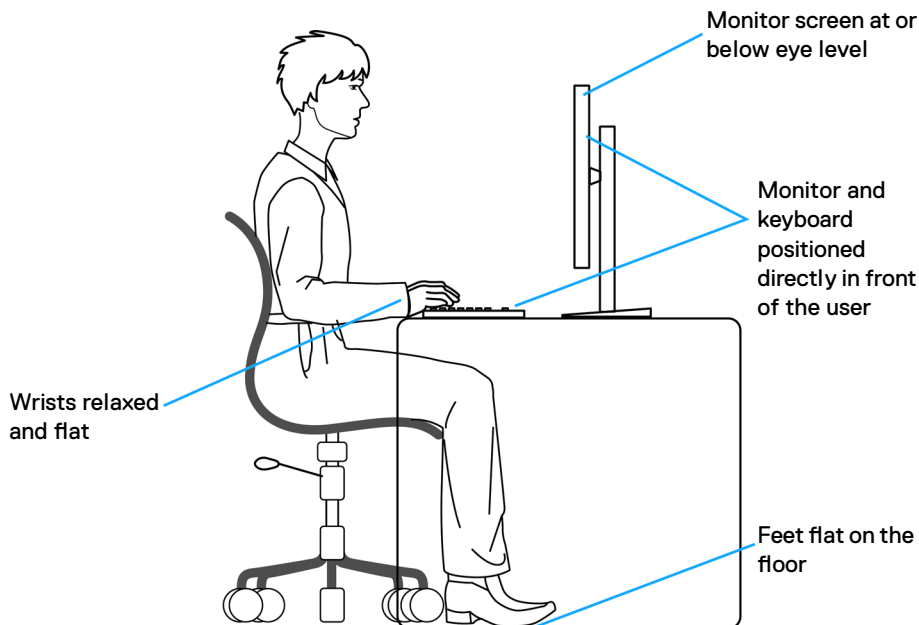
Pri zostavovaní a používaní počítačovej pracovnej stanice dodržiavajte v záujme pohodlia a účinnosti tieto pokyny:

- Počítač umiestnite tak, aby monitor a klávesnica boli pri práci priamo pred vami. V špecializovaných obchodoch si môžete zakúpiť špeciálne poličky, ktoré vám umožnia správne umiestniť klávesnicu.
- Aby ste znížili riziko namáhania očí a bolesti krku, rúk, chrbta alebo ramien pri dlhodobom používaní monitora, odporúča sa:
  - umiestniť obrazovku asi 20 až 28 palcov (50 - 70 cm) od očí.
  - Pri práci s monitorom často žmurkajte, aby ste si zvlhčili oči.
  - Každé dve hodiny si robte pravidelné 20-minútové prestávky.
  - Počas prestávok sa pozerajte od svojho monitora a pozerajte sa na vzdialený predmet vzdialený 20 stôp (6 metrov) najmenej 20 sekúnd.
  - Počas prestávok vykonajte natiahovanie, aby ste uvoľnili napätie v krku/rukách/chrbte/pleciach.
- Keď sedíte pred monitorom, obrazovka monitora musí byť na úrovni očí alebo trochu nižšie.
- Upravte sklon monitora a nastavenia jeho kontrastu a jasú.
- Osvetlenie (napr. horné svetlá, stolné lampy a záclony alebo rolety na vedľajších oknách) nastavte tak, aby boli minimalizované odrazy a odlesky na obrazovke monitora.
- Používajte kreslo, ktoré poskytuje dobrú oporu pre dolnú časť chrbta.
- Pri používaní klávesnice alebo myši majte predlaktia v horizontálnej polohe so zápästiami v pohodlnej neutrálnej polohe.
- Pri používaní klávesnice alebo myši vždy ponechajte miesto, kde si môžete položiť ruky.
- Horné ramená nechajte spočívať v neutrálnej polohe na oboch stranách.
- Chodidlá musia spočívať rovno na podlahe.
- Pri sedení musí hmotnosť nôh pôsobiť na chodidlá a nie na prednú časť sedadla. Ak je potrebné udržiavať správny postoj, nastavte výšku svojho kresla alebo používajte stúpačku.





- Striedajte pracovné činnosti. Snažte sa organizovať si prácu tak, aby ste nemuseli dlho sedieť a pracovať. Snažte sa stáť alebo sa postaviť a pravidelne sa prechádzajte.
- Priestor pod stolom udržiavajte bez prekážok a káblov alebo napájacích káblov, ktoré by mohli prekážať pri pohodlnom sedení alebo by mohli predstavovať potenciálne nebezpečenstvo zakopnutia.

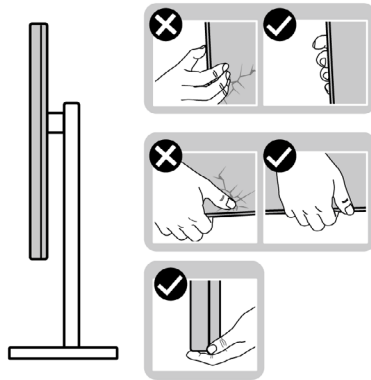


## Manipulácia s displejom a jeho presúvanie

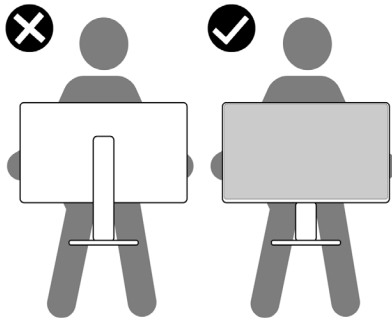
Na zaistenie bezpečnej manipulácie s monitorom pri jeho dvíhaní alebo presúvaní dodržiavajte nasledujúce pokyny:

- Pred presúvaním alebo dvíhaním monitora vypnite počítač a monitor.
- Odpojte všetky káble od monitora.
- Monitor vložte do pôvodnej škatule s pôvodnými baliacimi materiálmi.
- Monitor pri dvíhaní alebo presúvaní držte pevne za spodný okraj a bočnú stranu a netlačte príliš silno.

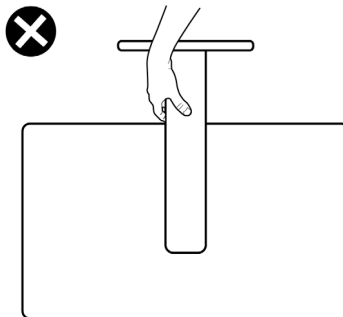




- Pri dvíhaní alebo presúvaní monitora musí obrazovka smerovať od vás a na zobrazovaciu oblasť netlačíte, aby sa zabránilo jej poškrabaniu alebo poškodeniu.



- Pri preprave monitora zabráňte akýmkoľvek náhlym nárazom alebo vibráciám.
- Monitor pri dvíhaní alebo presúvaní neobracajte opačne, ak ho držíte za základňu alebo podstavec stojana. Môže to viesť k náhodnému poškodeniu monitora alebo zraneniu osôb.



# Pokyny na vykonávanie údržby

## Čistenie monitora

 **VÝSTRAHA:** Pred čistením monitora odpojte napájací kábel monitora od elektrickej zásuvky.

 **UPOZORNENIE:** Pred čistením monitora si prečítajte a dodržiavajte **Bezpečnostné Pokyny**.

V rámci osvedčených postupov pri vybalňovaní, čistení alebo manipulácii s monitorom dodržiavajte pokyny uvedené v zozname nižšie:

- Na čistenie antistatickej obrazovky používajte vo vode navlhčenú mäkkú a čistú tkaninu. Ak je to možné, používajte špeciálnu tkaninu na čistenie obrazoviek, ktorá je vhodná na antistatický povlak. Nepoužívajte benzén, riedidlo, čpavok, abrazívne čistiadlá alebo stlačený vzduch.
- Na čistenie monitora používajte jemne navlhčenú handričku. Nepoužívajte žiadny čistiaci prostriedok, pretože niektoré čistiace prostriedky zanechávajú na monitore mliečny povlak.
- Ak si pri vybalňovaní monitora všimnete biely prášok, utrite ho handričkou.
- S monitorom zaobchádzajte opatrne, pretože monitor tmavej farby sa môže poškrabať a stopy po škrabancoch sú viac viditeľné ako na monitoroch svetlej farby.
- Ak chcete v monitore udržať najlepšiu kvalitu obrazu, používajte dynamicky sa meniaci šetrič obrazovky a napájanie monitora vypnite, keď sa nepoužíva.



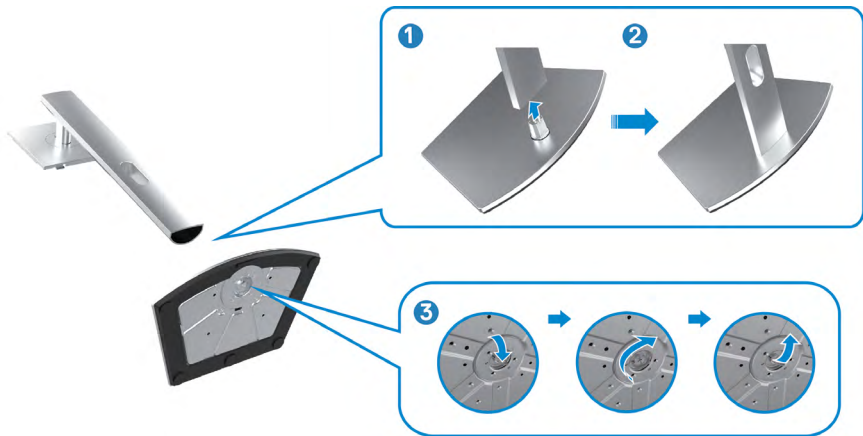
# Zostavenie monitora

## Pripojenie stojana

- POZNÁMKA:** Podstavec a základňa stojana sú pri expedovaní monitora z výrobného závodu od neho odpojené.
- POZNÁMKA:** Nasledujúce pokyny platia len pre stojan, ktorý bol dodaný spolu s monitorom. Ak pripájate stojan, ktorý ste si zakúpili z akéhokoľvek iného zdroja, postupujte podľa návodu na zostavenie, ktorý bol priložený k tomuto stojanu.

### Pripojenie stojana monitora:

1. Podstavec stojana zarovnajte a umiestnite na základňu stojana.
2. Otvorte skrutku s rukoväťou na spodku základne stojana a jej otáčaním doprava zaistíte zostavu stojana.
3. Zatvorte skrutku s rukoväťou.



4. Na monitore otvorte ochranný kryt, aby ste získali prístup k štrbinám VESA na monitore.



5. Ušká na podstavci stojana zasunúte do štrbín na zadnom kryte displeja a zostavu stojana zatlačte, aby zapadla na miesto.

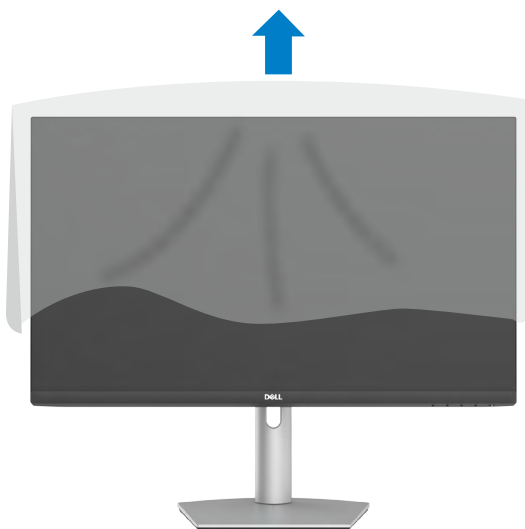


6. Uchopte podstavec stojana, monitor opatrne zdvihnite a položte ho na rovnú plochu.



**POZNÁMKA:** Pri dvíhaní monitora pevne držte podstavec stojana, aby sa zabránilo akémukoľvek náhodnému poškodeniu.

7. Z monitora odstráňte ochranný kryt.

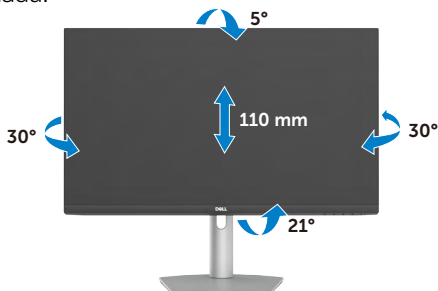


## Používanie naklonenia, otočenia a zvislého posúvania

- POZNÁMKA:** Nasledujúce pokyny platia len pre stojan, ktorý bol dodaný spolu s monitorom. Ak pripájate stojan, ktorý ste si zakúpili z akéhokoľvek iného zdroja, postupujte podľa návodu na zostavenie, ktorý bol priložený k tomuto stojanu.

### Naklonenie, otočenie a zvislé posúvanie

Monitor s namontovaným stojanom môžete nakláňať tak, aby ste získali čo najpohodlnejší uhol pohľadu.



- POZNÁMKA:** Stojan je pri expedovaní z výrobného závodu odpojený od monitora.

### Otáčanie displeja

Pred otočením displeja vytiahnite displej vertikálne až po hornú časť stojanového podstavca. Nakloňte displej dozadu až na maximum, aby ste zabránili zatlačeniu na spodný okraj displeja.




- POZNÁMKA:** Na prepínanie nastavenia zobrazenia vo vašom počítači Dell medzi zobrazením na šírku a na výšku pri otáčaní zobrazenia si stiahnite najnovší grafický ovládač a nainštalujte ho do svojho počítača. Ak si chcete stiahnuť ovládač, prejdite na lokalitu <https://www.dell.com/support/drivers> a vyhľadajte vhodný ovládač.
- POZNÁMKA:** Keď je zobrazenie v režime na výšku, pri používaní aplikácií náročných na grafiku, ako napríklad 3D hranie, môže dôjsť k zníženiu výkonnosti.




## Konfigurácia nastavení zobrazenia po jeho otočení v počítači.

Po otočení displeja vykonajte nasledujúci postup a nakonfigurujte nastavenia displeja v počítači.

 **POZNÁMKA: Ak používate monitor s počítačom od iného výrobcu ako spoločnosť Dell, prejdite na internetovú stránku výrobcu grafickej karty alebo internetovú stránku výrobcu vášho počítača a vyhľadajte si informácie týkajúce sa spôsobu otáčania obsahu zobrazenia.**

**Na konfigurovanie nastavení zobrazenia:**

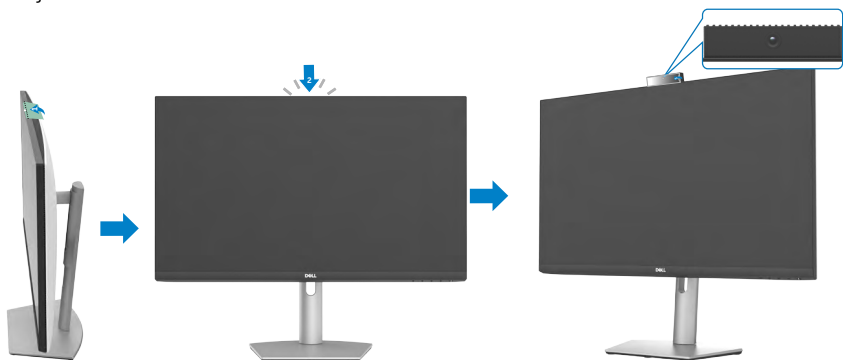
1. Pravým tlačidlom kliknite na **Desktop (Stolný počítač)** a potom na **Properties (Vlastnosti)**.
2. Vyberte kartu **Settings (Nastavenia)** a kliknite na **Advanced (Rozšírené)**.
3. Ak používate grafickú kartu AMD, vyberte kartu **Rotation (Otočenie)** a nastavte uprednostňované otočenie.
4. Ak používate grafickú kartu nVidia, kliknite na kartu **nVidia** v ľavom stĺpci a vyberte **NVRotate (NVOtočenie)** a potom vyberte preferované otočenie.
5. Ak používate grafickú kartu Intel, vyberte kartu s grafickou kartou Intel, kliknite na **Graphic Properties (Vlastnosti grafickej karty)**, vyberte kartu **Rotation (Otočenie)** a potom nastavte uprednostňované otočenie.

 **POZNÁMKA: Ak sa vám nezobrazí možnosť otáčania alebo to nefunguje správne, prejdite na lokalitu <https://www.dell.com/support> a stiahnite si najnovší ovládač pre vašu grafickú kartu.**

## Obsluha webovej kamery monitora

Ak chcete používať webovú kameru monitora, postupujte podľa týchto krokov:

1. Odlepte štítok kamery na monitore.
2. Zatlačením na hornú časť webovej kamery kameru vysuniete alebo zasuniete.
3. Odlepte ochrannú fóliu z webovej kamery.
4. Pred použitím kameru vysuňte a keď ju nepoužívate, zasuňte ju, aby ste chránili svoje súkromie.





# Pripojenie monitora

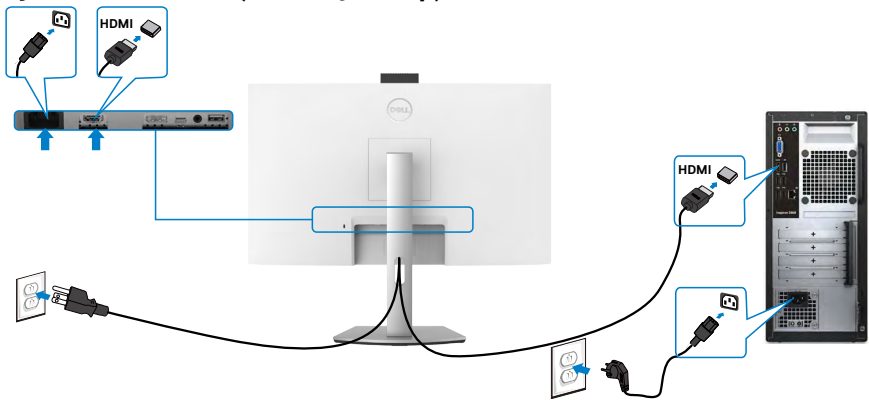
**⚠ VÝSTRAHA:** Predtým, než začnete pracovať na nasledujúcich krokoch, prečítajte si **Bezpečnostné pokyny** a riaďte sa nimi.

## Na pripojenie monitora k počítaču:

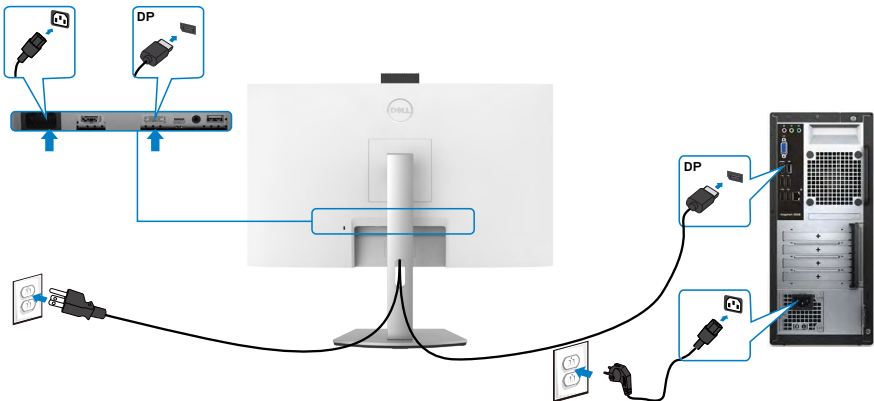
1. Vypnite počítač.
2. Zapojte káble DisplayPort alebo HDMI a USB-C z monitora do počítača.
3. Zapnite monitor.
4. V ponuke OSD monitora vyberte správny vstupný zdroj a zapnite počítač.

**🖥 POZNÁMKA:** Pre S2422HZ/S2722DZ je predvolené nastavenie DisplayPort 1,2. V prípade DisplayPort 1,1 nemusí grafická karta zaistiť normálne zobrazenie.

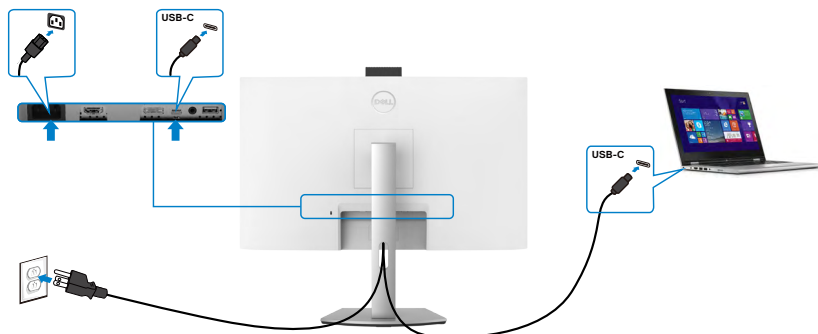
## Pripojenie HDMI kábla (voliteľný nákup)



## Pripojenie DP kábla (voliteľný nákup)



## Pripojenie kábla USB-C



Port USB-C monitora:

- Alternatívne sa dá použiť ako USB-C, alebo DisplayPort 1,2.
- Podporuje napájanie pomocou rozhrania USB (PD) s profilmi do 65 W.

**POZNÁMKA: Bez ohľadu na požiadavky na napájanie/skutočnú spotrebu elektrickej energie vášho prenosného počítača alebo zostávajúce nabitie batérie je monitor Dell navrhnutý na napájanie prenosného počítača do hodnoty 65 W.**

Menovitý výkon (prenosných počítačov s rozhraním USB-C alebo napájaním pomocou rozhrania USB)	Maximálny výkon pri nabíjaní
45 W	45 W
65 W	65 W
90 W	Bez podpory



## Usporiadanie káblov



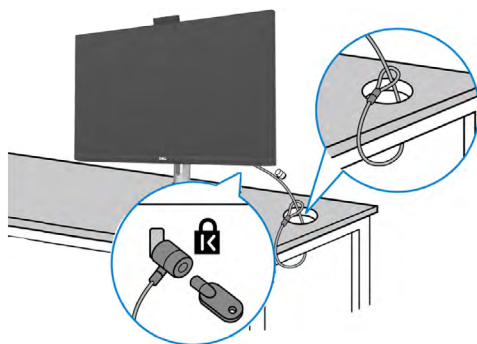
Po pripojení všetkých potrebných káblov k monitoru a počítaču usporiadajte všetky káble tak, ako je to znázornené na obrázku. Ďalšie informácie o pripojeniach káblov nájdete v časti **Pripojenie monitora**.

## Zabezpečenie monitora pomocou zámku Kensington (voliteľný)

Štrbina pre bezpečnostný zámok je v spodnej časti monitora. Viac informácií o umiestnení štrbiny pre bezpečnostný zámok nájdete v časti **Štrbina pre bezpečnostný zámok**.

Ďalšie informácie týkajúce sa používania zámku Kensington (zakúpený samostatne) si pozrite v dokumentácii dodanej k tomuto zámku.

Monitor upevnite k stolu pomocou zámku Kensington na zabezpečenie.




**POZNÁMKA:** Obrázok slúži len na ilustráciu. Vzhľad zámku sa môže líšiť.



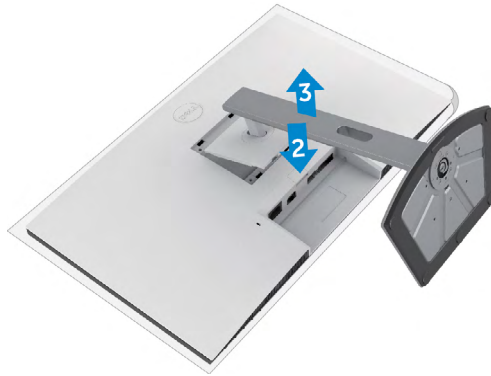
## Odmontovanie stojana od monitora

 **UPOZORNENIE:** Ak chcete zabrániť poškriabaniu LCD obrazovky pri demontáži stojana, monitor umiestnite na mäkký a čistý povrch.

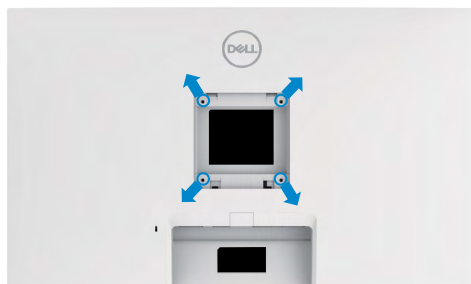
 **POZNÁMKA:** Nasledujúce pokyny platia len pre stojan, ktorý bol dodaný spolu s monitorom. Ak pripájate stojan, ktorý ste si zakúpili z akéhokoľvek iného zdroja, postupujte podľa návodu na zostavenie, ktorý bol priložený k tomuto stojanu.

### Na demontáž stojana:

1. Monitor umiestnite na mäkkú tkaninu alebo vankúš.
2. Stlačte a podržte tlačidlo na uvoľnenie stojana.
3. Stojan zdvihnite nahor a ďalej od monitora.



## Montáž na stenu (voliteľná možnosť)



**POZNÁMKA: Na pripojenie monitora na súpravu držiaka na stenu použite skrutky M4 x 11 mm.**

Pozrite si pokyny dodané s držiakom na stenu, ktorý vyhovuje požiadavkám VESA.

1. Monitor umiestnite na mäkkú tkaninu alebo vankúš na stabilnom rovnom stole.
2. Odmontujte stojan.
3. Krížovým skrutkovačom Phillips odskrutkujte štyri skrutky, ktoré zaisťujú plastový kryt.
4. Na monitor namontujte montážnu konzolu zo súpravy držiaka na stenu.
5. Monitor namontujte na stenu podľa pokynov v dokumentácii dodanej k súprave držiaka na stenu.

**POZNÁMKA: Na použitie len s držiakmi na montáž na stenu uvedenými v zozname UL alebo CSA, alebo GS s minimálnou nosnosťou/závažovou kapacitou .**

- S2422HZ: 15,52 kg (34,20 lb)

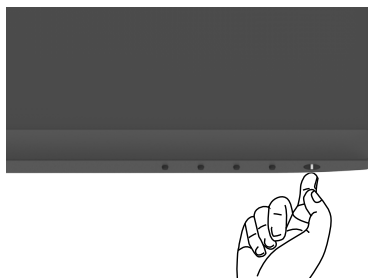
- S2722DZ: 20,72 kg (45,68 lb)



# Obsluha monitora

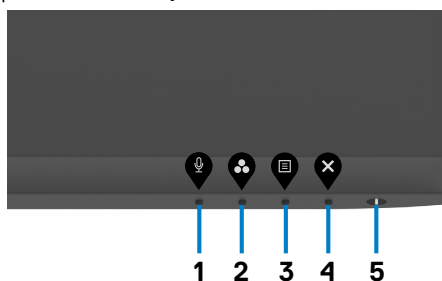
## Napájanie na monitore

Stlačením tlačidla  zapnete monitor.



## Používanie ovládacích prvkov na prednom paneli

Ovládacie tlačidlá pri spodnom okraji monitora používajte na nastavenie špecifických hodnôt zobrazovaného obrazu. Pri používaní ovládacích tlačidiel sa na obrazovke displeja (OSD) zobrazí ponuka s číselnými hodnotami.



Nasledujúca tabuľka opisuje tlačidlá nazadnom paneli:

Tlačidlo -na prednom paneli	Popis
<p>1</p>  <p><b>Klávesová skratka:</b> <b>Mikrofón</b></p>	<p>Pomocou tohto tlačidla môžete zapnúť alebo vypnúť mikrofón.</p> <p><b>POZNÁMKA:</b> Funkcia stlmenia na modeloch Dell S2422HZ alebo S2722DZ funguje po stlačení tlačidla Mute (Stlmiť), no ikona Mute (Stlmiť) na platforme UC sa nesynchronizuje (ikona zobrazuje nestlmený stav).</p>
<p>2</p>  <p><b>Klávesová skratka:</b> <b>Predvolené režimy</b></p>	<p>Použite toto tlačidlo na voľbu zo zoznamu predvolených režimov farieb.</p>
<p>3</p>  <p><b>Ponuka</b></p>	<p>Pomocou tohto tlačidla otvoríte ponuku na obrazovke (OSD) a môžete zvoliť možnosti v OSD. Pozrite si časť <b>Vstup do systému ponuky</b>.</p>
<p>4</p>  <p><b>Ukončiť</b></p>	<p>Použite toto tlačidlo na návrat do hlavnej ponuky alebo ukončenie hlavnej ponuky OSD.</p>
<p>5</p>  <p><b>Tlačidlo napájania (s kontrolkou stavu napájania)</b></p>	<p>Zapnutie alebo vypnutie monitora.</p> <p>Biela kontrolka LED znamená, že monitor je zapnutý a plne funkčný. Ak bliká biela kontrolka, znamená to, že monitor je v pohotovostnom režime.</p>

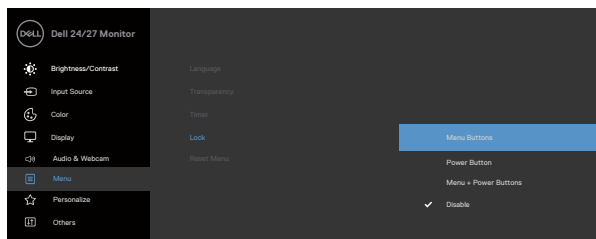


# Používanie funkcie Zámok OSD

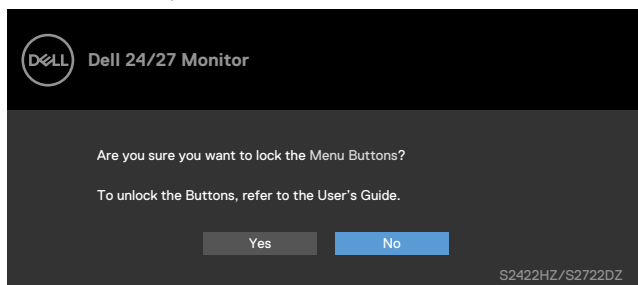
Ovládacie tlačidlá na prednom paneli môžete zamknúť, aby sa zabránilo prístupu k ponuke OSD a/alebo tlačidlu napájania.

**Pomocou ponuky Lock (Zámok) uzamknete jedno alebo viac tlačidiel**

1. Zvoľte jednu z týchto možností.



Zobrazí sa nasledujúca správa.

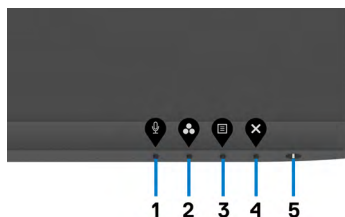


2. Ak chcete tlačidlá zamknúť, zvoľte **Áno**. Keď sú zamknuté, stlačením ľubovoľného tlačidla sa zobrazí ikona zámku.

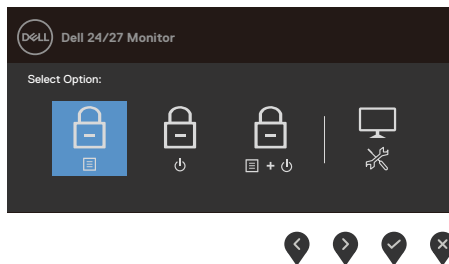








## Použitie ovládacieho tlačidla na prednom paneli na uzamknutie jedného alebo viac tlačidiel



1. Stlačte tlačidlo **Tlačidlo 4** a podržte ho stlačené na štyri sekundy. Na obrazovke sa zobrazí ponuka.



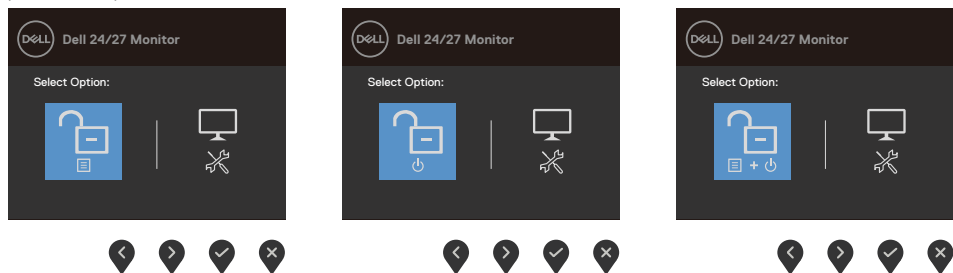
2. Zvoľte jednu z týchto možností.





Možnosti	Popis
<b>1</b>  <b>Uzamknutie tlačidiel ponuky</b>	Zvoľte túto možnosť, ak chcete zamknúť funkciu ponuky OSD.
<b>2</b>  <b>Uzamknutie tlačidla napájania</b>	Použite túto možnosť, ak chcete zamknúť tlačidlo napájania. Používateľ nebude môcť vypnúť monitor pomocou tlačidla napájania.
<b>3</b>  <b>Uzamknutie tlačidla ponuky a napájania</b>	Pomocou tejto ponuky uzamknete ponuku OSD a tlačidlo napájania, ak chcete monitor vypnúť.
<b>4</b>  <b>Built-in Diagnostics</b>	Pomocou tejto možnosti spustíte vstavanú diagnostiku; pozrite si časť <b>Vstavaná diagnostika</b> .



## Odomknutie ovládacích tlačidiel na prednom paneli

Stlačte tlačidlo **Tlačidlo 4** a podržte ho stlačené na štyri sekundy, kým na obrazovke nezobrazí ponuka. Nasledujúca tabuľka uvádza možnosti na odomknutie tlačidiel na prednom paneli.

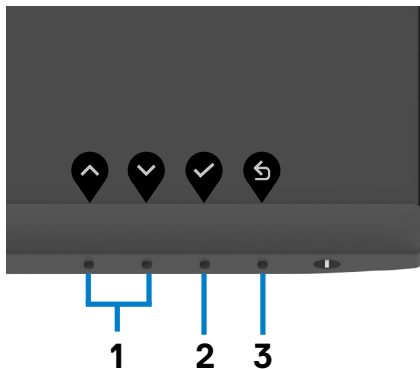






Možnosti	Popis
1  <b>Odomknutie tlačidiel ponuky</b>	Pomocou tejto možnosti odomknete funkciu ponuky OSD.
2  <b>Odomknutie tlačidla napájania</b>	Pomocou tejto možnosti odomknete tlačidlo napájania, ak chcete monitor vypnúť.
3  <b>Odomknutie tlačidiel ponuky a napájania</b>	Pomocou tejto ponuky odomknete ponuku OSD a tlačidlo napájania, ak chcete monitor vypnúť.
4  <b>Built-in Diagnostics</b>	Pomocou tejto možnosti spustíte vstavanú diagnostiku; pozrite si časť <b>Vstavaná diagnostika</b> .



## Tlačidlo -na prednom paneli

Pomocou tlačidiel na prednej strane monitora môžete upraviť nastavenia obrazu.



Tlačidlo -na prednom paneli	Popis
1   <b>Nahor</b> <b>Nadol</b>	Ak chcete upraviť položky v ponuke OSD, stlačte tlačidlo so šípkou <b>nahor</b> (zvýšene) alebo <b>nadol</b> (zníženie).
2  <b>OK</b>	Voľbu potvrdíte stlačením tlačidla <b>OK</b> .
3  <b>Naspät'</b>	Ak sa chcete vrátiť do predchádzajúcej ponuky, stlačte tlačidlo <b>Naspät'</b> .







# Používanie ponuky zobrazenej na obrazovke (OSD)

## Vstup do systému ponuky

Ikona	Ponuka a podponuka	Opis
	<b>Brightness/Contrast (Jas/Kontrast)</b>	<p>Pomocou tejto ponuky môžete aktivovať úpravu pre položku Brightness/Contrast (Jas/Kontrast).</p>  <p style="text-align: right;"></p>
	<b>Brightness (Jas)</b>	<p><b>Brightness (Jas)</b> slúži na nastavenie svietivosti podsvietenia (minimálne 0; maximálne 100).</p> <p>Ak chcete zvýšiť jas, stlačte tlačidlo .</p> <p>Ak chcete znížiť jas, stlačte tlačidlo .</p>
	<b>Contrast (Kontrast)</b>	<p>Najprv nastavte položku <b>Brightness (Jas)</b> a potom, len ak treba vykonať ďalšie nastavenie, upravte položku <b>Contrast (Kontrast)</b>.</p> <p>Ak chcete zvýšiť kontrast, stlačte tlačidlo  a ak chcete znížiť kontrast, stlačte tlačidlo .</p> <p>Upravte kontrast medzi 0 - 100.</p> <p>Kontrastom sa nastavuje rozdiel medzi tmavými a svetlými plochami monitora.</p>
	<b>Input Source (Vstupný zdroj)</b>	<p>Ponuku <b>Input Source (Vstupný zdroj)</b> používajte na výber rozdielnych obrazových vstupov, ktoré sú k vášmu monitoru pripojené.</p>  <p style="text-align: right;"></p>

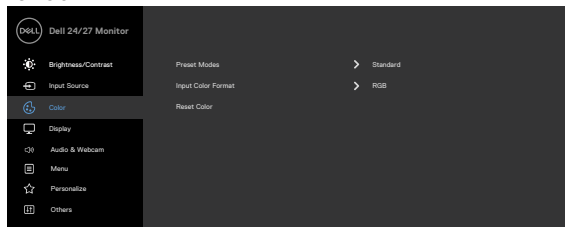


Ikona	Ponuka a podponuky	Opis
	<b>USB-C</b>	Ak chcete vybrať vstupný zdroj <b>USB-C</b> , stlačte tlačidlo  .
	<b>DP</b>	Ak chcete vybrať vstupný zdroj <b>DP</b> , stlačte tlačidlo  .
	<b>HDMI</b>	Ak chcete vybrať vstupný zdroj <b>HDMI</b> , stlačte tlačidlo  .
	<b>Automatický výber</b>	Pomocou tlačidla  vyberte možnosť Automatický výber a monitor začne vyhľadávať dostupné vstupné zdroje.
	<b>Automatická voľba rozhrania USB-C</b>	Umožňuje nastaviť automatickú voľbu rozhrania USB-C na nastavenie: <ul style="list-style-type: none"> <li>♦ <b>Prompt for Multiple Inputs (Výzva pre viac vstupov):</b> umožňuje zobraziť používateľovi správu Switch to USB-C Video Input (Prepnite na obrazový vstup USB-C), aby sa rozhodol, či sa má prepnúť alebo nie</li> <li>♦ <b>Yes (Áno):</b> Monitor vždy bez opýtania prepne na obraz USB-C, ak je pripojené rozhranie USB-C.</li> <li>♦ <b>No (Nie):</b> Monitor automaticky NEPREPNE na obraz USB-C z iného dostupného vstupu.</li> </ul>
	<b>Obnovenie pôvodných nastavení vstupného zdroja</b>	Používa sa na vynulovanie všetkých nastavení v ponuke <b>Input Source (Vstupný zdroj)</b> na továrenské predvolené nastavenia.



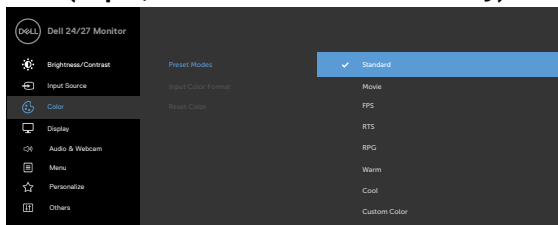
## Nastavenia

Ponuku farieb **Color** použijete na úpravu režimu nastavenia farieb.



**Predvolený režim**

Ak vyberiete možnosť **Preset Modes (Predvolené Režimy)**, v zozname si môžete vybrať možnosť **Standard (Štandardné)**, **Movie (Film)**, **FPS (Obrazová frekvencia)**, **RTS (Strategická hra v reálnom čase)**, **RPG (Hra na hrdinov)**, **Warm, Cool alebo Custom Color (Teplé, studené alebo vlastné farby)**.



- **Standard (Štandardný):** Predvolené nastavenia farieb. Ide o štandardný predvolený režim.
- **Movie (Film):** Slúži na načítavanie nastavení farieb, ktoré sú ideálne filmy.
- **FPS (Strelec z prvej osoby):** Slúži na načítavanie nastavení farieb, ktoré sú ideálne pre hry so strelcom z prvej osoby.
- **RTS (Strategická hra v reálnom čase):** Slúži na načítavanie nastavení farieb, ktoré sú ideálne pre strategické hra v reálnom čase.
- **RPG (Hra na hrdinov):** Slúži na načítavanie nastavení farieb, ktoré sú ideálne pre hry na hrdinov.
- **Warm (Teplé farby):** Predstavuje farby s vyššou farebnou teplotou. Pri červenom/žltom odtieni sa obrazovka zdá byť teplejšia.
- **Cool (Studené farby):** Predstavuje farby s nižšou farebnou teplotou. Pri modrom odtieni sa obrazovka zdá byť viac studená.
- **Custom Color (Používateľské farby):** Umožňuje ručne upraviť nastavenia farieb. Ak chcete upraviť hodnoty červenej, zelenej a modrej farby a vytvoriť vlastný predvolený režim farieb, stlačte tlačidlo ◀ a tlačidlo ▶.



## Ikona Ponuka a podponuky

## Opis

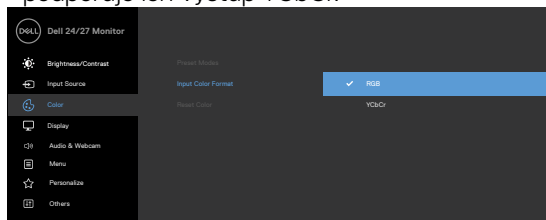
### Vstupný formát farieb

Pomocou tejto ponuky môžete nastaviť režim obrazového vstupu na:

♦ **RGB:** Túto možnosť vyberte vtedy, keď je monitor pripojený k počítaču (alebo mediálnemu prehrávaču) pomocou kábla USB-C alebo DP alebo HDMI.

♦ **YCbCr (Zelený Y, modrý P B a červený R R):**

Túto možnosť vyberte vtedy, keď mediálny prehrávač podporuje len výstup YCbCr.



### Odtieň

Ak chcete nastaviť odtieň od „0“ do „100“, stlačte tlačidlo

alebo tlačidlo .

**POZNÁMKA:** Nastavenie odtieňa je k dispozícii len pre režim Film a FPS, RTS, RPG.

### Sýtosť farieb

Ak chcete nastaviť sýtosť od „0“ do „100“, stlačte tlačidlo

alebo tlačidlo .

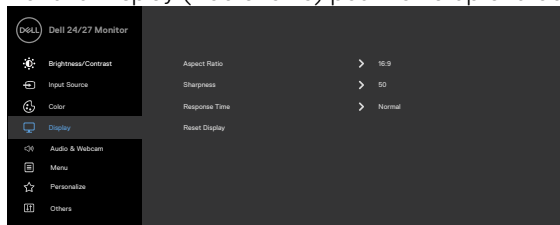
**POZNÁMKA:** Nastavenie Sýtosť farieb je k dispozícii len pre režim Film a FPS, RTS, RPG.

### Vynulovanie nastavení farieb

Umožňuje vynulovanie nastavení farieb monitora na pôvodné hodnoty z výroby.

### Zobrazenie

Ponuku Display (Zobrazenie) použite na úpravu obrazu.



### Pomer strán

Zvoľte pomer obrazu medzi **16:9, 4:3 a 5:4**.



Ikona Ponuka a podponuky	Opis
<b>Ostrosť</b>	Touto funkciou možno vytvoriť ostrejší alebo mäkší obraz. Ostrosť nastavíte pomocou tlačidla  alebo  .
<b>Čas odozvy</b>	Týmto tlačidlom môžete nastaviť <b>Čas odozvy</b> na <b>Normálny, Rýchly alebo Extrémny</b> .
<b>Obnovenie pôvodných nastavení displeja</b>	Obnovuje nastavenia zobrazenia na nastavenia z výroby.
	<b>Zvuk a webová kamera</b> Ak chcete upraviť nastavenia, použite ponuku Audio & Webcam (Zvuk a webová kamera).
	
	
<b>Hlasitosť</b>	Umožňuje zvýšiť hlasitosť reproduktora. Stláčaním tlačidiel  a  upravte hlasitosť od „0“ do „100“.
<b>Reproduktor</b>	Vyberte funkciu Stlmiť alebo Zrušiť stlmenie reproduktora.
<b>Mikrofón</b>	Vyberte funkciu Stlmiť alebo Zrušiť stlmenie mikrofónu.
<b>Webová kamera</b>	Vyberte funkciu Povolit' alebo Zakázať webovú kameru.
<b>Indikátor stavu</b>	Vyberte Off (Vyp.) alebo Temporary (Dočasné), ak chcete zobraziť stav reproduktora, mikrofónu a webovej kamery.
<b>Zvukový profil</b>	Vyberte funkciu prehrávania.



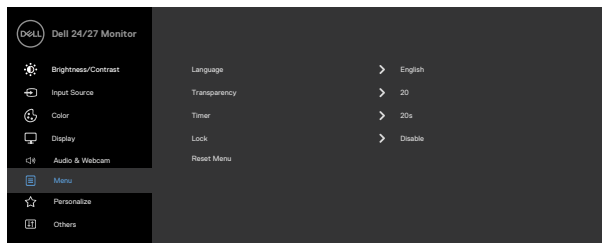


Ikona Ponuka a podponuky	Opis
<b>Resetovať zvuk a webovú kameru</b>	<p>Slúži na vynulovanie všetkých nastavení v ponuke <b>Audio &amp; Webcam (Zvuk a webová kamera)</b> na predvolené nastavenia z výroby.</p> <p><b>POZNÁMKA:</b> Pomocou kábla USB sa synchronizuje hlasitosť zvuku s hlasitosťou systému Windows a nie s predvolenými nastaveniami.</p> <p><b>POZNÁMKA:</b> Ak používateľ pripojí kábel HDMI na prehrávanie zvuku a potom pripojí kábel USB-C, zvukový kanál prejde na funkciu potlačenia ozveny.</p> <p>Hlasitosť počítača sa tiež synchronizuje s počítačom.</p>



## Ponuka

Túto možnosť vyberte vtedy, keď chcete upraviť nastavenia ponuky OSD, ako sú jazyky ponuky OSD, čas, počas ktorého ponuka zostáva na obrazovke, a tak ďalej.





## Jazyk

Umožňuje nastaviť zobrazenie ponuky OSD na jeden z ôsmich jazykov.

(angličtina, španielčina, francúzština, nemčina, brazílska portugalčina, ruština, zjednodušená čínština alebo japončina).

## Priehľadnosť

Túto možnosť zvolíte na zmenu priehľadnosti ponúk pomocou  a  (min. 0 / max. 100).

## Časovač

**OSD Hold Time (Čas zobrazenia OSD):** Slúži na nastavenie trvania zobrazenia OSD po stlačení tlačidla.

Pomocou tlačidla  a  môžete posunúť ovládač nastaviť v 1-sekundových prírastkoch od 5 do 60 sekúnd.

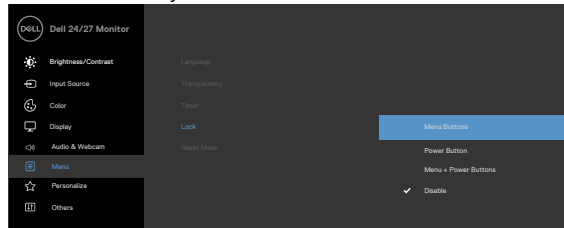



## Ikona Ponuka a podponuky

### Zámok

## Opis

Ak ovládacie tlačidlá na monitore uzamknete, zabránite k nim prístup iným osobám. Zabránite aj náhodnej aktivácii v zostave viacerých monitorov vedľa seba.



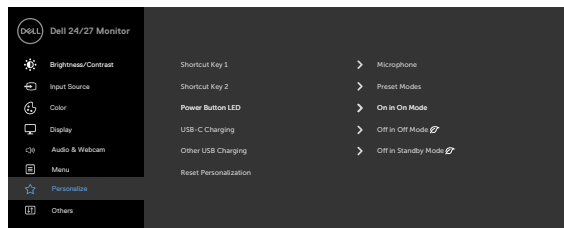
- ♦ **Tlačidlá ponuky:** Pomocou OSD na uzamknutie tlačidiel ponuky.
- ♦ **Tlačidlo napájania:** Pomocou OSD na uzamknutie tlačidla napájania.
- ♦ **Tlačidlo ponuky + napájania:** Pomocou OSD na uzamknutie všetkých tlačidiel ponuky a napájania.
- ♦ **Vypnúť:** Ak chcete odomknúť tieto tlačidlá, vedľa tlačidla napájania stlačte tlačidlo  a podržte ho stlačené na štyri sekundy.

## Obnovenie pôvodných nastavení ponuky

Používa sa na vynulovanie všetkých nastavení v ponuke **Reset Menu (Obnovenie pôvodných nastavení)** na predvolené nastavenia z výroby.



## Prispôbiť



## Klávesová skratka 1 Klávesová skratka 2

Na nastavenie klávesovej skratky môžete vybrať z položiek **Predvolené režimy, Jas/Kontrast, Vstupný zdroj, Pomer strán, Hlasitosť, Reprodukotor, Mikrofón, Webová kamera.**

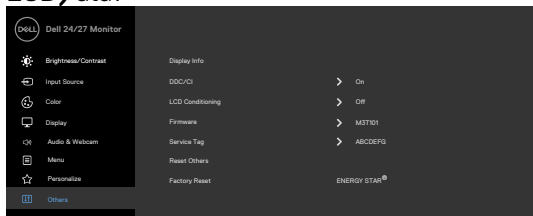


Ikona Ponuka a podponuky	Opis
<b>LED tlačidla napájania</b>	Pomocou tejto ponuky môžete nastaviť stav kontrolky napájania s cieľom šetriť energiu.
<b>Nabíjanie cez rozhranie USB-C</b>	Umožňuje zapnúť alebo vypnúť funkciu nabíjania <b>CNabíjanie cez rozhranie USB-C</b> v režime vypnutého monitora.
<b>Iné nabíjanie cez rozhranie USB</b>	Umožňuje zapnúť alebo vypnúť funkciu nabíjania <b>Iné nabíjanie cez rozhranie USB</b> v pohotovostnom režime monitora.
<b>Vynulovať prispôbenie</b>	Používa sa na vynulovanie všetkých nastavení v ponuke <b>Prispôbiť</b> na továrenské predvolené nastavenia.



### Iné

Vyberte túto možnosť na úpravu nastavení OSD, ako napríklad **DDC/CI, LCD conditioning (Kondicionovanie LCD)** atď.

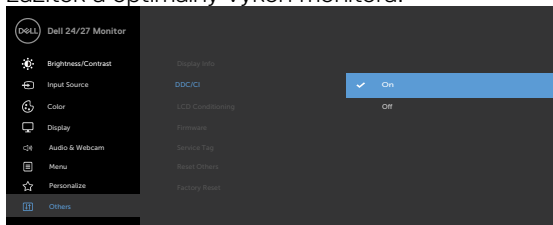


### Informácie o displeji

Služi na zobrazenie aktuálnych nastavení monitora.

### DDC/CI

Pomocou ponuky **DDC/CI** (Zobraziť dátový kanál/Príkazové rozhranie) môžete prostredníctvom softvéru vo vašom počítači upravovať parametre monitora, ako napríklad jas, vyváženie farieb a tak ďalej. Túto funkciu môžete vypnúť voľbou **Off** (Vyp.). Povoľte túto funkciu pre najlepší používateľský zážitok a optimálny výkon monitora.

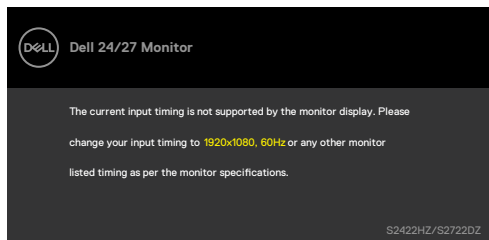


Ikona Ponuka a podponuky	Opis
<p><b>Kondicionovanie LCD</b></p>	<p>Umožní znížiť výskyt prípadov zvyškového obrazu na monitore. V závislosti od stupňa zvyškového obrazu môže trvať určitý čas, kým sa program spustí. Túto funkciu môžete zapnúť voľbou <b>On (Zap.)</b>.</p>  <p>The screenshot shows the OSD menu for a Dell 24/27 Monitor. The 'LCD Conditioning' option is highlighted in blue and is currently set to 'On'. The menu also includes options for Brightness/Contrast, Input Source, Color, Display, Audio &amp; Webcam, Menu, Personalize, and Others.</p>
<p><b>Firmvér</b></p>	<p>Zobrazuje verziu firmvéru vo vašom monitore.</p>
<p><b>Servisné označenie</b></p>	<p>Slúži na zobrazenie servisného označenia. Servisné označenie je jedinečný alfanumerický identifikátor, ktorý spoločnosti Dell umožňuje identifikovať špecifikácie produktu a získať prístup k informáciám o záruke.</p> <p><b>POZNÁMKA:</b> Servisné označenie je vytlačené aj na štítku na zadnej strane obálky.</p>
<p><b>Obnovenie ostatných pôvodných nastavení</b></p>	<p>Používa sa na vynulovanie všetkých nastavení v ponuke <b>Others (Iné)</b> na továrenské predvolené nastavenia.</p>
<p><b>Obnovenie na továrenské predvolené nastavenia</b></p>	<p>Slúži na obnovenie všetkých výrobné predvolených nastavení.</p>



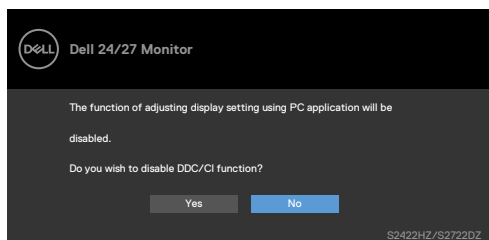
## Výstražné správy OSD

Keď monitor nepodporuje príslušný režim rozlíšenia, zobrazí sa nasledujúce hlásenie.

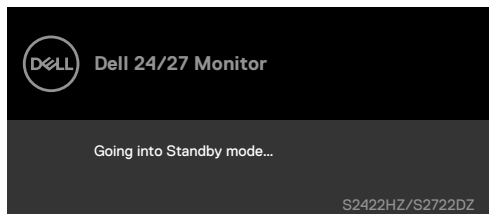


To znamená, že monitor nemôže byť zosynchronizovaný so signálom, ktorý prijíma z počítača. V časti **Technické Parametre Monitora** si pozrite adresovateľné rozsahy horizontálnej a vertikálnej frekvencie pre tento monitor. Odporúčaný režim je **1920 x 1080 (S2422HZ) / 2560 x 1440 (S2722DZ)**.

Pred vypnutím funkcie DDC/CI sa zobrazí nasledujúce hlásenie.



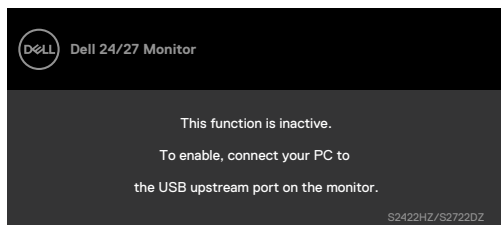
Ak monitor prejde do režimu úspory elektrickej energie, zobrazí sa nasledujúca správa:



Ak chcete získať prístup do **OSD**, aktivujte počítač a prepnite monitor do prevádzkového režimu.



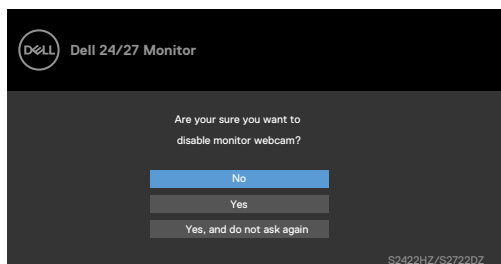
Ak nie je pripojený vstupný kábel USB-C, modul mikrofónu a webovej kamery je neaktívny a zobrazí sa nasledujúce hlásenie.



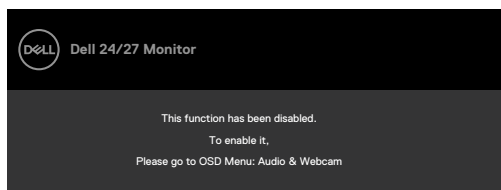
Keď zakážete len webovú kameru, zobrazí sa nasledujúce hlásenie.

V rámci predvoleného nastavenia je zvolená možnosť **No (Nie)**. Môžete vybrať „**Yes (Áno)**“ alebo „**Yes, and do not ask again (Áno a už sa nepýtať)**“.

Ak resetujete Zvuk a webovú kameru alebo obnovíte pôvodné nastavenie, znova sa zobrazí nasledujúce hlásenie.



Ak ste deaktivovali webovú kameru v OSD a potom webovú kameru zatlačíte alebo zatiahnete, zobrazí sa nasledujúce hlásenie.

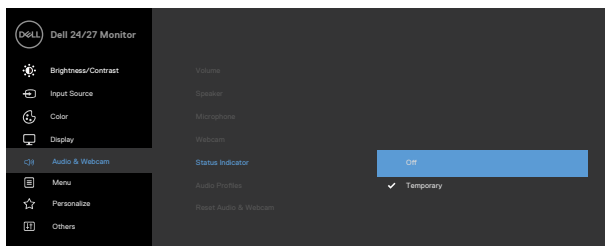


Indikátor stavu je polopriehľadné pole, ktoré je zarovnané do stredu, zobrazuje sa v hornej časti obrazovky a zobrazuje stav reproduktora, mikrofónu a webovej kamery.

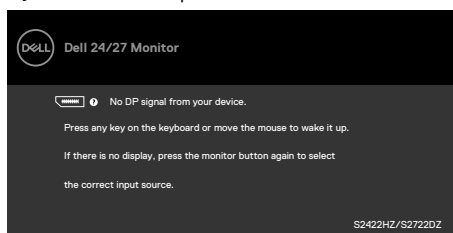
Keď zmeníte stav reproduktora, mikrofónu, webovej kamery alebo vysunutia či zasunutia modulu webovej kamery, zobrazí sa na dve sekundy indikátor stavu.



Ak to chcete deaktivovať, v ponuke OSD zvolíte „Audio & Webcam (Zvuk a webová kamera) -> Status Indicator (Indikátor stavu) ->Off (Vyp.)“.

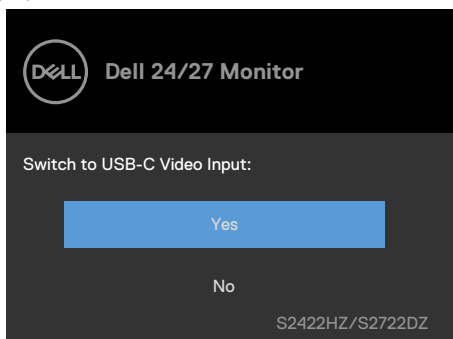


Ak stlačíte ktorékoľvek tlačidlo okrem tlačidla napájania, zobrazia sa nasledovné hlásenia v závislosti od vybraného vstupu.

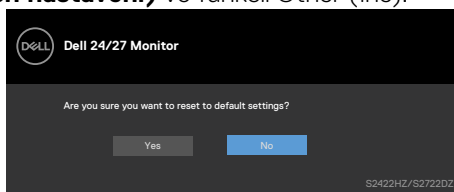


Kým bude k monitoru v rámci nasledujúcich podmienok pripojený kábel s podporou alternatívneho režimu DP, zobrazí sa správa:

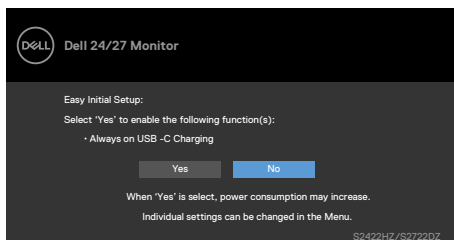
- Ak bude položka Automatická voľba pre **USB-C** nastavená na možnosť Výzva pre viac vstupov.
- Ak bude k monitoru pripojený kábel USB-C.



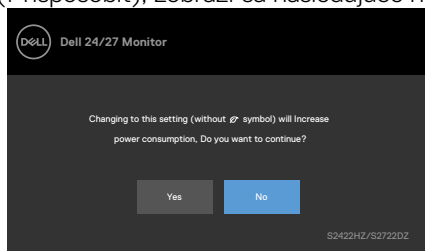
Nasledujúce hlásenie sa zobrazí, ak vyberiete položky OSD ponuky **Factory Reset (Obnovenie výrobných nastavení)** vo funkcii Other (Iné).



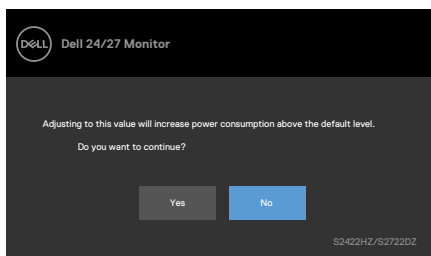
Nasledujúce hlásenie sa zobrazí, keď obnovíte predvolené nastavenia výberom možnosti „**Yes (Áno)**“.



Vyberte položky OSD funkcií **On in Standby Mode (Zapnúť v pohotovostnom režime)**  $\varnothing$  Personalize (Prispôbiť), zobrazí sa nasledujúce hlásenie.



Ak nastavíte úroveň jasu na viac ako predvolenú hodnotu nad 75 %, zobrazí sa nasledujúce hlásenie.

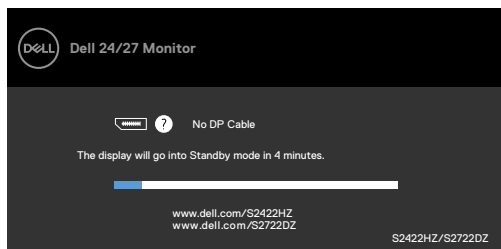


- Ak používateľ vyberie „Áno“, hlásenie o napájaní bude zobrazené len raz.
- Ak používateľ vyberie „Nie“, znova bude zobrazené výstražné hlásenie o napájaní.
- Výstražné hlásenie o napájaní sa znova zobrazí, ak používateľ použije výrobné obnovenie z ponuky OSD.

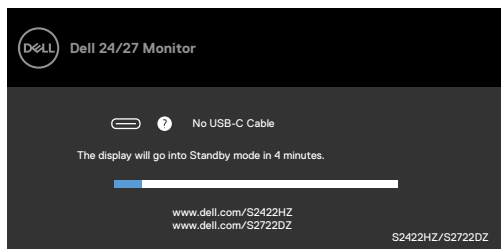




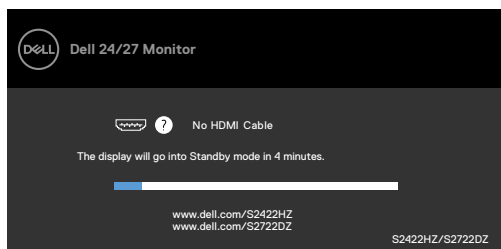
Ak je vybraný vstup USB-C, DP alebo HDMI a príslušný kábel nie je zapojený, zobrazí sa nasledujúce dialógové okno.



alebo



alebo



 **POZNÁMKA:** Aby mikrofón a webová kamera fungovali, musíte pripojiť výstupný kábel USB-C do C z počítača do monitora.

Viac informácií nájdete v časti [Riešenie problémov](#).



## Nastavenie maximálneho rozlíšenia

V systémoch Windows 7, Windows 8 alebo Windows 8,1:

1. Len v systéme Windows 8 alebo Windows 8,1 vyberte dlaždicu Pracovná plocha a prepnite na klasickú pracovnú plochu. V systémoch Windows Vista a Windows 7 tento krok preskočte.
2. Pravým tlačidlom myši kliknite na pracovnú plochu a kliknite na **Screen Resolution (Rozlíšenie obrazovky)**.
3. Kliknite na rozbaľovací zoznam **Rozlíšenie obrazovky** a vyberte **1920 x 1080 (S2422HZ)/2560 x 1440 (S2722DZ)**.
4. Kliknite na **OK**.

V systéme Windows 10:

1. Pravým tlačidlom myši kliknite na pracovnú plochu a kliknite na **Display Settings (Nastavenia obrazovky)**.
2. Kliknite na **Advanced display settings (Rozšírené nastavenia zobrazenia)**.
3. Kliknite na rozbaľovací zoznam **Resolution (Rozlíšenie)** a vyberte **1920 x 1080 (S2422HZ)/2560 x 1440 (S2722DZ)**.
4. Kliknite na **Apply (Použiť)**.

Ak sa vám možnosť **1920 x 1080 (S2422HZ)/2560 x 1440 (S2722DZ)** nezobrazuje, zrejme budete musieť aktualizovať svoj grafický ovládač. V závislosti od vášho počítača vykonajte niektorý z týchto postupov:

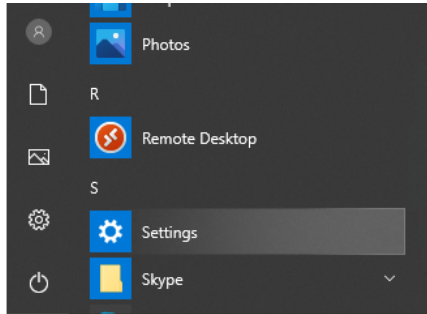
1. Ak máte stolný počítač Dell alebo prenosný počítač: Prejdite na stránku <https://www.dell.com/support>, zadajte servisné označenie a stiahnite si najnovší ovládač pre svoju grafickú kartu.
2. Ak používate iný počítač a nie od spoločnosti Dell (prenosný alebo stolný počítač):
  - Prejdite na internetovú stránku podpory výrobcu počítača a stiahnite si najnovšie grafické ovládače.
  - Prejdite na internetovú stránku výrobcu grafickej karty a stiahnite si najnovšie grafické ovládače.



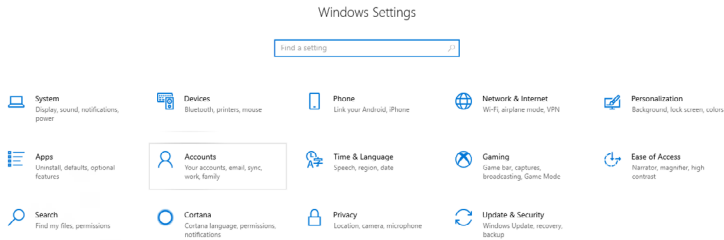
# Nastavenie aplikácie Windows Hello

V operačnom systéme Windows 10:

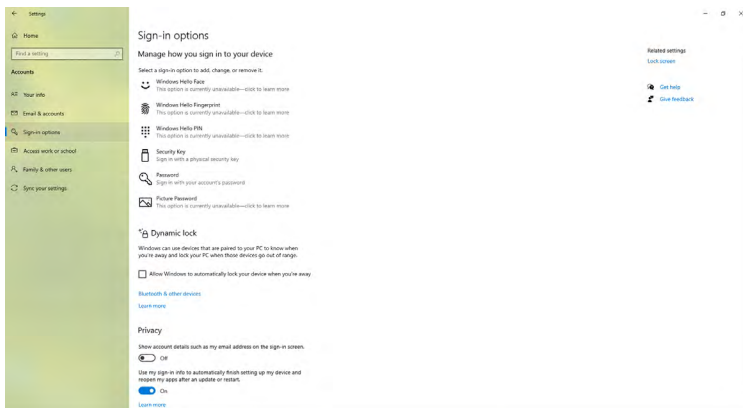
1. Kliknite na ponuku Windows start (Štart) a potom na možnosť **Settings (Nastavenia)**.



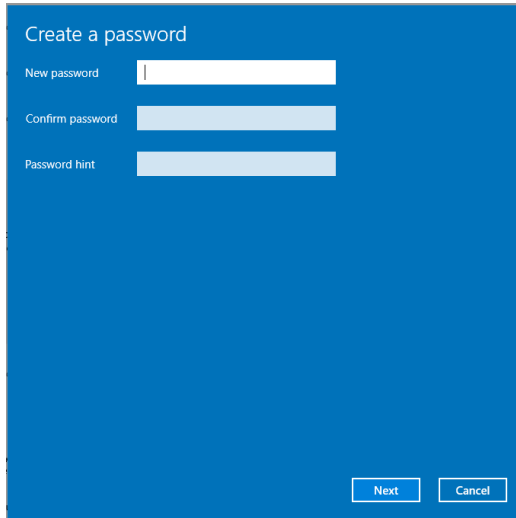
2. Kliknite na položku **Accounts (Účty)**.



3. Kliknite na položku **Sign-in options (Možnosti prihlásenia)**. Pred prihlásením sa do aplikácie Windows Hello musíte nastaviť PIN kód.

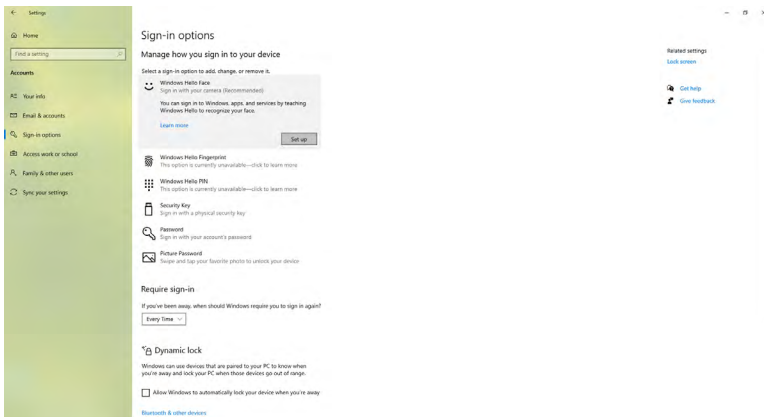


4. Kliknutím na možnosť **Add (Pridať)** v okne **PIN (PIN kód)** získate prístup do možnosti **Set up a PIN (Nastaviť PIN kód)**. Zadáajte nový PIN kód, potvrdíte tento PIN kód a potom kliknite na tlačidlo **OK**.

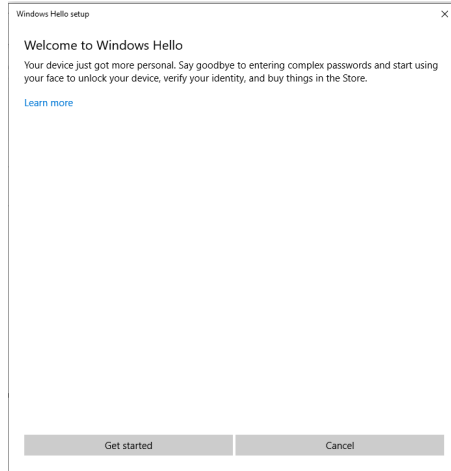


Po dokončení nastavenia PIN kódu sa odomknú možnosti nastavenia Windows Hello.

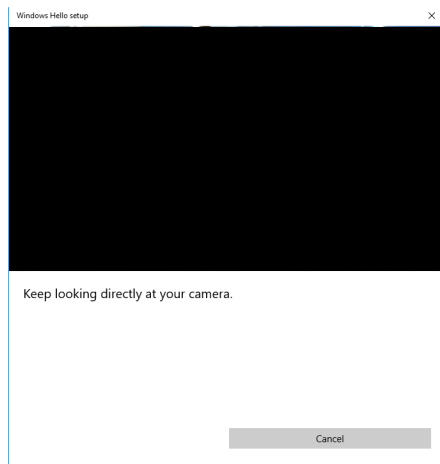
5. Po vykonaní týchto krokov sa odblokuje nastavenie aplikácie Windows Hello. Kliknutím na možnosť **Set up (Nastaviť)** v aplikácii **Windows Hello** získate prístup do položky **Windows Hello setup (Nastavenie Windows Hello)**.



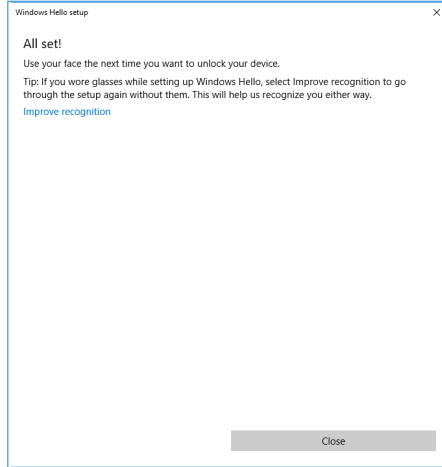
6. Kliknite na položku **Get started. (Začíname)**.



7. Pozerajte sa priamo do obrazovky a zaujmite takú polohu, aby ste tvár mali v strede rámcčka, ktorý sa zobrazí na obrazovke.. Webová kamera potom zaregistruje vašu tvár.



8. Keď je zobrazené nasledovné hlásenie, kliknutím na možnosť **Close (Zatvoriť)** ukončíte **Windows Hello setup (Nastavenie Windows Hello)**.



9. Po dokončení nastavenia Windows Hello môžete tiež vylepšiť rozpoznávanie. V prípade potreby kliknite na položku **Improve recognition (Vylepšiť rozpoznávanie)**.

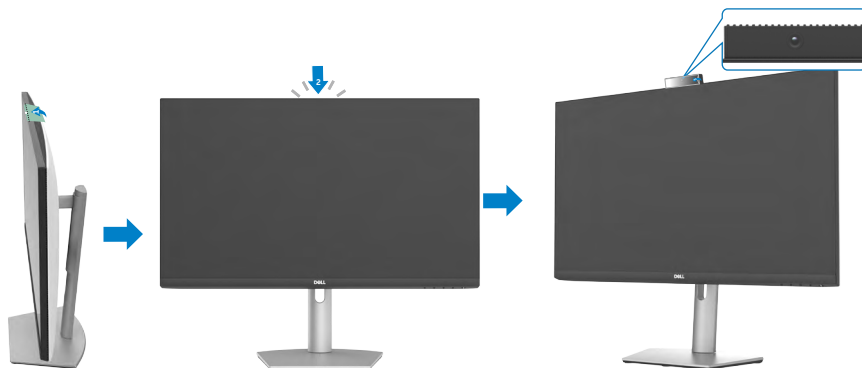


## Povolenie webovej kamery na monitore

Aby webová kamera fungovala, pripojte dodaný kábel USB-C do USB-C medzi počítač a monitor. Ak počítač nepodporuje USB-C, použite kábel USB typu A do USB-C (predáva sa samostatne).

Ak chcete povoliť webovú kameru na monitore, postupujte týchto krokov:

1. Zaisťte, aby bol kábel USB zapojený medzi počítačom a monitorom.
2. Zatlačením na hornú časť webovej kamery vysuňte kameru.



3. Povoľte kameru v systéme Windows 10, 8.1 alebo 8.
  1. Pravým tlačidlom myši kliknite na tlačidlo **Štart** a vyberte **Nastavenia**.
  2. V **nastaveniach systému Windows** kliknite na položku **Ochrana osobných údajov**.
  3. Na ľavom paneli kliknite na položku **Kamera**.
  4. Skontrolujte, či je povolená možnosť **Povoľiť aplikáciám prístup ku kamere**.
  5. Posuňte zobrazenie nadol a skontrolujte, či je povolená možnosť **Povoľiť počítačovým aplikáciám prístup ku kamere**.
4. Povoľte webovú kameru v ponuke zobrazenia na obrazovke (OSD) monitora.
5. Skontrolujte, či je webová kamera DELL Monitor RGB predvolenou kamerou v aplikáciách, ako sú Microsoft Teams, Skype alebo Zoom. Ak sa chcete dozvedieť, ako zmeniť nastavenia webovej kamery v týchto aplikáciách, navštívte webovú stránku výrobcu softvéru.



## Povolenie reproduktora na monitore

Postupujte podľa týchto krokov, keď je počítač pripojený k viacerým reproduktorm a chcete povoliť reproduktor monitora, a nastaviť ho ako predvolený reproduktor:

1. Zaisťte, aby bol kábel HDMI, DisplayPort alebo USB-C zapojený medzi počítačom a monitorom.

**POZNÁMKA:** Monitor sa dodáva s káblom USB-C do USB-C. Kábel HDMI alebo DisplayPort je potrebné zakúpiť samostatne.

2. Nastavte predvolené zariadenie na prehrávanie alebo výstup.
  - a. Na paneli úloh kliknite pravým tlačidlom myši na ikonu **Hlasitosť alebo reproduktor** v oblasti oznámení a vyberte položku **Otvoriť nastavenia zvuku**.
  - b. V možnosti Vyberte výstupné zariadenie vyberte položku **Echo Canceling Speakerphone (Hlasitý odposluch s potlačením ozveny) S2422HZ** alebo **Echo Canceling Speakerphone (Hlasitý odposluch s potlačením ozveny) S2722DZ**. Ak je predvolené výstupné zariadenie nastavené na **DELL S2422HZ alebo DELL S2722DZ**, integrovaný mikrofón v monitore nie je podporovaný. Výstupné zariadenie DELL S2422HZ alebo DELL S2722DZ je vhodné len na prehrávanie zvuku.
  - c. Kliknite na ikonu **Hlasitosť alebo reproduktor** v oblasti oznámení a nastavte hlasitosť podľa svojich preferencií.
3. Zrušte stlmenie reproduktora v ponuke zobrazenia na obrazovke (OSD) monitora.
4. Nastavte hlasitosť v ponuke zobrazenia na obrazovke (OSD) monitora na hodnotu 100.
5. Uistite sa, že **Echo Canceling Speakerphone (Hlasitý odposluch s potlačením ozveny) S2422HZ** alebo **Echo Canceling Speakerphone (Hlasitý odposluch s potlačením ozveny) S2722DZ** je predvoleným zariadením na prehrávanie alebo výstup v aplikáciách, ako sú Microsoft Teams, Skype alebo Zoom. Ďalšie informácie o zmene nastavení reproduktorov alebo hlasitosti v týchto aplikáciách nájdete na webovej stránke výrobcu softvéru.
6. Upravte nastavenia hlasitosti reproduktorov v aplikáciách, ako sú Microsoft Teams, Skype alebo Zoom. Ďalšie informácie o zmene nastavení hlasitosti v týchto aplikáciách nájdete na webovej stránke výrobcu softvéru.





## Povolenie mikrofónu na monitore

Aby integrovaný mikrofón v monitore fungoval, pripojte dodaný kábel USB-C do USB-C medzi počítač a monitor. Ak počítač nepodporuje USB-C, použite kábel USB typu A do USB-C (predáva sa samostatne).

Postupujte podľa týchto krokov, keď je počítač pripojený k viacerým mikrofónom a chcete povoliť mikrofón monitora, a nastaviť ho ako predvolený mikrofón:

1. Zaisťte, aby bol kábel USB zapojený medzi počítačom a monitorom.
2. Nastavte predvolené vstupné alebo nahrávacie zariadenie v systéme Microsoft Windows.
  - a. Pravým tlačidlom myši kliknite na ikonu **Hlasitosť** v oblasti oznámení (pravý dolný roh) a vyberte možnosť Nahrávacie zariadenia.
  - b. Ako nahrávacie zariadenie vyberte **Echo Canceling Microphone S2422HZ (Mikrofón s potlačením ozveny)** alebo **Echo Canceling Microphone (Mikrofón s potlačením ozveny) S2722DZ** a kliknite na **OK**.
3. Zrušte stlmenie mikrofónu v ponuke zobrazenia na obrazovke (OSD) monitora.
4. Uistite sa, že **Echo Canceling Microphone (Mikrofón s potlačením ozveny) S2422HZ** alebo **Echo Canceling Microphone (Mikrofón s potlačením ozveny) S2722DZ** je predvolený mikrofón alebo vstupné zariadenie v aplikáciách, ako sú Microsoft Teams, Skype alebo Zoom. Ak sa chcete dozvedieť, ako zmeniť nastavenia mikrofónu alebo vstupného zariadenia v týchto aplikáciách, navštívte webovú stránku výrobcu softvéru.
5. Upravte nastavenia hlasitosti mikrofónu a zrušte stlmenie mikrofónu v aplikáciách, ako sú Microsoft Teams, Skype alebo Zoom. Ak sa chcete dozvedieť, ako zmeniť nastavenia mikrofónu alebo vstupného zariadenia v týchto aplikáciách, navštívte webovú stránku výrobcu softvéru.



# Riešenie problémov

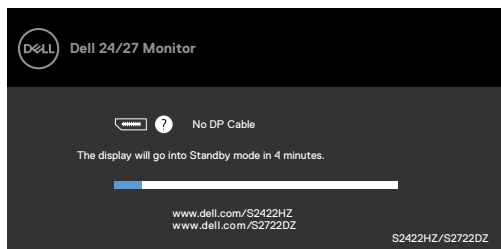
**⚠ VÝSTRAHA:** Predtým, než začnete pracovať na nasledujúcich krokoch, prečítajte si **Bezpečnostné pokyny** a riaďte sa nimi.

## Samokontrola

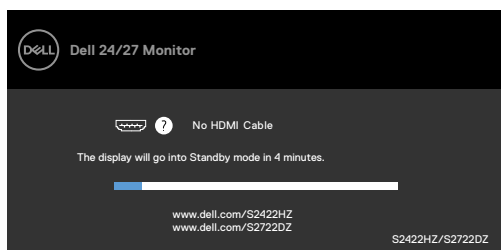
Tento monitor je vybavený funkciou Samokontrola, ktorá umožňuje zistiť, či monitor správne funguje. Ak sú monitor aj počítač správne zapojené, ale obrazovka zostane tmavá, samokontrolu monitora spustíte podľa nasledujúcich krokov:

1. Vypnite počítač aj monitor.
2. Zo zadnej strany počítača odpojte kábel na vedenie obrazového signálu. Na zabezpečenie riadnej činnosti samokontroly sa musia zo zadnej strany počítača odpojiť všetky digitálne aj analógové káble.
3. Zapnite monitor.

Ak monitor nemôže prijímať obrazový signál, hoci funguje správne, na obrazovke sa zobrazí nasledujúce dialógové okno (na čiernom pozadí). V režime samokontroly svieti biely indikátor napájania LED. V závislosti od zvoleného vstupu sa bude po obrazovke nepretržite posúvať jedno z nasledujúcich dialógových okien.

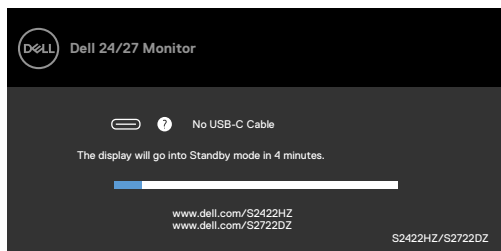


alebo



alebo





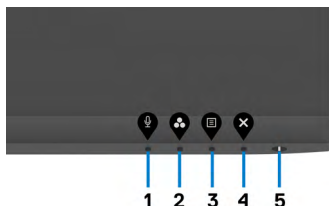
Toto dialógové okno sa tiež zobrazí v normálnej prevádzke systému, ak sa odpojí kábel na vedenie obrazového signálu alebo je poškodený.

4. Monitor vypnite a znovu zapojte kábel na vedenie obrazového signálu; potom zapnite aj počítač aj monitor.


Ak po vykonaní predchádzajúceho postupu obrazovka monitora zostane prázdna, skontrolujte video ovládač a počítačový systém, pretože váš monitor funguje správne.

## Vstavaná diagnostika

Tento monitor má vstavaný diagnostický nástroj, ktorý vám pomôže určiť, či vyskytnutá abnormalita obrazovky predstavuje vnútorný problém monitora alebo počítača a grafickej karty.



### Spustenie vstavanej diagnostiky:

1. Uistite sa, že obrazovka je čistá (na povrchu obrazovky nesmie byť prach).
2. Stlačte tlačidlo **Tlačidlo 4** a podržte ho stlačené na štyri sekundy. Na obrazovke sa zobrazí ponuka.
3. Zvoľte možnosť vstavaná diagnostika . Zobrazí sa sivá obrazovka.
4. Obrazovku starostlivo skontrolujte ohľadne akýchkoľvek abnormalít.
5. Znovu stlačte **tlačidlo 1** na prednom paneli. Farba obrazovky sa zmení na červenú.
6. Skontrolujte obrazovku, či nevykazuje žiadne abnormality.
7. Zopakovaním krokov č. 5 a 6 skontrolujte displej so zelenou, modrou, čiernou a bielou obrazovkou.

Tento test je skončený, keď sa zobrazí biela obrazovka. Ak chcete ukončiť, znovu stlačte **tlačidlo 1**.

Pokiaľ sa vstavaným diagnostickým nástrojom nezistia žiadne abnormality na obrazovke, monitor funguje správne. Skontrolujte grafickú kartu a počítač.



## Bežné problémy

V nasledovnej tabuľke sa uvádzajú všeobecné informácie o bežných problémoch monitora, ktoré sa môžu vyskytnúť, ako aj možné riešenia:

Bežné symptómy	Ako sa prejavujú	Možné riešenia
Žiadny obraz/ LED indikátor napájania nesvieti	Žiadny obraz	<ul style="list-style-type: none"><li>• Uistite sa, že kábel na vedenie obrazového signálu je k monitoru a počítaču správne zapojený a zaistený.</li><li>• Skontrolujte, či elektrická zásuvka správne funguje tak, že do nej zapojíte iné elektrické zariadenie.</li><li>• Uistite sa, že tlačidlo napájania je úplne stlačené.</li><li>• Uistite sa, že v ponuke <b>Input source (Vstupný zdroj)</b> je zvolený správny vstupný zdroj.</li></ul>
Žiadny obraz/ LED indikátor napájania svieti	Žiadny obraz alebo jas	<ul style="list-style-type: none"><li>• V ponuke OSD nastavte ovládacie prvky jas a kontrastu na vyššie hodnoty.</li><li>• Zapnite funkciu Samokontrola monitora.</li><li>• Skontrolujte, či kolíky v konektore kábla na vedenie obrazového signálu nie sú zohnuté alebo poškodené.</li><li>• Spustite vstavanú diagnostiku.</li><li>• Uistite sa, že v ponuke <b>Input source (Vstupný zdroj)</b> je zvolený správny vstupný zdroj.</li></ul>
Chýbajúce pixle	Na LCD obrazovke sú škrvny	<ul style="list-style-type: none"><li>• Vypnite a zapnite napájanie.</li><li>• Trvalo vypnutý pixel je normálna chyba, ktorá sa môže vyskytovať v technológii LCD.</li><li>• Viac informácií o politike kvality a pixlov spoločnosti Dell nájdete na internetovej stránke technickej podpory Dell na lokalite: <a href="https://www.dell.com/pixelguidelines">https://www.dell.com/pixelguidelines</a>.</li></ul>
Prilepené pixle	Na LCD obrazovke sú jasné škrvny	<ul style="list-style-type: none"><li>• Vypnite a zapnite napájanie.</li><li>• Trvalo vypnutý pixel je normálna chyba, ktorá sa môže vyskytovať v technológii LCD.</li><li>• Viac informácií o politike kvality a pixlov spoločnosti Dell nájdete na internetovej stránke technickej podpory Dell na lokalite: <a href="https://www.dell.com/pixelguidelines">https://www.dell.com/pixelguidelines</a>.</li></ul>
Problémy s nastavením jasu	Obraz je príliš matný alebo príliš jasný	<ul style="list-style-type: none"><li>• V monitore obnovte výrobné nastavenia.</li><li>• V ponuke OSD upravte jas a kontrast.</li></ul>
Problémy súvisiace s bezpečnosťou	Viditeľné znaky dymu alebo iskier	<ul style="list-style-type: none"><li>• Nevykonávajte žiadne opatrenia na odstraňovanie porúch.</li><li>• Okamžite sa obráťte na obchodné zastúpenie spoločnosti Dell.</li></ul>



Bežné symptómy	Ako sa prejavujú	Možné riešenia
Občasné problémy	Monitor občas zlyháva	<ul style="list-style-type: none"> <li>• Uistite sa, že kábel na vedenie obrazového signálu je do monitora a počítača správne zapojený a zaistený.</li> <li>• V monitore obnovte výrobné nastavenia.</li> <li>• Spustíte funkciu samokontroly monitora a zistíte, či sa tento občasný problém objavuje aj v režime samokontroly.</li> </ul>
Chýba farba	Chýba farba obrazu	<ul style="list-style-type: none"> <li>• Spustíte Samokontrolu monitora.</li> <li>• Uistite sa, že kábel na vedenie obrazového signálu je do monitora a počítača správne zapojený a zaistený.</li> <li>• Skontrolujte, či kolíky v konektore kábla na vedenie obrazového signálu nie sú zohnuté alebo poškodené.</li> </ul>
Nesprávna farba	Nízka kvalita farieb obrazu	<ul style="list-style-type: none"> <li>• Zmeňte nastavenia pre položku Predvolené režimy v ponuke OSD <b>Color</b> (Farby) podľa používania.</li> <li>• Upravte hodnotu <b>R/G/B</b> v položke <b>Vlastné farby</b> v ponuke OSD <b>Color</b> (Farby).</li> <li>• Zmeňte <b>Vstupný formát farieb</b> na <b>PC RGB</b> alebo <b>YCbCr</b> v ponuke OSD <b>Color</b> (Farby).</li> <li>• Spustíte vstavanú diagnostiku.</li> </ul>
Na monitore zostal dlhú dobu zvyškový obraz zo statického obrazu	Na obrazovke sa objavuje slabý tieň zobrazeného statického obrazu.	<ul style="list-style-type: none"> <li>• Obrazovku nastavte na vypnutie po uplynutí niekoľkých minút doby nečinnosti obrazovky. Tieto sa môžu nastaviť v možnostiach Napájanie v systéme Windows alebo v nastavení položky Šetrič energie v systéme Mac.</li> <li>• Prípadne môžete použiť dynamicky sa meniaci šetrič obrazovky.</li> </ul>
Webová kamera nefunguje	<ul style="list-style-type: none"> <li>• Modul webovej kamery sa nevysunie</li> <li>• Kábel USB nie je zapojený alebo nie je vybraný správny zdroj USB</li> </ul>	<ul style="list-style-type: none"> <li>• Zasuňte modul webovej kamery.</li> <li>• Zapojte kábel USB.</li> <li>• V počítači vyberte ako predvolenú webovú kameru monitora.</li> </ul>



## Špecifické problémy výrobu

Problém	Ako sa prejavujú	Možné riešenia
Obraz na obrazovke je príliš malý	Obraz je na obrazovke umiestnený v strede, ale nevypĺňa celú plochu zobrazenia.	<ul style="list-style-type: none"><li>• Skontrolujte nastavenie pomeru strán v ponuke OSD Display (Zobrazenie).</li><li>• V monitore obnovte výrobné nastavenia.</li></ul>
Monitor nemožno nastaviť pomocou tlačidiel na prednom paneli.	Na obrazovke sa nezobrazuje ponuka OSD.	<ul style="list-style-type: none"><li>• Monitor vypnite, napájací kábel monitora odpojte a znovu zapojte a potom monitor zapnite.</li></ul>
Pri stláčaní používateľských ovládacích prvkov nie je žiadny vstupný signál.	Žiadny obraz, svieti biely svetelný indikátor LED.	<ul style="list-style-type: none"><li>• Skontrolujte zdroj signálu. Posunutím myši alebo stlačením ktoréhokoľvek tlačidla na klávesnici sa uistite, že počítač nie je prepnutý do úsporného režimu.</li><li>• Skontrolujte, či je signálny kábel pripojený správne. V prípade potreby znova pripojte signálny kábel.</li><li>• Resetujte počítač alebo video prehrávač.</li></ul>
Obraz nevypĺňa celú obrazovku	Obraz nevypĺňa výšku alebo šírku obrazovky.	<ul style="list-style-type: none"><li>• Monitor môže vzhľadom k rôznym formátom obrazu (pomer strán) DVD zobrazovať na celú obrazovku.</li><li>• Spustite vstavanú diagnostiku.</li></ul>
Žiadny obraz pri používaní DP pripojenia k počítaču	Čierna obrazovka	<ul style="list-style-type: none"><li>• Skontrolujte, pre aký štandard DP 1,1a alebo DP 1,2 je certifikovaná vaša grafická karta. Stiahnite a nainštalujte si najnovší ovládač grafickej karty.</li><li>• Niektoré karty s podporou DP 1,1a nepodporujú monitory s DP 1,2. Prejdite do ponuky OSD v časti Input Source (Vstupný zdroj).</li></ul>



<b>Problém</b>	<b>Ako sa prejavujú</b>	<b>Možné riešenia</b>
Pri používaní pripojenia pomocou rozhrania USB-C k počítaču, prenosnému počítaču atď. sa nezobrazuje žiadny obraz	Prázdna obrazovka	<ul style="list-style-type: none"> <li>• Skontrolujte, či rozhranie USB-C zariadenia podporuje alternatívny režim DP.</li> <li>• Skontrolujte, či zariadenie vyžaduje nabíjanie.</li> <li>• Rozhranie USB-C zariadenia nepodporuje alternatívny režim DP.</li> <li>• Nastavte systém Windows do režimu Projekcia.</li> <li>• Skontrolujte, že kábel USB-C nie je poškodený.</li> </ul>
Bez nabíjania, ak sa používa pripojenie pomocou rozhrania USB-C k počítaču, prenosnému počítaču atď	Žiadne nabíjanie	<ul style="list-style-type: none"> <li>• Skontrolujte, že zariadenie podporuje jeden z profilov nabíjania 5 V/9 V/15 V/20 V.</li> <li>• Skontrolujte, či počítač vyžaduje napájací adaptér s výkonom viac než 65 W.</li> <li>• Ak počítač vyžaduje viac než 65 W sieťový adaptér, nemusí byť možné nabíjať cez pripojenie USB-C.</li> <li>• Používajte len schválený adaptér značky Dell alebo adaptér dodaný s výrobkom.</li> <li>• Skontrolujte, že kábel USB-C nie je poškodený.</li> </ul>
Prerušované nabíjanie, ak sa používa pripojenie pomocou rozhrania USB-C k počítaču, prenosnému počítaču atď	Prerušované nabíjanie	<ul style="list-style-type: none"> <li>• Skontrolujte, či maximálny príkon zariadenia je viac než 65 W.</li> <li>• Používajte len schválený adaptér značky Dell alebo adaptér dodaný s výrobkom.</li> <li>• Skontrolujte, že kábel USB-C nie je poškodený.</li> </ul>
Nahrávanie videa nefunguje	Aplikácia na nahrávanie videa nefunguje v systéme Windows 7	<ul style="list-style-type: none"> <li>• Windows 7 sa nepodporuje.</li> <li>• Prejdite na Windows 10.</li> </ul>



<b>Problém</b>	<b>Ako sa prejavujú</b>	<b>Možné riešenia</b>
Z nahraného videa nie je počuť žiadny zvuk	Z nahraného videa pomocou procesora Tiger Lake 11. generácie nie je počuť žiadny zvuk	V Správcovi zariadení zakážte ovládač Intel Smart Sound Technology for USB Audio a reštartujte počítač.
Keď stlačíte zníženie alebo zvýšenie hlasitosti, odozva panela hlasitosti OSD sa zasekáva alebo je oneskorená.	Keď stlačíte zníženie alebo zvýšenie hlasitosti, odozva panela hlasitosti OSD sa zasekáva alebo je oneskorená pri monitore s procesorom Tiger Lake 11. generácie.	V Správcovi zariadení zakážte ovládač Intel Smart Sound Technology for USB Audio a reštartujte počítač.
Zníženie alebo zvýšenie hlasitosti, žiadna odozva panela hlasitosti OSD	Keď stlačíte buď zníženie, alebo zvýšenie hlasitosti, panel hlasitosti OSD nijako nereaguje	V nastaveniach zvuku systému Windows vyberte Echo Canceling Speakerphone (Hlasitý odposluch s potlačením ozveny) (S2422HZ alebo S2722DZ).
Hlasitosť externých zvukových zariadení nemožno upraviť	Hlasitosť externých zvukových zariadení nemožno upraviť	Vyberte príslušné zariadenie v zozname zvukových zariadení.
Tlačidlo Stlmiť alebo Zrušiť stlmenie na monitore, ikona Stlmiť na platforme UC sa nesynchronizuje	Tlačidlo Stlmiť alebo Zrušiť stlmenie na monitore, ikona Stlmiť na platforme UC sa nesynchronizuje	Toto je predpokladané správanie. Platforma UC sa nesynchronizuje: Zoom, Google Hangouts, BlueJeans, Cisco Webex, Facetime, Slack, GoToMeeting.





Problém	Ako sa prejavujú	Možné riešenia
Z reproduktorov nevychádza žiadny zvuk	Pri prehrávaní zvuku/video v počítači z reproduktorov nevychádza žiadny zvuk	<ul style="list-style-type: none"> <li>• Uistite sa, že ste nastavili predvolené prehrávacie zariadenie na Echo Canceling Speakerphone (Hlasitý odposluch s potlačením ozveny) (S2422HZ alebo S2722DZ) alebo DELL S2422HZ alebo S2722DZ.</li> <li>• Monitor vypnite, napájací kábel monitora odpojte a znova zapojte a potom zapnite monitor.</li> <li>• Resetujte monitor na nastavenia z výroby.</li> </ul>
Hlasitosť reproduktorov je nízka alebo znie tlmene	Hlasitosť reproduktora je nízka alebo znie tlmene, keď je v rozhraní nastavenia zvuku možnosť reproduktora DELL S2422HZ alebo S2722DZ	<ul style="list-style-type: none"> <li>• V dialógovom okne <b>Sound (Zvuk)</b> zvýšte hlasitosť reproduktorov DELL S2422HZ alebo S2722DZ na maximum.</li> <li>• Stlačením tlačidla na zvýšenie hlasitosti zvýšite hlasitosť reproduktorov DELL S2422HZ alebo S2722DZ.</li> <li>• Nastavte hlasitosť mikrofónu na 100</li> <li>• Vyčistite otvor mikrofónu.</li> <li>• Blízko mikrofónu monitora &lt; 70cm.</li> </ul>
Úprava hlasitosti OSD seká/je oneskorená	Úprava hlasitosti OSD seká/je oneskorená	V Správcovi zariadení zakážte ovládač Intel Smart Sound Technology for USB Audio a reštartujte počítač.
Mikrofón nefunguje alebo nebol zistený	Mikrofón nefunguje alebo nebol zistený	<ul style="list-style-type: none"> <li>• Skontrolujte, či je vstupný kábel USB-C zapojený medzi monitorom a počítačom alebo notebookom.</li> <li>• V nastaveniach zvuku systému Windows vyberte Echo Canceling Speakerphone (Hlasitý odposluch s potlačením ozveny) (S2422HZ alebo S2722DZ). Uistite sa, že je mikrofón monitora vybraný a povolený alebo má zrušené stlmenie v nastavení v aplikácii VoIP alebo UC.</li> </ul>
Problém MAC MINI	Problém MAC MINI	<ul style="list-style-type: none"> <li>• Rozbočovač USB na DUT nemôže byť zistený konkrétnymi systémami (Apple M1) pri pripojení DUT k systému pomocou USB-C kábla a následnom reštartovaní systému.</li> <li>• Odpojenie alebo pripojenie kábla môže pomôcť obnoviť.</li> </ul>



<b>Problém</b>	<b>Ako sa prejavujú</b>	<b>Možné riešenia</b>
Webová kamera sa nezistila	V správcovi zariadení Windows sa nezistila webová kamera	<ul style="list-style-type: none"> <li>• Skontrolujte, či je modul webovej kamery vysunutý.</li> <li>• Skontrolujte, či je vstupný kábel USB-C zapojený medzi monitorom a počítačom alebo notebookom.</li> <li>• Znova pripojte vstupný kábel USB-C k počítaču alebo notebooku.</li> </ul>
Webovú kameru nemožno pripojiť alebo odpojiť	Nemožno nájsť kameru na monitore alebo nemožno zmeniť naspäť na kameru počítača	<ul style="list-style-type: none"> <li>• Obnovte nastavenia z výroby. Znova zapojte napájací kábel.</li> <li>• Znova zapnite kameru.</li> </ul>
Rozmazaný obraz webovej kamery	Rozmazaný obraz webovej kamery	Dajte dole ochrannú fóliu z objektívu kamery.
Blikanie obrazu webovej kamery	Blikanie obrazu webovej kamery	Prepnite v aplikácii rýchlosť redukcie blikania zo 60 Hz na 50 Hz.
Slabé rozlíšenie webovej kamery	Slabé rozlíšenie webovej kamery	Nastavte rozlíšenie obrazu v aplikácii. Max.: 5MP (2560 x 1920)
Obraz z webovej kamery vyzerá preexponovaný	Obraz z webovej kamery vyzerá preexponovaný	<ul style="list-style-type: none"> <li>• Znova zapnite kameru. Upravte prostredie pozadia.</li> <li>• Zvýšte okolité svetlo &gt; 20 luxov.</li> </ul>
Obraz z webovej kamery vyzerá zrnitý alebo tmavý	Obraz z webovej kamery vyzerá zrnitý alebo tmavý	<ul style="list-style-type: none"> <li>• Znova zapnite kameru. Upravte prostredie pozadia.</li> <li>• Zvýšte okolité svetlo &gt; 20 luxov.</li> </ul>
Kameru nemožno zaostriť	Kameru nemožno zaostriť	Nastavte na vhodnú pracovnú vzdialenosť: 35 cm až 70 cm.
Farba obrazu webovej kamery nie je presná	Farba obrazu webovej kamery nie je presná	Aktualizujte na najnovší firmvér monitora.
Šum videa z webovej kamery	Šum videa z webovej kamery	<ul style="list-style-type: none"> <li>• Skontrolujte, či je modul webovej kamery vysunutý.</li> <li>• Znova zapojte alebo vymeňte kábel USB.</li> </ul>



<b>Problém</b>	<b>Ako sa prejavujú</b>	<b>Možné riešenia</b>
Webová kamera fungovala pred aktualizáciou systému Windows alebo aktualizáciou ovládača	Webová kamera fungovala pred aktualizáciou systému Windows alebo aktualizáciou ovládača	<ul style="list-style-type: none"> <li>• Napravte to vrátením zmeny ovládača</li> <li>• Obnovte systém Windows na skorší bod obnovenia (ak ho používatelia nastavili)</li> </ul>
Webová kamera je obsadená a nemožno ju použiť	Webová kamera je obsadená a nemožno ju použiť	Pred spustením konferenčného softvéru B vypnite konferenčný softvér A.
Zmena hlasitosti počítača na úrovni operačného systému Windows, výstupný kanál (keď vyberiete hlasitý odposluch s potlačením ozveny) nemožno nastaviť	Zmena hlasitosti počítača na úrovni operačného systému Windows, hlasitosť výstupu (keď vyberiete hlasitý odposluch s potlačením ozveny) by mala byť nastaviteľná	Hlasitosť môžete upraviť nastavením lišty hlasitosti v aplikácii prehrávača (napríklad v prehrávači médií), nie na úrovni operačného systému Windows, alebo upravte hlasitosť prostredníctvom externého reproduktorového zariadenia s linkovým výstupom.
Stlmenie hlasitosti počítača na úrovni systému Windows OS, výstupný kanál (keď vyberiete hlasitý odposluch s potlačením ozveny) naďalej prehráva zvuk.	Stlmenie hlasitosti počítača na úrovni operačného systému Windows, výstup (keď vyberiete hlasitý odposluch s potlačením ozveny) by mal byť stlmený.	Vyberte ikonu stlmenia v aplikácii prehrávača (napríklad v prehrávači médií), aby ste stlmili alebo upravili stlmenie zvuku cez linkový výstup externého reproduktora.



## Špecifické problémy univerzálnej sériovej zbernice (USB)

Špecifické symptómy	Ako sa prejavujú	Možné riešenia
Rozhranie USB nefunguje	Periférne zariadenia s USB rozhraním nefungujú	<ul style="list-style-type: none"><li>• Skontrolujte, či je displej zapnutý.</li><li>• Vstupný kábel znova zapojte do počítača.</li><li>• Periférne zariadenia s USB rozhraním znova pripojte (výstupný konektor).</li><li>• Monitor vypnite a znova zapnite.</li><li>• Reštartujte počítač.</li><li>• Pre niektoré zariadenia s USB rozhraním, ako napríklad prenosné pevné diskové jednotky, je potrebný zdroj napájania; jednotku zapojte pripojte priamo k počítaču.</li></ul>
Rozhranie super speed USB 3,2 je pomalé.	Periférne zariadenia super speed USB 3,2 pracujú pomaly alebo vôbec nefungujú	<ul style="list-style-type: none"><li>• Skontrolujte, či je váš počítač kompatibilný s USB 3,0.</li><li>• Niektoré počítače majú porty USB 3,0, USB 2,0 a USB 1,1. Skontrolujte, či sa používa správny port USB.</li><li>• Vstupný kábel znova zapojte do počítača.</li><li>• Periférne zariadenia s USB rozhraním znova pripojte (výstupný konektor).</li><li>• Reštartujte počítač.</li></ul>
Bezdrôtové periférne zariadenia s USB rozhraním prestanú fungovať, keď je zapojené zariadenie USB 3,0	Bezdrôtové periférne zariadenia s USB rozhraním reagujú pomaly alebo fungujú len vtedy, keď sa zmenší vzdialenosť medzi týmto zariadením a jeho prijímačom	<ul style="list-style-type: none"><li>• Zvýšte vzdialenosť medzi periférnymi zariadeniami s USB 3,0 rozhraním a bezdrôtovým prijímačom s USB rozhraním.</li><li>• Bezdrôtový prijímač s USB rozhraním umiestnite čo najbližšie k bezdrôtovým periférnym zariadeniam s USB rozhraním.</li><li>• Bezdrôtový prijímač s USB rozhraním umiestnite pomocou USB predlžovacieho kábla čo najďalej od portu USB 3,0.</li></ul>
Rozhranie USB nefunguje	Žiadne funkcie USB	Pozrite si tabuľku Vstupný zdroj a párovanie s USB.



# Príloha

## Oznamy FCC (len pre USA) a ďalšie informácie týkajúce sa právnych predpisov

Oznámenia FCC a ďalšie informácie týkajúce sa právnych predpisov nájdete na webovej lokalite pre súlad s právnymi predpismi na adrese [https://www.dell.com/regulatory\\_compliance](https://www.dell.com/regulatory_compliance).

## Kontaktovanie spoločnosti Dell

Zákazníci v Spojených štátoch amerických môžu volať na číslo 800-WWW-DELL (800-999-3355)

 **POZNÁMKA: Ak nemáte aktívne internetové pripojenie, kontaktné informácie môžete nájsť na objednávke, faktúre, dodacom liste, účtenke alebo v katalógu výrobkov spoločnosti Dell.**

Spoločnosť Dell poskytuje niekoľko možností technickej podpory a servisu on-line alebo po telefóne. Dostupnosť sa líši v závislosti od krajiny a výrobku, a niektoré služby nemusia byť vo vašej oblasti dostupné.

### Ak chcete získať on-line podporu pre monitor:

Navštívte lokalitu <https://www.dell.com/support/monitors>.

### Ak chcete kontaktovať spoločnosť Dell ohľadne predaja, technickej podpory alebo záležitostí týkajúcich sa zákazníckeho servisu:

1. Prejdite na <https://www.dell.com/support>.
2. Svoju krajinu alebo oblasť si zistíte v rozbaľovacej ponuke Choose A Country/Region (Vybrať krajinu/oblasť) v pravom dolnom rohu stránky.
3. Kliknite na Kontaktujte nás vedľa rozbaľovacieho zoznamu krajín.
4. Podľa potreby vyberte vhodnú službu alebo prepojenie na technickú podporu.
5. Vyberte spôsob kontaktovania spoločnosti Dell, ktorý vám vyhovuje.

## Databáza produktov EÚ pre energetický štítok a karta s informáciami o produkte

S2422HZ: <https://eprel.ec.europa.eu/qr/755430>

S2722DZ: <https://eprel.ec.europa.eu/qr/755450>

