

Dell S2422HZ/S2722DZ para Videoconferência

Guia do Utilizador

Modelo do monitor: S2422HZ/S2722DZ
Modelo regulamentar: S2422HZt/S2722DZt



 **NOTA:** NOTA indica informação importante que o ajuda a utilizar da melhor forma o monitor.

 **ATENÇÃO:** ATENÇÃO indica potenciais danos ao hardware ou perda de dados, se as instruções não forem seguidas.

 **AVISO:** AVISO indica o potencial para danos materiais, lesões pessoais, ou morte.

Copyright © 2021 Dell Inc. ou as suas filiais Todos os direitos reservados. Dell, EMC e outras marcas comerciais são marcas comerciais de Dell Inc. ou das filiais. As outras marcas comerciais podem ser marcas comerciais dos seus respetivos proprietários.

Índice

Instruções de Segurança	5
Acerca do seu monitor	6
Conteúdo da embalagem.	6
Características do Produto	7
Identificar as peças e controlos	8
Vista frontal	8
Vista posterior.	9
Vista inferior.	10
Especificações do monitor.	11
Especificações da resolução	12
Modos de visualização predefinidos	13
Especificações elétricas	15
Especificações do Câmara Web.	16
Especificações do microfone	16
Especificações dos altifalantes	16
Características físicas.	17
Características ambientais	18
Atribuição de Pinos	19
Plug-and-Play	23
Política de qualidade e pixels do monitor LCD	23
Ergonomia	24
Manusear e mover o seu monitor	26
Diretrizes de manutenção	27
Limpar o seu monitor	27
Instalar o monitor	28
Acoplar a base	28
Utilizar a inclinação, rotação e extensão vertical	31
Inclinação, rotação e extensão vertical	31
Rodar o monitor	31
Configurar as definições do monitor no seu computador após a rotação	32



Utilizar a câmara Web do monitor	33
Ligar o monitor	34
Organizar os cabos.	36
Proteger o seu monitor com a trava Kensington (opcional)	36
Retirar a base do monitor	37
Montagem em parede (opcional)	38
Utilizar o monitor	39
Ligar o monitor	39
Utilizar os controlos do painel frontal	39
Utilizar a função de bloqueio de OSD	41
Botão do painel frontal.	44
Utilizar o Menu Apresentado no Ecrã (OSD)	45
Aceder ao sistema de menus	45
Mensagens de aviso OSD	56
Definir a resolução máxima	61
Configurar o Windows Hello	62
Ativar a câmara web no monitor.	66
Ativar o altifalante do monitor.	67
Ativar o microfone do monitor.	68
Resolução de problemas.	69
Teste automático	69
Diagnóstico integrado	71
Problemas comuns.	72
Problemas específicos do produto	74
Problemas específicos do Universal Serial Bus (USB)	80
Apêndice.	82
Avisos da FCC (só nos EUA) e outra informação regulamentar	82
Contactar a Dell	82
Base de dados de produtos da UE para etiquetas energéticas e fichas de informação de produtos.	82



Instruções de Segurança

⚠ ATENÇÃO: A utilização de outros controlos, ajustes ou procedimentos que não os especificados nesta documentação podem resultar numa exposição ao choque, a riscos elétricos e/ou mecânicos.

- Coloque o monitor numa superfície sólida e manuseie-o com cuidado. O ecrã é frágil e pode danificar-se se sofrer uma queda ou impacto forte.
- Certifique-se sempre de que a classificação elétrica do seu monitor é adequada à corrente alterna disponível no seu país.
- Mantenha o monitor à temperatura ambiente. Condições de calor ou frio excessivo podem ter efeitos adversos no cristal líquido do monitor.
- Não sujeite o monitor a condições de forte vibração ou alto impacto. Por exemplo, não coloque o monitor dentro da mala de um carro.
- Desligue o monitor se vai ficar um longo período de tempo sem ser usado.
- Para evitar o risco de choque elétrico, não tente retirar qualquer tampa, nem toque no interior do monitor.

Para mais informações sobre as instruções de segurança, consulte a Informação de Segurança, Ambiental e Regulamentar (SERI).



Acerca do seu monitor

Conteúdo da embalagem

O seu monitor é enviado com os componentes mostrados abaixo. Certifique-se de que recebeu todos os componentes e consulte [Contactar a Dell](#), se houver algum em falta.

NOTA: Alguns componentes podem ser opcionais e não ser incluídos junto com o monitor. Algumas funcionalidades podem não estar disponíveis em alguns países.

Imagem do componente	Descrição do componente
	Monitor
	Base de elevação
	Base de apoio
	Cabo de alimentação (varia consoante o país)
	Cabo USB 3.2 Gen 1 Tipo C (C para C)
	<ul style="list-style-type: none">• Guia de Iniciação Rápida• Informação de Segurança, Ambiental e Regulamentar



Características do Produto

O monitor **Dell S2422HZ/S2722DZ** tem uma matriz ativa, um transistor de película fina (TFT), ecrã de cristais líquidos (LCD) e retroiluminação por LED. As características do monitor incluem:

- **S2422HZ:** Monitor com área visível de 60,47 cm (medida na diagonal), resolução de 1920 x 1080 (16:9), mais visualização em ecrã inteiro para resoluções inferiores.
- **S2722DZ:** Monitor com área visível de 68,47 cm (medida na diagonal), resolução de 2560 x 1440 (16:9), mais visualização em ecrã inteiro para resoluções inferiores.
- Capacidade de ajuste da inclinação, rotação, articulação e extensão vertical.
- Altifalantes (2 x 5 W).
- Suporte tipo pedestal amovível e orifícios de montagem de 100 mm da Video Electronics Standards Association (VESA), para soluções de montagem flexível.
- A moldura ultrafina minimiza o espaço entre molduras durante a utilização multimonitores, permitindo uma configuração mais fácil, com uma experiência de visualização elegante.
- A conectividade digital abrangente com DP ajuda a proteger o seu monitor a longo prazo.
- Cabo único USB-C para alimentar um portátil compatível, enquanto recebe o sinal de vídeo.
- A câmara é capaz de suportar a resolução 2560 x 1920.
- Capacidade plug-and-play, se compatível com o seu computador.
- Ajustes de On-Screen Display (OSD), para mais fácil configuração e otimização do ecrã.
- Bloqueio dos botões de ligar e OSD.
- Ranhura para trava de segurança.
- ≤ 0,3 W em Modo de Suspensão.
- Garantia de Troca de Painel Premium, para maior tranquilidade.
- Otimize o conforto ocular com um ecrã sem cintilação que minimiza o risco da emissão de luz azul.
- O monitor utiliza um painel com baixas emissões de luz azul que está em conformidade com a TÜV Rheinland (solução de hardware), segundo o modelo de predefinições/reposição de fábrica.
- Diminui o nível de risco de luz azul emitida pelo ecrã para tornar a visualização mais confortável para os seus olhos.
- O monitor adota a tecnologia Flicker-Free, que elimina a cintilação visível, oferece uma experiência de visualização confortável e evita que os utilizadores sofram de tensão e fadiga ocular.
- Certificado para Windows Hello (autenticação facial) e compatível com Microsoft Cortana.

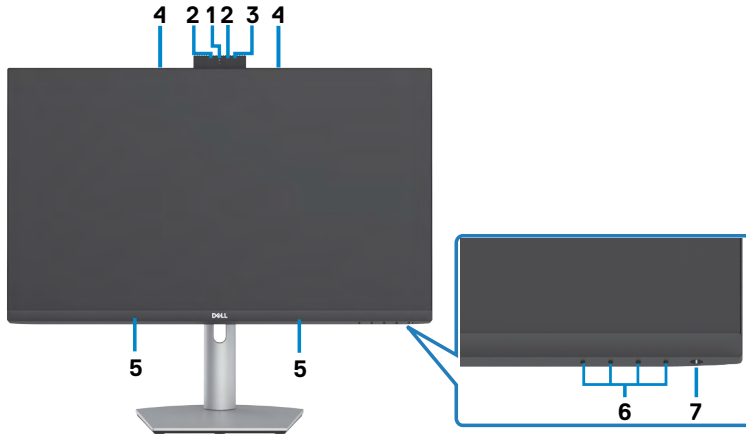


- Suporta a tecnologia AMD FreeSync. Gama certificada AMD FreeSync de 48 Hz - 75 Hz.

⚠ AVISO: Os possíveis efeitos a longo prazo da emissão de luz azul pelo monitor poderá provocar danos oculares, incluindo fadiga ocular ou tensão ocular digital.

Identificar as peças e controlos

Vista frontal



Etiqueta	Descrição	Uso
1	Câmara web RGB	Com sensor de imagem capaz de funcionar a até 30 fps com 10 bits 5M de resolução de com controlo completo do utilizador sobre a qualidade da imagem, formatação e transferência de dados. Transmite a imagem numa videoconferência.
2	Câmara web com infravermelhos	Captura e transmite imagem num ambiente escuro.
3	LED IV	Indicador de infravermelhos.
4	Microfones	Microfones do monitor.
5	Altifalantes integrados	Para reproduzir o som da entrada de áudio.
6	Botões de função	Para mais informações, consulte Utilizar o monitor .
7	Botão de ligar/desligar (com indicador de energia LED)	Para ligar ou desligar o monitor.



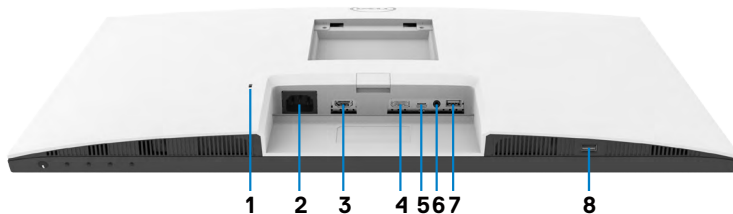
Vista posterior



Etiqueta	Descrição	Uso
1	Orifícios de montagem VESA (100 mm x 100 mm - atrás da tampa VESA fixa)	Monitor para montagem em parede, utilizando o kit de montagem em parede compatível com VESA (100 mm x 100 mm).
2	Etiqueta regulamentar	Enuncia as aprovações regulamentares.
3	Botão de libertação da base	Liberta a base do monitor.
4	Código de barras, número de série e etiqueta de serviço	Consulte esta etiqueta caso precise de contactar a Dell para obter assistência técnica. A etiqueta de serviço é um identificador alfanumérico único que permite aos técnicos de assistência da Dell identificar os componentes de hardware do seu computador e aceder à informação da garantia.
5	Ranhura para gestão de cabos	Utilize-a para organizar os cabos, fazendo-os passar pela ranhura.



Vista inferior



Etiqueta	Descrição	Uso
1	Ranhura para trava de segurança	Protege o monitor com uma trava do cabo de segurança (vendido em separado).
2	Conector de alimentação	Ligue o cabo alimentação.
3	Porta HDMI	Ligue o seu computador com o cabo HDMI (opcional).
4	DisplayPort	Ligue o seu computador com o cabo DisplayPort (opcional).
5	Cabo USB-C upstream/ DisplayPort	Ligue o seu computador com o cabo USB-C. A porta USB-C oferece a taxa de transferência mais rápida (USB 3.2 Gen 1) e o modo alternativo com DP 1.2 suporta o seguinte e PD 20V / 3,25A, 15V / 3A, 9V / 3A, 5V / 3A. · S2422HZ resolução máxima de 1920 x 1080 a 75Hz · S2722DZ resolução máxima de 2560 x 1440 a 75Hz NOTA: O cabo USB-C não é suportado nas versões de Windows anteriores ao Windows 10.
6	Porta de saída de linha de áudio	Ligue os altifalantes para reproduzir áudio através dos canais de áudio HDMI ou DisplayPort ou USB-C. Só é compatível com áudio de dois canais. NOTA: A porta de saída de linha de áudio não é compatível com auscultadores.
7	Porta USB 3.2 downstream	Ligue o cabo USB que vem com o monitor ao computador. Assim que este cabo estiver ligado, pode utilizar os conectores USB downstream no monitor. A porta suporta 0,9 A.
8	Porta USB 3.2 downstream	Ligue o cabo USB que vem com o monitor ao computador. Assim que este cabo estiver ligado, pode utilizar os conectores USB downstream no monitor. A porta suporta carregamento de bateria de 2 A.



Especificações do monitor

Modelo	S2422HZ	S2722DZ
Tipo de ecrã	Matriz ativa - TFT LCD	
Tipo de painel	Tecnologia de comutação em plano	
Rácio de imagem	16:9	
Dimensões da imagem visível:		
Diagonal	604,70 mm	684,70 mm
Área ativa:		
Horizontal	527,04 mm	596,74 mm
Vertical	296,46 mm	335,66 mm
Área	156246,28 mm ²	200301,75 mm ²
Distância entre pixels	0,2745 mm x 0,2745 mm	0,2331 mm x 0,2331 mm
Pixel por polegada (PPI)	92,56	108,79
Ângulo de visualização:		
Horizontal	178° (normal)	
Vertical	178° (normal)	
Brilho	250 cd/m ² (normal)	350 cd/m ² (normal)
Rácio de contraste	1 000 para 1 (normal)	
Revestimento do ecrã do monitor	Tratamento antibrilho do revestimento duro do polarizador frontal (3H)	
Retroiluminação	LED	
Tempo de Resposta (Cinzento a cinzento)	8 ms (Modo Normal) 5 ms (Modo Rápido) 4 ms (Modo Extremo)	
Profundidade da cor	16,7 milhões de cores (6 bits+FRC)	16,7 milhões de cores (8 bits)
Gama de cores ¹	99% sRGB com luz azul reduzida por hardware	



Conetividade	<ul style="list-style-type: none"> • 1 x DP 1.2 (HDCP 1.4) • 1 x HDMI 1.4 (HDCP 1.4) • 1 x USB-C (Modo alternativo com DisplayPort 1.2, porta USB 3.2 Gen 1 upstream e fornecimento de energia (PD) até 65 W) • 1 x USB 3.2 Gen1 (5 Gbps) a jusante com carregamento BC1.2 a 2 A (máximo) • 1 x USB 3.2 a jusante • 1 x tomada de saída de áudio de 3,5 mm 	
Largura da margem (da extremidade do monitor até à área ativa):		
Superior	5,37 mm	7,37 mm
Esquerda/Direita	5,38 mm	7,43 mm
Inferior	21,74 mm	22,81 mm
Ajustabilidade:		
Base de altura ajustável	110mm	
Inclinação	-5° a 21°	
Articulação giratória	-30° a 30°	
Rotação	-90° a 90°	
Gestão de cabos	Sim	
Compatível com Dell Display Manager (DDM)	Easy Arrange e outras funcionalidades essenciais	
Segurança	Ranhura para trava de segurança (bloqueio de cabo vendido em separado)	

¹ Só na resolução original do painel, na predefinição de Modo Personalizado.

Especificações da resolução

Modelo	S2422HZ	S2722DZ
Alcance de leitura horizontal	30 kHz a 90 kHz	30 kHz a 120 kHz
Alcance de leitura vertical	48 Hz a 75 Hz	
Resolução de predefinição máxima	1920 x 1080 a 75 Hz	2560 x 1440 a 75 Hz
Capacidades do monitor de vídeo (modo alternativo HDMI, DP e USB-C)	480p, 560p, 720p, 1080p 480i, 576i, 1080i (apenas HDMI)	



Modos de visualização predefinidos

S2422HZ

Modo de visualização	Frequência horizontal (kHz)	Frequência vertical (Hz)	Relógio de pixels (MHz)	Polaridade de sincronização (Horizontal/Vertical)
VESA, 640 x 480	31,47	59,94	25,18	-/-
VESA, 640 x 480	37,50	75,00	31,5	-/-
VESA, 720 x 400	31,47	70,08	28,32	-/+
VESA, 800 x 600	37,88	60,32	40,00	+/+
VESA, 800 x 600	46,88	75,00	49,50	+/+
VESA, 1024 x 768	48,36	60,00	65,00	-/-
VESA, 1024 x 768	60,02	75,03	78,75	+/+
VESA, 1152 x 864	67,50	75,00	108,00	+/+
VESA, 1280 x 1024	63,98	60,02	108,00	+/+
VESA, 1280 x 1024	79,98	75,02	135,00	+/+
VESA, 1600 x 900	55,54	59,98	97,75	+/+
VESA, 1920 x 1080	67,50	60,00	148,50	+/+
VESA, 1920 x 1080	83,89	74,97	174,50	-/+



S2722DZ

Modo de visualização	Frequência horizontal (kHz)	Frequência vertical (Hz)	Relógio de pixels (MHz)	Polaridade de sincronização (Horizontal/Vertical)
VESA, 640 x 480	31,47	59,94	25,18	-/-
VESA, 640 x 480	37,50	75,00	31,50	-/-
VESA, 720 x 400	31,47	70,08	28,32	-/+
VESA, 800 x 600	37,88	60,32	40,00	+/+
VESA, 800 x 600	46,88	75,00	49,50	+/+
VESA, 1024 x 768	48,36	60,00	65,00	-/-
VESA, 1024 x 768	60,02	75,03	78,75	+/+
VESA, 1152 x 864	67,50	75,00	108,00	+/+
VESA, 1280 x 720	45,00	59,94	74,25	+/+
VESA, 1280 x 1024	63,98	60,02	108,00	+/+
VESA, 1280 x 1024	79,98	75,02	135,00	+/+
VESA, 1400 x 1050	65,32	59,98	121,75	-/+
VESA, 1600 x 900	60,00	60,00	108,00	+/+
VESA, 1600 x 1200	75,00	60,00	162,00	+/+
VESA, 1920 x 1080	67,50	60,00	148,50	+/+
VESA, 2560 x 1440	88,79	59,95	241,50	+/-
VESA, 2560 x 1440 (HDMI)	111,05	74,98	298,50	+/-
VESA, 2560 x 1440 (DP e USB-C)	111,86	74,97	304,25	+/-



Especificações elétricas

Modelo	S2422HZ	S2722DZ
Sinais de entrada de vídeo	<ul style="list-style-type: none"> Sinal de vídeo digital para cada linha diferencial Por linha diferencial a 100 ohm de impedância DP/HDMI/USB Suporte para entrada de sinal tipo C 	
Voltagem/frequência/corrente de entrada	100-240 VAC / 50 ou 60 Hz \pm 3 Hz / 2 A (máximo)	
Corrente de arranque	120 V: 42 A (Máx.) 240 V: 80 A (Máx.) Arranque a frio 0 °C	
Consumo de energia	0,2 W (Modo Desligado) ¹ 0,2 W (Modo de Suspensão) ¹ 13,5 W (Modo Ligado) ¹ 137 W (Máx.) ² 12,62 W (P _{on}) ³ 41,03 kWh (TEC) ³	0,2 W (Modo Desligado) ¹ 0,3 W (Modo de Suspensão) ¹ 24,0 W (Modo Ligado) ¹ 149 W (Máx.) ² 18,26 W (P _{on}) ³ 58,09 kWh (TEC) ³


¹ Conforme definido nos regulamentos EU 2019/2021 e EU 2019/2013.

² MDefinição de brilho e contraste máximos com carga de potência máxima em todas as portas USB.

³ P_{on}: Consumo de energia do modo ligado conforme definido na versão Energy Star 8.0.

TEC (Consumo total de energia): Consumo total de energia em kWh conforme definido na versão Energy Star 8.0.

Este documento é apenas informativo e reflete o desempenho em laboratório. O seu produto pode ter um desempenho diferente, dependendo do software, componentes e periféricos utilizados e não existe qualquer obrigação de atualizar estas informações. Por conseguinte, o cliente não deve confiar nestas informações para tomar decisões sobre tolerâncias elétricas ou outras. Não é oferecida qualquer garantia expressa ou implícita relativamente à exatidão ou integridade do conteúdo deste documento.

 **NOTA:** Este monitor tem certificação ENERGY STAR.



Este produto é elegível para a certificação ENERGY STAR nas predefinições de fábrica que podem ser restauradas através da função “Reposição de fábrica” no menu OSD. Alterar as predefinições de fábrica ou ativar outras funcionalidades pode aumentar o consumo de energia que pode exceder o limite especificado pelo padrão ENERGY STAR.



Especificações do Câmara Web

Lente	Campo de visão (horizontal)	75,4° para 2560 x 1920
	Modo de focagem	Focagem fixa
	Área de focagem	35 cm a 1,5 m
	Distância de focagem	70 cm
Sensor de imagem	Tamanho da matriz ativa	5 mega pixel
Especificação de vídeo	Velocidade de fotogramas de vídeo	1920 x 1080 (Full HD)- até 30 fotogramas por segundo
Interface	USB 2.0 de alta velocidade	
Fonte de alimentação	3,3 volts +/- 5% para USB e microfone	
	5 volts +/- 5% para a câmara de IV	

Especificações do microfone

Modelo	S2422HZ	S2722DZ
Tipo de microfone	Microfone digital Knowles x 2	
Sensibilidade	-35dB +/- 1dB	
Relação sinal-ruído	68 dB	
Distorção harmónica total	0,3%	
Ponto de sobrecarga acústica	130 dB SPL	
Fonte de alimentação	1,65 V - 3,6 V	

Especificações dos altifalantes

Modelo	S2422HZ	S2722DZ
Potência nominal dos altifalantes	2 x 5 W	
Resposta de frequência	200 Hz - 16 kHz	
Impedância	8 ohm	



Características físicas

Modelo	S2422HZ	S2722DZ
Tipo de conector	<ul style="list-style-type: none">• Conector DP• Conector HDMI• Conector USB 3.2 Gen 1 a montante• Porta de linha de áudio de saída• Conector USB downstream x2	
Tipo de cabo de sinal	Cabo USB 3.2 Gen 1 Tipo C 1,8 M	
Dimensões (incluindo a base):		
Altura (esticada)	488,40 mm	510,00 mm
Altura (compactada)	378,40 mm	400,00 mm
Largura	537,80 mm	611,60 mm
Profundidade	174,70 mm	174,70 mm
Dimensões (sem a base)		
Altura	323,57 mm	365,84 mm
Largura	537,80 mm	611,60 mm
Profundidade	56,74 mm	56,74 mm
Dimensões da base		
Altura (esticada)	403,10 mm	403,10 mm
Altura (compactada)	364,82 mm	364,82mm
Largura	257,00 mm	257,00 mm
Profundidade	174,70 mm	174,70 mm
Peso:		
Peso com embalagem	7,88 kg	9,46 kg
Peso com a unidade da base e cabos	5,60 kg	6,86 kg
Peso sem a unidade da base (Para montagem em parede ou considerações de montagem VESA - sem cabos)	3,88 kg	5,18 kg
Peso da unidade da base	1,52 kg	1,52 kg



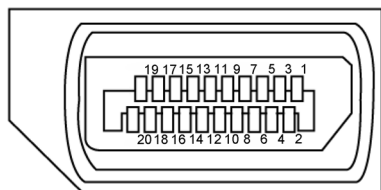
Características ambientais

Conformidade com as normas	
<ul style="list-style-type: none">• Monitor com a certificação ENERGY STAR.• Conforme à norma RoHS.• Monitor com teor reduzido de CFR/BFR (As placas de circuitos são feitas em laminados sem BFR/PVC).• Vidro sem arsênio e mercúrio, apenas no painel.	
Temperatura:	
Em funcionamento	0 °C a 40 °C
Fora de funcionamento	-20 °C a 60 °C
Humidade:	
Em funcionamento	10% a 80% (sem condensação)
Fora de funcionamento	5% a 90% (sem condensação)
Altitude:	
Em funcionamento	5 000 m (máximo)
Fora de funcionamento	12 192 m (máximo)
Dissipação térmica	
S2422HZ	467,77 BTU/hora (máximo) 43,09 BTU/hora (Modo Ligado)
S2722DZ	508,75 BTU/hora (máximo) 62,35 BTU/hora (Modo Ligado)



Atribuição de Pinos

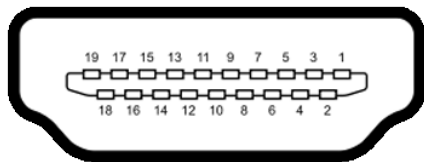
Porta DP (entrada)



Número de pino	Lado de 20 pinos do cabo de sinal ligado
1	ML3(n)
2	GND
3	ML3(p)
4	ML2(n)
5	GND
6	ML2(p)
7	ML1(n)
8	GND
9	ML1(p)
10	MLO(n)
11	GND
12	MLO(p)
13	CONFIG1
14	CONFIG2
15	AUX CH (p)
16	GND
17	AUX CH (n)
18	Deteção Hot Plug
19	Retroceder
20	DP_PWR



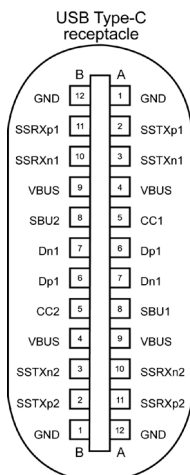
Porta HDMI



Número de pino	Lado de 19 pinos do cabo de sinal ligado
1	TMDS DATA 2+
2	TMDS DATA 2 SHIELD
3	TMDS DATA 2-
4	TMDS DATA 1+
5	TMDS DATA 1 SHIELD
6	TMDS DATA 1-
7	TMDS DATA 0+
8	TMDS DATA 0 SHIELD
9	TMDS DATA 0-
10	TMDS CLOCK+
11	TMDS CLOCK SHIELD
12	TMDS CLOCK-
13	CEC
14	Reservado (N.C. no dispositivo)
15	DDC CLOCK (SCL)
16	DDC DATA (SDA)
17	DDC/CEC TERRA
18	POTÊNCIA +5 V
19	DETEÇÃO HOT PLUG



Porta USB tipo C




Pino	Sinal	Pino	Sinal
A1	GND	B12	GND
A2	SSTXp1	B11	SSRXp1
A3	SSTXn1	B10	SSRXn1
A4	VBUS	B9	VBUS
A5	CC1	B8	SBU2
A6	Dp1	B7	Dn1
A7	Dn1	B6	Dp1
A8	SBU1	B5	CC2
A9	VBUS	B4	VBUS
A10	SSRXn2	B3	SSTXn2
A11	SSRXp2	B2	SSTXp2
A12	GND	B1	GND



Universal Serial Bus (USB)

Esta secção dá-lhe informação sobre as portas USB disponíveis no seu monitor.

NOTA: Até 2 A na porta USB downstream (porta com o ícone de bateria ) em dispositivos compatíveis com BC 1.2; até 0.9 A nas outras 1 portas USB downstream.

O seu monitor tem as portas USB seguintes:

- 1 portas upstream - na parte traseira.
- 2 portas downstream - 1 na parte inferior, 1 na parte traseira.

NOTA: As portas USB do monitor apenas funcionam quando o monitor está ligado ou em Modo de Suspensão. Ligado no modo de suspensão, se o cabo USB (tipo C para tipo C) estiver ligado, as portas USB podem funcionar normalmente. Caso contrário, siga a definição OSD de “Outros tipos de carregamento USB”, se a definição for “Ligado em Modo de Suspensão”, o USB funciona normalmente, caso contrário o USB é desativado. Se desligar o monitor e voltar a ligá-lo, os periféricos ligados poderão levar alguns segundos a retomar a funcionalidade normal.

Velocidade de transferência	Taxa de dados	Consumo de energia máximo (por porta)
Alta velocidade	5 Gbps	4,5 W
Alta velocidade	480 Mbps	2,5 W
Máxima velocidade	12 Mbps	2,5 W

Porta USB downstream



Número de pino	Nome do sinal
1	VBUS
2	D-
3	D+
4	GND
5	StdA_SSRX-
6	StdA_SSRX+
7	GND_DRAIN
8	StdA_SSTX-
9	StdA_SSTX+
Shell	Escudo



Plug-and-Play

Pode instalar o monitor em qualquer sistema compatível com plug-and-play. O monitor fornece automaticamente ao computador os seus dados de identificação de visualização expandida (EDID) através dos protocolos do canal de dados de exibição (DDC), para que o computador se possa configurar e otimizar as definições do monitor. A maior das instalações de monitores são automáticas. Se pretender, pode selecionar definições diferentes. Para mais informações sobre alterar as definições do monitor, consulte [Utilizar o monitor](#).

Política de qualidade e pixels do monitor LCD

Durante o processo de fabrico do monitor LCD acontece, por vezes, que um ou mais pixels se tornem fixos de forma permanente, algo que é difícil de visualizar, mas não afeta a qualidade ou usabilidade do monitor. Para mais informações sobre a Política de Qualidade e Pixels do Monitor LCD, consulte o website de assistência da Dell em: <https://www.dell.com/pixelguidelines>



Ergonomia

△ ATENÇÃO: A utilização indevida ou prolongada do teclado pode provocar lesões.

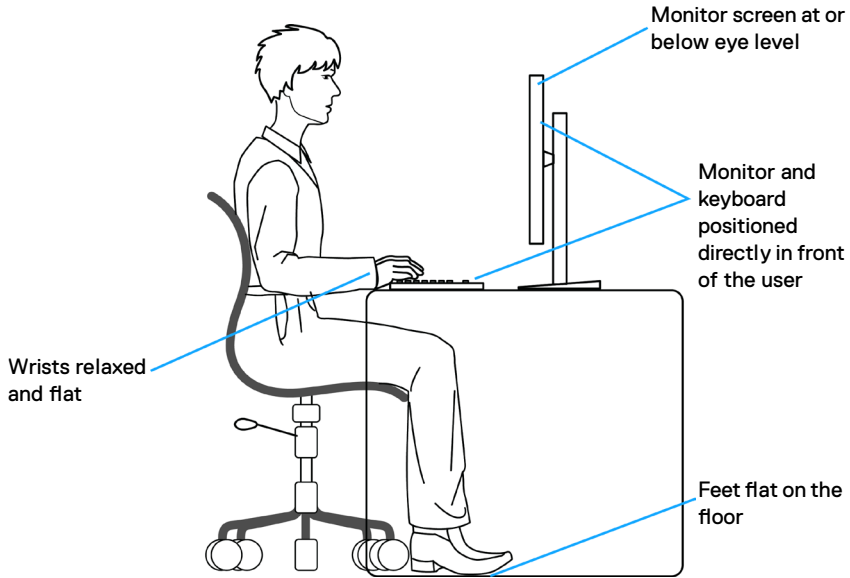
△ ATENÇÃO: Visualizar o ecrã do monitor durante longos períodos de tempo pode provocar tensão ocular.

Para maior conforto e eficácia, cumpra as diretrizes seguintes ao configurar e utilizar o seu computador:

- Posicione o seu computador de forma a que o monitor e o teclado fiquem diretamente à sua frente, enquanto trabalha. Existem prateleiras especiais disponíveis no mercado para ajudá-lo a posicionar corretamente o teclado.
- Para reduzir o risco de tensão ocular e dor no pescoço, braços, costas ou ombros resultante da utilização do monitor durante longos períodos, sugerimos que:
 - Posicione o ecrã a cerca de 50-70 cm dos seus olhos.
 - Pisque frequentemente os olhos para humedecê-los, ou molhe os mesmos com água após uma utilização prolongada do monitor.
 - Faça pausas regulares e frequentes de 20 minutos, a cada duas horas.
 - Desvie o olhar do monitor e observe um objeto que esteja a cerca de 6 m de distância durante, pelo menos, 20 segundos durante as pausas.
 - Faça alongamentos para aliviar a tensão no pescoço, braços, costas e ombros durante as pausas.
- Certifique-se de que o ecrã do monitor está ao nível dos olhos ou ligeiramente abaixo, quando está sentado em frente ao monitor.
- Ajuste a inclinação do monitor, as definições de contraste e de brilho.
- Ajuste a iluminação ambiente em seu redor (tal como iluminação vertical, candeeiros de secretária e cortinas ou persianas nas janelas próximas) para minimizar os reflexos e o brilho no ecrã do monitor.
- Utilize uma cadeira que assegure um bom apoio da coluna lombar.
- Mantenha os antebraços na horizontal, com os pulsos numa posição neutra e confortável, enquanto utiliza o teclado ou rato.
- Deixe sempre espaço para descansar as mãos, enquanto utiliza o teclado ou rato.
- Deixe que os antebraços se apoiem naturalmente de ambos os lados.
- Certifique-se de que mantém os pés bem assentes no chão.
- Na posição sentada, certifique-se de que o peso das suas pernas recai sobre os pés e não na parte frontal do assento. Ajuste a altura da sua cadeira, ou utilize um apoio para pés, se necessário, para manter uma postura correta.



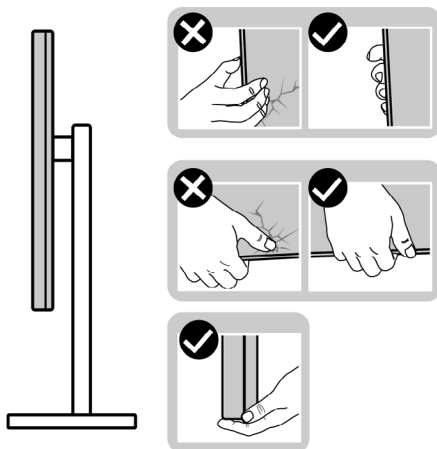
- Varie as suas atividades laborais. Tente organizar o seu trabalho, para não ter de estar sentado a trabalhar durante longos períodos de tempo. Tente ficar de pé, levantar-se ou caminhar regularmente.
- Mantenha a área sob a sua secretária livre de obstruções e cabos ou fichas elétricas que possam interferir com o conforto ao sentar, ou constituam um potencial risco de tropeçar.



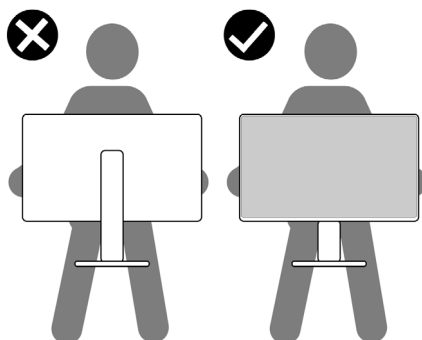
Manusear e mover o seu monitor

Para se certificar de que o monitor é manuseado em segurança, siga as orientações abaixo indicadas quando o levantar ou deslocar:

- Antes de mover ou levantar o monitor, desligue o computador e o monitor.
- Desligue todos os cabos do monitor.
- Coloque o monitor na caixa original com os materiais de embalagem originais.
- Segure firmemente a extremidade inferior e a parte lateral do monitor sem aplicar pressão excessiva, ao levantar ou mover o monitor.



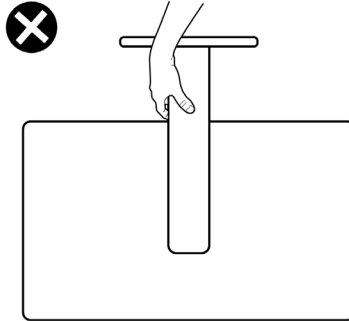
- Ao levantar ou mover o monitor, certifique-se de que o ecrã está de costas para si e não pressione a área do ecrã para evitar quaisquer riscos ou danos.



- Ao transportar o monitor, evite sujeitá-lo a qualquer impacto ou vibração súbitos.



- Ao levantar ou mover o monitor, não vire o monitor ao contrário enquanto segura na base de apoio ou base de elevação. Isto poderá provocar danos acidentais ao monitor, ou causar uma lesão pessoal.



Diretrizes de manutenção

Limpar o seu monitor

⚠ AVISO: Antes de limpar o monitor, desligue o cabo de alimentação da tomada elétrica.

⚠ ATENÇÃO: Leia e siga as **Instruções de Segurança**, antes de limpar o monitor.



Para boas práticas, siga as instruções da lista abaixo para desembalar, limpar ou manusear o monitor:

- Para limpar o seu ecrã antiestático, humedeça ligeiramente um pano suave e limpo com água. Se possível, utilize uma toalhita especial para limpeza de ecrãs, ou solução adequada ao revestimento antiestático. Não utilize benzeno, diluente, amoníaco, detergentes abrasivos ou ar comprimido.
- Utilize um pano macio e ligeiramente humedecido para limpar o monitor. Evite utilizar qualquer tipo de detergente, pois alguns detergentes deixam uma película leitosa no monitor.
- Se notar pó branco ao desembalar o monitor, limpe-o com um pano.
- Manuseie cuidadosamente o seu monitor, pois um monitor de cor mais escura pode mais facilmente ficar riscado e apresentar marcas brancas de desgaste, do que um monitor de cor mais clara.
- Para ajudar a manter a melhor qualidade de imagem no monitor, utilize uma proteção de ecrã dinâmica e desligue o monitor quando não estiver a ser utilizado.



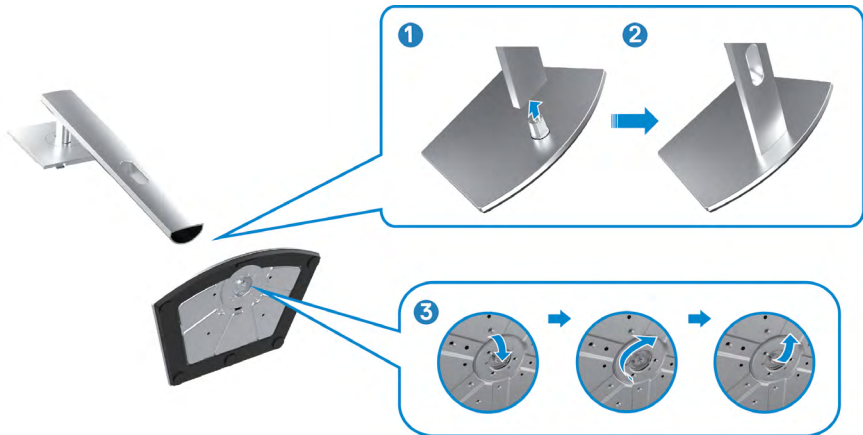
Instalar o monitor

Acoplar a base

-  **NOTA:** A base de elevação e a base de apoio são retiradas quando o monitor é enviado da fábrica.
-  **NOTA:** As instruções seguintes são apenas aplicáveis à base que foi enviada juntamente com o seu monitor. Se está a acoplar uma base que comprou em qualquer outro fornecedor, siga as instruções de instalação incluídas com essa base.

Para acoplar a base do monitor:

1. Alinhe e coloque a base de elevação sobre a base de apoio.
2. Abra a pega roscada na parte inferior da base de apoio e rode-a no sentido dos ponteiros do relógio para fixar a unidade da base.
3. Feche a pega roscada.



4. Abra a tampa de proteção no monitor para aceder à ranhura VESA no mesmo.



5. Deslize os separadores da base de elevação para as ranhuras na tampa traseira do monitor, descendo a unidade da base até a encaixar.

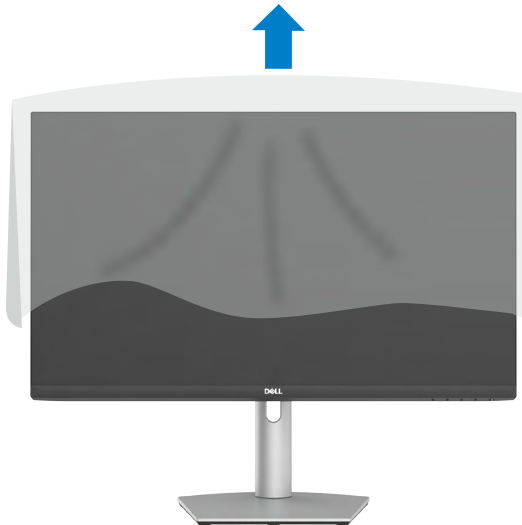


6. Segure na base de elevação e levante com cuidado o monitor, colocando-o depois numa superfície plana.



NOTA: Segure firmemente na base de elevação ao levantar o monitor para evitar quaisquer danos acidentais.

7. Levante a tampa de proteção do monitor.

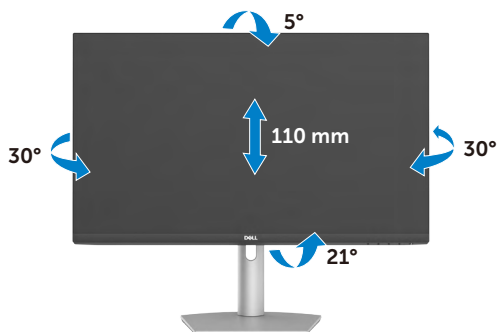


Utilizar a inclinação, rotação e extensão vertical

Nota: As instruções seguintes são apenas aplicáveis à base que foi enviada juntamente com o seu monitor. Se está a acoplar uma base que comprou em qualquer outro fornecedor, siga as instruções de instalação incluídas com essa base.

Inclinação, rotação e extensão vertical

Com a base acoplada ao monitor pode incliná-lo para obter o ângulo de visualização mais confortável.



NOTA: A base é retirada quando o monitor é enviado da fábrica.


Rodar o monitor

Antes de rodar o monitor, eleve o monitor até ao topo da base de elevação do suporte. Incliná-lo para trás o máximo possível para evitar exercer pressão na extremidade inferior do monitor.




NOTA: Para alternar entre a definição horizontal e vertical do seu computador Dell ao rodar o monitor, transfira e instale o controlador da placa gráfica mais recente. Para transferir, vá a <https://www.dell.com/support/drivers> e procure o controlador adequado.



 **NOTA:** Quando o monitor está no modo vertical pode notar uma diminuição no desempenho ao utilizar aplicações com utilização intensiva de gráficos, como jogos em 3D.

Configurar as definições do monitor no seu computador após a rotação

Depois de rodar o monitor, siga o procedimento abaixo para configurar as definições do monitor no seu computador.

 **NOTA:** Se estiver a utilizar o monitor com um computador que não é Dell, vá ao website do fabricante da sua placa gráfica, ou ao website do fabricante do seu computador para obter informações sobre como rodar o conteúdo do seu monitor.

Para configurar as definições do monitor

1. Clique com o lado direito do rato em **Desktop (Ambiente de trabalho)** e clique em **Properties (Propriedades)**.
2. Selecione o separador **Settings (Definições)** e clique em **Advanced (Avançado)**.
3. Se tem uma placa gráfica AMD, selecione o separador **Rotation (Rotação)** e defina a rotação que prefere.
4. Se possui uma placa gráfica nVidia, clique no separador nVidia, na coluna à esquerda selecione NVRotate e, em seguida, selecione a rotação que prefere.
5. Se tem uma placa gráfica Intel, selecione o separador da placa gráfica Intel, clique em **Graphic Properties (Propriedades da placa gráfica)**, selecione o separador **Rotation (Rotação)** e depois defina a rotação que prefere.

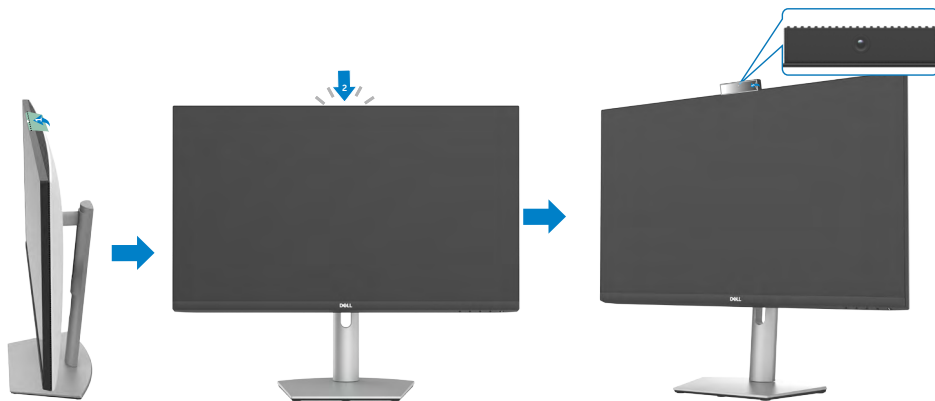
 **NOTA:** Se não vir a opção de rotação ou esta não estiver a funcionar corretamente, vá a <https://www.dell.com/support> e transfira o controlador mais recente para a sua placa gráfica.



Utilizar a câmara Web do monitor

Execute estes passos quando pretende utilizar a câmara web do monitor:

1. Descole a película da câmara no monitor.
2. Empurre a parte superior da câmara web para abrir ou retrair a câmara.
3. Descole a película de proteção da câmara web.
4. Abra a câmara antes de a utilizar e retraia-a para proteger a sua privacidade quando não estiver a utilizá-la.



Ligar o monitor

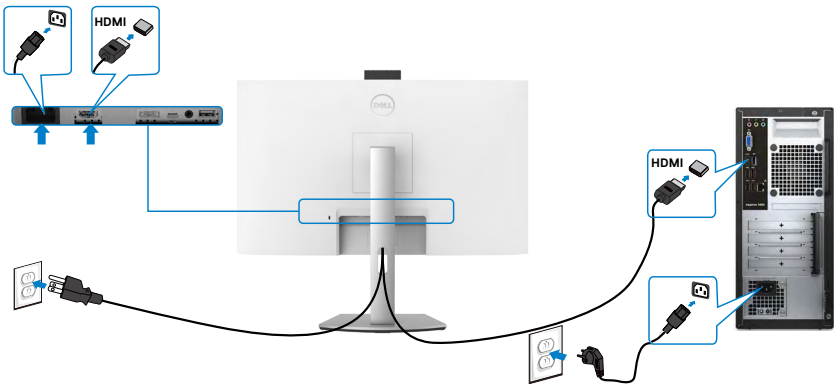
⚠️ AVISO: Antes de executar os passos seguintes, siga as [Instruções de segurança](#).

Para ligar o seu monitor ao computador:

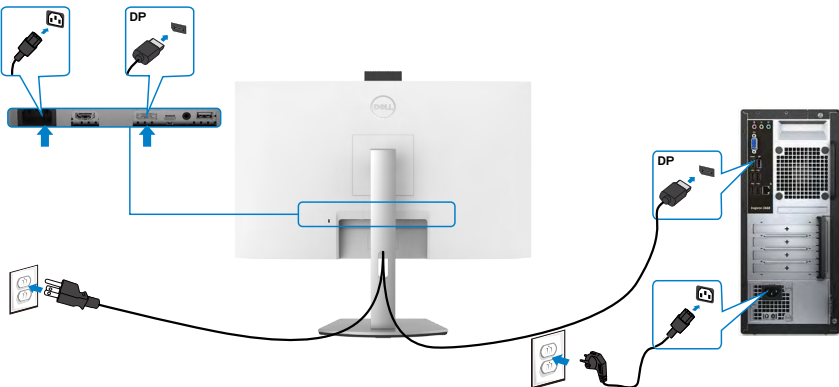
1. Desligue o computador.
2. Ligue o cabo HDMI ou DisplayPort ou, e o cabo USB-C do monitor ao computador.
3. Ligue o monitor.
4. Selecione a fonte de entrada correta no Menu OSD do monitor e ligue o computador.

📌 NOTA: A predefinição do S2422HZ/S2722DZ é DisplayPort 1.2. Uma placa gráfica com DisplayPort 1.1 pode não ter uma visualização normal.

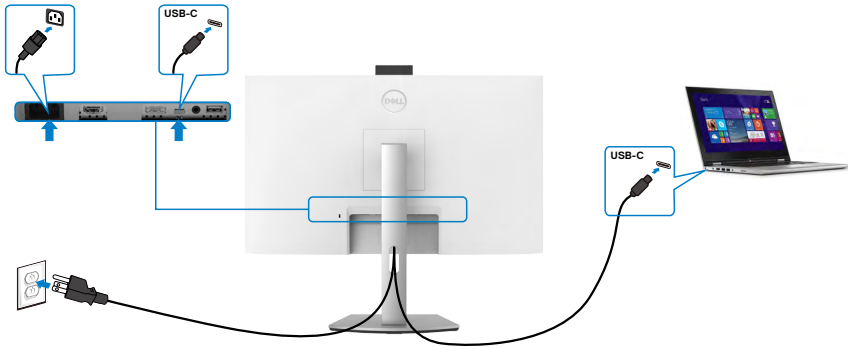
Ligar o cabo HDMI (compra opcional)



Ligar o cabo DP (compra opcional)



Ligar o cabo USB-C



A porta USB-C no seu monitor:

- Pode ser utilizada como USB-C DisplayPort 1.2, alternativamente.
- Compatível com USB Power Delivery (PD), com perfis até 65 W.

NOTA: Independentemente dos requisitos de energia/consumo energético real do seu computador portátil, ou da duração de energia restante na sua bateria, os monitores Dell foram concebidos para fornecer ao seu computador portátil até 65 W de energia.

Potência nominal (em computadores portáteis que tenham USB-C com fornecimento de energia)	Potência de carregamento máxima
45 W	45 W
65 W	65 W
90 W	Não suportado



Organizar os cabos



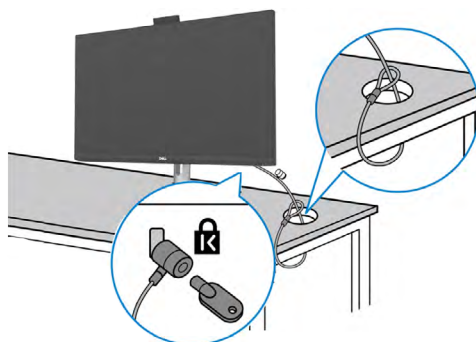
Depois de ligar todos os cabos necessários ao monitor e ao computador, organize todos os cabos conforme exibido na imagem. Consulte mais informações sobre as ligações de cabos na secção [Ligar o monitor](#).

Proteger o seu monitor com a trava Kensington (opcional)

A ranhura para cadeado de segurança está localizada na parte inferior do monitor. Para obter mais informações sobre a localização da ranhura para cadeado de segurança, consulte a secção [Ranhura para cadeado de segurança](#).

Para mais informações sobre como utilizar a trava Kensington (vendida em separado), consulte a documentação que acompanha a trava.

Fixe o monitor a uma mesa com a trava de segurança Kensington.



NOTA: A imagem serve apenas para fins ilustrativos. O aspeto do cadeado pode ser diferente.



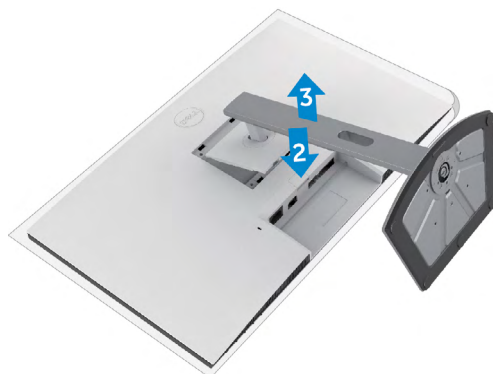
Retirar a base do monitor

⚠ ATENÇÃO: Para evitar riscar o ecrã LCD ao retirar a base, certifique-se de que o monitor é colocado numa superfície suave e limpa.

📌 NOTA: As instruções seguintes são apenas aplicáveis à base que foi enviada juntamente com o seu monitor. Se está a acoplar uma base que comprou em qualquer outro fornecedor, siga as instruções de instalação incluídas com essa base.

Para retirar a base:

1. Coloque o monitor sobre um pano ou almofada suaves.
2. Mantenha premido o botão de libertação da base.
3. Levante a base para cima, afastando-a do monitor.



Montagem em parede (opcional)



NOTA: Utilize parafusos M4 de 11 mm para fixar o monitor ao kit de montagem em parede.

Siga as instruções fornecidas com o kit de montagem em parede compatível com VESA.

1. Coloque o monitor sobre um pano ou almofada suaves assente numa superfície estável e plana.
2. Retire a base.
3. Utilize uma chave de fendas de cabeça cruzada Phillips para retirar os quatro parafusos que fixam a tampa em plástico.
4. Acople o suporte de montagem do kit de montagem em parede ao monitor.
5. Instale o monitor na parede, conforme indicado na documentação incluída com o kit de montagem em parede.

NOTA: Apenas para utilização com os suportes de montagem em parede indicados em UL, CSA ou GS, com uma altura mínima/capacidade de carga de.

- S2422HZ: 15,52 kg

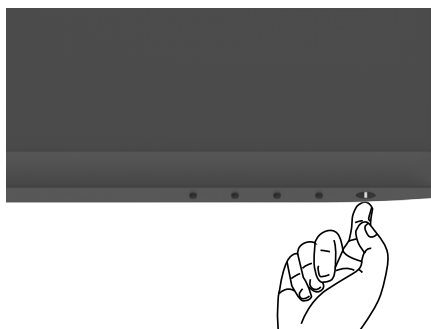
- S2722DZ: 20,72 kg



Utilizar o monitor

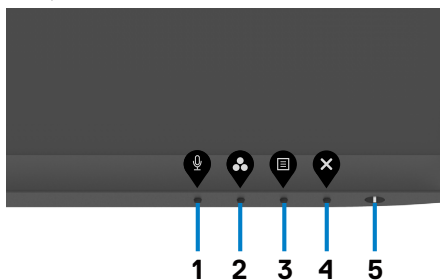
Ligar o monitor

Prima o botão  para ligar o monitor.








Utilizar os controlos do painel frontal

Utilize os botões de controlo situados na extremidade inferior do monitor para ajustar as especificações da imagem mostrada. Ao utilizar os botões de controlo, um menu de apresentação no ecrã (OSD) é exibido.



A tabela seguinte descreve os botões do painel frontal:

Botão do painel frontal	Descrição
1  Tecla de atalho: Microfone	Utilize este botão para ativar ou desativar o microfone. NOTA: A função de silêncio do Dell S2422HZ ou S2722DZ funciona pressionando o botão de Silêncio, mas o ícone de Silêncio na plataforma UC não será sincronizado (o ícone mostra o microfone ativado).
2  Tecla de atalho: Modos Predefinidos	Utilize este botão para escolher numa lista de modos de cor predefinidos.
3  Menu	Utilize este botão de menu (menu) para abrir a apresentação no ecrã (OSD) e seleccione o menu OSD. Consulte Aceder ao sistema de menus .
4  Sair	Utilize este botão para voltar ao menu principal ou sair do menu OSD principal.
5  Botão de ligar (com luz indicadora de energia)	Para ligar ou desligar o monitor. A luz branca fixa indica que o monitor está ligado e a funcionar normalmente. A luz branca intermitente indica que o monitor está no Modo de Suspensão.

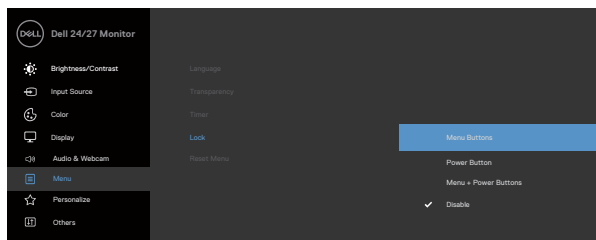


Utilizar a função de bloqueio de OSD

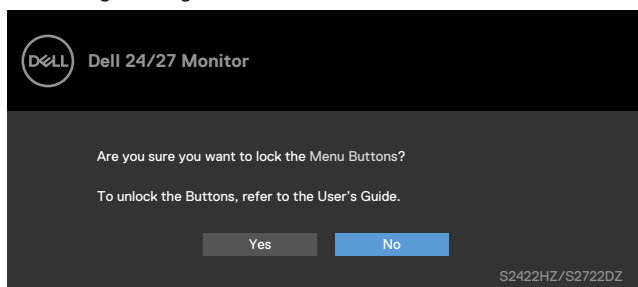
Pode bloquear os botões de controlo do painel frontal para evitar o acesso ao menu OSD e/ou ao botão de ligar.


Utilizar o menu de bloqueio para bloquear um ou mais botões.

1. Selecione uma das opções seguintes.



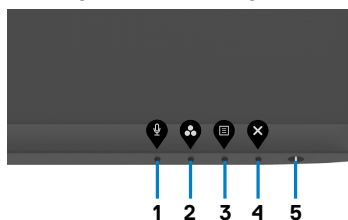
É exibida a mensagem seguinte.



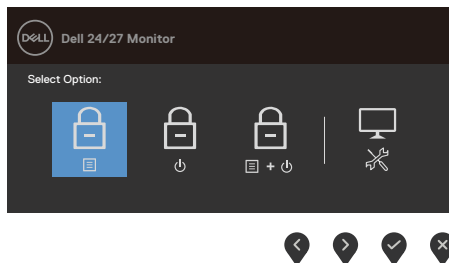
2. Selecione **Yes (Sim)** para bloquear os botões. Se estiverem bloqueados e for premido qualquer botão de controlo, será exibido o ícone de cadeado. 







Utilizar o botão de controlo do painel frontal para bloquear um ou mais botões.



1. Mantenha premido **Botão 4** durante quatro segundos, até ser exibido um menu no ecrã.



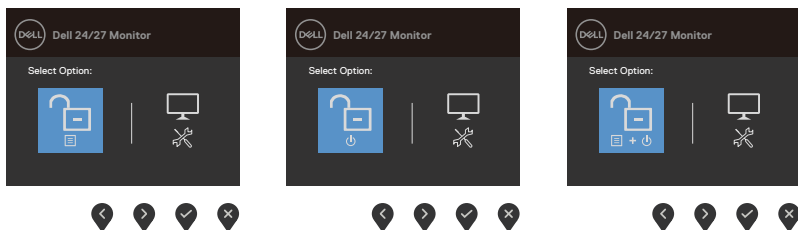
2. Selecione uma das opções seguintes:




Opções	Descrição
1  Bloqueio dos Botões de Menu	Selecione esta opção para bloquear a função de menu OSD.
2  Bloqueio do Botão de Ligar	Utilize esta opção para bloquear o botão de ligar. Isto evita que o utilizador desligue o monitor ao tocar no botão de ligar.
3  Bloqueio dos Botões de Menu e de Ligar	Utilize esta opção para bloquear o menu OSD e o botão de ligar para desligar o monitor.
4  Diagnóstico Integrado	Utilize esta opção para executar o diagnóstico integrado, consulte Diagnóstico integrado .



Desbloquear os botões de controlo do painel frontal

Mantenha premido **Botão 4** durante quatro segundos até ser exibido um menu no ecrã. A tabela seguinte descreve as opções para desbloquear os botões de controlo do painel frontal.

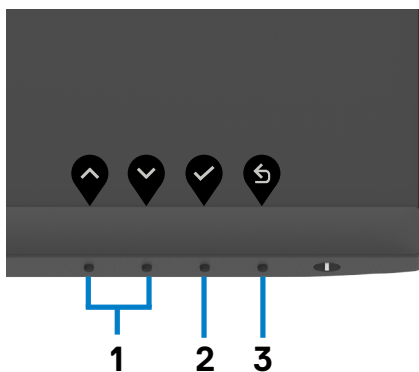






Opções	Descrição
1  Desbloqueio dos Botões de Menu	Utilize esta opção para desbloquear a função de menu OSD.
2  Desbloqueio do Botão de Ligar	Utilize esta opção para desbloquear o botão de ligar e desligar o computador.
3  Desbloqueio dos Botões de Menu e de Ligar	Utilize esta opção para desbloquear o menu OSD e o botão de ligar para desligar o monitor.
4  Diagnóstico Integrado	Utilize esta opção para executar o diagnóstico integrado, consulte Diagnóstico integrado .



Botão do painel frontal

Utilize os botões situados na parte frontal do monitor para ajustar as definições de imagem.










Botão do painel frontal	Descrição
1  Cima  Baixo	Utilize os botões Cima (aumentar) e Baixo (diminuir) para ajustar itens no menu OSD.
2  OK	Utilize o botão OK para confirmar a selecção.
3  Retroceder	Utilize o botão Retroceder para voltar ao menu anterior.



Utilizar o Menu Apresentado no Ecrã (OSD)

Aceder ao sistema de menus

Ícone	Menu e Submenus	Descrição
	Brightness/ Contrast (Brilho/ Contraste)	Utilize este menu para ativar o ajuste de Brightness/ Contrast (Brilho/Contraste) .  
	Brightness (Brilho)	Brightness (Brilho) ajusta a luminosidade da retroiluminação (mínimo 0; máximo 100). Prima o botão  para aumentar o brilho. Prima o botão  para diminuir o brilho.
	Contrast (Contraste)	Ajuste primeiro a função Brightness (Brilho) e depois ajuste a função Contrast (Contraste) , apenas se for necessário mais ajuste. Prima o botão  para aumentar o contraste e o botão  para diminuir o contraste. Ajustar o contraste entre 0 – 100. A função Contraste ajusta o grau de diferença entre a escuridão a claridade no ecrã do monitor.



Ícone	Menu e Submenus	Descrição
	Input Source (Fonte de Entrada)	<p>Utilize o menu Input Source (Fonte de Entrada) para selecionar entre as várias entradas de vídeo que estão ligadas ao monitor.</p> 
	USB-C	<p>Utilize  para selecionar a fonte de entrada USB-C.</p>
	DP	<p>Utilize  para selecionar a fonte de entrada DP.</p>
	HDMI	<p>Utilize  para selecionar a fonte de entrada HDMI (HDMI).</p>
	Auto Select (Seleção Automática)	<p>Utilize  para selecionar Auto Select (Seleção Automática) e procurar os sinais de entrada disponíveis.</p>
	Auto Select for USB-C (Seleção Automática para USB-C)	<p>Permite-lhe definir a seleção automática para USB-C para:</p> <ul style="list-style-type: none"> · Prompt for Multiple Inputs (Solicitar várias entradas): permite a exibição da mensagem “Trocar para a Entrada de Vídeo USB-C”, para o utilizador escolher se quer ou não trocar. · Yes (Sim): O monitor troca sempre para a entrada de vídeo USB-C sem perguntar, se estiver ligado a USB-C. · No (Não): O monitor NÃO trocará automaticamente para a entrada de vídeo USB-C a partir de outra fonte disponível.
	Reset Input Source (Repor a Fonte de Entrada)	<p>Repõe todas as predefinições do menu Input Source (Fonte de entrada).</p>

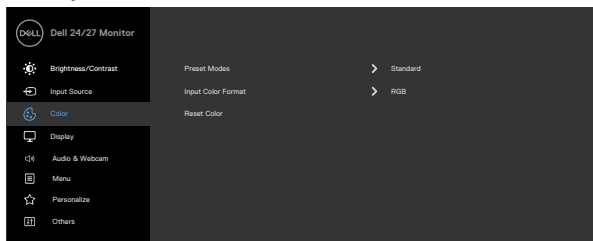


Ícone Menu e Submenus Descrição



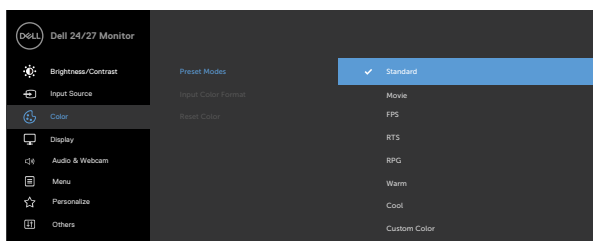
Color (Cor)

Utilize o menu **Color (Cor)** para ajustar o modo de definição de cor.



Preset Modes (Modos Predefinidos)

Quando seleccione **Preset Modes (Modos Predefinidos)**, pode escolher entre **Standard (Normal)**, **FPS**, **RTS**, **RPG**, **Warm (Quente)**, **Cool (Frio)** ou **Custom Color (Cor Personalizada)** da lista.



- **Standard (Normal):** Predefinições de cor. Este é o modo predefinido padrão.
 - **Movie (Filme):** Carrega as definições de cor ideais para filmes.
 - **FPS:** Carrega as definições de cor ideais para os jogos “First-Person Shooter”.
 - **RTS:** Carrega as definições de cor ideais para os jogos “Real-Time Strategy”.
 - **RPG:** Carrega as definições de cor ideais para os jogos “Role-Playing Games”.
-

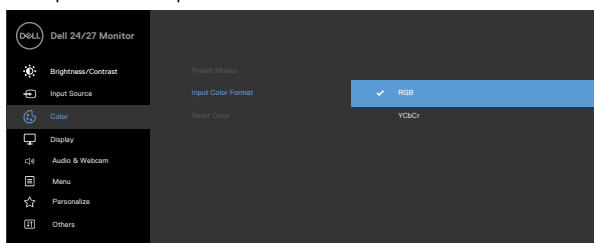


Ícone	Menu e Submenus	Descrição
		<ul style="list-style-type: none"> • Warm (Quente): Aumenta a temperatura da cor. O ecrã parece mais quente com uma tonalidade vermelha/amarela. • Cool (Frio): Diminui a temperatura da cor. O ecrã parece mais frio com uma tonalidade azul. • Custom Color (Cor Personalizada): Permite-lhe ajustar manualmente as definições de cor. Prima os botões ◀ e ▶ para ajustar os valores de Vermelho, Verde e Azul e criar o seu próprio modo de cor predefinido.

Input Color Format (Formato de Cor de Entrada)

Permite-lhe definir o modo de entrada de vídeo para:

- **RGB:** Selecione esta opção se o monitor estiver ligado a um computador (ou leitor de DVD) através do cabo HDMI ou DP.
- **YCbCr:** Selecione esta opção se o seu leitor de DVD é apenas compatível com a saída YCbCr.



Hue (Tonalidade)

Utilize ▲ ou ▼ para ajustar a tonalidade de 0 a 100.

NOTA: O ajuste da tonalidade apenas está disponível nos modos Movie, FPS, RTS e RPG.

Saturation (Saturaçãõ)

Utilize ▲ ou ▼ para ajustar a saturação de 0 a 100.

NOTA: O ajuste da saturação apenas está disponível nos modos Movie, FPS, RTS e RPG.

Reset Color (Repor Predefinições de Cor)

Restaura as predefinições de cor do monitor.



Ícone	Menu e Submenus	Descrição
	Display (Monitor)	Utilize o menu Display (Monitor) para ajustar a imagem.
		
		   
	Aspect Ratio (Rácio de Imagem)	Selecione o rácio de imagem entre 16:9 , 4:3 e 5:4 .
	Sharpness (Nitidez)	Faz a imagem parecer mais nítida ou suave. Utilize  ou  para ajustar a nitidez de saturação de '0' to '100'.
	Response Time (Tempo de Resposta)	Permite-lhe definir Response Time (Tempo de Resposta) para Normal (Normal) , Fast (Rápido) ou Extreme (Extremo) .
	Reset Display (Repor Monitor)	Restaura as predefinições do monitor.

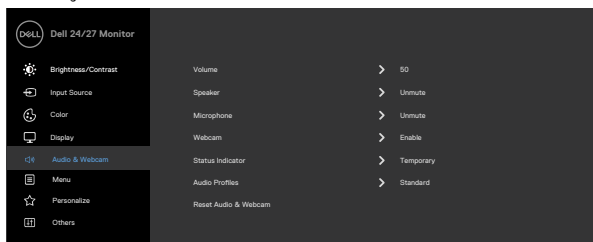



Ícone	Menu e Submenus	Descrição
-------	-----------------	-----------



Áudio & Câmara web

Utilize o menu **Áudio & Câmara web** para ajustar as definições.



Volume	Pressione os botões  e  para ajustar o volume de “0” até “100”.
---------------	---

Speaker (Altfalante)	Selecione para Ativar ou Desativar o altifalante.
-----------------------------	---

Mirophone (Microfone)	Selecione para Ativar ou Desativar o microfone.
------------------------------	---

Webcam (Câmara web)	Selecione para Ativar ou Desativar a câmara web.
----------------------------	--

Status Indicator (Indicador de estado)	Selecione Desativado ou Temporário para mostrar o estado do altifalante, microfone e câmara web.
---	--

Audio Profile (Perfil de áudio)	Selecione a função de reprodução.
--	-----------------------------------

Reset Audio & Webcam (Repor as definições de Áudio & Câmara web)	"Repõe todas as predefinições do menu Audio & Webcam (Áudio & Câmara web) .
---	--

NOTA: Com o cabo USB, o volume de áudio é sincronizado com o volume do Windows e não com as predefinições.

NOTA: Se o utilizador ligar o cabo HDMI para reproduzir áudio e, em seguida, ligar o cabo USB-C, o canal de áudio mudará para cancelamento de eco.

O volume do monitor Volume é sincronizado também com o computador."

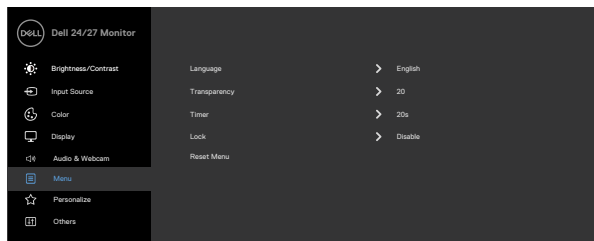


Ícone	Menu e Submenus	Descrição
-------	-----------------	-----------



Menu

Selecione esta opção para ajustar as definições do OSD, tais como os idiomas do OSD, a quantidade de tempo que o menu permanece no ecrã, e por aí adiante.



Language (Idioma)	Defina o monitor OSD para um de oito idiomas. (inglês, espanhol, francês, alemão, português, russo, chinês simplificado ou japonês).
--------------------------	--

Transparency (Transparência)	Selecione esta opção para alterar a transparência do menu, utilizando e (mín. 0/máx. 100).
-------------------------------------	--

Timer (Temporizador)	Tempo de Espera do OSD: Define o período de tempo em que o OSD se mantém ativo após premir um botão.
-----------------------------	---

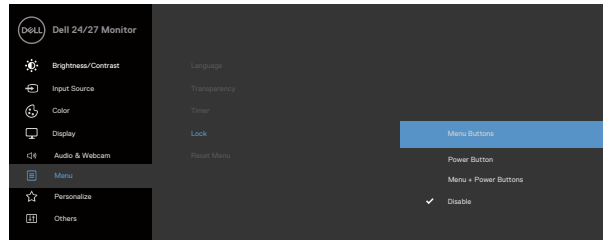
Utilize os botões e para ajustar o cursor em incrementos de 1 segundo, de 5 a 60 segundos.



Ícone	Menu e Submenus	Descrição
-------	-----------------	-----------

Lock (Bloquear)

Bloquear os botões de controlo do monitor evita que as pessoas acedam aos controlos. Também evita a ativação involuntária em vários monitores dispostos lado a lado.



- ♦ **Menu Buttons (Botões de Menu):** Através de OSD para bloquear os botões de menu.
- ♦ **Power Button (Botão de Ligar):** Através de OSD para bloquear o botão de ligar.
- ♦ **Menu + Power Buttons (Botões de menu e de ligar):** Através de OSD para bloquear os botões de menu e o botão de ligar.
- ♦ **Disable (Desativar):** Mantenha premido o botão  junto ao botão de ligar durante quatro segundos para desbloquear os botões.

Reset Menu (Repor Menu)

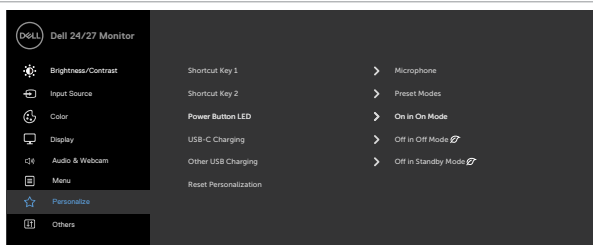
Repõe todas as predefinições do menu **Repor**.



Ícone Menu e Submenus Descrição



Personalize (Personalizar)



Shortcut key 1 (Tecla de atalho 1)

Selecione entre **Preset Modes (Modos predefinidos)**, **Brightness/Contrast (Brilho/Contraste)**, **Input Source (Fonte de entrada)**, **Aspect Ratio (Proporção)**, **Volume**, **Speaker (Altifalante)**, **Microphone (Microfone)**, **Webcam (Câmara web)** para definir como botão de atalho.

Shortcut key 2 (Tecla de atalho 2)

Power Button LED (LED do Botão de Ligar)

Permite-lhe definir o estado da luz de ligado para poupar energia.

USB-C Charging (Carregamento USB-C)

Permite-lhe ativar ou desativar a função de carregamento **USB-C Charging (Carregamento por USB)** durante o modo desligado do monitor.

Other USB Charging (Outros tipos de carregamento USB)

Permite-lhe ativar ou desativar a função **Other USB Charging (Outros tipos de carregamento USB)** durante o modo de suspensão do monitor.

Reset Personalization (Repor Personalização)

Repõe todas as predefinições do menu **Personalize (Personalizar)**.



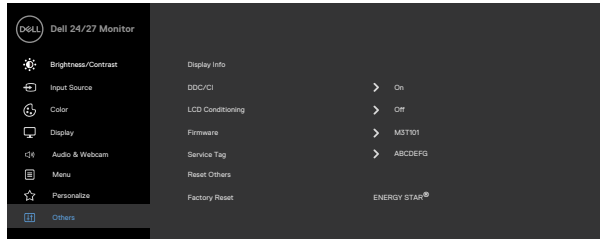
Ícone Menu e Submenus

Descrição



Others (Outras)

Selecione esta opção para ajustar as definições OSD, tais como **DDC/CI**, **LCD conditioning (Condicionamento de LCD)**, e por aí adiante.



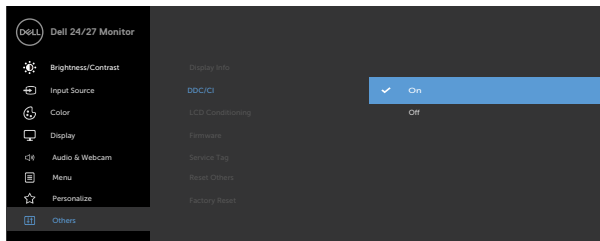
Display Info (Informação do Monitor)

Exibe as definições atuais do monitor.

DDC/CI

DDC/CI (Canal de Dados de Exibição/Interface de Comando) permite ajustar os parâmetros do monitor, tais como, brilho, equilíbrio da cor, etc., através de software no seu computador. Pode desativar esta função, selecionando **Off (Desativado)**.

Ative esta função para melhor experiência de utilizador e desempenho otimizado do seu monitor.

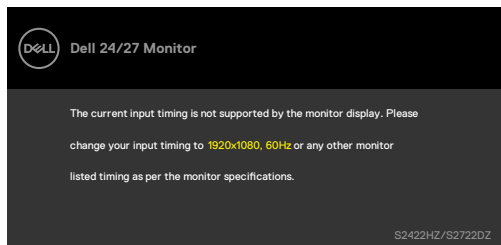


Ícone	Menu e Submenus	Descrição
LCD Conditioning (Condicionamento de LCD)	Ajuda a reduzir casos ligeiros de retenção de imagem. Dependendo do grau de retenção de imagem, o programa pode levar algum tempo a funcionar. Pode desativar esta função, seleccionando On (Ligado) .	
Firmware	Exibe a versão de firmware do monitor.	
Service Tag (Etiqueta de Serviço)	Exibe a Etiqueta de Serviço. A Etiqueta de Serviço é um identificador alfanumérico único que permite à Dell identificar as especificações do produto e aceder à informação da garantia. NOTA: A Etiqueta de Serviço também está impressa num rótulo situado na parte traseira da tampa.	
Reset Others (Repor Outras)	Repõe todas as predefinições do menu Others (Outras) .	
Factory Reset (Repor Predefinições)	Restaura as predefinições de todos os valores.	



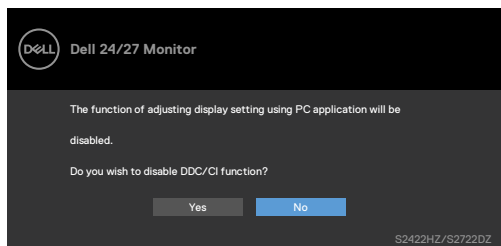
Mensagens de aviso OSD

Se o monitor não suportar uma determinada resolução, será exibida a mensagem seguinte.

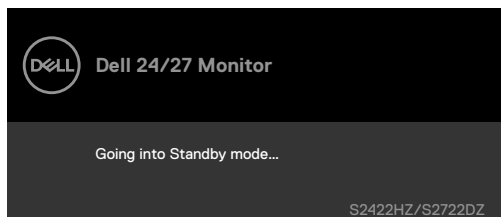


Isto significa que o monitor não consegue sincronizar com o sinal que está a receber do computador. Consulte [Especificações do monitor](#) para saber quais as gamas de frequência horizontal e vertical endereçáveis por este monitor. O modo recomendado é de 1920 x 1080 (S2422HZ) / 2560 x 1440 (S2722DZ).

A mensagem seguinte será exibida antes da desativação da função DDC/CI.



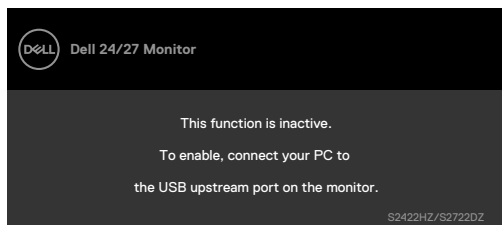
Quando o monitor entra no modo **Standby (Suspensão)**, a mensagem seguinte é exibida:



Ative o computador e retire o monitor do modo de suspensão para obter acesso ao **OSD**.



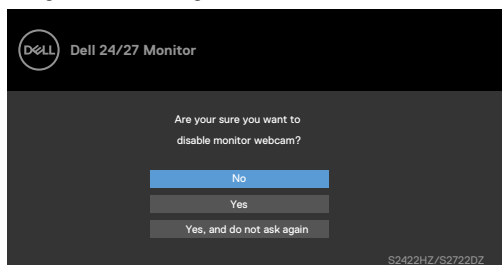
Se o cabo USB-C a montante não estiver ligado e o microfone e o módulo da câmara web estiverem inativos, será exibida a seguinte mensagem.



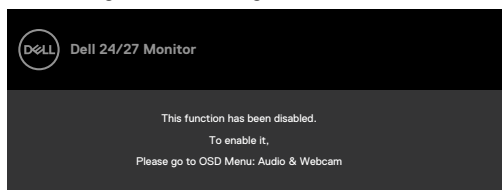
Quando desativar apenas a câmara web, será exibida a seguinte mensagem.

Por predefinição, está seleccionada a opção **No (Não)**. Pode seleccionar **“Yes” (Sim)** ou **“Yes, and do not ask again” (Sim e não perguntar novamente)**.

Se efetuar a reposição do menu Áudio e Câmara web, ou se efetuar a reposição de fábrica, será exibida a seguinte mensagem.



Se tiver desativado a câmara web no menu OSD, e pressionar para abrir ou retrainar a câmara web, será exibida a seguinte mensagem.

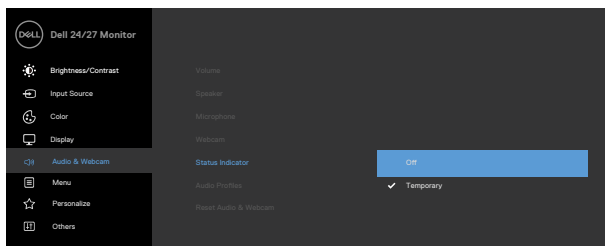


O indicador de estado é uma caixa semitransparente que está alinhada ao centro e é apresentada na parte superior do ecrã, mostrando o estado do altifalante, microfone e câmara web.

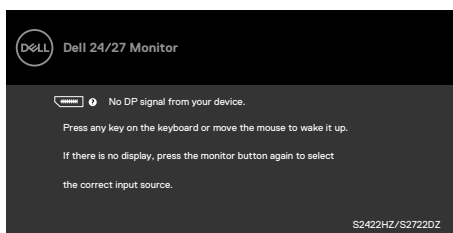
O indicador de estado será exibido durante dois segundos quando alterar o estado do altifalante, microfone, câmara web, ou pressionar para abrir ou retrainar a câmara web.



Se pretender desativá-lo, selecione “Audio & Webcam (Áudio & Câmara web) -> Status Indicator (Indicador de estado) -> Off (Desativado)” no menu OSD.

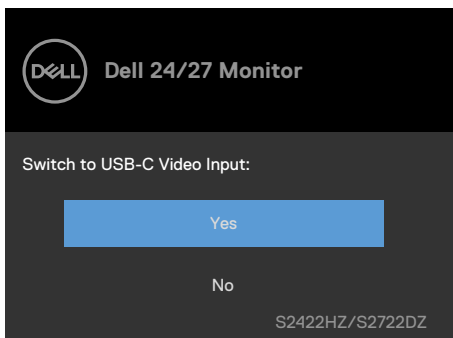


Se pressionar outro botão além do botão de energia, serão exibidas as mensagens seguintes, dependendo da entrada selecionada.

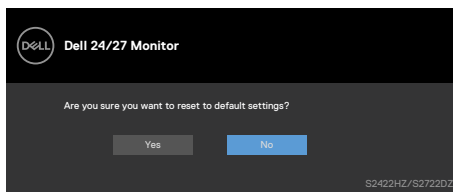


É exibida uma mensagem enquanto o cabo compatível com o modo alternativo DP está ligado ao monitor nas condições seguintes:

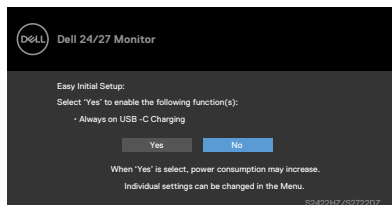
- Quando a Seleção Automática para **USB-C** está definida para **Prompt for Multiple Inputs (Solicitar várias entradas)**.
- Quando o cabo USB-C está ligado ao monitor.



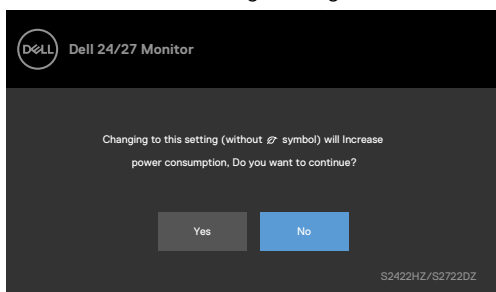
A seguinte mensagem será apresentada se selecionar itens de **Factory Reset (Repor Predefinições)** no menu Outros.



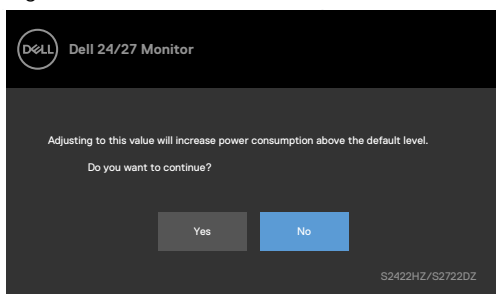
A mensagem seguinte será exibida quando selecionar **“Yes” (Sim)** para repor as predefinições.



Se selecionar itens de **On in Standby Mode (Ligado em modo de suspensão)** no menu Personalizar, será exibida a mensagem seguinte.



Se o nível de brilho for aumentado para mais de 75% acima do nível predefinido, será exibida a mensagem seguinte.

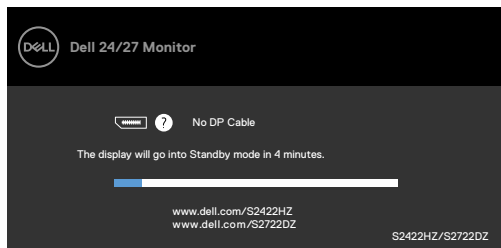


- Quando o utilizador seleciona “Sim”, a mensagem sobre o consumo de energia é exibida apenas uma vez.

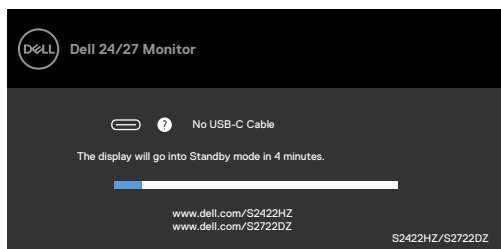


- Quando o utilizador seleciona “Não”, a mensagem de aviso sobre o consumo de energia será exibida novamente.
- A mensagem de aviso sobre o consumo de energia apenas voltará a ser exibida quando o utilizador selecionar Repor Predefinições no menu OSD.

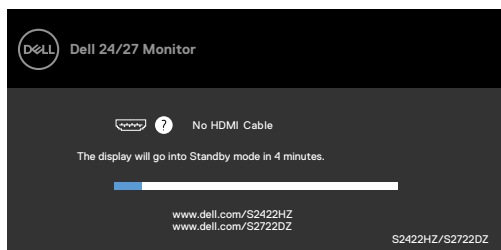
Se for selecionada a entrada USB-C, DP ou HDMI e o cabo correspondente não estiver ligado, será exibida a seguinte caixa de diálogo.



OU



OU



NOTA: Para que o microfone e a câmara web funcionem, é necessário ligar o cabo USB Tipo-C para Tipo-C a montante a partir do computador para o monitor.

Consulte [Resolução de problemas](#) para mais informações.



Definir a resolução máxima

Para definir a resolução máxima no monitor:

1. Só no Windows 8 ou Windows 8.1, selecione o mosaico Ambiente de Trabalho para alternar para o ambiente de trabalho clássico. No Windows Vista e Windows 7, ignore este passo.
2. Clique com o lado direito do rato no ambiente de trabalho e clique em **Screen Resolution (Resolução do ecrã)**.
3. Clique na lista pendente Resolução do ecrã e selecione **1920 x 1080 (S2422HZ)/2560 x 1440 (S2722DZ)**.
4. Clique em **OK**.

No Windows 10:

1. Clique com o lado direito do rato no ambiente de trabalho e clique em **Display Settings (Definições do Monitor)**.
2. Clique em **Advanced display settings (Definições avançadas do monitor)**.
3. Clique na lista pendente de Resolution (Resolução) e selecione **1920 x 1080 (S2422HZ) / 2560 x 1440 (S2722DZ)**.
4. Clique em Apply (Aplicar).

Se não vir **1920 x 1080 (S2422HZ) / 2560 x 1440 (S2722DZ)** como opção, pode ter de atualizar o controlador da sua placa gráfica. Dependendo do computador, siga um dos procedimentos seguintes:

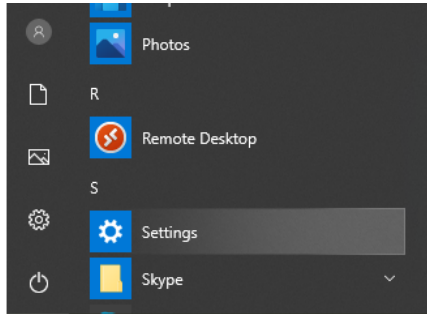
1. Se tem um computador de secretária ou portátil Dell: Vá a <https://www.dell.com/support>, introduza a sua etiqueta de serviço e transfira o controlador mais recente disponível para a sua placa gráfica.
2. Se está a utilizar um computador que não é Dell (computador de secretária ou portátil):
 - Vá ao website de assistência do fabricante do seu computador e transfira os últimos controladores disponíveis para a sua placa gráfica.
 - Vá ao website do fabricante da sua placa gráfica e transfira os últimos controladores disponíveis para a mesma.



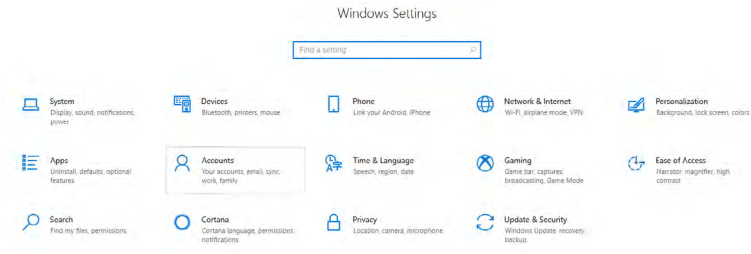
Configurar o Windows Hello

No Windows 10:

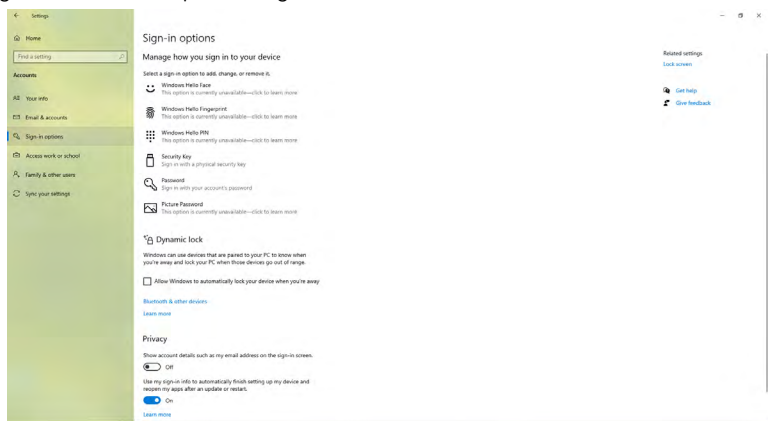
1. Clique no menu iniciar do Windows e depois clique em **Settings (Definições)**.



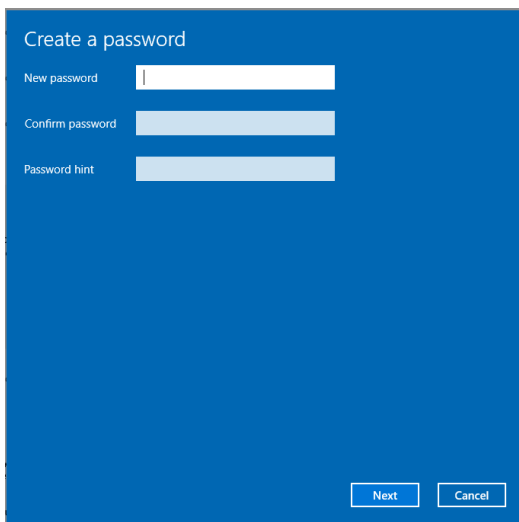
2. Clique em **Accounts (Contas)**.



3. Clique em **Sign-in options (Opções de início de sessão)**. Deve definir um código PIN antes de poder registar-se no Windows Hello.

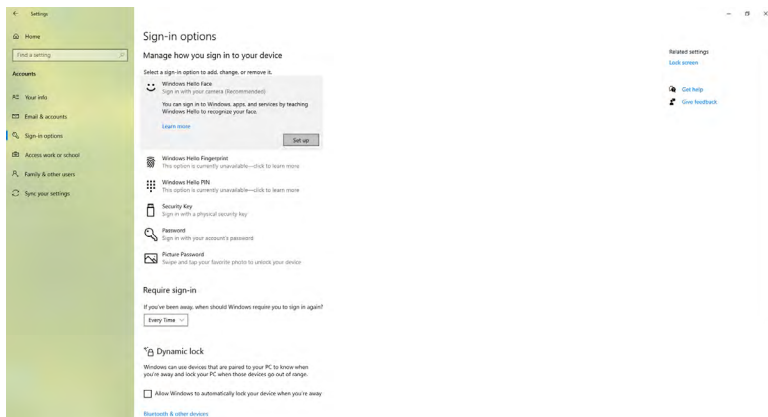


4. Clique em **Add (Adicionar)** em **PIN (Código PIN)** e clique em Enter para **Set up a PIN (Definir um código PIN)**. Introduza o novo código PIN e confirme o mesmo, clicando depois em **Next**.

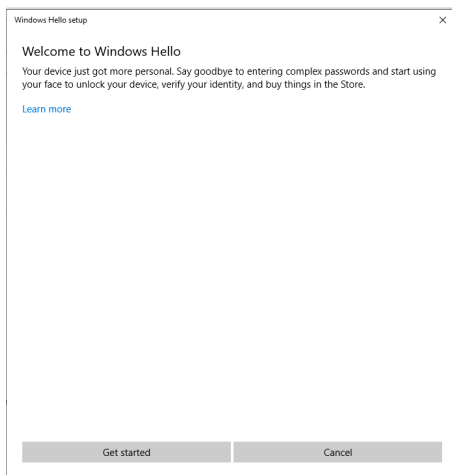


Depois de configurar o PIN, as opções para configurar o Windows Hello serão desbloqueadas.

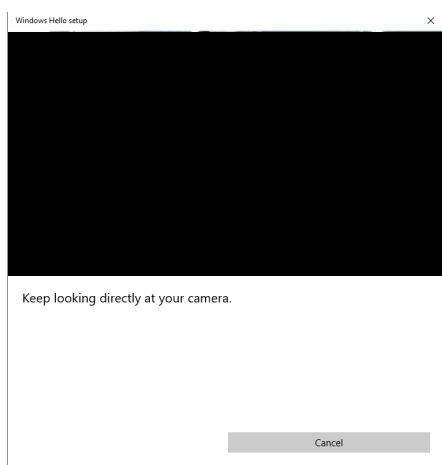
5. Assim que tiver concluído esta parte, as opções de configuração do Windows Hello ficarão ativas. Clique em **Set up (Configurar)** em **Windows Hello (Windows Hello)** e entre em **Windows Hello setup (Configuração do Windows Hello)**.



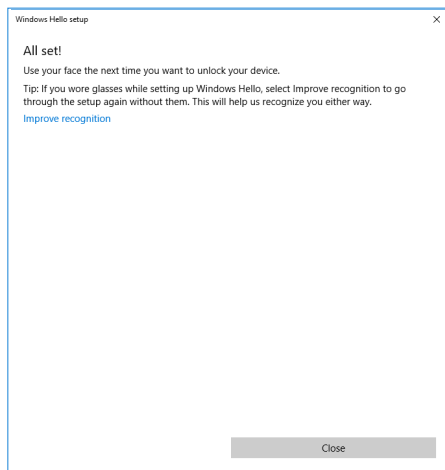
6. Clique em **Get started (Começar)**.



7. Continue a olhar diretamente para o seu ecrã e posicione-se de forma a que o seu rosto esteja no centro da moldura que aparece no ecrã. A câmara Web registará o seu rosto.



8. Quando a mensagem seguinte for exibida, clique em **Close (Fechar)** para sair de **Windows Hello setup (Configuração do Windows Hello)**.



9. Depois de concluir a configuração do Windows Hello, pode também melhorar o reconhecimento. Clique em **Improve recognition (Melhorar reconhecimento)**, se necessário.

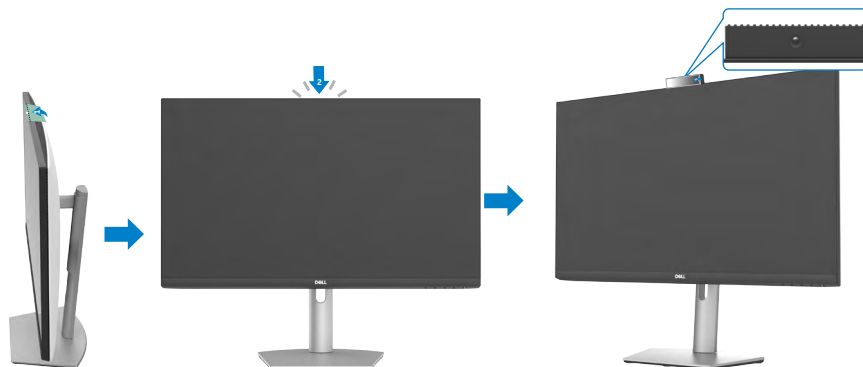


Ativar a câmara web no monitor

Para utilizar a função de câmara web, ligue o cabo USB-C para USB-C fornecido ao computador e ao monitor. Se o computador não suportar USB-C, utilize um cabo USB Tipo-A para USB-C (vendido separadamente).

Siga estes passos para ativar a câmara web no monitor:

1. Certifique-se de que o cabo USB está ligado ao computador e ao monitor.
2. Empurre a parte superior da câmara web para abrir a câmara.



3. Ative a câmara no Windows 10, 8.1 ou 8.
 1. Clique com o botão direito em **Iniciar** e selecione **Definições**.
 2. Nas **Definições do Windows**, clique em **Privacidade**.
 3. No painel à esquerda, clique em **Câmara**.
 4. Certifique-se de que a opção **Permitir que as aplicações acedam à câmara** está ativada.
 5. Certifique-se de que a opção **Permitir que as aplicações acedam à câmara** está ativada.
4. Ative a câmara web no menu apresentado no ecrã (OSD) do monitor.
5. Certifique-se de que a câmara DELL Monitor RGB Webcam é a câmara predefinida em aplicações como o Microsoft Teams, Skype ou Zoom. Para saber como alterar as definições da câmara web nestas aplicações, visite o website do fabricante do software.



Ativar o altifalante do monitor

Siga estes passos quando o seu computador está ligado a vários altifalantes e pretende configurar o altifalante do monitor como predefinição:

1. Certifique-se de que o cabo HDMI, DisplayPort ou USB está ligado ao computador e ao monitor.

NOTA: O monitor é fornecido com um cabo USB-C para USB-C. O cabo HDMI ou DisplayPort deve ser adquirido separadamente.

2. Defina o dispositivo de reprodução ou de saída predefinido.
 - a. Na barra de tarefas, clique com o botão direito no ícone de **Volume ou altifalante** na área de notificação e selecione **Abrir definições de som**.
 - b. Em **Escolher onde reproduzir o som**, selecione **Echo Canceling Speakerphone S2422HZ** ou **Echo Canceling Speakerphone S2722DZ**. Se o dispositivo estiver definido para **DELL S2422HZ** ou **DELL S2722DZ**, o microfone integrado no monitor não será suportado. O dispositivo de saída **DELL S2422HZ** ou **DELL S2722DZ** é adequado apenas para reprodução de áudio.
 - c. Clique no ícone de **Volume ou altifalante** na área de notificação e ajuste o volume de acordo com a sua preferência.
3. Ative o som do altifalante no menu apresentado no ecrã (OSD) do monitor.
4. Ajuste o volume para 100 no menu apresentado no ecrã (OSD) do monitor.
5. Certifique-se de que o dispositivo **Echo Canceling Speakerphone S2422HZ** ou **Echo Canceling Speakerphone S2722DZ** é o dispositivo de reprodução e saída predefinido em aplicações como o Microsoft Teams, Skype ou Zoom. Para obter mais informações sobre a alteração das definições do altifalante ou do volume nestas aplicações, visite o website do fabricante do software.
6. Ajuste as definições de volume do altifalante em aplicações como o Microsoft Teams, Skype ou Zoom. Para obter mais informações sobre a alteração das definições do volume nestas aplicações, visite o website do fabricante do software.



Ativar o microfone do monitor

Para utilizar a função de microfone integrado no monitor, ligue o cabo USB-C para USB-C fornecido ao computador e ao monitor. Se o computador não suportar USB-C, utilize um cabo USB Tipo-A para USB-C (vendido separadamente).

Siga estes passos quando o seu computador está ligado a vários microfones e pretende ativar o microfone do monitor como predefinição:

1. Certifique-se de que o cabo USB está ligado ao computador e ao monitor.
2. Defina o dispositivo de entrada e saída predefinido no Microsoft Windows.
 - a. Clique com o botão direito no ícone de **Volume** na área de notificação (canto inferior direito) e seleccione Dispositivos de gravação.
 - b. Seleccione **Echo Canceling Microphone S2422HZ** ou **Echo Canceling Microphone S2722DZ** como dispositivo de gravação e clique em **OK**.
3. Ative o som do microfone no menu apresentado no ecrã (OSD) do monitor.
4. Certifique-se de que o dispositivo **Echo Canceling Microphone S2422HZ** ou **Echo Canceling Microphone S2722DZ** é o microfone ou dispositivo de entrada predefinido em aplicações como o Microsoft Teams, Skype ou Zoom. Para saber como alterar as definições do microfone ou dispositivo de entrada nestas aplicações, visite o website do fabricante do software.
5. Ajuste as definições de volume e ative o som do microfone em aplicações como o Microsoft Teams, Skype ou Zoom. Para saber como alterar as definições do microfone ou dispositivo de entrada nestas aplicações, visite o website do fabricante do software.



Resolução de problemas

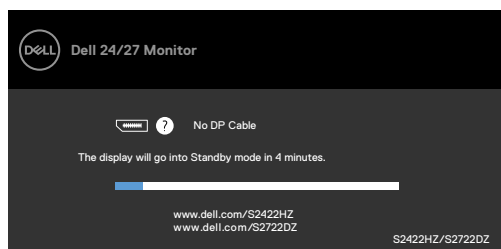
⚠ AVISO: Antes de executar os passos seguintes, siga as **Instruções de segurança**.

Teste automático

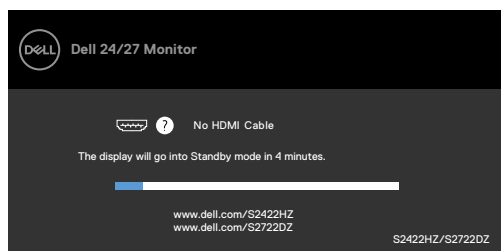
O seu monitor possui uma função de teste automático que lhe permite verificar se o monitor está a funcionar devidamente. Se o monitor e o computador estão devidamente ligados, mas o ecrã do monitor continua escuro, faça o teste automático do monitor, executando os passos seguintes:

1. Desligue tanto o computador, como o monitor.
2. Desligue o cabo de vídeo da parte traseira do computador. Para assegurar a realização correta do teste automático, retire todos os cabos digitais e analógicos da parte traseira do computador.
3. Ligue o monitor.

A caixa de diálogo apresentada em seguida será exibida no ecrã (sobre um fundo preto), se o monitor não detetar um sinal de vídeo e estiver a funcionar corretamente. No modo de teste automático, o indicador de energia LED mantém-se branco. Dependendo da entrada selecionada, uma das caixas de diálogo exibidas abaixo continuará a percorrer o ecrã.

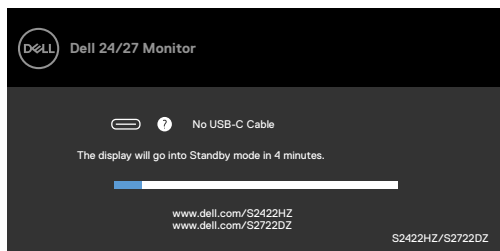


OU



OU





Esta caixa também é exibida durante o funcionamento normal do sistema, se o cabo de vídeo se desligar ou estiver danificado.

4. Desligue o monitor e volte a ligar o cabo de vídeo. Em seguida, ligue o computador e o monitor.

Se o ecrã do monitor se mantiver branco após utilizar o procedimento anterior, verifique o seu controlador de vídeo e o computador, porque o monitor está a funcionar corretamente.




Diagnóstico integrado

O seu monitor tem uma ferramenta de diagnóstico integrado que o ajuda a determinar se a anomalia de ecrã que está a ter é um problema associado ao monitor, ou ao computador e à placa de vídeo.



Para executar o diagnóstico integrado:

1. Certifique-se de que o ecrã está limpo (sem partículas de pó na superfície do ecrã).
2. Mantenha premidos os botões direcionais Cima ou Baixo, ou Esquerda ou Direita durante quatro segundos, até um menu ser exibido no ecrã.
3. Utilizando o controlo do joystick, realce a opção Diagnóstico  e prima o botão do joystick para iniciar o diagnóstico. É exibido um ecrã cinzento.
4. Observe se o ecrã apresenta quaisquer defeitos ou anomalias.
5. Alterne novamente pelas opções do joystick, até ser exibido um ecrã vermelho.
6. Observe se o ecrã apresenta quaisquer defeitos ou anomalias.
7. Repita os passos 5 e 6, até o ecrã exibir as cores verde, azul, preto e branco. Tome nota de quaisquer anomalias ou defeitos.

O teste está concluído quando é exibido um ecrã de texto. Para sair, utilize novamente o controlo do joystick.

Se não detetar quaisquer anomalias no ecrã após utilizar a ferramenta de diagnóstico integrado, o monitor está a funcionar corretamente. Verifique a placa de vídeo e o computador.



Problemas comuns

A tabela seguinte contém informação geral sobre problemas comuns do monitor que pode encontrar e as soluções possíveis:

Sintomas comuns	Problema encontrado	Soluções possíveis
Sem vídeo/ Indicador de energia LED desligado	Sem imagem	<ul style="list-style-type: none">· Certifique-se de que o cabo de vídeo que liga o monitor ao computador está devidamente inserido e ligado.· Verifique se a tomada elétrica está a funcionar devidamente, usando outro equipamento elétrico.· Certifique-se de que o botão de ligar é totalmente premido.· Certifique-se de que a fonte de entrada correta é selecionada no menu Fonte de entrada.
Sem vídeo/ Indicador de energia LED ligado	Sem imagem ou sem brilho	<ul style="list-style-type: none">· Aumente os controlos de brilho e contraste por OSD.· Faça a verificação da funcionalidade de teste automático do monitor.· Verifique se há pinos dobrados ou partidos no conector do cabo de vídeo.· Execute o diagnóstico integrado.· Certifique-se de que a fonte de entrada correta é selecionada no menu Fonte de entrada.
Pixels ausentes	Ecrã LCD com manchas	<ul style="list-style-type: none">· Ligue e desligue a energia.· Um pixel que fique permanentemente apagado é um defeito natural que pode ocorrer na tecnologia LCD.· Para mais informações sobre a Política de Qualidade e Pixels do Monitor Dell, consulte o website de assistência da Dell em: https://www.dell.com/pixelguidelines
Pixels Presos	Ecrã LCD com manchas brilhantes	<ul style="list-style-type: none">· Ligue e desligue a energia.· Um pixel que fique permanentemente apagado é um defeito natural que pode ocorrer na tecnologia LCD.· Para mais informações sobre a Política de Qualidade e Pixels do Monitor Dell, consulte o website de assistência da Dell em: https://www.dell.com/pixelguidelines



Sintomas comuns	Problema encontrado	Soluções possíveis
Problemas de Brilho	Imagem muito baça ou muito brilhante	<ul style="list-style-type: none"> • Restaure as predefinições do monitor. • Ajuste os controlos de brilho e contraste por OSD.
Problemas de Segurança	Sinais visíveis de fumo ou faíscas	<ul style="list-style-type: none"> • Não siga quaisquer passos de resolução de problemas. • Contacte de imediato a Dell.
Problemas Intermitentes	Mau funcionamento ao ligar e desligar o monitor	<ul style="list-style-type: none"> • Certifique-se de que o cabo de vídeo que liga o monitor ao computador está devidamente inserido e ligado. • Restaure as predefinições do monitor. • Faça a verificação da funcionalidade de teste automático do monitor para determinar se o problema intermitente ocorre no modo de teste automático.
Cor em falta	Imagem sem cor	<ul style="list-style-type: none"> • Faça o teste automático do monitor. • Certifique-se de que o cabo de vídeo que liga o monitor ao computador está devidamente inserido e ligado. • Verifique se há pinos dobrados ou partidos no conector do cabo de vídeo.
Cor errada	Cor da imagem não é boa	<ul style="list-style-type: none"> • Altere as definições dos Modos Predefinidos no menu de cores OSD, dependendo da aplicação. • Ajuste o valor R/G/B em Cor Personalizada, no menu de cores OSD. • Altere o Formato de Cor de Entrada para PC RGB ou YCbPCr no menu de cores OSD. • Execute o diagnóstico integrado.
Retenção de imagem de uma imagem estática deixada no monitor durante um longo período	Tom desvanecido da imagem estática exibida aparece no ecrã	<ul style="list-style-type: none"> • Configure o ecrã para se desligar após alguns minutos de tempo de inatividade do ecrã. Este valor pode ser ajustado nas Opções de Energia do Windows, ou na definição de Poupança de Energia do Mac. • Em alternativa, utilize uma proteção de ecrã dinâmica.



Sintomas comuns	Problema encontrado	Soluções possíveis
A câmara web não funciona	<ul style="list-style-type: none"> • O módulo da câmara web não abre • O cabo USB não está ligado ou não está selecionada a fonte USB correta 	<ul style="list-style-type: none"> • Feche o módulo da câmara web. • Ligue o cabo USB. • Selecione a câmara web do monitor como predefinição no computador.

Problemas específicos do produto

Problema	Problema encontrado	Soluções possíveis
Imagem do ecrã é muito pequena	A imagem está centrada no ecrã, mas não preenche toda a área de visualização	<ul style="list-style-type: none"> • Verifique a definição de Rácio de Imagem no menu OSD do monitor. • Restaure as predefinições do monitor.
Não é possível ajustar o monitor com os botões do painel frontal	OSD não é exibido no ecrã	<ul style="list-style-type: none"> • Desligue o monitor, retire o cabo de alimentação respetivo, volte a ligá-lo e depois ligue novamente o monitor.
Sem Sinal de Entrada quando são premidos os controlos do utilizador	Sem imagem, a luz do indicador de energia LED é branca	<ul style="list-style-type: none"> • Verifique a fonte do sinal. Certifique-se de que o computador não está no modo de poupança de energia, movendo o rato ou premindo qualquer tecla no teclado. • Verifique se o cabo de sinal está devidamente inserido. Ligue novamente o cabo de sinal, se necessário. • Reinicie o computador ou leitor de vídeo.
A imagem não preenche todo o ecrã	A imagem não preenche toda a altura ou largura do ecrã	<ul style="list-style-type: none"> • Devido aos formatos de vídeo diferentes (rácio de imagem) dos leitores de DVD, o monitor poderá reproduzir em modo de ecrã inteiro. • Execute o diagnóstico integrado.



Problema	Problema encontrado	Soluções possíveis
Nenhuma imagem é exibida ao utilizar a ligação DP para o computador	Ecrã preto	<ul style="list-style-type: none"> • Verifique para que padrão DP 1.1a ou DP 1.2) a sua placa gráfica é certificada. Transfira e instale o controlador recente da placa gráfica. • Algumas placas gráficas DP 1.1a não suportam monitores DP 1.2. Aceda a Input Source (Fonte de entrada) no menu OSD.
Sem imagem ao utilizar a ligação USB-C para o computador, portátil, e por aí adiante	Ecrã preto	<ul style="list-style-type: none"> • Verifique se a interface USB-C do dispositivo suporta o modo alternativo DP. • Verifique se o dispositivo precisa de mais energia. • A interface USB-C do dispositivo não suporta o modo alternativo DP. • Defina o Windows para o modo Projeção. • Certifique-se de que o cabo USB-C não está danificado.
Não há carregamento ao utilizar a ligação USB-C para o computador, portátil, e por aí adiante	Não há carregamento	<ul style="list-style-type: none"> • Verifique se o dispositivo suporta um dos perfis de carregamento de 5V / 9V / 15V / 20V. • Verifique se o computador requer um adaptador de corrente superior a 65 W. • Se o computador requer um adaptador de corrente superior a 65 W, poderá não carregar com a ligação USB-C. • Certifique-se de que utiliza um adaptador Dell aprovado, ou o adaptador que veio com o produto. • Certifique-se de que o cabo USB-C não está danificado.



Problema	Problema encontrado	Soluções possíveis
Carregamento intermitente ao utilizar a ligação USB-C para o computador, portátil, e por aí adiante	Carregamento intermitente	<ul style="list-style-type: none"> • Verifique se o consumo de energia máximo do dispositivo é superior a 65 W. • Certifique-se de que utiliza um adaptador Dell aprovado, ou o adaptador que veio com o produto. • Certifique-se de que o cabo USB-C não está danificado.
A gravação de vídeo não funciona	A aplicação de gravação de vídeo não funciona no Windows 7	<ul style="list-style-type: none"> • O Windows 7 não é suportado. • Mude para o Windows 10.
O vídeo gravado não tem som	O vídeo gravado não tem som com o processador da Tiger Lake de 11ª Geração	Desative a tecnologia Intel Smart Sound do controlador de áudio USB no Gestor de dispositivos e reinicie o computador.
Ao pressionar o botão para diminuir ou aumentar o volume, existe um atraso na apresentação da barra de volume do menu OSD.	Ao pressionar o botão para diminuir ou aumentar o volume, existe um atraso na apresentação da barra de volume do menu OSD num monitor com processador Tiger Lake de 11ª Geração	Desative a tecnologia Intel Smart Sound do controlador de áudio USB no Gestor de dispositivos e reinicie o computador.
A barra de volume do menu OSD não é apresentada ao diminuir ou aumentar o volume	Ao pressionar o botão para diminuir ou aumentar o volume, a barra de volume do menu OSD não responde	Selecione Echo Cancelling Speakerphone (Alta-voz com cancelamento de eco)(S2422HZ ou S2722DZ) nas definições de som do Windows.
Não é possível ajustar o volume de dispositivos de áudio externos	Não é possível ajustar o volume de dispositivos de áudio externos	Selecione o respetivo dispositivo na lista de dispositivos de áudio.



Problema	Problema encontrado	Soluções possíveis
O botão para ativar ou desativar o som no monitor e o ícone de silêncio na plataforma UC não estão sincronizados	O botão para ativar ou desativar o som no monitor e o ícone de silêncio na plataforma UC não estão sincronizados	Esse é um comportamento esperado. A plataforma UC não sincroniza com: Zoom, Google Hangouts, BlueJeans, Cisco Webex, Facetime, Slack, GoToMeeting.
Os altifalantes não emitem som	Os altifalantes não emitem som durante a reprodução de áudio/vídeo no computador	<ul style="list-style-type: none"> • Certifique-se de que o dispositivo de reprodução predefinido é Echo Cancelling Speakerphone (Alta-voz com cancelamento de eco) (S2422HZ ou S2722DZ) ou DELL S2422HZ ou S2722DZ. • Desligue o monitor, desligue o cabo de alimentação do monitor, volte a ligá-lo e, em seguida, volte a ligar o monitor. • Restaure as predefinições do monitor.
O volume do altifalante é baixo	O volume do altifalante é baixo quando a opção de altifalante é DELL S2422HZ ou S2722DZ na interface de configuração de Som	<ul style="list-style-type: none"> • Aumente o volume do altifalante do DELL S2422HZ ou S2722DZ até ao máximo na janela Sound (Som). • Pressione o botão para aumentar o volume do altifalante do DELL S2422HZ ou S2722DZ. • Ajuste o volume do microfone para 100 • Limpe o orifício do microfone. • Aproxime-se do microfone do monitor, < 70 cm.
Existe um atraso na apresentação da barra de volume do menu OSD	Existe um atraso na apresentação da barra de volume do menu OSD	Desative a tecnologia Intel Smart Sound do controlador de áudio USB no Gestor de dispositivos e reinicie o computador.



Problema	Problema encontrado	Soluções possíveis
O microfone não funciona ou não foi detetado	O microfone não funciona ou não foi detetado	<ul style="list-style-type: none"> • Certifique-se de que o cabo USB está ligado ao monitor e ao computador ou portátil. • Selecione “Echo Cancelling Speakerphone” (Alta-voz com cancelamento de eco)(S2422HZ ou S2722DZ) nas definições de som do Windows. Certifique-se de que o microfone do monitor está selecionado e ativado nas definições da aplicação VoIP ou UC.
Problema de MAC MINI	Problema de MAC MINI	<ul style="list-style-type: none"> • Não é possível detetar o concentrador USB do DUT em sistemas específicos (Apple M1) depois de ligar o DUT ao sistema através de cabo USB-C e reiniciar o sistema. • Desligue e volte a ligar o cabo USB-C para recuperar.
A câmara web não é detetada	A câmara web não é detetada no Gestor de dispositivos do Windows	<ul style="list-style-type: none"> • Certifique-se de que o módulo da câmara web está aberto. • Certifique-se de que o cabo USB-C está ligado ao monitor e ao computador ou portátil. • Volte a ligar o cabo USB-C ao computador ou portátil."
Não é possível ligar ou desligar a câmara web	Não é possível encontrar a câmara no monitor ou mudar para a câmara do computador	<ul style="list-style-type: none"> • Restaure as predefinições. Volte a ligar o cabo de alimentação. • Volte a ligar a câmara.
A imagem da câmara web está desfocada	A imagem da câmara web está desfocada	Remova a película de proteção da lente da câmara.
A imagem da câmara web apresenta cintilação	A imagem da câmara web apresenta cintilação	Mude a frequência de redução de cintilação de 60 Hz para 50 Hz na aplicação.
A resolução da câmara web é baixa	A resolução da câmara web é baixa	Defina a resolução da imagem na aplicação. Máx: 5 MP (2560 x 1920)



Problema	Problema encontrado	Soluções possíveis
A imagem da câmara web parece sobre-exposta	A imagem da câmara web parece sobre-exposta	<ul style="list-style-type: none"> • Volte a ligar a câmara. Ajuste a luz ambiente. • Aumente a luz ambiente > 20lux.
A imagem da câmara web está granulada ou escura	A imagem da câmara web está granulada ou escura	<ul style="list-style-type: none"> • Volte a ligar a câmara. Ajuste a luz ambiente. • Aumente a luz ambiente > 20lux.
Não é possível focar a câmara	Não é possível focar a câmara	Coloque-se a uma distância adequada: 35 a 75 cm.
A cor da imagem da câmara web não está correta	A cor da imagem da câmara web não está correta	Atualize o monitor para o firmware mais recente.
A imagem de vídeo da câmara web apresenta ruído	A imagem de vídeo da câmara web apresenta ruído	<ul style="list-style-type: none"> • Certifique-se de que o módulo da câmara web está aberto. • Volte a ligar ou substitua o cabo USB.
A câmara web estava a funcionar antes de atualizar o Windows ou o controlador	A câmara web estava a funcionar antes de atualizar o Windows ou o controlador	<ul style="list-style-type: none"> • Volte a instalar a versão anterior do controlador • Restaure o Windows para um ponto de restauro anterior (caso tenha sido definido)
A câmara web está ocupada e não pode ser utilizada	A câmara web está ocupada e não pode ser utilizada	Feche o software de chamada em conferência A antes de executar o software B.
Não é possível ajustar o nível de volume e saída de linha do computador no sistema operativo Windows (quando está selecionado o alta-voz com cancelamento de eco)	Se o volume do computador mudar ao nível do sistema operativo Windows, a saída de linha (quando está selecionado o alta-voz com cancelamento de eco) deve ser ajustável.	Pode ajustar o volume através da barra de volume na aplicação de reprodução (como o leitor multimédia), e não ao nível do sistema operativo Windows, ou ajuste o volume através do altifalante externo de saída de linha.



Problema	Problema encontrado	Soluções possíveis
Não é possível silenciar o som e a saída de linha do computador no sistema operativo Windows (quando está selecionado o alta-voz com cancelamento de eco)	Se o som estiver silenciado ao nível do sistema operativo Windows, a saída de linha (quando está selecionado o alta-voz com cancelamento de eco) deve ser silenciada.	Utilize o ícone para desativar o som da aplicação de reprodução (como o leitor multimédia) ou desative o som através do altifalante externo.

Problemas específicos do Universal Serial Bus (USB)

Sintomas específicos	Problema encontrado	Soluções possíveis
A interface USB não está a funcionar	Os periféricos USB não estão a funcionar	<ul style="list-style-type: none"> • Verifique se o seu monitor está ligado. • Volte a ligar o cabo upstream ao computador. • Volte a ligar os periféricos USB (conetor downstream). • Desligue e volte a ligar o monitor. • Reinicie o computador. • Alguns dispositivos USB como os discos rígidos portáteis requerem uma fonte de energia superior. Ligue a unidade diretamente ao computador.
A interface de alta velocidade USB 3.2 Gen 1 é lenta.	Os periféricos de alta velocidade USB 3.2 Gen 1 funcionam lentamente ou não funcionam	<ul style="list-style-type: none"> • Verifique se o computador suporta USB 3.0. • Alguns computadores têm portas USB 3.0, USB 2.0 e USB 1.1. Certifique-se de que é utilizada a porta certa. • Volte a ligar o cabo upstream ao computador. • Volte a ligar os periféricos USB (conetor downstream). • Reinicie o computador.



Sintomas específicos	Problema encontrado	Soluções possíveis
Os periféricos USB sem fios deixam de funcionar quando é inserido um dispositivo USB 3.0	Os periféricos USB sem fios respondem lentamente ou não funcionam à medida que diminui a distância entre eles e o respetivo recetor	<ul style="list-style-type: none"> · Aumente a distância entre os periféricos USB 3.0 e o recetor USB sem fios. · Posicione o seu recetor USB sem fios o mais próximo possível dos periféricos USB sem fios. · Utilize um cabo USB extensor para posicionar o recetor USB sem fios o mais longe possível da porta USB 3.0.
O USB não está a funcionar	Não tem funcionalidade USB	Consulte a tabela de fontes de entrada e emparelhamento USB.




Apêndice

Avisos da FCC (só nos EUA) e outra informação regulamentar

Para avisos da FCC e outra informação regulamentar, consulte o website de conformidade regulamentar em https://www.dell.com/regulatory_compliance

Contactar a Dell

Para clientes nos Estados Unidos da América, ligar 800-WWW-DELL (800-999-3355).

 **NOTA: Se não tem uma ligação à Internet ativa pode encontrar a informação de contacto na sua fatura de compra, guia de remessa, recibo ou catálogo de produtos Dell.**

A Dell fornece várias opções de assistência e manutenção online e por via telefónica. A disponibilidade varia consoante o país e produto e alguns serviços podem não estar disponíveis na sua área.

Para obter conteúdo online de apoio ao monitor:

Consulte <https://www.dell.com/support/monitors>

Para contactar a Dell para questões de vendas, assistência técnica ou apoio ao cliente:

Vá a <https://www.dell.com/support>

8. Verifique o seu país ou região no menu pendente Escolha um País/Região, no canto inferior direito da página.
9. Clique em Contacte-nos, junto ao menu pendente de países.
10. Selecione o serviço ou link de assistência apropriado, consoante a sua necessidade.
11. Contacte a Dell através do método que lhe for mais conveniente.

Base de dados de produtos da UE para etiquetas energéticas e fichas de informação de produtos

S2422HZ: <https://eprel.ec.europa.eu/qr/755430>

S2722DZ: <https://eprel.ec.europa.eu/qr/755450>

