




Dell S2422HZ/S2722DZ

Monitor do wideokonferencji

Instrukcja obsługi

Monitor Model: S2422HZ/S2722DZ
Nazwa prawna modelu: S2422HZt/S2722DZt



-  **UWAGA: UWAGA** wskazuje ważną informację, która pomoże w lepszym używaniu komputera.
-  **OSTRZEŻENIE: OSTRZEŻENIE** wskazuje potencjalną możliwość uszkodzenia urządzenia lub utraty danych, jeśli nie zostaną wykonane instrukcje.
-  **PRZESTROGA: PRZESTROGA** wskazuje potencjalną możliwość uszkodzenia urządzenia, odniesienie obrażeń osobistych albo śmierci.

Copyright © 2021 Dell Inc. lub jej oddziałów. Wszelkie prawa zastrzeżone. Dell, EMC i inne znaki towarowe , są znakami towarowymi firmy Dell Inc. lub jej oddziałów. Inne znaki towarowe mogą być znakami towarowymi ich odpowiednich właścicieli.

Spis treści

Instrukcje bezpieczeństwa	5
Informacje o monitorze	6
Zawartość opakowania	6
Funkcje produktu	7
Identyfikacja części i elementów sterowania	8
Widok z przodu	8
Widok od tyłu	9
Widok od spodu	10
Specyfikacje monitora	11
Specyfikacje rozdzielczości	12
Wstępnie ustawione tryby wyświetlania	13
Specyfikacje elektryczne	15
Kamera internetowa – specyfikacje	16
Specyfikacje mikrofonu	16
Specyfikacje głośnika	16
Właściwości fizyczne	17
Charakterystyka środowiskowa	18
Przypisanie styków	19
Plug-and-Play	23
Jakość monitora LCD i zasady dotyczące pikseli	23
Ergonomia	24
Obsługa i przenoszenie wyświetlacza	25
Zalecenia dotyczące konserwacji	27
Czyszczenie monitora	27
Konfiguracja monitora	28
Podłączenie podstawy	28
Używanie funkcji nachylania, obracania i wysuwania w pionie	31



Nachylenie, obracanie i wysuwanie w pionie	31
Obracanie wyświetlacza	31
Konfiguracja ustawień wyświetlacza na komputerze po obróceniu	32
Używanie kamery internetowej monitora	32
Podłączenie monitora	33
Prowadzenie kabli	35
Zabezpieczanie monitora z użyciem blokady Kensington (opcjonalna)	35
Zdejmowanie podstawy monitora	36
Montaż na ścianie (opcjonalnie).	37
Używanie monitora	38
Włączenie zasilania monitora	38
Używanie elementów sterowania na panelu przednim	38
Używanie funkcji blokady OSD	40
Przycisk na panelu przednim	43
Używanie menu ekranowego (OSD).	44
Uzyskiwanie dostępu do systemu menu	44
omunikaty ostrzeżeń OSD	53
Ustawienie maksymalnej rozdzielczości	58
Ustawienia Windows Hello	59
Włączanie kamery internetowej na monitorze	63
Włączenie głośnika na monitorze	64
Włączanie mikrofonu na monitorze	65
Rozwiązywanie problemów	66
Autotest	66
Wbudowane testy diagnostyczne	67
Typowe problemy	68
Problemy specyficzne dla produktu.	70
Problemy związane z Uniwersalną magistralą szeregową (USB)	76
Dodatek	78
Uwagi FCC (tylko USA) i inne informacje dotyczące przepisów	78
Kontaktowanie się z firmą Dell	78
Baza danych produktów UE dla etykiety efektywności energetycznej i arkusz informacji o produkcie	78



Instrukcje bezpieczeństwa

⚠ PRZESTROGA: Używanie elementów sterowania, regulacji lub procedur, innych niż określone w tej dokumentacji, może spowodować narażenie na porażenie prądem elektrycznym, zagrożenia związane z prądem elektrycznym i/lub zagrożenia mechaniczne.

- Umieść monitor na solidnej powierzchni, a podczas obsługi zachowaj ostrożność. Ekran jest delikatny i po upuszczeniu lub gwałtownym uderzeniu, może zostać uszkodzony.
- Należy się zawsze upewnić, że posiadany monitor obsługuje parametry prądu zmiennego dostępnego w lokalizacji użytkownika.
- Monitor należy trzymać w temperaturze pokojowej. Za niska lub za wysoka temperatura może szkodliwie wpływać na ciekłe kryształy wyświetlacza.
- Nie należy narażać monitora na silne drgania lub mocne uderzenia. Na przykład, nie należy umieszczać monitora w bagażniku samochodu.
- Monitor należy odłączyć, gdy długo nie będzie używany.
- Aby uniknąć porażenia prądem elektrycznym, nie należy zdejmować żadnych pokryw ani dotykać miejsc wewnątrz monitora.

Informacje dotyczące instrukcji bezpieczeństwa, znajdują się w części Bezpieczeństwo, Informacje dotyczące środowisk i przepisów (SERI).

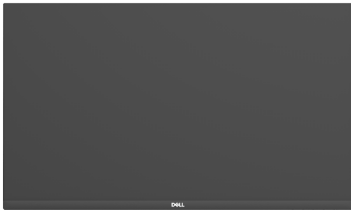







Informacje o monitorze

Zawartość opakowania

Monitor jest dostarczany z komponentami pokazanymi w tabeli poniżej. Jeśli któregokolwiek komponentu brakuje należy się skontaktować z firmą Dell. W celu uzyskania dalszych informacji należy sprawdzić część [Kontakt z firmą Dell](#).

UWAGA: Niektóre komponenty mogą być opcjonalne i mogą nie zostać dostarczone z monitorem. Niektóre funkcje mogą nie być dostępne w określonych krajach.

Obraz komponentowy	Opis komponentów
	Wyświetlacz
	Wspornik podstawy
	Baza podstawy
	Kabel zasilający (zależy od kraju)
	Kabel USB 3,2 Gen 1 typu C (C do C)
	<ul style="list-style-type: none">· Skrócona instrukcja uruchomienia· Informacje dotyczące bezpieczeństwa, środowiska i przepisów



Funkcje produktu

Monitor **Dell S2422HZ/S2722DZ** to monitor z aktywną matrycą, na tranzystorach cienkowarstwowych (TFT), z wyświetlaczem ciekłokrystalicznym (LCD) i podświetleniem LED. Właściwości monitora:

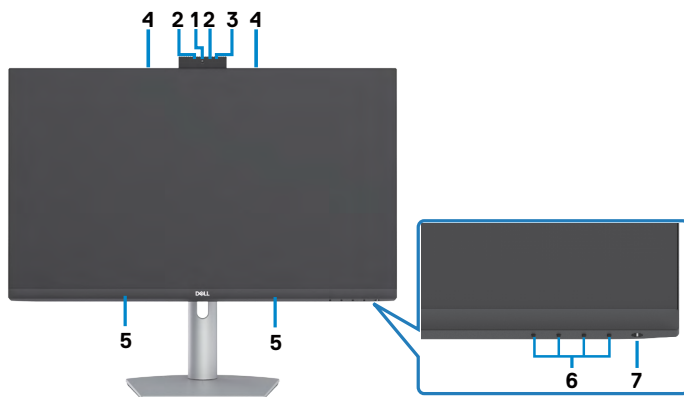
- **S2422HZ:** Widoczny obszar wyświetlacza 60,47 cm (23,8 cali) (zmierzony po przekątnej). Rozdzielczość 1920 x 1080 (16:9) z pełnoekranową obsługą niższych rozdzielczości.
- **S2722DZ:** Widoczny obszar wyświetlacza 68,47 cm (27,0 cali) (zmierzony po przekątnej). Rozdzielczość 2560 x 1440 (16:9) z pełnoekranową obsługą niższych rozdzielczości.
- Takie możliwości regulacji, jak nachylenie, obracanie, przekręcanie i wysuwanie w pionie.
- Głośniki (2 x 5 W).
- Zdejmowana podstawa i otwory montażowe w standardzie Video Electronics Standards Association (VESA) 100 mm dla zapewnienia elastycznych rozwiązań montażowych.
- Bardzo cienko ramka, minimalizująca odstęp przy zestawianiu wielu monitorów, umożliwiając łatwiejszą konfigurację i uzyskanie eleganckiego wyglądu.
- Dzięki rozbudowanej łączności cyfrowej z DP monitor jeszcze długo nie wyjdzie z użycia.
- Jedno złącze USB-C pozwalające zasiląć zgodnego notebooka przy jednoczesnym odbieraniu sygnałów wideo i danych.
- Kamera obsługuje rozdzielczość 2560 x 1920.
- Funkcja plug and play o ile jest obsługiwana przez komputer.
- Regulacje On-Screen Display (OSD) do łatwej konfiguracji i optymalizacji ekranu.
- Blokada przycisków zasilania i OSD.
- Gniazdo blokady zabezpieczenia.
- ≤ 0,3 W w trybie gotowości.
- Gwarancja Premium Panel Exchange zapewnia spokojne używanie.
- Optymalizacja komfortu dla oczu z niemigającym ekranem, minimalizującym emisję niebezpiecznego niebieskiego światła.
- Monitor wykorzystuje panel Niskiej emisji niebieskiego światła i jest zgodny z TUV Rheinland (Rozwiązanie sprzętowe), po zresetowaniu do modelu ustawień fabrycznych/ustawień domyślnych.
- Zmniejszanie poziomu niebezpiecznego, niebieskiego światła emitowanego z ekranu w celu zwiększenia komfortu oglądania dla swoich oczu.
- Monitor wykorzystuje technologię Flicker-Free (Brak migania), która usuwa widoczne dla oczu miganie, zwiększając komfort oglądania i zapobiegając zmęczeniu oczu przez użytkowników.
- Certyfikat zgodności z Windows Hello (Uwierzytelnianie twarzą) i obsługa Microsoft Cortana.
- Obsługa technologii AMD FreeSync. Certyfikowany zakres AMD Freesync 48 Hz - 75 Hz.

⚠ PRZESTROGA: Możliwe długotrwałe efekty emisji niebieskiego światła z monitora mogą spowodować uszkodzenie oczu, powodując zmęczenie oczu lub cyfrowe zmęczenie wzroku.



Identyfikacja części i elementów sterowania

Widok z przodu



Etykieta	Opis	Zastosowanie
1	Kamera internetowa RGB	Z czujnikiem obrazu o szybkości działania do 30 fps przy 10 bitowym obrazie o rozdzielczości 5M z pełną kontrolą użytkownika całej jakości obrazu, formatowania i transferu wyprowadzania danych. Transmisja obrazu w wideokonferencji.
2	Kamera internetowa na podczerwień	Przechwytywanie i transmisja obrazu przy ciemnym oświetleniu.
3	Dioda LED IR	Wskaźnik podczerwieni.
4	Mikrofony	Mikrofony monitora.
5	Wbudowane głośniki	Do wyprowadzania dźwięku z wejścia audio.
6	Przyciski funkcji	dalsze informacje, patrz Używanie monitora
7	Przycisk Włączenia/Wyłączenia zasilania (ze wskaźnikiem LED)	Do włączania lub wyłączenia monitora.



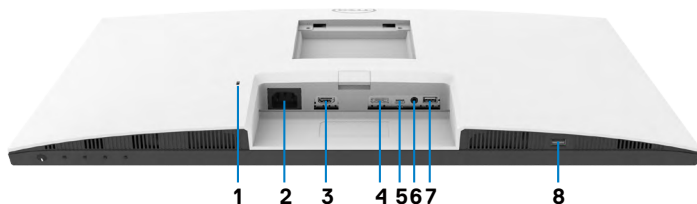
Widok od tyłu



Etykieta	Opis	Zastosowanie
1	Otwory montażowe VESA (100 mm x 100 mm - za założoną pokrywę VESA)	Zestaw do montażu monitora na ścianie zgodny ze standardem VESA (100 mm x 100 mm).
2	Etykieta certyfikatów	Wymienia certyfikaty zgodności.
3	Przycisk zwalniania podstawy	Zwalnianie podstawy z monitora.
4	Etykieta z kodem kreskowym, numerem seryjnym i kodem Service Tag	Gdy wymagany jest kontakt z firmą Dell w celu uzyskania pomocy technicznej, należy sprawdzić tę etykietę. Kod Service Tag to niepowtarzalny identyfikator alfanumeryczny, który umożliwia technikom serwisu Dell identyfikację komponentów sprzętowych w komputerze i dostęp do informacji o gwarancji.
5	Szczelina prowadzenia kabli	Używana do prowadzenia kabli, poprzez ich włożenie do tej szczeliny.



Widok od spodu



Etykieta	Opis	Zastosowanie
1	Gniazdo blokady zabezpieczenia	Zabezpieczanie monitora linką blokady zabezpieczenia (sprzedawana oddzielnie).
2	Złącze zasilania	Podłączenie kabla zasilającego.
3	Port HDMI	Podłączenie komputera z kablem HDMI (opcjonalna).
4	DisplayPort in	Podłączenie komputera kablem DisplayPort (opcjonalna).
5	USB-C przesyłania danych/ DisplayPort	<p>Podłącz do swojego komputera z wykorzystaniem kabla USB-C.</p> <p>Port USB-C oferuje największą szybkość transferu (USB 3.2 Gen 1) i tryb alternatywny z DP 1,2 obsługujący następujące modele i PD 20 V/3,25 A, 15 V/3 A, 9 V/3 A, 5 V/3 A.</p> <ul style="list-style-type: none"> • S2422HZ maksymalna rozdzielczość 1920 x 1080 przy 75 Hz • S2722DZ maksymalna rozdzielczość 2560 x 1440 przy 75 Hz <p>UWAGA: USB-C nie jest obsługiwane w wersjach Windows starszych od Windows 10.</p>
6	Gniazdo liniowego wyjścia audio	<p>Podłączenie głośników do odtwarzania audio przez kanały audio HDMI lub DisplayPort lub USB-C. Obsługiwane jest wyłącznie audio dwukanałowe.</p> <p>UWAGA: Gniazdo liniowego wyjścia audio nie obsługuje słuchawek.</p>
7	Porty USB 3,2 pobierania danych	Podłączenie do komputera kabla USB-C dostarczonego z monitorem. Po podłączeniu kabla, można używać złącza pobierania danych USB na monitorze. Port obsługuje zasilanie prądem 0,9 A.
8	Porty USB 3,2 pobierania danych	Podłączenie do komputera kabla USB-C dostarczonego z monitorem. Po podłączeniu kabla, można używać złącza pobierania danych USB na monitorze. Port obsługuje ładowanie baterii prądem 2 A.



Specyfikacje monitora

Model	S2422HZ	S2722DZ
Typ ekranu	Aktywna matryca - TFT LCD	
Typ panelu	Technologia In-plane switching	
Współczynnik proporcji	16:9	
Wielkość przegładanego obrazu:		
Przekątna	604,70 mm (23,80 cala)	684,70 mm (27,00 cala)
Aktywny obszar:		
W poziomie	527,04 mm (20,75 cala)	596,74 mm (23,49 cala)
W pionie	296,46 mm (11,67 cala)	335,66 mm (13,22 cala)
Obszar	156246,28 mm ² (242,15 cala ²)	200301,75 mm ² (310,47 cala ²)
Rozstaw pikseli	0,2745 (H) mm x 0,2745 (V) mm	0,2331 (H) mm x 0,2331 (V) mm
Pikseli na cal (PPI)	92,56	108,79
Kąt widzenia:		
W poziomie	178° (typowy)	
W pionie	178° (typowy)	
Jasność	250 cd/m ² (typowa)	350 cd/m ² (typowa)
Współczynnik kontrastu	1000 do 1 (typowa)	
Powłoka ekranu wyświetlacza	Twarda powłoka antyrefleksyjnej obróbki przedniego polaryzera (3H)	
Podświetlenie	LED	
Czas reakcji (Gray to Gray)	8 ms (Tryb normalny) 5 ms (Tryb szybki) 4 ms (Tryb ekstremalny)	
Głębokość kolorów	16,7 miliona kolorów (6 bitów + FRC)	16,7 miliona kolorów (8 bitów)
Paleta kolorów ¹	99% sRGB ze sprzętową redukcją niebieskiego światła	



Połączenia	<ul style="list-style-type: none"> • 1 x DP 1,2 (HDCP1,4) • 1 x HDMI1,4 (HDCP1,4) • 1 x USB-C (Tryb naprzemienny z DisplayPort 1,2, portem USB 3,2 Gen 1 przesyłania danych, dostarczaniem zasilania PD do 65 W) • 1 x USB 3,2 Gen1 (5 Gbps) pobierania danych z ładowaniem BC1,2 przy 2A (maksymalnie) • 1 x USB 3,2 pobierania danych • 1 x gniazdo wyjścia audio 3,5 mm 	
Szerokość obrzeża (krawędź monitora do aktywnego obszaru):		
Od góry	5,37 mm	7,37 mm
Z lewej/z prawej	5,38 mm	7,43 mm
Od dołu	21,74 mm	22,81 mm
Możliwości regulacji:		
Podstawa z regulowaną wysokością	110 mm	
Nachylenie	-5° do 21°	
Obracanie	-45° do 45°	
Obracanie	-90° do 90°	
Prowadzenie kabli	Tak	
Zgodność z Dell Display Manager (DDM)	Łatwa aranżacja i inne kluczowe funkcje	
Zabezpieczenie	Gniazdo blokady zabezpieczenia (linka blokady sprzedawana oddzielnie)	

¹ Wyłącznie na panelu natywnym, w trybie wstępnych ustawień niestandardowych.

Specyfikacje rozdzielczości

Model	S2422HZ	S2722DZ
Zakres skanowania w poziomie	30 kHz do 90 kHz	30 kHz do 120 kHz
Zakres skanowania w pionie	48 Hz do 75 Hz	
Maksymalna wstępnie ustawiona rozdzielczość	1920 x 1080 przy 75 Hz	2560 x 1440 przy 75 Hz
Możliwości wyświetlacza wideo (naprzemienny tryb HDMI i DP i USB-C)	480p, 560p, 720p, 1080p 480i, 576i, 1080i (Wyłącznie HDMI)	



Wstępnie ustawione tryby wyświetlania

S2422HZ

Tryb wyświetlania	Częstotliwość pozioma (kHz)	Częstotliwość pionowa (Hz)	Zegar pikseli (MHz)	Polaryzacja impulsów synchronizacji (w poziomie/w pionie)
VESA, 640 x 480	31,47	59,94	25,18	-/-
VESA, 640 x 480	37,50	75,00	31,5	-/-
VESA, 720 x 400	31,47	70,08	28,32	-/+
VESA, 800 x 600	37,88	60,32	40,00	+/+
VESA, 800 x 600	46,88	75,00	49,50	+/+
VESA, 1024 x 768	48,36	60,00	65,00	-/-
VESA, 1024 x 768	60,02	75,03	78,75	+/+
VESA, 1152 x 864	67,50	75,00	108,00	+/+
VESA, 1280 x 1024	63,98	60,02	108,00	+/+
VESA, 1280 x 1024	79,98	75,02	135,00	+/+
VESA, 1600 x 900	55,54	59,98	97,75	+/+
VESA, 1920 x 1080	67,50	60,00	148,50	+/+
VESA, 1920 x 1080	83,89	74,97	174,50	-/+



S2722DZ

Tryb wyświetlania	Częstotliwość pozioma (kHz)	Częstotliwość pionowa (Hz)	Zegar pikseli (MHz)	Polaryzacja impulsów synchronizacji (w poziomie/w pionie)
VESA, 640 x 480	31,47	59,94	25,18	-/-
VESA, 640 x 480	37,50	75,00	31,50	-/-
VESA, 720 x 400	31,47	70,08	28,32	-/+
VESA, 800 x 600	37,88	60,32	40,00	+/+
VESA, 800 x 600	46,88	75,00	49,50	+/+
VESA, 1024 x 768	48,36	60,00	65,00	-/-
VESA, 1024 x 768	60,02	75,03	78,75	+/+
VESA, 1152 x 864	67,50	75,00	108,00	+/+
VESA, 1280 x 720	45,00	59,94	74,25	+/+
VESA, 1280 x 1024	63,98	60,02	108,00	+/+
VESA, 1280 x 1024	79,98	75,02	135,00	+/+
VESA, 1400 x 1050	65,32	59,98	121,75	-/+
VESA, 1600 x 900	60,00	60,00	108,00	+/+
VESA, 1600 x 1200	75,00	60,00	162,00	+/+
VESA, 1920 x 1080	67,50	60,00	148,50	+/+
VESA, 2560 x 1440	88,79	59,95	241,50	+/-
VESA, 2560 x 1440 (HDMI)	111,05	74,98	298,50	+/-
VESA, 2560 x 1440 (DP i USB-C)	111,86	74,97	304,25	+/-



Specyfikacje elektryczne

Model	S2422HZ	S2722DZ
Sygnaly wejścia wideo	<ul style="list-style-type: none"> Cyfrowy sygnał wideo dla każdej linii różnicowej Na linię różnicową przy impedancji 100 om Obsługa wejścia sygnału DP/HDMI/USB-C 	
Napięcie wejścia/częstotliwość/prąd	Prąd zmienny 100-240 V / 50 lub 60 Hz \pm 3 Hz / 2 A (maksymalny)	
Prąd rozruchowy	120 V: 42 A (Maks.) 240 V: 80 A (Maks.) Zimny start przy temperaturze 0°C	
Zużycie energii	0,2 W (Tryb wyłączenia) ¹ 0,2 W (Tryb gotowości) ¹ 13,5 W (Tryb włączenia) ¹ 137 W (max) ² 12,62 W (P _{on}) ³ 41,03 W (TEC) ³	0,2 W (Tryb wyłączenia) ¹ 0,3 W (Tryb gotowości) ¹ 24,0 W (Tryb włączenia) ¹ 149 W (max) ² 18,26 W (P _{on}) ³ 58,09 W (TEC) ³

¹ Zgodnie z definicją w UE 2019/2021 i UE 2019/2013.

² Ustawienia maksymalnej jasności i kontrastu z maksymalną mocą ładowania we wszystkich portach USB.

³ P_{on}: Zużycie energii w trybie włączenia zgodnie z Energy Star 8,0.

TEC: Całkowite zużycie energii w kWh zgodnie z Energy Star 8,0.

Ten dokument służy wyłącznie do informacji i odzwierciedla osiągi laboratoryjne. Osiągi posiadanego produktu zależą od zamówionego oprogramowania, komponentów i urządzeń peryferyjnych, a aktualizowanie takich informacji nie jest obowiązkowe. Z tego powodu, klient nie może polegać na tych informacjach podczas podejmowania decyzji o tolerancjach elektrycznych, itp. Nie zapewnia się wyrażonych lub dorozumianych gwarancji w odniesieniu do dokładności lub kompletności.

 **UWAGA: Ten monitor ma certyfikat ENERGY STAR.**



Ten produkt jest zgodny z wymaganiami standardu ENERGY STAR przy fabrycznych ustawieniach domyślnych, które można przywrócić przez funkcję “Zerowanie do ustawień fabrycznych” w menu OSD. Zmiana fabrycznych ustawień domyślnych lub włączenie innych funkcji, może zwiększyć zużycie energii, powyżej limitu określonego przez standard ENERGY STAR.



Kamera internetowa – specyfikacje

Obiektyw	Pole widzenia(w poziomie)	75,4° dla 2560 x 1920
	Tryb ostrości	Stała ostrość
	Obszar ostrości	35 cm~1,5 m
	Odległość ustawienia ostrości (tryb normalny)	70 cm
Czujnik obrazu	Wielkość aktywnej matrycy	5 mega-pikseli
Specyfikacja wideo	Częstotliwość wyświetlania klatek wideo	1920 x 1080 (Full HD) - do 30 klatek na sekundę
Interfejs	Wysoka szybkość USB 2,0	
Zasilanie	3,3 wolt +/- 5% dla USB i mikrofonu 5 woltów +/- 5% dla kamery na podczerwień	

Specyfikacje mikrofonu

Model	S2422HZ	S2722DZ
Typ mikrofonu	Mikrofon cyfrowy Knowles x 2	
Czułość	-35dB +/- 1dB	
Współczynnik sygnał do zakłóceń	68 dB	
Łączne zakłócenia harmoniczne	0,3%	
Punkt przeciążenia akustycznego	130 dB SPL	
Zasilanie	1,65 V - 3,6 V	

Specyfikacje głośnika

Model	S2422HZ	S2722DZ
Moc znamionowa głośnika	2 x 5 W	
Charakterystyka częstotliwościowa	200 Hz - 16 kHz	
Impedancja	8 om	



Właściwości fizyczne

Model	S2422HZ	S2722DZ
Typ złącza	<ul style="list-style-type: none"> · Złącze DP · HDMI złącze · Złącze przesyłania danych USB 3,2 Gen 1 · Jedno gniazdo liniowego wyjścia audio · Pobierania danych USB x 2 	
Typ kabla sygnałowego	Kabel USB 3,2 Gen 1 typu C do C o długości 1,8m	
Wymiary (z podstawą):		
Wysokość (po wysunięciu wspornika)	488,40 mm (19,23 cala)	510,00 mm (20,08 cala)
Wysokość (po wsunięciu wspornika)	378,40 mm (14,90 cala)	400,00 mm (15,75 cala)
Szerokość	537,80 mm (21,17 cala)	611,60 mm (24,08 cala)
Głębokość	174,70 mm (6,88 cala).	174,70 mm (6,88 cala)
Wymiary (bez podstawy):		
Wysokość	323,57 mm (12,74 cala)	365,84 mm (14,40 cala)
Szerokość	537,80 mm (21,17 cala)	611,60 mm (24,08 cala)
Głębokość	56,74 mm (2,23 cala)	56,74 mm (2,23 cala)
Wymiary podstawy:		
Wysokość (po wysunięciu wspornika)	403,10 mm (15,87 cala)	403,10 mm (15,87 cala)
Wysokość (po wsunięciu wspornika)	364,82 mm (14,36 cala)	364,82mm (14,36 cala)
Szerokość	257,00 mm (10,12 cala)	257,00 mm (10,12 cala)
Głębokość	174,70 mm (6,88 cala)	174,70 mm (6,88 cala)
Waga:		
Waga z opakowaniem	7,88 kg (17,37 funta)	9,46kg (20,85 funta)
Waga z zespołem podstawy i kablami	5,60 kg (11,82 funta)	6,86 kg (15,12 funta)
Waga bez zespołu podstawy (Przy montażu na ścianie lub podczas montażu w standardzie VESA - bez kabli)	3,88 kg (8,55 funta)	5,18 kg (11,42 funta)
Waga zespołu podstawy	1,52 kg (3,35 funta)	1,52 kg (3,35 funta)



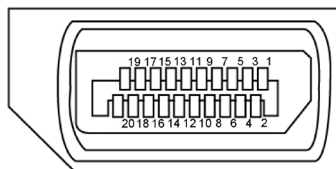
Charakterystyka środowiskowa

Zgodność ze standardami	
<ul style="list-style-type: none">• Monitor z certyfikatem ENERGY STAR.• Zgodność z RoHS.• Monitor zbudowany z materiałów o zmniejszonej zawartości BFR/PVC (Płytki obwodów są wykonane z laminatów bez zawartości BFR/PVC).• Szkło bez zawartości arsenu i bez zawartości rtęci, wyłącznie dla panela.	
Temperatura:	
Działanie	0°C do 40°C (32°F do 104°F)
Wyłączenie	-20°C do 60°C (-4°F do 140°F)
Wilgotność:	
Działanie	10% do 80% (bez kondensacji)
Wyłączenie	5% do 90% (bez kondensacji)
Wysokość nad poziomem morza:	
Działanie	5000 m (16 404 stóp) (maksymalna)
Wyłączenie	12 192 m (40 000 stóp) (maksymalna)
Rozpraszanie ciepła:	
S2422HZ	467,77 BTU/godzinę (maksymalne) 43,09 BTU/godzinę (Tryb włączenia)
S2722DZ	508,75 BTU/godzinę (maksymalne) 62,35 BTU/godzinę (Tryb włączenia)



Przypisanie styków

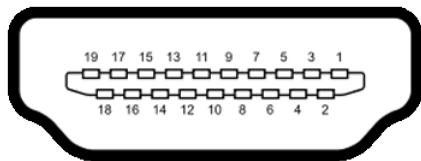
Złącze DP (wejście)



Numer styku	Strona 20 pinu podłączonego kabla sygnałowego
1	ML3(n)
2	GND
3	ML3(p)
4	ML2(n)
5	GND
6	ML2(p)
7	ML1(n)
8	GND
9	ML1(p)
10	ML0(n)
11	GND
12	ML0(p)
13	CONFIG1
14	CONFIG2
15	AUX CH (p)
16	GND
17	AUX CH (n)
18	Wykrywanie bez odłączania
19	Powrót
20	DP_PWR



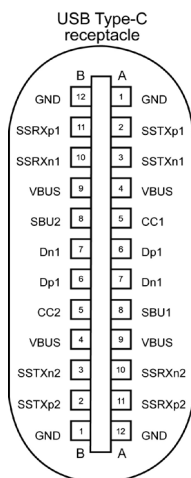
Złącze HDMI



Numer styku	19 pinu podłączonego kabla sygnałowego
1	DANE TMDS 2+
2	DANE TMDS 2, EKTRAN
3	DANE TMDS 2-
4	DANE TMDS 1+
5	DANE TMDS 1, EKTRAN
6	DANE TMDS 1-
7	DANE TMDS 0+
8	DANE TMDS 0, EKTRAN
9	TMDS DATA 0-
10	ZEGAR TMDS
11	ZEGAR TMDS, EKTRAN
12	TMDS ZEGAR-
13	CEC
14	Zarezerwowane (N.C. na urządzeniu)
15	ZEGAR DDC (SCL)
16	DANE DDC (SDA)
17	MASA
18	ZASILANIE +5 V
19	WYKRYWANIE BEZ WYŁĄCZANIA



Złącze USB typu C

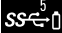


Styku	sygnałów	Styku	sygnałów
A1	GND	B12	GND
A2	SSTXp1	B11	SSRXp1
A3	SSTXn1	B10	SSRXn1
A4	VBUS	B9	VBUS
A5	CC1	B8	SBU2
A6	Dp1	B7	Dn1
A7	Dn1	B6	Dp1
A8	SBU1	B5	CC2
A9	VBUS	B4	VBUS
A10	SSRXn2	B3	SSTXn2
A11	SSRXp2	B2	SSTXp2
A12	GND	B1	GND



Interfejs USB Uniwersalna magistrala szeregową

W tej części znajdują się informacje dotyczące portów USB znajdujących się w lewej części monitora.

UWAGA: Do 2 A w porcie USB pobierania danych (port z ikoną baterii ) z urządzeniami zgodnymi z Battery Charging Rev. 1,2; do 0,9 A w innych portach pobierania danych USB.

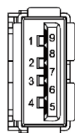
Twój komputer ma następujące złącza USB:

- 1 przesyłania danych - z tyłu.
- 2 pobierania danych - 1 na dole, 1 z tyłu.

UWAGA: Porty USB monitora działają wyłącznie wtedy, gdy monitor jest włączony lub w trybie czuwania. W trybie czuwania, jeśli jest podłączony kabel USB (C do C), porty USB mogą działać normalnie. W przeciwnym razie, należy wykonać ustawienie OSD Inne ładowanie USB, jeśli ustawione jest "On in Standby Mode (Włączenie w trybie czuwania)", to USB działa normalnie, w przeciwnym razie USB jest wyłączone. Po wyłączeniu, a następnie włączeniu monitora, podłączone urządzenia peryferyjne mogą wznowić normalne działanie po kilku sekundach.

Prędkość transferu	Szybkość przesyłania danych	Maksymalne zużycie energii (każdy port)
super speed	5 Gbps	4,5 W
Hi-Speed	480 Mb/s	2,5 W
Pełna prędkość	12 Mb/s	2,5 W

Port USB pobierania danych



Numer pinu	Nazwa sygnału
1	VBUS
2	D-
3	D+
4	GND
5	StdA_SSRX-
6	StdA_SSRX+
7	GND_DRAIN
8	StdA_SSTX-
9	StdA_SSTX+
Korpus	Ekran



Plug-and-Play

Monitor można zainstalować w systemie zgodnym z Plug-and-Play. Monitor automatycznie systemowi komputera dane rozszerzonej identyfikacji wyświetlacza (EDID) z wykorzystaniem protokołów kanału danych wyświetlania (DDC), dzięki czemu komputer może się sam konfigurować i optymalizować ustawienia monitora. Instalacje większości monitorów są automatyczne; jeśli to wymagane można wybrać inne ustawienia. W celu uzyskania dalszych informacji o zmianie ustawień monitora, sprawdź [Używanie monitora](#).

Jakość monitora LCD i zasady dotyczące pikseli

Podczas produkcji monitora LCD nierzadko dochodzi do pozostawania w niezmiennym stanie jednego lub kilku pikseli, które są trudne do zobaczenia i nie wpływają na jakość lub stabilność obrazu. W celu uzyskania dalszych informacji na temat jakości i zasad dotyczących pikseli monitora, sprawdź stronę pomocy technicznej Dell, pod adresem: <https://www.dell.com/pixelguidelines>.



Ergonomia

△ **OSTRZEŻENIE: Nieprawidłowe lub zbyt długie używanie klawiatury, może spowodować obrażenia.**

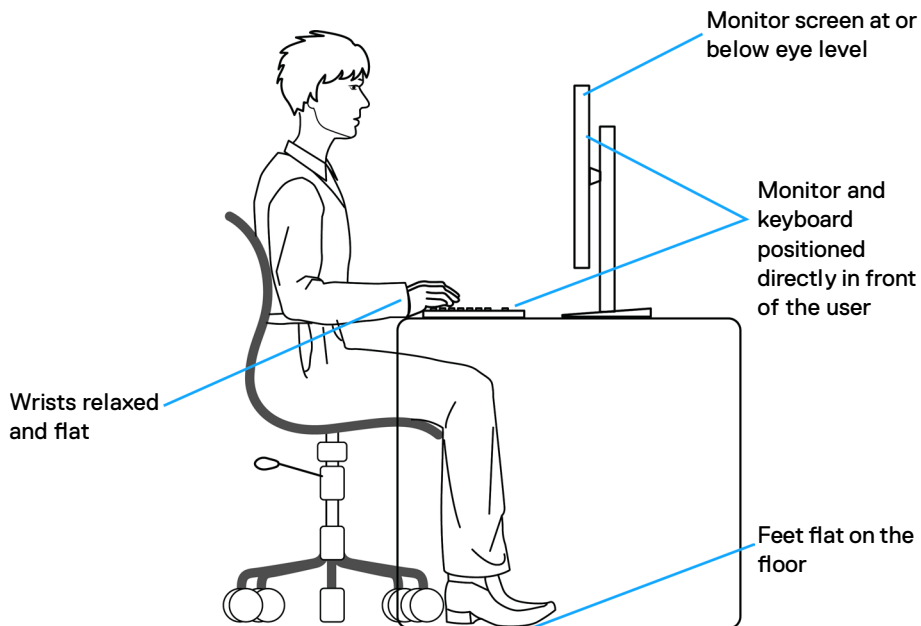
△ **OSTRZEŻENIE: Wydłużone oglądanie ekranu monitora, może spowodować zmęczenie oczu.**

Dla zapewnienia komfortu i efektywności, podczas konfiguracji i używania stacji roboczej komputera należy się zastosować do następujących zaleceń:

- Komputer należy ustawić w taki sposób, aby podczas pracy monitor i klawiatura znajdowały się przed użytkownikiem. W handlu dostępne są specjalne półki, pomocne w prawidłowym ustawieniu klawiatury.
- W celu zmniejszenia niebezpieczeństwa zmęczenia oczu i bólu karku, ramion, pleców, ramion, spowodowanego długotrwałym używaniem monitora, zalecamy, aby:
 - Ustawić ekran w odległości około 20 do 28 cali (50 - 70 cm) od swoich oczu.
 - Często mrugać powiekami w celu zwilżenia i nawodnienia oczu podczas pracy z monitorem.
 - Wykonywać regularne i częste przerwy trwające 20 minut co dwie godziny.
 - Odwracać wzrok od monitora i podczas przerw kierować wzrok na obiekt w odległości 20 stóp przez co najmniej 20 sekund.
 - Podczas przerw wykonywać ćwiczenia rozciągające w celu rozluźnienia napięcia karku/ramion/pleców/barków.
- Podczas siedzenia przed monitorem upewnić się, że ekran monitora znajduje się na poziomie lub lekko poniżej poziomu oczu.
- Wyregulować nachylenie monitora, jego kontrast i ustawienia jasności.
- Wyregulować światło otoczenia (takie jak oświetlenie górne, lampy biurkowe oraz zasłony lub żaluzje na pobliskich oknach), aby zminimalizować odbicia i odbłask na ekranie monitora.
- Użyć fotel, który zapewnia dobra oparcie dolnej części pleców.
- Podczas używania klawiatury lub myszy, przedramię trzymać w poziomie z nadgarstkami w neutralnej, wygodnej pozycji.
- Podczas używania klawiatury lub myszy zawsze pozostawić miejsce na oparcie rąk.
- Umożliwić naturalną pozycję ramion po obu stronach ciała.
- Upewnić się, że stopy spoczywają płasko na podłodze.
- Podczas siedzenia upewnić się, że ciężar ciała nóg spoczywa na stopach, a nie na przedniej części siedzenia. Wyregulować wysokość fotela lub, jeśli to konieczne, użyć podnózek do utrzymania prawidłowej postawy.
- Zmieniać wykonywane czynności. Tak zorganizować swoją pracę, aby nie trzeba było zbyt długo siedzieć i pracować. Wstawać lub chodzić w regularnych odstępach czasu.



- Utrzymać porządek pod biurkiem, aby nie było tam przeszkód oraz kabli lub przewodów, które mogłyby uniemożliwiać wygodne siedzenie lub stwarzać niebezpieczeństwo przewrócenia.

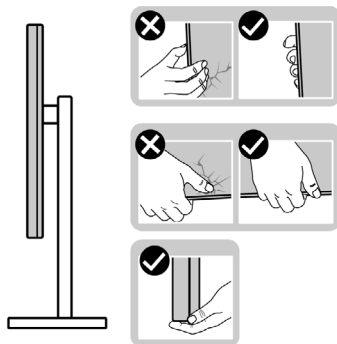


Obsługa i przenoszenie wyświetlacza

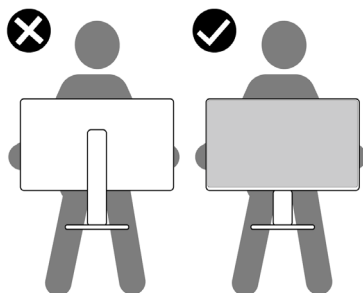
Aby zapewnić bezpieczeństwo podczas podnoszenia lub przenoszenia monitora, należy się zastosować do następujących zaleceń:

- Przed przenoszeniem lub podnoszeniem monitora, wyłączyć komputer i monitor.
- Odłączyć od monitora wszystkie kable.
- Umieścić monitor w oryginalnym opakowaniu z oryginalnymi materiałami pakującymi.
- Podczas podnoszenia lub przesuwania monitora, przytrzymać mocno dolną krawędź i bok monitora, bez stosowania nadmiernej siły.

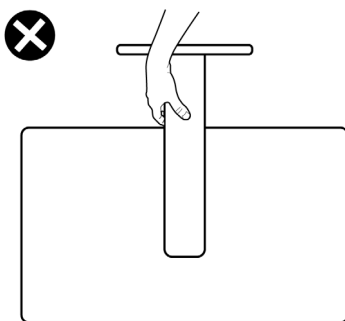




- Podczas podnoszenia lub przenoszenia monitora, upewnić się, że ekran jest skierowany w stronę przesuwania i nie naciskać obszaru wyświetlania, aby uniknąć zarysowań lub uszkodzenia.




- Podczas transportu monitora, unikać nagłych wstrząsów lub wibracji.
- Podczas podnoszenia lub przesuwania monitora, nie należy przekreślać monitora górną w dół, gdy trzymana jest baza podstawy lub wspornik podstawy. Może to spowodować przypadkowe uszkodzenie monitora albo obrażenia osobiste.



Zalecenia dotyczące konserwacji

Czyszczenie monitora

 **PRZESTROGA:** Przed czyszczeniem monitora należy odłączyć od gniazda zasilania prądem elektrycznym kabel zasilający monitora.

 **OSTRZEŻENIE:** Przed czyszczeniem monitora należy przeczytać [Instrukcje bezpieczeństwa](#).

Podczas rozpakowywania, czyszczenia lub obsługi monitora należy przestrzegać postępować zgodnie z podanymi instrukcjami:

- W celu oczyszczenia ekranu antystatycznego, lekko zwilż wodą miękką, czystą szmatkę. Jeśli to możliwe należy używać specjalnych chusteczek do czyszczenia ekranu lub środków odpowiednich do czyszczenia powłok antystatycznych. Nie należy używać benzenu, rozcieńczalnika, amoniaku, ściernych środków czyszczących lub sprężonego powietrza.
- Do czyszczenia monitora należy używać lekko zwilżoną, miękką szmatkę. Należy unikać używania jakichkolwiek detergentów, ponieważ niektóre detergenty pozostawiają na monitorze mleczny osad.
- Jeśli po rozpakowaniu monitora zauważony zostanie biały proszek należy go wytrzeć szmatką.
- Podczas obsługi monitora należy uważać, ponieważ zarysowanie monitorów w ciemnych kolorach, powoduje pozostawienie białych śladów, bardziej widocznych niż na monitorach w jasnych kolorach.
- Aby uzyskać najlepszą jakość obrazu na monitorze należy używać dynamicznie zmieniany wygaszacz ekranu i wyłączać monitor, gdy nie jest używany.



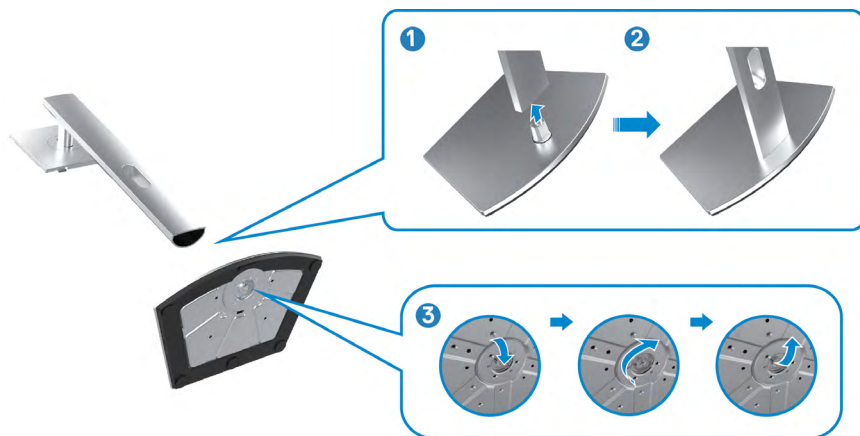
Konfiguracja monitora

Podłączenie podstawy

- UWAGA:** Po dostarczeniu monitora z fabryki, wspornik podstawy i baza podstawy są odłączone.
- UWAGA:** Następujące instrukcje mają zastosowanie wyłącznie dla podstawy dostarczonej z monitorem. Podczas podłączania podstawy zakupionej z innych źródeł, należy się zastosować do instrukcji ustawień, dostarczonych z podstawą.

W celu podłączenia podstawy monitora:

1. Dopasuj i umieść wspornik podstawy na bazie podstawy.
2. Otwórz uchwyt śruby na spodzie bazy podstawy i obróć w prawo, aby zamocować zespół podstawy.
3. Zamknij uchwyt śruby.



4. Otwórz pokrywę zabezpieczającą na monitorze w celu dostępu do gniazda VESA na monitorze.



5. Wsuń zaczepy na wsporniku podstawy do gniazd na pokrywie tylnej wyświetlacza i naciśnij zespół podstawy, aby zatrzasnąć go na miejsce.

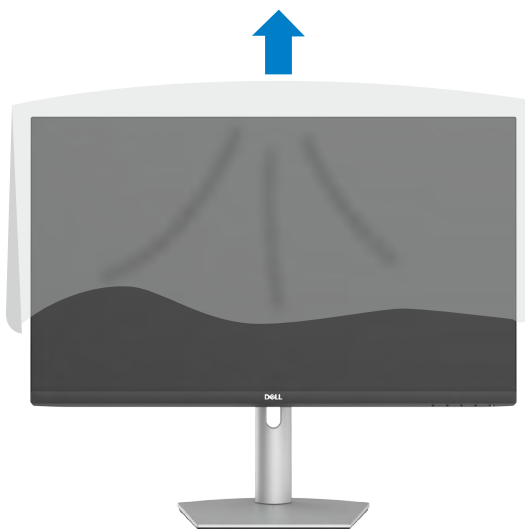


6. Przytrzymaj wspornik podstawy i ostrożnie podnieś monitor, a następnie ustaw go na płaskiej powierzchni.



UWAGA: Podczas podnoszenia monitora, przytrzymaj mocno wspornik podstawy, aby uniknąć przypadkowego uszkodzenia.

7. Zdejmij z monitora pokrywę zabezpieczającą.

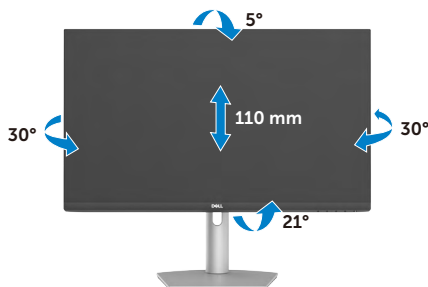


Używanie funkcji nachylania, obracania i wysuwania w pionie

UWAGA: Następujące instrukcje mają zastosowanie wyłącznie dla podstawy dostarczonej z monitorem. Podczas podłączania podstawy zakupionej z innych źródeł, należy się zastosować do instrukcji ustawień, dostarczonych z podstawą.

Nachylanie, obracanie i wysuwanie w pionie

Dzięki wbudowanej podstawie, można przechylać monitor do najbardziej wygodnego kąta widzenia.



UWAGA: Po dostarczeniu monitora z fabryki, podstawa jest odłączona.

Obracanie wyświetlacza

Przed obróceniem wyświetlacza, należy wysunąć wyświetlacz w pionie, aż do górnej części płyty wspornika. Wyświetlacz należy odchylić maksymalnie do tyłu, aby uniknąć naciskania dolnej krawędzi wyświetlacza.



UWAGA: Aby przełączyć ustawienie wyświetlacza na komputerze Dell, pomiędzy ustawieniem poziomym i pionowym podczas obracania wyświetlacza, pobierz i zainstaluj najnowszy sterownik grafiki. W celu pobrania, przejdź do <https://www.dell.com/support/drivers> i wyszukaj odpowiedni sterownik.

UWAGA: Gdy wyświetlacz znajduje się w trybie pionowym, podczas używania aplikacji intensywnie wykorzystujących grafikę, takich jak gry 3D, może mieć miejsce pogorszenie jakości.



Konfiguracja ustawień wyświetlacza na komputerze po obrocie

Po obrocie wyświetlacza, należy dokończyć następującą procedurę w celu konfiguracji ustawień wyświetlania w komputerze.

UWAGA: Jeśli monitor jest używany z komputerem innej marki niż Dell, należy przejść na stronę internetową producenta karty graficznej lub producenta komputera w celu uzyskania informacji o tym, jak obrócić zawartość wyświetlacza.

W celu konfiguracji ustawień wyświetlania:

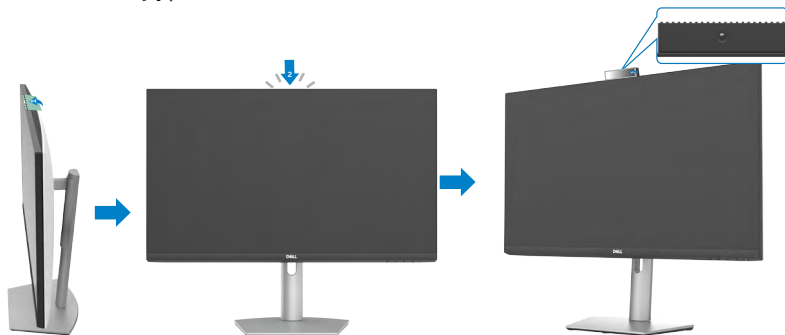
1. Kliknij prawym przyciskiem **Desktop (Pulpit)** i kliknij **Properties (Właściwości)**.
2. Wybierz kartę **Settings (Ustawienia)** i kliknij **Advanced (Zaawansowane)**.
3. Jeśli używana jest karta graficzna AMD, wybierz kartę **Rotation (Obrót)** i ustaw preferowany obrót.
4. Jeśli używana jest karta graficzna nVidia, kliknij kartę **nVidia**, w lewej kolumnie wybierz **NVRotate**, a następnie wybierz preferowany obrót.
5. Jeśli używana jest karta graficzna Intel, wybierz kartę grafiki Intel, kliknij **Graphic Properties (Właściwości grafiki)**, wybierz kartę **Rotation (Obrót)**, a następnie ustaw preferowany obrót.

UWAGA: Jeśli nie wyświetla się opcja obrotu lub nie działa normalnie, przejdź do <https://www.dell.com/support> i pobierz najnowszy sterownik dla posiadanej karty graficznej.

Używanie kamery internetowej monitora

Aby używać kamerę internetową monitora, wykonaj podane czynności:

1. Ściągnij etykietę kamery na monitorze.
2. Naciśnij górną część kamery internetowej w celu wysunięcia lub cofnięcia kamery.
3. Ściągnij folię zabezpieczającą na kamerze internetowej.
4. Przed użyciem wysuń kamerę internetową, a gdy nie jest używana cofnij kamerę, aby chronić swoją prywatność.



Podłączenie monitora

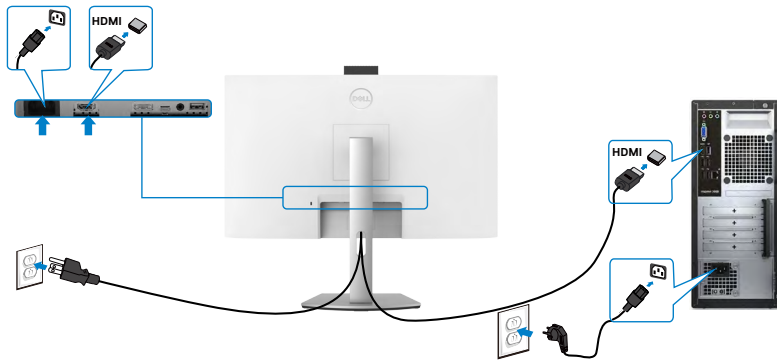
⚠ PRZESTROGA: Przed rozpoczęciem pracy, wykonaj następujące czynności z **Instrukcji bezpieczeństwa**.

W celu podłączenia monitora do komputera:

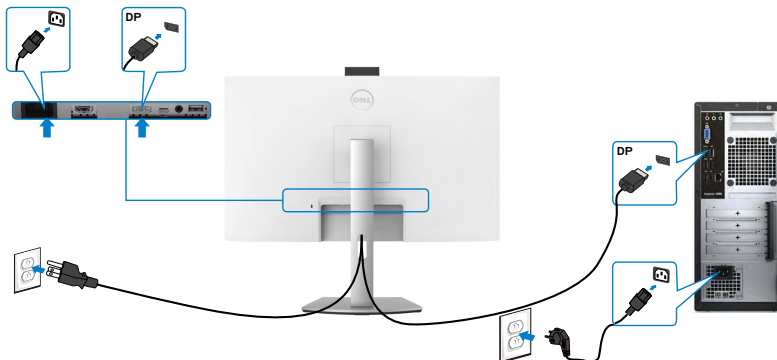
1. Wyłącz komputer.
2. Podłącz kabel DisplayPort lub HDMI i kabel USB-C, od monitora do komputera.
3. Włącz monitor.
4. Wybierz prawidłowe źródło wejścia z menu OSD monitora, a następnie włącz komputer.

🖱 UWAGA: Ustawienie domyślne S2422HZ/S2722DZ to DisplayPort 1,2. Karta graficzna DisplayPort 1,1 może nie wyświetlać normalnego obrazu.

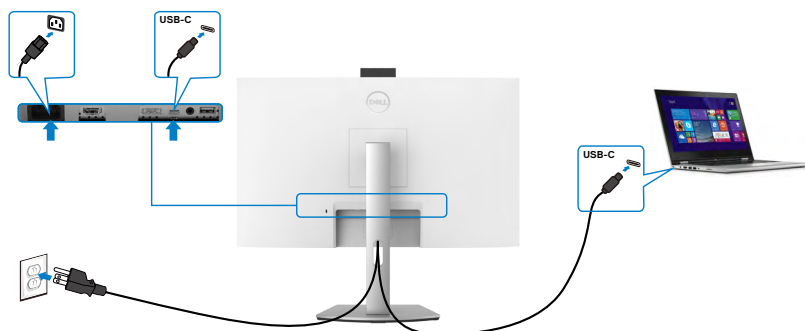
Podłączenie kabla HDMI (zakup opcjonalny)



Podłączenie kabla DP (zakup opcjonalny)



Podłączenie kabla USB-C



Port USB-C na monitorze:

- Można go używać alternatywnie, jako USB-C, DisplayPort 1.2.
- Obsługa USB Power Delivery (PD), z profilami do 65 W.

UWAGA: Niezależnie od wymagań dotyczących zasilania/rzeczywistego zużycia energii laptopa lub pozostałego czasu działania na zasilaniu bateryjnym, monitor Dell może dostarczać do laptopa zasilanie maksymalnie 65 W.

Moc znamionowa (w laptopach z USB-C i funkcją PowerDelivery)	Maksymalna moc ładowania
45 W	45 W
65 W	65 W
90 W	Nie obsługiwana



Prowadzenie kabli



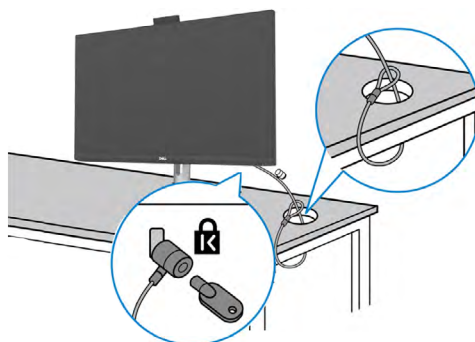
Po podłączeniu do monitora i komputera wszystkich wymaganych kabli, poprowadź kable w sposób pokazany na ilustracji. Sprawdź część **Podłączenie monitora** w celu uzyskania dalszych informacji o połączeniach kablowych.

Zabezpieczenie monitora z użyciem blokady Kensington (opcjonalna)

Gniazdo blokady zabezpieczenia znajduje się na spodzie monitora. W celu uzyskania dalszych informacji o lokalizacji gniazda blokady zabezpieczenia, sprawdź część **Gniazdo blokady zabezpieczenia**.

W celu uzyskania dalszych informacji o używaniu blokady Kensington (kupowana oddzielnie), sprawdź dokumentację dostarczoną z blokadą.

Przymocuj monitor do stołu z użyciem blokady zabezpieczenia.



UWAGA: Obraz służy wyłącznie jako ilustracja. Blokada może wyglądać inaczej.



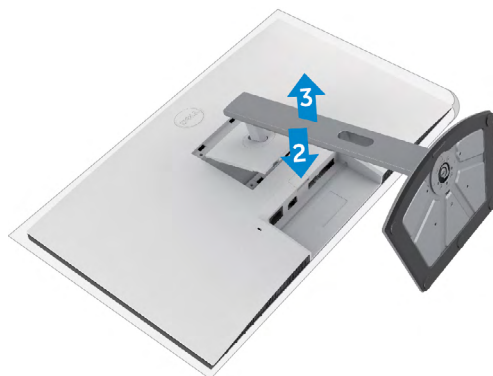
Zdejmowanie podstawy monitora

△ OSTRZEŻENIE: Aby zapobiec porysowaniu ekranu LCD w czasie zdejmowania podstawy, monitor należy położyć na miękkiej, czystej powierzchni.

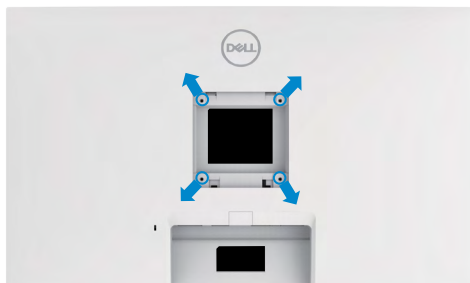
■ UWAGA: Następujące instrukcje mają zastosowanie wyłącznie dla podstawy dostarczonej z monitorem. Podczas podłączania podstawy zakupionej z innych źródeł, należy się zastosować do instrukcji ustawień, dostarczonych z podstawą.

Aby odłączyć podstawę:

1. Połóż monitor na miękkiej tkaninie lub wyściółce.
2. Naciśnij i przytrzymaj przycisk zwalniania obudowy.
3. Unieś podstawę i zdejmij ją z monitora.



Montaż na ścianie (opcjonalnie)



UWAGA: Mocowanie monitora do zestawu do montażu na ścianie należy wykonać z użyciem śrub M4 x 11 mm.

Sprawdź instrukcje dostarczone z zestawem do montażu podstawy, zgodnym z VESA.

1. Połóż monitor na miękkiej tkaninie lub wyściółce, umieszczonej na stabilnym, płaskim stole.
2. Zdejmij podstawę.
3. Wykręć cztery śruby zabezpieczające plastikową pokrywę za pomocą śrubokręta krzyżakowego.
4. Przymocuj wspornik montażowy z zestawu do montażu na ścianie do monitora.
5. Zamontuj monitor na ścianie, wykonując instrukcje dostarczone z zestawem do montażu na ścianie.

UWAGA: Można używać wyłącznie ze wspornikami do montażu na ścianie wymienionymi na liście UL, CSA lub GS o minimalnej masie/udźwigu.

- S2422HZ: 15,52 kg (34,20 funta)

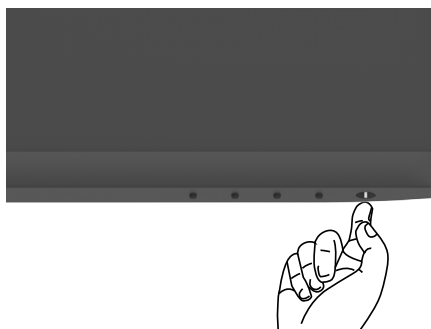
- S2722DZ: 20,72 kg (45,68 funta)



Używanie monitora

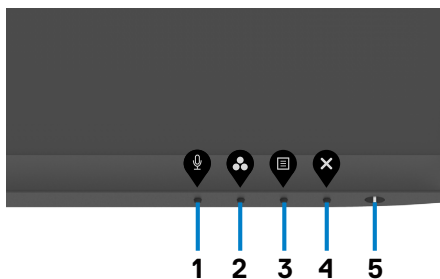
Włączenie zasilania monitora

Naciśnij przycisk , aby włączyć monitor.








Używanie elementów sterowania na panelu przednim

Użyj przycisków sterowania na dolnej krawędzi monitora, do regulacji specyfikacji wyświetlanego obrazu. Podczas używania przycisków sterowania, na ekranie pojawi się menu ekranowe (OSD) z wartościami numerycznymi.



Następująca tabela zawiera opis przycisków na panelu przednim:

Przycisk- na panelu przednim		Opis
1	 Przycisk skrótu: Mikrofon	Użyj ten przycisk w celu wyboru wyłączenia wyciszenia lub włączenia wyciszenia mikrofonu. UWAGA: Funkcja wyciszenia w Dell S2422HZ lub S2722DZ działa poprzez naciśnięcie przycisku Mute (Wyciszenie), ale ikona Wyciszenie na platformie UC nie jest zsynchronizowana (Ikona pokazuje wyłączenie wyciszenia).
2	 Przycisk skrótu: Tryby ustawień wstępnych	Przycisk ten umożliwia wybór z listy trybów wstępnych ustawień koloru.
3	 Menu	Użyj przycisku do uruchomienia menu ekranowego (OSD) oraz wyboru opcji w menu ekranowym. Patrz Dostęp do systemu menu .
4	 Zakończ	Przycisk ten umożliwia powrót do menu głównego lub wyjście z głównego menu ekranowego.
5	 Przycisk zasilania (ze światłem stanu zasilania)	Do włączania lub wyłączenia monitora. Stałe, białe światło oznacza, że monitor jest włączony i działa normalnie. Migające, białe światło oznacza, że monitor znajduje się w trybie oczekiwania.

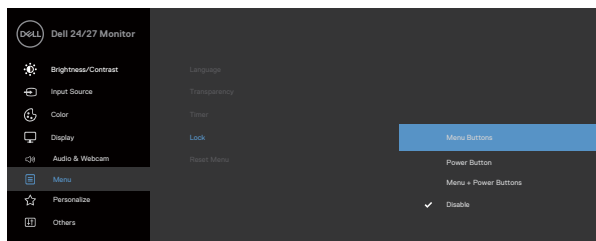


Używanie funkcji blokady OSD

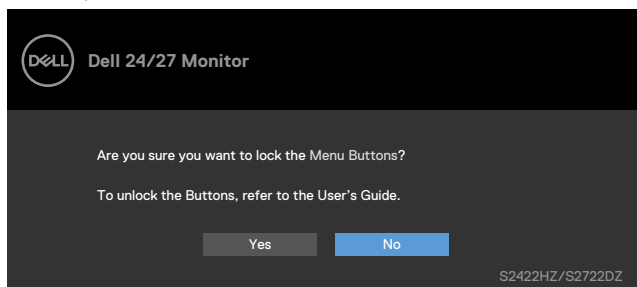
Przyciski na panelu przednim można zablokować, aby uniemożliwić dostęp do menu OSD i/lub przycisku zasilania.


Używanie menu Lock (Blokada) do zablokowania jednego lub więcej przycisków

1. Wybierz jedną z następujących opcji.



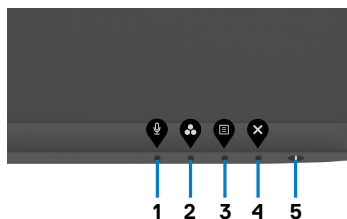
Pojawi się następujący komunikat.



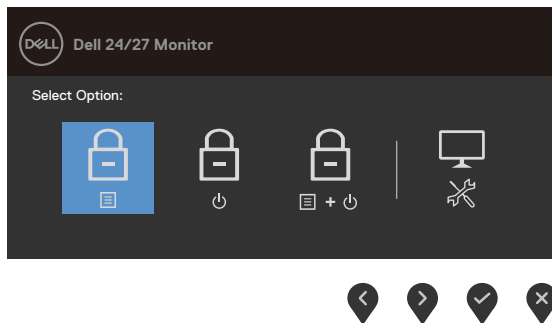
2. Wybierz **Tak**, aby zablokować przyciski. Po zablokowaniu, naciśnięcie dowolnego przycisku sterowania spowoduje wyświetlenie ikony blokady .







Używanie przycisku sterowania na panelu przednim do zablokowania jednego lub więcej przycisków



1. Naciśnij i przytrzymaj **Przycisk 4** na cztery sekundy, na ekranie pojawi się menu.



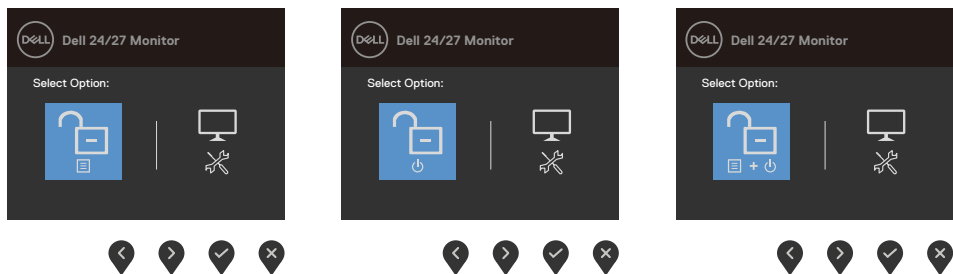
2. Wybierz jedną z następujących opcji.





Opcje	Opis
1  Blokada przycisków menu	Wybierz tę opcję w celu blokady funkcji menu OSD.
2  Blokada przycisku zasilania	Użyj tę opcję, aby zablokować przycisk zasilania. Zapobiega to wyłączeniu przez użytkownika monitora podczas używania przycisku zasilania.
3  Blokada przycisków menu i zasilania	Użyj tę opcję w celu blokady menu OSD i przycisku zasilania i uniemożliwienia wyłączenia zasilania.
4  Wbudowane diagnostyki	Użyj tę opcję do uruchomienia wbudowanych diagnostyk, sprawdź Wbudowane testy diagnostyczne .



Odblokowanie przycisków sterowania na panelu przednim

Naciśnij i przytrzymaj **Przycisk 4** na cztery sekundy, aż na ekranie pojawi się menu. Następująca tabela opisuje opcje odblokowania przycisków sterowania na panelu przednim.

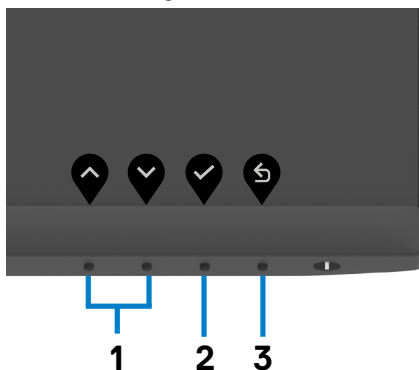






Opcje	Opis
1  Odblokowanie przycisków menu	Użyj tę opcję do odblokowania działania menu OSD.
2  Odblokowanie przycisku zasilania	Użyj tę opcję w celu odblokowania przycisku zasilania w celu wyłączenia monitora.
3  Odblokowanie przycisków menu i zasilania	Użyj tę opcję w celu odblokowania menu OSD i przycisku zasilania w celu wyłączenia monitora.
4  Wbudowane diagnostyki	Użyj tę opcję do uruchomienia wbudowanych diagnostyk, sprawdź Wbudowane testy diagnostyczne .



Przycisk na panelu przednim

Użyj przyciski z przodu monitora do regulacji ustawień obrazu.



Przycisk- na panelu przednim	Opis
1   W górę W dół	Użyj przycisków W górę (zwiększanie) i W dół (zmniejszanie) do regulacji elementów w menu ekranowym.
2  OK	Użyj przycisku OK w celu potwierdzenia wyboru.
3  Cofnij	Użyj przycisku Cofnij , aby powrócić do poprzedniego menu.



Używanie menu ekranowego (OSD)

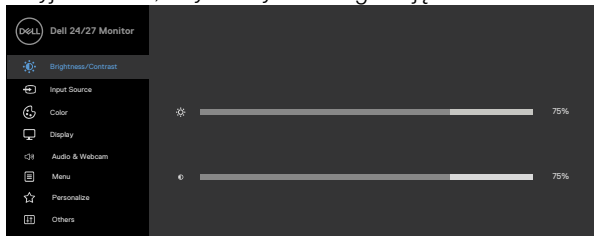
Uzyskiwanie dostępu do systemu menu

Ikona Menu i podmenu Opis



**Brightness/
Contrast
(Jasność/
Kontrast)**


Użyj to menu, aby uaktywnić regulację Jasność/Kontrast.



**Brightness
(Jasność)**



Brightness (Jasność) reguluje luminancję podświetlenia (minimalna wartość 0; maksymalna wartość 100).

Naciśnij przycisk  w celu zwiększenia jasności.

Naciśnij przycisk  w celu zmniejszenia jasności.

**Contrast
(Kontrast)**

Wyreguluj najpierw **Brightness (Jasność)**, a następnie wyreguluj **Contrast (Kontrast)** tylko wtedy, gdy będzie konieczna dalsza regulacja.

Press the  button to increase contrast and press the  button to decrease contrast

Regulacja kontrastu w zakresie 0 – 100.

Contrast adjusts the difference between darkness and lightness on the monitor.

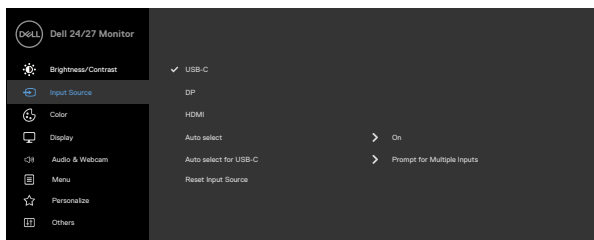


Ikona Menu i podmenu Opis




Input Source (Źródło wejścia)

Użyj menu **Input Source (Źródło wejścia)** do wyboru pomiędzy różnymi wejściami wideo, które są podłączone do monitora.



USB-C

Naciśnij przycisk , aby wybrać źródło wejściowe **USB-C**.

DP

Naciśnij przycisk , aby wybrać źródło wejściowe **DP**.

HDMI

Naciśnij przycisk , aby wybrać źródło wejściowe **HDMI**.

Auto Select (Automatyczny wybór)

Użyj , aby wybrać opcję **Auto Select (Automatyczny wybór)**; monitor wyszukuje dostępne źródła wejścia.

Auto Select for USB-C (Automatyczny wybór USB-C)

Umożliwia ustawienie automatycznego wyboru dla USB-C na:

- ♦ **Podpowiedź dla wielu wejść:** zawsze pokazuje komunikat przełączenia na wejście video USB-C dla użytkownika w celu wyboru wykonania przełączenia
- ♦ **Tak:** Skaler zawsze przełącza na video USB-C bez pytania, przy podłączonym USB-C.
- ♦ **Nie:** Skaler NIE przełącza automatycznie na video USB-C z innego, dostępnego wejścia audio.

Reset Input Source (Tryby ustawień wstępnych)

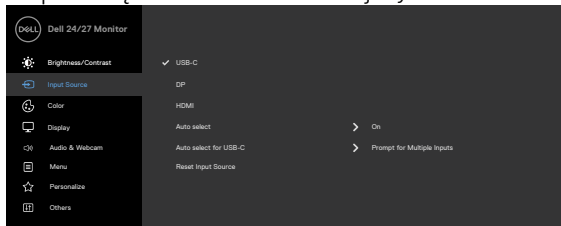
Resetowanie wszystkich ustawień w menu **Input Source (Źródło wejścia)** do domyślnych ustawień fabrycznych.





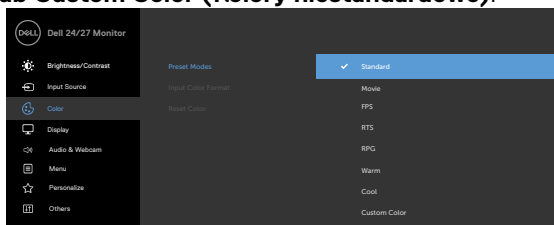
Ustawienia koloru

Za pomocą menu **Kolor** dostosuj tryb ustawień kolorów.



Tryb ustawień wstępnych

Po wybraniu **Preset Modes (Tryby ustawień wstępnych)**, można wybrać z listy **Standard (Standardowe)**, **Movie (Film)**, **FPS**, **RTS**, **RPG**, **Warm (Ciepłe)**, **Cool (Zimne)** lub **Custom Color (Kolory niestandardowe)**.



- ♦ **Standardowe:** Domyślne ustawienia koloru. To jest domyślny tryb ustawień wstępnych.
- ♦ **Film:** Ładowanie ustawień kolorów idealnych do filmów.
- ♦ **FPS:** Ładowanie ustawień kolorów idealnych dla graczy Strzelanka pierwszoosobowa.
- ♦ **RTS:** Ładowanie ustawień kolorów idealnych do gier typu Strategia czasu rzeczywistego.
- ♦ **RPG:** Ładowanie ustawień kolorów idealnych do gier Gra fabularna.
- ♦ **Warm (Ciepłe):** Prezentuje kolory w wyższych temperaturach barwowych. Ekran wydaje się chłodniejszy z odcieniem niebieskim.
- ♦ **Cool (Chłodne):** Prezentuje kolory w niższych temperaturach barwowych. Ekran wydaje się cieplejszy z odcieniem czerwonym/żółtym.
- ♦ **Custom Color (Kolory niestandardowe):** Umożliwia ręczną regulację ustawień kolorów. Naciśnij przyciski  i  w celu regulacji wartości kolorów Czerwony, Zielony i Niebieski i utworzenia własnego trybu ustawień wstępnych koloru.

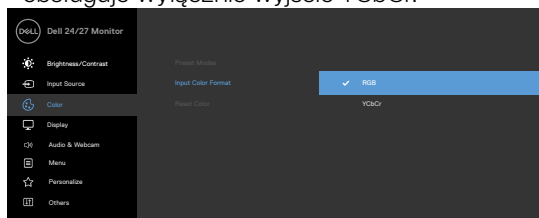


Ikona Menu i podmenu Opis


Wprowadź format koloru

Umożliwia ustawienie trybu wejścia wideo na:

- ♦ **RGB:** Wybierz tę opcję, jeśli monitor jest podłączony do komputera (lub odtwarzacza multimedialnego) za pomocą kabla USB-C, DP, HDMI.
- ♦ **YCbCr:** Wybierz tę opcję, jeśli odtwarzacz multimedialny obsługuje wyłącznie wyjście YCbCr.





Barwa

Użyj  lub  do regulacji barwy w zakresie od ,0' do ,100'.

UWAGA: Regulacja barwy jest dostępna wyłącznie dla trybu Film i FPS, RTS, RPG.

Nasycenie

Użyj  lub  do regulacji nasycenia w zakresie od ,0' do ,100'.

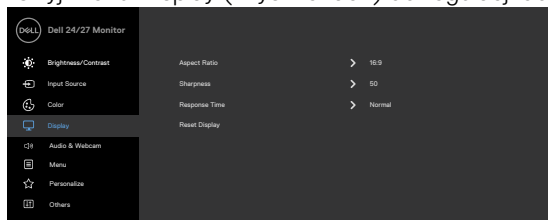
UWAGA: Regulacja Nasycenie jest dostępna wyłącznie dla trybu Film i FPS, RTS, RPG.

Reset Resetowanie koloru

Przywraca fabryczne ustawienia kolorów dla monitora.

Display (Wyświetlacz)




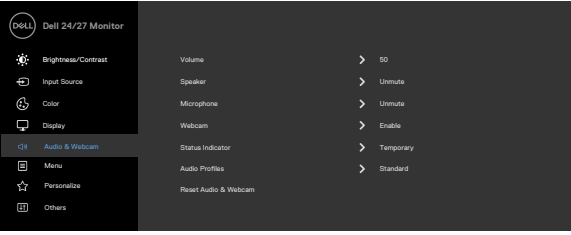






Użyj menu Display (Wyświetlacz) do regulacji obrazu.



Aspect Ratio (Współczynnik proporcji)


Wybór współczynnika proporcji obrazu w zakresie **16:9**, **4:3**, **5:4**.



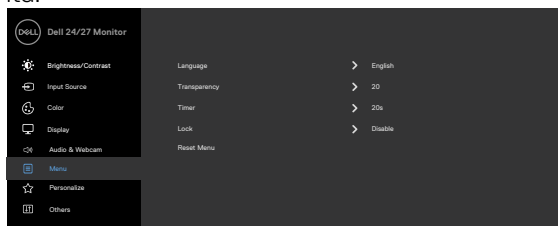
Ikona	Menu i podmenu	Opis
	Sharpness (Ostrość)	Detale obrazu są wyostrzane lub zmiękczone. Użyj  lub  , aby wyregulować ostrość.
	Czas odpowiedzi	Umożliwia ustawienie RCzas reakcji na Normalny , Szybki lub Ekstremalny .
	Reset Display (Wyzeruj ustawienia ekranu)	Przywraca domyślne ustawienia fabryczne monitora.
	Audio & Webcam (Audio i kamera internetowa)	Użyj menu Audio i kamera internetowa do regulacji ustawień.
		
		   
	Volume (Głośność)	Umożliwia zwiększenie głośności głośnika. Naciśnij przyciski  i  w celu regulacji głośności w zakresie „0” do „100”.
	Speaker (Głośnik)	Wybierz Mute (Wyciszenie) lub Unmute (Wyłączenie wyciszenia) funkcji Speaker (Głośnik).
	Microphone (Mikrofon)	Wybierz Mute (Wyciszenie) lub Unmute (Wyłączenie wyciszenia) funkcji Microphone (Mikrofon).
	Webcam (Kamera internetowa)	Wybierz Enable (Włączenie) lub Disable (Wyłączenie) funkcji Webcam (Kamera internetowa).
	Status Indicator (Wskaźnik stanu)	Wybierz Off (Wył.) lub Temporary (Tymczasowy), aby pokazać stan głośnika, mikrofonu i kamery internetowej.
	Audio Profile Profil audio	Wybierz funkcję odtwarzania.



Ikona	Menu i podmenu	Opis
	Reset Audio & Webcam (Zresetuj Audio i kamerę internetową)	<p>Resetowanie wszystkich ustawień w menu Audio & Webcam (Audio i kamera internetowa) do fabrycznych ustawień domyślnych.</p> <p>UWAGA: Z kablem USB głośność audio jest zsynchronizowana z głośnością systemu Windows, a nie z ustawieniami domyślnymi.</p> <p>UWAGA: Po podłączeniu kabla HDMI w celu odtwarzania audio, a następnie podłączeniu kabla USB-C, kanał audio zostanie przesunięty w celu usunięcia echa.</p> <p>Głośność monitora jest także zsynchronizowana z komputerem.</p>

 **Menu**



Wybierz tę opcję, aby wyregulować takie ustawienia OSD, jak języki OSD, ilość czasu pozostawiania menu na ekranie, itd.



Language (Język)



Ustawienie ekranu OSD na jeden z ośmiu języków. (Angielski, Hiszpański, Francuski, Niemiecki, Portugalski, Brazylijski, Rosyjski, Uproszczony Chiński lub Japoński).

Transparency (Przezroczystość)

Wybierz tę opcję, aby zmienić przezroczystość menu za pomocą  lub  (min. 0/maks. 100).

Timer

OSD Hold Time (Czas zatrzymania menu): Ustawianie długości czasu utrzymywania aktywności OSD po naciśnięciu przycisku.

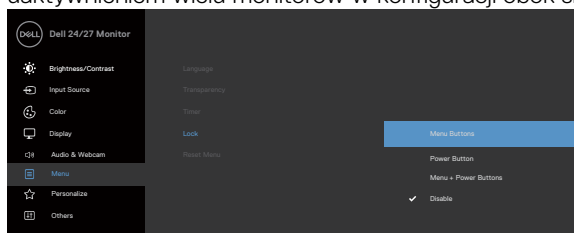
Użyj przycisku  i  do regulacji suwaka w 1 sekundowych przyrostach, od 5 do 60 sekund.




Ikona Menu i podmenu Opis

Blokada

Zablokowanie przycisków sterowania na monitorze, uniemożliwia dostęp innym osobom do elementów sterowania. Zabezpiecza to także przed przypadkowym uaktywnieniem wielu monitorów w konfiguracji obok siebie.



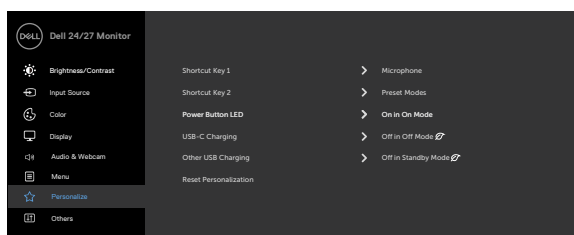
- ♦ **Przyciski Menu:** Blokada przycisków Menu przez OSD.
- ♦ **Przycisk zasilania:** Blokada przycisku zasilania przez OSD.
- ♦ **Przyciski Menu + zasilania:** Blokada wszystkich przycisków Menu i zasilania przez OSD.
- ♦ **Wyłączenie:** Naciśnij i przytrzymaj przez cztery sekundy, przycisk  obok przycisku zasilania, aby odblokować przyciski.

Reset Menu (Zerowanie menu)

Resetowanie wszystkich ustawień w **Reset Menu (Menu Resetuj)** do fabrycznych ustawień domyślnych.



Personalize (Personalizuj)



Shortcut key 1 (Przycisk skrótu 1)

Shortcut key 2 (Przycisk skrótu 2)

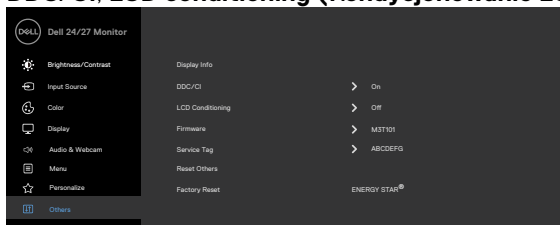
Wybierz spośród **Preset Modes (Tryby ustawień wstępnych)**, **Brightness/Contrast (Jasność/Kontrast)**, **Input Source (Źródło wejścia)**, **Aspect Ratio (Współczynnik proporcji)**, **Volume (Głośność)**, **Speaker (Głośnik)**, **Microphone (Mikrofon)**, **Webcam (Kamera internetowa)** w celu ustawienia jako przycisk skrótu.



Ikona	Menu i podmenu	Opis
	Power Button LED (Dioda LED przycisku zasilania)	Umożliwia ustawienie stanu kontrolki zasilania w celu oszczędzania energii.
	USB-C Charging (Ładowanie USB-C)	Umożliwia włączenie lub wyłączenie funkcji ładowania USB-C Charging (Ładowanie USB-C) w trybie wyłączenia zasilania monitora.
	Other USB-C Charging (Inne ładowanie USB)	Umożliwia włączenie lub wyłączenie funkcji Other USB-C Charging (Inne ładowanie USB) w trybie gotowości monitora.
	Reset Personalization (Wyzeruj personalizację)	Resetowanie wszystkich ustawień w menu Personalize (Personalizacja) do wstępnie ustawionych wartości fabrycznych.



Others (Inne) Wybierz tę opcję, aby wyregulować takie ustawienia OSD, jak **DDC/CI, LCD conditioning (Kondycjonowanie LCD)**, itd.

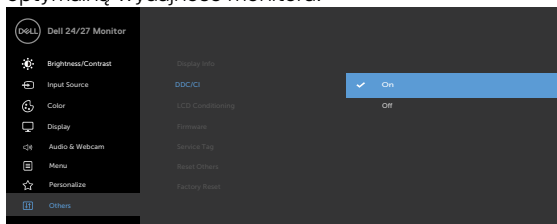


Display Info (Inf. o wyświetlaczu)

Wyświetlanie bieżących ustawień monitora.

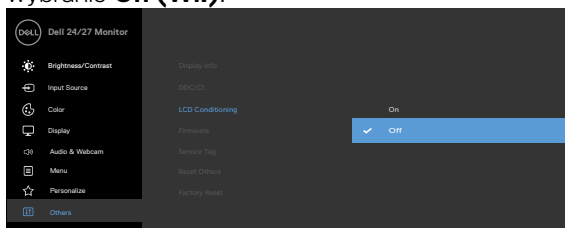
DDC/CI

DDC/CI (Kanał wyświetlania danych/Interfejs poleceń), umożliwia regulację parametrów monitora, takich jak jasność, zrównoważenie kolorów, itd. przez oprogramowanie komputera. Funkcję tę można wyłączyć poprzez wybranie **Off (Wył.)**. Włącz tę funkcję, aby zapewnić najlepsze wrażenia użytkownika i optymalną wydajność monitora.



Ikona Menu i podmenu Opis

LCD Conditioning (Kondycjonowanie LCD) Funkcja ta pomaga w rzadkich przypadkach zatrzymywania obrazu. W zależności od stopnia zatrzymania obrazu, program może wymagać czasu do uruchomienia. Funkcję tę można włączyć poprzez wybranie **On (Wł.)**.



Firmware Wyświetlanie wersji firmware monitora.

Service Tag Wyświetlanie kodu Service Tag. Kod Service Tag to niepowtarzalny identyfikator alfanumeryczny, który umożliwia identyfikację przez firmę Dell specyfikacji produktu i dostęp do informacji o gwarancji.

UWAGA: Kod Service Tag jest także wydrukowany na etykiecie znajdującej się z tyłu pokrywy.

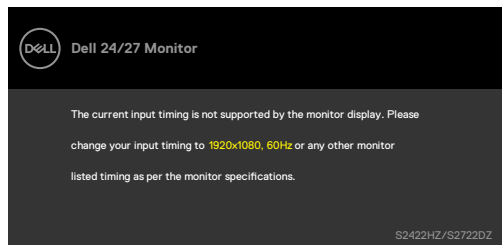
Reset Others (Wyzeruj inne) Resetowanie wszystkich ustawień w menu **Other (Inne)** do fabrycznych ustawień domyślnych.

Factory Reset (Zerowanie do ustawień fabrycznych) Przywracanie wszystkich wstępnie ustawionych wartości do domyślnych ustawień fabrycznych.



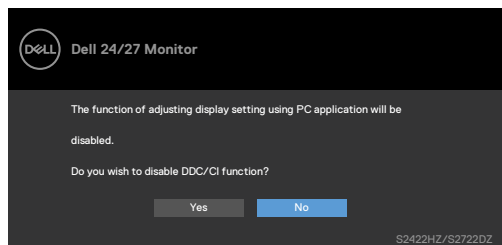
omunikaty ostrzeżeń OSD

Gdy monitor nie obsługuje określonego trybu rozdzielczości, wyświetlany jest następujący komunikat.

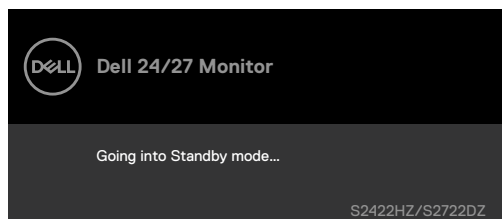


Oznacza to, że monitor nie może zsynchronizować sygnału z sygnałem otrzymywanym z komputera. Patrz część [Specyfikacje monitora](#) w celu uzyskania informacji o adresowalnych zakresach częstotliwości poziomej i pionowej tego monitora. Zalecany tryb to 1920 x 1080 (S2422HZ) / 2560 x 1440 (S2722DZ).

Przed wyłączeniem funkcji DDC/CI wyświetlany jest następujący komunikat.



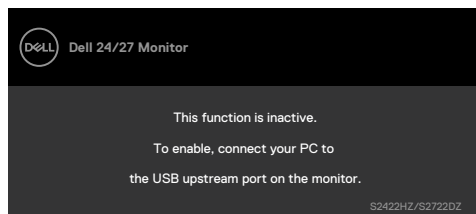
Po przejściu przez monitor do trybu Oszczędzanie energii, pojawi się następujący komunikat:



Uaktywnij komputer i wybudź monitor, aby uzyskać dostęp do **OSD**.

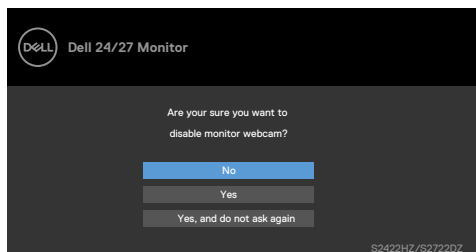


Jeśli nie jest podłączony kabel przesyłania danych USB-C, moduł mikrofonu i kamery internetowej jest nieaktywny i wyświetlany jest następujący komunikat.

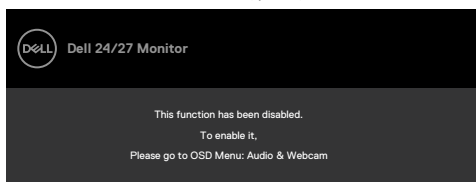


Po wyłączeniu jedynie kamery internetowej, wyświetlany jest następujący komunikat. Domyślnie wybrane jest **No (Nie)**. Można wybrać **“Yes (Tak)”** lub **“Yes, and do not ask again. (Tak i nie pytaj ponownie.)”**

Po zresetowaniu Audio i kamery internetowej lub po przywróceniu ustawienia fabrycznego, ponownie wyświetlany jest następujący komunikat.



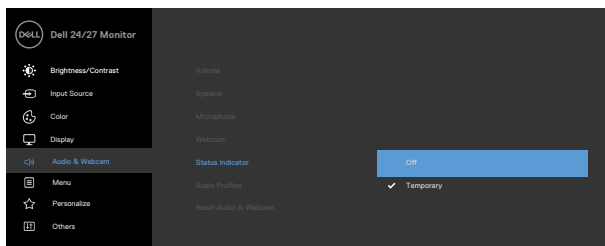
Po wyłączeniu kamery internetowej w OSD, a następnie naciśnij lub cofnij kamerę internetową, po czym wyświetlany jest następujący komunikat.



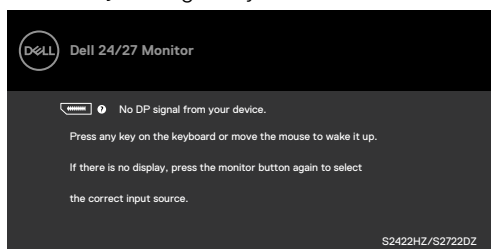
Wskaźnik stanu to półprzezroczyste okno, wyrównane do środka, wyświetlane w górnej części ekranu, pokazujące stan głośnika, mikrofonu i kamery internetowej. Po zmianie stanu głośnika, mikrofonu, kamery internetowej lub wysunięciu albo cofnięciu modułu kamery internetowej, przez dwie sekundy pokazywany jest wskaźnik stanu.



Aby go wyłączyć, wybierz “Audio & Webcam (Audio i kamera internetowa)->Status Indicator (Wskaźnik stanu)->Off (Wył.)” w menu OSD.

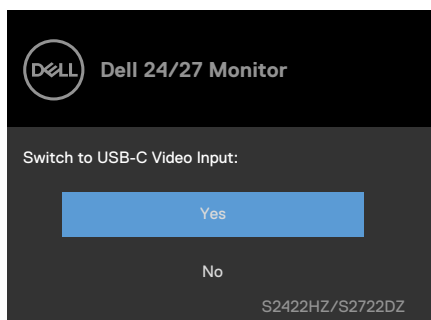


Po naciśnięciu dowolnego przycisku poza przyciskiem zasilania, pojawią się następujące komunikaty w zależności od wybranego wejścia:

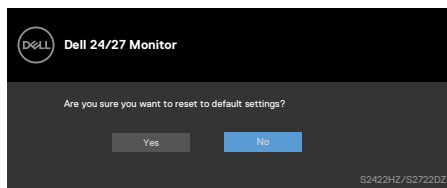


Po podłączeniu do monitora kabla z obsługą alternatywnego trybu DP w następujących okolicznościach wyświetlany jest komunikat:

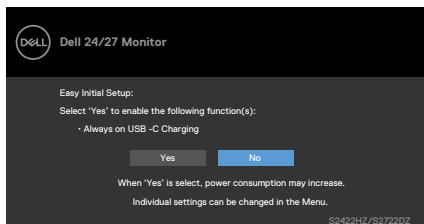
- Przy ustawieniu **Automatyczny wybór dla USB-C** w celu pytania o wiele wejść.
- Gdy do monitora podłączony jest kabel USB-C.



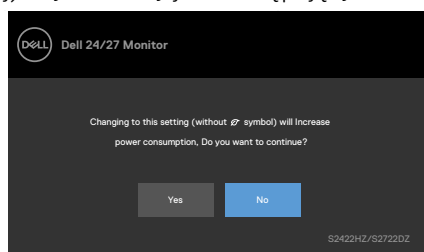
Po wybraniu pozycji OSD **Factory Reset (Resetowanie do ustawień fabrycznych)** w funkcji Other (Inne), wyświetlany jest następujący komunikat.



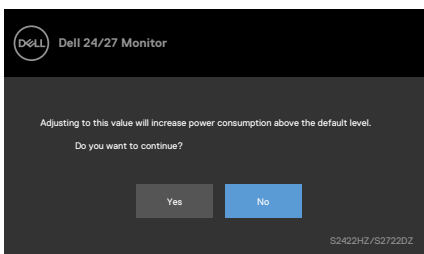
Po wybraniu **'Yes (tak)'** w celu zresetowania do ustawień domyślnych, wyświetlany jest następujący komunikat.



Wybierz elementy OSD funkcji On in Standby Mode (Wł. w trybie gotowości) **⚡** w opcji Personalize (Personalizuj), wyświetlany jest następujący komunikat.



Po regulacji poziomu jasności powyżej poziomu domyślnego 75%, wyświetlany jest następujący komunikat.

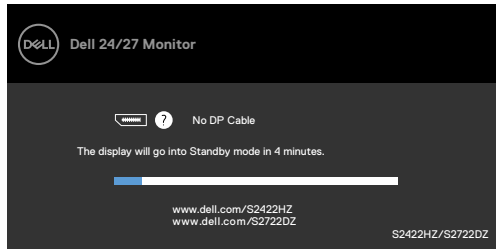


- Po wybraniu przez użytkownika "Tak", komunikat zasilania jest wyświetlany tylko raz.
- Po wybraniu przez użytkownika 'Nie', komunikat ostrzeżenia dotyczącego zasilania pojawi się ponownie.

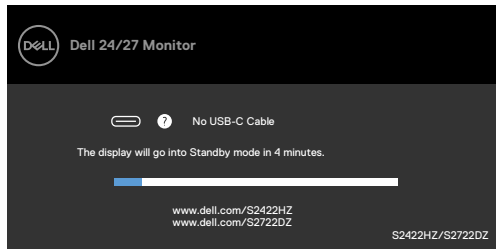


- Komunikat ostrzeżenia dotyczącego zasilania pojawi się ponownie wyłącznie po wybraniu przez użytkownika Factory Reset (Resetowanie do ustawień fabrycznych) z menu OSD.

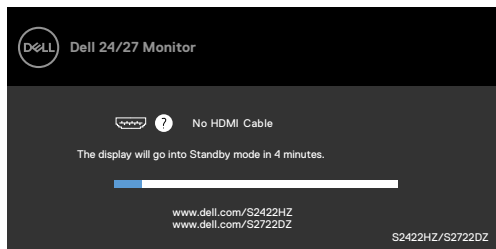
Po wybraniu wejścia USB-C, DP lub HDMI , gdy nie jest podłączony odpowiedni kabel, pojawi się następujące pływające okno dialogowe.



lub



lub



 **UWAGA: Aby działał mikrofon lub kamera internetowa, należy podłączyć kabel przesyłania danych USB-C do C od komputera do monitora.**

Sprawdź [Rozwiązywanie problemów](#) w celu uzyskania dalszych informacji.



Ustawienie maksymalnej rozdzielczości

W systemach Windows 7, Windows 8 lub Windows 8,1:

1. Wyłącznie dla systemu Windows 8 lub Windows 8,1, wybierz kafelek Pulpit, aby przełączyć na klasyczny pulpit. Dla systemu Windows Vista i Windows 7, pomiń ten krok.
2. Kliknij prawym przyciskiem na pulpicie i kliknij **Screen Resolution (Rozdzielczość ekranu)**.
3. Kliknij rozwijaną listę **Screen Resolution (Rozdzielczość ekranu)** i wybierz **1920 x 1080 (S2422HZ)/2560 x 1440 (S2722DZ)**.
4. Kliknij **OK**.

W systemie Windows 10:

1. Kliknij prawym przyciskiem na pulpicie i kliknij **Display Settings (Ustawienia ekranu)**.
2. Kliknij **Advanced display settings (Zaawansowane ustawienia wyświetlania)**.
3. Kliknij rozwijaną listę **Resolution (Rozdzielczość)** i wybierz **1920 x 1080 (S2422HZ)/2560 x 1440 (S2722DZ)**.
4. Kliknij **Apply (Zastosuj)**.

Jeśli nie wyświetla się jako opcja **1920 x 1080 (S2422HZ)/2560 x 1440 (S2722DZ)**, może być konieczna aktualizacja sterownika grafiki. W zależności od komputera, należy wykonać jedną z następujących procedur:

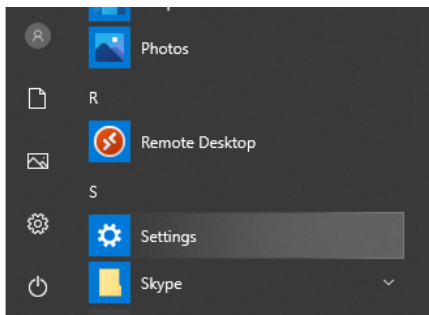
1. Jeśli używany jest komputer Dell typu desktop lub komputer przenośny, Przejdź do <https://www.dell.com/support>, wprowadź swój kod service tag i pobierz najnowszy sterownik dla posiadanej karty graficznej.
2. Jeśli używany jest komputer innej marki niż Dell (laptop lub desktop):
 - Przejdź na stronę internetową pomocy technicznej producenta komputera i pobierz najnowsze sterowniki grafiki.
 - Przejdź na stronę internetową pomocy technicznej producenta karty graficznej i pobierz najnowsze sterowniki grafiki.



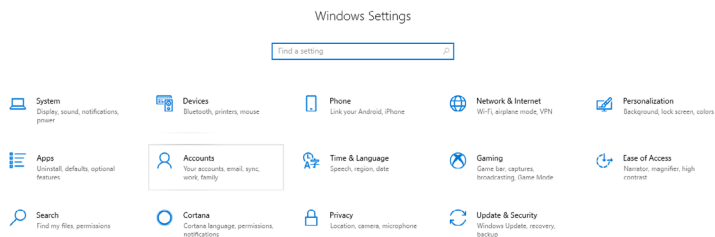
Ustawienia Windows Hello

W Windows 10:

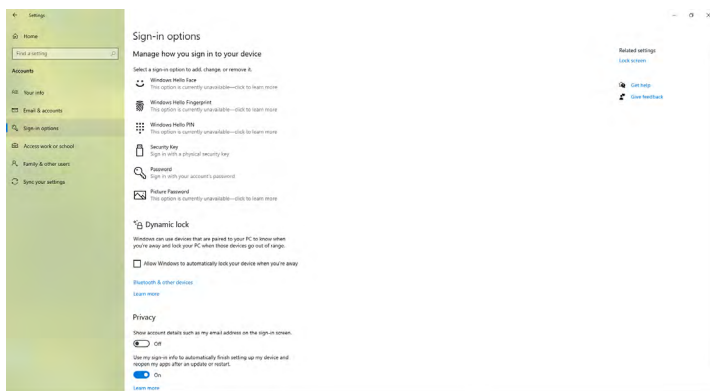
1. Kliknij menu Start Windows, kliknij **Settings (Ustawienia)**.



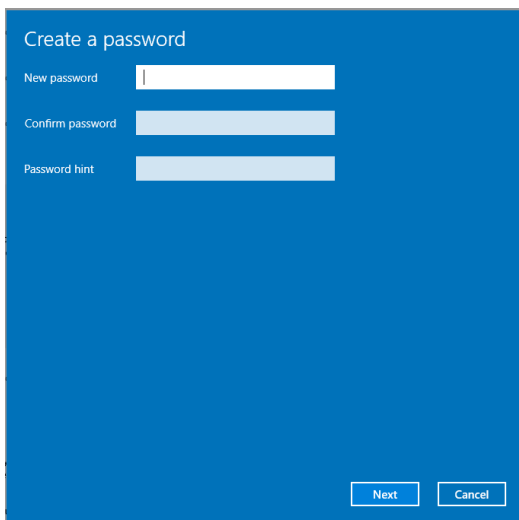
2. Kliknij **Accounts (Konta)**.



3. Kliknij **Sign-in options (Opcje logowania)**. Przed rejestracją w Windows Hello należy ustawić PIN.

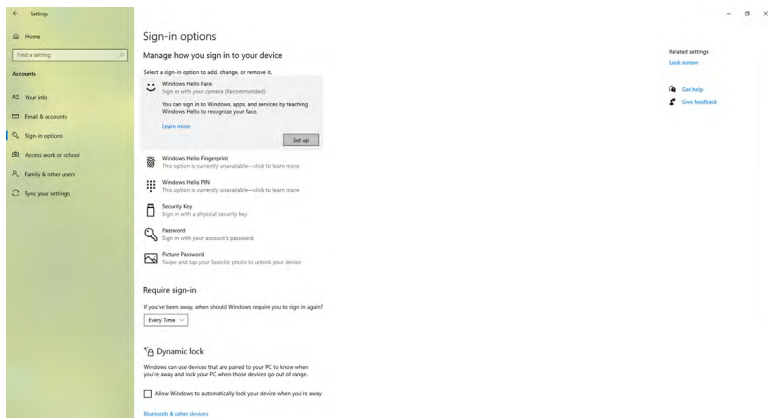


4. Kliknij **Add (Dodaj)** w opcji **PIN**, aby przejść do **Set up a PIN (Ustaw numer PIN)**. Wprowadź Nowy PIN i Potwierdź PIN, a następnie kliknij **OK**.

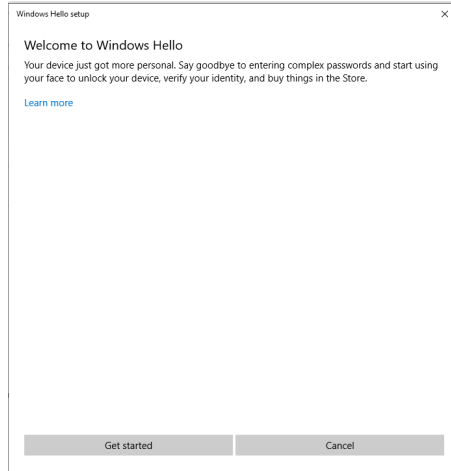


Po wykonaniu ustawienia PIN, zostaną odblokowane opcje ustawień Windows Hello.

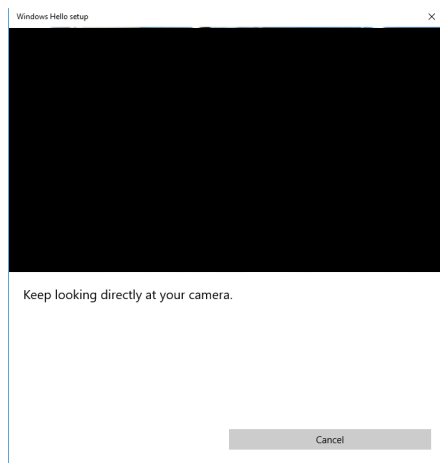
5. Po ustawieniu, opcje ustawienia Windows Hello zostaną odblokowane. Kliknij **Set up (Skonfiguruj)** w opcji **Windows Hello**, aby przejść do **Windows Hello setup (Konfiguracja Windows Hello)**.



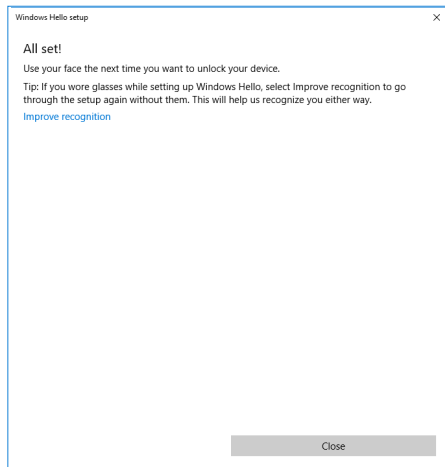
6. Kliknij **Get started (Rozpoczęcie)**.



7. Kontynuuj patrzenie bezpośrednio w ekran, przy ustawieniu twarzy na środku ramki wyświetlonej na ekranie. Kamera internetowa zarejestruje twoją twarz.



8. Po wyświetleniu następującego komunikatu, kliknij **Close (Zamknij)** w celu wyjścia z **Windows Hello setup (Konfiguracja Windows Hello)**.



9. Po wykonaniu ustawień Windows Hello, można także poprawić rozpoznawanie. Jeśli to potrzebne, kliknij **Improve recognition (Popraw rozpoznawanie)**.

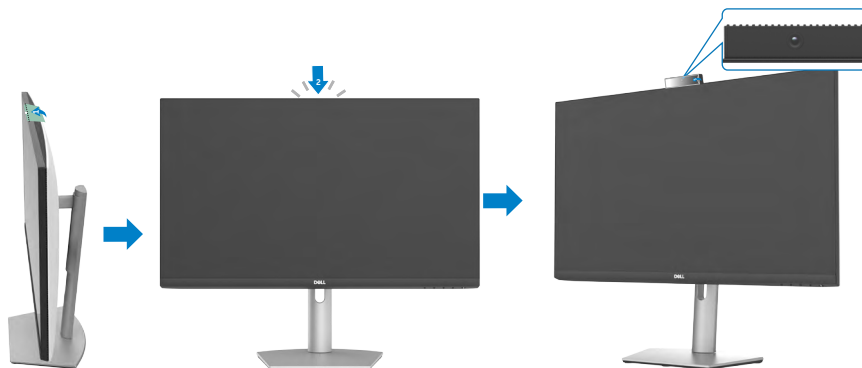


Włączanie kamery internetowej na monitorze

Aby umożliwić działanie kamery internetowej, podłącz dostarczony kabel USB-C do USB-C pomiędzy komputerem i monitorem. Jeżeli komputer nie obsługuje USB-C, użyj kabel USB typu A do USB-C (sprzedawany oddzielnie).

Wykonaj podane czynności w celu włączenia kamery internetowej na monitorze:

1. Upewnij się, że kabel USB jest podłączony pomiędzy komputerem i monitorem .
2. Naciśnij górną część kamery internetowej, aby wysunąć kamerę.



3. Włączanie kamery w Windows 10, 8.1 lub 8.
 1. Kliknij prawym przyciskiem **Start** i wybierz **Ustawienia**.
 2. W opcji **Ustawienia systemu Windows**, kliknij **Prywatność**.
 3. W lewym panelu, kliknij **Kamera**.
 4. Upewnij się, że jest włączona opcja **Zezwalaj aplikacjom na dostęp do swojej kamery**.
 5. Przewiń w dół i upewnij się, że jest włączona opcja **Zezwalaj aplikacjom klasycznym na dostęp do Twojej kamery**.
4. Włącz kamerę internetową w menu ekranowym (OSD) monitora.
5. Upewnij się, że Kamera internetowa RGB monitora DELL jest domyślną kamerą w takich aplikacjach, jak Microsoft Teams, Skype lub Zoom. Aby dowiedzieć się, jak zmienić ustawienia kamery internetowej w tych aplikacjach, przejdź do strony internetowej producenta oprogramowania.



Włączenie głośnika na monitorze

Wykonaj te czynności, gdy używany komputer jest podłączony do wielu głośników oraz, aby włączyć głośnik monitora i ustawić go, jako głośnik domyślny:

1. Upewnij się, że pomiędzy komputerem i monitorem jest podłączony kabel HDMI, DisplayPort lub USB-C.
UWAGA: Monitor jest dostarczany z kablem USB-C do USB-C. Kabel HDMI lub DisplayPort należy zakupić oddzielnie.
2. Ustaw domyślne urządzenie odtwarzania lub wyjścia.
 - a. Na pasku zadań, kliknij prawym przyciskiem ikonę **Głośności lub głośnika** w obszarze powiadomień i wybierz **Otwórz ustawienia dźwięku**.
 - b. W opcji **Wybierz urządzenie wyjściowe**, wybierz **Telefon głośnomówiący z usuwaniem echa S2422HZ** lub **Telefon głośnomówiący z usuwaniem echa S2722DZ**. Jeżeli domyślne urządzenie wyjściowe jest ustawione na **DELL S2422HZ** lub **DELL S2722DZ**, zintegrowany mikrofon na monitorze nie jest obsługiwany. Urządzenie wyjściowe DELL S2422HZ lub DELL S2722DZ jest odpowiednio wyłączanie do odtwarzania audio.
 - c. Kliknij ikonę **Głośności lub głośnika** w obszarze powiadomień i ustaw głośność według swoich preferencji.
3. Wyłącz wyciszenie głośnika w menu ekranowym (OSD) monitora.
4. Ustaw głośność na 100 w menu ekranowym (OSD) monitora.
5. Upewnij się, że **Telefon głośnomówiący z usuwaniem echa S2422HZ** lub **Telefon głośnomówiący z usuwaniem echa S2722DZ** to domyślne urządzenie odtwarzania lub wyjścia w takich aplikacjach, jak Microsoft Teams, Skype lub Zoom. Aby uzyskać więcej informacji o zmianie ustawień głośnika lub głośności w tych aplikacjach, przejdź do strony internetowej producenta oprogramowania.
6. Dopasuj ustawienia głośności głośnika w takich aplikacjach, jak Microsoft Teams, Skype lub Zoom. Aby uzyskać więcej informacji o zmianie ustawień głośności w tych aplikacjach, przejdź do strony internetowej producenta oprogramowania.



Włączanie mikrofonu na monitorze

Aby umożliwić działanie zintegrowanego mikrofonu, podłącz dostarczony kabel USB-C do USB-C pomiędzy komputerem i monitorem. Jeżeli komputer nie obsługuje USB-C, użyj kabel USB typu A do USB-C (sprzedawany oddzielnie).

Wykonaj te czynności, gdy używany komputer jest podłączony do wielu mikrofonów oraz, aby włączyć mikrofon monitora i ustawić go, jako mikrofon domyślny:

1. Upewnij się, że kabel USB jest podłączony pomiędzy komputerem i monitorem .
2. Ustaw domyślne wejście lub urządzenie nagrywania w Microsoft Windows.
 - a. Kliknij prawym przyciskiem ikonę **Głośność** w obszarze powiadomień (dolny-prawy róg) i wybierz Urządzenia nagrywania.
 - b. Wybierz **Mikrofon z usuwaniem echa S2422HZ** lub **Mikrofon z usuwaniem echa S2722DZ**, jako urządzenie nagrywania i kliknij **OK**.
3. Wyłącz wyciszenie mikrofonu w menu ekranowym (OSD) monitora.
4. Upewnij się, że **Mikrofon z usuwaniem echa S2422HZ** lub **Mikrofon z usuwaniem echa S2722DZ** to domyślny mikrofon lub urządzenie wyjścia w takich aplikacjach, jak Microsoft Teams, Skype lub Zoom. Aby dowiedzieć się, jak zmienić ustawienia mikrofonu lub wyjścia w tych aplikacjach, przejdź do strony internetowej producenta oprogramowania.
5. Dopasuj ustawienia głośności mikrofonu i wyłącz wyciszenie mikrofonu w takich aplikacjach, jak Microsoft Teams, Skype lub Zoom. Aby dowiedzieć się, jak zmienić ustawienia mikrofonu lub wyjścia w tych aplikacjach, przejdź do strony internetowej producenta oprogramowania.



Rozwiązywanie problemów

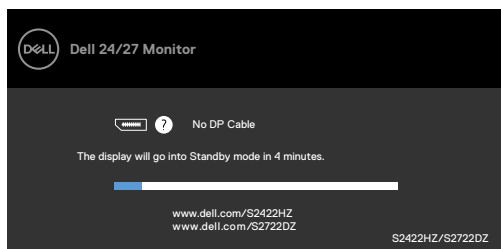
⚠ PRZESTROGA: Przed rozpoczęciem pracy, wykonaj następujące czynności z **Instrukcji bezpieczeństwa**.

Autotest

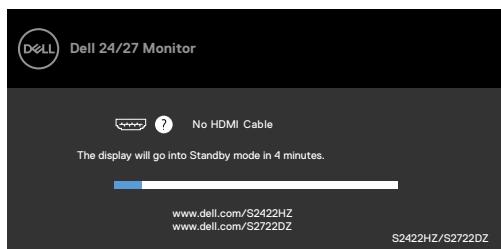
Posiadany monitor ma funkcję autotestu, umożliwiającą sprawdzenie prawidłowości działania monitora. Jeśli monitor i komputer są prawidłowo podłączone, ale ekran monitora pozostaje ciemny należy uruchomić autotest monitora, wykonując następujące czynności:

1. Wyłącz komputer i monitor.
2. Odłącz kabel video z tyłu komputera. W celu zapewnienia prawidłowego działania autotestu, odłącz z tyłu komputera wszystkie kable cyfrowe i analogowe.
3. Włącz monitor.

Jeśli monitor nie wykrywa sygnału wideo i działa prawidłowo, na ekranie pojawia się następujące pływające okno dialogowe (na czarnym tle). W trybie autotestu, dioda LED zasilania świeci niebieskim światłem. W zależności od wybranego wejścia, będzie także stale przewijane po ekranie jedno z pokazanych poniżej okien dialogowych.

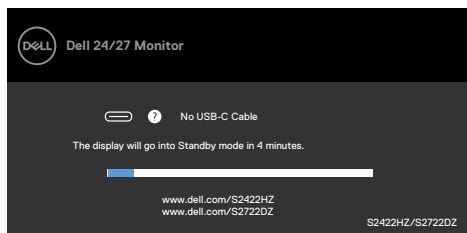


lub



lub





To okno pojawia się także przy normalnym działaniu systemu, po odłączeniu lub uszkodzeniu kabla wideo.

4. Wyłącz monitor i podłącz ponownie kabel wideo; następnie włącz komputer i monitor.


Jeśli po zastosowaniu poprzedniej procedury ekran monitora pozostaje pusty, sprawdź kartę graficzną i komputer, ponieważ monitor działa prawidłowo.

Wbudowane testy diagnostyczne

Posiadany monitor ma wbudowane narzędzie diagnostyczne, pomocne w określeniu, czy nieprawidłowości działania ekranu są powiązane z monitorem, czy z komputerem i kartą graficzną.



Aby uruchomić wbudowane testy diagnostyczne:

1. Upewnij się, że ekran jest czysty (na powierzchni ekranu nie ma kurzu).
2. Naciśnij i przytrzymaj przez 4 sekundy **Przycisk 4**, na ekranie pojawi się menu.
3. Wybierz opcję wbudowanych diagnostyk . Pojawi się szary ekran.
4. Uważnie sprawdź ekran pod kątem nieprawidłowości.
5. Ponownie naciśnij **przycisk 1** na panelu przednim. Kolor ekranu zmieni się na czerwony.
6. Sprawdź wyświetlacz pod kątem wszelkich nieprawidłowości.
7. Powtórz czynności 5 i 6, aby sprawdzić wyświetlanie kolorów zielonego, niebieskiego, czarnego, białego.

Test jest zakończony po pojawieniu się białego ekranu. Aby wyjść, naciśnij ponownie **przycisk 1**.

Jeśli używając wbudowanego narzędzia diagnostyki, nie można wykryć żadnych nieprawidłowości ekranu, monitor działa prawidłowo. Sprawdź kartę graficzną i komputer.



Typowe problemy

Następująca tabela zawiera ogólne informacje o mogących wystąpić typowych problemach związanych z monitorem i możliwe rozwiązania.

Typowe objawy	Co się stało	Możliwe rozwiązania
Brak wideo/nie świeci dioda LED zasilania	Brak obrazu	<ul style="list-style-type: none">• Upewnij się, że kabel wideo połączenia monitora i komputera jest prawidłowo podłączony i zamocowany.• Sprawdź, czy prawidłowo działa gniazdo zasilania, wykorzystując do tego celu inne urządzenie elektryczne.• Upewnij się, że został do końca naciśnięty przycisk zasilania.• Upewnij się, że wybrane zostało prawidłowe źródło wejścia w menu Źródło wejścia.
Brak wideo/świeci dioda LED zasilania	Brak obrazu lub brak jasności	<ul style="list-style-type: none">• Zwiększ jasność i kontrast przez OSD.• Wykonaj funkcję autotestu monitora.• Sprawdź, czy nie są wygięte lub złamane styki złącza kabla wideo.• Uruchom wbudowane testy diagnostyczne.• Upewnij się, że wybrane zostało prawidłowe źródło wejścia w menu Źródło wejścia.
Brakujące piksele	Na ekranie LCD pojawiają się plamki	<ul style="list-style-type: none">• Włącz i wyłącz zasilanie.• Piksel trwale wyłączony to naturalny defekt, który występuje w technologii LCD.• Dalsze informacje o polityce jakości i pikseli monitorów Dell, można sprawdzić na stronie pomocy technicznej Dell, pod adresem: https://www.dell.com/pixelguidelines.
Wadliwe piksele	Na ekranie LCD pojawiają się jasne plamki	<ul style="list-style-type: none">• Włącz i wyłącz zasilanie.• Piksel trwale wyłączony to naturalny defekt, który występuje w technologii LCD.• Dalsze informacje o polityce jakości i pikseli monitorów Dell, można sprawdzić na stronie pomocy technicznej Dell, pod adresem: https://www.dell.com/pixelguidelines.
Problemy dotyczące jasności	Obraz za ciemny lub za jasny	<ul style="list-style-type: none">• Zresetuj monitor do ustawień fabrycznych.• Wyreguluj jasność i kontrast przez OSD.
Problemy związane z bezpieczeństwem	Widoczny dym lub iskrzenie	<ul style="list-style-type: none">• Nie należy wykonywać żadnych czynności rozwiązywania problemów.• Należy jak najszybciej skontaktować się z Dell.



Typowe objawy	Co się stało	Możliwe rozwiązania
Okresowe problemy	Pojawianie się i zanikanie nieprawidłowego działania monitora	<ul style="list-style-type: none"> • Upewnij się, że kabel wideo łączący monitor z komputerem jest prawidłowo podłączony i zamocowany. • Zresetuj monitor do ustawień fabrycznych. • Wykonaj autotest monitora i sprawdź, czy okresowe problemy pojawiają się także w trybie autotestu.
Brak koloru	Brak koloru obrazu	<ul style="list-style-type: none"> • Wykonaj autotest monitora. • Upewnij się, że kabel wideo łączący monitor z komputerem jest prawidłowo podłączony i zamocowany. • Sprawdź, czy nie są wygięte lub złamane styki złącza kabla wideo.
Nieprawidłowy kolor	Nieprawidłowy kolor obrazu	<ul style="list-style-type: none"> • Zmień ustawienia Tryby ustawień wstępnych w menu OSD Kolor w zależności od aplikacji. • Wyreguluj wartość R/G/B w Kolorach niestandardowych w pozycji Kolor menu OSD. • Zmień Format wprowadzania koloru na PC RGB lub YCbCr w pozycji Kolor menu OSD. • Uruchom wbudowane testy diagnostyczne.
Długotrwałe utrzymywanie statycznego obrazu na monitorze	Na ekranie wyświetlane są słabe cienie od obrazów statycznych	<ul style="list-style-type: none"> • Ustawienie ekranu na wyłączenie po kilku minutach nieużywania ekranu. Te ustawienia można dopasować w Opcjach zasilania Windows lub w ustawieniu Mac Energy Saver. • Alternatywnie, użyj dynamicznie zmieniającego się wygaszacza ekranu.
Nie działa kamera internetowa	<ul style="list-style-type: none"> • Nie wysuwa się moduł kamery internetowej • Nie jest podłączony kabel USB lub nie zostało wybrane prawidłowe źródło USB 	<ul style="list-style-type: none"> • Cofnij moduł kamery internetowej. • Podłącz kabel USB. • Wybierz w komputerze kamerę internetową monitora, jako domyślną.



Problemy specyficzne dla produktu

Problem	Co się stało	Możliwe rozwiązania
Za mały obraz ekranowy	Obraz wyśrodkowany na ekranie, ale nie wypełnia całego obszaru wyświetlania	<ul style="list-style-type: none">• Sprawdź ustawienie Współczynnik proporcji w pozycji Wyświetlacz menu OSD.• Zresetuj monitor do ustawień fabrycznych.
Monitora nie można wyregulować przyciskami na panelu przednim	Nie ekranie nie wyświetla się OSD	<ul style="list-style-type: none">• Wyłącz monitor, odłącz kabel zasilający monitora, podłącz go ponownie, a następnie włącz monitor.
Brak sygnału wejścia po naciśnięciu elementów sterowania użytkownika	Brak obrazu, białe światło LED	<ul style="list-style-type: none">• Sprawdź źródło sygnału. Upewnij się, że komputer nie znajduje się w trybie oszczędzania energii, przesuważąc mysz lub naciskając dowolny przycisk na klawiaturze.• Sprawdź, czy kabel sygnałowy jest prawidłowo podłączony. W razie takiej potrzeby, ponownie podłącz kabel sygnałowy.• Zresetuj komputer lub odtwarzacz wideo.
Obraz nie wypełnia całego ekranu	Obraz nie wypełnia wysokości lub szerokości ekranu	<ul style="list-style-type: none">• Ze względu na różne formaty wideo (współczynnik proporcji) DVD, monitor może wyświetlać obraz na pełnym ekranie.• Uruchom wbudowane testy diagnostyczne.
Brak obrazu podczas używania połączenia DP do komputera	Czarny ekran	<ul style="list-style-type: none">• Sprawdź, certyfikat którego standardu DP 1,1a lub DP 1,2 posiada używana karta graficzna. Pobierz i zainstaluj najnowszy sterownik karty graficznej.• Niektóre karty graficzne DP 1,1a nie obsługują monitorów DP 1,2. Przejdź do menu OSD, do pozycji Input Source (Źródło wejścia).
Brak obrazu podczas używania połączenia USB-C z komputerem, laptopem, itp	Pusty ekran	<ul style="list-style-type: none">• Sprawdź, czy interfejs USB-C urządzenia może obsługiwać alternatywny tryb DP.• Sprawdź, czy urządzenie wymaga ładowania prądem.• Interfejs USB-C urządzenia nie może obsługiwać trybu alternatywnego DP.• Ustaw Windows na tryb Projekcja.• Upewnij się, że nie jest uszkodzony kabel USB-C.



Problem	Co się stało	Możliwe rozwiązania
Brak ładowania podczas używania połączenia z komputerem USB-C, laptopa, itp	Brak ładowania	<ul style="list-style-type: none"> • Ustal, czy urządzenie może obsługiwać jeden z profili ładowania 5 V/9 V/15 V/20 V. • Sprawdź, czy komputer wymaga adaptera zasilania o mocy powyżej 65 W. • Jeśli komputer wymaga adaptera ładowania o mocy powyżej 65 W, może nie ładować z połączeniem USB-C. • Upewnij się, że jest używany zatwierdzony adapter Dell lub adapter dostarczony z produktem. • Upewnij się, że nie jest uszkodzony kabel USB-C.
Przerywane ładowanie podczas używania połączenia z komputerem USB-C, laptopa, itp	Ładowanie przerywane	<ul style="list-style-type: none"> • Sprawdź, czy maksymalny pobór prądu przez urządzenie przekracza 65 W. • Upewnij się, że jest używany zatwierdzony adapter Dell lub adapter dostarczony z produktem. • Upewnij się, że nie jest uszkodzony kabel USB-C.
Nie działa nagrywanie wideo	Aplikacja nagrywania wideo nie działa z Windows 7	<ul style="list-style-type: none"> • System Windows 7 nie jest obsługiwany. • Przełącz na Windows 10.
Nie słychać dźwięku z nagranych wideo	Dźwięk z nagranych wideo może nie być słyszany, jeżeli jest używany 11-tej generacji procesor Tiger Lake	Wyłącz technologię Intel Smart Sound dla sterownika audio USB w Menedżerze urządzeń i uruchom ponownie komputer.



Problem	Co się stało	Możliwe rozwiązania
Po naciśnięciu Volume down (Zmniejszenie głośności) lub Volume up (Zwiększenie głośności), reakcja głośności na pasku głośności OSD będzie przerywana lub opóźniona.	Po naciśnięciu Volume down (Zmniejszenie głośności) lub Volume up (Zwiększenie głośności), reakcja głośności na pasku głośności OSD będzie przerywana lub opóźniona z monitorem wyposażonym w 11-tej generacji procesor Tiger Lake.	Wyłącz technologię Intel Smart Sound dla sterownika audio USB w Menedżerze urządzeń i uruchom ponownie komputer.
Przy zmniejszaniu lub zwiększaniu głośności, brak reakcji paska głośności OSD	Po naciśnięciu Volume down (Zmniejszenie głośności) lub Volume up (Zwiększenie głośności), pasek głośności OSD nie reaguje.	Wybierz Echo Cancelling Speakerphone (Zestaw głośnomówiący z usuwaniem echa) (S2422HZ lub S2722DZ) z ustawień dźwięku Windows.
Nie można regulować głośności zewnętrznych urządzeń audio	Nie można regulować głośności zewnętrznych urządzeń audio	Wybierz odpowiednie urządzenie na liście urządzeń audio.
Nie są zsynchronizowane przycisk Mute (Wyciszenie) lub Unmute (Wyłącz wyciszenie) na monitorze, ikona Mute (Wyciszenie) na platformie UC	Nie są zsynchronizowane przycisk Mute (Wyciszenie) lub Unmute (Wyłącz wyciszenie) na monitorze, ikona Mute (Wyciszenie) na platformie UC	Jest to zachowanie spodziewane. Niezsynchronizowana platforma UC: Zoom, Google Hangouts, BlueJeans, Cisco Webex, Facetime, Slack, GoToMeeting.



Problem	Co się stało	Możliwe rozwiązania
Z głośników nie dochodzi dźwięk	Nie dochodzi dźwięk z głośników podczas odtwarzania na komputerze audio/wideo	<ul style="list-style-type: none"> • Upewnij się, że domyślne urządzenie audio zostało ustawione jako Echo Cancelling Speakerphone (Zestaw głośnomówiący z usuwaniem echa) (S2422HZ lub S2722DZ) albo DELL S2422HZ lub S2722DZ. • Wyłącz monitor, odłącz przewód zasilający monitora, podłącz go ponownie, a następnie włącz monitor. • Zresetuj monitor do Ustawień fabrycznych.
Niski poziom głośności głośnika lub cichy dźwięk	Niski poziom głośności głośnika lub dźwięk jest cichy, gdy opcja głośnika w interfejsie ustawień Sound (Dźwięk) to DELL S2422HZ lub S2722DZ	<ul style="list-style-type: none"> • Zwiększ głośność głośnika DELL S2422HZ lub S2722DZ na maksymalną w oknie dialogowym Sound (dźwięk). • Naciśnij przycisk Volume Up (Zwiększenie głośności) w celu zwiększenia głośności głośnika DELL S2422HZ lub S2722DZ. • Ustaw głośność mikrofonu na 100 • Oczyszczyć otwór mikrofonu. • Zbliżyć się do mikrofonu na odległość < 70cm.
Regulacja głośności OSD jest przerywana/opóźniona	Regulacja głośności OSD jest przerywana/opóźniona	Wyłącz technologię Intel Smart Sound dla sterownika audio USB w Menedżerze urządzeń i uruchom ponownie komputer.
Mikrofon nie działa lub jest niewykrywany	Mikrofon nie działa lub jest niewykrywany	<ul style="list-style-type: none"> • Upewnij się, że kabel przesyłania danych USB-C jest podłączony pomiędzy monitorem i komputerem lub notebookiem. • Wybierz Echo Cancelling Speakerphone (Zestaw głośnomówiący z usuwaniem echa) (S2422HZ lub S2722DZ) z ustawień dźwięku Windows. Upewnij się, że mikrofon monitora został wybrany oraz, że został włączony lub wyłączone zostało wyciszenie w aplikacji VoIP lub UC.
Problem z MAC MINI	Problem z MAC MINI	<ul style="list-style-type: none"> • Hub USB hub DUT nie jest wykrywany przez specyficzne systemy (Apple M1) podczas podłączania DUT do systemu przez kabel USB-C, wykonywane jest ponowne uruchomienie systemu. • Przywrócenie działania może nastąpić po odłączeniu lub podłączeniu kabla USB-C.



Problem	Co się stało	Możliwe rozwiązania
Nie jest wykrywana kamera internetowa	Kamera internetowa nie jest wykrywana w Menedżerze urządzeń Windows	<ul style="list-style-type: none"> • Upewnij się, że jest wysunięty moduł kamery internetowej. • Upewnij się, że kabel przesyłania danych USB-C jest podłączony pomiędzy monitorem i komputerem lub notebookiem. • Podłącz ponownie kabel przesyłania danych USB-C do komputera lub laptopa.
Nie można podłączyć lub odłączyć kamery internetowej	Nie można znaleźć kamery w monitorze lub nie można zmienić z powrotem na kamerę komputera	<ul style="list-style-type: none"> • Przywróć ustawienia fabryczne. Podłącz ponownie przewód zasilający. • Włącz ponownie kamerę.
Rozmazany obraz kamery internetowej	Rozmazany obraz kamery internetowej	Zdejmij folię zabezpieczającą z obiektywu kamery.
Miganie obrazu kamery internetowej	Miganie obrazu kamery internetowej	z szybkością zmniejszenia migania w zakresie 60 Hz do 50 Hz w aplikacji.
Słaba rozdzielczość kamery internetowej	Słaba rozdzielczość kamery internetowej	Ustaw rozdzielczość obrazu w aplikacji. Maks.: 5MP (2560 x 1920)
Obraz kamery internetowej wygląda na prześwietlony	Obraz kamery internetowej wygląda na prześwietlony	<ul style="list-style-type: none"> • Włącz ponownie kamerę. Wyreguluj otoczenie tła. • Zwiększ światło otoczenia > 20 luksów.
Obraz kamery internetowej jest ziarnisty lub ciemny	Obraz kamery internetowej jest ziarnisty lub ciemny	<ul style="list-style-type: none"> • Włącz ponownie kamerę. Wyreguluj otoczenie tła. • Zwiększ światło otoczenia > 20 luksów.
Nie można ustawić ostrości kamery	Nie można ustawić ostrości kamery	Wyreguluj odpowiedni odległość działania: 35 cm~70 cm.
Niedokładne kolory obrazu kamery internetowej	Niedokładne kolory obrazu kamery internetowej	Zaktualizuj firmware monitora do najnowszej wersji.



Problem	Co się stało	Możliwe rozwiązania
Zakłócenia wideo kamery internetowej	Zakłócenia wideo kamery internetowej	<ul style="list-style-type: none"> • Upewnij się, że jest wysunięty moduł kamery internetowej. • Podłącz ponownie lub wymień kabel USB.
Kamera internetowa działała przed aktualizacją Windows lub aktualizacją sterownika	Kamera internetowa działała przed aktualizacją Windows lub aktualizacją sterownika	<ul style="list-style-type: none"> • W celu naprawienia problemu wróć do poprzedniej wersji sterownika • Przywróć Windows do wcześniejszego punktu przywracania (jeśli użytkownik kiedykolwiek go ustawił)
Kamera internetowa jest zajęta i nie może zostać użyta	Kamera internetowa jest zajęta i nie może zostać użyta	Wyłącz oprogramowanie do konferencji A, przed uruchomieniem oprogramowania d konferencji B.
Zmieniony został poziom głośności systemu operacyjnego Windows, nie można wyregulować głośności wyjścia liniowego (po wybraniu zestawu głośnomówiącego z usuwaniem echa)	Zmieniona została głośność komputera z systemem operacyjnym Windows, powinna być dostępna możliwość regulacji głośności wyjścia liniowego (po wybraniu zestawu głośnomówiącego z usuwaniem echa)	Głośność można regulować poprzez regulację paska głośności w aplikacji odtwarzacza (takiej jak odtwarzacz multimedialny), nie poziomu głośności w systemie operacyjnym Windows lub głośność można wyregulować przez wyjście liniowe zewnętrznego głośnika.



Problem	Co się stało	Możliwe rozwiązania
Wyciszony został poziom głośności systemu operacyjnego Windows komputera, wyjście liniowe (po wybraniu zestawu głośnomówiącego z usuwaniem echa) kontynuuje wyprowadzanie audio	Zmienione zostało wyciszenie komputera z systemem operacyjnym Windows, powinno zostać włączone wyciszenie wyjścia liniowego (po wybraniu zestawu głośnomówiącego z usuwaniem echa)	Wybierz ikonę wyciszenia aplikacji odtwarzacza (takiej jak odtwarzacz multimedialny) w celu wyciszenia lub regulacji wyciszenia wyjścia liniowego zewnętrznego głośnika.

Problemy związane z Uniwersalną magistralą szeregową (USB)

Specyficzne objawy	Co się stało	Możliwe rozwiązania
Nie działa interfejs USB	Nie działają urządzenia peryferyjne USB	<ul style="list-style-type: none"> • Sprawdź, czy jest WŁĄCZONY posiadany wyświetlacz. • Podłącz ponownie do komputera kabel przesyłania danych. • Podłącz ponownie urządzenia peryferyjne USB (złącze pobierania danych). • Wyłącz i ponownie włącz monitor. • Uruchom ponownie komputer. • Niektóre urządzenia USB takie, jak przenośne dyski twarde, wymagają wyższej mocy źródła zasilania; podłącz napęd bezpośrednio do komputera.



Specyficzne objawy	Co się stało	Możliwe rozwiązania
Interfejs super speed USB 3,2 jest wolny.	Urządzenia peryferyjne super speed USB 3,2 działają wolno lub nie działają wcale	<ul style="list-style-type: none"> • Sprawdź, czy używany komputer obsługuje USB 3,0. • Niektóre komputery mają porty USB 3,0, USB 2,0 i USB 1,1. Upewnij się, że jest używany prawidłowy port USB. • Podłącz ponownie do komputera kabel przesyłania danych. • Podłącz ponownie urządzenia peryferyjne USB (złącze pobierania danych). • Uruchom ponownie komputer.
Bezprzewodowe urządzenia peryferyjne USB przestają działać po podłączeniu urządzenia USB 3,0	Bezprzewodowe urządzenia peryferyjne USB odpowiadają wolno lub działają wyłącznie po zmniejszeniu odległości pomiędzy urządzeniem i jego odbiornikiem	<ul style="list-style-type: none"> • Zwiększ odległość pomiędzy urządzeniami peryferyjnymi USB 3,0 i bezprzewodowym odbiornikiem USB. • Ustaw bezprzewodowy odbiornik USB jak najbliżej urządzeń peryferyjnych USB. • Użyj przedłużacz USB do ustawienia bezprzewodowego odbiornika USB jak najdalej od portu USB 3,0.
Nie działa USB	Brak funkcjonalności USB	Sprawdź źródło wejścia i tabelę parowania USB.



Dodatek

Uwagi FCC (tylko USA) i inne informacje dotyczące przepisów

Uwagi FCC i inne informacje dotyczące przepisów, można sprawdzić na stronie sieciowej zgodności z przepisami, pod adresem https://www.dell.com/regulatory_compliance.

Kontaktowanie się z firmą Dell

Dla klientów w Stanach Zjednoczonych, należy wybrać połączenie 800-WWW-DELL (800-999-3355)

 **UWAGA: Przy braku aktywnego połączenia z Internetem, informacje kontaktowe można znaleźć na fakturze zakupu, opakowaniu, rachunku lub w katalogu produktów Dell.**

Firma Dell udostępnia kilka opcji pomocy technicznej i usług online i telefonicznie. Dostępność zależy od kraju i produktu, a niektóre usługi mogą nie być dostępne w danym regionie.

Aby uzyskać dostęp do materiałów pomocy technicznej dla monitora online:

Patrz <https://www.dell.com/support/monitors>.

W celu kontaktu z firmą Dell w zakresie sprzedaży, pomocy technicznej lub obsługi klienta:

1. Przejdź do <https://www.dell.com/support>.
2. Sprawdź swój kraj lub region w rozwijanym menu Wybierz Kraj/Region w dolnym, prawym rogu strony.
3. Kliknij Kontakt z nami obok rozwijanego menu wyboru kraju.
4. Wybierz odpowiednią usługę w oparciu o swoje potrzeby.
5. Wybierz wygodną dla siebie metodę kontaktowania się z firmą Dell.

Baza danych produktów UE dla etykiety efektywności energetycznej i arkusz informacji o produkcie

S2422HZ: <https://eprel.ec.europa.eu/qr/755430>

S2722DZ: <https://eprel.ec.europa.eu/qr/755450>

