

Dell S2422HZ/S2722DZ

Monitor para Videoconferência

Dell Display Manager

Guia do Utilizador

Monitor Modelo: S2422HZ/S2722DZ
Modelo regulamentar: S2422HZt/S2722DZt





NOTA: NOTA indica informação importante que o ajuda a utilizar da melhor forma o computador.

Copyright © 2021 Dell Inc. ou as suas filiais Todos os direitos reservados. Dell, EMC e outras marcas comerciais são marcas comerciais de Dell Inc. ou das filiais. As outras marcas comerciais podem ser marcas comerciais dos seus respetivos proprietários.

2021 – 08

Rev. A00

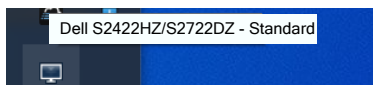
Índice

| | |
|--|----|
| Resumo. | 4 |
| Utilizar a Caixa de Diálogo de Configurações Rápidas | 5 |
| Configurar as Funções Básicas do Monitor | 7 |
| Atribuir Modos Predefinidos a Aplicações | 8 |
| Organizar janelas com Easy Arrange | 9 |
| Gerir Várias Entradas de Vídeo. | 12 |
| Restaurar Posições de Aplicações | 13 |
| Aplicar Funcionalidades de Poupança de Energia. | 14 |
| Configurar teclas de atalho | 15 |
| Ligar o DDM a uma Janela Ativa (Só no Window 10) | 16 |
| Resolução de problemas. | 17 |

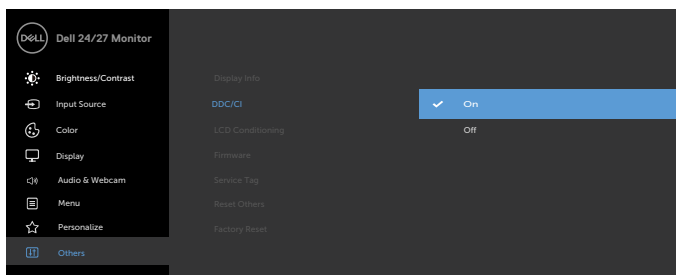


Resumo

Dell Display Manager é uma aplicação do Microsoft Windows que é utilizada para gerir um monitor ou um grupo de monitores. Permite o ajuste manual da imagem exibida, atribuição de definições automáticas, gestão da energia, organização de janelas, rotação de imagens e outras funções em monitores Dell selecionados. Depois de instalado, o Dell Display Manager será executado sempre que o sistema iniciar e o seu ícone será apresentado no tabuleiro de notificações. Para obter mais informações sobre os monitores ligados ao computador, coloque o ponteiro do rato sobre o ícone do tabuleiro de notificações.

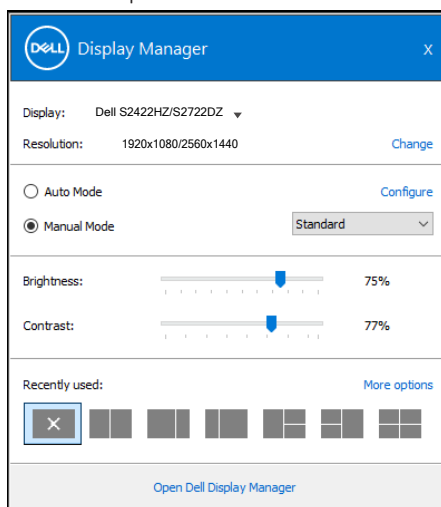


NOTA: O Dell Display Manager utiliza o canal DDC/CI para comunicar com o seu monitor. Certifique-se de que o canal DDC/CI está ativado no menu, conforme apresentado na imagem seguinte.



Utilizar a Caixa de Diálogo de Configurações Rápidas

Clique no ícone do Dell Display Manager no tabuleiro de notificações. Será apresentada a janela **Quick Settings (Definições rápidas)**. Quando mais do que um monitor Dell suportado estiver ligado ao computador, é possível selecionar um monitor específico através do menu. A janela **Quick Settings (Definições rápidas)** permite ajustar facilmente as definições de brilho, contraste, resolução, disposição das janelas do monitor, etc. Também permite alternar automaticamente entre modos predefinidos ou selecionar manualmente um modo predefinido.



A caixa de diálogo **Quick Settings (Configurações Rápidas)** também dá acesso à interface de utilizador avançado do Dell Display Manager que é utilizada para ajustar as funções básicas, configurar o modo automático e aceder a outras funcionalidades.

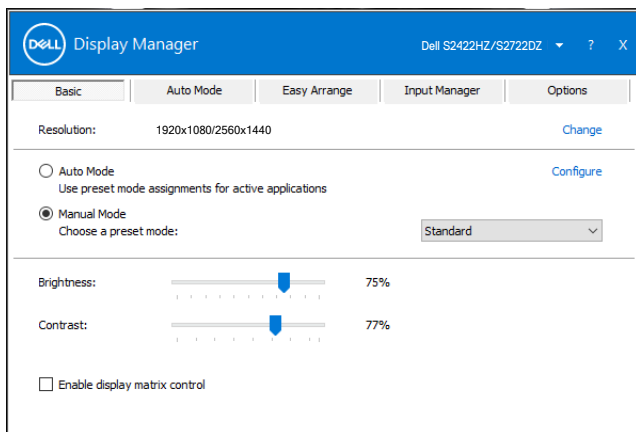


| Funcionalidade | Função | Descrição |
|-----------------------|---|--|
| Acesso Rápido a DDM | Tecla de atalho para abrir a interface do DDM | Ctrl+Shift+D |
| | Controlar um monitor individual numa configuração de vários monitores | <ul style="list-style-type: none"> • Selecione o monitor na lista pendente. Quando mais do que um monitor estiver ligado ao computador, será exibido um ícone no monitor selecionado durante um segundo para indicar o monitor selecionado. • Faça a verificação da funcionalidade de teste automático do monitor. • Mova DDM UI até ao monitor que pretende controlar. • Pressione Ctrl+Shift+D para abrir o mini interface sob o ponteiro do rato. |

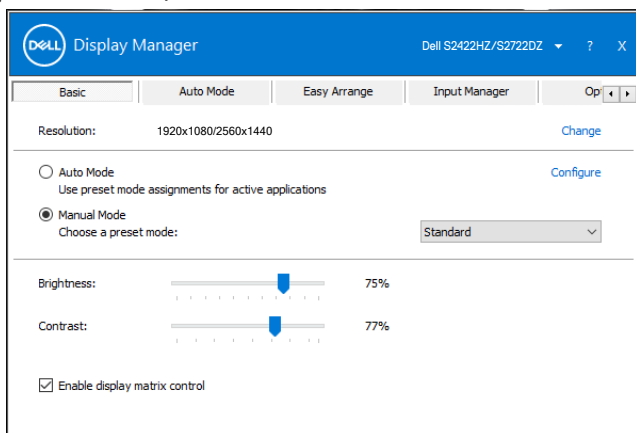


Configurar as Funções Básicas do Monitor

Pode seleccionar o **Manual Mode (Modo Manual)** que lhe permite seleccionar manualmente um modo predefinido ou o **Auto Mode (Modo Automático)** que aplica um modo predefinido com base na aplicação ativa. Uma mensagem no ecrã mostra o modo predefinido atual sempre que este for alterado. As funções **Brightness (Brilho)** e **Contrast (Contraste)** do monitor seleccionado também podem ser ajustadas diretamente no separador **Basic (Básico)**.



NOTA: Quando estão ligados vários monitores Dell selecione **Enable display matrix control (Ativar o controlo da matriz do monitor)** para aplicar as predefinições de brilho, contraste e cor a todos os monitores.



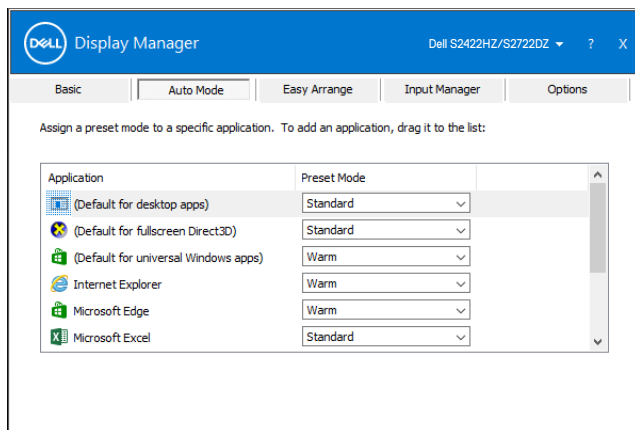
Atribuir Modos Predefinidos a Aplicações

O separador **Auto Mode (Modo Automático)** permite-lhe associar um **Preset Mode (Modo Predefinido)** específico a uma aplicação específica e aplicá-lo automaticamente. Quando o **Auto Mode (Modo Automático)** está ativado, o Dell Display Manager troca automaticamente para o **Preset Mode (Modo Predefinido)** correspondente, sempre que a aplicação associada é ativada. O **Preset Mode (Modo Predefinido)** atribuído a determinada aplicação pode ser o mesmo em cada monitor ligado, ou pode variar consoante o monitor.

O Dell Display Manager está pré-configurado para muitas aplicações populares. Para adicionar uma nova aplicação à lista de **Aplicações**, arraste a aplicação do ambiente de trabalho, do menu Iniciar do Windows, ou de qualquer outro local, e largue-a na lista atual.

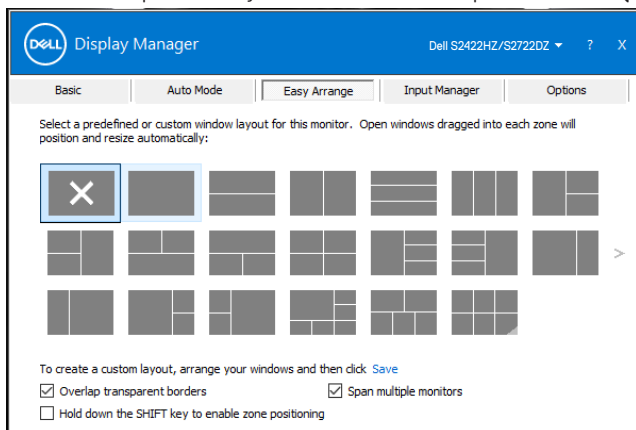
NOTA: As atribuições do Preset Mode (Modo Predefinido) não são compatíveis com ficheiros de comandos, scripts, carregadores e ficheiros não executáveis, como arquivos zip ou compactados.

Também pode configurar o modo predefinido do Jogo para ser utilizado sempre que uma aplicação Direct3D seja executada em modo de ecrã inteiro. Para prevenir que uma aplicação utilize o modo, atribua-lhe um modo predefinido diferente.



Organizar janelas com Easy Arrange

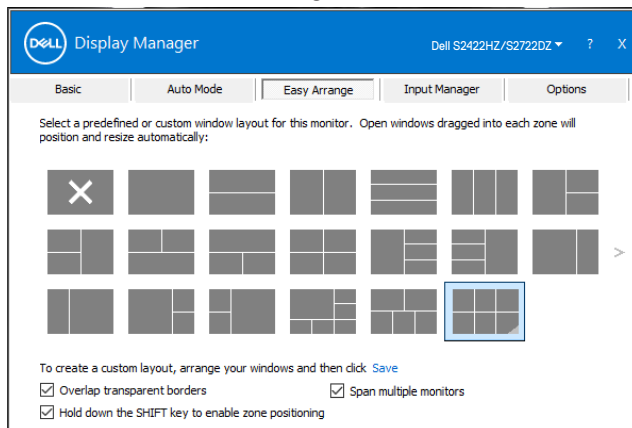
Easy Arrange ajuda-o a organizar de forma eficaz as janelas da sua aplicação no ambiente de trabalho. Começa por escolher um esquema predefinido adequado ao seu trabalho e arraste as janelas das aplicações para as zonas definidas. Pressione > ou utilize a tecla Page Up ou Page Down para encontrar mais esquemas. Para criar um esquema personalizado, disponha as janelas abertas e clique em **Save (Guardar)**.



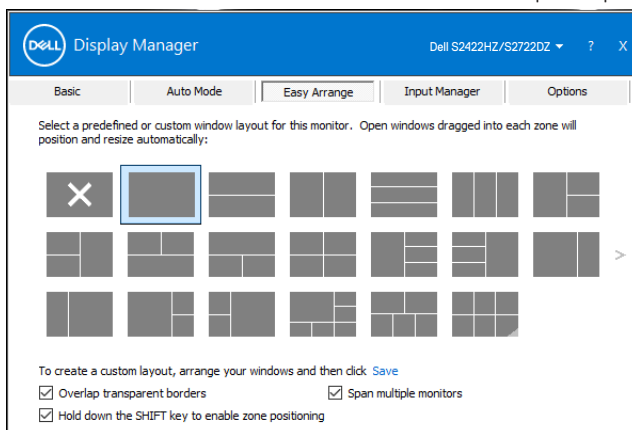
No Windows 10 pode aplicar diferentes layouts de janela a cada um dos ambientes de trabalho virtuais.



Se utiliza com frequência a funcionalidade de ajuste do Windows, seleccione **Hold down the SHIFT key to enable zone positioning (Manter premida a tecla SHIFT para permitir o posicionamento de zonas)**. Isto dá à funcionalidade de ajuste do Windows prioridade sobre a função **Easy Arrange**. Pode manter premida a tecla Shift para utilizar o posicionamento **Easy Arrange**.




Se está a utilizar vários monitores numa série ou matriz, o layout do **Easy Arrange** pode ser aplicado a todos os monitores como um ambiente de trabalho. Seleccione **Span multiple monitors (Expandir vários monitores)** para ativar esta funcionalidade. Tem de alinhar devidamente os seus monitores para aplicar esta opção.



A tabela seguinte descreve as funcionalidades adicionais do **Easy Arrange**.

| Funcionalidade | Função | Descrição |
|-----------------------------------|---|---|
| Otimização do Easy Arrange | Layouts personalizados | <ul style="list-style-type: none">• Guarde e nomeie 5 padrões Easy Arrange personalizados.• Configure os padrões x*y. |
| | 6 esquemas utilizados mais recentemente (MRU) | Prima Ctrl+Shift+Home para alternar entre os últimos 6 layouts MRU. |
| | Redimensionamento rápido de partições | <ul style="list-style-type: none">• Pressione a tecla Ctrl enquanto redimensiona o esquema atual do Easy Arrange para ajustar o tamanho e os números das células num esquema.• O recém formado padrão Easy Arrange é guardado na posição do ícone Easy Arrange.• Pressione a tecla Ctrl enquanto clica no ícone de um esquema modificado para restaurar o esquema predefinido. |
| | Layouts do Easy Arrange para o modo vertical | Os ícones Easy Arrange do modo vertical são apresentados quando o monitor é rodado. |

 **NOTA: Uma aplicação pode exigir uma resolução efetiva mínima para a janela da sua aplicação. Tal aplicação pode não se adequar à zona do Easy Arrange, se a zona for inferior ao tamanho de janela necessário.**

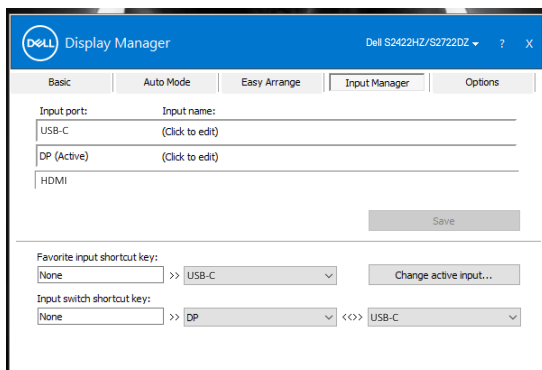


Gerir Várias Entradas de Vídeo

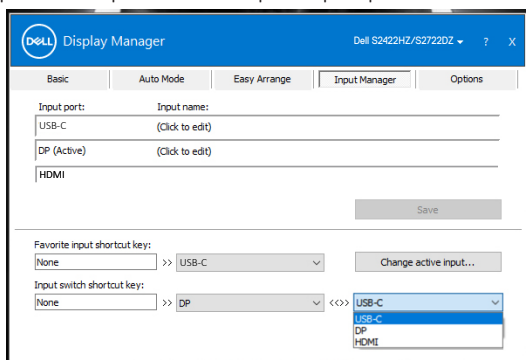
O separador Input Manager (Gestor de entradas) disponibiliza formas práticas de gerir várias entradas de vídeo ligadas ao seu monitor Dell. Permite alternar facilmente entre várias entradas, enquanto trabalha com vários computadores.

Todas as portas de entrada de vídeo disponíveis no seu monitor serão apresentadas. Atribua um nome a cada entrada de acordo com as suas necessidades e guarde as alterações após a edição.

Pode definir uma tecla de atalho para alternar rapidamente para a sua entrada preferida e outra tecla de atalho para alternar rapidamente entre duas entradas, se trabalha frequentemente com ambas.



Pode utilizar a lista pendente para alternar para qualquer fonte de entrada.

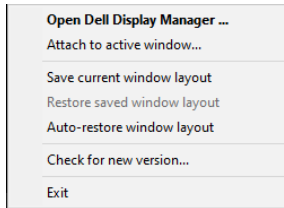


NOTA: O Dell Display Manager comunica com o seu monitor, mesmo quando este está a exibir vídeo de outro computador. Pode instalar o Dell Display Manager no computador que utiliza regularmente e controlar a alternância de entradas a partir do mesmo. Pode também instalar o Dell Display Manager noutros computadores ligados ao monitor.

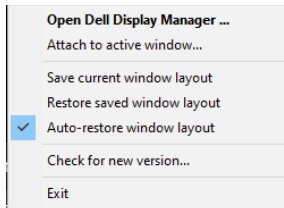


Restaurar Posições de Aplicações

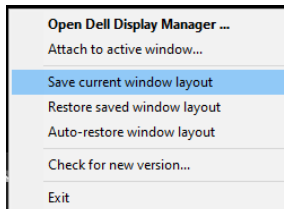
O DDM pode ajudá-lo a restaurar as posições das janelas das aplicações, quando volta a ligar o seu computador ao(s) monitor(es). Clique com o ícone do DDM no tabuleiro de notificações para aceder rapidamente a esta funcionalidade.



Se seleccionar **Auto-restore window layout (Restaurar automaticamente o layout das janelas)**, as posições das janelas das suas aplicações são rastreadas e memorizadas pelo DDM. O DDM restaura automaticamente as posições originais das janelas das aplicações, quando volta a ligar o seu computador ao(s) monitor(es).



Para voltar a um layout preferido, pode primeiro seleccionar **Save current window layout (Guardar o layout atual das janelas)** e depois **Restore saved window layout (Restaurar o layout guardado das janelas)**.



Pode utilizar monitores de modelos ou resoluções diferentes na sua rotina diária e aplicar-lhes esquemas de janelas diferentes. O DDM reconhece o monitor que voltou a ligar e restaura as posições das aplicações em conformidade.

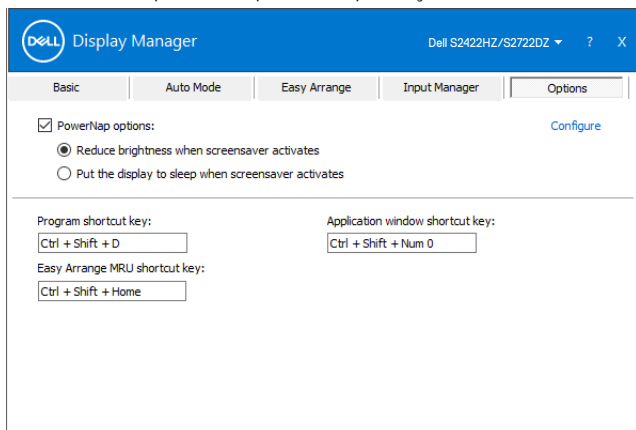
Se pretender substituir um monitor numa configuração de matriz de monitores, pode guardar o esquema das janelas antes da substituição e restaurar o esquema após a instalação de um novo monitor.

 **NOTA: Deve manter as suas aplicações em execução para utilizar esta funcionalidade. O DDM não executa aplicações.**



Aplicar Funcionalidades de Poupança de Energia

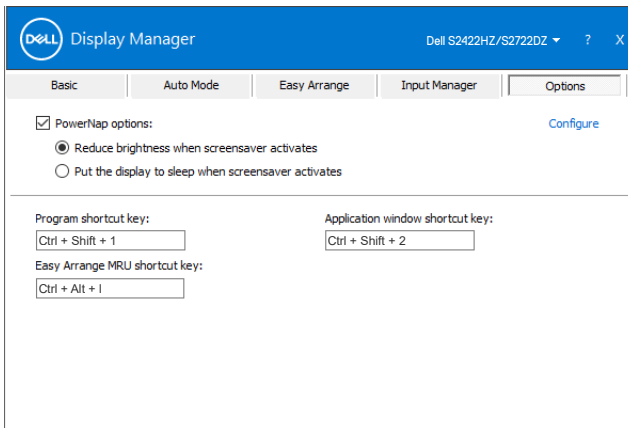
O separador Options (Opções) nos modelos Dell suportados disponibiliza opções de poupança de energia PowerNap. Pode definir o brilho do monitor para o nível mínimo, ou colocar o monitor em suspensão, quando a proteção de ecrã for ativada.



Configurar teclas de atalho

Pode definir teclas de atalho para acesso rápido às funções DDM seguintes:

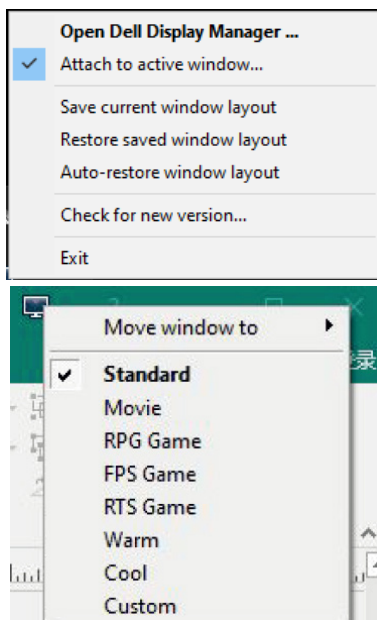
- **Program shortcut key (Tecla de atalho do programa):** para abrir rapidamente a caixa de diálogo **Quick Settings (Configurações Rápidas)**.
- **Easy Arrange MRU shortcut key (Tecla de atalho Easy Arrange MRU):** para aplicar rapidamente os 6 layouts utilizados mais recentemente.
- **Application window shortcut key (Tecla de atalho de janelas de aplicações):** para abrir um menu rápido de opções no **Auto Mode (Modo Automático)** e no **Easy Arrange**.



Ligar o DDM a uma Janela Ativa (Só no Window 10)

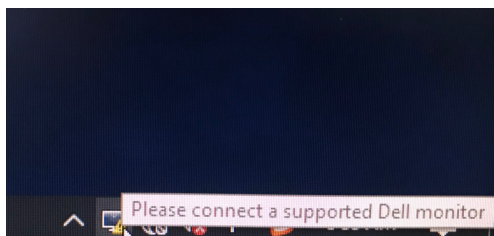
O ícone do DDM pode ser ligado à janela ativa em que está a trabalhar. Clique no ícone para fácil acesso às funcionalidades abaixo.

| Funcionalidade | Função | Descrição |
|--|--|---|
| Ligar o DDM a uma Janela Ativa (Só no Window 10) | Alterar a predefinição ou ajuste a diferentes partições | O ícone do DDM pode ser afixado a uma janela ativa e permite facilmente alternar a posição da janela, alterar o modo de predefinição de cor e associar o modo de predefinição automático. |
| | Ativador de teclas de atalho | Na janela de uma aplicação em execução, prima Ctrl+Shift+Ins para ativar o menu DDM ligado. |
| | Mover a janela da aplicação entre células do Easy Arrange | Enviar a janela da aplicação para a célula anterior/seguinte do Easy Arrange . |
| | Mover a janela da aplicação entre monitores | Enviar a janela da aplicação para o monitor anterior/seguinte. |

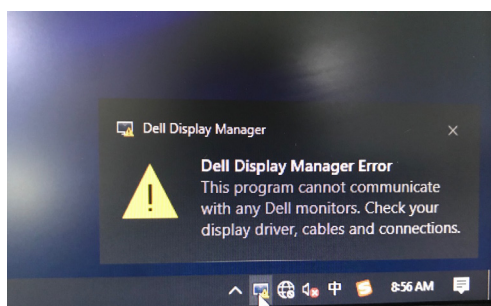


Resolução de problemas

Se o DDM não funcionar com o seu monitor, o ícone abaixo será exibido no tabuleiro de notificações.



Clique no ícone e o DDM mostra uma mensagem de erro mais detalhada.



NOTA: O DDM funciona apenas com monitores da Dell. O Dell Display Manager não suporta monitores de outros fabricantes.

Se o DDM não conseguir detetar e/ou comunicar com um monitor Dell compatível, siga os passos abaixo para resolver o problema:

1. Certifique-se de que o cabo de vídeo está corretamente ligado ao monitor e ao computador. Os conectores devem estar firmemente inseridos.
2. Verifique o OSD do monitor para se certificar de que o DDC/CI está ativado.
3. Certifique-se de que tem instalado o controlador da placa gráfica certo e atualizado do fornecedor de placas gráficas (Intel, AMD, NVidia, etc.). O controlador da placa gráfica é muitas vezes o que provoca a falha do DDM.
4. Desligue quaisquer estações de ancoragem, extensores ou conversores de cabos entre o monitor e a porta da placa gráfica. Alguns extensores, concentradores ou conversores de baixo custo podem não ser suportar totalmente DDC/CI e originar a falha do DDM. Atualize o controlador do para a versão mais recente disponível.
5. Reinicie o computador.



O DDM poderá não funcionar com os monitores seguintes:

- Modelos de monitores Dell fabricados antes de 2013 e monitores Dell da série D. Para mais informações, consulte <https://www.dell.com/support/monitors>.
- Monitores de gaming com a tecnologia G-sync, da Nvidia
- Os monitores virtuais e sem fios não são compatíveis com DDC/CI
- Em alguns modelos mais antigos de monitores DP 1.2 pode ser necessário desativar MST/DP 1.2, através do OSD do monitor

Se o PC está ligado à Internet ser-lhe-á pedido para atualizar para uma versão mais recente de DDM, se estiver disponível. Recomenda-se que transfira e instale a última aplicação DDM.

Clique com o botão direito no ícone do DDM para procurar a versão mais recente do DDM.

