

# Dell S2422HZ/S2722DZ 비디오 컨퍼런스 모니터 Dell Display Manager 사용 설명서

모니터 모델: S2422HZ/S2722DZ  
규제 준수 모델: S2422HZt/S2722DZt



 **참고:** 참고는 제품을 더 잘 사용하는 데 도움이 되는 중요한 정보를 나타냅니다.

**Copyright © 2021 Dell Inc. 또는 자회사. 모든 권리가 보유됨.** Dell, EMC 및 기타 상표는 Dell Inc. 또는 자회사의 상표입니다. 기타 상표는 해당 소유권자의 상표일 수 있습니다.

2021년 08월

Rev. A00

# 목차

개요.....	4
간편 설정 대화상자 사용하기.....	5
기본 디스플레이 기능 설정하기.....	6
사전 설정 모드를 응용 프로그램에 지정하기.....	7
손쉬운 배열로 창 정리.....	8
비디오 입력 관리하기.....	10
응용 프로그램 위치 복원하기.....	11
절전 기능 적용하기.....	13
바로가기 키 정의하기.....	14
DDM을 활성 창에 연결하기(Windows 10에만 해당).....	15
문제 해결.....	16

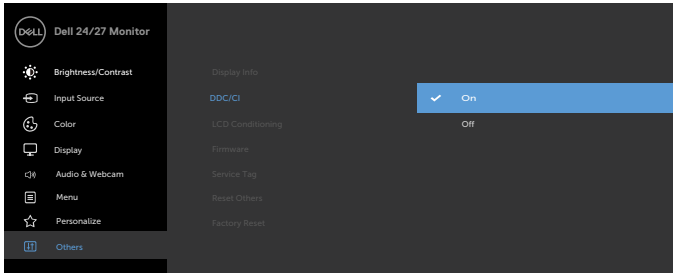


# 개요

Dell Display Manager (Dell 디스플레이 매니저) 는 단일 모니터 및 모니터 그룹을 관리하는 일에 사용하는 Microsoft Windows 애플리케이션입니다. 디스플레이된 이미지를 수동으로 조정하고 자동 설정, 에너지 관리, 윈도우 정렬, 이미지 회전 등 Dell 모니터에서 선택한 기타 기능을 할당합니다. Dell Display Manager (Dell 디스플레이 매니저) 를 설치하면 컴퓨터가 시작될 때마다 작동하며 알림창에 아이콘이 표시됩니다. 컴퓨터에 연결된 모니터의 자세한 정보는 알림창 아이콘에 포인터를 갖다대면 확인할 수 있습니다.

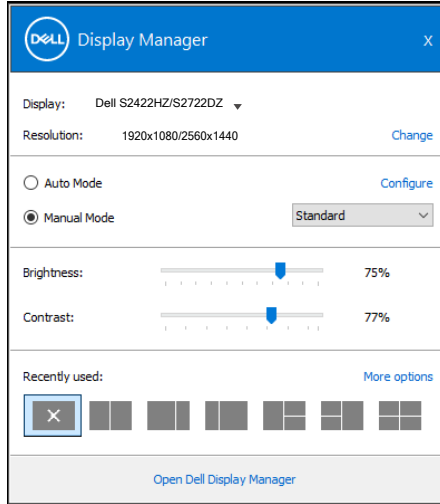


**참고:** Dell Display Manager (Dell 디스플레이 매니저) 는 모니터 연결 시 DDC/Ci 채널을 사용합니다. 다음 이미지에 나타난 것과 같이 메뉴에서 DDC/Ci를 활성화시켜 주십시오.



# 간편 설정 대화상자 사용하기

Dell Display Manager (Dell 디스플레이 매니저) 의 알림창 아이콘을 클릭합니다. **Quick Settings (빠른 설정)** 대화 상자가 표시됩니다. 컴퓨터에 한 대 이상의 지원되는 Dell 모니터가 연결된 경우 특정 대상 모니터를 메뉴를 통해 선택할 수 있습니다. **Quick Settings (빠른 설정)** 대화 상자에서 손쉽게 밝기, 대비, 해상도, 창 레이아웃 등을 조정할 수 있습니다. 또한 프리셋 모드를 자동으로 전환하거나 수동으로 프리셋 모드를 선택할 수도 있습니다.



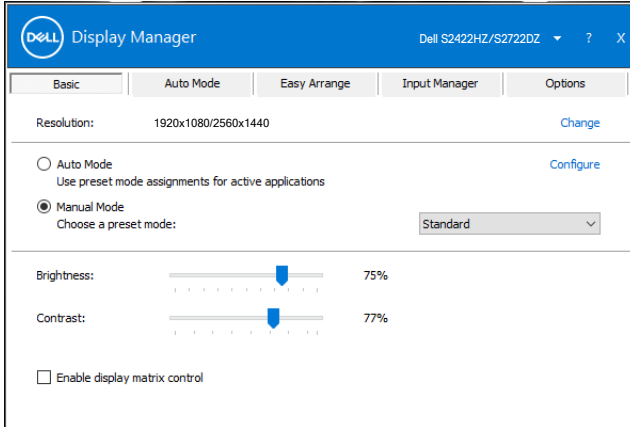
**Quick Settings (빠른 설정)** 대화상자는 기본 기능을 조정하고 자동 모드를 구성하고 다른 기능에 액세스하는 데 사용되는 Dell Display Manager의 고급 사용자 인터페이스에 액세스할 수 있게 합니다.

특장점	기능	설명
Quick DDM Access	DDM UMI 열기 바로가기 키 다중 모니터 설정에서 개별 모니터 제어	Ctrl+Shift+D
		<ul style="list-style-type: none"> <li>드롭다운 목록에서 모니터를 선택하십시오. 두 대 이상의 모니터가 컴퓨터에 연결된 경우 선택한 모니터에 잠시 아이콘이 표시되어 어떤 모니터가 선택되었는지 알 수 있습니다.</li> <li>모니터 자체 테스트 특장점 검사를 수행합니다.</li> <li>DDM UI를 제어할 모니터로 이동합니다.</li> <li>Ctrl+Shift+D를 눌러 miniUI를 마우스 포인터 아래에 엽니다.</li> </ul>

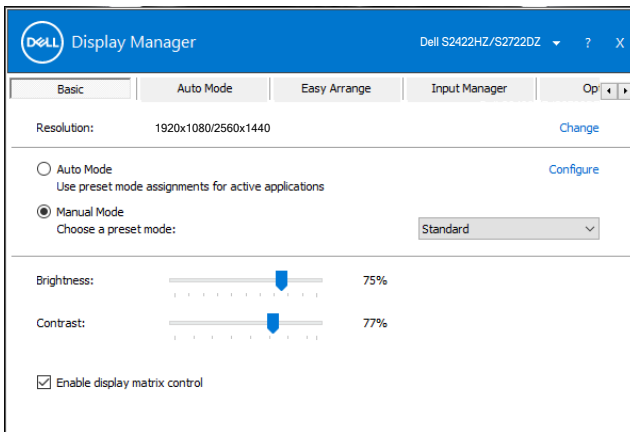


# 기본 디스플레이 기능 설정하기

수동으로 사전 설정 모드를 선택할 수 있는 **Manual Mode (수동 모드)** 를 선택하거나, 활성 응용 프로그램에 따라 사전 설정 모드를 적용하는 **Auto Mode (자동 모드)** 를 선택할 수 있습니다. 모드가 변경될 때마다 화면에 표시된 메시지가 현재의 사전 설정 모드를 표시합니다. 선택한 모니터의 **Brightness (밝기)**와 **Contrast (명암)** 을 **Basic (기본)** 탭에서 직접 조정할 수 있습니다.



**참고:** 여러 개의 Dell 모니터가 연결된 경우 **Enable display matrix control** 을 선택하여 모든 모니터에 밝기, 명암 및 색 사전 설정 제어를 적용하십시오.



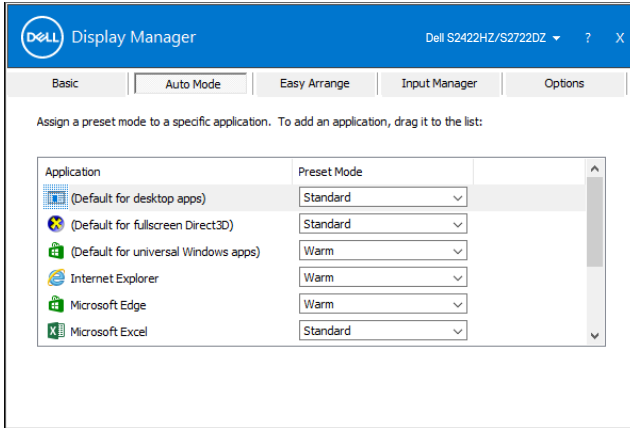
# 사전 설정 모드를 응용 프로그램에 지정하기

**Auto Mode (자동 모드)** 탭에서는 특정 **Preset Mode (사전 설정 모드)** 를 특정 응용 프로그램과 연동시켜 자동으로 적용할 수 있습니다. **Auto Mode (자동 모드)** 가 활성화되면 Dell Display Manager는 연동된 응용 프로그램이 작동할 때마다 해당 **Preset Mode (사전 설정 모드)** 로 자동으로 전환합니다. 특정 응용 프로그램에 지정된 **Preset Mode (사전 설정 모드)** 는 각각의 연결된 모니터에서 동일할 수 있으며, 그렇지 않을 경우 사전 설정 모드가 모니터마다 다를 수 있습니다.

Dell Display Manager(Dell 디스플레이 매니저)는 인기 있는 다양한 애플리케이션을 위한 사전 설정이 준비되어 있습니다. **Application (애플리케이션)** 목록에 새 애플리케이션을 추가하려면 데스크탑, Windows 시작 메뉴 및 기타 항목에서 애플리케이션을 드래그하여 현재 목록에 드롭합니다.

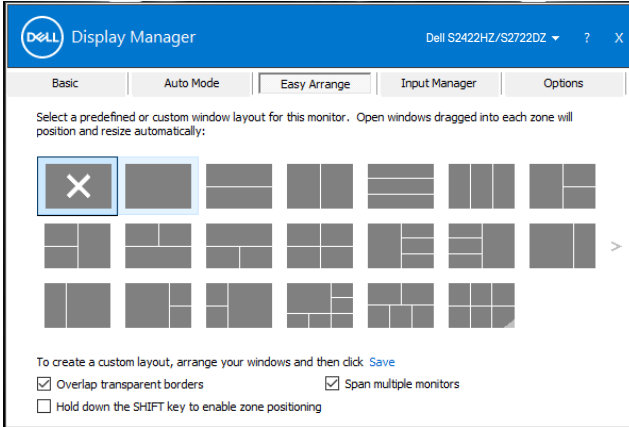
**참고: 배치 파일, 스크립트, 로더 그리고 zip 아카이브 또는 압축된 파일과 같은 비실행 파일에 대한 사전 설정 모드 지정은 지원되지 않습니다.**

또한 Direct3D 응용 프로그램이 전체 화면 모드에서 실행될 때마다 게임 사전 설정 모드가 사용되도록 구성할 수 있습니다. 응용 프로그램이 이 모드를 사용하지 않도록 하려면 다른 사전 설정 모드를 이 응용 프로그램에 지정하십시오.



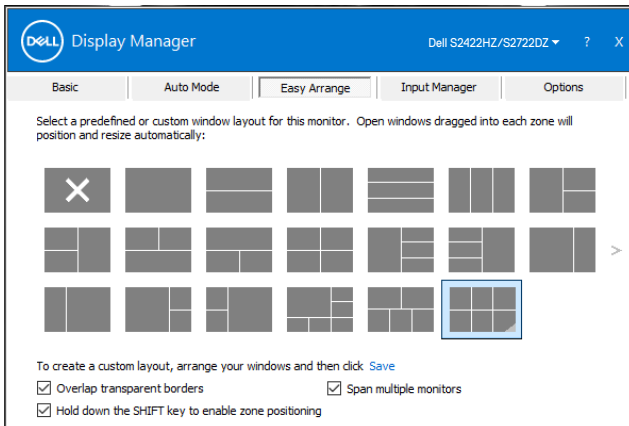
# 손쉬운 배열로 창 정리

**Easy Arrange (손쉬운 배열)** 을 이용하면 데스크탑에 애플리케이션 창을 효율적으로 정리할 수 있습니다. 작업에 적합한 사전 설정 레이아웃 패턴을 선택한 후 애플리케이션 창을 정의된 영역으로 드래그합니다. > 또는 Page UP, Page Down 키를 사용하면 더 많은 레이아웃을 찾을 수 있습니다. 레이아웃 사용자 지정을 원하신다면 열린 창을 배열한 후 **Save (저장)** 를 클릭하십시오.



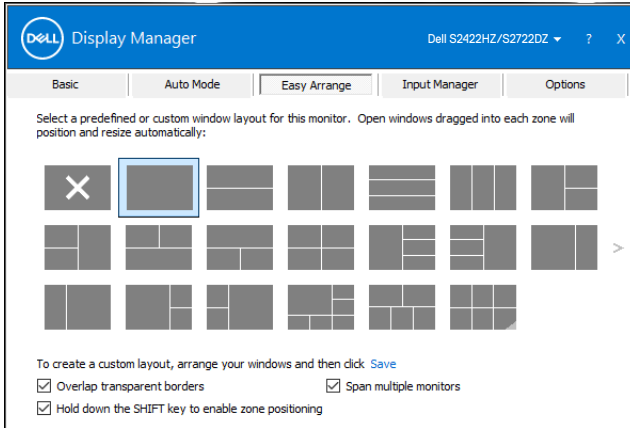
Windows 10의 경우 각 가상 바탕 화면에 다른 창 레이아웃을 적용할 수 있습니다.

Windows 스냅 기능을 사용하신다면 **Hold down the SHIFT key to enable zone positioning (Shift 키를 눌러 영역 포지셔닝)** 을 선택합니다. 해당 기능은 **Easy Arrange (손쉬운 배열)** 보다 Windows 스냅이 우선적으로 작동하도록 합니다. Shift 키를 누른 채로 유지하여 **Easy Arrange (손쉬운 배열)** 포지셔닝을 사용할 수도 있습니다.





한 배열 또는 매트릭스에서 여러 모니터를 사용하는 경우 **Easy Arrange** 레이아웃을 하나의 바탕 화면처럼 모든 모니터에 적용할 수 있습니다. **Span multiple monitors (다중 모니터 확장)** 을 선택하여 이 기능을 활성화합니다. 이 기능을 효과적으로 사용하려면 모니터를 올바르게 정렬해야 합니다.



다음 표는 **Easy Arrange (순쉬운 배열)** 의 추가 기능을 설명합니다.

특장점	기능	설명
고급 <b>Easy Arrange</b>	레이아웃 사용자 지정	<ul style="list-style-type: none"> <li>5가지 <b>Easy Arrange</b> 패턴을 저장하고 이름을 지정합니다.</li> <li>x*y 패턴을 구성합니다.</li> </ul>
	가장 최근에 사용된(MRU) 레이아웃 여섯 가지	Ctrl+Shift+Home을 눌러 마지막으로 사용한 6 가지 MRU 레이아웃을 순환시킵니다.
	즉시 파티션 크기 조절	<ul style="list-style-type: none"> <li><b>Easy Arrange(순쉬운 배열)</b> 레이아웃의 크기를 조절하면서 동시에 Ctrl을 누르면, 레이아웃 내의 셀 크기 및 개수를 조정할 수 있습니다.</li> <li>새로 만들어진 <b>Easy Arrange</b> 패턴이 <b>Easy Arrange</b> 아이콘 위치에 저장됩니다.</li> <li>수정된 레이아웃 아이콘을 클릭하면서 동시에 Ctrl을 누르면 수정된 레이아웃을 기본 레이아웃으로 복원할 수 있습니다.</li> </ul>
	세로 방향 모드용 <b>Easy Arrange</b> 레이아웃	모니터가 회전하면 세로 방향 모드 <b>Easy Arrange(순쉬운 배열)</b> 아이콘이 표시됩니다.

**참고:** 애플리케이션은 애플리케이션 창에서 유효한 최소 해상도가 필요할 수 있습니다. 영역이 필요한 창 크기보다 작은 경우 이러한 애플리케이션이 **Easy Arrange** 영역에 맞지 않을 수 있습니다.

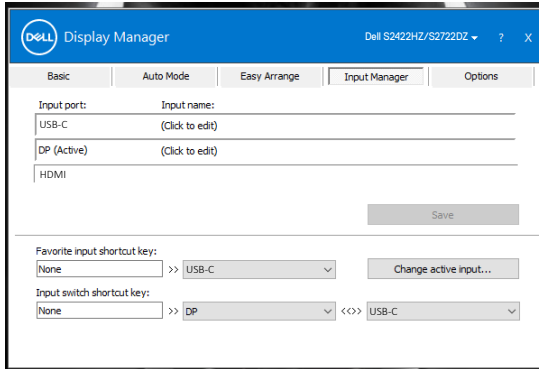


# 비디오 입력 관리하기

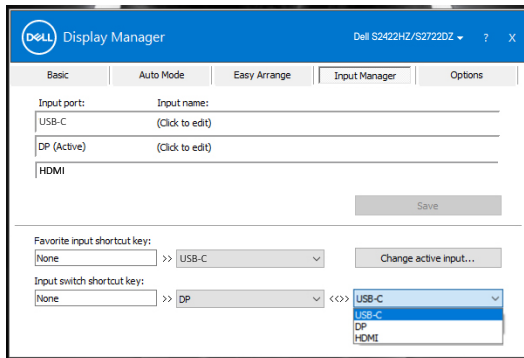
**Input Manager(입력 관리자)** 탭은 Dell 모니터에 연결된 다중 영상 입력을 관리하는 손쉬운 방법을 제공합니다. 다중 컴퓨터로 작업하면서 입력을 쉽게 전환할 수 있습니다.

모니터에서 사용할 수 있는 모든 영상 입력 포트는 목록으로 나열되어 있습니다. 필요에 따라 각 입력의 이름을 지정하여 편집 후 변경 사항을 저장하십시오.

바로가기 키를 정의하여 즐겨찾는 입력으로 빠르게 전환할 수 있고, 종종 두 입력 간을 전환하면서 작업하는 경우 다른 바로가기 키를 정의하여 두 입력 간을 빠르게 전환할 수 있습니다.



드롭다운 목록을 사용하여 원하는 입력 소스로 전환할 수 있습니다.

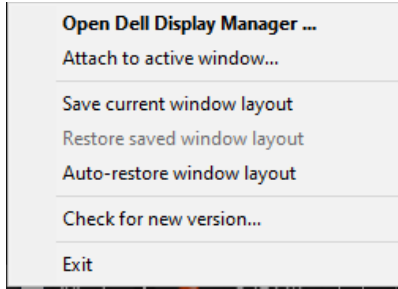


**참고:** Dell Display Manager(Dell 디스플레이 매니저)은 모니터가 다른 컴퓨터에서 비디오를 표시할 때도 사용자의 컴퓨터와 통신합니다. Dell Display Manager(Dell 디스플레이 매니저)을 자주 사용하는 컴퓨터에 설치하여 이 컴퓨터에서 입력 전환을 제어할 수 있습니다. 또한 모니터에 연결된 다른 컴퓨터에도 Dell Display Manager(Dell 디스플레이 매니저)을 설치할 수 있습니다.

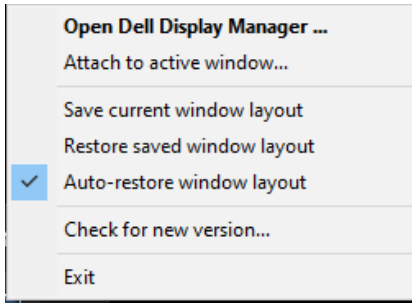


# 응용 프로그램 위치 복원하기

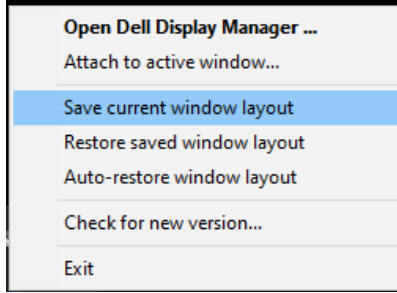
DDM은 컴퓨터와 모니터를 재연결할 시 애플리케이션 창을 각자의 위치로 복원할 수 있도록 합니다. 알림창에서 DDM 아이콘을 마우스 오른쪽으로 클릭하면 해당 기능에 빠르게 액세스할 수 있습니다.



**Auto-restore window layout (창 레이아웃 자동 복원)**을 선택하면 DDM에서 응용 프로그램 창의 위치를 추적하고 이를 기억합니다. DDM은 컴퓨터를 모니터에 다시 연결할 때 응용 프로그램 창을 자동으로 원래의 위치에 배치할 수 있습니다.




먼저 즐겨 찾는 레이아웃으로 돌아가려면 **Save current window layout(현재 창 레이아웃 저장)**과 **Restore saved window layout(저장된 창 레이아웃 복원)**을 차례로 선택합니다.



일상 생활에 따라 다양한 모델이나 해상도로 모니터를 사용할 수 있으며, 다양한 창 레이아웃도 적용할 수 있습니다. DDM은 연결한 모니터를 인식하고 이에 따라 애플리케이션 위치를 복원합니다.

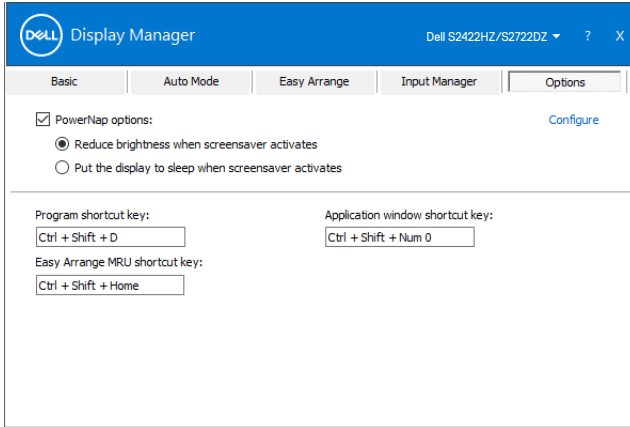
모니터 매트릭스 환경설정에서 모니터를 교체하고 싶다면, 교체 전 창 레이아웃을 저장한 후 새로운 디스플레이를 설치하기 전 레이아웃을 복원하십시오.

 **참고: 해당 기능을 사용하기 위해서는 애플리케이션이 작동중이어야 합니다. DDM은 애플리케이션을 실행하지는 않습니다.**



# 절전 기능 적용하기

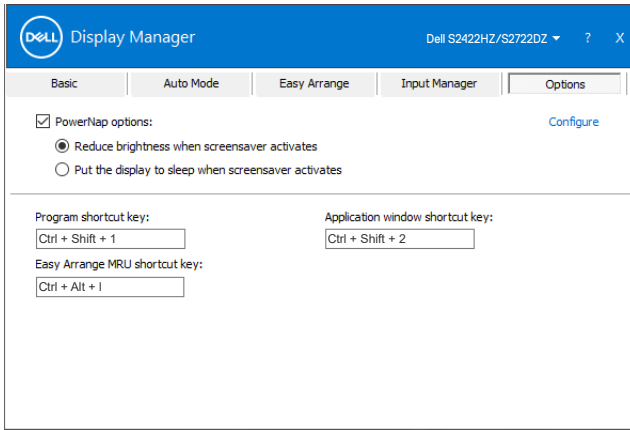
지원되는 Dell 모델의 Option(옵션) 탭은 PowerNap 에너지 보존 옵션을 제공합니다. 밝기를 최소 수준으로 설정하거나, 화면보호기가 작동중일 때에는 디스플레이를 수면 모드로 진입하도록 할 수 있습니다.



# 바로가기 키 정의하기

다음 DDM 기능에 빠르게 액세스하기 위해 바로가기 키를 정의할 수 있습니다.

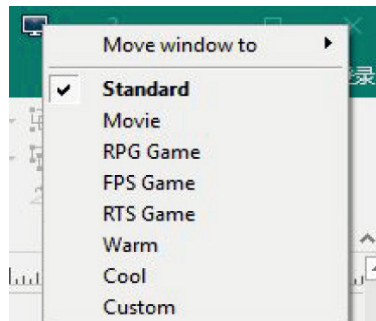
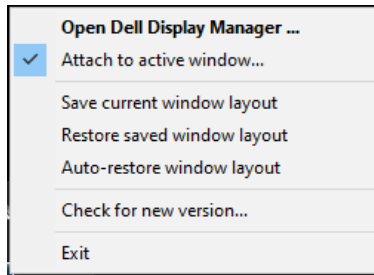
- **프로그램 바로가기 키: 빠른 설정** 대화 상자를 빠르게 엽니다.
- **Easy Arrange MRU 바로가기 키:** 최근 사용한 6가지 창 레이아웃을 빠르게 적용합니다.
- **애플리케이션 창 바로가기 키:** 자동 모드와 **Easy Arrange**에서 옵션에 대한 빠른 메뉴를 시작합니다.



# DDM을 활성 창에 연결하기(Windows 10에만 해당)

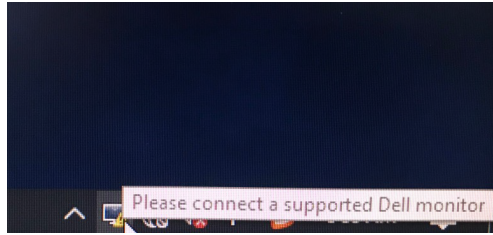
작업 중인 활성 창에 DDM 아이콘을 연결할 수 있습니다. 아이콘을 클릭하여 아래의 특징점에 간편하게 액세스하십시오.

특장점	기능	설명
DDM을 활성 창에 연결하기(Windows 10에만 해당)	사전 설정 또는 스킴을 다른 파티션으로 변경	DDM 아이콘은 활성화된 창에 연결하여 창 위치를 쉽게 전환하고, 색 사전 설정 모드를 변경하고, 자동 사전 설정 모드를 배당할 수 있습니다.
	바로가기 키 트리거	실행 중인 앱 창에서, Ctrl+Shift+Ins를 눌러도 연결된 DDM 메뉴가 트리거됩니다.
	<b>Easy Arrange</b> 셀 사이에서 앱 창 이동	앱 창을 이전/다음 <b>Easy Arrange</b> 셀로 보냅니다.
	모니터 사이에서 앱 창 이동	앱 창을 이전/다음 모니터로 보냅니다.

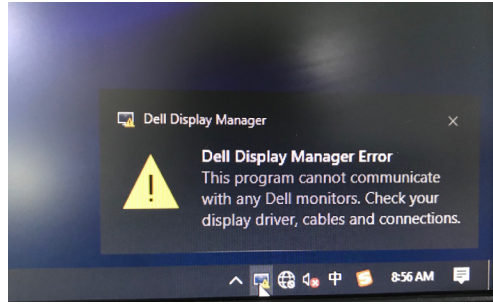


# 문제 해결

DDM이 모니터와 작동하지 않을 때에는 알림창에 다음 아이콘이 표시됩니다.



아이콘을 클릭하면 DDM은 보다 자세한 오류 메시지를 표시합니다.



**참고:** DDM은 오직 Dell 모니터와만 사용할 수 있습니다. Dell Display Manager(Dell 디스플레이 매니저)는 다른 제조사의 모니터를 지원하지 않습니다. DDM이 지원되는 Dell 모니터를 감지할 수 없거나 이와 통신할 수 없는 경우 아래 조치를 취하여 문제를 해결하십시오.

1. 비디오 케이블이 모니터와 컴퓨터에 적합하게 연결되었는지 확인하십시오. 연결부는 반드시 제 위치에 단단히 삽입되어야 합니다.
2. 모니터 OSD에서 DDC/CI가 활성화되었는지 확인하십시오.
3. 그래픽 판매업체(Intel, AMD, NVIDIA 등)의 올바른 최신 디스플레이 드라이버가 설치되었는지 확인하십시오. 디스플레이 드라이버가 종종 DDM의 고장 원인입니다.
4. 모니터와 그래픽 포트 사이의 도킹 스테이션, 케이블 확장기, 컨버터를 제거하십시오. 일부 저가 확장기, 허브, 컨버터는 DDC/CI를 제대로 지원하지 않아 DDM이 작동하지 않을 수 있습니다. 사용 가능한 최신 버전으로 드라이버를 업데이트하십시오.
5. 컴퓨터를 다시 시작하십시오.





DDM은 아래의 모니터에서 작동하지 않을 수 있습니다.

- 2013년 이전에 출시된 Dell 모니터와 D-시리즈의 Dell 모니터. 자세한 내용은 <https://www.dell.com/support/monitors>를 참조하십시오.
- Nvidia 기반 G-sync 기술을 채택한 게이밍 모니터
- 가상의 무선 디스플레이는 DDC/CI를 지원하지 않습니다.
- DP 1.2 모니터의 일부 초기 모델에서는 모니터 OSD를 사용해서 MST/DP 1.2를 비활성화해야 합니다

컴퓨터가 인터넷에 연결된 경우 DDM에 최신 버전이 있으면 이로 업데이트하라는 메시지가 표시됩니다. 최신 DDM 응용 프로그램을 다운로드하여 설치할 것을 권장합니다.

최신 DDM 버전을 확인하려면 DDM 아이콘으 오른쪽으로 클릭합니다.

