

Dell S2422HZ/S2722DZ

Moniteur de vidéoconférence

Dell Display Manager

Guide de l'utilisateur

Modèle de moniteur : S2422HZ/S2722DZ
Modèle réglementaire : S2422HZt/S2722DZt



 **REMARQUE : Une REMARQUE indique une information importante qui vous permet de mieux utiliser votre produit.**

Copyright © 2021 Dell Inc. ou ses filiales. Tous droits réservés. Dell, EMC et les autres marques commerciales sont des marques commerciales de Dell Inc. ou de ses filiales. Les autres marques commerciales peuvent être des marques commerciales de leurs propriétaires respectifs.

2021 – 08

Rév. A00

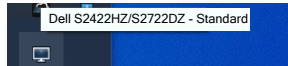
Sommaire

Vue d'ensemble	4
Utilisation de la boîte de dialogue Réglages rapides	5
Définition des fonctions d'affichage de base	7
Affectation de modes prédéfinis à des applications	8
Organiser les fenêtres avec Easy Arrange	9
Gérer plusieurs entrées vidéo	11
Restauration des positions des applications	12
Application des fonctions de conservation d'énergie	14
Définir les touches de raccourci	15
Attacher DDM à la fenêtre active (Windows 10 uniquement)	16
Dépannage	17

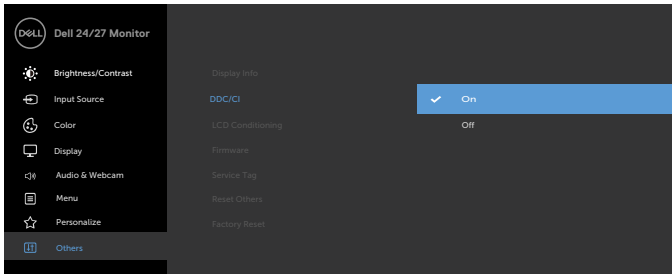


Vue d'ensemble

Dell Display Manager (Gestionnaire d'affichage Dell) est une application Microsoft Windows utilisée pour gérer un moniteur ou un groupe de moniteurs. Elle permet de régler manuellement les paramètres de l'image affichée, d'attribuer des réglages automatiques, d'utiliser la gestion de l'énergie, d'organiser les fenêtres, de tourner l'image et d'accéder à d'autres fonctions sur certains moniteurs Dell. Après installation, Dell Display Manager démarrera à chaque démarrage de l'ordinateur ; son icône apparaîtra dans la zone de notification. Pour plus d'informations sur les moniteurs connectés à l'ordinateur, déplacez le pointeur sur l'icône dans la zone de notification.

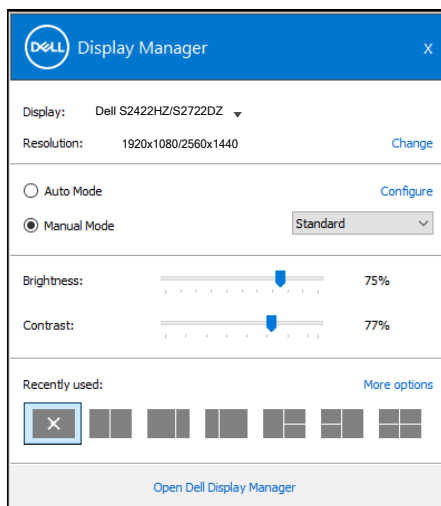


REMARQUE : Le gestionnaire d'affichage Dell utilise le canal DDC/CI pour communiquer avec votre moniteur. Assurez-vous que DDC/CI est activé dans le menu, comme indiqué dans l'image suivante.



Utilisation de la boîte de dialogue Réglages rapides

Cliquez sur l'icône de Dell Display Manager dans la zone de notification. La boîte de dialogue **Quick Settings (Réglages rapides)** s'affichera. Lorsque plusieurs moniteurs Dell pris en charge sont connectés à l'ordinateur, un moniteur cible spécifique peut être sélectionné en utilisant le menu. La boîte de dialogue **Quick Settings (Réglages rapides)** permet de régler facilement la luminosité, le contraste, la résolution, la disposition des fenêtres, etc. Elle vous permet également de basculer automatiquement entre les modes prédéfinis ou de sélectionner manuellement un mode prédéfini.



La boîte de dialogue **Quick Settings (Réglages rapides)** permet également d'accéder à l'interface utilisateur avancée de Dell Display Manager qui sert à régler les fonctions de base, configurer le mode automatique et accéder à d'autres fonctions.

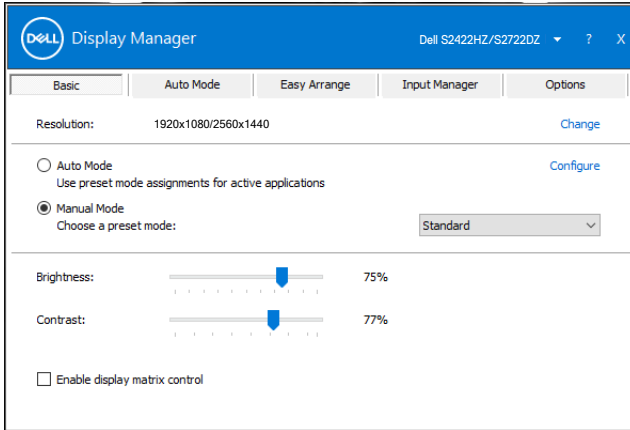


Caractéristiques	Fonction	Description
DDM rapide Accès	Touche de raccourci pour ouvrir l'interface utilisateur de DDM	Ctrl+Maj+D
	Contrôle individuel moniteur dans multiple configuration du moniteur	<ul style="list-style-type: none"> • Sélectionnez le moniteur dans la liste déroulante. Si plusieurs moniteurs sont connectés à votre ordinateur, une icône apparaît sur le moniteur sélectionné pendant une seconde pour indiquer le moniteur sélectionné. • Utilisez la fonction de test automatique du moniteur. • Déplacez l'interface utilisateur DDM vers le moniteur à contrôler. • Appuyez sur Ctrl+Maj+D pour ouvrir la mini interface utilisateur sous le pointeur de la souris.

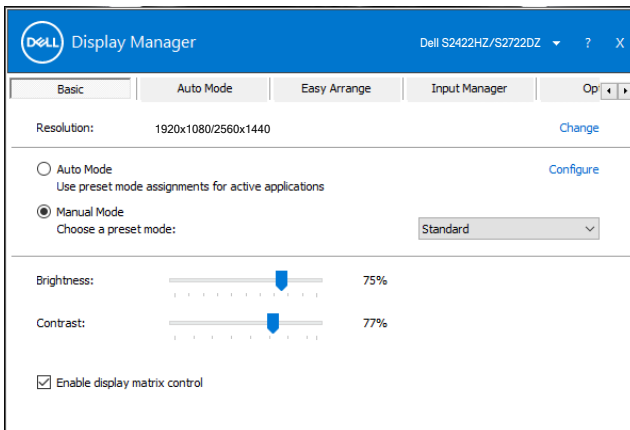


Définition des fonctions d'affichage de base

Vous pouvez sélectionner **Mode manuel** qui vous permet de sélectionner manuellement un mode prédéfini ou sélectionner **Mode automatique** qui applique un mode prédéfini en fonction de l'application active. Un message à l'écran affiche le mode prédéfini en cours lorsqu'il change. La **Luminosité** et le **Contraste** du moniteur sélectionné peuvent également être réglés directement depuis l'onglet **Base**.



REMARQUE : Lorsque plusieurs moniteurs Dell sont connectés, sélectionnez Activer le contrôle de la matrice d'affichage pour appliquer les contrôles prédéfinis de luminosité, contraste et couleur à tous les moniteurs.



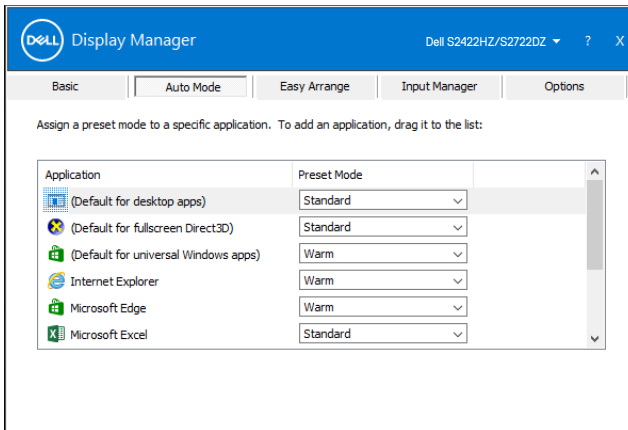
Affectation de modes prédéfinis à des applications

L'onglet **Mode automatique** vous permet d'associer un **Mode prédéfini** spécifique à une application spécifique et de l'appliquer automatiquement. Si **Mode automatique** est activé, Dell Display Manager passe automatiquement au **Mode prédéfini** correspondant lorsque l'application associée est activée. Le **Mode prédéfini** affecté à une application particulière peut être le même sur chaque moniteur connecté ou il peut varier d'un moniteur à un autre.

Le Gestionnaire d'affichage Dell est préconfiguré pour de nombreuses applications populaires. Pour ajouter une nouvelle application à la liste Application, sélectionnez l'application depuis le bureau, le menu Démarrer de Windows ou ailleurs, et déposez sur la liste actuelle.

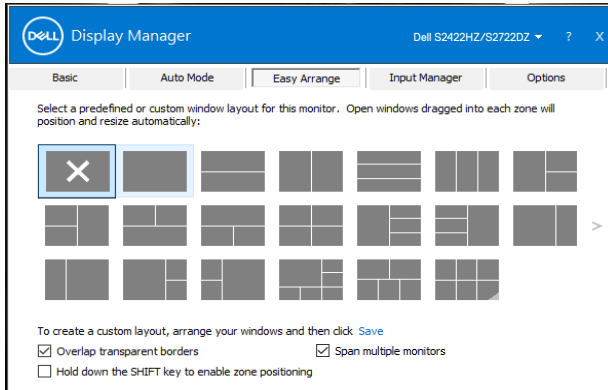
 **REMARQUE : Les affectations de modes prédéfinis pour les fichiers batch, les scripts, les chargeurs et les fichiers non exécutables tels que les archives zip ou les fichiers compressés ne sont pas pris en charge.**

Vous pouvez également configurer le mode prédéfini Jeu pour l'utiliser lorsqu'une application Direct3D est exécutée en mode plein écran. Pour empêcher une application d'utiliser un mode, affectez-lui un mode prédéfini différent.



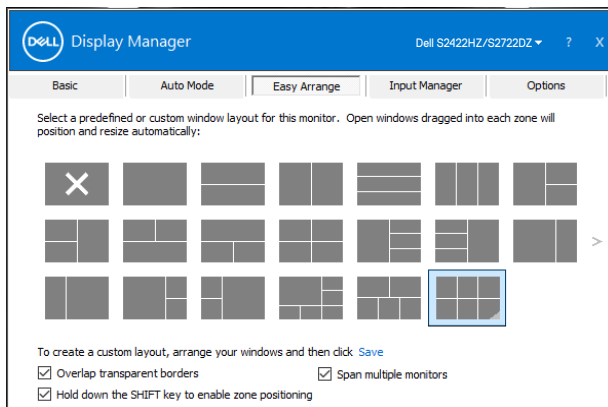
Organiser les fenêtres avec Easy Arrange

Easy Arrange vous aide à organiser efficacement vos fenêtres d'application sur le bureau. Choisissez en premier un modèle de disposition prédéfini qui convient à votre travail ; puis déposez les fenêtres d'application sur les zones définies. Appuyez sur > ou utilisez la touche Page Haut ou Page Bas pour trouver d'autres dispositions. Pour créer une disposition personnalisés, arrangez les fenêtres ouvertes et cliquez sur **Save (Enregistrer)**.

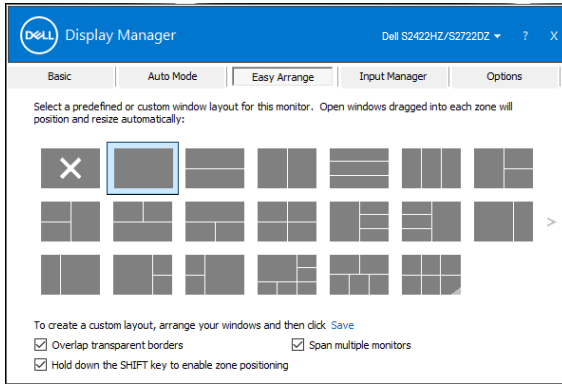


Sur Windows 10, vous pouvez appliquer des dispositions de fenêtres différentes pour chacun des bureaux virtuels.

Si vous utilisez fréquemment la fonction Windows snap, sélectionnez **Hold down the SHIFT key to enable zone positioning (Maintenir la touche SHIFT enfoncée pour activer le positionnement de la zone)**. Cela donne à Windows snap priorité sur **Easy Arrange**. Vous pouvez maintenir la touche Shift enfoncée pour utiliser le positionnement de **Easy Arrange**.



Si vous utilisez plusieurs moniteurs dans un ensemble ou une matrice, la disposition **Easy Arrange** peut être appliquée sur tous les moniteurs pour former un seul bureau. Sélectionnez **Couvrir plusieurs moniteurs** pour activer cette fonction. Vous devez aligner correctement vos moniteurs pour qu'elle soit efficace.



Le tableau suivant explique les autres fonctions de **Easy Arrange**.

Caractéristiques	Fonction	Description
Amélioré Easy Arrange	Dispositions personnalisées	<ul style="list-style-type: none"> Enregistrez et nommez 5 dispositions Easy Arrange personnalisés. Configurez les dispositions x*y.
	Six dispositions utilisées le plus récemment (MRU)	Appuyez sur Ctrl+Maj+Accueil pour faire défiler les 6 dernières dispositions de MRU.
	Redimensionnement de partition à la volée	<ul style="list-style-type: none"> Appuyez sur la touche Ctrl tout en redimensionnant la disposition Easy Arrange actuelle pour ajuster la taille et le nombre de cellules d'une disposition. Le motif Easy Arrange nouvellement créé est enregistré dans la position de l'icône Easy Arrange. Appuyez sur la touche Ctrl tout en cliquant sur une icône de disposition modifiée pour restaurer les réglages par défaut.
	Dispositions Easy Arrange pour mode Portrait	Les icônes Easy Arrange du mode Portrait s'afficheront lorsque le moniteur est tourné.

REMARQUE : Une application peut nécessiter une résolution effective minimale pour sa fenêtre d'application. Une telle application peut ne pas rentrer dans une zone Arrangement facile si la zone est plus petite que la taille de fenêtre requise.

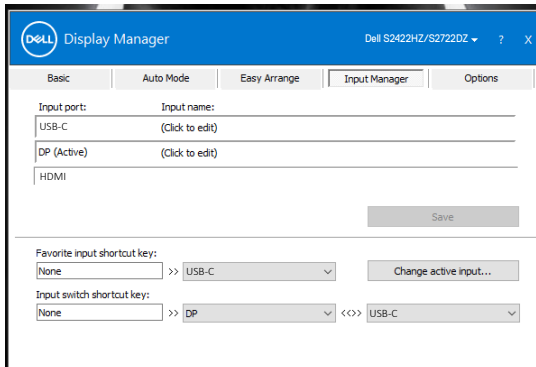


Gérer plusieurs entrées vidéo

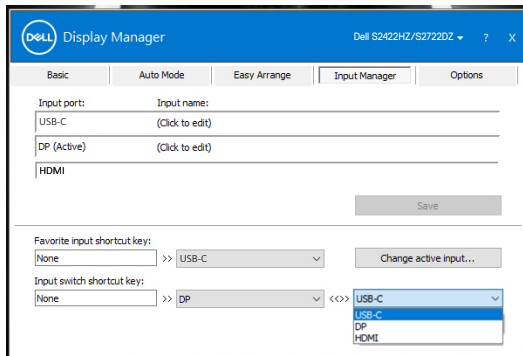
L'onglet **Input Manager (Gestionnaire d'entrées)** propose des moyens pratiques pour permettre de gérer plusieurs entrées vidéo connectées à votre moniteur Dell. Il vous permet de passer facilement d'une entrée à l'autre lorsque vous travaillez sur plusieurs ordinateurs.

Tous les ports d'entrée vidéo disponibles sur votre moniteur sont indiqués. Nommez chaque entrée comme désiré et enregistrez les modifications après l'édition.

Vous pouvez définir une touche de raccourci pour passer rapidement à votre entrée préférée et une autre touche de raccourci pour basculer rapidement entre deux entrées si vous travaillez souvent avec.



Vous pouvez utiliser la liste déroulante pour passer à n'importe quelle source d'entrée.

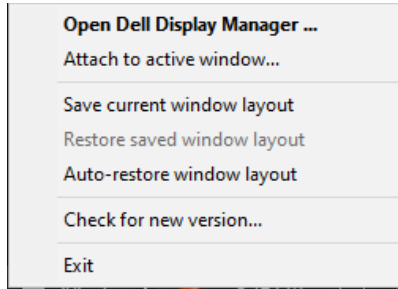


REMARQUE : Gestionnaire d'affichage Dell communique avec votre moniteur même lorsque le moniteur affiche de la vidéo provenant d'un autre ordinateur. Vous pouvez installer DDM sur l'ordinateur que vous utilisez fréquemment pour contrôler la commutation des entrées. Vous pouvez également installer DDM sur d'autres ordinateurs connectés au moniteur.

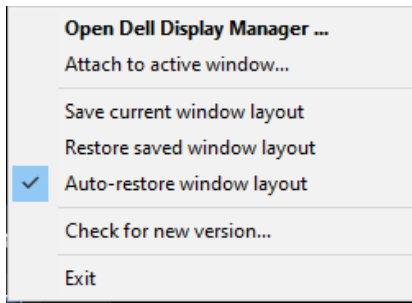


Restauration des positions des applications

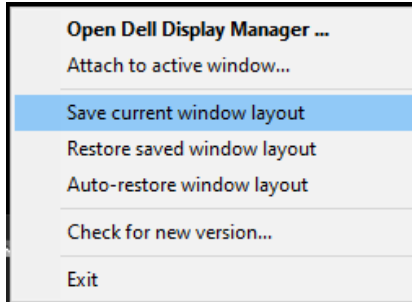
DDM peut vous aider à rétablir les fenêtres des applications dans leurs positions lorsque vous reconnectez votre ordinateur au(x) moniteur(s). Cliquez avec le bouton droit de la souris sur l'icône DDM dans la zone de notification pour accéder rapidement à cette fonction.



Si vous choisissez **Restauration automatique de la disposition des fenêtres**, les positions des fenêtres de vos applications sont suivies et mémorisées par DDM. DDM met automatiquement les fenêtres des applications à leurs positions d'origine lorsque vous reconnectez votre ordinateur au(x) moniteur(s).



Pour revenir à une disposition préférée, sélectionnez d'abord **Save current window layout (Sauvegarder la disposition)** puis **Restore saved window layout (Restaurer la disposition de fenêtre enregistrée)**.



Vous pouvez utiliser des moniteurs avec différents modèles ou différentes résolutions lors de votre routine quotidienne, et vous pouvez appliquer différentes dispositions de fenêtres. DDM détecte le moniteur que vous avez reconnecté et restaure les positions préférées de l'application.

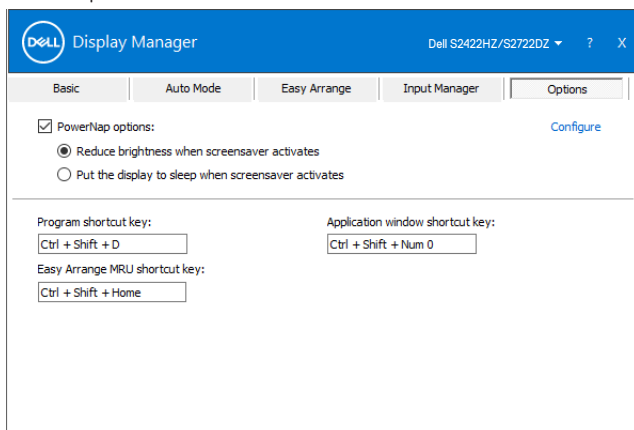
Si vous voulez remplacer un moniteur dans une configuration de matrice de moniteurs, vous pouvez sauvegarder la disposition de la fenêtre avant d'effectuer le remplacement et restaurer la disposition après l'installation du nouveau moniteur.

 **REMARQUE : Vous devez garder vos applications ouvertes pour pouvoir utiliser cette fonctionnalité. DDM ne lance pas les applications.**



Application des fonctions de conservation d'énergie

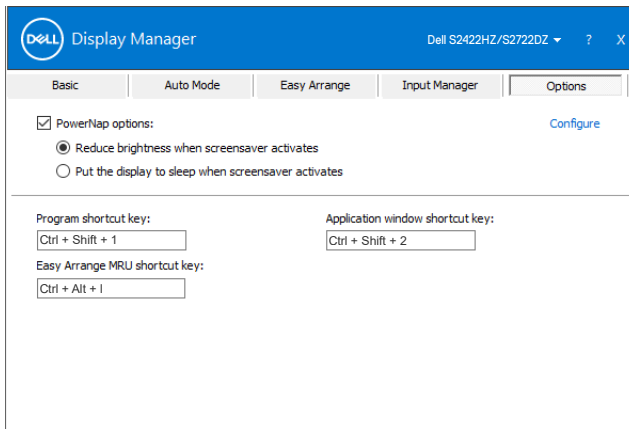
L'onglet **Options** des modèles Dell pris en charge fournit des options d'économie d'énergie PowerNap. Vous pouvez régler la luminosité au niveau minimum ou mettre le moniteur en veille lorsque l'économiseur d'écran est activé.



Définir les touches de raccourci

Vous pouvez définir les touches de raccourci pour accéder rapidement aux fonctions DDM suivantes :

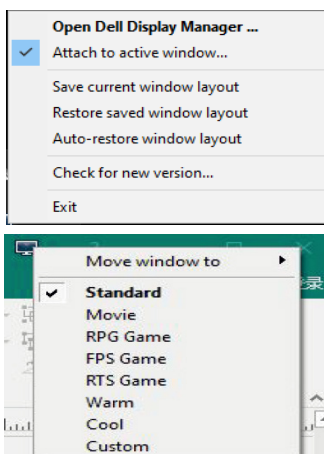
- ♦ **Touche de raccourci de programme:** pour ouvrir rapidement la boîte de dialogue Paramètres rapides .
- ♦ **Touche de raccourci MRU Easy Arrange:** pour appliquer rapidement les 6 dispositions de fenêtre récemment utilisées.
- ♦ **Touche de raccourci de fenêtre d'application:** pour ouvrir un menu rapide pour les options de Mode Auto et Easy Arrange.



Attacher DDM à la fenêtre active (Windows 10 uniquement)

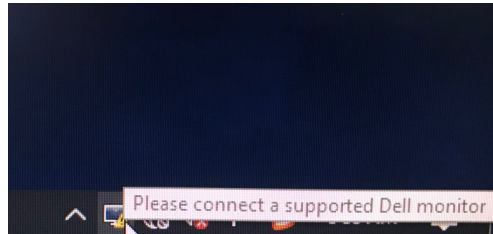
L'icône DDM peut être attachée à la fenêtre active dans laquelle vous travaillez. Cliquez sur l'icône pour accéder rapidement aux fonctions ci-dessous.

Caractéristiques	Fonction	Description
Attacher DDM à la fenêtre active (Windows 10 uniquement)	Changement de préréglage ou déplacement dans d'autres partitions	L'icône DDM peut être attachée à la fenêtre active, l'utilisateur peut facilement changer la position de la fenêtre, changer le mode de couleur prédéfini et assigner le mode auto prédéfini.
	Touche de raccourci d'activation	Dans la fenêtre d'application utilisée, appuyez sur Ctrl+Maj+Ins pour activer le menu DDM correspondant.
	Déplacer la fenêtre de l'application parmi les cellules Easy Arrange.	Envoyer la fenêtre de l'application à la cellule Easy Arrange précédente/suivante.
	Déplacer la fenêtre de l'application entre les moniteurs	Envoyer la fenêtre de l'application au moniteur précédent/suivant.

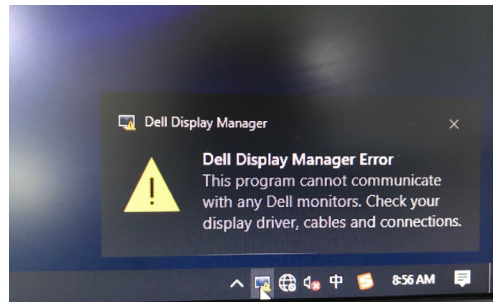


Dépannage

Si DDM ne fonctionne pas avec votre moniteur, l'icône suivante s'affiche dans la zone de notification.



Cliquez sur l'icône, DDM affiche un message d'erreur plus détaillé.



REMARQUE : DDM fonctionne uniquement avec les moniteurs de marque Dell. Le Gestionnaire d'affichage Dell ne prend pas en charge les moniteurs d'autres fabricants.

Si DDM ne peut pas détecter et/ou communiquer avec un moniteur Dell pris en charge, veuillez effectuer les actions de dépannage suivantes :

1. Assurez-vous que le câble vidéo est correctement branché sur votre moniteur et votre ordinateur. Les connecteurs doivent être fermement insérés en position.
2. Vérifiez le menu OSD du moniteur pour vous assurer que DDC/CI est activé.
3. Assurez-vous de disposer du pilote d'affichage correct et à jour fourni par le fabricant de la carte graphique (Intel, AMD, NVIDIA, etc.). Le pilote d'affichage est souvent la cause des dysfonctionnements de DDM.
4. Retirez toutes les stations d'accueil, les prolongateurs et convertisseurs de câbles entre le moniteur et le port graphique. Certains à prolongateurs, concentrateurs ou convertisseurs bon marché ne peuvent pas prendre en charge correctement le DDC-CI et faire échouer DDM. Mettez à jour le pilote avec la dernière version disponible.
5. Redémarrez votre ordinateur.



DDM peut ne pas fonctionner avec les moniteurs ci-dessous :

- Modèles de moniteurs Dell antérieurs à l'année 2013 et moniteurs Dell de la série D. Pour plus d'informations, consultez <https://www.dell.com/support/monitors>.
- Moniteurs de jeu avec la technologie Nvidia G-sync
- Les écrans virtuels et sans fil ne prennent pas en charge DDC/CI
- Sur certains premiers modèles de moniteurs DP 1.2, il peut être nécessaire de désactiver MST/DP 1.2 à l'aide du menu OSD du moniteur

Si votre ordinateur est connecté à Internet, il vous sera demandé d'effectuer une mise à niveau vers une nouvelle version de DDM lorsqu'elle sera disponible. Il est recommandé de télécharger et d'installer la dernière application DDM.

Cliquez avec le bouton droit de la souris sur l'icône DDM pour vérifier la dernière version de DDM.

