




Dell S2421HN/S2721HN/S2421NX/ S2721NX Bildskärm

Bruksanvisning



-  **OBS! OBS!** indikerar viktig information som hjälper dig att använda bildskärmen på ett bättre sätt.
-  **FÖRSIKTIGHET: FÖRSIKTIGHET** indikerar potentiell skada på maskinvara eller förlust av data om instruktionerna inte följs.
-  **VARNING: VARNING** indikerar en potentiell risk för skada på egendom, personskador eller dödsfall.

Copyright © 2020 Dell Inc. eller dess dotterföretag. Med ensamrätt. Dell, EMC och andra varumärken är varumärken som tillhör Dell Inc. eller dess dotterföretag. Andra varumärken kan vara varumärken som tillhör respektive ägare.

Contents

Säkerhetsanvisningar	5
Om bildskärmen	6
Förpackningens innehåll	6
Produktegenskaper	7
Identifiera delar och kontroller	8
Sedd framifrån	8
Sedd bakifrån	9
Sedd underifrån	10
Skärmspecifikationer	11
Upplösningsspecifikationer	12
Förinställt visningsläge	13
Elektriska specifikationer	14
Fysiska egenskaper	15
Miljöegenskaper	16
Stifttilldelningar	17
Plug-and-Play	18
Kvalitet och pixelpolicy för LCD-bildskärm	18
Ergonomi	18
Hantera och flytta bildskärmen	20
Riktlinjer för underhåll	21
Rengöra skärmen	21



Installera bildskärmen	22
Montera stativet	22
Använda lutningen	25
Ansluta bildskärmen	26
Organisera dina kablar	27
Lås fast bildskärmen med Kensington-lås (tillval)	27
Montera bildskärmens stativ	28
Väggmontering (tillval)	29
Använda bildskärmen	30
Starta bildskärmen.	30
Använda reglagen på baksidan.	30
Använda skärmmenyns låsfunktion	32
Knapp på framsida	34
Använda skärmmenyn (OSD)	35
Öppna menysystemet	35
Skärmmenyns varningsmeddelanden.	48
Ställa in den maximala upplösningen	51
Felsökning	52
Self-Test (Självtest)	52
Inbyggd diagnostik.	53
Vanliga problem	54
Produktspecifika problem	56
Bilaga	57
FCC-meddelanden (enbart USA) och andra gällande föreskrifter	57
Kontakta Dell	57
EU:s produktdatabas för energimärkning och produktinformationsblad	57



Säkerhetsanvisningar

△ FÖRSIKTIGHET: Att använda andra kontroller justeringar eller procedurer än de som specificeras i detta dokument kan leda till exponering för elektriska stötar, elolyckor och/eller mekaniska risker.

- Placera bildskärmen på ett stabilt underlag och hantera försiktigt. Skärmen är ömtålig och kan skadas om den faller eller får ett hårt slag.
- Se alltid till att bildskärmens nominella effekt överensstämmer med växelströmmen på platsen.
- Förvara bildskärmen i rumstemperatur. Våldigt kalla eller varma förhållanden kan ha en menlig inverkan på bildskärmens flytande kristaller.
- Utsätt inte bildskärmen för kraftiga vibrationer eller förhållanden med kraftig påverkan. Placera t.ex. inte bildskärmen inuti bagageutrymmet på en bil.
- Dra ut kontakten när bildskärmen inte ska användas under en längre period.
- Gör inga försök att ta bort något skal eller rör insidan på bildskärmen, för att inte få elektriska stötar.

För information om säkerhetsanvisningar, se Information om säkerhet, miljö och gällande föreskrifter (SERI - Safety Environment and Regulatory Information)



Om bildskärmen



Förpackningens innehåll

Bildskärmen levereras med nedanstående delar. Kontrollera att du har fått alla delarna och se [Kontakta Dell](#) för mer information om något saknas.

📌 OBS! Vissa komponenter kan vara tillval, och levereras inte tillsammans med bildskärmen. En del funktioner kanske inte finns tillgängliga i en del länder.

	Skärm
S2421/S2721 HN S2421/S2721 NX 	Stativ
S2421/S2721 HN S2421/S2721 NX 	Fot
S2421/S2721 HN S2421/S2721 NX 	VESA-skydd
	Elkabel (varierar efter land)



	HDMI-kabel
	<ul style="list-style-type: none"> • Snabbstartsguide • Säkerhet, miljö och juridisk information

Produktegenskaper

Dell S2421HN/S2421NX/S2721HN/S2721NX-bildskärmen har en aktiv matris, tunnfilmstransistor (TFT), flytande kristallskärm (LCD) och LED-bakgrundsbelysning. Bildskärmens funktioner inkluderar:

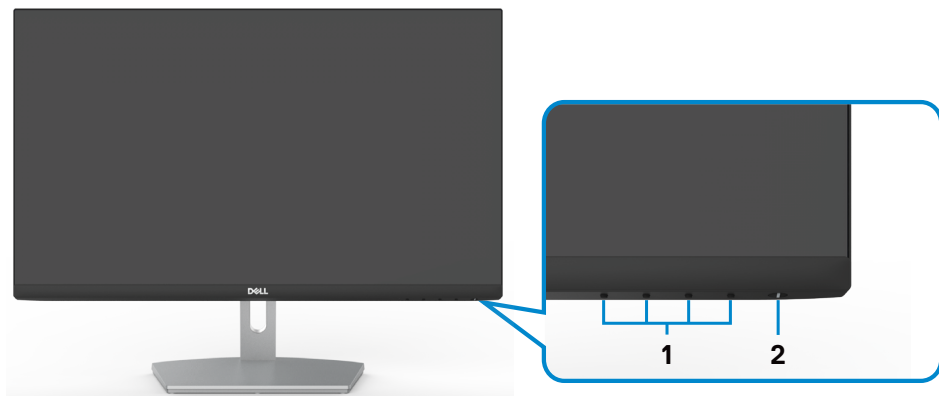
- **S2421HN/S2421NX:** 60,45 cm (23,80 in.) aktivt visningsområde (mätt diagonalt) 1 920 x 1 080 (16:9) upplösning, plus stöd för helskärm för lägre upplösningar.
- **S2721HN/S2721NX:** 68,6 cm (27 in.) aktivt visningsområde (mätt diagonalt) 1 920 x 1 080 (16:9) upplösning, plus stöd för helskärm för lägre upplösningar.
- Kan lutas.
- Avtagbart pelarstativ och 100 mm monteringshål för flexibla monteringslösningar enligt VESA™-standard (Video Electronics Standards Association).
- Ultratunn ram minimerar avståndet mellan ramarna när man använder flera skärmar, som gör det lättare att ställa upp med en elegant visningsupplevelse.
- Omfattande digitala anslutningsmöjligheter med HDMI bidrar till att framtidssäkra bildskärmen.
- Plug and play-funktion om den stöds av din dator.
- Justeringar med skärmmenyn (OSD) för enkel installation och skärmoptimering.
- Stödjer AMD FreeSync™-teknik AMD Freesync™-certifierat område från 48 Hz - 75 Hz.
- Lås för ström- och skärmmenyknappar.
- Spår för säkerhetslås.
- ≤0,3 W i vänteläge.
- Optimera ögonkomfort med en flimmerfri skärm.

⚠ VARNING: De möjliga långtidseffekterna från blått ljus från bildskärmen kan orsaka skador på ögonen, inklusive ögontrötthet, digital ögonstress osv. ComfortView-funktionen är utformad för att minska mängden blått ljus från bildskärmen för att optimera ögonkomforten.



Identifiera delar och kontroller

Sedd framifrån



S2421HN/S2721HN

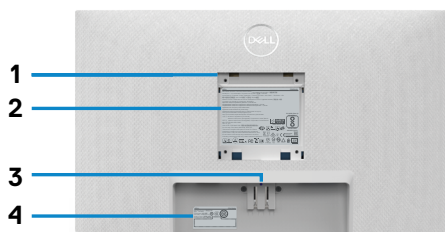


S2421NX/S2721NX

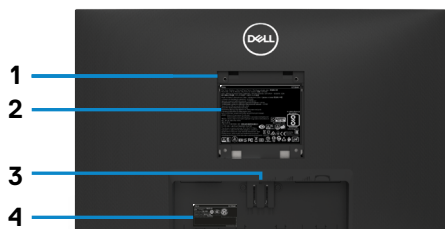
Märkning	Beskrivning	Användning
1	Funktionsknappar	För mer information, se Använda bildskärmen .
2	Strömbrytare (med strömindikator)	Starta eller stäng av bildskärmen.



Sedd bakifrån



S2421HN/S2721HN

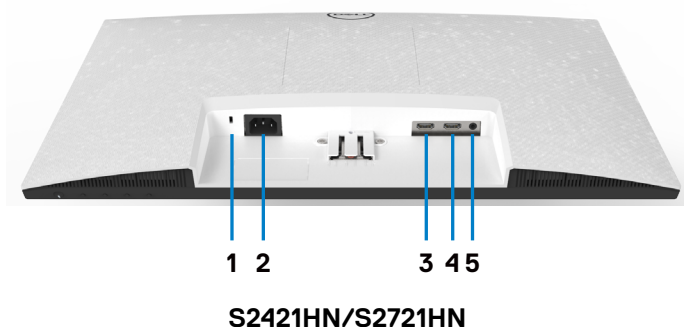


S2421NX/S2721NX

Märkning	Beskrivning	Användning
1	VESA-monteringshål (100 mm x 100 mm, bakom det monterade VESA-skyddet)	Väggmontering med VESA-kompatibel väggmonteringssats (100 mm x 100 mm).
2	Kontrollmärkning	Lista över tillsynsmyndighets godkännanden
3	Utlösningsknapp för stativ	Lossar stativet från bildskärmen.
4	Streckkod, serienummer och serviceetikett	Se denna märkning om du behöver kontakta Dell för teknisk support. Serviceetiketten är en unik alfanumerisk identitetskod som ger Dells servicetekniker möjlighet att identifiera maskinvarudelarna i bildskärmen och komma åt garantiinformationen.
5	Hål för kabelhantering	Använd för att organisera kablar genom att dra dem igenom hålet.



Sedd underifrån



Märkning	Beskrivning	Användning
1	Spår för säkerhetslås	Låser fast bildskärmen med kabelns säkerhetslås (säljs separat).
2	Eluttag	Anslut elkabeln (medföljer bildskärmen).
3	HDMI-uttag 1	Anslut datorn med HDMI-kabeln.
4	HDMI-uttag 2	Anslut datorn med HDMI-kabeln.
5	Audio line-out-port (Ljuduppspelningsport)	Anslut högtalarna för att spela upp ljud genom HDMI-ljudkanaler. Endast ljud för två kanaler stöds. OBS! Ljuduppspelningsporten stödjer inte hörlurar.



Skärmspecifikationer

Modell	S2421HN/S2421NX	S2721HN/S2721NX
Skärmtyp	Aktiv matris - TFT LCD	
Paneltyp	IPS-teknik (In-plane switching)	
Höjd-bredd-förhållande	16:9	
Mått på synlig bild		
Diagonal	60,45 cm (23,8 in.)	68,6 cm (27 in.)
Aktivt område		
Horisontell	527,04 mm (20,75 in.)	597,89 mm (23,54 in.)
Vertikal	296,46 mm (11,67 in.)	336,31 mm (13,24 in.)
Område	156 246,28 mm ² (242,15 in. ²)	201 073,02 mm ² (311,67 in. ²)
Pixelavstånd	0,2745 mm x 0,2745 mm	0,3114 mm x 0,3114 mm
Pixel per tum (PPI)	92,56	81,59
Visningsvinkel		
Horisontell	178° (normal)	
Vertikal	178° (normal)	
Ljusstyrka	250 cd/m ² (normal)	300 cd/m ² (normal)
Kontrastförhållande	1 000 till 1 (normal)	
Skärmbeläggning	Antireflexbehandling av den främre polarisatorns (3H) hårda beläggning	
Bakgrundsljus	LED-kantbelysningsssystem	
Response Time (Svarstid) (Grå till grå)	8 ms (normalläge) 5 ms (snabb) 4 ms (extrem)	
Färgdjup	16,7 miljoner färger	
Färggamut*	NTSC 72 %	
Anslutning	<ul style="list-style-type: none"> • 2 x HDMI 1.4 • 1 x Analog 3.5 ljuduppspelning (3,5 mm uttag) 	
Kantbredd (bildskärmens kan till aktivt område)		
Upp/Vänster/Höger	5,4 mm	6,0 mm
Nederkant	20,7 mm	21,3 mm
Justerbarhet		



Höjdställbart stativ	NA
Lutning	-5° till 21°
Vridning	NA
Rotation	NA
Kabelhantering	Ja
Dell Display Manager-kompatibel (DDM)	Easy Arrange och andra viktiga funktioner
Säkerhet	Spår för säkerhetslås (kabelås köps separat)

* På panelens ursprungsläge enbart, under förinställning av Anpassat läge

Upplösningsspecifikationer

Modell	S2421HN/S2421NX/S2721HN/S2721NX
Horisontellt skanningsområde	30 kHz till 83 kHz
Vertikalt skanningsområde	48 Hz till 75 Hz
Maximal förinställd upplösning	1 920 x 1 080 på 60 Hz
Videovisningskapacitet (HDMI-uppspelning)	480i, 480p, 576i, 576p, 720p, 1080i, 1080p



Förinställt visningsläge

S2421HN/S2421NX/S2721HN/S2721NX

Visningsläge	Horisontell frekvens (kHz)	Vertikal frekvens (Hz)	Pixelklocka (MHz)	Synkroniserad polaritet (horisontell/vertikal)
VGA, 720 x 400	31,5	70,0	28,3	-/+
VGA, 640 x 480	31,5	60,0	25,2	-/-
VESA, 640 x 480	37,5	75,0	31,5	-/-
VESA, 800 x 600	37,9	60,0	40,0	+/+
VESA, 800 x 600	46,9	75,0	49,5	+/+
VESA, 1 024 x 768	48,4	60,0	65,0	-/-
VESA, 1 024 x 768	60,0	75,0	78,8	+/+
MAC, 1 152 x 864	67,5	75,0	108,0	+/+
VESA, 1 280 x 1 024	64,0	60,0	108,0	+/+
VESA, 1 280 x 1 024	80,0	75,0	135,0	+/+
VESA, 1 600 x 900	60,0	60,0	108,0	+/+
CVT, 1 920 x 1 080	67,5	60,0	148,5	+/+
CVT, 1 920 x 1 080	83,89	75,0	174,5	+/-



Elektriska specifikationer

Modell	S2421HN/S2421NX/S2721HN/S2721NX
Videoringångssignaler	<ul style="list-style-type: none"> · Digital videosignal för varje differentiallinje Per differentiallinje på 100 ohm impedans · Stöd för HDMI-signalingång
Inspänning/frekvens/ström	100-240 VAC/50 eller 60 Hz \pm 3 Hz/1,5 A (max)
Ingångsström	120 V: 30 W (maximal) 240 V: 60 A (maximal)
Energiförbrukning	
S2421HN/S2421NX	S2721HN/S2721NX
0,2 W (Av-läge) ¹	0,2 W (Av-läge) ¹
0,2 W (Vänteläge) ¹	0,2 W (Vänteläge) ¹
12,2 W (På-läge) ¹	15,5 W (På-läge) ¹
21 W (max) ²	29 W (max) ²
11,74 W (P _{on}) ³	13,82 W (P _{on}) ³
37,3 kWh (TEC) ³	43,68 kWh (TEC) ³

¹ Enligt specifikation i EU 2019/2021 och EU 2019/2013.

² Inställning av maximal ljusstyrka och kontrast.

³ P_{on}: Energiförbrukning av På-läge enligt definition i Energy Star 8.0-version.

TEC: Total energiförbrukning i kWh enligt definition i Energy Star 8.0-version.

Det här dokumentet är enbart avsett som information och återspeglar prestanda i laboratorietest. Din produkt kan prestera annorlunda beroende på programvara, komponenter och kringutrustning du beställt, och ingen skyldighet finns angående uppdatering av sådan information. Kunden bör därför inte förlita sig på den här informationen för att fatta beslut beträffande toleransen för ett elektriskt motstånd eller liknande. Ingen uttrycklig eller underförstådd garanti för precision och fullständighet.

 **OBS!** Denna bildskärm är **ENERGY STAR**-certifierad.



Denna produkt kvalificerar sig för ENERGY STAR i standardinställningarna som kan återställas med funktionen "Factory Reset" (Fabriksåterställning) i skärmmenyn. Ändringar av standardinställningarna eller aktivering av andra funktioner kan öka energiförbrukningen, vilket kan överskrida den specificerade gränsen för ENERGY STAR.



Fysiska egenskaper

Modell	S2421HN/S2421NX	S2721HN/S2721NX
Kontakttyp	· 2 x HDMI1.4-portar · 1 x Audio line-out-port (Ljuduppspelningsport)	
Signalkabeltyp	1,8 m HDMI1.4-kabel	
Mått (med stativ):		
Höjd	412,8 mm (16,25 in.)	453,3 mm (17,85 in.)
Bredd	537,8 mm (21,17 in.)	609,9 mm (24,01 in.)
Djup	152,8 mm (6,02 in.)	186,8 mm (7,35 in.)
Mått (utan stativ):		
Höjd	322,6 mm (12,70 in.)	363,6 mm (14,32 in.)
Bredd	537,8 mm (21,17 in.)	609,9 mm (24,01 in.)
Djup	53,8 mm (2,12 in.)	54,0 mm (2,13 in.)
Stativets mått:		
Höjd	171,6 mm (6,76 in.)	176,0 mm (6,93 in.)
Bredd	249,0 mm (9,80 in.)	257,2 mm (10,13 in.)
Djup	152,8 mm (6,02 in.)	186,8 mm (7,35 in.)
Vikt:		
Vikt med förpackning	5,9 kg (13 lb.)	7,6 kg (16,76 lb.)
Vikt med stativenhet och kablar	4,1 kg (9,04 lb.)	5,2 kg (11,46 lb.)
Vikt utan stativenhet (För övervägande av vägg- eller VESA-montering - inga kablar)	3,3 kg (7,28 lb.)	4,3 kg (9,48 lb.)
Stativenhetens vikt	0,5 kg (1,19 lb.)	0,7 kg (1,54 lb.)



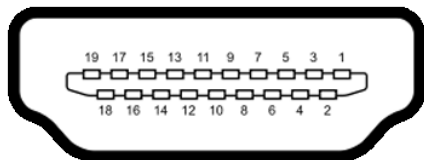
Miljöegenskaper

Modell	S2421HN/S2421NX/S2721HN/S2721NX
Kompatibla standarder	
<ul style="list-style-type: none"> • ENERGY STAR-certifierad bildskärm • TCO-certifierad bildskärm • RoHS-kompatibel • BFR-/PVC-fri bildskärm (exklusive externa kablar) • Arsenikfritt glas och kvicksilverfri för panelen enbart. 	
Temperatur:	
Drift	0 °C till 40 °C (32 °F till 104 °F)
Avstängd	-20 °C till 60 °C (-4 °F till 140 °F)
Fuktighet:	
Drift	10 % till 80 % (utan kondens)
Avstängd	5 % till 90 % (utan kondens)
Höjd:	
Drift (max)	5 000 m (16 404 ft.)
Avstängd (max)	12 192 m (40 000 ft.)
Värmeavgivning	
S2421HN/S2421NX	71,65 BTU/tim. (max.) 41,63 BTU/tim. (på-läge)
S2721HN/S2721NX	98,95 BTU/tim. (max.) 52,89 BTU/tim. (på-läge)



Stifttilldelningar

HDMI-uttag



Stiftnummer	19-stifts sida på ansluten signalkabel
1	TMDS DATA 2+
2	TMDS DATA 2 SKÄRM
3	TMDS DATA 2-
4	TMDS DATA 1+
5	TMDS DATA 1 SKÄRM
6	TMDS DATA 1-
7	TMDS DATA 0+
8	TMDS DATA 0 SKÄRM
9	TMDS DATA 0-
10	TMDS KLOCKA+
11	TMDS KLOCKSKÄRM
12	TMDS KLOCKA-
13	CEC
14	Reserverad (N.C. på enhet)
15	DDC KLOCKA (SCL)
16	DDC DATA (SDA)
17	DDC/CEC jord
18	+5 V EFFEKT
19	HOT PLUG-DETEKTERING



Plug-and-Play

Bildskärmen kan installeras på ett Plug and Play-kompatibelt system. Bildskärmen förser automatiskt datorn med sin EDID (Extended Display Identification Data) med hjälp av DDC-protokoll (Display Data Channel), så att systemet kan konfigurera sig själv och optimera bildskärmens inställningar. De flesta bildskärmsinställningarna är automatiska, du kan välja andra inställningar, vid behov. För mer information om att ändra bildskärmsinställningarna, se [Använda bildskärmen](#).

Kvalitet och pixelpolicy för LCD-bildskärm

Under tillverkningen av LCD-bildskärmen är det inte ovanligt att en eller flera pixlar fastnar i ett låst läge som är svåra att se, och det påverkar inte visningskvalitet eller användbarhet. För mer information om Dells bildskärmskvalitet och pixelpolicy, se Dells supportwebbplats på: <https://www.dell.com/pixelguidelines>.

Ergonomi

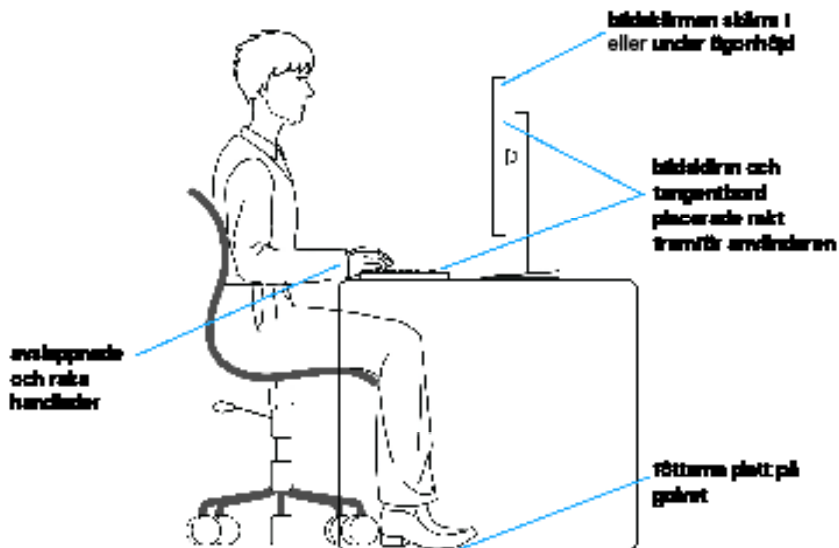
- △ **FÖRSIKTIGHET: Felaktig eller långvarig användning av tangentbord kan leda till personskador.**
- △ **FÖRSIKTIGHET: Att titta på bildskärmen under långa perioder kan leda till ögonstress.**

För komfort och effektivitet ska följande riktlinjer följas vid installation och användning av datorarbetsstationen:

- Placera datorn så att bildskärmen och tangentbordet är rakt framför dig när du arbetar. Specialhyllor kan köpas för att hjälpa dig att placera tangentbordet rätt.
- För att minska risken för ögonstress och värk i nacke/armar/rygg/axlar vid långvarig användning av bildskärmen, föreslår vi följande:
 1. Ställ in avståndet till skärmen på 50 till 70 cm (20 till 28 in.) från ögonen.
 2. Blinka ofta för att fukta ögonen eller fukta dem med vatten efter långvarig användning av bildskärmen.
 3. Ta regelbundna och frekventa pauser på 20 minuter varannan timme.
 4. Titta bort från bildskärmen och fäst blicken på ett avlägset objekt 6 m (20 ft.) bort i minst 20 sekunder under pauserna.
 5. Gör stretchövningar för att lossa spänningar i nacke, armar, rygg och axlar under pauserna.
- Kontrollera att bildskärmen är i ögonhöjd eller något lägre när du sitter framför bildskärmen.
- Justera inställningarna för bildskärmens lutning, kontrast och ljusstyrka.



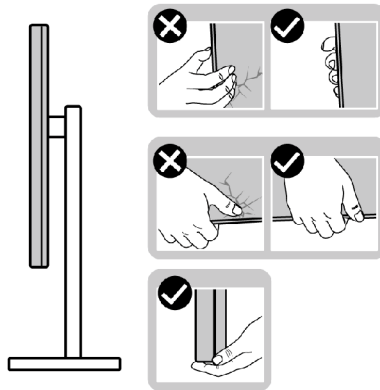
- Justera den omgivande belysningen (t.ex. takbelysning, skrivbordsbelysning och gardiner eller persienner i fönster i närheten) för att minimera reflexer och blänk på bildskärmens skärm.
- Använd en stol som ger bra stöd för ländryggen.
- Håll underarmarna horisontellt med handlederna i en neutral, bekväm position under arbetet med tangentbordet eller musen.
- Lämna alltid utrymme för att vila händerna när du använder tangentbordet eller musen.
- Låt överarmarna vila naturligt på båda sidorna.
- Låt fötterna vila plant mot golvet.
- När du sitter skall benens vikt vila på fötterna och inte på frambenen på stolen. Ställ in stolens höjd eller använd vid behov en fotpall för att upprätthålla en korrekt hållning.
- Variera dina arbetsaktiviteter. Försök att organisera arbetet så att du inte behöver sitta och arbeta under långa perioder. Försök att stå upp eller res dig och gå runt med regelbundna intervall.
- Håll området under skrivbordet fritt från hinder och kablar eller elsladdar som kan påverka så att man inte sitter bekvämt eller utgör en potentiell risk för att snubbla.



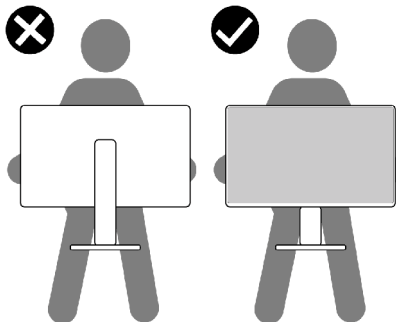
Hantera och flytta bildskärmen

För att säkerställa att bildskärmen hanteras säkert när du lyfter eller flyttar den, följ riktlinjerna nedan:

- Stäng av datorn och bildskärmen innan du flyttar eller lyfter bildskärmen.
- Koppla ifrån alla kablar från bildskärmen.
- Placera bildskärmen i originalförpackningen med det ursprungliga förpackningsmaterialet.
- Håll stadigt i bildskärmens underkant utan att trycka hårt när du lyfter eller flyttar den.



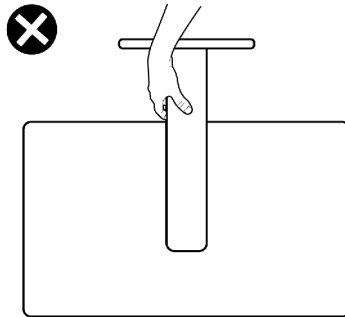
- Lyft eller flytta bildskärmen så att den är vänd ifrån dig, så att du inte trycker på visningsområdet och orsakar repor eller skador.



- Undvik plötsliga stötar eller vibrationer när bildskärmen transporteras.



- Vänd inte bildskärmen upp och ned när du håller i stativets fot eller stativets stigdel när du lyfter eller flyttar bildskärmen. Bildskärmen kan skadas oavsiktligt eller orsaka personskador.



Riktlinjer för underhåll

Rengöra skärmen

△ FÖRSIKTIGHET: Läs och följ [Säkerhetsanvisningarna](#) innan du rengör bildskärmen.

⚠ VARNING: Dra ut elkabeln ur eluttaget innan du rengör bildskärmen.




För bästa praxis, följ instruktionerna i listan när du packar upp, rengör eller hanterar bildskärmen:

- Fukta lätt en mjuk, ren trasa med vatten för att rengöra den antistatiska skärmen. Använd vid behov en speciell skärmrengöringsduk eller lösning som lämpar sig för den antistatiska beläggningen. Använd inte bensen, thinner, ammoniak, slipande rengöringsmedel eller tryckluft.
- Använd en lätt fuktad varm trasa för att rengöra bildskärmen. Undvik att använda olika typer av diskmedel eftersom de lämnar en vitaktig hinna på bildskärmen.
- Om du ser ett vitt pulver när du packar upp bildskärmen, torka bort det med en trasa.
- Hantera bildskärmen försiktigt eftersom den mörka bildskärmen lättare kan bli repad och får vita märken än en ljusare bildskärm.
- Använd en dynamiskt föränderlig skärmsläckare och stäng av bildskärmen när du inte använder den, för att bibehålla bästa bildkvalitet på bildskärmen.



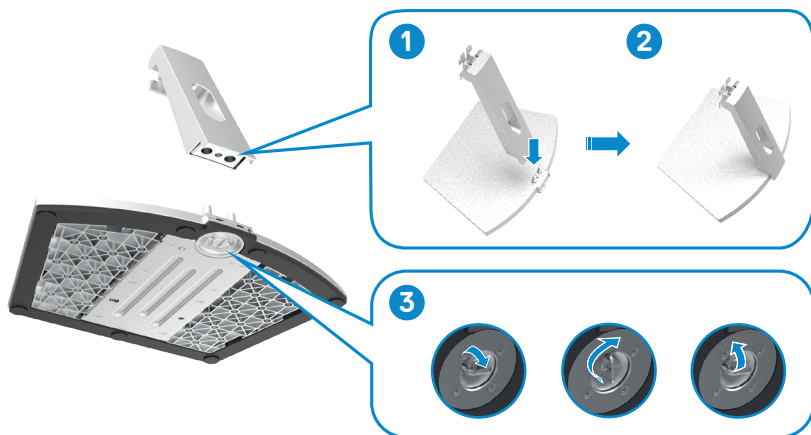
Installera bildskärmen

Montera stativet

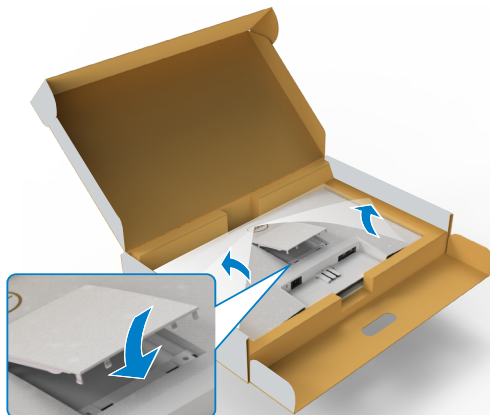
-  **OBS!** Stativet och foten är borttagna när bildskärmen levereras från fabriken.
-  **OBS!** Följande instruktioner gäller enbart för stativet som levererades med bildskärmen. Om du ansluter ett stativ som köpts från en annan tillverkare, följ monteringsanvisningarna som medföljer stativet.
-  **FÖRSIKTIGHET:** Placera bildskärmen på en plan, ren och mjuk yta för att inte skärmpanelen ska repas.

Montera bildskärmens stativ:

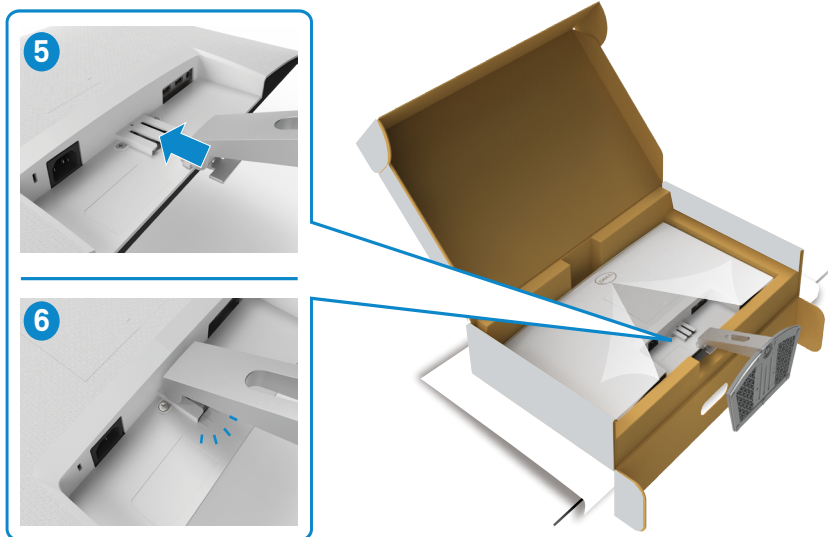
1. Passa in flikarna på foten i urtagen på stativet.
2. Sätt fast stativet ordentligt på foten.
3. Öppna skruvhandtaget längts ned på foten och vrid den medurs för att fästa skruven ordentligt. Stäng skruvhandtaget.



- Öppna skyddet på bildskärmen och sätt fast VESA-skyddet.

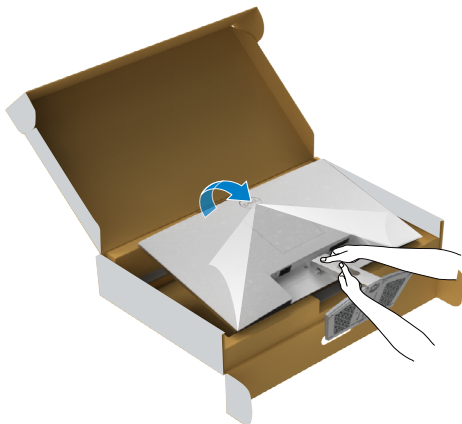


- Passa in flikarna på stativets fäste i urtagen på bildskärmens baksida.
- Sätt fast stativets fäste i öppningen på bildskärmen tills den snäpper på plats.

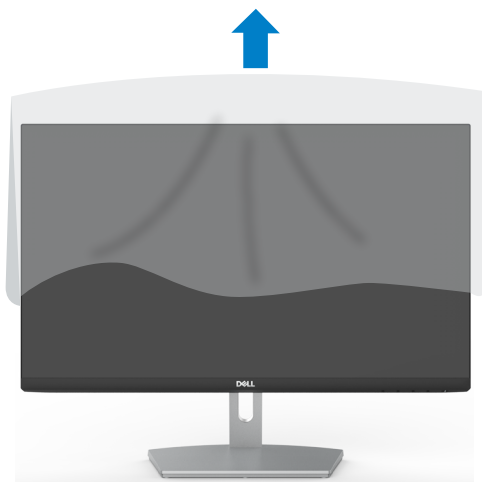


△ FÖRSIKTIGHET: Håll stadigt i stativet när du lyfter bildskärmen för att undvika oavsiktlig skada.

7. Håll i stativet och lyft försiktigt bildskärmen, och placera den på ett plan yta.



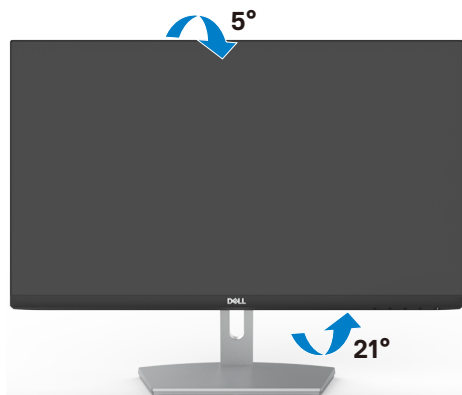
8. Lyft skyddet från bildskärmen.



Använda lutningen

OBS! Följande instruktioner gäller enbart för stativet som levererades med bildskärmen. Om du ansluter ett stativ som köpts från en annan tillverkare, följ monteringsanvisningarna som medföljer stativet.

Med stativet på bildskärmen kan du luta bildskärmen för att få den bekvämaste visningsvinkeln.



OBS! Stativet är borttagen när bildskärmen levereras från fabriken.



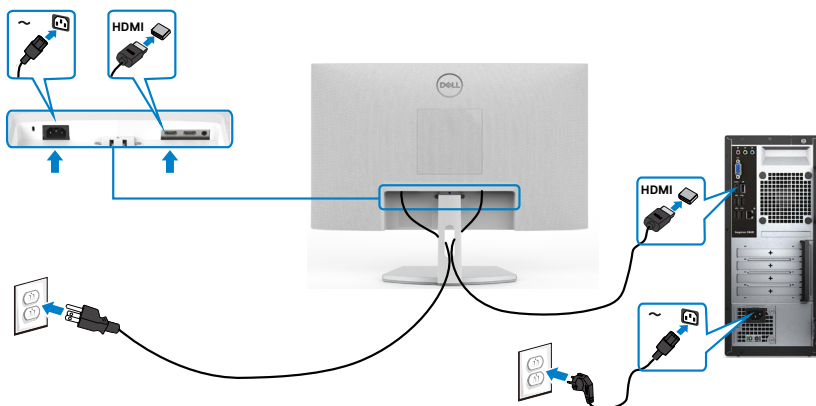
Ansluta bildskärmen

⚠ VARNING: Innan du påbörjar någon av procedurerna i detta avsnitt, följ [Säkerhetsanvisningar](#).

Ansluta bildskärmen till datorn:

1. Stäng av datorn.
2. Anslut HDMI-kabeln från bildskärmen till datorn.
3. Starta bildskärmen.
4. Välj rätt ingångskälla i skärmmenyn på bildskärmen och starta datorn.

Ansluta HDMI-kabeln



Organisera dina kablar



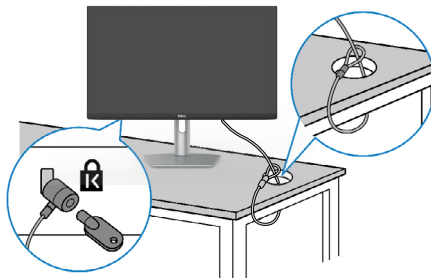
När du har anslutit de nödvändiga kablarna på bildskärmen och datorn, (se [Ansluta bildskärmen](#) för kabelfäste) organisera alla kablarna som på bilden.

Lås fast bildskärmen med Kensington-lås (tillval)

Spåret för säkerhetslås sitter på bildskärmens undersida. (Se [Spår för säkerhetslås](#))

För mer information om hur man använder Kensington-lås (köps separat), se dokumentationen som medföljer låset.

Lås fast bildskärmen vid ett bord med Kensington säkerhetslås.



 **OBS! Bilden är enbart som illustration. Låsets utseende kan variera.**



Montera bildskärmens stativ

- △ **FÖRSIKTIGHET:** För att undvika repor på skärmen när man flyttar stativet, ska bildskärmen placeras på en mjuk och ren yta.
- 🔪 **OBS!** Följande instruktioner gäller enbart för stativet som levererades med bildskärmen. Om du ansluter ett stativ som köpts från en annan tillverkare, följ monteringsanvisningarna som medföljer stativet.

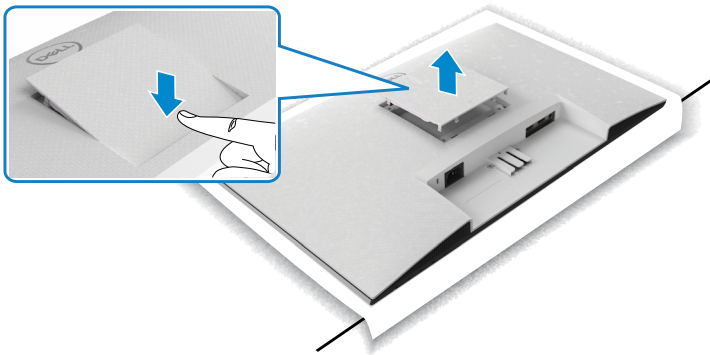
Ta av stativet:

1. Placera bildskärmen på en platt dyna eller en sittmatta nära kanten på ett bord, och placera bildskärmen på den med skärmen nedåtvänd.
2. Tryck stativet nedåt för att komma åt stativets utlösningssknapp.
3. Använd en lång skruvmejsel för att trycka in spärrhaken.
4. Dra ut stativet från bildskärmen samtidigt som du trycker på spärrhaken.

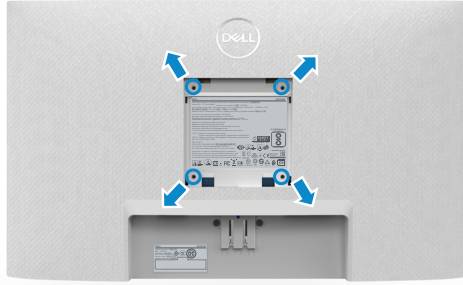


Ta bort VESA-skyddet:

Tryck på fördjupningen på VESA-skyddet för att lossa det från skärmens baksida.



Väggmontering (tillval)



⚠ OBS! Använd M4 x 10 mm skruvar för att fästa väggmonteringsatsen på bildskärmen.

Se dokumentationen som medföljer den VESA-kompatibla väggmonteringsatsen.

1. Placera bildskärmen på en platt dyna eller en sittmatta nära kanten på ett bord, och placera bildskärmen på den med skärmen nedåtvänd.
2. Ta bort stativet.
3. Använd en krysskruvmejsel, ta bort de fyra skruvarna som håller baksidan.
4. Sätt på fästet från väggmonteringsatsen på bildskärmen.
5. Följ instruktionerna som kom med väggmonteringsatsen, och montera bildskärmen på väggen.

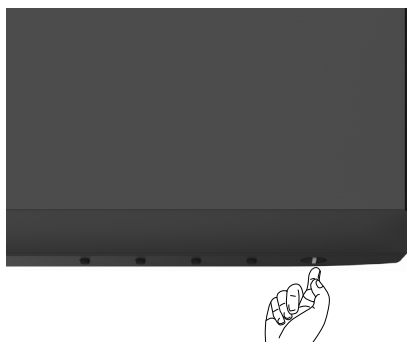
⚠ OBS! Endast för användning med UL-, CSA- eller GS-märkt väggmonteringsats med minsta vikt/bärförmåga på 13,2 kg (S2421HN/S2421NX)/17,2 kg (S2721HN/S2721NX).



Använda bildskärmen

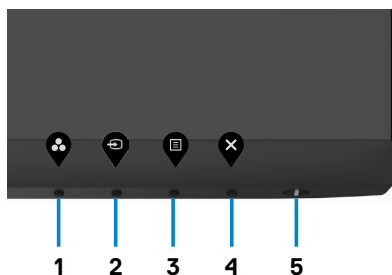
Starta bildskärmen

Tryck på  -knappen för att starta bildskärmen.








Använda reglagen på baksidan

Använd kontrollknapparna längst ner på bildskärmens kant för att justera specifikationerna för bilden som visas. Använda kontrollknapparna, en skärmmeny (OSD) visas på skärmen.



Följande tabell beskriver knapparna på framsidan:

Knapp på framsida	Beskrivning
<p>1</p>  <p>Kortkommando: Preset Modes (Förinställningslägen)</p>	Använd knappen för att välja i en lista med förinställda färglägen.
<p>2</p>  <p>Kortkommando: Input Source (Ingångskälla)</p>	Använd knappen för att välja i en lista med ingångskällor.
<p>3</p>  <p>Menu (Meny)</p>	Använd menyknappen för att starta skärmmenyn (OSD), och välj skärmmenyn. Se Öppna menysystemet .
<p>4</p>  <p>Exit (Avsluta)</p>	Använd knappen för att gå tillbaka till huvudmenyn eller avsluta skärmmenyns huvudmeny.
<p>5</p>  <p>Power Button (Strömknapp) (med effektstatusindikator)</p>	Starta eller stäng av bildskärmen. Fast vitt ljus indikerar att bildskärmen är på och fungerar normalt. Blinkande vitt ljus indikerar att bildskärmen är i vänteläge.

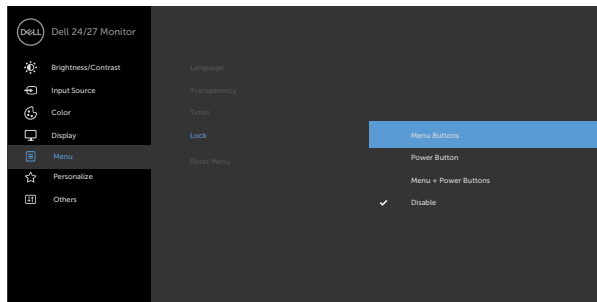


Använda skärmenens låsfunktion

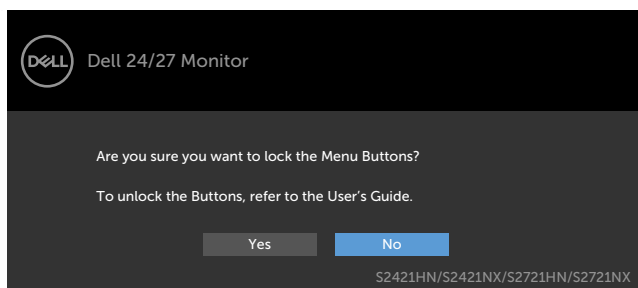
Du kan låsa framsidan kontrollknappar för att förhindra åtkomst till skärmen och/eller strömbrytaren.

Använd Lock Menu (Låsmeny) för att låsa knapparna.

1. Välj något av följande alternativ:



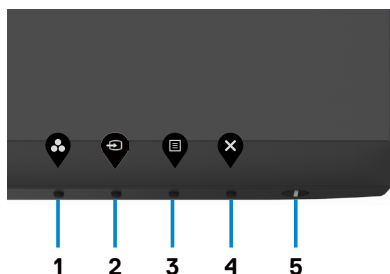
2. Följande meddelande visas.



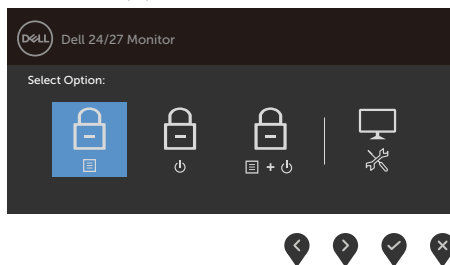
3. Välj **Yes (Ja)** för att låsa knapparna. En låsikon visas om du trycker på en kontrollknapp när den är låst.







Använd framsidans kontrollknapp för att låsa knapparna.



1. Håll **knapp 4** intryckt i fyra (4) sekunder och en meny visas på skärmen.

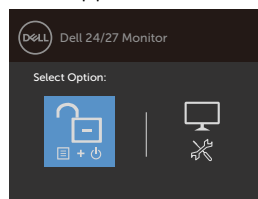
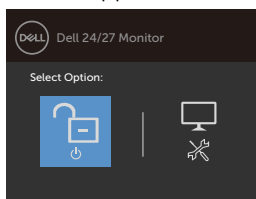
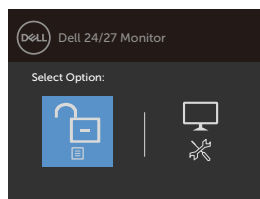






2. Välj något av följande alternativ:

Alternativ	Beskrivning
<p>1</p>  <p>Menu Button Lock (Menyknapplås)</p>	Välj detta alternativ för att låsa skärmmenyfunktionen.
<p>2</p>  <p>Power Button Lock (Strömbrytarlås)</p>	Använd detta alternativ för att låsa strömbrytaren. Det hindrar att användaren oavsiktligt stänger av bildskärmen med strömbrytaren.
<p>3</p>  <p>Menu and Power Button Lock (Lås för meny och strömknapp)</p>	Använd detta alternativ för att låsa bildskärmens skärmmeny och strömbrytare.
<p>4</p>  <p>Built-in Diagnostics (Inbyggd diagnostik)</p>	Använd detta alternativ för att köra den inbyggda diagnostiken, se Inbyggd diagnostik .

Låsa upp knapparna:

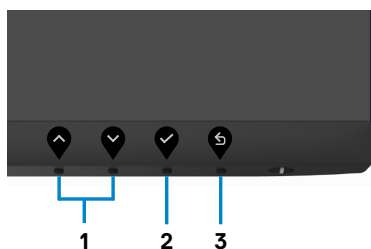
Håll **knapp 4** intryckt i fyra (4) sekunder och en meny visas på skärmen. Följande tabell beskriver alternativen för att låsa upp framsidans kontrollknappar.



Alternativ	Beskrivning
<p>1</p>  <p>Menu Button Unlock (Upplåsning av menyknapp)</p>	Välj detta alternativ för att låsa upp skärmmenyfunktionen.
<p>2</p>  <p>Power Button Unlock (Upplåsning av strömbrytare)</p>	Använd detta alternativ för att låsa upp strömbrytaren för att stänga av bildskärmen.
<p>3</p>  <p>Menu and Power Button Unlock (Upplåsning av meny och strömbrytare)</p>	Använd detta alternativ för att låsa upp skärmmeny och strömbrytaren för att stänga av bildskärmen.
<p>4</p>  <p>Built-in Diagnostics (Inbyggd diagnostik)</p>	Använd detta alternativ för att köra den inbyggda diagnostiken, se Inbyggd diagnostik .

Knapp på framsida

Använd knapparna på bildskärmens framsida för att justera bildinställningarna.



Knapp på framsida	Beskrivning
<p>1</p>  <p>Up (Upp) Down (Ned)</p>	Använd knapparna Up (Upp) (öka) och Down (Ned) (minska) för att justera punkterna i skärmmeny.
<p>2</p>  <p>OK</p>	Använd knappen OK för att bekräfta ditt val.






Back (Bakåt)

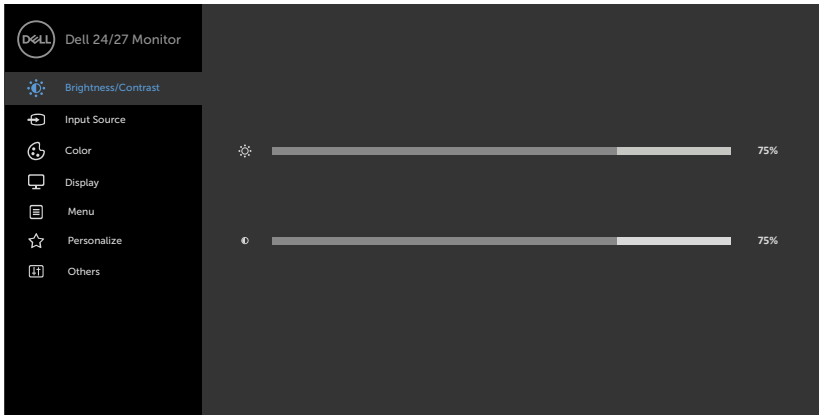
Använd knappen **Back (Bakåt)** för att gå tillbaka till föregående sida.

Använda skärmmenyn (OSD)

Öppna menysystemet


OBS! Ändringarna man gör med skärmmenyn sparas automatiskt när man flyttar till en annan skärmmeny, stänger en skärmmeny eller väntar på att skärmmenyn skall stängas automatiskt.

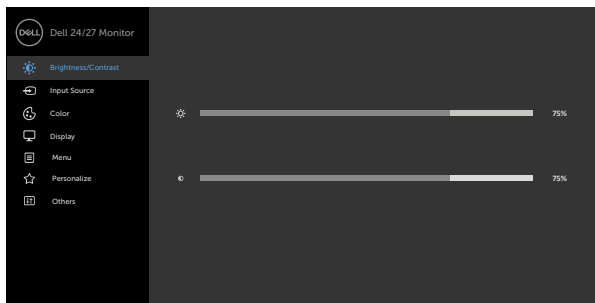
1. När skärmmenyn är av,  tryck på knappen för att starta skärmmenyns huvudmeny.



2. Tryck på - och -knappen för att flytta mellan alternativen. När du flyttar från en ikon till en annan, markeras alternativets namn.
3. Tryck på , - eller -knappen en gång för att aktivera det markerade alternativet.
4. Tryck på - och -knappen för att välja en parameter.
5. Tryck på  för att öppna skjutreglaget och använd sedan - eller -knappen enligt anvisningarna i menyn, för att göra dina ändringar.
6. Välj  för att återgå till föregående meny eller  för att bekräfta och återgå till föregående meny.



Ikon	Meny och undermenyer	Beskrivning
	Brightness/ Contrast (Ljusstyrka/ Kontrast)	Använd menyn för att aktivera Brightness/Contrast (Ljusstyrka/Kontrast) .





Brightness (Ljusstyrka) **Brightness (Ljusstyrka)** justerar bakgrundsbelysningens luminans (min. 0, max. 100).

Tryck på -knappen för att öka ljusstyrkan.


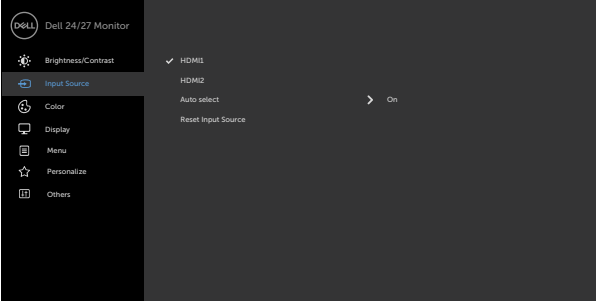




Tryck på -knappen för att minska ljusstyrkan.

Contrast (Kontrast) Justera först **Brightness (ljusstyrkan)** och därefter **Contrast (kontrasten)** bara vid behov av ytterligare justering.

Tryck på -knappen för att öka kontrasten, och på -knappen för att minska kontrasten (min. 0/max. 100).

Kontrast justerar skillnaden mellan mörker och ljus på bildskärmen.



Ikon	Meny och undermenyer	Beskrivning
	Input Source (Ingångskälla)	Använd menyn Input Source (Ingångskälla) för att välja mellan olika videosignaler som kan vara anslutna till din bildskärm.
		
		
HDMI 1	Välj HDMI1 -ingång när du använder HDMI1-kontakten. Tryck på  för att välja HDMI-ingångskälla.	
HDMI 2	Välj HDMI2 -ingång när du använder HDMI2-kontakten. Tryck på  för att välja HDMI-ingångskälla.	
Auto Select (Välj automatiskt)	Använd  för att välja Auto Select (Välj automatiskt) , bildskärmen söker efter tillgängliga ingångskällor.	
Reset Input Source (Återställ ingångskälla)	Återställer bildskärmens inställningar för Input Source (Ingångskälla) till fabriksinställningarna.	



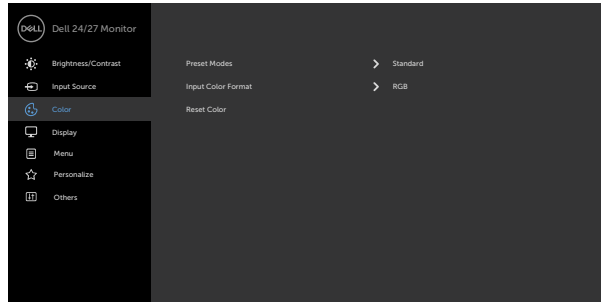
Ikon Meny och undermenyer



Color (Färg)

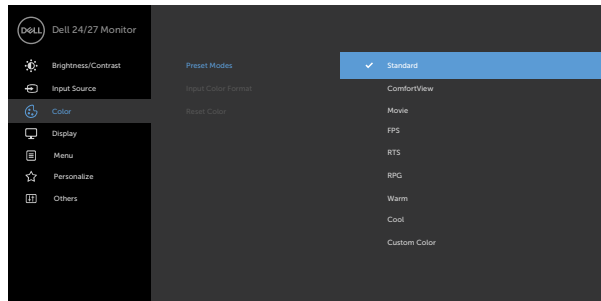
Beskrivning

Använd menyn **Color (Färg)** för att justera färginställningsläget.




Preset Modes (Förinställningsslägen)

När du väljer **Preset Modes (Förinställningsslägen)** kan du välja **Standard, ComfortView, Movie (Film), FPS, RTS, RPG, Warm (Varm), Cool (Kall)** eller **Custom Color (Anpassad färg)** i listan.

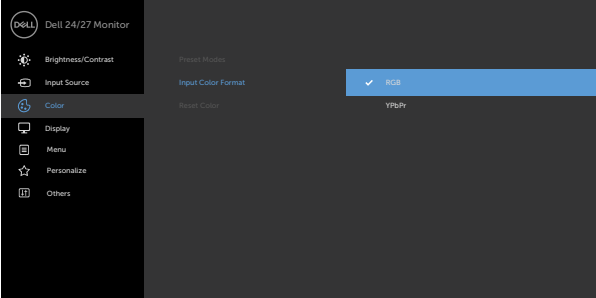






- ♦ **Standard:** Förvalda färginställningar Detta är ett förinställningsläge som är standard.
- ♦ **ComfortView:** Minskar mängden blått ljus från skärmen för att göra det behagligare för ögonen att titta på den.



Ikon	Meny och undermenyer	Beskrivning
		<p>WARNING: De möjliga långtidseffekterna från blått ljus från bildskärmen kan orsaka personskador som digital ögonstress, ögontrötthet och skador på ögonen. Långvarig användning av bildskärmar kan även orsaka värk i delar av kroppen som nacke, armar, rygg och axlar. För mer information, se Ergonomi.</p> <ul style="list-style-type: none">• Movie (Film): Läser in färginställningar som är perfekta för filmer.• FPS: Läser in färginställningar som är perfekta för förstapersonsskjutspelel.• RTS: Läser in färginställningar som är perfekta för realtidsstrategispelel.• RPG: Läser in färginställningar som är perfekta för rollspel.• Warm (Varm): Ökar färgtemperaturen. Skärmen blir varmare med en röd/gul ton.• Cool (Kall): Sänker färgtemperaturen. Skärmen blir kallare med en blå ton.• Custom Color (Anpassad färg): Ger dig möjlighet att justera färginställningarna manuellt. Tryck på knapparna  och  för att justera de tre färgvärdena röd, grön och blå och skapa ditt eget förinställningsläge.




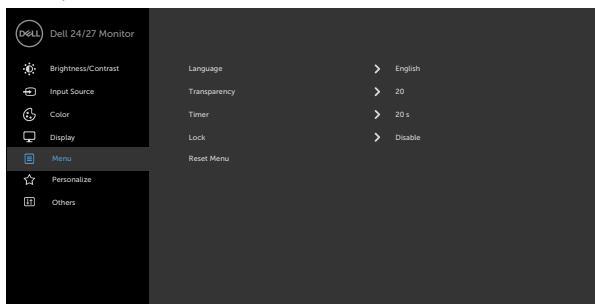
Ikon	Meny och undermenyer	Beskrivning
	Input Color Format (Format för färginmatning)	<p>Ger dig möjlighet att ställa in videoinmatningsläget till:</p> <ul style="list-style-type: none"> ♦ RGB: Välj detta alternativ om bildskärmen är ansluten till en dator (eller DVD-spelare) med eller HDMI-kabeln. ♦ YPbPr: Välj detta alternativ om din mediaspelare enbart stödjer YCbCr/YPbPr-utmatning.
		
	Hue (Nyans)	<p>Använd  eller  för att justera nyansen från 0 till 100. OBS! Nyansjustering finns bara när du väljer läget Movie (Film), FPS, RTS och RPG-läge.</p>
	Saturation (Mättnad)	<p>Använd  eller  för att justera mättnaden från 0 till 100. OBS! Mättnadsjustering finns bara när du väljer läget Movie (Film) och FPS-, RTS- och RPG-läge.</p>
	Reset Color (Återställ färg)	<p>Återställer bildskärmens färginställning till fabriksinställningarna.</p>



Ikon	Meny och undermenyer	Beskrivning
	Display (Skärm)	Använd Display menu (Visningsmeny) för att justera bilden.
		
		
Aspect Ratio (Höjd-bredd-förhållande)	Välj bildförhållande mellan 16:9 (wide) (16:9 (Bred)) , 4:3 , och 5:4 .	
Sharpness (Skärpa)	Gör att bilden blir skarpare eller mjukare. Använd  eller  för att justera skärpan från "0" till "100".	
Response Time (Svarstid)	Ger dig möjlighet att ställa in Response Time (Svarstid) till Normal , Fast (Snabb) eller Extreme (Extrem) .	
Reset Display (Återställ skärm)	Återställer visningsinställningarna till fabriksstandard.	





Ikon	Meny och undermenyer	Beskrivning
	Menu (Meny)	Välj detta alternativ för att justera OSD-menyens inställningar, t.ex. OSD-menyens språk, hur länge menyn blir kvar på skärmen osv.



Language (Språk)	Ställ in skärmenyn på ett av åtta språk. (Engelska, spanska, franska, tyska, brasiliansk portugisiska, ryska, förenklad kinesiska eller japanska).
-------------------------	--

Transparency (Transparens)	Välj detta alternativ för att ändra menyens genomskinlighet genom att använda  och  (min. 0/max. 100).
-----------------------------------	--

Timer	<p>OSD Hold Time (Skärmmenyens spärrtid): Ställer in hur länge OSD-menyen skall förbli aktiv när man har tryckt på en knapp.</p> <p>Använd knapparna  och  för att justera skjutreglaget i ökningarna om 1 sekund, från 5 till 60 sekunder.</p>
--------------	--

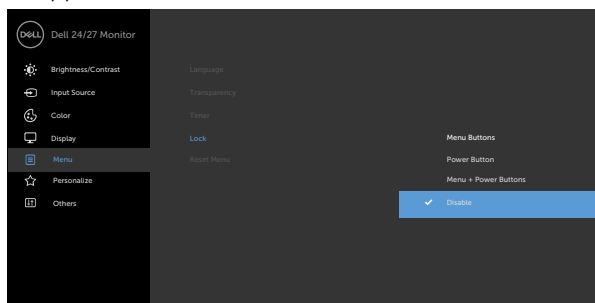


Ikon Meny och undermenyer

Beskrivning

Lock (Lås)

Kontrollerar användarens åtkomst till justeringar. Knapparna är låsta.


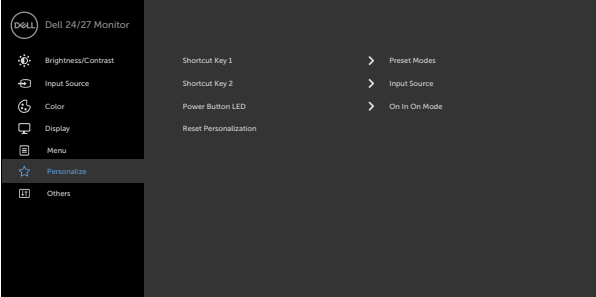


- **Menu Buttons (Menyknappar):** Genom skärmmenyn för att låsa menyknapparna.
- **Power Button (Strömknapp):** Genom skärmmenyn för att låsa strömbrytaren.
- **Menu + Power Buttons (Meny + strömbrytare):** Genom skärmmenyn för att låsa alla meny- och strömbrytare.
- **Disable (Inaktivera):** Håll -knappen bredvid strömknappen intryckt i fyra (4) sekunder för att låsa upp knapparna.

Reset Menu (Återställ meny)

Återställer menyinställningarna till fabriksstandard.



Ikon	Meny och undermenyer	Beskrivning
	Personalize (Anpassa)	
Shortcut key 1 (Kortkommando 1)	Välj mellan Preset Modes (Förinställningslägen) , Brightness/Contrast (Ljusstyrka/kontrast) , Input Source (Ingångskälla) , Aspect Ratio (Bildförhållande) för att ställa in kortkommando 1.	
Shortcut key 2 (Kortkommando 2)	Välj mellan Preset Modes (Förinställningslägen) , Brightness/Contrast (Ljusstyrka/kontrast) , Input Source (Ingångskälla) , Aspect Ratio (Bildförhållande) för att ställa in kortkommando 2.	
Power Button LED (Strömbrytarindikator)	Ger dig möjlighet att ställa in effektindikatorn för att spara energi.	
Reset Personalization (Återställ anpassning)	Återställer kortkommandon till fabriksstandard.	



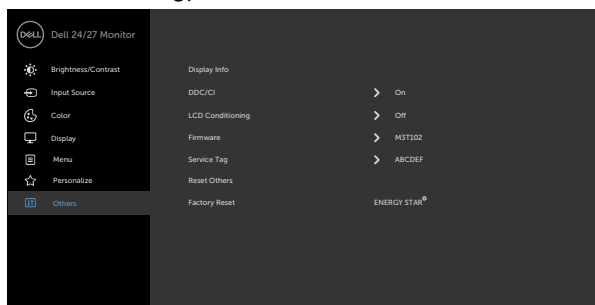
Ikön Meny och undermenyer

Beskrivning



Others (Övrigt)

Välj detta alternativ för att ändra inställningarna för skärmmenyn, som **DDC/CI**, **LCD conditioning (LCD-konditionering)**, osv.



Display Info (Visa information)

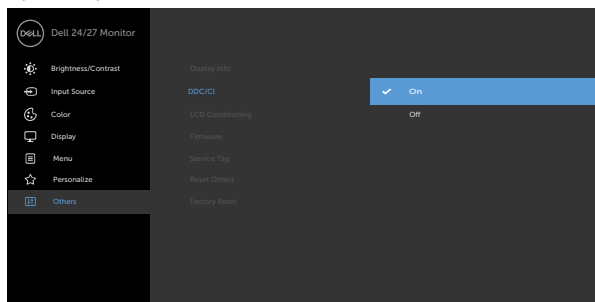
Visar bildskärmens aktuella inställningar.

DDC/CI

DDC/CI (Display Data Channel/Command Interface) gör det möjligt att justera bildskärmens inställningar med program på datorn.

Välj **Off (Av)** för att stänga av funktionen.

Aktivera denna funktion för bästa användarupplevelse och optimal prestanda för bildskärmen.



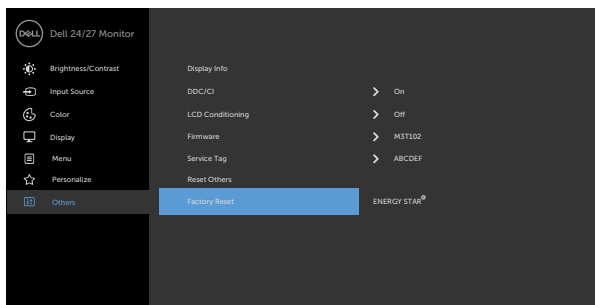
Ikon	Meny och undermenyer	Beskrivning
LCD	Conditioning (LCD-konditionering)	Bidrar till att förhindra bildkvarhållning. Beroende på graden av bildkvarhållning, kan det ta lite tid för programmet att köra. Välj On (På) för att starta processen.
	 <p>The screenshot shows the Dell OSD menu for a Dell 24/27 Monitor. The 'Others' menu item is selected, and the 'LCD Conditioning' option is highlighted in blue with a checkmark and the text 'On'.</p>	
		
	Firmware (Fast program)	Visar bildskärmen firmware-version.
	Service Tag (Serviceetikett)	Visar serviceetiketten. Serviceetiketten är en unik alfanumerisk identitetskod som gör det möjligt för Dell att identifiera produktspecifikationerna och komma åt garantiinformationen. OBS! Serviceetiketten är även tryckt på en etikett på baksidan av skalet.
	Reset Others (Återställ Övrigt)	Återställer andra inställningar, som DDC/CI , till fabriksstandard.



Ikon	Meny och undermenyer	Beskrivning
------	----------------------	-------------

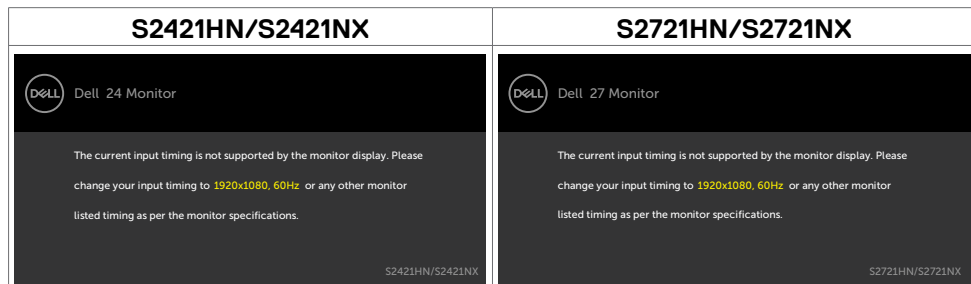
Factory Reset (Fabriksåterställning)

Återställer alla förinställningsvärden till fabriksinställningarna. Dessa är även inställningarna för ENERGY STAR®-test.



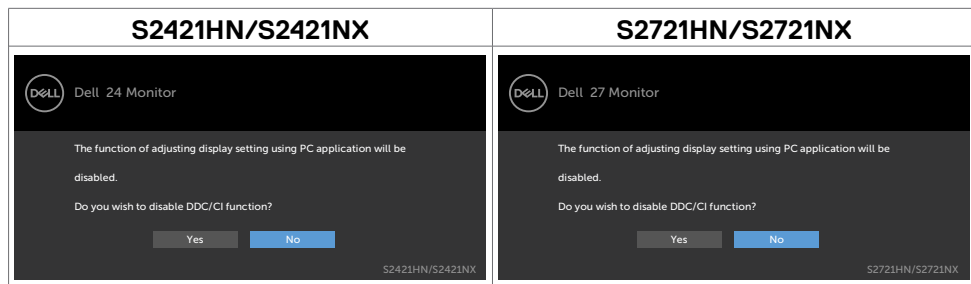
Skärmmenyns varningsmeddelanden

När bildskärmen inte stödjer ett speciellt upplösningssläge visas följande meddelande:

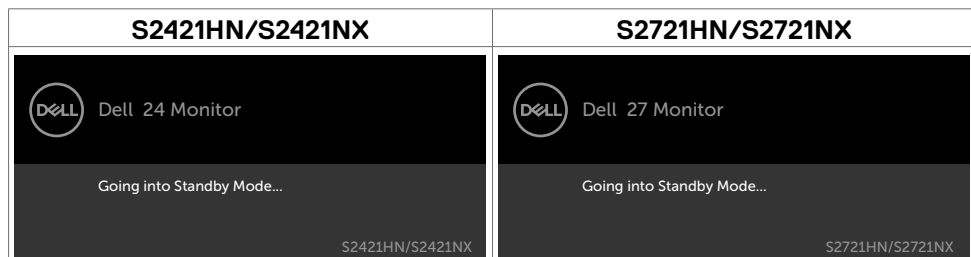


Detta betyder att bildskärmen inte kan synkronisera med signalen som kommer från datorn. Se [Specifikationer för upplösning](#) för de horisontella och vertikala frekvensområden som är adresserbara av denna bildskärm. Rekommenderat läge är 1920 x 1080.

Innan DDC/CI-funktionen inaktiveras, visas följande meddelande:



När bildskärmen övergår till **Standby Mode (Vänteläge)**, visas följande meddelande:



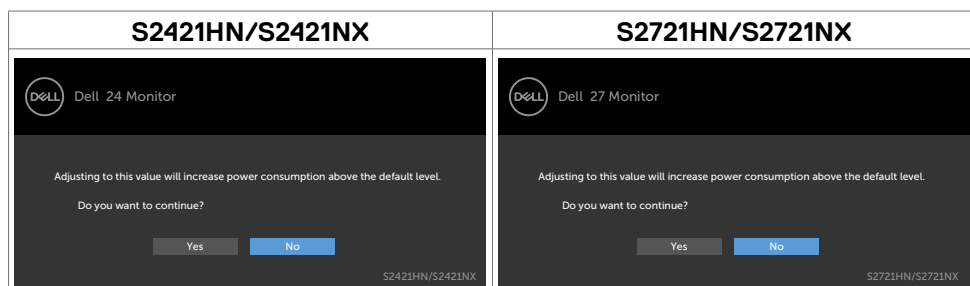
Aktivera datorn och bildskärmen för att få åtkomst till [skärmmenyn](#).



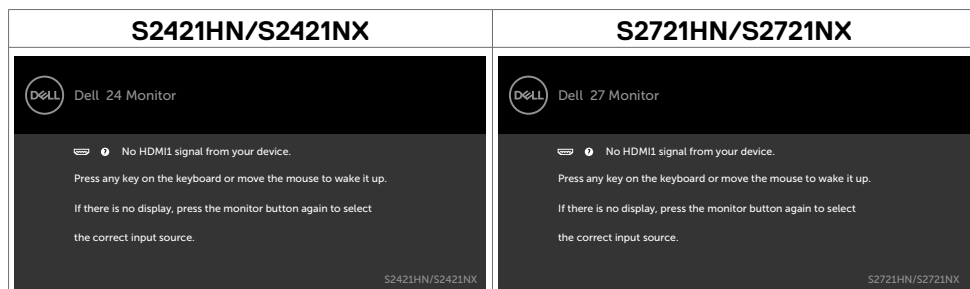
Välj skärmenyalternativ för **On in Standby Mode (På i vänteläge)** i funktionen Personalize (Anpassa), så visas följande meddelande:



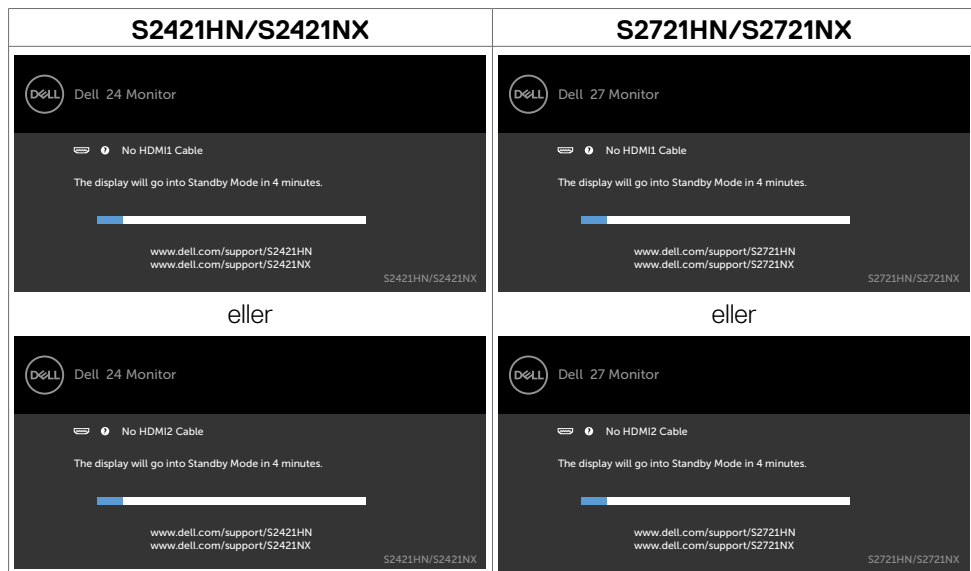
Om man justerar ljusstyrkenivån över standardnivån över 75 %), så visas följande meddelande:



Om man trycker på någon annan knapp än strömknappen, visas följande meddelanden på den valda inmatningen:



Om man väljer HDMI1- eller HDMI2-ingång och motsvarande kabel inte är ansluten, visas följande flytande dialogruta (se nedan).



Se [Felsökning](#) för mer information.



Ställa in den maximala upplösningen

Ställa in den maximala upplösningen för bildskärmen:

I Windows 7, Windows 8 eller Windows 8.1:

1. För Windows 8 och Windows 8.1 enbart, välj rutan Desktop (Skrivbord) för att ändra till klassiskt skrivbord. Hoppa över detta steg för Windows Vista and Windows 7.
2. Högerklicka på skrivbordet, och klicka på **Screen Resolution (Skärmupplösning)**
3. Klicka på **Screen Resolution (skärmupplösningens)** rullgardinsmeny och välj **1 920 x 1 080**.
4. Klicka på **OK**.

I Windows 10:

1. Högerklicka på skrivbordet, och klicka på **Display settings (Skärminställningar)**.
2. Klicka på **Advanced Display settings (Avancerade skärminställningar)**.
3. Klicka på rullgardinsmenyn under **Resolution (Upplösning)** och välj **1 920 x 1 080**.
4. Klicka på **Apply (Verkställ)**.

Ser du inte **1 920 x 1 080** som ett alternativ, kan du behöva uppdatera grafikdrivrutinen. Beroende på vilken dator du har, ska du utföra någon av följande procedurer:

Har du en stationär eller bärbar Dell-dator:

- Gå till <https://www.dell.com/support>, öppna serviceetiketten och ladda ned den senaste drivrutinen för ditt grafikkort.

Använder du någon annan dator än Dell (bärbar eller stationär):

- Gå till supportwebbplatsen för din datortillverkare och ladda ned de senaste grafikdrivrutinerna.
- Gå till webbplatsen för grafikkorttillverkaren och ladda ned de senaste grafikdrivrutinerna.



Felsökning

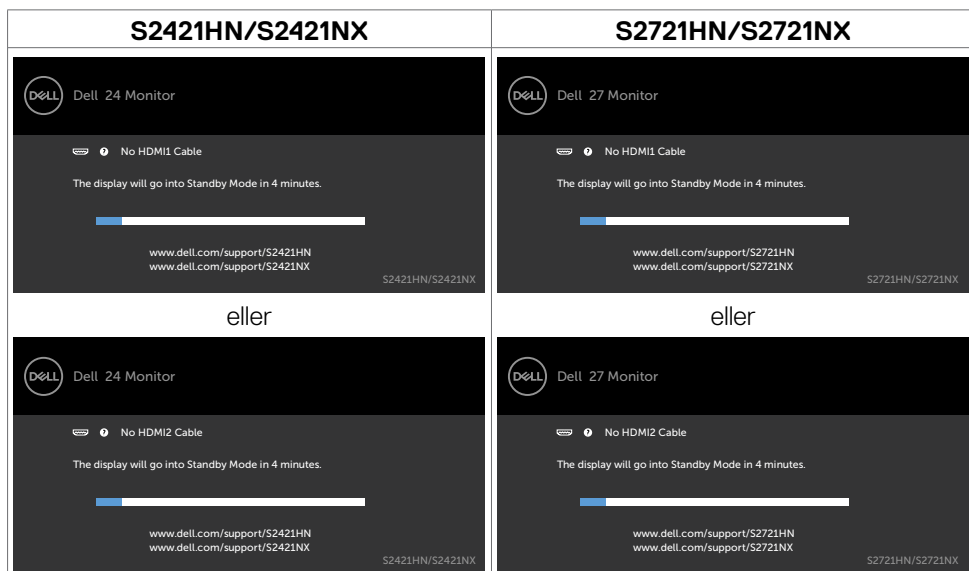
⚠ VARNING: Innan du påbörjar någon av procedurerna i detta avsnitt, följ **Säkerhetsanvisningar**.

Self-Test (Självtest)

Bildskärmen har en självtestfunktion som ger dig möjlighet att kontrollera om bildskärmen fungerar som den ska. Om bildskärmen och datorn är rätt anslutna, men bildskärmens skärm förblir svart, kör då bildskärmens självtest genom att utföra följande steg:

1. Stäng av både datorn och bildskärmen.
2. Dra ut videokabeln på datorns eller bildskärmens baksida. För att garantera riktig självtestfunktion, ta bort alla videokablar från datorns baksida.
3. Starta bildskärmen.

Den flytande dialogrutan ska visas på skärmen (mot svart bakgrund), om bildskärmen inte kan identifiera någon videosignal och fungerar som den ska. Under självtestläget förblir strömindikatorn vit. Och beroende på den valda ingången visas någon av dialogrutorna nedan på skärmen.



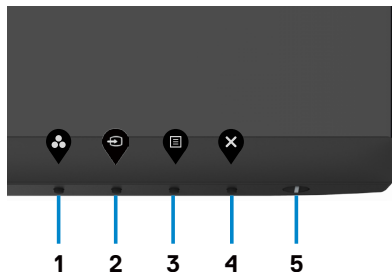
4. Denna ruta visas också under normal drift, om videokabeln är fränkopplad eller skadad.
5. Stäng av bildskärmen och anslut videokabeln igen, starta därefter datorn och bildskärmen.




Om bildskärmen förblir tom när du har använt föregående procedur, kontrollera videokontrollen och datorn eftersom bildskärmen fungera som den ska.

Inbyggd diagnostik

Bildskärmen har ett inbyggt diagnostiskt verktyg som hjälper dig att avgöra om problemet du har med skärmen är ett inneboende problem med bildskärmen eller med datorn och videokortet.



Köra den inbyggda diagnostiken:

1. Se till att skärmen är ren (inga dammpartiklar på skärmens yta).
2. Håll **knapp 4** intryckt i fyra (4) sekunder och en meny visas på skärmen.
3. Välj den inbyggda diagnostiken . En grå skärm visas.
4. Undersök försiktigt om något är onormalt med skärmen.
5. Tryck på knapp 1 på framsidan igen. Färgen på skärmen ändras till röd.
6. Undersök om något är onormalt med skärmen.
7. Upprepa steg 5 och 6 för att inspektera skärmen när den ändras till grön, blå, svart, vit och text.

Testet är klart när textskärmen visas. Tryck på knapp 1 igen för att avsluta.

Hittas inget onormalt med skärmen när du använder det inbyggda diagnostiska verktyget, så fungerar skärmen som den ska. Kontrollera videokortet och datorn.



Vanliga problem

Följande tabell innehåller allmän information om vanliga bildskärmsproblem som du kan stöta på, och möjliga lösningar:

Vanliga symptom	Vad du upplever	Möjliga lösningar
Ingen video-/strömindikator släckt	Ingen bild	<ul style="list-style-type: none">• Kontrollera att videokabeln mellan bildskärmen och datorn är riktigt anslutna och sitter stadigt.• Verifiera att strömutfögen fungerar som den ska med någon annan elektrisk utrustning.• Se till att strömbrytaren är helt intryckt.• Kontrollera att rätt ingångskälla har valts i menyn Input Source (Ingångskälla).
Ingen video/strömindikator tänd	Ingen bild eller ljusstyrka	<ul style="list-style-type: none">• Öka ljusstyrka och kontrast styrs via skärmmenyn.• Utför bildskärmens självtestfunktion.• Kontrollera om poler är brutna eller böjda i videokabelns kontakt.• Kör den inbyggda diagnostiken.• Kontrollera att rätt ingångskälla har valts i menyn Input Source (Ingångskälla).
Pixlar saknas	LCD-skärm har fläckar	<ul style="list-style-type: none">• Kör på/av i cykler.• Pixel som är permanent av är en naturlig defekt som kan inträffa i LCD-teknik.• För mer information om Dells bildskärmskvalitet och pixelpolicy, se Dells supportwebplats på: https://www.dell.com/support/monitors
Fastnade pixlar	LCD-skärm har ljusa fläckar	<ul style="list-style-type: none">• Kör på/av i cykler.• Pixel som är permanent av är en naturlig defekt som kan inträffa i LCD-teknik.• För mer information om Dells bildskärmskvalitet och pixelpolicy, se Dells supportwebplats på: https://www.dell.com/support/monitors
Problem med ljusstyrka	Bild för nedtonad eller för ljus	<ul style="list-style-type: none">• Återställ bildskärmen till fabriksinställningar.• Öka ljusstyrka och kontrastkontroller via skärmmenyn.
Säkerhetsrelaterade problem	Synliga tecken på rök eller gnistor	<ul style="list-style-type: none">• Utför inte några felsökningssteg.• Kontakta genast Dell.



Vanliga symptom	Vad du upplever	Möjliga lösningar
Återkommande problem	Bildskärmsfel på och av	<ul style="list-style-type: none"> · Kontrollera att videokabeln mellan bildskärmen och datorn är riktigt anslutna och sitter stadigt. · Återställ bildskärmen till fabriksinställningar. · Utför bildskärmens självttestfunktion för att bestämma om det återkommande problem visas i självttestläget.
Saknar färg	Bild saknar färg	<ul style="list-style-type: none"> · Utför bildskärmens självttestfunktion. · Kontrollera att videokabeln mellan bildskärmen och datorn är riktigt anslutna och sitter stadigt. · Kontrollera om poler är brutna eller böjda i videokabelns kontakt.
Fel färg	Bild inte tillräcklig bra	<ul style="list-style-type: none"> · Ändra inställningarna för Preset Modes (Förinställningslägen) i skärmmenyn Color (Färg) beroende på användningen. · Justera R/G/B-värdet i Custom Color (Anpassa färg) i skärmmenyns Custom Color (Anpassa färg). · Ändra Input Color Format (Färgformat för indata) till PC RGB eller YPbPr i skärmmenyn Color (Färg). · Kör den inbyggda diagnostiken.
Bildkvarhållning från en statisk bild blir kvar på bildskärmen under lång tid	Blek skugga från statisk bild syns på skärmen	<ul style="list-style-type: none"> · Ställ in skärmen så den stängs av när skärmen har varit överksam några minuter. De kan justeras i Windows Power Options (Inställningar för energialternativ) eller Mac Energy Saver (Energisparare). · Använd alternativt en dynamiskt föränderlig skärmsläckare.



Produktspecifika problem

Problem	Vad du upplever	Möjliga lösningar
Skärmbilden är för liten	Bilden är centrerad på skärmen, men fyller inte hela visningsområdet	<ul style="list-style-type: none">· Kontrollera inställningen av Aspect Ratio (Bildförhållande) i skärmmenyns Display menu (Visningsmeny).· Återställ bildskärmen till fabriksinställningar.
Bildskärmen kan inte justeras med knapparna på bildskärmens undersida	Skärmmenyn visas inte på skärmen	<ul style="list-style-type: none">· Stäng av bildskärmen, koppla ifrån bildskärmens elkabel, sätt i den igen och starta bildskärmen.
Ingen ingångssignal när man trycker på användarkontroller	Ingen bild, indikatorn är vit	<ul style="list-style-type: none">· Kontrollera signalkällan. Kontrollera att datorn inte är i energisparläge genom att röra musen eller trycka på någon tangent på tangentbordet.· Kontrollera om signalkabeln är ordentligt isatt. Anslut signalkabeln igen vid behov.· Återställ datorn eller videospelaren.
Bilden fyller inte upp hela skärmen	Bilden kan inte fylla skärmens höjd och bredd	<ul style="list-style-type: none">· På grund DVD-skivornas olika videoformat (bildförhållande) kan bildskärmen visa i helskärm.· Kör den inbyggda diagnostiken.



Bilaga

FCC-meddelanden (enbart USA) och andra gällande föreskrifter

För FCC-meddelanden och andra gällande föreskrifter, se webbplatsen för regel efterlevnad på https://www.dell.com/regulatory_compliance.

Kontakta Dell

För kunder utanför USA, ring 800-WWW-DELL (800-999-3355).

 **OBS! Har du inte en aktiv Internetanslutning, kan du hitta kontaktinformation på ditt inköpskvitto, följesedel, faktura eller Dells produktkatalog.**

Dell tillhandahåller olika Internet- och telefonbaserade support- och servicealternativ. Tillgängligheten varierar för olika länder och produkter, och vissa tjänster kanske inte finns där du bor.

- Teknisk hjälp online — <https://www.dell.com/support/monitors>

EU:s produktdatabas för energimärkning och produktinformationsblad

S2421HN: <https://eprel.ec.europa.eu/qr/349828>

S2421NX: <https://eprel.ec.europa.eu/qr/345963>

S2721HN: <https://eprel.ec.europa.eu/qr/349825>

S2721NX: <https://eprel.ec.europa.eu/qr/345966>

