




Monitor Dell S2421HN/S2721HN/ S2421NX/S2721NX

Guia do Utilizador

Modelo do monitor: S2421HN/S2721HN/S2421NX/S2721NX
Modelo regulamentar: S2421Ht/S2721Ht



-  **NOTA:** NOTA indica informação importante que o ajuda a utilizar da melhor forma o monitor.
-  **ATENÇÃO:** ATENÇÃO indica potenciais danos ao hardware ou perda de dados, se as instruções não forem seguidas.
-  **AVISO:** AVISO indica o potencial para danos materiais, lesões pessoais, ou morte.

Copyright © 2020 Dell Inc. ou as suas filiais Todos os direitos reservados. Dell, EMC e outras marcas comerciais são marcas comerciais de Dell Inc. ou das filiais. As outras marcas comerciais podem ser marcas comerciais dos seus respetivos proprietários.

Índice

Instruções de Segurança	5
Acerca do seu monitor	6
Conteúdo da embalagem.	6
Características do Produto	7
Identificar as peças e controlos	8
Vista frontal	8
Vista posterior.	9
Vista inferior.	10
Especificações do monitor.	11
Especificações da resolução	12
Modos de visualização predefinidos	13
Especificações elétricas	14
Características físicas.	15
Características ambientais	16
Atribuição de Pinos	17
Plug-and-Play	18
Política de qualidade e pixels do monitor LCD	18
Ergonomia	18
Manusear e mover o seu monitor	20
Diretrizes de manutenção	21
Limpar o seu monitor	21



Instalar o monitor	22
Acoplar a base	22
Utilizar a inclinação	25
Ligar o monitor	26
Organizar os cabos.	27
Proteger o seu monitor com a trava Kensington (opcional).	27
Retirar a base do monitor	28
Montagem em parede (opcional)	29
Utilizar o monitor	30
Ligar o monitor	30
Utilizar os controlos do painel frontal	30
Utilizar a função de bloqueio de OSD	32
Botão do painel frontal.	34
Utilizar o Menu Apresentado no Ecrã (OSD)	35
Aceder ao sistema de menus	35
Mensagens de aviso OSD	47
Definir a resolução máxima	50
Resolução de problemas	51
Teste automático	51
Diagnóstico integrado	52
Problemas comuns.	53
Problemas específicos do produto	55
Apêndice	56
Avisos da FCC (só nos EUA) e outra informação regulamentar	56
Contactar a Dell	56
Base de dados de produtos da UE para etiquetas energéticas e fichas de informação de produtos	56



Instruções de Segurança

△ ATENÇÃO: A utilização de outros controlos, ajustes ou procedimentos que não os especificados nesta documentação podem resultar numa exposição ao choque, a riscos elétricos e/ou mecânicos.

- Coloque o monitor numa superfície sólida e manuseie-o com cuidado. O ecrã é frágil e pode danificar-se se sofrer uma queda ou impacto forte.
- Certifique-se sempre de que a classificação elétrica do seu monitor é adequada à corrente alterna disponível no seu país.
- Mantenha o monitor à temperatura ambiente. Condições de calor ou frio excessivo podem ter efeitos adversos no cristal líquido do monitor.
- Não sujeite o monitor a condições de forte vibração ou alto impacto. Por exemplo, não coloque o monitor dentro da mala de um carro.
- Desligue o monitor se vai ficar um longo período de tempo sem ser usado.
- Para evitar o risco de choque elétrico, não tente retirar qualquer tampa, nem toque no interior do monitor.

Para mais informações sobre as instruções de segurança, consulte a Informação de Segurança, Ambiental e Regulamentar (SERI).



Acerca do seu monitor



Conteúdo da embalagem

O seu monitor é enviado com os componentes mostrados abaixo. Certifique-se de que recebeu todos os componentes e consulte [Contactar a Dell](#), se houver algum em falta.

NOTA: Alguns componentes podem ser opcionais e não ser incluídos junto com o monitor. Algumas funcionalidades podem não estar disponíveis em alguns países.

	Monitor
<p>S2421/S2721 HN S2421/S2721 NX</p> 	Base de elevação
<p>S2421/S2721 HN S2421/S2721 NX</p> 	Base de apoio
<p>S2421/S2721 HN S2421/S2721 NX</p> 	Tampa VESA
	Cabo de alimentação (varia consoante o país)



	Cabo HDMI
	<ul style="list-style-type: none"> · Guia de Iniciação Rápida · Informação de Segurança, Ambiental e Regulamentar

Características do Produto

O monitor **Dell S2421HN/S2421NX/S2721HN/S2721NX** tem uma matriz ativa, transístor de película fina (TFT), ecrã de cristais líquidos (LCD) e retroiluminação por LED. As características do monitor incluem:

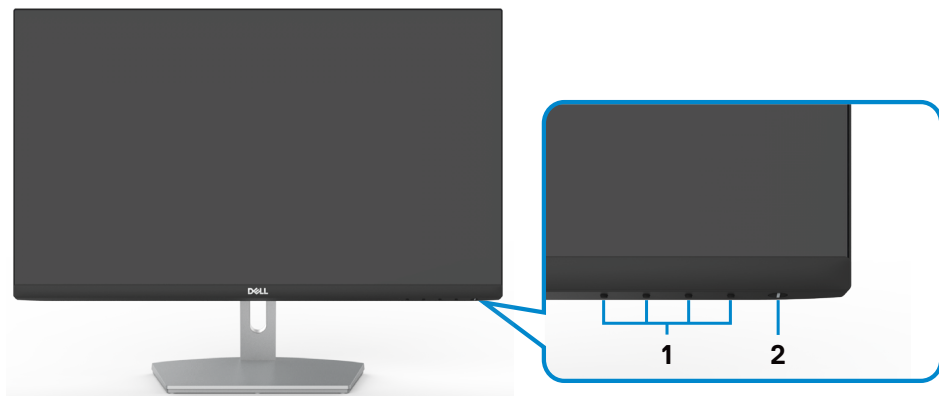
- **S2421HN/S2421NX:** Monitor com área visível de 60,45 cm (medida na diagonal), resolução de 1920 x 1080 (16:9), mais visualização em ecrã inteiro para resoluções inferiores.
- **S2721HN/S2721NX:** Monitor com área visível de 68,6 cm (medida na diagonal), resolução de 1920 x 1080 (16:9), mais visualização em ecrã inteiro para resoluções inferiores.
- Capacidade de ajuste da inclinação.
- Suporte tipo pedestal amovível e orifícios de montagem de 100 mm da Video Electronics Standards Association (VESA™), para soluções de montagem flexível.
- A moldura ultrafina minimiza o espaço entre molduras durante a utilização multimonitores, permitindo uma configuração mais fácil, com uma experiência de visualização elegante.
- A conectividade digital abrangente com HDMI ajuda a proteger o seu monitor a longo prazo.
- Capacidade plug-and-play, se compatível com o seu computador.
- Ajustes de On-Screen Display (OSD), para mais fácil configuração e otimização do ecrã.
- Compatível com a tecnologia AMD FreeSync™. Compatível com AMD Freesync™, com uma gama certificada de 48 Hz - 75 Hz.
- Bloqueio dos botões de ligar e OSD.
- Ranhura para trava de segurança.
- ≤ 0,3 W em Modo de Suspensão.
- Otimiza o conforto ocular com um ecrã sem cintilação.

⚠ AVISO: Os possíveis efeitos a longo prazo da emissão de luz azul pelo monitor poderá provocar danos oculares, incluindo fadiga ocular ou tensão ocular digital. A funcionalidade ComfortView visa reduzir a quantidade de luz azul emitida pelo monitor, para otimizar o conforto ocular.



Identificar as peças e controlos

Vista frontal



S2421HN/S2721HN

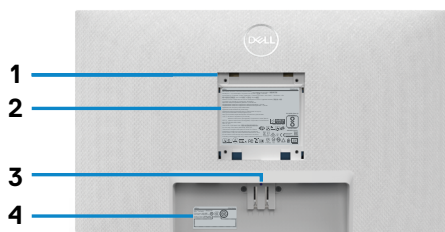


S2421NX/S2721NX

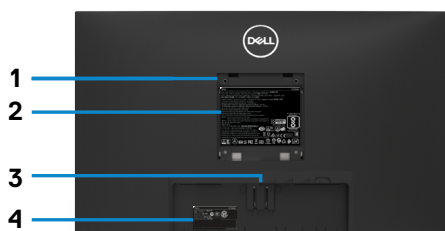
Etiqueta	Descrição	Uso
1	Botões de função	Para mais informações, consulte Utilizar o monitor .
2	Botão de ligar/desligar (Com indicador de energia LED)	Para ligar ou desligar o monitor.



Vista posterior



S2421HN/S2721HN

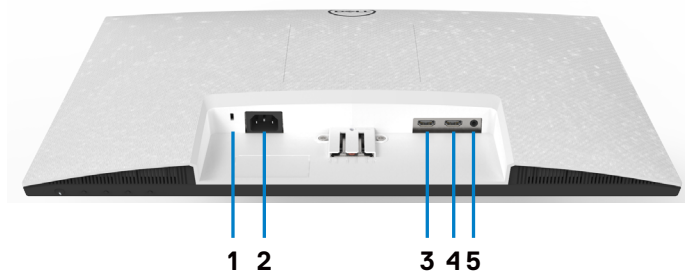


S2421NX/S2721NX

Etiqueta	Descrição	Uso
1	Orifícios de montagem VESA (100 mm x 100 mm - atrás da tampa VESA fixa)	Monitor para montagem em parede, utilizando o kit de montagem em parede compatível com VESA (100 mm x 100 mm).
2	Etiqueta regulamentar	Enuncia as aprovações regulamentares.
3	Botão de libertação da base	Liberta a base do monitor.
4	Código de barras, número de série e etiqueta de serviço	Consulte esta etiqueta, caso precise de contactar a Dell para obter assistência técnica. A Etiqueta de Serviço é um identificador alfanumérico único que permite aos técnicos de assistência da Dell identificar os componentes de hardware do seu monitor e aceder à informação da garantia.
5	Ranhura para gestão de cabos	Utilize-a para organizar os cabos, fazendo-os passar pela ranhura.



Vista inferior



S2421HN/S2721HN



S2421NX/S2721NX

Etiqueta	Descrição	Uso
1	Ranhura para trava de segurança	Protege o monitor com uma trava do cabo de segurança (vendido em separado).
2	Conector de alimentação	Ligue o cabo alimentação
3	Porta HDMI 1	Ligue o seu computador com o cabo HDMI.
4	Porta HDMI 2	Ligue o seu computador com o cabo HDMI.
5	Porta de saída de linha de áudio	Ligue os altifalantes para reproduzir áudio proveniente dos canais de áudio HDMI. Só é compatível com áudio de dois canais. NOTA: A porta de saída de linha de áudio não é compatível com auscultadores.



Especificações do monitor

Modelo	S2421HN/S2421NX	S2721HN/S2721NX
Tipo de ecrã	Matriz ativa - TFT LCD	
Tipo de painel	Tecnologia de comutação em plano	
Rácio de imagem	16:9	
Dimensões da imagem visível:		
Diagonal	60,45 cm	68,6 cm
Área ativa:		
Horizontal	527,04 mm	597,89 mm
Vertical	296,46 mm	336,31 mm
Área	156246,28 mm ²	201073,02 mm ²
Distância entre pixels	0,2745 mm x 0,2745 mm	0,3114 mm x 0,3114 mm
Pixel por polegada (PPI)	92,56	81,59
Ângulo de visualização:		
Horizontal	178° (normal)	
Vertical	178° (normal)	
Brilho	250 cd/m ² (normal)	300 cd/m ² (normal)
Rácio de contraste	1000 para 1 (normal)	
Revestimento do ecrã do monitor	Tratamento antibrilho do revestimento duro do polarizador frontal (3H)	
Retroiluminação	Sistema de iluminação por LED Edge-Lit	
Tempo de Resposta (Cinzento a cinzento)	8 ms (normal) 5 ms (rápido) 4 ms (extremo)	
Profundidade da cor	16,7 milhões de cores	
Gama de cores*	NTSC 72%	
Conetividade	· 2 x HDMI 1.4 · 1 x Linha de áudio de saída (conetor de 3,5 mm)	
Largura da margem (da extremidade do monitor até à área ativa)		
Cima/Esquerda/Direita	5,4 mm	6,0 mm
Inferior	20,7 mm	21,3 mm
Ajustabilidade		



Base de altura ajustável	N/A
Inclinação	-5° a 21°
Articulação giratória	N/A
Rotação	N/A
Gestão de cabos	Sim
Compatível com Dell Display Manager (DDM)	Easy Arrange e outras funcionalidades essenciais
Segurança	Ranhura para trava de segurança (bloqueio de cabo vendido em separado)

* Só no painel original, na predefinição de Modo Personalizado.

Especificações da resolução

Modelo	S2421HN/S2421NX/S2721HN/S2721NX
Alcance de leitura horizontal	30 kHz a 83 kHz
Alcance de leitura vertical	48 Hz a 75 Hz
Resolução de predefinição máxima	1920 x 1080 a 60 Hz
Capacidades do monitor de vídeo (reprodução por HDMI)	480i 480p, 576i, 576p, 720p, 1080i, 1080p



Modos de visualização predefinidos

S2421HN/S2421NX/S2721HN/S2721NX

Modo de visualização	Frequência horizontal (kHz)	Frequência vertical (Hz)	Relógio de pixels (MHz)	Polaridade de sincronização (Horizontal/Vertical)
VGA, 720 x 400	31,5	70,0	28,3	-/+
VGA, 640 x 480	31,5	60,0	25,2	-/-
VESA, 640 x 480	37,5	75,0	31,5	-/-
VESA, 800 x 600	37,9	60,0	40,0	+/+
VESA, 800 x 600	46,9	75,0	49,5	+/+
VESA, 1024 x 768	48,4	60,0	65,0	-/-
VESA, 1024 x 768	60,0	75,0	78,8	+/+
MAC, 1152 x 864	67,5	75,0	108,0	+/+
VESA, 1280 x 1024	64,0	60,0	108,0	+/+
VESA, 1280 x 1024	80,0	75,0	135,0	+/+
VESA, 1600 x 900	60,0	60,0	108,0	+/+
CVT, 1920 x 1080	67,5	60,0	148,5	+/+
CVT, 1920 x 1080	83,89	75,0	174,5	+/-



Especificações elétricas

Modelo	S2421HN/S2421NX/S2721HN/S2721NX
Sinais de entrada de vídeo	• Sinal de vídeo digital para cada linha diferencial Por linha diferencial a 100 ohm de impedância • Suporte de entrada de sinal para HDMI
Voltagem/frequência/corrente de entrada	100-240 VAC / 50 ou 60 Hz \pm 3 Hz / 1.5 A (máximo)
Corrente de arranque	120 V: 30 A (máximo) 240 V: 60 A (máximo)
Consumo de energia	
S2421HN/S2421NX	S2721HN/S2721NX
0,2 W (Modo Desligado) ¹	0,2 W (Modo Desligado) ¹
0,2 W (Modo de Suspensão) ¹	0,2 W (Modo de Suspensão) ¹
12,2 W (Modo Ligado) ¹	15,5 W (Modo Ligado) ¹
21 W (Máx.) ²	29 W (Máx.) ²
11,74 W (P _{on}) ³	13,82 W (P _{on}) ³
37,3 kWh (TEC) ³	43,68 kWh (TEC) ³


¹ Conforme definido nos regulamentos EU 2019/2021 e EU 2019/2013.

² Definição de brilho e contraste máximos.

³ P_{on}: Consumo de energia do modo ligado conforme definido na versão Energy Star 8.0.

TEC (Consumo total de energia): Consumo total de energia em kWh conforme definido na versão Energy Star 8.0.

Este documento é apenas informativo e reflete o desempenho em laboratório. O seu produto pode ter um desempenho diferente, dependendo do software, componentes e periféricos utilizados e não existe qualquer obrigação de atualizar estas informações. Por conseguinte, o cliente não deve confiar nestas informações para tomar decisões sobre tolerâncias elétricas ou outras. Não é oferecida qualquer garantia expressa ou implícita relativamente à exatidão ou integridade do conteúdo deste documento.

 **NOTA:** Este monitor tem certificação **ENERGY STAR**.



Este produto é elegível para a certificação ENERGY STAR nas predefinições de fábrica que podem ser restauradas através da função "Reposição de fábrica" no menu OSD. Alterar as predefinições de fábrica ou ativar outras funcionalidades pode aumentar o consumo de energia que pode exceder o limite especificado pelo padrão ENERGY STAR.



Características físicas

Modelo	S2421HN/S2421NX	S2721HN/S2721NX
Tipo de conector	· 2 x Portas HDMI 1.4 · 1 X Porta de linha de áudio de saída	
Tipo de cabo de sinal	Cabo HDMI 1.4 de 1,8 m	
Dimensões (incluindo a base):		
Altura	412,8 mm	453,3 mm
Largura	537,8 mm	609,9 mm
Profundidade	152,8 mm	186,8 mm
Dimensões (sem a base)		
Altura	322,6 mm	363,6 mm
Largura	537,8 mm	609,9 mm
Profundidade	53,8 mm	54,0 mm
Dimensões da base		
Altura	171,6 mm	176,0 mm
Largura	249,0 mm	257,2 mm
Profundidade	152,8 mm	186,8 mm
Peso:		
Peso com embalagem	5,9 kg	7,6 kg
Peso com a unidade da base e cabos	4,1 kg	5,2 kg
Peso sem a unidade da base (Para montagem em parede ou considerações de montagem VESA - sem cabos)	3,3 kg	4,3 kg
Peso da unidade da base	0,5 kg	0,7 kg



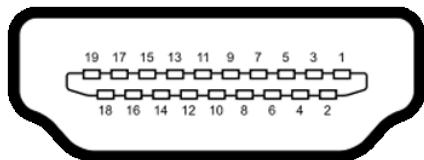
Características ambientais

Modelo	S2421HN/S2421NX/S2721HN/S2721NX
Conformidade com as normas	
<ul style="list-style-type: none">• Monitor com a certificação ENERGY STAR.• Monitor com a certificação TCO• Conforme à norma RoHS• Monitor com teor reduzido de BFR/PVC (excluindo os cabos externos)• Vidro sem arsênio e mercúrio, apenas no painel	
Temperatura:	
Em funcionamento	0 °C a 40 °C
Fora de funcionamento	-20 °C a 60 °C
Humidade:	
Em funcionamento	10% a 80% (sem condensação)
Fora de funcionamento	5% a 90% (sem condensação)
Altitude:	
Em funcionamento (máximo)	5 000 m
Fora de funcionamento (máximo)	12 192 m
Dissipação térmica	
S2421HN/S2421NX	71,65 BTU/hora (máximo) 41,63 BTU/hora (Modo Ligado)
S2721HN/S2721NX	98,95 BTU/hora (máximo) 52,89 BTU/hora (Modo Ligado)



Atribuição de Pinos

Porta HDMI



Número de pino	Lado de 19 pinos do cabo de sinal ligado
1	TMDS DATA 2+
2	TMDS DATA 2 SHIELD
3	TMDS DATA 2-
4	TMDS DATA 1+
5	TMDS DATA 1 SHIELD
6	TMDS DATA 1-
7	TMDS DATA 0+
8	TMDS DATA 0 SHIELD
9	TMDS DATA 0-
10	TMDS CLOCK+
11	TMDS CLOCK SHIELD
12	TMDS CLOCK-
13	CEC
14	Reservado (N.C. no dispositivo)
15	DDC CLOCK (SCL)
16	DDC DATA (SDA)
17	DDC/CEC TERRA
18	POTÊNCIA +5 V
19	DETEÇÃO HOT PLUG



Plug-and-Play

Pode instalar o monitor em qualquer sistema compatível com plug-and-play. O monitor fornece automaticamente ao computador os seus dados de identificação de visualização expandida (EDID) através dos protocolos do canal de dados de exibição (DDC), para que o computador se possa configurar e otimizar as definições do monitor. A maioria das instalações de monitores são automáticas. Se pretender, pode seleccionar definições diferentes. Para mais informações sobre alterar as definições do monitor, consulte [Utilizar o monitor](#).

Política de qualidade e pixels do monitor LCD

Durante o processo de fabrico do monitor LCD acontece, por vezes, que um ou mais pixels se tornem fixos de forma permanente, algo que é difícil de visualizar, mas não afeta a qualidade ou usabilidade do monitor. Para mais informações sobre a Política de Qualidade e Pixels do Monitor LCD, consulte o website de assistência da Dell em: <https://www.dell.com/pixelguidelines>.

Ergonomia

△ ATENÇÃO: A utilização indevida ou prolongada do teclado pode provocar lesões.

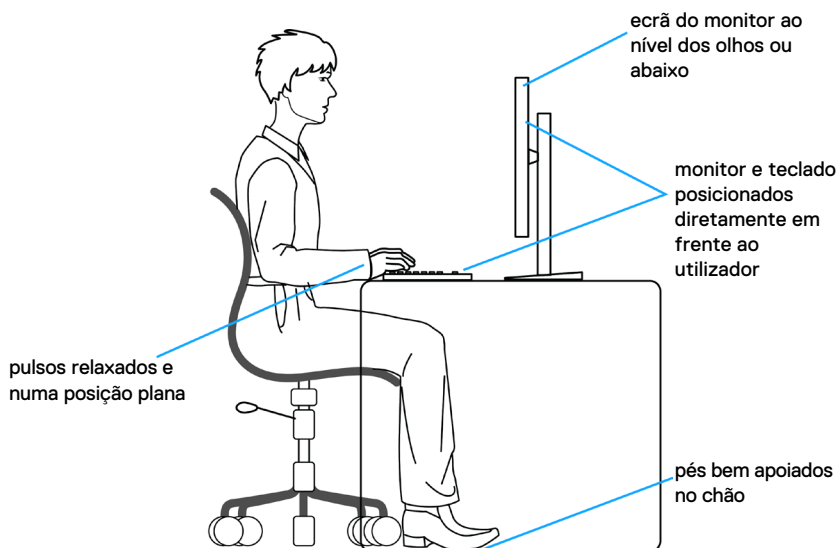
△ ATENÇÃO: Visualizar o ecrã do monitor durante longos períodos de tempo pode provocar tensão ocular.

Para maior conforto e eficácia, cumpra as diretrizes seguintes ao configurar e utilizar o seu computador:

- Posicione o seu computador de forma a que o monitor e o teclado fiquem diretamente à sua frente, enquanto trabalha. Existem prateleiras especiais disponíveis no mercado para ajudá-lo a posicionar corretamente o teclado.
- Para reduzir o risco de tensão ocular e dor no pescoço/braços/costas/ombros resultante de utilizar o monitor durante longos períodos de tempo, sugerimos que:
 1. Posicione o ecrã a cerca de 50-70 cm dos seus olhos.
 2. Pisque frequentemente os olhos para humedecê-los, ou molhe os mesmos com água após uma utilização prolongada do monitor.
 3. Faça pausas regulares e frequentes de 20 minutos, a cada duas horas.
 4. Desvie o olhar do monitor e observe um objeto que esteja a cerca de 6 m de distância durante, pelo menos, 20 segundos durante as pausas.
 5. Faça alongamentos para aliviar a tensão no pescoço, braços, costas e ombros durante as pausas.



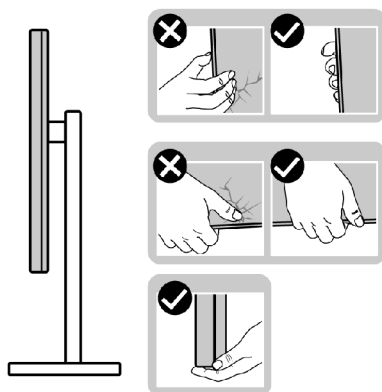
- Certifique-se de que o ecrã do monitor está ao nível dos olhos ou ligeiramente abaixo, quando está sentado em frente ao monitor.
- Ajuste a inclinação do monitor, as definições de contraste e de brilho.
- Ajuste a iluminação ambiente em seu redor (tal como iluminação vertical, candeeiros de secretária e cortinas ou persianas nas janelas próximas) para minimizar os reflexos e o brilho no ecrã do monitor.
- Utilize uma cadeira que assegure um bom apoio da coluna lombar.
- Mantenha os antebraços na horizontal, com os pulsos numa posição neutra e confortável, enquanto utiliza o teclado ou rato.
- Deixe sempre espaço para descansar as mãos, enquanto utiliza o teclado ou rato.
- Deixe que os antebraços se apoiem naturalmente de ambos os lados.
- Certifique-se de que mantém os pés bem assentes no chão.
- Na posição sentada, certifique-se de que o peso das suas pernas recai sobre os pés e não na parte frontal do assento. Ajuste a altura da sua cadeira, ou utilize um apoio para pés, se necessário, para manter uma postura correta.
- Varie as suas atividades laborais. Tente organizar o seu trabalho, para não ter de estar sentado a trabalhar durante longos períodos de tempo. Tente ficar de pé, levantar-se ou caminhar regularmente.
- Mantenha a área sob a sua secretária livre de obstruções e cabos ou fichas elétricas que possam interferir com o conforto ao sentar, ou constituam um potencial risco de tropeçar.



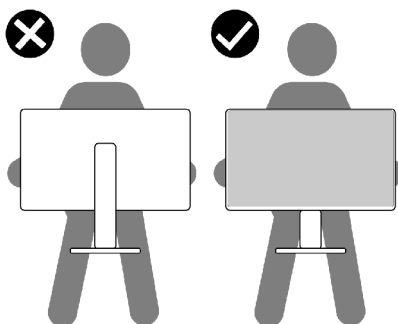
Manusear e mover o seu monitor

Para se certificar de que o monitor é manuseado em segurança ao levantá-lo ou movê-lo, siga as diretrizes indicadas abaixo:

- Antes de mover ou levantar o monitor, desligue o computador e o monitor.
- Desligue todos os cabos do monitor.
- Coloque o monitor na caixa original com os materiais de embalagem originais.
- Segure firmemente a extremidade inferior e a parte lateral do monitor sem aplicar pressão excessiva, ao levantar ou mover o monitor.



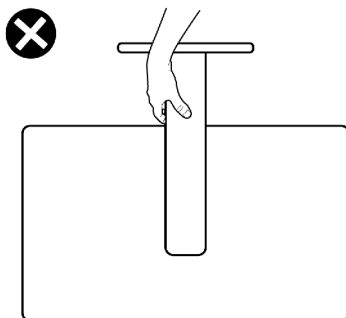
- Ao levantar ou mover o monitor, certifique-se de que o ecrã está de costas para si e não pressione a área do ecrã para evitar quaisquer riscos ou danos.



- Ao transportar o monitor, evite sujeitá-lo a qualquer impacto ou vibração súbitos.



- Ao levantar ou mover o monitor, não vire o monitor ao contrário enquanto segura na base de apoio ou base de elevação. Isto poderá provocar danos acidentais ao monitor, ou causar uma lesão pessoal.



Diretrizes de manutenção

Limpar o seu monitor

△ ATENÇÃO: Leia e siga as [Instruções de Segurança](#), antes de limpar o monitor.

⚠ AVISO: Antes de limpar o monitor, desligue o cabo de alimentação da tomada elétrica.

Para boas práticas, siga as instruções da lista abaixo para desembalar, limpar ou manusear o monitor:

- Para limpar o seu ecrã antiestático, humedeça ligeiramente um pano suave e limpo com água. Se possível, utilize uma toalhita especial para limpeza de ecrãs, ou solução adequada ao revestimento antiestático. Não utilize benzeno, diluente, amoníaco, detergentes abrasivos ou ar comprimido.
- Utilize um pano ligeiramente humedecido em água morna para limpar o monitor. Evite utilizar qualquer tipo de detergente, pois alguns detergentes deixam uma película leitosa no monitor.
- Se notar pó branco ao desembalar o monitor, limpe-o com um pano.
- Manuseie cuidadosamente o seu monitor, pois um monitor de cor mais escura pode mais facilmente ficar riscado e apresentar marcas brancas de desgaste, do que um monitor de cor mais clara.
- Para ajudar a manter a melhor qualidade de imagem no monitor, utilize uma proteção de ecrã dinâmica e desligue o monitor quando não estiver a ser utilizado.



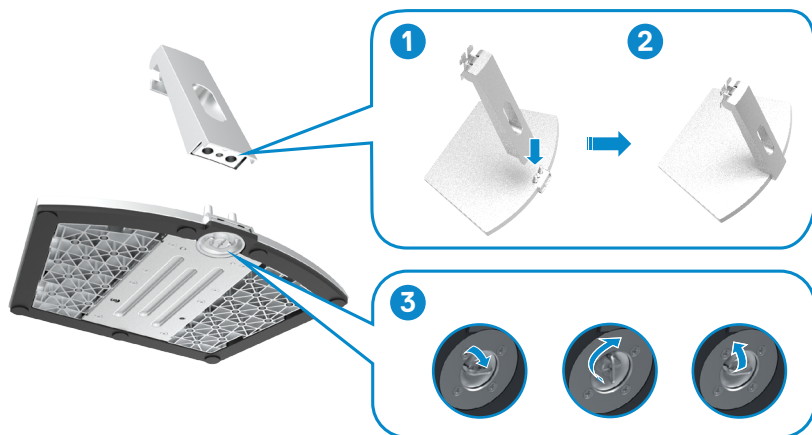
Instalar o monitor

Acoplar a base

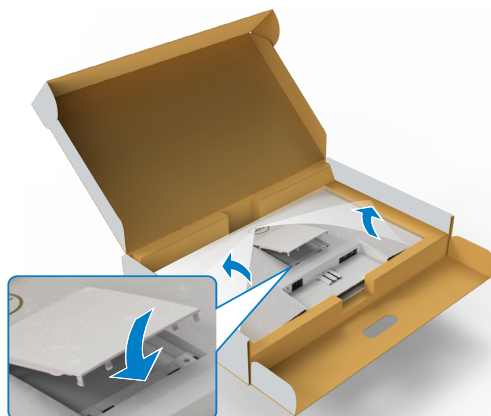
- ✎ **NOTA:** A base de elevação e a base de apoio são retiradas quando o monitor é enviado da fábrica.
- ✎ **NOTA:** As instruções seguintes são apenas aplicáveis à base que foi enviada juntamente com o seu monitor. Se está a acoplar uma base que comprou em qualquer outro fornecedor, siga as instruções de instalação incluídas com essa base.
- ⚠ **ATENÇÃO:** Coloque o monitor numa superfície plana, limpa e suave para evitar riscar o painel do mesmo.

Para acoplar a base do monitor:

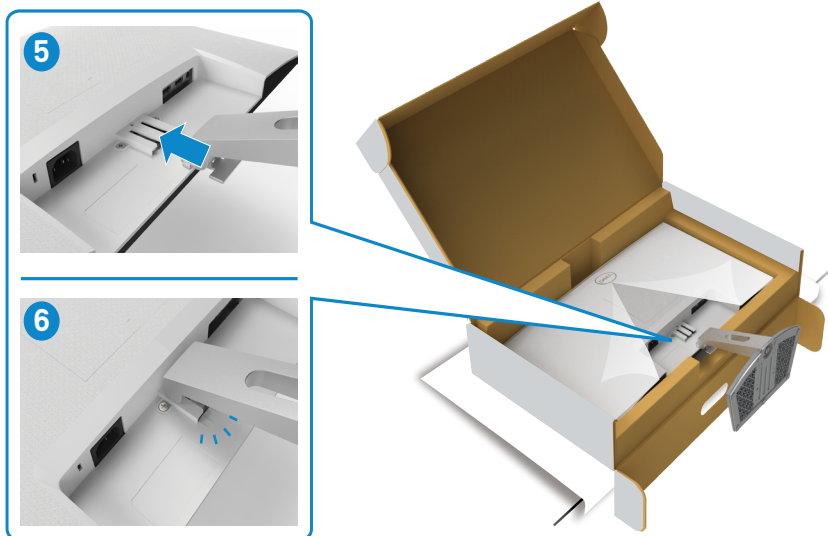
1. Alinhe as linguetas da base de apoio com as ranhuras na base de elevação.
2. Introduza firmemente a base de elevação na base de apoio.
3. Abra a pega roscada na parte inferior da base de apoio e rode-a no sentido dos ponteiros do relógio para apertar devidamente o parafuso. Em seguida, feche a pega roscada.



- Abra a tampa de proteção do monitor e instale a tampa com parafuso VESA.

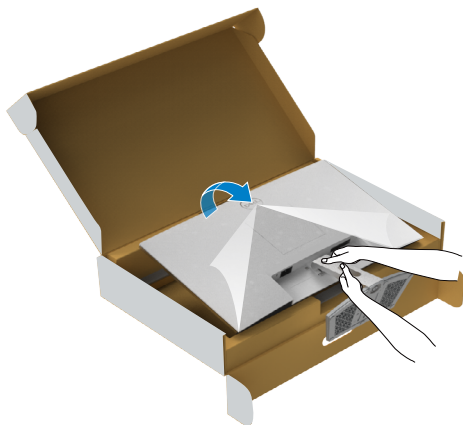


- Alinhe as linguetas do suporte da base de elevação com os entalhes na parte traseira do monitor.
- Introduza o suporte da base de elevação no entalhe do monitor até encaixar devidamente.

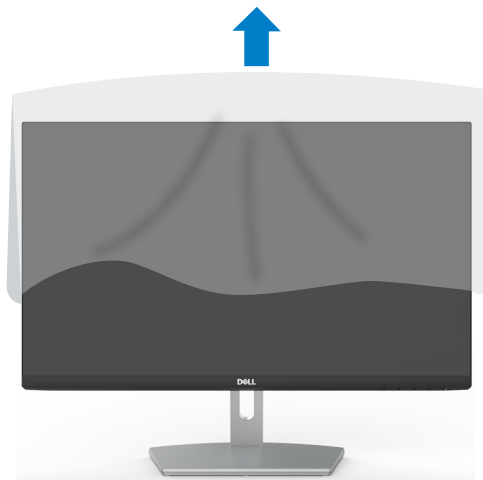


⚠ ATENÇÃO: Segure firmemente na base de elevação ao levantar o monitor para evitar quaisquer danos acidentais.

7. Segure na base de elevação e levante com cuidado o monitor, colocando-o depois numa superfície plana.



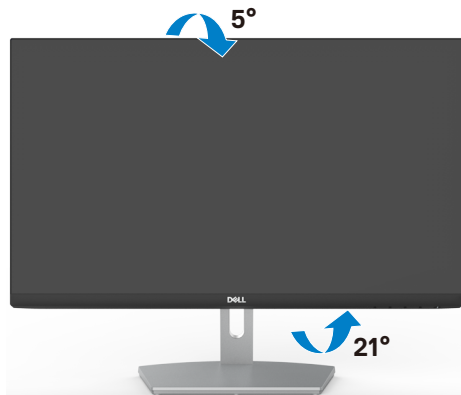
8. Levante a tampa de proteção do monitor.



Utilizar a inclinação

NOTA: As instruções seguintes são apenas aplicáveis à base que foi enviada juntamente com o seu monitor. Se está a acoplar uma base que comprou em qualquer outro fornecedor, siga as instruções de instalação incluídas com essa base.

Com a base acoplada ao monitor pode incliná-lo para obter o ângulo de visualização mais confortável.



NOTA: A base é retirada quando o monitor é enviado da fábrica.



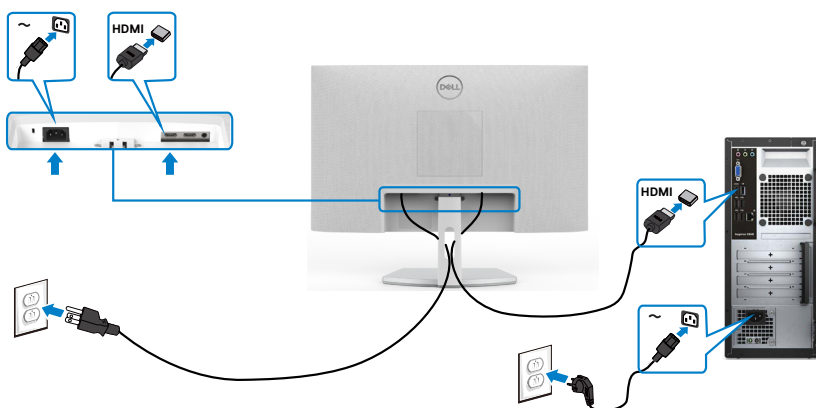
Ligar o monitor

⚠ AVISO: Antes de iniciar qualquer um dos procedimentos indicados nesta secção, siga as **Instruções de Segurança**.

Para ligar o seu monitor ao computador:

1. Desligue o computador.
2. Ligue o cabo HDMI do monitor ao computador.
3. Ligue o monitor.
4. Selecione a fonte de entrada correta no Menu OSD do monitor e ligue o computador.

Ligar o cabo HDMI



Organizar os cabos



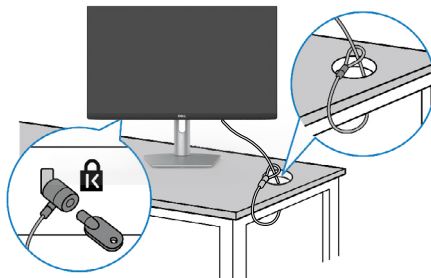
Depois de ligar todos os cabos necessários ao monitor e ao computer, (consulte [Ligar o monitor](#) para instruções de ligação de cabos) organize todos os cabos conforme é mostrado na imagem.

Proteger o seu monitor com a trava Kensington (opcional)

A ranhura para trava de segurança está localizada na parte inferior do monitor. (Consulte [Ranhura para trava de segurança](#))

Para mais informações sobre como utilizar a trava Kensington (vendida em separado), consulte a documentação que acompanha a trava.

Fixe o monitor a uma mesa com a trava de segurança Kensington.



 **NOTA: A imagem serve apenas fins de ilustração. O aspeto da trava pode variar.**



Retirar a base do monitor

⚠ ATENÇÃO: Para evitar riscar o ecrã LCD ao retirar a base, certifique-se de que o monitor é colocado numa superfície suave e limpa.

📌 NOTA: As instruções seguintes são apenas aplicáveis à base que foi enviada juntamente com o seu monitor. Se está a acoplar uma base que comprou em qualquer outro fornecedor, siga as instruções de instalação incluídas com essa base.

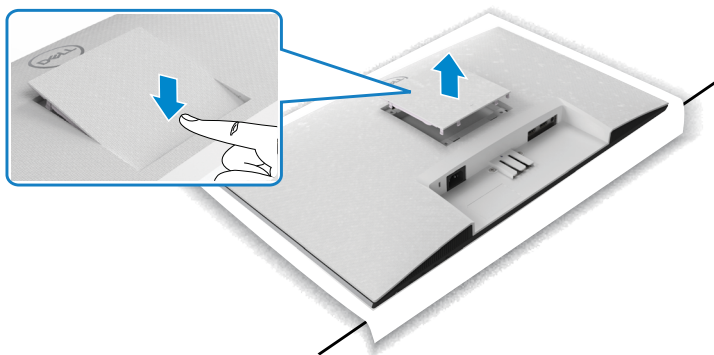
Para retirar a base:

1. Coloque uma almofada plana ou um tapete junto à extremidade de uma mesa, colocando depois o monitor sobre a mesma, com o ecrã voltado para baixo.
2. Pressione a base para aceder à lingueta de libertação.
3. Utilize uma chave de fendas longa para pressionar a lingueta de libertação.
4. Enquanto pressiona a lingueta de libertação, deslize para fora o conjunto da base do monitor.



Para retirar a tampa VESA:

Pressione a ranhura na tampa VESA para a libertar da parte traseira do monitor.



Montagem em parede (opcional)



NOTA: Utilize parafusos M4 de 10 mm para fixar o kit de montagem em parede ao monitor.

Consulte a documentação enviada juntamente com o kit de montagem em parede compatível com VESA.

1. Coloque uma almofada plana ou um tapete junto à extremidade de uma mesa, colocando depois o monitor sobre a mesma, com o ecrã voltado para baixo.
2. Retire a base.
3. Com uma chave de fendas de cabeça cruzada Phillips retire os quatro parafusos que fixam o painel traseiro.
4. Acople o suporte de montagem do kit de montagem em parede ao monitor.
5. Siga as instruções enviadas juntamente com o kit de montagem em parede e instale o monitor na parede.

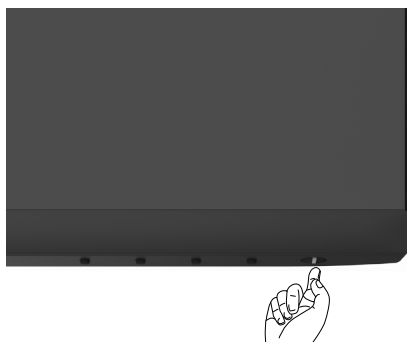
NOTA: Apenas para utilização com os suportes de montagem em parede indicados em UL, CSA ou GS, com uma altura mínima/capacidade de carga de 13,2 kg (S2421HN/S2421NX) / 17,2 kg (S2721HN/S2721NX).



Utilizar o monitor

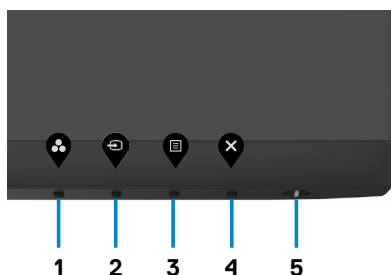
Ligar o monitor

Prima o botão  para ligar o monitor.




Utilizar os controlos do painel frontal

Utilize os botões de controlo situados na extremidade inferior do monitor para ajustar as especificações da imagem mostrada. Ao utilizar os botões de controlo, um menu de apresentação no ecrã (OSD) é exibido.



A tabela seguinte descreve os botões do painel frontal:

Botão do painel frontal	Descrição
<p>1</p>  <p>Tecla de atalho: Modos Predefinidos</p>	Utilize este botão para escolher numa lista de modos de cor predefinidos.
<p>2</p>  <p>Tecla de atalho: Fonte de entrada</p>	Utilize este botão para escolher numa lista de fontes de entrada.
<p>3</p>  <p>Menu</p>	Utilize este botão de menu (menu) para abrir a apresentação no ecrã (OSD) e selecione o menu OSD. Consulte Aceder ao sistema de menus..
<p>4</p>  <p>Sair</p>	Utilize este botão para voltar ao menu principal ou sair do menu OSD principal.
<p>5</p>  <p>Botão de ligar (com luz indicadora de energia)</p>	Para ligar ou desligar o monitor. A luz branca fixa indica que o monitor está ligado e a funcionar normalmente. A luz branca intermitente indica que o monitor está no Modo de Suspensão.

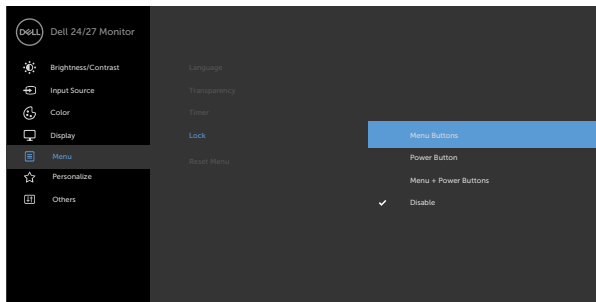


Utilizar a função de bloqueio de OSD

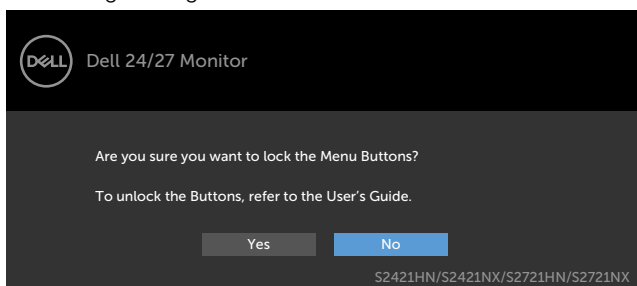
Pode bloquear os botões de controlo do painel frontal para evitar o acesso ao menu OSD e/ou ao botão de ligar.


Utilize o menu de Bloqueio para bloquear o(s) botão(ões).

1. Selecione uma das opções seguintes.

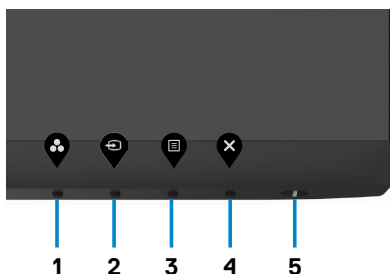


2. É exibida a mensagem seguinte.

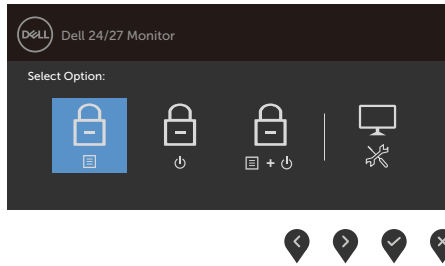


3. Selecione **Yes (Sim)** para bloquear os botões. Se estiverem bloqueados e for premido qualquer botão de controlo, será exibido o ícone de cadeado. 

Utilize o botão de controlo do painel frontal para bloquear o(s) botão(ões).



- Mantenha premido **Botão 4** durante quatro segundos, até ser exibido um menu no ecrã.

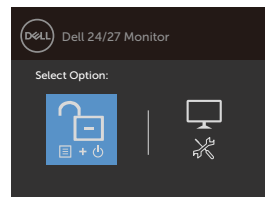
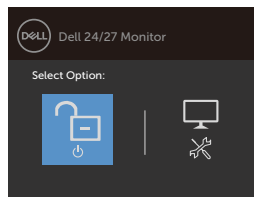
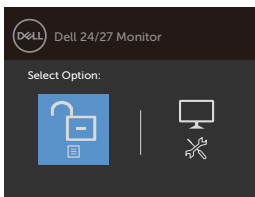


- Selecione uma das opções seguintes:

Opções	Descrição
1  Bloqueio dos Botões de Menu	Selecione esta opção para bloquear a função de menu OSD.
2  Bloqueio do Botão de Ligar	Utilize esta opção para bloquear o botão de ligar. Isto evita que o utilizador desligue o monitor ao tocar no botão de ligar.
3  Bloqueio dos Botões de Menu e de Ligar	Utilize esta opção para bloquear o menu OSD e o botão de ligar para desligar o monitor.
4  Diagnóstico Integrado	Utilize esta opção para executar o diagnóstico integrado, consulte Diagnóstico integrado .

Para desbloquear o(s) botão(ões):

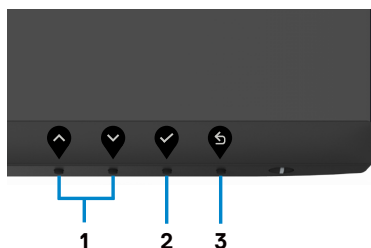
Mantenha premido **Botão 4** durante quatro segundos até ser exibido um menu no ecrã. A tabela seguinte descreve as opções para desbloquear os botões de controlo do painel frontal.






Opções	Descrição
<p>1</p>  <p>Desbloqueio dos Botões de Menu</p>	Utilize esta opção para desbloquear a função de menu OSD.
<p>2</p>  <p>Desbloqueio do Botão de Ligar</p>	Utilize esta opção para desbloquear o botão de ligar e desligar o computador.
<p>3</p>  <p>Desbloqueio dos Botões de Menu e de Ligar</p>	Utilize esta opção para desbloquear o menu OSD e o botão de ligar para desligar o monitor.
<p>4</p>  <p>Diagnóstico Integrado</p>	Utilize esta opção para executar o diagnóstico integrado, consulte Diagnóstico integrado .

Botão do painel frontal

Utilize os botões situados na parte frontal do monitor para ajustar as definições de imagem.



Botão do painel frontal	Descrição
<p>1</p>  <p>Cima</p>  <p>Baixo</p>	Utilize os botões Cima (aumentar) e Baixo (diminuir) para ajustar itens no menu OSD.
<p>2</p>  <p>OK</p>	Utilize o botão OK para confirmar a selecção.





Retroceder

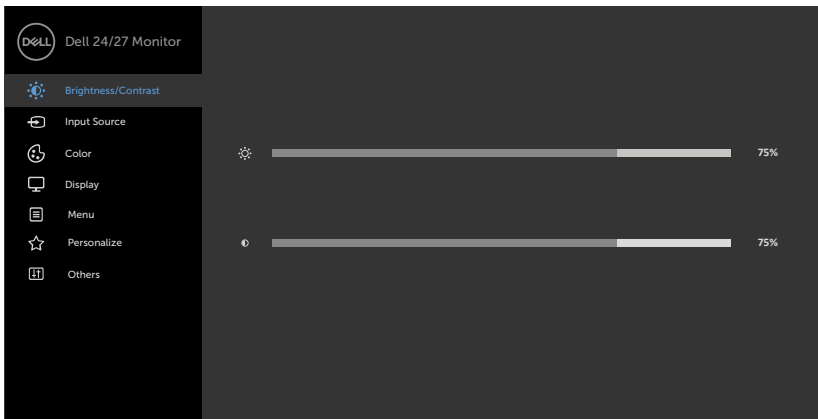
Utilize o botão **Retroceder** para voltar ao menu anterior.








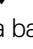




Utilizar o Menu Apresentado no Ecrã (OSD)

Aceder ao sistema de menus

NOTA: As alterações que fizer através do menu OSD são guardadas automaticamente quando avança para outro menu OSD, quando sai do menu OSD ou quando o menu OSD desaparece automaticamente.

1. Prima o botão  para abrir o menu OSD e apresentar o menu principal.



2. Prima os botões  e  para se mover entre opções. Quando se move de um ícone para outro, o nome da opção é realçada.
3. Prima uma vez o botão  ou  ou  para ativar a opção realçada.
4. Prima os botões  e  para seleccionar o parâmetro pretendido.
5. Prima  para entrar na barra deslizante e depois utilize o botão  ou , de acordo com os indicadores no menu, para fazer as suas alterações.
6. Seleccione  para voltar ao menu anterior ou  para aceitar e voltar ao menu anterior.

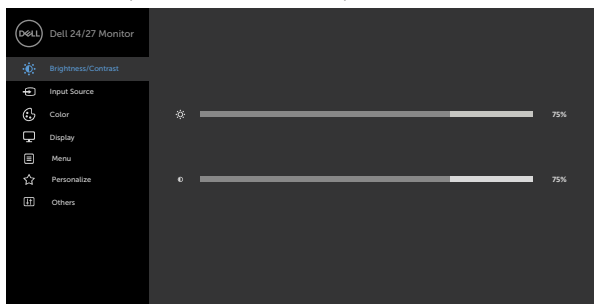


Ícone Menu e Submenus Descrição



Brightness/ Contrast (Brilho/ Contraste)

Utilize este menu para ativar o ajuste de **Brightness/Contrast (Brilho/Contraste)**.



Brightness (Brilho)

Brightness (Brilho) ajusta a luminosidade da retroiluminação (mínimo 0; máximo 100).

Prima o botão para aumentar o brilho.

Prima o botão para diminuir o brilho.

Contrast (Contraste)

Ajuste primeiro a função **Brightness (Brilho)** e depois ajuste a função **Contrast (Contraste)**, apenas se for necessário mais ajuste.

Prima o botão para aumentar o contraste e o botão para diminuir o contraste (de 0 a 100).

A função Contraste ajusta o grau de diferença entre a escuridão a claridade no ecrã do monitor.

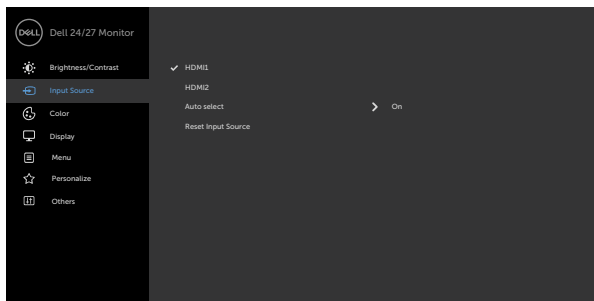


Ícone Menu e Submenus Descrição



Input Source (Fonte de Entrada)

Utilize o menu **Input Source (Fonte de Entrada)** para selecionar entre as várias entradas de vídeo que estão ligadas ao monitor.




HDMI 1

Selecione a entrada **HDMI1** quando está a utilizar o conector HDMI1.


Utilize  para selecionar a fonte de entrada HDMI.

HDMI 2

Selecione a entrada **HDMI2** quando está a utilizar o conector HDMI2.

Utilize  para selecionar a fonte de entrada HDMI.

Auto Select (Seleção Automática)

Utilize  para selecionar **Auto Select (Seleção Automática)** e o monitor procura as fontes de entrada disponíveis.

Reset Input Source (Repôr a Fonte de Entrada)

Repõe as predefinições de **Input Source (Fonte de Entrada)** do monitor.

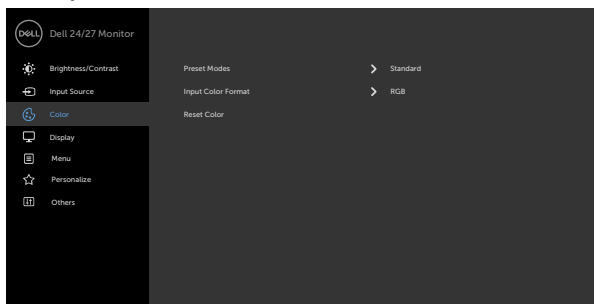


Ícone Menu e Submenus Descrição



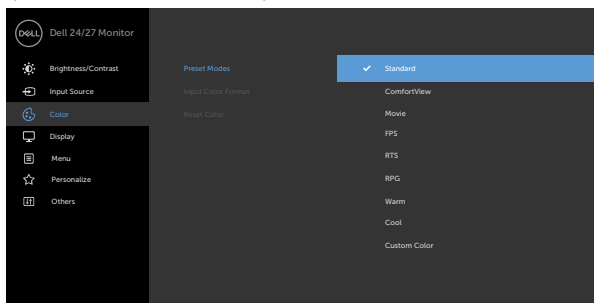
Color (Cor)

Utilize o menu **Color (Cor)** para ajustar o modo de definição de cor.



Preset Modes (Modos Predefinidos)



Quando seleciona **Preset Modes (Modos Predefinidos)**, pode escolher **Standard (Normal)**, **ComfortView**, **Movie (Filme)**, **FPS**, **RTS**, **RPG**, **Warm (Quente)**, **Cool (Frio)** ou **Custom Color (Color Personalizada)** na lista.



- **Standard (Normal):** Predefinições de cor. Este é o modo predefinido padrão.
- **ComfortView:** Diminui o nível de luz azul emitida pelo ecrã para tornar a visualização mais confortável para os seus olhos.



AVISO: Os possíveis efeitos a longo prazo da emissão de luz azul pelo monitor poderá provocar danos oculares, incluindo fadiga ocular, tensão ocular digital e por aí adiante. Utilizar o monitor durante longos períodos de tempo também pode provocar dor em partes do corpo como o pescoço, braços, costas e ombros. Para mais informações, consulte [Ergonomia](#).

- **Movie (Filme):** Carrega as definições de cor ideais para filmes.
 - **FPS:** Carrega as definições de cor ideais para os jogos “First-Person Shooter”.
 - **RTS:** Carrega as definições de cor ideais para os jogos “Real-Time Strategy”.
 - **RPG:** Carrega as definições de cor ideais para os jogos “Role-Playing Games”.
 - **Warm (Quente):** Aumenta a temperatura da cor. O ecrã parece mais quente com uma tonalidade vermelha/amarela.
 - **Cool (Frio):** Diminui a temperatura da cor. O ecrã parece mais frio com uma tonalidade azul.
 - **Custom Color (Cor Personalizada):** Permite-lhe ajustar manualmente as definições de cor. Prima os botões  e  para ajustar os valores de Vermelho, Verde e Azul e criar o seu próprio modo de cor predefinido.
-



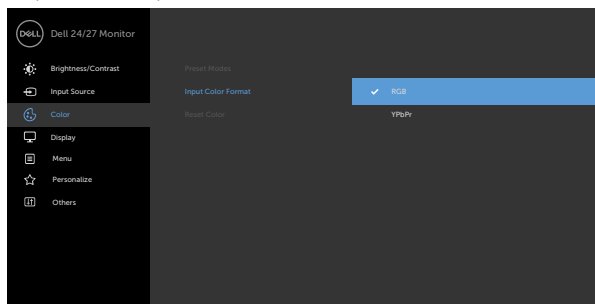
Ícone	Menu e Submenus	Descrição
-------	-----------------	-----------

Input Color



Format (Formato de Cor de Entrada)

Permite-lhe definir o modo de entrada de vídeo para:

- **RGB:** Selecione esta opção se o monitor estiver ligado a um computador (ou leitor de DVD) através do cabo HDMI.
- **YPbPr:** Selecione esta opção se o seu leitor de DVD é apenas compatível com a saída YPbPr.



Hue (Tonalidade)

Utilize  ou  para ajustar a tonalidade de 0 a 100.

NOTA: O ajuste da tonalidade apenas está disponível nos modos Movie, FPS, RTS e RPG.

Saturation (Saturação)

Utilize  ou  para ajustar a saturação de 0 a 100.

NOTA: O ajuste da saturação apenas está disponível nos modos Movie, FPS, RTS e RPG.

Reset Color (Repor Predefinições de Cor)

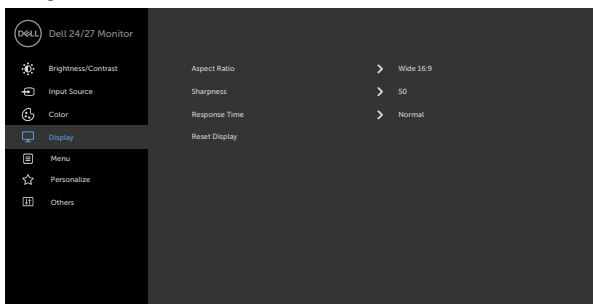
Restaura as predefinições de cor do monitor.



Ícone Menu e Submenus Descrição



Display (Monitor) Utilize o menu **Display (Monitor)** para ajustar a imagem.



Aspect Ratio (Rácio de Imagem)

Selecione o rácio de imagem entre **16:9 wide (16:9 amplo)**, **4:3** e **5:4**.

Sharpness (Nitidez)

Faz a imagem parecer mais nítida ou suave.

Utilize ou para ajustar a nitidez de saturação de '0' to '100'.

Response Time (Tempo de Resposta)

Permite-lhe definir **Response Time (Tempo de Resposta)** para **Normal (Normal)**, **Fast (Rápido)** ou **Extreme (Extremo)**.

Reset Display (Repor Monitor)

Restaura as predefinições do monitor.

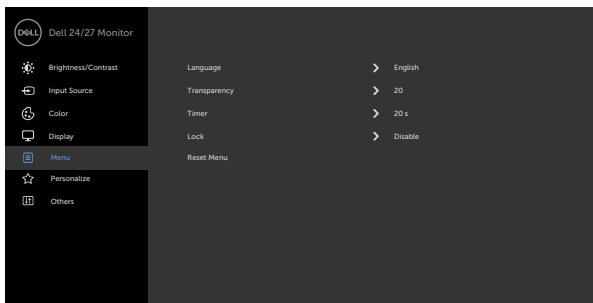


Ícone Menu e Submenus Descrição



Menu

Selecione esta opção para ajustar as definições do OSD, tais como os idiomas do OSD, a quantidade de tempo que o menu permanece no ecrã, e por aí adiante.



Language (Idioma)

Defina o monitor OSD para um de oito idiomas. (inglês, espanhol, francês, alemão, português, russo, chinês simplificado ou japonês).

Transparency (Transparência)

Selecione esta opção para alterar a transparência do menu, utilizando e (mín. 0/máx. 100).

Timer (Temporizador)

Tempo de Espera do OSD: Define o período de tempo em que o OSD se mantém ativo após premir um botão.

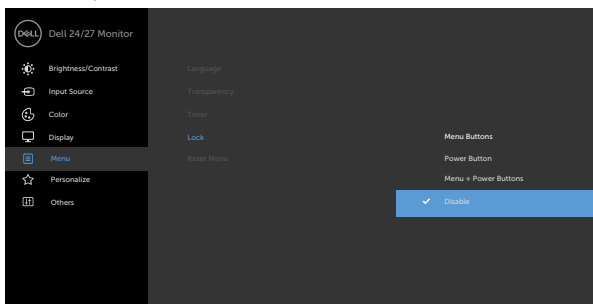
Utilize os botões e para ajustar o cursor em incrementos de 1 segundo, de 5 a 60 segundos.



Ícone Menu e Submenus Descrição

Lock (Bloquear)

Controla o acesso do utilizador aos ajustes. Os botões são bloqueados.



- **Menu Buttons (Botões de Menu):** Através de OSD para bloquear os botões de menu.
- **Power Button (Botão de Ligar):** Através de OSD para bloquear o botão de ligar.
- **Menu + Power Buttons (Botões de menu e de ligar):** Através de OSD para bloquear os botões de menu e o botão de ligar.
- **Disable (Desativar):** Mantenha premido o botão  junto ao botão de ligar durante quatro segundos para desbloquear os botões.

Reset Menu (Repor Menu)

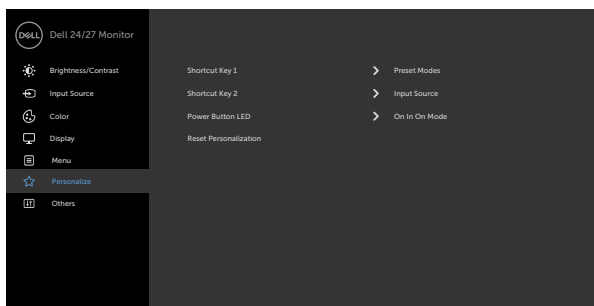
Restaura as predefinições do menu.



Ícone Menu e Submenus Descrição



Personalize (Personalizar)



**Shortcut key 1
(Tecla de atalho 1)** Selecione entre **Preset Modes (Modos Predefinidos)**, **Brightness/Contrast (Brilho/Contraste)**, **Input Source (Fonte de Entrada)** e **Aspect Ratio (Rácio de Imagem)** definidos como tecla de atalho 1.

**Shortcut key 2
(Tecla de atalho 2)** Selecione entre **Preset Modes (Modos Predefinidos)**, **Brightness/Contrast (Brilho/Contraste)**, **Input Source (Fonte de Entrada)** e **Aspect Ratio (Rácio de Imagem)** definidos como tecla de atalho 2.

**Power Button LED
(LED do Botão de Ligar)** Permite-lhe definir o estado da luz de ligado para poupar energia.

**Reset
Personalization
(Repor
Personalização)** Restaura as predefinições das teclas de atalho.

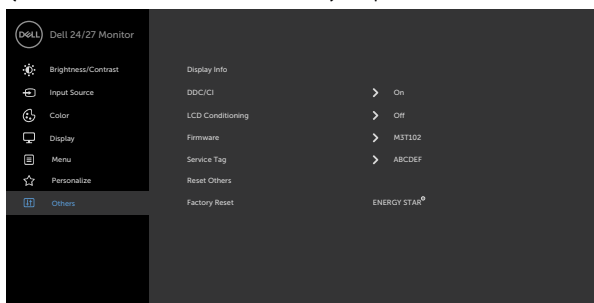


Ícone Menu e Submenus Descrição



Others (Outras)

Selecione esta opção para ajustar as definições OSD, tais como **DDC/CI**, **LCD conditioning (Condicionamento de LCD)**, e por aí adiante.



Display Info (Informação do Monitor)

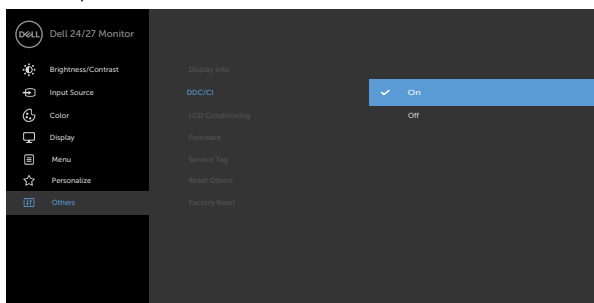
Exibe as definições atuais do monitor.

DDC/CI

DDC/CI (Canal de Dados de Exibição/Interface de Comando) permite-lhe ajustar as definições do monitor, utilizando software no seu computador.

Selecione **Off (Desligar)** para desativar esta função.

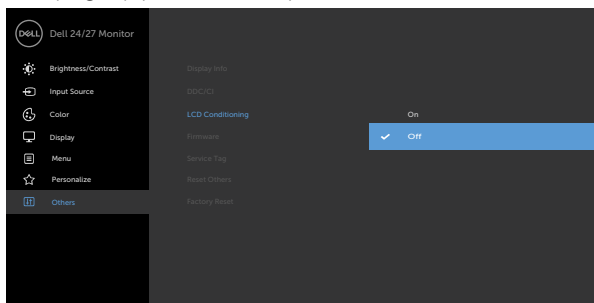
Ative esta função para melhor experiência de utilizador e desempenho otimizado do seu monitor.



Ícone Menu e Submenus Descrição

LCD Conditioning (Condicionamento de LCD)

Ajuda a reduzir casos ligeiros de retenção de imagem. Dependendo do grau de retenção de imagem, o programa pode levar algum tempo a funcionar. Selecione **On (Ligar)** para iniciar o processo.



Firmware

Exibe a versão de firmware do monitor.

Service Tag (Etiqueta de Serviço)

Exibe a Etiqueta de Serviço. A Etiqueta de Serviço é um identificador alfanumérico único que permite à Dell identificar as especificações do produto e aceder à informação da garantia.

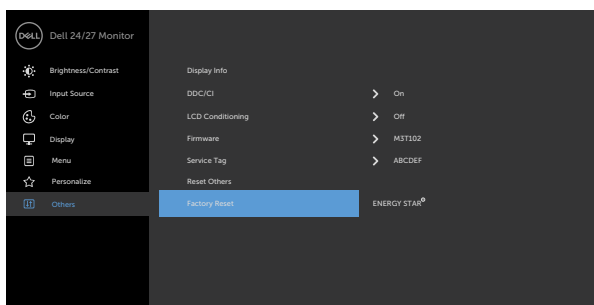
NOTA: A Etiqueta de Serviço também está impressa num rótulo situado na parte traseira da tampa.

Reset Others (Repor Outras)

Restaura outras predefinições, tais como **DDC/CI**.

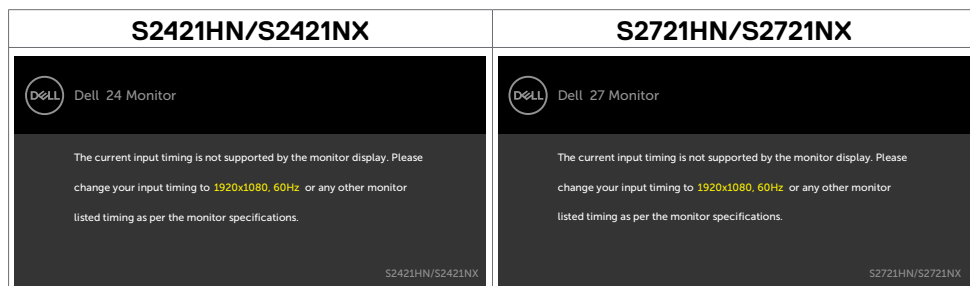
Factory Reset (Repor Predefinições)

Restaura as predefinições de todos os valores. Estas também são as definições para os testes ENERGY STAR®.



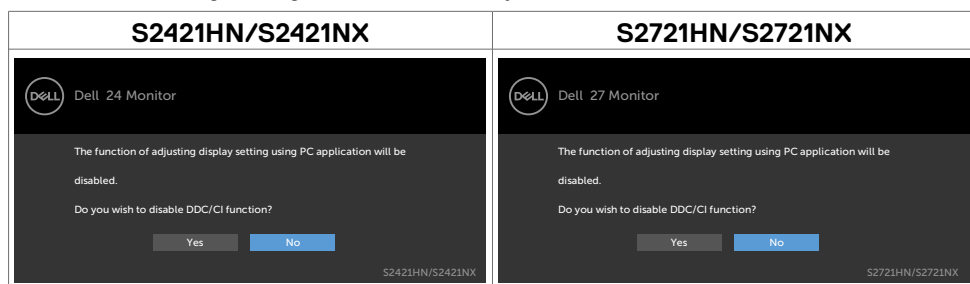
Mensagens de aviso OSD

Quando o monitor não é compatível com determinado modo de resolução, a mensagem seguinte é exibida:

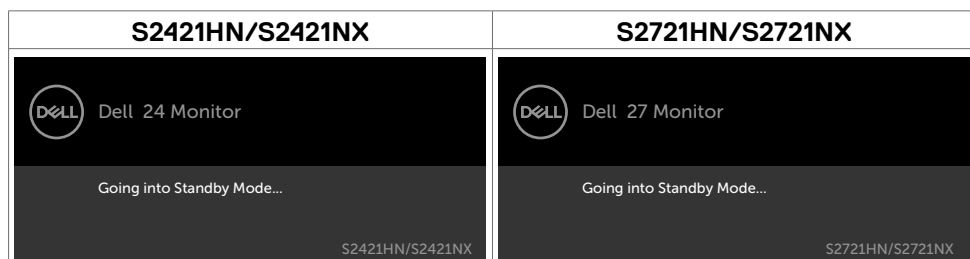


Isto significa que o monitor não consegue sincronizar com o sinal que está a receber do computador. Consulte [Especificações da resolução](#) para saber quais as gamas de frequência horizontal e vertical endereçáveis por este monitor. O modo recomendado é de 1920 x 1080.

Pode ver a mensagem seguinte antes da função DDC/CI ser desativada.



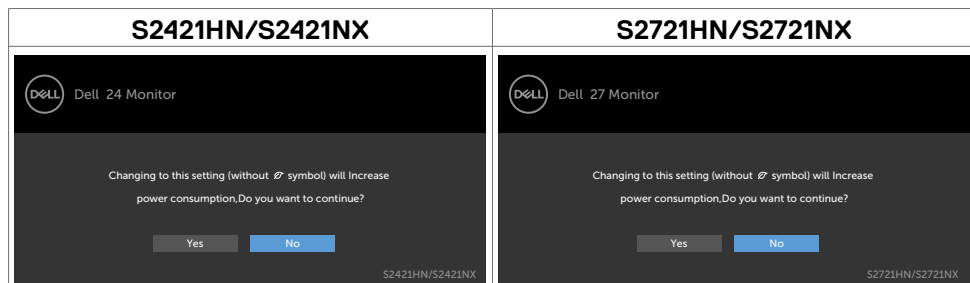
Quando o monitor entra no modo **Standby (Suspensão)**, a mensagem seguinte é exibida.



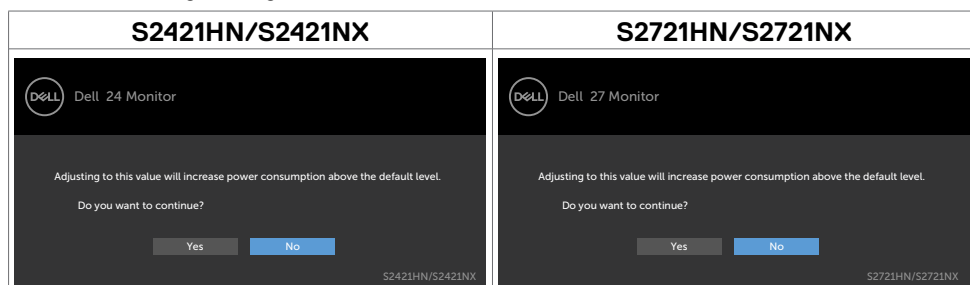
Ative o computador e retire o monitor do modo de suspensão para obter acesso ao [OSD](#).



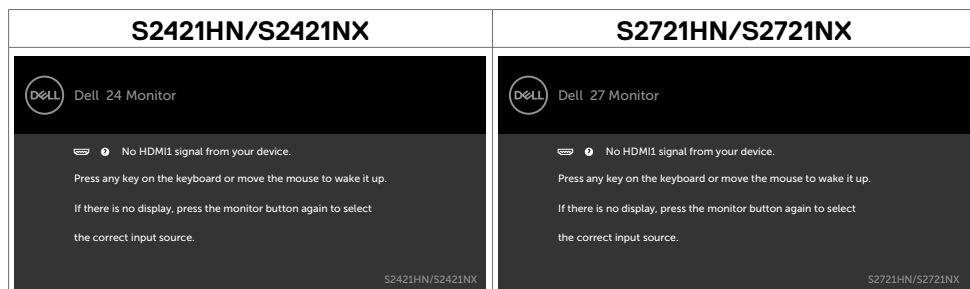
Selecione os itens OSD de **On in Standby Mode (Ligado em Modo de Suspensão)** na função Personalizar e será exibida a mensagem seguinte.



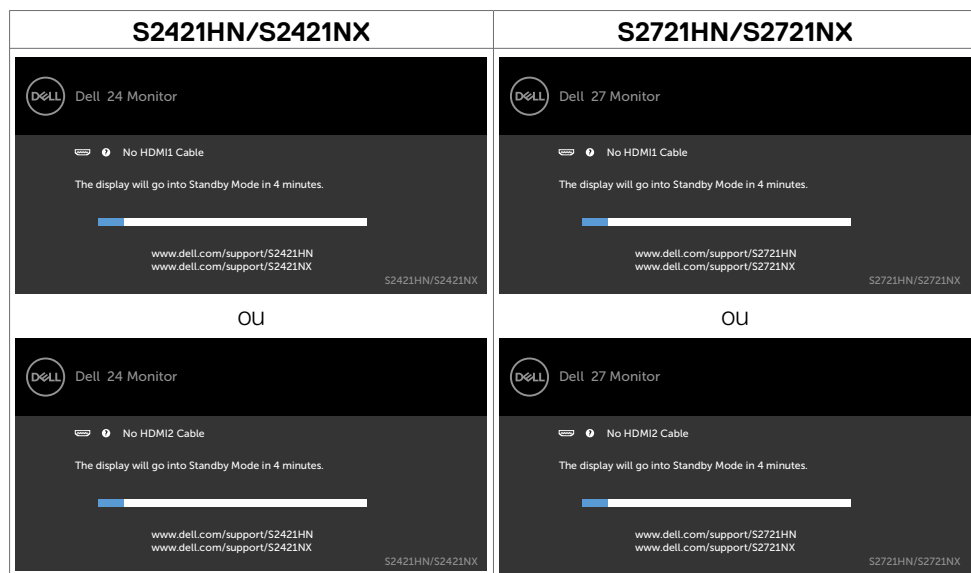
Se o nível de Brilho for ajustado acima do nível predefinido em mais de 75% será exibida a mensagem seguinte.



Se premir qualquer outro botão que não o botão de ligar, as mensagens seguintes serão exibidas consoante a entrada selecionada.



Se for selecionada a entrada HDMI1 ou HDMI2 e o cabo correspondente não estiver ligado, é exibida a caixa de diálogo flutuante seguinte.



Consulte [Resolução de problemas](#) para mais informações.



Definir a resolução máxima

Para definir a resolução máxima no monitor:

No Windows 7, Windows 8 ou Windows 8.1:

1. Só no Windows 8 ou Windows 8.1, selecione o mosaico Ambiente de Trabalho para alternar para o ambiente de trabalho clássico. No Windows Vista e Windows 7, ignore este passo.
2. Clique com o lado direito do rato no ambiente de trabalho e clique em **Screen Resolution (Resolução do ecrã)**.
3. Clique na lista pendente de **Screen Resolution (Resolução do ecrã)** e selecione **1920 x 1080**.
4. Clique em **OK**.

No Windows 10:

1. Clique com o lado direito do rato no ambiente de trabalho e clique em **Display Settings (Definições do Monitor)**.
2. Clique em **Advanced display settings (Definições avançadas do monitor)**.
3. Clique na lista pendente de **Resolution (Resolução)** e selecione **1920 x 1080**.
4. Clique em **Apply (Aplicar)**.

Se não vir **1920 x 1080** como opção, pode ter de atualizar o controlador da sua placa gráfica. Dependendo do computador, siga um dos procedimentos seguintes:

Se tem um computador de secretária ou portátil Dell:

- Vá a <https://www.dell.com/support>, introduza a sua etiqueta de serviço e transfira o controlador mais recente disponível para a sua placa gráfica.

Se está a utilizar um computador que não é Dell (computador de secretária ou portátil):

- Vá ao website de assistência do fabricante do seu computador e transfira os últimos controladores disponíveis para a sua placa gráfica.
- Vá ao website do fabricante da sua placa gráfica e transfira os últimos controladores disponíveis para a mesma.



Resolução de problemas

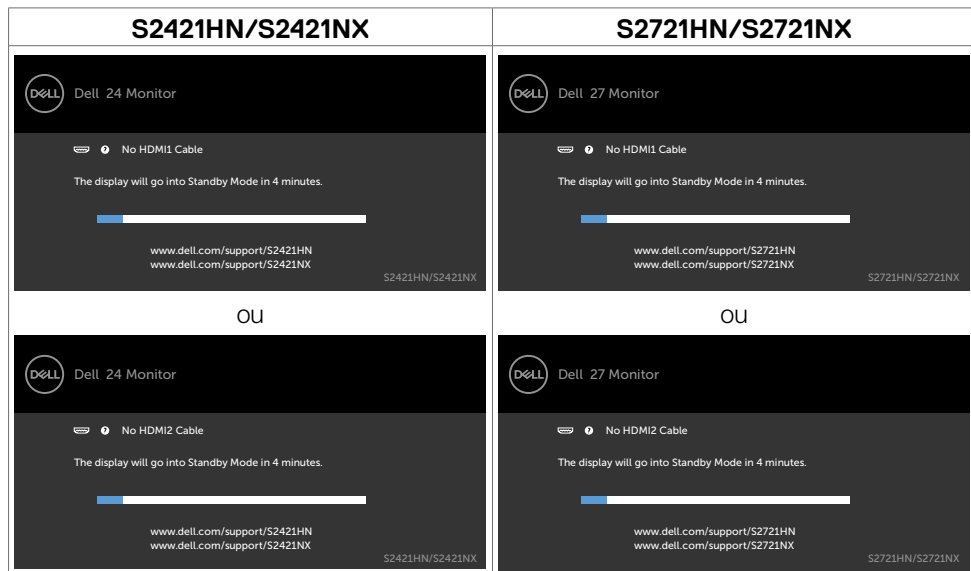
AVISO: Antes de iniciar qualquer um dos procedimentos indicados nesta secção, siga as [Instruções de Segurança](#).

Teste automático

O seu monitor possui uma função de teste automático que lhe permite verificar se o monitor está a funcionar devidamente. Se o monitor e o computador estão devidamente ligados, mas o ecrã do monitor continua escuro, faça o teste automático do monitor, executando os passos seguintes:

1. Desligue tanto o computador, como o monitor.
2. Desligue o cabo de vídeo da parte traseira do computador. Para assegurar a realização correta do teste automático, retire todos os cabos de vídeo da parte traseira do computador.
3. Ligue o monitor.

A caixa de diálogo flutuante deverá ser exibida no ecrã (sobre um fundo preto), se o monitor não consegue detetar um sinal de vídeo e está a funcionar corretamente. No modo de teste automático, o indicador de energia LED mantém-se branco. De igual forma, dependendo da entrada selecionada, uma das caixas de diálogo exibidas abaixo continuará a percorrer o ecrã.



4. Esta caixa também é exibida durante o funcionamento normal do sistema, se o cabo de vídeo se desligar ou estiver danificado.

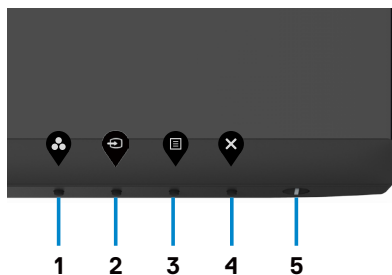


5. Desligue o monitor e volte a ligar o cabo de vídeo. Em seguida, ligue o computador e o monitor.


Se o ecrã do monitor se mantiver branco após utilizar o procedimento anterior, verifique o seu controlador de vídeo e o computador, porque o monitor está a funcionar corretamente.

Diagnóstico integrado

O seu monitor tem uma ferramenta de diagnóstico integrado que o ajuda a determinar se a anomalia de ecrã que está a ter é um problema associado ao monitor, ou ao computador e à placa de vídeo.



Para executar o diagnóstico integrado:

1. Certifique-se de que o ecrã está limpo (sem partículas de pó na superfície do ecrã).
2. Mantenha premido **Botão 4** durante quatro segundos, até ser exibido um menu no ecrã.
3. Selecione a opção de diagnóstico integrado . É exibido um ecrã cinzento.
4. Analise cuidadosamente o ecrã para detetar quaisquer anomalias.
5. Prima novamente o botão 1 no painel frontal. A cor do ecrã muda para vermelho.
6. Analise o monitor para detetar quaisquer anomalias.
7. Repita os passos 5 e 6 para analisar o monitor quando muda para os ecrãs verde, azul, preto, branco e de texto.

O teste está concluído quando é exibido o ecrã de texto. Para sair, prima novamente o Botão 1.

Se não detetar quaisquer anomalias no ecrã após utilizar a ferramenta de diagnóstico integrado, o monitor está a funcionar corretamente. Verifique a placa de vídeo e o computador.



Problemas comuns

A tabela seguinte contém informação geral sobre problemas comuns do monitor que pode encontrar e as soluções possíveis.

Sintomas comuns	Problema encontrado	Soluções possíveis
Sem vídeo/ Indicador de energia LED desligado	Sem imagem	<ul style="list-style-type: none">· Certifique-se de que o cabo de vídeo que liga o monitor ao computador está devidamente inserido e ligado.· Verifique se a tomada elétrica está a funcionar devidamente, usando outro equipamento elétrico.· Certifique-se de que o botão de ligar é totalmente premido.· Certifique-se de que a fonte de entrada correta é selecionada no menu Fonte de Entrada.
Sem vídeo/ Indicador de energia LED ligado	Sem imagem ou sem brilho	<ul style="list-style-type: none">· Aumente os controlos de brilho e contraste por OSD.· Faça a verificação da funcionalidade de teste automático do monitor.· Verifique se há pinos dobrados ou partidos no conector do cabo de vídeo.· Execute o diagnóstico integrado.· Certifique-se de que a fonte de entrada correta é selecionada no menu Fonte de Entrada.
Pixels ausentes	Ecrã LCD com manchas	<ul style="list-style-type: none">· Ligue e desligue a energia.· Um pixel que fique permanentemente apagado é um defeito natural que pode ocorrer na tecnologia LCD.· Para mais informações sobre a Política de Qualidade e Pixels do Monitor Dell, consulte o website de assistência da Dell em: https://www.dell.com/support/monitors.



Sintomas comuns	Problema encontrado	Soluções possíveis
Pixels Presos	Ecrã LCD com manchas brilhantes	<ul style="list-style-type: none"> · Ligue e desligue a energia. · Um pixel que fique permanentemente apagado é um defeito natural que pode ocorrer na tecnologia LCD. · Para mais informações sobre a Política de Qualidade e Pixels do Monitor Dell, consulte o website de assistência da Dell em: https://www.dell.com/support/monitors.
Problemas de brilho	Imagem muito baça ou muito brilhante	<ul style="list-style-type: none"> · Restaure as predefinições do monitor. · Aumente os controlos de brilho e contraste através de OSD.
Problemas de segurança	Sinais visíveis de fumo ou faíscas	<ul style="list-style-type: none"> · Não siga quaisquer passos de resolução de problemas. · Contacte de imediato a Dell.
Problemas intermitentes	Mau funcionamento ao ligar e desligar o monitor	<ul style="list-style-type: none"> · Certifique-se de que o cabo de vídeo que liga o monitor ao computador está devidamente inserido e ligado. · Restaure as predefinições do monitor. · Faça a verificação da funcionalidade de teste automático do monitor para determinar se o problema intermitente ocorre no modo de teste automático.
Cor em falta	Imagem sem cor	<ul style="list-style-type: none"> · Faça o teste automático do monitor. · Certifique-se de que o cabo de vídeo que liga o monitor ao computador está devidamente inserido e ligado. · Verifique se há pinos dobrados ou partidos no conector do cabo de vídeo.
Cor errada	Cor da imagem não é boa	<ul style="list-style-type: none"> · Altere as definições dos Preset Modes (Modos Predefinidos) no menu de Color (Cor) OSD, dependendo da aplicação. · Ajuste o valor R/G/B em Custom Color (Cor Personalizada), no menu Color (Cor) OSD. · Altere o Formato de Cor de Entrada para PC RGB ou YPbPr no menu de cores OSD. · Execute o diagnóstico integrado.



Sintomas comuns	Problema encontrado	Soluções possíveis
Retenção de imagem de uma imagem estática deixada no monitor durante um longo período de tempo.	Tom desvanecido da imagem estática exibida aparece no ecrã	<ul style="list-style-type: none"> · Configure o ecrã para se desligar após alguns minutos de tempo de inatividade do ecrã. Este valor pode ser ajustado nas Opções de Energia do Windows, ou na definição de Poupança de Energia do Mac. · Em alternativa, utilize uma proteção de ecrã dinâmica.

Problemas específicos do produto

Problema	Problema encontrado	Soluções possíveis
Imagem do ecrã é muito pequena	A imagem está centrada no ecrã, mas não preenche toda a área de visualização	<ul style="list-style-type: none"> · Verifique a definição de Aspect Ratio (Rácio de Imagem) no menu Display (Monitor) OSD. · Restaure as predefinições do monitor.
Não é possível ajustar o monitor com os botões do painel frontal	OSD não é exibido no ecrã	<ul style="list-style-type: none"> · Desligue o monitor, retire o cabo de alimentação respetivo, volte a ligá-lo e depois ligue novamente o monitor.
Sem Sinal de Entrada quando são premidos os controlos do utilizador	Sem imagem, a luz do indicador de energia LED é branca	<ul style="list-style-type: none"> · Verifique a fonte do sinal. Certifique-se de que o computador não está no modo de poupança de energia, movendo o rato ou premindo qualquer tecla no teclado. · Verifique se o cabo de sinal está devidamente inserido. Ligue novamente o cabo de sinal, se necessário. · Reinicie o computador ou leitor de vídeo.
A imagem não preenche todo o ecrã	A imagem não preenche toda a altura ou largura do ecrã	<ul style="list-style-type: none"> · Devido aos formatos de vídeo diferentes (rácio de imagem) dos leitores de DVD, o monitor poderá reproduzir em modo de ecrã inteiro. · Execute o diagnóstico integrado.




Apêndice

Avisos da FCC (só nos EUA) e outra informação regulamentar

Para avisos da FCC e outra informação regulamentar, consulte o website de conformidade regulamentar em https://www.dell.com/regulatory_compliance.

Contactar a Dell

Para clientes nos Estados Unidos da América, ligar 800-WWW-DELL (800-999-3355).

 **NOTA: Se não tem uma ligação à Internet ativa pode encontrar a informação de contacto na sua fatura de compra, guia de remessa, recibo ou catálogo de produtos Dell.**

A Dell fornece várias opções de assistência e manutenção online e por via telefónica. A disponibilidade varia consoante o país e produto e alguns serviços podem não estar disponíveis na sua área.

- Assistência técnica online — <https://www.dell.com/support/monitors>

Base de dados de produtos da UE para etiquetas energéticas e fichas de informação de produtos

S2421HN: <https://eprel.ec.europa.eu/qr/349828>

S2421NX: <https://eprel.ec.europa.eu/qr/345963>

S2721HN: <https://eprel.ec.europa.eu/qr/349825>

S2721NX: <https://eprel.ec.europa.eu/qr/345966>

