




Dell S2421HN/S2721HN/S2421NX/ S2721NX Monitor

Gebruiksaanwijzingen

Monitormodel: S2421HN/S2721HN/S2421NX/S2721NX
Regelgevend model: S2421Ht/S2721Ht



-  **OPMERKING:** Een **OPMERKING** verwijst naar belangrijke informatie die u helpt om uw monitor beter te gebruiken.
-  **LET OP:** **LET OP** verwijst naar potentiële schade aan hardware of verlies van gegevens als de aanwijzingen niet worden opgevolgd.
-  **WAARSCHUWING:** Een **WAARSCHUWING** verwijst naar de kans op schade aan eigendommen, persoonlijk letsel of de dood.

Copyright © 2020 Dell Inc. of diens dochterondernemingen. Alle rechten voorbehouden. Dell, EMC, en andere handelsmerken zijn handelsmerken van Dell Inc. of diens dochterondernemingen. Andere handelsmerken kunnen handelsmerken zijn van hun respectievelijke eigenaren.

Contents

Veiligheidswaarschuwingen	5
Over uw monitor	6
In de verpakking	6
Productopties	7
Aanduiding van onderdelen en bedieningselementen.	8
Vooraanzicht.	8
Achteraanzicht	9
Onderaanzicht.	10
Monitor Specificaties	11
Specificaties resolutie	12
Vooraf ingestelde beeldscherm modi	13
Elektrische specificaties	14
Fysieke kenmerken	15
Milieukenmerken	16
Pentoe wijzingen.	17
Plug-and-play	18
Kwaliteit en pixelbeleid LCD-monitor	18
Ergonomie	18
Het scherm gebruiken en verplaatsen.	20
Onderhoudsrichtlijnen	21
De monitor reinigen	21



De monitor instellen	22
De standaard aansluiten	22
Kantelen	25
De monitor aansluiten	26
De kabels ordenen	27
De monitor beveiligen met het Kensington-slot (optioneel)	27
De monitorstandaard verwijderen	28
Muurmontage (optioneel)	29
De monitor bedienen	30
De monitor inschakelen	30
De bedieningselementen op het voorpaneel gebruiken . .	30
De OSD-vergrendelfunctie gebruiken	32
Knop op voorpaneel	35
Het On-Screen Display (OSD) menu gebruiken	36
Het menusysteem openen	36
OSD-waarschuwingen	48
De maximale resolutie instellen	51
Foutoplossing	52
Zelftest	52
Ingebouwde diagnoses	53
Veel voorkomende problemen	54
Product specifieke problemen	56
Bijlage	57
FCC-meldingen (alleen V.S.) en andere wettelijke informatie	57
Contact opnemen met Dell	57
EU productdatabase voor energielabel en	
productinformatieblad	57



Veiligheidswaarschuwingen

△ LET OP: Het gebruik van andere bedieningselementen, instellingen of procedures dan die in deze documentatie zijn beschreven, kan leiden tot blootstelling aan schokken, elektrische gevaren en/of mechanische problemen.

- Plaats de monitor op een stevig oppervlak en ga er voorzichtig mee om. Het scherm is kwetsbaar en kan beschadigen als het valt of met een scherp voorwerp in aanraking komt.
- Zorg er altijd voor dat de monitor is ingesteld op de spanning van het lichtnet op uw locatie.
- Houd de monitor op kamertemperatuur. Uitzonderlijk koude of warme omstandigheden kunnen een negatief effect hebben op het vloeibare kristal in het scherm.
- Onderwerp de monitor niet aan ernstige trillingen of inslagen. Plaats de monitor bijvoorbeeld niet in de laadruimte van een auto.
- Trek de stekker uit het stopcontact als de monitor gedurende een langere periode niet gebruikt wordt.
- Om elektrische schokken te voorkomen, moet u niet proberen om afdekkingen te verwijderen of de binnenkant van de monitor aan te raken.

Raadpleeg voor informatie over veiligheidsinstructies de Veiligheids-, milieu- en wettelijke informatie (SERI).



Over uw monitor



In de verpakking

Uw monitor wordt geleverd met de hieronder afgebeelde onderdelen. Controleer of u alle onderdelen hebt ontvangen en neem [Contact op met Dell](#) als er iets ontbreekt.

OPMERKING: Sommige componenten kunnen optioneel zijn en worden mogelijk niet met uw monitor meegeleverd. Sommige opties zijn mogelijk niet beschikbaar in bepaalde landen.

	Scherm
S2421/S2721 HN S2421/S2721 NX 	Standaard
S2421/S2721 HN S2421/S2721 NX 	Voet
S2421/S2721 HN S2421/S2721 NX 	VESA-kap
	Netsnoer (verschilt per land)



	HDMI-kabel
	<ul style="list-style-type: none"> · Snelstartgids · Veiligheids-, milieu- en wettelijke informatie

Productopties

De **Dell S2421HN/S2421NX/S2721HN/S2721NX** monitor heeft een actieve matrix, Thin Film Transistor (TFT), Liquid Crystal Display (LCD), en LED achtergrondverlichting. De opties van de monitor omvatten:

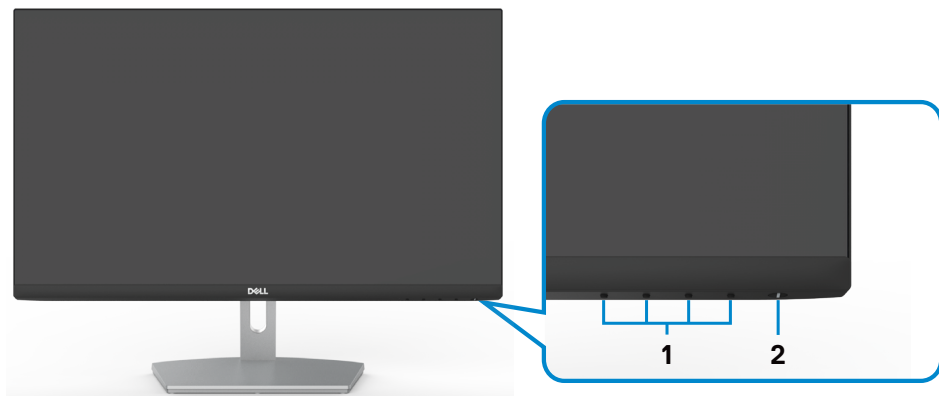
- **S2421HN/S2421NX:** 60,45 cm (23,80 in.) zichtbaar gebied (diagonaal gemeten) resolutie 1920 x 1080 (16:9) plus ondersteuning op het volledige scherm voor lagere resoluties.
- **S2721HN/S2721NX:** 68,6 cm (27 in.) zichtbaar gebied (diagonaal gemeten) resolutie 1920 x 1080 (16:9) plus ondersteuning op het volledige scherm voor lagere resoluties.
- Kantelmogelijkheid.
- Afneembare standaard en Video Electronics Standards Association (VESA™) 100 mm bevestigingsgaten voor flexibele bevestigingsmogelijkheden.
- Ultradunne rand minimaliseert de randspleet bij multi-monitoregebruik, wat voor een snellere installatie zorgt met een elegante kijkervaring.
- Uitgebreide digitale aansluitmogelijkheden met HDMI maken de monitor toekomst zeker.
- Plug and play-ondersteuning, indien ondersteund door uw computer.
- On-Screen Display (OSD) instellingen voor een gemakkelijke installatie en optimalisatie van het scherm.
- Ondersteunt AMD FreeSync™ technologie. AMD FreeSync™ gecertificeerd bereik van 48 Hz - 75 Hz.
- Vergrendeling van aan/uit- en OSD-knoppen.
- Sleuf voor beveiligingsslot,
- ≤ 0,3 W in stand-by modus.
- Optimaliseer comfort voor de ogen met flikkervrij scherm.

⚠ WAARSCHUWING: De mogelijke effecten op de lange termijn van de emissie van blauw licht door de monitor kan schade aan de ogen veroorzaken, waaronder vermoeide ogen of gespannen ogen. De optie ComfortView is ontworpen om de hoeveelheid blauw licht te beperken die de monitor afgeeft om uw oogcomfort te optimaliseren.



Aanduiding van onderdelen en bedieningselementen

Vooraanzicht



S2421HN/S2721HN

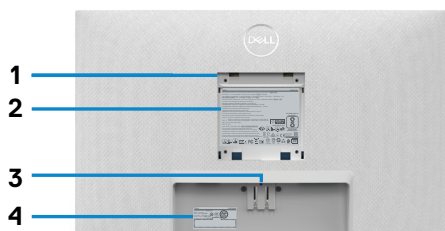


S2421NX/S2721NX

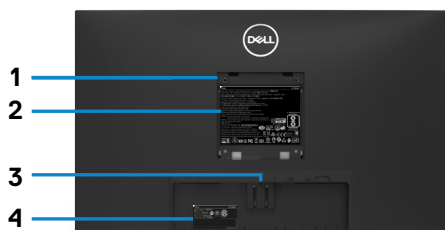
Label	Omschrijving	Gebruik
1	Funcatieknoppen	Zie De monitor bedienen voor meer informatie.
2	Aan/uit-knop (met LED-indicator)	Om de monitor aan of uit te zetten.



Achteraanzicht



S2421HN/S2721HN

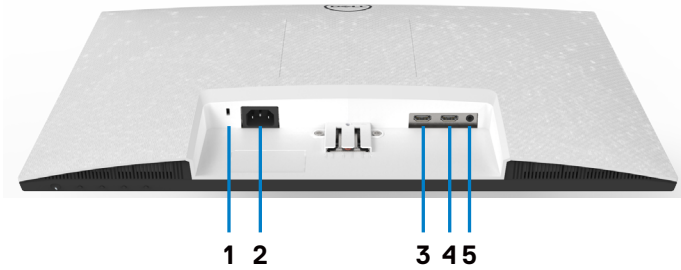


S2421NX/S2721NX

Label	Omschrijving	Gebruik
1	VESA-montagegaten (100 mm x 100 mm-achter VESA-afdekking)	Monteer de monitor tegen de muur met de VESA-compatibele muurmontageset (100 mm x 100 mm).
2	Reglementair label	Geeft een overzicht van de wettelijke goedkeuringen.
3	Knop vrijgave standaard	Maak de voet los van de monitor.
4	Streepjescode, serienummer en label met onderhoudstag	Raadpleeg dit label als u contact met Dell moet opnemen voor technische ondersteuning. De Servicetag is een unieke alfanumerieke aanduiding die de onderhoudsmonteurs van Dell in staat stelt om de hardwarecomponenten in uw beeldscherm te identificeren en garantiegegevens op te halen.
5	Sleuf voor kabelbeheer	Gebruik deze om kabels te organiseren door ze door de sleuf te steken.



Onderaanzicht



S2421HN/S2721HN



S2421NX/S2721NX

Label	Omschrijving	Gebruik
1	Sleuf voor beveiligingsslot	Beveiligt de monitor met een veiligheids kabelslot (apart verkrijgbaar).
2	Stroomaansluiting	Sluit het netsnoer aan (met de monitor meegeleverd).
3	HDMI-poort 1	Sluit de computer aan met een HDMI-kabel.
4	HDMI-poort 2	Sluit de computer aan met een HDMI-kabel.
5	Audio line-out poort	Sluit luidsprekers aan om audio af te spelen die via het HDMI audiokanaal komt. Alleen tweekanaals audio wordt ondersteund. OPMERKING: De audio line-out poort ondersteunt geen hoofdtelefoons.



Monitor Specificaties

Model	S2421HN/S2421NX	S2721HN/S2721NX
Type scherm	Actieve matrix - TFT LCD	
Type paneel	In-plane schakeltechnologie	
Beeldverhouding	16:9	
Afmetingen zichtbaar beeld:		
Diagonaal	60,45 cm (23,8 in.)	68,6 cm (27 in.)
Actief gebied:		
Horizontaal	527,04 mm (20,75 in.)	597,89 mm (23,54 in.)
Verticaal	296,46 mm (11,67 in.)	336,31 mm (13,24 in.)
Oppervlak	156246,28 mm ² (242,15 in. ²)	201073,02 mm ² (311,67 in. ²)
Pixelgrootte	0,2745 mm x 0,2745 mm	0,3114 mm x 0,3114 mm
Pixel per inch (PPI)	92,56	81,59
Kijkhoek:		
Horizontaal	178° (standaard)	
Verticaal	178° (standaard)	
Brightness (Helderheid)	250 cd/m ² (standaard)	300 cd/m ² (standaard)
Contrastverhouding	1000 tot 1 (standaard)	
Schermscoating	Anti-spiegeling behandeling van de front-polarisator (3H) harde coating	
Verlichting	LED-systeem voor randverlichting	
Response Time (Reactietijd) (Grijs tot Grijs)	8 ms (normaal) 5 ms (snel) 4 ms (extreem)	
Kleurdiepte	16,7 miljoen kleuren	
Kleurengamma*	NTSC 72%	
Aansluitingen	<ul style="list-style-type: none"> • 2 x HDMI 1.4 • 1 x Audio line-out (3,5 mm jack) 	
Breedte rand (rand van monitor tot actief gebied)		
Boven/Links/Rechts	5,4 mm	6,0 mm
Onder	20,7 mm	21,3 mm
Instelbaarheid		



In hoogte instelbare standaard	NA
Kantelen	-5° tot 21°
Draaien	NA
Ronddraaien	NA
Kabelbeheer	Ja
Compatibel met Dell Display Manager (DDM)	Easy Arrange (Eenvoudig ordenen) en andere belangrijke opties
Beveiliging	Sleuf voor beveiligingsslot (kabelslot apart verkocht)

*Alleen bij de eigen resolutie van het paneel, onder voorinstelling Custom Mode (Aangepaste modus).

Specificaties resolutie

Model	S2421HN/S2421NX/S2721HN/S2721NX
Horizontaal scanbereik	30 kHz tot 83 kHz
Verticaal scanbereik	48 Hz tot 75 Hz
Maximale vooraf ingestelde resolutie	1920 x 1080 bij 60 MHz
Video weergave mogelijkheden (HDMI afspelen)	480i, 480p, 576i, 576p, 720p, 1080i, 1080p



Vooraf ingestelde beeldscherm modi

S2421HN/S2421NX/S2721HN/S2721NX

Beeldschermmodus	Horizontale frequentie (kHz)	Verticale frequentie (Hz)	Pixelklok (MHz)	Synchronisatiepolariteit (horizontaal/verticaal)
VGA, 720 x 400	31,5	70,0	28,3	-/+
VGA, 640 x 480	31,5	60,0	25,2	-/-
VESA, 640 x 480	37,5	75,0	31,5	-/-
VESA, 800 x 600	37,9	60,0	40,0	+/+
VESA, 800 x 600	46,9	75,0	49,5	+/+
VESA, 1024 x 768	48,4	60,0	65,0	-/-
VESA, 1024 x 768	60,0	75,0	78,8	+/+
MAC, 1152 x 864	67,5	75,0	108,0	+/+
VESA, 1280 x 1024	64,0	60,0	108,0	+/+
VESA, 1280 x 1024	80,0	75,0	135,0	+/+
VESA 1600 x 900	60,0	60,0	108,0	+/+
CVT, 1920 x 1080	67,5	60,0	148,5	+/+
CVT, 1920 x 1080	83,89	75,0	174,5	+/-



Elektrische specificaties

Model	S2421HN/S2421NX/S2721HN/S2721NX
Video-invoersignalen	<ul style="list-style-type: none"> • Digitaal videosignaal voor elke differentiële lijn Per differentiële lijn bij 100 ohm impedantie • Ondersteuning HDMI signaalingang
Ingangsspanning/frequentie/stroom	100-240 VAC/50 of 60 Hz \pm 3 Hz/1,5 A (maximum)
Inschakelstroom	120 V: 30 A (maximum) 240 V: 60 A (maximum)
Energieverbruik	
S2421HN/S2421NX	S2721HN/S2721NX
0,2 W (modus Uit) ¹	0,2 W (modus Uit) ¹
0,2 W (stand-by modus) ¹	0,2 W (stand-by modus) ¹
12,2 W (modus Aan) ¹	15,5 W (modus Aan) ¹
21 W (Max) ²	29 W (Max) ²
11,74 W (P _{on}) ³	13,82 W (P _{on}) ³
37,3 kWh (TEC) ³	43,68 kWh (TEC) ³

¹ Zoals gedefinieerd in EU 2019/2021 en EU 2019/2013.

² Max. instelling helderheid en contrast.

³ P_{on}: Stroomgebruik van modus Aan zoals gedefinieerd in Energy Star versie 8.0.

TEC: Totaal energieverbruik in kWh zoals gedefinieerd in Energy Star versie 8.0.

Dit document is uitsluitend ter informatie en geeft laboratoriumprestaties aan. Uw product kan anders presteren, afhankelijk van de software, componenten en randapparatuur die u hebt besteld, en er is geen verplichting om dergelijke informatie bij te werken. Daarom moet de gebruiker niet op deze informatie vertrouwen bij het nemen van beslissingen over elektrische toleranties en dergelijke. Wij geven geen garantie over de nauwkeurigheid of volledigheid.

 **OPMERKING:** Dit is een **ENERGY STAR** gecertificeerde monitor.



Dit product is gekwalificeerd voor ENERGY STAR in de standaard fabrieksinstellingen die u kunt herstellen met de functie "Factory Reset" (Fabrieksinstellingen herstellen) in het OSD-menu. Veranderen van de fabrieksinstellingen of inschakelen van andere opties kan het energieverbruik doen toenemen waardoor de in ENERGY STAR gespecificeerde limiet wordt overschreden.



Fysieke kenmerken

Model	S2421HN/S2421NX	S2721HN/S2721NX
Connectortype	<ul style="list-style-type: none"> · 2 x HDMI1.4 poorten · 1 x Audio line-out poort 	
Type signaalkabel	1,8 m HDMI1.4 kabel	
Afmetingen (met standaard):		
Hoogte	412,8 mm (16,25 in.)	453,3 mm (17,85 in.)
Breedte	537,8 mm (21,17 in.)	609,9 mm (24,01 in.)
Diepte	152,8 mm (6,02 in.)	186,8 mm (7,35 in.)
Afmetingen (zonder standaard):		
Hoogte	322,6 mm (12,70 in.)	363,6 mm (14,32 in.)
Breedte	537,8 mm (21,17 in.)	609,9 mm (24,01 in.)
Diepte	53,8 mm (2,12 in.)	54,0 mm (2,13 in.)
Afmetingen standaard:		
Hoogte	171,6 mm (6,76 in.)	176,0 mm (6,93 in.)
Breedte	249,0 mm (9,80 in.)	257,2 mm (10,13 in.)
Diepte	152,8 mm (6,02 in.)	186,8 mm (7,35 in.)
Gewicht:		
Gewicht met verpakking	5,9 kg (13 lb.)	7,6 kg (16,76 lb.)
Gewicht met standaard en kabels	4,1 kg (9,04 lb.)	5,2 kg (11,46 lb.)
Gewicht zonder standaard (voor muurmontage of VESA-montage - zonder kabels)	3,3 kg (7,28 lb.)	4,3 kg (9,48 lb.)
Gewicht van standaard	0,5 kg (1,10 lb.)	0,7 kg (1,54 lb.)



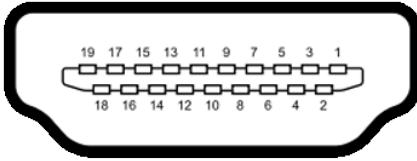
Milieukeurmerken

Model	S2421HN/S2421NX/S2721HN/S2721NX
Gevolgde standaarden	
<ul style="list-style-type: none"> • ENERGY STAR gecertificeerde monitor • TCO-gecertificeerd scherm • RoHS-compliant • BFR-/PVC-beperkte monitor (met uitzondering van externe kabels) • Arsenicumvrij glas en kwikvrij uitsluitend voor het paneel 	
Temperatuur:	
In bedrijf	0°C tot 40°C (–32°F tot 104°F)
Niet in bedrijf	–20°C tot 60°C (–4°F tot 140°F)
Vochtigheid:	
In bedrijf	10% tot 80% (niet-condenserend)
Niet in bedrijf	5% tot 90% (niet-condenserend)
Hoogte:	
In bedrijf (maximaal)	5.000 m (16.404 ft.)
Niet in bedrijf (maximaal)	12.192 m (40.000 ft.)
Warmte-afgifte	
S2421HN/S2421NX	71,65 BTU/uur (maximum) 41,63 BTU/uur (modus Aan)
S2721HN/S2721NX	98,95 BTU/uur (maximum) 52,89 BTU/uur (modus Aan)



Pentoe wijzingen

HDMI-poort



Pen nummer	Kant met 19 pennen van de aangesloten signaalkabel
1	TMDS DATA 2+
2	TMDS DATA 2 AFSCHERMING
3	TMDS DATA 2-
4	TMDS DATA 1+
5	TMDS DATA 1 AFSCHERMING
6	TMDS DATA 1-
7	TMDS DATA 0+
8	TMDS DATA 0 AFSCHERMING
9	TMDS DATA 0-
10	TMDS KLOK+
11	TMDS KLOK AFSCHERMING
12	TMDS KLOK-
13	CEC
14	Gereserveerd (niet aangesloten op apparaat)
15	DDC KLOK (SLC)
16	DDC DATA (SDA)
17	DDC/CEC aarde
18	+5 V STROOM
19	HOT PLUG DETECT



Plug-and-play

U kunt de monitor in elk Plug-and-Play-compatibel systeem installeren. De monitor voorziet het computersysteem automatisch van de uitgebreide displayinformatiegegevens (EDID) met display data channel (DDC) protocollen zodat de computer zichzelf kan configureren en de monitorinstellingen optimaliseren. De meeste monitor installaties vinden automatisch plaats; u kunt desgewenst andere instellingen selecteren. Raadpleeg [De monitor bedienen](#) voor meer informatie over het veranderen van de monitorinstellingen.

Kwaliteit en pixelbeleid LCD-monitor

Tijdens het fabricageproces van de LCD-monitor is het niet ongebruikelijk dat een of meer pixels vast raken in een onveranderde staat. Ze zijn nauwelijks zichtbaar en beïnvloeden de kwaliteit en bruikbaarheid niet. Zie voor meer informatie over het LCD Monitor Pixelbeleid de Dell support site op: <https://www.dell.com/pixelguidelines>.

Ergonomie

△ LET OP: Onjuist of langdurig gebruik van het toetsenbord kan letsel veroorzaken.

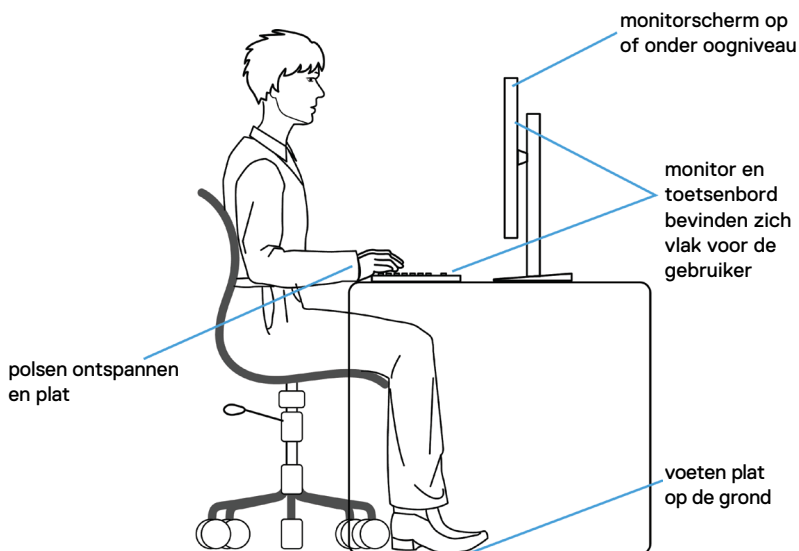
△ LET OP: Langdurig naar het monitorscherm kijken kan voor gespannen ogen zorgen.

Houd voor uw comfort en efficiëntie de volgende richtlijnen aan bij het installeren en gebruiken van uw computerwerkstation:

- Plaats de computer zo, dat monitor en toetsenbord zich recht voor u bevinden als u werkt. Speciale planken zijn in de winkel verkrijgbaar om u te helpen bij het juist plaatsen van het toetsenbord.
- Om het risico van gespannen ogen en pijn in nek/armen/rug/schouders te voorkomen door langdurig gebruik van de monitor, adviseren we om:
 1. de afstand van het scherm tussen de 50 en 70 cm 50 tot 70 cm vanaf uw ogen.
 2. Knipper regelmatig om uw ogen te bevochtigen of maak uw ogen nat met water na langdurig gebruik van de monitor.
 3. Neem elke twee uur een pauze van 20 minuten.
 4. Kijk tijdens die pauzes weg van de monitor en staar gedurende minstens 20 seconden naar een ver object op 7 meter afstand.
 5. Rek u af en toe uit om nek/armen/rug/schouders te ontspannen tijdens pauzes.
- Zorg ervoor dat het monitor scherm zich op ooghoogte of iets lager bevindt als u voor de monitor zit.



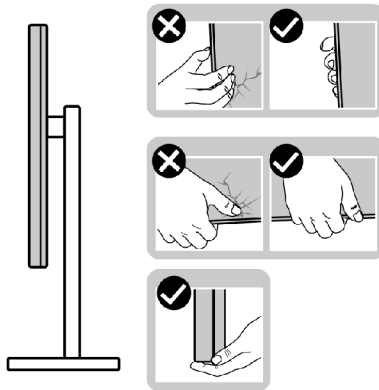
- Pas de helling van de monitor, het contrast en de helderheid aan.
- Pas de omgevingsverlichting aan (zoals plafondlampen, bureaulampen, en gordijnen of zonwering van nabije ramen) om spiegelingen en schitteringen op het monitorscherm te minimaliseren.
- Gebruik een stoel die de onderrug goed ondersteunt.
- Houd uw voorarmen horizontaal met de polsen in een neutrale, comfortabele stand als u toetsenbord of muis gebruikt.
- Houd altijd ruimte vrij om uw handen te laten rusten bij gebruik van toetsenbord of muis.
- Laat uw bovenarmen op natuurlijke wijze aan beide kanten rusten.
- Zorg ervoor dat uw voeten plat op de grond staan.
- Als u zit, zorg er dan voor dat het gewicht van uw benen op uw voeten rust en niet op het voorste deel van de stoel. Pas de hoogte van de stoel aan of gebruik eventueel een voetensteun om een goede houding te handhaven.
- Wissel uw werkactiviteiten af. Probeer uw werk zo te organiseren dat u niet de hele tijd hoeft te zitten en werken. Probeer regelmatig op te staan en even te lopen.
- Houd het gebied onder het bureau vrij van obstakels en kabels of netsnoeren die inbreuk kunnen maken op comfortabel zitten of die een mogelijk gevaar voor struikelen vormen.



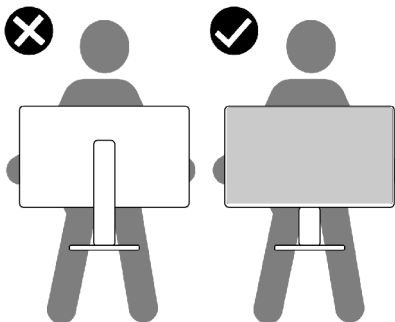
Het scherm gebruiken en verplaatsen

Volg de onderstaande richtlijnen om ervoor te zorgen dat de monitor goed wordt behandeld tijdens het optillen of verplaatsen:

- Schakel computer en monitor uit voordat u de monitor verplaatst of optilt.
- Maak alle kabels los van de monitor.
- Plaats de monitor in de originele verpakking met het originele verpakkingsmateriaal.
- Houd de onderrand en de zijkant van de monitor stevig vast zonder veel druk uit te oefenen bij het optillen of verplaatsen van de monitor.



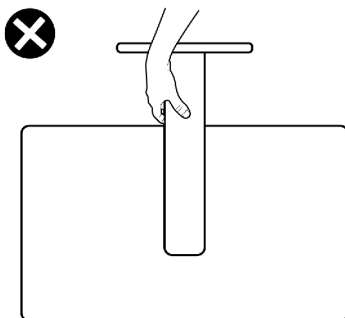
- Zorg er bij het optillen of verplaatsen van de monitor voor dat het scherm van u af wijst en druk niet op het schermgebied om krassen of andere schade te voorkomen.



- Vermijd bij het vervoer van de monitor plotselinge schokken of trillingen.



- Draai de monitor bij het optillen of verplaatsen niet ondersteboven door de standaard of voet vast te houden. Dat kan schade aan de monitor of persoonlijk letsel veroorzaken.



Onderhoudsrichtlijnen

De monitor reinigen

△ LET OP: Lees en volg de **Veiligheidsinstructies** voordat u de monitor reinigt.

⚠ WAARSCHUWING: Trek de stekker uit het stopcontact voordat u de monitor reinigt.




Volg voor de beste praktijken de instructies in de onderstaande lijst wanneer u uw monitor uitpakt, schoonmaakt of hanteert:

- Bevochtig een zachte, schone doek iets met water om het anti-statische scherm te reinigen. Gebruik indien mogelijk bij het reinigen een speciale tissue of oplossing die geschikt is voor de antistatische coating. Gebruik geen benzeen, thinner, ammoniak, schurende reinigings middelen of perslucht.
- Gebruik een iets bevochtigde zachte doek om de monitor te reinigen. Vermijd het gebruik van schoonmaakmiddelen omdat sommige daarvan een melkachtige film op de monitor achterlaten.
- Als u bij het uitpakken van de monitor wit poeder aantreft, veeg dat dan af met een doek.
- Ga voorzichtig om met de monitor omdat een donkergekleurde monitor kan krassen en witte krassen beter zichtbaar zijn dan op een lichter gekleurde monitor.
- Gebruik voor het behoud van de beste beeldkwaliteit van de monitor een dynamisch wisselende screensaver en schakel de monitor uit als deze niet in gebruik is.



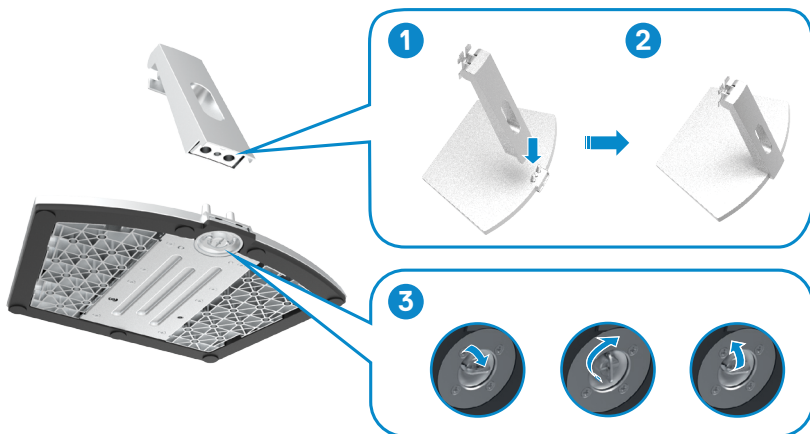
De monitor instellen

De standaard aansluiten

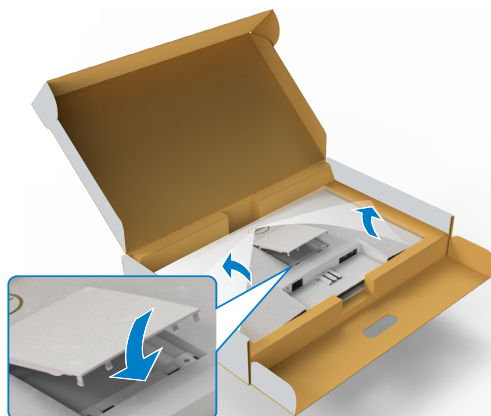
-  **OPMERKING:** De standaard en voet zijn losgekoppeld als de monitor vanaf de fabriek wordt verzonden.
-  **OPMERKING:** De volgende instructies zijn uitsluitend van toepassing op de met de monitor geleverde standaard. Als u een standaard aansluit die u uit een andere bron hebt aangeschaft, volg dan de aanwijzingen die met de standaard zijn meegeleverd.
-  **LET OP:** Leg de monitor op een vlak, schoon en zacht oppervlak om krassen van het scherm te voorkomen.

De monitorstandaard bevestigen:

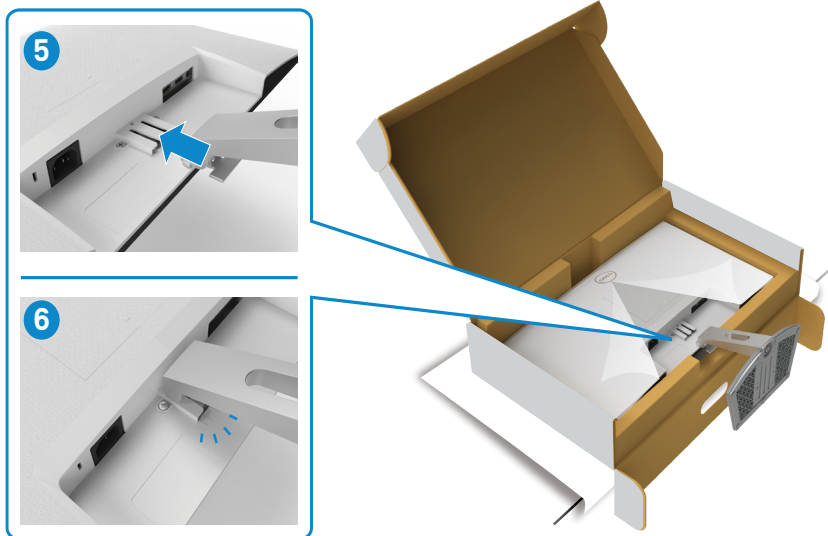
1. Lijn de tabs op de voet uit met de sleuven in de standaard.
2. Steek de standaard stevig in de voet.
3. Open de schroefhendel aan de onderkant van de voet van de standaard en draai hem met de wijzers van de klok mee om de schroef stevig vast te draaien. p onderop de voet en draai deze rechtsonder om de standaard vast te zetten. Sluit de schroefhendel.



4. Open de beschermkap van de monitor en plaats de VESA-kap.

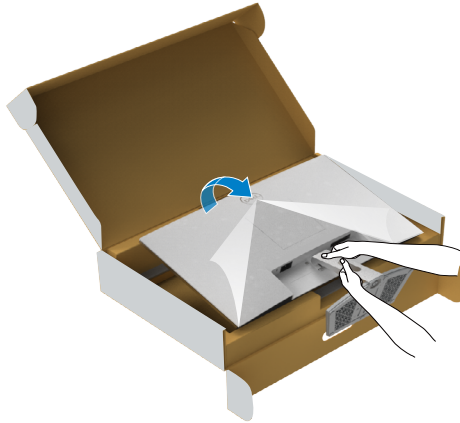


5. Lijn de tabs op de standaardhouder uit met de groeven in de achterkant van de monitor.
6. Steek de standaardhouder in de groeven tot hij op zijn plaats klikt.

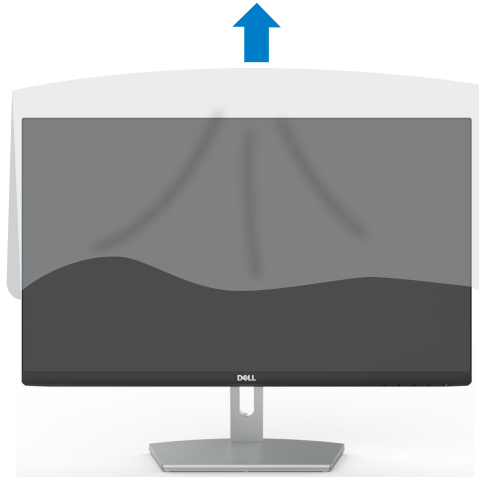


⚠ LET OP: Houd de standaard stevig vast als u de monitor optilt om eventuele schade te voorkomen.

7. Houd de standaard vast en til de monitor op, en plaats deze vervolgens op een vlak oppervlak.



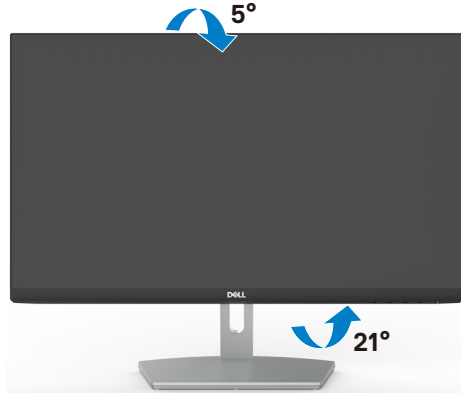
8. Haal de beschermhoes van de monitor.



Kantelen

OPMERKING: De volgende instructies zijn uitsluitend van toepassing op de met de monitor geleverde standaard. Als u een standaard aansluit die u uit een andere bron hebt aangeschaft, volg dan de aanwijzingen die met de standaard zijn meegeleverd.

Als de standaard aan de monitor is bevestigd, kunt u de monitor kantelen voor de prettigste kijkhoek.



OPMERKING: De standaard is losgekoppeld als de monitor vanaf de fabriek wordt verzonden.



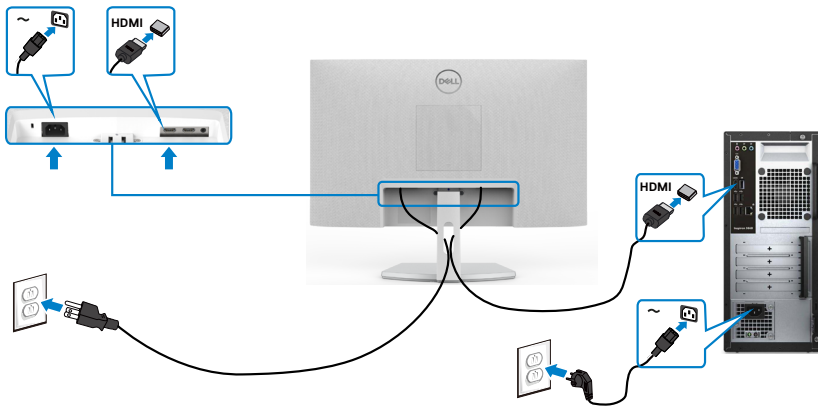
De monitor aansluiten

⚠ WAARSCHUWING: Volg de **Veiligheidsinstructies** voordat u een van de procedures in dit deel uitvoert.

Om de monitor met de computer te verbinden:

1. Schakel de computer uit.
2. Verbind de HDMI-kabel van de monitor met de computer.
3. Schakel de monitor in.
4. Selecteer in het OSD-menu de juiste invoerbron en schakel vervolgens de computer in.

De HDMI-kabel aansluiten



De kabels ordenen



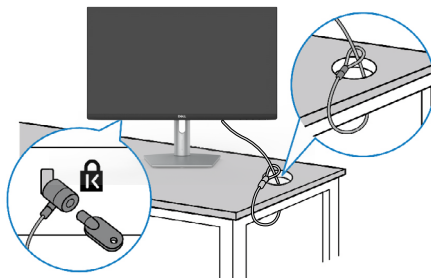
Nadat alle benodigde kabels met de monitor en computer zijn verbonden (zie [De monitor aansluiten](#) voor het aansluiten van de kabels) organiseert u alle kabels zoals is afgebeeld.

De monitor beveiligen met het Kensington-slot (optioneel)

De sleuf voor het beveiligingsslot bevindt zich onderop de monitor. (Zie [Sleuf voor beveiligingsslot](#))

Zie voor meer informatie over het gebruik van het Kensington-slot (apart leverbaar) de met het slot meegeleverde documentatie.

Zet de monitor vast op een tafel met het Kensington beveiligingsslot.



OPMERKING: De afbeelding dient uitsluitend ter illustratie. Het slot kan er anders uitzien.



De monitorstandaard verwijderen

△ LET OP: Om krassen op het LCD-scherm te voorkomen tijdens het verwijderen van de standaard, moet u ervoor zorgen dat de monitor op een zacht, schoon oppervlak is geplaatst.

✎ OPMERKING: De volgende instructies zijn uitsluitend van toepassing op de met de monitor geleverde standaard. Als u een standaard aansluit die u uit een andere bron hebt aangeschaft, volg dan de aanwijzingen die met de standaard zijn meegeleverd.

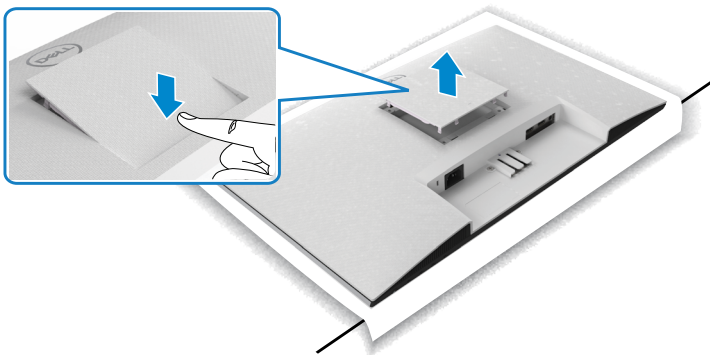
De standaard verwijderen:

1. Leg een plat kussen of zitmat langs de rand van een tafel en plaats de monitor daar op met het scherm omlaag.
2. Druk de standaard naar beneden om toegang te krijgen tot de ontgrendel knop.
3. Gebruik een lange schroevendraaier om de ontgrendeling in te drukken.
4. Terwijl u de ontgrendeling indrukt, schuift u de standaard van de monitor.

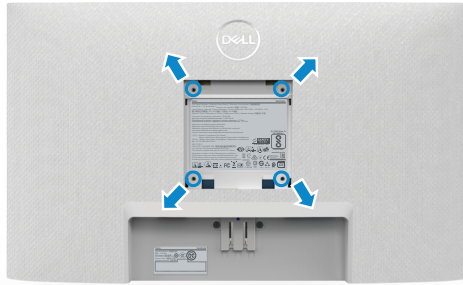


De VESA-kap verwijderen:

Druk op de inkeping in de VESA-kap om deze vrij te maken van de achterkant van het scherm.



Muurmontage (optioneel)



OPMERKING: Gebruik bouten M4 x 10 mm om de monitor te bevestigen op de set voor muurmontage.

Zie de documentatie die met de VESA-compatibele muurmontageset is meegeleverd.


1. Leg een plat kussen of zitmat langs de rand van een tafel en plaats de monitor daar op met het scherm omlaag.
2. Verwijder de standaard.
3. Verwijder met een kruiskopschroevendraaier de vier schroeven waarmee het achterpaneel is vastgezet.
4. Bevestig de muurbeugel van de muurmontageset op de monitor.
5. Volg de aanwijzingen die zijn meegeleverd met de set voor muurmontage en bevestig de monitor tegen de muur.

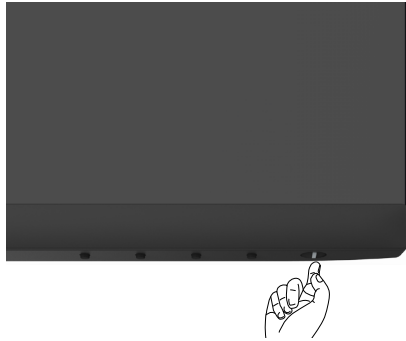
OPMERKING: Uitsluitend voor gebruik met UL of CSA of GS muurbevestigingsbeugel met een minimum belastingcapaciteit van 13,2 kg (S2421HN/S2421NX)/17,2 kg (S2721HN/S2721NX).



De monitor bedienen

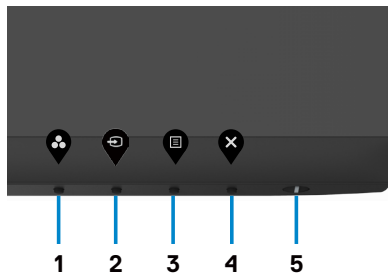
De monitor inschakelen

Druk op de knop  om de monitor in te schakelen.








De bedieningselementen op het voorpaneel gebruiken

Gebruik de bedieningsknoppen langs de onderrand van de monitor om de specificaties van het weergegeven beeld in te stellen. Als u de bedieningsknoppen gebruikt, verschijnt een On-Screen Display (OSD) menu op het scherm met numerieke waarden.



De volgende tabel beschrijft de knoppen op het voorpaneel:

Knop op voorpaneel	Omschrijving
<p>1</p>  <p>Sneltoets: Preset Modes (Vooraf ingestelde modi)</p>	<p>Gebruik deze knop om te kiezen uit een reeks vooraf ingestelde kleurmodi.</p>
<p>2</p>  <p>Sneltoets: Input Source (Invoerbron)</p>	<p>Gebruik deze knop om te kiezen uit een reeks invoerbronnen.</p>
<p>3</p>  <p>Menu</p>	<p>Gebruik deze menuknop om de schermweergave (OSD) te starten en het OSD-menu te selecteren.</p> <p>Zie Het menusysteem openen.</p>
<p>4</p>  <p>Exit (Afsluiten)</p>	<p>Gebruik deze knop om terug te keren naar het hoofdmenu of om het OSD-hoofdmenu te sluiten.</p>
<p>5</p>  <p>Power Button (Aan-/uitknop) (met stroomstatuslicht)</p>	<p>Om de monitor aan of uit te zetten.</p> <p>Continu wit licht geeft aan dat de monitor is ingeschakeld en normaal functioneert. Knipperend wit licht geeft aan dat de monitor stand-by staat.</p>

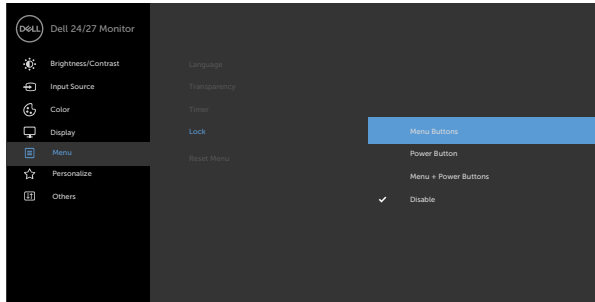


De OSD-vergrendelfunctie gebruiken

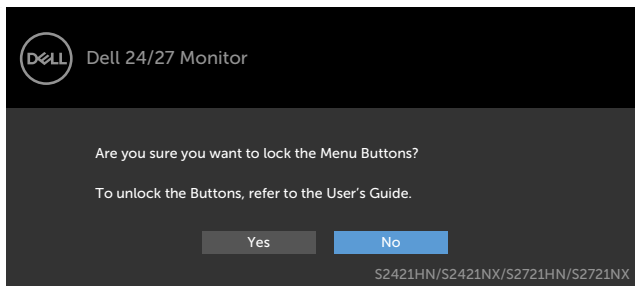
U kunt de bedieningsknoppen op het voor-paneel vergrendelen om toegang te verhinderen tot het OSD-menu en/of de aan-/uitknop.


Gebruik het menu Lock (Vergrendelen) om de knop(pen) te vergrendelen.

1. Selecteer een van de volgende opties.

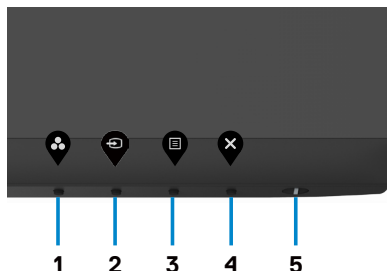


2. Het volgende bericht verschijnt.

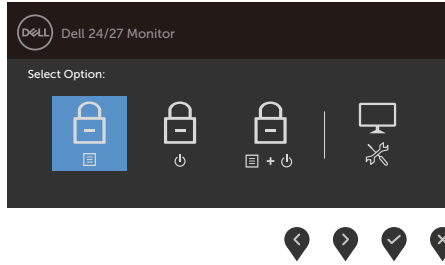


3. Selecteer **Yes (Ja)** om knoppen te vergrendelen. Eenmaal vergrendeld, zal bij het indrukken van een willekeurige bedieningsknop het sloticoon verschijnen 

Gebruik de bedieningsknop op het voorpaneel om de knop(pen) te vergrendelen.



1. Houd **Button 4 (knop 4)** vier seconden ingedrukt, waarna een menu op het scherm verschijnt.



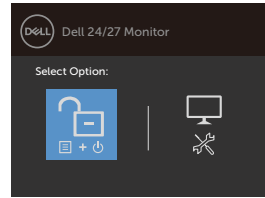
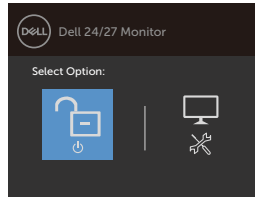
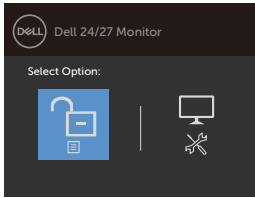
2. Selecteer een van de volgende opties:





Opties	Omschrijving
<p>1</p>  <p>Menu Button lock (Knop vergrendelen)</p>	<p>Selecteer deze optie om het OSD-menu te vergrendelen.</p>
<p>2</p>  <p>Power Button lock (Aan-/uitknop vergrendelen)</p>	<p>Kies deze optie om de aan-/uitknop te vergrendelen. Hierdoor kan de gebruiker de monitor niet meer uitschakelen met de aan/uitknop.</p>
<p>3</p>  <p>Menu and Power Button lock (Menumknoppen en Aan/uitknop vergrendelen)</p>	<p>Kies deze optie om het OSD-menu en de aan/uitknop te vergrendelen.</p>
<p>4</p>  <p>Built-in Diagnostics (Ingebouwde diagnoses)</p>	<p>Gebruik deze optie om de ingebouwde diagnoses uit te voeren, zie Ingebouwde diagnoses.</p>



Zo ontgrendelt u de knop(pen):

Houd **Button 4 (knop 4)** vier seconden ingedrukt, waarna een menu op het scherm verschijnt. De volgende tabel beschrijft de opties voor het ontgrendelen van de bedieningsknoppen op het voorpaneel.

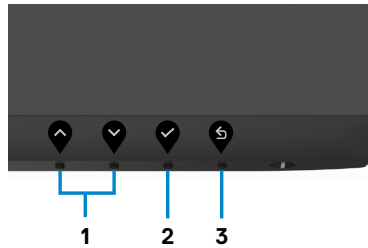


Opties	Omschrijving
1  Menu Button unlock (Menuknop ontgrendelen)	Selecteer deze optie om het OSD-menu te ontgrendelen.
2  Power Button unlock (Aan-/uitknop ontgrendelen)	Kies deze optie om de aan/uit-knop te ontgrendelen om de monitor uit te schakelen.
3  Menu and Power Button unlock (Menuknoppen en Aan-/uit-knop ontgrendelen)	Kies deze optie om het OSD-menu en de aan/uit-knop te ontgrendelen om de monitor uit te schakelen.
4  Built-in Diagnostics (Ingebouwde diagnoses)	Gebruik deze optie om de ingebouwde diagnoses uit te voeren, zie Ingebouwde diagnoses .



Knop op voorpaneel

Gebruik de knoppen op de voorkant van de monitor om de beeldinstellingen aan te passen.



Knop op voorpaneel	Omschrijving
1  Up (Omhoog)  Down (Omlaag)	Gebruik de knoppen Up (Omhoog) (vergroten) en Down (Omlaag) (verminderen) om items in het OSD-menu in te stellen.
2  OK	Gebruik de knop OK om de keuze te bevestigen.
3  Back (Terug)	Gebruik de knop Back (Terug) om terug te keren naar het vorige menu.

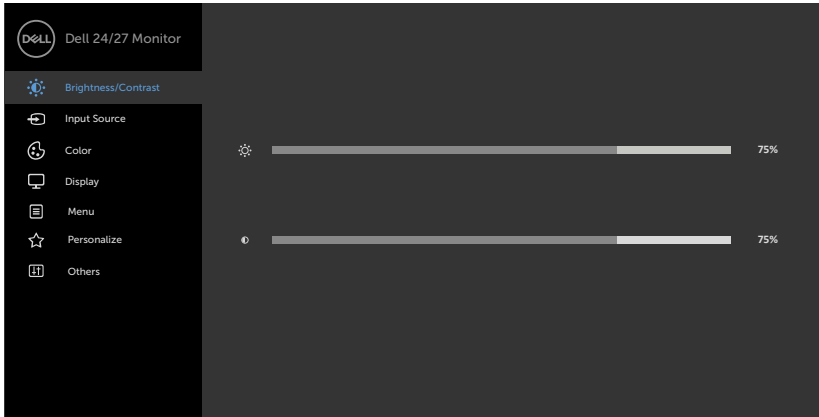


Het On-Screen Display (OSD) menu gebruiken

Het menusysteem openen




 **OPMERKING:** De wijzigingen die u aanbrengt met het OSD-menu worden automatisch opgeslagen als u naar een ander OSD-menu gaat, als u het OSD-menu verlaat of als het OSD-menu automatisch sluit.

1. Druk op de  toets om het OSD-menu te starten en het hoofdmenu weer te geven.



2. Druk op de knoppen  en  om tussen de opties te navigeren. Terwijl u van het ene naar het andere pictogram gaat, worden de namen van de opties gemarkeerd.
3. Druk eenmaal op knop  of  of  om de gemarkeerde optie te activeren.
4. Druk op de knoppen  en  om de gewenste parameter te selecteren.
5. Druk op  om de schuifbalk te openen en gebruik vervolgens knop  of , afhankelijk van de indicatoren op het scherm, om veranderingen aan te brengen.
6. Selecteer  om terug te keren naar het vorige menu of  om de optie te accepteren en terug te keren naar het vorige menu.




Pictogram	Menu en submenu's	Omschrijving
	Brightness/Contrast (Helderheid/contrast)	Gebruik dit menu om Brightness/Contrast (Helderheid/contrast) in te stellen.
		
		

Brightness (Helderheid) **Brightness (Helderheid)** past de helderheid van de schermverlichting aan (minimum 0; maximum 100).
 Druk op knop  om de helderheid te verhogen.
 Druk op knop  om de helderheid te verminderen.

Contrast Stel eerst de **Brightness (Helderheid)** in en daarna alleen het **Contrast** als verdere afstelling nodig is.
 Druk op knop  om het contrast te vergroten en druk op knop  om het contrast te verminderen (tussen 0 en 100).
 Contrast stelt het verschil in tussen donker en licht op het monitor scherm.



Pictogram	Menu en submenu's	Omschrijving
	Input Source (Invoerbron)	Gebruik het menu Input Source (Ingangsbron) om te selecteren tussen verschillende video-ingangen die met uw monitor zijn verbonden.
HDMI 1	Selecteer de ingang HDMI1 als u de HDMI1 connector gebruikt.	
HDMI 2	Selecteer de ingang HDMI2 als u de HDMI2 connector gebruikt.	
Auto Select (Automatisch selecteren)	Gebruik  om Auto Select (automatische selectie) , te selecteren, de monitor zoekt naar beschikbare invoerbronnen.	
Reset Input Source (Invoerbron opnieuw instellen)	Zet de Input Source (Invoerbron) -instellingen van de monitor terug naar de fabrieksinstellingen.	



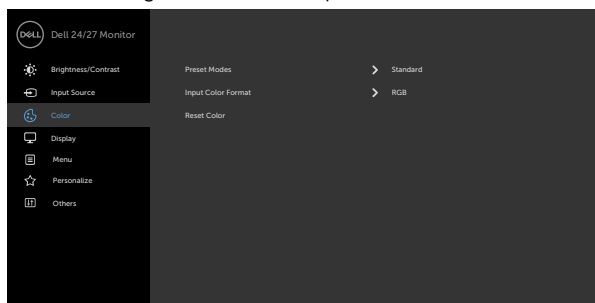
Pictogram Menu en submenu's

Omschrijving



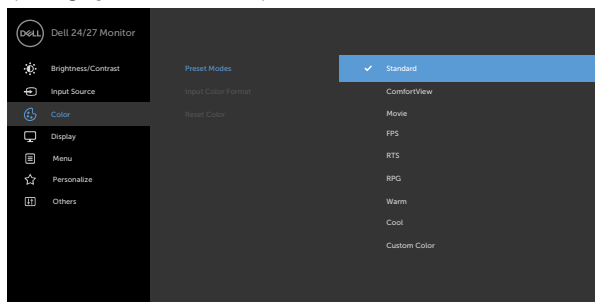
Color (Kleur)

Gebruik het menu **Color (Kleur)** om de kleurinstellingsmodus aan te passen.



Preset Modes (Vooraf ingestelde modi)

Als u **Preset Modes (Vooraf ingestelde modi)** selecteert, kunt u in de lijst kiezen uit **Standard (Standaard)**, **ComfortView**, **Movie (Film)**, **FPS**, **RTS**, **RPG**, **Warm**, **Cool (Koel)** of **Custom Color (Aangepaste kleuren)**.



- **Standard (Standaard):** Standaard kleurinstellingen. Dit is de standaard vooraf ingestelde modus.
- **ComfortView:** Verlaagt de hoeveelheid blauw licht die het scherm afgeeft om het kijken aangenamer voor uw ogen te maken.



WAARSCHUWING: De mogelijke effecten op de lange termijn van de emissie van blauw licht door de monitor kan persoonlijk letsel veroorzaken, zoals vermoeide ogen, gespannen ogen en oogbeschadiging. De monitor gedurende langere tijden gebruiken, kan ook pijn veroorzaken in lichaamsdelen zoals nek, armen, rug en schouders. Raadpleeg [Ergonomie](#) voor meer informatie.

- **Movie (Film):** Laadt kleurinstellingen die ideaal zijn voor films.
- **FPS:** Laadt kleurinstellingen die ideaal zijn voor First-Person Shooter-games.
- **RTS:** Laadt kleurinstellingen die ideaal zijn voor Real-Time Strategy games.
- **RPG:** Laadt kleurinstellingen die ideaal zijn voor rollenspelen.
- **Warm:** Verhoogt de kleurtemperatuur. Het scherm ziet er warmer uit met een rode of gele tint.
- **Cool (Koel):** Verhoogt de kleurtemperatuur. Het scherm ziet er koeler uit met een blauwe tint.
- **Custom Color (Aangepaste kleuren):** Hiermee kunt u de kleurinstellingen handmatig aanpassen. Druk op de knoppen  en  om de waarden voor rood, groen en blauw aan te passen en uw eigen vooraf ingestelde kleurenmodus te maken.



Pictogram	Menu en submenu's	Omschrijving
	Input Color Format (Indeling invoerkleuren)	<p>Hiermee kunt u de video-invoermodus instellen op:</p> <ul style="list-style-type: none"> ♦ RGB: Selecteer deze optie als de monitor is aangesloten op een computer (of DVD-speler) met de HDMI-kabel. ♦ YPbPr: Selecteer deze optie als de DVD-speler alleen YPbPr-uitvoer ondersteunt.
		 <p>The screenshot shows the OSD menu for a Dell 24/27 Monitor. The 'Color' menu is selected, and the 'Input Color Format' option is highlighted in blue, with 'RGB' selected. Other options visible include 'Reset Color' and 'YPbPr'.</p>
	Hue (Tint)	<p>Gebruik  of  om de tint aan te passen van 0 tot 100.</p> <p>OPMERKING: Instelling van Hue (tint) is alleen beschikbaar voor de modus Movie (Film) en de FPS, RTS, RPG modi.</p>
	Saturation (Verzadiging)	<p>Gebruik  of  om de verzadiging aan te passen van 0 tot 100.</p> <p>OPMERKING: Instelling van verzadiging is alleen beschikbaar voor de modi Movie (Film) en FPS, RTS, RPG.</p>
	Reset Color (Kleuren resetten)	<p>Zet de kleurinstellingen van de monitor terug naar de fabrieksinstellingen.</p>



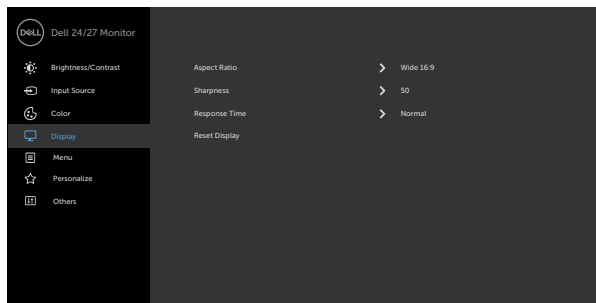
Pictogram **Menu en submenu's**

Omschrijving



Display (Scherm)

Gebruik het menu **Display (Scherm)** om het beeld aan te passen.



Aspect Ratio (Beeldverhouding)

Selecteer de beeldverhouding tussen **16:9 (wide) (16:9 (breed))**, **4:3**, en **5:4**.

Sharpness (Scherpte)

Laat het beeld er scherper of zachter uitzien.

Gebruik  of  om de scherpte aan te passen van 0 tot 100.

Response Time (Reactietijd)

Hiermee stelt u de **Response Time (Reactietijd)** in op **Normal (Normaal)**, **Fast (Snel)** of **Extreme (Extreem)**.

Reset Display (Beeldscherm resetten)

Herstelt de fabrieksinstellingen voor de beeldscherminstellingen.



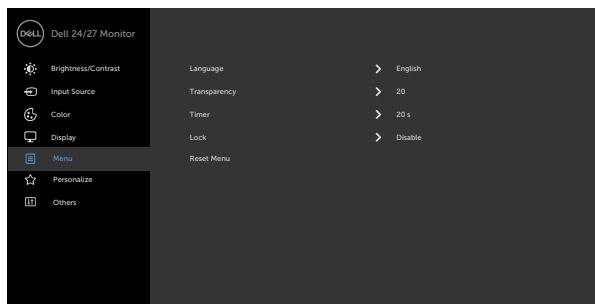
Pictogram Menu en submenu's

Omschrijving



Menu



Selecteer deze optie om de instellingen van OSD aan te passen, zoals de taal, de tijd dat het menu op het scherm blijft, enzovoort.



Language (Taal)



Stel het OSD in op een van acht talen. (Engels, Spaans, Frans, Duits, Braziliaans-Portugees, Russisch, Vereenvoudigd Chinees of Japans).

Transparency (Transparantie)

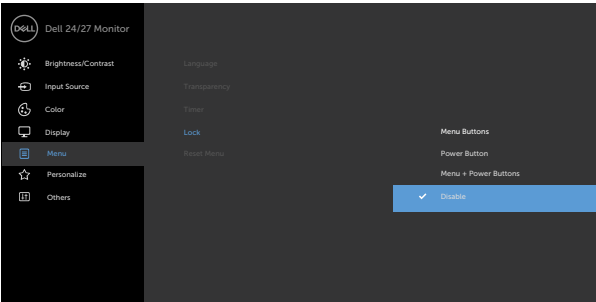


Selecteer deze optie om de menu transparency (menutransparantie) te veranderen door  en  te gebruiken (min. 0/max. 100).

Timer

OSD Hold Time (Vasthoudtijd OSD): Stelt de tijdsduur in dat de OSD actief blijft nadat u op een knop hebt gedrukt.

Gebruik de knoppen  en  om de schuif af te stellen in stappen van 1 seconde, van 5 tot 60 seconden.



Pictogram	Menu en submenu's	Omschrijving
<p>Lock (Vergrendelen)</p>	<p>Bepaalt de toegang van de gebruiker tot de instellingen. De knoppen zijn vergrendeld.</p>	
		
		<ul style="list-style-type: none"> • Menu Buttons (Menumknoppen): Via OSD om de Menumknoppen te vergrendelen. • Power Button (Aan-/uitknop): Via OSD om de Aan-/uitknop te vergrendelen. • Menu + Power Buttons (Menumknoppen + aan-/uitknop): Via OSD om alle menu- en aan-/uitknoppen te vergrendelen. • Disable (Uitschakelen): Houd de  knop naast de aan/uit-knop vier seconden ingedrukt om de knoppen te ontgrendelen.
	<p>Reset Menu (Menu Resetten)</p>	<p>Herstelt de fabrieksinstellingen voor het menu.</p>

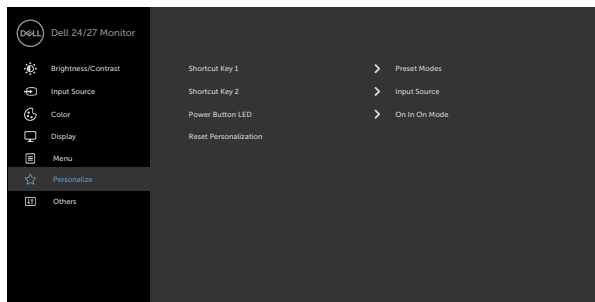


Pictogram **Menu en submenu's**

Omschrijving



Personalize (Personaliseren)



Shortcut key 1 (Sneltoets 1) Selecteer uit **Preset Modes (Vooraf ingestelde modi)**, **Brightness/Contrast (Helderheid/contrast)**, **Input Source (Invoerbron)**, **Aspect Ratio (Beeldverhouding)** ingesteld als sneltoets 1.

Shortcut key 2 (Sneltoets 2) Selecteer uit **Preset Modes (Vooraf ingestelde modi)**, **Brightness/Contrast (Helderheid/contrast)**, **Input Source (Invoerbron)**, **Aspect Ratio (Beeldverhouding)** ingesteld als sneltoets 2.

Power Button LED (Aan/uit-knop LED) Hiermee kunt u de staat van het lampje in de aan/uit-knop instellen om energie te besparen.

Reset Personalization (Personalisatie opnieuw instellen) Herstelt fabrieksinstellingen voor sneltoetsen.



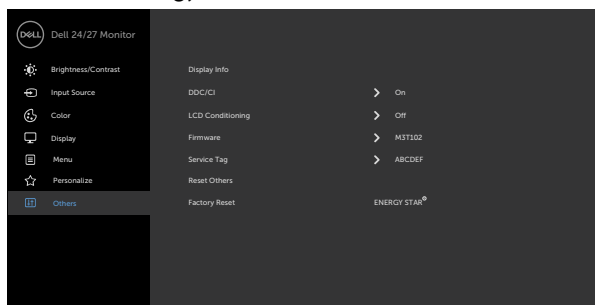
Pictogram Menu en submenu's



Others (Overige)

Omschrijving

Selecteer deze optie om de OSD-instellingen aan te passen zoals de **DDC/CI**, **LCD Conditioning (LCD conditioning)**, enzovoort.



Display Info (Beeldscherm-info)

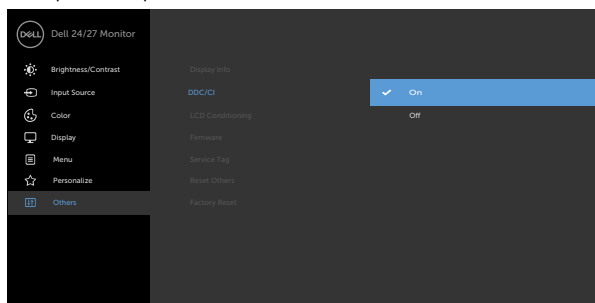
Toont de huidige instellingen van de monitor.

DDC/CI

Met **DDC/CI** (Display Data Channel/Command Interface) kunt u de monitorinstellingen aanpassen met software op uw computer.

Selecteer **Off (Uit)** om deze optie uit te schakelen.

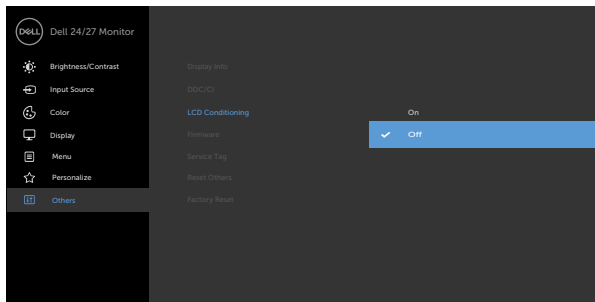
Schakel deze functie in voor de beste gebruikerservaring en optimale prestaties van de monitor.



Pictogram	Menu en submenu's	Omschrijving
-----------	-------------------	--------------

LCD Conditioning (LCD conditionering)

Helpt kleine gevallen van hangende beelden beperken. Afhankelijk van de mate waarin beelden blijven "hangen", kan het even duren voordat het programma is uitgevoerd. Selecteer **On (Aan)** om het proces te starten.



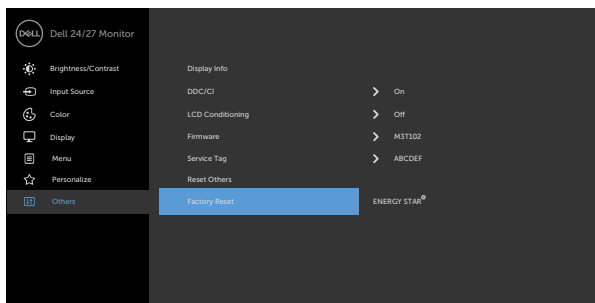
Firmware Geeft de firmware-versie van de monitor weer.

Service Tag Toont de Service Tag. De Service Tag is een unieke alfanumerieke aanduiding waarmee Dell de productspecificaties kan identificeren en de garantie beoordelen.

OPMERKING: De Service Tag is tevens afgedrukt op een label op de achterkant van de kap.

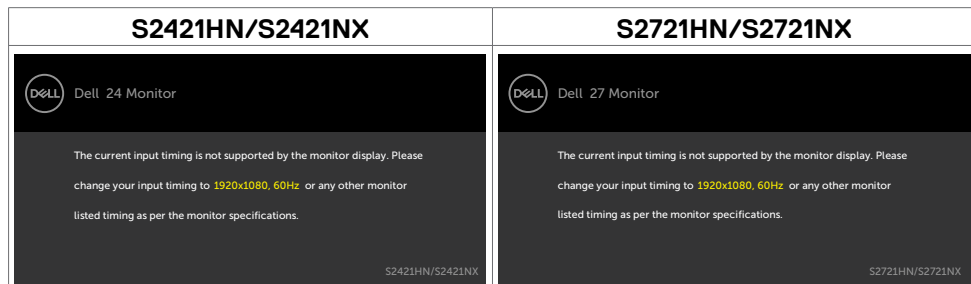
Reset Others (Overige resetten) Zet andere instellingen, zoals **DDC/CI**, terug naar de fabrieksinstellingen.

Factory Reset (Fabrieksinstellingen) Herstelt de fabrieksinstellingen voor alle vooraf ingestelde waarden. Dit zijn ook de instellingen voor ENERGY STAR®-tests.



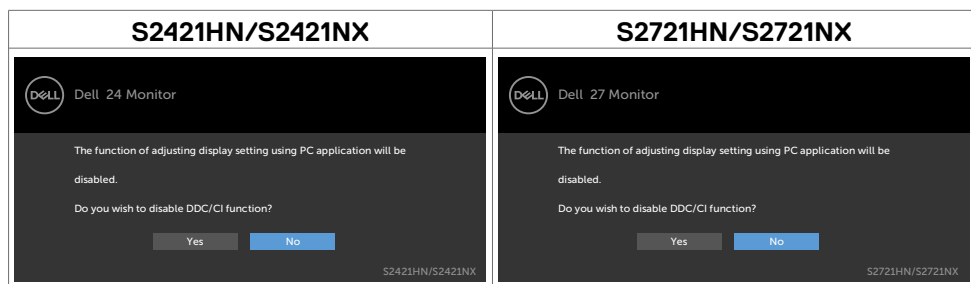
OSD-waarschuwingen

Als de monitor een bepaalde resolutie niet ondersteunt, verschijnt het volgende bericht:

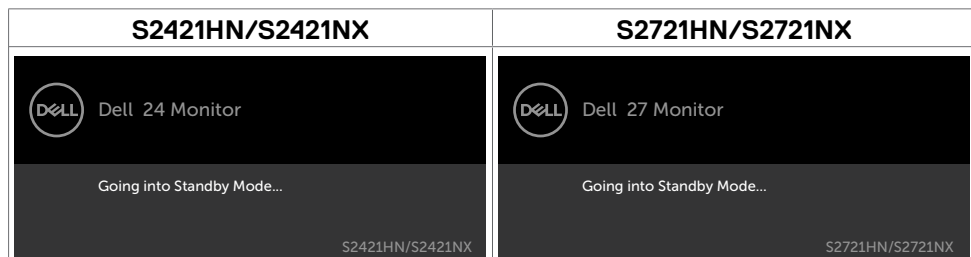


Dat betekent dat de monitor niet kan synchroniseren met het signaal dat deze van de computer ontvangt. Raadpleeg [Resolutie specificaties](#) voor de horizontale en verticale frequentie bereiken die deze monitor ondersteunt. De aanbevolen modus is 1920 x 1080.

Voordat de functie DDC/CI wordt uitgeschakeld, wordt het volgende bericht weergegeven.



Als de monitor naar de modus **Standby (stand-by)** gaat, verschijnt het volgende bericht.



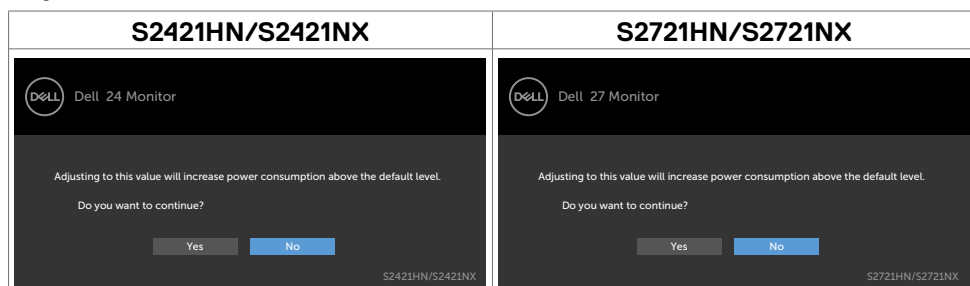
Activeer de computer en wek de monitor om toegang te krijgen tot het [OSD](#).



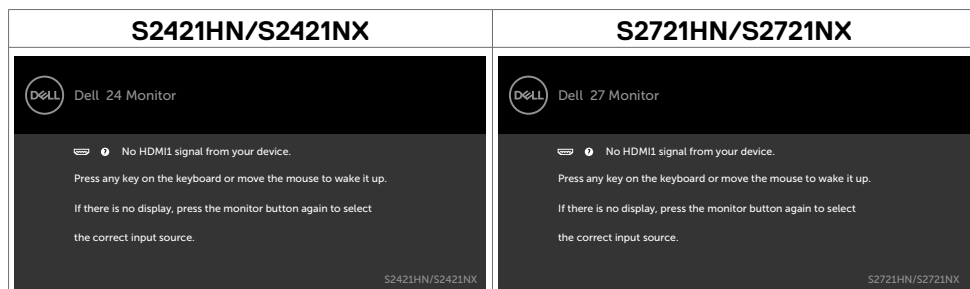
Wanneer u OSD-items selecteert van **On (Aan) in de Standby Mode (modus Stand-by)** in de optie Personalize (Personaliseren), het volgende bericht verschijnt.



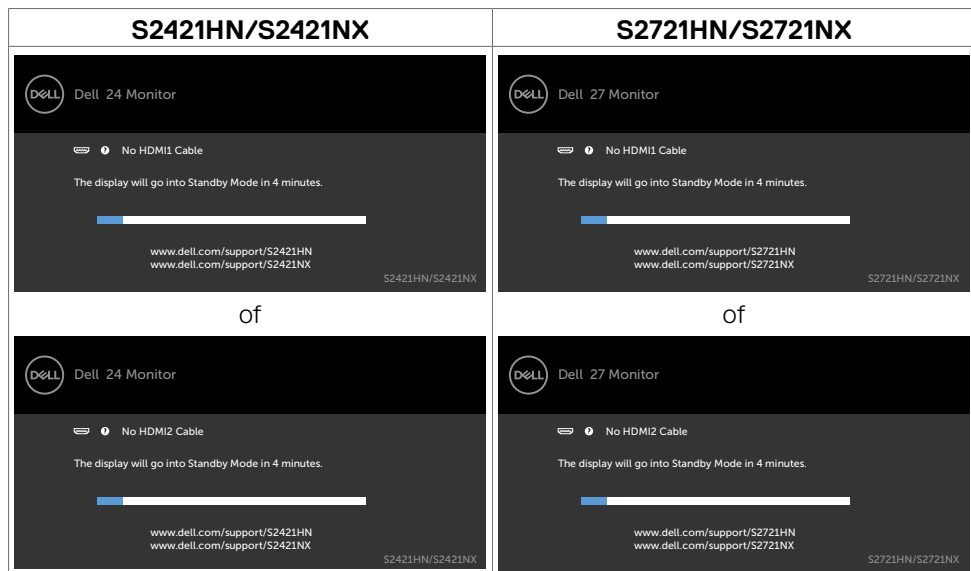
Als de helderheid is ingesteld boven het standaardniveau van 75% verschijnt het volgende bericht.



Als u op een andere dan de power button (aan/uit-knop) drukt, verschijnt het volgende bericht afhankelijk van de geselecteerde ingang.



Als de ingang HDMI1 of HDMI2 is geselecteerd en de bijbehorende kabel is niet aangesloten, dan verschijnt een zwevend dialogvenster zoals hieronder is afgebeeld.



Zie [Probleemoplossing](#) voor meer informatie.



De maximale resolutie instellen

Zo stelt u de maximale resolutie in voor de monitor:

In Windows 7, Windows 8 of Windows 8.1:

1. Alleen voor Windows 8 of Windows 8.1: selecteer de tegel Bureaublad om naar het klassieke bureaublad te gaan. Sla deze stap over voor Windows Vista en Windows 7.
2. Rechtsklik op het bureaublad en klik op **Screen Resolution (Schermresolutie)**.
3. Klik op de vervolgkeuzelijst van **Screen resolution (Schermresolutie)** en selecteer **1920 x 1080**.
4. Klik op **OK**.

In Windows 10:

1. Rechtsklik op het bureaublad en klik op **Display Settings (Beeldscherminstellingen)**.
2. Klik op **Advanced display settings (Geavanceerde beeldscherminstellingen)**.
3. Klik op de vervolgkeuzelijst van **Resolution (Schermresolutie)** en selecteer **1920 x 1080**.
4. Klik op **Apply (Toepassen)**.

Als u de optie **1920 x 1080** niet ziet, moet u mogelijk het grafische stuurprogramma bijwerken. Voltooi een van de volgende procedures, afhankelijk van uw computer:

Als u een Dell desktop of draagbare computer hebt:

- Ga naar <https://www.dell.com/support>, voer uw service tag in en download het nieuwste stuurprogramma voor uw grafische kaart.

Als u een andere dan een Dell-computer (laptop of desktop) gebruikt:

- Ga naar de support-website van de fabrikant van uw computer en download het nieuwste grafische stuurprogramma.
- Ga naar de support-website van de fabrikant van uw grafische kaart en download het nieuwste grafische stuurprogramma.



Foutoplossing

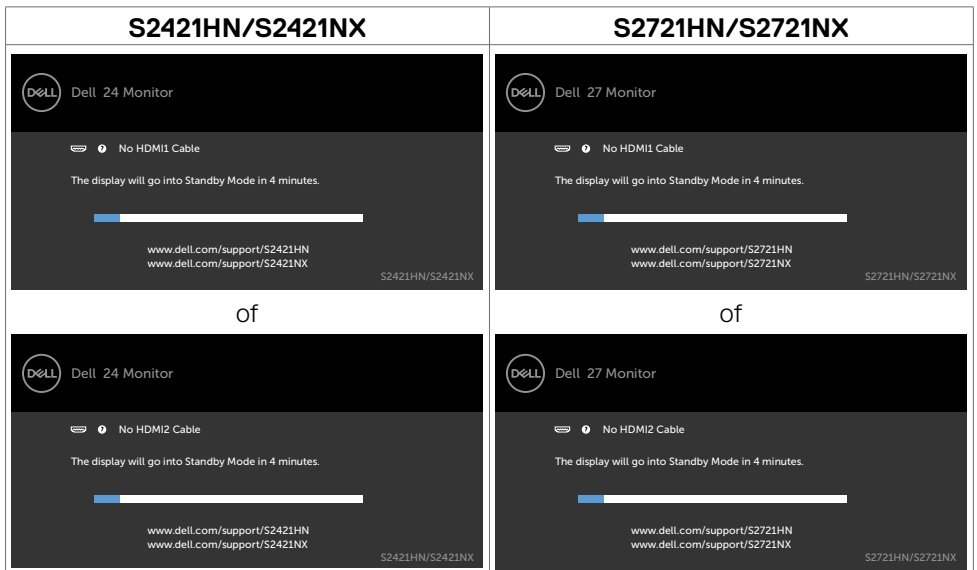
⚠ WAARSCHUWING: Volg de Veiligheidsinstructies voordat u een van de procedures in dit deel uitvoert.

Zelftest

De monitor bevat een zelftestoptie waarmee u kunt controleren of de monitor goed werkt. Als monitor en computer goed zijn verbonden maar het monitorscherm blijft leeg, voert u als volgt de monitor zelftest uit:

1. Schakel zowel de computer als de monitor uit.
2. Maak de videokabel los van de achterkant van de computer. Haal alle videokabels weg uit de achterkant van de computer om voor een goede werking van de zelftest te zorgen.
3. Schakel de monitor in.

Op het scherm moet een zwevend dialogvenster verschijnen (tegen een zwarte achtergrond) als de monitor geen videosignaal detecteert en correct werkt. In de zelftestmodus blijft de power-LED wit. Afhankelijk van de geselecteerde ingang zal tevens een van de hieronder afgebeelde dialogvensters continu over het scherm rollen.



4. Dit vak verschijnt ook tijdens het normale systeemgebruik als de videokabel losgaat of beschadigd is.

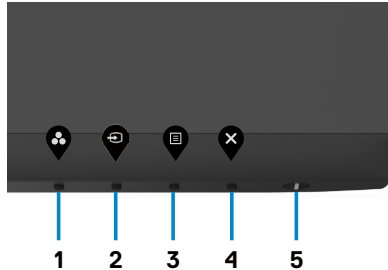


- Schakel de monitor uit en sluit de videokabel weer aan; schakel daarna zowel de monitor als de computer in.


Als na toepassing van de vorige procedure het scherm leeg blijft, moet u de videocontroller en de computer controleren, omdat de monitor goed werkt.

Ingebouwde diagnoses

De monitor beschikt over een ingebouwd diagnostisch hulpmiddel dat u helpt bepalen of de afwijking op het scherm die u ziet een inherent probleem van de monitor is, of van uw computer en videokaart.



De ingebouwde diagnoses uitvoeren:

- Zorg ervoor dat het scherm schoon is (geen stofjes op het oppervlak van het scherm).
- Houd **Button 4 (knop 4)** vier seconden ingedrukt, waarna een menu op het scherm verschijnt.
- Selecteer de optie voor ingebouwde diagnoses . Een grijs scherm verschijnt.
- Controleer het scherm zorgvuldig op afwijkingen.
- Druk nogmaals op knop 1 op het voorpaneel. De kleur van het scherm verandert naar rood.
- Controleer het scherm op eventuele afwijkingen.
- Herhaal de stappen 5 en 6 om het scherm in groen, blauw, zwart, wit en met tekst te controleren.

De test is voltooid als het tekstschermbij verschijnt. Druk nogmaals op knop 1 to exit (om af te sluiten).

Als u tijdens het ingebouwde diagnoseprogramma geen schermafwijkingen vaststelt, functioneert de monitor naar behoren. Controleer de videokaart en computer.



Veel voorkomende problemen

De volgende tabel bevat algemene informatie over algemene monitor problemen die u kunt tegenkomen en de mogelijke oplossingen.

Algemene symptomen	Wat u ervaart	Mogelijke oplossingen
Geen video/ Power LED uit	Geen beeld	<ul style="list-style-type: none">• Zorg ervoor dat de videokabel die de monitor en de computer met elkaar verbinden, goed en stevig is aangesloten.• Controleer met een ander elektrisch apparaat of het stopcontact goed werkt.• Zorg ervoor dat de aan/uit-knop volledig wordt ingedrukt.• Controleer of de juiste invoerbron is geselecteerd in het menu Input Source (Invoerbron).
Geen video/ Power LED aan	Geen beeld of geen helderheid	<ul style="list-style-type: none">• Verhoog helderheid en contrast via de OSD.• Voer de monitorzelftest uit.• Controleer op gebogen of gebroken pennen in de connector van de videokabel.• Voer de ingebouwde diagnoses uit.• Controleer of de juiste invoerbron is geselecteerd in het menu Input Source (Invoerbron).
Ontbrekende pixels	Het LCD-scherm heeft punten.	<ul style="list-style-type: none">• Druk meerdere malen op de aan-/uitknop.• Een pixel dat blijvend uit is, is een natuurlijk defect dat bij LCD-technologie kan optreden.• Zie voor meer informatie over de Dell-monitor kwaliteit en het pixelbeleid de Dell Support-site op: https://www.dell.com/support/monitors.
Vastzittende pixels	Het LCD-scherm heeft heldere punten	<ul style="list-style-type: none">• Druk meerdere malen op de aan-/uitknop.• Een pixel dat blijvend uit is, is een natuurlijk defect dat bij LCD-technologie kan optreden.• Zie voor meer informatie over de Dell-monitor kwaliteit en het pixelbeleid de Dell Support-site op: https://www.dell.com/support/monitors.
Problemen met de helderheid	Beeld te donker of te licht	<ul style="list-style-type: none">• Herstel de fabrieksinstellingen van de monitor.• Pas helderheid en contrast aan via de OSD.



Algemene symptomen	Wat u ervaart	Mogelijke oplossingen
Problemen met betrekking tot de veiligheid	Zichtbare rook of vonken	<ul style="list-style-type: none"> · Probeer niet om het probleem op te lossen. · Neem direct contact met Dell op.
Onregelmatig optredende problemen	Monitor storingen aan en uit	<ul style="list-style-type: none"> · Zorg ervoor dat de videokabel die de monitor en de computer met elkaar verbinden, goed en stevig is aangesloten. · Herstel de fabrieksinstellingen van de monitor. · Voer de monitor-zelftest uit en bepaal of de regelmatig terugkerende problemen tijdens de zelftest verschijnen.
Kleur ontbreekt	Kleur in het beeld ontbreekt	<ul style="list-style-type: none"> · Voer de monitorzelftest uit. · Zorg ervoor dat de videokabel die de monitor en de computer met elkaar verbinden, goed en stevig is aangesloten. · Controleer op gebogen of gebroken pennen in de connector van de videokabel.
Verkeerde kleur	Beeldkleur niet goed	<ul style="list-style-type: none"> · Wijzig de instellingen van de Preset Modes (voor ingestelde modi) in het OSD menu Color (Kleur) afhankelijk van de toepassing. · Pas de waarde voor R/G/B aan in Custom Color (Aangepaste kleuren) in het menu Color (Kleur) in OSD. · Verander de Input Color Format (Indeling invoerkleuren) naar PC RGB of YPbPr in het OSD-menu Color (Kleur). · Voer de ingebouwde diagnoses uit.
Beeld blijft behouden van een statisch beeld dat langere tijd op het scherm is weergegeven.	Op het scherm verschijnt een vage schaduw van het statische beeld dat is weergegeven.	<ul style="list-style-type: none"> · Stel het scherm in zodat het na een paar minuten zonder gebruik vanzelf uitschakelt. Dit kan worden ingesteld in Energiebeheer van Windows of Energiebesparing van de Mac. · Of gebruik een dynamisch veranderende screensaver.



Product specifieke problemen

Probleem	Wat u ervaart	Mogelijke oplossingen
Het beeld is te klein	Het beeld staat midden op het scherm maar vult niet het gehele weergevegebied	<ul style="list-style-type: none">• Controleer de instelling Aspect ratio (Beeldverhouding) in het menu Display (Scherm) in OSD.• Herstel de fabrieksinstellingen van de monitor.
Kan de monitor niet instellen met de knoppen op het voorpaneel	OSD verschijnt niet op het scherm	<ul style="list-style-type: none">• Schakel de monitor uit, trek de stekker uit het stopcontact, steek deze weer terug en schakel de monitor weer in.
Geen ingangssignaal bij het indrukken van de bedieningsknoppen	Geen beeld, witte LED	<ul style="list-style-type: none">• Controleer de signaalbron. Controleer of de computer niet in de modus voor energiebesparing staat door de muis te bewegen of een toets op het toetsenbord in te drukken.• Controleer of de signaalkabel goed is aangesloten. Sluit indien nodig de signaalkabel opnieuw aan.• Reset de computer of de videospeler.
Het beeld vult niet het gehele scherm	Het beeld kan de hoogte of breedte van het scherm niet vullen	<ul style="list-style-type: none">• Als gevolg van verschillende videoformaten (beeldverhouding) van dvd's kan de monitor op volledig scherm weergeven.• Voer de ingebouwde diagnoses uit.



Bijlage

FCC-meldingen (alleen V.S.) en andere wettelijke informatie

Zie voor FCC-meldingen en andere wettelijke informatie de regelgevingswebsite op https://www.dell.com/regulatory_compliance.

Contact opnemen met Dell

Klanten in de Verenigde Staten bellen 800-WWW-DELL (800-999-3355).

 **OPMERKING: Als u niet over een actieve internetverbinding beschikt, kunt u contactgegevens vinden op uw factuur, pakbon, rekening of productcatalogus van Dell.**

Dell levert verschillende online en telefonische ondersteunings- en service-opties. De beschikbaarheid verschilt per land en product, en sommige diensten zijn mogelijk niet beschikbaar in uw gebied.

- Online technische bijstand - <https://www.dell.com/support/monitors>

EU productdatabase voor energielabel en productinformatieblad

S2421HN: <https://eprel.ec.europa.eu/qr/349828>

S2421NX: <https://eprel.ec.europa.eu/qr/345963>

S2721HN: <https://eprel.ec.europa.eu/qr/349825>

S2721NX: <https://eprel.ec.europa.eu/qr/345966>

