




شاشة Dell P3222QE

دليل المستخدم



- ملاحظة: تشير الملاحظة إلى معلومات هامة تساعدك في الاستخدام الأفضل للكمبيوتر. 
- تنبيه: يشير التنبيه إلى احتمال حدوث تلفٍ بالجهاز أو فقدان للبيانات إذا لم يتم اتباع الإرشادات. 
- تحذير: يشير التحذير إلى احتمالية حدوث أضرار بالملتمكات أو حدوث إصابة شخصية أو الوفاة. 

حقوق الطبع والنشر عام ٢٠٢١ لشركة Dell Inc. أو الشركات التابعة. جميع الحقوق محفوظة. Dell و EMC والعلامات التجارية الأخرى علامات تجارية لشركة Dell Inc. أو الشركات التابعة لها. يجوز أن تكون العلامات التجارية الأخرى علامات تجارية لمالكها المعنيين.

المحتويات

٦	تعليمات السلامة
٧	حول الشاشة
٧	محتويات العبوة
٨	مميزات المنتج
٩	التعريف بالأجزاء وعناصر التحكم
٩	المنظر الأمامي
١٠	المنظر الخلفي
١١	الجانب السفلي
١٢	مواصفات الشاشة
١٣	مواصفات الدقة
١٤	أوضاع العرض مسبقة الضبط
١٥	المواصفات الكهربائية
١٦	الخصائص المادية
١٧	الخصائص البينية
١٨	تعيين الدبابيس
٢٤	التوصيل والتشغيل
٢٤	جودة شاشة LCD وسياسة البكسل
٢٤	التعامل مع الشاشة ونقلها
٢٦	إرشادات الصيانة
٢٦	تنظيف الشاشة
٢٧	إعداد الشاشة
٢٧	توصيل الحامل
٣٠	استخدام الإمالة والدوران حول المحور والإطالة الرأسية



٣٠	الإمالة والدوران حول المحور والإطالة الرأسية
٣٠	تدوير الشاشة
٣١	ضبط إعدادات شاشة التدوير لنظامك
٣٢	تنظيم الكابلات
٣٣	توصيل الشاشة
٣٦	مزمنة زر الطاقة من Dell (DPBS)
٣٨	توصيل الشاشة لإعداد وظيفة DPBS للمرة الأولى
٣٩	استخدام وظيفة DPBS
٤١	توصيل الشاشة لإعداد USB-C
٤٣	تأمين الشاشة باستخدام قفل Kensington (اختياري)
٤٤	فك حامل الشاشة
٤٥	التثبيت على حائط (اختياري)
٤٦	تشغيل الشاشة
٤٦	تشغيل طاقة الشاشة
٤٦	استخدام عصا التحكم
٤٧	استخدام مشغل القائمة
٤٩	زر اللوحة الأمامية
٥٠	استخدام القائمة الرئيسية
٦١	استخدام وظيفة قفل قائمة المعلومات المعروضة على الشاشة
٦٤	Initial Setup (الإعداد الأولي)
٦٥	رسائل تحذير قائمة المعلومات المعروضة على الشاشة
٦٨	تعيين الدقة القصوى
٦٩	استكشاف الأعطال وإصلاحها
٦٩	الاختبار الذاتي
٧٠	التشخيصات المضمنة
٧١	مشكلات عامة
٧٣	مشكلات المنتج
٧٥	مشكلات الناقل التسلسلي العالمي (USB)



٧٦ إشعارات لجنة الاتصالات الفيدرالية FCC (الولايات المتحدة فقط) والمعلومات التنظيمية الأخرى
٧٦

٧٦ الاتصال بشركة Dell

٧٦ قاعدة بيانات منتجات الاتحاد الأوروبي لكل من ملصق الطاقة وورقة معلومات المنتج



تعليمات السلامة

△ تنبيه: قد يؤدي استخدام عناصر تحكم أو عمليات ضبط أو إجراءات خلاف تلك المحددة في هذا المستند إلى التعرض لصدمة أو مخاطر كهربائية و/أو مخاطر ميكانيكية.

- ضع الشاشة على سطح صلب وتعامل معها بعناية؛ فهي سهلة الكسر، وقد تتلف إذا سقطت أو اصطدمت بشكل حاد.
 - تأكد دائمًا من ضبط التقديرات الكهربائية للشاشة بحيث يتم تشغيلها عبر طاقة التيار المتردد المتوفرة في الموقع الذي توجد فيه.
 - احرص على إبقاء الشاشة في درجة حرارة الغرفة. فالأجواء الباردة أو الساخنة بشكل مفرط قد تترك أثرًا سلبيًا على الكريستال السائل للشاشة.
 - لا تعرّض الشاشة لحالات اهتزاز حاد أو اصطدام شديد. على سبيل المثال: لا تضع الشاشة داخل صندوق سيارة.
 - افصل الشاشة عندما تنوي تركها دون استخدام لفترة زمنية ممتدة.
 - لتجنب حدوث صدمة كهربائية، لا تحاول إزالة أي غطاء أو لمس الشاشة من الداخل.
- للحصول على معلومات حول إرشادات السلامة يرجى الرجوع إلى معلومات الأمان والبيئة والتنظيم.



حول الشاشة

محتويات العبوة

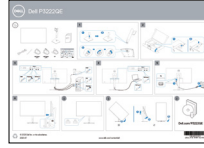
يتم شحن الشاشة برفقة المكونات المبنية في الجدول أدناه. وإذا لم يوجد أي من تلك المكونات، فاتصل بشركة Dell. لمزيد من المعلومات، راجع قسم [الاتصال بشركة Dell](#).

ملاحظة: قد تكون بعض المكونات اختيارية وقد لا تُشحن مع الشاشة. وقد لا تتوفر بعض الميزات في بلدان معينة.

الشاشة	
رافع الحامل	
قاعدة الحامل	
كابل الطاقة (يختلف حسب الدولة)	
كبل USB من النوع C® (من C إلى C)	
كبل USB من النوع C (من A إلى C)	
كابل DP	
رباط الكيل	



- دليل الإعداد السريع
- معلومات السلامة والبيئة واللوائح التنظيمية



ملاحظة: USB Type-C® و USB-C® علامتان تجاريتان مسجلتان لمندى USB Implementers Forum

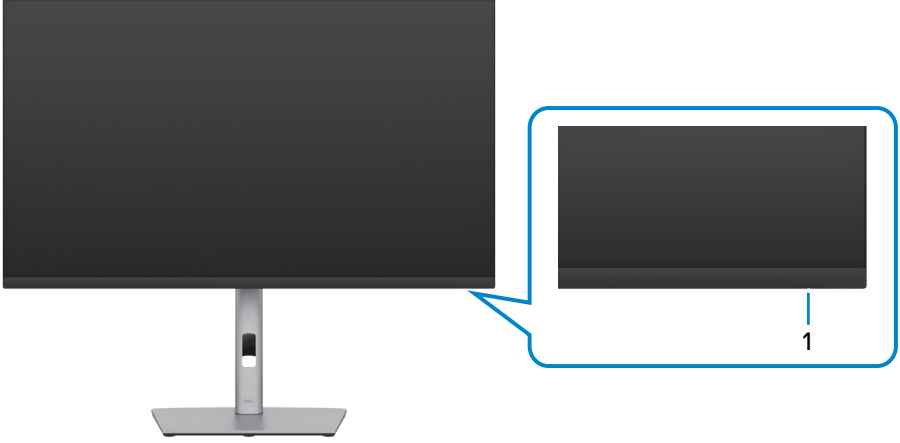
مميزات المنتج

- تتميز الشاشة **Dell P3222QE** بمصفوفة نشطة، وترانزستور رقيق الطبقات (TFT) وشاشة عرض بلورية (LCD) وإضاءة خلفية ومؤشر بيان حالة. في ما يلي ميزات الشاشة:
 - شاشة عرض مرئية مقاس ٨٠ سم (٣٢,٥ بوصة) (بالقياس القطري). دقة ٣٨٤٠ x ٢١٦٠ (١٦:٩) مع دعم الشاشة الكاملة لدرجات الدقة الأقل.
 - زوايا مشاهدة عريضة مع سلسلة ألوان sRGB بنسبة ٩٩٪.
 - إمكانيات ضبط الإمالة والدوران حول المحور والارتكاز والتمديد الرأسي.
 - حامل بقاعدة قابلة لللفك والتركيب وفتحات تثبيت ١٠٠ مم مطابقة لمواصفات جمعية معايير إلكترونيات الفيديو (VESA™) لتوفير حلول تثبيت مرنة.
 - إطار فائق النحافة يحد إلى أدنى درجة من الفجوة الناتجة عند استخدام عدة شاشات؛ مما يتيح تركيب أسهل مع تجربة مشاهدة ممتعة ومتأنقة.
 - توصيل رقمي شامل باستخدام DP / HDMI يساعد على توافق الشاشة مع التطورات المستقبلية.
 - إمكانية التوصيل والتشغيل الفوري إذا كانت تلك الميزة مدعومة من الكمبيوتر التابع لك.
 - ضبط خصائص قائمة المعلومات المعروضة على الشاشة بسهولة الإعداد وتحسين كفاءة الشاشة.
 - قفل أزرار الطاقة وقائمة المعلومات المعروضة على الشاشة.
 - فتحة قفل الأمان.
 - $W 0.3 \geq$ في وضع الاستعداد.
 - تحسين أمثل يضمن راحة العينين من خلال شاشة خالية من الارتعاش تحد من انبعاث الضوء الأزرق إلى أدنى مستوى.
 - تستخدم الشاشة لوحة الضوء الأزرق المنخفض وتتوافق مع معايير TUV Rheinland (Hardware Solution) في وضع الإعداد الافتراضي/إعادة التعيين إلى إعدادات المصنع (الوضع المضبوط مسبقًا: قياسي).
 - تقليل مستوى الضوء الأزرق الخطير المنبعث من الشاشة بحيث تصبح المشاهدة أكثر راحة لعينيك.
 - تستخدم الشاشة تقنية Flicker-Free (منع الارتعاش) لإزالة الارتعاش المرئي وتوفير تجربة مشاهدة مريحة وحماية المستخدمين من إرهاق العينين وإجهادهما.
- ⚠ تحذير: قد تؤدي الآثار المحتملة لانبعاث الضوء الأزرق الصادر من الشاشة على المدى الطويل إلى ضرر العينين، بما في ذلك إرهاق العينين أو إجهاد العينين الرقمي. تم تصميم خاصية **ComfortView Plus** لتقليل مقدار الضوء الأزرق المنبعث من الشاشة لراحة العين.



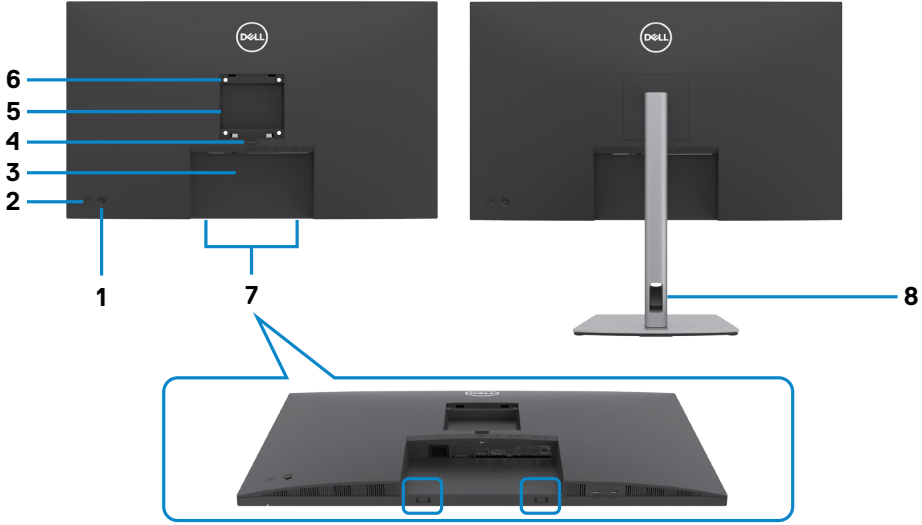
التعريف بالأجزاء وعناصر التحكم

المنظر الأمامي



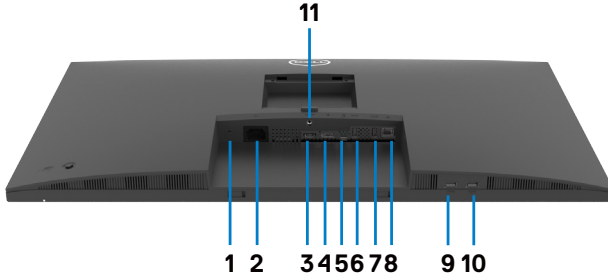
المسمى	الوصف	الاستخدام
١	مؤشر بيان حالة الطاقة	يشير مؤشر بيان الحالة عندما يضيء باللون الأبيض الثابت إلى أن الشاشة قيد التشغيل، وتعمل بشكل طبيعي. يشير مؤشر بيان الحالة عندما ينبض باللون الأبيض إلى أن الشاشة في وضع الاستعداد.





المسمى	الوصف	الاستخدام
١	عصا التحكم	التحكم في قائمة المعلومات المعروضة على الشاشة (OSD).
٢	زر التشغيل/إيقاف التشغيل (مع مؤشر بيان الحالة)	تشغيل الشاشة وإيقاف تشغيلها.
٦	ملصق الرمز الشريطي (الباركود) والرقم التسلسلي ورمز الخدمة	يرجى الرجوع إلى هذا الملصق إذا تطلب الأمر الاتصال بشركة Dell لطلب الدعم الفني.
٤	زر تحرير الحامل	تحرير الحامل من الشاشة.
٥	الملصق التنظيمي	يسرد الاعتمادات التنظيمية.
٦	فتحات تثبيت متوافقة مع معايير VESA (١٠٠ × ١٠٠ مم-خلف غطاء VESA المثبت)	تثبيت الشاشة على حائط باستخدام مجموعة أدوات تثبيت على حائط متوافقة مع معايير VESA (١٠٠ × ١٠٠ مم).
٧	منفذ خرج الصوت	قم بتوصيل السماعات لتشغيل الصوت القادم خلال HDMI أو قنوات صوت DP. يدعم فقط صوت قناتين. ملاحظة: منفذ خرج الصوت لا يدعم سماعات الرأس. تستخدم هذه الفتحة لتنظيم الكبلات بوضعها في الفتحة.
٨	فتحة إدارة الكابلات	





المسمى	الوصف	الاستخدام
١	منفذ قفل الأمان	تأمين الشاشة بقفل كابل الحماية (بياع منفصلاً).
٢	موصل طاقة التيار المتردد	لتوصيل كابل الطاقة الخاص بالشاشة.
٣	منفذ HDMI	توصيل الكمبيوتر بكابل HDMI (بياع منفصلاً).
٤	موصل DP (دخل)	توصيل كابل DP للكمبيوتر الخاص بك.
٥	منفذ USB من الفئة C	وصل الكمبيوتر باستخدام كبل USB من الفئة C. وفر منفذ USB من نوع C أسرع معدل نقل بيانات ويدعم الوضع البديل مع DP 1,4 أقصى دقة 3840 x 2160 عند 60 هرتز، وتقنية PD 20 فولت/3,20 أمبير و 15 فولت/3 أمبير، و 9 فولت/3 أمبير و 5 فولت/3 أمبير. ملاحظة: الإصدارات التي تسبق Windows 10 لا تدعم USB من الفئة C.
٧ & ٦ ١٠ & ٩	منافذ USB من الفئة A لتنزيل البيانات (٤)	منفذ برمز SS يدعم 5 فولت/9, ٠, ٩ أمبير. صل جهاز USB الخاص بك. يمكنك استخدام هذه المنافذ فقط بعد أن تقوم بتوصيل كبل USB من الكمبيوتر للشاشة. ملاحظة: لتجنب تداخل الإشارات عند توصيل جهاز USB لاسلكي بمنفذ USB لتنزيل البيانات، لا يوصى بتوصيل أي أجهزة USB أخرى بالمنفذ المجاور أو المنافذ المجاورة.
٨	موصل RJ-45	اتصل بالإنترنت. يمكنك تصفح الإنترنت عبر RJ45 فقط بعد توصيل كبل USB (من نوع A إلى نوع C أو من نوع C إلى نوع C) من الكمبيوتر إلى الشاشة.
١١	قفل الحامل	تنبيت الحامل بالشاشة باستخدام مسامير M3 x 6 مم (المسامير غير مرफقة مع الشاشة).



مواصفات الشاشة

نوع الشاشة	مصنوفة نشطة - TFT LCD
نوع اللوحة	تقنية IPS
نسبة العرض إلى الارتفاع	١٦:٩
أبعاد الصورة المتاحة للعروض	
الخط القطري المائل	٨٠,٠٠ سم (٣١,٥ بوصة)
المنطقة النشطة	
الأفقية	٦٩٧,٣١ مم (٢٧,٤٥ بوصة)
الرأسية	٣٩٢,٢٣ مم (١٥,٤٤ بوصة)
المنطقة	٢٧٣٥,٥٠,٩ مم (٤٢٣,٩٤ بوصة ٢)
المسافة بين وحدات البكسل	٠,١٨١٥٩ مم X ٠,١٨١٥٩ مم
بكسل لكل بوصة	١٣٩,٨٧
زاوية العرض	
الأفقية	١٧٨ درجة (نموذجي)
الرأسية	١٧٨ درجة (نموذجي)
السطوع	٣٥٠ شمعة/متر ² (نموذجي)
نسبة التباين	١٠٠٠ إلى ١ (نموذجي)
سطح شاشة العرض	معالجة مضادة للتوهج لسطح الشاشة الصلب (3H) المستقطب الأمامي.
الإضاءة الخلفية	LED
زمن الاستجابة (من رمادي إلى رمادي)	٥ ms (الوضع السريع) ٨ ms (الوضع عادي)
عمق اللون	1.07 مليون لون
التسلسل اللوني*	sRGB %٩٩
الاتصال	• عدد ١ منفذ ١,٤ DP (دخل) (HDCP 1.4, HDCP 2.2) • عدد ١ منفذ HDMI ٢,٠ (HDCP 1.4, HDCP 2.2) • عدد ١ منفذ USB من نوع C (USB ٣,٢ Gen1 ٥ جيجابايت/ثانية) لتحميل البيانات، وتقنية إمداد الطاقة PD حتى إلى ٦٥ وات) • عدد ٤ منفذ Super speed USB بسرعة ٥ جيجابايت في الثانية (USB ٣,٢ Gen1) لتنزيل البيانات • RJ45 × ١
عرض الحدود (من حافة الشاشة إلى منطقة نشطة)	
أعلى	٧,٥٧ مم
يسار/يمين	٧,٥٥ مم
أسفل	١٧,٤٠ مم



إمكانية التعديل	
حامل يمكن من خلاله تعديل الارتفاع	١٥٠ مم
الإمالة	من ٥- إلى ٢١ درجة مئوية
الدوران	-٣٠ إلى ٣٠ درجة مئوية
المحور	-٩٠ إلى ٩٠ درجة مئوية
إدارة الكابلات	نعم
التوافق مع برنامج Dell Display Manager	محسن والخصائص الأساسية الأخرى
التأمين	فتحة قفل الأمان (بياع قفل الكابل بشكل منفصل)

* في الوضع الأصلي للوحة فقط ضمن إعداد الوضع المخصص المضبوط مسبقاً.

مواصفات الدقة

نطاق المسح الأفقي	٣٠ إلى ١٤٠ كيلوهرتز
نطاق المسح الرأسي	٢٤ إلى ٧٥ هرتز
أقصى دقة مسبقة الدقة	٣٨٤٠ x ٢١٦٠ عند ٦٠ هرتز
إمكانيات عرض الفيديو (وضع DP البديل و USB من الفئة C و HDMI)	2160p و 1080p و 1080i و 720p و 560p و 480p



وضع العرض	التردد الأفقي (كيلوهرتز)	التردد الرأسي (هرتز)	ساعة البكسل (ميغاهرتز)	قطبية التزامن (أفقي/ رأسي)
720 x 400	31,5	70,0	28,3	-/+
VESA, 640 x 480	31,5	60,0	25,2	-/-
VESA, 640 x 480	37,5	75,0	31,5	-/-
VESA, 800 x 600	37,9	60,3	40,0	+/+
VESA, 800 x 600	46,9	75,0	49,5	+/+
VESA, 1024 x 768	48,4	60,0	65,0	-/-
VESA, 1024 x 768	60,0	75,0	78,8	+/+
VESA, 1152 x 864	67,5	75,0	108,0	+/+
VESA, 1280 x 800	49,3	60,0	71,0	+/-
VESA, 1280 x 1024	64,0	60,0	108,0	+/+
VESA, 1280 x 1024	80,0	75,0	135,0	+/+
VESA, 1600 x 1200	75,0	60,0	162,0	+/+
VESA, 1680 x 1050	65,29	60,0	146,25	-/+
VESA, 1920 x 1080	67,5	60,0	148,5	+/+
VESA, 1920 x 1200	74,04	60,0	154,0	+/-
VESA, 2048 x 1080	66,58	60,0	147,18	+/-
VESA, 2048 x 1152	70,99	60,0	156,75	+/-
CVT, 2048 x 1280	78,91	60,0	174,25	+/-
CVR, 2560 x 1440	88,8	60,0	241,5	+/-
CVT, 3840 x 2160	65,67	30,0	262,75	+/+
CVT, 3840 x 2160	133,31	60,0	534,0	+/+



المواصفات الكهربائية

إشارات دخول الفيديو	• إشارة الفيديو الرقمي لكل خط تفاضلي كل خط تفاضلي عند مقاومة ١٠٠ أوم • دعم دخول إشارة DP / HDMI / USB-C
فولتية/تردد/ تيار الدخل	من ١٠٠ إلى ٢٤٠ فولت تيار متردد / ٥٠ أو ٦٠ هرتز ± 3 هرتز / ١,٨ أمبير (حد أقصى)
التيار المتدفق	١٢٠ فولت: ٤٢ أمبير (الحد الأقصى) ٢٤٠ فولت: ٨٠ أمبير (الحد الأقصى)
استهلاك الطاقة	٠,٢ W (وضع إيقاف التشغيل) ^١ ٠,٢ W (وضع الاستعداد) ^١ ٢٨,٣ W (وضع التشغيل) ^١ ١٤٥ W (حد أقصى) ^٢ ٧٢٤,٦٦ W (P _{on}) ^٢ ٧٧٨,١٧ W (TEC) ^٢

١ كما هو محدد في EU ٢٠٢١/٢٠١٩ و EU ٢٠١٣/٢٠١٩.

٢ الحد الأقصى لإعداد السطوع والتباين مع الحد الأقصى للطاقة المحملة على كل منافذ USB.

٣ P_{on}: استهلاك الطاقة في وضع التشغيل كما هو محدد في الإصدار Energy Star 8.0.

TEC: استهلاك الطاقة الإجمالي بالكيلو وات في الساعة كما هو محدد في الإصدار Energy Star 8.0.

هذا المستند لأغراض الاطلاع فحسب، كما أنه يعكس أداء المعمل. قد تختلف طريقة أداء المنتج التابع لك حسب البرامج والمكونات والأجهزة الطرفية التي طلبتها ولا يوجد أي التزام لتحديث مثل هذه المعلومات. وبناءً عليه، ينبغي للمستخدم عدم الاعتماد على هذه المعلومات في اتخاذ قرارات بشأن التفاوتات الكهربائية أو خلافها. ولا يوجد أي ضمان صريح أو ضمني لدقة المعلومات أو اكتمالها.



ملاحظة: شاشة معتمدة من ENERGY STAR.

هذا المنتج متوافق مع معيار ENERGY STAR بإعدادات المصنع الافتراضية والتي يمكن استعادتها من خلال وظيفة Factory Reset (إعادة ضبط المصنع) من قائمة OSD. ويؤدي تغيير الإعدادات الافتراضية من المصنع أو تمكين الميزات الأخرى في المنتج إلى زيادة استهلاك الطاقة، الأمر الذي قد يؤدي إلى زيادة استهلاك الطاقة فيما يتعلق بتصنيف ENERGY STAR.



<ul style="list-style-type: none"> • موصل DP (دخول DP) • موصل HDMI • USB من النوع C موصل • عدد 4 منفذ USB 3.2 Gen1 (5 جيجابايت/ثانية) لتنزيل البيانات • موصل RJ45 	نوع الموصل
<ul style="list-style-type: none"> • كبل DP إلى DP 1,8 M • كبل USB من النوع C 1,0 M • كبل USB نوع A إلى نوع C بطول 1,8 M 	نوع كابيل الإشارة
الأبعاد (مع الحامل)	
618,67 مم (24,36 بوصة)	الارتفاع (ممتد)
468,67 مم (18,45 بوصة)	الارتفاع (مضغوط)
712,40 مم (28,05 بوصة)	العرض
233,17 مم (9,18 بوصة)	العمق
الأبعاد (دون الحامل)	
417,17 مم (16,42 بوصة)	بوصة
712,40 مم (28,05 بوصة)	العرض
56,18 مم (2,21 بوصة)	العمق
أبعاد الحامل	
483,30 مم (19,03 بوصة)	الارتفاع (ممتد)
436,50 مم (17,19 بوصة)	الارتفاع (مضغوط)
300,00 مم (11,81 بوصة)	العرض
233,17 مم (9,18 بوصة)	العمق
230,00x300,00 مم (9,06x11,81 بوصة)	قاعدة
الوزن	
13,40 كجم (29,53 رطلاً)	الوزن شامل العبوة
10,00 كجم (22,04 رطلاً)	الوزن شامل أجزاء الحامل والكابلات
5,30 كجم (11,68 رطلاً)	الوزن غير شامل أجزاء الحامل (وفقاً لمعايير التثبيت على الحائط أو معايير VESA - مع عدم وجود كابلات)
4,30 كجم (9,48 رطلاً)	وزن مجموعة الحامل



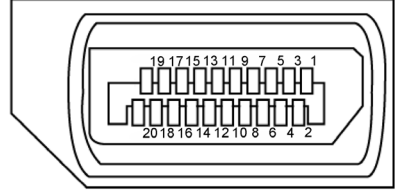
الخصائص البيئية

المعايير المتوافقة	
<ul style="list-style-type: none"> • شاشة معتمدة من ENERGY STAR. • EPEAT مسجلة ما أمكن. ويختلف تصنيف EPEAT البيئي حسب البلد. • راجع الموقع https://www.epeat.net لحالة التسجيل حسب البلد. • الشاشات المعتمدة بشهادة TCO و TCO Edge. • التوافق مع RoHS. • شاشة تحمل التصنيف BFR/PVC Free (لا تشتمل على الكבלات الخارجية) • تتوافق مع متطلبات تسريب التيار NFPA 99. • زجاج اللوحة فقط خالٍ من الزرنيخ والزرنيق. 	
درجة الحرارة	
التشغيل	من ٠ إلى ٤٠ درجة مئوية (٣٢ إلى ١٠٤ درجة فهرنهايت)
عدم التشغيل	من -٢٠ إلى ٦٠ درجة مئوية (-٤ إلى ١٤٠ درجة فهرنهايت)
الرطوبة	
التشغيل	من ٢٠٪ إلى ٨٠٪ (في حالة عدم التكثيف)
عدم التشغيل	من ٥٪ إلى ٩٠٪ (في حالة عدم التكثيف)
الارتفاع	
التشغيل	٥,٠٠٠ م (١٦,٤٠٤ قدم) (حد أقصى)
عدم التشغيل	١٢,١٩٢ م (٤٠,٠٠٠ قدم) (حد أقصى)
التبديد الحراري	٤٩٤,٧٦ وحدة حرارية إنجليزية/ساعة (حد أقصى) ٧٠,٢٩ وحدة حرارية إنجليزية/ساعة (وضع التشغيل)



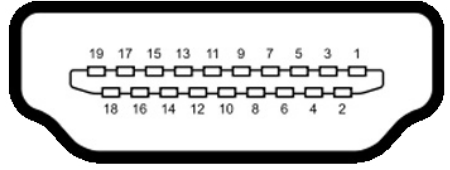
تعيين الدبابيس

موصل DP (دخول)



رقم Pin	جانب من ٢٠ سناً من كابل الإشارة الموصل
1	ML3(n)
2	أرضية
3	ML3(p)
4	ML2(n)
5	أرضية
6	ML2(p)
7	ML1(n)
8	أرضية
9	ML1(p)
10	ML0(n)
11	أرضية
12	ML0(p)
13	CONFIG1
14	CONFIG2
15	AUX CH(p)
16	أرضية
17	AUX CH(n)
18	Hot Plug Detect
19	عودة
20	DP_PWR

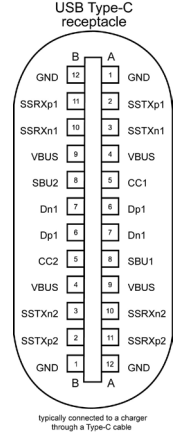




رقم Pin	جانب من ١٩ سنًا من كابل الإشارة الموصل
1	TMDS DATA 2+
2	TMDS DATA 2 SHIELD
3	TMDS DATA 2-
4	TMDS DATA 1+
5	TMDS DATA 1 SHIELD
6	TMDS DATA 1-
7	TMDS Data 0+
8	TMDS DATA 0 SHIELD
9	TMDS DATA 0-
10	TMDS CLOCK+
11	غطاء TMDS CLOCK
12	TMDS CLOCK-
13	CEC
14	محجوز ((زاهجلا في N.C زوجم))
15	DDC CLOCK (SCL)
16	DDC DATA (SDA)
17	DDC/CEC Ground
18	طاقة +٥ فولت
19	اكتشاف التوصيل السريع



C موصل USB من النوع



تعيين الإشارة	تثبيت	تعيين الإشارة	تثبيت
GND	B12	GND	A1
SSRXp1	B11	SSTXp1	A2
SSRXn1	B10	SSTXn1	A3
VBUS	B9	VBUS	A4
SBU2	B8	CC1	A5
Dn1	B7	Dp1	A6
Dp1	B6	Dn1	A7
CC2	B5	SBU1	A8
VBUS	B4	VBUS	A9
SSTXn2	B3	SSRXn2	A10
SSTXp2	B2	SSRXp2	A11
GND	B1	GND	A12



الناقل التسلسلي العالمي (USB)

يمكنك هذا القسم معلومات حول منافذ USB المتاحة في الشاشة.

ملاحظة: توافق هذه الشاشة مع تقنية السرعة الفائقة عبر SuperSpeed USB ٥ جيجابايت/ثانية (Gen ١ ٣,٢ USB) والسرعة العالية عبر USB ٢,٠.

يشتمل الكمبيوتر على منافذ USB التالية:

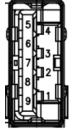
• 4 لتنزيل البيانات - Super speed USB بسرعة ٥ جيجابايت في الثانية (Gen ١ ٣,٢ USB).

ملاحظة: لا تعمل منافذ USB في الشاشة إلا عندما تكون الشاشة في وضع التشغيل أو في وضع الاستعداد. إذا أوقفت تشغيل الشاشة ثم أعدت تشغيلها، فقد تستغرق الأجهزة الطرفية الموصلة بضع ثوانٍ لاستئناف الأداء الوظيفي العادي.

Super speed USB بسرعة ٥ جيجابايت في الثانية (Gen ١ ٣,٢ USB)

سرعة النقل	معدل النقل	أقصى استهلاك للطاقة (لكل منفذ)
Super speed	٥ جيجا بايت/ثانية	٤,٥ واط
عالية السرعة	٤٨٠ ميجابايت في الثانية	٢,٥ وات
السرعة الكاملة	١٢ ميجابايت في الثانية	٢,٥ وات

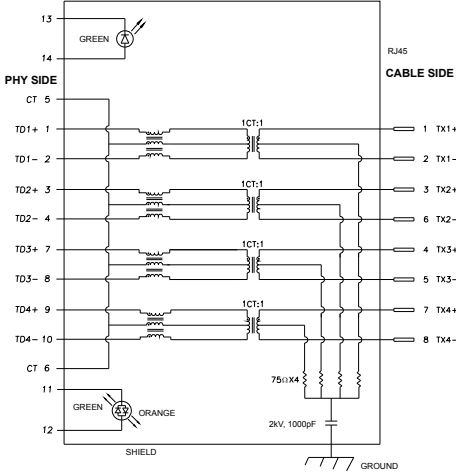
USB Gen ١, ٣,٢ (٥Gbps) منافذ لتنزيل البيانات



رقم الدبوس	اسم الإشارة
١	VBUS
٢	D-
٣	D+
٤	GND
٥	StdA_SSRX-
٦	StdA_SSRX+
٧	GND_DRAIN
٨	StdA_SSTX-
٩	StdA_SSTX+
إطار الشاشة	درع الشاشة



منفذ RJ45 (جانب الموصل)



Pin	اسم الإشارة	Pin	اسم الإشارة
1	TD1 +	8	TD3 -
2	TD1 -	9	TD4 +
3	TD2 +	10	TD4 -
4	TD2 -	11	GREEN_ ORANGE
5	CT	12	GREEN_ ORANGE
6	CT	13	GREEN
7	TD3 +	14	GREEN

تثبيت برنامج التشغيل

يُتّ برنامج التشغيل Realtek USB GBE Ethernet Controller لأجهزة المتوفر للنظام الذي تستخدمه. يمكن تنزيله من موقع الويب <https://www.dell.com/support> ضمن القسم "برامج التشغيل والتنزيلات".

معدل بيانات الشبكة (RJ45) عبر USB-C على: 1000 Mb.

ملاحظة: يتوافق منفذ LAN مع 1000Base-T IEEE 802.3az، ويدعم Mac Address (MAPT) Pass-thru (المطبوع على الملصق التعريفي للطراز)، و (WOL) Wake-on-LAN من وضع الاستعداد (S3 فقط) ووظيفة UEFI*PXE Boot، وتعتمد تلك الوظائف الثلاث على إعداد BIOS وإصدار نظام التشغيل.

* يشير الاختصار UEFI إلى واجهة البرامج الثابتة الممتدة الموحدة.





المؤشر	اللون	الوصف
المؤشر الأيمن	كهرماني أو أخضر	مؤشر السرعة: • مضاء بالكهرماني - ١٠٠٠ ميجابت/ثانية • مضاء بالأخضر - ١٠٠ ميجابت/ثانية • منطفئ - ١٠ ميجابت/ثانية
المؤشر الأيسر	أخضر	مؤشر الارتباط / النشاط: • وامض - نشاط في المنفذ. • مضاء بالأخضر - تم إنشاء ارتباط. • منطفئ - لم يتم إنشاء ارتباط.

ملاحظة: كبل RJ45 ليس ملحقاً مضمناً في العبوة.



التوصيل والتشغيل

يمكنك توصيل الشاشة بأي نظام متوافق مع خاصية التوصيل والتشغيل، وتزود الشاشة نظام الكمبيوتر ببيانات تعريف العرض الممتد (EDID) تلقائيًا باستخدام بروتوكولات قناة عرض البيانات (DDC) كي يتمكن الكمبيوتر من تهيئة نفسه وتهيئة إعدادات الشاشة. تتم معظم عمليات تثبيت الشاشة تلقائيًا، ومن ثم يمكنك تحديد إعدادات مختلفة إذا كنت ترغب في ذلك. ولمزيد من المعلومات حول تغيير إعدادات الشاشة يرجى الرجوع إلى قسم **تشغيل الشاشة**.

جودة شاشة LCD وسياسة البكسل

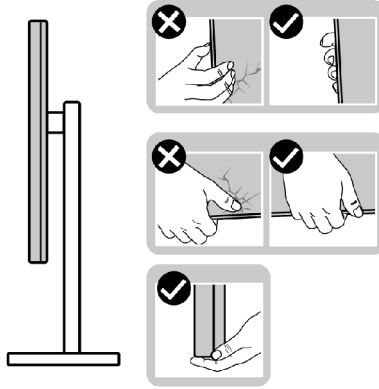
من الطبيعي أثناء عملية تصنيع شاشة LCD أن تصبوح وحدة بكسل واحدة أو أكثر ثابتة وفي حالة غير متغيرة يصعب رؤيتها ولا تؤثر على جودة أو إمكانية استخدام الشاشة، وللمزيد من المعلومات عن سياسة البكسل بشاشة LCD يرجى زيارة موقع الدعم الخاص بشركة Dell على:

<https://www.dell.com/pixelguidelines>

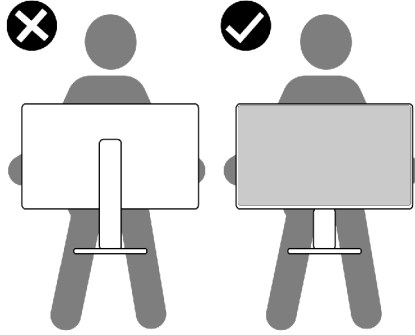
التعامل مع الشاشة ونقلها

لضمان التعامل مع الشاشة بأمان عند رفعها أو نقلها، اتبع الإرشادات التالية:

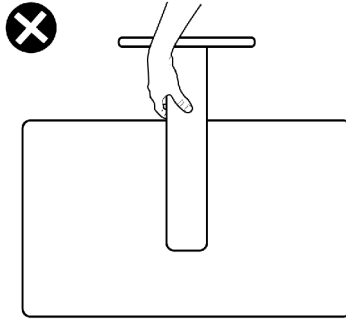
- قبل نقل الشاشة أو رفعها، أوقف تشغيل الكمبيوتر والشاشة.
- افصل كل الكابلات من الشاشة.
- ضع الشاشة في العبوة الأصلية مع مواد التعبئة والتغليف الأصلية.
- أمسك الحافة السفلية للشاشة وجانبها بإحكام دون الضغط بقوة مفرطة عند رفع الشاشة أو نقلها.



- عند رفع الشاشة أو نقلها، تأكد من أن لوحها لا توجد في مواجهةك ولا تضغط على منطقة العرض؛ تجنبًا لأي خدوش أو تلف.



- عند نقل الشاشة، تجنب اصطدامها أو اهتزازها بشكل مفاجئ.
- عند رفع الشاشة أو نقلها، لا تقلب الشاشة رأسًا على عقب أثناء حمل قاعدة الحامل أو رافعه؛ وإلا فقد يحدث تلف غير مقصود للشاشة أو إصابة شخصية.



إرشادات الصيانة

تنظيف الشاشة

⚠️ تحذير: قبل تنظيف الشاشة، افصل كابل طاقة الشاشة من المأخذ الكهربائي.

⚠️ تنبيه: اقرأ واتبع تعليمات السلامة قبل تنظيف الشاشة.

اتبع التعليمات الواردة بالقائمة أدناه للتعرف على أفضل الممارسات حال إخراج الشاشة من العبوة أو تنظيفها أو التعامل معها:

- استخدم قطعة قماش ناعمة ونظيفة مبللة قليلاً بالماء لتنظيف الشاشة المضادة للكهرباء الإستاتيكية. واستخدم نوعاً من القماش مخصص لتنظيف الشاشة أو أحد المحاليل المناسبة لتنظيف طبقة الشاشة المضادة للكهرباء الإستاتيكية إن أمكن. تجنب استخدام البنزين أو التتر أو مادة الأمونيا أو مواد التنظيف الكاشطة أو الهواء المضغوط.
- استخدم قطعة قماش ناعمة دافئة لتنظيف الشاشة. تجنب استخدام أي نوع من المنظفات حيث إن بعض المنظفات تترك أثراً دهنيًا على الشاشة.
- إذا لاحظت مسحوق أبيض عند فتح الشاشة، فامسحه بقطعة قماش.
- تعامل مع الشاشة بعناية لأن الشاشة ذات اللون الغامق قد تتخدش أو تظهر علامات بيضاء أكثر من الشاشة ذات اللون الفاتح.
- للمساعدة في الحفاظ على أفضل جودة للصور على شاشتك، استخدم برنامج حفظ شاشة متغيرًا ديناميكيًا وأغلق الشاشة في حالة عدم الاستخدام.



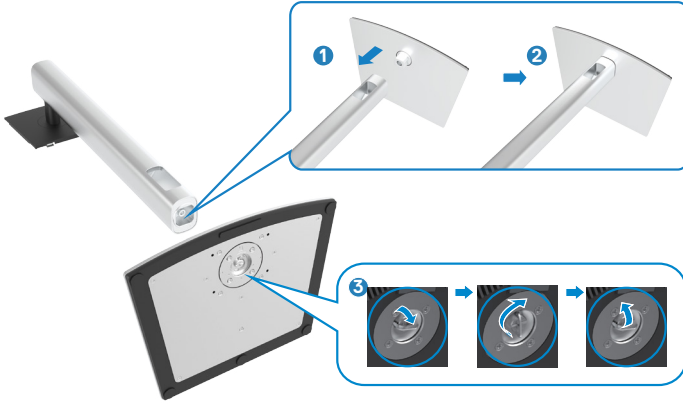
إعداد الشاشة

توصيل الحامل

- ملاحظة: يتم فصل قائم وقاعدة الحامل عند شحن الشاشة من المصنع.
- ملاحظة: لا تنفذ التعليمات التالية إلا للحامل الذي سُحن مع الشاشة. وإذا كنت توصّل حاملاً اشتريته من أي مصدر آخر، فاتبع تعليمات الإعداد المرفقة بالحامل.

لتركيب حامل الشاشة:

- 1- حاذِ رافع الحامل مع قاعدة الحامل وضعه عليها.
- 2- افتح المقبض الملولب في الجزء السفلي من قاعدة الحامل وأدره في اتجاه حركة عقارب الساعة لإحكام تثبيت مجموعة الحامل.
- 3- أغلق المقبض الملولب.



٤- افتح الغطاء الواقي في الشاشة للوصول إلى فتحة VESA في الشاشة.



٥- حرّك الألسنة المنزلة في رافع الحامل داخل الفتحات في الغطاء الخلفي للشاشة واضغط مجموعة الحامل لأسفل لإحكام تثبيتها في مكانها.

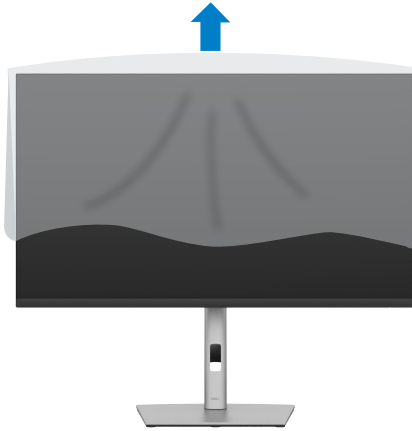


٦- أمسك رافع الحامل وارفع الشاشة بعناية ثم ضعها على سطح مستوي.



ملاحظة: أمسك رافع الحامل بإحكام عند رفع الشاشة؛ لتجنب أي تلف غير مقصود.

٧- ارفع الغطاء الواقعي من الشاشة.

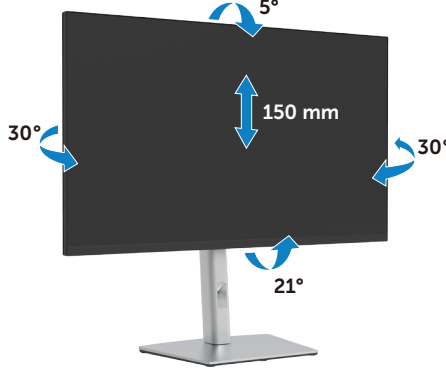


استخدام الإمالة والدوران حول المحور والإطالة الرأسية

ملاحظة: لا تتفد التعليمات التالية إلا للحامل الذي شُحن مع الشاشة. وإذا كنت توصّل حاملاً اشتريته من أي مصدر آخر، فأتبع تعليمات الإعداد المرفقة بالحامل.

الإمالة والدوران حول المحور والإطالة الرأسية

بفضل الحامل المرفق مع الشاشة يمكن إمالة الشاشة وتدويرها إلى الزاوية التي توفر أكثر أوضاع المشاهدة راحة.



ملاحظة: يكون الحامل منفصلاً عند شحن الشاشة من المصنع.

تدوير الشاشة

قبل تدوير الشاشة، يتعين تمديد شاشتك رأسياً بالكامل وإمالتها بالكامل لأعلى لتجنب خبط الحافة السفلية للشاشة.



ملاحظة: لتبديل إعداد العرض في كمبيوتر Dell بين الوضعين الأفقي والرأسي عند تدوير الشاشة، نزل أحدث إصدار من برنامج تشغيل الرسومات وثبته. للتنزيل، انتقل إلى الموقع <https://www.dell.com/support/drivers> وابحث عن برنامج التشغيل المناسب.

ملاحظة: عند العرض في وضع رأسي، قد يتراجع الأداء عند استخدام تطبيقات كثيفة الرسومات، مثل الألعاب ثلاثية الأبعاد.

ضبط إعدادات شاشة التدوير لنظامك

بعد تدوير شاشتك، يتعين عليك إكمال الإجراء أدناه لضبط إعدادات شاشة التدوير لنظامك.

ملاحظة: إذا كنت تستخدم الشاشة مع كمبيوتر غير Dell، يتعين عليك الانتقال إلى موقع الويب الخاص ببرنامج تشغيل الرسومات أو موقع الويب الخاص بالشركة المصنعة للكمبيوتر للحصول على معلومات عن تدوير «المحتويات» على شاشتك.

لضبط إعدادات شاشة التدوير:

- 1- انقر بزر الماوس الأيمن فوق **Desktop (سطح المكتب)** وانقر على **Properties (خصائص)**.
- 2- حدد علامة التبويب **Settings (الإعدادات)** وانقر على **Advanced (متقدم)**.
- 3- إذا كنت تستخدم بطاقة رسومات AMD، فحدد علامة التبويب **Rotation (التدوير)** وحدد التدوير المفضل.
- 4- إذا كنت تستخدم بطاقة رسومات NVIDIA، فانقر على علامة التبويب **NVIDIA** في العمود جهة اليسار، وحدد **NVRotate (تدوير NV)**، ثم حدد التدوير المفضل.
- 5- إذا كنت تستخدم بطاقة رسومات Intel®، فحدد علامة التبويب **Intel**، وانقر على **Graphic Properties (خصائص الرسومات)**، وحدد علامة التبويب **Rotation (التدوير)** ثم حدد التدوير المفضل.

ملاحظة: إذا لم يظهر خيار التدوير أو لا يعمل بشكل صحيح، فانقل إلى موقع الويب <https://www.dell.com/support> ونزل أحدث إصدار من برنامج تشغيل بطاقة الرسومات التي تستخدمها.





بعد الانتهاء من توصيل جميع الكابلات بالشاشة والكمبيوتر (راجع القسم [توصيل الشاشة](#) للاطلاع على كيفية توصيل الكابلات)، احرص على تنظيم جميع الكابلات كما هو موضح أدناه.

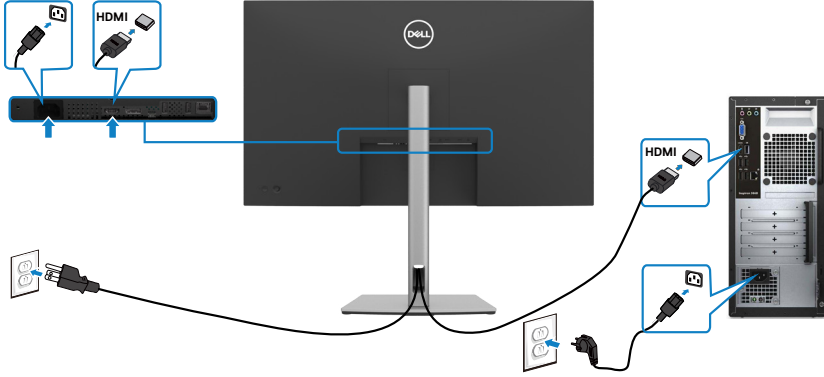
توصيل الشاشة

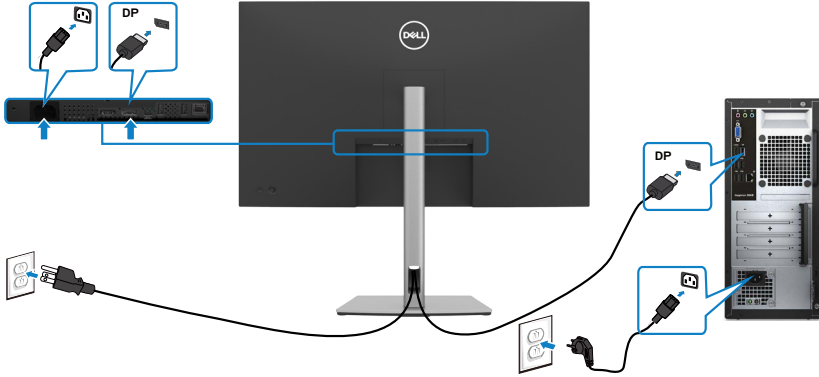
⚠ تحذير قبل الشروع في تنفيذ أي من الإجراءات الواردة في هذا القسم، اتبع تعليمات السلامة.

لتوصيل الشاشة بالكمبيوتر، اتبع الخطوات التالية:

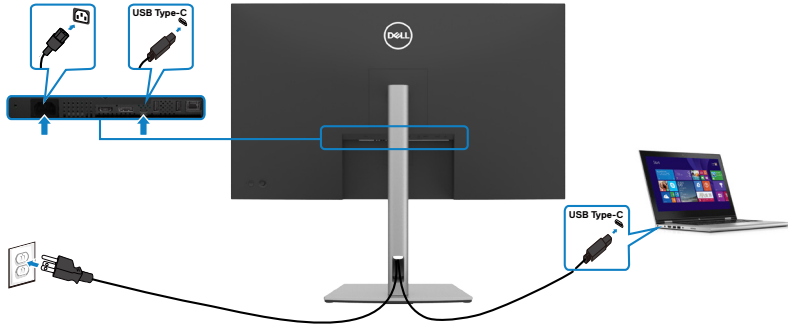
- ١- أوقف تشغيل الكمبيوتر.
 - ٢- وصِّل كابل USB / DP / HDMI من النوع C من الشاشة إلى الكمبيوتر.
 - ٣- شجِّل الشاشة.
 - ٤- حدد مصدر الدخل الصحيح من قائمة المعلومات المعروضة على الشاشة (OSD)، وشجِّل الكمبيوتر.
- ✎ ملاحظة: الإعداد الافتراضي للطرز P322QE هو DisplayPort 1.4. قد لا تؤدي بطاقة رسومات DisplayPort 1.1 وظيفة العرض بشكل طبيعي.

توصيل كابل HDMI





توصيل كبل USB من النوع C (من C إلى C)



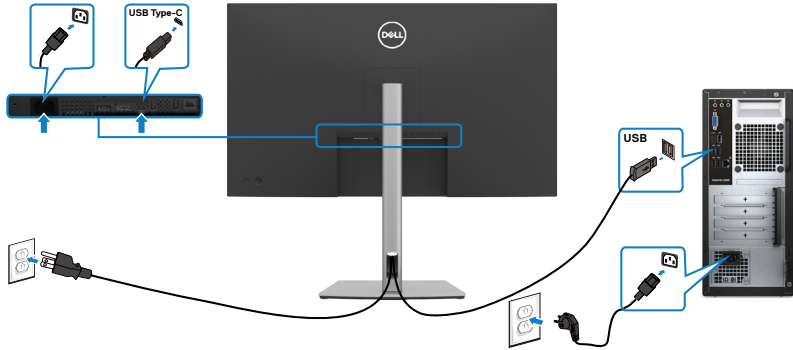
منفذ USB من الفئة C على شاشتك:

- وصِل كابل DisplayPort أو USB, وكابل USB نوع C من الشاشة إلى الكمبيوتر.
- يدعم Power Delivery (تسليم الطاقة)، مع حالات تصل إلى ٦٥ وات.

ملاحظة: بغض النظر عن متطلبات الطاقة للكمبيوتر المحمول الخاص بك/استهلاكه الفعلي للطاقة أو وقت التشغيل المتبقي للبطارية، فقد تم تصميم الشاشة Dell P3222QE لتزويد توصيل طاقة يصل إلى ٦٥ وات للكمبيوتر المحمول الخاص بك.

طاقة الشحن القصوى	الطاقة المقدرة (على الكمبيوتر المحمول المزود بتوصيل طاقة عبر USB من الفئة C)
W ٤٥	W ٤٥
W ٦٥	W ٦٥
غير مدعوم	W ٩٠
غير مدعوم	W ١٣٠

توصيل كبل USB من النوع C (من A إلى C)

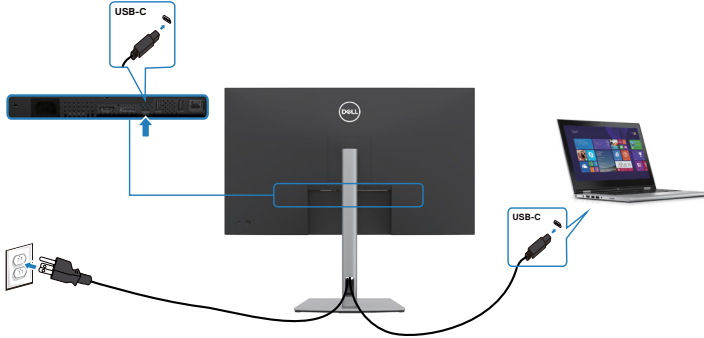


توصيل الشاشة لكبل RJ45 (اختياري)



مزمنة زر الطاقة من Dell (DPBS)

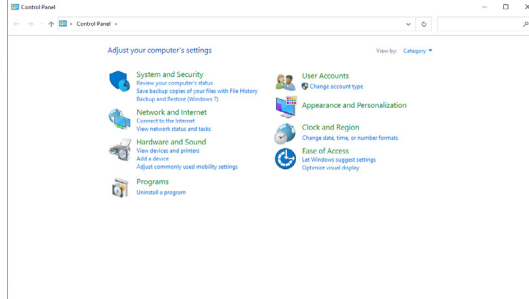
صُممت شاشة P3222QE مميزة مزمنة زر الطاقة من Dell (DPBS) للسماح لك بالتحكم في حالة طاقة نظام الكمبيوتر باستخدام زر طاقة الشاشة. يتم دعم هذه الميزة فقط في منصة Dell التي تشتمل على وظيفة DPBS (مزمنة زر الطاقة من Dell) مضمنة ويتم دعمها عبر واجهة USB-C فقط.



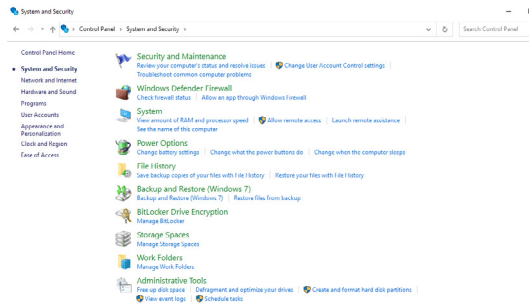
للتأكد من عمل وظيفة DPBS للمرة الأولى، أجز الخطوات التالية في المنصة المدعومة بوظيفة DPBS في **Control Panel (لوحة التحكم) أولاً.**

ملاحظة: تدعم وظيفة DPBS منفذ USB-C لتحميل البيانات فقط.

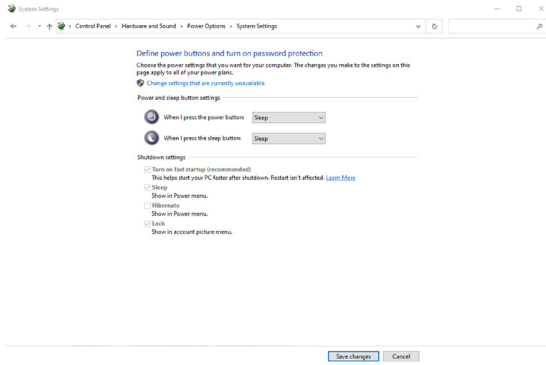
١. انتقل إلى **Control Panel (لوحة التحكم).**



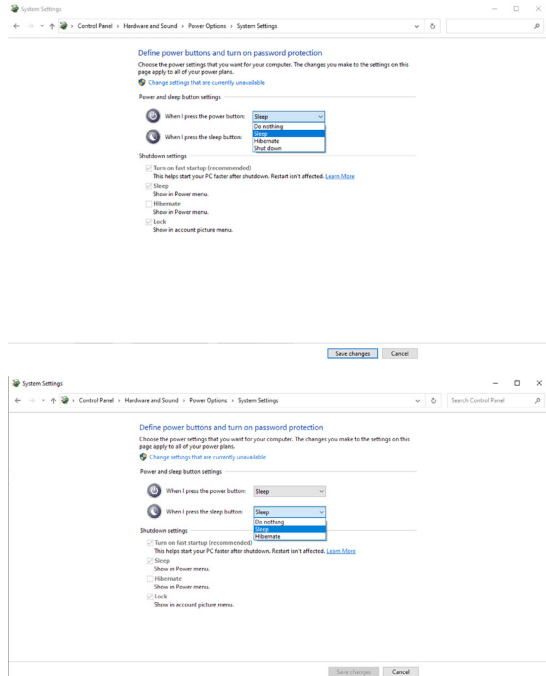
٢. حدد **Hardware and Sound (الأجهزة والصوت)** ثم **Power Options (خيارات الطاقة).**



٣. انتقل إلى System Settings (إعدادات النظام).



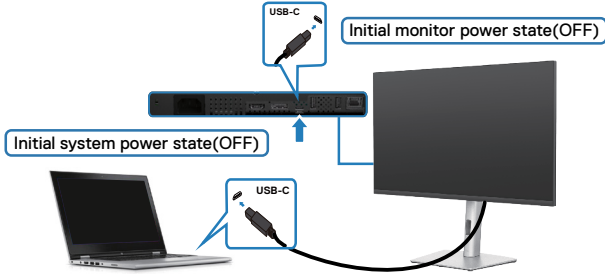
٤. في القائمة المنسدلة **When I press the power button** (عند الضغط على زر الطاقة)، توجد بضعة خيارات للتحديد، وهي تحديداً **Do nothing** (عدم القيام بأي إجراء)/ **Sleep** (سكون)/ **Hibernate** (إسبات)/ **Shut down** (إيقاف التشغيل)، ويمكنك تحديد **Sleep** (سكون)/ **Hibernate** (إسبات)/ **Shut down** (إيقاف التشغيل).



ملاحظة: لا تحدد **Do nothing** (عدم القيام بأي إجراء)؛ وإلا، فلا يمكن المزامنة بين زر طاقة الشاشة وحالة طاقة نظام الكمبيوتر.



توصيل الشاشة لإعداد وظيفة DPBS للمرة الأولى



لإعداد وظيفة DPBS للمرة الأولى، يرجى اتباع الخطوات التالية:

- 1- تأكد من إيقاف تشغيل كل من الكمبيوتر والشاشة.
- 2- اضغط على زر طاقة الشاشة لتشغيل الشاشة.
- 3- وصل كبل USB نوع C من الكمبيوتر إلى الشاشة.
- 4- سيتم تشغيل كل من الشاشة والكمبيوتر بشكل طبيعي ما عدا منصة Ultra 3090/7090 Dell Optiplex.
- 5- عند توصيل منصة Ultra 3090/7090 Dell Optiplex، قد تلاحظ تشغيل الشاشة والكمبيوتر لفترة لحظية. انتظر قليلاً (٦ ثوانٍ تقريباً) وسيتوقف تشغيل الكمبيوتر والشاشة. عندما تضغط على زر الطاقة في الشاشة أو زر الطاقة في الكمبيوتر، سيتم تشغيل كل من الكمبيوتر والشاشة. وستتزامن حالة طاقة نظام الكمبيوتر مع زر طاقة الشاشة.

ملاحظة: عندما يكون كل من الشاشة والكمبيوتر بحالة إيقاف تشغيل للمرة الأولى، يوصى بتشغيل الشاشة أولاً ثم توصيل كبل USB نوع C من الكمبيوتر إلى الشاشة.

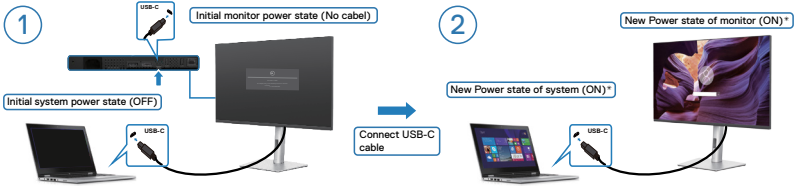
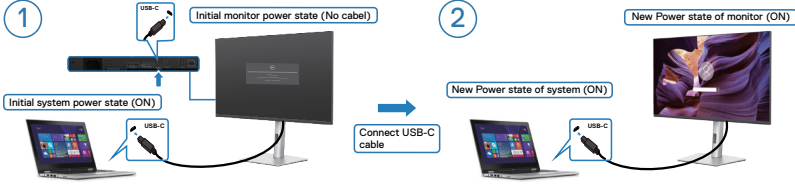
ملاحظة: يمكنك إمداد نظام Dell PC* Ultra بالطاقة باستخدام مقبس مهايئ التيار المستمر الخاص به. وكجراء بديل، يمكنك إمداد نظام Dell PC* Ultra بالطاقة باستخدام كبل USB-C الخاص بالشاشة عبر تقنية إمداد الطاقة (PD)؛ ويرجى تعيين 65 W USB-C Charging (شحن USB نوع C قدرة 65 وات) على On in Off Mode (تشغيل في وضع إيقاف التشغيل).

* تأكد من التحقق من إمكانية دعم وظيفة DBPS في كمبيوتر Dell.



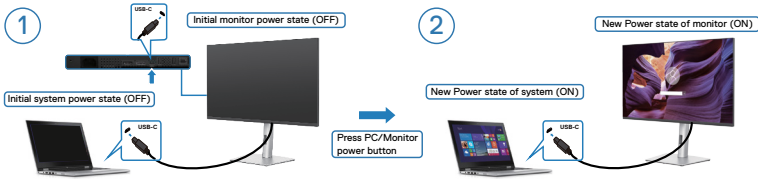
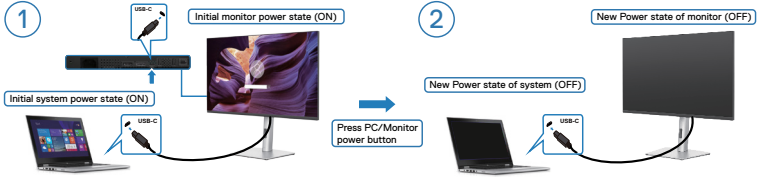
التبنيه عند توصيل كبل USB-C

عند توصيل كبل USB-C، تصبح حالة الشاشة أو الكمبيوتر على النحو التالي:

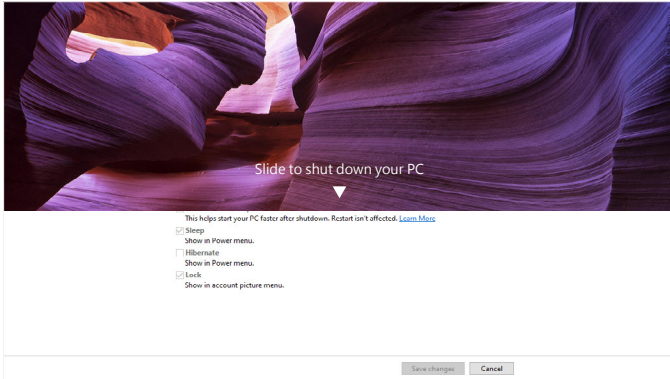
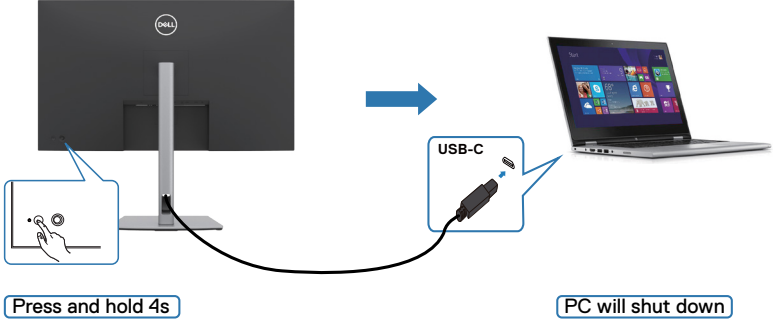


* Not all Dell PC systems support to wake up the platform via the monitor.

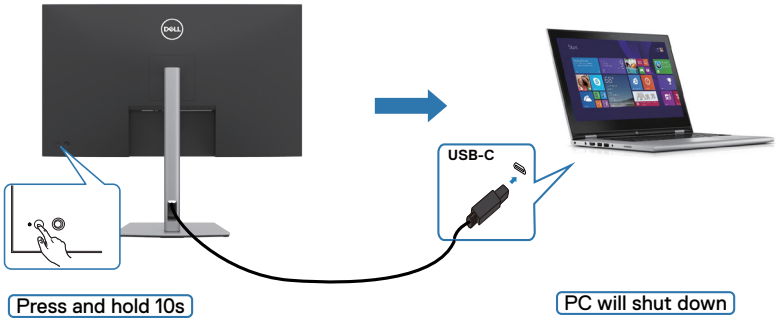
عند الضغط على زر طاقة الشاشة أو زر طاقة الكمبيوتر، تصبح حالة الشاشة أو الكمبيوتر على النحو التالي:



- عندما تكون طاقة كل من الشاشة والكمبيوتر بحالة تشغيل أثناء الضغط مع الاستمرار لمدة ٤ ثوانٍ على زر طاقة الشاشة، ستظهر على الشاشة رسالة تسأل عما إذا كنت تود إيقاف تشغيل الكمبيوتر أم لا.



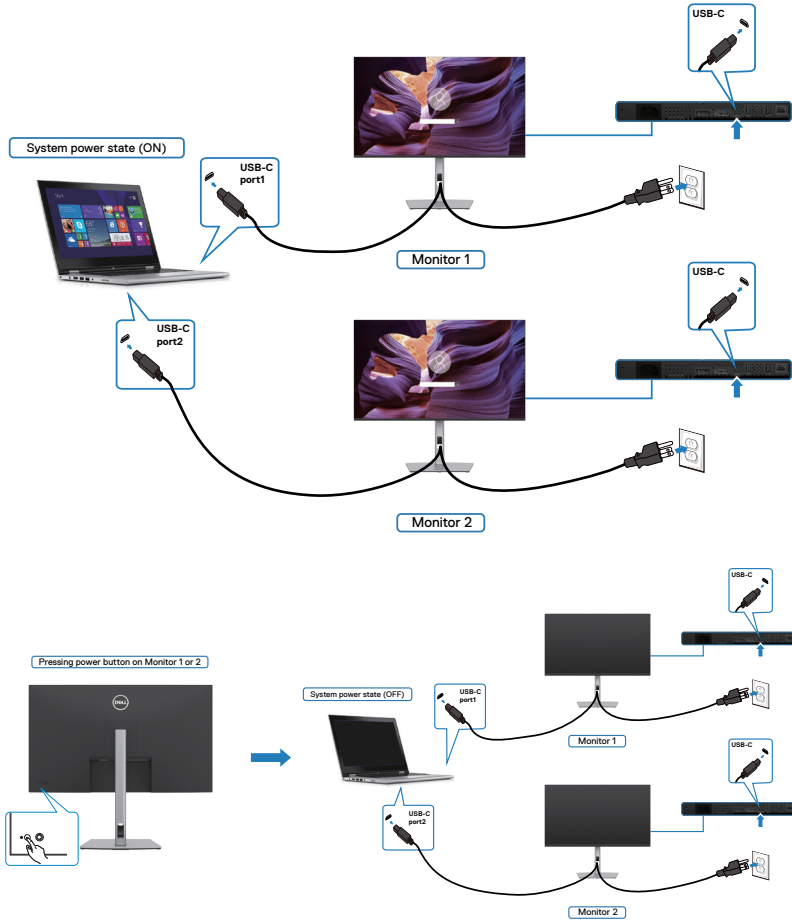
- عندما تكون طاقة كل من الشاشة والكمبيوتر بحالة تشغيل أثناء الضغط مع الاستمرار لمدة ١٠ ثوانٍ على زر طاقة الشاشة، سيتوقف تشغيل الكمبيوتر.



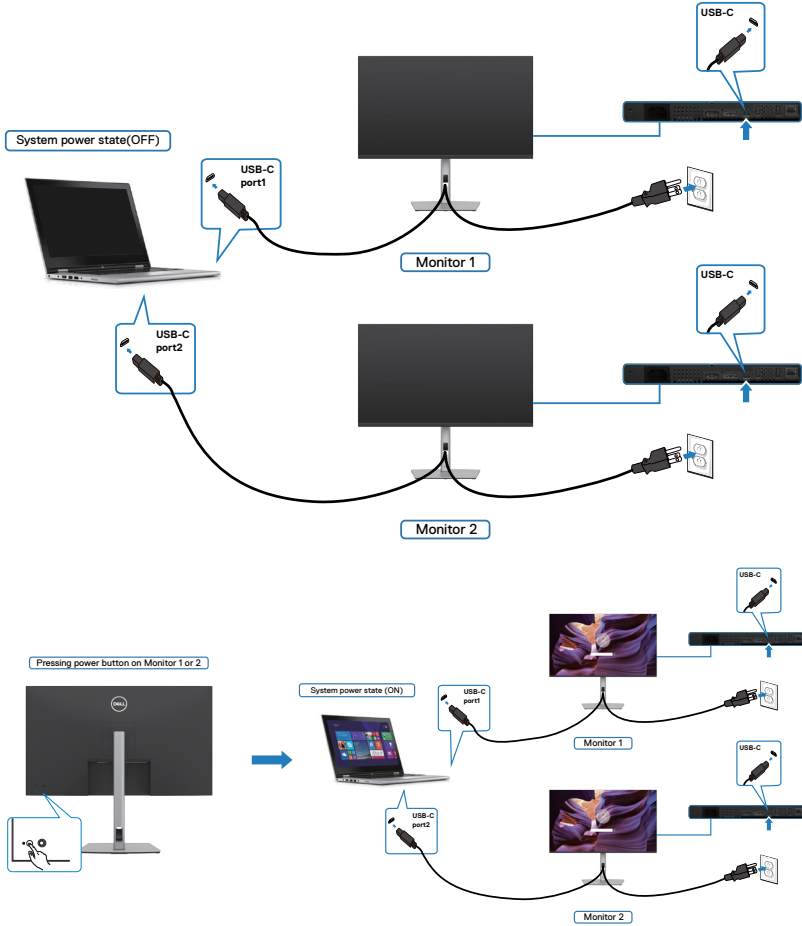
توصيل الشاشة لإعداد USB-C

يشتمل نظام Dell PC* Ultra على منفذ USB-C؛ مما يتيح إمكانية مزامنة حالة طاقة الشاشة ١ والشاشة ٢ مع الكمبيوتر. بينما يكون الكمبيوتر والشاشتان بحالة تشغيل أولي للطاقة، سيؤدي الضغط على زر الطاقة في الشاشة ١ أو الشاشة ٢ إلى إيقاف تشغيل الكمبيوتر والشاشة ١ والشاشة ٢.

* تأكد من التحقق من إمكانية دعم وظيفة DBPS في كمبيوتر Dell. ملاحظة: تدعم وظيفة DPBS منفذ USB-C لتحميل البيانات فقط.



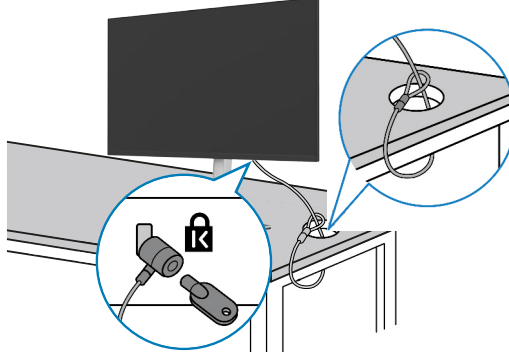
تأكد من تعيين **65 W USB-C Charging** (شحن USB نوع C قدرة ٦٥ وات) على **On in** **Off Mode** (تشغيل) في وضع إيقاف التشغيل). بينما يكون الكمبيوتر والشاشتان بحالة إيقاف تشغيل أولي للطاقة، سيؤدي الضغط على زر الطاقة في الشاشة ١ أو الشاشة ٢ إلى تشغيل الكمبيوتر والشاشة ١ والشاشة ٢.



تأمين الشاشة باستخدام قفل Kensington (اختياري)

توجد فتحة قفل الأمان في الجانب السفلي من الشاشة. (راجع القسم **فتحة قفل الأمان**) للاطلاع على مزيد من المعلومات حول استخدام قفل Kensington (يُشتري بشكل منفصل)، راجع الوثائق التي تُشحن برفقة القفل.

تثبيت الشاشة في طاولة باستخدام قفل أمان Kensington.



ملاحظة: تُستخدم الصورة بغرض التوضيح فحسب، وقد يختلف شكل القفل.



فك حامل الشاشة

⚠ تنبيه: لمنع حدوث خدوش في شاشة LCD أثناء فك الحامل، تأكد من وضع الشاشة على سطح ناعم ونظيف.

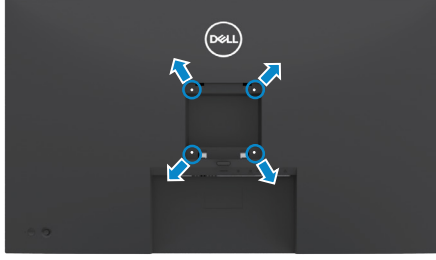
✍ ملاحظة: لا تنفذ التعليمات التالية إلا للحامل الذي سُحن مع الشاشة. وإذا كنت توصّل حاملاً اشتريته من أي مصدر آخر، فاتبع تعليمات الإعداد المرفقة بالحامل.

ل فك الحامل اتبع ما يلي:

- 1- ضع الشاشة على قطعة قماش أو وسادة ناعمة.
- 2- اضغط مع الاستمرار على زر تحرير الحامل.
- 3- ارفع الحامل لأعلى ثم أبعده عن الشاشة.



التثبيت على حائط (اختياري)



ملاحظة: استخدم مسامير براغي $6 \times M3$ مم لتثبيت الشاشة في مجموعة أدوات التثبيت بحائط.

راجع التعليمات المرفقة مع مجموعة التثبيت على الحائط المتوافقة مع معايير VESA.

١- ضع الشاشة على قطعة قماش أو وسادة ناعمة على منضدة مسطحة ثابتة.

٢- فك الحامل.

٣- استخدم مفك براغي متصلب الرأس من نوع Phillips لفك المسامير الأربعة التي تثبت الغطاء البلاستيكي.

٤- ثبت كتيفة التثبيت في مجموعة أدوات التثبيت بحائط ومنها إلي الشاشة.

٥- ثبت الشاشة على الحائط باتباع التعليمات في الوثائق المرفقة بمجموعة أدوات التثبيت بحائط.

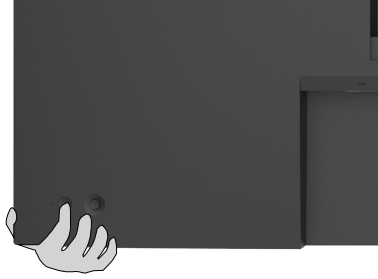
ملاحظة: للاستخدام فقط مع كتيفة تثبيت بحائط معتمدة من أندرايترز لايراتوريز (UL) أو هيئة المعايير الكندية (CSA) أو معايير السلامة الألمانية (GS) بقدرة تحمل ثقل/حمولة دنيا ٢١,٢ كجم (٤٦,٧ رطلاً).



تشغيل الشاشة

تشغيل طاقة الشاشة

اضغط على الزر ● لتشغيل الشاشة.



استخدام عصا التحكم



لتعديل عمليات ضبط قائمة المعلومات المعروضة على الشاشة باستخدام عصام التحكم في الجانب الخلفي من الشاشة، أجز ما يلي:

١- اضغط على عصا التحكم لفتح OSD Menu Launcher (مشغل قائمة المعلومات المعروضة على الشاشة).

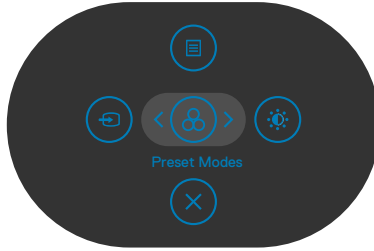
٢- حرّك عصا التحكم لأعلى/لأسفل/للليسار/لليمين للتبديل بين خيارات قائمة المعلومات المعروضة على الشاشة.



وظائف	الوصف
	اضغط على عصا التحكم لفتح OSD Menu Launcher (مشغّل قائمة المعلومات المعروضة على الشاشة).
	للتنقل لليمين ولليسار.
	للتنقل لأعلى ولأسفل.

استخدام مشغّل القائمة

اضغط على عصا التحكم لفتح OSD Menu Launcher (مشغّل قائمة المعلومات المعروضة على الشاشة).



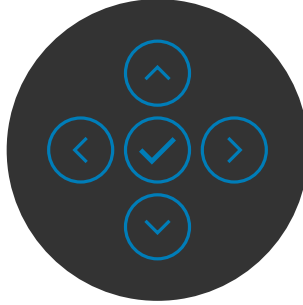
مشغّل قائمة المعلومات المعروضة على الشاشة

- حرّك عصا التحكم لأعلى لفتح القائمة الرئيسية.
- حرّك عصا التحكم لليسار أو لليمين لتحديد مفاتيح الاختصار المطلوبة.
- حرّك عصا التحكم لأسفل للخروج.»



الوصف	رموز مشغّل القائمة
فتح قائمة المعلومات المعروضة على الشاشة (OSD). راجع استخدام القائمة الرئيسية.	 Menu (القائمة)
تعيين Input Source (مصدر الدخل).	 Input Source (مصدر الدخل) (مفتاح الاختصار ١)
إتاحة إمكانية الاختيار من بين قائمة Preset color modes (أوضاع الألوان المضبوطة سابقًا).	 Preset Modes (أوضاع الضبط المسبق) (مفتاح الاختصار ٢)
للوصول مباشرة إلى الأشرطة المنزلفة لضبط Brightness/Contrast (السطوع/التباين).	 Brightness/Contrast (السطوع/التباين) (مفتاح الاختصار ٣)
الخروج من القائمة الرئيسية للمعلومات المعروضة على الشاشة.	 Exit (خروج)

استخدم الأزرار في مقدمة الشاشة لضبط إعدادات الصورة.



الوصف	أزرار اللوحة الأمامية	
استخدم زري السهمين لأعلى (زيادة) ولأسفل (إنقاص) لضبط عناصر في قائمة OSD.		
	أسفل	أعلى
استخدم الزر Previous (السابق) للعودة إلى القائمة السابقة.		٢
	السابق	
استخدم الزر Next (التالي) للانتقال إلى المستوى التالي أو لتحديد خيار.		٣
	التالي	
استخدم الزر Tick (وضع علامة) لتأكيد العنصر المحدد.		٤
	وضع علامة	

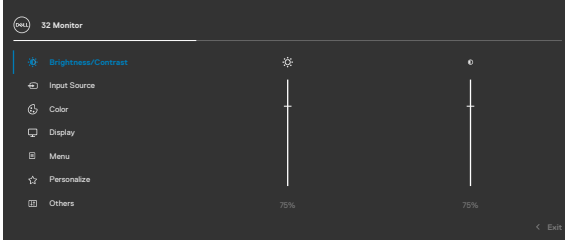


الوصف

الرمز القائمة الرئيسية والقوائم الفرعية

تنشيط وظيفة ضبط **Brightness/Contrast** (السطوع/التباين).

Brightness/Contrast (السطوع/التباين)



يضبط **Brightness** (السطوع) درجة إشراق الإضاءة الخلفية (النطاق: 0 - 100).

Brightness (السطوع)

حرّك عصا التحكم إلى أعلى لزيادة درجة السطوع.

حرّك عصا التحكم إلى أسفل لتقليل درجة السطوع.

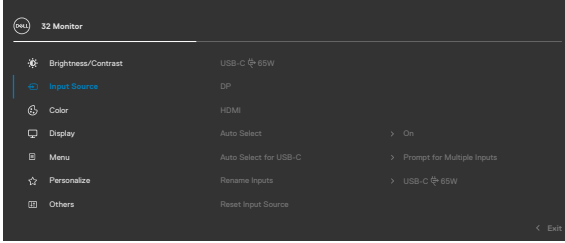



اضبط **Brightness** (السطوع) أولاً، ثم اضبط **Contrast** (التباين) بشرط أن تستدعي الضرورة إجراء مزيد من الضبط. حرّك عصا التحكم إلى أعلى لزيادة درجة التباين، وحرّكها إلى أسفل لتقليل درجة التباين (النطاق: 0 - 100).

Contrast (التباين)

تضبط وظيفة **Contrast** (التباين) درجة الاختلاف بين القمامة والسطوع في الشاشة.




تحديد أحد مصادر دخل الفيديو المختلفة الموصلة بالشاشة.

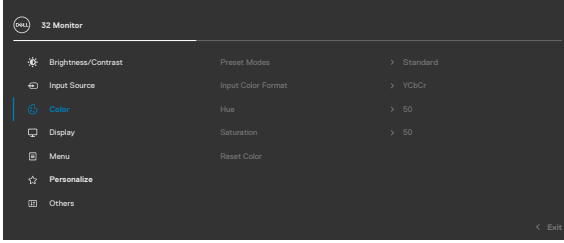
Input Source
(مصدر الدخل)**USB-C**  حدد دخل **USB-C 65 W** عند استخدام موصل **USB-C 65W** اضغط على زر عصا التحكم لتأكيد الخيار المحدد.**USB-C 65 W**حدد دخل **DP** عندما تستخدم الموصل **DP (DisplayPort)**. اضغط على زر عصا التحكم لتأكيد الخيار المحدد.**DP**حدد دخل **HDMI** عندما تستخدم الموصل **HDMI**. اضغط على زر عصا التحكم لتأكيد الخيار المحدد.**HDMI**إتاحة إمكانية الفحص بحثاً عن مصادر دخل متوفرة.
اضغط على  لتحديد هذه الوظيفة.**Auto Select**
(التحديد التلقائي)اضغط على  لتحديد هذه الوظائف:**Auto Select for USB-C**
(لأي ناقلنا ديدحتنا)
(USB-C)

- الرسالة المنبثقة للدخول المتعددة: عادة ما تظهر رسالة التبديل إلى دخل الفيديو USB من النوع - C للمستخدم لاختيار التبديل من عدمه
- نعم: تتحول الشاشة عادةً لفيديو USB من النوع - C بدون سؤالك عندما يكون USB من النوع - C متصلاً.
- لا: لن تتحول الشاشة تلقائياً لفيديو USB من النوع - C من دخل آخر متاح.

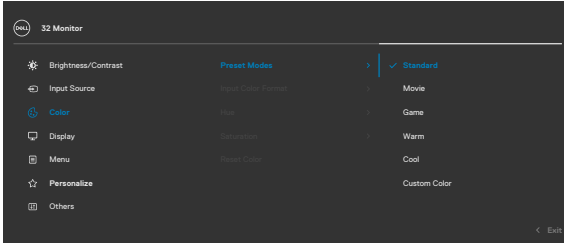
يسمح لك بإعادة تسمية مصادر الدخل.

Rename Inputs
(لخدلا رداصمة أيمستة دباعا)تعيد كل الإعدادات المدرجة ضمن القائمة **Input Source (مصدر الدخل)** إلى قيم المصنع الافتراضية.**Reset Input Source**
(إعادة تعيين مصدر الدخل)اضغط على  لتحديد هذه الوظيفة.

ضبط وضع تعيين اللون.

Color
(اللون)

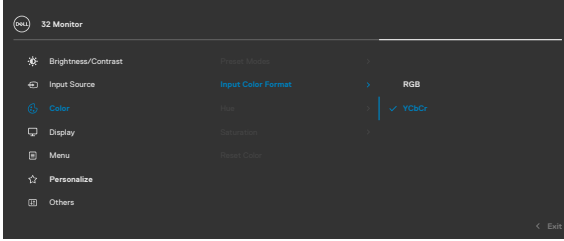
تتيح لك الاختيار من بين قائمة من أوضاع الألوان المضبوطة سابقًا.


Preset Modes
(وضع الضبط المسبق)

- **Standard (قياسي):** يحمّل إعدادات اللون الافتراضية للشاشة. هذا هو الوضع مسبق الضبط الافتراضي.
- **Movie (أفلام):** مثالية للأفلام.
- **Game (لعبة):** مثالية لمعظم تطبيقات الألعاب.
- **Warm (دافئ):** يُزيد درجة اللون. تظهر الشاشة أكثر دفئًا مع لون خفيف أحمر/أصفر.
- **Cool (هادئ):** يُقلل درجة اللون. تظهر الشاشة أهدأ مع لون خفيف أزرق.
- **Custom Color (لون مخصص):** يتيح هذا الخيار إمكانية ضبط إعدادات الألوان يدويًا. اضغط على زر عصا التحكم لتأكيد الخيار المحدد.



- يُتيح هذا الخيار ضبط وضع دخل الفيديو على:
- **RGB:** حدد هذا الخيار إذا كانت الشاشة موصّلة بكمبيوتر أو مشغّل وسائط يدعم خرج RGB.
 - **YCbCr:** حدد هذا الخيار إذا كان مشغّل سائط يدعم فقط خرج YCbCr.



- استخدم عصا التحكم لضبط تدرج اللون من ٠ حتى ١٠٠.
- ملاحظة:** يتوفر ضبط تدرج اللون فقط في الوضع فيلم و ألعاب.
- استخدم عصا التحكم لضبط التشبع من ٠ حتى ١٠٠.
- ملاحظة:** يتوفر ضبط التشبع اللون فقط في الوضع فيلم و ألعاب.
- لإعادة ضبط إعدادات ألوان الشاشة إلى الإعدادات الافتراضية للمصنع. اضغط على  لتحديد هذه الوظيفة.

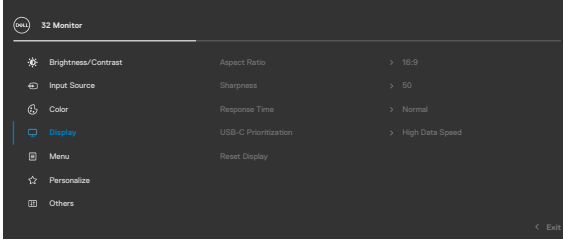
Hue
(تدرج اللون)

Saturation
(التشبع)

Reset Color
(إعادة ضبط إعدادات
الألوان)

استخدم قائمة العرض لضبط الصورة.

Display (العرض)



اضبط نسبة عرض الصورة إلى ارتفاعها على ٩:١٦ أو Auto Resize (تغيير تلقائي للحجم) أو ٣:٤ أو ١:١.

Aspect Ratio
(نسبة العرض إلى الارتفاع)

يجعل الصورة تبدو أكثر حدة أو أكثر نعومة. حرّك عصا التحكم إلى أعلى وأسفل لضبط الحدة من "٠" إلى "١٠٠". يسمح لك بتعيين وقت الاستجابة على عادي أو سريع.

Sharpness
(الحدة)

Response Time
(زمن الاستجابة)

يتيح لك تحديد أولوية نقل البيانات بدقة عالية (High Resolution) أو بسرعة عالية (High Data Speed) عند استخدام منفذ USB نوع C / DP alt وضع.

USB-C Prioritization
(أولوية USB نوع C)

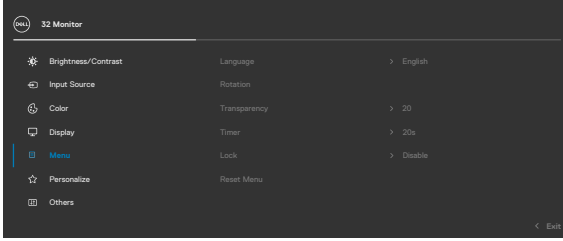
تعيد كل الإعدادات المدرجة ضمن القائمة **Display (العرض)** إلى قيم المصنع الافتراضية. اضغط على لتحديد هذه الوظيفة.

Reset Display
(إعادة تعيين العرض)



حدد هذا الخيار لضبط إعدادات الخيارات المعروضة على الشاشة، كإعدادات الخيارات المعروضة على الشاشة، والمدة الزمنية التي تبقى فيها القائمة على الشاشة، وما إلى ذلك.

Menu
(القائمة)



تعيين عرض قائمة المعلومات المعروضة على الشاشة على لغة من ثمانية لغات. (الإنجليزية أو الإسبانية أو الفرنسية أو الألمانية أو البرتغالية البرازيلية أو الروسية أو الصينية المبسطة أو اليابانية).

Language
(اللغة)

دوران قائمة التعليمات المعروضة على الشاشة (OSD) بواسطة ٢٧٠/٩٠/٠ درجة. يمكنك الضغط على عصا التحكم للتدوير في كل مرة.

Rotation
(الدوران)

حدد هذا الخيار لتغيير شفافية القائمة من خلال تحريك عصا التحكم إلى أعلى أو أسفل (النطاق: ٠ - ١٠٠)

Transparency
(الشفافية)

OSD Hold Time (مدة نشاط قائمة المعلومات المعروضة على الشاشة): يضبط المدة الزمنية التي ستنزل فيها قائمة المعلومات المعروضة على الشاشة نشطة بعد الضغط على زر.

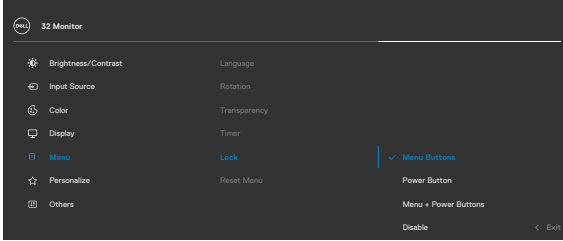
Timer
(الموقت)

حرّك عصا التحكم لضبط الشريط المنزلق بزيادات مدة كل منها ١ ثانية، من ٥ إلى ٦٠ ثانية.



يمكن من خلال قفل أزرار التحكم الموجودة على الشاشة منع الأشخاص من الوصول إلى عناصر التحكم. كما يمنع التنشيط غير المقصود لإعداد معين من إعدادات أجهزة العرض المتعددة والمتجانبة.

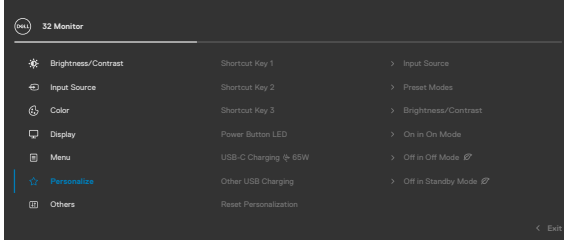
Lock
(القفل)



- **أزرار القائمة:** من خلال قائمة المعلومات المعروضة على الشاشة لإلغاء قفل أزرار القائمة.
- **زر التشغيل:** من خلال قائمة المعلومات المعروضة على الشاشة لإلغاء قفل زر التشغيل.
- **زرا القائمة + التشغيل:** من خلال قائمة المعلومات المعروضة على الشاشة لقفل زر القائمة والتشغيل.
- **تعطيل:** حرّك عصا التحكم مع الاستمرار لمدة 4 ثوانٍ.

تعيد كل الإعدادات المدرجة ضمن القائمة **Reset** (إعادة التعيين) إلى قيم المصنع الافتراضية. اضغط على لتحديد هذه الوظيفة.

Reset Menu
(قائمة إعادة التعيين)



Personalize
(إضفاء الطابع الشخصي)



حدد من بين **Preset Modes** (أوضاع الضبط المسبق) و **Brightness/Contrast** (السطوع/التباين) و **Input Source** (مصدر الدخل) و **Aspect Ratio** (نسبة العرض إلى الارتفاع) و **Rotation** (التدوير) و **Display Info** (معلومات العرض) للتعيين كمفتاح اختصار.

Shortcut key 1
(مفتاح الاختصار ١)

Shortcut key 2
(مفتاح الاختصار ٢)

Shortcut key 3
(مفتاح الاختصار ٣)

تسمح لك بتعيين حالة مصباح مؤشر الطاقة لتوفير الطاقة.

Power Button LED
(مؤشر بيان حالة زر
الطاقة)

تتمكن أو تعطيل خاصية **USB-C Charging 65 W** (شحن USB نوع C قدرة ٦٥ وات) أثناء وضع إيقاف تشغيل الشاشة.

USB-C Charging
65 W

(شحن USB نوع C قدرة
٦٥ وات)

ملاحظة: عند تمكين هذه الوظيفة، ستتمكن من شحن الكمبيوتر الدفتري أو الأجهزة الجواله من خلال كابل USB-C حتى عند إيقاف تشغيل الشاشة.

يسمح بتمكين أو تعطيل وظيفة **Other USB Charging** (شحن USB أخرى) في وضع استعداد الشاشة.

**Other USB
Charging**
(شحن USB آخر)


ملاحظة: كان هذا الخيار يُسمى مسبقاً USB في نسخ البرامج الثابتة القديمة.

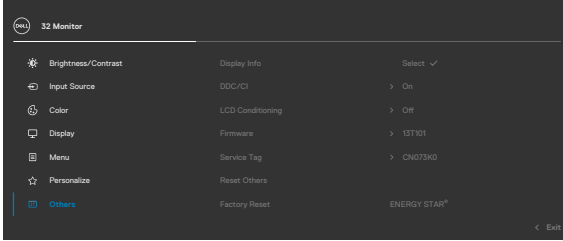
تعيد كل الإعدادات المدرجة ضمن القائمة **Personalize** (إضفاء الطابع الشخصي) إلى قيم المصنع الافتراضية. اضغط على لتحديد هذه الوظيفة.

**Reset
Personalization**
(إعادة تعيين الطابع
الشخصي)



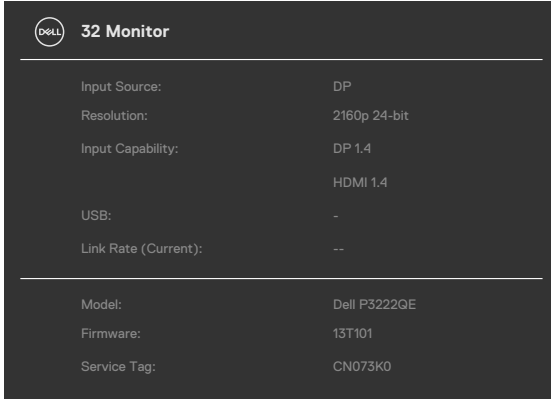
حدد هذا الخيار لضبط إعدادات قائمة المعلومات المعروضة على الشاشة، مثل **DDC/CI (قناة بيانات العرض/واجهة الأوامر) و LCD Conditioning (تهيئة LCD)**، وما إلى ذلك.

Others 
(أخرى)



تعرض الإعدادات الحالية للشاشة.
اضغط على  لتحديد هذه الوظيفة.

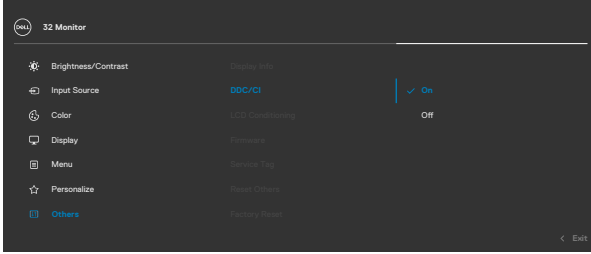
Display Info
(معلومات العرض)



DDC/CI

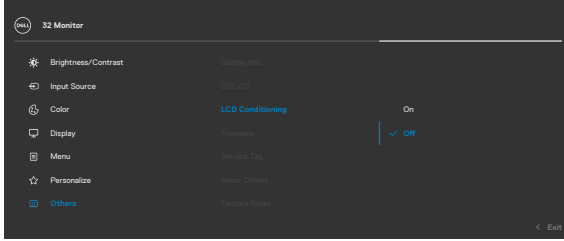
قناة بيانات العرض/واجهة
الأوامر

تتيح **DDC/CI** (قناة بيانات العرض/واجهة الأوامر) إمكانية ضبط معلمات الشاشة (السطوع وموازنة الألوان، وما إلى ذلك) عبر برنامج في الكمبيوتر الذي تستخدمه. ويمكنك تعطيل هذه الميزة من خلال تحديد **Off** (إيقاف التشغيل). قم بتمكين هذه الميزة للحصول على أفضل تجربة عميل وأفضل أداء للشاشة.



تساعد هذه الميزة على تقليل الحالات البسيطة لاحتجاز الصورة، وقد يستغرق البرنامج بعض الوقت وفقاً لدرجة احتجاز الصورة. يمكنك تمكين هذه الميزة من خلال تحديد **On (تشغيل)**.

LCD Conditioning (تهينة LCD)



تعرض إصدار البرامج الثابتة للشاشة.

Firmware

(البرامج الثابتة)

تعرض رمز الخدمة. رمز الخدمة عبارة عن معرف أبجدي رقمي فريد يتيح لشركة Dell تحديد مواصفات المنتج والوصول إلى معلومات الضمان.

Service Tag

(رمز الخدمة)

ملاحظة: رمز الخدمة مطبوع أيضاً على ملصق موجود في الجزء الخلفي من الغطاء.

Reset Others

(إعادة تعيين أخرى)

تعيد كل الإعدادات المدرجة ضمن القائمة **Others (أخرى)** إلى قيم المصنع الافتراضية.

اضغط على لتحديد هذه الوظيفة.

Factory Reset

(إعادة تعيين إعدادات المصنع)

استعادة كافة قيم الضبط المسبق إلى إعدادات المصنع الافتراضية.

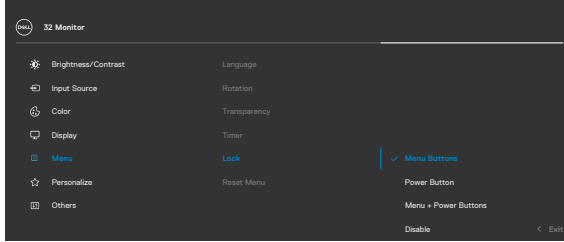


استخدام وظيفة قفل قائمة المعلومات المعروضة على الشاشة

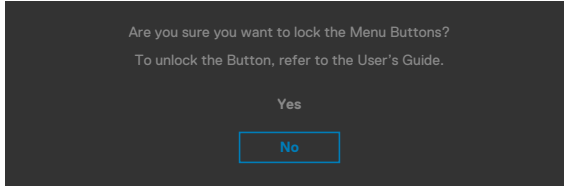
يمكنك قفل أزرار التحكم باللوحة الأمامية لمنع الوصول إلى قائمة المعلومات المعروضة على الشاشة و/أو زر الطاقة.

استخدم قائمة القفل لقفّل الزر (الأزرار).

١- حدد أحد الخيارات التالية:



٢- تظهر عندئذٍ الرسالة التالية.

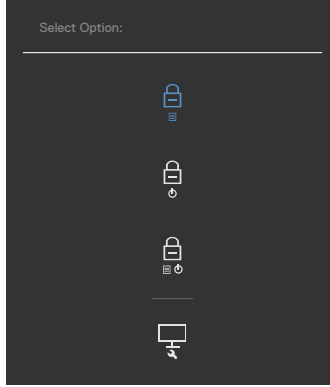


٣- حدد **Yes (نعم)** لقفّل الأزرار. بعد القفل مباشرة، سيؤدي الضغط على أي زر تحكم إلى عرض رمز القفل



استخدم عصا التحكم لقفّل الزر (الأزرار).

اضغط مع الاستمرار على زر التنقل الأيسر في عصا التحكم لمدة أربع ثوانٍ وستظهر قائمة على الشاشة.



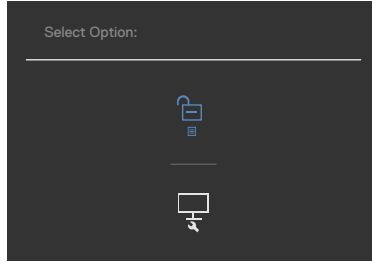
حدد أحد الخيارات التالية:

الخيارات	الوصف
١	استخدم هذا الخيار لقفّل وظيفة قائمة المعلومات المعروضة على الشاشة.
٢	حدد هذا الخيار لقفّل زر الطاقة. سيؤدي ذلك إلى منع المستخدم من إيقاف تشغيل الشاشة باستخدام زر الطاقة.
٣	ستستخدم هذا الخيار لقفّل قائمة المعلومات المعروضة على الشاشة وزر الطاقة عندما تكون الشاشة في وضع إيقاف التشغيل.
٤	استخدم هذا الخيار لتشغيل التشخيصات المضمنة، راجع التشخيصات المدمجة .



لإلغاء قفل الزر (الأزرار).

اضغط مع الاستمرار على زر التنقل الأيسر في عصا التحكم لمدة أربع ثوانٍ إلى أن تظهر قائمة على الشاشة. يشرح الجدول التالي خيارات إلغاء قفل أزرار التحكم باللوحة الأمامية.

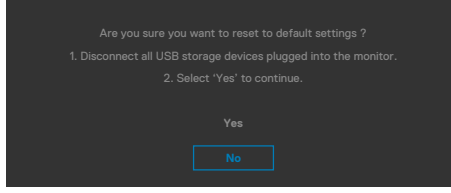


الخيارات	الوصف
١	استخدم هذا الخيار لإلغاء قفل وظيفة قائمة المعلومات المعروضة على الشاشة.
	
	إلغاء قفل أزرار القائمة
٢	استخدم هذا الخيار لإلغاء قفل زر الطاقة لإيقاف تشغيل الشاشة.
	
	إلغاء قفل زر الطاقة
٣	استخدم هذا الخيار لإلغاء قفل قائمة المعلومات المعروضة على الشاشة وزر الطاقة لإيقاف تشغيل الشاشة.
	
	إلغاء قفل زر القائمة والطاقة

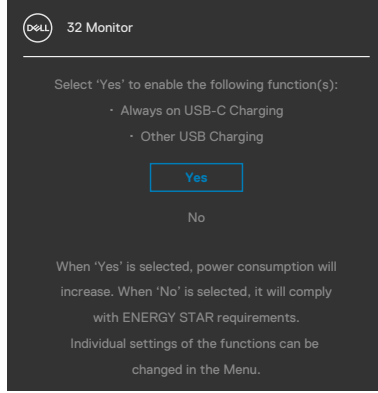


Initial Setup (الإعداد الأولي)

عند تحديد عناصر OSD من Factory Reset (إعادة التعيين لإعدادات المصنع) في خاصية Other (غير ذلك) تظهر الرسالة التالية:

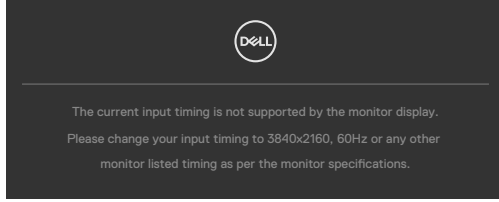


عند تحديد Yes (نعم) لإعادة التعيين على الإعدادات الافتراضية تظهر الرسالة التالية:



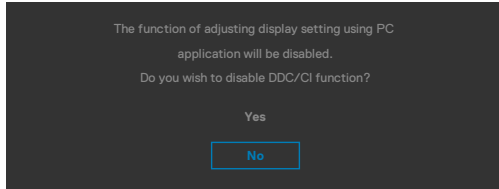
رسائل تحذير قائمة المعلومات المعروضة على الشاشة

عندما لا تدعم الشاشة وضع دقة معينة يمكن مشاهدة الرسالة التالية:

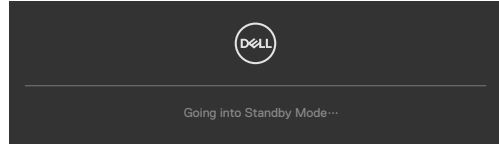


مما يعني أن الشاشة يتعذر عليها التزامن مع الإشارة التي يتم استلامها من الكمبيوتر. راجع القسم **مواصفات الدقة** للاطلاع على نطاقات التردد الأفقي والرأسي القابلة للتوجيه عن طريق هذه الشاشة. الوضع الموصى به ٢١٦٠ x ٣٨٤٠.

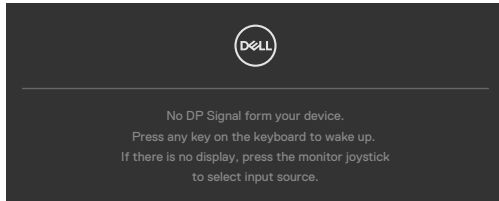
يمكن مشاهدة الرسالة التالية قبل تعطيل وظيفة DDC/CI (قناة عرض البيانات/واجهة الأوامر).



عندما تنتقل الشاشة إلى وضع **Standby Mode (وضع الاستعداد)**، ستظهر الرسالة التالية:

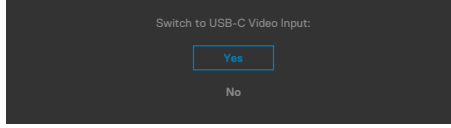


قم بتنشيط جهاز الكمبيوتر والشاشة للوصول إلى **قائمة المعلومات المعروضة على الشاشة**. إذا ضغطت على أي زر خلاف زر الطاقة، ستظهر الرسائل التالية حسب الإدخال المحدد:

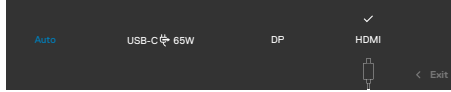


يتم عرض رسالة أثناء توصيل كبل يدعم وضع التشغيل المتناوب DP بالشاشة في الظروف التالية:

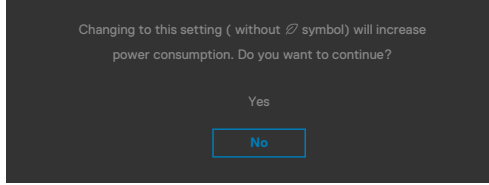
- عند ضبط الاختيار التلقائي لـ **USB-C** على **Prompt for Multiple Inputs** (طلب مداخل مُتعددة)
- عند توصيل كبل USB-C بالشاشة



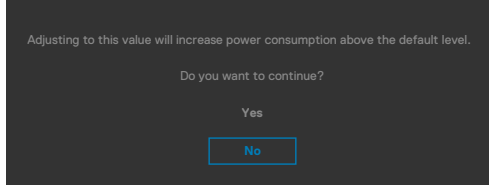
إذا كانت الشاشة موصّلة بمنفذين أو أكثر، وعند تحديد **Auto** (تلقائي) في **Input Source** (مصدر الدخل)، فستتم العودة إلى المنفذ التالي بالإشارة.



حدد عناصر قائمة المعلومات المعروضة على الشاشة بشأن **Off in Standby Mode** (إيقاف تشغيل في وضع الاستعداد) في ميزة **Personalize** (إضفاء الطابع الشخصي) وستظهر الرسالة التالية:



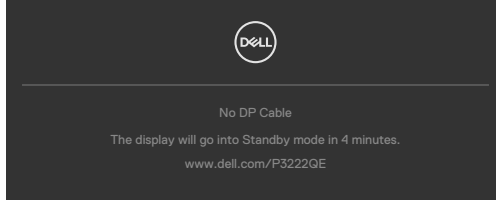
إذا تم ضبط مستوى سطوع أعلى من المستوى الافتراضي ٧٥٪، ستظهر الرسالة التالية:



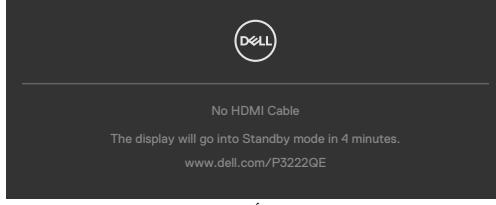
- عندما يحدد المستخدم «نعم»، تظهر رسالة الطاقة مرة واحدة فقط.
- عندما يحدد المستخدم «لا»، ستنبثق رسالة تحذير الطاقة مرة أخرى.
- ستظهر رسالة تحذير الطاقة مرة أخرى عندما يعيد المستخدم الإعدادات إلى قيم المصنع من قائمة المعلومات المعروضة على الشاشة.



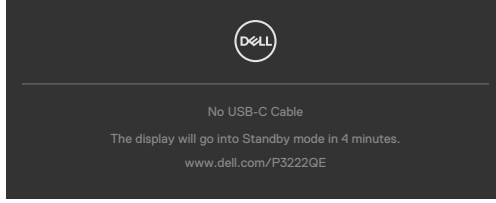
إذا تم تحديد دخل USB-C / HDMI / DP ولم يتم توصيل الكابل المناسب، فسيظهر مربع حوار متحرك كما هو موضح أدناه.



أو



أو



راجع [استكشاف الأخطاء وإصلاحها](#) لمعرفة المزيد من المعلومات.



تعيين الدقة القصوى

لتعيين درجة الدقة القصوى للشاشة:

في Windows 7 أو Windows 8 أو Windows 8.1:

- 1- في Windows 8 أو Windows 8.1 فقط، حدد لوحة سطح المكتب للتبديل إلى سطح المكتب التقليدي. في Windows Vista و Windows 7، تجاوز هذه الخطوة.
- 2- انقر بزر الماوس الأيمن على سطح المكتب وانقر على **Screen Resolution (دقة الشاشة)**.
- 3- انقر على القائمة المنسدلة **Screen Resolution (دقة الشاشة)** وحدد **3840 x 2160**.
- 4- انقر على **OK (موافق)**.

في Windows 10:

- 1- انقر بزر الماوس الأيمن على سطح المكتب ثم انقر على **Display Settings (إعدادات العرض)**.
- 2- انقر على **Advanced display settings (إعدادات العرض المتقدمة)**.
- 3- انقر على القائمة المنسدلة **Resolution (الدقة)** وحدد **3840 x 2160**.
- 4- انقر على **Apply (تطبيق)**.

إذا لم تشاهد درجة الدقة **3840 x 2160** ضمن الخيارات، فقد يلزم تحديث برنامج تشغيل الرسومات. وحسب الكمبيوتر الذي تستخدمه، أكمل أحد الإجراءات التالية:

في حالة استخدام كمبيوتر مكتبي أو محمول من Dell:

- انتقل إلى <https://www.dell.com/support>، وأدخل رمز الخدمة، ونزّل أحدث إصدار من برنامج تشغيل بطاقة الرسومات التي تستخدمها.
- في حالة استخدام كمبيوتر آخر غير Dell (محمول أو مكتبي):
- انتقل إلى موقع ويب الدعم التابع لجهة تصنيع الكمبيوتر، ونزّل أحدث إصدارات برامج تشغيل الرسومات.
- انتقل إلى موقع ويب الدعم التابع لجهة تصنيع بطاقة الرسومات، ونزّل أحدث إصدارات برامج تشغيل الرسومات.



استكشاف الأعطال وإصلاحها

⚠ تحذير: قبل الشروع في تنفيذ أي من الإجراءات الواردة في هذا القسم، اتبع تعليمات السلامة.

الاختبار الذاتي

توفر شاشتك ميزة الاختبار الذاتي الذي يسمح بالتحقق مما إذا كانت الشاشة تعمل بشكل صحيح أم لا. إذا كان الكمبيوتر والشاشة متصلان على نحو سليم ولكن الشاشة معتمة، ابدأ في تشغيل خاصية الاختبار الذاتي للشاشة متبعا الخطوات التالية:

١- أوقف تشغيل كلاً من الكمبيوتر والشاشة.

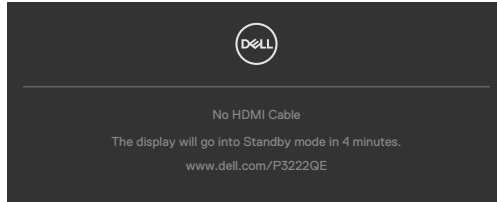
٢- افصل كابل الفيديو من الجانب الخلفي للكمبيوتر. لضمان تشغيل الاختبار الذاتي الصحيح، قم بإزالة كل الكابلات الرقمية والتناظرية من خلف الكمبيوتر.

٣- شغّل الشاشة.

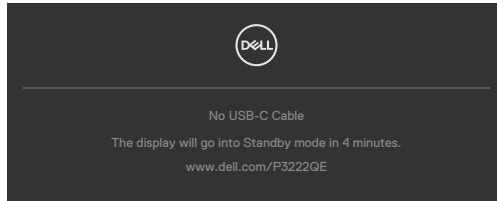
يجب أن يظهر مربع الحوار المنبثق على الشاشة (في مقابل الخلفية السوداء) إذا تعذر على الشاشة استشعار إشارة فيديو وأن تعمل بشكل صحيح. أثناء التواجد في وضع الاختبار الذاتي، يبقى مؤشر LED الخاص بالطاقة باللون الأبيض. أيضاً، استناداً إلى الدخول المحدد، سيتم تمرير أحد مربعات الحوار المعروضة أدناه بشكل مستمر خلال الشاشة.



أو



أو



٤- يظهر هذا المربع أيضاً أثناء تشغيل النظام العادي إذا أصبح كابل الفيديو مفصلاً أو تالفاً.

٥- أوقف تشغيل الشاشة وأعد توصيل كابل الفيديو ثم شغّل كلاً من الكمبيوتر والشاشة.

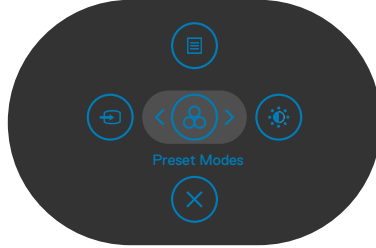


إذا ظلت الشاشة فارغة بعد استخدام الإجراء السابق، تحقق من وحدة تحكم الفيديو والكمبيوتر، لأن الشاشة تعمل بشكل صحيح.


التشخيصات المضمنة

تشتمل الشاشة على أداة تشخيص مضمنة تساعد في تحديد ما إذا كانت الحالة غير الطبيعية للشاشة تمثل مشكلة متصلة في الشاشة أو الكمبيوتر وبطاقة الفيديو أم.

ملاحظة: يمكنك تشغيل المؤشرات الداخلية فقط عندما لا يكون كابل الفيديو موصولاً والشاشة في وضع الاختبار الذاتي.



لتشغيل التشخيصات المضمنة:

- 1- تأكد من نظافة الشاشة (عدم وجود جسيمات أتربة على سطح الشاشة).
- 2- اضغط مع الاستمرار على الزر ٥ لمدة أربع ثوانٍ حتى تظهر قائمة على الشاشة.
- 3- باستخدام عصا التحكم، ظلل خيار التشخيصات  واضغط على زر عصا التحكم لبدء التشخيصات. تظهر عندئذٍ شاشة رمادية اللون.
- 4- لاحظ مدى وجود عيوب أو تشوهات في الشاشة.
- 5- حرّك عصا التحكم مرة أخرى حتى تظهر شاشة حمراء اللون.
- 6- لاحظ مدى وجود عيوب أو تشوهات في الشاشة.
- 7- كرر الخطوتين ٥ و ٦ إلى أن تعرض الشاشة ألواناً حمراء وزرقاء وسوداء وبيضاء. لاحظ أي تشوهات أو عيوب.

يُكتمل الاختبار عند ظهور شاشة نص. للخروج، حرّك عصا التحكم مجدداً. إذا لم تكتشف أي شيء غير طبيعي في الشاشة عند استخدام أداة التشخيص المضمنة، فإن الشاشة تعمل بشكل صحيح. تحقق من بطاقة الفيديو والكمبيوتر.



مشكلات عامة

يحتوى الجدول التالي على معلومات عامة عن مشكلات الشاشة الشائعة المحتمل مواجهتها والحلول الممكنة:

أعراض عامة	ماذا تواجه	الحلول الممكنة
لا يوجد فيديو/إيقاف مؤشر LED للطاقة	اختفاء الصورة	<ul style="list-style-type: none"> تحقق من توصيل كابل الفيديو بالشاشة وجهاز الكمبيوتر على نحو سليم ومحكم. تحقق من أن مأخذ التيار الكهربائي يعمل عن طريق استخدام أي معدات كهربائية أخرى. تأكد من الضغط على زر الطاقة بالكامل. تأكد من تحديد مصدر الدخل الصحيح في قائمة مصدر الدخل.
لا يوجد فيديو/تشغيل مؤشر LED للطاقة	لا توجد صورة أو سطوع	<ul style="list-style-type: none"> ارفع درجة السطوع والتباين باستخدام قائمة المعلومات المعروضة على الشاشة. تحقق من تشغيل خاصية فحص الشاشة بالاختبار الذاتي. تحقق من عدم وجود أي دبابيس مكسورة أو مثنية بموصل كابل الفيديو. ابدأ في تشغيل التشخيصات المضمنة. تأكد من تحديد مصدر الدخل الصحيح في قائمة مصدر الدخل.
فقد وحدات البكسل	وجود بقع على شاشة LCD.	<ul style="list-style-type: none"> أوقف تشغيل الشاشة ثم أعد تشغيلها. تشكل وحدات البكسل المتوقفة بشكل دائم عيبًا طبيعيًا يمكن أن يحدث في تقنية LCD. لمزيد من المعلومات عن الجودة وسياسة البكسل لشاشات Dell، راجع موقع دعم Dell على الويب: https://www.dell.com/pixelguidelines
وحدات البكسل العالقة	وجود بقع ساطعة على شاشة LCD.	<ul style="list-style-type: none"> أوقف تشغيل الشاشة ثم أعد تشغيلها. تشكل وحدات البكسل المتوقفة بشكل دائم عيبًا طبيعيًا يمكن أن يحدث في تقنية LCD. لمزيد من المعلومات عن الجودة وسياسة البكسل لشاشات Dell، راجع موقع دعم Dell على الويب: https://www.dell.com/pixelguidelines
مشاكل السطوع	الصورة شديدة الإعتام أو السطوع	<ul style="list-style-type: none"> أعد ضبط الشاشة إلى إعدادات المصنع. اضبط درجة السطوع والتباين من خلال قائمة المعلومات المعروضة على الشاشة.
المشاكل المتعلقة السلامة	علامات ظاهرة للدخان أو الشرار.	<ul style="list-style-type: none"> تجنب تنفيذ أي خطوات لاستكشاف الأخطاء وإصلاحها. اتصل بشركة Dell على الفور.



أعراض عامة	ماذا تواجه	الحلول الممكنة
مشكلات منقطعة	تشغيل وإيقاف تشغيل الخلل الوظيفي للشاشة	<ul style="list-style-type: none"> تحقق من توصيل كابل الفيديو بين الشاشة وجهاز الكمبيوتر على نحو سليم ومحكم. أعد ضبط الشاشة إلى إعدادات المصنع. شغل خاصية فحص الشاشة بالاختبار الذاتي لتحديد ما إذا كانت المشاكل المنقطعة تظهر في وضع الاختبار الذاتي أم لا.
فقدان الألوان	الصورة فاقدة للألوان	<ul style="list-style-type: none"> إجراء اختبار ذاتي للشاشة. تحقق من توصيل كابل الفيديو بين الشاشة وجهاز الكمبيوتر على نحو سليم ومحكم. تحقق من عدم وجود أي دببيس مكسورة أو مثنية بموصل كابل الفيديو.
وجود خلل في الألوان	ألوان الصورة رديئة	<ul style="list-style-type: none"> جرب أوضاعًا مختلفة من Preset Modes (أوضاع الضبط المسبق) في إعدادات Color (اللون) ضمن المعلومات المعروضة على الشاشة. اضبط قيمة اللون الأحمر (R) أو الأخضر (G) أو الأزرق (B) في قائمة اللون المخصص ضمن المعلومات المعروضة على الشاشة. غير تنسيق ألوان الدخل إلى PC RGB أو YCbCr من قائمة الألوان ضمن المعلومات المعروضة على الشاشة. ابدأ في تشغيل التشخيصات المضمنة.
صورة باقية على الشاشة من صورة ثابتة تُركت على الشاشة لفترة زمنية طويلة	ظهور ظلال ضعيفة من الصورة الثابتة المعروضة على الشاشة.	<ul style="list-style-type: none"> اضبط الشاشة بحيث يتوقف تشغيلها بعد بضع دقائق من دخولها في وضع السكون. يمكن ضبط ذلك في خيارات الطاقة في Windows وإعداد توفير الطاقة في Mac. وبشكل بديل، استخدم شاشة حفظ تتغير بشكل ديناميكي.



مشكلات المنتج

المشكلة	ماذا تواجه	الحلول الممكنة
صورة الشاشة صغيرة جداً	الصورة متمركزة في وسط الشاشة، ولكنها لا تملأ منطقة العرض بالكامل	<ul style="list-style-type: none"> تحقق من إعداد نسبة العرض إلى الارتفاع في قائمة العرض ضمن المعلومات المعروضة على الشاشة. أعد ضبط الشاشة إلى إعدادات المصنع.
تعدُّ ضبط الشاشة باستخدام الأزرار الموجودة على اللوحة الأمامية	عدم ظهور قائمة المعلومات المعروضة على الشاشة	<ul style="list-style-type: none"> أوقف تشغيل الشاشة وافصل كابل الطاقة وافصل الجزء الخلفي، ثم أعد تشغيل الشاشة.
لا توجد إشارة دخل عند الضغط على عناصر التحكم الخاصة بالمستخدم	لا توجد صورة، مصباح LED باللون الأبيض	<ul style="list-style-type: none"> تحقق من مصدر الإشارة. تأكد أن الكمبيوتر ليس في وضع توفير الطاقة عن طريق تحريك الماوس أو الضغط على أي مفتاح في لوحة المفاتيح. تحقق من توصيل كابل الإشارة بشكل صحيح. أعد توصيل كابل الإشارة إذا لزم الأمر. أعد ضبط الكمبيوتر أو مشغل الفيديو.
الصورة لا تملأ الشاشة بالكامل	لا يمكن للصورة أن تملأ ارتفاع الشاشة أو عرضها	<ul style="list-style-type: none"> نتيجة وجود تنسيقات فيديو مختلفة (نسبة العرض إلى الارتفاع) لأقراص DVD، قد تُعرض الصورة بكامل حجم الشاشة. ابدأ في تشغيل التشخيصات المضمنة.
لا يتم عرض صورة باستخدام وصلة USB من الفئة C على الكمبيوتر أو اللابتوب أو غيره.	شاشة سوداء	<ul style="list-style-type: none"> تحقق مما إذا كانت أن واجهة وصلة USB من الفئة C للجهاز تدعم وضع التشغيل المتناوب لـ DP. تحقق من أن الجهاز يحتاج لطاقة شحن تتجاوز ٦٥ وات. واجهة وصلة USB من الفئة C للجهاز لا تدعم وضع التشغيل المتناوب لـ DP. حدد وضع Projection (عرض البروجكتور) على نظام التشغيل Windows. تحقق من عدم تلف كبل USB من الفئة C.
لا يتم الشحن عند استخدام وصلة USB-C للكمبيوتر المكتبي أو الكمبيوتر المحمول أو غيره	لا يوجد شحن	<ul style="list-style-type: none"> تحقق مما إذا كان الجهاز يدعم احد حالات الشحن التالية ٥ فولت/٩ فولت/١٥ فولت/٢٠ فولت تحقق مما إذا كان الكمبيوتر المحمول يتطلب محول طاقة < ٦٥ وات. إذا تطلب الكمبيوتر المحمول وجود محول طاقة < ٦٥ وات فقد لا يشحن باستخدام توصيلة USB من النوع C. تحقق من أنك تستخدم مهايئ معتمد من Dell أو المهايئ الموجود مع المنتج. تحقق من عدم تلف كبل USB من الفئة C.



المشكلة	ماذا تواجه	الحلول الممكنة
شحن متقطع عند استخدام وصلة USB-C للكمبيوتر المكتبي أو الكمبيوتر المحمول أو غيره	الشحن المتقطع	<ul style="list-style-type: none"> تحقق ما إذا كان أقصى استهلاك للجهاز للطاقة يتجاوز ٦٥ وات. تحقق من أنك تستخدم مهايئ معتمد من Dell أو المهايئ الموجود مع المنتج. تحقق من عدم تلف كبل USB من الفئة C.
هبوط معدل التحديث إلى ٣٠ هرتز أو هبوط وحدات بت الألوان إلى ٦ بت	هبوط معدل التحديث أو هبوط وحدات بت الألوان	<ul style="list-style-type: none"> تشتمل الشاشة افتراضياً على منفذي USB-C، ويتعين تبديل أولوية USB-C إلى مستوى دقة أعلى للحصول على صورة كاملة الأداء لمنصة DP ١,٢.
لا يوجد اتصال بالشبكة	سقوط أو تقطع الشبكة	<ul style="list-style-type: none"> تحقق للتأكد من تحديد أولوية البيانات في قائمة المعلومات المعروضة على الشاشة. لا تغير زر الإيقاف/التشغيل عند الاتصال بالشبكة، ويجب الإبقاء على الزر في وضع التشغيل.
منفذ LAN لا يعمل	مشكلة في إعداد نظام التشغيل أو توصيل الكبل	<ul style="list-style-type: none"> تأكد من تثبيت أحدث إصدارات BIOS وبرامج التشغيل في الكمبيوتر التابع لك. تأكد من تثبيت RealTek Gigabit Ethernet Controller في Device Manager (إدارة الأجهزة) بنظام التشغيل Windows. إذا كان إعداد BIOS يشتمل على خيار تمكين/تعطيل LAN/GBE، فتأكد من تمكينه. تأكد من إحكام توصيل كبل Ethernet في الشاشة والموزع/الراوتر/جدار الحماية. حقق من حالة مؤشر بيان حالة كبل Ethernet للتأكد من التوصيل. أعد توصيل كلا طرفي كبل Ethernet في حالة عدم إضاءة مؤشر بيان الحالة. وقف تشغيل طاقة الكمبيوتر أو لأ وافصل كبل Type-C وسلك طاقة الشاشة. قم بعد ذلك بتشغيل الكمبيوتر وتوصيل سلك طاقة الشاشة وكبل Type-C.



مشكلات الناقل التسلسلي العالمي (USB)

الحلول الممكنة	ماذا تواجه	الأعراض المميزة
<ul style="list-style-type: none"> • تأكد من تشغيل الشاشة. • أعد توصيل كابل تحميل البيانات بالكمبيوتر. • أعد توصيل أجهزة USB الطرفية (موصِل تنزيل البيانات). • أوقف تشغيل الشاشة ثم أعد تشغيلها. • أعد تشغيل الكمبيوتر. • تتطلب بعض أجهزة USB، مثل محركات الأقراص الثابتة المحمولة، مصدر طاقة أعلى؛ لذلك، وصِل محرك الأقراص بالكمبيوتر مباشرة. 	<p>أجهزة USB الطرفية لا تعمل</p>	<p>وأجهزة USB لا تعمل</p>
<ul style="list-style-type: none"> • تأكد من أن الكمبيوتر يدعم تقنية USB 3.2 Gen1. • تشتمل بعض أجهزة الكمبيوتر على منافذ USB 3.2 Gen1 و USB 2.0 و USB 1.1. تأكد من استخدام منفذ USB الصحيح. • أعد توصيل كابل تحميل البيانات بالكمبيوتر. • أعد توصيل أجهزة USB الطرفية (موصِل تنزيل البيانات). • أعد تشغيل الكمبيوتر. 	<p>أجهزة USB 3.2 Gen1 الطرفية تعمل ببطء أو لا تعمل على الإطلاق</p>	<p>وأجهزة super speed USB (USB 5Gbps (3.2 Gen1 بطيئة.</p>
<ul style="list-style-type: none"> • زد المسافة بين أجهزة USB 3.2 Gen1 الطرفية ومستقبل USB اللاسلكي. • ضع مستقبل USB اللاسلكي في أقرب موضع ممكن من أجهزة USB الطرفية اللاسلكية. • استخدم كابل إطالة USB لوضع مستقبل USB اللاسلكي في أبعد موضع ممكن عن منفذ USB 3.2 Gen1. 	<p>أجهزة USB الطرفية اللاسلكية تستجيب ببطء أو لا تعمل إلا بعد تقليل المسافة بينها وبين مستقبلها</p>	<p>أجهزة USB الطرفية اللاسلكية تتوقف عن العمل عند توصيل جهاز USB 3.2 Gen1</p>
<ul style="list-style-type: none"> • راجع مصدر الدخل وجدول إقران USB. 	<p>وظائف USB منعقدة</p>	<p>تقنية USB لا تعمل</p>



الملحق

إشعارات لجنة الاتصالات الفيدرالية FCC (الولايات المتحدة فقط) والمعلومات التنظيمية الأخرى


في ما يتعلق بإشعارات لجنة الاتصالات الفيدرالية والمعلومات التنظيمية الأخرى، راجع موقع ويب الالتزام التنظيمي عبر الرابط التالي https://www.dell.com/regulatory_compliance

الاتصال بشركة Dell

للعلماء في الولايات المتحدة، اتصل على ٨٠٠-DELL-٨٠٠ (٨٠٠-٩٩٩-٣٣٥٥)

قاعدة بيانات منتجات الاتحاد الأوروبي لكل من ملصق الطاقة وورقة معلومات المنتج

<https://eprel.ec.europa.eu/qr/557066> :P3222QE

 ملاحظة: إذا لم يكن لديك اتصال نشط بالإنترنت، يمكنك الحصول على معلومات الاتصال من خلال فاتورة الشراء أو إيصال التعبئة أو الفاتورة أو كتالوج منتجات شركة Dell.

تقدم شركة Dell خيارات دعم وخدمة متعددة سواء عبر شبكة الإنترنت أو الهاتف، إلا أن توافر هذه الخدمات يختلف تبعاً لاختلاف البلد والمنتج، ومن ثم قد لا يتوافر بعضها في منطقتك. للحصول على محتوى دعم الشاشة عبر الإنترنت:

راجع <https://www.dell.com/support/monitors>

للاتصال بشركة Dell للحصول على الدعم الفني أو للاستفسار عن أمور تتعلق بالمبيعات أو بخدمة العملاء:

١- انتقل إلى <https://www.dell.com/support>

٢- تحقق من البلد أو المنطقة التي توجد بها من القائمة المنسدلة Choose A Country/Region (اختر بلدًا/ منطقة) في الركن السفلي الأيمن للصفحة.

٣- انقر على Contact Us (الاتصال بنا) إلى جوار القائمة المنسدلة للبلد.

٤- حدد رابط الخدمة أو الدعم المناسب لمتطلباتك.

٥- اختر الطريقة التي تفضلها للتواصل مع Dell.

