




Monitor Dell USB-C P2422HE/P2722HE

Uporabniški priročnik

Model: P2422HE/P2722HE
Upravna številka modela: P2422HEb/P2422HEc/P2722HEt



-  **OPOMBA: OPOMBA** kaže pomembne informacije, ki vam bodo v pomoč pri boljši uporabi računalnika.
-  **POZOR: POZOR** kaže morebitno nevarnost za strojno opremo ali izgubo podatkov, če niso upoštevana navodila.
-  **OPOZORILO: OPOZORILO** kaže morebitno škodo na lastnini, osebne poškodbe ali smrt.

Copyright © 2021 Dell Inc. ali njegove podružnice. Vse pravice pridržane. Dell, EMC in druge blagovne znamke so blagovne znamke družbe Dell Inc. ali njenih podružnic. USB Type-C® in USB-C® sta registrirani blagovni znamki organizacije USB Implementers Forum. Druge blagovne znamke so lahko blagovne znamke svojih ustreznih lastnikov.

2021 - 07

Rev. A01

Vsebina

O monitorju	6
Vsebina paketa	6
Funkcije izdelka	7
Prepoznavanje delov in kontrolnikov	9
Pogled od spredaj	9
Pogled od zadaj	10
Pogled od spodaj	11
Specifikacije monitorja	13
Specifikacije ločljivosti	14
Podprti video načini	15
Prednastavljeni zaslonski načini	15
Načini DP MST (Multi-Stream Transport)	15
Električne specifikacije	16
Fizične značilnosti	17
Okoljske značilnosti	18
Dodelitve nožic	19
Zmožnost priključitve in predvajanja	22
Vmesnik USB (Universal Serial Bus)	22
SuperSpeed USB 5 Gb/s (USB 3.2 prve generacije)	22
USB Type-C	22
Priključek USB 3.2 za prenos v smeri navzdol	23
Priključek USB Type-C	23
Vrata USB	24
Vrata RJ45 (na strani priključka)	24
Namestitev gonilnika	25
Stanje LED priključka RJ45	26



Pravilnik za kakovost in slikovne točke monitorja LCD	26
Smernice za vzdrževanje	27
Čiščenje monitorja	27
Nastavitev monitorja	28
Pritrditev stojala	28
Priklučitev monitorja	31
Priklučitev kabla DisplayPort (DisplayPort v DisplayPort)	32
Priklučitev kabla USB Type-C	32
Priklučitev kabla HDMI (izbiren)	33
Priklučitev monitorja za funkcijo DP MST (Multi-Stream Transport)	33
Priklučitev monitorja za funkcijo USB-C MST (Multi-Stream Transport)	34
Priklučitev kabla RJ45 (izbiren)	34
Sinchronizacija gumba za vklop Dell (DPBS)	35
Prva priključitev monitorja za DPBS	38
Uporaba funkcije DPBS	39
Priklučitev monitorja za funkcijo USB-C MST (Multi-Stream Transport)	41
Priklučitev monitorja za USB-C	42
Napeljava kablov	44
Odstranitev stojala monitorja	44
Stenska montaža VESA (izbirna)	45
Upravljanje monitorja	46
Vklop monitorja	46
Uporaba kontrolnika igralne palice	46
Uporaba zaslonskega menija (OSD)	47
Dostopanje do zaganjalnika menija	47
Uporaba navigacijskih tipk	48
Dostopanje do menijskega sistema	49
Opozorilno sporočilo OSD	60





Nastavitev največje ločljivosti	65
Uporaba nagiba, naklona in navpičnega podaljšanja	66
Nagib, naklon	66
Navpično podaljšanje	66
Obračanje monitorja	67
Sukanje v smeri urinega kazalca	67
Sukanje v obratni smeri urinega kazalca	68
Prilagajanje nastavitvev sukanja zaslona sistema	69
Odpravljanje težav	70
Samopreizkus	70
Vgrajena diagnostika	71
Pogoste težave	73
Težave, specifične za izdelek	76
Težave, specifične za vmesnik USB (Universal Serial Bus)	79
Dodatek	81
Obvestila FCC (samo za ZDA) in druge upravne informacije	81
Stik s podjetjem Dell	81
Zbirka podatkov izdelkov v EU za energijsko oznako in list z informacijami o izdelku	81

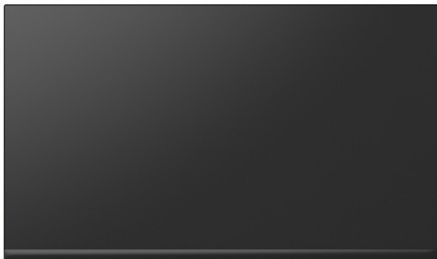




O monitorju

Vsebina paketa

Monitorju so priložene komponente, prikazane v spodnji tabeli. Če katera od komponent manjka, se obrnite na tehnično podporo Dell. Za dodatne informacije glejte poglavje [Stik s podjetjem Dell](#).

-  **OPOMBA: Nekateri elementi so lahko izbirni in morda niso priloženi monitorju. Nekaterne funkcije morda niso na voljo v določenih državah.**
-  **OPOMBA: Če pritrjujete stojalo, ki ste ga kupili pri drugem ponudniku, upoštevajte navodila za namestitev, ki so bila priložena stojalu.**

	Zaslon
	Element za dvig stojala
	Podstavek stojala



	<p>Električni kabel (odvisen je od države)</p>
	<p>Kabel DisplayPort v DisplayPort (1,8-metrski)</p>
	<p>Kabel USB Type-C (1,8-metrski)</p>
	<p>Trak za kable</p>
	<ul style="list-style-type: none"> • Priročnik za hitro nastavitev • Varnostne, okoljevarstvene in upravne informacije


Funkcije izdelka

Monitor **Dell P2422HE/P2722HE** vključuje aktivno matrico, tranzistor s tankim filmom (TFT), zaslon s tekočimi kristali (LCD) in osvetlitev LED od zadaj. Vključene funkcije monitorja:

- **P2422HE:** 60,47 cm (23,80-palčno) območje za ogled (merjeno diagonalno). Ločljivost 1920 x 1080 (16:9) in podpora za celozaslonski način pri nižjih ločljivostih.
- **P2722HE:** 68,60 cm (27-palčno) območje za ogled (merjeno diagonalno). Ločljivost 1920 x 1080 (16:9) in podpora za celozaslonski način pri nižjih ločljivostih.
- Širok zorni kot, ki omogoča gledanje iz sedečega ali stoječega položaja.
- Barvna lestvica 99% sRGB.



- Digitalna povezljivost s priključki DisplayPort, USB Type-C in HDMI.
- En priključek USB Type-C za napajanje (PD 65 W) z združljivim prenosnim računalnikom med sprejemanjem video in podatkovnega signala.
- Možnost prilagoditve nagiba, naklona, višine in sukanja.
- Izjemno tanki okvir zmanjšuje vrzel med okvirji pri postavitvi z več monitorji in omogoča preprostejšo postavitvev z elegantno izkušnjo gledanja.
- Odstranljivo stojalo in 100 mm luknjice za montažo Video Electronics Standards Association (VESA™), ki omogočajo prilagodljive možnosti montaže.
- Opremljen z 1 vrati USB Type-C za prenos v smeri navzgor in 4 vrati SuperSpeed USB 5 Gb/s (USB 3.2 prve generacije) Type-A za prenos v smeri navzdol.
- Vrata USB-C in RJ45 omogočajo izkušnjo povezave z enim kablom in povezave z omrežjem.
- Zmožnost priključitve in predvajanja, če jo podpira sistem.
- Prilagoditve zaslonskega menija (OSD) za preprosto nastavitvev in optimizacijo zaslona.
- Zaklepanje gumbov za vklop/izklop in igralne palice.
- Reža za varnostno ključavnico.
- Ključavnica stojala.
- $\leq 0,3$ W v načinu pripravljenosti.
- Povečajte udobje za oči z zaslonom brez migetanja in funkcijo, ki zmanjšuje oddajanje modre svetlobe.
- Monitor uporablja zaslon z nizko ravno modre svetlobe in je združljiv s TUV Rheinland (rešitev strojne opreme), če uporabite način tovarniške prednastavitve/privzeti način (**Preset mode (Prednastavljeni načini): Standard (Standardno)**).

 **OPOZORILO: Morebitni dolgoročni učinki oddajanja modre svetlobe iz monitorja lahko poškodujejo oči, povzročajo pa tudi utrujenost oči, digitalno obremenitev oči ipd. Funkcija ComfortView Plus je oblikovana tako, da zmanjša količino modre svetlobe, ki jo oddaja monitor, da se poveča udobje za oči.**



Prepoznavanje delov in kontrolnikov

Pogled od spredaj



Oznaka	Opis
1	Indikator LED napajanja Bela lučka kaže, da je monitor vklopljen in normalno deluje. Utripajoča bela lučka kaže, da je monitor v načinu pripravljenosti.



Pogled od zadaj

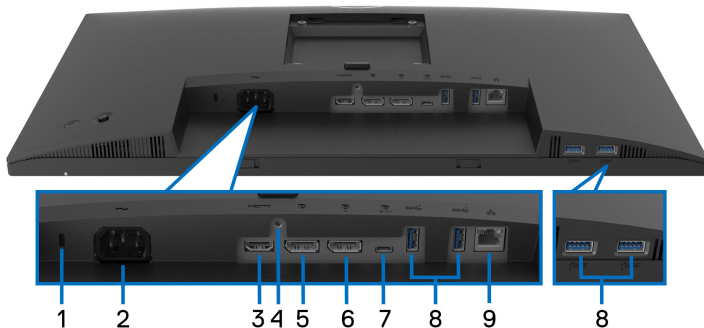


Pogled od zadaj s stojalom monitorja

Oznaka	Opis	Uporaba
1	Luknjice za montažo VESA (100 mm x 100 mm za pritrjenim pokrovom VESA)	Monitor pritrdite na steno s kompletom za stensko montažo, združljivim s standardom VESA (100 mm x 100 mm).
2	Nalepka z upravnimi obvestili	Navaja upravna potrdila.
3	Gumb za sprostitev stojala	Z monitorja sprostijo stojalo.
4	Črtna koda, serijska številka in nalepka s storitveno oznako	To nalepko glejte, če se morate obrniti na Dell za tehnično podporo.
5	Gumb za vklop/izklop	Omogoča vklop ali izklop monitorja.
6	Igralna palica	Omogoča nadzor nad menijem OSD. (Za dodatne informacije glejte poglavje Upravljanje monitorja)
7	Reža za napeljavo kablov	Uporablja se za ureditev kablov z vstavljanjem skozi režo.



Pogled od spodaj



Pogled od spodaj brez stojala monitorja

Oznaka	Opis	Uporaba
1	Reža za varnostno ključavnico	Omogoča pritrditev monitorja z varnostno ključavnico (varnostna ključavnica ni priložena).
2	Priključek za napajanje	Omogoča priključitev električnega kabla (priložen je monitorju).
3	Vrata HDMI	Omogočajo priključitev računalnika s kablom HDMI.
4	Ključavnica stojala	Omogoča zaklepanje stojala na monitor z vijakom M3 x 6 mm (vijak ni priložen).
5	DisplayPort (vhod)	Omogočajo priključitev računalnika s kablom DisplayPort (priložen je monitorju).
6	DisplayPort (izhod)	Izhod DisplayPort za monitor z zmožnostjo MST (Multi-Stream Transport). Če želite omogočiti MST, glejte temo Priključitev monitorja za funkcijo DP MST (Multi-Stream Transport) . OPOMBA: Pri uporabi izhodnega priključka DisplayPort odstranite gumijast vtič.



7	Vrata USB Type-C za prenos v smeri navzgor	Kabel USB Type-C, ki je bil priložen monitorju, priključite v računalnik. Ta vrata zagotavljajo podporo za napajanje USB, prenos podatkov in video signal DisplayPort. Vrata SuperSpeed USB 5 Gb/s (USB 3.2 prve generacije) Type-C podpirajo DP 1.2 z izmeničnim načinom z največjo ločljivostjo 1920 x 1080 pri 60 Hz, PD 20 V/3,25 A, 15 V/3 A, 9 V/3 A, 5 V/3 A. OPOMBA: Vrata USB Type-C niso podprta v različicah pred Windows 10.
8	Vrata SuperSpeed USB 5 Gb/s (USB 3.2 prve generacije) Type-A za prenos v smeri navzdol (4)	Omogočajo priključitev naprave USB.* OPOMBA: Za uporabo teh vrat morate priključiti kabel USB Type-C (priložen je monitorju) v vrata USB Type-C za prenos v smeri navzgor na monitorju in na računalniku.
9	Vrata RJ45	Priključite internetni kabel. Prek priključka RJ45 lahko brskate po internetu samo, če ste priključili kabel USB Type-C (priložen je monitorju) iz računalnika v monitor.

*Da bi preprečili motnje signala, medtem ko je brezžična naprava USB priključena v vrata USB za prenos v smeri navzdol, priporočamo, da v sosednja vrata NE priključujete nobenih drugih naprav USB.



Specifikacije monitorja

Model	P2422HE	P2722HE
Vrsta monitorja	Aktivna matrica – TFT LCD	
Tehnologija zaslona	Tehnologija IPS (In-Plane Switching)	
Razmerje višina/širina	16:9	
Vidna slika		
Diagonala	604,70 mm (23,80 palca)	686 mm (27 palca)
Širina (aktivno območje)	527,04 mm (20,75 palca)	597,89 mm (23,54 palca)
Višina (aktivno območje)	296,46 mm (11,67 palca)	336,31 mm (13,24 palca)
Skupno območje	156246,27 mm ² (242,15 palca ²)	201076,38 mm ² (311,67 palca ²)
Slikovna točka	0,2745 mm x 0,2745 mm	0,3114 mm x 0,3114 mm
Število slikovnih točk na palec (PPI)	93	82
Kot gledanja	Značilno 178° (navpično) Značilno 178° (vodoravno)	
Izhod osvetlitve	250 cd/m ² (značilno)	300 cd/m ² (značilno)
Kontrastno razmerje	1000 proti 1 (značilno)	
Prevleka zaslona	Zaščita proti bleščanju s trdno prevleko na srednjem polarizatorju (3H)	
Barvna lestvica	99% sRGB (značilna)	
Osvetlitev ozadja	Sistem bele osvetlitve LED na robovih	
Odzivni čas	5 ms (hitri način) 8 ms (normalni način)	
Barvna globina	16,7 milijona barv (8 bitov)	



Povezljivost	<ul style="list-style-type: none"> • 1 vrata HDMI različice 1.4 (HDCP 1.4) • 1 vrata DisplayPort različice 1.2 (HDCP 1.4) • 1 vrata DisplayPort (izhodni) z MST (HDCP 1.4) • 1 vrata USB Type-C za prenos v smeri navzgor (izmenični način z DisplayPort 1.2, napajanje PD do 65 W)* • 4 vrata SuperSpeed USB 5 Gb/s (USB 3.2 prve generacije) za prenos v smeri navzdol • 1 vrata RJ45 	
Širina obrobe (od roba monitorja do aktivnega območja)	5,38 mm (na vrhu) 5,38 mm (levo/desno) 16,66 mm (na dnu)	5,99 mm (na vrhu) 6,01 mm (levo/desno) 17,29 mm (na dnu)
Prilagodljivost		
Stojalo s prilagodljivo višino	150 mm	
Nagib	Od -5° do 21°	
Vrtenje	Od -45° do 45°	
Sukanje	Od -90° do 90°	
Napeljava kablov	Da	
Združljivost s programom Dell Display Manager	Preprosta razporeditev in druge ključne funkcije	
Varnost	Reža za varnostno ključavnico (ključavnica za kabel je naprodaj ločeno)	

*DisplayPort in USB Type-C (izmenični način z DisplayPort 1.2): Na voljo je podpora za HBR2.

Specifikacije ločljivosti

Model	P2422HE/P2722HE
Območje vodoravnega pregledovanja	30 do 83 kHz
Območje navpičnega pregledovanja	56 do 76 Hz (samodejno)
Največja prednastavljena ločljivost	1920 x 1080 pri 60 Hz



Podprti video načini

Model	P2422HE/P2722HE
Zmožnosti za prikaz videa (HDMI in DisplayPort in USB Type-C z izmeničnim načinom)	480p, 576p, 720p, 1080i, 1080p

Prednastavljeni zaslonski načini

Zaslonski način	Vodoravna frekvenca (kHz)	Navpična frekvenca (Hz)	Pikselska ura (MHz)	Polarnost sinhroniziranja (vodoravno/navpično)
720 x 400	31,50	70,10	28,30	-/+
640 x 480	31,50	59,90	25,20	-/-
640 x 480	37,50	75,00	31,50	-/-
800 x 600	37,90	60,30	40,00	+/+
800 x 600	46,90	75,00	49,50	+/+
1024 x 768	48,40	60,00	65,00	-/-
1024 x 768	60,00	75,00	78,80	+/+
1152 x 864	67,50	75,00	108,00	+/+
1280 x 720	45,00	59,90	74,25	-/+
1280 x 720	56,50	74,80	95,75	-/+
1280 x 1024	64,00	60,00	108,00	+/+
1280 x 1024	80,00	75,00	135,00	+/+
1600 x 900-R	60,00	60,00	108,00	+/+
1920 x 1080	67,50	60,00	148,50	+/+

Načini DP MST (Multi-Stream Transport)

Monitor z izvorom MST	Največje število podprtih zunanjih monitorjev
	1920 x 1080 pri 60 Hz
1920 x 1080 pri 60 Hz	<ul style="list-style-type: none">• 1 (prek vhoda USB Type-C)• 3 (prek vhoda DisplayPort)



 **OPOMBA: Največja podprta ločljivost zunanjega monitorja je samo 1920 x 1080 pri 60 Hz.**

Električne specifikacije

Model	P2422HE	P2722HE
Vhodni signali za video	<ul style="list-style-type: none">HDMI 1.4/DisplayPort 1.2*, 600 mV za vsako diferencialno linijo, 100 ohmov vhodne impedance za diferencialni parPodpora za vhodni signal USB-C (z izmeničnim načinom)	
Vhodna izmenična napetost/frekvenca/tok	100 VAC do 240 VAC/50 Hz ali 60 Hz \pm 3 Hz/1,50 A (značilno)	100 VAC do 240 VAC/50 Hz ali 60 Hz \pm 3 Hz/1,70 A (značilno)
Vhodni tok	<ul style="list-style-type: none">120 V: 40 A (največ) pri 0°C (hladni zagon)240 V: 80 A (največ) pri 0°C (hladni zagon)	
Poraba energije	<ul style="list-style-type: none">0,2 W (v izklopljenem načinu)¹0,3 W (v načinu pripravljenosti)¹14,5 W (v vklopljenem načinu)¹118 W (največ)²14,79 W (Pon)³48,02 kWh (TEC)³	<ul style="list-style-type: none">0,20 W (v izklopljenem načinu)¹0,20 W (v načinu pripravljenosti)¹17,1 W (v vklopljenem načinu)¹132 W (največ)²16,99 W (Pon)³54,6 kWh (TEC)³

*Podprt je HBR2/DisplayPort 1.2.

¹ Kot je opredeljeno v standardih EU 2019/2021 in EU 2019/2013.

² Največja nastavitvev svetlosti in kontrasta z največjo močjo na vseh priključkih USB.

³ Pon: Poraba energije pri vklopljenem načinu ustreza definiciji iz različice Energy Star 8.0.

TEC: Skupna poraba energije v kWh ustreza definiciji iz različice Energy Star 8.0.

Ta dokument je zgolj informativen in odraža delovanje v laboratoriju. Vaš izdelek lahko deluje drugače, kar je odvisno od naročene programske opreme, komponent in zunanjih naprav, in ni obvezan posodobiti takšnih informacij.

Zato naj se stranka pri odločanju o električni toleranci ali drugih vprašanih ne zanaša na te informacije. Glede točnosti ali popolnosti ni na voljo nobena izrecna ali vključena garancija.





OPOMBA: Ta monitor ima potrdilo ENERGY STAR.

Ta izdelek se z uporabo tovarniških privzetih nastavitvev, ki jih lahko obnovite tako, da na meniju OSD izberete funkcijo »Factory Reset« (Ponastavitev na tovarniške privzete vrednosti), kvalificira za oznako ENERGY STAR. Če spremenite tovarniške privzete nastavitve ali omogočite druge funkcije, se lahko poraba energije poveča, zato je lahko določena omejitev ENERGY STAR presežena.



Fizične značilnosti

Model	P2422HE	P2722HE
Vrsta signalnega kabla	<ul style="list-style-type: none"> • Digitalni: DisplayPort, 20-nožični • Digitalni: HDMI, 19-nožični (kabel ni priložen) • Universal Serial Bus: Type-C, 24-nožični 	
<p>OPOMBA: Monitorji Dell so oblikovani za optimalno delovanje z video kabli, ki so priloženi monitorju. Ker podjetje Dell nima nadzora nad različnimi dobavitelji kablov na tržišču, vrsto materiala, priključki in procesi, uporabljenimi za proizvodnjo teh kablov, za kable, ki niso priloženi vašemu monitorju Dell, ne zagotavlja delovanja videa.</p>		
Dimenzije (s stojalom)		
Višina (podaljšana)	496,11 mm (19,53 palca)	534,15 mm (21,03 palca)
Višina (stisnjena)	364,00 mm (14,33 palca)	384,15 mm (15,12 palca)
Širina	537,80 mm (21,17 palca)	609,90 mm (24,01 palca)
Globina	179,57 mm (7,07 palca)	190,10 mm (7,48 palca)
Dimenzije (brez stojala)		
Višina	318,50 mm (12,54 palca)	359,60 mm (14,16 palca)
Širina	537,80 mm (21,17 palca)	609,90 mm (24,01 palca)
Globina	52,15 mm (2,05 palca)	52,15 mm (2,05 palca)



Dimenzije stojala		
Višina (podaljšana)	410,80 mm (16,17 palca)	428,30 mm (16,86 palca)
Višina (stisnjena)	364,00 mm (14,33 palca)	381,50 mm (15,02 palca)
Širina	245,00 mm (9,65 palca)	268,00 mm (10,55 palca)
Globina	179,57 mm (7,07 palca)	190,10 mm (7,48 palca)
Podstavek	245,00 x 173,00 mm (9,65 palca x 6,81 palca)	268,00 x 185,00 mm (10,55 palca x 7,28 palca)
Teža		
Teža z embalažo	8,38 kg (18,47 funta)	9,62 kg (21,21 funta)
Teža s sklopom stojala in kabli	6,00 kg (13,23 funta)	7,14 kg (15,74 funta)
Teža brez sklopa stojala (za stensko ali VESA montažo brez kablov)	3,81 kg (8,40 funta)	4,92 kg (10,85 funta)
Teža sklopa stojala	1,76 kg (3,88 funta)	1,89 kg (4,17 funta)

Okoljske značilnosti

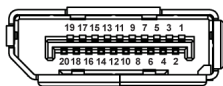
Model	P2422HE	P2722HE
Združljivost s standardi		
<ul style="list-style-type: none"> • Monitor s potrdilom ENERGY STAR • Registracija EPEAT, kjer je ustrezno. Registracija EPEAT je odvisna od države. Za stanje registriranja po posameznih državah pojdite na spletno mesto www.epeat.net. • Združljivost s standardom RoHS • Zaslone s potrdilom TCO in TCO Edge • Monitor brez snovi BFR/PVC (z izjemo zunanjih kablov) • Steklo brez arzena in plošča brez živega srebra 		
Temperatura		
Delovanje	Od 0 do 40°C (od 32 do 104°F)	



Mirovanje	<ul style="list-style-type: none"> • Pomnilnik: Od -20 do 60°C (od -4 do 140°F) • Dostava: Od -20 do 60°C (od -4 do 140°F) 	
Vlažnost		
Delovanje	Od 10 do 80% (brez kondenzacije)	
Mirovanje	<ul style="list-style-type: none"> • Pomnilnik: Od 5 do 90% (brez kondenzacije) • Dostava: Od 5 do 90% (brez kondenzacije) 	
Nadmorska višina		
Delovanje	5000 m (16404 čevlja) (največ)	
Mirovanje	12192 m (40000 čevljev) (največ)	
Toplotna izguba	<ul style="list-style-type: none"> • 403,56 BTU/uro (največ) • 49,59 BTU/uro (značilno) 	<ul style="list-style-type: none"> • 451,44 BTU/uro (največ) • 58,48 BTU/uro (značilno)

Dodelitve nožic

Priključek DisplayPort (vhodni)

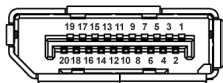


Številka nožice	20-nožična stran priključenega signalnega kabla
1	ML3 (n)
2	GND
3	ML3 (p)
4	ML2 (n)
5	GND
6	ML2 (p)
7	ML1 (n)
8	GND
9	ML1 (p)
10	ML0 (n)



11	GND
12	ML0 (p)
13	GND
14	GND
15	AUX (p)
16	GND
17	AUX (n)
18	Zaznavanje med delovanjem
19	Re-PWR
20	+3,3 V DP_PWR

Priključek DisplayPort (izhodni)

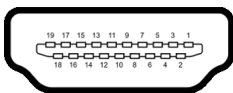


Številka nožice	20-nožična stran priključenega signalnega kabla
1	ML0 (p)
2	GND
3	ML0 (n)
4	ML1 (p)
5	GND
6	ML1 (n)
7	ML2 (p)
8	GND
9	ML2 (n)
10	ML3 (p)
11	GND
12	ML3 (n)



13	CONFIG1
14	CONFIG2
15	AUX CH (p)
16	GND
17	AUX CH (n)
18	Zaznavanje med delovanjem
19	Vrnitev
20	DP_PWR

Priključek HDMI



Številka nožice	19-nožična stran priključenega signalnega kabela
1	TMDS DATA 2+
2	TMDS DATA 2 SHIELD
3	TMDS DATA 2-
4	TMDS DATA 1+
5	TMDS DATA 1 SHIELD
6	TMDS DATA 1-
7	TMDS DATA 0+
8	TMDS DATA 0 SHIELD
9	TMDS DATA 0-
10	TMDS CLOCK+
11	TMDS CLOCK SHIELD
12	TMDS CLOCK-
13	CEC
14	Rezervirano (N.C. v napravi)
15	DDC CLOCK (SCL)



16	DDC DATA (SDA)
17	Ozemljitev DDC/CEC
18	NAPAJANJE +5 V
19	ZAZNAVANJE MED DELOVANJEM

Zmožnost priključitve in predvajanja

Monitor lahko priključite v kateri koli sistem, ki je združljiv s funkcijo priključitve in predvajanja. Monitor samodejno nudi računalniški sistem s podatki EDID (Extended Display Identification Data) s protokoli DDC (Display Data Channel), da lahko sistem konfigurira samega sebe in optimizira nastavitve monitorja. Večina namestitev monitorjev je samodejnih; če želite, lahko izberete drugačne nastavitve. Za dodatne informacije o spreminjanju nastavitve monitorja glejte [Upravljanje monitorja](#).

Vmesnik USB (Universal Serial Bus)

Ta razdelek vsebuje informacije o priključkih USB, ki so na voljo na monitorju.

SuperSpeed USB 5 Gb/s (USB 3.2 prve generacije)

Hitrost prenosa	Hitrost prenosa podatkov	Največja podprta moč (na vsakih vratih)
SuperSpeed	5 Gb/s	4,5 W
Hiter	480 Mb/s	4,5 W
Polna hitrost	12 Mb/s	4,5 W

USB Type-C

USB Type-C	Opis
Video	DisplayPort 1.2*
Podatki	SuperSpeed USB 5 Gb/s (USB 3.2 prve generacije)
Napajanje (PD)	Do 65 W

*Na voljo je podpora za HBR2.

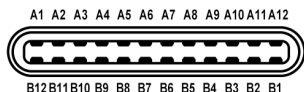


Priključek USB 3.2 za prenos v smeri navzdol



Številka nožice	9-nožična stran priključka
1	VCC
2	D-
3	D+
4	GND
5	SSRX-
6	SSRX+
7	GND
8	SSTX-
9	SSTX+

Priključek USB Type-C



Številka nožice	Ime signala	Številka nožice	Ime signala
A1	GND	B1	GND
A2	TX1+	B2	TX2+
A3	TX1-	B3	TX2-
A4	VBUS	B4	VBUS
A5	CC1	B5	CC2
A6	D+	B6	D+
A7	D-	B7	D-
A8	SBU1	B8	SBU2
A9	VBUS	B9	VBUS



A10	RX2-	B10	RX1-
A11	RX2+	B11	RX1+
A12	GND	B12	GND

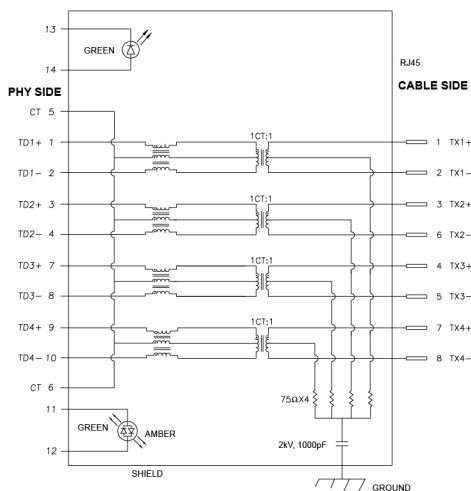
Vrata USB

- 1 vrata USB Type-C za prenos v smeri navzgor – na dnu
- 4 vrata SuperSpeed USB 5 Gb/s (USB 3.2 prve generacije) Type-A za prenos v smeri navzdol – na dnu

OPOMBA: Za delovanje funkcije SuperSpeed USB 5 Gb/s (USB 3.2 prve generacije) potrebujete računalnik, združljiv s standardom SuperSpeed USB 5 Gb/s (USB 3.2 prve generacije).

OPOMBA: Vrata USB monitorja delujejo samo, če je monitor vklopljen ali v načinu pripravljenosti. Če izklopite monitor in ga nato vklopite, lahko priključene zunanje naprave obnovijo običajno delovanje po nekaj sekundah.

Vrata RJ45 (na strani priključka)



Številka nožice	Signal
1	TD1 +
2	TD1 -




3	TD2 +
4	TD2 -
5	CT
6	CT
7	TD3 +
8	TD3 -
9	TD4 +
10	TD4 -
11	ZELENO_RUMENO
12	ZELENO_RUMENO
13	ZELENO
14	ZELENO

Namestitev gonilnika

Namestite gonilnik ethernetnega kontrolnika Realtek USB GBE, ki je na voljo za vaš sistem. Prenos je na voljo na spletnem mestu www.dell.com/support v razdelku »Gonilnik in prenos«.

Največja omrežna hitrost prenašanja podatkov (RJ45) prek priključka USB-C je 1000 Mb/s.

 **OPOMBA: Ta vrata LAN so združljiva s 1000Base-T IEEE 802.3az, podpirajo prehod naslova Mac (MAPT) (natisnjen je na nalepki modela), Wake-on-LAN (WOL) iz načina pripravljenosti (samo za S3) in funkcijo UEFI* PXE Boot [funkcija UEFI PXE Boot ni podprta v namiznih računalnikih Dell (izjema je OptiPlex 7090/3090 Ultra Desktop)]; te tri funkcije so odvisne od nastavitve BIOS-a in različice operacijskega sistema. Delovanje pri računalnikih, ki niso znamke Dell, je lahko drugačno.**

*UEFI pomeni Unified Extensible Firmware Interface.



Stanje LED priključka RJ45



Oznaka	LED	Barva	Opis
1	Leva dioda LED	Zelena	Indikator povezave/aktivnosti: <ul style="list-style-type: none">• Utripa – aktivnost na vratih.• Sveti zeleno – poteka vzpostavljanje povezave.• Ne sveti – povezava ni vzpostavljena.
2	Desna dioda LED	Sveti rumeno ali zeleno	Indikator hitrosti: <ul style="list-style-type: none">• Sveti rumeno – 1000 Mb/s• Sveti zeleno – 100 Mb/s• Ne sveti – 10 Mb/s

OPOMBA: Kabel RJ45 ni standarden pripomoček, priložen v paketu.

Pravilnik za kakovost in slikovne točke monitorja LCD

Med postopkom proizvodnje monitorja LCD se lahko zgodi, da se ena ali več slikovnih točk fiksira v nespremenljivo stanje, ki ga je težko opaziti, vendar to ne vpliva na kakovost ali uporabnost monitorja. Za dodatne informacije o pravilniku za kakovost in slikovne točke monitorja Dell pojdite na spletno mesto www.dell.com/pixelguidelines.



Smernice za vzdrževanje

Čiščenje monitorja

△ **POZOR:** Preden očistite monitor, preberite razdelek [Varnostna navodila](#) in ga upoštevajte.

⚠ **OPOZORILO:** Pred čiščenjem monitorja izklopite električni kabel monitorja iz električne vtičnice.

Za najboljše prakse pri razpakiranju, čiščenju ali dotikanju monitorja upoštevajte navodila na spodnjem seznamu:

- Če želite očistiti antistatični zaslon, mehko in čisto krpo rahlo navlažite z vodo. Če je mogoče, uporabite posebno krpico ali raztopino za čiščenje zaslona, ki je primerna za antistatični premaz. Ne uporabljajte benzena, razredčil, amonijaka, abrazivnih čistil ali stisnjenega zraka.
- Monitor očistite z rahlo navlaženo toplo krpo. Ne uporabljajte nobenih čistil, ker nekatera na monitorju pustijo moten film.
- Če pri razpakiranju monitorja opazite bel prah, ga obrišite s krpo.
- Z monitorjem ravnajte previdno, ker se lahko praske na temnih monitorjih poznajo hitreje kot na svetlih.
- Kot pomoč pri vzdrževanju čim boljše kakovosti monitorja uporabite dinamični spreminjajoč se ohranjevalnik zaslona in monitor izklopite, ko ni v uporabi.



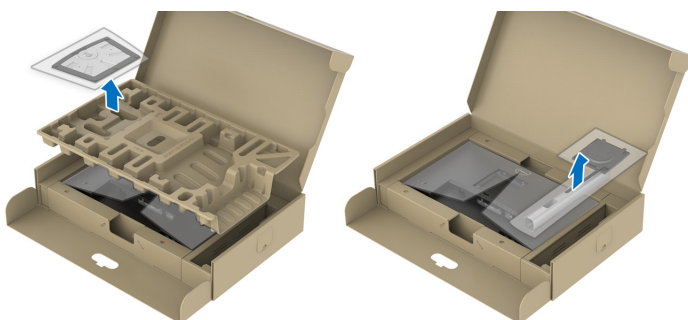
Nastavitev monitorja

Pritrditev stojala

- OPOMBA:** Stojalo ob dobavi ni tovarniško nameščeno.
- OPOMBA:** Spodnja navodila so namenjena samo za pritrnitev stojala, ki je bilo priloženo monitorju. Če pritrjujete stojalo, ki ste ga kupili pri drugem ponudniku, upoštevajte navodila za namestitev, ki so bila priložena stojalu.

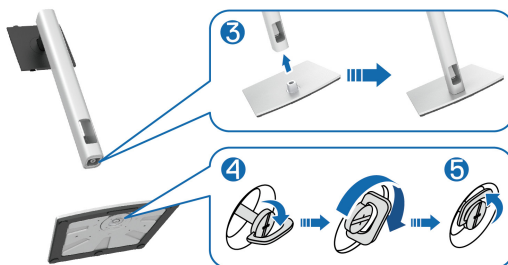
Postopek pritrditve stojala monitorja:

1. Za odstranitev stojala iz blazine, ki ga ščiti, upoštevajte navodila na kartonskih zavihkih.
2. Iz embalažne pene odstranite podstavek stojala in element za dvig stojala.



- OPOMBA:** Slike so zgolj ilustrativne. Videz blazine je lahko drugačen.

3. Nožice podstavka stojala popolnoma potisnite v režo stojala.
4. Dvignite držalo vijaka in vijak obrnite v smeri urinega kazalca.
5. Potem ko privijete vijak, zvitje držalo vijaka tako, da je poravnano.



6. Dvignite pokrov, kot je prikazano, da dostopite do območja VESA za sklop stojala.

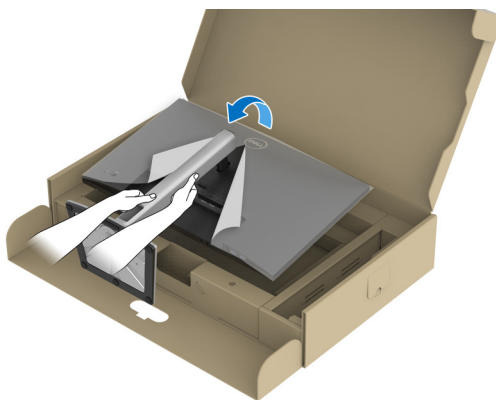


OPOMBA: Preden pritrdite sklop stojala na zaslon, se prepričajte, da je loputa sprednje plošče odprta, da bo dovolj prostora za sestavljanje.

7. Stojalo pritrdite na zaslon.
- a. Dva jezička na zgornjem delu stojala pritrdite v zarezo na hrbtni strani zaslona.
 - b. Potisnite stojalo navzdol, da se zaskoči.

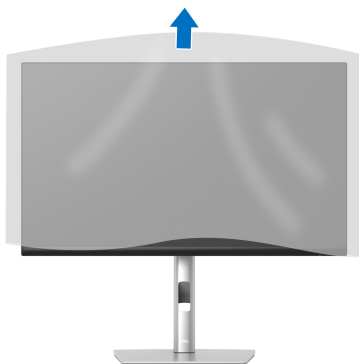


8. Pridržite element za dvig stojala in previdno dvignite monitor, nato pa ga postavite na ravno površino.



OPOMBA: Monitor previdno dvignite in pazite, da vam ne zdrsne ali pade.

9. Odstranite okvir monitorja.



Priključitev monitorja

⚠ OPOZORILO: Preden začnete kateri koli postopek v tem razdelku, upoštevajte temo [Varnostna navodila](#).

✎ OPOMBA: Monitorji Dell so oblikovani za optimalno delovanje s priloženimi kablemi Dell. Podjetje Dell ne jamči za kakovost videa in delovanje pri uporabi kablov drugih proizvajalcev.

✎ OPOMBA: Preden priključite kable, jih napeljite skozi režo za napeljavo kablov.

✎ OPOMBA: Vseh kablov ne priključite hkrati v računalnik.

✎ OPOMBA: Slike so zgolj ilustrativne. Videz računalnika je lahko drugačen.

Postopek priključitve monitorja v računalnik:

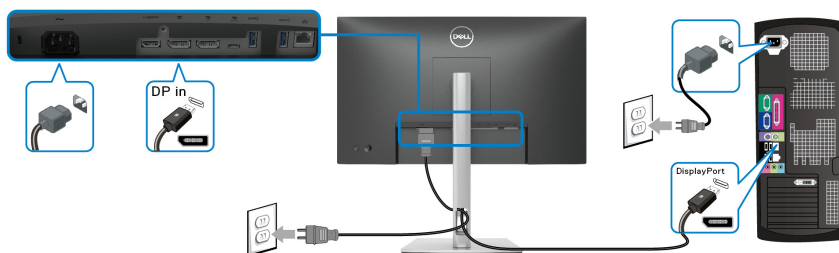
1. Izklopite računalnik in odklopite napajalni kabel.
2. Napeljite napajalni kabel skozi režo za napeljavo kablov na stojalu, nato pa ga priključite v monitor.



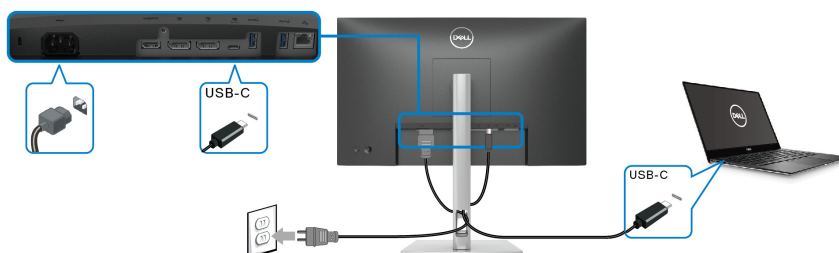
3. Kabel DisplayPort, USB Type-C ali HDMI monitorja priključite v računalnik.



Priključitev kabla DisplayPort (DisplayPort v DisplayPort)



Priključitev kabla USB Type-C

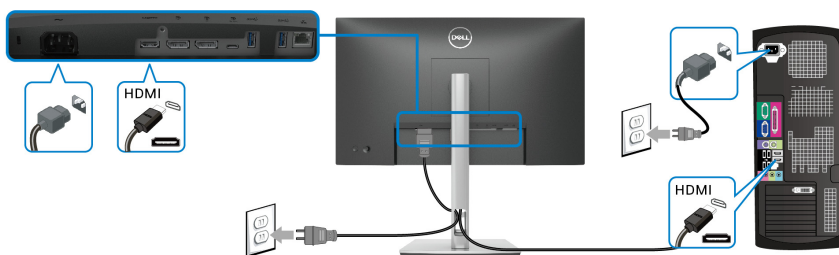


OPOMBA: Uporabite lahko samo kabel USB Type-C, ki je bil priložen monitorju.

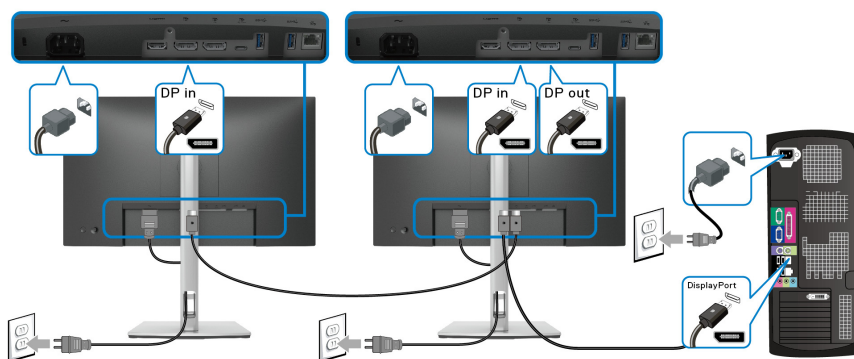
- Ta priključek zagotavlja podporo za izmenični način DisplayPort (samo standard DP1.2).
- Priključek, ki omogoča napajanje USB Type-C (PD različice 3.0), zagotavlja do 65 W napajanja.
- Če vaš prenosni računalnik za delovanje zahteva več kot 65 W in je baterija izpraznjena, ga morda ne bo mogoče vklopiti ali napajati prek priključka USB PD tega monitorja.



Priključitev kabla HDMI (izbiren)



Priključitev monitorja za funkcijo DP MST (Multi-Stream Transport)

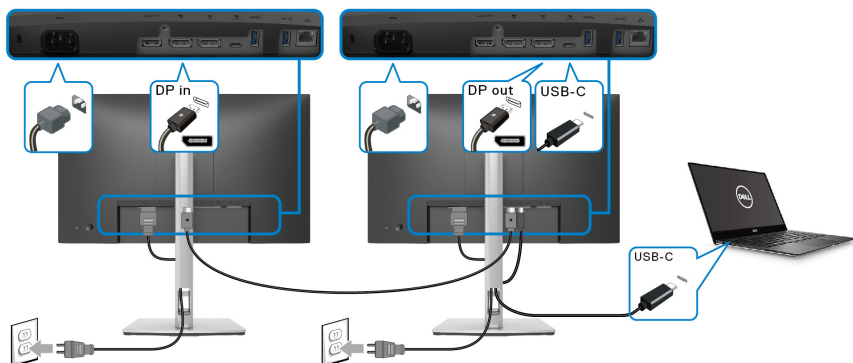


OPOMBA: Ta monitor podpira funkcijo DP MST. Če želite uporabljati to funkcijo, mora imeti grafična kartica računalnika potrdilo za DP1.2 z možnostjo MST.

OPOMBA: Pri uporabi izhodnega priključka DP odstranite gumijast vtič.



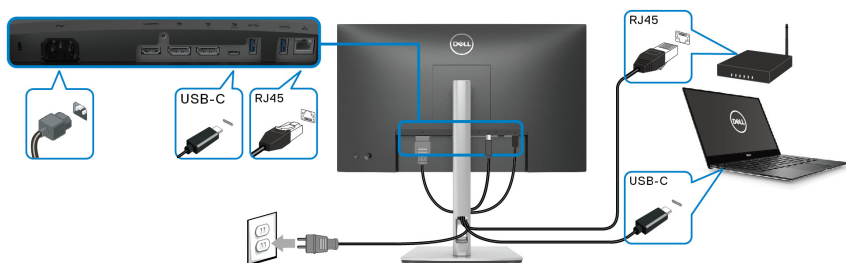
Priključitev monitorja za funkcijo USB-C MST (Multi-Stream Transport)



OPOMBA: Največje število podprtih monitorjev prek MST je odvisno od pasovne širine izvora USB-C.

OPOMBA: Pri uporabi izhodnega priključka DP odstranite gumijast vtič.

Priključitev kabla RJ45 (izbiren)

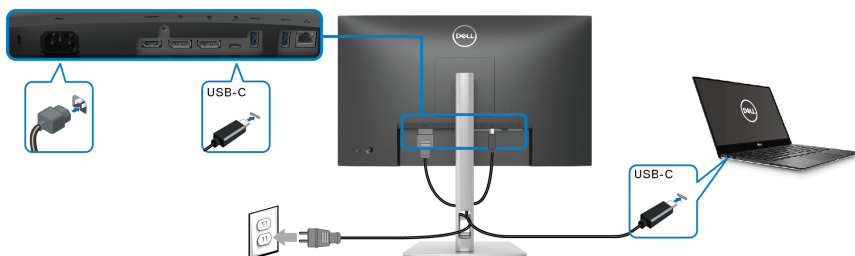


OPOMBA: Kabel RJ45 ni standarden pripomoček, priložen v paketu.



Sinhronizacija gumba za vklop Dell (DPBS)

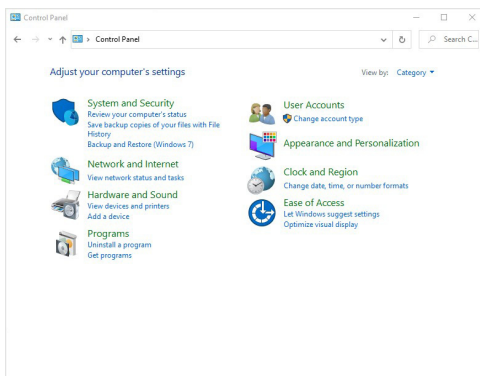
Monitor je oblikovan s funkcijo sinhronizacije gumba za vklop Dell (DPBS), ki omogoča, da z gumbom za vklop monitorja nadzorujete stanje napajanja sistema računalnika. Ta funkcija je podprta samo s platformo Dell z vgrajeno funkcijo DPBS in je podprta samo prek vmesnika USB-C.



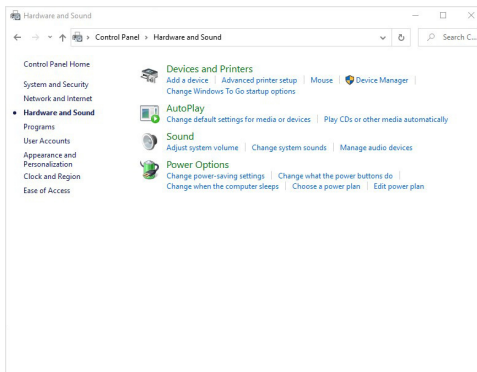
Za zagotovitev, da bo funkcija DPBS delovala že prvič, na **Ovládací panel** podprte platforme DPBS najprej izvedite naslednje korake.

OPOMBA: DPBS podpira samo vrata USB Type-C za prenos v smeri navzgor.

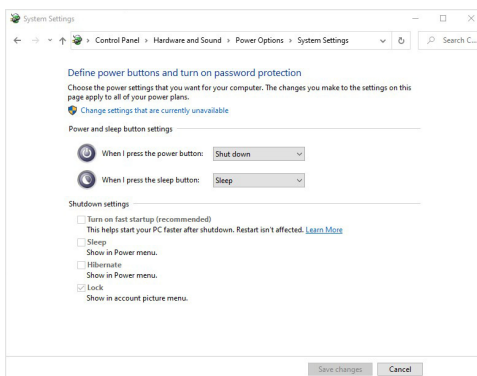
1. Odprite možnost **Ovládací panel**.



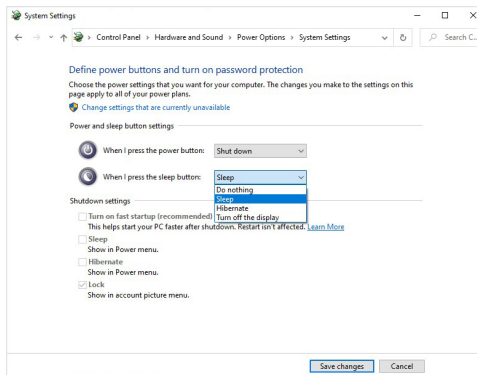
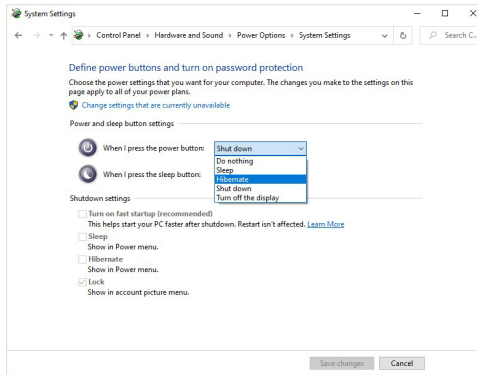
2. Izberite **Hardvér a zvuk**, nato pa **Možnosti napájania**.



3. Izberite **Systemové nastavenie**.



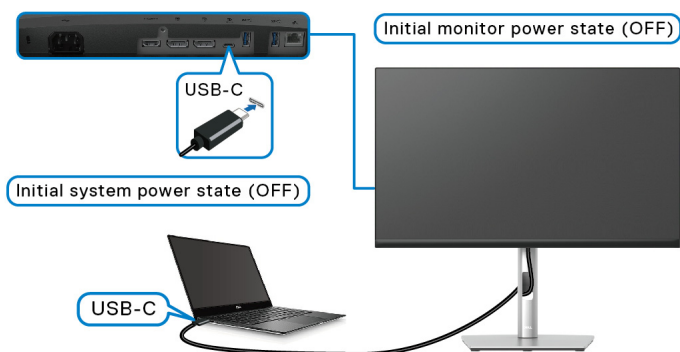
4. V spustnem meniju **Po stlačenju tlačilca napajanja** se prikaže nekaj možnosti, ki jih lahko izberete, in sicer **Nevykonať žiadnu akciu/Spánok/Prejsť na dlhodobý spánok/Vypnúť**. Izberete lahko **Spánok/Prejsť na dlhodobý spánok/Vypnúť**.



OPOMBA: Ne izberite možnosti »Nevykonať žiadnu akciu«, ker gumb za vklop monitorja ne bo mogel izvesti sinhronizacije s stanjem napajanja sistema računalnika.



Prva priključitev monitorja za DPBS



Prva nastavitve funkcije DPBS:

1. Prepričajte se, da sta računalnik in monitor izklopljena.
2. Pritisnite gumb za vklop monitorja, da vklopite monitor.
3. Kabel USB-C iz računalnika priključite v monitor.
4. Monitor in računalnik se bosta normalno vklopila, z izjemo platforme Dell Optiplex 7090/3090 Ultra.
5. Ko povežete platformo Dell Optiplex 7090/3090 Ultra, se lahko monitor in računalnik za trenutek vklopita. Počakajte nekaj trenutkov (približno šest sekund), da se računalnik in monitor izklopita. Ko pritisnete gumb za vklop/izklop monitorja ali računalnika, se vklopita računalnik in monitor. Stanje napajanja sistema računalnika je sinhronizirano z gumbom za vklop/izklop monitorja.

OPOMBA: Ko sta monitor in računalnik prvič v izklopljenem stanju, priporočamo, da najprej vklopite monitor, nato pa priključite kabel USB-C iz računalnika v monitor.

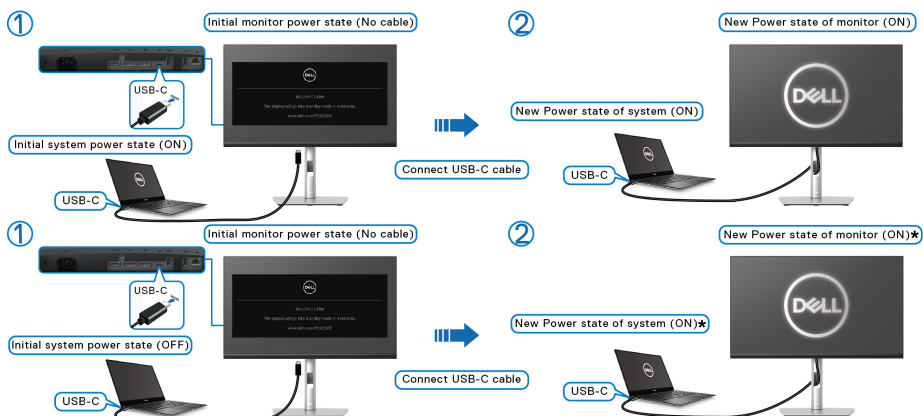
OPOMBA: Za napajanje platforme računalnika Dell* Ultra lahko uporabite priključek adapterja za enosmerni tok. Za napajanje platforme računalnika Dell* Ultra lahko uporabite tudi kabel USB-C monitorja prek možnosti napajanja (PD); možnost USB-C Charging ⚡ 65W (Polnjenje prek USB-C ⚡ 65 W) nastavite na On in Off mode (Vključeno v izklopljenem načinu).

*Ne pozabite preveriti, ali računalnik Dell podpira DPBS.



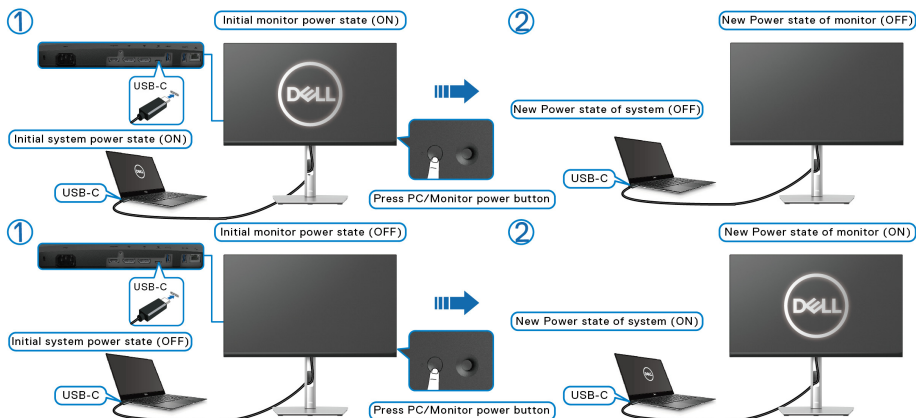
Uporaba funkcije DPBS Zbujanje prek kabla USB-C

Ko priključite kabel USB-C, je stanje monitorja/računalnika naslednje:

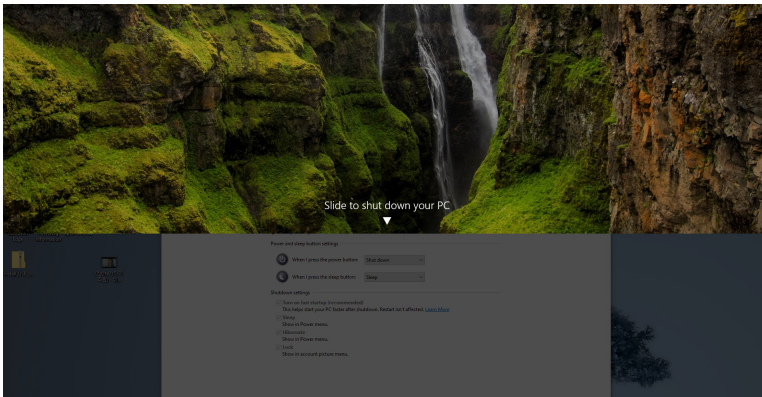
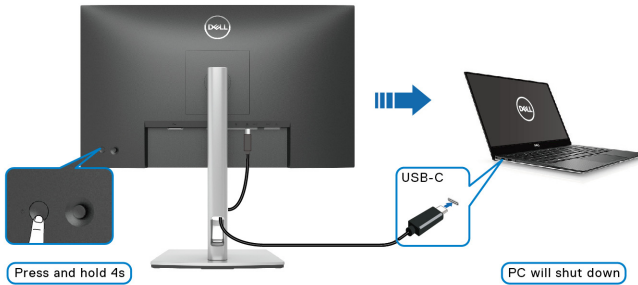


***Vsi računalniški sistemi Dell ne podpirajo zbujanja platforme prek monitorja.**

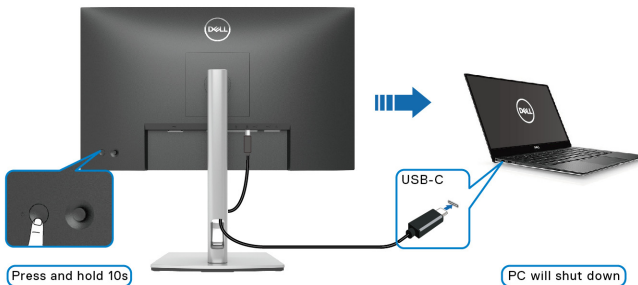
Ko pritisnete gumb za vklop monitorja ali računalnika, je stanje monitorja/računalnika naslednje:



- Ko je stanje napajanja monitorja in računalnika vklopljeno, **pritisnite gumb za vklop monitorja in ga pridržite štiri sekunde**, nato pa počakajte, da vas poziv na zaslonu vpraša, ali želite zaustaviti računalnik.

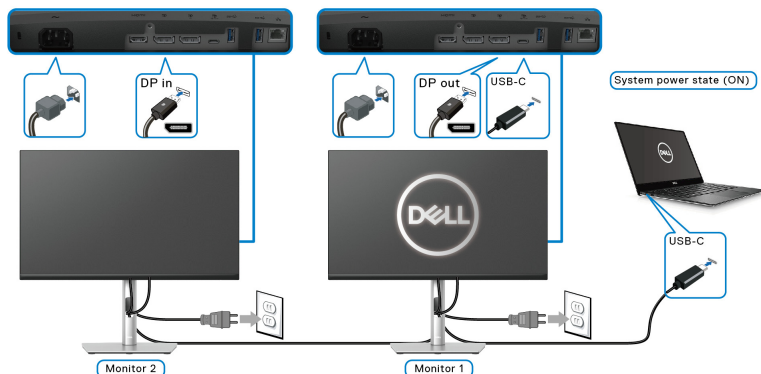


- Ko je stanje napajanja monitorja in računalnika vklopljeno, **pritisnite gumb za vklop monitorja in ga pridržite deset sekund** in računalnik se bo zaustavil.

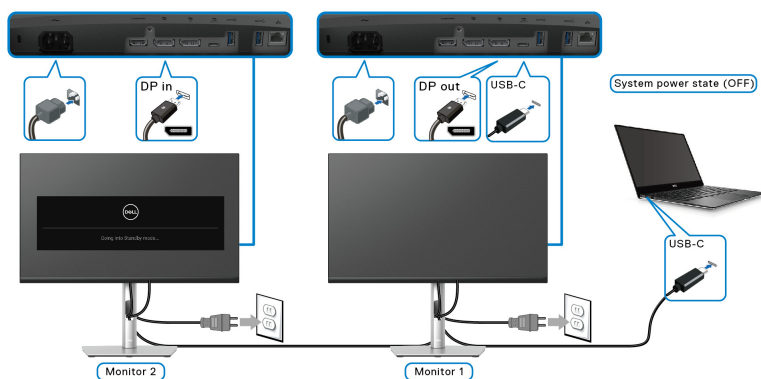


Priključitev monitorja za funkcijo USB-C MST (Multi-Stream Transport)

Računalnik je v prvotnem stanju izklopljenega napajanja priključen v dva monitorja, stanja napajanja sistema računalnika pa je sinhronizirano gumbom za vklop monitorja 1. Ko pritisnete gumb za vklop monitorja 1 ali računalnika, se monitor 1 in računalnik vklopita. V tem času je monitor 2 izklopljen. Za vklop monitorja 2 morate ročno pritisniti njegov gumb za vklop.



Podobno je računalnik v prvotnem stanju vklopljenega napajanja priključen v dva monitorja, stanje napajanja sistema računalnika pa je sinhronizirano z gumbom za vklop monitorja 1. Ko pritisnete gumb za vklop monitorja 1 ali računalnika, se monitor 1 in računalnik izklopita. V tem času je monitor 2 v stanju pripravljenosti. Za izklop monitorja 2 morate ročno pritisniti njegov gumb za vklop.



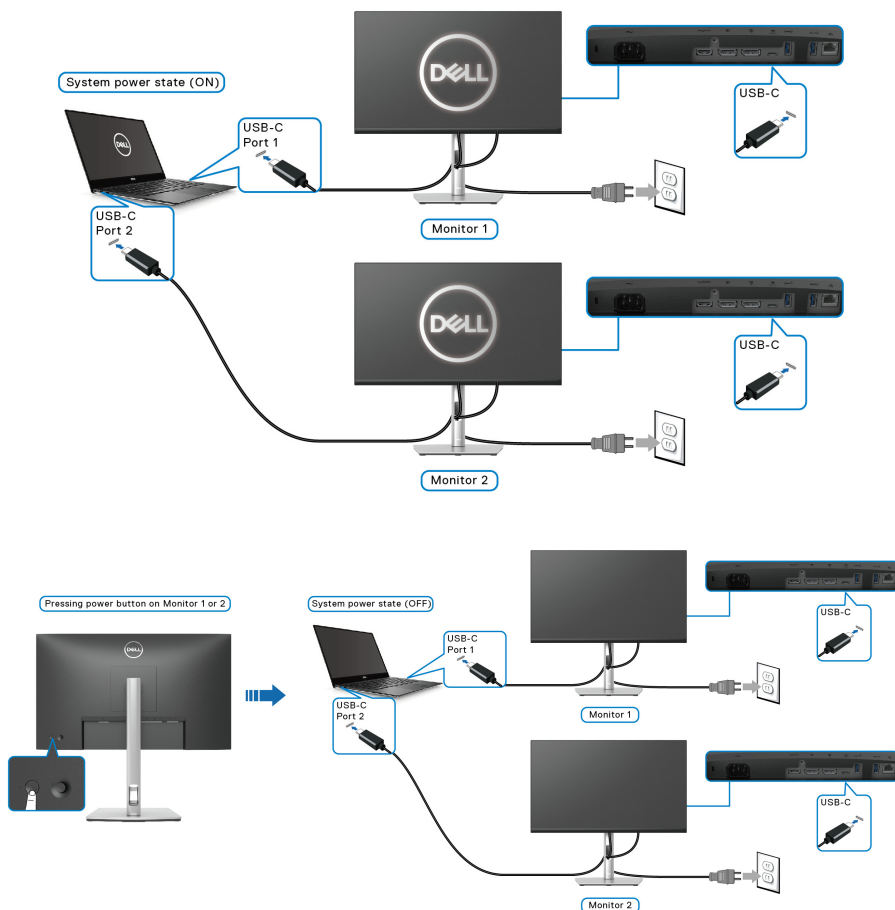
Priključitev monitorja za USB-C

Platforma računalnika Dell* Ultra vključuje dvojna vrata USB-C, zato je lahko stanje napajanja monitorja 1 in monitorja 2 sinhronizirano z računalnikom.

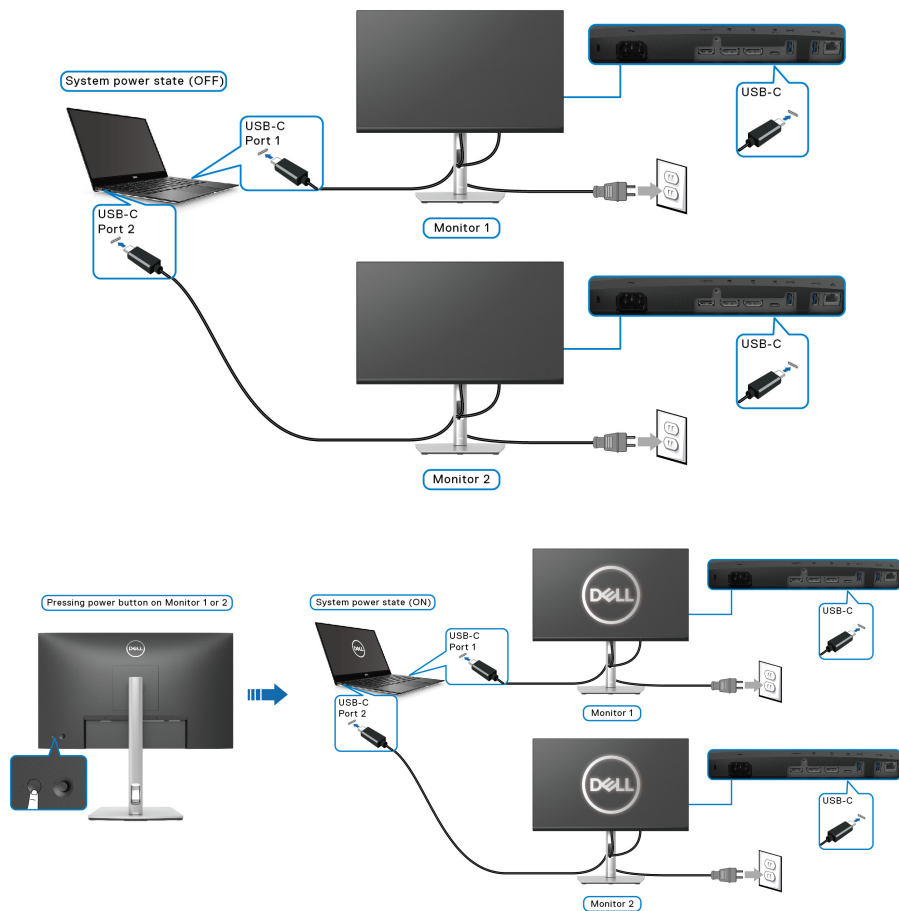
Ko so računalnik in dva monitorja v prvotnem stanju vklopljenega napajanja, s pritiskom gumba za vklop na monitorju 1 ali monitorju 2 izklopite računalnik, monitor 1 in monitor 2.

*Ne pozabite preveriti, ali računalnik Dell podpira DPBS.

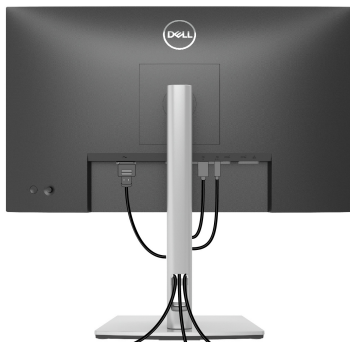
OPOMBA: DPBS podpira samo vrata USB Type-C za prenos v smeri navzgor.



Možnost **USB-C Charging 65W (Polnjenje prek USB-C 65 W)** nastavite na **On in Off Mode (Vklopljeno v izklopljenem načinu)**. Ko so računalnik in dva monitorja v prvotnem stanju izklopljenega napajanja, s pritiskom gumba za vklop na monitorju 1 ali monitorju 2 vklopite računalnik, monitor 1 in monitor 2.



Napeljava kablov



Potem ko v monitor in računalnik priključite vse potrebne kablove (za priključitev kablov glejte [Priključitev monitorja](#)), vse kablove napeljite tako, kot je prikazano zgoraj.

Odstranitev stojala monitorja

- OPOMBA:** Da med odstranjevanjem stojala preprečite praske na zaslonu LCD, postavite monitor na mehko, čisto površino.
- OPOMBA:** Spodnja navodila so namenjena samo za odstranitev stojala, ki je bilo priloženo monitorju. Če odstranjujete stojalo, ki ste ga kupili pri drugem ponudniku, upoštevajte navodila za namestitev, ki so bila priložena stojalu.

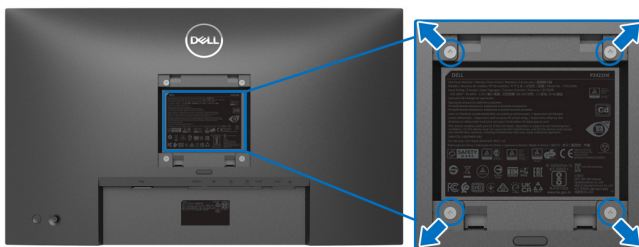


Postopek odstranitve stojala:

1. Monitor postavite na mehko krpo ali blazino.
2. Pritisnite in pridržite gumb za sprostitvev stojala.
3. Dvignite stojalo in ga povlecite od monitorja.



Stenska montaža VESA (izbirna)



(Mere vijaka: M4 x 10 mm).

Glejte navodila, priložena kompletu za stensko montažo, združljivo s standardom VESA.

1. Zaslona monitorja postavite na mehko krpo ali blazino na stabilni, ravni mizi.
2. Odstranite stojalo. (Glejte temo [Odstranitev stojala monitorja](#).)
3. S križnim izvijačem Phillips odvijte štiri vijake, s katerimi je pritrjen plastični pokrov.
4. Montažni nosilec iz kompleta za stensko namestitev pritrdite na monitor.
5. Monitor pritrdite na steno. Za dodatne informacije glejte dokumentacijo, ki je bila priložena kompletu za stensko montažo.

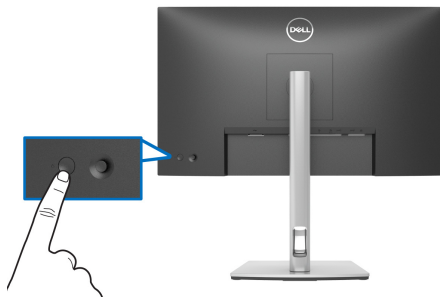
OPOMBA: Samo za uporabo s stenskim montažnim nosilcem, navedenim v UL, CSA ali GS, z minimalno težo 15,24 kg (P2422HE) / 19,68 kg (P2722HE).



Upravljanje monitorja

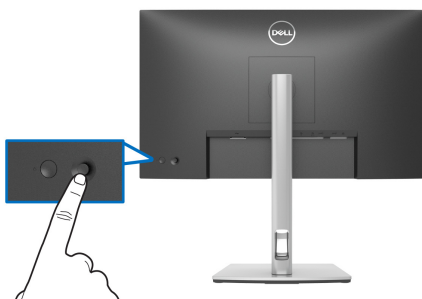
Vklop monitorja

Za vklop monitorja pritisnite gumb za vklop/izklop.



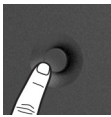
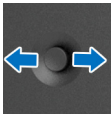
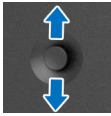
Uporaba kontrolnika igralne palice

S kontrolnikom igralne palice na zadnji strani monitorja lahko opravite prilagoditve zaslonskega menija OSD.



1. Pritisnite igralno palico, da zaženete zaganjalnik menija.
2. Za preklop med različnimi možnostmi premaknite igralno palico navzgor/ navzdol/v levo/v desno.
3. Za potrditev izbire znova pritisnite igralno palico.



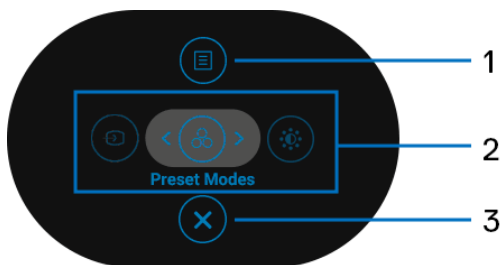
Igralna palica	Opis
	<ul style="list-style-type: none"> Če na zaslonu ni zaslonskega menija, pritisnite igralno palico, da zaženete zaganjalnik menija. Glejte Dostopanje do zaganjalnika menija. Ko je meni OSD prikazan, pritisnite igralno palico, da potrdite izbiro ali shranite nastavitve.
	<ul style="list-style-type: none"> Za dvosmerno navigacijo (v levo in desno). Za vstop v podmeni premaknite v desno. Za izhod iz podmenija premaknite v levo.
	<ul style="list-style-type: none"> Za dvosmerno navigacijo (navzgor in navzdol). Omogoča preklapljanje med menijskimi postavkami. Omogoča povečanje (navzgor) ali pomanjšanje (navzdol) parametrov izbrane menijske postavke.

Uporaba zaslonskega menija (OSD)


Dostopanje do zaganjalnika menija

Ko preklopite ali pritisnete igralno palico, se prikaže zaganjalnik menija, da lahko dostopite do glavnega menija OSD in bližnjičnih funkcij.

Za izbiro funkcije premaknite igralno palico.



Spodnja tabela opisuje funkcije zaganjalnika menija:

Oznaka	Ikona	Opis
1	 Meni	Omogoča zagon glavnega zaslonskega menija (OSD). Glejte Dostopanje do menijskega sistema .



2



Bližnjične funkcije

Ko premaknete igralno palico v levo ali desno, da preklopite med bližnjičnimi funkcijami, je izbran element označen in se premakne na osrednje mesto. Za odpiranje njegovega podmenija pritisnite igralno palico. Ko spremenite nastavitve, pritisnite igralno palico, da shranite spremembe, preden nadaljujete na drugo funkcijo ali izhod.

- **Input Source (Vhodni vir):** omogoča izbiranje vhodnega vira na seznamu video signalov, ki so lahko priključeni na monitor.
- **Preset Modes (Prednastavljeni načini):** omogoča izbiro zelenega barvnega načina s seznama prednastavljenih načinov.
- **Brightness/Contrast (Svetlost/Kontrast):** omogoča dostop do prilagoditvenih drsnikov za svetlost in kontrast.

OPOMBA: Nastavite lahko svoje prednostne bližnjične tipke. Za podrobnosti glejte temo [Personalize \(Prilagoditev\)](#).

3

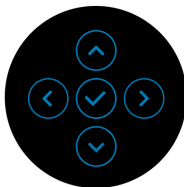


Izhod

Omogoča zapiranje zaganjalnika menija.

Uporaba navigacijskih tipk

Ko je aktiven glavni meni OSD, premaknite igralno palico, da konfigurirate nastavitve z upoštevanjem navigacijskih tipk, prikazanih pod menijem OSD.





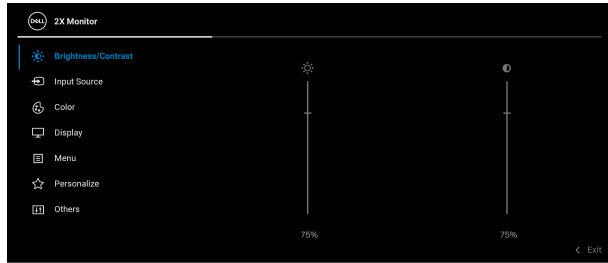
Ko spremenite nastavitve, pritisnite igralno palico, da shranite spremembe, preden nadaljujete na drug meni ali zaprete meni OSD.

OPOMBA: Za zapiranje trenutne menijske postavke in vrnitev na prejšnji meni premikajte igralno palico v levo do izhoda.



Dostopanje do menijskega sistema

 **OPOMBA:** Ko spremenite nastavitve, pritisnite igralno palico, da shranite spremembe, preden nadaljujete na drug meni ali zaprete meni OSD.

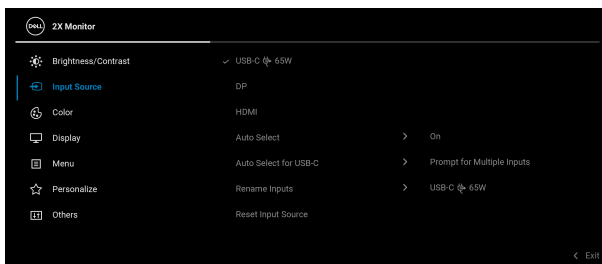
Ikona	Meni in podmeniji	Opis
	Brightness/Contrast (Svetlost/Kontrast)	Aktivira prilagoditev Brightness/Contrast (Svetlost/Kontrast) .
		
		
Brightness (Svetlost)	Prilagodi osvetlitev ozadja. Premaknite igralno palico navzgor, da povečate raven svetlosti, ali navzdol, da jo zmanjšate (minimum 0/ maksimum 100).	
Contrast (Kontrast)	Najprej prilagodite Brightness (Svetlost) , Contrast (Kontrast) pa prilagodite samo, če je potrebna nadaljnja prilagoditev. Premaknite igralno palico navzgor, da povečate raven kontrasta, ali navzdol, da jo zmanjšate (minimum 0/ maksimum 100). Funkcija Contrast (Kontrast) prilagodi stopnjo razlike med temnimi in svetlimi področji na zaslonu monitorja.	





Input Source (Vhodni vir)

Omogoča izbiro med različnimi video signali, ki so lahko priključeni na monitor.



USB-C 65W

Vhod **USB-C 65W** izberite, če uporabljate priključek USB Type-C. Za potrditev izbire pritisnite igralno palico.

DP

Vhod **DP** izberite, če uporabljate priključek DisplayPort (DP). Za potrditev izbire pritisnite igralno palico.

HDMI

Vhod **HDMI** izberite, če uporabljate priključek HDMI. Za potrditev izbire pritisnite igralno palico.

Auto Select (Samodejna izbira)

Omogoča, da pregledate, ali so na voljo razpoložljivi vhodni viri. Privzeta nastavev je **On (Vključeno)**.



Auto Select for USB-C (Samodejna izbira za USB-C)	<p>Omogoča, da nastavite izbiro Auto Select for USB-C (Samodejna izbira za USB-C) na:</p> <ul style="list-style-type: none">• Prompt for Multiple Inputs (Pozovi na več vnosov): vedno prikaže sporočilo »Switch to USB-C Video Input« (Preklopi na video vhod USB-C), ki omogoča, da izberete prekllop ali ne.• Yes (Da): vedno preklopi na video vhod USB-C (brez vprašanja), ko je priključen kabel USB Type-C.• No (Ne): ko je priključen kabel USB Type-C, nikoli ne preklopi samodejno na video vhod USB-C. <p>Za potrditev izbire pritisnite igralno palico.</p> <p>OPOMBA: Ta možnost je na voljo samo, ko je izbrana možnost Auto Select (Samodejna izbira).</p>
---	---

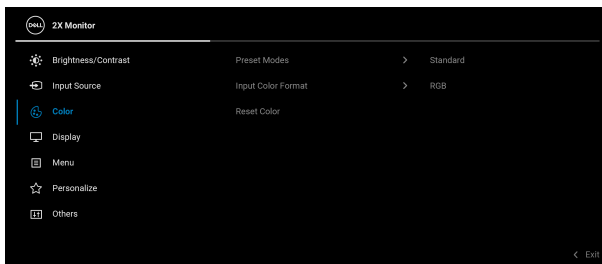
Rename Inputs (Preimenuj vhode)	<p>Omogoča, da podate prednastavljeno vhodno ime za izbran vhodni vir. Prednastavljene možnosti so PC, PC 1, PC 2, Laptop (Prenosni računalnik), Laptop 1 (Prenosni računalnik 1) in Laptop 2 (Prenosni računalnik 2). Privzeta nastavitve je Off (Izklopljeno).</p> <p>OPOMBA: Če preimenujete vhod USB-C, vrednost za vate ostane tudi potem, ko podate možnost, npr. PC 1 → 65W.</p> <p>OPOMBA: To ne velja za vhodna imena, prikazana v opozorilnih sporočilih in Display Info (Informacije o zaslonu).</p>
--	---

Reset Input Source (Ponastavi vhodni vir)	<p>Ponastavi vhodne nastavitve monitorja na tovarniško nastavljene vrednosti.</p>
--	---

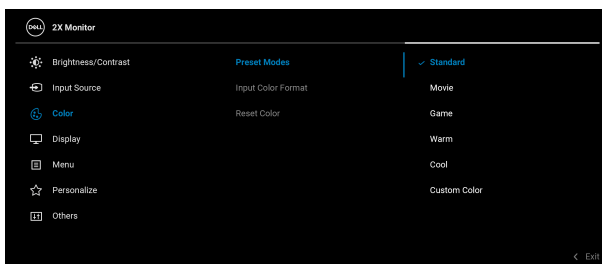




Color (Barva) Omogoča prilagoditev barvnega načina.



Preset Modes (Prednastavljeni načini) Omogoča, da izberete s seznama prednastavljenih barvnih načinov. Za potrditev izbire pritisnite igralno palico.



- **Standard (Standardno):** naloži privzete barvne nastavitve monitorja. To je privzeti prednastavljeni način.
- **Movie (Film):** naloži barvne nastavitve, primerne za filme.
- **Game (Igra):** naloži barvne nastavitve, primerne za večino aplikacij za igre.
- **Warm (Toplo):** prikaže barve z nižjo barvno temperaturo. Zaslon je z rdečim/rumenim odtenkom videti toplejši.



Preset Modes (Prednastavljeni načini)

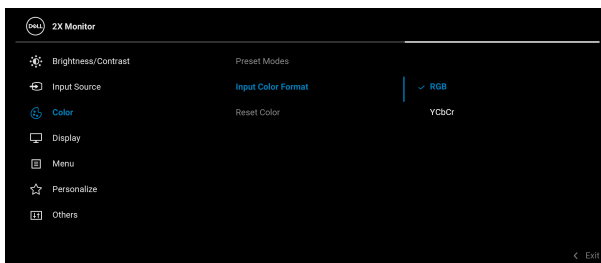
- **Cool (Hladno):** prikaže barve z višjo barvno temperaturo. Zaslone je z modrim odtenkom videti hladnejši.
- **Custom Color (Barva po meri):** omogoča ročno prilagajanje barvnih nastavitvev. Premaknite igralno palico, da prilagodite vrednosti za barve R/G/B in ustvarite svoj prednastavljeni barvni način.

Input Color Format (Vhodni format barv)

Omogoča, da nastavite video vhodni način na naslednje vrednosti:

- **RGB:** to možnost izberite, če je monitor priključen v računalnik ali predvajalnik predstavnosti, ki podpira izhod RGB.
- **YCbCr:** to možnost izberite, če predvajalnik predstavnosti podpira samo izhod YCbCr.

Za potrditev izbire pritisnite igralno palico.



Hue (Odtенок)

Omogoča spremembo barve videoslike v zeleno ali vijolično. Uporablja se za prilagoditev zelenega kožnega barvnega odtenka. S pomočjo igralne palice prilagodite raven odtenka od '0' do '100'.

OPOMBA: Prilagoditev **Hue (Odtенок)** je na voljo samo, če izberete prednastavljeni način **Movie (Film)** ali **Game (Igra)**.



Saturation (Nasičenost)

Omogoča prilagoditev nasičenosti barv video slike. S pomočjo igralne palice prilagodite raven nasičenosti od '0' do '100'.

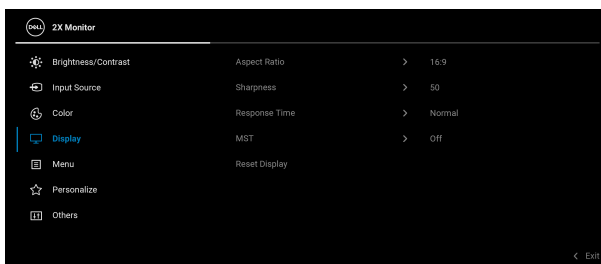
OPOMBA: Prilagoditev **Saturation (Nasičenost)** je na voljo samo, če izberete prednastavljeni način **Movie (Film)** ali **Game (Igra)**.

Reset Color (Ponastavi barvo)

Ponastavi barvne nastavitve monitorja na tovarniško nastavljene vrednosti.



Display (Zaslon) Z nastavitvijo **Display (Zaslon)** lahko prilagodite slike.



Aspect Ratio (Razmerje stranic)

Prilagodi razmerje stranic na **16:9**, **4:3** ali **5:4**.

Sharpness (Ostrina)

S to funkcijo lahko izostrite ali omehčate sliko. S pomočjo igralne palice prilagodite raven ostrine od '0' do '100'.

Response Time (Odzivni čas)

Omogoča, da nastavite **Response Time (Odzivni čas)** na **Normal (Normalno)** ali **Fast (Hitro)**.



MST

DisplayPort Multi Stream Transport. Privzeta nastavev je **Off (Izklopljeno)**. Če želite omogočiti MST (izhod DP), izberite **On (Vključeno)**.

OPOMBA: Če sta priključena kabla DisplayPort/USB Type-C in DP za prenos v smeri navzdol, OSD samodejno nastavi **MST** na **On (Vključeno)**. To dejanje se izvede enkrat, potem ko je izbrana možnost **Factory Reset (Ponastavitev na tovarniške privzete vrednosti)** ali **Reset Display (Ponastavitev zaslona)**.

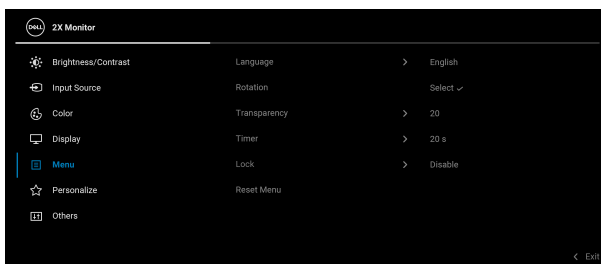
Reset Display (Ponastavitev zaslona)

Ponastavi vse nastavitve zaslona na tovarniško prednastavljene vrednosti.



Menu (Meni)

To možnost izberite, da prilagodite nastavitve menija OSD, na primer jezike, čas, ko je meni prikazan na zaslonu itd.



Language (Jezik)

Meni OSD nastavi na enega od osmih jezikov (angleščina, španščina, francoščina, nemščina, brazilska portugalščina, ruščina, poenostavljena kitajščina ali japonščina).

Rotation (Sukanje)

Pritisnite igralno palico, da zasukate meni OSD in zaslon za 0/90/180/270 stopinj.

Meni lahko prilagodite glede na sukanje zaslona.

Transparency (Prosojnost)

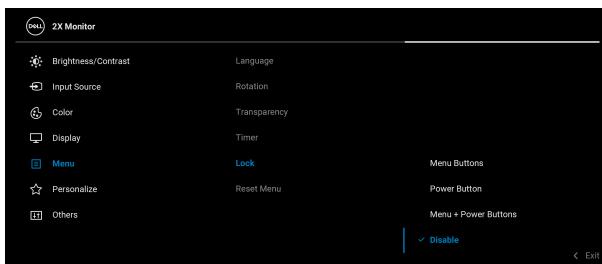
To možnost izberite, če želite spremeniti prosojnost menija s premikom igralne palice (minimum 0/ maksimum 100).



Timer (Časomer) Nastavi čas, ko meni OSD ostane aktiven po zadnjem pritisku gumba.

Premaknite igralno palico, da prilagodite drsnik v 1-sekundnih prirastkih od 5 do 60 sekund.

Lock (Zakleni) Če so kontrolni gumbi na monitorju zaklenjeni, lahko ljudem preprečite dostop do kontrolnikov. Prav tako preprečite tudi nenamerno aktiviranje več monitorjev v postavitvi več monitorjev enega zraven drugega.



- **Menu Buttons (Menijski gumbi):** vse funkcije igralne palice so zaklenjene in uporabnik ne more dostopati do njih.
- **Power Button (Gumb za vklop/izklop):** zaklenjen je samo gumb za vklop/izklop in uporabnik ne more dostopati do njega.
- **Menu + Power Buttons (Menijski gumbi + gumb za vklop/izklop):** igralna palica in gumb za vklop/izklop sta zaklenjena in uporabnik ne more dostopati do njiju.

Privzeta nastavev je **Disable (Onemogoči)**.

Drug način zaklepanja: igralno palico lahko premaknete navzgor/navzdol/levo/desno in jo pridržite štiri sekunde, da prek pojavnega menija nastavite možnosti zaklepanja, nato pa za potrditev konfiguracije pritisnete igralno palico.

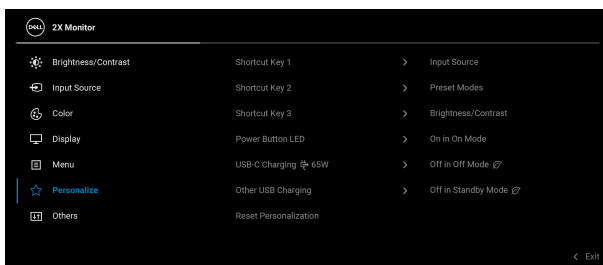


Lock (Zakleni) **OPOMBA:** Za odklepanje gumbov premaknite igralno palico navzgor/navzdol/levo/desno in jo pridržite štiri sekunde, nato pa pritisnite igralno palico, da potrdite spremembe in zaprete pojavni meni.

Reset Menu (Ponastavi meni) Ponastavi vse nastavitve menija OSD na tovarniško prednastavljene vrednosti.



Personalize (Prilagoditev)



Shortcut Key 1 (Bližnjična tipka 1)

Shortcut Key 2 (Bližnjična tipka 2)

Shortcut Key 3 (Bližnjična tipka 3)

Power Button LED (Lučka LED gumba za vklop/izklop)

USB-C Charging 65W (Polnjenje prek USB-C 65 W)

Omogoča, da izberete funkcijo pod možnostjo **Preset Modes (Prednastavljeni načini)**, **Brightness/Contrast (Svetlost/Kontrast)**, **Input Source (Vhodni vir)**, **Aspect Ratio (Razmerje stranic)**, **Rotation (Sukanje)** ali **Display Info (Informacije o zaslonu)** in jo nastavite kot bližnjično tipko.

Omogoča, da vklopite ali izklopite indikator LED za vklop/izklop, da prihranite energijo.

Privzeta nastavev je **Off in Off Mode (Izklopljeno v izklopljenem načinu)**. Če izberete možnost **On in Off Mode (Vključeno v izklopljenem načinu)**, se lahko prenosni računalnik in mobilne naprave samodejno polnijo prek kabla USB Type-C tudi, ko je monitor v izklopljenem načinu.



Other USB Charging (Drugo polnjenje USB)

Omogoča, da v stanju pripravljenosti monitorja omogočite ali onemogočite funkcijo polnjenja prek priključka USB Type-A (vrata za prenos v smeri navzdol).

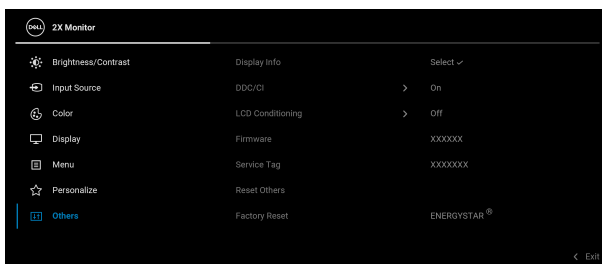
Reset Personalization (Ponastavi personalizacijo)

Ponastavi vse nastavitve na meniju **Personalize (Prilagoditev)** na tovarniško prednastavljene vrednosti.



Others (Drugi)

Ta meni izberite, če želite prilagoditi nastavitve OSD, na primer **DDC/CI, LCD Conditioning (Obnavljanje zaslona LCD)** itd.



Display Info (Informacije o zaslonu)

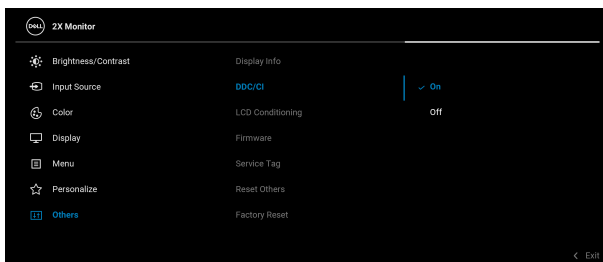
Prikaže trenutne nastavitve monitorja.



DDC/CI

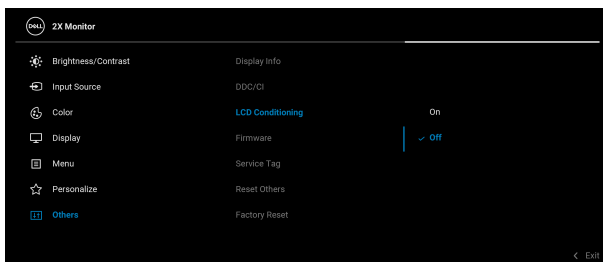
DDC/CI (Display Data Channel/Command Interface) omogoča, da prilagodite nastavitve monitorja s programsko opremo v računalniku. To funkcijo lahko onemogočite tako, da izberete **Off (Izklopljeno)**.

To funkcijo omogočite za najboljšo uporabniško izkušnjo in optimalno delovanje monitorja.



LCD Conditioning (Obnavljanje zaslona LCD)

Pomaga zmanjšati manjše primere zadržanja slike. Glede na stopnjo zadržanja slike se lahko program izvaja nekaj časa. To funkcijo lahko omogočite tako, da izberete **On (Vključeno)**.



Firmware (Vdelana programska oprema)

Prikaže različico vdelane programske opreme monitorja.



Service Tag (Storitvena oznaka)

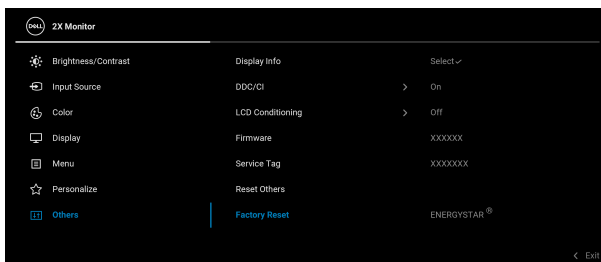
Prikaže storitveno oznako monitorja. Ta niz je potreben, če potrebujete telefonsko podporo, če morate posodobiti stanje garancije, posodobiti gonilnike na spletnem mestu Dell in v drugih primerih.

Reset Others (Ponastavi druge)

Ponastavi vse nastavitve na meniju **Others (Drugi)** na tovarniško prednastavljene vrednosti.

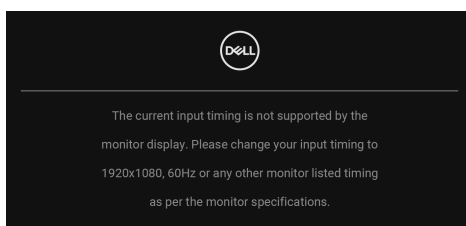
Factory Reset (Ponastavitev na tovarniške privzete vrednosti)

Obnovi vse prednastavljene nastavitve na tovarniške privzete vrednosti. Na voljo so tudi nastavitve za preizkuse ENERGY STAR®.



Opozorilno sporočilo OSD

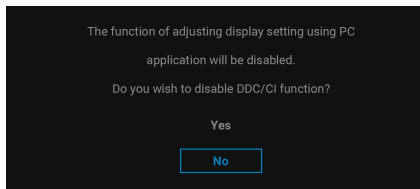
Če monitor ne podpira določenega načina ločljivosti, se prikaže naslednje sporočilo:



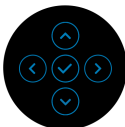
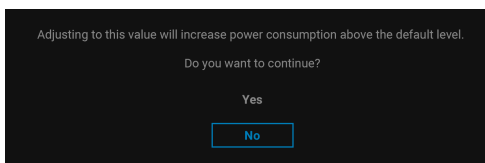
To pomeni, da se monitor ne more uskladiti s signalom, ki ga prejema iz računalnika. Za vodoravne in navpične obsege frekvence, ki jih lahko obravnava ta monitor, glejte [Specifikacije monitorja](#). Priporočeni način je **1920 x 1080**.






Preden je funkcija **DDC/CI** onemogočena, se prikaže naslednje sporočilo:

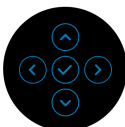
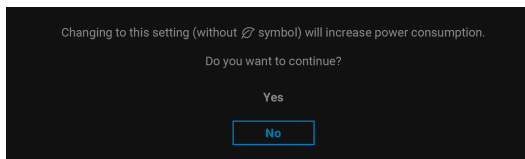


Ko prvič prilagodite raven **Brightness (Svetlost)** nad privzeto raven, se prikaže naslednje sporočilo:



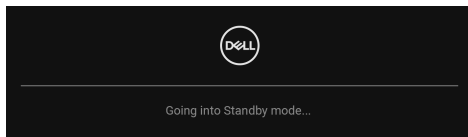
 **OPOMBA: Če izberete Yes (Da), se sporočilo ob naslednji spremembi nastavitve Brightness (Svetlost) ne bo prikazalo.**

Ko prvič spremenite privzeto nastavev funkcij za varčevanje z energijo, npr. **USB-C Charging  65W (Polnjenje prek USB-C  65 W)** ali **Other USB Charging (Drugo polnjenje USB)**, se prikaže naslednje sporočilo:



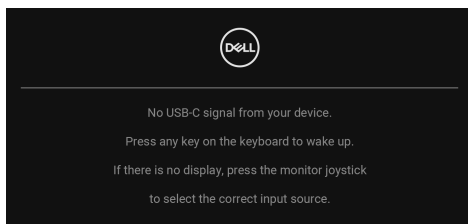
OPOMBA: Če izberete Yes (Da) za katerokoli od zgoraj navedenih funkcij, se sporočilo ne bo prikazalo, ko boste naslednjič spremenili nastavitve teh funkcij. Ko izvedete ponastavitev na tovarniške vrednosti, se sporočilo znova prikaže.

Ko monitor preklopi v način pripravljenosti, se prikaže naslednje sporočilo:



Aktivirajte računalnik in zbudite monitor, da pridobite dostop do **OSD**.

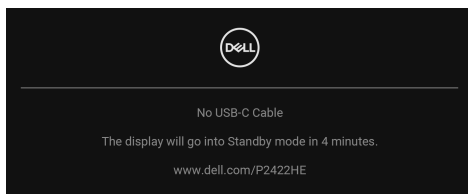
Meni OSD deluje samo v načinu običajnega delovanja. Če med stanjem pripravljenosti pritisnete igralno palico, se glede na izbran vhod prikaže naslednje sporočilo:



Aktivirajte računalnik in monitor, da pridobite dostop do **OSD**.

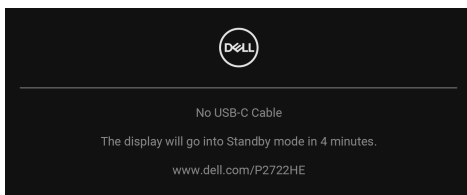
OPOMBA: Sporočilo je lahko nekoliko drugačno glede na priključen vhodni signal.

Če je izbran vhod USB Type-C, DisplayPort ali HDMI in ustrezen kabel ni priključen, se prikaže naslednje sporočilo:



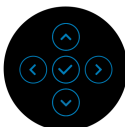
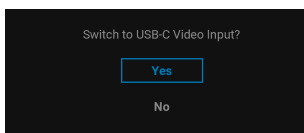
ali



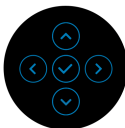
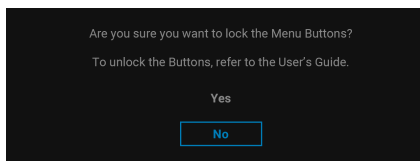


OPOMBA: Sporočilo je lahko nekoliko drugačno glede na priključen vhodni signal.

Ko monitor uporablja vnos DP/HDMI in je v prenosni računalnik priključen kabel USB Type-C, ki podpira DP z izmeničnim načinom, in je omogočen **Auto Select for USB-C (Samodejna izbira za USB-C)**, se prikaže naslednje sporočilo:



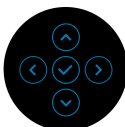
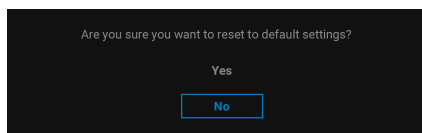
Preden se aktivira funkcija **Lock (Zakleni)**, se prikaže naslednje sporočilo:



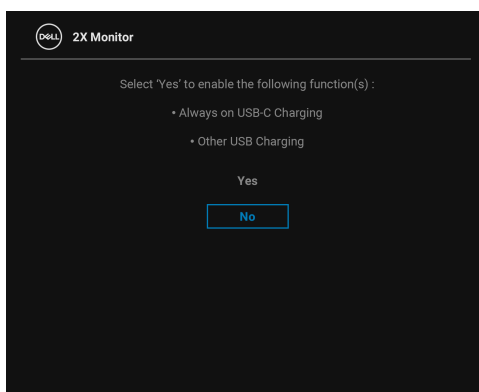
OPOMBA: Sporočilo je lahko nekoliko drugačno glede na izbrane nastavitve.



Če je izbrana možnost **Factory Reset (Ponastavitev na tovarniške privzete vrednosti)**, se prikaže naslednje sporočilo:



Če je izbrana možnost **Yes (Da)**, se prikaže naslednje sporočilo.



Za dodatne informacije glejte [Odpravljanje težav](#).



Nastavitev največje ločljivosti

Postopek nastavitve največje ločljivosti za monitor:

V sistemu Windows® 7, Windows® 8 in Windows® 8.1:

1. Samo v operacijskih sistemih Windows® 8 in Windows® 8.1 izberite ploščico Namizje, da preklopite na klasično namizje.
2. Z desno tipko miške kliknite namizje, nato pa kliknite **Ločljivost zaslona**.
3. Kliknite spustni seznam **Ločljivost zaslona** in izberite **1920 x 1080**.
4. Kliknite **V redu**.

V sistemu Windows® 10:

1. Z desno tipko miške kliknite namizje, nato pa kliknite **Nastavitve zaslona**.
2. Kliknite **Dodatne nastavitve zaslona**.
3. Kliknite spustni seznam **Ločljivost** in izberite **1920 x 1080**.
4. Kliknite **Uporabi**.

Če možnost 1920 x 1080 ni prikazana, morate posodobiti gonilnik grafične kartice. Glede na računalnik dokončajte enega od spodnjih postopkov:

Če imate namizni ali prenosni računalnik Dell:

- Pojdite na spletno mesto <http://www.dell.com/support>, vnesite storitveno oznako in prenesite najnovejši gonilnik za svojo grafično kartico.

Če uporabljate računalnik, ki ni Dell (prenosni ali namizni):

- Pojdite na spletno mesto za podporo za svoj računalnik in prenesite najnovejše grafične gonilnike.
- Pojdite na spletno mesto grafične kartice in prenesite najnovejše grafične gonilnike.

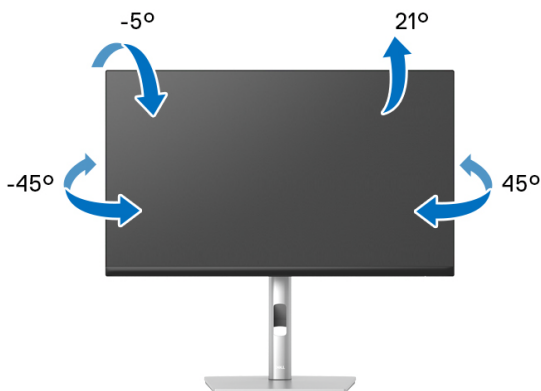


Uporaba nagiba, naklona in navpičnega podaljšanja

OPOMBA: Spodnja navodila so namenjena samo za pritrditev stojala, ki je bilo priloženo monitorju. Če pritrujete stojalo, ki ste ga kupili pri drugem ponudniku, upoštevajte navodila za namestitev, ki so bila priložena stojalu.

Nagib, naklon

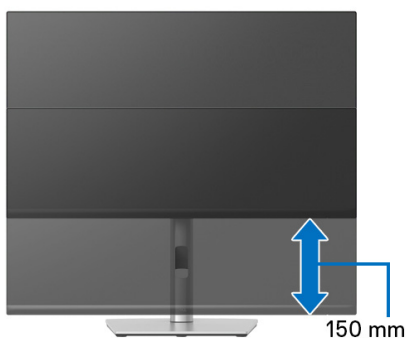
Ko je stojalo pritrjeno na monitor, lahko monitor nagnete ali naklonite, da poiščete najudobnejši kot gledanja.



OPOMBA: Stojalo ob dobavi ni tovarniško nameščeno.

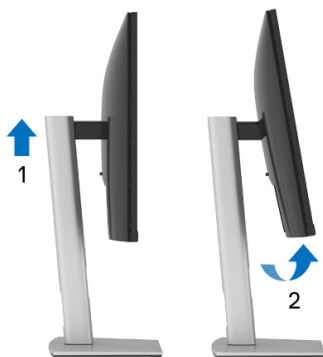
Navpično podaljšanje

OPOMBA: Stojalo je mogoče podaljšati navpično za 150 mm. Spodnja slika prikazuje, kako to naredite.



Obračanje monitorja

Preden zasukate monitor, mora biti do konca navpično podaljšan ([Navpično podaljšanje](#)) in povsem nagnjen navzgor, da preprečite udarec v spodnji rob monitorja.





Sukanje v smeri urinega kazalca



Sukanje v obratni smeri urinega kazalca




-  **OPOMBA:** Če želite z računalnikom Dell uporabljati funkcijo Sukanje zaslona (ležeči pogled v primerjavi s pokončnim), potrebujete posodobljeni grafični gonilnik, ki ni priložen temu monitorju. Če želite prenesti grafični gonilnik, pojdite na spletno mesto www.dell.com/support in za najnovejše posodobitve gonilnikov glejte razdelek Prenos za Video gonilniki.
-  **OPOMBA:** V načinu Pokončni način pogleda se lahko morda zmanjša učinkovitost aplikacij, ki porabljajo veliko moči grafične kartice (igre 3D itd.).



Prilagajanje nastavitve sukanja zaslona sistema

Potem ko zasukate monitor, morate dokončati spodnji postopek, da prilagodite nastavitve sukanja zaslona sistema.

 **OPOMBA: Če uporabljate monitor z računalnikom, ki ni Dell, morate na spletnem mestu grafičnega gonilnika ali proizvajalca računalnika poiskati informacije o sukanju vsebine na zaslonu.**

Prilagoditev nastavitve sukanja zaslona:

1. Z desno tipko miške kliknite namizje, nato pa kliknite **Lastnosti**.
2. Izberite zavihek **Nastavitve**, nato pa kliknite **Napredno**.
3. Če uporabljate grafično kartico ATI, izberite zavihek **Sukanje** in nastavite želeno sukanje.
4. Če uporabljate grafično kartico nVidia, kliknite zavihek **nVidia**, v stolpcu na levi strani izberite **NVRotate**, nato pa izberite želeno sukanje.
5. Če uporabljate grafično kartico Intel[®], izberite zavihek grafične kartice **Intel**, kliknite **Lastnosti grafike**, izberite zavihek **Sukanje**, nato pa nastavite želeno sukanje.

 **OPOMBA: Če možnost sukanja ni prikazana ali ne deluje pravilno, pojdite na spletno mesto www.dell.com/support in prenesite najnovejši gonilnik za grafično kartico.**



Odpravljanje težav

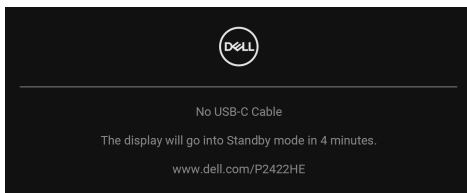
 **OPOZORILO: Preden začnete kateri koli postopek v tem razdelku, upoštevajte temo [Varnostna navodila](#).**

Samopreizkus

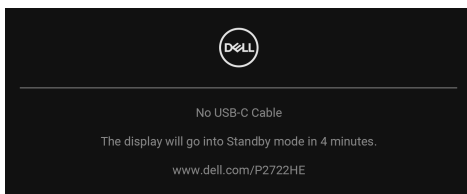
Monitor nudi funkcijo samopreizkusa, s katero lahko preverite, ali monitor deluje pravilno. Če sta monitor in računalnik pravilno povezana, toda zaslon monitorja ostane zatemnjen, s spodnjimi koraki opravite samopreizkus monitorja:

1. Izklopite računalnik in monitor.
2. Iztaknite video kabel iz računalnika.
3. Vključite monitor.

Če monitor ne more zaznati video signala in deluje pravilno, se prikaže naslednje sporočilo:



ali



 **OPOMBA: Sporočilo je lahko nekoliko drugačno glede na priključen vhodni signal.**

 **OPOMBA: Lučka LED za vklop/izklop med načinom samopreizkusa sveti belo.**

4. To okno se prikaže tudi med običajnim delovanjem sistema, če se povezava video kabla prekine ali se ta poškoduje.
5. Izklopite monitor in znova priključite video kabel, nato pa vključite računalnik in monitor.



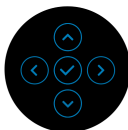
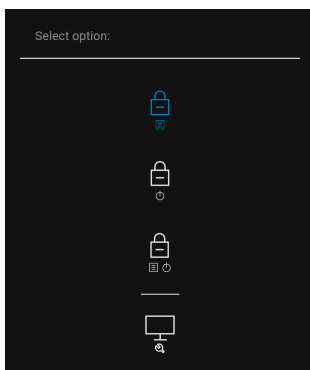
Če zaslon monitorja po uporabi prejšnjega postopka ostane prazen, preglejte video kontrolnik in računalnik, ker monitor deluje pravilno.


Vgrajena diagnostika

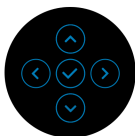
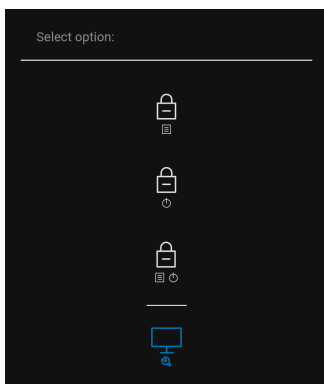
Monitor ima vgrajeno diagnostično orodje, ki vam pomaga določiti, ali je nenormalno delovanje zaslona, ki ga izkušate, spremljajoča težava monitorja ali računalnika in video kartice.

Postopek zagona vgrajenega diagnostičnega orodja:

1. Prepričajte se, da je zaslon čist (na površini zaslona ni prašnih delcev).
2. Premaknite igralno palico navzgor/navzdol/levo/desno in jo pridržite približno štiri sekunde, da se prikaže pojavni meni.



3. Premaknite igralno palico, da označite ikono za diagnostiko , nato pa pritisnite igralno palico za potrditev. Prikaže se siv preizkusni vzorec.



4. Natančno preglejte, ali so na zaslonu kakršni koli nenormalni pojavi.
5. Pritisnite igralno palico, da spremenite preizkusne vzorce.
6. Ponovite 4. in 5. korak, da pregledate zaslon v rdeči, zeleni, modri, črni in beli barvi ter zaslon z besedilom.
7. Pritisnite igralno palico, da končate diagnostični program.



Pogoste težave

Spodnja tabela vsebuje splošne informacije o pogostih težavah z monitorjem, na katere lahko naletite, in možne rešitve:

Splošni simptomi	Kaj izkušate	Možne rešitve
Ni videa/lučka LED za vklop/izklop ne sveti	Ni slike	<ul style="list-style-type: none">• Prepričajte se, da je kabel za video, ki povezuje monitor in računalnik, pravilno povezan in dobro pritrjen.• S katero koli drugo električno opremo preverite, ali električna vtičnica deluje pravilno.• Prepričajte se, da je gumb za vklop/izklop povsem pritisnjen.• Prepričajte se, da je na meniju Input Source (Vhodni vir) izbran pravilen vhodni vir.
Ni videa/lučka LED za vklop/izklop sveti	Ni slike ali ni svetlosti	<ul style="list-style-type: none">• Prek menija OSD povečajte kontrolnika za svetlost in kontrast.• Izvedite funkcijo samopreizkusa monitorja.• Preverite, ali so na priključku video kabla morda zvite ali zlomljene nožice.• Zaženite vgrajeno diagnostično orodje.• Prepričajte se, da je na meniju Input Source (Vhodni vir) izbran pravilen vhodni vir.
Slaba izostritev	Slika je motna, zamegljena ali podvojena	<ul style="list-style-type: none">• Odstranite podaljševalne kable za video.• Monitor ponastavite na tovarniško določene vrednosti.• Spremenite ločljivost videa v pravilno razmerje stranic.



Tresoč/migljajoč video	Valovita slika ali majhni premiki	<ul style="list-style-type: none"> • Monitor ponastavite na tovarniško določene vrednosti. • Preverite okoljske faktorje. • Premestite monitor in ga preizkusite v drugi sobi.
Manjkajoče slikovne točke	Na zaslonu LCD so pike	<ul style="list-style-type: none"> • Monitor vklopite in izklopite. • Slikovna točka, ki je trajno izklopljena, je naravna okvara, ki se lahko zgodi v tehnologiji LCD. • Za dodatne informacije o Pravidniku za kakovost in slikovne točke monitorja Dell pojdite na spletno mesto za podporo Dell na naslovu: www.dell.com/pixelguidelines.
Zataknjene slikovne točke	Na zaslonu LCD so svetle pike	<ul style="list-style-type: none"> • Monitor vklopite in izklopite. • Slikovna točka, ki je trajno izklopljena, je naravna okvara, ki se lahko zgodi v tehnologiji LCD. • Za dodatne informacije o Pravidniku za kakovost in slikovne točke monitorja Dell pojdite na spletno mesto za podporo Dell na naslovu: www.dell.com/pixelguidelines.
Težave s svetlostjo	Slika je pretemna ali presvetla	<ul style="list-style-type: none"> • Monitor ponastavite na tovarniško določene vrednosti. • Prek menija OSD prilagodite kontrolnika za svetlost in kontrast.
Geometrično popačenje	Zaslon ni pravilno centriran	<ul style="list-style-type: none"> • Monitor ponastavite na tovarniško določene vrednosti.



Vodoravne/ navpične črte	Na zaslonu je ena ali več črt	<ul style="list-style-type: none"> • Monitor ponastavite na tovarniško določene vrednosti. • Izvedite samopreizkus monitorja in preverite, ali se te črte pojavijo tudi v načinu samopreizkusa. • Preverite, ali so na priključku video kabla morda zvite ali zlomljene nožice. • Zaženite vgrajeno diagnostično orodje.
Težave s sinhroniziranjem	Na zaslonu je nered ali pa je videti razklan	<ul style="list-style-type: none"> • Monitor ponastavite na tovarniško določene vrednosti. • Izvedite samopreizkus monitorja in preverite, ali se nered na zaslonu pojavi tudi v načinu samopreizkusa. • Preverite, ali so na priključku video kabla morda zvite ali zlomljene nožice. • Računalnik znova zaženite v varnem načinu.
Težave, povezane z varnostjo	Vidni znaki dima ali isker	<ul style="list-style-type: none"> • Ne izvajajte nobenih korakov odpravljanja težav. • Nemudoma pokličite podjetje Dell.
Občasne težave	Monitor se vklaplja in izklaplja	<ul style="list-style-type: none"> • Prepričajte se, da je kabel za video, ki povezuje monitor z računalnikom, pravilno povezan in dobro pritrjen. • Monitor ponastavite na tovarniško določene vrednosti. • Izvedite samopreizkus monitorja in preverite, ali se občasna težava pojavi tudi v načinu samopreizkusa.
Manjkajoča barva	Manjkajoča barva na sliki	<ul style="list-style-type: none"> • Izvedite funkcijo samopreizkusa monitorja. • Prepričajte se, da je kabel za video, ki povezuje monitor z računalnikom, pravilno povezan in dobro pritrjen. • Preverite, ali so na priključku video kabla morda zvite ali zlomljene nožice.



Napačna barva	Barva slike ni ustrezna	<ul style="list-style-type: none"> • Preizkusite različne Preset Modes (Prednastavljeni načini) v meniju OSD z nastavitvami za Color (Barva). Prilagodite vrednost R/G/B na meniju Custom Color (Barva po meri) na meniju OSD z nastavitvami za Color (Barva). • Spremenite možnost Input Color Format (Vhodni format barv) v RGB ali YCbCr/YPbPr v meniju OSD z nastavitvami za Color (Barva). • Zaženite vgrajeno diagnostično orodje.
Statična slika se dolgo zadrži na levi strani monitorja	Na zaslonu se pojavi medla senca statične slike	<ul style="list-style-type: none"> • Zaslon nastavite tako, da se po nekaj minutah mirovanja izklopi. V sistemu Windows lahko to nastavite z možnostjo Možnosti porabe energije, v sistemu Mac pa z nastavitvijo Varčevanje z energijo. • Če želite, lahko uporabite dinamično spreminjajoč se ohranjevalnik zaslona.

Težave, specifične za izdelek

Splošni simptomi	Kaj izkušate	Možne rešitve
Slika na zaslonu je premajhna	Slika je na sredini zaslona, vendar ne zapolni celotnega območja ogleda	<ul style="list-style-type: none"> • Preverite nastavitvev Aspect Ratio (Razmerje stranic) na meniju OSD z nastavitvami za Display (Zaslon). • Monitor ponastavite na tovarniško določene vrednosti.



Monitorja ni mogoče prilagoditi z igralno palico	Meni OSD se ne prikaže na zaslonu	<ul style="list-style-type: none"> • Izklopite monitor, odklopite električni kabel, ga znova vklopite, nato pa vključite monitor. • Preverite, ali je meni OSD zaklenjen. Če je, za odklepanje premaknite igralno palico navzgor/navzdol/levo/desno in jo pridržite štiri sekunde (za dodatne informacije glejte Lock (Zakleni)).
Ob pritisku uporabniških kontrolnikov ni vhodnega signala	Ni slike, lučka LED sveti belo	<ul style="list-style-type: none"> • Preverite vir signala. Premaknite miško ali pritisnite katero koli tipko na tipkovnici in se prepričajte, da računalnik ni v načinu varčevanja z energijo. • Preverite, ali je signalni kabel pravilno priključen. Po potrebi znova vklopite signalni kabel. • Ponastavite računalnik ali video predvajalnik.
Slika ne zapolni celotnega zaslona	Slika ne more zapolniti višine ali širine zaslona	<ul style="list-style-type: none"> • Zaradi različnih video formatov (razmerij stranic) DVD-jev je slika na monitorju lahko prikazana v celozaslonskem načinu. • Zaženite vgrajeno diagnostično orodje.
Video na vratih HDMI/DisplayPort/USB Type-C ne deluje	Pri priključitvi v ključek/priključitveno napravo na vratih video ne deluje, če kabel odklopite/priklopite v prenosnik	<ul style="list-style-type: none"> • Kabel HDMI/DisplayPort/USB Type-C odklopite iz ključka/priključitvene naprave, nato pa v prenosnik priklopite priključitveni kabel HDMI/DisplayPort/USB Type-C.
Ni omrežne povezave	Ni omrežja ali to deluje s prekinitvami	<ul style="list-style-type: none"> • Med vzpostavljanjem omrežne povezave ne izklaplajte monitorja.



Vrata LAN ne delujejo	Težava z nastavitvijo operacijskega sistema ali kabelsko povezavo	<ul style="list-style-type: none">• Prepričajte se, da so v računalniku nameščeni najnovejši BIOS in gonilniki.• Prepričajte se, da je v Upravitelj naprav Windows nameščen gigabitni ethernetni krmilnik RealTek.• Če je v nastavitvi BIOS-a omogočena možnost Omogočen/Onemogočen LAN/GBE, pazite, da ni nastavljena na Omogočeno.• Prepričajte se, da je ethernetni kabel dobro pritrjen v monitor in zvezdišče/usmerjevalnik/požarni zid.• Če želite preveriti, ali je povezava vzpostavljena, preverite lučko LED stanja za ethernetni kabel. Če lučka LED ne sveti, znova priključite oba konca ethernetnega kabla.• Najprej izklopite računalnik in iz monitorja odklopite kabel USB Type-C ter napajalni kabel. Nato vklopite računalnik in v monitor priklopite napajalni kabel ter kabel USB Type-C.
-----------------------	---	---



Težave, specifične za vmesnik USB (Universal Serial Bus)

Splošni simptomi	Kaj izkušate	Možne rešitve
Vmesnik USB ne deluje	Zunanje naprave USB ne delujejo	<ul style="list-style-type: none">• Preverite, ali je monitor vklopljen.• Kabel za prenos v smeri navzgor znova priključite v računalnik.• Znova priključite zunanje naprave USB (priključek za prenos v smeri navzdol).• Monitor izklopite in znova vklopite.• Znova zaženite računalnik.• Določene naprave USB, na primer prenosljivi trdi disk, zahtevajo višji izvor napajanja; pogon neposredno priključite v računalnik.
Vrata USB Type-C ne omogočajo napajanja	Zunanjih naprav USB ni mogoče polniti	<ul style="list-style-type: none">• Preverite, ali je priključena naprava združljiva s specifikacijo USB-C. Vrata USB Type-C zagotavljajo podporo za USB 3.2 prve generacije in izhod 65 W.• Preverite, ali je uporabljen kabel USB Type-C, ki je bil priložen monitorju.
Vmesnik SuperSpeed USB 5 Gb/s (USB 3.2 prve generacije) je počasen	Zunanje naprave SuperSpeed USB 5 Gb/s (USB 3.2 prve generacije) delujejo počasi ali sploh ne	<ul style="list-style-type: none">• Preverite, ali je vaš računalnik združljiv s priključkom SuperSpeed USB 5 Gb/s (USB 3.2 prve generacije).• Nekateri računalniki imajo priključke USB 3.2, USB 2.0 in USB 1.1. Prepričajte se, da je uporabljen pravilen priključek USB.• Kabel za prenos v smeri navzgor znova priključite v računalnik.• Znova priključite zunanje naprave USB (priključek za prenos v smeri navzdol).• Znova zaženite računalnik.



Brezžične zunanje naprave USB prenehajo delovati, ko je vklopljena naprava USB 3.2	Brezžične zunanje naprave USB se odzivajo počasi ali pa delujejo samo, ko se razdalja med njimi in njihovim sprejemnikom zmanjša	<ul style="list-style-type: none">• Povečajte razdaljo med zunanji napravami USB 3.2 in brezžičnim sprejemnikom USB.• Brezžični sprejemnik USB postavite čim bližje k brezžičnim zunanji napravam USB.• Za postavitve brezžičnega sprejemnika USB čim dlje od priključka USB 3.2 uporabite podaljšek kabla USB.
--	--	---



Dodatek

OPOZORILO: Varnostna navodila

⚠ OPOZORILO: Uporaba kontrolnikov, prilagoditev ali postopkov razen tistih, ki so navedeni v tej dokumentaciji, lahko povzroči izpostavljenost električnemu udaru ter električnim in/ali mehanskim nevarnostim.

Za informacije o varnostnih navodilih glejte Varnostne, okoljevarstvene in upravne informacije (SERI).

Obvestila FCC (samo za ZDA) in druge upravne informacije

Za obvestila FCC in druge upravne informacije glejte spletno mesto združljivosti z upravnimi zahtevami na naslovu www.dell.com/regulatory_compliance.

Stik s podjetjem Dell

Stranke v ZDA naj pokličejo na številko 800-WWW-DELL (800-999-3355).

✍ OPOMBA: Če nimate aktivne internetne povezave, lahko poiščete podatke za stik na računu, potrdilo o plačilu ali v katalogu izdelkov Dell.

Podjetje Dell nudi več spletnih in telefonskih možnosti podpore in servisa. Razpoložljivost je odvisna od države in izdelka, nekatere storitve pa morda ne bodo na voljo v vašem območju.

- Spletna tehnična podpora – www.dell.com/support/monitors
- Stik s podjetjem Dell – www.dell.com/contactdell

Zbirka podatkov izdelkov v EU za energijsko oznako in list z informacijami o izdelku

P2422HE: <https://eprel.ec.europa.eu/qr/549713>

P2422HE WOST: <https://eprel.ec.europa.eu/qr/562079>

P2722HE: <https://eprel.ec.europa.eu/qr/553243>

