




# Monitor Dell USB-C P2422HE/P2722HE

## Používateľská príručka

**Model:** P2422HE/P2722HE  
**Smernicový model:** P2422HEb/P2422HEc/P2722HEt



-  **POZNÁMKA: POZNÁMKA** označuje dôležitú informáciu, ktorá vám pomôže lepšie používať váš počítač.
-  **UPOZORNENIE: UPOZORNENIE** poukazuje na potenciálne poškodenie hardvéru alebo stratu údajov v prípade nedodržania pokynov.
-  **VAROVANIE: VAROVANIE** označuje potenciálne poškodenie majetku, zranenie osôb alebo smrť.

**Autorské práva © 2021 Dell Inc. alebo jej dcérske spoločnosti. Všetky práva vyhradené.** Dell, EMC a ostatné ochranné známky sú ochranné známky spoločnosti Dell Inc. alebo jej dcérske spoločnosti. USB Type-C® a USB-C® sú registrované ochranné známky, ktorých vlastníkom je USB Implementers Forum. Ostatné ochranné známky môžu byť ochrannými známkami príslušných vlastníkov.

2021 - 07

Rev. A01

# Obsah

<b>Informácie o vašom monitore</b> . . . . .	<b>6</b>
<b>Obsah balenia</b> . . . . .	<b>6</b>
<b>Vlastnosti výrobku</b> . . . . .	<b>7</b>
<b>Identifikácia dielov a ovládacích prvkov</b> . . . . .	<b>9</b>
Pohľad spredu . . . . .	9
Pohľad zozadu . . . . .	10
Pohľad zdola . . . . .	11
<b>Technické údaje monitora</b> . . . . .	<b>13</b>
<b>Technické parametre rozlíšenia</b> . . . . .	<b>15</b>
Podporované režimy videa . . . . .	15
Predvolené režimy zobrazenia . . . . .	15
Režimy DP Multi-Stream Transport (MST) . . . . .	16
Technické parametre elektrických komponentov . . . . .	16
Fyzické vlastnosti . . . . .	18
Environmentálne charakteristiky . . . . .	19
Priradenia kolíkov . . . . .	20
<b>Schopnosť používať zariadenia typu Plug and Play</b> . . . . .	<b>23</b>
<b>Rozhranie Universal Serial Bus (USB)</b> . . . . .	<b>23</b>
Port SuperSpeed USB 5 Gb/s (USB 3.2 Gen1) . . . . .	23
USB Type-C . . . . .	23
Konektor USB 3.2 downstream . . . . .	24
Konektor USB Type-C . . . . .	24
Porty USB . . . . .	25
<b>Port RJ45 (konektorová strana)</b> . . . . .	<b>25</b>
Inštalácia ovládača . . . . .	26
Stav LED konektora RJ45 . . . . .	27



Zásady týkajúce sa kvality a pixelov monitora LCD . . . . .	27
Pokyny pre údržbu . . . . .	28
Čistenie vášho monitora . . . . .	28
<b>Nastavenie monitora . . . . .</b>	<b>29</b>
Pripevnenie stojana . . . . .	29
Pripojenie monitora . . . . .	32
Pripojenie kábla DisplayPort (DisplayPort – DisplayPort). . . . .	33
Pripojenie kábla USB Type-C . . . . .	33
Pripojenie kábla HDMI (voliteľné) . . . . .	33
Pripojenie monitora pre funkciu DP Multi-Stream Transport (MST) . . . . .	34
Pripojenie monitora pre funkciu USB-C Multi-Stream Transport (MST) . . . . .	34
Pripojenie kábla RJ45 (voliteľné) . . . . .	35
Synchronizačné tlačidlo Dell Power Button Sync (DPBS) . . . . .	35
Prvé pripojenie monitora pre funkciu DPBS . . . . .	38
Používanie funkcie DPBS . . . . .	39
Pripojenie monitora pre funkciu USB-C Multi-Stream Transport (MST) . . . . .	41
Pripojenie monitora pre rozhranie USB-C . . . . .	42
Usporiadanie káblov . . . . .	44
Odpojenie stojana monitora . . . . .	44
Nástenný držiak VESA (voliteľné) . . . . .	45
<b>Obsluha monitora . . . . .</b>	<b>46</b>
Zapnutie monitora . . . . .	46
Používanie ovládača . . . . .	46
Používanie ponuky na obrazovke (OSD) . . . . .	47
Otvorenie funkcie Spúšťač ponuky . . . . .	47
Používanie navigačných klávesov . . . . .	48
Otvorenie systému ponuky . . . . .	49



Upozornenie ponuky na obrazovke . . . . .	60
Nastavenie maximálneho rozlíšenia . . . . .	65
Používanie sklápania, otáčania a vertikálneho vysúvania . . . . .	66
Sklápanie, otáčanie . . . . .	66
Vertikálne vysúvanie . . . . .	66
Otáčanie monitora . . . . .	67
Otočiť v smere hodín. . . . .	67
Otočiť proti smeru hodín. . . . .	68
Konfigurácia nastavení rotácie displeja vo vašom systéme . . . . .	69
<b>Riešenie problémov. . . . .</b>	<b>70</b>
Samokontrola . . . . .	70
Zabudovaná diagnostika . . . . .	71
Bežné problémy . . . . .	73
Problémy špecifické pre produkt . . . . .	77
Problémy špecifické pre rozhranie Universal Serial Bus (USB) . . . . .	79
<b>Príloha. . . . .</b>	<b>81</b>
Oznámenia FCC (len USA) a ďalšie informácie o predpisoch . . . . .	81
Kontakt na spoločnosť Dell . . . . .	81
Databáza produktov v EÚ pre energetický štítok a informačný hárok produktu . . . . .	81



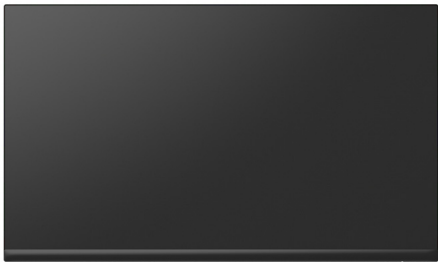

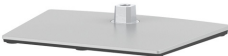
# Informácie o vašom monitore

## Obsah balenia

Váš monitor sa dodáva so súčastami uvedenými v nasledujúcej tabuľke. Ak nejaká súčasť chýba, obráťte sa na technickú podporu spoločnosti Dell. Ďalšie informácie nájdete v časti [Kontakt na spoločnosť Dell](#).

 **POZNÁMKA: Niektoré položky môžu byť voliteľné a nemusia sa dodávať s vaším monitorom. Niektoré funkcie možno nebudú v určitých krajinách k dispozícii.**

 **POZNÁMKA: Ak pripájate stojan, ktorý ste zakúpili z iného zdroja, postupujte podľa pokynov priložených k stojanu.**

	Obrazovka
	Zdvíhací prvok stojana
	Podstavec



	Napájací kábel (líši sa v závislosti od krajiny)
	Kábel DisplayPort – DisplayPort (1,8 m)
	Kábel USB Type-C (1,8 m)
	Šťahovacia páska
	<ul style="list-style-type: none"> <li>• Príručka rýchlym spustením</li> <li>• Informácie o bezpečnosti, životnom prostredí a predpisoch</li> </ul>


## Vlastnosti výrobku

Monitor **Dell P2422HE/P2722HE** má aktívnu matricu, tenkovrstvový tranzistor (TFT), displej z tekutých kryštálov (LCD) a LED podsvietenie. Medzi vlastnosti monitora patrí:

- **P2422HE:** 60,47 cm (23,80 palca) viditeľná oblasť (meraná uhlopriečka). Rozlíšenie 1920 x 1080 (16:9) plus podpora zobrazenia na celej obrazovke pre nižšie rozlíšenia.
- **P2722HE:** 68,60 cm (27 palca) viditeľná oblasť (meraná uhlopriečka). Rozlíšenie 1920 x 1080 (16:9) plus podpora zobrazenia na celej obrazovke pre nižšie rozlíšenia.
- Širokouhlé zobrazenie umožňuje pozeráť z polohy v sede alebo v stoji.
- Gamut farieb 99% sRGB.



- Digitálne pripojenie cez DisplayPort, USB Type-C a HDMI.
- Jeden port USB Type-C na napájanie (PD 65 W) kompatibilného prenosného počítača počas prijímania signálu obrazu a údajov.
- Možnosť sklonu, sklápania, nastavenia výšky a otáčania.
- Ultra tenký kĺb minimalizuje kĺbovú medzeru pri viacmonitorovom používaní, umožňuje ľahšie nastavenie s elegantnými možnosťami zobrazovania.
- Odnímateľný stojan a 100 mm montážne otvory Video Electronics Standards Association (VESA™) pre flexibilné upevňovacie riešenia.
- Vybavené 1 portom USB Type-C upstream a 4 portami SuperSpeed USB 5 Gb/s (USB 3.2 Gen1) Type-A downstream.
- Porty USB-C a RJ45 umožňujú použiť jeden kábel a využiť možnosť pripojenia k sieti.
- Schopnosť používať zariadenia typu Plug and play v prípade podpory vo vašom systéme.
- Nastavenia zobrazenia na obrazovke (OSD) pre jednoduchosť nastavenia a optimalizácie obrazovky.
- Uzamknutie tlačidiel napájania a ovládača.
- Zásuvka na bezpečnostnú zámku.
- Zámka stojana.
- $\leq 0,3$  W v pohotovostnom režime.
- Optimalizujte pohodlie zraku pomocou obrazovky bez blikania a funkcie redukcie vyžarovania modrého svetla.
- Monitor využíva panel s redukciou modrého svetla a je v súlade s normou TÜV Rheinland (Hardvérové riešenie) vo výrobcom predvolenom režime nastavenia (**Preset mode (Režimy predvolieb): Standard (Štandardný)**).

 **VAROVANIE: Možné vplyvy dlhodobého vyžarovania modrého svetla z monitora môžu spôsobiť poškodenie zraku, okrem iného únavu zraku, digitálne zaťažovanie zraku atď. Funkcia ComfortView Plus je navrhnutá tak, aby znižovala množstvo modrého svetla vyžarovaného z monitora za účelom pohodlia zraku.**





## Identifikácia dielov a ovládacích prvkov

### Pohľad spredu



Menovka	Popis
1	LED indikátor napájania Stále biele svetlo signalizuje, že monitor je zapnutý a funguje normálne. Blikajúce biele svetlo signalizuje, že monitor je v pohotovostnom režime.



## Pohľad zozadu

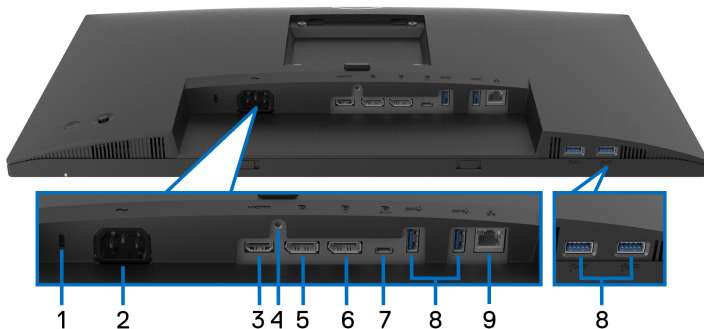


## Pohľad zozadu so stojanom monitora

Menovka	Popis	Použitie
1	Montážne otvory VESA (100 mm x 100 mm – vzadu uchytené VESA kryt)	Upevnenie monitora na stenu pomocou súpravy držiaka na stenu v súlade s normou VESA (100 mm x 100 mm).
2	Štítok s regulačnou klasifikáciou	Uvádza zoznam regulačných schválení.
3	Tlačidlo uvoľnenia stojanu	Na uvoľnenie stojana od monitora.
4	Štítok s čiarovým kódom, sériovým číslom a servisnou značkou	Preštudujte si tento štítok, ak sa potrebujete obrátiť na spoločnosť Dell za účelom technickej podpory.
5	Tlačidlo Zapnúť/Vypnúť	Zapnutie alebo vypnutie monitora.
6	Herný ovládač	Pomocou neho môžete ovládať ponuku na obrazovke. (Ďalšie informácie vid' <a href="#">Obsluha monitora</a> )
7	Otvor na uloženie káblov	Slúži na usporiadanie káblov ich vedením cez otvor.



## Pohľad zdola



**Pohľad zospodu bez stojana monitora**

Menovka	Popis	Použitie
1	Zásuvka na bezpečnostnú zámku	Uchytenie monitora bezpečnostným zámkom (bezpečnostný zámok nie je súčasťou balenia).
2	Napájací konektor	Zapojte napájací kábel (dodáva sa s monitorom).
3	Port HDMI	Pripojte počítač káblom HDMI.
4	Zámka stojana	Zaistíte stojan k monitoru pomocou skrutky M3 x 6 mm (skrutka nie je súčasť balenia).
5	DisplayPort (vstup)	Pripojte počítač káblom DisplayPort (dodáva sa s monitorom).
6	DisplayPort (výstup)	Výstupný konektor DisplayPort pre monitor s podporou funkcie MST (viacnásobný prenos). Informácie o povolení funkcie MST nájdete v časti <a href="#">Pripojenie monitora pre funkciu DP Multi-Stream Transport (MST)</a> . <b>POZNÁMKA:</b> Ak chcete použiť konektor výstupu DisplayPort, odstráňte gumovú zástrčku.



7	Port USB Type-C upstream	<p>Prepojte priloženým káblom USB Type-C monitor s počítačom. Tento port podporuje napájanie cez USB, prenos údajov a signálu DisplayPort video. Port SuperSpeed USB 5 Gb/s (USB 3.2 Gen1) Type-C podporuje režim zmeny DP1.2 s maximálnym rozlíšením 1920 x 1080 pri frekvencii 60 Hz, PD 20 V/3,25 A, 15 V/3 A, 9 V/3 A, 5 V/3 A.</p> <p><b>POZNÁMKA:</b> Port USB Type-C nie je podporovaný v systémoch Windows starších než Windows 10.</p>
8	Port SuperSpeed USB 5 Gb/s (USB 3.2 Gen1) Type-A downstream (4)	<p>Pripojte svoje zariadenie USB.*</p> <p><b>POZNÁMKA:</b> Ak chcete použiť tieto porty, je potrebné pripojiť kábel USB Type-C (dodáva sa spolu s monitorom) k portu USB Type-C upstream na monitore a k počítaču.</p>
9	Port RJ45	<p>Pripojte k internetu. Na internete môžete surfovať cez rozhranie RJ45 len vtedy, ak je pripojený kábel USB Type-C (dodáva sa spolu s monitorom) z počítača do monitora.</p>

\*V rámci prevencie pred rušením signálom pri pripojení bezdrôtového USB zariadenia k portu USB downstream sa NEODPORÚČA pripájať k susediacim portom žiadne iné USB zariadenia.



## Technické údaje monitora

Model	P2422HE	P2722HE
Typ obrazovky	Aktívna matrica – TFT LCD	
Technológia panela	Technológia IPS	
Pomer strán	16:9	
Zobraziteľný obraz		
Uhlopriečka	604,70 mm (23,80 palca)	686 mm (27 palca)
Šírka (aktívna oblasť)	527,04 mm (20,75 palca)	597,89 mm (23,54 palca)
Výška (aktívna oblasť)	296,46 mm (11,67 palca)	336,31 mm (13,24 palca)
Celková oblasť	156246,27 mm <sup>2</sup> (242,15 palca <sup>2</sup> )	201076,38 mm <sup>2</sup> (311,67 palca <sup>2</sup> )
Rozstup bodov	0,2745 mm x 0,2745 mm	0,3114 mm x 0,3114 mm
Obrazové body na palec (PPI)	93	82
Uhol sledovania	Štandardne 178° (vertikálne) Štandardne 178° (horizontálne)	
Výkon svietivosti	250 cd/m <sup>2</sup> (štandardne)	300 cd/m <sup>2</sup> (štandardne)
Kontrastný pomer	1000 k 1 (štandardne)	
Povrchová vrstva obrazovky	Ochrana pred odleskom tvrdeného povrchu predného polarizátora (3H)	
Farebný gamut	sRGB 99% (štandardne)	
Zadné svetlo	Systém bieleho hranového LED podsvietenia	
Čas odozvy	5 ms (Rýchly režim) 8 ms (Normálny režim)	
Počet farieb	16,7 milióna (8 bitov)	



Pripojenie	<ul style="list-style-type: none"> <li>• 1 x port HDMI verzia 1.4 (HDCP 1.4)</li> <li>• 1 x DisplayPort verzia 1.2 (HDCP 1.4)</li> <li>• 1 x DisplayPort (výstup) s funkciou MST (HDCP 1.4)</li> <li>• 1 x port USB Type-C upstream (režim zmeny s rozhraním DisplayPort 1.2, poskytovanie napájania až 65 W)*</li> <li>• 4 x port SuperSpeed USB 5 Gb/s (USB 3.2 Gen1) downstream</li> <li>• 1 x port RJ45</li> </ul>	
Šírka okraja (od hrany monitora po aktívnu oblasť)	5,38 mm (Hore) 5,38 mm (Vľavo/Vpravo) 16,66 mm (Spodné)	5,99 mm (Hore) 6,01 mm (Vľavo/Vpravo) 17,29 mm (Spodné)
Nastaviteľnosť		
Výškovo nastaviteľný stojan	150 mm	
Sklon	-5° až 21°	
Natočenie	-45° až 45°	
Čap	-90° až 90°	
Uloženie káblov	Áno	
Kompatibilita softvéru Dell Display Manager	Jednoduché usporiadanie a ďalšie hlavné funkcie	
Zabezpečenie	Zásuvka na bezpečnostný zámok (káblový zámok sa predáva samostatne)	

\*DisplayPort a USB Type-C (režim zmeny s rozhraním DisplayPort 1.2): HBR2 je podporované.



## Technické parametre rozlíšenia

<b>Model</b>	<b>P2422HE/P2722HE</b>
Vodorovný rozklad	30 až 83 kHz
Zvislý rozklad	56 až 76 Hz (automaticky)
Maximálne prednastavené rozlíšenie	1920 x 1080 @ 60 Hz

## Podporované režimy videa

<b>Model</b>	<b>P2422HE/P2722HE</b>
Možnosti zobrazenia videa (režim zmeny na HDMI, DisplayPort a USB Type-C)	480p, 576p, 720p, 1080i, 1080p

## Predvolené režimy zobrazenia


Režim obrazovky	Horizontálna frekvencia (kHz)	Vertikálna frekvencia (Hz)	Frekvencia pixelov (MHz)	Polarita synchronizácie (horizontálna/vertikálna)
720 x 400	31,50	70,10	28,30	-/+
640 x 480	31,50	59,90	25,20	-/-
640 x 480	37,50	75,00	31,50	-/-
800 x 600	37,90	60,30	40,00	+/+
800 x 600	46,90	75,00	49,50	+/+
1024 x 768	48,40	60,00	65,00	-/-
1024 x 768	60,00	75,00	78,80	+/+
1152 x 864	67,50	75,00	108,00	+/+
1280 x 720	45,00	59,90	74,25	-/+
1280 x 720	56,50	74,80	95,75	-/+
1280 x 1024	64,00	60,00	108,00	+/+



1280 x 1024	80,00	75,00	135,00	+/+
1600 x 900-R	60,00	60,00	108,00	+/+
1920 x 1080	67,50	60,00	148,50	+/+

### Režimy DP Multi-Stream Transport (MST)

<b>Zdrojový monitor MST</b>	<b>Môže byť podporovaný maximálny počet externých monitorov</b>
	1920 x 1080 @ 60 Hz
1920 x 1080 @ 60 Hz	<ul style="list-style-type: none"> <li>• 1 (cez vstup USB Type-C)</li> <li>• 3 (cez vstup DisplayPort)</li> </ul>

 **POZNÁMKA: Maximálne podporované rozlíšenie externého monitora je len 1920 x 1080 pri frekvencii 60 Hz.**

### Technické parametre elektrických komponentov

Model	P2422HE	P2722HE
Vstupné signály videa	<ul style="list-style-type: none"> <li>• HDMI 1.4/DisplayPort 1.2*, 600 mV pre jednotlivé rôzne linky, vstupný odpor 100 ohm na jednotlivý pár</li> <li>• Podpora vstupu signálu USB-C (s režimom zmeny)</li> </ul>	
Napätie/ frekvencia/ prúd vstupu striedavého prúdu	100 V jednosmer. až 240 V jednosmer./50 Hz alebo 60 Hz $\pm$ 3 Hz/1,50 A (štandardne)	100 V jednosmer. až 240 V jednosmer./50 Hz alebo 60 Hz $\pm$ 3 Hz/1,70 A (štandardne)
Nárazový prúd	<ul style="list-style-type: none"> <li>• 120 V: 40 A (max.) pri 0°C (studený štart)</li> <li>• 240 V: 80 A (max.) pri 0°C (studený štart)</li> </ul>	





Spotreba energie	<ul style="list-style-type: none"> <li>• 0,2 W (vypnutý stav)<sup>1</sup></li> <li>• 0,3 W (pohotovostný režim)<sup>1</sup></li> <li>• 14,5 W (zapnutý stav)<sup>1</sup></li> <li>• 118 W (max.)<sup>2</sup></li> <li>• 14,79 W (Pon)<sup>3</sup></li> <li>• 48,02 kWh (TEC)<sup>3</sup></li> </ul>	<ul style="list-style-type: none"> <li>• 0,20 W (vypnutý stav)<sup>1</sup></li> <li>• 0,20 W (pohotovostný režim)<sup>1</sup></li> <li>• 17,1 W (zapnutý stav)<sup>1</sup></li> <li>• 132 W (max.)<sup>2</sup></li> <li>• 16,99 W (Pon)<sup>3</sup></li> <li>• 54,6 kWh (TEC)<sup>3</sup></li> </ul>
------------------	---	--

\*HBR2/DisplayPort 1.2 je podporovaný.

<sup>1</sup> Ako určujú smernice EÚ 2019/2021 a EÚ 2019/2013.

<sup>2</sup> Max. nastavenie jasů a kontrastu s maximálnou záťažou na všetkých portoch USB.

<sup>3</sup> Pon: Spotreba energie v zapnutom stave podľa určenia programu Energy Star verzia 8.0.

TEC: Celková spotreba energie v kWh podľa určenia programu Energy Star verzia 8.0.

Tento dokument je len informačný a uvádza výkon v laboratórnych podmienkach. Výkon vášho výrobku môže byť odlišný, závisí to od softvéru, súčastí a periférnych zariadení, ktoré ste si zakúpili. Neposkytuje sa záruka na aktualizáciu týchto údajov.

Spotrebiteľ by sa nemal spoliehať na tieto informácie, keď sa rozhoduje v otázkach tolerancie elektrického zapojenia a podobne. Neposkytuje sa žiadna výslovná ani predpokladaná záruka na presnosť a úplnosť informácií.

 **POZNÁMKA: Tento monitor má certifikát programu ENERGY STAR.**

**Tento výrobok spĺňa požiadavky programu ENERGY STAR vo výrobcom predvolených nastaveniach, ktoré možno obnoviť funkciou „Factory Reset“ (Obnovenie výrobných nastavení) v ponuke na obrazovke. Zmenou výrobcom predvolených nastavení alebo aktivovaním ďalších funkcií sa môže zvýšiť spotreba energie, ktorá tak môže prekročiť limit stanovený programom ENERGY STAR.**



## Fyzické vlastnosti

Model	P2422HE	P2722HE
Typ signálového kábla	<ul style="list-style-type: none"> <li>• Digitálny: DisplayPort, 20-kolíkový</li> <li>• Digitálny: HDMI, 19-kolíkový (kábel nie je súčasť balenia)</li> <li>• Univerzálna sériová zbernica: Type-C, 24-kolíkový</li> </ul>	
<p><b>POZNÁMKA:</b> Monitory Dell sú navrhnuté tak, aby fungovali optimálne s video káblami dodávanými s monitorom. Pretože spoločnosť Dell nemôže dohliadať na rozličných dodávateľov káblov na trhu, typov materiálu, konektor a proces používaný na výrobu týchto káblov, nemôže spoločnosť Dell zaručiť výkon videa na kábloch, ktoré sa nedodávajú s monitorom Dell.</p>		
<b>Rozmery (so stojanom)</b>		
Výška (predĺžené)	496,11 mm (19,53 palca)	534,15 mm (21,03 palca)
Výška (zasunutý)	364,00 mm (14,33 palca)	384,15 mm (15,12 palca)
Šírka	537,80 mm (21,17 palca)	609,90 mm (24,01 palca)
Hĺbka	179,57 mm (7,07 palca)	190,10 mm (7,48 palca)
<b>Rozmery (bez stojana)</b>		
Výška	318,50 mm (12,54 palca)	359,60 mm (14,16 palca)
Šírka	537,80 mm (21,17 palca)	609,90 mm (24,01 palca)
Hĺbka	52,15 mm (2,05 palca)	52,15 mm (2,05 palca)
<b>Rozmery stojana</b>		
Výška (predĺžené)	410,80 mm (16,17 palca)	428,30 mm (16,86 palca)
Výška (zasunutý)	364,00 mm (14,33 palca)	381,50 mm (15,02 palca)
Šírka	245,00 mm (9,65 palca)	268,00 mm (10,55 palca)
Hĺbka	179,57 mm (7,07 palca)	190,10 mm (7,48 palca)
Podstavec	245,00 x 173,00 mm (9,65 palca x 6,81 palca)	268,00 x 185,00 mm (10,55 palca x 7,28 palca)
<b>Hmotnosť</b>		
Hmotnosť s obalom	8,38 kg (18,47 libry)	9,62 kg (21,21 libry)
Hmotnosť so zostavou stojana a káblami	6,00 kg (13,23 libry)	7,14 kg (15,74 libry)



Hmotnosť bez súpravy stojana (pri zvažovaní upevnenia na stenu alebo držiaka VESA - bez káblov)	3,81 kg (8,40 libry)	4,92 kg (10,85 libry)
Hmotnosť zostavy stojana	1,76 kg (3,88 libry)	1,89 kg (4,17 libry)

## Environmentálne charakteristiky

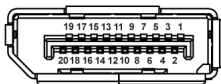
Model	P2422HE	P2722HE
<b>Normy súladu</b>		
<ul style="list-style-type: none"> <li>• Monitor s certifikátom ENERGY STAR</li> <li>• S registráciou EPEAT (tam, kde sa používa). Registrácia EPEAT sa líši v závislosti od krajiny. Stav registrácie podľa krajiny nájdete na <a href="http://www.epeat.net">www.epeat.net</a>.</li> <li>• Súlad so smernicou RoHS</li> <li>• Certifikované obrazovky TCO a TCO Edge</li> <li>• Monitor neobsahuje BFR/PVC (okrem externých káblov)</li> <li>• Sklo bez obsahu arzénu a výlučne panel bez obsahu ortuti</li> </ul>		
<b>Teplota</b>		
Prevádzková	0°C až 40°C (32°F až 104°F)	
Mimoprevádzková	<ul style="list-style-type: none"> <li>• Pamäť: -20°C až 60°C (-4°F až 140°F)</li> <li>• Prepravná: -20°C až 60°C (-4°F až 140°F)</li> </ul>	
<b>Vlhkosť</b>		
Prevádzková	10% až 80% (bez kondenzácie)	
Mimoprevádzková	<ul style="list-style-type: none"> <li>• Pamäť: 5% až 90% (bez kondenzácie)</li> <li>• Prepravná: 5% až 90% (bez kondenzácie)</li> </ul>	
<b>Nadmorská výška</b>		
Prevádzková	5000 m (16404 stôp) (maximum)	
Mimoprevádzková	12192 m (40000 stôp) (maximum)	



<b>Tepelný rozptyl</b>	• 403,56 BTU/hod. (maximum)	• 451,44 BTU/hod. (maximum)
	• 49,59 BTU/hod. (štandardne)	• 58,48 BTU/hod. (štandardne)

## Priradenia kolíkov

### Konektor DisplayPort (vstup)

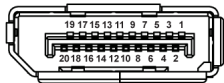


Číslo kolíka	20-kolíková strana pripojeného signálového kábla
1	ML3 (n)
2	Uzemnenie
3	ML3 (p)
4	ML2 (n)
5	Uzemnenie
6	ML2 (p)
7	ML1 (n)
8	Uzemnenie
9	ML1 (p)
10	ML0 (n)
11	Uzemnenie
12	ML0 (p)
13	Uzemnenie
14	Uzemnenie
15	AUX (p)
16	Uzemnenie
17	AUX (n)
18	Detekcia horúcej zástrčky



<b>19</b>	Re-PWR
<b>20</b>	+3,3 V DP_PWR

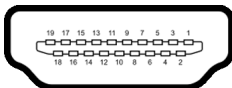
### Konektor DisplayPort (výstup)



<b>Číslo kolíka</b>	<b>20-kolíková strana pripojeného signálového kábla</b>
<b>1</b>	ML0 (p)
<b>2</b>	Uzemnenie
<b>3</b>	ML0 (n)
<b>4</b>	ML1 (p)
<b>5</b>	Uzemnenie
<b>6</b>	ML1 (n)
<b>7</b>	ML2 (p)
<b>8</b>	Uzemnenie
<b>9</b>	ML2 (n)
<b>10</b>	ML3 (p)
<b>11</b>	Uzemnenie
<b>12</b>	ML3 (n)
<b>13</b>	CONFIG1
<b>14</b>	CONFIG2
<b>15</b>	AUX CH (p)
<b>16</b>	Uzemnenie
<b>17</b>	AUX CH (n)
<b>18</b>	Detekcia horúcej zástrčky
<b>19</b>	Vrátenie
<b>20</b>	DP_PWR



## Konektor HDMI



Číslo kolíka	19-kolíková strana pripojeného signálového kábla
1	TMDS ÚDAJE 2+
2	TMDS ÚDAJE 2 TIENENIE
3	TMDS ÚDAJE 2-
4	TMDS ÚDAJE 1+
5	TMDS ÚDAJE 1 TIENENIE
6	TMDS ÚDAJE 1-
7	TMDS ÚDAJE 0+
8	TMDS ÚDAJE 0 TIENENIE
9	TMDS ÚDAJE 0-
10	TMDS HODINY+
11	TMDS HODINY TIENENIE
12	TMDS HODINY-
13	CEC
14	Vyhradené (N.C. na zariadení)
15	DDC HODINY (SCL)
16	DDC ÚDAJE (SDA)
17	DDC/CEC uzemnenie
18	NAPÁJANIE +5 V
19	DETEKCIA HORÚCEJ ZÁSTRČKY



## Schopnosť používať zariadenia typu Plug and Play

Monitor môžete nainštalovať do systému kompatibilného s technológiou Plug and Play. Monitor automaticky poskytuje počítačovému systému svoje rozšírené identifikačné údaje displeja (EDID) prostredníctvom protokolov dátového kanálu displeja (DDC), a to tak, aby sa systém mohol sám nakonfigurovať a optimalizovať nastavenia monitora. Väčšina inštalácií monitora je automatických; v prípade potreby však môžete zvoliť odlišné nastavenia. Bližšie informácie o zmene nastavení monitora nájdete v časti [Obsluha monitora](#).

## Rozhranie Universal Serial Bus (USB)

Táto časť uvádza informácie o portoch USB, ktoré sú k dispozícii na monitore.

### Port SuperSpeed USB 5 Gb/s (USB 3.2 Gen1)

Prenosová rýchlosť	Dátový tok	Maximálny podporovaný príkon (jednotlivé porty)
Super rýchle	5 Gb/s	4,5 W
Vysoká rýchlosť	480 Mb/s	4,5 W
Plná rýchlosť	12 Mb/s	4,5 W

### USB Type-C

USB Type-C	Popis
Video	DisplayPort 1.2*
Údaje	Port SuperSpeed USB 5 Gb/s (USB 3.2 Gen1)
Napájanie (PD)	Až 65 W

\*HBR2 je podporované.

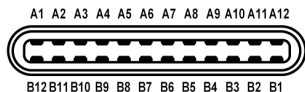


## Konektor USB 3.2 downstream



Číslo kolíka	9-kolíková strana konektora
1	VCC
2	D-
3	D+
4	Uzemnenie
5	SSRX-
6	SSRX+
7	Uzemnenie
8	SSTX-
9	SSTX+

## Konektor USB Type-C



Číslo kolíka	Názov signálu	Číslo kolíka	Názov signálu
A1	Uzemnenie	B1	Uzemnenie
A2	TX1+	B2	TX2+
A3	TX1-	B3	TX2-
A4	VBUS	B4	VBUS
A5	CC1	B5	CC2
A6	D+	B6	D+
A7	D-	B7	D-
A8	SBU1	B8	SBU2
A9	VBUS	B9	VBUS





A10	RX2-	B10	RX1-
A11	RX2+	B11	RX1+
A12	Uzemnenie	B12	Uzemnenie

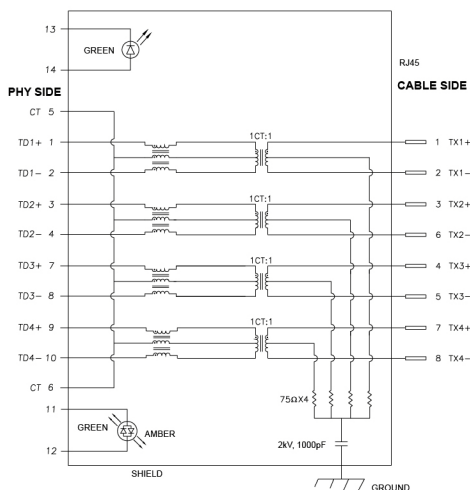
## Porty USB

- 1 x port USB Type-C upstream – spodné
- 4 x port SuperSpeed USB 5 Gb/s (USB 3.2 Gen1) Type-A downstream – spodné

**POZNÁMKA:** Na fungovanie rozhrania SuperSpeed USB 5 Gb/s (USB 3.2 Gen1) je potrebný počítač podporujúci rozhranie SuperSpeed USB 5 Gb/s (USB 3.2 Gen1).

**POZNÁMKA:** Porty USB na monitore fungujú len v čase, keď je monitor zapnutý alebo v pohotovostnom režime. Ak monitor vypnete a znovu zapnete, pripojené periférne zariadenia môžu obnoviť svoju prevádzku až po niekoľkých sekundách.

## Port RJ45 (konektorová strana)



Číslo kolíka	Signál
1	TD1 +
2	TD1 -




3	TD2 +
4	TD2 -
5	CT
6	CT
7	TD3 +
8	TD3 -
9	TD4 +
10	TD4 -
11	ZELENÁ_ORANŽOVÁ
12	ZELENÁ_ORANŽOVÁ
13	ZELENÁ
14	ZELENÁ

### Inštalácia ovládača

Nainštalujte ovládač Realtek USB GBE Ethernet Controller Driver, ktorý je k dispozícii pre váš systém. Je k dispozícii na prevzatie na webovej stránke [www.dell.com/support](http://www.dell.com/support) v časti „Ovládače a súbory na prevzatie“.

Maximálna rýchlosť prenosu údajov sieťou (RJ45) cez rozhranie USB-C je 1000 Mb/s.

 **POZNÁMKA: Tento port LAN je kompatibilný so štandardom 1000Base-T IEEE 802.3az, podpora funkcie Pass-thru pre adresu MAC (MAPT) (vytlačené na modelovom štítku), Prebudenia cez sieť LAN (WOL) z pohotovostného režimu (len S3) a funkcie UEFI\* PXE Boot [funkcia UEFI PXE Boot nie je podporovaná na stolných počítačoch Dell (okrem modelu stolného počítača OptiPlex 7090/3090 Ultra)]. Tieto tri funkcie závisia od nastavenia systému BIOS a verzie operačného systému. Funkcia sa môže líšiť na počítačoch, ktoré nie sú od spoločnosti Dell.**

\*UEFI je skratka pre Unified Extensible Firmware Interface.



## Stav LED konektora RJ45



Menovka	LED	Farba	Popis
1	Ľavá LED kontrolka	Zelená	Indikátor linky/aktivity: <ul style="list-style-type: none"><li>• Bliká – Aktivita na porte.</li><li>• Svieti zelená – Linka je nadviazaná.</li><li>• Zhasnuté – Linka nie je nadviazaná.</li></ul>
2	Pravá LED kontrolka	Oranžová alebo Zelená	Indikátor rýchlosti: <ul style="list-style-type: none"><li>• Svieti oranžová – 1000 Mb/s</li><li>• Svieti zelená – 100 Mb/s</li><li>• Zhasnuté – 10 Mb/s</li></ul>

 **POZNÁMKA:** Kábel RJ45 nie je súčasť bežného príslušenstva.

### Zásady týkajúce sa kvality a pixelov monitora LCD

Počas výroby LCD monitorov sa stáva, že jeden alebo niekoľko pixelov zostane fixovaných v nemennom stave. Samostatné pixely sú však na obrazovke len ťažko postrehnuteľné, a preto táto skutočnosť nemá vplyv na kvalitu zobrazenia ani použiteľnosť produktu. Ďalšie informácie o politike kvality a pixelov pre monitory Dell nájdete na stránke [www.dell.com/pixelguidelines](http://www.dell.com/pixelguidelines).



## Pokyny pre údržbu

### Čistenie vášho monitora

 **UPOZORNENIE:** Pred čistením monitora si prečítajte a dodržiavajte [Pokyny k bezpečnosti](#).

 **VAROVANIE:** Monitor pred čistením napájací kábel monitora odpojte od elektrickej zásuvky.



Na dosiahnutie najlepších postupov dodržiavajte počas vybaľovania, čistenia alebo manipulácie s monitorom pokyny v nižšie uvedenej tabuľke:

- Na čistenie vašej antistatickej obrazovky mierne navlhčite jemnú a čistú handru vodou. Ak je to možné, použite špeciálnu čistiacu utierku alebo roztok, ktoré sú vhodné pre antistatické povrchy. Nepoužívajte benzén, riedidlo, amoniak, drsné čistiace prostriedky ani stlačený vzduch.
- Na čistenie monitoru použite mierne navlhčenú teplú handru. Vyhnite sa použitiu akýchkoľvek saponátov, pretože niektoré saponáty zanechávajú na monitore mliečny povlak.
- Ak si pri vybaľovaní monitora všimnete biely prášok, zotrite ho handrou.
- S monitorom manipulujte opatrne, pretože monitory s tmavou farbou sa môžu poškrabať a ukazovať biele škrabance oveľa ľahšie, ako monitory so svetlou farbou.
- Používaním dynamicky sa meniaceho šetriča obrazovky a vypínaním monitora, keď ho nepoužívate, pomôžete zachovať najlepšiu kvalitu obrazu vášho monitora.



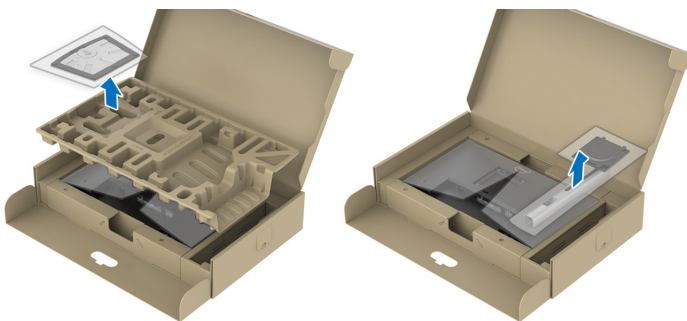
# Nastavenie monitora

## Pripevnenie stojana

-  **POZNÁMKA:** Stojan nie je od výroby pri dodaní nainštalovaný.
-  **POZNÁMKA:** Nasledujúce pokyny sa týkajú len prípadu, že sa pripája stojan, ktorý bol priložený k monitoru. Ak pripájate stojan, ktorý ste zakúpili z iného zdroja, postupujte podľa pokynov priložených k stojanu.

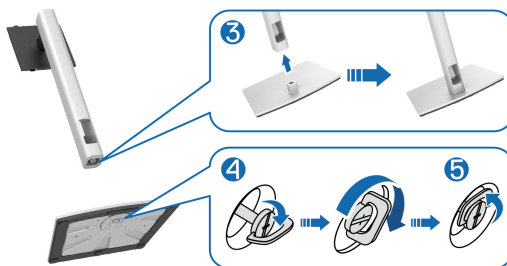
Pripevnenie stojana k monitoru:

1. Podľa pokynov na kartónových chlopniach vytiahnite stojan z peny, ktorá ho chráni.
2. Vytiahnite podstavec stojana a zdvíhací prvok stojana z baliacej peny.



-  **POZNÁMKA:** Použité obrázky slúžia len na ilustračné účely. Vzhľad ochranného obalu sa môže líšiť.

3. Zasuňte úplne bloky základne stojana do otvoru stojana.
4. Nadvihnite rukoväť skrutky a otočte skrutku v smere hodinových ručičiek.
5. Po úplnom zatiahnutí skrutky zložte rukoväť skrutky do zárezu.



6. Nadvihnite kryt, ako je znázornené na obrázku, čím sprístupníte oblasť VESA pre montáž stojana.

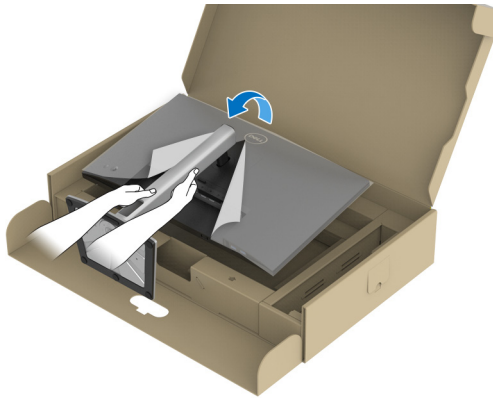


**POZNÁMKA: Pred pripojením zostavy stojana k obrazovke zaistite, aby bola predná zátkovka otvorená tak, aby bolo miesto pre zostavu.**

7. Zostavu stojana pripojte k obrazovke.
- Dva výčnelky na hornej časti stojana zasuňte do drážky na zadnej strane obrazovky.
  - Tlačte stojan, kým nezapadne na miesto.

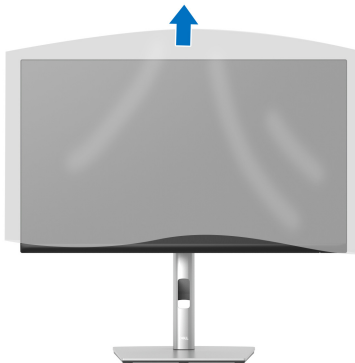


8. Držte za zdvíhací prvok stojana a opatrne monitor nadvihnite. Potom ho položte na rovný podklad.



**POZNÁMKA:** Opatren monitor zdvihnite tak, aby sa nevyšmykol a nespadol.

9. Odstráňte kryt z monitora.



## Pripojenie monitora

- ⚠ **VAROVANIE:** Predtým, ako začnete vykonávať ktorýkoľvek postup uvedený v tejto časti, si preštudujte [Pokyny k bezpečnosti](#).
- 📌 **POZNÁMKA:** Monitory Dell sú navrhnuté na optimálne fungovanie s priloženými káblami Dell. Spoločnosť Dell neručí za kvalitu obrazu a výkon v prípade, že sa používajú iné káble než od spoločnosti Dell.
- 📌 **POZNÁMKA:** Prevlečte káble cez otvor na uloženie káblov ešte pred ich zapojením.
- 📌 **POZNÁMKA:** Nepripájajte všetky káble k počítaču v rovnakom čase.
- 📌 **POZNÁMKA:** Použité obrázky slúžia len na ilustračné účely. Vzhľad počítača sa môže líšiť.

Pripojenie monitora k počítaču:

1. Vypnite počítač a odpojte napájací kábel.
2. Napájací kábel prevlečte cez otvor na usporiadanie káblov na stojane a potom ho pripojte k monitoru.

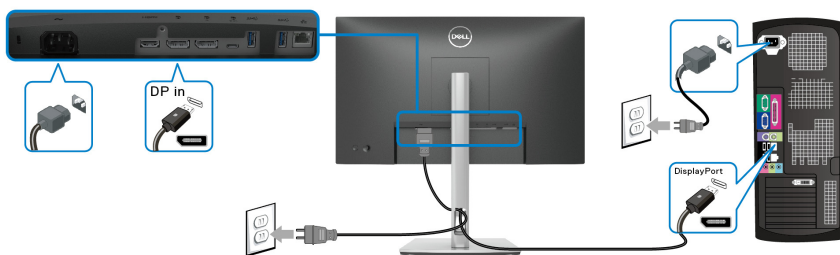


3. Kábel DisplayPort, USB Type-C alebo HDMI vedúci z monitora pripojte k počítaču.

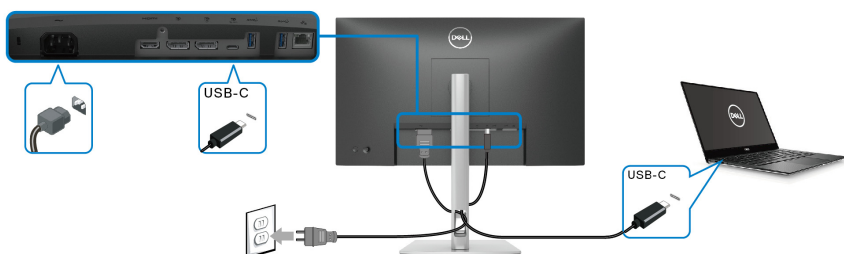




## Pripojenie kábla DisplayPort (DisplayPort – DisplayPort)



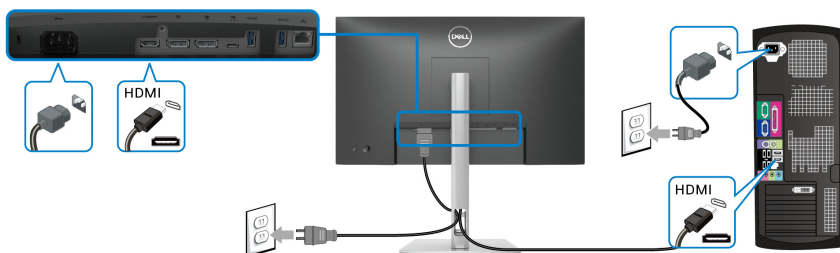
## Pripojenie kábla USB Type-C



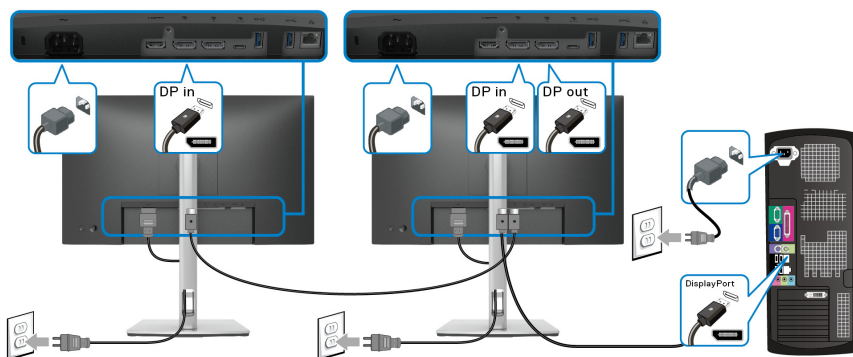
### **POZNÁMKA: Používajte len kábel USB Type-C, ktorý bol priložený k monitoru.**

- Tento port podporuje režim zmeny na DisplayPort (len norma DP 1.2).
- Kompatibilný port USB Type-C s napájaním (PD verzia 3.0) poskytuje príkon až 65 W.
- Ak prenosný počítač vyžaduje na fungovanie príkon viac než 65 W a batéria je vybitá, nebude napájaný ani nabíjaný cez port USB PD na tomto monitore.

## Pripojenie kábla HDMI (voliteľné)



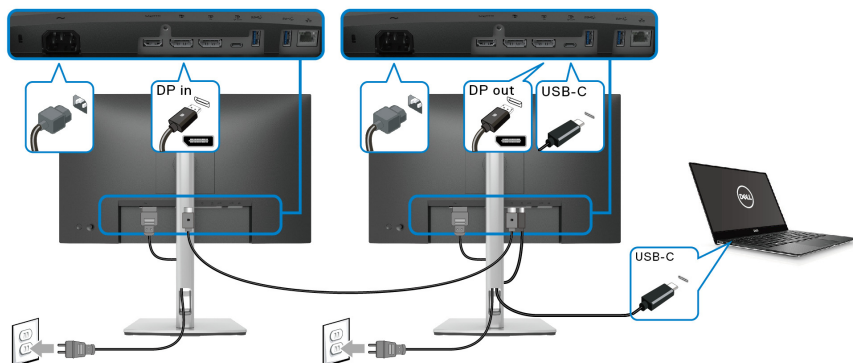
## Pripojenie monitora pre funkciu DP Multi-Stream Transport (MST)



**POZNÁMKA:** Monitor podporuje funkciu DP MST. Ak chcete túto funkciu používať, grafická karta v počítači musí byť certifikovaná pre DP 1.2 s možnosťou MST.

**POZNÁMKA:** Ak chcete použiť konektor výstupu DP, odstráňte gumovú zástrčku.

## Pripojenie monitora pre funkciu USB-C Multi-Stream Transport (MST)

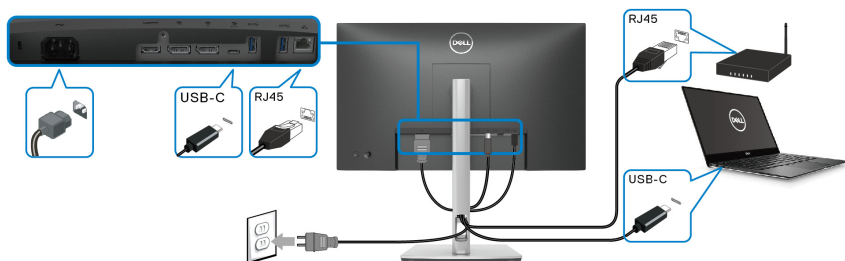


**POZNÁMKA:** Maximálny počet podporovaných monitorov cez funkciu MST závisí od šírky pásma zdroja s rozhraním USB-C.

**POZNÁMKA:** Ak chcete použiť konektor výstupu DP, odstráňte gumovú zástrčku.



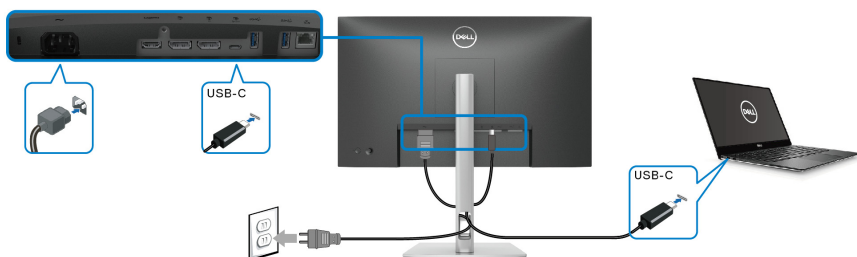
## Pripojenie kábla RJ45 (voliteľné)



**POZNÁMKA:** Kábel RJ45 nie je súčasť bežného príslušenstva.

## Synchronizačné tlačidlo Dell Power Button Sync (DPBS)

Monitor je navrhnutý s funkciou Dell Power Button Sync (DPBS), ktorá umožňuje ovládať stav napájania systému pomocou tlačidla napájania na monitore. Táto funkcia je podporovaná len s platformou Dell, ktorá má zabudovanú funkciu DPBS, a je podporovaná len cez rozhranie USB-C.

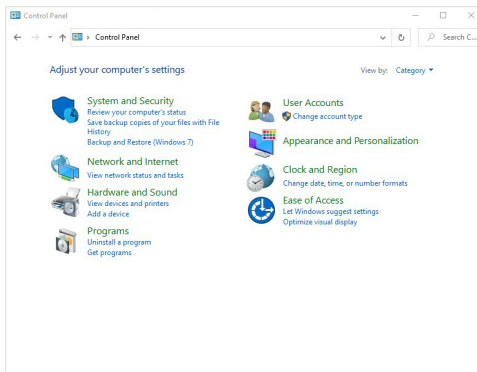


Ak má byť zaistené fungovanie DPBS pri prvom raze, urobte najprv nasledujúce kroky pre podporovanú platformu DPBS cez **Ovládací panel**.

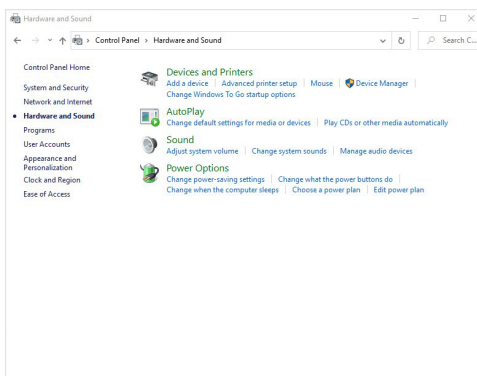
**POZNÁMKA:** Funkcia DPBS podporuje len port USB Type-C upstream.



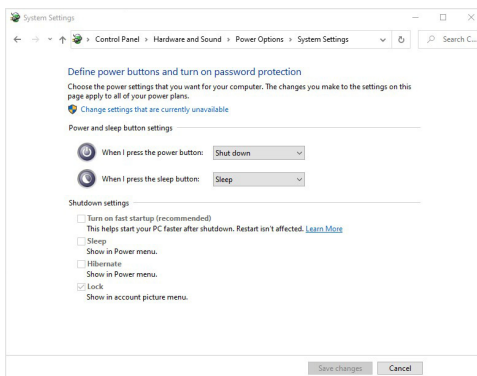
# 1. Prejdite do časti **Ovládací panel**.



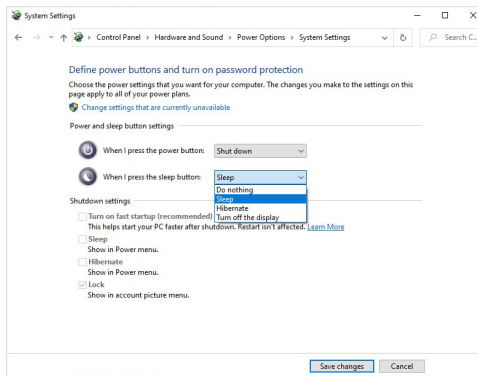
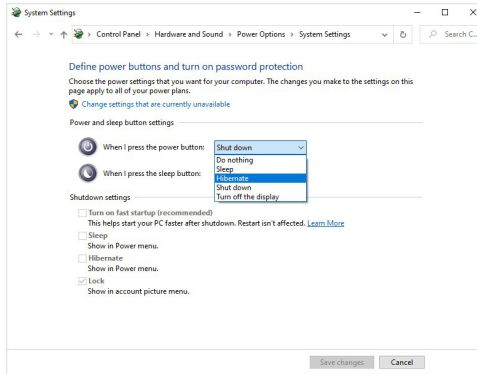
# 2. Vyberte položku **Hardvér a zvuk** a položku **Možnosti napájania**.



# 3. Prejdite do časti **Systemové nastavenie**.



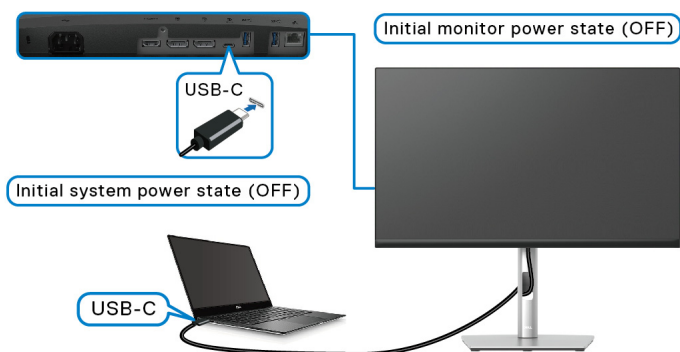
4. V rozbaľovacej ponuke **Po stlačení tlačidla napájania** je niekoľko možností na výber: **Nevykonať žiadnu akciu/Spánok/Prejsť na dlhodobý spánok/Vypnúť**. Môžete vybrať možnosť **Spánok/Prejsť na dlhodobý spánok/Vypnúť**.



**POZNÁMKA:** Nevyberajte možnosť „Nevykonať žiadnu akciu“, inak sa nebude môcť tlačidlo napájania na monitore synchronizovať so stavom napájania systému v počítači.



## Prvé pripojenie monitora pre funkciu DPBS



Pre prvé nastavenie funkcie DPBS:

1. Uistite sa, že počítač aj monitor sú VYPNUTÉ.
2. ZAPNITE monitor stlačením tlačidla napájania.
3. Pripojte kábel USB-C z počítača k monitoru.
4. Monitor aj PC sa ZAPÍNAJÚ normálne, okrem platformy Dell Optiplex 7090/3090 Ultra.
5. Keď pripojíte platformu Dell Optiplex 7090/3090 Ultra, môžu sa na chvíľu ZAPNÚŤ monitor aj PC. Počkajte chvíľu (približne 6 sekúnd) a počítač aj monitor sa VYPNÚ. Keď stlačíte tlačidlo napájania na monitore alebo počítači, počítač aj monitor sa ZAPNÚ. Teraz je stav napájania systému v počítači synchronizovaný s tlačidlom napájania na monitore.

**POZNÁMKA:** Keď sa monitor aj počítač prvýkrát VYPNÚ, odporúča sa, ab ste najprv ZAPLI monitor, potom pripojte kábel USB-C z počítača k monitoru.

**POZNÁMKA:** Platformu Dell PC\* Ultra môžete napájať pomocou jej adaptérového konektora jednosmerného napätia. Prípadne môžete platformu Dell PC\* Ultra napájať pomocou kábla USB-C z monitora cez funkciu Power Delivery (PD); nastavte možnosť USB-C Charging ☞ 65W (Nabíjanie cez rozhranie USB-C s príkonom ☞ 65 W) do režimu On in Off Mode (Zapnuté vo vypnutom stave).

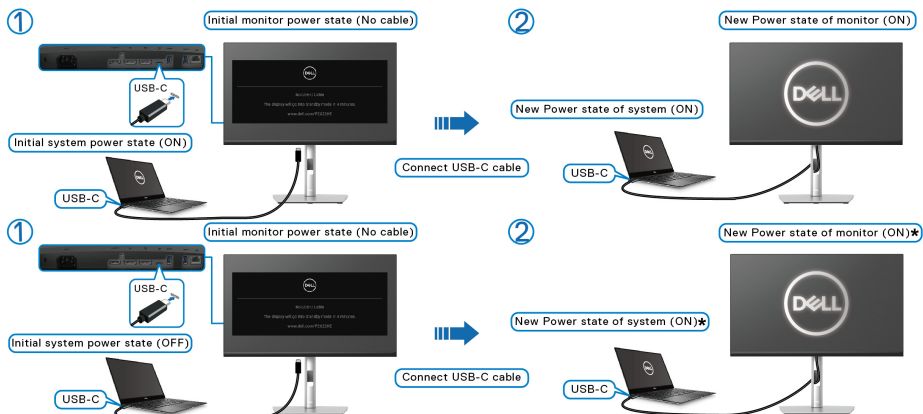
\*Zaistite overenie podpory Dell PC pre DPBS.



## Používanie funkcie DPBS

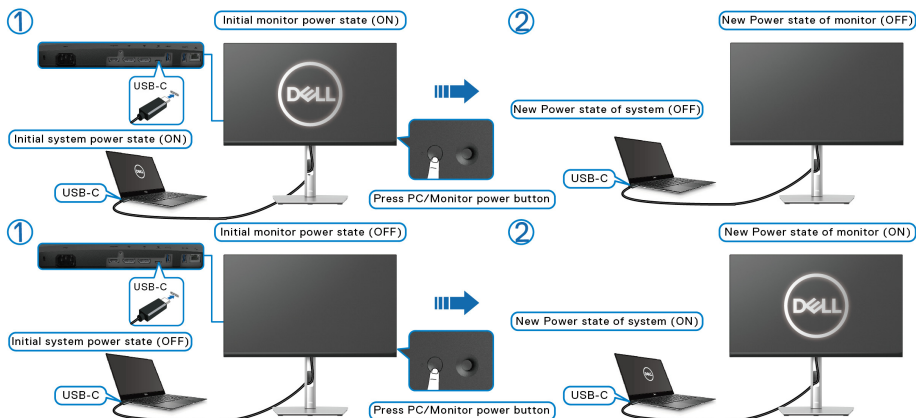
### Prebudenie cez kábel USB-C

Keď pripojíte kábel USB-C, stav monitora/počítača je nasledovný:

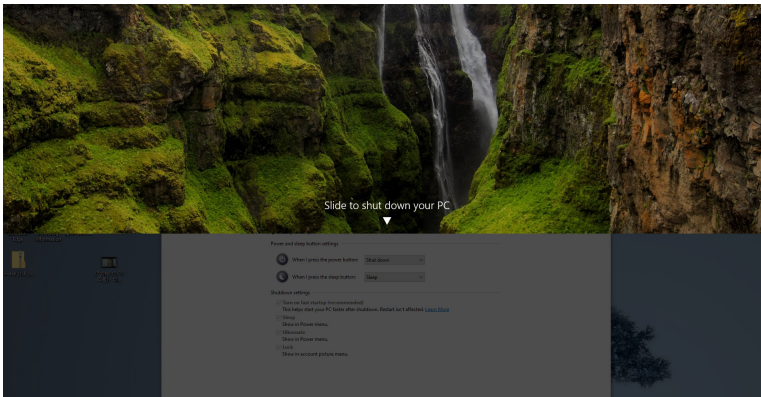
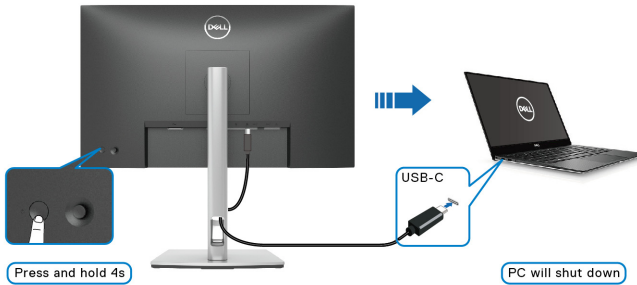


**\*Niektoré systémy Dell PC nepodporujú prebúdzanie platformy cez monitor.**

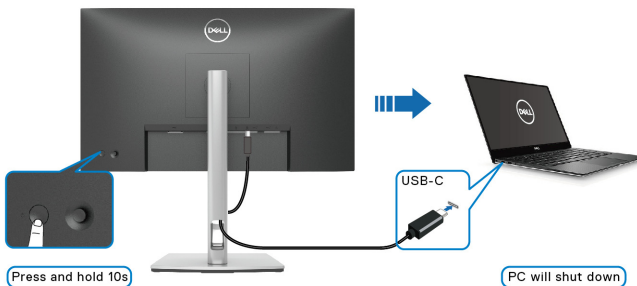
Keď stlačíte tlačidlo napájania na monitore alebo na počítači, stav monitora/počítača je nasledovný:



- Keď je stav napájania monitora aj počítača ZAPNUTÉ, **stlačte a 4 sekundy podržte tlačidlo napájania na monitore**, na obrazovke sa objaví výzva, či chcete počítač vypnúť.



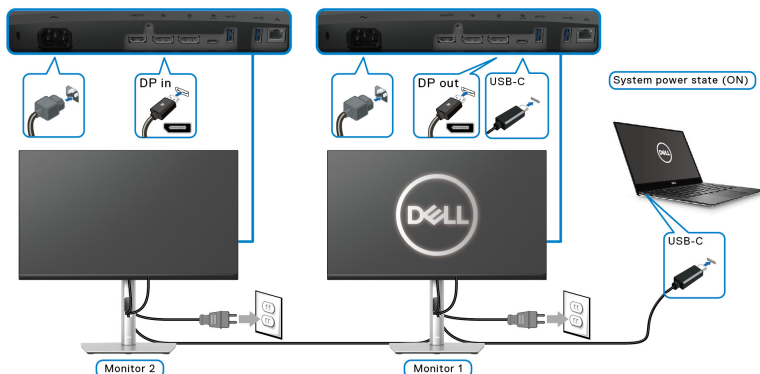
- Keď je stav napájania monitora aj počítača ZAPNUTÉ, **stlačte tlačidlo napájania na monitore a 10 sekúnd podržte**. Počítač sa vypne.



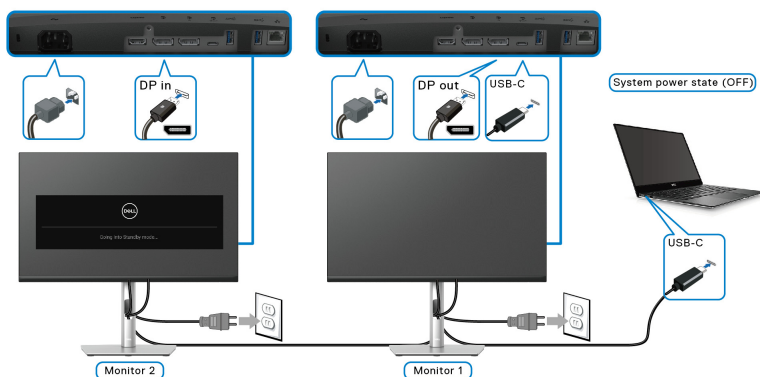


## Pripojenie monitora pre funkciu USB-C Multi-Stream Transport (MST)

Počítač je pripojený k dvom monitorom v prvotnom VYPNUTOM stave a stav napájania systému v počítači je v synchronizácii s tlačidlom napájania monitora 1. Keď stlačíte tlačidlo napájania na monitore 1 alebo na počítači, ZAPNE sa monitor 1 aj počítač. Monitor 2 zostane VYPNUTÝ. Ak ho chcete ZAPNÚŤ, je potrebné stlačiť ručne tlačidlo napájania na monitore 2.



Podobne tak, keď je počítač pripojený k dvom monitorom v prvotnom ZAPNUTOM stave a stav napájania systému v počítači je v synchronizácii s tlačidlom napájania monitora 1. Keď stlačíte tlačidlo napájania na monitore 1 alebo na počítači, VYPNE sa monitor 1 aj počítač. Monitor 2 bude v pohotovostnom režime. Ak ho chcete VYPNÚŤ, je potrebné stlačiť ručne tlačidlo napájania na monitore 2.



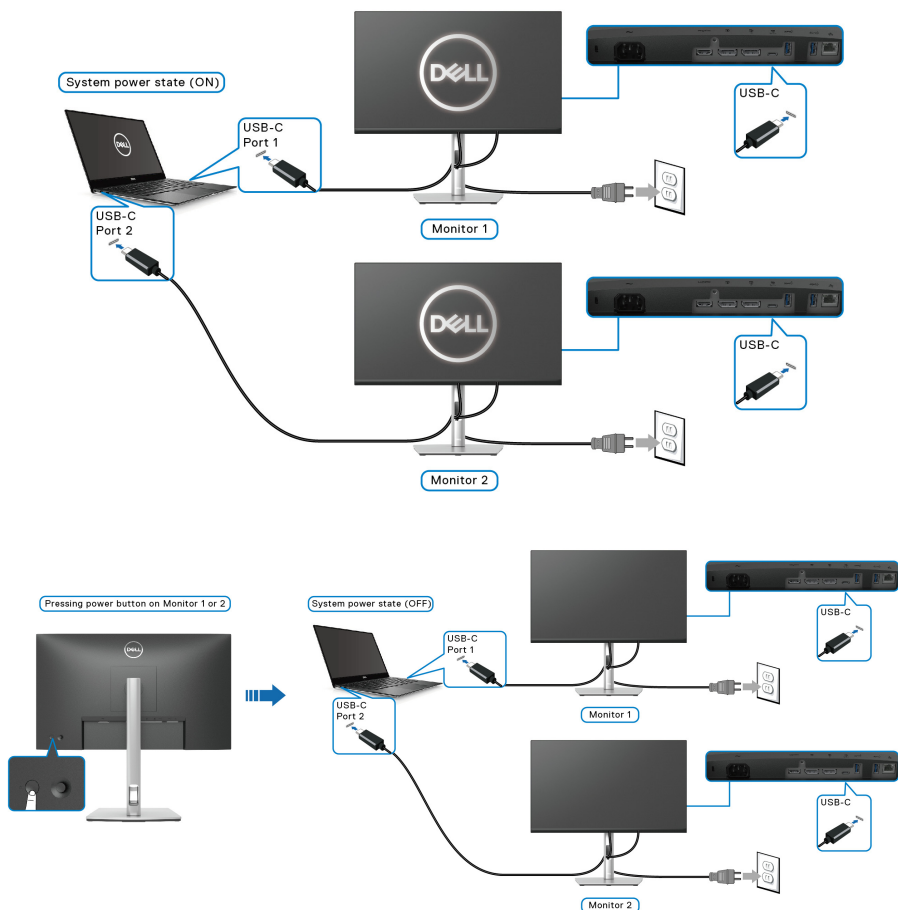
## Pripojenie monitora pre rozhranie USB-C

Platforma Dell PC\* Ultra má dva porty USB-C, takže stav napájania monitora 1 aj monitora 2 sa môže synchronizovať s počítačom.

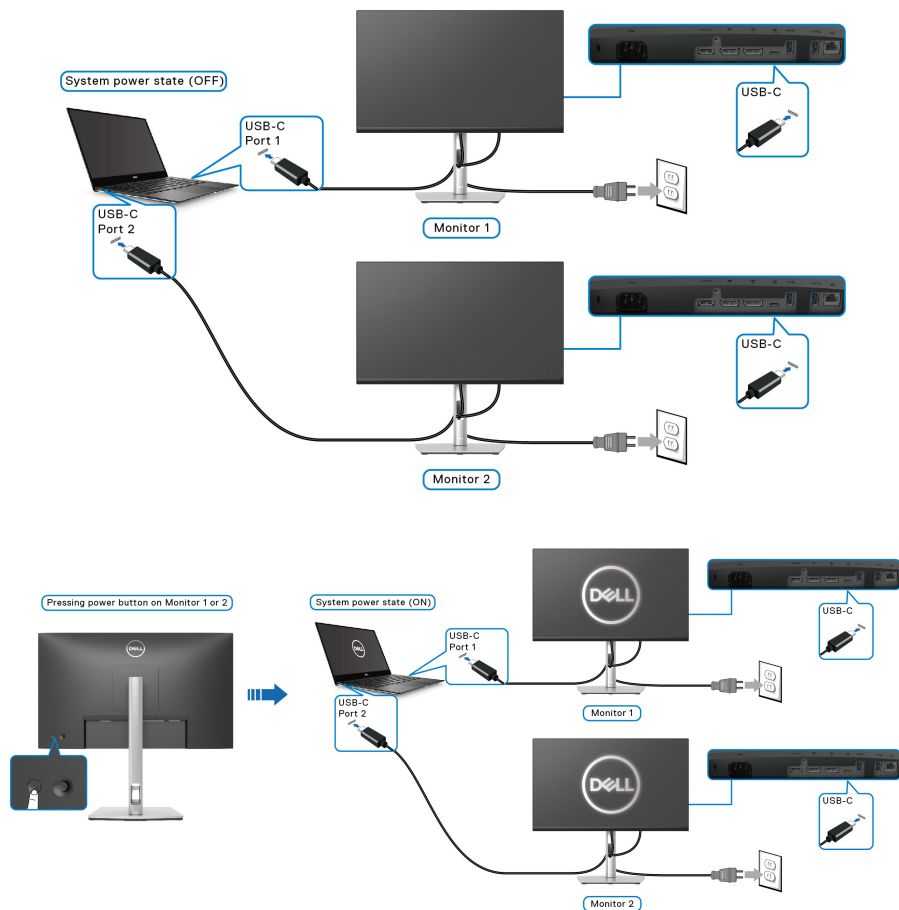
Keď sú počítač a dva monitory v prvotnom ZAPNUTOM stave napájania, stlačením tlačidla napájania na monitore 1 alebo monitore 2 sa VYPNE počítač, monitor 1 a monitor 2.

\*Zaistite overenie podpory Dell PC pre DPBS.

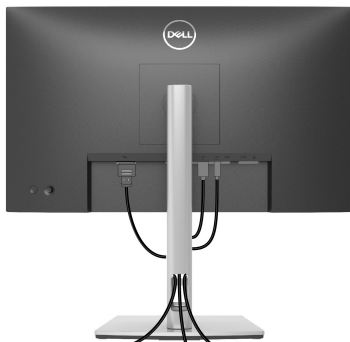
**POZNÁMKA: Funkcia DPBS podporuje len port USB Type-C upstream.**



Zaistite, aby bola položka **USB-C Charging 65W (Nabíjanie cez rozhranie USB-C s príkonom 65 W)** nastavená na možnosť **On in Off Mode (Zapnuté vo vypnutom stave)**. Keď sú počítač a dva monitory v prvotnom VYPNUTOM stave napájania, stlačením tlačidla napájania na monitore 1 alebo monitore 2 sa ZAPNE počítač, monitor 1 a monitor 2.



## Usporiadanie káblov



Po pripojení všetkých nevyhnutných káblov k vášmu monitoru a počítaču (informácie o pripájaní káblov nájdete v časti [Pripojenie monitora](#)), usporiadajte všetky káble podľa nižšie uvedeného obrázka.

## Odpojenie stojana monitora

- POZNÁMKA:** Ak chcete zabrániť vzniku škrabancov na obrazovke LCD pri demontáži stojana, zaistite sa, aby bol monitor položený na mäkkom a čistom podklade.
- POZNÁMKA:** Nasledujúce pokyny sa týkajú len prípadu, že sa odníma stojan, ktorý bol priložený k monitoru. Ak odpájate stojan, ktorý ste zakúpili z iného zdroja, postupujte podľa pokynov priložených k stojanu.

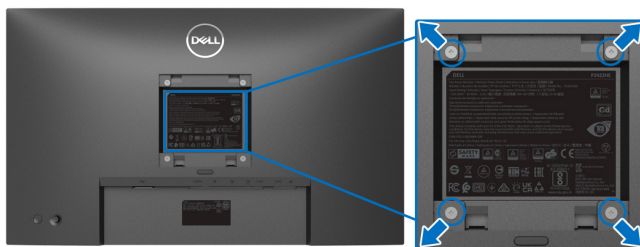


Demontáž stojana:

1. Položte monitor na mäkkú tkaninu alebo vankúš.
2. Stlačte a podržte tlačidlo na uvoľnenie stojana.
3. Stojan zdvihnite nahor a oddeľte ho od monitora.



## Nástenný držiak VESA (voliteľné)



(Rozmer skrutky: M4 x 10 mm).

Naštudujte si pokyny dodané so súpravou nástenného držiaka kompatibilného so štandardom VESA.

1. Panel monitora položte na mäkkú handru alebo podušku položené na stabilnom a rovnom stole.
2. Demontujte stojan. (Pozrite časť [Odpojenie stojana monitora](#).)
3. Pomocou krížového skrutkovača odstráňte štyri skrutky upevňujúce plastový kryt.
4. Montážnu konzolu súpravy držiaka na stenu pripevnite k monitoru.
5. Upevnite monitor na stenu. Ďalšie informácie nájdete v dokumentácii priloženej k nástennému držiaku.

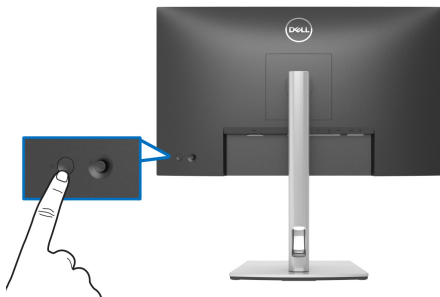
**POZNÁMKA: Na použitie len s konzolou na upevnenie na stenu uvedenou v zozname UL, CSA alebo GS s minimálnou nosnosťou 15,24 kg (P2422HE)/19,68 kg (P2722HE).**



# Obsluha monitora

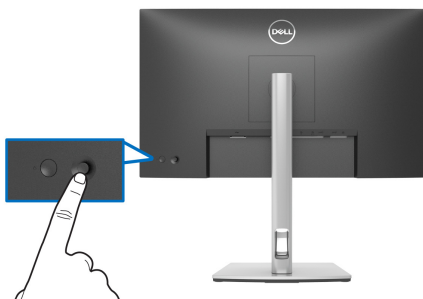
## Zapnutie monitora

Monitor zapnete stlačením tlačidla Zapnúť/Vypnúť.



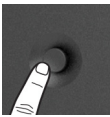
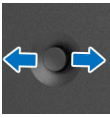
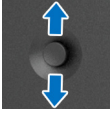
## Používanie ovládača

Pomocou ovládača na zadnej strane monitora urobíte úpravy v ponuke na obrazovke.



1. Stlačením ovládača spustíte funkciu Spúšťač ponuky.
2. Presúvaním ovládača nahor/nadol/dolava/doprava prepínate medzi možnosťami.
3. Opätovným stlačením ovládača potvrdíte voľbu.



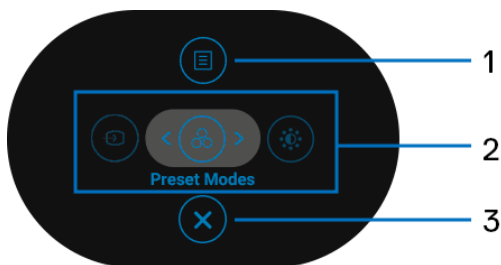
Herný ovládač	Popis
	<ul style="list-style-type: none"> <li>Keď na obrazovke nie je žiadna ponuka na obrazovke, stlačením ovládača spustíte funkciu Spúšťač ponuky. Pozrite časť <b>Otvorenie funkcie Spúšťač ponuky</b>.</li> <li>Keď je ponuka na obrazovke zobrazená, stlačením ovládača potvrdíte voľbu alebo uložíte nastavenia.</li> </ul>
	<ul style="list-style-type: none"> <li>Na pohyb v oboch smeroch (doprava a doľava).</li> <li>Pohybom doprava otvoríte podponuku.</li> <li>Pohybom doľava zatvoríte podponuku.</li> </ul>
	<ul style="list-style-type: none"> <li>Na pohyb v oboch smeroch (nahor a nadol).</li> <li>Slúži na prepínanie medzi položkami ponuky.</li> <li>Zvyšuje (nahor) alebo znižuje (nadol) parametre zvolenej položky v ponuke.</li> </ul>

## Používanie ponuky na obrazovke (OSD)






### Otvorenie funkcie Spúšťač ponuky

Keď zapnete alebo stlačíte ovládač objaví sa funkcia Spúšťač ponuky, ktorá vám poskytne prístup k hlavnej ponuke na obrazovke a funkciám skratiek.

Ak chcete vybrať funkciu, pohnite ovládačom.

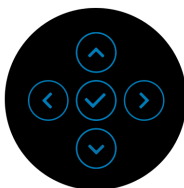


V nasledujúcej tabuľke nájdete popis funkcií pre Spúšťač ponuky:

Menovka	Ikona	Popis
1	 <b>Ponuka</b>	Na otvorenie hlavnej ponuky na obrazovke (On-Screen Display – OSD). Pozrite časť <b>Otvorenie systému ponuky</b> .
2	   <b>Funkcie skratiek</b>	<p>Keď pohnete ovládačom doľava alebo doprava, prepínate tým medzi funkciami skratiek a zvolená položka sa zvýrazní a posunie do stredovej polohy. Stlačením ovládača otvoríte podponuku. Po zmene nastavenia uložte zmeny stlačením ovládača, až potom pokračujte na inú funkciu, prípadne ukončíte.</p> <ul style="list-style-type: none"><li>• <b>Input Source (Vstupný zdroj):</b> Pomocou tohto tlačidla vyberte zdroj vstupu zo zoznamu video signálov, ktoré môžu byť pripojené k monitoru.</li><li>• <b>Preset Modes (Režimy predvolieb):</b> Slúži na voľbu preferovaného režimu farieb zo zoznamu režimov predvolieb.</li><li>• <b>Brightness/Contrast (Jas/Kontrast):</b> Slúži na otvorenie posúvačov nastavenia jas a kontrastu.</li></ul> <p><b>POZNÁMKA:</b> Môžete nastaviť preferované klávesové skratky. Podrobnosti nájdete v časti <b>Personalize (Prispôbiť)</b>.</p>
3	 <b>Ukončiť</b>	Slúži na zatvorenie funkcie Spúšťač ponuky.


### Používanie navigačných klávesov

Keď je hlavná ponuka na obrazovke aktívna, pohybom ovládača konfigurujete nastavenia podľa navigačných klávesov zobrazených pod ponukou na obrazovke.





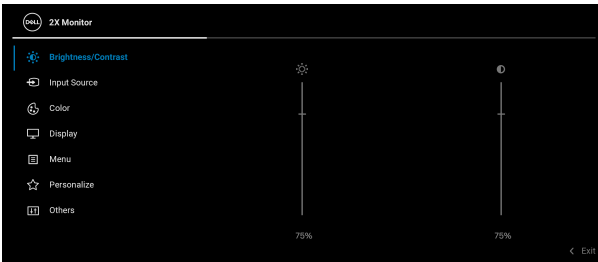



Po zmene nastavenia uložte zmeny stlačením ovládača, až potom pokračujte do inej ponuky, prípadne zatvorte ponuku na obrazovke.

 **POZNÁMKA:** Ak chcete ukončiť aktuálnu položku ponuky a vrátiť sa do predchádzajúcej ponuky, posúvajte ovládačom doľava, dokým neukončíte.

## Otvorenie systému ponuky

 **POZNÁMKA:** Po zmene nastavenia uložte zmeny stlačením ovládača, až potom pokračujte do inej ponuky, prípadne zatvorte ponuku na obrazovke.

Ikona	Ponuka a podponuka	Popis
	<b>Brightness/ Contrast (Jas/ Kontrast)</b>	Slúži na aktivovanie nastavenia <b>Brightness/ Contrast (Jas/Kontrast)</b> .  
	<b>Brightness (Jas)</b>	Slúži na nastavenie svetivosti podsvietenia. Pohybom ovládača nahor zvýšite úroveň jasu, pohybom ovládača nadol znížite úroveň jasu (min. 0/ max. 100).



---

## Contrast (Kontrast)

Najsôr nastavte položku **Brightness (Jas)**.  
Položku **Contrast (Kontrast)** potom nastavte len v prípade, že je d'alsie nastavenie potrebné.

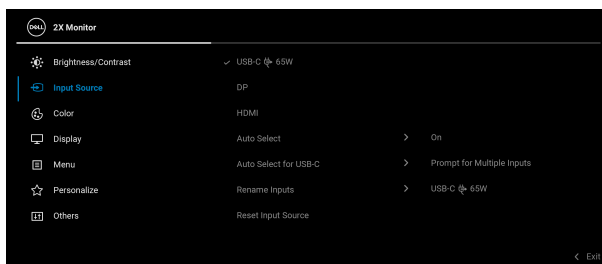
Pohybom ovládača nahor zvýšite úroveň kontrastu, pohybom ovládača nadol znížite úroveň kontrastu (min. 0/max. 100).

Funkcia **Contrast (Kontrast)** nastavuje úroveň rozdielu medzi najtmavšími a najjasnejšími oblasťami na obrazovke monitora.



## Input Source (Vstupný zdroj)

Slúži na voľbu medzi jednotlivými video signálmi, ktoré môžu byť pripojené k monitoru.



---

### USB-C ⚡ 65W

Vyberte vstup **USB-C ⚡ 65W**, ak používate konektor USB Type-C. Stlačením ovládača potvrdíte voľbu.

---

### DP

Vstup **DP** vyberte v prípade, že používate konektor DisplayPort (DP). Stlačením ovládača potvrdíte voľbu.

---

### HDMI

Vstup **HDMI** vyberte v prípade, že používate konektor HDMI. Stlačením ovládača potvrdíte voľbu.

---

### Auto Select (Automatický výber)

Umožňuje vyhľadať dostupné vstupné zdroje.  
Predvolené nastavenie je **On (Zapnuté)**.

---



---

**Auto Select for USB-C**  
**(Automatický výber pre USB-C)**

Umožňuje nastaviť položku Auto Select for USB-C (Automatický výber pre USB-C) na možnosti:

- **Prompt for Multiple Inputs (Výzva pri viacerých vstupoch):** Vždy sa zobrazuje hlásenie „Switch to USB-C Video Input“ (**Prepnúť na video vstup USB-C**), kde môžete zvoliť túto možnosť.
- **Yes (Áno):** Vždy sa prepne na video vstup USB-C (bez opýtania), keď je pripojený kábel USB Type-C.
- **No (Nie):** Nikdy sa automaticky neprepne na video vstup USB-C, keď je pripojený kábel USB Type-C.

Stlačením ovládača potvrdíte voľbu.

**POZNÁMKA:** Táto možnosť je k dispozícii len vtedy, ak je aktivovaná voľba **Auto Select (Automatický výber)**.

---

**Rename Inputs**  
**(Prenovať vstupy)**

Umožňuje určiť názov predvoľby vstupu pre zvolený zdroj vstupu. Možnosti predvoľieb sú **PC, PC 1, PC 2, Laptop (Prenosný počítač), Laptop 1 (Prenosný počítač 1)** a **Laptop 2 (Prenosný počítač 2)**. Predvolené nastavenie je **Off (Vypnuté)**.

**POZNÁMKA:** Keď robíte premenovanie pre vstup USB-C, za určenou možnosťou zostane hodnota wattov, napr. **PC 1 ⇨ 65W**.

**POZNÁMKA:** Neplatí pre názvy vstupov zobrazené v hláseniach s upozornením a **Display Info (Zobraziť informácie)**.

---

**Reset Input Source**  
**(Obnovenie zdroja vstupu)**

Obnovenie nastavenia vstupu monitora na predvolené.

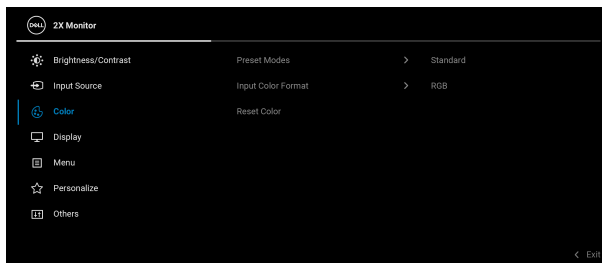
---





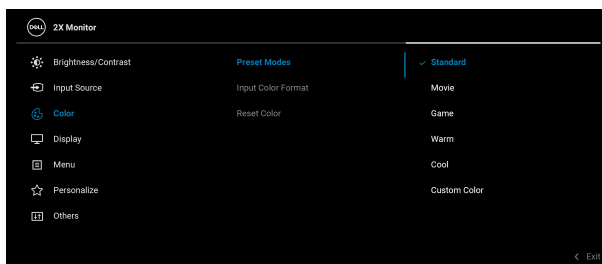
## Color (Farba)

Slúži na nastavenie režimu nastavenia farieb.



## Preset Modes (Režimy predvolieb)

Umožňuje vybrať zo zoznamu predvolených režimov farieb. Stlačením ovládača potvrdíte voľbu.



- **Standard (Štandardný):** Načíta predvolené nastavenia farieb monitora. Toto je predvolený režim predvolieb.
- **Movie (Film):** Načíta nastavenia farieb ideálne pre filmy.
- **Game (Hra):** Načíta nastavenia farieb ideálne pre väčšinu herných aplikácií.
- **Warm (Teplé):** Farby sú vykresľované teplejšie. Obraz sa javí teplejší s červeno-žltým odtieňom.



---

## Preset Modes (Režimy predvolieb)

- **Cool (Studené):** Farby sú vykresľované chladnejšie. Obraz sa javí chladnejší s modrým odtieňom.
- **Custom Color (Vlastné farby):** Umožňuje ručné nastavenie farieb. Pomocou ovládača upravte hodnoty troch farieb R/G/B a vytvorte svoj vlastný predvolený režim farieb.

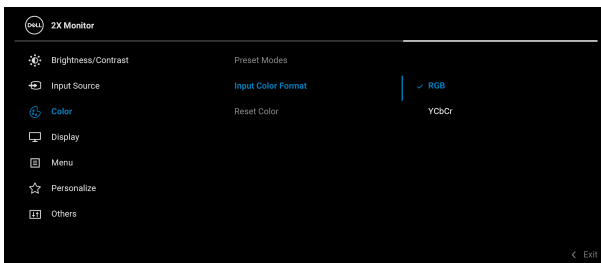
---

## Input Color Format (Formát farieb vstupu)

Umožňuje nastaviť režim video vstupu na:

- **RGB:** Vyberte túto možnosť, ak je monitor pripojený k počítaču alebo prehrávaču médií, ktoré podporujú výstup RGB.
- **YCbCr:** Vyberte túto možnosť, ak váš prehrávač médií podporuje len výstup YCbCr.

Stlačením ovládača potvrdíte voľbu.



---

## Hue (Odtieň)

Táto funkcia môže posunúť farbu obrazu videa smerom k zelenej alebo fialovej. Toto sa používa na nastavenie požadovanej farby pokožky. Pohybom ovládača nastavte úroveň odtieňa na hodnotu od '0' do '100'.

**POZNÁMKA:** Nastavenie **Hue (Odtieň)** je k dispozícii len v prípade, ak zvolíte režim predvolieb **Movie (Film)** alebo **Game (Hra)**.

---



---

### Saturation (Sýtosť)

Slúži na nastavenie sýtosť farieb videa. Pohybom ovládača nastavte úroveň sýtosť na hodnotu od '0' do '100'.

**POZNÁMKA:** Nastavenie **Saturation (Sýtosť)** je k dispozícii len v prípade, ak zvolíte režim predvolieb **Movie (Film)** alebo **Game (Hra)**.

---

### Reset Color (Obnoviť farby)

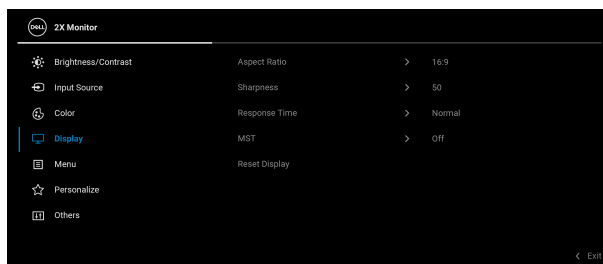
Slúži na vrátenie nastavení farieb na monitore na predvolené výrobné hodnoty.

---



### Display (Obrazovka)

Pomocou ponuky **Display (Obrazovka)** nastavte obraz.



---

### Aspect Ratio (Pomer strán)

Nastavte pomer strán obrazu na **16:9**, **4:3** alebo **5:4**.

---

### Sharpness (Ostroť)

Vďaka tejto funkcii môžete obraz zmeniť tak, aby vyzeral ostrejšie alebo jemnejšie.

Pohybom ovládača nastavte úroveň ostrosti na hodnotu od '0' do '100'.

---

### Response Time (Doba odozvy)

Umožňuje nastaviť **Response Time (Doba odozvy)** na **Normal (Normálny)** alebo **Fast (Rýchly)**.

---



## MST

DisplayPort Multi Stream Transport. Predvolené nastavenie je **Off (Vypnuté)**. Ak chcete povoliť funkciu MST (výstup DP), vyberte možnosť **On (Zapnuté)**.

**POZNÁMKA:** Keď sú pripojené káble DisplayPort/USB Type-C a DP downstream, ponuka na obrazovke automaticky nastaví funkciu **MST** na možnosť **On (Zapnuté)**. Tento úkon sa robí raz po zvolení funkcie **Factory Reset (Obnovenie výrobných nastavení)** alebo **Reset Display (Obnovenie obrazovky)**.

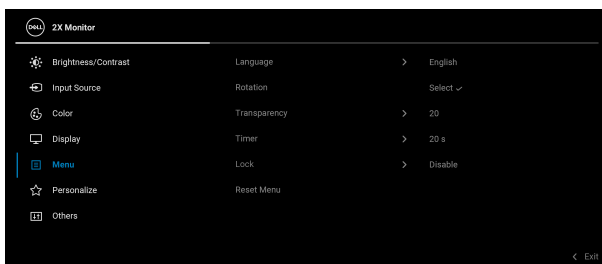
## Reset Display (Obnovenie obrazovky)

Obnoví všetky nastavenia zobrazenia na predvolené výrobné hodnoty.



## Menu (Ponuka)

Vyberte túto možnosť, ak chcete upraviť nastavenia OSD, ako je jazyk OSD, dobu zobrazenia ponuky na obrazovke atď.



## Language (Jazyk)

Slúži na nastavenie ponuky na obrazovke na jeden z ôsmich jazykov (angličtina, španielčina, francúzština, nemčina, brazílska portugalčina, ruština, zjednodušená čínština alebo japončina).

## Rotation (Otáčanie)

Stlačením ovládača otáčate ponuku na obrazovke o obrazovku o 0/90/180/270 stupňov.

Ponuku môžete nastaviť podľa otáčania obrazovky.

## Transparency (Priehľadnosť)

Vyberte túto možnosť, ak chcete zmeniť priehľadnosť ponuky pohybom ovládača (min. 0/max. 100).



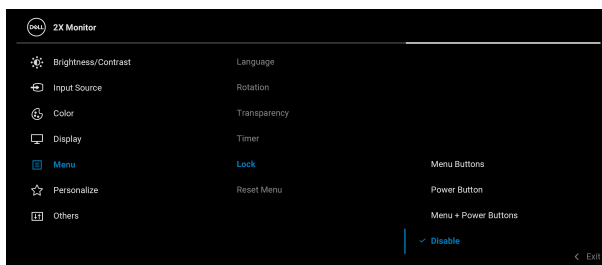
## Timer (Časovač)

Nastavte čas, po ktorý bude OSD ponuka zostávať aktívna po poslednom stlačení niektorého tlačidla.

Pohybom ovládača upravte posúvač v 1-sekundových prírastkoch v rozsahu od 5 do 60 sekúnd.

## Lock (Zámok)

Pomocou uzamknutých ovládacích tlačidiel na monitore môžete ľuďom zabrániť v prístupe k ovládacím prvkom. Zabraňuje aj náhodnému aktivovaniu nastavenia viacerých monitorov.



- **Menu Buttons (Tlačidlá ponuky):** Všetky funkcie ovládača sú uzamknuté a používateľ k nim nemá prístup.
- **Power Button (Tlačidlo napájania):** Uzamknuté je len tlačidlo napájania a používateľ k nemu nemá prístup.
- **Menu + Power Buttons (Tlačidlá ponuky + napájania):** Uzamknutý je ovládač aj tlačidlo napájania a používateľ k nim nemá prístup.

Predvolené nastavenie je **Disable (Vypnúť)**.

Alternatívny spôsob uzamknutia: Pohybom ovládača nahor/nadol/dol'ava/doprava a podržaním po dobu 4 sekúnd nastavíte možnosti uzamknutia pomocou kontextovej ponuky. Potom stlačením ovládača potvrdíte konfiguráciu.





## Lock (Zámok)

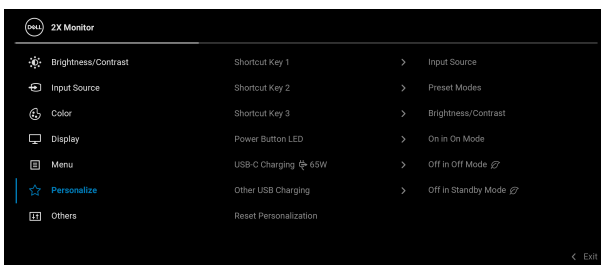
**POZNÁMKA:** Ak chcete odomknúť tlačidlá, pohnite ovládačom nahor/nadol/dol'ava/doprava a podržte 4 sekundy. Potom stlačením ovládača potvrdíte zmeny a zatvorte kontextovú ponuku.

## Reset Menu (Obnovenie ponuky)

Obnoví všetky nastavenia ponuky na obrazovke na predvolené výrobné hodnoty.



## Personalize (Prispôbiť)



## Shortcut Key 1 (Klávesová skratka 1)

Umožňuje vám zvoliť funkciu spomedzi položiek **Preset Modes (Režimy predvolieb)**, **Brightness/Contrast (Jas/Kontrast)**, **Input Source (Vstupný zdroj)**, **Aspect Ratio (Pomer strán)**, **Rotation (Otáčanie)** alebo **Display Info (Zobraziť informácie)** a priradiť jej klávesovú skratku.

## Shortcut Key 2 (Klávesová skratka 2)

## Shortcut Key 3 (Klávesová skratka 3)

## Power Button LED (LED indikátor tlačidla napájania)

Umožňuje nastaviť zapnutie alebo vypnutie LED indikátora napájania v rámci úspory energie.



---

**USB-C Charging 65W (Nabíjanie cez rozhranie USB-C s príkonom 65 W)**

Predvolené nastavenie je **Off in Off Mode (Vypnuté vo vypnutom stave)**. Ak vyberiete možnosť **On in Off Mode (Zapnuté vo vypnutom stave)**, môžete automaticky nabíjať prenosný počítač alebo mobilné zariadenia pomocou kábla USB Type-C aj vtedy, keď je monitor vypnutý.

---

**Other USB Charging (Iné nabíjanie cez USB)**

Umožňuje zapnúť alebo vypnúť funkciu nabíjania cez rozhranie USB Type-A (porty downstream) počas pohotovostného režimu monitora.

---

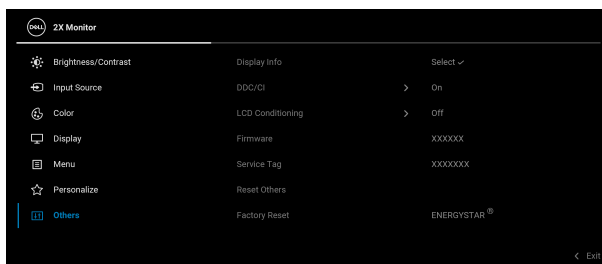
**Reset Personalization (Obnovenie prispôsobenia)**

Obnovenie všetkých nastavení v ponuke **Personalize (Prispôbiť)** na výrobcom predvolené hodnoty.



**Others (Ďalšie)**

Vyberte túto možnosť, ak chcete upraviť nastavenia ponuky na obrazovke, napríklad **DDC/CI, LCD Conditioning (Regulácia LCD)** atď.



---

**Display Info (Zobraziť informácie)**

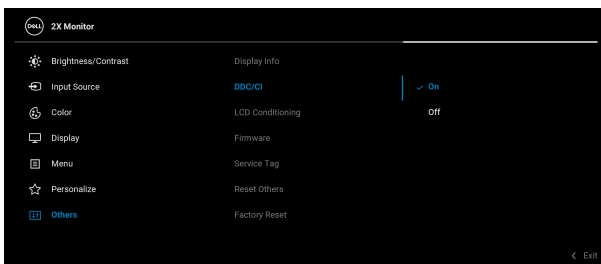
Zobrazuje aktuálne nastavenia monitora.



## DDC/CI

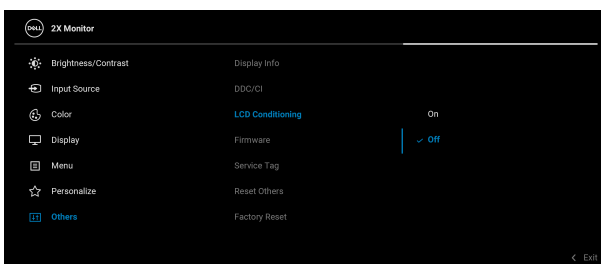
Rozhranie **DDC/CI** (Display Data Channel/Command Interface) umožňuje upraviť nastavenia monitora pomocou softvéru na počítači. Túto funkciu môžete vypnúť výberom možnosti **Off (Vypnuté)**.

Z dôvodu dosiahnutia najlepších používateľských skúsenosti a optimálneho výkonu vášho monitora túto funkciu povoľte.



## LCD Conditioning (Regulácia LCD)

Pomáha redukovať menej významné prípady reziduálnych snímok. V závislosti od stupňa retencie obrazu môže činnosť programu určitý čas trvať. Túto funkciu môžete povoliť výberom možnosti **On (Zapnuté)**.



## Firmware (Firmvér)

Zobrazuje verziu firmvéru monitora.



---

**Service Tag  
(Servisná  
značka)**

Zobrazuje servisnú značku monitora. Tento reťazec je potrebný v prípade, keď hľadáte telefonickú podporu, overujete stav záruky, aktualizujete ovládače na webovej stránke Dell atď.

---

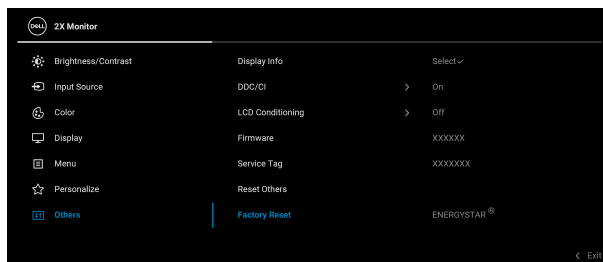
**Reset Others  
(Obnovenie  
ostatných)**

Obnovenie všetkých nastavení v ponuke **Others (Ďalšie)** na výrobcom predvolené hodnoty.

---

**Factory Reset  
(Obnovenie  
výrobných  
nastavení)**

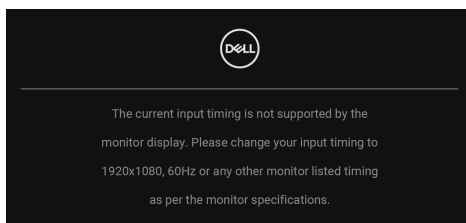
Obnoví všetky nastavenia na výrobcom predvolené hodnoty. To sú tiež nastavenia pre testy programu ENERGY STAR®.



---

## Upozornenie ponuky na obrazovke

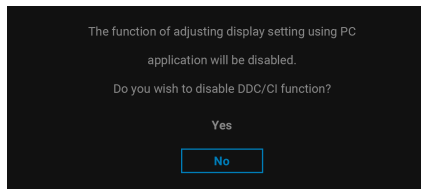
Keď monitor nebude podporovať konkrétny režim rozlíšenia, zobrazí sa nasledujúce hlásenie:



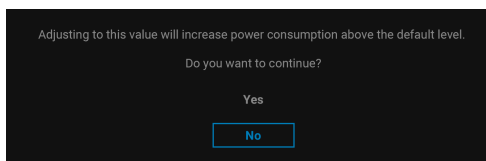
Znamená to, že monitor nedokáže vykonať synchronizáciu so signálom, ktorý sa prijíma z počítača. V časti **Technické údaje monitora** nájdete rozsahy horizontálnej a vertikálnej frekvencie, ktoré môže tento monitor použiť. Odporúčaný režim je **1920 x 1080**.





Kým sa funkcia **DDC/CI** zakáže, zobrazí sa nasledujúce hlásenie:

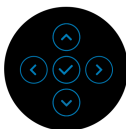
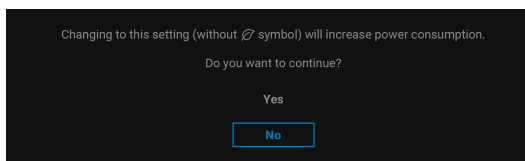


Keď prvýkrát upravujete úroveň nastavenia **Brightness (Jas)** nad predvolenú, objaví sa nasledujúce hlásenie:



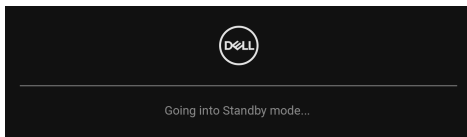
 **POZNÁMKA: Ak vyberiete možnosť Yes (Áno), hlásenie sa nabudúce pri zmene nastavenia Brightness (Jas) neobjaví.**

Keď prvýkrát zmeníte predvolené nastavenie funkcií úspory energie, ako je napríklad nastavenie **USB-C Charging  65W (Nabíjanie cez rozhranie USB-C s príkonom  65 W)**, alebo **Other USB Charging (Iné nabíjanie cez USB)**, objaví sa nasledujúce hlásenie:



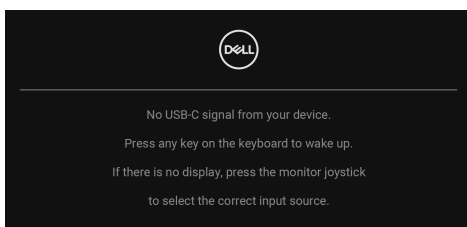
**POZNÁMKA:** Ak vyberiete možnosť Yes (Áno), pre niektorú z hore uvedených funkcií, hlásenie sa pri nasledujúcej zmene nastavenia týchto funkcií neobjaví. Keď obnovíte predvolené nastavenia, hlásenie sa objaví znova.

Nasledujúce hlásenie sa zobrazí, keď sa monitor prepne do pohotovostného režimu:



Aktiváciou počítača a zobudením monitora získate prístup do **OSD**.

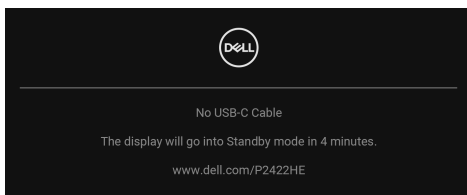
OSD funguje len v normálnom prevádzkovom režime. Ak stlačíte ovládač v photovostnom režime, v závislosti od zvoleného vstupu sa objaví nasledujúce hlásenie:



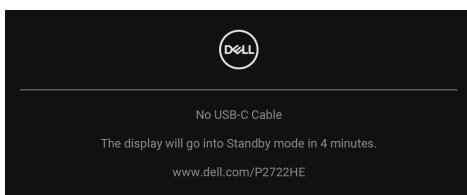
Aktiváciou počítača a monitora získate prístup do **OSD**.

**POZNÁMKA:** Hlásenie sa môže mierne líšiť v závislosti od pripojeného vstupného signálu.

Ak je zvolený vstup USB Type-C, DisplayPort alebo HDMI a príslušný kábel nie je pripojený, objaví sa nasledujúce hlásenie:

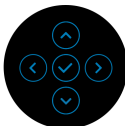
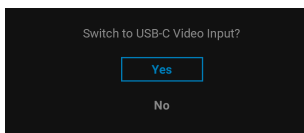


alebo

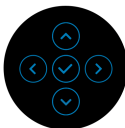
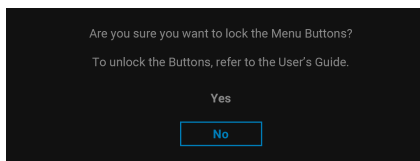


**POZNÁMKA: Hlásenie sa môže mierne líšiť v závislosti od pripojeného vstupného signálu.**

Keď je monitor v režime vstupu DP/HDMI, kábel rozhrania USB Type-C je pripojený k prenosnému počítaču podporujúcemu Režim zmeny DP a je aktivovaná funkcia **Auto Select for USB-C (Automatický výber pre USB-C)**, objaví sa nasledujúce hlásenie:

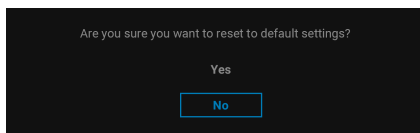


Pred aktivovaním funkcie **Lock (Zámok)** uvidíte nasledujúce hlásenie:

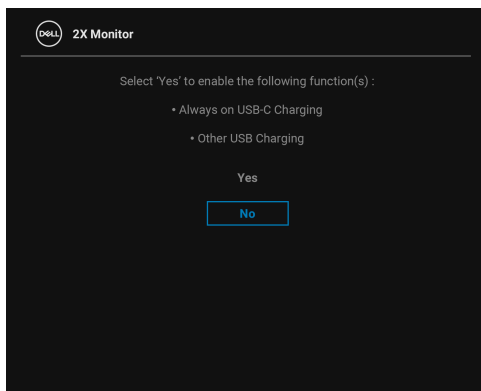


**POZNÁMKA: Hlásenie sa môže mierne líšiť v závislosti od zvolených nastavení.**

Keď sa zvolí možnosť **Factory Reset (Obnovenie výrobných nastavení)**, objaví sa nasledujúce hlásenie:



Keď sa zvolí možnosť **Yes (Áno)**, objaví sa nasledujúce hlásenie.



Ďalšie informácie nájdete v časti [Riešenie problémov](#).





## Nastavenie maximálneho rozlíšenia

Nastavenie maximálneho rozlíšenia pre monitor:

V operačnom systéme Windows® 7, Windows® 8 a Windows® 8.1:

1. Len pre Windows® 8 a Windows® 8.1: ak chcete prepnúť na klasickú pracovnú plochu, vyberte dlaždicu Pracovná plocha.
2. Pravým tlačidlom kliknite na pracovnú plochu a vyberte položku **Rozlíšenie obrazovky**.
3. Kliknite na rozbaľovací zoznam položky **Rozlíšenie obrazovky** a vyberte možnosť **1920 x 1080**.
4. Kliknite na **OK**.

V operačnom systéme Windows® 10:

1. Kliknite pravým tlačidlom myši na pracovnú plochu a kliknite na položku **Nastavenie obrazovky**.
2. Kliknite na položku **Rozšírené nastavenie zobrazenia**.
3. Kliknite na rozbaľovací zoznam položky **Rozlíšenie** a vyberte možnosť **1920 x 1080**.
4. Kliknite na tlačidlo **Použiť**.

Ak nevidíte možnosť 1920 x 1080, možno bude potrebné aktualizovať ovládač grafickej karty. V závislosti od počítača vykonajte jeden z nasledujúcich postupov:

Ak máte stolový alebo prenosný počítač značky Dell:

- Prejdite na lokalitu <http://www.dell.com/support>, zadajte svoju servisnú značku a prevezmite si najnovší ovládač pre grafickú kartu.

Ak používate počítač inej značky než Dell (prenosný alebo stolový):

- Prejdite na lokalitu podpory pre váš počítač a prevezmite si najnovšie ovládače grafickej karty.
- Prejdite na webovú lokalitu vašej grafickej karty a prevezmite si najnovšie ovládače grafickej karty.

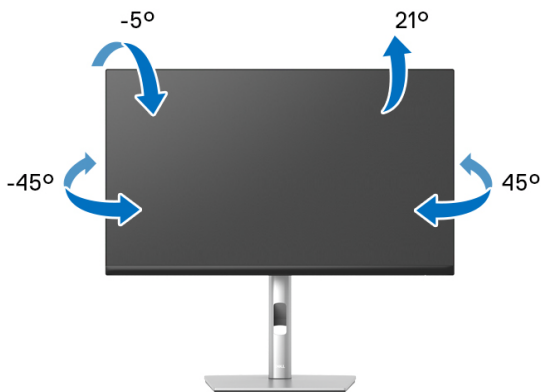


## Používanie sklápania, otáčania a vertikálneho vysúvania

**POZNÁMKA:** Nasledujúce pokyny sa týkajú len prípadu, že sa pripája stojan, ktorý bol priložený k monitoru. Ak pripájate stojan, ktorý ste zakúpili z iného zdroja, postupujte podľa pokynov priložených k stojanu.

### Sklápanie, otáčanie

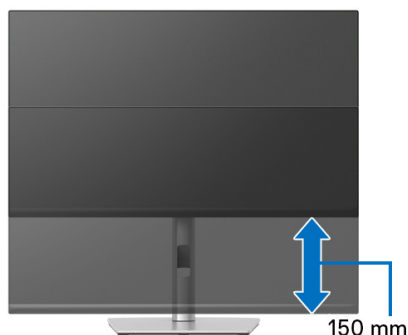
Keď je stojan pripevnený k monitoru, monitor môžete nakláňať a otáčať tak, aby ste dosiahli najpohodlnejší uhol sledovania.



**POZNÁMKA:** Stojan nie je od výroby pri dodaní nainštalovaný.

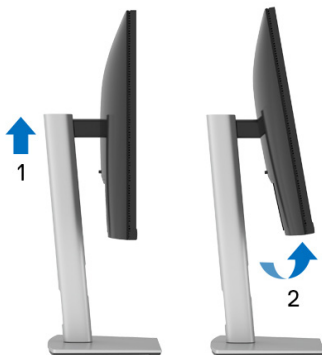
### Vertikálne vysúvanie

**POZNÁMKA:** Stojan sa vysúva vertikálne až o 150 mm. Nižšie uvedený obrázok znázorňuje ako vertikálne vysunúť stojan.



## Otáčanie monitora

Kým začnete monitor otáčať, monitor by mal byť úplne vertikálne vysunutý (**Vertikálne vysúvanie**) a úplne sklopený nahor, aby nedošlo k zásahu spodného okraja monitora.





## Otočiť v smere hodín



## Otočiť proti smeru hodín




-  **POZNÁMKA:** Ak chcete používať funkciu otáčania obrazovky (orientácia na šírku/na výšku) v kombinácii s počítačom Dell, budete k tomu potrebovať aktualizovaný ovládač grafickej karty, ktorý sa nedodáva s týmto monitorom. Ak chcete prevziať ovládač grafickej karty, prejdite na stránku [www.dell.com/support](http://www.dell.com/support) a v časti Na prevzatie vyhládajte položku Ovládače videa, pod ktorou nájdete najnovšie ovládače.
-  **POZNÁMKA:** Keď sa nachádzate v režime zobrazenia na výšku, môže dôjsť k poklesu výkonu v graficky náročných aplikáciách (3D hry atď.).




## Konfigurácia nastavení rotácie displeja vo vašom systéme

Keď otočíte monitor, na základe nižšie uvedeného postupu musíte nakonfigurovať nastavenia otáčania obrazovky vo svojom systéme.

 **POZNÁMKA:** Ak monitor používate s počítačom inej značky ako Dell, musíte prejsť na webovú lokalitu s ovládačom pre svoju grafickú kartu, prípadne webovú lokalitu výrobcu počítača, kde nájdete informácie o otáčaní „obsahu“ zobrazeného na obrazovke.

Konfigurácia nastavení otáčania obrazovky:

1. Pravým tlačidlom kliknite na pracovnú plochu a kliknite na položku **Vlastnosti**.
2. Vyberte kartu **Nastavenie** a kliknite na položku **Rozšírené**.
3. Ak vlastníte grafickú kartu značky ATI, vyberte kartu **Otáčanie** a nastavte uprednostnené otočenie.
4. Ak vlastníte grafickú kartu značky nVidia, kliknite na kartu **nVidia**, v ľavom stĺpci vyberte možnosť **NVRotate** a potom zvolte požadované otočenie.
5. Ak vlastníte grafickú kartu Intel<sup>®</sup>, vyberte kartu grafickej karty **Intel**, kliknite na **Vlastnosti grafiky**, vyberte kartu **Otáčanie** a potom nastavte požadované otočenie.

 **POZNÁMKA:** Ak nevidíte možnosť otočenia, prípadne táto možnosť nefunguje správne, prejdite na stránku [www.dell.com/support](http://www.dell.com/support) a prevezmite si najnovší ovládač pre svoju grafickú kartu.



# Riešenie problémov

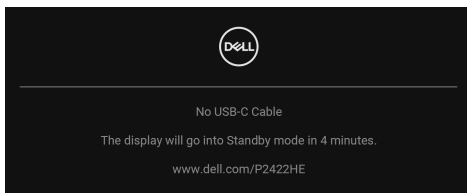
 **VAROVANIE:** Predtým, ako začnete vykonávať ktorýkoľvek postup uvedený v tejto časti, si preštudujte [Pokyny k bezpečnosti](#).

## Samokontrola

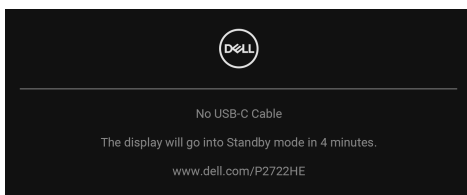
Váš monitor poskytuje funkciu samokontroly, ktorá vám umožňuje skontrolovať, či váš monitor funguje správne. Ak je pripojenie vášho monitora a počítača správne, ale obrazovka monitora zostáva prázdna, vykonaním nasledujúcich krokov spustíte samokontrolu monitora:

1. Vypnite počítač aj monitor.
2. Odpojte video kábel od počítača.
3. Zapnite monitor.

Ak monitor nedokáže rozoznať video signál, a pritom funguje správne, objaví sa nasledujúce hlásenie:



alebo



 **POZNÁMKA:** Hlásenie sa môže mierne líšiť v závislosti od pripojeného vstupného signálu.

 **POZNÁMKA:** Počas režimu samokontroly zostáva indikátor LED napájania biely.

4. Toto okno sa zobrazí aj počas normálnej prevádzky systému v prípade, že dôjde k odpojeniu alebo poškodeniu video kábla.
5. Vypnite monitor a znovu pripojte video kábel, potom zapnite počítač aj monitor.



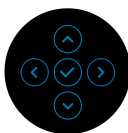
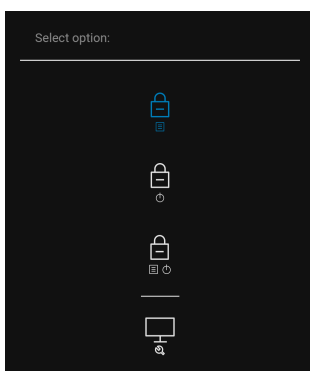
Ak sa na obrazovke vášho monitora nič nezobrazí po uplatnení predchádzajúceho postupu, skontrolujte grafickú kartu a počítač, pretože monitor funguje náležitým spôsobom.


## Zabudovaná diagnostika

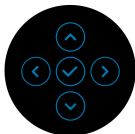
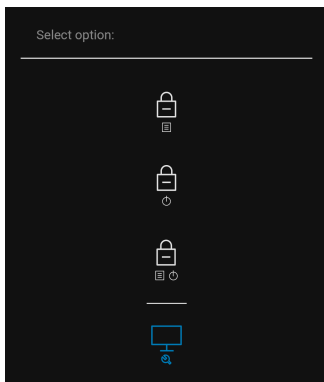
Váš monitor má zabudovaný diagnostický nástroj, ktorý pomáha určiť, či anomália obrazovky, ku ktorej dochádza, je vnútorným problémom monitora alebo vášho počítača a video karty.

Spustenie zabudovanej diagnostiky:

1. Skontrolujte, či je obrazovka čistá (žiadne prachové čiastočky na povrchu obrazovky).
2. Pohnite ovládačom nahor/nadol/dol'ava/doprava a podržte asi 4 sekundy, kým sa neobjaví kontextová ponuka.



- 3.** Pohybom ovládača zváraznite ikonu diagnostiky  a potvrdte stlačením ovládača. Objaví sa sivý testovací vzor.



- 4.** Pozorne skontrolujte prítomnosť anomálií na obrazovke.
- 5.** Stlačením ovládača zmeňte testovacie vzory.
- 6.** Zopakovaním krokov 4 a 5 skontrolujte zobrazenie na červenej, zelenej, modrej, čiernej, bielej a textovej obrazovke.
- 7.** Stlačením ovládača ukončíte diagnostický program.





## Bežné problémy

Nasledujúca tabuľka obsahuje všeobecné informácie o bežných problémoch monitora, na ktoré môžete naraziť a možné riešenia.

Bežné príznaky	Čo sa stalo	Možné riešenia
Žiadne video/ zhasnutý indikátor LED napájania	Žiadny obraz	<ul style="list-style-type: none"><li>• Skontrolujte, či je video kábel spájajúci monitor a počítač riadne pripojený a zabezpečený.</li><li>• Pomocou iného elektrického zariadenia overte, či napájacia zásuvka funguje správne.</li><li>• Skontrolujte, či je tlačidlo napájania úplne stlačené.</li><li>• Skontrolujte, či sa v ponuke <b>Input Source (Vstupný zdroj)</b> zvolil správny vstupný zdroj.</li></ul>
Žiadne video/ zapnutý indikátor LED napájania	Žiadny obraz alebo žiadny jas	<ul style="list-style-type: none"><li>• Pomocou OSD zvýšte nastavenia ovládačov jasu a kontrastu.</li><li>• Vykonať funkciu samokontroly monitora.</li><li>• Skontrolujte, či konektor video kábla neobsahuje ohnuté alebo zlomené kolíky.</li><li>• Spustíte zabudovanú diagnostiku.</li><li>• Skontrolujte, či sa v ponuke <b>Input Source (Vstupný zdroj)</b> zvolil správny vstupný zdroj.</li></ul>
Slabé zaostrenie	Obraz je rozmazaný, nejasný alebo obsahuje paobraz	<ul style="list-style-type: none"><li>• Odstráňte predĺžovacie video káble.</li><li>• Obnovte predvolené výrobné nastavenia monitora.</li><li>• Video rozlíšenie zmeňte na správny pomer strán.</li></ul>



Trasľavé/chvejúce sa video	Zvlnený obraz alebo jemný pohyb	<ul style="list-style-type: none"> <li>• Obnovte predvolené výrobné nastavenia monitora.</li> <li>• Skontrolujte faktory prostredia.</li> <li>• Monitor premiestnite a vyskúšajte v inej miestnosti.</li> </ul>
Chýbajúce pixely	Obrazovka LCD obsahuje bodky	<ul style="list-style-type: none"> <li>• Vypnite a zapnite napájanie.</li> <li>• Permanentne zhasnutý pixel je prirodzená chyba, ku ktorej dochádza pri technológii LCD.</li> <li>• Ďalšie informácie o politike kvality a pixelov pre monitory Dell nájdete na stránke podpory spoločnosti Dell na adrese: <a href="http://www.dell.com/pixelguidelines">www.dell.com/pixelguidelines</a>.</li> </ul>
Zaseknuté pixely	Obrazovka LCD obsahuje jasné bodky	<ul style="list-style-type: none"> <li>• Vypnite a zapnite napájanie.</li> <li>• Permanentne zhasnutý pixel je prirodzená chyba, ku ktorej dochádza pri technológii LCD.</li> <li>• Ďalšie informácie o politike kvality a pixelov pre monitory Dell nájdete na stránke podpory spoločnosti Dell na adrese: <a href="http://www.dell.com/pixelguidelines">www.dell.com/pixelguidelines</a>.</li> </ul>
Problémy s jasom	Obraz je príliš tmavý alebo príliš jasný	<ul style="list-style-type: none"> <li>• Obnovte predvolené výrobné nastavenia monitora.</li> <li>• Pomocou OSD upravte nastavenia ovládačov jasu a kontrastu.</li> </ul>
Geometrické skreslenie	Obrazovka nie je správne vycentrovaná	<ul style="list-style-type: none"> <li>• Obnovte predvolené výrobné nastavenia monitora.</li> </ul>



Horizontálne/ vertikálne čiary	Na obrazovke je jedna alebo viac čiar	<ul style="list-style-type: none"> <li>• Obnovte predvolené výrobné nastavenia monitora.</li> <li>• Vykonajte funkciu samokontroly monitora a zistite, či sa tieto čiary zobrazujú aj v režime samokontroly.</li> <li>• Skontrolujte, či konektor video kábla neobsahuje ohnuté alebo zlomené kolíky.</li> <li>• Spustite zabudovanú diagnostiku.</li> </ul>
Problémy so synchronizáciou	Obrazovka je zakódovaná alebo sa zobrazuje útržkovito	<ul style="list-style-type: none"> <li>• Obnovte predvolené výrobné nastavenia monitora.</li> <li>• Vykonajte funkciu samokontroly monitora a zistite, či sa zakódovaná obrazovka zobrazuje aj v režime samokontroly.</li> <li>• Skontrolujte, či konektor video kábla neobsahuje ohnuté alebo zlomené kolíky.</li> <li>• Počítač reštartujte v núdzovom režime.</li> </ul>
Problémy súvisiace s bezpečnosťou	Viditeľné známky dymu alebo iskier	<ul style="list-style-type: none"> <li>• Nevykonávajte žiadne kroky riešenia problémov.</li> <li>• Okamžite kontaktujte spoločnosť Dell.</li> </ul>
Nepravidelné problémy	Monitor sa zapne a vypne	<ul style="list-style-type: none"> <li>• Skontrolujte, či je video kábel pripájajúci monitor k počítaču riadne pripojený a zabezpečený.</li> <li>• Obnovte predvolené výrobné nastavenia monitora.</li> <li>• Vykonajte funkciu samokontroly monitora a zistite, či k nepravidelnému problému dochádza aj v režime samokontroly.</li> </ul>



Chýbajúca farba	V obraze chýba farba	<ul style="list-style-type: none"> <li>• Vykonajte funkciu samokontroly monitora.</li> <li>• Skontrolujte, či je video kábel pripájajúci monitor k počítaču riadne pripojený a zabezpečený.</li> <li>• Skontrolujte, či konektor video kábla neobsahuje ohnuté alebo zlomené kolíky.</li> </ul>
Nesprávna farba	Farba obrazu nie je správna	<ul style="list-style-type: none"> <li>• Skúste iné voľby v položke <b>Preset Modes (Režimy predvoľieb)</b> v nastavení <b>Color (Farba)</b> v ponuke na obrazovke. Upravte hodnotu <b>R/G/B</b> v položke <b>Custom Color (Vlastné farby)</b> v nastaveniach <b>Color (Farba)</b> v ponuke na obrazovke.</li> <li>• V nastaveniach <b>Color (Farba)</b> v ponuke na obrazovke zmeňte položku <b>Input Color Format (Formát farieb vstupu)</b> na možnosť <b>RGB</b> alebo <b>YCbCr/YPbPr</b>.</li> <li>• Spustite zabudovanú diagnostiku.</li> </ul>
Zachovanie obrazu v dôsledku dlhodobého ponechania statického obrazu na monitore	Na obrazovke sa objaví slabý tieň zo zobrazeného statického obrazu	<ul style="list-style-type: none"> <li>• Nastavte obrazovku tak, aby sa po niekoľkých minútach nečinnosti vypla. Dá sa to urobiť cez Možnosti napájania v systéme Windows alebo v nastavení Šetrič energie na počítači Mac.</li> <li>• Prípadne použite dynamicky sa meniaci šetrič obrazovky.</li> </ul>



## Problémy špecifické pre produkt

Bežné príznaky	Čo sa stalo	Možné riešenia
Obraz na obrazovke je príliš malý	Obraz je na obrazovke vycentrovaný, ale nevypĺňa celú oblasť zobrazenia	<ul style="list-style-type: none"><li>• Skontrolujte nastavenie <b>Aspect Ratio (Pomer strán)</b> v položke <b>Display (Obrazovka)</b> v ponuke na obrazovke.</li><li>• Obnovte predvolené výrobné nastavenia monitora.</li></ul>
Monitor sa nedá nastaviť ovládačom	OSD sa na obrazovke nezobrazuje	<ul style="list-style-type: none"><li>• Vypnite monitor, odpojte napájací kábel, znovu ho pripojte a potom zapnite monitor.</li><li>• Skontrolujte, či je ponuka OSD uzamknutá. Ak áno, pohybom ovládača nahor/nadol/doľava/doprava a podržaním po dobu 4 sekúnd odomknite (ďalšie informácie nájdete v časti <b>Lock (Zámok)</b>).</li></ul>
Žiadny signál vstupu po stlačení používateľských ovládacích prvkov	Žiadny obraz, indikátor LED je biely	<ul style="list-style-type: none"><li>• Skontrolujte zdroj signálu. Pohybom myši alebo stlačením ktoréhokoľvek klávesu na klávesnici skontrolujte, či sa počítač nenachádza v režime úspory energie.</li><li>• Skontrolujte, či je kábel signálu zapojený. V prípade potreby kábel signálu znovu pripojte.</li><li>• Reštartujte počítač alebo prehrávač videa.</li></ul>
Obraz nevypĺňa celú obrazovku	Obraz nevypĺňa výšku alebo šírku obrazovky	<ul style="list-style-type: none"><li>• Vzhľadom na odlišné formáty videa (pomer strán) na diskoch DVD monitor môže zobrazovať na celej obrazovke.</li><li>• Spustite zabudovanú diagnostiku.</li></ul>



Žiadne video na porte HDMI/DisplayPort/USB Type-C	Keď je k portu pripojený nejaký adaptér alebo dokovacie zariadenie, nie je žiadny obraz pri odpojení/zapojení kábla z prenosného počítača.	<ul style="list-style-type: none"> <li>• Odpojte kábel HDMI/DisplayPort/USB Type-C od adaptéra alebo dokovacieho zariadenia, potom zapojte dokovací kábel HDMI/DisplayPort/USB Type-C do prenosného počítača.</li> </ul>
Žiadne sieťové pripojenie	Pripojenie k sieti je prerušené	<ul style="list-style-type: none"> <li>• Počas pripájania k sieti nevypínajte monitor.</li> </ul>
Port siete LAN nefunguje	Problém s nastavením operačného systému alebo pripojením kábla	<ul style="list-style-type: none"> <li>• Zaistite, aby bol v počítači nainštalovaný najnovší systém BIOS a ovládače pre váš počítač.</li> <li>• Zaistite, aby boli v Správca zariadení systému Windows nainštalovaný radič RealTek Gigabit Ethernet Controller.</li> <li>• Ak je v nastavení systému BIOS položka LAN/GBE Povolené/Zakázané, uistite sa, či je to nastavené na možnosť Povolené.</li> <li>• Zaistite, aby bol kábel siete Ethernet poriadne pripojený k monitoru a rozbočovaču/smerovaču/firewallu.</li> <li>• Skontrolujte LED indikátor stavu kábla siete Ethernet a overte pripojenie. Znova pripojte obidva konce kábla siete Ethernet, ak LED indikátor nesvieti.</li> <li>• Najprv vypnite počítač a odpojte kábel USB Type-C a napájací kábel od monitora. Potom zapnite počítač a pripojte k monitoru napájací kábel a kábel USB Type-C.</li> </ul>



## Problémy špecifické pre rozhranie Universal Serial Bus (USB)

Bežné príznaky	Čo sa stalo	Možné riešenia
Rozhranie USB nefunguje	Periférne zariadenia USB nefungujú	<ul style="list-style-type: none"><li>• Skontrolujte, či je monitor zapnutý.</li><li>• Upstream kábel znova pripojte k počítaču.</li><li>• Znovu pripojte periférne zariadenia USB (downstream konektor).</li><li>• Vypnite monitor a znova ho zapnite.</li><li>• Reštartujte počítač.</li><li>• Určité USB zariadenia, napríklad prenosný pevný disk, vyžadujú väčší zdroj energie; pripojte jednotku priamo k počítaču.</li></ul>
Port USB Type-C neposkytuje napájanie	USB periférie nie je možné nabíjať	<ul style="list-style-type: none"><li>• Overte, či je pripojené zariadenie kompatibilné s normou USB-C. Port USB Type-C podporuje rozhranie USB 3.2 Gen1 a výstup 65 W.</li><li>• Skontrolujte, či používate kábel USB Type-C, ktorý bol priložený k monitoru.</li></ul>
Port rozhrania SuperSpeed USB 5 Gb/s (USB 3.2 Gen1) je pomalý	Periférne zariadenia fungujú cez rozhranie SuperSpeed USB 5 Gb/s (USB 3.2 Gen1) pomaly, prípadne nefungujú vôbec	<ul style="list-style-type: none"><li>• Skontrolujte, či je počítač kompatibilný s rozhraním SuperSpeed USB 5 Gb/s (USB 3.2 Gen1).</li><li>• Niektoré počítače sú vybavené portami USB 3.2, USB 2.0 aj USB 1.1. Zaisťte použitie správneho portu USB.</li><li>• Upstream kábel znova pripojte k počítaču.</li><li>• Znovu pripojte periférne zariadenia USB (downstream konektor).</li><li>• Reštartujte počítač.</li></ul>



---

Bezdrôtové USB  
periférne  
zariadenia  
prestanú  
fungovať, keď je  
zapojené  
zariadenie  
USB 3.2

Bezdrôtové USB  
periférne zariadenia  
pomaly reagujú  
alebo fungujú len  
v prípade, že sa  
zmenší vzdialenosť  
medzi nimi a ich  
prijímačom

- Zvýšte vzdialenosť medzi USB 3.2 periférnymi zariadeniami a bezdrôtovým USB prijímačom.
  - Umiestnite bezdrôtový USB prijímač čo najbližšie k bezdrôtovým USB periférnym zariadeniam.
  - Pomocou predlžovacieho USB kábla umiestnite bezdrôtovým USB prijímač čo najďalej od portu USB 3.2.
- 





# Príloha

## **VAROVANIE: Pokyny k bezpečnosti**

**⚠ VAROVANIE: Použitie iných ovládacích prvkov, nastavení alebo postupov ako tých, ktoré sú popísané v tejto dokumentácii, môže mať za následok vystavenie zásahu elektrickým prúdom, elektrickým rizikám a/alebo mechanickým rizikám.**

Informácie týkajúce sa bezpečnostných pokynov nájdete v dokumente Informácie o bezpečnosti, životnom prostredí a predpisoch (SERI).

## **Oznámenia FCC (len USA) a ďalšie informácie o predpisoch**

Oznámenia FCC a ďalšie regulačné informácie nájdete na webovej lokalite regulačnej zhody, ktorá sa nachádza na adrese [www.dell.com/regulatory\\_compliance](http://www.dell.com/regulatory_compliance).

## **Kontakt na spoločnosť Dell**

Pre zákazníkov v USA je určené telefónne číslo 800-WWW-DELL (800-999-3355).

**✍ POZNÁMKA: Ak nemáte aktívne internetové pripojenie, kontaktné údaje nájdete v nákupnej faktúre, ústrižku na balení, účtenke alebo v katalógu výrobkov od spoločnosti Dell.**

**Spoločnosť Dell poskytuje viacero on-line a telefonických možností na získanie podpory a služieb. Dostupnosť sa líši v závislosti od krajiny a výrobu a niektoré služby možno nebudú vo vašej oblasti k dispozícii.**

- Online technická pomoc – [www.dell.com/support/monitors](http://www.dell.com/support/monitors)
- Kontakt na spoločnosť Dell – [www.dell.com/contactdell](http://www.dell.com/contactdell)

## **Databáza produktov v EÚ pre energetický štítok a informačný hárok produktu**

P2422HE: <https://eprel.ec.europa.eu/qr/549713>

P2422HE WOST: <https://eprel.ec.europa.eu/qr/562079>

P2722HE: <https://eprel.ec.europa.eu/qr/553243>

