

# Monitor Dell USB-C P2422HE/P2722HE

## Manual do Utilizador

**Modelo:** P2422HE/P2722HE  
**Modelo regulatório:** P2422HEb/P2422HEc/P2722HEt



 **NOTA:** Uma **NOTA** indica informações importantes que ajudam a melhor utilizar o seu computador.

 **PRECAUÇÃO:** Uma **PRECAUÇÃO** indica danos potenciais ao hardware ou perda de dados caso não sejam seguidas as instruções.

 **AVISO:** Um **AVISO** indica dano potencial a propriedade, ferimentos ou morte.

**Copyright © 2021 Dell Inc. ou suas subsidiárias. Todos os direitos reservados.** Dell, EMC, e outras marcas registadas são marcas registadas de Dell Inc. ou suas subsidiárias. USB Type-C<sup>®</sup> e USB-C<sup>®</sup> são marcas registadas de USB Implementers Forum. Outras marcas registadas podem ser marcas registadas dos respetivos donos.

2021 - 07

Rev. A01

# Conteúdo

<b>Acerca do seu monitor</b> .....	<b>6</b>
Conteúdo da embalagem .....	6
Características de produto .....	7
Identificar partes e controlos .....	9
Imagem de frente .....	9
Vista traseira .....	10
Vista de baixo .....	11
Especificações do monitor .....	13
Especificações de resolução .....	15
Modos vídeo suportados .....	15
Modos predefinidos de visualização .....	15
Modos DP Multi-Stream Transport (MST) .....	16
Especificações elétricas .....	16
Características físicas .....	18
Características ambientais .....	19
Atribuições de pinos .....	20
Capaz de plug and play .....	23
Interface Universal Serial Bus (USB) .....	23
SuperSpeed USB 5 Gbps (USB3.2 Gen1) .....	23
USB Tipo-C .....	23
Conector USB 3.2 descendente .....	24
Conetor USB do tipo C .....	24
Portas USB .....	25
Porta RJ45 (lado do conector) .....	25
Instalação de controladores .....	26
Estado da LED do conector RJ45 .....	27



Qualidade do monitor LCD e política de pixel . . . . .	27
Linhas de orientação de manutenção . . . . .	28
Limpeza do monitor . . . . .	28
<b>Instalar o monitor . . . . .</b>	<b>29</b>
Ligar a base . . . . .	29
Ligar o seu monitor . . . . .	32
Ligar o cabo DisplayPort (DisplayPort para DisplayPort) . . . . .	33
Ligar o cabo USB Tipo-C . . . . .	33
Ligar o cabo HDMI (opcional) . . . . .	33
Ligar o monitor para a função DP Multi-Stream Transport (MST) . . . . .	34
Ligar o monitor para a função USB-C Multi-Stream Transport (MST) . . . . .	34
Ligar o cabo RJ45 (opcional) . . . . .	35
Dell Power Button Sync (DPBS) . . . . .	35
Ligar o monitor para DPBS pela primeira vez . . . . .	38
Utilizar a função DPBS . . . . .	39
Ligar o monitor para a função USB-C Multi-Stream Transport (MST) . . . . .	41
Ligar o monitor para por USB-C . . . . .	42
Organizar os seus cabos . . . . .	44
Retirar o suporte do monitor . . . . .	44
Montagem VESA em parede (opcional) . . . . .	45
<b>Trabalhar com o monitor . . . . .</b>	<b>46</b>
Ligue o monitor . . . . .	46
Utilizar o manípulo . . . . .	46
Usar o menu de ecrã (OSD) . . . . .	47
Aceder ao Iniciador de Menu . . . . .	47
Usar as teclas de navegação . . . . .	48
Aceder ao sistema de menu . . . . .	49
Mensagem de aviso OSD . . . . .	60




Definir a resolução máxima . . . . .	65
Usar a extensão de inclinação, rotação e vertical. . . . .	66
Inclinação, rotação . . . . .	66
Extensão vertical. . . . .	66
Rodar o monitor . . . . .	67
Rodar para a direita. . . . .	67
Rodar para a esquerda . . . . .	68
Ajustar as definições de rotação de imagem do seu sistema. . . . .	69
<b>Resolução de Problemas. . . . .</b>	<b>70</b>
Auto-teste . . . . .	70
Diagnóstico integrado . . . . .	71
Problemas habituais. . . . .	73
Problemas específicos do produto . . . . .	76
Problemas específicos com a interface Universal Serial Bus (USB) . . . . .	79
<b>Apêndice . . . . .</b>	<b>81</b>
Avisos FCC (apenas E.U.A.) e outras informações regulatórias . . . . .	81
Contactar a Dell . . . . .	81
Base de dados de produto da UE para etiqueta energética e folha de informações de produto. . . . .	81



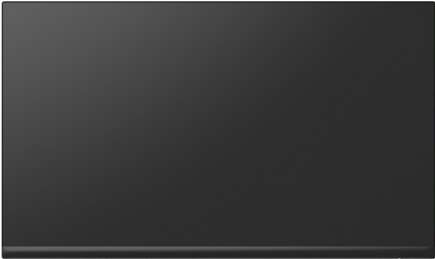


# Acerca do seu monitor

## Conteúdo da embalagem

O seu monitor é enviado com os componentes apresentados na tabela abaixo. Caso esteja em falta algum componente, contacte o suporte técnico Dell. Para mais informações, consulte [Contactar a Dell](#).

 **NOTA: Alguns itens podem ser opcionais e podem não ser enviados com o seu monitor. Algumas funcionalidades podem não estar disponíveis em certos países.**

 **NOTA: Caso esteja a montar um suporte que tenha comprado de outra fonte, siga as instruções de montagem incluídas com o suporte.**

	Ecrã
	Elevador de suporte
	Base do suporte



	Cabo de alimentação (varia consoante o país)
	Cabo DisplayPort para DisplayPort (1,8 metros)
	Cabo USB Tipo C (1,8 metros)
	Braçadeira para cabo
	<ul style="list-style-type: none"> <li>• Guia de Configuração Rápida</li> <li>• Informação sobre segurança, ambiente e regulamentar</li> </ul>

## Características de produto

O monitor **Dell P2422HE/P2722HE** tem uma matriz ativa, Transístor de Película Fina (TFT), Ecrã de Cristais Líquidos (LCD) e retroiluminação LED. As características do monitor incluem:

- **P2422HE:** 60,47 cm (23,80 in.) de área de visualização (medido na diagonal). Resolução 1920 x 1080 (16:9), mais suporte para ecrã completo para resoluções inferiores.
- **P2722HE:** 68,60 cm (27 in.) de área de visualização (medido na diagonal). Resolução 1920 x 1080 (16:9), mais suporte para ecrã completo para resoluções inferiores.



- Ângulo de visualização amplo para visualização de uma posição sentada ou em pé.
- Gamut de cores de sRGB 99%.
- Conectividade digital com DisplayPort, USB Tipo-C e HDMI.
- USB Tipo-C individual para fornecer alimentação (PD 65 W) a portátil compatível enquanto recebe sinais de vídeo & dados.
- Capacidades de ajuste de inclinação, pivô, altura e rotação.
- Aro ultra-fino que minimiza o espaço do aro em utilização multi-monitor, para uma configuração mais fácil e mais elegante experiência de visualização.
- Suporte amovível e orifícios de montagem Video Electronics Standards Association (VESA™) de 100 mm para soluções flexíveis de montagem.
- Equipado com 1 porta USB Tipo-C a montante e 4 portas SuperSpeed USB 5 Gbps (USB 3.2 Gen1) Tipo-A a jusante.
- Portas USB-C e RJ45 que permitem uma experiência de ligação em rede de um só cabo.
- Capacidades plug and play caso seja compatível com o seu sistema.
- Ajustes no Ecrã (OSD) para fácil configuração e otimização do ecrã.
- Bloqueio dos botões de alimentação e controlador.
- Ranhura de bloqueio de segurança.
- Bloqueio do suporte.
- $\leq 0,3$  W no Modo de Suspensão.
- Otimize o conforto ocular com um ecrã sem cintilação e funcionalidade de baixa luz azul.
- O monitor utiliza um painel de baixa luz azul, e está conforme a TUV Rheinland (Solução Hardware) nos valores de fábrica/modo predefinido (**Preset mode (Modos Predefinidos): Standard (Padrão)**).

**⚠ AVISO: Os possíveis efeitos a longo prazo de emissão de luz azul do monitor podem causar danos aos olhos, incluindo fadiga ocular, astenopia digital, entre outros. A funcionalidade ComfortView Plus está concebida para reduzir o montante de luz azul emitida pelo monitor, para otimizar o conforto ocular.**





## Identificar partes e controlos

### Imagem de frente



Etiqueta	Descrição
1	Indicador LED de energia Uma luz branca sólida indica que o monitor está ligado e a funcionar normalmente. Uma luz branca a piscar indica que o monitor está no Modo de Suspensão.



## Vista traseira

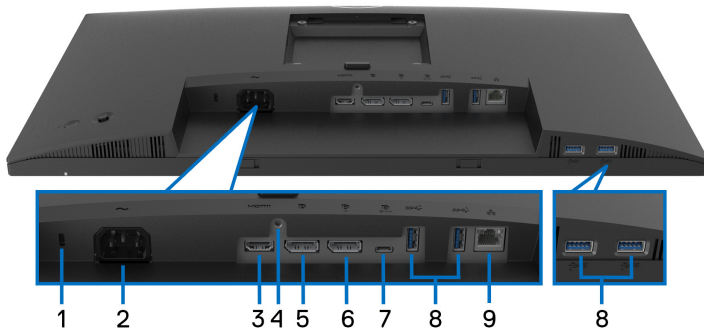


## Vista traseira com base de monitor

Etiqueta	Descrição	Usar
1	Orifícios de montagem VESA (100 mm x 100 mm - atrás da Tampa VESA)	Monte o monitor na parede com o kit de montagem em parede compatível com VESA (100 mm x 100 mm).
2	Etiqueta regulatória	Lista as autorizações regulatórias.
3	Botão de liberação da base	Liberta a base do monitor.
4	Código de barras, número de série e etiqueta do Rótulo de Reparação	Consulte esta etiqueta caso tenha de contactar a Dell para suporte técnico.
5	Botão de Ligar/Desligar	Liga ou desliga o monitor.
6	Manípulo	Use para controlar o menu OSD. (Para mais informações, consulte <a href="#">Trabalhar com o monitor</a> ).
7	Ranhura de gestão de cabos	Use para organizar cabos inserindo-os pela ranhura.



## Vista de baixo



### Vista inferior sem base de monitor

Etiqueta	Descrição	Usar
1	Ranhura de bloqueio de segurança	Prende o monitor com um cadeado de segurança (cadeado de segurança não incluído).
2	Conector de alimentação	Ligue o cabo de alimentação (enviado com o seu monitor).
3	Porto HDMI	Ligue o seu computador com o cabo HDMI.
4	Bloqueio do suporte	Para prender a suporte ao monitor usando um parafuso M3 x 6 mm (parafuso não incluído).
5	DisplayPort (entrada)	Ligue o seu computador com o cabo DisplayPort (enviado com o seu monitor).
6	DisplayPort (saída)	Saída DisplayPort para monitor compatível com MST (multi-stream transport). Para ativar MST, consulte <a href="#">Ligar o monitor para a função DP Multi-Stream Transport (MST)</a> . <b>NOTA:</b> Remova a tampa de borracha quando utilizar o conector de saída DisplayPort.



7	Porta USB Tipo-C ascendente	<p>Ligue ao computador o cabo USB Tipo-C que veio com o seu monitor. Esta porta é compatível com USB Power Delivery, Dados e sinal vídeo DisplayPort. A porta SuperSpeed USB 5 Gbps (USB 3.2 Gen1) Tipo-C é compatível com o Modo Alternativo DP1.2 com uma resolução máxima de 1920 x 1080 a 60 Hz, PD 20 V/ 3,25 A, 15 V/3 A, 9 V/3 A, 5 V/3 A.</p> <p><b>NOTA:</b> USB Tipo-C não é compatível com versões do Windows anteriores ao Windows 10.</p>
8	Porta SuperSpeed USB 5 Gbps (USB 3.2 Gen1) Tipo-A descendente (4)	<p>Ligue o seu dispositivo USB.*</p> <p><b>NOTA:</b> Para usar estas portas, tem de ligar o cabo USB Tipo-C (enviado com o seu monitor) à porta USB Tipo-C ascendente no monitor e ao seu computador.</p>
9	Porta RJ45	<p>Ligar à Internet. Pode navegar na Internet por RJ45 apenas depois de ligar o cabo USB Tipo-C (enviado com o seu monitor) do computador ao monitor.</p>

\*Para evitar interferência de sinal, quando foi ligado um dispositivo USB sem fios a uma porta USB descendente, NÃO é recomendado que ligue qualquer outro dispositivo USB à(s) porta(s) adjacente(s).



## Especificações do monitor

<b>Modelo</b>	<b>P2422HE</b>	<b>P2722HE</b>
Tipo de ecrã	Matriz ativa - TFT LCD	
Tecnologia do painel	Tecnologia In-Plane Switching	
Proporção	16:9	
Imagem visível		
Diagonal	604,70 mm (23,80 in.)	686 mm (27 in.)
Largura (área ativa)	527,04 mm (20,75 in.)	597,89 mm (23,54 in.)
Altura (área ativa)	296,46 mm (11,67 in.)	336,31 mm (13,24 in.)
Área total	156246,27 mm <sup>2</sup> (242,15 in. <sup>2</sup> )	201076,38 mm <sup>2</sup> (311,67 in. <sup>2</sup> )
Densidade de pixels	0,2745 mm x 0,2745 mm	0,3114 mm x 0,3114 mm
Pixel por polegada (PPI)	93	82
Ângulo de visualização	178° (vertical) típico 178° (horizontal) típico	
Saída de luminância	250 cd/m <sup>2</sup> (típico)	300 cd/m <sup>2</sup> (típico)
Proporção de contraste	1000 para 1 (típico)	
Revestimento do Ecrã	Tratamento anti-encadeamento do revestimento rígido do polarizador frontal (3H)	
Gamut de cor	sRGB 99% (típico)	
Retroiluminação	Sistema de luz de borda LED branca	
Tempo de resposta	5 ms (Modo rápido) 8 ms (Modo normal)	
Profundidade de cor	16,7 milhões de cores (8 bit)	



Conectividade	<ul style="list-style-type: none"> <li>• 1 x porta HDMI versão 1.4 (HDCP 1.4)</li> <li>• 1 x porta DisplayPort versão 1.2 (HDCP 1.4)</li> <li>• 1 x DisplayPort (Saída) com MST (HDCP 1.4)</li> <li>• 1 x Porta USB Tipo-C ascendente (Modo alternativo com DisplayPort 1.2, Power Delivery PD até 65 W)*</li> <li>• 4 x Porta SuperSpeed USB 5 Gbps (USB 3.2 Gen1) descendente</li> <li>• 1 x Porta RJ45</li> </ul>	
Largura da borda (do limite do monitor à área ativa)	5,38 mm (Topo) 5,38 mm (Esquerda/Direita) 16,66 mm (Fundo)	5,99 mm (Topo) 6,01 mm (Esquerda/Direita) 17,29 mm (Fundo)
Ajustes		
Base de ajuste em altura	150 mm	
Inclinação	-5° a 21°	
Rotação	-45° a 45°	
Pivot	-90° a 90°	
Gestão de cabos	Sim	
Compatibilidade Dell Display Manager	Ordenação Fácil e outras funcionalidades principais	
Segurança	Ranhura de bloqueio de segurança (cabo de bloqueio vendido em separado)	

\*DisplayPort e USB Tipo-C (Modo alternativo com DisplayPort 1.2): HBR2 suportado.



## Especificações de resolução

<b>Modelo</b>	<b>P2422HE/P2722HE</b>
Velocidade de varrimento horizontal	30 a 83 kHz
Velocidade de varrimento vertical	56 a 76 Hz (automático)
Resolução máxima predefinida	1920 x 1080 @ 60 Hz

## Modos vídeo suportados

<b>Modelo</b>	<b>P2422HE/P2722HE</b>
Capacidades de exibição vídeo (HDMI & DisplayPort & USB Tipo-C modo alternativo)	480p, 576p, 720p, 1080i, 1080p

## Modos predefinidos de visualização

<b>Modo de Exibição</b>	<b>Frequência horizontal (kHz)</b>	<b>Frequência vertical (Hz)</b>	<b>Relógio de pixel (MHz)</b>	<b>Polaridade de sincronização (Horizontal/Vertical)</b>
720 x 400	31,50	70,10	28,30	-/+
640 x 480	31,50	59,90	25,20	-/-
640 x 480	37,50	75,00	31,50	-/-
800 x 600	37,90	60,30	40,00	+/+
800 x 600	46,90	75,00	49,50	+/+
1024 x 768	48,40	60,00	65,00	-/-
1024 x 768	60,00	75,00	78,80	+/+
1152 x 864	67,50	75,00	108,00	+/+
1280 x 720	45,00	59,90	74,25	-/+
1280 x 720	56,50	74,80	95,75	-/+
1280 x 1024	64,00	60,00	108,00	+/+



1280 x 1024	80,00	75,00	135,00	+/+
1600 x 900-R	60,00	60,00	108,00	+/+
1920 x 1080	67,50	60,00	148,50	+/+

## Modos DP Multi-Stream Transport (MST)

Monitor de origem MST	Número máximo de monitores externos suportados
	1920 x 1080 @ 60 Hz

 **NOTA: Resolução máxima de monitor externo é de apenas 1920 x 1080 60 Hz.**

## Especificações elétricas

Modelo	P2422HE	P2722HE
Sinais de entrada de vídeo	<ul style="list-style-type: none"> <li>• HDMI 1.4/DisplayPort 1.2*, 600 mV para cada linha diferencial, 100 ohm de impedância de entrada por par diferencial</li> <li>• Suporte para entrada de sinal USB-C (com modo Alternado)</li> </ul>	
Voltagem de entrada CA/frequência/corrente	100 VAC a 240 VAC / 50 Hz ou 60 Hz ± 3 Hz / 1,50 A (típico)	100 VAC a 240 VAC / 50 Hz ou 60 Hz ± 3 Hz / 1,70 A (típico)
Corrente de irrupção	<ul style="list-style-type: none"> <li>• 120 V: 40 A (Máx.) a 0°C (arranque a frio)</li> <li>• 240 V: 80 A (Máx.) a 0°C (arranque a frio)</li> </ul>	





Consumo de energia	<ul style="list-style-type: none"> <li>• 0,2 W (Modo desligado)<sup>1</sup></li> <li>• 0,3 W (Modo de suspensão)<sup>1</sup></li> <li>• 14,5 W (Modo ligado)<sup>1</sup></li> <li>• 118 W (Máx.)<sup>2</sup></li> <li>• 14,79 W (Pon)<sup>3</sup></li> <li>• 48,02 kWh (TEC)<sup>3</sup></li> </ul>	<ul style="list-style-type: none"> <li>• 0,20 W (Modo desligado)<sup>1</sup></li> <li>• 0,20 W (Modo de suspensão)<sup>1</sup></li> <li>• 17,1 W (Modo ligado)<sup>1</sup></li> <li>• 132 W (Máx.)<sup>2</sup></li> <li>• 16,99 W (Pon)<sup>3</sup></li> <li>• 54,6 kWh (TEC)<sup>3</sup></li> </ul>
--------------------	---	--

\*HBR2/DisplayPort 1.2 suportado.

<sup>1</sup> Como definido em UE 2019/2021 e UE 2019/2013.


<sup>2</sup> Definição de luminosidade e contraste máximo com alimentação máxima em todas as portas USB.

<sup>3</sup> Pon: Consumo energético do modo Ligado como definido em Energy Star versão 8.0.

TEC: Consumo energético total em kWh como definido em Energy Star versão 8.0.

Este documento é apenas informativo e reflete o desempenho em laboratório. O seu produto poderá ter um desempenho diferente, dependendo do software, componentes e periféricos que encomendar e não terá qualquer obrigação em atualizar tais informações.

Desse modo, o cliente não deverá basear-se nesta informação para tomar decisões relativamente a tolerâncias elétricas, entre outros. Não é expressa nem está implícita qualquer garantia relativamente à exatidão ou plenitude.

 **NOTA: Este monitor possui certificação ENERGY STAR. Este produto his product está apto para a classificação ENERGY STAR nas predefinições, que podem ser restauradas usando a função "Factory Reset" (Reposição de fábrica) no menu OSD. Alterar as predefinições ou ativar outras funcionalidades poderá aumentar o consumo energético que poderá exceder o limite especificado por ENERGY STAR.**



## Características físicas

Modelo	P2422HE	P2722HE
<b>Tipo de cabo de sinal</b>	<ul style="list-style-type: none"><li>• Digital: DisplayPort, 20 pinos</li><li>• Digital: HDMI, 19 pinos (cabo não incluído)</li><li>• Universal Series Bus: Tipo-C, 24 pinos</li></ul>	
<b>NOTA:</b> Os monitores Dell estão concebidos para funcionar de maneira ideal com os cabos vídeo incluídos com o seu monitor. Como a Dell não controla os diferentes fornecedores de cabos no mercado, o tipo de material, conector e processo usado no fabrico destes cabos, a Dell não garante o desempenho vídeo em cabos não enviados com o seu monitor Dell.		
<b>Dimensões (com suporte)</b>		
Altura (expandida)	496,11 mm (19,53 in.)	534,15 mm (21,03 in.)
Altura (comprimido)	364,00 mm (14,33 in.)	384,15 mm (15,12 in.)
Largura	537,80 mm (21,17 in.)	609,90 mm (24,01 in.)
Profundidade	179,57 mm (7,07 in.)	190,10 mm (7,48 in.)
<b>Dimensões (sem suporte)</b>		
Altura	318,50 mm (12,54 in.)	359,60 mm (14,16 in.)
Largura	537,80 mm (21,17 in.)	609,90 mm (24,01 in.)
Profundidade	52,15 mm (2,05 in.)	52,15 mm (2,05 in.)
<b>Dimensões da suporte</b>		
Altura (expandida)	410,80 mm (16,17 in.)	428,30 mm (16,86 in.)
Altura (comprimido)	364,00 mm (14,33 in.)	381,50 mm (15,02 in.)
Largura	245,00 mm (9,65 in.)	268,00 mm (10,55 in.)
Profundidade	179,57 mm (7,07 in.)	190,10 mm (7,48 in.)
Base	245,00 x 173,00 mm (9,65 in. x 6,81 in.)	268,00 x 185,00 mm (10,55 in. x 7,28 in.)
<b>Peso</b>		
Peso com embalagem	8,38 kg (18,47 lb)	9,62 kg (21,21 lb)
Peso com montagem de suporte e cabos	6,00 kg (13,23 lb)	7,14 kg (15,74 lb)



Peso sem montagem da suporte (Para montagem em parede ou considerações de montagem VESA - sem cabos)	3,81 kg (8,40 lb)	4,92 kg (10,85 lb)
Peso da montagem da base	1,76 kg (3,88 lb)	1,89 kg (4,17 lb)

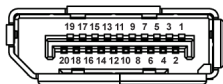
## Características ambientais

Modelo	P2422HE	P2722HE
<b>Normas de conformidade</b>		
<ul style="list-style-type: none"> <li>Monitor com certificação ENERGY STAR</li> <li>Registo EPEAT onde aplicável. Registo EPEAT varia consoante o país. Consulte <a href="http://www.epeat.net">www.epeat.net</a> para consultar o estado de registo por país.</li> <li>Conformidade com RoHS</li> <li>Ecrãs Edge TCO e TCO Certificados</li> <li>Monitor livre de BFR/PVC (excluindo cabos externos)</li> <li>Vidro livre de arsénico e livre de mercúrio apenas para o painel</li> </ul>		
<b>Temperatura</b>		
Em funcionamento	0°C a 40°C (32°F a 104°F)	
Não-funcionamento	<ul style="list-style-type: none"> <li>Armazenamento: -20°C a 60°C (-4°F a 140°F)</li> <li>Envio: -20°C a 60°C (-4°F a 140°F)</li> </ul>	
<b>Humidade</b>		
Em funcionamento	10% a 80% (sem condensação)	
Não-funcionamento	<ul style="list-style-type: none"> <li>Armazenamento: 5% a 90% (sem condensação)</li> <li>Envio: 5% a 90% (sem condensação)</li> </ul>	
<b>Altitude</b>		
Em funcionamento	5000 m (16404 ft) (máximo)	
Não-funcionamento	12192 m (40000 ft) (máximo)	
<b>Dissipação térmica</b>	<ul style="list-style-type: none"> <li>403,56 BTU/hora (máximo)</li> <li>49,59 BTU/hora (típico)</li> </ul>	<ul style="list-style-type: none"> <li>451,44 BTU/hora (máximo)</li> <li>58,48 BTU/hora (típico)</li> </ul>



## Atribuições de pinos

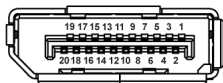
### Conector DisplayPort (entrada)



Número do pino	Lado de 20-pinos do cabo de sinal ligado
1	ML3 (n)
2	GND
3	ML3 (p)
4	ML2 (n)
5	GND
6	ML2 (p)
7	ML1 (n)
8	GND
9	ML1 (p)
10	ML0 (n)
11	GND
12	ML0 (p)
13	GND
14	GND
15	AUX (p)
16	GND
17	AUX (n)
18	Detecção Hot Plug
19	Re-PWR
20	+3,3 V DP_PWR



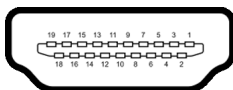
## Conector DisplayPort (saída)



Número do pino	Lado de 20-pinos do cabo de sinal ligado
1	ML0 (p)
2	GND
3	ML0 (n)
4	ML1 (p)
5	GND
6	ML1 (n)
7	ML2 (p)
8	GND
9	ML2 (n)
10	ML3 (p)
11	GND
12	ML3 (n)
13	CONFIG1
14	CONFIG2
15	AUX CH (p)
16	GND
17	AUX CH (n)
18	Detecção Hot Plug
19	Regressar
20	DP_PWR



## Conector HDMI



Número do pino	Lado de 19-pinos do cabo de sinal ligado
1	TMDS DATA 2+
2	TMDS DATA 2 SHIELD
3	TMDS DATA 2-
4	TMDS DATA 1+
5	TMDS DATA 1 SHIELD
6	TMDS DATA 1-
7	TMDS DATA 0+
8	TMDS DATA 0 SHIELD
9	TMDS DATA 0-
10	TMDS CLOCK+
11	TMDS CLOCK SHIELD
12	TMDS CLOCK-
13	CEC
14	Reservado (N.C no dispositivo)
15	DDC CLOCK (SCL)
16	DDC DATA (SDA)
17	Aterramento DDC/CEC
18	ALIMENTAÇÃO +5 V
19	DETECÇÃO HOT PLUG



## Capaz de plug and play

Pode instalar o monitor em qualquer sistema compatível com Plug and Play. O monitor fornece automaticamente ao sistema informático os Dados de Identificação de Ecrã Expandido (EDID) usando protocolos de Canal de Dados de Ecrã (DDC) para que o sistema se possa configurar e otimizar as definições do monitor. A maior parte das instalações de monitores são automáticas; pode selecionar diferentes definições se desejado. Para mais informações sobre como alterar as definições do monitor, consulte [Trabalhar com o monitor](#).

## Interface Universal Serial Bus (USB)

Esta secção fornece informações acerca das portas USB disponíveis no monitor.

### SuperSpeed USB 5 Gbps (USB3.2 Gen1)

Velocidade de transferência	Taxa de dados	Potência máxima suportada (cada porta)
SuperSpeed	5 Gbps	4,5 W
Alta velocidade	480 Mbps	4,5 W
Velocidade total	12 Mbps	4,5 W

### USB Tipo-C

USB Tipo-C	Descrição
Video	DisplayPort 1.2*
Dados	SuperSpeed USB 5 Gbps (USB 3.2 Gen1)
Power Delivery (PD)	Até 65 W

\*HBR2 suportado.

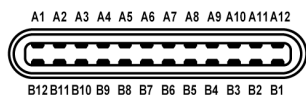


## Conector USB 3.2 descendente



Número do pino	Lado de 9-pinos do conector
1	VCC
2	D-
3	D+
4	GND
5	SSRX-
6	SSRX+
7	GND
8	SSTX-
9	SSTX+

## Conetor USB do tipo C



Número do pino	Nome do sinal	Número do pino	Nome do sinal
A1	GND	B1	GND
A2	TX1+	B2	TX2+
A3	TX1-	B3	TX2-
A4	VBUS	B4	VBUS
A5	CC1	B5	CC2
A6	D+	B6	D+
A7	D-	B7	D-
A8	SBU1	B8	SBU2
A9	VBUS	B9	VBUS





A10	RX2-	B10	RX1-
A11	RX2+	B11	RX1+
A12	GND	B12	GND

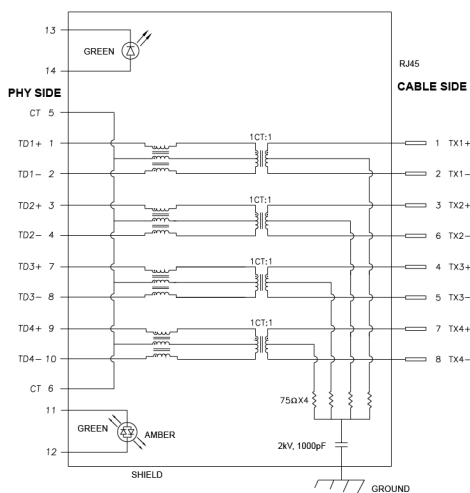
## Portas USB

- 1 Porta USB Tipo-C ascendente - fundo
- 4 SuperSpeed USB 5 Gbps (USB 3.2 Gen1) Tipo-A descendente - fundo

**NOTA: A funcionalidade SuperSpeed USB 5 Gbps (USB 3.2 Gen1) requer um computador capaz de SuperSpeed USB 5 Gbps (USB 3.2 Gen1).**

**NOTA: As portas USB no monitor apenas funcionam quando o monitor está Ligado ou no modo de Suspensão. Caso desligue o monitor e depois o Ligar, os periféricos ligados podem demorar alguns segundos a retomar o normal funcionamento.**

## Porta RJ45 (lado do conector)



Número do pino	Sinal
1	TD1 +
2	TD1 -




3	TD2 +
4	TD2 -
5	CT
6	CT
7	TD3 +
8	TD3 -
9	TD4 +
10	TD4 -
11	VERDE_ÂMBAR
12	VERDE_ÂMBAR
13	VERDE
14	VERDE

### Instalação de controladores

Instale o Controlador Realtek USB GBE Ethernet disponível para o seu sistema. Está disponível para transferência em [www.dell.com/support](http://www.dell.com/support) na secção “Controladores e transferências”.

Taxa de dados de rede (RJ45) através de USB-C tem uma velocidade máxima de 1000 Mbps.

 **NOTA: Esta porta LAN é compatível com 1000Base-T IEEE 802.3az, com suporte para Endereço Mac (Impresso na etiqueta do modelo) Passagem (MAPT), Wake-on-LAN (WOL) do modo de suspensão (apenas S3) e função UEFI\* PXE Boot [UEFI PXE Boot não é compatível com Computadores Desktop Dell (excepto OptiPlex 7090/3090 Ultra Desktop), estas 3 funcionalidades dependem da definição BIOS e versão do SO. Funcionalidade pode variar com computadores de marcas que não a Dell.**

\*UEFI significa Unified Extensible Firmware Interface.



## Estado da LED do conector RJ45



Etiqueta	LED	Cor	Descrição
1	LED esquerda	Verde	Indicador de ligação/atividade: <ul style="list-style-type: none"><li>• A piscar - Atividade na porta.</li><li>• Verde ligado - Ligação a ser estabelecida.</li><li>• Desligado - Ligação não estabelecida.</li></ul>
2	LED direita	Âmbar ou Verde	Indicador de velocidade: <ul style="list-style-type: none"><li>• Âmbar ligado - 1000 Mbps</li><li>• Verde ligado - 100 Mbps</li><li>• Desligado - 10 Mbps</li></ul>

 **NOTA: O cabo RJ45 não é um acessório padrão incluído na caixa.**

### Qualidade do monitor LCD e política de pixel

Durante o processo de fabrico do Monitor LCD, não é raro um ou mais pixels ficarem fixos num estado imutável, difícil de ver e que não afetam a qualidade ou utilização do ecrã. Para mais informações sobre a Política de Qualidade e Pixel do Monitor Dell, consulte [www.dell.com/pixelguidelines](http://www.dell.com/pixelguidelines).



## Linhas de orientação de manutenção

### Limpeza do monitor

 **PRECAUÇÃO:** Leia e siga o [Instruções de segurança](#) antes de limpar o monitor.

 **AVISO:** Antes de limpar o monitor, desligue o cabo de alimentação da tomada elétrica.



Para maior segurança, siga as instruções na lista abaixo quando desembalar, limpar ou transportar o seu monitor:

- Para limpar o seu ecrã antiestático, humedeça ligeiramente com água um pano suave e limpo. Se possível, use um toalhete especial de limpeza de ecrãs ou solução adequada para a camada antiestática. Não utilize gasolina, diluente, amoníaco, produtos abrasivos ou ar comprimido.
- Use um pano morno, ligeiramente humedecido, para limpar o monitor. Evite usar detergentes seja de que tipo for, pois alguns deixam uma película leitosa no monitor.
- Caso note um pó branco quando desembalar o monitor, limpe-o com um pano.
- Manuseie o monitor com cuidado, pois o monitor de cor escura pode riscar e apresentar marcas brancas mais facilmente que um monitor de cor clara.
- Para ajudar a manter a melhor qualidade possível no seu monitor, use um protetor de ecrã dinâmico e desligue o monitor quando não o estiver a usar.



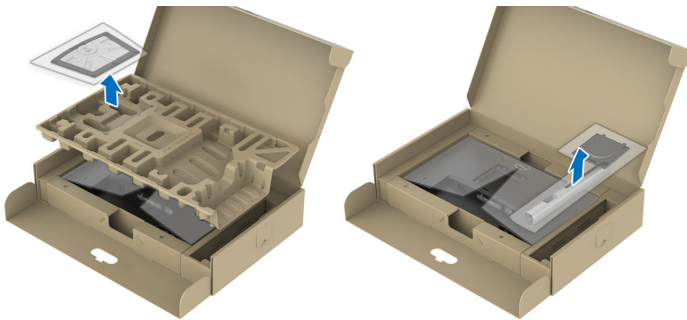
# Instalar o monitor


## Ligar a base

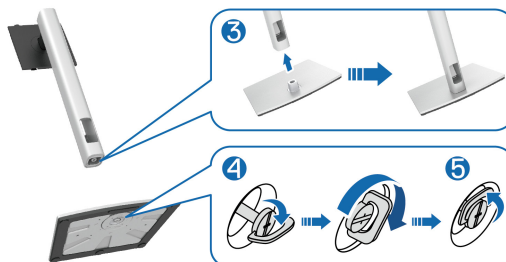
-  **NOTA: A base não vem instalada de fábrica quando enviada.**
-  **NOTA: As instruções que se seguem aplicam-se apenas à base incluída com o seu monitor. Caso esteja a montar um suporte que tenha comprado de outra fonte, siga as instruções de montagem incluídas com o suporte.**

Para fixar a base do monitor:

1. Siga as instruções nas badanas do cartão para remover a base da almofada que a protege.
2. Remova a base do suporte e o elevador da base da almofada de embalagem.



-  **NOTA: As imagens usadas servem apenas de ilustração. O aspeto da almofada de embalagem poderá variar.**
3. Insira os blocos do suporte da base totalmente na ranhura da mesma.
  4. Levante a pega do parafuso e rode o mesmo para a direita.
  5. Depois de apertar totalmente o parafuso, dobre a pega do parafuso sobre a ranhura.



6. Levante a tampa, como mostrado, para aceder à área VESA para a montagem da base.

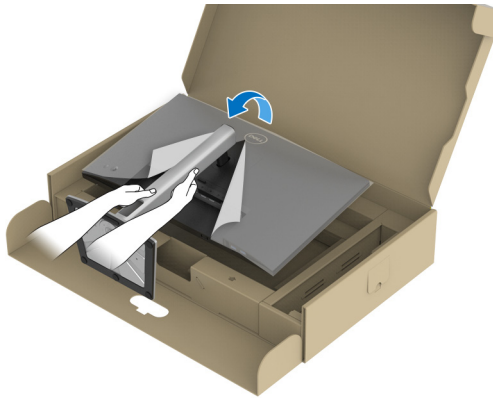


**NOTA:** Antes de fixar a base ao ecrã, certifique-se que a pala frontal está aberta para deixar espaço para a montagem.

7. Encaixe o suporte no monitor.
- a. Coloque as duas linguetas da parte superior da base na ranhura nas costas do ecrã.
  - b. Pressione a base até se encaixar.

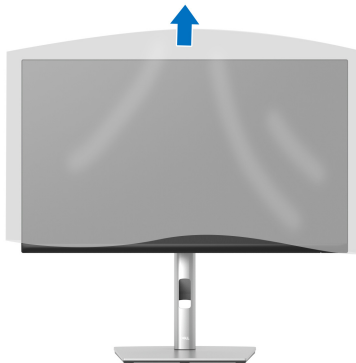


8. Segure na elevação da base e levante cuidadosamente o monitor, e depois coloque-o numa superfície plana.




**NOTA:** Levante cuidadosamente o monitor para que não escorregue das mãos ou caia ao chão.

9. Remova a tampa do monitor.



## Ligar o seu monitor

 **AVISO:** Antes de iniciar qualquer dos procedimentos nesta secção, siga o [Instruções de segurança](#).

 **NOTA:** Os monitores Dell estão concebidos para funcionar idealmente com os cabos Dell fornecidos na caixa. A Dell não garante a qualidade vídeo e desempenho quando utiliza cabos não Dell.

 **NOTA:** Passe os cabos pela ranhura de gestão de cabos antes de os ligar.

 **NOTA:** Não ligue todos os cabos ao computador ao mesmo tempo.

 **NOTA:** As imagens usadas servem apenas de ilustração. O aspeto do computador poderá variar.

Para ligar o seu monitor ao computador:

1. Desligue o seu computador e desligue o cabo de alimentação.
2. Passe o cabo de alimentação pela ranhura de gestão de cabos na base e depois ligue-o ao monitor.

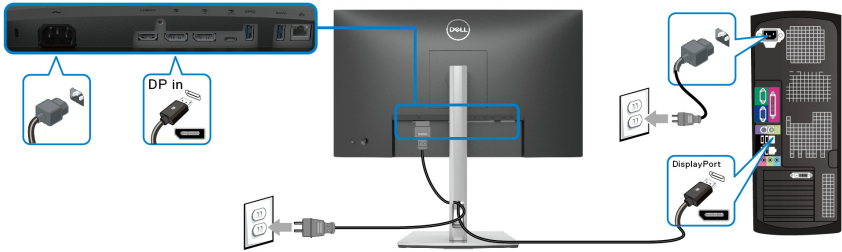


3. Ligue o cabo DisplayPort, USB Tipo-C ou HDMI do seu monitor ao computador.

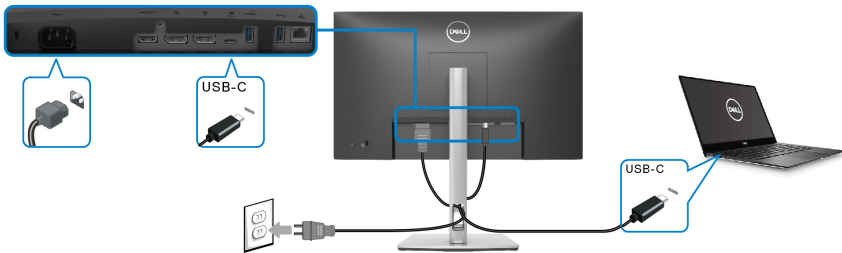




## Ligar o cabo DisplayPort (DisplayPort para DisplayPort)



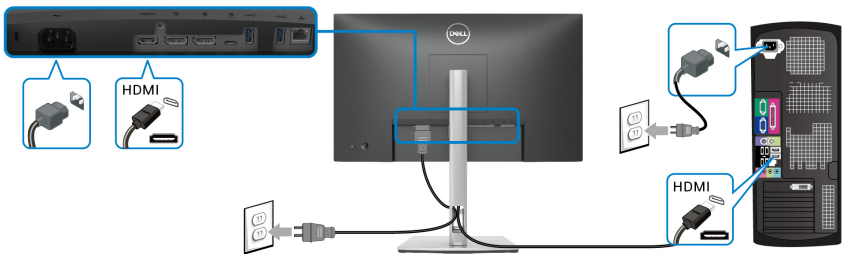
## Ligar o cabo USB Tipo-C



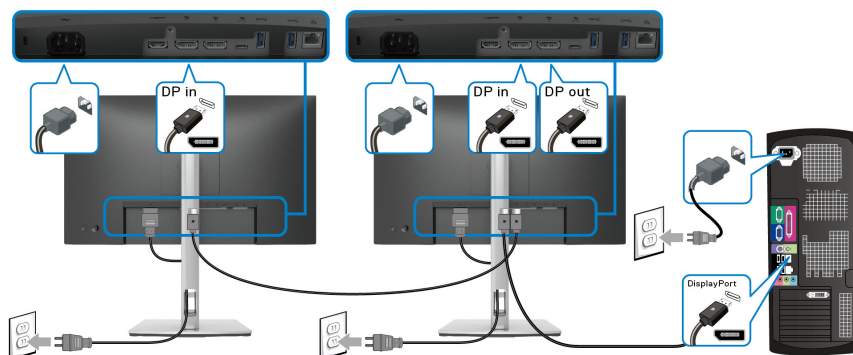
### **NOTA: Use apenas o cabo USB Tipo-C fornecido com o monitor.**

- Esta porta suporta o Modo Alternativo DisplayPort (Apenas norma DP1.2).
- A porta USB Tipo-C compatível com power delivery (PD Versão 3.0) fornece até 65 W de alimentação.
- Caso o seu portátil necessite de mais de 65 W para funcionar e a bateria estiver descarregada, poderá não iniciar nem ser carregado pela porta USB PD deste monitor.

## Ligar o cabo HDMI (opcional)



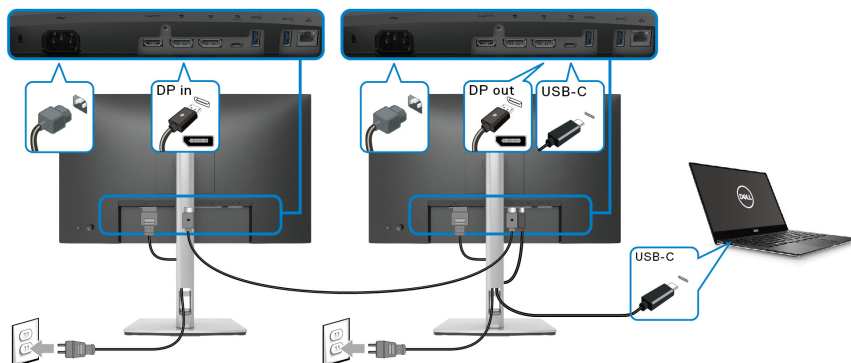
## Ligar o monitor para a função DP Multi-Stream Transport (MST)



**NOTA:** Este monitor é compatível com a funcionalidade DP MST. Para utilizar esta funcionalidade, a sua Placa Gráfica do PC tem de ter certificação DP1.2 com a opção MST.

**NOTA:** Remova a tampa de borracha quando utilizar o conector de saída DP.

## Ligar o monitor para a função USB-C Multi-Stream Transport (MST)

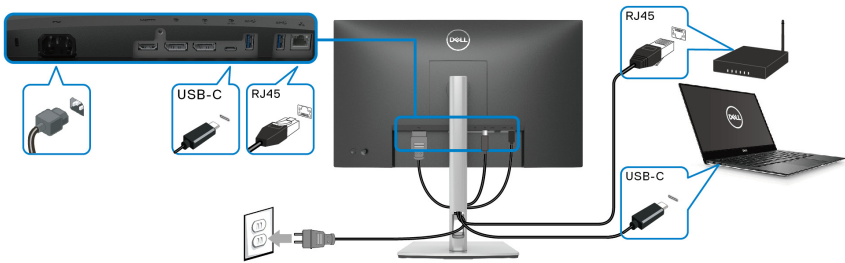


**NOTA:** O número máximo de monitores suportados por MST está sujeito à largura de banda da fonte USB-C.

**NOTA:** Remova a tampa de borracha quando utilizar o conector de saída DP.



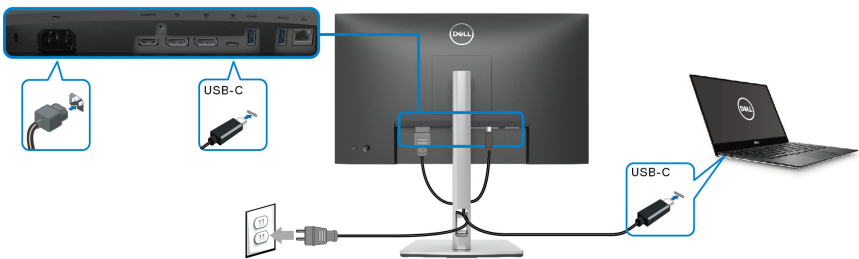
## Ligar o cabo RJ45 (opcional)



**NOTA:** O cabo RJ45 não é um acessório padrão incluído na caixa.

## Dell Power Button Sync (DPBS)

O seu monitor está concebido com a funcionalidade Dell Power Button Sync (DPBS) para lhe permitir controlar o estado de alimentação do seu PC a partir do botão de energia do monitor. Esta funcionalidade é apenas suportada com a plataforma Dell que tem a função DPBS integrada, e apenas suportada pela interface USB-C.

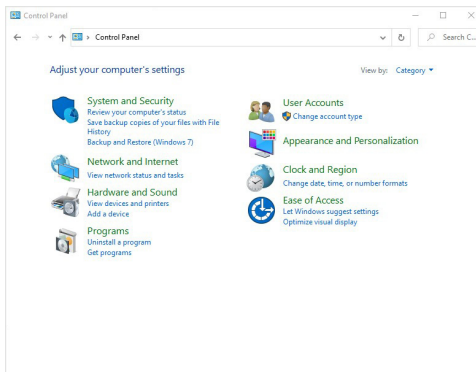


Para garantir que a função DPBS funciona pela primeira vez, execute primeiro os seguintes passos para a plataforma DPBS no **Painel de Controle**.

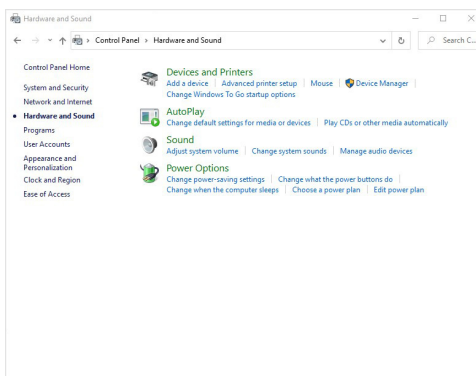
**NOTA:** DPBS é apenas compatível com a porta USB Tipo-C ascendente.



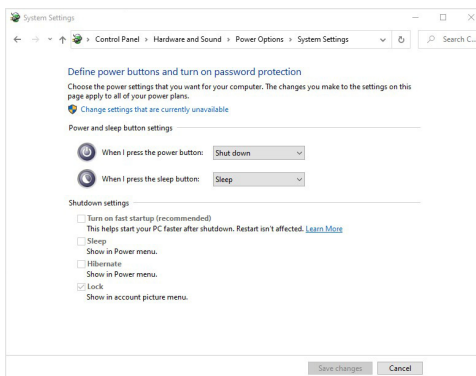
## 1. Aceda ao **Painel de Controlo**.



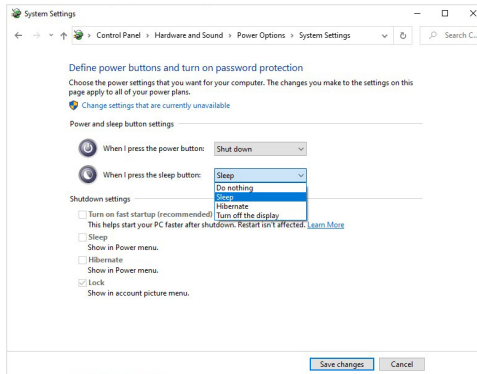
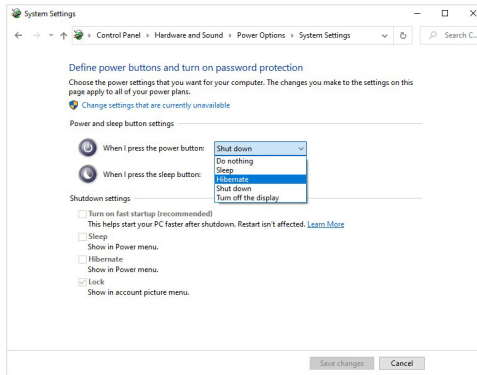
## 2. Selecione **Hardware e Som**, seguido de **Opções de Energia**.




## 3. Aceda a **Definições do sistema**.



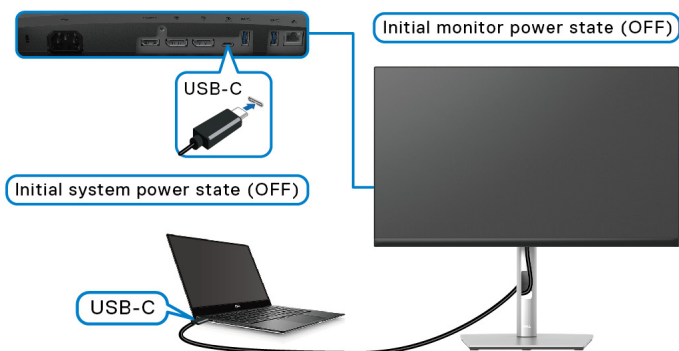
4. No menu de contexto de **Quando primo o botão para ligar/desligar**, há algumas opções para seleção, nomeadamente **Não fazer nada/Suspender/Hibernar/Encerrar**. Pode seleccionar **Suspender/Hibernar/Encerrar**.



 **NOTA:** Não seleccione "Não fazer nada", de contrário o botão de alimentação do monitor não poderá sincronizar com o estado de alimentação do PC.



## Ligar o monitor para DPBS pela primeira vez



Para a primeira configuração da função DPBS:

1. Certifique-se que o PC e monitor estão desligados.
2. Prima o botão de energia do monitor para o ligar.
3. Ligue o cabo USB-C do PC ao monitor.
4. O monitor e PC Ligam normalmente exceto a plataforma Dell Optiplex 7090/3090 Ultra.
5. Quando liga a plataforma Dell Optiplex 7090/3090 Ultra, poderá ver o monitor e PC Ligam momentaneamente. Aguarde um pouco (aproximadamente 6 segundos) e o PC e o monitor Desligam-se. Quando prime o botão de energia do monitor ou botão de energia do PC, ambos PC e monitor Ligam-se. O estado de alimentação do PC estará sincronizado com o botão de energia do monitor.

**NOTA: Quando o monitor e PC estão desligados na primeira utilização, recomenda-se que ligue primeiro o monitor, e depois ligue o cabo USB-C do PC ao monitor.**

**NOTA: A plataforma Dell PC\* Ultra pode ser alimentada com a ficha do transformador DC. Como alternativa, pode alimentar a plataforma Dell PC\* Ultra usando o cabo USB-C do monitor através de Power Delivery (PD); coloque USB-C Charging 65W (Carregamento USB-C 65W) para On in Off Mode (Ligado no Modo Desligado).**

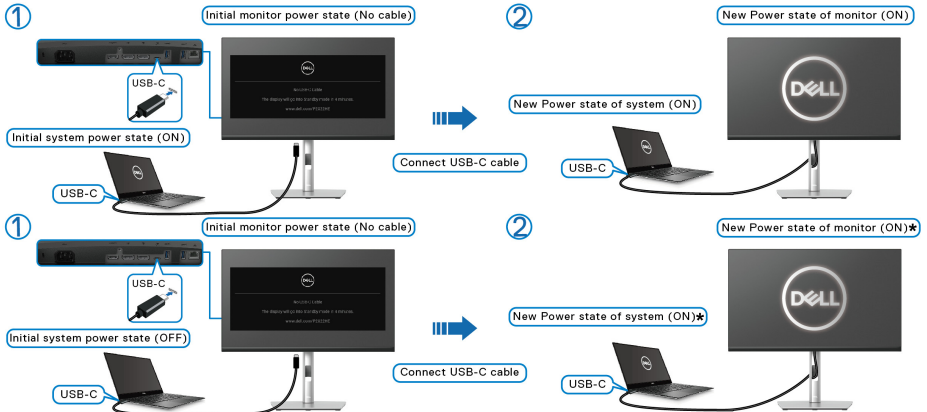
\*Certifique-se que consulta a compatibilidade DPBS do Dell PC.



## Utilizar a função DPBS

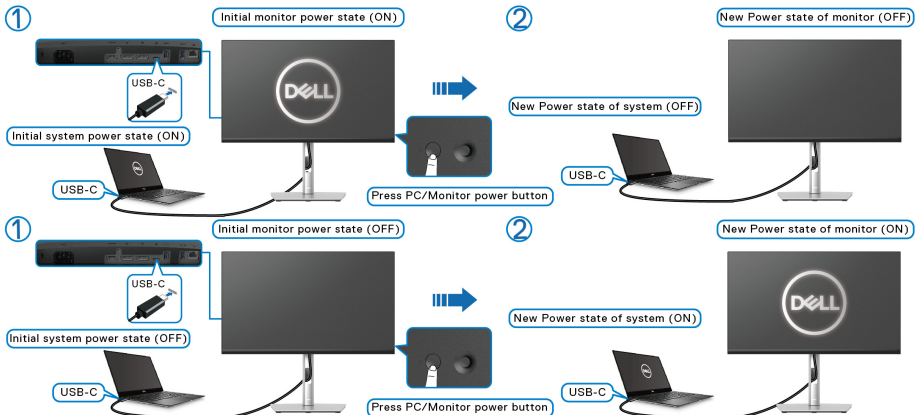
### Despertar pelo cabo USB-C

Quando usa o cabo USB-C, o estado do Monitor/PC é o seguinte:

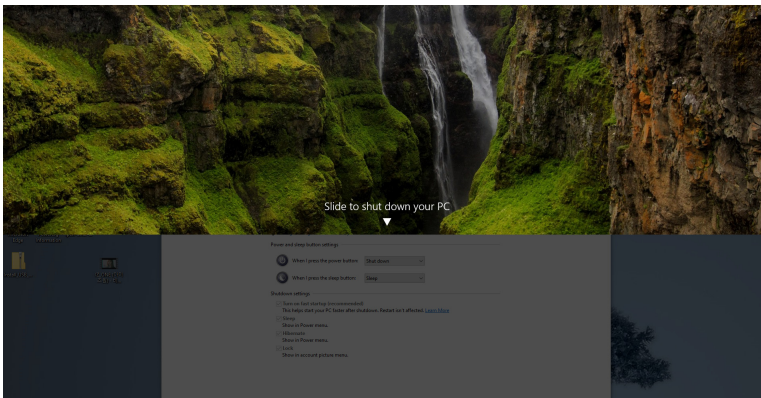
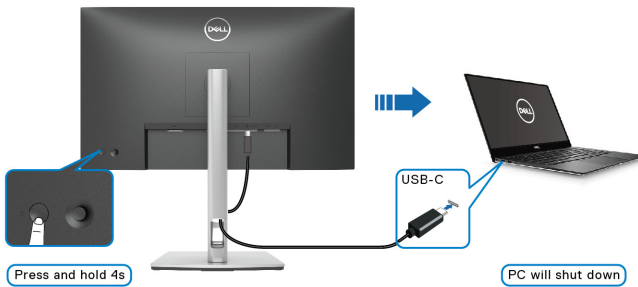


**\*Nem todos os sistemas Dell PC suportam o despertar a plataforma através do monitor.**

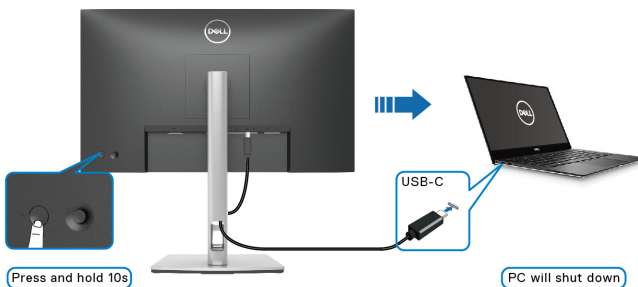
Quando pressiona o botão de energia do monitor ou botão de energia do PC, o estado do Monitor/PC é o seguinte:



- Quando o estado de energia do monitor e PC estiverem ambos Ligados, **mantenha premido o botão de energia do monitor durante 4 segundos**, o ecrã irá perguntar se deseja encerrar o PC.



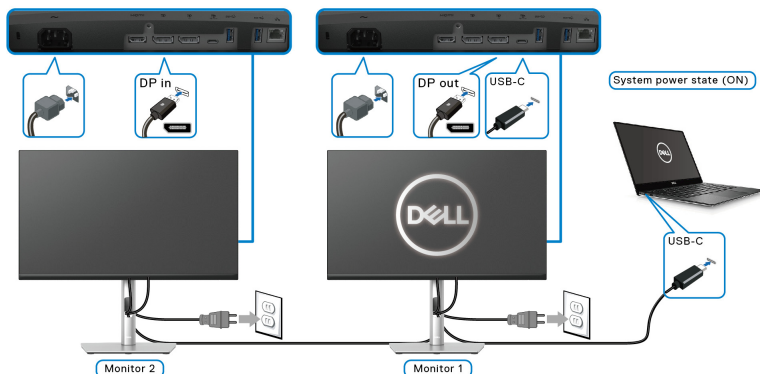
- Quando o estado de energia do PC e monitor estiverem ambos Ligados, **mantenha premido o botão de energia do monitor durante 10 segundos**, o PC irá encerrar.



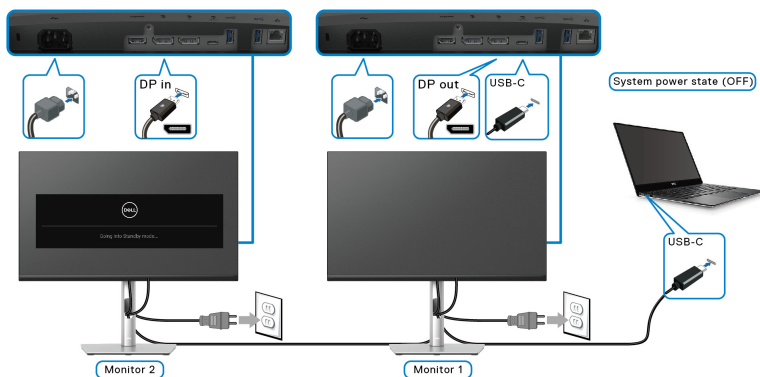


## Ligar o monitor para a função USB-C Multi-Stream Transport (MST)

Um PC está ligado a dois monitores e com um estado inicial de energia Desligado, e o estado de energia do PC está sincronizado com o botão de energia do Monitor 1. Quando pressiona o botão de energia do Monitor 1 ou PC, o Monitor 1 e PC ligam-se. Entretanto, o Monitor 2 permanece Desligado. Tem de pressionar maualmente o botão de energia no Monitor 2 para o Ligar.



Do mesmo modo, um PC está ligado a dois monitores e com um estado inicial de energia Ligado, e o estado de energia do PC está sincronizado com o botão de energia do Monitor 1. Quando pressiona o botão de energia do Monitor 1 ou PC, o Monitor 1 e PC desligam-se. Entretanto, o Monitor 2 permanece no modo de Suspensão. Tem de pressionar maualmente o botão de energia no Monitor 2 para o Desligar.



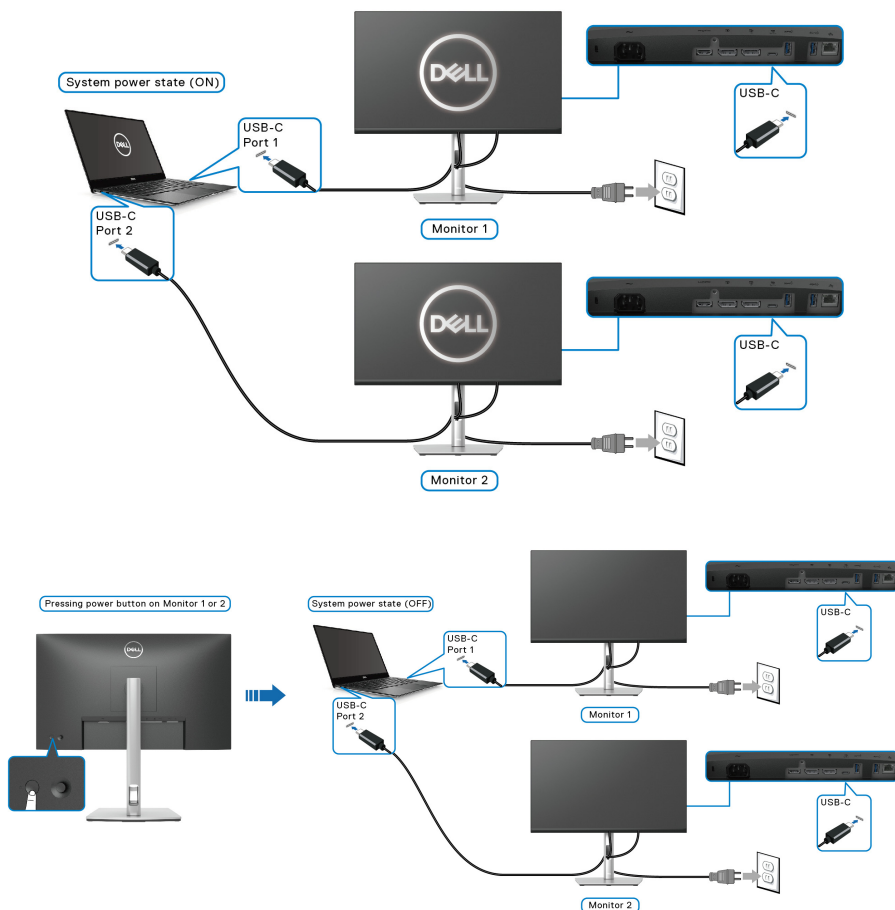
## Ligar o monitor para por USB-C

A plataforma Dell PC\* Ultra tem duas portas USB-C, para que o estado de energia do Monitor 1 e Monitor 2 possam estar sincronizados com o PC.

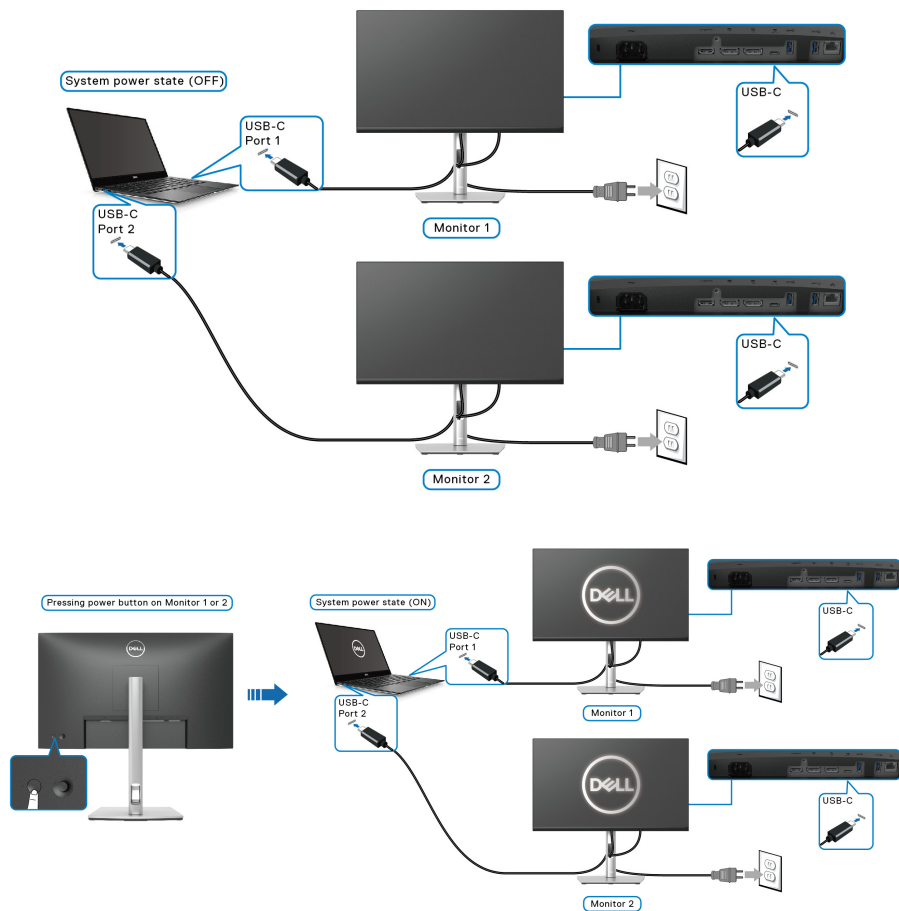
Quando o PC e dois monitores estiverem inicialmente no estado de energia Ligado, pressionar o botão de energia no Monitor 1 ou Monitor 2 Desligará o PC, Monitor 1 e Monitor 2.

\*Certifique-se que consulta a compatibilidade DPBS do Dell PC.

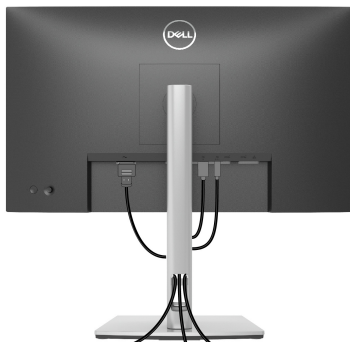
**NOTA: DPBS é apenas compatível com a porta USB Tipo-C ascendente.**



Certifique-se que coloca **USB-C Charging 65W (Carregamento USB-C 65W)** em **On in Off Mode (Ligado no Modo Desligado)**. Quando o PC e dois monitores estiverem inicialmente no estado de energia Desligado, pressionar o botão de energia no Monitor 1 ou Monitor 2 Ligará o PC, Monitor 1 e Monitor 2.





## Organizar os seus cabos



Depois de ligar todos os cabos necessário ao seu monitor e computador (Consulte [Ligar o seu monitor](#) para ligação de cabos) organize todos os cabos como mostrado em cima.

## Retirar o suporte do monitor

-  **NOTA:** Para evitar riscos no ecrã LCD quando remove o suporte, certifique-se que o monitor é colocado numa superfície suave e limpa.
-  **NOTA:** As instruções que se seguem aplicam-se apenas à remoção da base incluída com o seu monitor. Caso esteja a remover um suporte que tenha comprado de outra fonte, siga as instruções de montagem incluídas com o suporte.

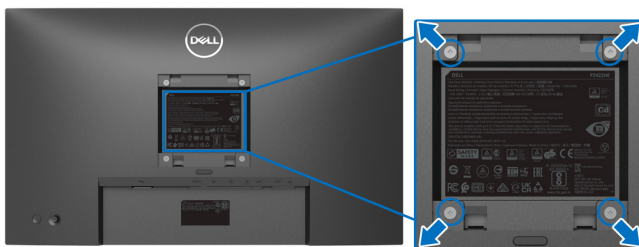


Para remover o suporte:

1. Coloque o monitor num ou pano ou almofada suave.
2. Mantenha pressionado o botão de libertação da base.
3. Levante a base para cima e para longe do monitor.



## Montagem VESA em parede (opcional)



(Dimensão do parafuso: M4 x 10 mm).

Consulte as instruções incluídas no kit de montagem em parede compatível com VESA.

1. Coloque o painel do monitor num pano ou almofada suave, sobre uma mesa plana e estável.
2. Retire o suporte. (Consulte [Retirar o suporte do monitor](#))
3. Use uma chave de parafusos Phillips para remover os quatro parafusos que prendem a tampa de plástico.
4. Prenda o suporte de montagem do kit de montagem em parede ao monitor.
5. Monte o monitor na parede. Para mais informações, consulte a documentação incluída com o kit de montagem em parede.

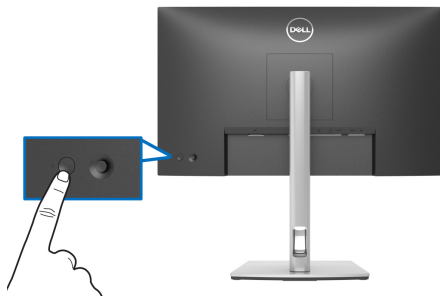
**NOTA: Apenas para uso com suportes de montagem em parede UL ou CSA ou GS com uma capacidade mínima de peso ou carga de 15,24 kg (P2422HE)/19,68 kg (P2722HE).**



# Trabalhar com o monitor

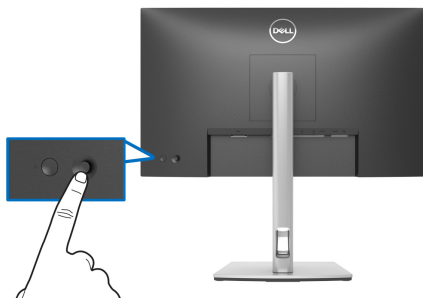
## Ligue o monitor

Prima o botão de Energia para ligar o monitor.



## Utilizar o manípulo

Use o manípulo na traseira do monitor para realizar ajustes ao On-Screen Display (OSD).

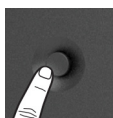


1. Prima o manípulo para abrir o Iniciador de Menu.
2. Mova o manípulo para cima/baixo/esquerda/direita para alternar entre as opções.
3. Prima novamente o manípulo para confirmar a seleção.

---

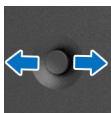
### Manípulo

### Descrição

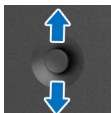


- Quando não estiver o OSD no ecrã, prima o manípulo para abrir o Iniciador de Menu. Consulte [Aceder ao Iniciador de Menu](#).
  - Quando o OSD for apresentado, prima o manípulo para confirmar a seleção ou guardar as definições.
- 





- Para navegação direcional de 2 vias (direita e esquerda).
- Mova para a direita para entrar no submenu.
- Mova para a esquerda para sair do submenu.



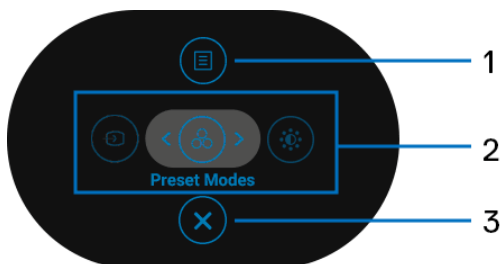
- Para navegação direcional de 2 vias (cima e baixo).
- Alterna entre os itens de menu.
- Aumenta (cima) ou diminui (baixo) os parâmetros do item de menu selecionado.

## Usar o menu de ecrã (OSD)

### Aceder ao Iniciador de Menu

Quando comuta ou prime o manípulo, o Iniciador de Menu aparece para conceder acesso ao menu principal do OSD e funções de atalho.

Para selecionar uma função, desloque o manípulo.



A tabela que se segue descreve as funções do Iniciador de Menu:

Etiqueta	Ícone	Descrição
1		Para abrir o menu principal (OSD). Consulte <a href="#">Aceder ao sistema de menu</a> .
	<b>Menu</b>	



---

2



### Funções de atalho

Quando move o manípulo para a esquerda ou direita para comutar entre as funções de atalho, o item selecionado será destacado e movido para a posição central. Prima o manípulo para aceder ao respectivo submenu. Depois de alterar as definições, prima o manípulo para guardar as alterações antes de continuar para outra função ou sair.

- **Input Source (Fonte de entrada):** Para escolher uma fonte de entrada da lista de sinais vídeo que podem estar ligadas ao seu monitor.
- **Preset Modes (Modos Predefinidos):** Para escolher um modo de cor preferido da lista de modos predefinidos.
- **Brightness/Contrast (Luminosidade/Contraste):** Para aceder às correções de ajuste de luminosidade e contraste.

**NOTA:** Pode definir as teclas de atalho preferidas. Consulte [Personalize \(Personalizar\)](#) para mais informações.

---

3



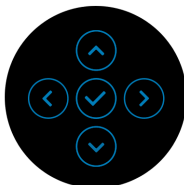
### Sair

Para sair do Iniciador de Menu.


---

## Usar as teclas de navegação

Quando o menu principal OSD está ativo, mova o manípulo para configurar as definições, seguindo as teclas de navegação apresentadas sob o OSD.



Depois de alterar as definições, prima o manípulo para guardar as alterações antes de continuar para outro menu ou sair do menu OSD.

 **NOTA: Para sair do item de menu atual e regressar ao menu anterior, mova o manípulo para a esquerda até sair.**





## Aceder ao sistema de menu

 **NOTA:** Depois de alterar as definições, prima o manípulo para guardar as alterações antes de continuar para outro menu ou sair do menu OSD.

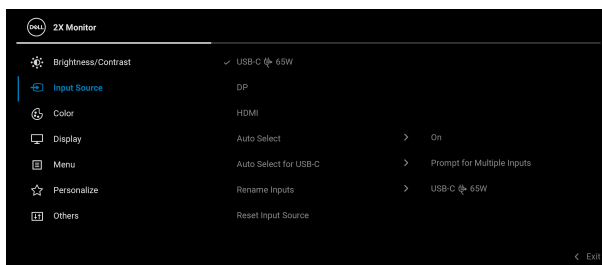
Ícone	Menu e Submenus	Descrição
	<b>Brightness/Contrast</b> (Luminosidade/Contraste)	Ativar o ajuste de <b>Brightness/Contrast</b> (Luminosidade/Contraste). 
		
	<b>Brightness</b> (Luminosidade)	Ajusta a luminância da retroiluminação. Mova o manípulo para cima para aumentar o nível de luminosidade ou mova o manípulo para baixo para diminuir o nível de luminosidade (mín. 0 / máx. 100).
	<b>Contrast</b> (Contraste)	Ajusta primeiro <b>Brightness (Luminosidade)</b> , e depois ajuste apenas <b>Contrast (Contraste)</b> caso seja necessário mais ajuste. Mova o manípulo para cima para aumentar o nível de contraste ou mova o manípulo para baixo para diminuir o nível de contraste (mín. 0 / máx. 100). A função <b>Contrast (Contraste)</b> ajusta o grau de diferença entre escuridão e claridade no ecrã do monitor.





## Input Source (Fonte de entrada)

Seleciona entre os diferentes sinais vídeo que possam estar ligados ao seu monitor.



### USB-C 65W

Selecione a entrada **USB-C 65W** quando estiver a usar o conector USB Tipo-C. Prima o manípulo para confirmar a seleção.

### DP

Selecione a entrada **DP** quando estiver a usar o conector DisplayPort (DP). Prima o manípulo para confirmar a seleção.

### HDMI

Selecione a entrada **HDMI** quando estiver a usar o conector HDMI. Prima o manípulo para confirmar a seleção.

### Auto Select (Seleção automática)

Permite-lhe pesquisar fontes de entrada disponíveis. A predefinição é **On (Ligado)**.



---

**Auto Select for USB-C**  
**(Seleção Auto para USB-C)**

Permite-lhe configurar Auto Select for USB-C (Seleção Auto para USB-C) para:

- **Prompt for Multiple Inputs (Solicitar para Múltiplas Entradas):** Apresenta sempre a mensagem "**Switch to USB-C Video Input (Mudar para entrada de vídeo USB-C)**" para escolher se deseja mudar ou não.
- **Yes (Sim):** Muda sempre para a entrada vídeo USB-C (sem perguntar) quando é ligado o cabo USB Tipo-C.
- **No (Não):** Nunca muda automaticamente para a entrada vídeo USB-C quando é ligado o cabo USB Tipo-C.

Prima o manípulo para confirmar a seleção.

**NOTA:** A opção está apenas disponível quando **Auto Select (Seleção automática)** está ligada.

---

**Rename Inputs (Mudar o nome das entradas)**

Permite-lhe especificar um nome de entrada predefinido para a fonte de entrada selecionada. As opções predefinidas são **PC**, **PC 1**, **PC 2**, **Laptop (Portátil)**, **Laptop 1 (Portátil 1)**, e **Laptop 2 (Portátil 2)**. A predefinição é **Off (Desligado)**.

**NOTA:** Quando muda o nome da entrada USB-C, o valor da voltagem permanece após a opção especificada, por ex., **PC 1 65W**.

**NOTA:** Não é aplicável para nomes de entrada mostrados nas mensagens de aviso e **Display Info (Info do Ecrã)**.

---

**Reset Input Source (Repor Fonte de Entrada)**

Repõe as definições de entrada do monitor de volta às predefinições.

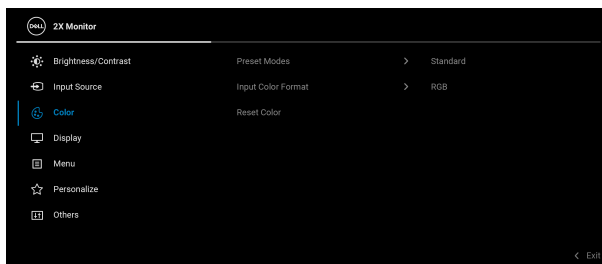
---





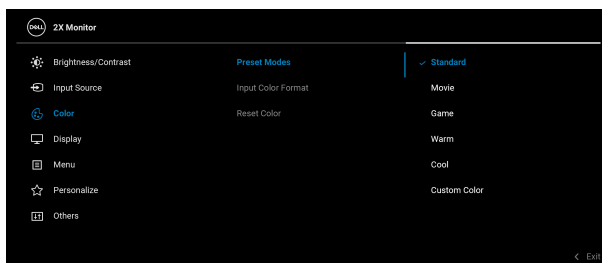
## Color (Cor)

Ajusta o modo de definição de cor.



## Preset Modes (Modos Predefinidos)

Permite-lhe escolher de entre a lista de modos de cor predefinidos. Prima o manípulo para confirmar a seleção.



- **Standard (Padrão):** Carrega as predefinições de cor do monitor. Este é modo predefinido.
- **Movie (Filme):** Carrega as definições de cor ideais para filmes.
- **Game (Jogo):** Carrega as definições de cor ideais para a maioria das aplicações de jogos.
- **Warm (Quente):** Apresenta cores a temperaturas de cor mais baixas. O ecrã parece mais quente com uma tonalidade vermelha/amarela.



---

### Preset Modes (Modos Predefinidos)

- **Cool (Frio):** Apresenta cores a temperaturas de cor mais altas. O ecrã parece mais frio com uma tonalidade azul.
- **Custom Color (Cor Personalizada):** Permite-lhe ajustar manualmente as definições de cor. Mova o manípulo para ajustar os valores de cor R/G/B e criar o seu próprio modo de cor predefinido.

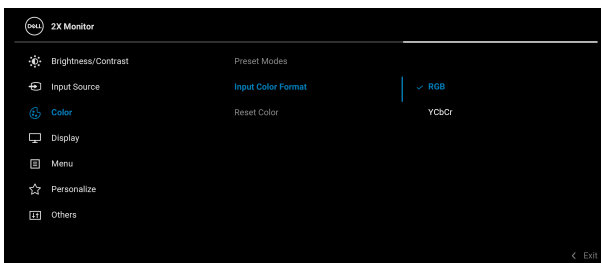
---

### Input Color Format (Formato de Cor de Entrada)

Permite-lhe definir o modo de entrada vídeo para:

- **RGB:** Selecione esta opção caso o seu monitor esteja ligado a um computador ou leitor multimédia compatível com saída RGB.
- **YCbCr:** Selecione esta opção caso o seu leitor multimédia apenas seja compatível com saída YCbCr.

Prima o manípulo para confirmar a seleção.



---

### Hue (Matiz)

Muda a cor da imagem vídeo para verde ou roxo. Isto é usado para ajustar o tom de cor de pele desejado. Mova o manípulo para ajustar o nível de matiz de '0' a '100'.

**NOTA:** O ajuste **Hue (Matiz)** está apenas disponível quando seleciona o modo predefinido **Movie (Filme)** ou **Game (Jogo)**.

---



---

### **Saturation (Saturação)**

Ajusta a saturação de cor da imagem vídeo. Mova o manípulo para ajustar o nível de saturação de '0' a '100'.

**NOTA:** O ajuste **Saturation (Saturação)** está apenas disponível quando seleciona o modo predefinido **Movie (Filme)** ou **Game (Jogo)**.

---

### **Reset Color (Redefinir cor)**

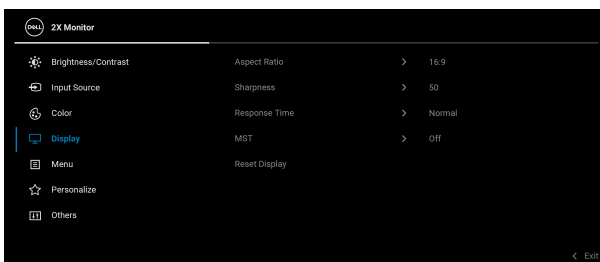
Repõe as definições de cor do monitor de volta às predefinições.

---



### **Display (Ecrã)**

Use o menu **Display (Ecrã)** para ajustar as imagens.



---

### **Aspect Ratio (Proporção)**

Ajusta a proporção para **16:9**, **4:3**, ou **5:4**.

---

### **Sharpness (Nitidez)**

Esta funcionalidade pode conferir à imagem maior ou menor nitidez.

Mova o manípulo para ajustar o nível de nitidez de '0' a '100'.

---

### **Response Time (Tempo de resposta)**

Permite-lhe configurar o **Response Time (Tempo de resposta)** para **Normal** ou **Fast (Rápido)**.

---



---

## MST

DisplayPort Multi Stream Transport. A predefinição é **Off (Desligado)**. Para ativar MST (saída DP), selecione **On (Ligado)**.

**NOTA:** Quando o cabo DisplayPort/USB Tipo-C e cabo DP descendente estiverem ligados, o OSD colocará **MST em On (Ligado)** automaticamente. Esta ação apenas será feita uma vez depois de selecionado **Factory Reset (Reposição de fábrica)** ou **Reset Display (Repor ecrã)**.

---

## Reset Display (Repor ecrã)

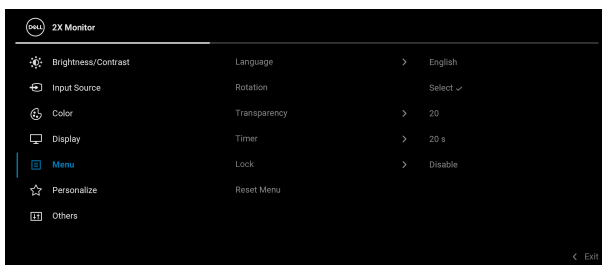
Repõe todas as definições de ecrã aos valores predefinidos.

---



## Menu

Selecione esta opção para ajustar as definições do OSD, como idiomas do OSD, tempo que o menu permanece no ecrã, entre outros.



---

## Language (Idioma)

Configura o ecrã OSD para um de oito idiomas (Inglês, Espanhol, Francês, Alemão, Português do Brasil, Russo, Chinês Simplificado ou Japonês).

---

## Rotation (Rotação)

Prima o manípulo para rodar o OSD e ecrã 0/90/180/270 graus.

Pode ajustar o menu consoante a rotação do ecrã.

---

## Transparency (Transparência)

Selecione esta opção para alterar a transparência do menu movendo o manípulo (mín. 0 / máx. 100).

---



---

## Timer (Temporizador)

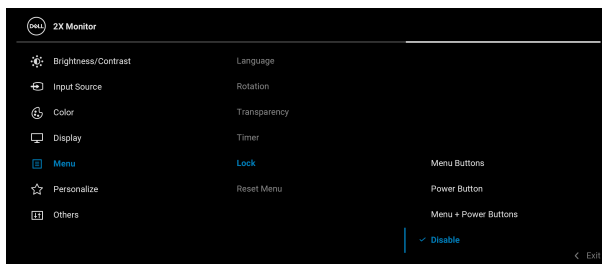
Define o período de tempo durante o qual o OSD permanece activo após a última vez em que se premiu um botão.

Mova o manípulo para ajustar a correção em incrementos de 1 segundo, de 5 a 60 segundos.

---

## Lock (Bloquear)

Com os botões de controlo no monitor bloqueados, pode evitar que outras pessoas acedam aos controlos. Evita também a ativação acidental de múltiplos monitores configurados lado-a-lado.



- **Menu Buttons (Botões de Menu):** Todas as funções do manípulo estão bloqueadas e não são acessíveis pelo utilizador.
- **Power Button (Botão de Energia):** Apenas o botão de energia está bloqueado e não é acessível pelo utilizador.
- **Menu + Power Buttons (Botões de Menu + Energia):** O manípulo e botão de energia estão bloqueados e não estão acessíveis pelo utilizador.

A predefinição é **Disable (Desativado)**.

Método Alternativo de Bloqueio: Pode mover e manter o manípulo para cima/baixo/esquerda/direita durante 4 segundos para configurar as opções de bloqueio pelo menu de contexto, e depois prima o manípulo para confirmar a configuração.

---





---

## Lock (Bloquear)

**NOTA:** Para desbloquear o(s) botão(ões), mova e mantenha o manípulo para cima/baixo/esquerda/direita durante 4 segundos, e depois prima o maípulo para confirmar as alterações e encerrar o menu de contexto.

---

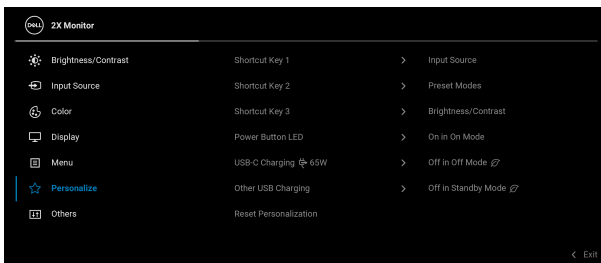
## Reset Menu (Menu de reposição)

Repõe todas as definições OSD aos valores predefinidos.



---

## Personalize (Personalizar)



---

## Shortcut Key 1 (Tecla de Atalho 1)

Permite-lhe escolher uma funcionalidade de **Preset Modes (Modos Predefinidos)**, **Brightness/Contrast (Luminosidade/Contraste)**, **Input Source (Fonte de entrada)**, **Aspect Ratio (Proporção)**, **Rotation (Rotação)**, ou **Display Info (Info do Ecrã)** e defini-lo como tecla de atalho.

---

## Shortcut Key 2 (Tecla de Atalho 2)

---

## Shortcut Key 3 (Tecla de Atalho 3)

---

## Power Button LED (LED do Botão de Energia)

Permite-lhe configurar o indicador LED como ligado ou desligado para poupar energia.



---

**USB-C Charging 65W**  
(Carregamento USB-C 65W)

A predefinição é **Off in Off Mode (Desligado no Modo Desligado)**. Selecionar **On in Off Mode (Ligado no Modo Desligado)** pode carregar automaticamente o seu portátil ou dispositivos móveis através do cabo USB Tipo-C mesmo quando o monitor está no modo desligado.

---

**Other USB Charging**  
(Outro carregamento USB)

Permite-lhe ativar ou desativar a função de carregamento USB Tipo-A (Portas Descendentes) durante o modo de suspensão do monitor.

---

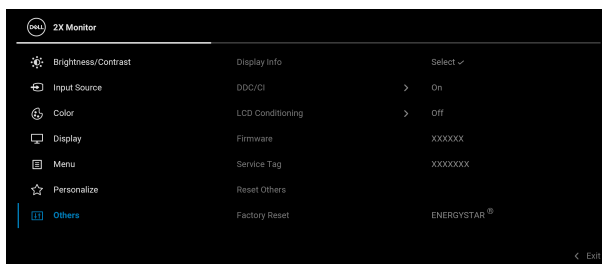
**Reset Personalization**  
(Repor Personalização)

Repõe todas as definições no menu **Personalize (Personalizar)** para os valores predefinidos em fábrica.



**Others**  
(Outros)

Selecione este menu para ajustar as definições OSD, como **DDC/CI, LCD Conditioning (Condicionamento LCD)**, entre outras.



---

**Display Info**  
(Info do Ecrã)

Apresenta o estado atual do monitor.

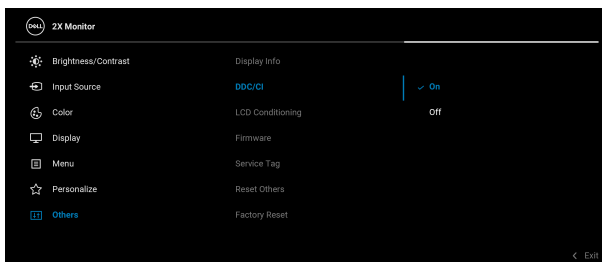
---



## DDC/CI

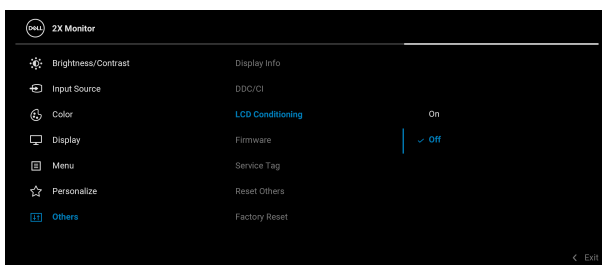
**DDC/CI** (Display Data Channel/Command Interface) permite-lhe ajustar as definições do monitor usando software no seu computador. Pode desativar esta funcionalidade selecionando **Off (Desligado)**.

Ative esta funcionalidade para a melhor experiência de utilizador e desempenho ideal do seu monitor.



## LCD Conditioning (Condicionalismo LCD)

Ajuda a reduzir pequenos casos de retenção de imagem. Dependendo do grau de retenção de imagem, o programa poderá demorar algum tempo a funcionar. Pode ativar esta funcionalidade selecionando **On (Ligado)**.



## Firmware

Apresenta a versão do firmware do seu monitor.



---

### Service Tag (Etiqueta de Reparação)

Apresenta a etiqueta de reparação do seu monitor. Esta linha é necessária quando procurar suporte telefónico, desejar verificar o estado da garantia, atualizar controladores no website Dell, etc.

---

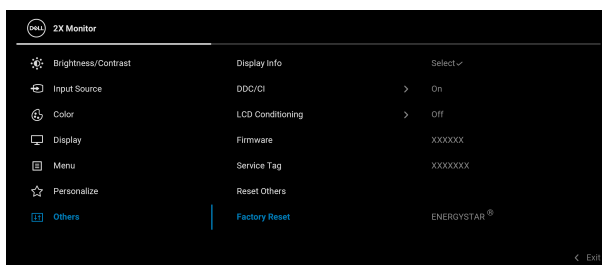
### Reset Others (Repor Outros)

Repõe todas as definições no menu **Others (Outros)** para os valores predefinidos em fábrica.

---

### Factory Reset (Reposição de fábrica)

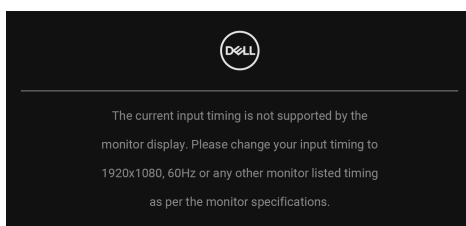
Restaura todos os valores predefinidos aos valores de fábrica. Estas também são as definições para os testes ENERGY STAR®.



---

## Mensagem de aviso OSD

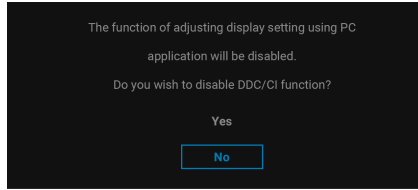
Quando o monitor não é compatível com um modo de resolução em específico, verá a seguinte mensagem:



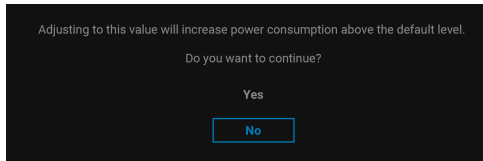
Isto significa que o monitor não pode sincronizar com o sinal que está a receber do computador. Consulte [Especificações do monitor](#) para as amplitudes Horizontal e Vertical endereçáveis por este monitor. O modo recomendado é **1920 x 1080**.




Verá a seguinte mensagem antes de desativada a função **DDC/CI**:

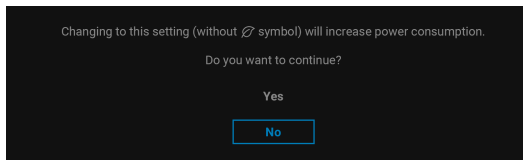


Quando ajusta o nível de **Brightness (Luminosidade)** acima do nível predefinido pela primeira vez, aparece a seguinte mensagem:



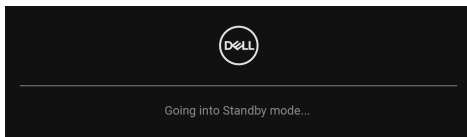
 **NOTA: Caso selecione Yes (Sim), a mensagem não aparecerá da próxima vez que altera a definição de Brightness (Luminosidade).**

Quando altera a predefinição das funcionalidades de poupança de energia pela primeira vez, como **USB-C Charging 65W (Carregamento USB-C 65W)** ou **Other USB Charging (Outro carregamento USB)**, aparece a seguinte mensagem:



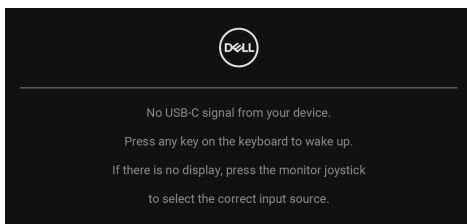
**NOTA:** Caso selecione Yes (Sim) para ambas funcionalidades mencionadas acima, a mensagem não aparecerá da próxima vez que alterar as definições destas funcionalidades. Quando realizar uma reposição de fábrica, a mensagem aparecerá novamente.

Quando o monitor entra no modo de Suspensão, aparece a seguinte mensagem:



Ative o computador e desperte o monitor para obter acesso ao [OSD](#).

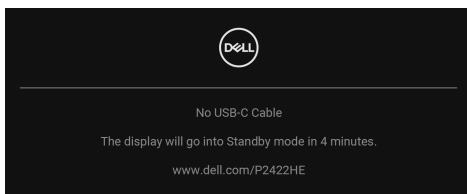
O OSD funciona apenas no modo de funcionamento normal. Caso prima o manípulo durante o modo de Suspensão, aparecerá a seguinte mensagem dependendo da entrada selecionada:



Ative o computador e desperte o monitor para obter acesso ao [OSD](#).

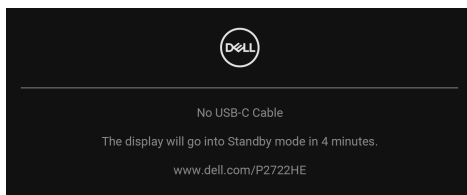
**NOTA:** A mensagem poderá ser diferente consoante o sinal de entrada ligado.

Caso a entrada USB Tipo-C, DisplayPort, ou HDMI seja selecionada e o cabo correspondente não esteja ligado, aparecerá a seguinte mensagem:



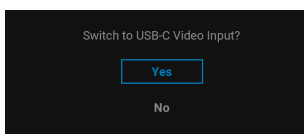
OU



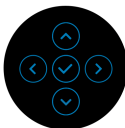
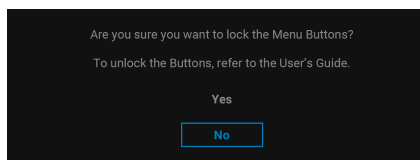


 **NOTA: A mensagem poderá ser diferente consoante o sinal de entrada ligado.**

Quando o monitor estiver numa entrada DP/HDMI e um cabo USB Tipo-C estiver ligado a um portátil compatível com o modo DP Alternativo, caso [Auto Select for USB-C \(Seleção Auto para USB-C\)](#) estiver ativado, aparece a seguinte mensagem:



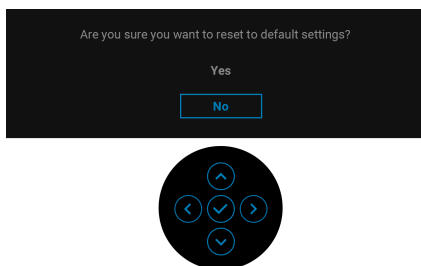
Verá a seguinte mensagem antes de ser ativada a função **Lock (Bloquear)**:



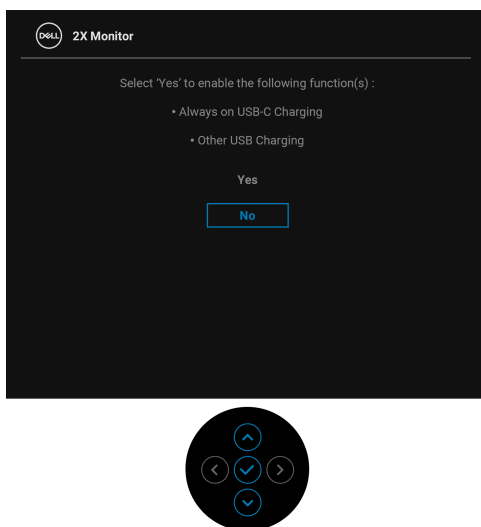
 **NOTA: A mensagem poderá ser diferente consoante as definições seleccionadas.**



Quando **Factory Reset (Reposição de fábrica)** seja selecionado, aparece a seguinte mensagem:



Quando **Yes (Sim)** é selecionado, aparece a seguinte mensagem.



Consulte [Resolução de Problemas](#) para mais informações.





## Definir a resolução máxima

Para definir a resolução máxima para o monitor:

No Windows® 7, Windows® 8, e Windows® 8.1:

1. Para o Windows® 8 e Windows® 8.1 apenas, selecione o mosaico de Ambiente de Trabalho para mudar para o ambiente de trabalho clássico.
2. Clique com o botão direito no ambiente de trabalho e clique em **Resolução do Ecrã**.
3. Clique na lista de seleção de **Resolução do Ecrã** e selecione **1920 x 1080**.
4. Clique em **OK**.

No Windows® 10:

1. Clique com o botão direito no ambiente de trabalho e clique em **Definições de visualização**.
2. Clique em **Definições avançadas do ecrã**.
3. Clique na lista de seleção de **Resolução** e selecione **1920 x 1080**.
4. Clique em **Aplicar**.

Caso não veja 1920 x 1080 como uma opção, poderá ter de atualizar o controlador gráfico. Consoante o seu computador, complete um dos seguintes procedimentos:

Caso tenha um computador de secretária ou portátil Dell:

- Acesse a <http://www.dell.com/support>, introduza a sua etiqueta de reparação, e transfira o controlador mais recente para a sua placa gráfica.

Caso esteja a usar um computador não Dell (portátil ou secretária):

- Acesse ao site de suporte do seu computador e transfira os controladores gráficos mais recentes.
- Acesse ao site da sua placa gráfica e transfira os controladores gráficos mais recentes.

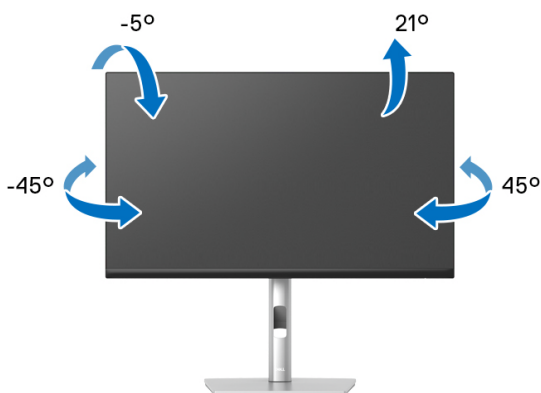


## Usar a extensão de inclinação, rotação e vertical

**NOTA:** As instruções que se seguem aplicam-se apenas à base incluída com o seu monitor. Caso esteja a montar um suporte que tenha comprado de outra fonte, siga as instruções de montagem incluídas com o suporte.

### Inclinação, rotação

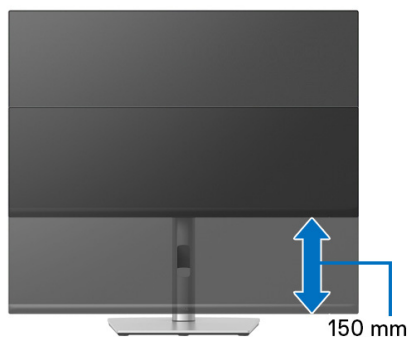
Com a base fixa ao monitor, pode inclinar e rodar o monitor para o ângulo de visualização mais confortável.



**NOTA:** A base não vem instalada de fábrica quando enviada.

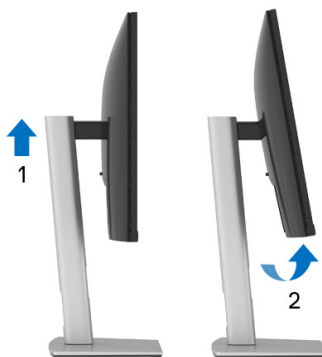
### Extensão vertical

**NOTA:** A base estende-se verticalmente até 150 mm. A imagem abaixo ilustra como estender a base na vertical.



## Rodar o monitor

Antes de rodar o monitor, deverá ser estendido ao máximo vertical ([Extensão vertical](#)) e inclinado totalmente para cima para evitar atingir a parte inferior do monitor.





## Rodar para a direita



## Rodar para a esquerda



-  **NOTA:** Para usar a função Rotação do Ecrã (Vista horizontal versus Vertical) com o seu computador Dell, precisa de um controlador gráfico atualizado, não incluído com este monitor. Para transferir o controlador gráfico, aceda a [www.dell.com/support](http://www.dell.com/support) e veja a secção Transferências para Controladores Vídeo para as mais recentes atualizações de controladores.
-  **NOTA:** Quando no Modo de Visualização Vertical, poderá experienciar uma degradação do desempenho em aplicações de gráficos intensivos (Jogo 3D, etc.).




## Ajustar as definições de rotação de imagem do seu sistema

Depois de rodado o monitor, tem de concluir o procedimento abaixo para ajustar as Definições de Rotação de Imagem do seu sistema.

 **NOTA: Caso esteja a usar o monitor com um computador não Dell, tem de aceder ao site do controlador gráfico ou ao site do fabricante do seu computador para informações sobre como rodar o 'conteúdo' do seu ecrã.**

Para ajustar as Definições de Rotação de Imagem:

1. Clique com o botão direito no ambiente de trabalho e clique em **Propriedades**.
2. Selecione o separador **Definições** e clique em **Avançado**.
3. Caso tenha uma placa gráfica ATI , selecione o separador **Rotação** e configure a rotação preferida.
4. Caso tenha uma placa gráfica nVidia, clique no separador **nVidia** na coluna do lado esquerdo, selecione **NVRotate**, e depois selecione a rotação preferida.
5. Caso tenha uma placa gráfica Intel<sup>®</sup>, selecione o separador gráfico **Intel**, clique em **Propriedades Gráficas**, selecione o separador **Rotação**, e depois defina a rotação preferida.

 **NOTA: Caso não veja a opção de rotação ou não esteja a funcionar corretamente, aceda a [www.dell.com/support](http://www.dell.com/support) e transfira o controlador mais recente para a sua placa gráfica.**



# Resolução de Problemas

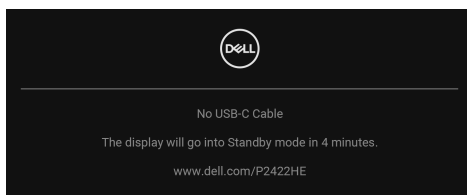
 **AVISO:** Antes de iniciar qualquer dos procedimentos nesta secção, siga o [Instruções de segurança](#).

## Auto-teste

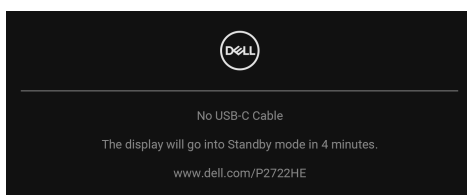
O seu monitor dispõe de uma funcionalidade de auto-teste que lhe permite verificar se o monitor está a funcionar corretamente. Caso o seu monitor e computador estejam devidamente ligados mas o ecrã do monitor permanecer escuro, execute o auto-teste do monitor através dos seguintes passos:

1. Desligue o computador e monitor.
2. Desligue o cabo vídeo do computador.
3. Ligue o monitor.


Caso o monitor não detete um sinal vídeo e esteja a funcionar corretamente, aparecerá a seguinte mensagem:



OU



 **NOTA:** A mensagem poderá ser diferente consoante o sinal de entrada ligado.

 **NOTA:** Enquanto no modo auto-teste, a LED de alimentação permanece branca.

4. Esta caixa aparece também durante o funcionamento normal do sistema, caso o cabo vídeo se desligue ou seja danificado.
5. Desligue o seu monitor e volte a ligar o cabo vídeo; depois ligue o computador e o monitor.



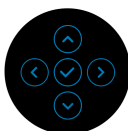
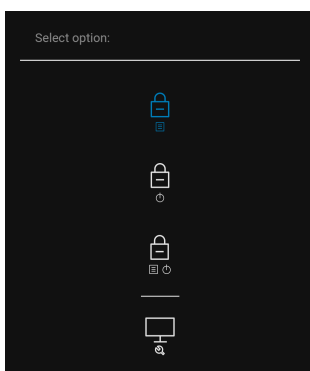
Caso o ecrã do monitor permaneça sem imagem depois do procedimento anterior, verifique o controlador vídeo e computador, porque o monitor está a funcionar corretamente.


## Diagnóstico integrado

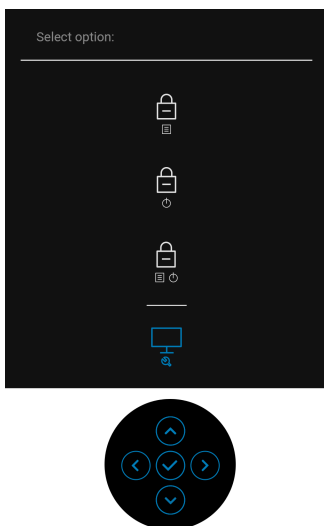
O seu monitor tem uma ferramenta de diagnóstico integrada que o ajuda a determinar se o erro no ecrã é um problema inerente ao seu monitor, ou com o seu computador e placa de vídeo.

Para executar o diagnóstico integrado:

1. Certifique-se que o ecrã está limpo (sem partículas de poeira na superfície do ecrã).
2. Desloque e mantenha pressionado o manípulo para cima/baixo/esquerda/direita durante cerca de 4 segundos até aparecer um menu de contexto.



3. Desloque o manípulo para destacar o ícone de Diagnóstico  e depois prima o manípulo para confirmar. Aparece um padrão de teste cinzento.



4. Inspecione com cuidado o ecrã para detetar anomalias.
5. Prima o manípulo para alterar os padrões do teste.
6. Repita os passos 4 e 5 para inspecionar o ecrã com vermelho, verde, azul, preto, branco e texto.
7. Prima o manípulo para terminar o programa de diagnóstico.





## Problemas habituais

A tabela que se segue contém informações gerais acerca de problemas habituais do monitor que poderá verificar e as possíveis soluções:

Sintomas habituais	O que experiencia	Soluções possíveis
Sem Vídeo/LED de alimentação desligada	Sem imagem	<ul style="list-style-type: none"><li>• Certifique-se que o cabo de vídeo a ligar o monitor ao computador está correctamente conectado.</li><li>• Verifique se a tomada de alimentação está a funcionar corretamente com outro equipamento elétrico.</li><li>• Certifique-se que o botão de alimentação está pressionado até ao fim.</li><li>• Certifique-se que a fonte de entrada correta está selecionada no menu <a href="#">Input Source (Fonte de entrada)</a>.</li></ul>
Sem Vídeo/LED de alimentação ligada	Sem imagem ou sem luminosidade	<ul style="list-style-type: none"><li>• Aumente os controlos de luminosidade &amp; contraste através do OSD.</li><li>• Execute o auto-teste do monitor.</li><li>• Verifique se existem pinos dobrados ou partidos no conector do cabo vídeo.</li><li>• Execute o diagnóstico integrado.</li><li>• Certifique-se que a fonte de entrada correta está selecionada no menu <a href="#">Input Source (Fonte de entrada)</a>.</li></ul>
Focagem Fraca	A imagem está difusa, desfocada ou com sombras	<ul style="list-style-type: none"><li>• Elimine cabos de extensão vídeo.</li><li>• Reponha o monitor às predefinições de fábrica.</li><li>• Altere a resolução vídeo para a proporção correta.</li></ul>



Vídeo a tremer/ com solavancos	Imagem às ondas ou com ligeiro movimento	<ul style="list-style-type: none"> <li>• Reponha o monitor às predefinições de fábrica.</li> <li>• Verifique factores ambientais.</li> <li>• Reposicione o monitor e teste-o noutra divisão.</li> </ul>
Pixels em falta	Ecrã LCD tem manchas	<ul style="list-style-type: none"> <li>• Desligue e volte a ligar o monitor.</li> <li>• Pixel permanentemente desligado é um defeito natural que pode ocorrer na tecnologia LCD.</li> <li>• Para mais informações sobre a Política de Qualidade e Pixel do Monitor Dell, consulte o site de Suporte Dell em: <a href="http://www.dell.com/pixelguidelines">www.dell.com/pixelguidelines</a>.</li> </ul>
Pixels presos	Ecrã LCD tem manchas brilhantes	<ul style="list-style-type: none"> <li>• Desligue e volte a ligar o monitor.</li> <li>• Pixel permanentemente desligado é um defeito natural que pode ocorrer na tecnologia LCD.</li> <li>• Para mais informações sobre a Política de Qualidade e Pixel do Monitor Dell, consulte o site de Suporte Dell em: <a href="http://www.dell.com/pixelguidelines">www.dell.com/pixelguidelines</a>.</li> </ul>
Problemas com a luminosidade	Imagem muito escura ou muito clara	<ul style="list-style-type: none"> <li>• Reponha o monitor às predefinições de fábrica.</li> <li>• Ajuste os controlos de luminosidade &amp; contraste através do OSD.</li> </ul>
Distorção geométrica	Ecrã centrado incorretamente	<ul style="list-style-type: none"> <li>• Reponha o monitor às predefinições de fábrica.</li> </ul>
Linhas horizontais/ verticais	Ecrã tem uma ou mais linhas	<ul style="list-style-type: none"> <li>• Reponha o monitor às predefinições de fábrica.</li> <li>• Execute um auto-teste ao monitor e determine se essas linhas também existem no modo auto-teste.</li> <li>• Verifique se existem pinos dobrados ou partidos no conector do cabo vídeo.</li> <li>• Execute o diagnóstico integrado.</li> </ul>



Problemas de sincronização	Ecrã misturado ou com aspecto rasgado	<ul style="list-style-type: none"> <li>• Reponha o monitor às predefinições de fábrica.</li> <li>• Execute um auto-teste ao monitor para determinar se o ecrã misturado aparece no modo auto-teste.</li> <li>• Verifique se existem pinos dobrados ou partidos no conector do cabo vídeo.</li> <li>• Reinicie o computador no modo de segurança.</li> </ul>
Problemas relativos a segurança	Sinais visíveis de fumo ou faíscas	<ul style="list-style-type: none"> <li>• Não execute qualquer passo de resolução de problemas.</li> <li>• Contacte a Dell de imediato.</li> </ul>
Problemas intermitentes	Monitor avaria ao ligar & desligar	<ul style="list-style-type: none"> <li>• Certifique-se que o cabo de vídeo a ligar o monitor ao computador está correctamente conectado.</li> <li>• Reponha o monitor às predefinições de fábrica.</li> <li>• Execute um auto-teste ao monitor para determinar se o problema intermitente ocorre no modo auto-teste.</li> </ul>
Cor em falta	A imagem tem cor em falta	<ul style="list-style-type: none"> <li>• Execute o auto-teste do monitor.</li> <li>• Certifique-se que o cabo de vídeo a ligar o monitor ao computador está correctamente conectado.</li> <li>• Verifique se existem pinos dobrados ou partidos no conector do cabo vídeo.</li> </ul>



Cor errada	A cor da imagem não é boa	<ul style="list-style-type: none"> <li>Experimente diferentes <b>Preset Modes (Modos Predefinidos)</b> na definição <b>Color (Cor)</b> do OSD. Ajuste o valor <b>R/G/B</b> em <b>Custom Color (Cor Personalizada)</b> nas definições de <b>Color (Cor)</b> do OSD.</li> <li>Altere o <b>Input Color Format (Formato de Cor de Entrada)</b> para <b>RGB</b> ou <b>YCbCr/YPbPr</b> nas definições de <b>Color (Cor)</b> do OSD.</li> <li>Execute o diagnóstico integrado.</li> </ul>
Retenção de imagem de uma imagem estática deixada no monitor durante um longo período de tempo	Aparece uma ligeira sombra da imagem estática no ecrã	<ul style="list-style-type: none"> <li>Configure o ecrã para se desligar após uns minutos sem atividade no ecrã. Estes podem ser ajustados nas Opções de Alimentação do Windows, ou definição de Poupança de Energia do Mac.</li> <li>Como alternativa, use um protetor de ecrã que mude dinamicamente.</li> </ul>

## Problemas específicos do produto

Sintomas habituais	O que experiencia	Soluções possíveis
Imagem do ecrã demasiado pequena	A imagem está centrada no ecrã mas não preenche totalmente a área de visualização	<ul style="list-style-type: none"> <li>Verifique a definição de <b>Aspect Ratio (Proporção)</b> nas definições <b>Display (Ecrã)</b> do OSD.</li> <li>Reponha o monitor às predefinições de fábrica.</li> </ul>



<p>Não é possível ajustar o monitor com o manípulo</p>	<p>O OSD não aparece no ecrã</p>	<ul style="list-style-type: none"> <li>• Desligue o monitor, remova o cabo de alimentação, volte a ligá-lo e depois ligue o monitor.</li> <li>• Verifique se o menu do OSD está bloqueado. Caso esteja, desloque e mantenha premido o manípulo para cima/baixo/esquerda/direita durante 4 segundos para desbloquear (para mais informações, consulte <a href="#">Lock (Bloquear)</a>).</li> </ul>
<p>Nenhum sinal de entrada quando os controlos do utilizador são premidos</p>	<p>Sem imagem, a luz LED está branca</p>	<ul style="list-style-type: none"> <li>• Verifique a fonte do sinal. Certifique-se que o computador não está no modo de poupança de energia deslocando o rato ou premindo qualquer tecla no teclado.</li> <li>• Verifique se o cabo do sinal está corretamente ligado. Volte a ligar o cabo de sinal caso seja necessário.</li> <li>• Reponha o computador ou leitor vídeo.</li> </ul>
<p>A imagem não preenche o ecrã completo</p>	<p>A imagem não preenche a altura ou largura do ecrã</p>	<ul style="list-style-type: none"> <li>• Devido os diferentes formatos de vídeo (proporção) dos DVD, o monitor poderá apresentar imagem em ecrã completo.</li> <li>• Execute o diagnóstico integrado.</li> </ul>
<p>Sem vídeo na porta HDMI/DisplayPort/USB Tipo-C</p>	<p>Quando ligado a algum dongle/dispositivo de acoplamento na porta, não aparece vídeo quando desligo/ligo o cabo do portátil</p>	<ul style="list-style-type: none"> <li>• Desligue o cabo HDMI/DisplayPort/USB Tipo-C do dongle/dispositivo de acoplamento, depois ligue o cabo de acoplamento HDMI/DisplayPort/USB Tipo-C ao portátil.</li> </ul>
<p>Sem ligação de rede</p>	<p>Rede desligada ou intermitente</p>	<ul style="list-style-type: none"> <li>• Não desligue o monitor durante a ligação de rede.</li> </ul>



---

A porta LAN não está a funcionar

Problema na configuração SO ou ligação de cabo

- Certifique-se que a BIOS e controladores mais recentes estão instaladas no seu computador.
  - Certifique-se que o controlador RealTek Gigabit Ethernet está instalado no Gestor de Dispositivos do Windows.
  - Caso a Configuração da sua BIOS tenha uma opção LAN/GBE Ativada/Desativada, certifique-se que está configurada em Ativada.
  - Certifique-se que o cabo Ethernet está bem ligado ao monitor e hub/router/firewall.
  - Verifique a LED de estado do cabo Ethernet para confirmar a conectividade. Volte a ligar ambas extremidades do cabo Ethernet caso a LED não esteja acesa.
  - Primeiro desligue o computador e desligue o cabo USB Tipo-C e o cabo de alimentação do monitor. Depois, ligue o computador e o cabo de alimentação e o cabo USB Tipo-C ao monitor.
- 



## Problemas específicos com a interface Universal Serial Bus (USB)

Sintomas habituais	O que experienciamos	Soluções possíveis
A interface USB não funciona	Os periféricos USB não estão a funcionar	<ul style="list-style-type: none"><li>• Verifique se o monitor está Ligado.</li><li>• Volte a ligar o cabo ascendente ao seu computador.</li><li>• Volte a ligar os periféricos USB (conector descendente).</li><li>• Desligue o monitor e ligue-o novamente.</li><li>• Reinicie o computador.</li><li>• Certos dispositivos USB como um disco rígido portátil requerem uma fonte de alimentação mais forte; ligue a unidade diretamente ao computador.</li></ul>
A porta USB Tipo-C não fornece energia	Os periféricos USB não podem ser carregados	<ul style="list-style-type: none"><li>• Verifique se o dispositivo ligado é compatível com a norma USB-C. A porta USB Tipo-C é compatível com USB 3.2 Gen1 e transmite 65 W.</li><li>• Verifique se usa o cabo USB Tipo-C fornecido com o monitor.</li></ul>
A interface SuperSpeed USB 5 Gbps (USB 3.2 Gen1) é lenta	Periféricos SuperSpeed USB 5 Gbps (USB 3.2 Gen1) são lentos ou não funcionam de todo	<ul style="list-style-type: none"><li>• Verifique se o seu computador é compatível com SuperSpeed USB 5 Gbps (USB 3.2 Gen1).</li><li>• Alguns computadores têm portas USB 3.2, USB 2.0, e USB 1.1. Certifique-se que é usada a porta USB correta.</li><li>• Volte a ligar o cabo ascendente ao seu computador.</li><li>• Volte a ligar os periféricos USB (conector descendente).</li><li>• Reinicie o computador.</li></ul>



---

Periféricos USB sem fios deixam de funcionar quando é ligado um dispositivo USB 3.2

Periféricos USB sem fios ficam lentos ou apenas funcionam quando a distância entre os mesmos e o recetor diminui


- Aumente a distância entre os periféricos USB 3.2 e o recetor USB sem fios.
  - Posicione o recetor USB sem fios o mais próximo dos periféricos USB sem fios.
  - Use uma extensão USB para posicionar o recetor USB sem fios o mais distante possível da porta USB 3.2.
- 





# Apêndice

## AVISO: Instruções de segurança

 **AVISO: A utilização de controlos, ajustes ou procedimentos que não os especificados nesta documentação pode resultar na exposição a choque, perigos elétricos e/ou perigos mecânicos.**


Para informações sobre as instruções de segurança, consulte a Informação de Segurança, Ambiental e Regulatória (SERI).

## Avisos FCC (apenas E.U.A.) e outras informações regulatórias

Para avisos FCC e outras informações regulatórias, consulte o website de conformidade regulatória em [www.dell.com/regulatory\\_compliance](http://www.dell.com/regulatory_compliance).

## Contactar a Dell

Para clientes nos Estados Unidos, ligue 800-WWW-DELL (800-999-3355).

 **NOTA: Caso não tenha uma ligação ativa à Internet, pode encontrar as informações de contacto na sua fatura de compra, guia de transporte, conta ou catálogo de produtos Dell.**

**A Dell disponibiliza diversas opções de suporte e reparação online e telefónico. A disponibilidade varia consoante o país e produto, e alguns serviços podem não estar disponíveis na sua zona.**

- Assitência técnica online — [www.dell.com/support/monitors](http://www.dell.com/support/monitors)
- Contactar a Dell — [www.dell.com/contactdell](http://www.dell.com/contactdell)

## Base de dados de produto da UE para etiqueta energética e folha de informações de produto

P2422HE: <https://eprel.ec.europa.eu/qr/549713>

P2422HE WOST: <https://eprel.ec.europa.eu/qr/562079>

P2722HE: <https://eprel.ec.europa.eu/qr/553243>

