

# Monitor Dell USB-C P2422HE/P2722HE

## Panduan Pengguna

**Model: P2422HE/P2722HE**  
**Model menurut Peraturan: P2422HEb/P2422HEc/P2722HEt**



 **CATATAN: CATATAN** menunjukkan informasi penting yang membantu Anda memanfaatkan komputer Anda dengan lebih baik.

 **PERHATIAN: PERHATIAN** menunjukkan potensi kerusakan pada perangkat keras atau hilangnya data jika instruksi tidak diikuti.

 **PERINGATAN: PERINGATAN** menunjukkan potensi kerusakan pada properti, cedera diri, atau kematian.

**Hak cipta © 2021 Dell Inc. atau anak perusahaannya. Hak cipta dilindungi undang-undang.** Dell, EMC, dan merek dagang lainnya adalah merek dagang Dell Inc. atau anak perusahaannya. USB Type-C<sup>®</sup> dan USB-C<sup>®</sup> adalah merek terdaftar dari USB Implementers Forum. Merek dagang lainnya mungkin adalah merek dagang masing-masing pemiliknya.

2021 - 07

Rev. A01

# Daftar Isi

<b>Tentang Monitor Anda</b> . . . . .	<b>6</b>
Isi Kemasan . . . . .	6
Fitur Produk . . . . .	7
<b>Mengidentifikasi Komponen dan Kontrol</b> . . . . .	<b>9</b>
Tampilan Depan . . . . .	9
Tampilan Belakang . . . . .	10
Tampilan bawah . . . . .	11
<b>Spesifikasi Monitor</b> . . . . .	<b>13</b>
<b>Spesifikasi Resolusi</b> . . . . .	<b>15</b>
Mode Video yang Didukung . . . . .	15
Mode Tampilan Prasetel . . . . .	15
Mode DP Multi-Stream Transport (MST) . . . . .	16
Spesifikasi Listrik . . . . .	16
Karakteristik fisik . . . . .	18
Karakteristik Lingkungan . . . . .	19
Penentuan Pin . . . . .	20
<b>Kemampuan plug and play</b> . . . . .	<b>23</b>
<b>Antarmuka USB (Universal Serial Bus)</b> . . . . .	<b>23</b>
SuperSpeed USB 5 Gbps (USB 3.2 Gen1) . . . . .	23
USB Tipe C . . . . .	23
Konektor USB 3.2 downstream . . . . .	24
Konektor USB Tipe C . . . . .	24
Port USB . . . . .	25
<b>Port RJ45 (sisi konektor)</b> . . . . .	<b>25</b>
Pemasangan Driver . . . . .	26
Status LED konektor RJ45 . . . . .	27



Kebijakan Kualitas dan Piksel Monitor LCD . . . . .	27
Panduan Pemeliharaan . . . . .	28
Membersihkan Monitor . . . . .	28
<b>Mengatur Monitor . . . . .</b>	<b>29</b>
Memasang Penyangga . . . . .	29
Menyambungkan monitor Anda . . . . .	32
Menyambungkan kabel DisplayPort (DisplayPort ke DisplayPort) . . . . .	33
Menyambungkan kabel USB Tipe C . . . . .	33
Menyambungkan kabel HDMI (opsional) . . . . .	33
Menyambungkan Monitor untuk fungsi DP Multi-Stream Transport (MST) . . . . .	34
Menyambungkan Monitor untuk fungsi USB-C Multi-Stream Transport (MST) . . . . .	34
Menyambungkan kabel RJ45 (opsional) . . . . .	35
Sinkronisasi Tombol Daya Dell (DPBS) . . . . .	35
Menghubungkan monitor untuk DPBS untuk pertama kalinya . . . . .	38
Menggunakan fungsi DPBS . . . . .	39
Menyambungkan Monitor untuk fungsi USB-C Multi-Stream Transport (MST) . . . . .	41
Menghubungkan monitor untuk USB-C . . . . .	42
Mengatur kabel . . . . .	44
Melepaskan Penyangga Monitor . . . . .	44
Pemasangan di dinding VESA (opsional) . . . . .	45
<b>Mengoperasikan Monitor . . . . .</b>	<b>46</b>
Menghidupkan Monitor . . . . .	46
Menggunakan kontrol joystick . . . . .	46
Menggunakan Menu OSD (Tampilan di Layar) . . . . .	47
Mengakses Peluncur Menu . . . . .	47
Menggunakan tombol navigasi . . . . .	48
Mengakses Sistem Menu . . . . .	49



Pesana Peringatan OSD . . . . .	60
<b>Mengatur Resolusi Maksimum . . . . .</b>	<b>65</b>
<b>Memiringkan, memutar, dan menggeser vertikal. . . . .</b>	<b>66</b>
Memiringkan, Memutar. . . . .	66
Ekstensi Vertikal . . . . .	66
<b>Merotasi monitor . . . . .</b>	<b>67</b>
Putar searah jarum jam . . . . .	67
Putar berlawanan arah jarum jam . . . . .	68
<b>Menyesuaikan pengaturan tampilan rotasi sistem. . . . .</b>	<b>69</b>
<b>Mengatasi Masalah . . . . .</b>	<b>70</b>
Uji mandiri . . . . .	70
Diagnostik internal . . . . .	71
Masalah Umum. . . . .	73
Masalah khusus produk . . . . .	76
Masalah khusus Universal Serial Bus (USB) . . . . .	79
<b>Lampiran . . . . .</b>	<b>81</b>
Pemberitahuan FCC (Hanya untuk A.S.) dan informasi peraturan lainnya . . . . .	81
Hubungi Dell. . . . .	81
Basis data produk UE untuk label energi dan lembar informasi produk . . . . .	81






# Tentang Monitor Anda

## Isi Kemasan

Monitor Anda dilengkapi dengan komponen yang ditunjukkan di tabel di bawah ini. Jika ada komponen yang tidak ada, hubungi dukungan teknis Dell. Untuk informasi lebih lanjut, lihat [Hubungi Dell](#).

**CATATAN:** Beberapa item bersifat opsional dan mungkin tidak disertakan dengan monitor ini. Beberapa fitur mungkin tidak tersedia di negara tertentu.

**CATATAN:** Jika memasang penyangga yang Anda beli dari sumber lain, ikuti petunjuk penyiapan yang disertakan dengan penyangga.

	Tampilan
	Kaki penyangga
	Dasar dudukan



	<p>Kabel Daya (Bergantung pada Negara)</p>
	<p>Kabel DisplayPort ke DisplayPort (1,8 meter)</p>
	<p>Kabel USB Tipe C (1,8 meter)</p>
	<p>Kabel tis</p>
	<ul style="list-style-type: none"> <li>• Panduan Persiapan Ringkas</li> <li>• Informasi Keselamatan, Lingkungan, dan Peraturan</li> </ul>

## Fitur Produk

Monitor **Dell P2422HE/P2722HE** memiliki matriks aktif, TFT (transistor film tipis), LCD (layar kristal cair) dan lampu latar LED. Fitur monitor mencakup:

- **P2422HE:** Area yang dapat dilihat 60,47 cm (23,80 in.) (diukur secara diagonal). Resolusi 1920 x 1080 (16:9), dan dukungan layar penuh untuk resolusi yang lebih rendah.
- **P2722HE:** Area yang dapat dilihat 68,60 cm (27 in.) (diukur secara diagonal). Resolusi 1920 x 1080 (16:9), dan dukungan layar penuh untuk resolusi yang lebih rendah.
- Sudut tampilan yang lebar untuk tampilan dari posisi duduk atau berdiri.



- Tingkatan warna sRGB 99%.
- Konektivitas digital dengan DisplayPort dan USB Tipe C dan HDMI.
- USB Tipe C tunggal untuk menyuplai daya (PD 65 W) ke notebook yang kompatibel sekaligus menerima sinyal video & data.
- Bisa dimiringkan ke atas/bawah, diputar sesuai ketinggian, serta dapat digeser naik turun.
- Ultra-thin bezel meminimalkan celah bezel pada pemakaian multi monitor, dan mengaktifkan penyiapan lebih mudah dengan pengalaman melihat yang elegan.
- Penyangga yang dapat dilepas dan VESA™ (Video Electronics Standards Association) 100 mm untuk solusi pemasangan yang fleksibel.
- Dilengkapi dengan 1 port USB Tipe C upstream, 4 port SuperSpeed USB 5 Gbps (USB 3.2 Gen1) Tipe A downstream.
- Port USB-C dan RJ45 memungkinkan pengalaman terhubung ke jaringan dengan satu kabel.
- Kemampuan plug and play jika didukung oleh sistem Anda.
- Pengaturan OSD (tampilan di layar) untuk memudahkan konfigurasi dan pengoptimalan layar.
- Kunci tombol daya dan joystick.
- Slot kunci keamanan.
- Kunci penyangga.
- ≤ 0,3 W dalam Mode Siaga.
- Optimalkan kenyamanan mata dengan layar tanpa kedip dan fitur cahaya biru.
- Monitor menggunakan panel Cahaya Biru Lemah dan sesuai dengan TUV Rheinland (Solusi Perangkat Keras) pada mode pengaturan pabrik (**Preset mode (Mode Prasetel): Standard (Standar)**).



**PERINGATAN: Kemungkinan efek jangka panjang emisi cahaya biru dari monitor dapat menyebabkan kerusakan pada mata, termasuk kelelahan mata, ketegangan mata digital, dan sebagainya. Fitur ComfortView Plus dirancang untuk mengurangi jumlah cahaya biru yang dipancarkan dari monitor guna mengoptimalkan kenyamanan mata.**





# Mengidentifikasi Komponen dan Kontrol

## Tampilan Depan



Label	Keterangan
1	Indikator LED daya Cahaya putih terang menunjukkan bahwa monitor hidup dan berfungsi dengan normal. Cahaya putih berkedip menunjukkan monitor dalam mode Siaga.



## Tampilan Belakang

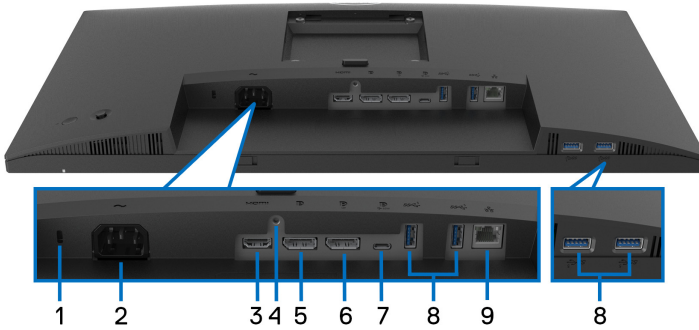


**Tampilan belakang dengan penyangga monitor**

Label	Keterangan	Penggunaan
<b>1</b>	Lubang pemasangan VESA (100 mm x 100 mm - di bagian belakang terpasang Tutup VESA)	Pasang monitor di dinding menggunakan alat yang kompatibel dengan VESA (100 mm x 100 mm).
<b>2</b>	Peraturan label peringkat	Daftar persetujuan peraturan.
<b>3</b>	Tombol pelepas penyangga	Melepaskan penyangga dari monitor.
<b>4</b>	Label nomor serial barcode, dan Tanda Layanan	Baca label ini jika perlu menghubungi kontak Dell untuk dukungan teknis.
<b>5</b>	Tombol Daya Hidup/Mati	Untuk menghidupkan atau mematikan monitor.
<b>6</b>	Joystick	Gunakan untuk mengontrol menu OSD. (Untuk informasi selengkapnya, lihat <a href="#">Mengoperasikan Monitor</a> )
<b>7</b>	Slot manajemen kabel	Gunakan untuk mengatur kabel dengan memasukkannya melalui slot.



## Tampilan bawah



Tampilan bawah tanpa penyangga monitor

Label	Keterangan	Penggunaan
1	Slot kunci keamanan	Melindungi monitor dengan kunci keamanan (kunci keamanan tidak diberikan).
2	Konektor daya	Menghubungkan kabel daya (disertakan dengan monitor Anda).
3	Port HDMI	Menghubungkan komputer Anda dengan kabel HDMI.
4	Kunci penyangga	Untuk mengunci penyangga ke monitor dengan menggunakan sekrup M3 x 6 mm (sekrup tidak disertakan).
5	DisplayPort (in)	Menghubungkan komputer Anda dengan kabel DisplayPort (disertakan dengan monitor Anda).
6	DisplayPort (out)	Output DisplayPort untuk monitor yang mendukung MST (multi-streamtransport). Untuk mengaktifkan MST, lihat <a href="#">Menyambungkan Monitor untuk fungsi DP Multi-Stream Transport (MST)</a> . <b>CATATAN:</b> Lepaskan sumbat karet ketika menggunakan konektor DisplayPort out.



7	Port USB Tipe C upstream	<p>Sambungkan kabel USB Tipe C yang disertakan dengan monitor ke komputer. Port ini mendukung Penghantar Tegangan USB, Data, dan sinyal video DisplayPort. Port SuperSpeed USB 5 Gbps (USB 3.2 Gen1) Tipe C mendukung Mode Perubahan DP1.2 dengan resolusi maksimum 1920 x 1080 pada 60 Hz, PD 20 V/3,25 A, 15 V/3 A, 9 V/3 A, 5 V/3 A.</p> <p><b>CATATAN:</b> USB Tipe C tidak disokong pada versi Windows sebelum Windows 10.</p>
8	Port SuperSpeed USB 5 Gbps (USB 3.2 Gen1) Type-A downstream (4)	<p>Menghubungkan perangkat USB.*</p> <p><b>CATATAN:</b> Untuk menggunakan port ini, Anda harus menyambungkan kabel USB Tipe C (disertakan dengan monitor Anda) ke port upstream USB Tipe C di monitor dan ke komputer Anda.</p>
9	Port RJ45	<p>Terhubung ke Internet. Anda dapat menjelajahi Internet melalui RJ45 baru setelah menyambungkan kabel USB Tipe C (dikirimkan bersama monitor Anda) dari komputer ke monitor.</p>

\*Untuk menghindari gangguan sinyal, ketika perangkat USB nirkabel sudah terhubung ke port USB downstream, maka TIDAK disarankan untuk menghubungkan ke perangkat USB lain yang bersebelahan.



## Spesifikasi Monitor

Model	P2422HE	P2722HE
Jenis layar	Matriks aktif - LCD TFT	
Teknologi panel	Pada Teknologi Pengganti Bidang	
Rasio aspek	16:9	
Gambar dapat dilihat		
Diagonal	604,70 mm (23,80 in.)	686 mm (27 in.)
Lebar (area aktif)	527,04 mm (20,75 in.)	597,89 mm (23,54 in.)
Tinggi (area aktif)	296,46 mm (11,67 in.)	336,31 mm (13,24 in.)
Total area	156246,27 mm <sup>2</sup> (242,15 in. <sup>2</sup> )	201076,38 mm <sup>2</sup> (311,67 in. <sup>2</sup> )
Pitch piksel	0,2745 mm x 0,2745 mm	0,3114 mm x 0,3114 mm
Piksel per inci (PPI)	93	82
Sudut pandang	178° (vertikal) normal 178° (horizontal) normal	
Cahaya lampu	250 cd/m <sup>2</sup> (biasa)	300 cd/m <sup>2</sup> (biasa)
Rasio kontras	1000 hingga 1 (biasa)	
Lapisan layar tampilan	Perlakuan polarisator depan antislau lapisan keras (3H)	
Tingkatan warna	sRGB 99% (biasa)	
Cahaya latar	Sistem lampu samping LED putih	
Waktu respons	5 mdtk (mode Cepat) 8 mdtk (mode Normal)	
Kedalaman warna	16,7 juta warna (8 bit)	



Konektivitas	<ul style="list-style-type: none"> <li>• 1 x port HDMI versi 1.4 (HDCP 1.4)</li> <li>• 1 x versi DisplayPort 1.2 (HDCP 1.4)</li> <li>• 1 x DisplayPort (Out) dengan MST (HDCP 1.4)</li> <li>• 1 x port USB Tipe C upstream (mode Perubahan dengan DisplayPort 1.2, Penghantar Tegangan PD hingga 65 W)*</li> <li>• 4 x port SuperSpeed USB 5 Gbps (USB 3.2 Gen1) downstream</li> <li>• 1 x port RJ45</li> </ul>	
Lebar pembatas (sisi monitor ke area aktif)	5,38 mm (Atas) 5,38 mm (Kiri/Kanan) 16,66 mm (Bawah)	5,99 mm (Atas) 6,01 mm (Kiri/Kanan) 17,29 mm (Bawah)
Dapat disesuaikan		
Penyangga dapat diatur tingginya	150 mm	
Memiringkan	-5° sampai 21°	
Putar	-45° sampai 45°	
Pivot	-90° sampai 90°	
Manajemen kabel	Ya	
Kompatibilitas Dell Display Manager	Fitur Aturan Mudah dan fitur penting lainnya	
Keamanan	Slot kunci keamanan (kunci kabel dijual tersendiri)	

\*DisplayPort dan USB Tipe C (mode Perubahan dengan DisplayPort 1.2): HBR2 didukung.



## Spesifikasi Resolusi

<b>Model</b>	<b>P2422HE/P2722HE</b>
Rentang pindai horizontal	30 hingga 83 kHz
Rentang pindai vertikal	56 hingga 76 Hz (otomatis)
Resolusi prasetel maksimum	1920 x 1080 @ 60 Hz

## Mode Video yang Didukung

<b>Model</b>	<b>P2422HE/P2722HE</b>
Kemampuan tampilan video (HDMI & DisplayPort & mode perubahan port USB Tipe C)	480p, 576p, 720p, 1080i, 1080p

## Mode Tampilan Prasetel

Mode Tampilan	Frekuensi Horizontal (kHz)	Frekuensi Vertikal (Hz)	Clock Piksel (MHz)	Polaritas Sinkronisasi (Horizontal/Vertikal)
720 x 400	31,50	70,10	28,30	-/+
640 x 480	31,50	59,90	25,20	-/-
640 x 480	37,50	75,00	31,50	-/-
800 x 600	37,90	60,30	40,00	+/+
800 x 600	46,90	75,00	49,50	+/+
1024 x 768	48,40	60,00	65,00	-/-
1024 x 768	60,00	75,00	78,80	+/+
1152 x 864	67,50	75,00	108,00	+/+
1280 x 720	45,00	59,90	74,25	-/+
1280 x 720	56,50	74,80	95,75	-/+
1280 x 1024	64,00	60,00	108,00	+/+
1280 x 1024	80,00	75,00	135,00	+/+



1600 x 900-R	60,00	60,00	108,00	+/+
1920 x 1080	67,50	60,00	148,50	+/+

### Mode DP Multi-Stream Transport (MST)

Monitor Sumber MST	Jumlah maksimum monitor eksternal yang dapat didukung
	1920 x 1080 @ 60 Hz
1920 x 1080 @ 60 Hz	<ul style="list-style-type: none"> <li>• 1 (melalui input USB Tipe C)</li> <li>• 3 (melalui input DisplayPort)</li> </ul>

 **CATATAN: Resolusi monitor eksternal maksimum yang didukung hanya 1920 x 1080 60 Hz.**

### Spesifikasi Listrik

Model	P2422HE	P2722HE
Sinyal input video	<ul style="list-style-type: none"> <li>• HDMI 1.4*/DisplayPort 1.2*, 600 mV untuk setiap saluran yang berbeda, impedansi input 100 ohm setiap pasangan yang berbeda</li> <li>• Dukungan input sinyal USB-C (dengan mode Perubahan)</li> </ul>	
Tegangan/frekuensi/ arus input AC	100 VAC hingga 240 VAC / 50 Hz atau 60 Hz ± 3 Hz / 1,50 A (biasa)	100 VAC hingga 240 VAC / 50 Hz atau 60 Hz ± 3 Hz / 1,70 A (biasa)
Arus daya saat dihidupkan	<ul style="list-style-type: none"> <li>• 120 V: 40 A (Maks.) pada 0°C (awal dingin)</li> <li>• 240 V: 80 A (Maks.) pada 0°C (awal dingin)</li> </ul>	





Pemakaian Daya	<ul style="list-style-type: none"> <li>• 0,2 W (Mode Mati)<sup>1</sup></li> <li>• 0,3 W (Mode Siaga)<sup>1</sup></li> <li>• 14,5 W (Mode Hidup)<sup>1</sup></li> <li>• 118 W (Maks.)<sup>2</sup></li> <li>• 14,79 W (Pon)<sup>3</sup></li> <li>• 48,02 kWh (TEC)<sup>3</sup></li> </ul>	<ul style="list-style-type: none"> <li>• 0,20 W (Mode Mati)<sup>1</sup></li> <li>• 0,20 W (Mode Siaga)<sup>1</sup></li> <li>• 17,1 W (Mode Hidup)<sup>1</sup></li> <li>• 132 W (Maks.)<sup>2</sup></li> <li>• 16,99 W (Pon)<sup>3</sup></li> <li>• 54,6 kWh (TEC)<sup>3</sup></li> </ul>
----------------	---	--

\*HBR2/DisplayPort 1.2 didukung.

<sup>1</sup> Sebagaimana yang ditentukan dalam EU 2019/2021 dan EU 2019/2013.

<sup>2</sup> Pengaturan kecerahan dan kontras maksimum dengan pemuatan daya maksimum pada semua port USB.

<sup>3</sup> Pon: Pemakaian daya di mode Aktif seperti ditetapkan di versi Energy Star 8.0.  
TEC: Pemakaian energi total dalam kWh seperti ditetapkan di versi Energy Star 8.0.

Dokumen ini hanya sebagai informasi dan menunjukkan kinerja laboratorium. Produk Anda mungkin mempunyai kinerja berbeda, bergantung pada perangkat lunak, komponen dan periferal yang Anda pesan dan tidak ada kewajiban untuk memperbarui informasi tersebut.

Oleh karenanya, pelanggan sebaiknya tidak mengandalkan informasi ini dalam membuat keputusan tentang toleransi listrik atau sebaliknya. Tidak ada jaminan terhadap akurasi atau kelengkapan yang dikemukakan atau diimplikasikan.



**CATATAN: Monitor ini berkualifikasi ENERGY STAR. Produk ini memenuhi syarat untuk ENERGY STAR pada pengaturan bawaan pabrik yang dapat dipulihkan dengan fungsi "Factory Reset" (Reset Pabrik) di menu OSD. Mengganti pengaturan bawaan pabrik atau mengaktifkan fitur lainnya dapat meningkatkan pemakaian daya yang dapat melampaui batas yang ditentukan ENERGY STAR.**



## Karakteristik fisik

Model	P2422HE	P2722HE
Jenis kabel sinyal	<ul style="list-style-type: none"> <li>Digital: DisplayPort, 20 pin</li> <li>Digital: HDMI, 19 pin (kabel tidak termasuk)</li> <li>Bus Serial Universal: Tipe C, 24 pin</li> </ul>	
<p><b>CATATAN:</b> Monitor Dell dirancang untuk berfungsi secara optimal dengan kabel video yang disertakan dengan monitor Anda. Karena Dell tidak mempunyai kontrol pada berbagai pemasok kabel di pasaran, jenis material, konektor dan proses yang digunakan untuk memproduksi kabel ini, Dell tidak menjamin performa video kabel yang tidak disertakan dengan monitor Dell Anda.</p>		
<b>Dimensi (dengan penyangga)</b>		
Tinggi (ditinggikan)	496,11 mm (19,53 in.)	534,15 mm (21,03 in.)
Tinggi (tidak dipanjangkan)	364,00 mm (14,33 in.)	384,15 mm (15,12 in.)
Lebar	537,80 mm (21,17 in.)	609,90 mm (24,01 in.)
Kedalaman	179,57 mm (7,07 in.)	190,10 mm (7,48 in.)
<b>Dimensi (tanpa penyangga)</b>		
Tinggi	318,50 mm (12,54 in.)	359,60 mm (14,16 in.)
Lebar	537,80 mm (21,17 in.)	609,90 mm (24,01 in.)
Kedalaman	52,15 mm (2,05 in.)	52,15 mm (2,05 in.)
<b>Dimensi penyangga</b>		
Tinggi (ditinggikan)	410,80 mm (16,17 in.)	428,30 mm (16,86 in.)
Tinggi (tidak dipanjangkan)	364,00 mm (14,33 in.)	381,50 mm (15,02 in.)
Lebar	245,00 mm (9,65 in.)	268,00 mm (10,55 in.)
Kedalaman	179,57 mm (7,07 in.)	190,10 mm (7,48 in.)
Dasar	245,00 x 173,00 mm (9,65 in. x 6,81 in.)	268,00 x 185,00 mm (10,55 in. x 7,28 in.)
<b>Berat</b>		
Berat dengan kemasan	8,38 kg (18,47 lb)	9,62 kg (21,21 lb)
Berat dengan rakitan penyangga dan kabel	6,00 kg (13,23 lb)	7,14 kg (15,74 lb)



Berat tanpa rakitan penyangga (Untuk pertimbangan pemasangan di dinding atau pemasangan VESA - tanpa kabel)	3,81 kg (8,40 lb)	4,92 kg (10,85 lb)
Berat rakitan penyangga	1,76 kg (3,88 lb)	1,89 kg (4,17 lb)

## Karakteristik Lingkungan

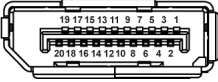
Model	P2422HE	P2722HE
<b>Standar yang sesuai</b>		
<ul style="list-style-type: none"> <li>• Monitor bersertifikat ENERGY STAR</li> <li>• EPEAT terdaftar apabila berlaku. Pendaftaran EPEAT berbeda menurut negara. Lihat <a href="http://www.epeat.net">www.epeat.net</a> untuk mengetahui status pendaftaran sesuai negara.</li> <li>• RoHS-yang sesuai</li> <li>• Tampilan Bersertifikat TCO dan TCO Edge</li> <li>• Monitor bebas BFR/PVC (tidak termasuk kabel luar)</li> <li>• Kaca Arsenic-Free dan Mercury-Free hanya untuk panel</li> </ul>		
<b>Suhu</b>		
Beroperasi	0°C hingga 40°C (32°F hingga 104°F)	
Tidak beroperasi	<ul style="list-style-type: none"> <li>• Penyimpanan: -20°C hingga 60°C (-4°F hingga 140°F)</li> <li>• Pengiriman: -20°C hingga 60°C (-4°F hingga 140°F)</li> </ul>	
<b>Kelembapan</b>		
Beroperasi	10% hingga 80% (nonkondensasi)	
Tidak beroperasi	<ul style="list-style-type: none"> <li>• Penyimpanan: 5% hingga 90% (nonkondensasi)</li> <li>• Pengiriman: 5% hingga 90% (nonkondensasi)</li> </ul>	
<b>Ketinggian</b>		
Beroperasi	5.000 m (16.404 ft) (maksimum)	
Tidak beroperasi	12.192 m (40.000 ft) (maksimum)	



<b>Pembuangan panas</b>	• 403,56 BTU/jam (maksimum)	• 451,44 BTU/jam (maksimum)
	• 49,59 BTU/jam (biasa)	• 58,48 BTU/jam (biasa)

## Penentuan Pin

### Konektor (in) DisplayPort

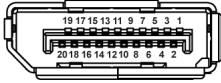


Nomor Pin	20 pin di Sisi Kabel Sinyal yang Tersambung
<b>1</b>	ML3 (n)
<b>2</b>	GND
<b>3</b>	ML3 (p)
<b>4</b>	ML2 (n)
<b>5</b>	GND
<b>6</b>	ML2 (p)
<b>7</b>	ML1 (n)
<b>8</b>	GND
<b>9</b>	ML1 (p)
<b>10</b>	ML0 (n)
<b>11</b>	GND
<b>12</b>	ML0 (p)
<b>13</b>	GND
<b>14</b>	GND
<b>15</b>	AUX (p)
<b>16</b>	GND
<b>17</b>	AUX (n)
<b>18</b>	Deteksi Steker Panas



<b>19</b>	PWR Kembali
<b>20</b>	+3,3 V DP_PWR

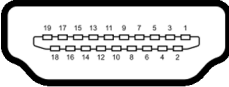
### Konektor (out) DisplayPort



<b>Nomor Pin</b>	<b>20 pin di Sisi Kabel Sinyal yang Tersambung</b>
<b>1</b>	ML0 (p)
<b>2</b>	GND
<b>3</b>	ML0 (n)
<b>4</b>	ML1 (p)
<b>5</b>	GND
<b>6</b>	ML1 (n)
<b>7</b>	ML2 (p)
<b>8</b>	GND
<b>9</b>	ML2 (n)
<b>10</b>	ML3 (p)
<b>11</b>	GND
<b>12</b>	ML3 (n)
<b>13</b>	CONFIG1
<b>14</b>	CONFIG2
<b>15</b>	AUX CH (p)
<b>16</b>	GND
<b>17</b>	AUX CH (n)
<b>18</b>	Deteksi Steker Panas
<b>19</b>	Kembali
<b>20</b>	DP_PWR



## Konektor HDMI



Nomor Pin	19 pin di Sisi Kabel Sinyal yang Tersambung
1	TMDS DATA 2+
2	PELINDUNG TMDS DATA 2
3	TMDS DATA 2-
4	TMDS DATA 1+
5	PELINDUNG TMDS DATA 1
6	TMDS DATA 1-
7	TMDS DATA 0+
8	PELINDUNG TMDS DATA 0
9	TMDS DATA 0-
10	JAM TMDS+
11	PELINDUNG JAM TMDS
12	JAM TMDS-
13	CEC
14	Dicadangkan (N.C. pada perangkat)
15	JAM DDC (SCL)
16	DATA DDC (SDA)
17	Arde DDC/CEC
18	DAYA +5 V
19	DETEKSI STEKER PANAS



## Kemampuan plug and play

Anda dapat memasang monitor di semua sistem Plug and Play yang kompatibel. Monitor secara otomatis menyediakan EDID (Extended Display Identification Data) pada sistem komputer menggunakan protokol DDC (Display Data Channel), sehingga sistem dapat berkonfigurasi sendiri dan mengoptimalkan pengaturan monitor. Sebagian besar pemasangan monitor berjalan secara otomatis. Anda dapat memilih pengaturan yang berbeda jika ingin. Untuk informasi tentang cara mengubah pengaturan monitor, lihat [Mengoperasikan Monitor](#).

## Antarmuka USB (Universal Serial Bus)

Bagian ini memberi informasi tentang port USB yang tersedia pada monitor.

### SuperSpeed USB 5 Gbps (USB 3.2 Gen1)

Kecepatan transfer	Kecepatan Data	Daya maksimum didukung (setiap port)
SuperSpeed	5 Gbps	4,5 W
High-Speed	480 Mbps	4,5 W
Kecepatan penuh	12 Mbps	4,5 W

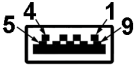
### USB Tipe C

USB Tipe C	Keterangan
Video	DisplayPort 1.2*
Data	SuperSpeed USB 5 Gbps (USB 3.2 Gen1)
Penghantar Tegangan (PD)	Hingga 65 W

\*HBR2 didukung.

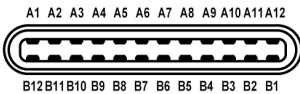


## Konektor USB 3.2 downstream



Nomor Pin	9 pin di Sisi Konektor
1	VCC
2	D-
3	D+
4	GND
5	SSRX-
6	SSRX+
7	GND
8	SSTX-
9	SSTX+

## Konektor USB Tipe C



Nomor Pin	Nama Sinyal	Nomor Pin	Nama Sinyal
A1	GND	B1	GND
A2	TX1+	B2	TX2+
A3	TX1-	B3	TX2-
A4	VBUS	B4	VBUS
A5	CC1	B5	CC2
A6	D+	B6	D+
A7	D-	B7	D-
A8	SBU1	B8	SBU2
A9	VBUS	B9	VBUS





A10	RX2-	B10	RX1-
A11	RX2+	B11	RX1+
A12	GND	B12	GND

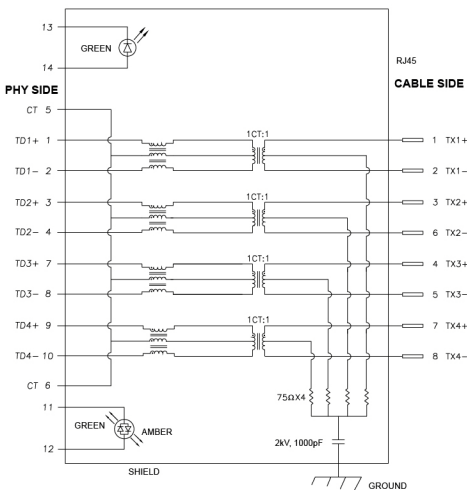
### Port USB

- 1 USB Tipe C upstream - bawah
- 4 SuperSpeed USB 5 Gbps (USB 3.2 Gen1) Type-A downstream - bawah

**CATATAN: Fungsionalitas SuperSpeed USB 5 Gbps (USB 3.2 Gen1) memerlukan komputer yang mendukung SuperSpeed USB 5 Gbps (USB 3.2 Gen1).**

**CATATAN: Port USB di monitor hanya berfungsi apabila monitor Hidup atau dalam mode Siaga. Jika monitor dimatikan, kemudian dihidupkan, periferal yang terpasang mungkin memerlukan beberapa detik untuk melanjutkan fungsi normal.**

### Port RJ45 (sisi konektor)



Nomor Pin	Sinyal
1	TD1 +
2	TD1 -
3	TD2 +



4	TD2 -
5	CT
6	CT
7	TD3 +
8	TD3 -
9	TD4 +
10	TD4 -
11	HIJAU_KUNING KECOKELATAN
12	HIJAU_KUNING KECOKELATAN
13	HIJAU
14	HIJAU

### Pemasangan Driver

Pasang driver Realtek USB GBE Ethernet Controller yang tersedia untuk sistem Anda. Driver ini bisa diunduh di [www.dell.com/support](http://www.dell.com/support) pada bagian "driver dan unduhan".

Kecepatan data jaringan (RJ45) melalui kecepatan maksimum USB-C adalah 1000 Mbps.

**CATATAN:** Port LAN ini kompatibel dengan 1000Base-T IEEE 802.3az, mendukung Pass-thru (MAPT) Alamat Mac (Tercetak pada label model), Membangunkan dari Jaringan (Wake-on-LAN - WOL) dari mode siaga (hanya S3) dan fungsi Boot PXE UEFI\*, [Boot PXE UEFI tidak didukung di PC Desktop Dell (kecuali untuk Desktop OptiPlex 7090/3090 Ultra)], 3 fitur ini bergantung pada pengaturan BIOS dan versi OS. Fungsionalitas mungkin berbeda dengan PC non-Dell.

\*UEFI singkatan dari Unified Extensible Firmware Interface.



## Status LED konektor RJ45



Label	LED	Warna	Keterangan
1	LED Kiri	Hijau	Indikator Tautan / Aktivitas: <ul style="list-style-type: none"><li>• Berkedip - Aktivitas di port.</li><li>• Hijau Hidup - Tautan dibuat.</li><li>• Mati - Tautan tidak dibuat.</li></ul>
2	LED Kanan	Kuning kecokelatan atau Hijau	Indikator kecepatan: <ul style="list-style-type: none"><li>• Kuning kecokelatan Hidup - 1000 Mbps</li><li>• Hijau Hidup - 100 Mbps</li><li>• Mati - 10 Mbps</li></ul>

**CATATAN:** Kabel RJ45 bukan merupakan aksesori standar yang disertakan di kotak.

## Kebijakan Kualitas dan Piksel Monitor LCD

Selama proses pembuatan Monitor LCD, satu atau beberapa piksel menjadi tetap dalam kondisi yang tidak berubah adalah hal yang biasa terjadi serta sulit diketahui dan tidak memengaruhi kualitas atau kegunaan tampilan. Untuk informasi lebih lanjut tentang Kebijakan Kualitas dan Piksel Monitor Dell, lihat [www.dell.com/pixelguidelines](http://www.dell.com/pixelguidelines).



# Panduan Pemeliharaan

## Membersihkan Monitor

 **PERHATIAN:** Baca dan ikuti [Petunjuk keamanan](#) sebelum membersihkan monitor.

 **PERINGATAN:** Sebelum membersihkan monitor, lepaskan kabel daya monitor dari stopkontak.



Untuk praktik terbaik, ikuti petunjuk dalam daftar di bawah ini saat membuka kemasan, membersihkan, atau menangani monitor:

- Untuk membersihkan layar antistatis, basahi sedikit kain bersih yang lembut dengan air. Jika mungkin, gunakan tisu pembersih layar khusus atau larutan yang sesuai untuk lapisan antistatis. Jangan gunakan benzena, thinner, amonia, pembersih abrasif, atau udara yang terkompresi.
- Gunakan kain hangat yang sedikit lembap untuk membersihkan monitor. Jangan gunakan detergen jenis apa pun karena beberapa detergen meninggalkan bercak putih pada monitor.
- Jika melihat serbuk putih saat mengeluarkan monitor dari kemasan, bersihkan dengan kain.
- Tangani monitor Anda dengan hati-hati karena monitor yang berwarna lebih gelap dapat tergores dan goresan putih akan lebih terlihat dibandingkan dengan monitor yang berwarna lebih terang.
- Untuk mempertahankan kualitas gambar terbaik pada monitor, gunakan pengaman layar yang berubah secara dinamis dan matikan monitor jika tidak digunakan.



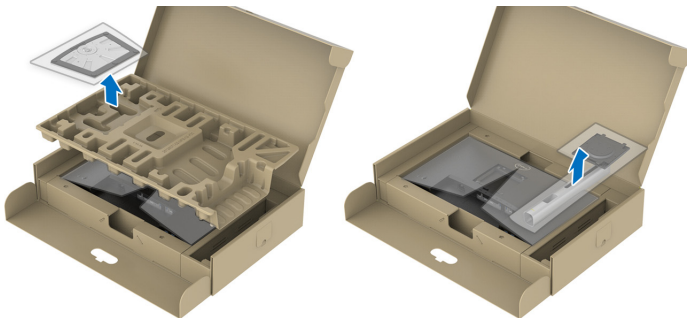
# Mengatur Monitor


## Memasang Penyangga

-  **CATATAN:** Penyangga tidak dipasang di pabrik saat dikirimkan.
-  **CATATAN:** Petunjuk berikut ini hanya berlaku untuk memasang penyangga yang dikirimkan dengan monitor Anda. Jika memasang penyangga yang Anda beli dari sumber lain, ikuti petunjuk penyiapan yang disertakan dengan penyangga.

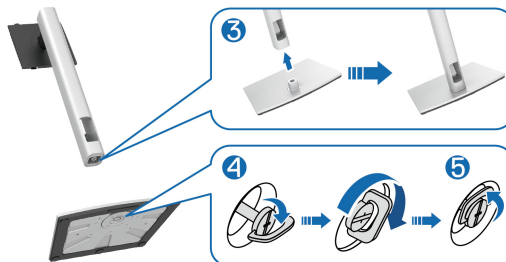
Untuk memasang penyangga monitor:

- Ikuti petunjuk di perekat karton untuk melepaskan penyangga dari alas untuk mengencangkannya.
- Lepaskan dasar dudukan dan kaki penyangga dari bantalan busa dalam kotak.



-  **CATATAN:** Gambar hanya digunakan sebagai ilustrasi. Tampilan bantalan paket dapat beragam.

- Masukkan penghalang di bagian dasar dudukan seluruhnya ke dalam slot penyangga.
- Angkat gagang sekrup lalu putar sekrupnya searah jarum jam.
- Setelah sekrup benar-benar dikencangkan, tekuk bagian rata kuping sekrup ke bagian dalam lekukannya.



6. Angkat tutupnya seperti diperlihatkan untuk mengakses area VESA rakitan penyangga.

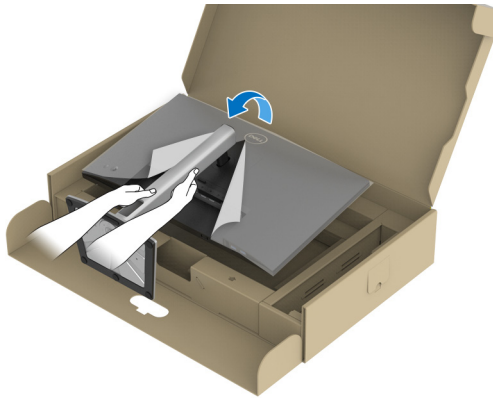


**CATATAN:** Sebelum memasang rakitan penyangga ke layar, pastikan bahwa penutup pelat depan terbuka untuk memberikan ruang bagi perakitan.

7. Pasang rakitan penyangga ke layar.
  - a. Pasang dua tab di bagian atas penyangga ke alurnya yang terdapat di bagian belakang layar.
  - b. Tekan penyangga hingga terpasang pada tempatnya.

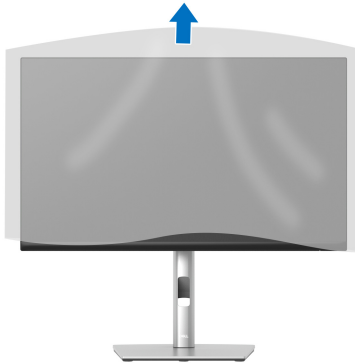


8. Tahan kaki penyangga dan angkat monitor dengan hati-hati, lalu letakkan di permukaan rata.



**CATATAN:** Dengan hati-hati angkat monitor agar jangan tergelincir atau terjatuh.

9. Lepaskan tutupnya dari monitor.



## Menyambungkan monitor Anda

**⚠ PERINGATAN:** Sebelum memulai salah satu prosedur di bagian ini, ikuti [Petunjuk keamanan](#).

**📎 CATATAN:** Monitor Dell dirancang agar berfungsi secara optimal dengan kabel kotak masuk Dell yang disertakan. Dell tidak menjamin kualitas dan performa jika tidak menggunakan kabel non-Dell.

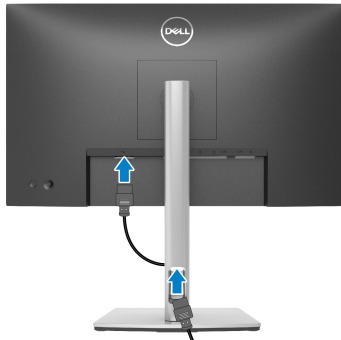
**📎 CATATAN:** Ulurkan kabel melalui slot pengatur kabel sebelum menyambungkannya.

**📎 CATATAN:** Jangan sambungkan semua kabel ke komputer secara bersamaan.

**📎 CATATAN:** Gambar hanya digunakan sebagai ilustrasi. Tampilan komputer dapat beragam.

Untuk menyambungkan monitor ke komputer:

1. Matikan komputer, kemudian lepaskan kabel daya.
2. Atur kabel daya melalui slot manajemen kabel di penyangga lalu hubungkan ke monitor.

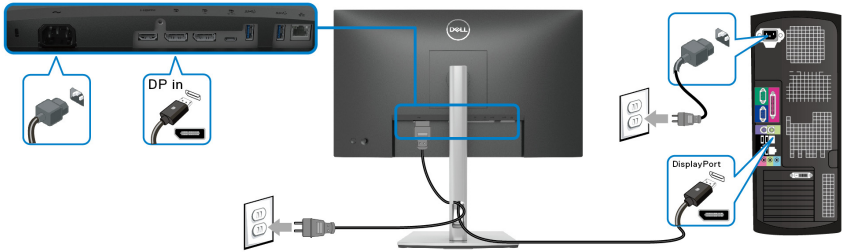


3. Sambungkan kabel DisplayPort, USB Tipe C, atau HDMI dari monitor ke komputer.

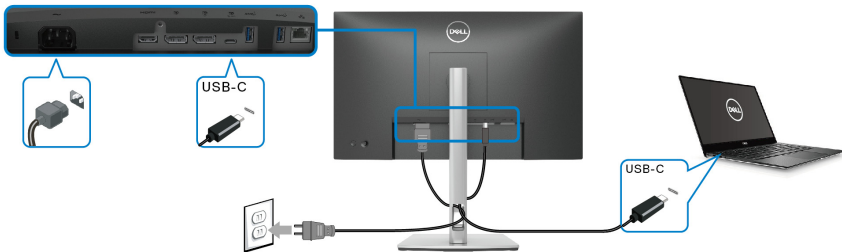




## Menyambungkan kabel DisplayPort (DisplayPort ke DisplayPort)



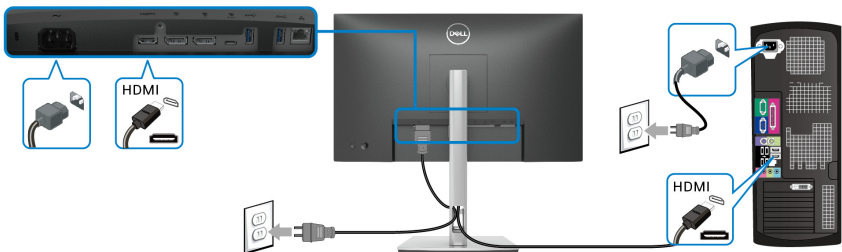
## Menyambungkan kabel USB Tipe C



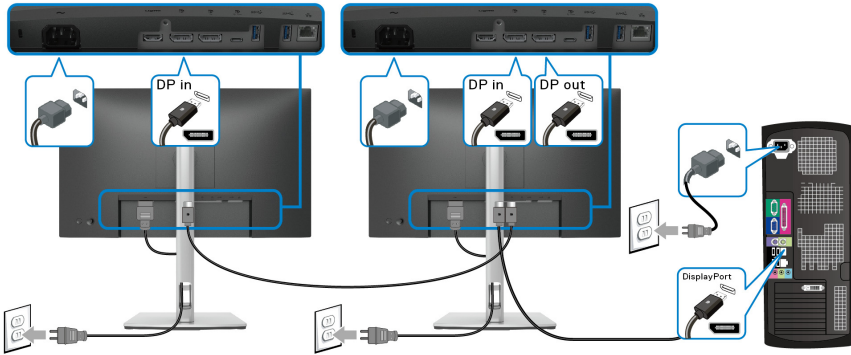
**CATATAN:** Gunakan kabel USB Tipe C yang disertakan dengan monitor saja.

- Port ini mendukung Mode Perubahan DisplayPort (DP1.2 standar saja).
- Port yang sesuai dengan Penghantar Tegangan USB Tipe C (Versi PD 3.0) menghantarkan daya hingga 65 W.
- Jika notebook Anda memerlukan lebih dari 65 W untuk beroperasi dan baterai habis, maka notebook tidak dapat diisi daya dengan port PD USB monitor ini.

## Menyambungkan kabel HDMI (opsional)

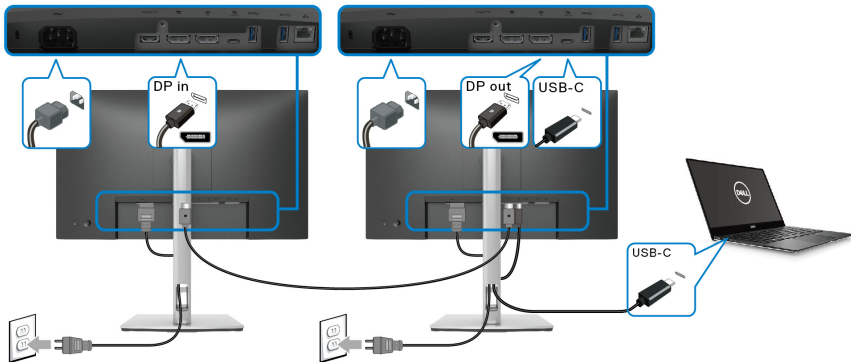


## Menyambungkan Monitor untuk fungsi DP Multi-Stream Transport (MST)



- CATATAN:** Monitor ini mendukung fitur DP MST. Untuk memanfaatkan fitur ini, Kartu Grafis PC harus bersertifikasi DP1.2 dengan pilihan MST.
- CATATAN:** Lepaskan sumbat karet ketika menggunakan konektor DP out.

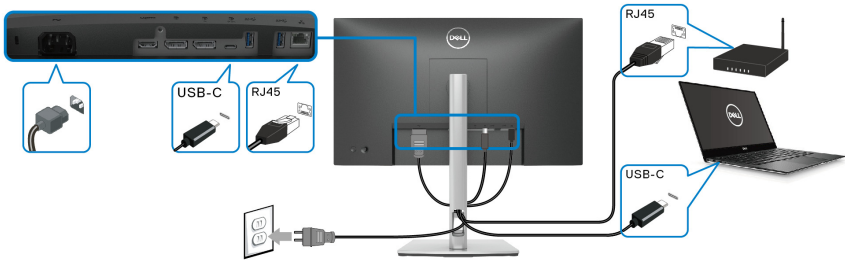
## Menyambungkan Monitor untuk fungsi USB-C Multi-Stream Transport (MST)



- CATATAN:** Jumlah maksimum monitor yang didukung melalui MST bergantung pada lebar gelombang sumber USB-C.
- CATATAN:** Lepaskan sumbat karet ketika menggunakan konektor DP out.



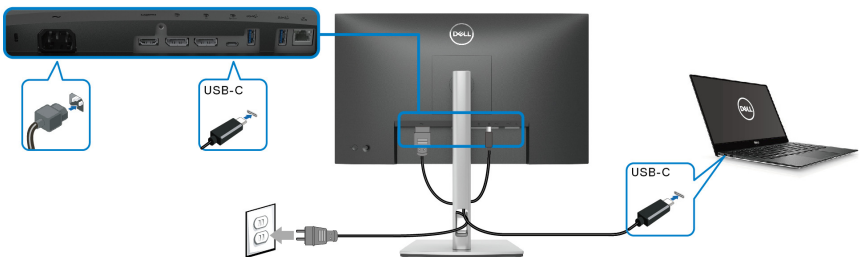
## Menyambungkan kabel RJ45 (opsional)



**CATATAN:** Kabel RJ45 bukan merupakan aksesori standar yang disertakan di kotak.

## Sinkronisasi Tombol Daya Dell (DPBS)

Monitor Anda dirancang dengan fitur Sinkronisasi Tombol Daya Dell (DPBS) agar Anda dapat mengontrol status daya sistem PC dari tombol daya monitor. Fitur ini hanya didukung dengan platform Dell yang memiliki fungsi DPBS internal, dan hanya didukung melalui antarmuka USB-C.

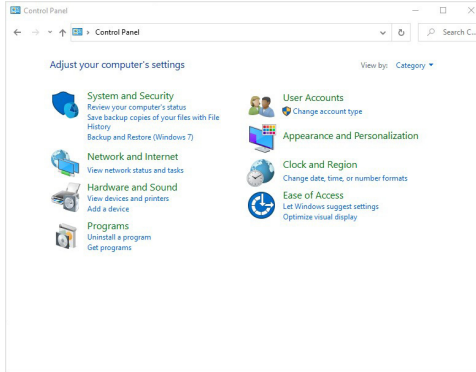


Untuk memastikan fungsi DPBS berfungsi untuk pertama kalinya, terlebih dulu lakukan langkah berikut pada DPBS yang didukung di **Panel Kontrol**.

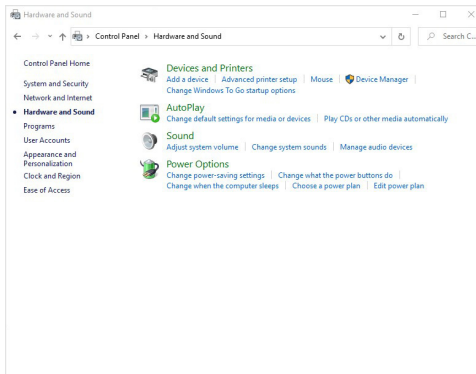
**CATATAN:** DPBS hanya mendukung port USB Tipe C upstream.



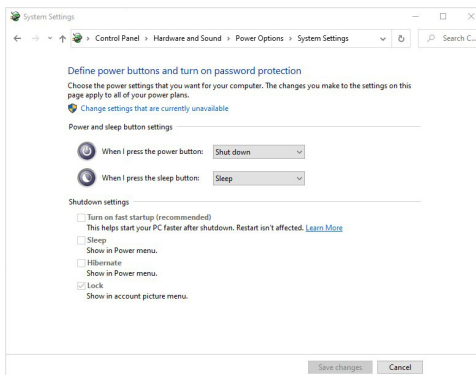
## 1. Buka **Panel Kontrol**.



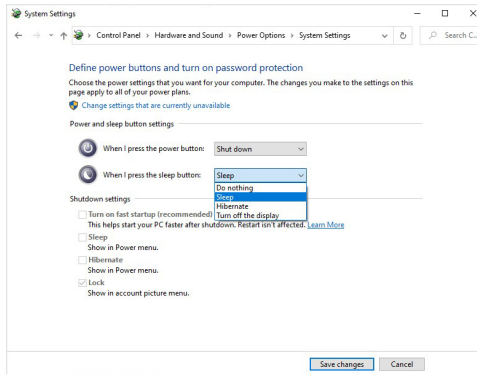
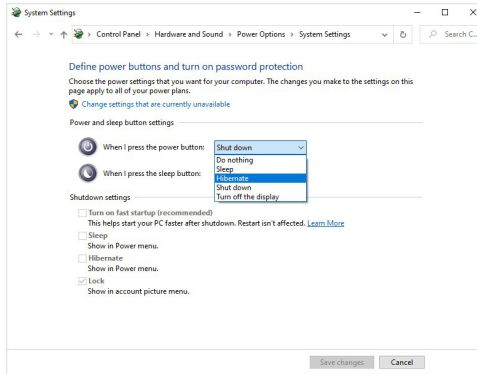
## 2. Pilih **Perangkat Keras dan Suara**, diikuti dengan **Opsi Daya**.



## 3. Buka **Pengaturan Sistem**.



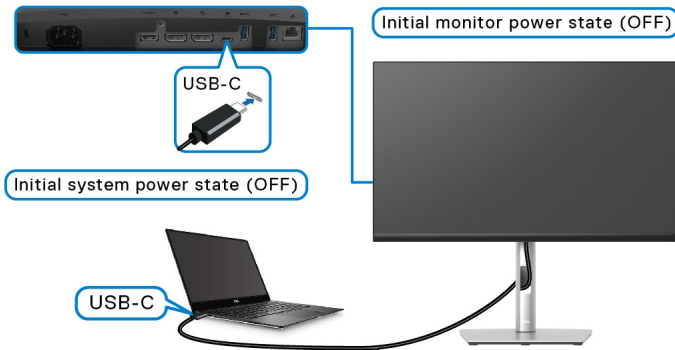
4. Pada menu pilihan menurun **Ketika saya menekan tombol daya**, terdapat beberapa opsi untuk dipilih, yaitu **Jangan lakukan apa pun/Tidur/Hibernasi/Matikan**. Anda dapat memilih **Tidur/Hibernasi/Matikan**.



**CATATAN:** Jangan pilih "Jangan lakukan apa pun", jika tidak, tombol daya monitor tidak akan dapat disinkronkan dengan status daya sistem PC.



## Menghubungkan monitor untuk DPBS untuk pertama kalinya



Untuk pertama kali menyiapkan fungsi DPBS:

1. Pastikan PC dan monitor MATI.
2. Tekan tombol daya monitor untuk MENGHIDUPKAN monitor.
3. Sambungkan kabel USB-C dari PC ke monitor.
4. Baik monitor dan PC akan HIDUP secara normal kecuali platform Dell Optiplex 7090/3090 Ultra.
5. Ketika Anda menyambungkan platform Dell Optiplex 7090/3090 Ultra, Anda mungkin melihat monitor dan PC akan HIDUP sesaat. Tunggu sebentar (kira-kira 6 detik) dan PC serta monitor akan MATI. Apabila Anda menekan tombol daya monitor atau tombol daya PC, baik PC maupun monitor akan HIDUP. Status daya sistem PC sudah sinkron dengan tombol daya monitor.

**CATATAN:** Apabila monitor dan PC dalam keadaan MATI untuk pertama kalinya, sebaiknya Anda MENGHIDUPKAN monitor terlebih dahulu, kemudian hubungkan kabel USB-C dari PC ke monitor.

**CATATAN:** Anda dapat menyalakan platform Dell PC\* Ultra menggunakan jack adaptor DC. Atau, Anda dapat menyalakan platform Dell PC\* Ultra menggunakan kabel USB-C monitor melalui Penghantar Tegangan (PD); atur USB-C Charging ☞ 65W (Pengisian Daya USB-C ☞ 65 W) ke On in Off Mode (Mode Hidup dalam Mati).

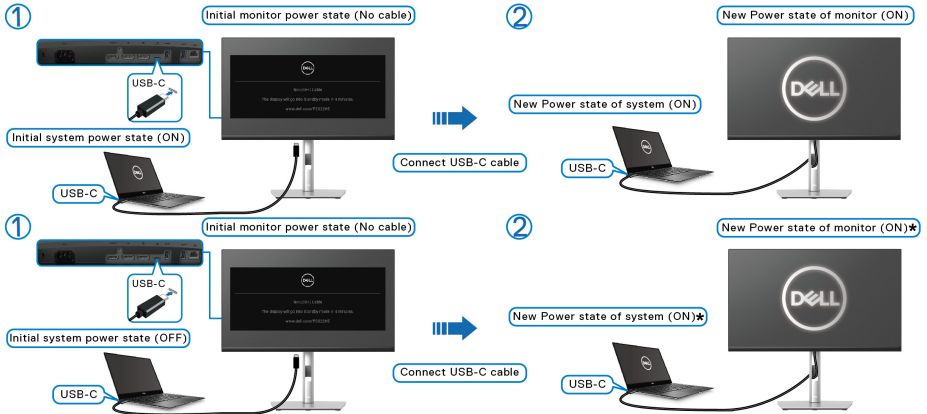
\*Pastikan untuk memeriksa Dell PC untuk mengetahui supportabilitas DPBS.



## Menggunakan fungsi DPBS

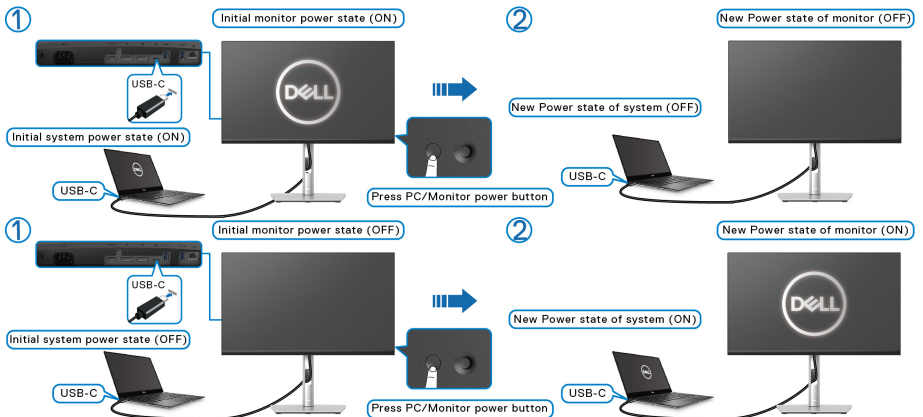
### Membangunkan pada kabel USB-C

Saat menyambungkan kabel USB-C, status Monitor/PC adalah sebagai berikut:

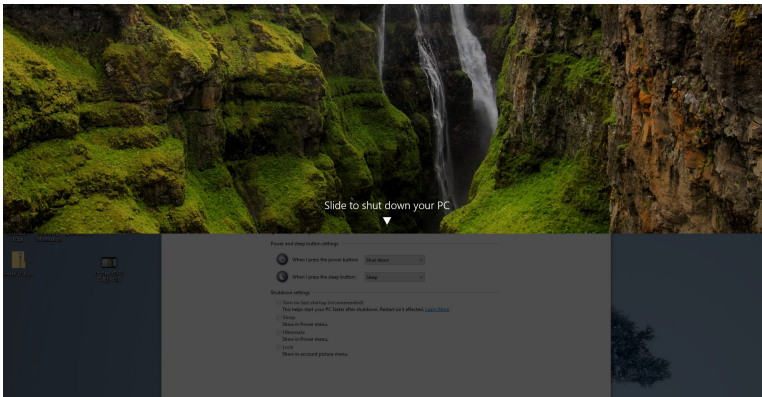
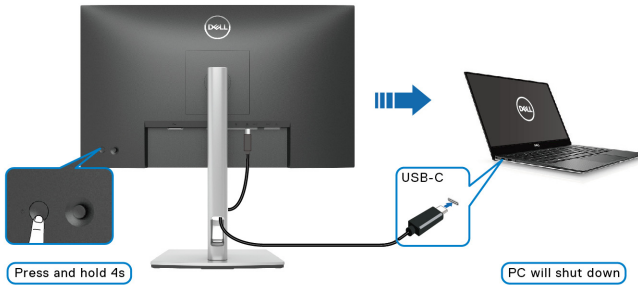


**\*Tidak semua sistem Dell PC mendukung membangun platform melalui monitor.**

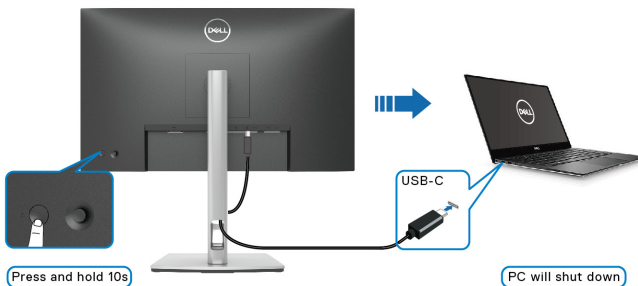
Saat Anda menekan tombol daya monitor atau tombol daya PC, status Monitor/PC adalah sebagai berikut:



- Apabila status daya monitor dan PC HIDUP, **tekan dan tahan tombol daya monitor selama 4 detik**, prom layar akan menanyakan apakah Anda ingin mematikan PC.



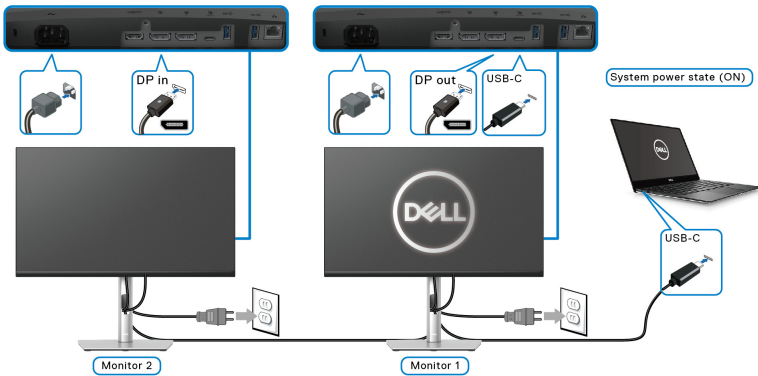
- Apabila status daya monitor dan PC HIDUP, **tekan dan tahan tombol daya monitor selama 10 detik**, PC akan mati.



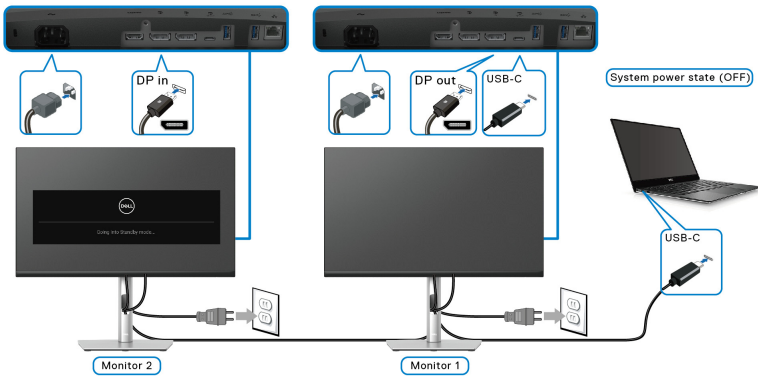


## Menyambungkan Monitor untuk fungsi USB-C Multi-Stream Transport (MST)

PC disambungkan ke dua monitor dalam status daya MATI pada awalnya, dan status daya sistem PC disinkronkan dengan tombol daya Monitor 1. Apabila Anda menekan tombol daya Monitor 1 atau tombol daya PC, Monitor 1 dan PC HIDUP. Sementara itu, Monitor 2 akan tetap MATI. Anda perlu menekan tombol daya pada Monitor 2 secara manual untuk MENGHIDUPKANNYA.



Demikian pula, PC disambungkan ke dua monitor dalam status daya HIDUP pada awalnya, dan status daya sistem PC disinkronkan dengan tombol daya Monitor 1. Apabila Anda menekan tombol daya Monitor 1 atau tombol daya PC, Monitor 1 dan PC MATI. Sementara itu, Monitor 2 akan berada dalam mode Siaga. Anda perlu menekan tombol daya pada Monitor 2 secara manual untuk MEMATIKANNYA.



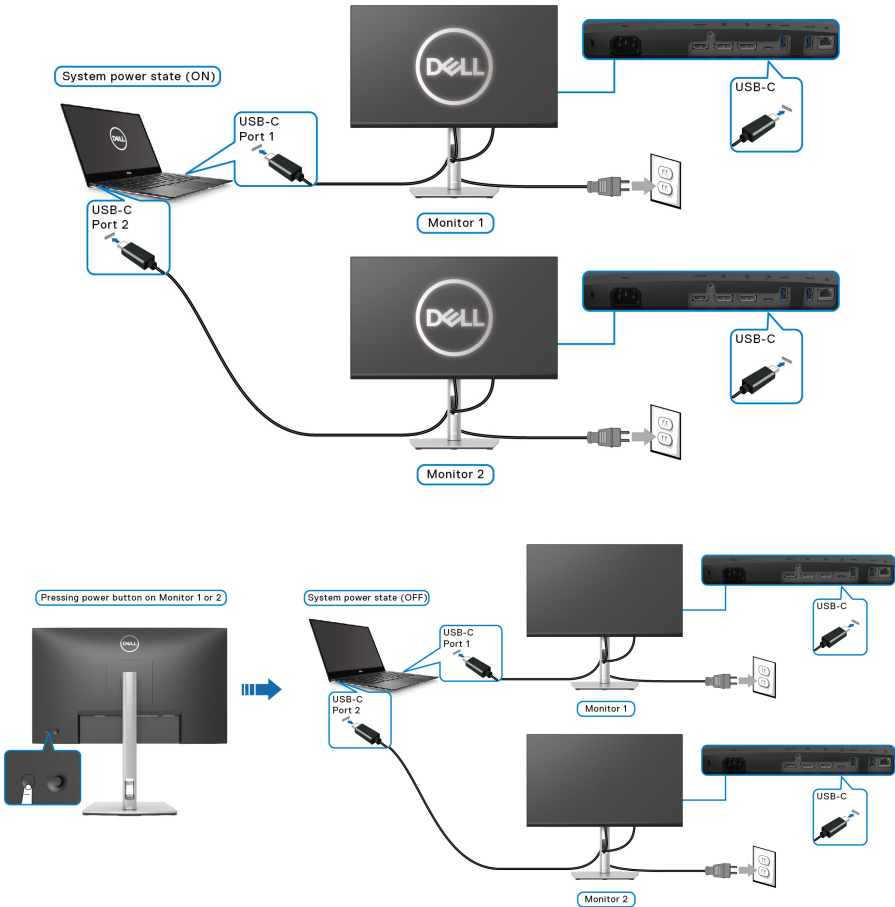
## Menghubungkan monitor untuk USB-C

Platform Dell PC\* Ultra dilengkapi dua port USB-C, sehingga status daya Monitor 1 dan Monitor 2 dapat disinkronkan dengan PC.

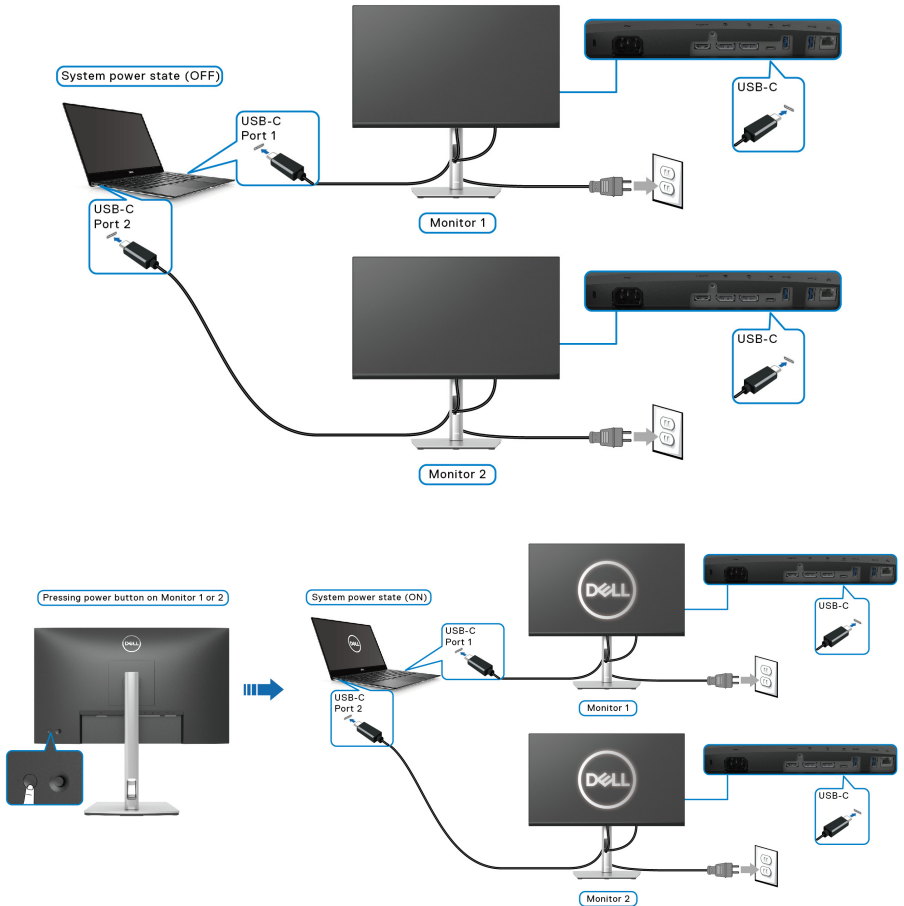
Apabila PC dan dua monitor pada awalnya dalam keadaan daya HIDUP, menekan tombol daya pada Monitor 1 atau Monitor 2 akan MEMATIKAN PC, Monitor 1, dan Monitor 2.

\*Pastikan untuk memeriksa Dell PC untuk mengetahui supportabilitas DPBS.

**CATATAN: DPBS hanya mendukung port USB Tipe C upstream.**



Pastikan untuk mengatur **USB-C Charging 65W (Pengisian Daya USB-C 65 W)** ke **On in Off Mode (Mode Hidup dalam Mati)**. Apabila PC dan dua monitor pada awalnya dalam keadaan daya MATI, menekan tombol daya pada Monitor 1 atau Monitor 2 akan **MENGHIDUPKAN** PC, Monitor 1, dan Monitor 2.





## Mengatur kabel



Setelah memasang semua kabel yang diperlukan ke monitor dan komputer (Lihat [Menyambungkan monitor Anda](#) untuk pemasangan kabel), atur semua kabel seperti ditunjukkan di atas ini.

## Melepaskan Penyangga Monitor

-  **CATATAN:** Agar layar LCD tidak tergores sewaktu penyangga dilepaskan, pastikan monitor diletakkan di permukaan yang lembut dan bersih.
-  **CATATAN:** Petunjuk berikut ini hanya berlaku untuk melepas penyangga yang dikirimkan dengan monitor Anda. Jika melepas penyangga yang Anda beli dari sumber lain, ikuti petunjuk penyiapan yang disertakan dengan penyangga.

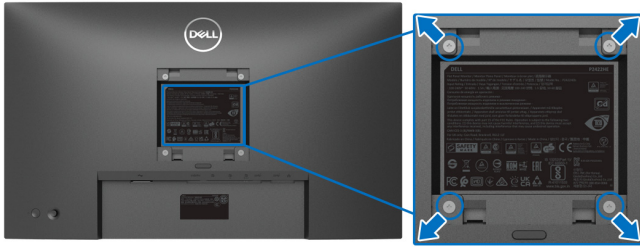


Untuk melepaskan penyangga:

1. Letakkan monitor di atas kain lembut atau bantal.
2. Tekan terus tombol pelepas penyangga.
3. Angkat penyangga untuk melepaskan dari monitor.



## Pemasangan di dinding VESA (opsional)



(Dimensi sekrup: M4 x 10 mm).

Lihat petunjuk yang diberikan bersama alat pemasangan dinding VESA yang kompatibel.

1. Letakkan panel monitor di atas kain lembut atau bantal pada meja rata yang stabil.
2. Lepaskan penyangga. (Lihat [Melepaskan Penyangga Monitor](#))
3. Gunakan obeng kepala silang Phillips untuk melepaskan keempat sekrup pengencang penutup plastik.
4. Pasang braket pemasangan alat pemasangan dinding ke monitor.
5. Pasang monitor di dinding. Untuk informasi lebih lanjut, lihat dokumentasi yang disertakan dengan alat pemasangan di dinding.

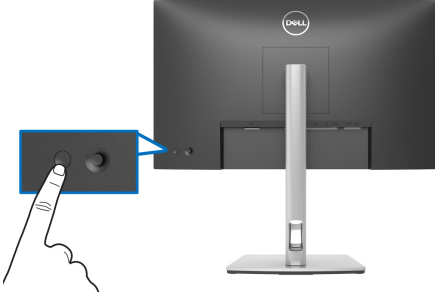
**CATATAN:** Hanya untuk digunakan dengan Braket Pemasangan di Dinding yang Terdaftar pada UL atau CSA atau GS dengan kapasitas berat atau beban minimum sebesar 15,24 kg (P2422HE)/19,68 kg (P2722HE).



# Mengoperasikan Monitor

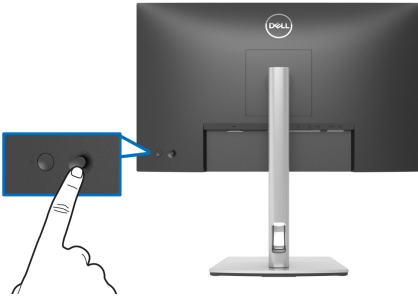
## Menghidupkan Monitor

Tekan tombol Daya untuk menghidupkan monitor.



## Menggunakan kontrol joystick

Gunakan kontrol joystick di bagian belakang monitor untuk menyesuaikan Tampilan pada Layar (OSD).

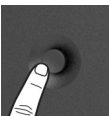


1. Tekan joystick untuk meluncurkan Peluncur Menu.
2. Gerakkan joystick naik/turun/ke kiri/ke kanan untuk mengaktifkan/ menonaktifkan opsi.
3. Tekan joystick lagi untuk mengonfirmasikan pilihan Anda.

---

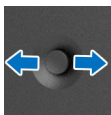
### Joystick

### Keterangan

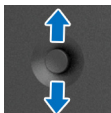


- Apabila tidak ada OSD di layar, tekan joystick untuk meluncurkan Peluncur Menu. Lihat [Mengakses Peluncur Menu](#).
- Apabila OSD ditampilkan, tekan joystick untuk mengonfirmasikan pilihan atau menyimpan pengaturan.





- Untuk navigasi 2 arah (kanan dan kiri).
- Gerakkan ke kanan untuk masuk ke submenu.
- Gerakkan ke kiri untuk keluar dari submenu.



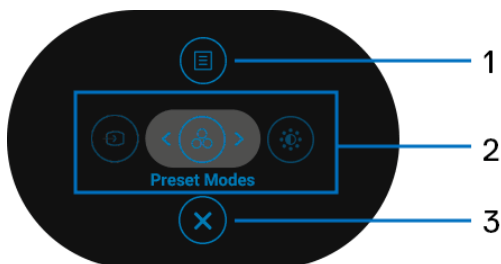
- Untuk navigasi 2 arah (naik dan turun).
- Mengaktifkan/menonaktifkan antara item menu.
- Meningkatkan (naik) atau menurunkan (turun) parameter item menu yang dipilih.

## Menggunakan Menu OSD (Tampilan di Layar)


### Mengakses Peluncur Menu

Apabila Anda mengaktifkan/menonaktifkan atau menekan joystick, Peluncur Menu muncul sehingga Anda dapat mengakses menu utama OSD dan fungsi pintasan.

Untuk memilih fungsi, gerakkan joystick.



Tabel berikut menguraikan fungsi Peluncur Menu:

Label	Ikon	Keterangan
1		Untuk meluncurkan menu utama Tampilan di Layar (OSD). Lihat <a href="#">Mengakses Sistem Menu</a> .
	<b>Menu</b>	



---

2



### Fungsi pintasan

Apabila Anda menggerakkan joystick ke kiri atau ke kanan untuk mengaktifkan/menonaktifkan antara fungsi pintasan, item yang dipilih akan disorot dan digeser ke posisi tengah. Tekan joystick untuk masuk ke submenunya. Setelah Anda mengganti pengaturan, tekan joystick untuk menyimpan perubahan sebelum melanjutkan ke fungsi lainnya atau keluar.

- **Input Source (Sumber Input):** Untuk memilih sumber input dari daftar sinyal video yang bisa terhubung ke monitor Anda.
- **Preset Modes (Mode Prasetel):** Untuk memilih mode warna pilihan dari daftar mode prasetel.
- **Brightness/Contrast (Kecerahan/Kontras):** Untuk mengakses panel geser penyesuaian kecerahan dan kontras.

**CATATAN:** Anda dapat mengatur kunci pintasan pilihan Anda. Lihat [Personalize \(Personalisasikan\)](#) rinciannya.

---

3



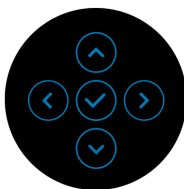
### Keluar

Untuk keluar dari Peluncur Menu.

---

## Menggunakan tombol navigasi

Apabila menu utama OSD aktif, gerakkan joystick untuk mengonfigurasi pengaturan, dengan mengikuti tombol navigasi yang ditampilkan di bawah OSD.



Setelah Anda mengganti pengaturan, tekan joystick untuk menyimpan perubahan sebelum melanjutkan ke menu lainnya atau keluar dari menu OSD.


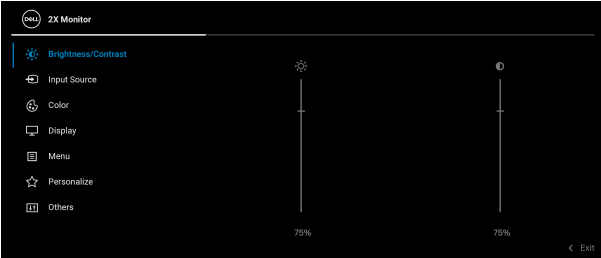

 **CATATAN: Untuk keluar item menu saat ini dan kembali ke menu sebelumnya, gerakkan joystick ke kiri sampai Anda keluar.**





## Mengakses Sistem Menu

 **CATATAN:** Setelah Anda mengganti pengaturan, tekan joystick untuk menyimpan perubahan sebelum melanjutkan ke menu lainnya atau keluar dari menu OSD.

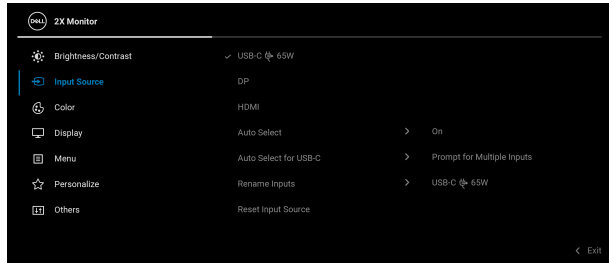
Ikon	Menu dan Submenu	Keterangan
	<b>Brightness/Contrast (Kecerahan/Kontras)</b>	Mengaktifkan penyesuaian <b>Brightness/Contrast (Kecerahan/Kontras)</b> .  
	<b>Brightness (Kecerahan)</b>	Menyesuaikan pencahayaan lampu latar. Naikkan joystick untuk meningkatkan level kecerahan atau turunkan joystick untuk menurunkan kecerahan (min. 0 / maks. 100).
	<b>Contrast (Kontras)</b>	Sesuaikan <b>Brightness (Kecerahan)</b> terlebih dulu, kemudian sesuaikan <b>Contrast (Kontras)</b> hanya jika diperlukan. Naikkan joystick untuk meningkatkan level kontras atau turunkan joystick untuk menurunkan kontras (min. 0 / maks. 100). Fungsi <b>Contrast (Kontras)</b> menyesuaikan tingkat perbedaan antara gelap dan terang pada layar monitor.





## Input Source (Sumber Input)

Memilih antara berbagai sinyal video yang dapat terhubung ke monitor Anda.



### USB-C ⚡ 65W

Pilih **USB-C ⚡ 65W** apabila Anda menggunakan konektor USB Tipe C. Tekan joystick untuk mengonfirmasikan pilihan.

### DP

Pilih input **DP** bila Anda menggunakan konektor DisplayPort (DP). Tekan joystick untuk mengonfirmasikan pilihan.

### HDMI

Pilih input **HDMI** bila Anda menggunakan konektor HDMI. Tekan joystick untuk mengonfirmasikan pilihan.

### Auto Select (Pilih Otomatis)

Memungkinkan Anda untuk memindai sumber input yang tersedia. Pengaturan default adalah **On (Hidup)**.



---

**Auto Select for USB-C (Pilih Otomatis USB-C)**

Memungkinkan Anda mengatur Auto Select for USB-C (Pilih Otomatis USB-C) untuk:

- **Prompt for Multiple Inputs (Meminta Beberapa Input):** Selalu menampilkan pesan "**Switch to USB-C Video Input**" (**Alihkan ke Input Video USB-C**) bagi Anda untuk memilih beralih apa tidak.
- **Yes (Ya):** Selalu beralih ke input video USB-C (tanpa bertanya) saat kabel USB Tipe C disambungkan.
- **No (Tidak):** Tidak pernah otomatis beralih ke input video USB-C saat kabel USB Tipe C disambungkan.

Tekan joystick untuk mengonfirmasikan pilihan.

**CATATAN:** Opsi ini hanya tersedia jika **Auto Select (Pilih Otomatis)** hidup.

---

**Rename Inputs (Ganti nama Input)**

Memungkinkan Anda menentukan nama input prasetel bagi sumber input yang dipilih. Opsi prasetel adalah **PC**, **PC 1**, **PC 2**, **Laptop**, **Laptop 1**, dan **Laptop 2**. Setelan bawaan adalah **Off (Mati)**.

**CATATAN:** Apabila Anda mengganti nama untuk input USB-C, nilai watt tetap setelah nilai yang ditentukan, mis., **PC 1** ➔ **65W**.

**CATATAN:** Ini tidak berlaku untuk nama input yang ditampilkan dalam pesan peringatan dan **Display Info (Info Layar)**.

---

**Reset Input Source (Reset Sumber Input)**

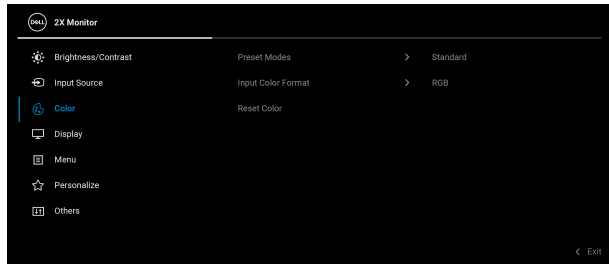
Merest pengaturan input monitor ke pengaturan pabrik.

---



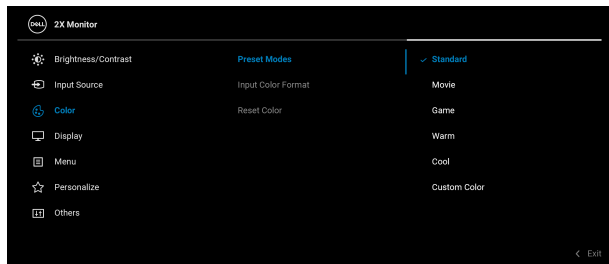


## Color (Warna) Menyesuaikan mode pengaturan warna.



## Preset Modes (Mode Prasetel)

Dengan tombol ini Anda dapat memilih dari daftar mode warna prasetel. Tekan joystick untuk mengonfirmasikan pilihan.



- **Standard (Standar):** Memuat pengaturan warna bawaan monitor. Ini adalah mode prasetel bawaan.
- **Movie (Film):** Memuat pengaturan warna ideal untuk film.
- **Game (Permainan):** Memuat pengaturan warna ideal untuk sebagian besar aplikasi game.
- **Warm (Hangat):** Menghadirkan warna pada temperatur warna yang lebih rendah. Layar akan tampak lebih hangat dengan warna merah/kuning.



---

### Preset Modes (Mode Prasetel)

- **Cool (Sejuk):** Menghadirkan warna pada temperatur warna yang lebih tinggi. Layar akan tampak lebih sejuk dengan warna biru.
- **Custom Color (Warna Kustom):** Memungkinkan Anda menyesuaikan pengaturan warna secara manual. Gerakkan joystick untuk menyesuaikan nilai warna R/G/B dan membuat mode warna prasetel sendiri.

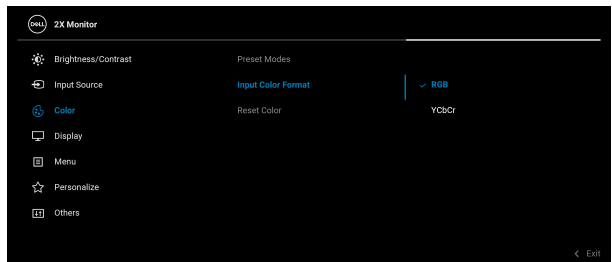
---

### Input Color Format (Format Warna Input)

Memungkinkan Anda menyetel mode input video ke:

- **RGB:** Pilih opsi ini jika monitor Anda terhubung ke komputer atau pemutar media yang mendukung output RGB.
- **YCbCr:** Pilih opsi ini jika pemutar media Anda hanya mendukung output YCbCr.

Tekan joystick untuk mengonfirmasi pilihan.



---

### Hue (Corak Warna)

Mengubah warna gambar video ke hijau atau ungu. Fitur ini digunakan untuk mengatur warna kulit yang diinginkan. Gunakan joystick untuk menyesuaikan tingkat corak warna dari '0' sampai '100'.

**CATATAN:** Penyesuaian **Hue (Corak Warna)** hanya tersedia apabila Anda memilih mode prasetel **Movie (Film)** atau **Game (Permainan)**.

---



---

### **Saturation (Kejenuhan)**

Menyesuaikan kejenuhan warna gambar vide. Gunakan joystick untuk menyesuaikan tingkat kejenuhan dari '0' sampai '100'.

**CATATAN:** Penyesuaian **Saturation (Kejenuhan)** hanya tersedia apabila Anda memilih mode prasetel **Movie (Film)** atau **Game (Permainan)**.

---

### **Reset Color (Reset Warna)**

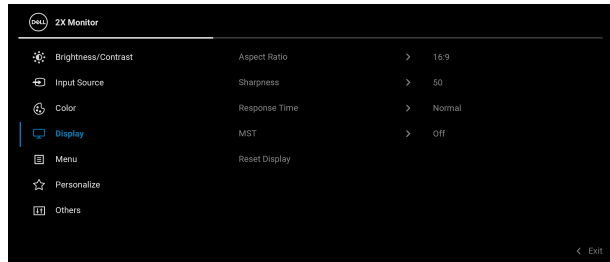
Merest pengaturan warna monitor ke pengaturan pabrik.

---



### **Display (Tampilan)**

Gunakan menu **Display (Tampilan)** untuk menyesuaikan gambar.



---

### **Aspect Ratio (Rasio Aspek)**

Menyesuaikan rasio gambar menjadi **16:9**, **4:3**, atau **5:4**.

---

### **Sharpness (Ketajaman)**

Fitur ini dapat membuat gambar tampak lebih tajam atau halus.

Gunakan joystick untuk menyesuaikan tingkat ketajaman dari '0' sampai '100'.

---

### **Response Time (Waktu Respons)**

Memungkinkan Anda menyetel **Response Time (Waktu Respons)** ke **Normal** atau **Fast (Cepat)**.

---



---

## MST

DisplayPort Multi Stream Transport. Setelan bawaan adalah **Off (Mati)**. Untuk mengaktifkan MST (DP out), pilih **On (Hidup)**.

**CATATAN:** Apabila kabel DisplayPort/USB Tipe C dan kabel DP downstream disambungkan, OSD secara otomatis akan mengatur **MST** ke **On (Hidup)**. Tindakan hanya akan dilakukan setelah **Factory Reset (Reset Pabrik)** atau **Reset Display (Reset Tampilan)** dipilih.

---

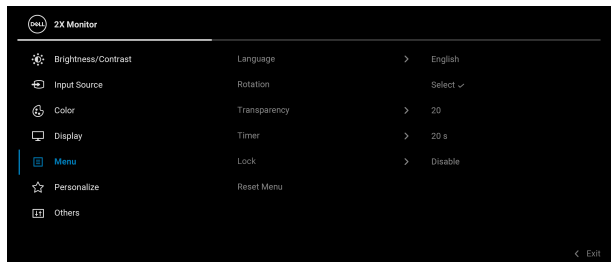
## Reset Display (Reset Tampilan)

Merest semua pengaturan tampilan ke nilai prasetel pabrik.



## Menu

Pilih opsi ini untuk menyesuaikan pengaturan OSD, seperti bahasa OSD, durasi ditampilkannya menu di layar, dan sebagainya.



---

## Language (Bahasa)

Mengatur tampilan OSD ke salah satu dari delapan bahasa (Inggris, Spanyol, Prancis, Jerman, Portugis Brasil, Rusia, Tionghoa Sederhana, atau Jepang).

---

## Rotation (Rotasi)

Tekan joystick untuk memutar OSD dan layar sebesar 0/90/180/270 derajat.

Anda dapat mengatur menu sesuai rotasi tampilan.

---

## Transparency (Transparansi)

Pilih opsi ini untuk mengubah transparansi menu dengan menggerakkan joystick (min. 0/maks. 100).

---



---

## Timer (Pengatur waktu)

Mengatur durasi aktif OSD setelah Anda terakhir kali menekan tombol.

Gerakkan joystick untuk menyesuaikan panel geser dengan penambahan waktu 1 detik, mulai dari 5 hingga 60 detik.

---

## Lock (Kunci)

Dengan tombol kontrol pada monitor yang terkunci, Anda dapat mencegah orang mengakses kontrol. Kunci ini juga mencegah aktivasi tidak sengaja pada penyiapan beberapa monitor secara berdampingan.



- **Menu Buttons (Tombol Menu):** Semua fungsi joystick dikunci dan tidak dapat diakses oleh pengguna.
- **Power Button (Tombol Daya):** Hanya tombol Daya yang terkunci dan tidak dapat diakses oleh pengguna.
- **Menu + Power Buttons (Tombol Menu + Daya):** Baik joystick maupun tombol Daya dikunci dan tidak dapat diakses oleh pengguna.

Pengaturan bawaan adalah **Disable (Nonaktifkan)**.

Metode Kunci Alternatif: Anda dapat menggerakkan dan menahan joystick ke atas/bawah/kiri/kanan selama 4 detik untuk mengatur opsi kunci melalui menu pop-up, lalu tekan joystick untuk mengonfirmasi konfigurasi.

---





---

## Lock (Kunci)

**CATATAN:** Untuk membuka kunci tombol, gerakan dan tahan joystick ke atas/bawah/kiri/kanan selama 4 detik, lalu tekan joystick untuk mengonfirmasi perubahan dan menutup menu pop-up.

---

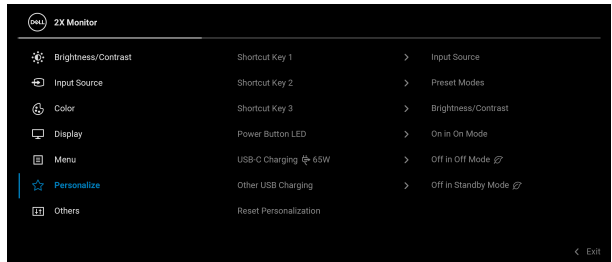
## Reset Menu (Atur Ulang Menu)

Merest semua pengaturan OSD ke nilai prasetel pabrik.

---



## Personalize (Personalisasikan)



---

## Shortcut Key 1 (Kunci Pintasan 1)

Memungkinkan Anda untuk memilih fitur dari **Preset Modes (Mode Prasetel)**, **Brightness/Contrast (Kecerahan/Kontras)**, **Input Source (Sumber Input)**, **Aspect Ratio (Rasio Aspek)**, **Rotation (Rotasi)**, atau **Display Info (Info Layar)** dan menyetel sebagai tombol pintas.

---

## Shortcut Key 2 (Kunci Pintasan 2)

---

## Shortcut Key 3 (Kunci Pintasan 3)

---

## Power Button LED (LED Tombol Daya)

Memungkinkan Anda mengatur indikator LED daya ke aktif atau nonaktif untuk menghemat energi.

---

---

## USB-C Charging 65W (Pengisian Daya USB-C 65 W)

Setelan bawaan adalah **Off in Off Mode (Mode Mati dalam Mati)**. Pilih **On in Off Mode (Mode Hidup dalam Mati)** untuk mengisi daya notebook atau perangkat bergerak secara otomatis melalui kabel USB Tipe C meski monitor dalam mode mati.

---



---

**Other USB Charging (Pengisian Daya USB Lainnya)**

Memungkinkan Anda mengaktifkan atau menonaktifkan fungsi pengisian daya USB Tipe A (Port Downstream) selama monitor dalam mode siaga.

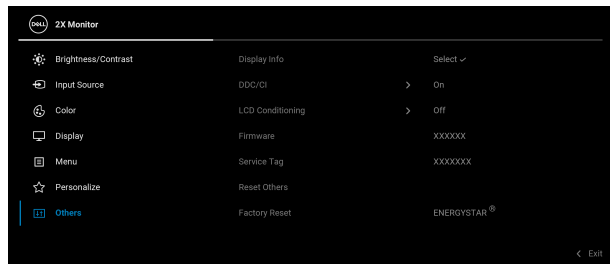
**Reset Personalization (Reset Personalisasi)**

Merest semua pengaturan pada menu **Personalize (Personalisasikan)** ke nilai prasetel pabrik.



**Others (Lainnya)**

Gunakan menu ini untuk menyesuaikan pengaturan OSD, seperti **DDC/CI, LCD Conditioning (Pengondisian LCD)**, dan sebagainya.



---

**Display Info (Info Layar)**

Menampilkan pengaturan aktif monitor.

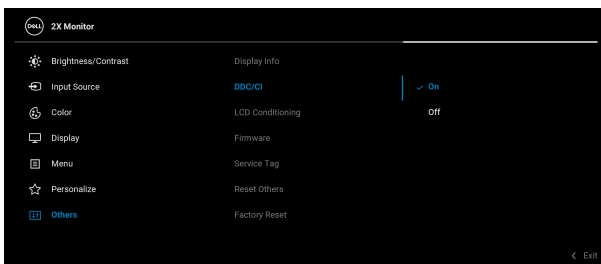
---



## DDC/CI

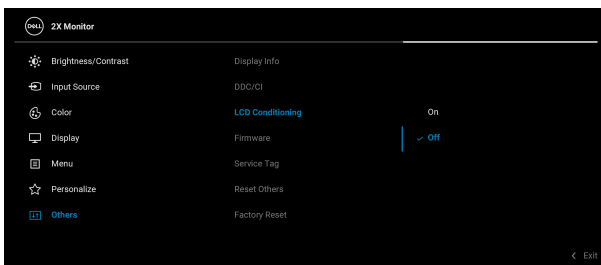
Dengan **DDC/CI** (Display Data Channel/Command Interface) Anda dapat menyesuaikan pengaturan monitor menggunakan perangkat lunak di komputer Anda. Anda dapat menonaktifkan fitur ini dengan memilih **Off (Mati)**.

Aktifkan fitur ini untuk memperoleh pengalaman pengguna yang terbaik dan performa monitor yang optimal.



## LCD Conditioning (Pengondisian LCD)

Membantu mengurangi retensi gambar yang sesekali terjadi. Tergantung pada tingkat retensi gambar, program ini mungkin memerlukan waktu untuk dijalankan. Anda dapat mengaktifkan fitur ini dengan memilih **On (Hidup)**.



---

**Firmware  
(Perangkat  
tegar)**

Menampilkan versi firmware monitor Anda.

---

**Service Tag  
(Tag Servis)**

Menampilkan tag servis monitor Anda. String ini diperlukan jika Anda mencari dukungan telepon, memeriksa status jaminan, memperbarui driver di situs web Dell, dsb.

---

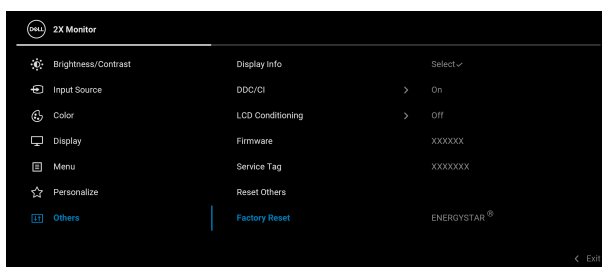
**Reset Others  
(Reset Lainnya)**

Merest semua pengaturan pada menu **Others (Lainnya)** ke nilai prasetel pabrik.

---

**Factory Reset  
(Reset Pabrik)**

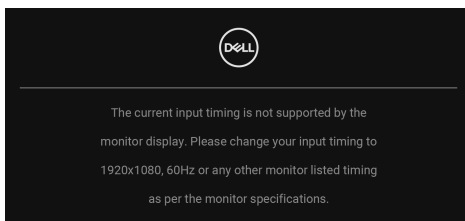
Memulihkan semua nilai prasetel ke pengaturan bawaan pabrik. Ini juga merupakan pengaturan untuk pengujian ENERGY STAR®.



---

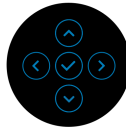
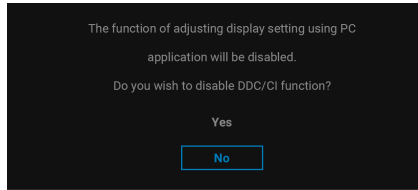
## Pesan Peringatan OSD

Bila monitor tidak mendukung mode resolusi khusus, Anda akan melihat pesan berikut ini:

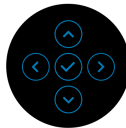
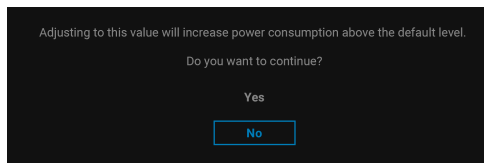



Ini berarti monitor tidak dapat disinkronisasikan dengan sinyal yang diterima dari komputer. Lihat [Spesifikasi Monitor](#) untuk jangkauan frekuensi Horizontal dan Vertikal yang dapat dicapai oleh monitor ini. Mode yang direkomendasikan adalah **1920 x 1080**.

Anda akan melihat pesan berikut sebelum fungsi **DDC/CI** dinonaktifkan:





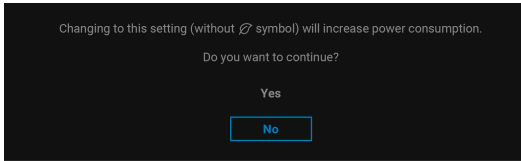
Saat Anda menyesuaikan tingkat **Brightness (Kecerahan)** di atas tingkat bawaan untuk pertama kalinya, pesan berikut muncul:




 **CATATAN: Jika Anda memilih Yes (Ya), pesan tidak akan muncul kali berikutnya Anda ingin mengubah pengaturan Brightness (Kecerahan).**

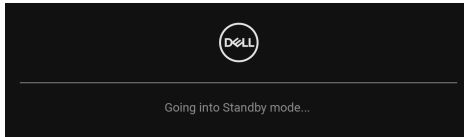


Apabila Anda mengubah pengaturan default fitur hemat daya untuk pertama kalinya, misalnya **USB-C Charging  65W (Pengisian Daya USB-C  65 W)** atau **Other USB Charging (Pengisian Daya USB Lainnya)**, pesan berikut akan muncul:



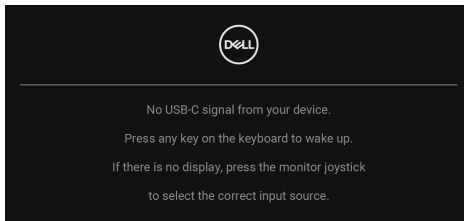
** CATATAN: Jika Anda memilih Yes (Ya) untuk salah satu fitur yang disebutkan di atas, pesan tidak akan muncul kali berikutnya apabila Anda mengubah pengaturan fitur ini. Apabila Anda melakukan reset pabrik, pesan itu akan muncul lagi.**

Bila monitor beralih ke mode Siaga, pesan berikut akan ditampilkan:



Aktifkan komputer, kemudian hidupkan monitor agar dapat mengakses **OSD**.

OSD hanya akan berfungsi dalam mode pengoperasian normal. Jika Anda menekan joystick selama mode Siaga, pesan berikut akan ditampilkan, tergantung pada input yang dipilih:

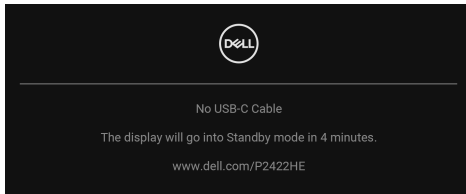


Aktifkan komputer dan monitor agar dapat mengakses **OSD**.

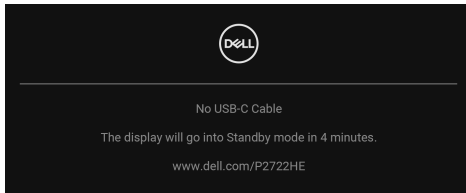
** CATATAN: Pesan ini bisa agak berbeda sesuai dengan sinyal input terhubung.**



Jika input USB Tipe C, DisplayPort, atau HDMI dipilih dan kabel yang sesuai tidak tersambung, pesan berikut akan muncul.

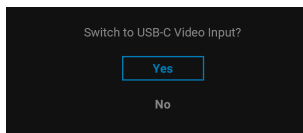


atau

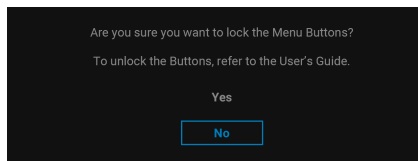


**CATATAN:** Pesan ini bisa agak berbeda sesuai dengan sinyal input terhubung.

Apabila monitor berada dalam input DP/HDMI dan kabel USB Tipe C terhubung ke notebook yang mendukung Mode Perubahan DP, jika **Auto Select for USB-C (Pilih Otomatis USB-C)** diaktifkan, pesan berikut akan muncul:

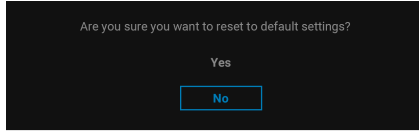


Anda akan melihat pesan berikut sebelum fungsi **Lock (Kunci)** diaktifkan:

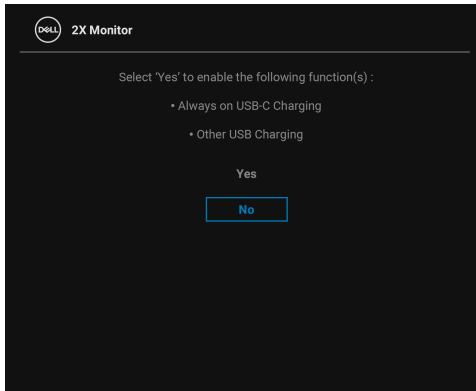


 **CATATAN:** Pesan tersebut mungkin sedikit berbeda menurut pengaturan yang dipilih.

Jika **Factory Reset (Reset Pabrik)** dipilih, pesan berikut akan muncul:



Jika **Yes (Ya)** dipilih, pesan berikut akan muncul.



Lihat [Mengatasi Masalah](#) untuk informasi selengkapnya.





## Mengatur Resolusi Maksimum

Mengatur resolusi Maksimum pada monitor:

Pada Windows® 7, Windows® 8, dan Windows® 8.1:

1. Hanya untuk Windows® 8 dan Windows® 8.1, pilih ubin Desktop untuk beralih ke desktop klasik.
2. Klik-kanan pada dekstop dan klik **Resolusi Layar**.
3. Klik daftar menurun pada **Resolusi Layar** dan pilih **1920 x 1080**.
4. Klik **OK**.

Pada Windows® 10:

1. Klik kanan di desktop lalu klik **Pengaturan Tampilan**.
2. Klik **Pengaturan tampilan lanjutan**.
3. Klik daftar menurun pada **Resolusi** dan pilih **1920 x 1080**.
4. Klik **Terapkan**.

Jika Anda tidak melihat 1920 x 1080 sebagai opsi, Anda mungkin perlu memperbarui driver grafis Anda. Tergantung pada komputer Anda, selesaikan salah satu prosedur berikut:

Jika memiliki desktop Dell atau komputer portabel:

- Buka <http://www.dell.com/support>, masukkan tag layanan Anda, lalu unduh driver terbaru untuk kartu grafis Anda.

Jika menggunakan komputer selain Dell (portabel atau desktop):

- Buka situs dukungan untuk komputer Anda, lalu unduh driver grafis terbaru.
- Buka situs web kartu grafis, lalu unduh driver grafis terbaru.

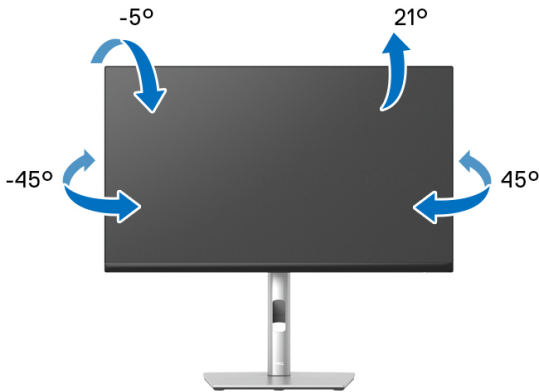


## Memiringkan, memutar, dan menggeser vertikal

**CATATAN:** Petunjuk berikut ini hanya berlaku untuk memasang penyangga yang dikirimkan dengan monitor Anda. Jika memasang penyangga yang Anda beli dari sumber lain, ikuti petunjuk penyiapan yang disertakan dengan penyangga.

### Memiringkan, Memutar

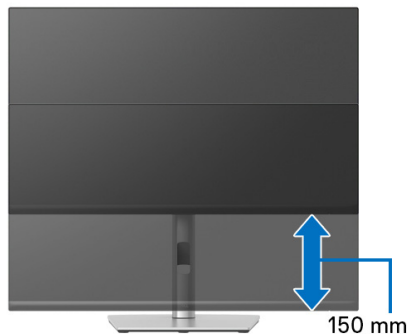
Dengan standar terpasang pada monitor, Anda dapat memiringkan dan memutar monitor untuk dapat melihat dengan sudut pandang yang lebih enak.



**CATATAN:** Penyangga tidak dipasang di pabrik saat dikirimkan.

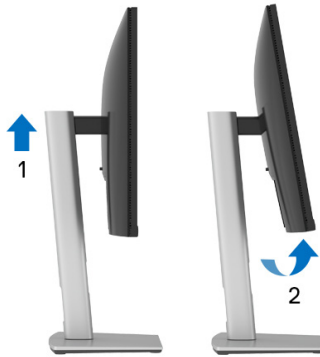
### Ekstensi Vertikal

**CATATAN:** Dudukan dapat memanjang secara vertikal hingga 150 mm. Gambar di bawah ini menunjukkan cara memanjangkan dudukan secara vertikal.



## Merotasi monitor

Sebelum dirotasi, monitor harus diperpanjang secara vertikal ([Ekstensi Vertikal](#)) dan dimiringkan hingga maksimal agar tidak menyentuh tepi bawah monitor.





## Putar searah jarum jam



## Putar berlawanan arah jarum jam



-  **CATATAN:** Untuk menggunakan fungsi Rotasi Tampilan (tampilan Lanskap dibandingkan dengan Potret) di komputer Dell, Anda memerlukan driver grafis terbaru yang tidak disertakan bersama monitor ini. Untuk mengunduh driver grafis, buka [www.dell.com/support](http://www.dell.com/support), lalu lihat bagian Download bagi Video Drivers untuk mendapatkan driver terbaru.
-  **CATATAN:** Saat dalam Mode Tampilan Potret, performa aplikasi intensif grafis (Permainan 3D, dsb.) dapat mengalami penurunan.




## Menyesuaikan pengaturan tampilan rotasi sistem

Setelah monitor dirotasi, Anda harus menyelesaikan prosedur di bawah ini untuk menyesuaikan Pengaturan Tampilan Rotasi Sistem.

 **CATATAN: Jika menggunakan monitor dengan komputer selain Dell, Anda harus membuka situs Web driver grafis atau situs Web produsen komputer untuk memperoleh informasi tentang cara merotasi 'konten' tampilan.**

Untuk menyesuaikan Pengaturan Tampilan Rotasi:

1. Klik kanan pada dekstop, lalu klik **Properti**.
2. Pilih tab **Pengaturan**, lalu klik **Lanjutan**.
3. Jika Anda memiliki kartu grafis ATI, pilih tab **Rotasi**, lalu atur rotasi yang diinginkan.
4. Jika Anda memiliki kartu grafis nVidia, klik tab **nVidia**, di kolom kiri, lalu pilih rotasi yang diinginkan **NVRotate**, lalu pilih rotasi yang diinginkan.
5. Jika Anda memiliki kartu grafis Intel<sup>®</sup>, pilih tab grafis **Intel**, klik **Properti Grafis**, pilih tab **Rotasi**, lalu atur rotasi yang diinginkan.

 **CATATAN: Jika pilihan rotasi tidak terlihat atau tidak berfungsi dengan baik, buka [www.dell.com/support](http://www.dell.com/support) lalu unduh driver terbaru untuk kartu grafis Anda.**



# Mengatasi Masalah

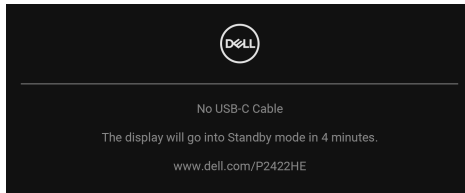
 **PERINGATAN:** Sebelum memulai salah satu prosedur di bagian ini, ikuti [Petunjuk keamanan](#).

## Uji mandiri

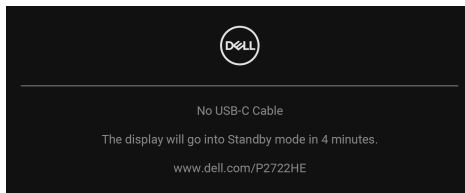
Monitor menyediakan fitur tes mandiri untuk memastikan monitor berfungsi dengan benar. Jika monitor dan komputer tersambung dengan benar, namun layar monitor tetap gelap, jalankan tes mandiri monitor dengan melakukan langkah-langkah berikut:

1. Matikan komputer dan monitor.
2. Cabut steker kabel video dari komputer.
3. Hidupkan monitor.

Jika monitor tidak dapat mendeteksi sinyal video dan berfungsi dengan benar, pesan berikut akan muncul:



atau



 **CATATAN:** Pesan ini bisa agak berbeda sesuai dengan sinyal input terhubung.

 **CATATAN:** Selama mode tes mandiri, LED daya tetap menyala putih.

4. Kotak ini juga akan ditampilkan selama operasi sistem normal, jika kabel video terlepas atau rusak.
5. Matikan monitor, lalu sambungkan kembali kabel video; setelah itu, hidupkan komputer dan monitor.



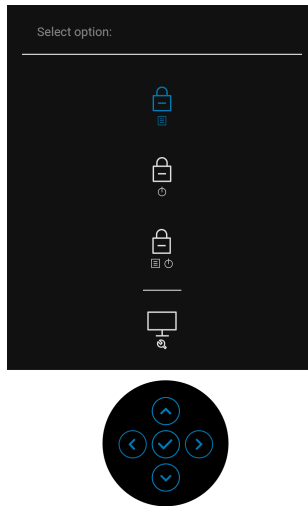
Jika layar monitor tetap kosong setelah melakukan prosedur sebelumnya, periksa pengendali video dan komputer karena monitor berfungsi dengan benar.


## Diagnostik internal

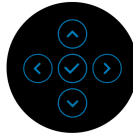
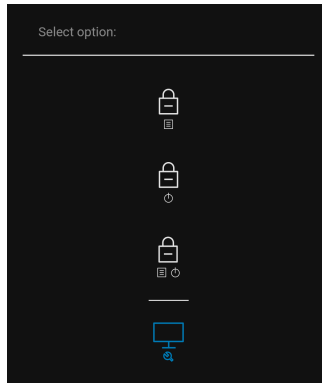
Monitor telah dilengkapi alat diagnosa yang akan membantu menentukan apakah kelainan layar yang Anda alami merupakan masalah biasa pada monitor, atau pada komputer dan kartu video.

Untuk menjalankan alat diagnostik:

1. Pastikan layar bersih (tidak ada debu di permukaan layar).
2. Gerakkan dan tahan joystick ke atas/bawah/kiri/kanan selama sekitar 4 detik sampai menu pop-up muncul.



3. Gerakkan joystick untuk menyoroti ikon Diagnostik  lalu tekan joystick untuk mengonfirmasi. Pola tes abu-abu muncul.



4. Periksa gangguan fungsi pada layar dengan hati-hati.
5. Tekan joystick untuk mengubah pola tes.
6. Ulangi langkah 4 dan 5 untuk memeriksa tampilan pada layar berwarna merah, hijau, biru, hitam, dan putih serta teks.
7. Tekan joystick untuk mengakhiri program diagnostik.





## Masalah Umum

Tabel berikut berisi informasi umum tentang masalah monitor umum yang mungkin dihadapi serta kemungkinan solusi:

Gejala Umum	Apa yang Anda alami	Kemungkinan pemecahannya
Tidak ada Video/ LED Daya mati	Tidak ada gambar	<ul style="list-style-type: none"><li>• Pastikan kabel video yang menghubungkan monitor dan komputer tersambung dengan benar dan aman.</li><li>• Pastikan stopkontak berfungsi dengan benar menggunakan peralatan listrik lainnya.</li><li>• Pastikan tombol daya ditekan sepenuhnya.</li><li>• Pastikan sumber input yang benar dipilih di menu <b>Input Source (Sumber Input)</b>.</li></ul>
Tidak ada Video/ LED Daya hidup	Tidak ada gambar atau gambar tidak cerah	<ul style="list-style-type: none"><li>• Tingkatkan kontrol kecerahan dan kontras melalui OSD.</li><li>• Lakukan pemeriksaan fitur tes mandiri monitor.</li><li>• Pastikan pin tidak tertekuk atau rusak pada konektor kabel video.</li><li>• Jalankan alat diagnostik.</li><li>• Pastikan sumber input yang benar dipilih di menu <b>Input Source (Sumber Input)</b>.</li></ul>
Fokus Buruk	Gambar tidak jelas, kabur, atau berbayang	<ul style="list-style-type: none"><li>• Lepaskan kabel ekstensi video.</li><li>• Atur ulang monitor ke pengaturan pabrik.</li><li>• Ubah resolusi video ke rasio aspek yang benar.</li></ul>



Video Goyang/ Kabur	Gambar bergelombang atau ada gerakan halus	<ul style="list-style-type: none"> <li>• Atur ulang monitor ke pengaturan pabrik.</li> <li>• Periksa faktor lingkungan.</li> <li>• Pindahkan monitor, lalu tes di ruangan lain.</li> </ul>
Piksel Hilang	Layar LCD berbintik	<ul style="list-style-type: none"> <li>• Siklus daya hidup-mati.</li> <li>• Piksel yang mati secara permanen merupakan kerusakan alami yang dapat terjadi pada teknologi LCD.</li> <li>• Untuk informasi lebih lanjut tentang Kebijakan Kualitas dan Piksel Monitor Dell, kunjungi situs Dell Support di: <a href="http://www.dell.com/pixelguidelines">www.dell.com/pixelguidelines</a>.</li> </ul>
Piksel Tidak Bergerak	Layar LCD berbintik terang	<ul style="list-style-type: none"> <li>• Siklus daya hidup-mati.</li> <li>• Piksel yang mati secara permanen merupakan kerusakan alami yang dapat terjadi pada teknologi LCD.</li> <li>• Untuk informasi lebih lanjut tentang Kebijakan Kualitas dan Piksel Monitor Dell, kunjungi situs Dell Support di: <a href="http://www.dell.com/pixelguidelines">www.dell.com/pixelguidelines</a>.</li> </ul>
Masalah Kecerahan	Gambar terlalu redup atau terlalu cerah	<ul style="list-style-type: none"> <li>• Atur ulang monitor ke pengaturan pabrik.</li> <li>• Atur kontrol kecerahan dan kontras melalui OSD.</li> </ul>
Distorsi Geometris	Layar tidak berada di posisi tengah dengan benar	<ul style="list-style-type: none"> <li>• Atur ulang monitor ke pengaturan pabrik.</li> </ul>
Garis Horizontal/ Vertikal	Layar memiliki satu atau beberapa garis	<ul style="list-style-type: none"> <li>• Atur ulang monitor ke pengaturan pabrik.</li> <li>• Lakukan pemeriksaan fitur tes mandiri monitor, lalu tentukan jika garis ini juga berada dalam mode tes mandiri.</li> <li>• Pastikan pin tidak tertekuk atau rusak pada konektor kabel video.</li> <li>• Jalankan alat diagnostik.</li> </ul>



Masalah Sinkronisasi	Layar teracak atau muncul seperti sobekan	<ul style="list-style-type: none"> <li>• Atur ulang monitor ke pengaturan pabrik.</li> <li>• Lakukan pemeriksaan fitur tes mandiri monitor untuk menentukan apakah layar yang teracak juga berada dalam mode tes mandiri.</li> <li>• Pastikan pin tidak tertekuk atau rusak pada konektor kabel video.</li> <li>• Restart komputer dalam mode aman.</li> </ul>
Masalah yang Terkait dengan Keselamatan	Tanda-tanda yang tampak seperti asap atau kilatan api	<ul style="list-style-type: none"> <li>• Jangan lakukan langkah-langkah mengatasi masalah.</li> <li>• Segera hubungi Dell.</li> </ul>
Masalah yang Terjadi Sesekali	Monitor tidak dapat digunakan karena selalu hidup dan mati	<ul style="list-style-type: none"> <li>• Pastikan kabel video yang menghubungkan monitor dan komputer tersambung dengan benar dan aman.</li> <li>• Atur ulang monitor ke pengaturan pabrik.</li> <li>• Lakukan pemeriksaan fitur tes mandiri monitor untuk menentukan apakah masalah yang terjadi sesekali tersebut juga terjadi dalam mode tes mandiri.</li> </ul>
Warna Hilang	Gambar tidak berwarna	<ul style="list-style-type: none"> <li>• Lakukan pemeriksaan fitur tes mandiri monitor.</li> <li>• Pastikan kabel video yang menghubungkan monitor dan komputer tersambung dengan benar dan aman.</li> <li>• Pastikan pin tidak tertekuk atau rusak pada konektor kabel video.</li> </ul>



Warna Salah	Warna gambar tidak bagus	<ul style="list-style-type: none"> <li>• Coba <b>Preset Modes (Mode Prasetel)</b> lain di OSD pengaturan <b>Color (Warna)</b>. Sesuaikan nilai <b>R/G/B</b> pada <b>Custom Color (Warna Kustom)</b> di OSD pengaturan <b>Color (Warna)</b>.</li> <li>• Ubah <b>Input Color Format (Format Warna Input)</b> menjadi <b>RGB</b> atau <b>YCbCr/YPbPr</b> dalam OSD pengaturan <b>Color (Warna)</b>.</li> <li>• Jalankan alat diagnostik.</li> </ul>
Retensi gambar dari gambar statis tertinggal pada monitor untuk jangka waktu yang lama	Bayangan redup dari gambar statis muncul di layar	<ul style="list-style-type: none"> <li>• Atur layar agar mati setelah beberapa menit waktu layar diam. Ini dapat disesuaikan di pengaturan Opsi Daya Windows atau Hemat Energi Mac.</li> <li>• Atau, gunakan pengaman layar pengubah secara dinamis.</li> </ul>

## Masalah khusus produk

Gejala Umum	Apa yang Anda alami	Kemungkinan pemecahannya
Gambar di layar terlalu kecil	Gambar dipusatkan pada layar, namun tidak memenuhi seluruh area tampilan	<ul style="list-style-type: none"> <li>• Periksa pengaturan <b>Aspect Ratio (Rasio Aspek)</b> pada OSD pengaturan <b>Display (Tampilan)</b>.</li> <li>• Atur ulang monitor ke pengaturan pabrik.</li> </ul>
Tidak dapat menyesuaikan monitor dengan joystick	OSD tidak ditampilkan di layar	<ul style="list-style-type: none"> <li>• Matikan monitor, lepaskan steker kabel daya, pasang kembali, lalu hidupkan monitor.</li> <li>• Periksa apakah menu OSD dikunci. Jika ya, gerakkan dan tahan joystick ke atas/bawah/kiri/kanan selama 4 detik untuk membuka (untuk informasi selengkapnya, lihat <b>Lock (Kunci)</b>).</li> </ul>



Tidak ada sinyal Input saat kontrol pengguna ditekan	Tidak ada gambar, karena cahaya LED menjadi putih	<ul style="list-style-type: none"> <li>• Periksa sumber sinyal. Pastikan komputer tidak dalam mode hemat daya dengan memindahkan mouse atau menekan tombol apa pun pada keyboard.</li> <li>• Pastikan kabel sinyal terpasang dengan benar. Pasang kembali kabel sinyal jika diperlukan.</li> <li>• Atur ulang komputer atau pemutar video.</li> </ul>
Gambar tidak memenuhi keseluruhan layar	Gambar tidak memenuhi tinggi atau lebar layar	<ul style="list-style-type: none"> <li>• Karena format video (rasio aspek) DVD yang berbeda, monitor dapat ditampilkan dalam layar penuh.</li> <li>• Jalankan alat diagnostik.</li> </ul>
Tidak ada video di port HDMI/ DisplayPort/USB Tipe C	Apabila terhubung ke perangkat dongle/dudukan di port, tidak ada video saat mencabut/ mencolokkan kabel dari notebook	<ul style="list-style-type: none"> <li>• Cabut kabel HDMI/DisplayPort/ USB Tipe C dari perangkat dongle/ dudukan, kemudian colokkan dudukan kabel HDMI/DisplayPort/ USB Tipe C ke notebook.</li> </ul>
Tidak ada jaringan	Jaringan terputus atau tidak stabil	<ul style="list-style-type: none"> <li>• Jangan mematikan monitor selama koneksi jaringan.</li> </ul>



---

Port LAN tidak berfungsi

Pengaturan OS atau masalah koneksi kabel

- Pastikan BIOS dan driver terbaru untuk komputer Anda dipasang pada komputer Anda.
  - Pastikan RealTek Gigabit Ethernet Controller dipasang di Manajer Perangkat Windows.
  - Jika Konfigurasi BIOS Anda memiliki opsi LAN/GBE Aktif/Nonaktif, pastikan sudah disetel ke Aktif.
  - Pastikan kabel Ethernet tersambung dengan aman pada monitor dan hub/router/firewall.
  - Periksa LED status kabel Ethernet untuk mengonfirmasi konektivitas. Sambungkan kembali kedua ujung kabel Ethernet jika LED tidak menyala.
  - Matikan komputer terlebih dahulu dan cabut kabel USB Tipe C dan kabel daya dari monitor. Kemudian, hidupkan komputer dan hubungkan kabel daya dan kabel USB Tipe C ke monitor.
- 



## Masalah khusus Universal Serial Bus (USB)

<b>Gejala Umum</b>	<b>Apa yang Anda alami</b>	<b>Kemungkinan pemecahannya</b>
Interface USB tidak berfungsi	Periferal USB tidak berfungsi	<ul style="list-style-type: none"><li>• Pastikan monitor dihidupkan.</li><li>• Sambungkan kembali kabel upstream ke komputer.</li><li>• Sambungkan kembali periferal USB (konektor downstream).</li><li>• Matikan monitor lalu hidupkan kembali.</li><li>• Boot ulang komputer.</li><li>• Perangkat USB tertentu seperti hard drive portabel memerlukan sumber daya yang lebih tinggi; hubungkan drive ke komputer secara langsung.</li></ul>
Port USB Tipe C tidak menyuplai daya	Periferal USB tidak dapat diisi daya	<ul style="list-style-type: none"><li>• Periksa bahwa perangkat yang terhubung kompatibel dengan spesifikasi USB-C. Port USB Tipe C mendukung USB 3.2 Gen1 dan output sebesar 65 W.</li><li>• Pastikan Anda menggunakan kabel USB Tipe C yang disertakan dengan monitor.</li></ul>
Antarmuka SuperSpeed USB 5 Gbps (USB 3.2 Gen1) lambat	Periferal SuperSpeed USB 5 Gbps (USB 3.2 Gen1) bekerja dengan pelan atau tidak berfungsi sama sekali	<ul style="list-style-type: none"><li>• Periksa bahwa komputer kompatibel dengan SuperSpeed USB 5 Gbps (USB 3.2 Gen1).</li><li>• Beberapa komputer memiliki port USB 3.2, USB 2.0 dan USB 1.1. Pastikan port USB yang benar yang digunakan.</li><li>• Sambungkan kembali kabel upstream ke komputer.</li><li>• Sambungkan kembali periferal USB (konektor downstream).</li><li>• Boot ulang komputer.</li></ul>



---

Periferal USB nirkabel berhenti berfungsi ketika perangkat USB 3.2 dicolokkan

Periferal USB nirkabel merespon pelan atau hanya berfungsi saat jarak antara periferal dengan penerimanya berkurang


- Perbesar jarak antara periferal USB 3.2 dengan penerima USB nirkabel.
  - Tempatkan penerima USB nirkabel sedekat mungkin dengan periferal USB nirkabel.
  - Gunakan perpanjangan kabel USB untuk menempatkan penerima USB nirkabel sejauh mungkin dari port USB 3.2.
- 





# Lampiran

## PERINGATAN: Petunjuk keamanan

 **PERINGATAN: Penggunaan pengendalian, penyesuaian atau prosedur selain yang disebutkan di dalam dokumen ini dapat menyebabkan kilatan cahaya, sengatan listrik dan/atau bahaya mekanis.**


Untuk informasi mengenai petunjuk keselamatan, lihat Informasi Keselamatan, Lingkungan, dan Peraturan (SERI).

## Pemberitahuan FCC (Hanya untuk A.S.) dan informasi peraturan lainnya

Untuk pemberitahuan FCC dan informasi peraturan lainnya, bacalah situs web kepatuhan terhadap peraturan yang ada di: [www.dell.com/regulatory\\_compliance](http://www.dell.com/regulatory_compliance).

## Hubungi Dell

Bagi para pelanggan di Amerika Serikat, hubungi nomor 800-WWW-DELL (800-999-3355).

 **CATATAN: Jika belum memiliki koneksi Internet yang aktif, Anda bisa menemukan informasi kontak pada faktur pembelian, surat jalan, surat tagihan, atau katalog produk Dell.**

**Dell memberikan beberapa opsi layanan dan dukungan berbasis telepon serta secara online. Ketersediaan bervariasi berdasarkan negara, produk, dan beberapa layanan mungkin tidak tersedia di wilayah Anda.**

- Bantuan teknik online — [www.dell.com/support/monitors](http://www.dell.com/support/monitors)
- Dengan menghubungi Dell — [www.dell.com/contactdell](http://www.dell.com/contactdell)

## Basis data produk UE untuk label energi dan lembar informasi produk

P2422HE: <https://eprel.ec.europa.eu/qr/549713>

P2422HE WOST: <https://eprel.ec.europa.eu/qr/562079>

P2722HE: <https://eprel.ec.europa.eu/qr/553243>

