

Dell USB-C näyttö

P2422HE/P2722HE

Käyttöohje

Malli: P2422HE/P2722HE
Säännönmukainen malli: P2422HEb/P2422HEc/P2722HEt



 **HUOMAA: HUOMAA** kertoo tärkeistä tiedoista, joiden avulla tietokoneen käyttö on helpompaa.

 **VARO: VARO** ilmaisee laitteiston tai tietojen menetyksen mahdollisuuden, mikäli ohjeita ei noudateta.

 **VAROITUS: VAROITUS** ilmaisee omaisuusvahingon, henkilön vammautumisen tai kuoleman mahdollisuudesta.

Copyright © 2021 Dell Inc. tai sen tytäryhtiöt. Kaikki oikeudet pidätetään. Dell, EMC, ja muut tuotemerkit ovat Dell Inc:n tai sen tytäryhtiöiden tavaramerkkejä. USB Type-C[®] ja USB-C[®] ovat USB Implementers Forumin rekisteröityjä tavaramerkkejä. Muut tavaramerkit ovat niiden omistajien omaisuutta.

2021 - 07

Rev. A01

Sisällysluettelo

Tietoja näytöstäsi	6
Pakkauksen sisältö	6
Tuoteominaisuudet	7
Osien ja ohjainten tunnisteet	9
Etunäkymä	9
Takanäkymä	10
Näkymä pohjasta	11
Näytön tiedot	13
Resoluutiotiedot	15
Tuetut videotilat	15
Esiasetetut näyttötilat	15
DP Multi-Stream Transport (MST) -tilat	16
Sähkömääritelmät	16
Fyysiset ominaisuudet	18
Ympäristötiedot	19
Pinnien järjestys	20
Plug and play -ominaisuus	23
Sarjavyölä (USB) -rajapinta	23
SuperSpeed USB 5 Gbps (USB3.2 Gen1)	23
USB Type-C	23
USB 3.2 tulosuunnan liitin	24
USB Type-C -liitin	24
USB-portit	25
RJ45-portti (liitinpuoli)	25
Ajurin asennus	26
RJ45-liitin LED-tila	27



LCD-näytön laatu ja pikseliperiaate	27
Huollon pääperiaatteet	28
Näytön puhdistus	28
Näytön asettaminen	29
Jalustan kiinnittäminen	29
Näyttösi liittäminen	32
DisplayPortin liittäminen (DisplayPort - DisplayPort) -kaapeli . . .	32
USB Type-C -kaapelin liittäminen	33
HDMI-kaapelin liittäminen (lisävaruste)	33
Näytön liittäminen DP Multi-Stream Transport (MST) -toimintoa varten	34
Näytön kytkeminen USB-C Multi-Stream Transport (MST) -toimintoa varten	34
RJ45-kaapelin liittäminen (lisävaruste)	35
Dell Power Button Sync (DPBS)	35
Näytön liittäminen DPBS:lle ensimmäistä kertaa	38
DPBS-toiminnon käyttäminen	39
Näytön kytkeminen USB-C Multi-Stream Transport (MST) -toimintoa varten	41
Näytön liittäminen USB-C:hen	42
Kaapelien järjestely	44
Näytön jalustan irrottaminen	44
VESA-seinäkiinnitys (lisävaruste)	45
Näytön käyttö	46
Kytke näytön virta päälle	46
Ohjaimen käyttö	46
Kuvaruutunäyttö (OSD) -valikon käyttäminen	47
Valikkokäynnistyksen käyttö	47
Navigointinäppäimien käyttö	48
Valikkojärjestelmään siirtyminen	49
OSD-varoitustiedote	60




Maksimiresoluution asettaminen	64
Kallistuksen, kääntämisen ja pystysuoran jatkeen avulla	65
Kallista, käännä	65
Pidentäminen pystysuunnassa	65
Näytön kierto	66
Kierrä myötäpäivään	66
Kierrä vastapäivään	67
Järjestelmäsi näyttöasetusten säätäminen	68
Vianetsintä	69
Itsetesti	69
Sisäänrakennettu diagnostiikka	70
Yleisiä ongelmia	72
Tuotekohtaisia ongelmia	75
USB-kohtaisia ongelmia	77
Liite	79
FCC-ilmoitukset (vain Yhdysvalloissa) ja muut sääntelytiedot	79
Ota yhteyttä Delliin	79
EU-tuotetietokanta energiamerkinnöille ja tuotetietolomake	79



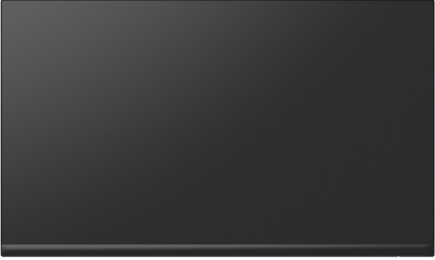


Tietoja näytöstäsi

Pakkauksen sisältö

Näytön mukana toimitetaan alla olevassa taulukossa esitetyt osat. Jos jokin osa puuttuu, ota yhteyttä Dellin tekniseen tukeen. Katso lisätietoja [Ota yhteyttä Delliin](#).

 **HUOMAA:** Jotkut tuotteet voivat olla lisävarusteita, eivätkä ne välttämättä tule näytön mukana. Jotkin ominaisuudet eivät välttämättä ole käytettävissä kaikissa maissa.

 **HUOMAA:** Jos kiinnität jalustan, jonka ostit mistä tahansa muusta lähteestä, noudata jalustan mukana toimitettuja asennusohjeita.

	Näyttö
	Jalustan nousuputki
	Jalustan alusta



	Virtakaapeli (vaihtelee maittain)
	DisplayPort - DisplayPort - kaapeli (1,8 metriä)
	USB Type-C -kaapeli (1,8 metriä)
	Nippuside
	<ul style="list-style-type: none"> • Pikaopas • Turvallisuus-, ympäristö- ja säätelytiedot

Tuoteominaisuudet

Dell P2422HE/P2722HE näytössä on aktiivinen matriisi, Thin-Film Transistor (TFT), nestekidenäyttö (Liquid Crystal Display) ja LED-taustavalo. Näytön ominaisuuksiin sisältyy:

- **P2422HE:** 60,47 cm:n (23,80 tuuman) näkyvyysalue (vinottain mitattuna). 1920 x 1080 (16:9)-resoluutio sekä koko näytön tuki pienemmille tarkkuuksille.
- **P2722HE:** 68,60 cm:n (27 tuuman) näkyvyysalue (vinottain mitattuna). 1920 x 1080 (16:9)-resoluutio sekä koko näytön tuki pienemmille tarkkuuksille.
- Leveä katselukulma mahdollistaa katselun istuma- tai seisoma-asennosta.
- sRGB-väriasteikko 99%.
- Digitaalinen liitettävyyys DisplayPortin, USB Type-C:n ja HDMI:n kanssa.



- Yksi USB Type-C syöttää tehoa (PD 65 W) yhteensopivaan kannettavaan tietokoneeseen video- ja datasignaalia vastaanottaessa.
- Kallistuksen, kääntämisen, korkeuden ja kiertämisen säätöominaisuudet.
- Erittäin ohut kehys minimoii kehysvajeen moninäytön käytössä, mikä helpottaa asennusta tyylikkäällä katselukokemuksella.
- Irrotettava jalusta ja Video Electronics Standards Association (VESA™) 100 mm:n asennusreiät joustaville asennusratkaisuille.
- Varustettu yhdellä USB Type-C -paluusuunnan portilla ja 4 SuperSpeed USB 5 Gbps (USB 3.2 Gen1) Type-A -tulosuunnan portilla.
- USB-C- ja RJ45-portit mahdollistavat yhden kaapelin, verkkoon liitetyn kokemuksen.
- Plug and play -ominaisuus, jos järjestelmä tukee sitä.
- Kuvaruutunäytön (OSD) säädöt helpottavat asennusta ja näytön optimointia.
- Virta- ja ohjainpainikkeet lukittuvat.
- Turvalukon aukko.
- Jalustan lukitus.
- $\leq 0,3$ W valmiustilassa.
- Optimoii silmien mukavuus välkkymättömällä näytöllä ja alhaisella sinisellä valolla.
- Näyttö käyttää heikosti sinistä valopaneelia ja on TUV Rheinlandin mukainen tehdasasetusten palautuksessa/oletusasetustilassa (**Preset mode (Esiasetetut tilat): Standard (Vakio)**).



VAROITUS: Näytön sinisen valon mahdolliset pitkäaikaiset vaikutukset voivat vahingoittaa silmiä, aiheuttaen silmien väsymystä, digitaalista silmien rasitusta jne. ComfortView Plus -ominaisuus on suunniteltu vähentämään näytöstä tulevan sinisen valon määrää, jotta se olisi mahdollisimman miellyttävä silmille.



Osien ja ohjainten tunnisteet

Etunäkymä



Etiketti	Kuvaus
1	Virran LED-merkkivalo Kiinteä valkoinen valo osoittaa, että näyttö on päällä ja toimii normaalisti. Vilkkuva valkoinen valo osoittaa, että näyttö on valmiustilassa.



Takanäkymä

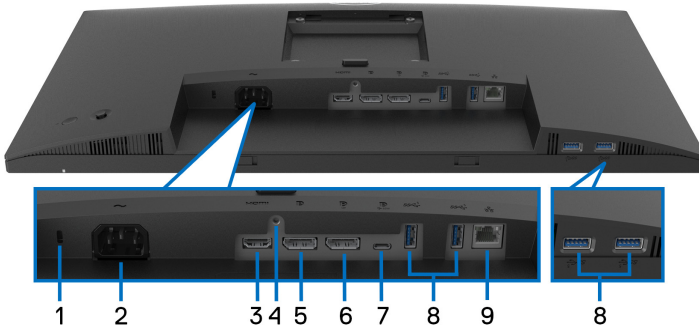


Näkymä takaa näytön jalustalla

Etiketti	Kuvaus	Käyttö
1	VESA-kiinnitysreiät (100 mm x 100 mm - kiinnitetyn VESA-kannen takana)	Seinääsennetaan näyttö VESA-yhteensopivalla seinääsennussarjalla (100 mm x 100 mm).
2	Lainsäädäntöön liittyvä tarra	Luettelee säätelyhyväksynnät.
3	Jalustan avauspainike	Irrottaa jalustan näytöstä.
4	Viivakoodi, sarjanumero ja huoltoetiketti	Katso tätä tarraa, jos haluat ottaa yhteyttä Delliin teknisen tuen saamiseksi.
5	Virta päälle/pois -painike	Kytkee näytön päälle tai pois.
6	Ohjain	Käytä OSD-valikon hallintaan. (Katso lisätietoja Näytön käyttö)
7	Kaapelinhallinta-aukko	Järjestä kaapelit viemällä ne aukon läpi.



Näkymä pohjasta



Näkymä alhaalta näyttöstä ilman jalustaa

Etiketti	Kuvaus	Käyttö
1	Turvalukon aukko	Lukitsee näytön turvalukolla (turvalukko ei sisälly toimitukseen).
2	Virtaliitin	Liitä virtakaapeli (toimitetaan näytön mukana).
3	HDMI-portti	Liitä tietokone HDMI-kaapelilla.
4	Jalustan lukitus	Lukitse jalusta näyttöön M3 x 6 mm -ruuvilla (ruuvi ei sisälly toimitukseen).
5	DisplayPort (tulo)	Liitä tietokoneesi DisplayPort-kaapelilla (toimitettu näytön mukana).
6	DisplayPort (lähtö)	<div data-bbox="252 1037 319 1109" data-label="Image"> </div> DisplayPort-lähtö MST (multi-stream transport) -yhteensopivaan näyttöön. Katso MST:n käyttöönotto Näytön liittäminen DP Multi-Stream Transport (MST) -toimintoa varten . HUOMAA: Irrota kumitulppa, kun käytät DisplayPort out -liitintä.



7	USB Type-C paluusuunnan portti	<p>Liitä näytön mukana toimitettu USB Type-C -kaapeli tietokoneeseen. Tämä portti tukee USB-virransyöttöä, dataa ja DisplayPort-videosignaalia. SuperSpeed USB 5 Gbps (USB 3.2 Gen1) Type-C -portti tukee vaihtoehtoista tilaa DP1.2, jossa maksimiresoluutio 1920 x 1080 60 Hz:lla, PD 20 V/3,25 A, 15 V/3 A, 9 V/3 A, 5 V/3 A.</p> <p>HUOMAA: USB Type-C:tä ei tueta Windows 10 -käyttöjärjestelmää vanhemmissa Windows-versioissa.</p>
8	SuperSpeed USB 5 Gbps (USB 3.2 Gen1) Type-A tulosuunnan portti (4)	<p>Liitä USB-laitteesi.*</p> <p>HUOMAA: Jotta voit käyttää näitä portteja, sinun on liitettävä USB Type-C -kaapeli (toimitettu näytön mukana) näytön paluusuunnan USB Type-C -porttiin ja tietokoneeseen.</p>
9	RJ45-portti	<p>Yhdistä Internetiin. Voit surffata Internetissä RJ45:n kautta vasta, kun olet liittänyt USB Type-C -kaapelin (toimitettu näytön mukana) tietokoneesta näyttöön.</p>

*Signaalihäiriöiden välttämiseksi, kun langaton USB-laite on kytketty tulosuunnan USB-porttiin. Muiden USB-laitteiden liittäminen viereisiin portteihin ei ole suositeltavaa.



Näytön tiedot

Malli	P2422HE	P2722HE
Näytön tyyppi	Active matrix - TFT LCD	
Paneelitekniikka	IPS-teknikka	
Kuvasuhde	16:9	
Katselualue		
Diagonaalinen Leveys (aktiivinen alue)	604,70 mm (23,80 tuuman) 527,04 mm (20,75 tuuman)	686 mm (27 tuuman) 597,89 mm (23,54 tuuman)
Korkeus (aktiivinen alue)	296,46 mm (11,67 tuuman)	336,31 mm (13,24 tuuman)
Kokonaispinta-ala	156246,27 mm ² (242,15 tuuman ²)	201076,38 mm ² (311,67 tuuman ²)
Pikselitiheys	0,2745 mm x 0,2745 mm	0,3114 mm x 0,3114 mm
Pikseliä per tuuma (PPI)	93	82
Katselukulma	178° (pysty) tyypillinen 178° (vaaka) tyypillinen	
Luminanssilähtö	250 cd/m ² (tyypillinen)	300 cd/m ² (tyypillinen)
Kontrastisuhde	1000 - 1 (tyypillinen)	
Näyttöruudun pinnoite	Etupolarisaattorin (3H) kovan pinnoitteen häikäisyneestokäsittely	
Väriruudukko	sRGB 99% (tyypillinen)	
Taustavalo	Valkoinen LED -reunavalajärjestelmä	
Vasteaika	5 ms (nopea tila) 8 ms (normaali tila)	
Värisyvyys	16,7 miljoonaa väriä (8 bit)	



Liitettävyys	<ul style="list-style-type: none"> • 1 x HDMI-portin versio 1.4 (HDCP 1.4) • 1 x DisplayPort-versio 1.2 (HDCP 1.4) • 1 x DisplayPort (lähtö) MST:llä (HDCP 1.4) • 1 x USB Type-C paluusuunnan portti (vaihtoehtoinen tila DisplayPort 1.2, tehonsyöttö PD 65 W asti)* • 4 x SuperSpeed USB 5 Gbps (USB 3.2 Gen1) tulosuunnan portti • 1 x RJ45 -portti 	
Reunan leveys (näytön reuna aktiiviselle alueelle)	5,38 mm (ylä) 5,38 mm (vasen/oikea) 16,66 mm (alaosa)	5,99 mm (ylä) 6,01 mm (vasen/oikea) 17,29 mm (alaosa)
Säädettävyys		
Korkeussäädettävä jalusta	150 mm	
Kallistus	-5° - 21°	
Nivel	-45° - 45°	
Kääntö	-90° - 90°	
Kaapelinhallinta	Kyllä	
Dell Display Manager - yhteensopivuus	Ikkunoiden sijoittelu ja muut tärkeät ominaisuudet	
Turvallisuus	Turvalukon aukko (kaapelilukko myydään erikseen)	

*DisplayPort ja USB Type-C (vaihtoehtoinen tila DisplayPort 1.2:n kanssa): HBR2 on tuettu.



Resoluutiotiedot

Malli	P2422HE/P2722HE
Vaakasuuntainen skannausalue	30 - 83 kHz
Pystysuuntainen skannausalue	56 - 76 Hz (automaattinen)
Suurin esiasetettu resoluutio	1920 x 1080 @ 60 Hz

Tuetut videotilat

Malli	P2422HE/P2722HE
Videonäyttöominaisuudet (HDMI- ja DisplayPort- ja USB Type-C vaihtoehtoinen tila)	480p, 576p, 720p, 1080i, 1080p

Esiasetetut näyttötilat

Näytön tila	Vaakataajuus (kHz)	Pystytaajuus (Hz)	Pikselikello (MHz)	Synkronoi napaisuus (vaaka/pysty)
720 x 400	31,50	70,10	28,30	-/+
640 x 480	31,50	59,90	25,20	-/-
640 x 480	37,50	75,00	31,50	-/-
800 x 600	37,90	60,30	40,00	+/+
800 x 600	46,90	75,00	49,50	+/+
1024 x 768	48,40	60,00	65,00	-/-
1024 x 768	60,00	75,00	78,80	+/+
1152 x 864	67,50	75,00	108,00	+/+
1280 x 720	45,00	59,90	74,25	-/+
1280 x 720	56,50	74,80	95,75	-/+
1280 x 1024	64,00	60,00	108,00	+/+



1280 x 1024	80,00	75,00	135,00	+/+
1600 x 900-R	60,00	60,00	108,00	+/+
1920 x 1080	67,50	60,00	148,50	+/+

DP Multi-Stream Transport (MST) -tilat

MST lähteen näyttö	Tuettavien ulkoisten näyttöjen enimmäismäärä
1920 x 1080 @ 60 Hz	<ul style="list-style-type: none"> • 1 (USB Type-C-tulon kautta) • 3 (DisplayPort-tulon kautta)

 **HUOMAA: Ulkoisen näytön suurin tuettu resoluutio on vain 1920 x 1080 60 Hz.**

Sähkömääritelmät

Malli	P2422HE	P2722HE
Videon tulosignaalit	<ul style="list-style-type: none"> • HDMI 1.4/DisplayPort 1.2*, 600 mV kullekin differentiaalijohdolle, 100 ohmin tuloimpedanssi differentiaaliparia kohti • USB-C (vaihtoehtotilalla) signaalitulon tuki 	
AC-tulojännite/taajuus/virta	100 VAC - 240 VAC/50 Hz - 60 Hz ± 3 Hz/1,50 A (tyypillinen)	100 VAC - 240 VAC/50 Hz - 60 Hz ± 3 Hz/1,70 A (tyypillinen)
Syöksyvirta	<ul style="list-style-type: none"> • 120 V: 40 A (Max.) 0°C:ssa (kylmäkäynnistys) • 240 V: 80 A (Max.) 0°C:ssa (kylmäkäynnistys) 	



Tehonkulutus	<ul style="list-style-type: none"> • 0,2 W (Pois-tila)¹ • 0,3 W (Valmiustila)¹ • 14,5 W (Päällä-tila)¹ • 118 W (Max.)² • 14,79 W (Pon)³ • 48,02 kWh (TEC)³ 	<ul style="list-style-type: none"> • 0,20 W (Pois-tila)¹ • 0,20 W (Valmiustila)¹ • 17,1 W (Päällä-tila)¹ • 132 W (Max.)² • 16,99 W (Pon)³ • 54,6 kWh (TEC)³
--------------	--	---

*HBR2/DisplayPort 1.2 on tuettu.

¹ Kuten määritetty EU 2019/2021 ja EU 2019/2013.

² Suurin kirkkaus- ja kontrastiasetus suurimmalla virrankulutuksella kaikissa USB-porteissa.

³ Pon: Virrankulutus Päällä-tilassa kuten määritetty Energy Star 8.0 -versiossa. TEC: Energian kokonaiskulutus kilowattitunteina määriteltynä Energy Star 8.0 -versiossa.

Tämä asiakirja on vain tiedoksi ja kertoo suoritustehosta laboratorio-olosuhteissa. Tuotteesi saattaa toimia eri tavalla tilaamastasi ohjelmistosta, komponenteista ja oheislaitteista riippuen, eikä sillä ole velvollisuutta päivittää tällaisia tietoja.

Asiakkaan ei siis pitäisi luottaa näihin tietoihin tehdessään päätöksiä sähkötoleransseista tai muutoin. Mitään tarkkuuteen tai täydellisyyteen liittyvää takuuta ei ilmaista eikä siihen viitata.



HUOMAA: Tämä näyttö on ENERGY STAR -sertifioitu.

Tämä tuote täyttää ENERGY STAR -vaatimukset tehdasasetuksissa, jotka voidaan palauttaa OSD-valikon "Factory Reset" (Tehdasasetus) -toiminnolla.

Tehdasasetusten muuttaminen tai muiden ominaisuuksien käyttöönotto voi lisätä virrankulutusta, joka voi ylittää ENERGY STAR -määrittymän.



Fyysiset ominaisuudet

Malli	P2422HE	P2722HE
Signaaliikaapelin tyyppi	<ul style="list-style-type: none">• Digitaalinen: DisplayPort, 20 pinniä• Digitaalinen: HDMI, 19-pinninen (kaapeli ei sisälly)• Sarjaväylä: Type-C, 24 pinniä	
HUOMAA: Dell-näytöt on suunniteltu toimimaan parhaiten näytön mukana toimitettujen videokaapeleiden kanssa. Koska Dellillä ei ole hallintaa markkinoiden eri kaapelitoimittajista, näiden kaapeleiden valmistuksessa käytetystä materiaalityypistä, liittimestä ja prosessista, Dell ei takaa videoiden suorituskykyä kaapeleissa, joita ei toimiteta Dell-näytön mukana.		
Mitat (jalustan kanssa)		
Korkeus (pidennetty)	496,11 mm (19,53 tuuman)	534,15 mm (21,03 tuuman)
Korkeus (kokoon painettuna)	364,00 mm (14,33 tuuman)	384,15 mm (15,12 tuuman)
Leveys	537,80 mm (21,17 tuuman)	609,90 mm (24,01 tuuman)
Syvyys	179,57 mm (7,07 tuuman)	190,10 mm (7,48 tuuman)
Mitat (jalustalla)		
Korkeus	318,50 mm (12,54 tuuman)	359,60 mm (14,16 tuuman)
Leveys	537,80 mm (21,17 tuuman)	609,90 mm (24,01 tuuman)
Syvyys	52,15 mm (2,05 tuuman)	52,15 mm (2,05 tuuman)
Jalustan mitat		
Korkeus (pidennetty)	410,80 mm (16,17 tuuman)	428,30 mm (16,86 tuuman)
Korkeus (kokoon painettuna)	364,00 mm (14,33 tuuman)	381,50 mm (15,02 tuuman)
Leveys	245,00 mm (9,65 tuuman)	268,00 mm (10,55 tuuman)
Syvyys	179,57 mm (7,07 tuuman)	190,10 mm (7,48 tuuman)



Alusta	245,00 x 173,00 mm (9,65 tuuman x 6,81 tuuman)	268,00 x 185,00 mm (10,55 tuuman x 7,28 tuuman)
Paino		
Paino pakkauksineen	8,38 kg (18,47 lb)	9,62 kg (21,21 lb)
Paino jalustan ja kaapeleiden kanssa	6,00 kg (13,23 lb)	7,14 kg (15,74 lb)
Paino ilman jalustakokoonpanoa (seinä- tai VESA-kiinnitykseen - ei kaapeleita)	3,81 kg (8,40 lb)	4,92 kg (10,85 lb)
Jalustan kokoonpanon paino	1,76 kg (3,88 lb)	1,89 kg (4,17 lb)

Ympäristötiedot

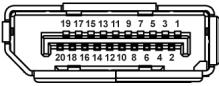
Malli	P2422HE	P2722HE
Yhteensopivuusstandardit		
<ul style="list-style-type: none"> ENERGY STAR -sertifioitu näyttö EPEAT-rekisteröity jos soveltuu. EPEAT-rekisteröinti vaihtelee maittain. Katso www.epeat.net maakohtainen rekisteröintitila. RoHS-yhteensopiva TCO ja TCO Edge -sertifioidut näytöt BFR/PVC-vapaa näyttö (pois lukien ulkoiset kaapelit) Arsenikkivapaa lasi ja elohopeaton paneelin osalta 		
Lämpötila		
Käyttö	0°C - 40°C (32°F - 104°F)	
Ei käyttö	<ul style="list-style-type: none"> Säilytys: -20°C - 60°C (-4°F - 140°F) Kuljetus: -20°C - 60°C (-4°F - 140°F) 	
Kosteus		
Käyttö	10% - 80% (kondensoimaton)	
Ei käyttö	<ul style="list-style-type: none"> Säilytys: 5% - 90% (kondensoimaton) Kuljetus: 5% - 90% (kondensoimaton) 	



Korkeus		
Käyttö	5000 m (16404 ft) (maksimi)	
Ei käyttö	12192 m (40000 ft) (maksimi)	
Lämpöhäviö	<ul style="list-style-type: none"> • 403,56 BTU/h (maksimi) • 49,59 BTU/h (tyypillinen) 	<ul style="list-style-type: none"> • 451,44 BTU/h (maksimi) • 58,48 BTU/h (tyypillinen)

Pinnien järjestys

DisplayPort-liitin (tulo)

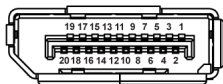


Pinnin numero	Liitetyn signaalikaapelin 20-pinninen puoli
1	ML3 (n)
2	GND
3	ML3 (p)
4	ML2 (n)
5	GND
6	ML2 (p)
7	ML1 (n)
8	GND
9	ML1 (p)
10	ML0 (n)
11	GND
12	ML0 (p)
13	GND
14	GND
15	AUX (p)
16	GND



17	AUX (n)
18	Jännitteellisen pistokkeen tunnistus
19	Re-PWR
20	+3,3 V DP_PWR

DisplayPort-liitin (lähtö)

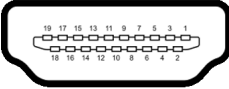


Pinnin numero	Liitetyn signaalikaapelin 20-pinninen puoli
1	ML0 (p)
2	GND
3	ML0 (n)
4	ML1 (p)
5	GND
6	ML1 (n)
7	ML2 (p)
8	GND
9	ML2 (n)
10	ML3 (p)
11	GND
12	ML3 (n)
13	CONFIG1
14	CONFIG2
15	AUX CH (p)
16	GND
17	AUX CH (n)
18	Jännitteellisen pistokkeen tunnistus



19	Paluu
20	DP_PWR

HDMI-liitin



Pinnin numero	Liitetyn signaalikaapelin 19-pinninen puoli
1	TMDS DATA 2+
2	TMDS DATA 2 SHIELD
3	TMDS DATA 2-
4	TMDS DATA 1+
5	TMDS DATA 1 SHIELD
6	TMDS DATA 1-
7	TMDS DATA 0+
8	TMDS DATA 0 SHIELD
9	TMDS DATA 0-
10	TMDS CLOCK+
11	TMDS CLOCK SHIELD
12	TMDS CLOCK-
13	CEC
14	Varattu (N.C. laitteessa)
15	DDC CLOCK (SCL)
16	DDC DATA (SDA)
17	DDC/CEC Maa
18	+5 V JÄNNITE
19	JÄNNITTEELLISEN PISTOKKEEN TUNNISTUS



Plug and play -ominaisuus

Voit asentaa näytön mihin tahansa Plug and Play -yhteensopivaan järjestelmään. Näyttö toimittaa tietokonejärjestelmälle automaattisesti laajennetut näytön tunnistetiedot (EDID) Display Data Channel (DDC) -protokollia käyttäen, jotta järjestelmä voi konfiguroida itsensä ja optimoida näytön asetukset. Useimmat monitoriasennukset ovat automaattisia; voit valita eri asetukset haluttaessa. Lisätietoja näyttöasetusten muuttamisesta [Näytön käyttö](#).

Sarjaväylä (USB) -rajapinta

Tässä osassa on tietoja näytössä käytettävissä olevista USB-porteista.

SuperSpeed USB 5 Gbps (USB3.2 Gen1)

Siirtonopeus	Tiedonsiirtonopeus	Maksimiteho tuettu (jokaisessa portissa)
SuperSpeed	5 Gbps	4,5 W
Suuri nopeus	480 Mbps	4,5 W
Täysi nopeus	12 Mbps	4,5 W

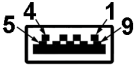
USB Type-C

USB Type-C	Kuvaus
Video	DisplayPort 1.2*
Data	SuperSpeed USB 5 Gbps (USB 3.2 Gen1)
Tehonsyöttö (PD)	65 W asti

*HBR2 on tuettu.

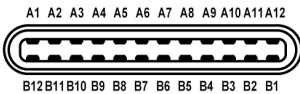


USB 3.2 tulosuunnan liitin



Pinnin numero	Liittimen 9-pinninen puoli
1	VCC
2	D-
3	D+
4	GND
5	SSRX-
6	SSRX+
7	GND
8	SSTX-
9	SSTX+

USB Type-C -liitin



Pinnin numero	Signaalin nimi	Pinnin numero	Signaalin nimi
A1	GND	B1	GND
A2	TX1+	B2	TX2+
A3	TX1-	B3	TX2-
A4	VBUS	B4	VBUS
A5	CC1	B5	CC2
A6	D+	B6	D+
A7	D-	B7	D-
A8	SBU1	B8	SBU2
A9	VBUS	B9	VBUS



A10	RX2-	B10	RX1-
A11	RX2+	B11	RX1+
A12	GND	B12	GND

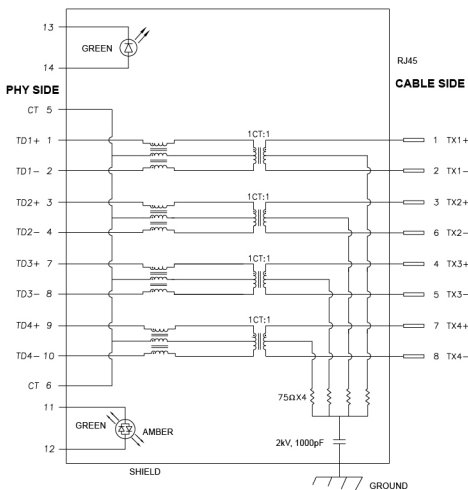
USB-portit

- 1 USB Type-C paluusunta- alaosa
- 4 SuperSpeed USB 5 Gbps (USB 3.2 Gen1) Type-A tulosuunta - alaosa

HUOMAA: SuperSpeed USB 5 Gbps (USB 3.2 Gen1) -toiminnallisuus vaatii SuperSpeed USB 5 Gbps (USB 3.2 Gen1) -yhteensopivan tietokoneen.

HUOMAA: Näytön USB-portit toimivat vain, kun näyttö on päällä tai valmiustilassa. Jos sammutat näytön ja kytket sen sitten päälle, liitetyillä oheislaitteilla voi kestää muutaman sekunnin, ennen kuin ne toimivat normaalisti.

RJ45-portti (liitinpuoli)



Pinnin numero	Signaali
1	TD1 +
2	TD1 -
3	TD2 +




4	TD2 -
5	CT
6	CT
7	TD3 +
8	TD3 -
9	TD4 +
10	TD4 -
11	VIHREÄ_ORANSSI
12	VIHREÄ_ORANSSI
13	VIHREÄ
14	VIHREÄ

Ajurin asennus

Asenna Realtek USB GBE Ethernet Controller -ajuri, joka on saatavilla järjestelmällesi. Tämä voidaan ladata osoitteesta www.dell.com/support kohdassa "Ajuri ja lataus".

Verkon (RJ45) tiedonsiirtonopeus USB-C:n kautta, maksiminopeus on 1000 Mbps.

 **HUOMAA: Tämä LAN-portti on 1000Base-T IEEE 802.3az -yhteensopiva, tukee Mac-osoitetta (painettu mallitarraan) Pass-thru (MAPT), Wake-on-LAN (WOL) valmiustilasta (vain S3) ja UEFI* PXE Boot -toimintoa [UEFI PXE Boot ei ole tuettu Dellin pöytäkoneissa (paitsi OptiPlex 7090/3090 Ultra Desktop)]. Nämä 3 toimintia riippuvat BIOS-asetuksista ja käyttöjärjestelmän versiosta. Toiminnot voivat vaihdella muissa kuin Dellin tietokoneissa.**

*UEFI on lyhenne sanoista Unified Extensible Firmware Interface.



RJ45-liitin LED-tila



Etiketti	LED	Väri	Kuvaus
1	Vasen LED	Vihreä	Linkki/aktiivisuuden ilmaisim: <ul style="list-style-type: none">• Välkky - Portissa on aktiviteettia.• Vihreä päällä - Linkkiä muodostetaan.• Pois - Linkkiä ei muodosteta.
2	Oikea LED	Oranssi tai vihreä	Nopeuden merkkivalo: <ul style="list-style-type: none">• Oranssi päällä - 1000 Mbps• Vihreä päällä - 100 Mbps• Pois - 10 Mbps

 **HUOMAA: RJ45-kaapeli ei ole mukana tuleva vakiovaruste.**

LCD-näytön laatu ja pikseliperiaate

Nestekidenäytön valmistusprosessin aikana ei ole harvinaista, että yksi tai useampi pikseli kiinnittyy muuttumattomaan tilaan. Sitä on vaikea nähdä eikä se vaikuta näytön laatuun tai käytettävyyteen. Lisätietoja Dell-näyttöjen laadusta ja pikseleihin liittyvästä menettelystä www.dell.com/pixelguidelines.



Huollon pääperiaatteet

Näytön puhdistus

△ **VARO:** Lue ja noudata [Turvallisuusohjeet](#) ennen näytön puhdistusta.

⚠ **VAROITUS:** Irrota näytön virtajohto pistorasiasta ennen näytön puhdistamista.



Noudata alla olevan luettelon ohjeita, kun purat pakkausta, puhdistat tai käsittelet näyttöä:

- Puhdista antistaattinen näyttö kostuttamalla pehmeää, puhdas liina kevyesti vedellä. Käytä mahdollisuuksien mukaan erityistä näytönpuhdistusliinaa tai liuosta, joka sopii antistaattiseen pinnoitteeseen. Älä käytä bentseeniä, tinneriä, ammoniakkia, hankaavia puhdistusaineita tai paineilmaa.
- Käytä näytön puhdistamiseen kevyesti kostutettua, lämmintä liinaa. Vältä minkäänlaisen pesuaineen käyttöä, koska jotkut pesuaineet jättävät näytölle maitomaisen kalvon.
- Jos huomaat valkoista jauhetta, kun purat näytön pakkauksesta, pyyhi se pois liinalla.
- Käsittele näyttöä varoen, koska tummempi näyttö voi naarmuuntua ja näyttää valkoisia naarmuuntumisjälkiä enemmän kuin vaaleampi näyttö.
- Paranna kuvanlaatua monitorissasi käyttämällä dynaamisesti vaihtuvaa näyttönsäästäjää ja sammuttamalla näyttö, kun sitä ei käytetä.



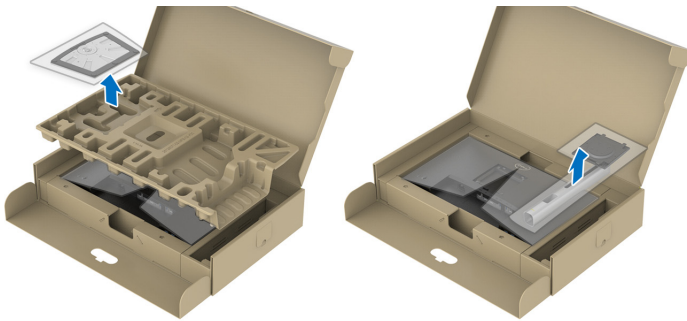
Näytön asettaminen

Jalustan kiinnittäminen

-  **HUOMAA:** Jalustaa ei ole asennettu tehtaalla, kun tuote lähetetään.
-  **HUOMAA:** Seuraavat ohjeet koskevat vain näytön mukana toimitettua jalustaa. Jos kiinnität jalustan, jonka ostit mistä tahansa muusta lähteestä, noudata jalustan mukana toimitettuja asennusohjeita.

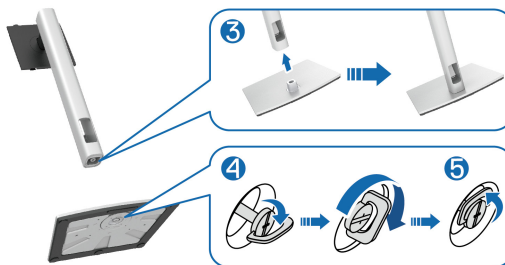
Näytön jalustan kiinnitys:

1. Seuraa jalustan läppien ohjeita poistaaksesi jalustan sitä kiinnittävästä tyynystä.
2. Poista jalustan ja jalustan varsi pakkaustyynystä.



-  **HUOMAA:** Kuva on vain havainnollinen. Pakkaustyynyn ulkonäkö voi vaihdella.

3. Aseta jalustan pohjalevyt kokonaan jalustan aukkoon.
4. Nosta ruuvin kahvaa ja käännä ruuvia myötäpäivään.
5. Kun ruuvi on kiristetty kokonaan, taita ruuvin kahva tasaiseksi syvennykseen.



6. Nosta kantta kuvan osoittamalla tavalla päästäksesi VESA-alueelle jalustan kokoonpanoa varten.

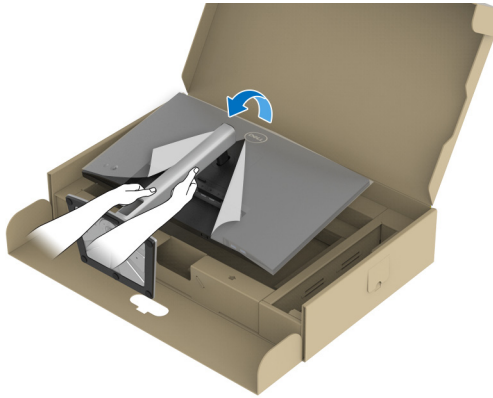


HUOMAA: Ennen kuin kiinnität jalustan näyttöön, varmista, että etulevyn luukku on avattu, jotta tilaa asennukselle voidaan antaa.

7. Kiinnitä jalustakokoonpano näyttöön.
- Asenna jalustan yläosassa olevat kaksi kielekettä näytön takana olevaan uraan.
 - Paina jalustaa alaspäin, kunnes se napsahtaa paikalleen.

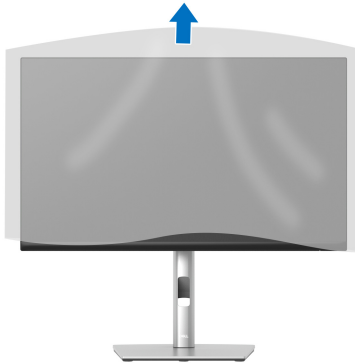


8. Pidä kiinni jalustan nousuputkesta ja nosta näyttöä varovasti ja aseta se sitten tasaiselle alustalle.



HUOMAA: Nosta näyttöä varoen estääksesi sen liukumisen tai putoamisen.

9. Poista näytön suojus.



Näyttösi liittäminen

VAROITUS: Noudata seuraavia ohjeita, ennen kuin aloitat minkä tahansa tässä osiossa esitetyn toimenpiteen [Turvallisuusohjeet](#).

HUOMAA: Dell-näytöt on suunniteltu toimimaan optimaalisesti Dellin toimittamien kaapeleiden kanssa. Dell ei takaa videon laatua ja suorituskykyä käytettäessä muita kuin Dell-kaapeleita.

HUOMAA: Vedä kaapelit kaapelinhallinta-aukon läpi ennen liittämistä.

HUOMAA: Älä liitä kaikkia kaapeleita tietokoneeseen samaan aikaan.

HUOMAA: Kuva on vain havainnollinen. Tietokoneen ulkonäkö voi vaihdella.

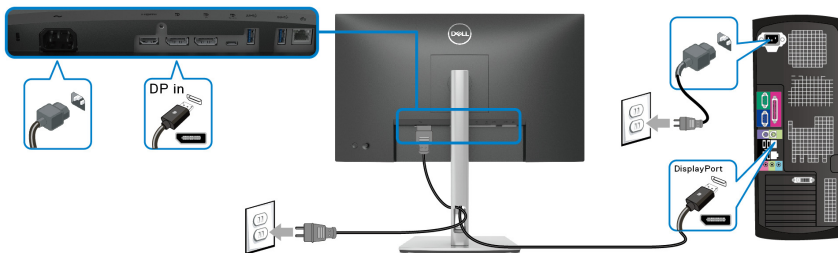
Näyttösi liittäminen tietokoneeseen:

1. Sammuta tietokone ja irrota virtakaapeli.
2. Vie virtajohto jalustan kaapelinhallinta-aukon läpi ja liitä se sitten näyttöön.

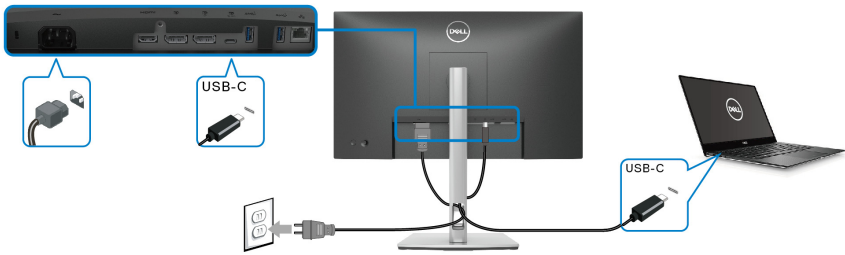


3. Liitä DisplayPort-, USB Type-C- tai HDMI-kaapeli näytöstä tietokoneeseen.

DisplayPortin liittäminen (DisplayPort - DisplayPort) -kaapeli



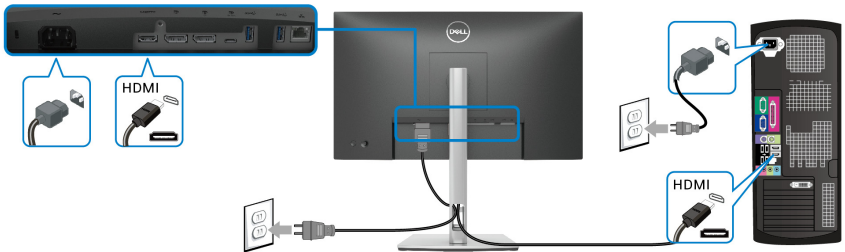
USB Type-C -kaapelin liittäminen



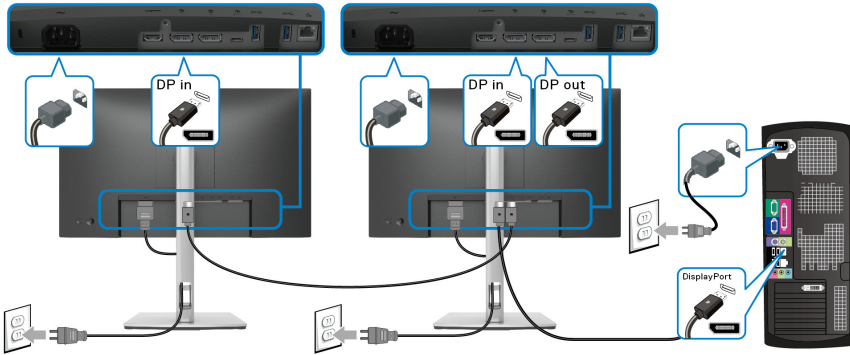
HUOMAA: Käytä ainoastaan näytön mukana toimitettua USB Type-C -kaapelia.

- Tämä portti tukee DisplayPort vaihtoehtoista tilaa (vain DP1.2-standardi).
- USB Type-C -virtalähteen mukainen portti (PD-versio 3.0) tuottaa jopa 65 W:n tehon.
- Jos kannettavan tietokoneen käyttö vaatii yli 65 W:n tehon ja akku on tyhjä, sitä ei välttämättä saa virtaa tai ladata tämän näytön USB PD -portista.

HDMI-kaapelin liittäminen (lisävaruste)



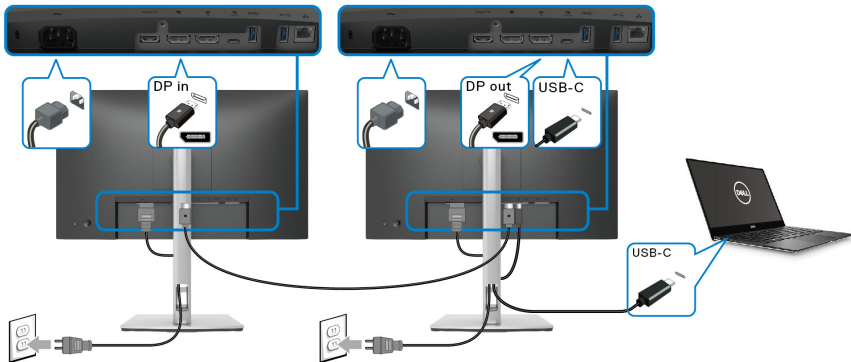
Näytön liittäminen DP Multi-Stream Transport (MST) -toimintoa varten



HUOMAA: Tämä näyttö tukee DP MST -ominaisuutta. Tämän ominaisuuden käyttämiseksi PC-näytönohjaimesi on oltava sertifioitu DP1.2:n kanssa MST-vaihtoehdolla.

HUOMAA: Irrota kumitulppa, kun käytät DP-lähtöliitintä.

Näytön kytkeminen USB-C Multi-Stream Transport (MST) -toimintoa varten

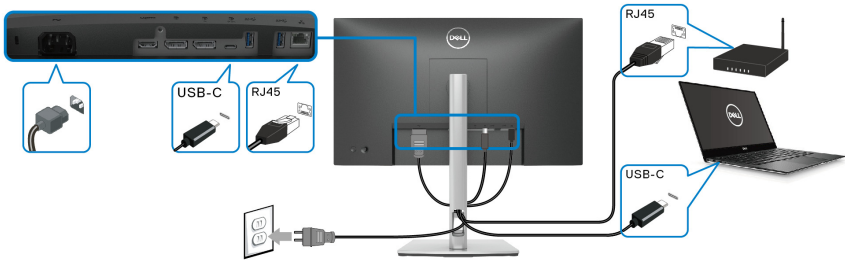


HUOMAA: MST:n kautta tuettujen näyttöjen enimmäismäärä riippuu USB-C-lähteen kaistanleveydestä.

HUOMAA: Irrota kumitulppa, kun käytät DP-lähtöliitintä.



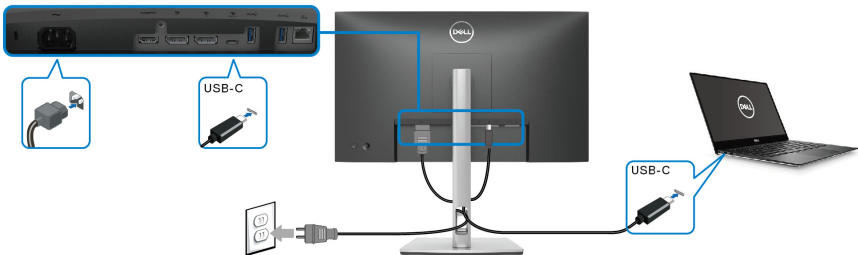
RJ45-kaapelin liittäminen (lisävaruste)



HUOMAA: RJ45-kaapeli ei ole vakiovaruste.

Dell Power Button Sync (DPBS)

Näyttösi on suunniteltu Dell Power Button Sync (DPBS) -ominaisuudella, jonka avulla voit hallita tietokoneen järjestelmän virtatilaa näytön virtapainikkeella. Tämä ominaisuus on tuettu vain Dell-alustassa, jossa on sisäänrakennettu DPBS-toiminto, ja sitä tuotetaan vain USB-C-liittynnän kautta.

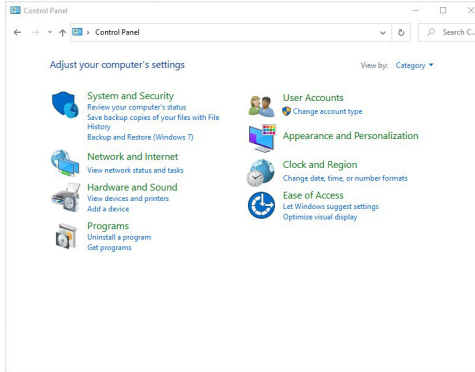


Varmista, että DPBS-toiminto toimii ensimmäistä kertaa, suorittamalla ensin vaiheet DPBS-tuetulla alustalla **Ohjauspaneeli**.

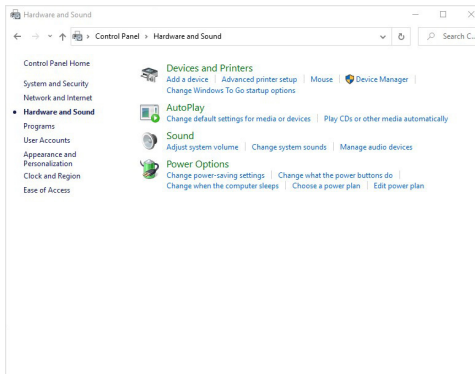
HUOMAA: DPBS tukee vain USB Type-C paluusuunnan -porttia.



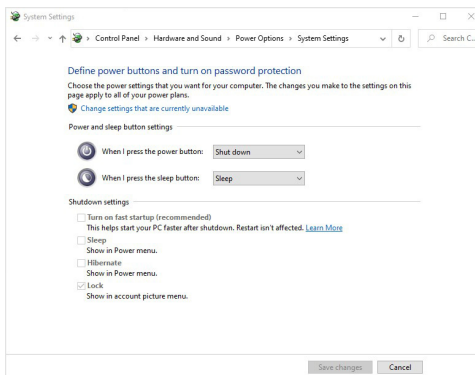
1. Mene kohtaan **Ohjauspaneeli**.



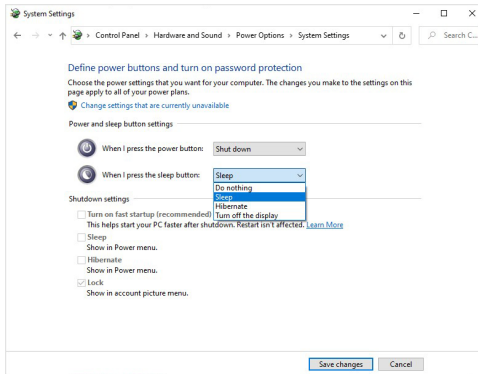
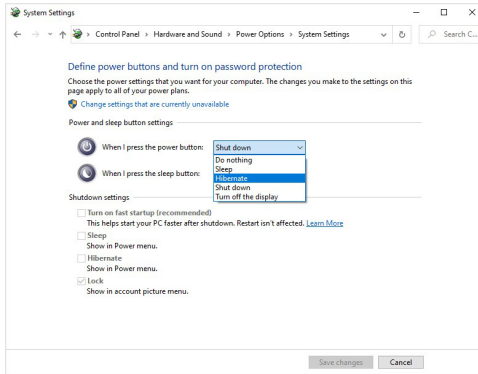
2. Valitse **Laitteisto ja äänet** ja sen jälkeen **Virranhallinta-asetukset**.



3. Mene kohtaan **Järjestelmäasetukset**.



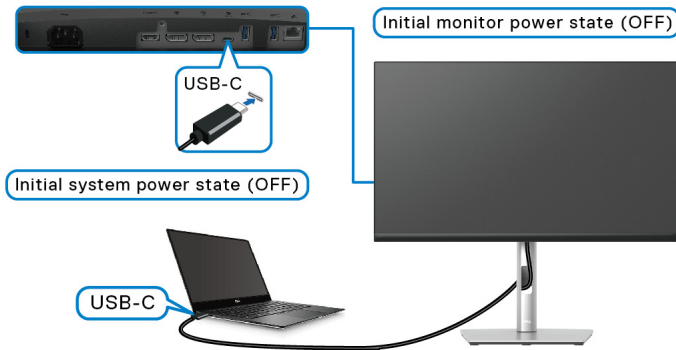
4. Kun painan virtapainiketta -kohdan pudotusvalikossa on muutama valintavaihtoehto, nimittäin **Älä tee mitään/Lepotila/Horrostila/Sammuta**. Voit valita **Lepotila/Horrostila/Sammuta**.



 **HUOMAA: Älä valitse "Älä tee mitään", muuten näytön virtapainike ei voi synkronoida tietokoneen järjestelmän virtatilan kanssa.**



Näytön liittäminen DPBS: lle ensimmäistä kertaa



DPBS-toiminnon ensimmäinen asetus:

1. Varmista, että sekä tietokone että näyttö ovat pois päältä.
2. Kytke näyttö päälle painamalla näytön virtapainiketta.
3. Liitä USB-C-kaapeli tietokoneesta näyttöön.
4. Sekä näyttö että pc menevät päälle normaalisti, paitsi Dell Optiplex 7090/3090 Ultra -alusta.
5. Kun yhdistät Dell Optiplex 7090/3090 Ultra -alustat, näet sekä näytön että pc:n käynnistyvän hetkellisesti. Odota hetki (noin 6 sekuntia) ja sekä tietokone että näyttö sammuvat. Paina näytön tai tietokoneen virtapainiketta, niin tietokone että näyttö kytkeytyvät päälle. PC-järjestelmän virtatila on synkronoitu näytön virtapainikkeen kanssa.

HUOMAA: Kun sekä näyttö että tietokone ovat sammutustilassa ensimmäistä kertaa, on suositeltavaa kytkeä ensin näyttö päälle ja kytkeä sitten USB-C-kaapeli tietokoneesta näyttöön.

HUOMAA: Voit kytkeä virran Dell PC* Ultra -alustaan käyttämällä sen DC-sovitinliitintä. Voit myös syöttää virtaa Dell PC* Ultra -alustalle käyttämällä näytön USB-C -kaapelia virransyötön (PD) kautta; aseta USB-C Charging ☞ 65W (USB-C-lataus ☞ 65 W) kohtaan On in Off Mode (Päällä pois-tilassa).

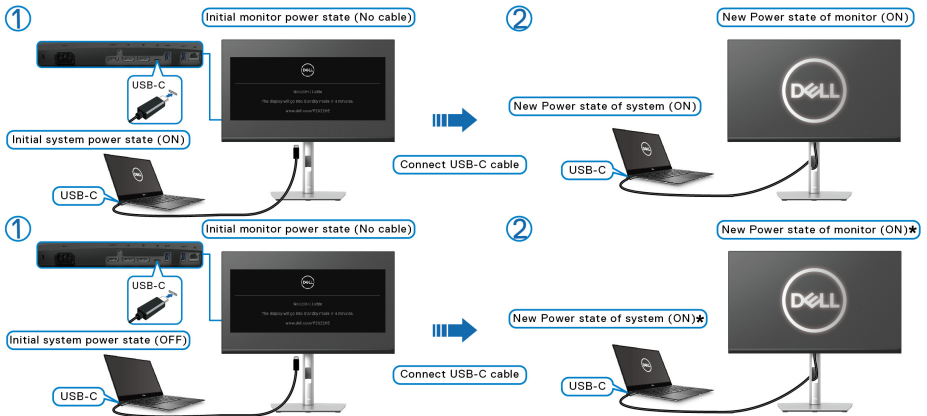
*Varmista, että tarkasta, tukeeko Dell PC DPBS-toimintoa.



DPBS-toiminnon käyttäminen

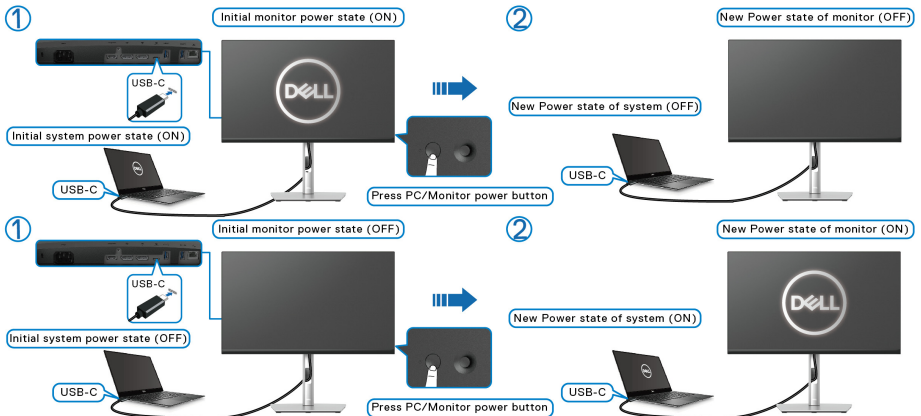
Herätys USB-C-kaapelilla

Kun liität USB-C-kaapelin, näyttö/tietokoneen tila on seuraava:

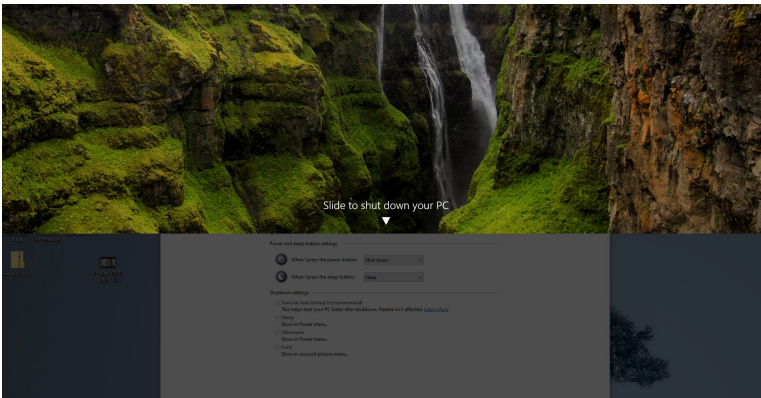
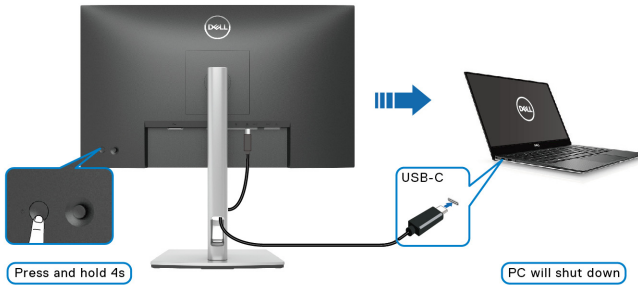


***Kaikki Dell PC -järjestelmät eivät tue alustan herätystä näyttöä kautta.**

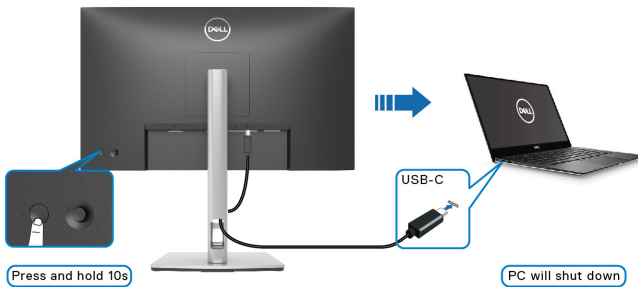
Kun painat näytön virtapainiketta tai tietokoneen virtapainiketta, näyttö/PC-tila on seuraava:



- Kun sekä näyttö että tietokoneen virtatila ovat päällä, **paina näytön virtapainiketta 4 sekunnin ajan**, näytön kehote kysyy, haluatko sammuttaa tietokoneen.

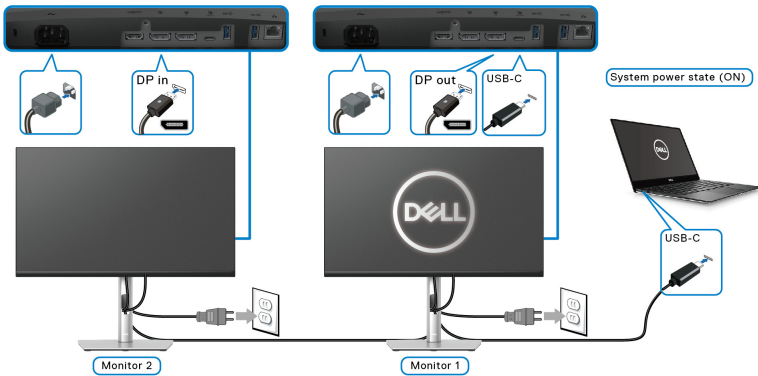


- Kun sekä näyttö että tietokoneen virtatila ovat päällä, **paina näytön virtapainiketta 10 sekunnin ajan**, näyttö sammuu.

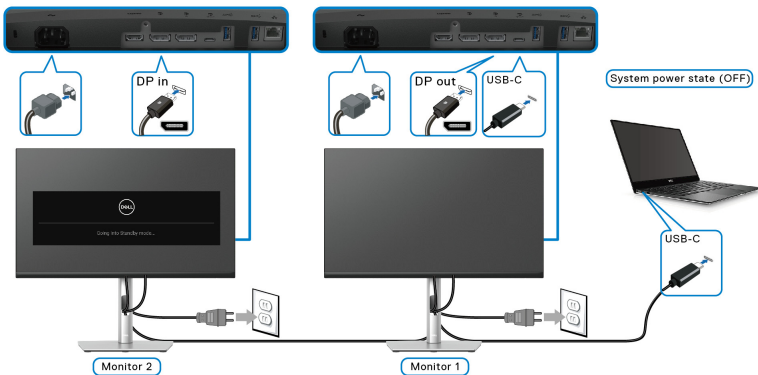


Näytön kytkeminen USB-C Multi-Stream Transport (MST) -toimintoa varten

Tietokone on kytketty kahteen näyttöön alun perin pois päältä -tilassa, ja PC-järjestelmän virtatila on synkronoitu näytön 1 virtapainikkeen kanssa. Kun painat näytön 1 tai tietokoneen virtapainiketta, sekä näyttö 1 että tietokone käynnistyvät. Sillä välin näyttö 2 on sammuksissa. Näytön 2 virtapainiketta täytyy painaa manuaalisesti kytkeäksesi sen päälle.



Vastaavasti tietokone on kytketty kahteen näyttöön aluksi päällä-virtatilassa, ja tietokoneen järjestelmän virtatila on synkronoitu näytön 1 virtapainikkeen kanssa. Kun painat näytön 1 tai tietokoneen virtapainiketta, sekä näyttö 1 että tietokone sammuvat. Sillä välin näyttö 2 on valmiustilassa. Näytön 2 virtapainiketta täytyy painaa manuaalisesti kytkeäksesi sen pois.



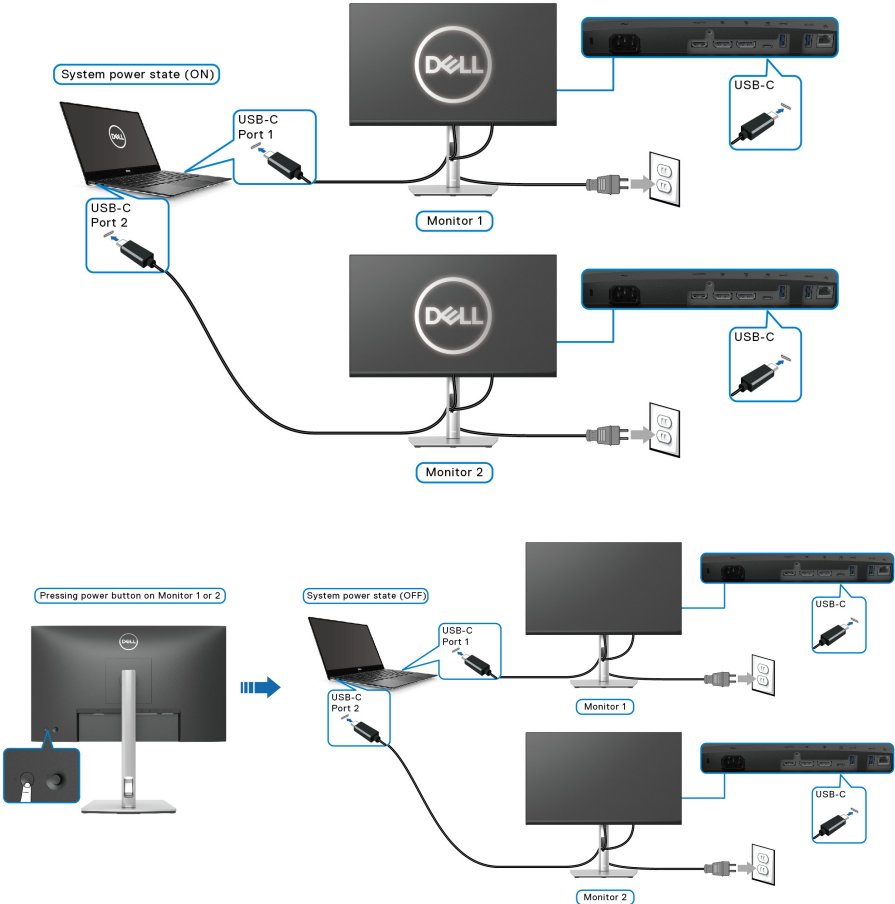
Näytön liittäminen USB-C:hen

Dell PC* Ultra -alustalla on kaksi USB-C-porttia, joten sekä näyttö 1 että näyttö 2 virtatila voidaan synkronoida tietokoneen kanssa.

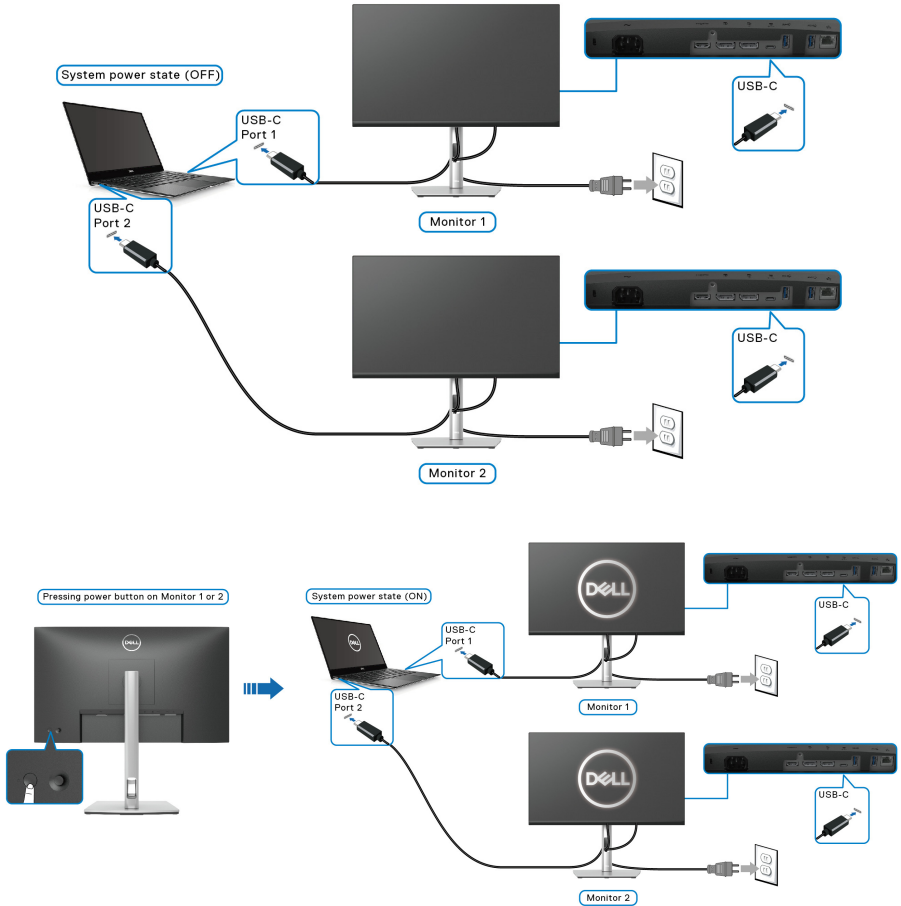
Kun tietokone ja kaksi näyttöä ovat alun perin päällä, näytön 1 tai näytön 2 virtapainikkeen painaminen sammuttaa tietokoneen, näytön 1 ja näytön 2.

*Varmista, että tarkasta, tukeeko Dell PC DPBS-toimintoa.

HUOMAA: DPBS tukee vain USB Type-C paluusuunnan -porttia.



Varmista, että asetat **USB-C Charging 65W (USB-C-lataus 65 W)-valinnan kohtaan On in Off Mode (Päällä pois-tilassa)**. Kun tietokone ja kaksi näyttöä ovat alun perin pois päältä, näytön 1 tai näytön 2 virtapainikkeen painaminen kytkee tietokoneen, näytön 1 ja näytön 2 pois päältä.





Kaapelien järjestely



Kun olet kiinnittänyt kaikki tarvittavat kaapelit näyttösi ja tietokoneeseesi (ks. [Näyttösi liittäminen](#) kaapelin kiinnitys), järjestä kaikki kaapelit yllä näytetyn mukaisesti.

Näytön jalustan irrottaminen

-  **HUOMAA:** Jotta nestekidenäyttö ei naarmuisi jalustaa poistettaessa, varmista, että näyttö on asetettu pehmeälle, puhtaalle pinnalle.
-  **HUOMAA:** Seuraavat ohjeet koskevat vain mukana toimitetun jalustan poistamista. Jos poistat jalustan, jonka ostit mistä tahansa muusta lähteestä, noudata jalustan mukana toimitettuja asennusohjeita.

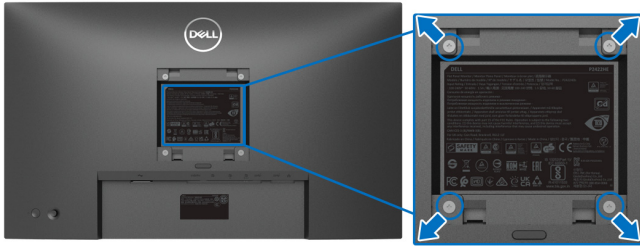


Poista jalusta:

1. Aseta näyttö pehmeälle liinalle tai tyynylle.
2. Pidä jalustan vapautuspainiketta painettuna.
3. Nosta jalusta ylös ja pois päin näytöstä.



VESA-seinäkiinnitys (lisävaruste)



(Ruuvin koko: M4 x 10 mm).

Katso VESA-yhteensopivan seinäasennussarjan mukana tulevat ohjeet.

1. Aseta näyttöpaneeli vakaalle tasaiselle pöydälle pehmeälle liinalle tai tyynylle.
2. Poista jalusta. (Katso [Näytön jalustan irrottaminen](#))
3. Poista Phillips-ristipääruuvimeisselillä neljä muovikannen kiinnittävää ruuvia.
4. Kiinnitä seinäasennussarjan kiinnike näyttöön.
5. Kiinnitä näyttö seinään. Lisätietoja on seinäasennussarjan mukana toimitetuissa ohjeissa.

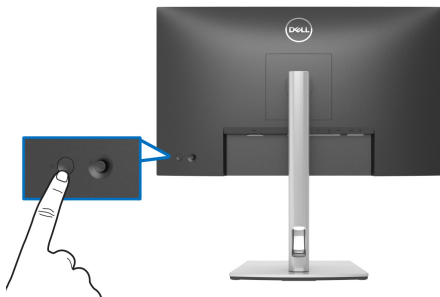
HUOMAA: Käytetään vain UL-, CSA- tai GS-luetteloitujen seinäkiinnikkeiden kanssa, joiden paino tai kantavuus on vähintään 15,24 kg (P2422HE)/19,68 kg (P2722HE).



Näytön käyttö

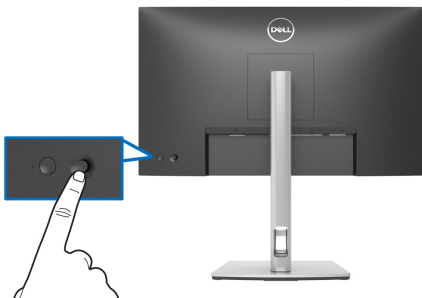
Kytke näytön virta päälle

Paina virtapainiketta näytön päälle kytkemiseksi.



Ohjaimen käyttö

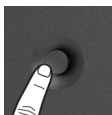
Käytä näytön takaosassa olevaa ohjainta säätääksesi kuvaruutunäyttöä (OSD).



1. Käynnistä Valikkokäynnistys ohjaimesta.
2. Siirrä ohjainta ylös/alas/vasemmalle/oikealle vaihtaaksesi vaihtoehtojen välillä.
3. Paina ohjainta uudelleen valinnan vahvistamiseksi.

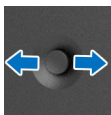
Ohjain

Kuvaus

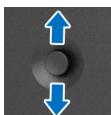


- Jos OSD:tä ei näy ruudulla, käynnistä Valikkokäynnistys ohjaimesta. Katso [Valikkokäynnistyksen käyttö](#).
 - Kun OSD on näkyvässä, vahvista valinta tai tallenna asetukset painamalla ohjainta.
-





- Kaksisuuntainen (oikea ja vasen) suunnattu navigointi.
- Siirry oikealle siirtyäksesi alavalikkoon.
- Poistu alivalikosta siirtymällä vasemmalle.



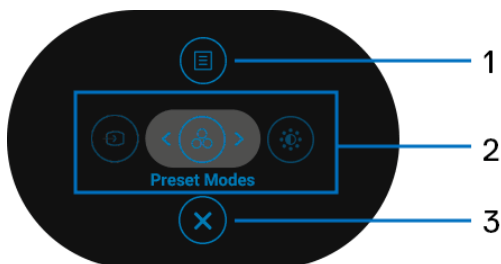
- Kaksisuuntaiseen (ylös ja alas) suunnistamiseen.
- Vaihtaa valikkokohtien välillä.
- Lisää (ylös) tai pienentää (alas) valitun valikkokohtan parametreja.

Kuvaruutunäyttö (OSD) -valikon käyttäminen


Valikkokäynnistyksen käyttö

Kun vaihdat valintaa tai painat ohjainta, valikkokäynnistys tulee näkyviin ja pääset OSD-päävalikkoon ja pikavalintoihin.

Valitse toiminto liikuttamalla ohjainta.



Seuraavalla välilehdellä kuvataan valikkokäynnistyksen toiminnot:

Etiketti	Kuvake	Kuvaus
1		Käynnistä näyttöruudun (OSD) päävalikko. Katso Valikkojärjestelmään siirtyminen .
	Valikko	



2



Pikavalinnat

Kun siirrät ohjainta vasemmalle tai oikealle vaihtaaksesi pikavalintatoimintojen välillä, valittu kohde korostetaan ja siirretään keskiasentoon. Siirry alivalikkoon painamalla ohjainta. Kun olet muuttanut asetuksia, tallenna muutokset painamalla ohjainta, ennen kuin jatkat toiseen toimintoon tai poistu.

- **Input Source (Tulolähde):** Tulolähteen valitseminen näyttöön mahdollisesti kytkettyjen videosignaalien luettelosta.
- **Preset Modes (Esiasetetut tilat):** Halutun väritilan valitseminen esiasetettujen tilojen luettelosta.
- **Brightness/Contrast (Kirkkaus/Kontrasti):** Voit käyttää kirkkauden ja kontrastin säätöliukusäätimiä.

HUOMAA: Voit asettaa haluamasi pikanäppäimet. Katso lisätietoja [Personalize \(Räätälöi\)](#).

3

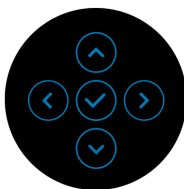


Poistu

Poistu valikkokäynnistyksestä.

Navigointinäppäimien käyttö

Kun OSD:n päävalikko on aktiivinen, määritä asetukset siirtämällä ohjainta, noudattamalla OSD:n alla olevia navigointinäppäimiä.




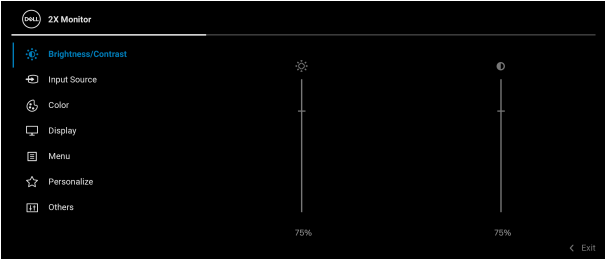
Kun olet muuttanut asetuksia, tallenna muutokset painamalla ohjainta, ennen kuin siirryt toiseen valikkoon tai poistut OSD-valikosta.

 **HUOMAA:** Voit poistua nykyisestä valikkokohdasta ja palata edelliseen valikkoon siirtämällä ohjainta vasemmalle, kunnes poistut.



Valikkojärjestelmään siirtyminen

 **HUOMAA:** Kun olet muuttanut asetuksia, tallenna muutokset painamalla ohjainta, ennen kuin siirryt toiseen valikkoon tai poistut OSD-valikosta.

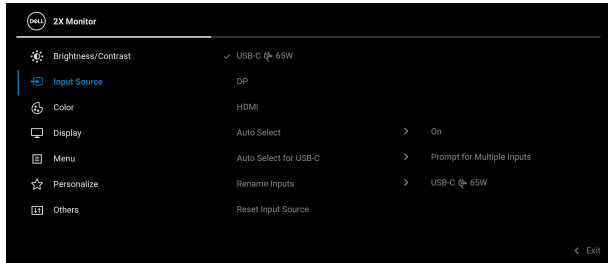
Kuvake	Valikko ja alavalikot	Kuvaus
	Brightness/ Contrast (Kirkkaus/ Kontrasti)	Aktivoi Brightness/Contrast (Kirkkaus/Kontrasti) -säätö. 
	Brightness (Kirkkaus)	Säätää taustavalon valoisuutta. Siirrä ohjainta ylöspäin lisätäksesi kirkkautta tai liikuta ohjainta alaspäin vähentääksesi kirkkautta (min. 0/ maks. 100).
	Contrast (Kontrasti)	Säätää Brightness (Kirkkaus) -kohtaa ensin, ja säätää sitten Contrast (Kontrasti) -kohtaa vain, jos lisäasetukset ovat tarpeen. Siirrä ohjainta ylöspäin lisätäksesi kontrastitasoa tai liikuta ohjainta alaspäin vähentääksesi kontrastitasoa (min. 0/maks. 100). Contrast (Kontrasti) säätää näytön tummuuden ja valoisuuden välistä eroa.





Input Source (Tulolähde)

Valitsee näyttöön mahdollisesti kytkettyjen videosiinaalien välillä.



USB-C 65W

Valitse **USB-C 65W** -tulo, kun käytät USB Type-C -liitintä. Vahvasta valinta painamalla ohjainta.

DP

Valitse **DP**-tulo, kun käytät DisplayPort (DP) -liitintä. Vahvasta valinta painamalla ohjainta.

HDMI

Valitse **HDMI**-tulo, kun käytät HDMI-liitintä. Vahvasta valinta painamalla ohjainta.

Auto Select (Automaattivalinta)

Voit skannata saatavilla olevia tulolähteitä. Oletus on **On (Päällä)**.



Auto Select for USB-C (Automaattivalinta USB-C:lle)

Voit asettaa Auto Select for USB-C (Automaattivalinta USB-C:lle):

- **Prompt for Multiple Inputs (Kehote useille tuloille):** Näyttää aina **"Switch to USB-C Video Input" (Vaidan USB-C-videotuloon)** viestin valittavaksi, kytketäänkö se vai ei.
- **Yes (Kyllä):** Vaihtaa aina USB-C-videotuloon (kyselemättä), kun USB Type-C -kaapeli on kytketty.
- **No (Ei):** Älä koskaan vaihda automaattisesti USB-C-videotuloksi, kun USB Type-C -kaapeli on kytketty.

Vahvista valinta painamalla ohjainta.

HUOMAA: Vaihtoehto on saatavilla vain, kun **Auto Select (Automaattivalinta)** on päällä.

Rename Inputs (Nimeä tulot uudelleen)

Voit määrittää ennalta määritetyn syötteen nimen valitulle tulolähteelle. Esiasetetut tilat ovat **PC, PC 1, PC 2, Laptop, Laptop 1** ja **Laptop 2**. Oletusasetus on **Off (Pois)**.

HUOMAA: Kun nimeät USB-C-tulon uudelleen, tehoarvo pysyy määritetyn vaihtoehdon jälkeen, esim. **PC 1 → 65W**.

HUOMAA: Sitä ei sovelleta varoitusviesteissä näytetyille syöttönimille ja **Display Info (Näytön tiedot)**.

Reset Input Source (Nollaa tulolähde)

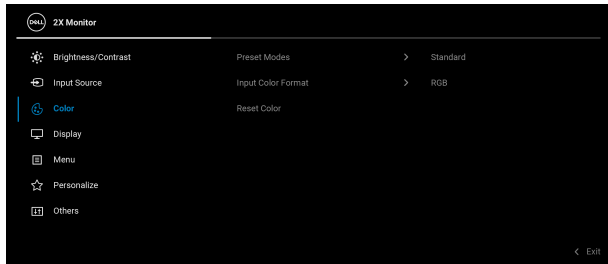
Nollaa näyttösi tuloasetukset tehdasasetuksiin.





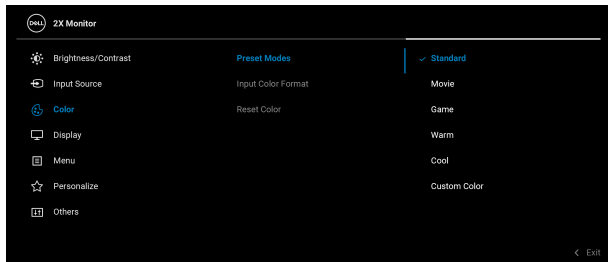
Color (Väri)

Säätää väriasetustilaa.



Preset Modes (Esiasetetut tilat)

Voit valita esiasetettujen väritilojen luettelosta. Vahvasta valinta painamalla ohjainta.



- **Standard (Vakio):** Lataa näytön oletusväriasetukset. Tämä on oletusesiasetus.
- **Movie (Elokuva):** Lataa väriasetukset, jotka sopivat elokuville.
- **Game (Peli):** Lataa väriasetukset, jotka ovat ihanteellisia useimpiin pelisovelluksiin.
- **Warm (Lämmin):** Esittää värit alemmilla värilämpötiloilla. Näyttö näyttää lämpimämmältä punaisella/keltaisella sävyllä.



Preset Modes (Esiasetetut tilat)

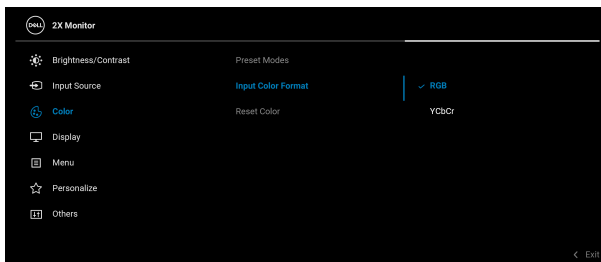
- **Cool (Viileä):** Esittää värit korkeammilla värilämpötiloilla. Näyttö näyttää viileämmältä sinisellä sävyllä.
- **Custom Color (Muokattu väri):** Voit säätää väriasetuksia manuaalisesti. Säädä R/G/B-väriarvoja liikuttamalla ohjainta ja luo oma esiasetettu väritila.

Input Color Format (Tuloväriin muoto)

Voit asettaa videon tulotilan kohtaan:

- **RGB:** Valitse tämä vaihtoehto, jos näyttösi on kytketty tietokoneeseen tai mediasoittimeen, joka tukee RGB-lähtöä.
- **YCbCr:** Valitse tämä vaihtoehto, jos mediasoitin tukee vain YCbCr-lähtöä.

Vahvasta valinta painamalla ohjainta.



Hue (Sävy)

Siirtää videokuvan värin vihreään tai violettiin. Tätä käytetään säätämään haluttua ihonävyn väriä. Säädä värisävy välillä '0' - '100' siirtämällä ohjainta.

HUOMAA: Hue (Sävy) -säätö on käytettävissä vain, kun valitset **Movie (Elokuva)** tai **Game (Peli)** -esiasetetut tilat.

Saturation (Värikylläisyys)

Säätää videokuvan värikylläisyyttä. Säädä värikylläisyys '0' - '100' siirtämällä ohjainta.

HUOMAA: Saturation (Värikylläisyys) -säätö on käytettävissä vain, kun valitset **Movie (Elokuva)** tai **Game (Peli)** -esiasetetut tilat.

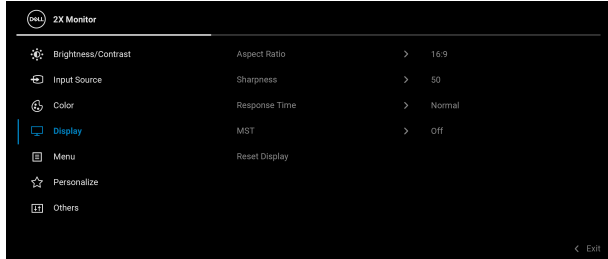


Reset Color (Värin uudelleenasetus)

Nollaa näyttösi väriasetukset tehdasasetuksiin.



Display (Näyttö) Käytä **Display (Näyttö)**-valikkoo kuvien säätämiseen.



Aspect Ratio (Kuvasuhte)

Säätää kuvasuhteeksi **16:9**, **4:3**, tai **5:4**.

Sharpness (Terävyys)

Tämä ominaisuus voi tehdä kuvasta terävemmän tai pehmeämmän.

Siirrä ohjainta säätäksesi terävyytstasoa '0' - '100'.

Response Time (Vasteaika)

Voit asettaa **Response Time (Vasteaika)** -kohdaksi **Normal (Normaali)** tai **Fast (Nopea)**.

MST

DisplayPort Multi Stream Transport. Oletusasetus on **Off (Pois)**. Aktivoi MST (DP-lähtö) valitsemalla **On (Päällä)**.

HUOMAA: Kun DisplayPort/USB Type-C -kaapeli ja tulosuunnan DP-kaapeli on liitetty, OSD asettaa **MST** -kohtaan **On (Päällä)** automaattisesti. Tämä toiminto voidaan tehdä vasta, kun **Factory Reset (Tehdasasetus)** tai **Reset Display (Nollaa näyttö)** valitaan.

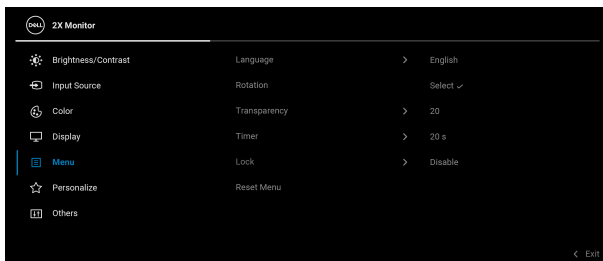
Reset Display (Nollaa näyttö)

Nollaa kaikki näyttöasetukset tehdasasetuksiin.





Menu (Valikko) Valitse tämä vaihtoehto säätääksesi OSD:n asetuksia, kuten OSD:n kielet, kuinka kauan valikko pysyy näytöllä, ja niin edelleen.



Language (Kieli) Asettaa OSD-näytön yhdeksi kahdeksasta kielestä (englanti, espanja, ranska, saksa, Brasilian portugali, venäjä, yksinkertaistettu kiina tai japani).

Rotation (Kierto) Paina ohjainta kääntääksesi OSD:n ja näytön 0/90/180/270 astetta.

Voit säätää valikkoa näytön kierron mukaan.

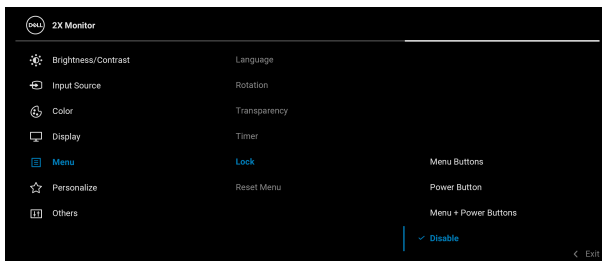
Transparency (Läpinäkyvyys) Valitse tämä vaihtoehto, jos haluat muuttaa valikon läpinäkyvyyttä siirtämällä ohjainta (min. 0/maks. 100).

Timer (Ajastin) Valitsee ajan, jonka OSD pysyy aktiivisena viimeisen painikkeen painalluksen jälkeen.

Säädä liikusäädintä liikuttamalla ohjainta yhden sekunnin välein, välillä 5 - 60 sekuntia.



Lock (Lukitus) Näytön ohjauspainikkeet lukittuina voit estää ihmisiä pääsemästä ohjaimiin. Se estää myös tahattoman aktivoitumisen useissa näytöissä rinnakkain.



- **Menu Buttons (Valikkopainikkeet):** Kaikki ohjaimen toiminnot on lukittu, eikä käyttäjä voi käyttää niitä.
- **Power Button (Virtapainike)** Vain virtapainike on lukittu, eikä käyttäjä pääse siihen.
- **Menu + Power Buttons (Valikko + virtapainikkeet):** Sekä ohjain että virtapainike on lukittu, eikä käyttäjä voi käyttää niitä.

Oletusasetus on **Disable (Pois käytöstä)**.

Vaihtoehtoinen lukitustapa: Voit asettaa lukitusasetukset ponnahdusvalikosta siirtämällä ohjainta ylös/alas/vasemmalle/oikealle 4 sekunnin ajan ja painamalla sitten ohjainta vahvistuksen varmistamiseksi.

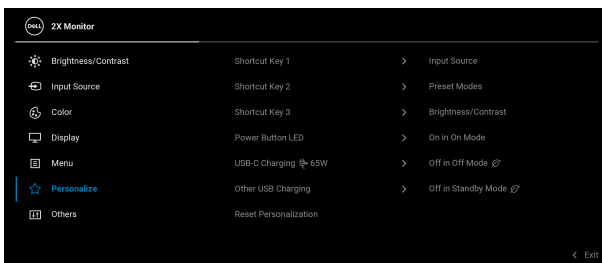
HUOMAA: Voit avata painikkeen/painikkeiden lukituksen siirtämällä ohjainta ylös/alas/vasemmalle/oikealle 4 sekunnin ajan ja vahvista sitten muutokset ja sulje ponnahdusvalikko painamalla ohjainta.

Reset Menu (Nollausvalikko) Palauttaa kaikki OSD-asetukset tehdasasetuksiin.





Personalize (Räätälöi)



Shortcut Key 1 (Pikanäppäin 1)

Voit valita ominaisuudet **Preset Modes (Esiasetetut tilat)**, **Brightness/Contrast**

Shortcut Key 2 (Pikanäppäin 2)

(Kirkkaus/Kontrasti), **Input Source (Tulolähde)**, **Aspect Ratio (Kuvasuhte)**, **Rotation (Kierto)** tai

Shortcut Key 3 (Pikanäppäin 3)

Display Info (Näytön tiedot) ja asettaa sen pikanäppäimeksi.

Power Button LED (Virtapainikkeen LED)

Voit asettaa virran LED-merkkivalon päälle tai pois energian säästämiseksi.

USB-C Charging 65W (USB-C-lataus 65 W)

Oletusasetus on **Pois pois-tilassa**. Valitsemalla **On in Off Mode (Päällä pois-tilassa)** voit ladata automaattisesti kannettavaa tai puhelinta USB Type-C -kaapelin kautta jopa silloin, kun näyttö on off-tilassa.

Other USB Charging (Muu USB-lataus)

Voit ottaa käyttöön tai poistaa käytöstä USB Type-A tulosuunnan porttien lataustoiminnot näytön valmiustilassa.

Reset Personalization (Palauta räätälöinti)

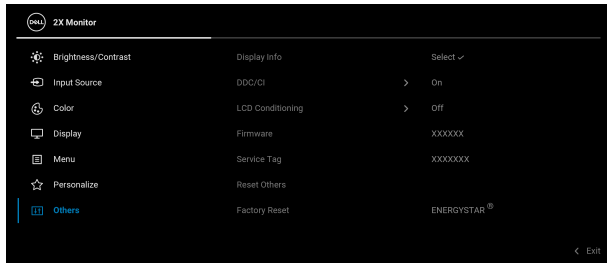
Nollaa kaikki asetukset **Personalize (Räätälöi)** -valikossa tehdasasetuksiin.





Others (Muut)

Valitse tämä valikko säätääksesi OSD-asetuksia, kuten **DDC/CI**, **LCD Conditioning (LCD-kunnostus)** jne.

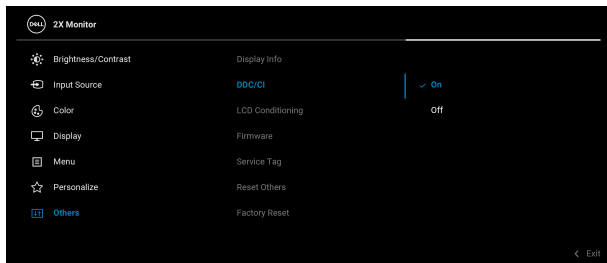


Display Info (Näytön tiedot)

Näyttä näytön nykyiset asetukset.

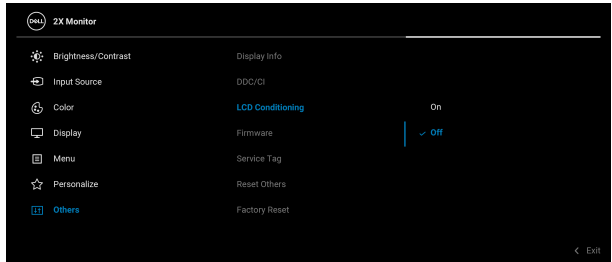
DDC/CI

DDC/CI (Display Data Channel/Command Interface) sallii näytön asetusten säätämisen käyttämällä tietokoneesi ohjelmistoa. Voit ottaa tämän ominaisuuden pois käytöstä valitsemalla **Off (Pois)**. Ota tämä ominaisuus käyttöön parhaan käyttökokemuksen ja näytön parhaan suorituskyvyn saavuttamiseksi.



LCD Conditioning (LCD- kunnostus)

Auttaa vähentämään pieniä kuvanpidätystapauksia. Kuvan säilyvyydestä riippuen ohjelman suorittaminen voi kestää jonkin aikaa. Voit ottaa tämän ominaisuuden käyttöön valitsemalla **On (Päällä)**.



Firmware (Laiteohjel- misto)

Näyttää näytön laiteohjelmistoversion.

Service Tag (Huoltotun- niste)

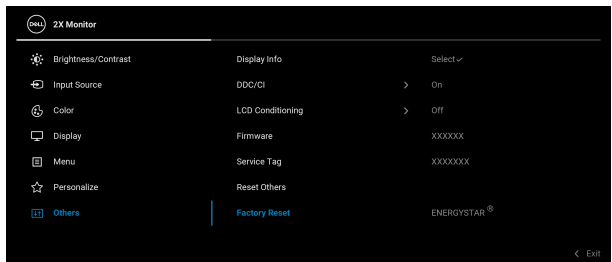
Näyttää näytön huoltotunnisteen. Tätä merkkipijonaa tarvitaan, kun etsit puhelintukea, tarkistat takuutilan, päivität ohjaimia Dellin verkkosivustolta jne.

Reset Others (Nollaa muut)

Palauttaa kaikki asetukset **Others (Muut)** -valikossa tehdasasetuksiin.

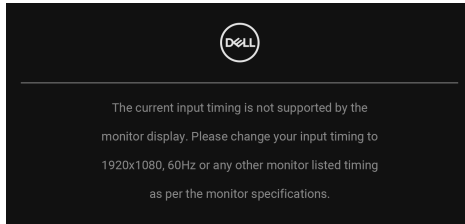
Factory Reset (Tehdasasetus)

Palauta kaikki esiasetetut arvot tehdasasetuksiin. Myös ENERGY STAR® -testeille on asetuksia.



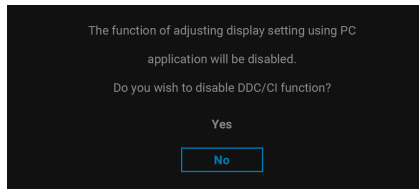
OSD-varoitusviesti

Kun näyttö ei tue tiettyä tarkkuustilaa, näet seuraavan viestin:

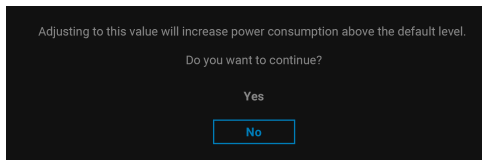



Tämä tarkoittaa, että näyttö ei voi synkronoitua tietokoneelta tulevan signaalin kanssa. Katso kohdasta [Näytön tiedot](#) tämän näytön vaaka- ja pystytaajuusalueet. Suositeltu tila on **1920 x 1080**.

Näet seuraavan viestin, ennen kuin **DDC/CI** -toiminto on pois käytöstä:



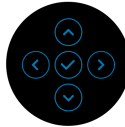
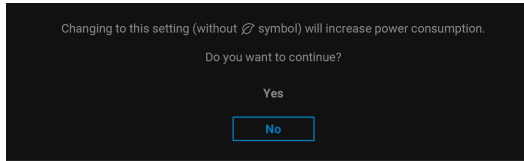
Kun säädät **Brightness (Kirkkaus)** -tasoa oletustason yläpuolelle ensimmäisen kerran, seuraava viesti tulee näkyviin:



 **HUOMAA: Jos valitset Yes (Kyllä), viesti ei tule näkyviin seuraavan kerran, kun muutat Brightness (Kirkkaus) -asetusta.**

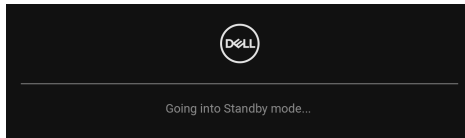


Kun muutat virransäästön oletusominaisuuksia ensimmäisen kerran, kuten **USB-C Charging ☒ 65W (USB-C-lataus ☒ 65 W)** tai **Other USB Charging (Muu USB-lataus)**, seuraava viesti tulee näkyviin:



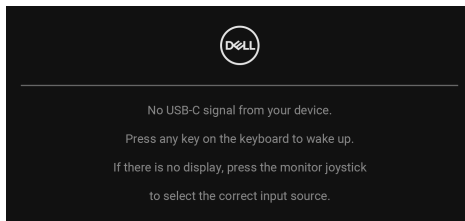
HUOMAA: Jos valitset **Yes (Kyllä)** toiselle yllä mainituista ominaisuuksista, viesti ei tule näkyviin seuraavan kerran, kun muutat näiden ominaisuuksien asetuksia. Kun palautat tehdasasetukset, viesti ilmestyy uudelleen.

Seuraava viesti tulee näkyviin näytön siirtyessä valmiustilaan:



Aktivoi tietokone ja herätä näyttö päästäksesi kohtaan **OSD**.

OSD toimii vain normaalissa toimintatilassa. Jos painat ohjainta valmiustilassa, seuraava viesti tulee näkyviin valitun tulon mukaan:

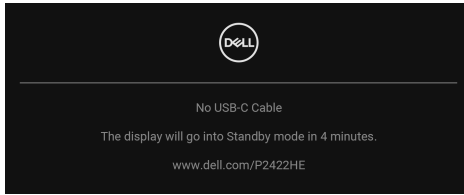


Aktivoi tietokone ja näyttö päästäksesi kohtaan **OSD**.

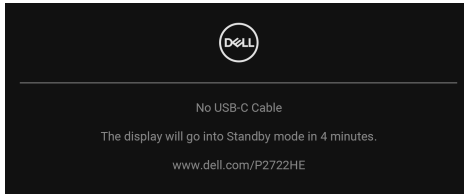
HUOMAA: Viesti voi poiketa hieman valitun tulosignaalin mukaisesti.



Jos joko USB Type-C-, DisplayPort- tai HDMI-tulo on valittu eikä vastaavaa kaapelia ole kytketty, seuraava viesti tulee näkyviin:

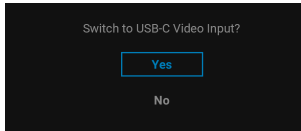


tai

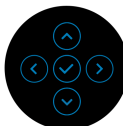
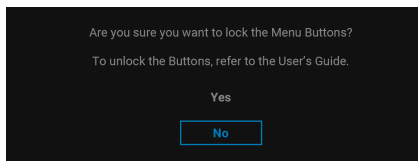



✍ HUOMAA: Viesti voi poiketa hieman valitun tulosignaalin mukaisesti.

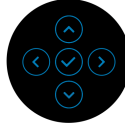
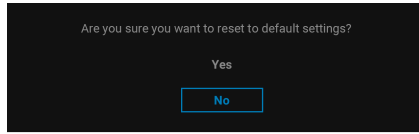
Kun näyttö on DP/HDMI-tulossa ja USB Type-C -kaapeli on liitetty kannettavaa, joka tukee DP vaihtoehtoista tilaa, jos **Auto Select for USB-C (Automaattivalinta USB-C:lle)** on käytössä, seuraava viesti tulee näkyviin:



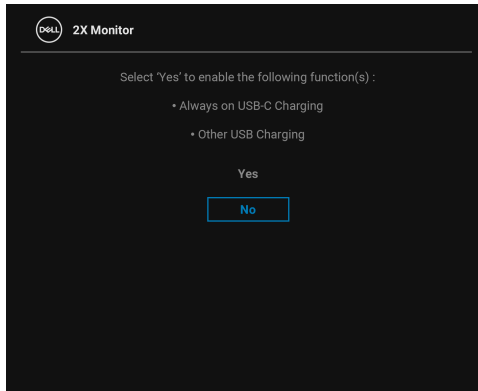
Näet seuraavan viestin, ennen kuin **Lock (Lukitus)** -toiminto on aktivoitu:



 **HUOMAA: Viesti voi poiketa hieman valittujen asetusten mukaisesti.**
Kun **Factory Reset (Tehdasasetus)** valitaan, seuraava viesti tulee näkyviin:



Kun **Yes (Kyllä)** valitaan, seuraava viesti tulee näkyviin.



Katso lisätietoja [Vianetsintä](#).



Maksimiresoluution asettaminen

Näytön maksimiresoluution asettaminen:

Windows® 7:ssa, Windows® 8:ssa ja Windows® 8.1:ssa:

1. Valitse vain Windows® 8 ja Windows® 8.1:ssa, valitse työpöytäruudu vaihtaaksesi perinteiseen työpöytään.
2. Napauta oikealla painikkeella työpöytää ja napauta **Näytön resoluutio**.
3. Napauta **Näytön resoluutio** -kohdan pudotusvalikkoo ja valitse **1920 x 1080**.
4. Napauta **OK**.

Windowsissa® 10:

1. Napauta oikealla painikkeella työpöytää ja napauta **Näyttöasetukset**.
2. Napauta **Näytön lisäasetukset**.
3. Napauta **Resoluutio** -kohdan pudotusvalikkoo ja valitse **1920 x 1080**.
4. Napauta **Ota käyttöön**.

Jos et näe 1920 x 1080 valintavaihtoehtona, näyttöohjaimen ajuri saattaa tarvita päivitystä. Suorita jokin seuraavista toimenpiteistä tietokoneestasi riippuen:

Jos sinulla on Dell-pöytä tietokone tai kannettava tietokone:

- Mene osoitteeseen <http://www.dell.com/support>, syötä huoltotunniste ja lataa näyttöohjaimen uusin ajuri.

Jos käytät muuta kuin Dellin tietokonetta (kannettava tai pöytäkone):

- Mene tietokoneesi tukisivulle ja lataa uusimmat näyttöohjaimet.
- Mene näyttöohjaimesi verkkosivulle ja lataa uusimmat näyttöohjainajurit.

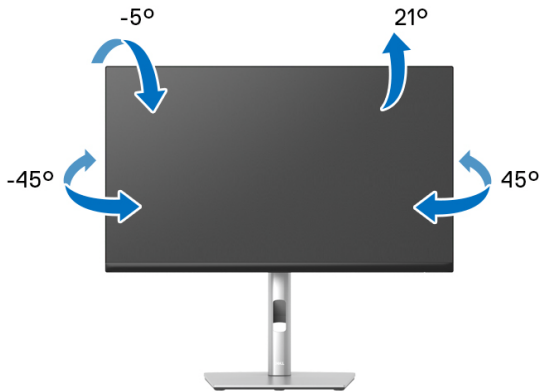


Kallistuksen, kääntämisen ja pystysuoran jatkeen avulla

HUOMAA: Seuraavat ohjeet koskevat vain näytön mukana toimitettua jalustaa. Jos kiinnität jalustan, jonka ostit mistä tahansa muusta lähteestä, noudata jalustan mukana toimitettuja asennusohjeita.

Kallista, käännä

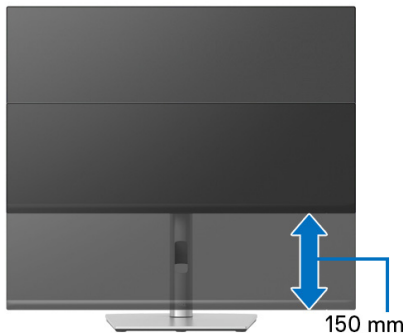
Monitoriin kiinnitetyn jalustan avulla voit kallistaa ja kääntää näyttöä mukavampaan katselukulmaan.



HUOMAA: Jalustaa ei ole asennettu tehtaalla, kun tuote lähetetään.

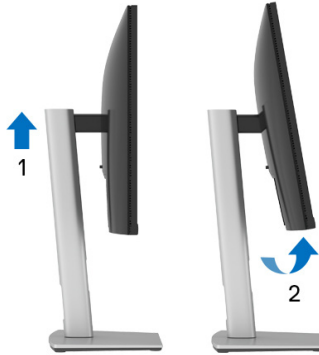
Pidentäminen pystysuunnassa

HUOMAA: Teline ulottuu pystysuunnassa 150 mm:iin asti. Alla oleva kuva kuvaa jalustan pidentämistä pystysuunnassa.



Näytön kierto

Ennen kuin kierrät näyttöä, näyttösi pitäisi olla täysin pidennetty pystysuunnassa (**Pidentäminen pystysuunnassa**) ja täysin ylöstaitettuna näytön alareunaan osumisen välttämiseksi.



Kierrä myötäpäivään



Kierrä vastapäivään




- **HUOMAA:** Näytön kierto -toimintoa (vaaka- vs. pystynäkymä) Dell-tietokoneella käyttämiseksi tarvitaan päivitetty grafiikka-ajuri, joka ei tule tämän näytön mukana. Lataa grafiikka-ajuri osoitteesta www.dell.com/support ja katso Lataa -osiosta Videoajurit uusimmat ajuripäivitykset.
- **HUOMAA:** Kun olet Pystynäkymätila -kohdassa, runsaasti grafiikkaa sisältävien sovellusten teho saattaa heiketä (3D-pelaaminen jne.).



Järjestelmäsi näyttöasetusten säätäminen

Kun olet kiertänyt näyttöä, sinun on suoritettava alla olevat toimenpiteet säätääksesi järjestelmän kiertonäyttöasetuksia.

 **HUOMAA: Jos käytät näyttöä muun kuin Dell-tietokoneen kanssa, käytä näyttöohjaimen verkkosivustolla tai tietokoneen valmistajan verkkosivustolla saadaksesi lisätietoja näytön sisällön kääntämisestä.**

Säädä kierron näyttöasetuksia:

1. Napauta hiiren oikealla työpöydällä ja napauta **Ominaisuudet**.
2. Valitse **Asetukset** -välilehti ja napauta **Lisäasetukset**.
3. Jos sinulla on ATI-näyttöohjain, valitse **Kierto** -välilehti ja aseta haluamasi kierto.
4. Jos sinulla on nVidia-näyttöohjain, napauta **nVidia** -välilehteä ja valitse vasemmassa sarakkeessa **NVRotate**, ja valitse sitten haluamasi kierto.
5. Jos sinulla on Intel®-näyttöohjain, valitse **Intel graphics** -välilehti, napauta **Graafiset ominaisuudet**, valitse **Kierto** -välilehti, ja aseta sitten haluamasi kierto.

 **HUOMAA: Jos et näe kiertovaihtoehtoa tai se ei toimi oikein, mene osoitteeseen www.dell.com/support ja lataa näyttöohjaimesi uusin ajuri.**



Vianetsintä

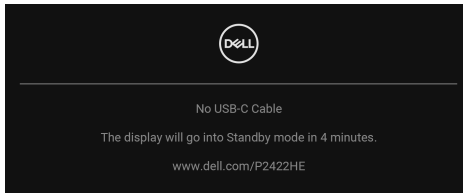
VAROITUS: Noudata seuraavia ohjeita, ennen kuin aloitat minkä tahansa tässä osiossa esitetyn toimenpiteen [Turvallisuusohjeet](#).

Itsetesti

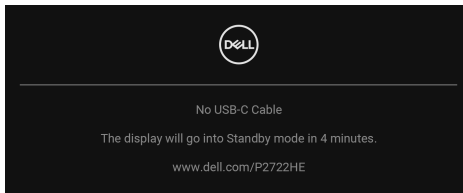
Näytössäsi on itsetestausominaisuus, jonka avulla voit tarkistaa, toimiiko näyttö oikein. Jos näyttö ja tietokone on kytketty oikein, mutta näytön näyttö pysyy pimeänä, suorita näytön itsetesti seuraavasti:

1. Sammuta sekä tietokone että näyttö.
2. Irrota videokaapeli tietokoneesta.
3. Kytke näyttö päälle.

Jos näyttö ei tunnista videosignaalia ja toimii oikein, näyttöön tulee seuraava viesti:



tai



HUOMAA: Viesti voi poiketa hieman valitun tulosignaalin mukaisesti.

HUOMAA: Itsetestaustilassa virran merkkivalo pysyy valkoisena.

4. Tämä ruutu tulee näkyviin myös järjestelmän normaalin toiminnan aikana, jos videokaapeli irtoaa tai vahingoittuu.
5. Sammuta näyttö ja kytke videokaapeli uudelleen. Käynnistä sitten sekä tietokone että näyttö.

Jos näyttöruutu on tyhjä edellisen toimenpiteen jälkeen, tarkista näytönohjain ja tietokone, koska näyttö toimii oikein.

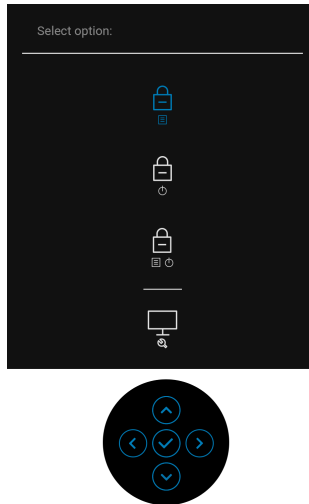


Sisäänrakennettu diagnostiikka

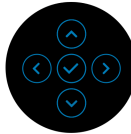
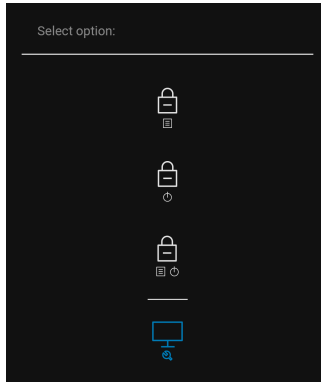
Näytössäsi on sisäänrakennettu diagnostiikkatyökalu, jonka avulla voit selvittää, onko havaittu näytön poikkeavuus ominainen ongelma näytössäsi, tietokoneessasi ja näyttöohjaimessasi.

Sisäisen diagnostiikan suorittaminen:

1. Varmista, että näyttö on puhdas (ei pölyhiukkasia näytön pinnalla).
2. Liikuta ohjainta ylös/alas/vasemmalle/oikealle noin 4 sekunnin ajan, kunnes ponnahdusvalikko tulee näkyviin.



3. Korosta Diagnostiikka -kuvake  liikuttamalla ohjainta ja vahvista sitten painamalla ohjainta. Harmaa testikuvio tulee näkyviin.



4. Tarkasta näyttö huolellisesti poikkeavuuksien varalta.
5. Muuta testikuvioita painamalla ohjainta.
6. Toista kohdat 4 ja 5 tarkistaaksesi näytön punaisella, vihreällä, sinisellä, mustalla, valkoisella ja tekstinäytöllä.
7. Lopeta vianmääritysohjelma painamalla ohjainta.



Yleisiä ongelmia

Seuraava taulukko sisältää yleisiä tietoja tavallisista näyttöongelmista, joita saatat kohdata sekä niiden mahdollisista ratkaisuista:

Yleisiä oireita	Mitä koet	Mahdollisia ratkaisuja
Ei videota/virran LED-valo ei pala	Ei kuvaa	<ul style="list-style-type: none">• Varmista, että näytön ja tietokoneen yhdistävä videokaapeli on liitetty ja kiinnitetty oikein.• Käytä muita sähkölaitteita varmistaaksesi, että pistorasia toimii oikein.• Varmista, että virtapainike on painettu pohjaan.• Varmista, että oikea tulolähde on valittuna Input Source (Tulolähde) -valikossa.
Ei videota/virran LED-valo palaa	Ei kuvaa tai kirkkautta	<ul style="list-style-type: none">• Lisää kirkkautta ja kontrastia OSD:n kautta.• Suorita näytön itsetestausominaisuuden tarkistus.• Tarkista, onko videokaapelin liittimessä taipuneita tai rikkoutuneita pinnejä.• Aja sisäänrakennettu diagnostiikka.• Varmista, että oikea tulolähde on valittuna Input Source (Tulolähde) -valikossa.
Heikko tarkennus	Kuva on sumea, epäselvä tai haamukuva	<ul style="list-style-type: none">• Poista videojohdon jatkojohdot.• Nollaa näyttö tehdasasetuksiin.• Muuta videon tarkkuus oikeaan kuvasuhteeseen.
Värisevä/tärisevä video	Aaltoileva kuva tai hieno liike	<ul style="list-style-type: none">• Nollaa näyttö tehdasasetuksiin.• Tarkista ympäristötekijät.• Siirrä näyttöä ja testaa toisessa huoneessa.



Puuttuvia pikseleitä	LCD-näytössä on pisteitä	<ul style="list-style-type: none"> • Kytke päälle ja pois. • Pikseli, joka on pysyvästi pois päältä, on LCD-tekniikalle ominainen vika. • Lisätietoja Dell-näyttöjen laadusta ja pikseleistä Dell Support -sivustolta: www.dell.com/pixelguidelines.
Juuttuneet pikselit	LCD-näytössä on kirkkaita pisteitä	<ul style="list-style-type: none"> • Kytke päälle ja pois. • Pikseli, joka on pysyvästi pois päältä, on LCD-tekniikalle ominainen vika. • Lisätietoja Dell-näyttöjen laadusta ja pikseleistä Dell Support -sivustolta: www.dell.com/pixelguidelines.
Kirkkausongelmia	Kuva on liian himmeä tai kirkas	<ul style="list-style-type: none"> • Nollaa näyttö tehdasasetuksiin. • Säädä kirkkautta ja kontrastia OSD:n kautta.
Geometrinen vääristymä	Näyttöä ei ole kohdistettu oikein	<ul style="list-style-type: none"> • Nollaa näyttö tehdasasetuksiin.
Vaaka/pystysuuntaisia viivoja	Ruudussa on yksi tai useampi viiva	<ul style="list-style-type: none"> • Nollaa näyttö tehdasasetuksiin. • Suorita näytön itsetestausominaisuuksien tarkistus ja selvitä, näkyvätkö viivat linjat myös itsetestautilassa. • Tarkista, onko videokaapelin liittimessä taipuneita tai rikkoutuneita pinnejä. • Aja sisäänrakennettu diagnostiikka.
Synkronointiongelmat	Näytön kuva on sekoittunut tai näyttää repeytyneeltä	<ul style="list-style-type: none"> • Nollaa näyttö tehdasasetuksiin. • Suorita näytön itsetestausominaisuuksien tarkistus ja selvitä, näkyykö sekoittunut näyttö myös itsetestautilassa. • Tarkista, onko videokaapelin liittimessä taipuneita tai rikkoutuneita pinnejä. • Käynnistä tietokone uudelleen turvallisessa tilassa.



Turvallisuusongel- mia	Näkyvää savua tai kipinöitä	<ul style="list-style-type: none"> • Älä tee vianetsintävaiheita. • Ota heti yhteys Delliin.
Toistuvia ongelmia	Näyttö menee päälle ja pois	<ul style="list-style-type: none"> • Varmista, että näytön ja tietokoneen yhdistävä videokaapeli on liitetty ja on kunnolla kiinni. • Nollaa näyttö tehdasasetuksiin. • Suorita näytön itsetestausominaisuuksien tarkistus ja selvitä, jos toistuva ongelma toistuu myös itsetestaustilassa.
Puuttuva väri	Kuvasta puuttuu värit	<ul style="list-style-type: none"> • Suorita näytön itsetestausominaisuuden tarkistus. • Varmista, että näytön ja tietokoneen yhdistävä videokaapeli on liitetty ja on kunnolla kiinni. • Tarkista, onko videokaapelin liittimessä taipuneita tai rikkoutuneita pinnejä.
Väärä väri	Kuvan väri ei ole hyvä	<ul style="list-style-type: none"> • Kokeile eri Preset Modes (Esiasetetut tilat) Color (Väri) OSD:ssä. Säädä R/G/B -arvoa kohdassa Custom Color (Muokattu väri) Color (Väri) OSD:ssä. • Muuta Input Color Format (Tulovärin muoto) kohtaan RGB tai YCbCr/YPbPr Color (Väri) OSD:ssä. • Aja sisäänrakennettu diagnostiikka.
Kuvan säilyminen staattisesta kuvasta, joka on jätetty monitorille pitkäksi aikaa	Näytössä näkyy heikko varjo staattisesta kuvasta	<ul style="list-style-type: none"> • Aseta näyttö sammumaan muutaman minuutin näytön lepotilan jälkeen. Näitä voidaan säätää Windowsin virta-asetukset tai Macin energiansäästöasetuksissa. • Vaihtoehtoisesti voit käyttää dynaamisesti vaihtuvaa näyttönsäästäjää.



Tuotekohtaisia ongelmia

Yleisiä oireita	Mitä koet	Mahdollisia ratkaisuja
Ruudun kuva on liian pieni	Kuva on keskitetty näytölle, mutta se ei täytä koko katselualuetta	<ul style="list-style-type: none">• Tarkasta Aspect Ratio (Kuvasuhte) -asetus Display (Näyttö) OSD:ssä.• Nollaa näyttö tehdasasetuksiin.
Näyttöä ei voi säätää ohjaussauvalla	OSD ei näy ruudussa	<ul style="list-style-type: none">• Sammuta näyttö, irrota virtajohto, kytke se takaisin ja käynnistä sitten näyttö.• Tarkista, onko OSD-valikko lukittu. Jos on, avaa lukitus siirtämällä ohjaussauvaa ylös/alas/vasemmalle/oikealle 4 sekunnin ajan (lisätietoja on kohdassa Lock (Lukitus)).
Ei tulosignaalia, kun käyttöohjaimia painetaan	Ei kuvaa, LED-valo on valkoinen	<ul style="list-style-type: none">• Tarkista signaalin lähde. Varmista, ettei tietokone ole virransäästötilassa siirtämällä hiirtä tai painamalla mitä tahansa näppäimistön näppäintä.• Tarkista, että signaalikaapeli on kytketty oikein. Liitä signaalikaapeli uudelleen tarvittaessa.• Nollaa tietokone tai videosoitin.
Kuva ei täytä koko näyttöä	Kuva ei voi täyttää näytön korkeutta tai leveyttä	<ul style="list-style-type: none">• DVD-levyjen erilaisten videoformaattien (kuvasuhteen) vuoksi näyttö saattaa näkyä koko näytössä.• Aja sisäänrakennettu diagnostiikka.



Ei videota HDMI/ DisplayPort/USB Type-C -portissa	Kun portti kytetään johonkin tikku-/telakointilaitteeseen, videota ei näy, kun irrotat/liität kaapelin kannettavasta tietokoneesta	<ul style="list-style-type: none"> • Irrota HDMI/DisplayPort/USB Type-C -kaapeli tikku-/telakointilaitteesta ja kytke sitten telakointiaseman HDMI/ DisplayPort/USB Type-C -kaapeli kannettavaan tietokoneeseen.
Ei verkkoyhteyttä	Verkkoa ei ole tai se katkoo	<ul style="list-style-type: none"> • Älä sammuta näyttöä verkkoyhteyden aikana.
LAN-portti ei toimi	OS-asetus tai kaapelin liitännäongelma	<ul style="list-style-type: none"> • Varmista, että tietokoneeseesi on asennettu uusin BIOS ja ajurit. • Varmista, että RealTek Gigabit Ethernet Controller -ohjain on asennettu Windowsin laitehallintaan. • Jos BIOS-asetuksissa on LAN/GBE Käytössä/Pois käytöstä -vaihtoehto, varmista, että se on asetettu Käytössä -kohtaan. • Varmista, että Ethernet-kaapeli on kunnolla kiinnitetty näyttöön ja keskittimeen/reitittimeen/ palomuriin. • Tarkista Ethernet-kaapelin ledin tila yhdistettävyyden varmistamiseksi. Liitä Ethernet-kaapelin molemmat päät uudelleen, jos LED ei pala. • Sammuta ensin tietokoneen virta ja irrota USB Type-C -kaapeli ja virtajohto näytöstä. Kytke sitten virta päälle tietokoneeseen ja liitä virtajohto ja USB Type-C -kaapelin näyttöön.



USB-kohtaisia ongelmia

Yleisiä oireita	Mitä koet	Mahdollisia ratkaisuja
USB-liitäntä ei toimi	USB-oheislaitteet eivät toimi	<ul style="list-style-type: none">• Tarkasta, että näyttösi on päällä.• Liitä paluusuunnan kaapeli uudelleen tietokoneeseesi.• Liitä USB-oheislaitteet (tulosuunnan liitin) takaisin.• Sammuta näyttö ja kytke se takaisin päälle.• Käynnistä tietokone uudelleen.• Tietyt USB-laitteet, kuten kannettava kiintolevy tarvitsee tehokkaamman virtalähteen: liitä asema suoraan tietokoneeseen.
USB Type-C -portti ei syötä virtaa	USB-lisälaitteita ei voi ladata	<ul style="list-style-type: none">• Tarkista, että liitetty laite on USB-C-määrittysten mukainen. USB Type-C -portti tukee USB 3.2 Gen1 ja 65 W:n lähtöä.• Tarkista, että käytät näytön mukana toimitettua USB Type-C -kaapelia.
SuperSpeed USB 5 Gbps (USB 3.2 Gen1) -liitäntä on hidas	SuperSpeed USB 5 Gbps (USB 3.2 Gen1) -oheislaitteet toimivat hitaasti tai eivät toimi ollenkaan	<ul style="list-style-type: none">• Tarkista, että tietokoneesi on SuperSpeed USB 5 Gbps (USB 3.2 Gen1)-yhteensopiva.• Joissakin tietokoneissa on USB 3.2, USB 2.0, ja USB 1.1 -portit. Varmista, että käytät oikeaa USB-porttia.• Liitä upstream-kaapeli uudelleen tietokoneeseesi.• Liitä USB-oheislaitteet (tulosuunnan liitin) takaisin.• Käynnistä tietokone uudelleen.



Langattomat USB-oheislaitteet lakkaavat toimimasta, kun USB 3.2 -laite kytketään	Langattomat USB-oheislaitteet, jotka reagoivat hitaasti tai toimivat vain, kun etäisyys itsensä ja vastaanottimensa välillä pienenee	<ul style="list-style-type: none">• Lisää etäisyyttä USB 3.2 -oheislaitteiden ja langattoman USB-vastaanottimen välillä.• Sijoita langaton USB-vastaanotin mahdollisimman lähelle langattomia USB-oheislaitteita.• Aseta langaton USB-vastaanotin USB-jatkojohdolla mahdollisimman kauas USB 3.2 -portista.
--	--	---



Liite

VAROITUS: Turvallisuusohjeet

⚠ VAROITUS: Muiden kuin tässä asiakirjassa määriteltyjen hallintalaitteiden, säätöjen tai menettelyjen käyttö voi aiheuttaa altistumisen sähköiskulle, sähkö- ja/tai mekaanisille vaaroille.

Lisätietoja turvallisuusohjeista on kohdassa Turvallisuus-, ympäristö- ja sääntelytiedot (SERI).

FCC-ilmoitukset (vain Yhdysvalloissa) ja muut sääntelytiedot

FCC-ilmoitukset ja muut sääntelytiedot ovat sääntelyn noudattamisen verkkosivustolla osoitteessa www.dell.com/regulatory_compliance.

Ota yhteyttä Delliin

Asiakkaat Yhdysvalloissa, soita 800-WWW-DELL (800-999-3355).

✍ HUOMAA: Jos sinulla ei ole Internet-yhteyttä, löydät yhteystiedot ostolaskusta, pakkauskirjasta, laskusta tai Dellin tuoteluettelosta.

Dell tarjoaa useita online- ja puhelinpohjaisia tuki- ja palveluvaihtoehtoja. Saatavuus vaihtelee maittain ja tuotteittain, ja jotkut palvelut eivät välttämättä ole käytettävissä alueellasi.

- Tekninen apu verkossa — www.dell.com/support/monitors
- Ota yhteyttä Delliin — www.dell.com/contactdell

EU-tuotetietokanta energiamerkinnöille ja tuotetietolomake

P2422HE: <https://eprel.ec.europa.eu/qr/549713>

P2422HE WOST: <https://eprel.ec.europa.eu/qr/562079>

P2722HE: <https://eprel.ec.europa.eu/qr/553243>

