


Monitor Dell USB-C P2422HE/P2722HE

Guía del usuario

Modelo: P2422HE/P2722HE
Modelo normativo: P2422HEb/P2422HEc/P2722HEt



 **NOTA:** Una **NOTA** indica información importante que le ayuda a utilizar mejor su equipo.

 **PRECAUCIÓN:** Una **PRECAUCIÓN** indica posibles daños en el hardware o una pérdida de los datos si no se siguen las instrucciones.

 **ADVERTENCIA:** Una **ADVERTENCIA** indica un daño potencial a la propiedad, daños personales o la muerte.

Copyright © 2021 Dell Inc. o sus subsidiarias. Todos los derechos reservados. Dell, EMC y el resto de marcas son marcas comerciales de Dell Inc. o sus subsidiarias. USB Type-C[®] y USB-C[®] son marcas comerciales registradas de USB Implementers Forum. El resto de marcas pueden ser marcas comerciales de sus respectivos propietarios.

2021 - 07

Rev. A01

Contenido

Acerca del monitor	6
Contenidos de la caja	6
Características del producto	7
Identificación de piezas y componentes	9
Vista frontal	9
Vista trasera	10
Vista inferior	11
Especificaciones del monitor	13
Especificaciones de resolución	15
Modos de vídeo compatibles	15
Modos de visualización predefinidos	15
Modos de transporte multiseuencia (MST) DP	16
Especificaciones eléctricas	16
Características físicas	18
Características medioambientales	19
Asignación de patillas	20
Compatibilidad Plug and Play	23
Interfaz para Universal serial Bus (USB)	23
SuperSpeed USB 5 Gbps (USB3.2 Gen1)	23
USB Type-C	23
Conector USB 3.2 descendente	24
Conector USB Type-C	24
Puertos USB	25
Puerto RJ45 (lado del conector)	25
Instalación del controlador	26
Estado del LED del conector RJ45	27



Política de píxel y calidad del monitor LCD	27
Directrices de mantenimiento	28
Limpieza del monitor	28
Configuración del monitor	29
Acople del soporte	29
Conexión de su monitor	32
Conexión del cable DisplayPort (DisplayPort a DisplayPort).	33
Conexión del cable USB Type-C	33
Conectar el cable HDMI (opcional)	34
Conexión del monitor para función DP Multi-Stream Transport (MST)	34
Conexión del monitor para la función USB-C Multi-Stream Transport (MST)	35
Conectar el cable RJ45 (opcional).	35
Dell Power Button Sync (DPBS)	36
Conectar el monitor para DPBS por primera vez	39
Uso de la función DPBS	40
Conexión del monitor para la función USB-C Multi-Stream Transport (MST)	42
Conexión del monitor para USB-C	43
Organización de los cables	45
Extracción del soporte del monitor	45
Montaje en pared VESA (opcional).	46
Uso del monitor	47
Encender el monitor	47
Mediante el control de joystick	47
Uso del menú en pantalla (OSD)	48
Acceso al Iniciador de menús	48
Uso de las teclas de navegación.	49
Acceso al sistema de menús	50
Mensaje de advertencia del menú OSD	61



Ajuste de la resolución máximo	66
Uso de las funciones de inclinación, balanceo y extensión vertical	67
Inclinación, balanceo	67
Extensión vertical	67
Girar el monitor	68
Girar a la derecha	68
Girar a la izquierda	69
Ajuste de las configuraciones de rotación de pantalla de su sistema	70
Solución de problemas	71
Comprobación automática	71
Diagnóstico integrado	72
Problemas usuales	74
Problemas específicos del producto	77
Problemas específicos de Bus Serie Universal (USB)	80
Apéndice	82
Nota FCC (sólo para EE.UU.) y resto de información reglamentaria	82
Contacte con Dell	82
Base de datos de producto de la UE para la etiqueta de energía y hoja de información del producto	82



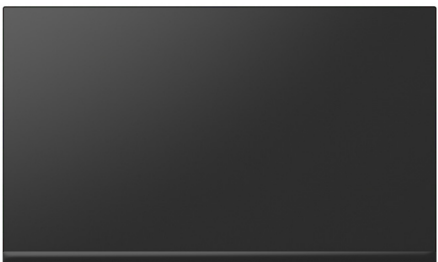

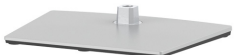
Acerca del monitor

Contenidos de la caja

Su monitor incluye los componentes que aparecen en la siguiente tabla. Si falta cualquier componente, póngase en contacto con la asistencia técnica de Dell. Para más información, consulte [Contacte con Dell](#).

 **NOTA: Algunos componentes podrían ser opcionales y no enviarse con su monitor. Algunas funciones podrían no estar disponibles en algunos países.**

 **NOTA: Si desea acoplar un soporte que haya comprado en otro lugar, siga las instrucciones de instalación que se incluyen con dicho soporte.**

	Pantalla
	Elevador de soporte
	Base del soporte



	Cable de alimentación (varía según el país)
	Cable DisplayPort a DisplayPort (1,8 m)
	Cable USB Type-C (1,8 m)
	Brida para cables
	<ul style="list-style-type: none"> • Manual de instalación rápida • Información sobre seguridad, medio ambiente y normativas


Características del producto

El monitor **Dell P2422HE/P2722HE** tiene una pantalla de cristal líquido (LCD) de transistores de película fina (TFT) con matriz activa y retroiluminación LED. Las funciones del monitor incluyen:

- **P2422HE:** Área de visualización de 60,47 cm (23,80 pulgadas) (medida en diagonal). Resolución de 1920 x 1080 (16:9), compatible con pantalla completa para resoluciones menores.
- **P2722HE:** Área de visualización de 68,60 cm (27 pulgadas) (medida en diagonal). Resolución de 1920 x 1080 (16:9), compatible con pantalla completa para resoluciones menores.



- Amplio ángulo de visión sentado o de pie.
- Espectro de color de 99% sRGB.
- Conectividad digital con DisplayPort, USB Type-C y HDMI.
- USB Type-C único para suministrar energía (PD 65 W) a un portátil compatible mientras recibe la señal de vídeo y datos.
- Funciones de ajuste de inclinación, balanceo, altura y rotación.
- Bisel ultra-fino que minimiza el espacio del bisel al utilizar múltiples monitores, lo que facilita la configuración de una experiencia de visualización elegante.
- Soporte extraíble y orificios de montaje Video Electronics Standard Association (VESA™) de 100 mm para aumentar la flexibilidad de las soluciones de montaje.
- Equipado con 1 puerto USB Type-C ascendente y 4 puertos SuperSpeed USB 5 Gbps (USB 3.2 Gen1) Type-A descendentes.
- Los puertos USB-C y RJ45 permiten la conexión a la red con un único cable.
- Funciones Plug and Play si son compatibles con el sistema.
- Ajustes con menú en pantalla (OSD) para facilitar la instalación y la optimización de la pantalla.
- Bloqueo de los botones de encendido y joystick.
- Ranura de bloqueo de seguridad.
- Bloqueo de soporte.
- $\leq 0,3$ W en Modo de espera.
- Optimice la comodidad ocular con una pantalla sin parpadeo y la función de baja luz azul.
- El monitor utiliza un panel de luz azul reducida y cumple con la normativa TUV Rheinland (solución de hardware) en el modo de restablecimiento/configuración predeterminada (**Modos predefinidos: Estándar**).

 **ADVERTENCIA: Los posibles efectos a largo plazo de la emisión de luz azul del monitor pueden causar daños en los ojos, incluyendo fatiga ocular, tensión ocular digital y síntomas parecidos. La función ComfortView Plus está diseñada para reducir la cantidad de luz azul emitida por el monitor para optimizar el confort visual.**



Identificación de piezas y componentes

Vista frontal



Etiqueta	Descripción
1	Indicador LED de alimentación La luz blanca fija indica que el monitor está encendido y funcionando normalmente. La luz blanca parpadeante indica que el monitor está en modo de espera.



Vista trasera

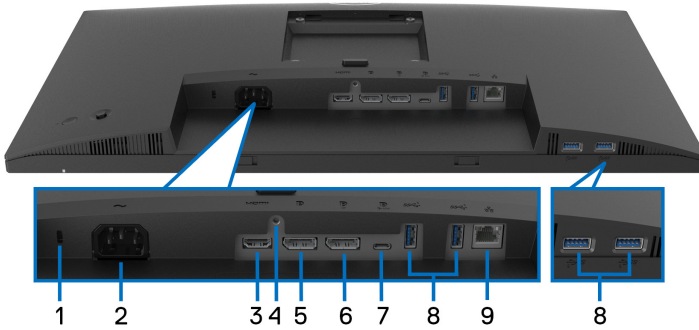


Vista trasera con soporte de monitor

Etiqueta	Descripción	Uso
1	Orificios de montaje VESA (100 mm x 100 mm - detrás de cubierta VESA adjunta)	Montaje del monitor en pared utilizando el kit de montaje en pared VESA (100 mm x 100 mm).
2	Etiqueta de calificación reguladora	Enumera las aprobaciones reglamentarias.
3	Botón de extracción del soporte	Permite separar el soporte del monitor.
4	Código de barras, número de serie y pegatina de mantenimiento	Tenga a mano esta etiqueta si necesita ponerse en contacto con el soporte técnico de Dell.
5	Botón de encendido/apagado	Permite encender o apagar el monitor.
6	Joystick	Utilícelo para controlar el menú OSD. (Para más información, consulte Uso del monitor)
7	Ranura de almacenamiento de cable	Para organizar los cables insertándolos en la ranura.



Vista inferior



Vista inferior sin soporte de monitor

Etiqueta	Descripción	Uso
1	Ranura de bloqueo de seguridad	Fijar el monitor con el bloqueo de seguridad (bloqueo de seguridad no incluido).
2	Conector de alimentación	Conecte el cable de alimentación (facilitado con el monitor).
3	Puerto HDMI	Conecte su ordenador con el cable HDMI.
4	Bloqueo de soporte	Para bloquear el soporte en el monitor utilizando un tornillo M3 x 6 mm (tornillo no suministrado).
5	DisplayPort (entrada)	Conecte su ordenador con el cable DisplayPort (facilitado con el monitor).
6	DisplayPort (salida)	Salida DisplayPort para un monitor MST (transporte multisequencia). Para activar MST, consulte Conexión del monitor para función DP Multi-Stream Transport (MST) . NOTA: Quite el tapón de goma cuando utilice el conector de salida DisplayPort.



7	Puerto USB Type-C ascendente	<p>Conecte el cable USB Type-C que incluye su monitor al monitor y al equipo. Este puerto admite el estándar USB Power Delivery, Datos y la señal de vídeo DisplayPort. El puerto SuperSpeed USB 5 Gbps (USB 3.2 Gen1) Type-C admite el Modo alternativo DP1.2 con una resolución máxima de 1920 x 1080 a 60 Hz, PD 20 V/3,25 A, 15 V/3 A, 9 V/3 A, 5 V/3 A.</p> <p>NOTA: USB Type-C no es compatible con versiones de Windows anteriores a Windows 10.</p>
8	Puerto SuperSpeed USB 5 Gbps (USB 3.2 Gen1) Type-A descendente (4)	<p>Conecte su dispositivo USB.*</p> <p>NOTA: Para utilizar estos puertos, debe conectar el cable USB Type-C (facilitado con el monitor) al puerto USB Type-C ascendente en el monitor y en su ordenador.</p>
9	Puerto RJ45	<p>Para conectar a Internet. Puede navegar por Internet mediante el RJ45 solo después de haber conectado el cable USB Type-C (incluido con el monitor) del ordenador al monitor.</p>

*Para evitar interferencias en la señal, cuando se haya conectado un dispositivo USB a un puerto USB descendente, NO se recomienda conectar ningún otro dispositivo USB a los puertos adyacentes.



Especificaciones del monitor

Modelo	P2422HE	P2722HE
Tipo de pantalla	Matriz activa - TFT LCD	
Tecnología de panel	Tecnología IPS (In-Plane Switching)	
Relación de aspecto	16:9	
Imagen visible		
Diagonal	604,70 mm (23,80 pulgadas)	686 mm (27 pulgadas)
Anchura (área activa)	527,04 mm (20,75 pulgadas)	597,89 mm (23,54 pulgadas)
Altura (área activa)	296,46 mm (11,67 pulgadas)	336,31 mm (13,24 pulgadas)
Área total	156246,27 mm ² (242,15 pulgadas ²)	201076,38 mm ² (311,67 pulgadas ²)
Distancia entre píxeles	0,2745 mm x 0,2745 mm	0,3114 mm x 0,3114 mm
Píxel por pulgada (PPI)	93	82
Ángulo de vista	178° (vertical) típico 178° (horizontal) típico	
Alcance de luminosidad	250 cd/m ² (típico)	300 cd/m ² (típico)
Coeficiente de contraste	1000 a 1 (típico)	
Revestimiento de pantalla	Tratamiento antirreflejos del polarizador frontal (3H), revestimiento duro	
Espectro de color	99% sRGB (típico)	
Retroiluminación	Sistema de iluminación edgelight LED blanco	
Tiempo de respuesta	5 ms (Modo rápido) 8 ms (Modo normal)	
Profundidad de color	16,7 millones de colores (8 bits)	



Conectividad	<ul style="list-style-type: none"> • 1 puerto HDMI versión 1.4 (HDCP 1.4) • 1 DisplayPort versión 1.2 (HDCP 1.4) • 1 DisplayPort (salida) con MST (HDCP 1.4) • 1 puerto USB Type-C ascendente (modo alternativo con DisplayPort 1.2, Distribución de alimentación (PD) hasta 65 W)* • 4 puertos SuperSpeed USB 5 Gbps (USB 3.2 Gen1) descendentes • 1 puerto RJ45 	
Anchura de los bordes (desde el borde del monitor al área activa)	5,38 mm (Superior) 5,38 mm (Izquierdo/ Derecho) 16,66 mm (Inferior)	5,99 mm (Superior) 6,01 mm (Izquierdo/ Derecho) 17,29 mm (Inferior)
Ajustabilidad		
Altura ajustable del soporte	150 mm	
Inclinación	-5° a 21°	
Giro	-45° a 45°	
Pivotado	-90° a 90°	
Gestión de cable	Sí	
Compatibilidad con Dell Display Manager	Organización fácil y otras funciones clave	
Seguridad	Ranura de bloqueo de seguridad (bloqueo de cable vendido por separado)	

*DisplayPort y USB Type-C (modo alternativo con DisplayPort 1.2): HBR2 es compatible.



Especificaciones de resolución

Modelo	P2422HE/P2722HE
Rango de exploración horizontal	De 30 a 83 kHz
Rango de exploración vertical	De 56 a 76 Hz (automático)
Resolución predeterminada más alta	1920 x 1080a 60 Hz

Modos de vídeo compatibles

Modelo	P2422HE/P2722HE
Capacidades de presentación de vídeo (HDMI, DisplayPort y modo alternativo USB Type-C)	480p, 576p, 720p, 1080i, 1080p

Modos de visualización predefinidos

Modo de visualización	Frecuencia horizontal (kHz)	Frecuencia vertical (Hz)	Reloj de píxeles (MHz)	Polaridad sincronizada (Horizontal/Vertical)
720 x 400	31,50	70,10	28,30	-/+
640 x 480	31,50	59,90	25,20	-/-
640 x 480	37,50	75,00	31,50	-/-
800 x 600	37,90	60,30	40,00	+/+
800 x 600	46,90	75,00	49,50	+/+
1024 x 768	48,40	60,00	65,00	-/-
1024 x 768	60,00	75,00	78,80	+/+
1152 x 864	67,50	75,00	108,00	+/+
1280 x 720	45,00	59,90	74,25	-/+
1280 x 720	56,50	74,80	95,75	-/+
1280 x 1024	64,00	60,00	108,00	+/+
1280 x 1024	80,00	75,00	135,00	+/+



1600 x 900-R	60,00	60,00	108,00	+/+
1920 x 1080	67,50	60,00	148,50	+/+

Modos de transporte multiseuencia (MST) DP

Monitor de fuente MST	Número máximo de monitores externos admitidos
	1920 x 1080 a 60 Hz
1920 x 1080 a 60 Hz	<ul style="list-style-type: none"> 1 (mediante entrada USB Type-C) 3 (mediante entrada DisplayPort)

 **NOTA: La resolución máxima de monitor externo es de 1920 x 1080 60 Hz exclusivamente.**

Especificaciones eléctricas

Modelo	P2422HE	P2722HE
Señales de entrada de vídeo	<ul style="list-style-type: none"> HDMI 1.4/DisplayPort 1.2*, 600 mV para cada línea diferencial, impedancia de entrada de 100 ohmios por par diferencial Compatibilidad con la entrada de señal USB-C (con modo Alternativo) 	
Tensión de entrada de corriente alterna (CA)/frecuencia/corriente	100 VCA a 240 VCA / 50 Hz o 60 Hz \pm 3 Hz / 1,50 A (típico)	100 VCA a 240 VCA / 50 Hz o 60 Hz \pm 3 Hz / 1,70 A (típico)
Irrupción de corriente	<ul style="list-style-type: none"> 120 V: 40 A (máx.) a 0°C (inicio en frío) 240 V: 80 A (máx.) a 0°C (inicio en frío) 	



Consumo de energía	<ul style="list-style-type: none"> • 0,2 W (modo apagado)¹ • 0,3 W (modo de espera)¹ • 14,5 W (modo encendido)¹ • 118 W (máx.)² • 14,79 W (Pon)³ • 48,02 kWh (TEC)³ 	<ul style="list-style-type: none"> • 0,20 W (modo apagado)¹ • 0,20 W (modo de espera)¹ • 17,1 W (modo encendido)¹ • 132 W (máx.)² • 16,99 W (Pon)³ • 54,6 kWh (TEC)³
--------------------	---	--

*HBR2/DisplayPort 1.2 es compatible.

¹ Tal y como se establece en las normativas EU 2019/2021 y EU 2019/2013.

² Ajustes máximo de brillo y contraste con carga de alimentación máxima en todos los puertos USB.

³ Pon: Consumo de energía del modo encendido conforme a la versión 8.0 de Energy Star.

TEC: Consumo de energía total en kWh conforme a la versión 8.0 de Energy Star.

Este documento es solamente a título informativo y refleja el rendimiento del laboratorio. El producto puede funcionar de forma diferente dependiendo del software, los componentes y los periféricos solicitados y no tiene obligación de actualizar tal información.

En consecuencia, el cliente no debe basarse en esta información y tomar decisiones sobre tolerancias eléctricas o de cualquier otro tipo. No hay ninguna garantía expresa o implícita en cuanto a la exactitud o integridad.



NOTA: Este monitor cuenta con la certificación ENERGY STAR.

Este producto cumple los requisitos de la clasificación ENERGY STAR en la configuración predeterminada de fábrica, que se puede restaurar mediante la función "Restablecer" en el menú OSD. Al cambiar la configuración predeterminada de fábrica o habilitar otras funciones, se puede aumentar el consumo de energía que podría superar el límite especificado por ENERGY STAR.



Características físicas

Modelo	P2422HE	P2722HE
Tipo cable de señal	<ul style="list-style-type: none"> • Digital: DisplayPort, 20 patillas • Digital: HDMI, 19 patillas (cable no incluido) • Bus Serie Universal (USB): Type-C, 24 patillas 	
<p>NOTA: Los monitores Dell están diseñados para trabajar de forma óptima con los cables de vídeo incluidos con su monitor. Dado que Dell no tiene ningún tipo de control sobre los diferentes proveedores de cables del mercado ni sobre el tipo de material, conector y proceso utilizados para fabricar estos cables, no puede garantizar el rendimiento de vídeo en aquellos cables que no se entreguen con su monitor Dell.</p>		
Dimensiones (con el soporte)		
Altura (ampliada)	496,11 mm (19,53 pulgadas)	534,15 mm (21,03 pulgadas)
Altura (compresión)	364,00 mm (14,33 pulgadas)	384,15 mm (15,12 pulgadas)
Anchura	537,80 mm (21,17 pulgadas)	609,90 mm (24,01 pulgadas)
Profundidad	179,57 mm (7,07 pulgadas)	190,10 mm (7,48 pulgadas)
Dimensiones (sin el soporte)		
Altura	318,50 mm (12,54 pulgadas)	359,60 mm (14,16 pulgadas)
Anchura	537,80 mm (21,17 pulgadas)	609,90 mm (24,01 pulgadas)
Profundidad	52,15 mm (2,05 pulgadas)	52,15 mm (2,05 pulgadas)
Dimensiones del soporte		
Altura (ampliada)	410,80 mm (16,17 pulgadas)	428,30 mm (16,86 pulgadas)
Altura (compresión)	364,00 mm (14,33 pulgadas)	381,50 mm (15,02 pulgadas)
Anchura	245,00 mm (9,65 pulgadas)	268,00 mm (10,55 pulgadas)
Profundidad	179,57 mm (7,07 pulgadas)	190,10 mm (7,48 pulgadas)
Base	245,00 x 173,00 mm (9,65 pulgadas x 6,81 pulgadas)	268,00 x 185,00 mm (10,55 pulgadas x 7,28 pulgadas)
Peso		
Peso con envase incluido	8,38 kg (18,47 lb)	9,62 kg (21,21 lb)



Peso con soporte montado y cables	6,00 kg (13,23 lb)	7,14 kg (15,74 lb)
Peso sin soporte montado (para montaje en pared o montaje VESA, sin cables)	3,81 kg (8,40 lb)	4,92 kg (10,85 lb)
Peso del soporte montada	1,76 kg (3,88 lb)	1,89 kg (4,17 lb)

Características medioambientales

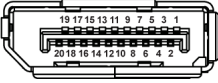
Modelo	P2422HE	P2722HE
Cumplimiento de normas		
<ul style="list-style-type: none"> • Monitor con certificación ENERGY STAR • Certificación EPEAT registrada si corresponde. El registro de la certificación EPEAT varía según el país. Consulte www.epeat.net para ver el estado del registro según el país. • Conforme con la directiva RoHS • Pantallas certificadas por TCO y TCO Edge • Monitor libre de BFR/PVC (excluyendo los cables externos) • Cristal libre de arsénico y sin mercurio solo para el panel 		
Temperatura		
Funcional	0°C a 40°C (32°F a 104°F)	
No funcional	<ul style="list-style-type: none"> • Almacenamiento: -20°C a 60°C (-4°F a 140°F) • Transporte: -20°C a 60°C (-4°F a 140°F) 	
Humedad		
Funcional	10% a 80% (sin condensación)	
No funcional	<ul style="list-style-type: none"> • Almacenamiento: 5% a 90% (sin condensación) • Transporte: 5% a 90% (sin condensación) 	
Altitud		
Funcional	5000 m (16404 pies) (máximo)	
No funcional	12192 m (40000 pies) (máximo)	



Disipación térmica	• 403,56 BTU/hora (máximo)	• 451,44 BTU/hora (máximo)
	• 49,59 BTU/hora (típico)	• 58,48 BTU/hora (típico)

Asignación de patillas

Conector DisplayPort (entrada)

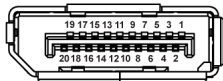


Número de patillas	Extremo del cable de señal de 20 patillas
1	ML3 (n)
2	GND
3	ML3 (p)
4	ML2 (n)
5	GND
6	ML2 (p)
7	ML1 (n)
8	GND
9	ML1 (p)
10	ML0 (n)
11	GND
12	ML0 (p)
13	GND
14	GND
15	AUX (p)
16	GND
17	AUX (n)
18	Detección de conexión en caliente



19	Re-PWR
20	+3,3 V DP_PWR

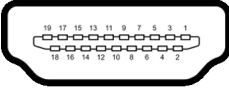
Conector DisplayPort (salida)



Número de patillas	Extremo del cable de señal de 20 patillas
1	ML0 (p)
2	GND
3	ML0 (n)
4	ML1 (p)
5	GND
6	ML1 (n)
7	ML2 (p)
8	GND
9	ML2 (n)
10	ML3 (p)
11	GND
12	ML3 (n)
13	CONFIG1
14	CONFIG2
15	AUX CH (p)
16	GND
17	AUX CH (n)
18	Detección de conexión en caliente
19	Retorno
20	DP_PWR



Conector HDMI



Número de patillas	Extremo del cable de señal de 19 patillas
1	DATOS TMDS 2+
2	DATOS TMDS 2 APANTALLADO
3	DATOS TMDS 2-
4	DATOS TMDS 1+
5	DATOS TMDS 1 APANTALLADO
6	DATOS TMDS 1-
7	DATOS TMDS 0+
8	DATOS TMDS 0 APANTALLADO
9	DATOS TMDS 0-
10	RELOJ TMDS+
11	RELOJ TMDS APANTALLADO
12	RELOJ TMDS-
13	CEC
14	Reservado (N.C. en dispositivo)
15	RELOJ DDC (SCL, línea de datos serie)
16	DATOS DDC (SDA, línea de datos serie)
17	DDC/CEC Tierra
18	ALIMENTACIÓN +5 V
19	DETECCIÓN DE CONEXIÓN EN CALIENTE



Compatibilidad Plug and Play

Puede instalar el monitor con cualquier sistema compatible con Plug and Play. El monitor proporciona automáticamente al PC los datos de identificación de reproducción extendida (EDID) utilizando protocolos de canal de datos de muestra (DDC) para que el sistema puede configurarse y mejorar los ajustes de visionado. La mayoría de las instalaciones de monitor se realizan de forma automática; puede seleccionar distintos parámetros si lo desea. Para más información acerca de cómo modificar la configuración del monitor, consulte [Uso del monitor](#).

Interfaz para Universal serial Bus (USB)

Esta sección ofrece información acerca de los puertos USB disponibles en el monitor.

SuperSpeed USB 5 Gbps (USB3.2 Gen1)

Velocidad de transferencia	Frecuencia de datos	Alimentación máxima admitida (cada puerto)
SuperSpeed	5 Gbps	4,5 W
High-Speed	480 Mbps	4,5 W
Velocidad plena	12 Mbps	4,5 W

USB Type-C

USB Type-C	Descripción
Vídeo	DisplayPort 1,2*
Datos	SuperSpeed USB 5 Gbps (USB 3.2 Gen1)
Power Delivery (PD)	Hasta 65 W

*HBR2 es compatible.

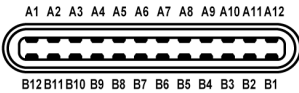


Conector USB 3.2 descendente



Número de patillas	Extremo de conector de 9 patillas
1	VCC
2	D-
3	D+
4	GND
5	SSRX-
6	SSRX+
7	GND
8	SSTX-
9	SSTX+

Conector USB Type-C



Número de patillas	Nombre de señal	Número de patillas	Nombre de señal
A1	GND	B1	GND
A2	TX1+	B2	TX2+
A3	TX1-	B3	TX2-
A4	VBUS	B4	VBUS
A5	CC1	B5	CC2
A6	D+	B6	D+
A7	D-	B7	D-
A8	SBU1	B8	SBU2
A9	VBUS	B9	VBUS



A10	RX2-	B10	RX1-
A11	RX2+	B11	RX1+
A12	GND	B12	GND

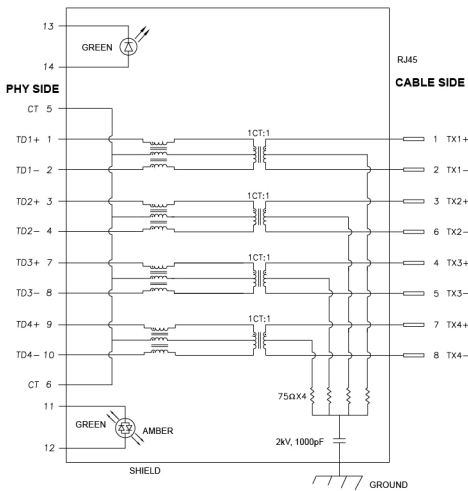
Puertos USB

- 1 puerto USB Type-C ascendente - inferior
- 4 SuperSpeed USB 5 Gbps (USB 3.2 Gen1) Type-A descendentes - inferior

NOTA: La funcionalidad SuperSpeed USB 5 Gbps (USB 3.2 Gen1) requiere un ordenador con conector SuperSpeed USB 5 Gbps (USB 3.2 Gen1).

NOTA: Los puertos USB del monitor funcionan solo cuando el monitor está encendido o en modo de espera. Si apaga el monitor y vuelve a encenderlo, los periféricos conectados podrían tardar unos segundos que continuar con su funcionamiento normal.

Puerto RJ45 (lado del conector)



Número de patillas	Señal
1	TD1 +
2	TD1 -




3	TD2 +
4	TD2 -
5	CT
6	CT
7	TD3 +
8	TD3 -
9	TD4 +
10	TD4 -
11	VERDE_ÁMBAR
12	VERDE_ÁMBAR
13	VERDE
14	VERDE

Instalación del controlador

Instale el controlador Ethernet Realtek USB GBE disponible para su sistema. Está a su disposición para descargarlo en www.dell.com/support dentro de la sección "Controladores y descargas".

La velocidad de datos de red (RJ45) mediante USB-C a máxima velocidad es de 1000 Mbps.

 **NOTA: Este puerto LAN es compatible con el estándar 1000Base-T IEEE 802.3az, admite pasarela de dirección MAC (impresa en la etiqueta del modelo) (MAPT), Wake-on-LAN (WOL) desde el modo de espera (solo S3) y función de arranque UEFI* PXE [el arranque UEFI PXE no es compatible con equipos de sobremesa Dell (salvo con el sobremesa OptiPlex 7090/3090 Ultra)]; estas 3 características dependen de la configuración de la BIOS y de la versión del sistema operativo. La funcionalidad puede variar con equipos que no sean Dell.**

*UEFI son las siglas de Unified Extensible Firmware Interface.



Estado del LED del conector RJ45



Etiqueta	LED	Color	Descripción
1	LED izquierdo	Verde	Indicador de enlace/actividad: <ul style="list-style-type: none">• Parpadeando: hay actividad en el puerto.• Encendido en verde: se está estableciendo el vínculo.• Apagado: el vínculo no está establecido.
2	LED derecho	Ámbar o verde	Indicador de velocidad <ul style="list-style-type: none">• Ámbar encendido: 1000 Mbps• Verde encendido: 100 Mbps• Apagado: 10 Mbps

 **NOTA: El cable RJ45 no es un accesorio estándar incluido en la caja.**


Política de píxel y calidad del monitor LCD


Durante el proceso de fabricación del monitor LCD no es poco común que uno o más píxeles queden fijados en un estado determinado, aunque resultan difíciles de ver y no afectan a la calidad o usabilidad de la pantalla. Para más información acerca de la Política de píxel y calidad del monitor Dell, consulte www.dell.com/pixelguidelines.



Directrices de mantenimiento

Limpieza del monitor

 **PRECAUCIÓN:** Lea y siga las [Instrucciones de seguridad](#) antes de limpiar el monitor.

 **ADVERTENCIA:** Antes de limpiar el monitor, desenchufe el cable de corriente de la toma eléctrica.

Para conseguir los mejores resultados, siga la siguiente lista de instrucciones durante el desembalaje, limpieza o manipulación de su monitor:


- Para limpiar la pantalla antiestática, moje un paño limpio y suave en agua. Si es posible, utilice un tejido especial para la limpieza de pantallas o una solución adecuada a la protección antiestática. No utilice benceno, disolvente, amoníaco, limpiadores abrasivos o aire comprimido.
- Utilice un paño cálido y ligeramente humedecido para limpiar el monitor. Evite el uso de detergentes de ningún tipo. Algunos detergentes dejan una película lechosa en el plástico.
- Si observa un polvo blanco cuando desembale el monitor, límpielo con un paño.
- Trate el monitor con cuidado. Los plásticos de color oscuro pueden rayarse mostrando marcas blancas con mayor facilidad que los monitores de color claro.
- Para conservar la mejor calidad de imagen en su monitor, utilice un salvapantallas dinámico y apague su monitor mientras no se encuentre en uso.



Configuración del monitor

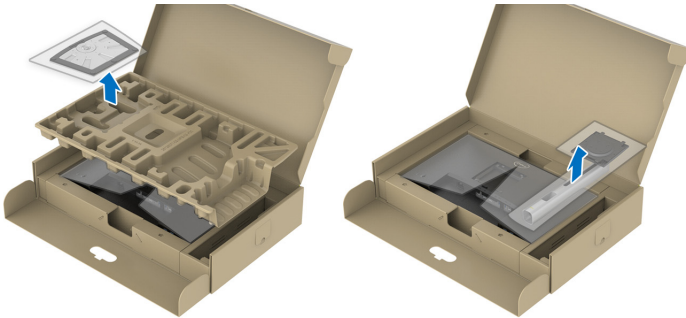
Acople del soporte


 **NOTA:** El soporte no se facilita instalado de fábrica en el envío.

 **NOTA:** Las siguientes instrucciones corresponden sólo al acople del soporte que se envía con su monitor. Si desea acoplar un soporte que haya comprado en otro lugar, siga las instrucciones de instalación que se incluyen con dicho soporte.

Para conectar el soporte del monitor:

1. Siga las instrucciones en las solapas de la caja para retirar el soporte del acolchado que lo sujeta.
2. Separe la base del soporte y el elevador de soporte de la almohadilla de la caja.

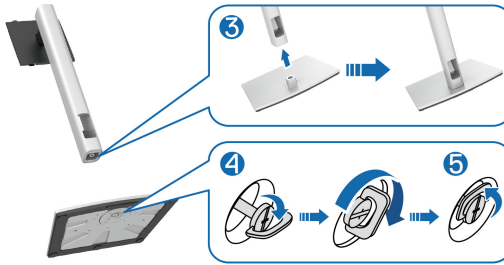


 **NOTA:** Las imágenes se utilizan únicamente con fines ilustrativos. El aspecto de la almohadilla de la caja puede variar.

3. Inserte los bloques de la base de soporte completamente en la ranura del soporte.
4. Levante el asidero del tornillo y gire el tornillo hacia la derecha.



5. Tras apretar completamente el tornillo, pliegue el asidero del tornillo dejándolo plano en la posición de receso.



6. Levante la cubierta, como se muestra, para acceder al área VESA para el montaje del soporte.



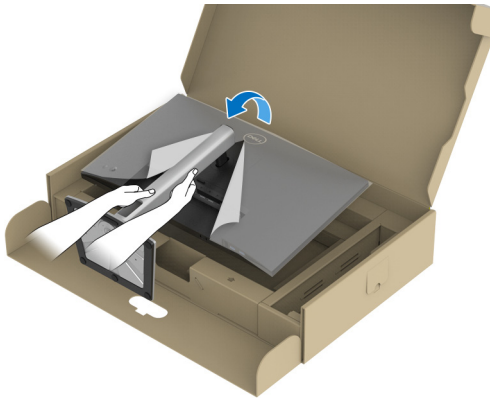
NOTA: Antes de fijar el soporte a la pantalla, asegúrese de que la solapa delantera del panel está abierta para dejar espacio para el montaje.



7. Fije el soporte a la pantalla.
 - a. Encaje las dos pestañas de la parte superior del soporte en el surco de la parte trasera de la pantalla
 - b. Presione el soporte hasta que encaje en su lugar.



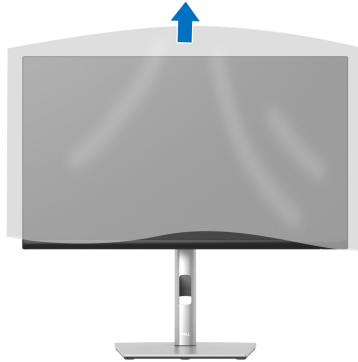
8. Sujete el elevador de soporte y levante el monitor con cuidado. A continuación, colóquelo sobre una superficie plana.




 **NOTA:** Levante el monitor con cuidado para evitar que se deslice o caiga.



9. Retire la cubierta del monitor.




Conexión de su monitor

 **ADVERTENCIA:** Antes de empezar con cualquiera de los procedimientos de esta sección, siga [Instrucciones de seguridad](#).

 **NOTA:** Los monitores Dell están diseñados para funcionar de forma óptima con los cables suministrados por Dell. Dell no garantiza el rendimiento y la calidad del vídeo si se utilizan cables que no sean Dell.

 **NOTA:** Pase los cables a través de la ranura de almacenamiento de cable antes de conectarlos.

 **NOTA:** No conecte todos los cables al equipo al mismo tiempo.

 **NOTA:** Las imágenes se utilizan únicamente con fines ilustrativos. El aspecto de su equipo podría variar.

Para conectar el monitor a su equipo:

1. Apague el equipo y desconecte el cable de corriente.

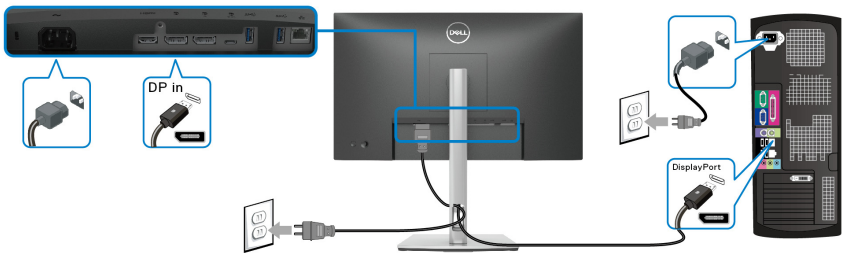


- Introduzca el cable de alimentación en la ranura de almacenamiento de cable del soporte y luego conéctelo al monitor.

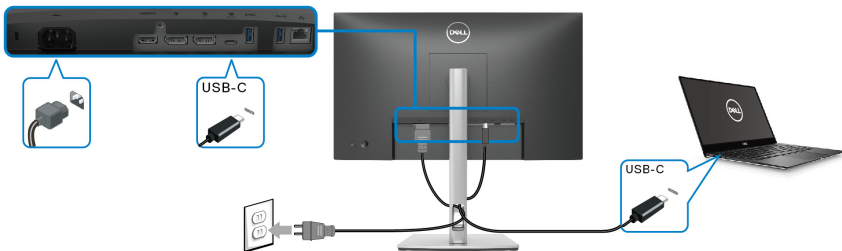


- Conecte el cable DisplayPort, USB Type-C o HDMI del monitor al ordenador.

Conexión del cable DisplayPort (DisplayPort a DisplayPort)



Conexión del cable USB Type-C



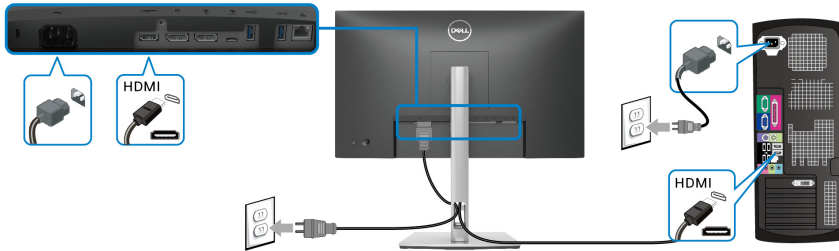
NOTA: Utilice únicamente el cable USB Type-C que se entrega con su monitor.

- Este puerto admite el modo alternativo DisplayPort (solo estándar DP1.2).

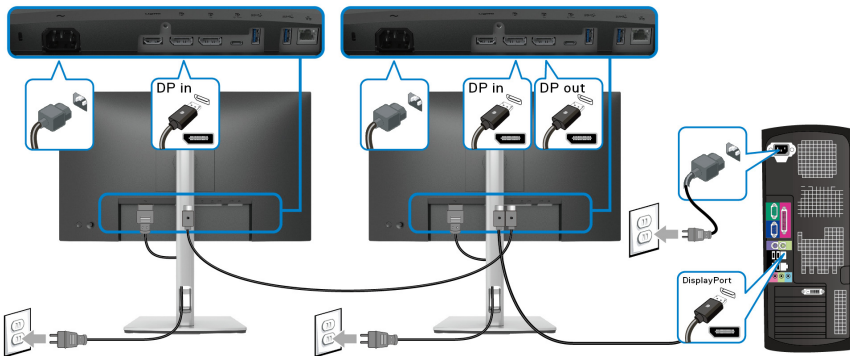


- El puerto compatible con USB Type-C Power Delivery (PD Versión 3.0) suministra hasta 65 W de potencia.
- Si su portátil necesita más de 65 W para funcionar y la batería está agotada, es posible que no se encienda ni se cargue con el puerto USB PD de este monitor.

Conectar el cable HDMI (opcional)



Conexión del monitor para función DP Multi-Stream Transport (MST)

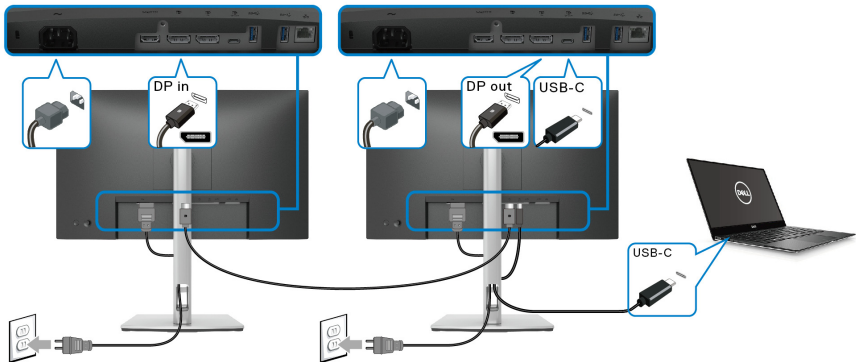


NOTA: Este monitor admite la función DP MST. Para utilizar dicha función, la tarjeta gráfica de su PC debe estar certificada para DP1.2 con opción MST.

NOTA: Quite el tapón de goma cuando utilice el conector de salida DP.



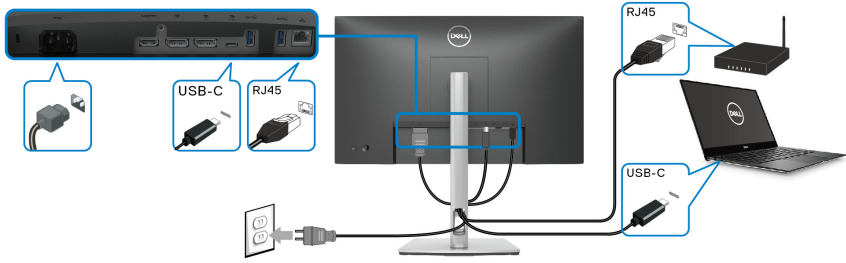
Conexión del monitor para la función USB-C Multi-Stream Transport (MST)



NOTA: El número máximo de monitores compatibles a través de MST depende del ancho de banda de la fuente USB-C.

NOTA: Quite el tapón de goma cuando utilice el conector de salida DP.

Conectar el cable RJ45 (opcional)

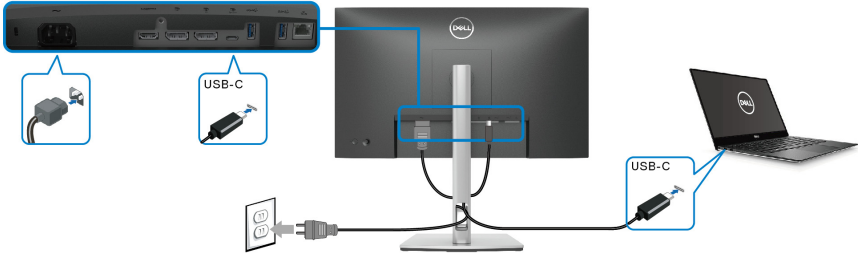


NOTA: El cable RJ45 no es un accesorio estándar incluido en la caja.



Dell Power Button Sync (DPBS)

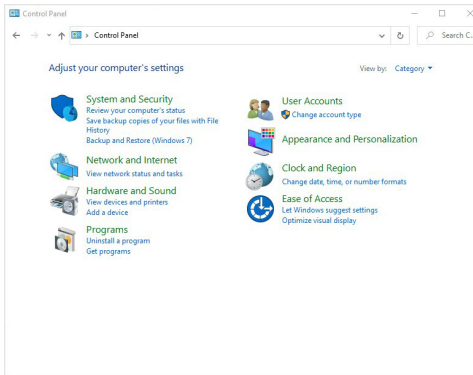
Su monitor cuenta con la función Dell Power Button Sync (DPBS) para permitirle controlar el estado de encendido del sistema del PC desde el botón de encendido del monitor. Esta función es solo compatible con la plataforma Dell que tiene integrada la función DPBS y solo es compatible a través de la interfaz USB-C.



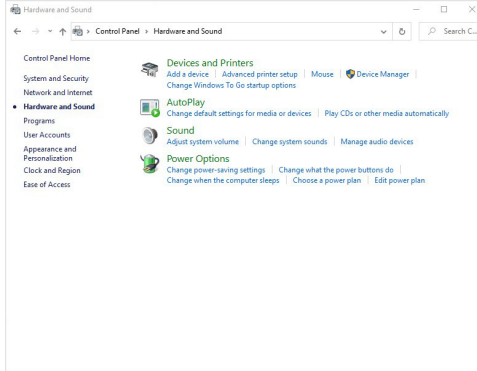
Para asegurarse de que la función DPBS funciona la primera vez, siga primero estos pasos para la plataforma DPBS compatible en el **Panel de control**.

NOTA: DPBS solo admite el puerto USB Type-C ascendente.

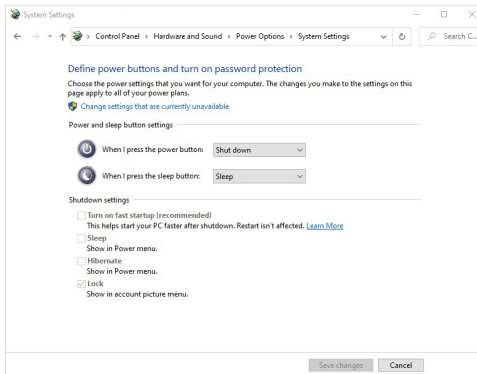
1. Vaya al **Panel de control**.



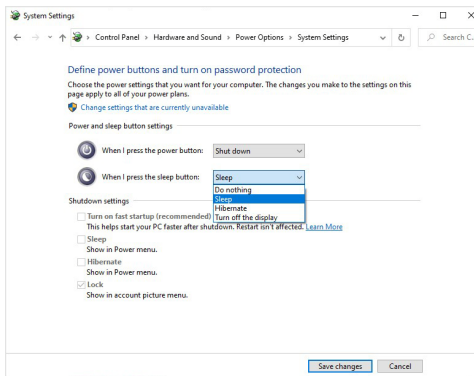
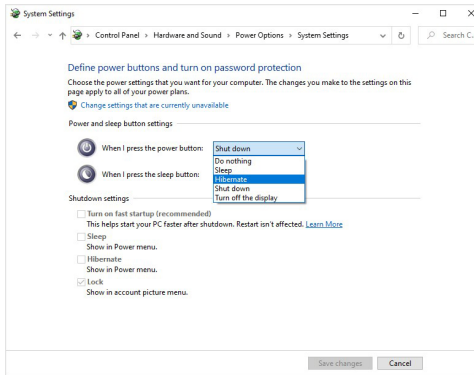
2. Seleccione **Hardware y sonido** y luego **Opciones de energía**.



3. Vaya a **Configuración del sistema**.



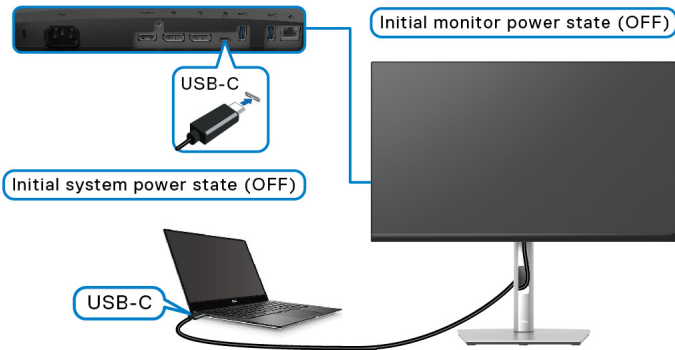
4. En el menú desplegable de **Al presionar el botón de inicio/apagado**, hay varias opciones para seleccionar, como, por ejemplo, **No hacer nada/Suspender/Hibernar/Apagar**. Puede seleccionar **Suspender/Hibernar/Apagar**.



NOTA: No seleccione “No hacer nada” porque si no, el botón de encendido del monitor no podrá sincronizar con el estado de encendido del sistema del PC.



Conectar el monitor para DPBS por primera vez



La primera vez que configure la función DPBS:

1. Asegúrese de que tanto el PC como el monitor están apagados.
2. Pulse el botón de encendido del monitor para encender el monitor.
3. Conecte el cable USB-C del PC al monitor.
4. Tanto el monitor como el PC se encenderán normalmente salvo en la plataforma Dell Optiplex 7090/3090 Ultra.
5. Al conectar la plataforma Dell Optiplex 7090/3090 Ultra, puede que el monitor y el PC se enciendan momentáneamente. Espere unos instantes (aproximadamente 6 segundos) y se apagará tanto el PC como el monitor. Al pulsar el botón de encendido del monitor o del PC, se encenderá tanto el PC como el monitor. El estado de encendido del sistema de PC se sincroniza con el botón de encendido del monitor.

NOTA: Cuando tanto el monitor como el PC estén inicialmente APAGADOS, se recomienda encender el monitor primero y luego conectar el cable USB-C del PC al monitor.

NOTA: La plataforma Dell PC* Ultra se puede alimentar utilizando la toma del adaptador de CC. Si lo prefiere, puede alimentar la plataforma Dell PC* Ultra utilizando el cable USB del monitor a través de Power Delivery (PD); active la Carga mediante USB-C 65W en Encendido en modo apagado.

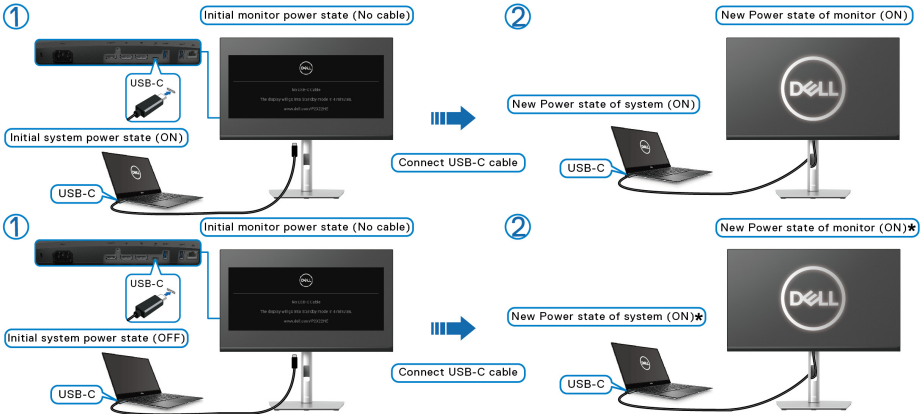
*Asegúrese de comprobar la compatibilidad de la plataforma Dell PC con DPBS.



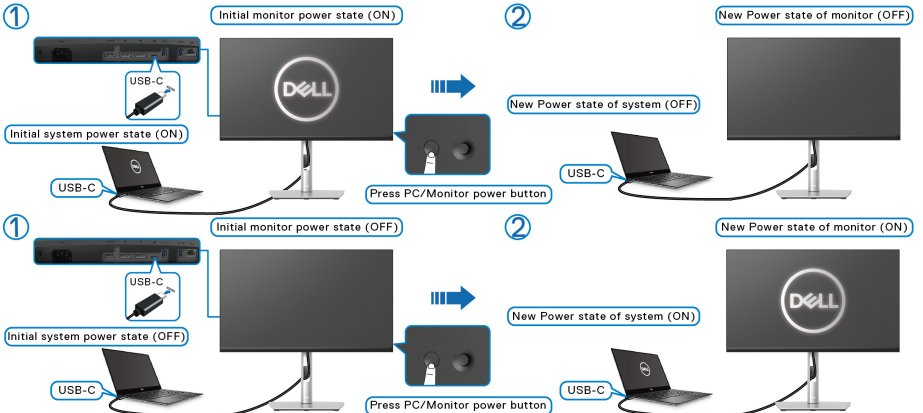
Uso de la función DPBS

Activación del cable USB-C

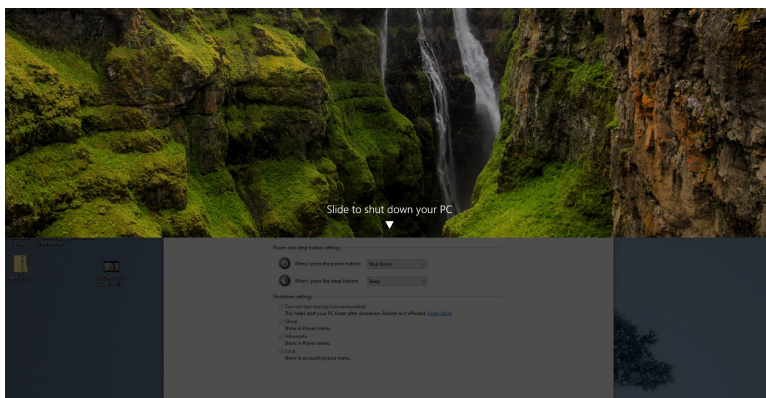
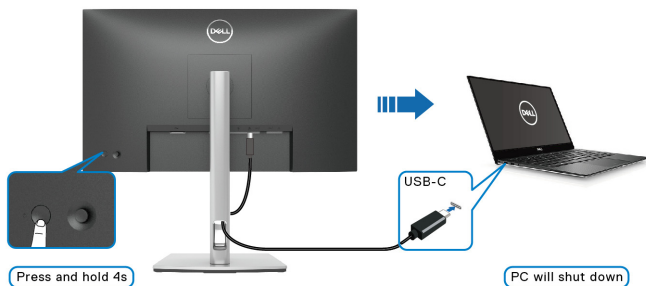
Cuando se conecta el cable USB-C, el estado del monitor/PC es el siguiente:



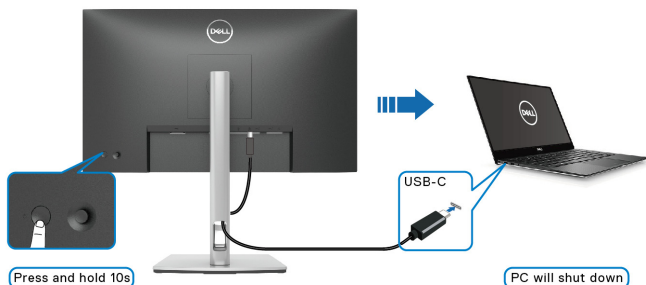
Cuando se pulsa el botón de encendido del monitor o el botón de encendido del PC, el estado del monitor/PC es el siguiente:



- Cuando tanto el monitor como el PC estén encendidos, **mantenga pulsado el botón de encendido del monitor durante 4 segundos**, aparecerá un mensaje preguntándole si desea apagar el PC.

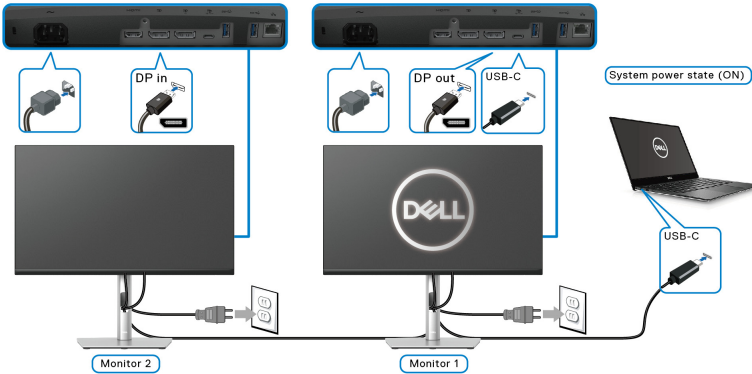


- Cuando tanto el monitor como el PC estén encendidos, **mantenga pulsado el botón de encendido del monitor durante 10 segundos** y el PC se apagará.

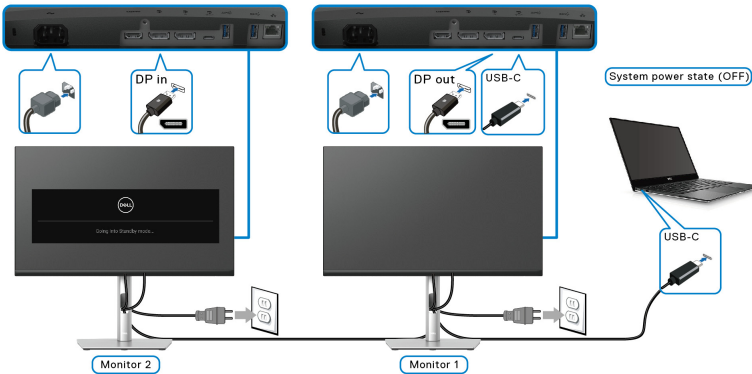


Conexión del monitor para la función USB-C Multi-Stream Transport (MST)

Se conecta un PC a dos monitores en un estado inicialmente APAGADO y el estado de encendido del sistema se sincroniza con el botón de encendido del Monitor 1. Al pulsar el botón de encendido del Monitor 1 o del PC, se encenderá tanto el Monitor 1 como el PC. Entretanto, el Monitor 2 permanecerá apagado. Debe pulsar manualmente el botón de encendido del Monitor 2 para encenderlo.



Del mismo modo, se conecta un PC a dos monitores en un estado inicialmente ENCENDIDO y el estado de encendido del sistema se sincroniza con el botón de encendido del Monitor 1. Al pulsar el botón de encendido del Monitor 1 o del PC, se apagará tanto el Monitor 1 como el PC. Entretanto, el Monitor 2 se mantendrá en modo de Espera. Debe pulsar manualmente el botón de encendido del Monitor 2 para apagarlo.



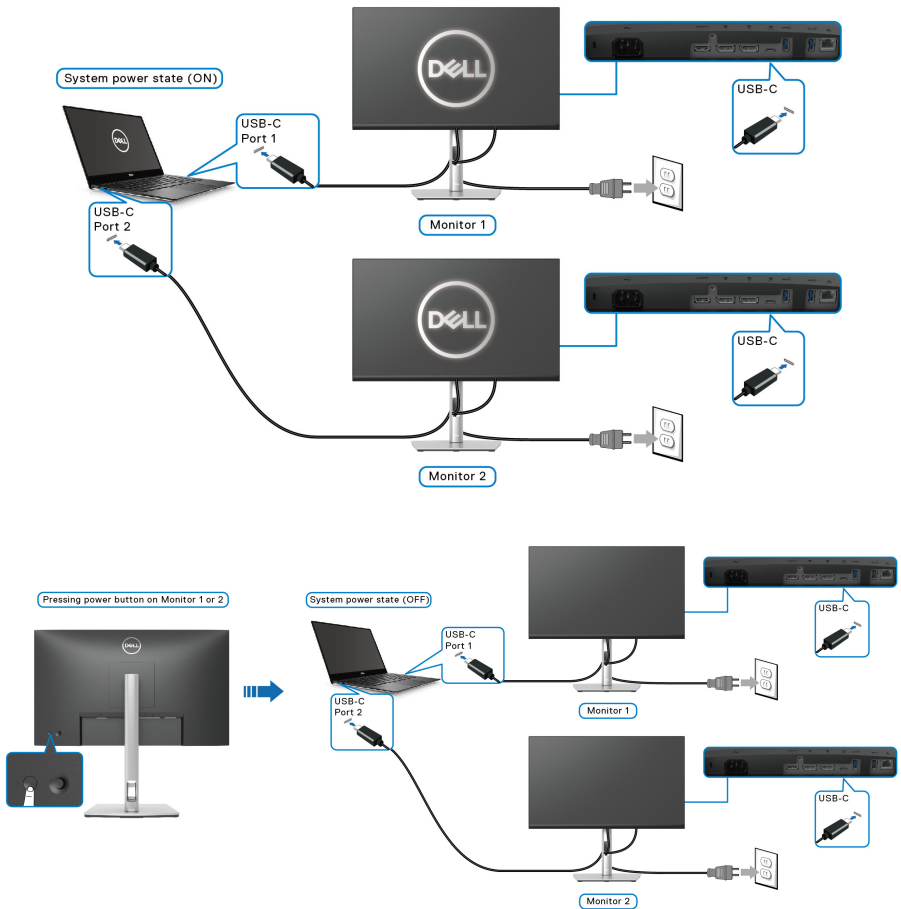
Conexión del monitor para USB-C

La plataforma Dell PC* Ultra tiene dos puertos USB-C, por lo que tanto el estado de encendido del Monitor 1 como el del Monitor 2 se pueden sincronizar con el PC.

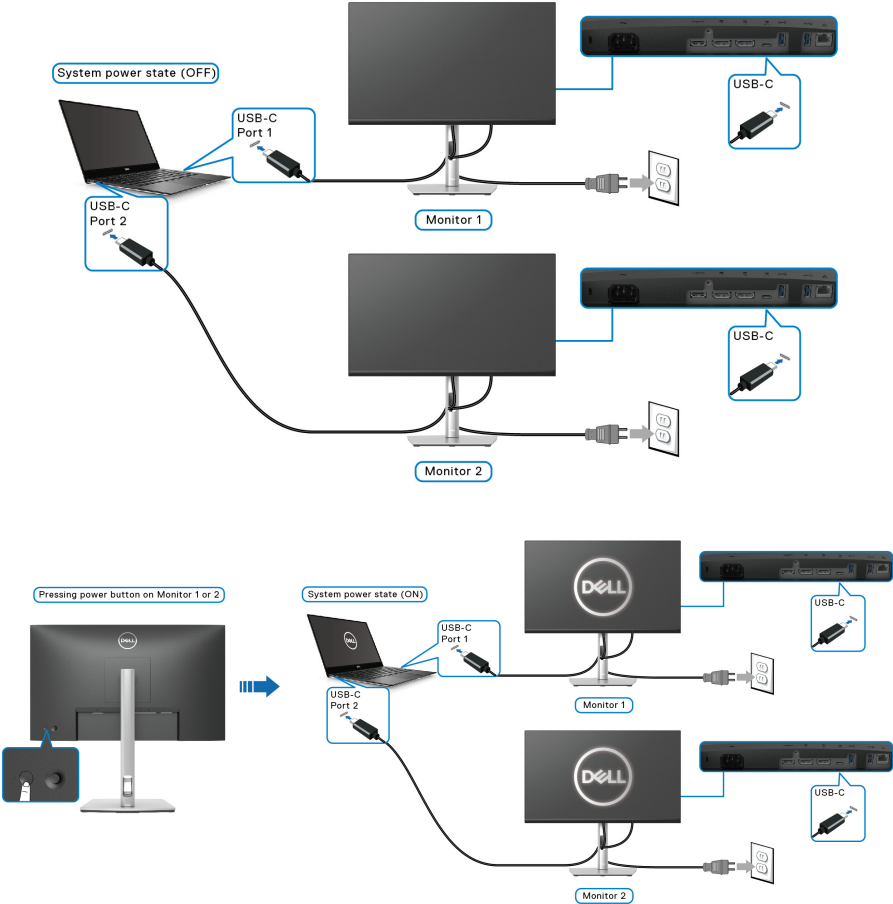
Cuando el PC y los dos monitores estén inicialmente ENCENDIDOS, al pulsar el botón de encendido del Monitor 1 o del Monitor 2 se apagará el PC, el Monitor 1 y el Monitor 2.

*Asegúrese de comprobar la compatibilidad de la plataforma Dell PC con DPBS.

NOTA: DPBS solo admite el puerto USB Type-C ascendente.



Asegúrese de ajustar la **Carga mediante USB-C**  **65W** en **Encendido en modo apagado**. Cuando el PC y los dos monitores estén inicialmente APAGADOS, al pulsar el botón de encendido del Monitor 1 o del Monitor 2 se encenderá el PC, el Monitor 1 y el Monitor 2.



Organización de los cables



Después de conectar todos los cables necesarios al monitor y al PC (consulte [Conexión de su monitor](#) para conectar los cables), utilice la ranura de sujeción de cables para organizarlos correctamente tal y como se muestra arriba.

Extracción del soporte del monitor

- ✎ **NOTA:** Para evitar que se arañe la pantalla LCD al extraerla del soporte, asegúrese de colocar el monitor sobre una superficie limpia.
- ✎ **NOTA:** Las siguientes instrucciones corresponden sólo a la extracción del soporte que se envía con su monitor. Si desea extraer un soporte que haya comprado en otro lugar, siga las instrucciones de instalación que se incluyen con dicho soporte.

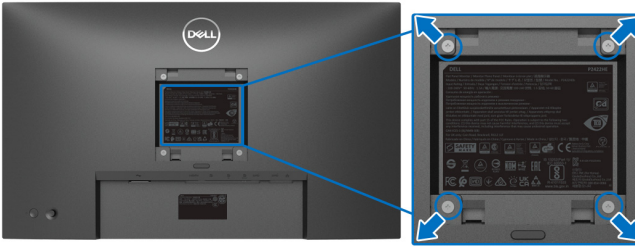


Para extraer el soporte:

1. Coloque el monitor sobre una superficie suave o acolchada.
2. Mantenga pulsado el botón de extracción del soporte.
3. Levante el soporte y aléjelo del monitor.



Montaje en pared VESA (opcional)



(Tamaño de tornillo: M4 x 10 mm).

Consulte las instrucciones que se incluyen con el kit de montaje en pared compatible con VESA.

1. Coloque el panel del monitor sobre un paño suave o un cojín en una mesa plana, estable.
2. Extraiga el soporte. (Consulte [Extracción del soporte del monitor](#))
3. Utilice un destornillador de estrella Phillips para extraer los cuatro tornillos que sostienen la cubierta de plástico.
4. Instale la abrazadera de montaje del kit de montaje en pared en el monitor.
5. Monte el monitor en la pared. Para más información, consulte la documentación que se facilita con el kit de montaje en pared.

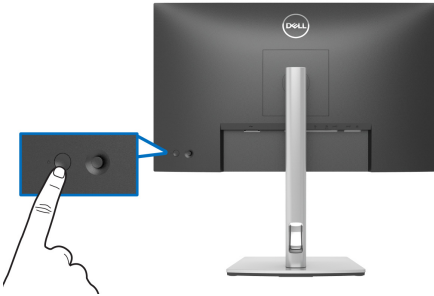
NOTA: Utilizar solo con abrazaderas de montaje en pared con homologación UL o CSA o GS de capacidad mínima en peso o carga soportada de 15,24 kg (P2422HE)/19,68 kg (P2722HE).



Uso del monitor

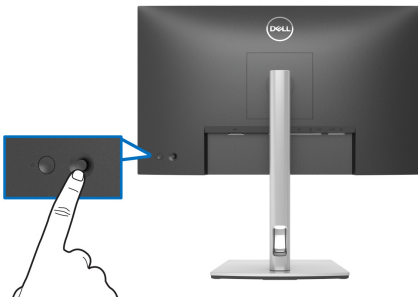
Encender el monitor

Pulse el botón de encendido para encender el monitor.



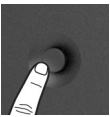
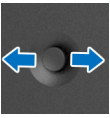
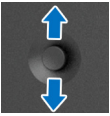
Mediante el control de joystick

Utilice el control de joystick de la parte posterior del monitor para realizar ajustes en el menú en pantalla (OSD).



1. Pulse el joystick para abrir el Iniciador de menús.
2. Mueva el joystick arriba/abajo/a izquierda/a derecha para desplazarse por las opciones.
3. Vuelva a pulsar el joystick para confirmar la selección.



Joystick	Descripción
	<ul style="list-style-type: none"> Cuando no aparezca ningún OSD en la pantalla, pulse el joystick para abrir el Iniciador de menús. Consulte Acceso al Iniciador de menús. Cuando aparezca el menú OSD, pulse el joystick para confirmar la selección o guardar la configuración.
	<ul style="list-style-type: none"> Para el desplazamiento en dos direcciones (derecha e izquierda). Mueva a la derecha para acceder al submenú. Mueva a la izquierda para salir del submenú.
	<ul style="list-style-type: none"> Para el desplazamiento en dos direcciones (arriba y abajo). Permite el desplazamiento entre los elementos del menú. Permite aumentar (arriba) o reducir (abajo) los parámetros del elemento de menú seleccionado.

Uso del menú en pantalla (OSD)


Acceso al Iniciador de menús

Al mover o pulsar el joystick, aparecerá el Iniciador de menús, que le permitirá acceder a las funciones de acceso directo y al menú principal OSD.

Para seleccionar un menú, mueva el joystick.



En la siguiente tabla se describen las funciones del iniciador de menús:

Etiqueta	Icono	Descripción
1	 Menú	Permite iniciar el menú principal de la interfaz en pantalla (OSD). Consulte Acceso al sistema de menús .



2



Funciones de acceso directo

Al mover el joystick a la izquierda o a la derecha para desplazarse por las funciones de acceso directo, el elemento seleccionado aparecerá resaltado y cambiará a la posición central. Pulse el joystick para acceder al submenú. Tras cambiar la configuración, pulse el joystick para guardar los cambios antes de pasar a otra función o salir.

- **Fuente entrada:** permite elegir una fuente de entrada de la lista de señales de vídeo que se pueden conectar a su monitor.
- **Modos predefinidos:** permite elegir el modo de color que prefiera en la lista de modos predefinidos.
- **Brillo/Contraste:** permite acceder a los controles de ajuste de brillo y contraste.

NOTA: Puede establecer las teclas de acceso directo que prefiera. Consulte [Personalizar](#) para más detalles.

3

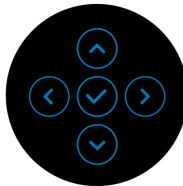


Salir

Permite salir del Iniciador de menús.

Uso de las teclas de navegación

Cuando el menú principal OSD esté activo, mueva el joystick para ajustar la configuración y luego las teclas de navegación que aparecen debajo del OSD.




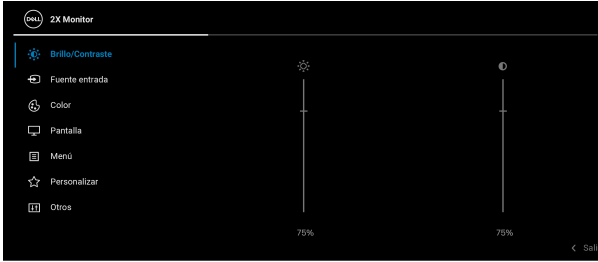

Tras cambiar la configuración, pulse el joystick para guardar los cambios antes de pasar a otro menú o salir del menú OSD.

 **NOTA: Para salir del elemento de menú actual y volver al menú anterior, mueva el joystick a la izquierda hasta que salga.**



Acceso al sistema de menús

 **NOTA:** Tras cambiar la configuración, pulse el joystick para guardar los cambios antes de pasar a otro menú o salir del menú OSD.

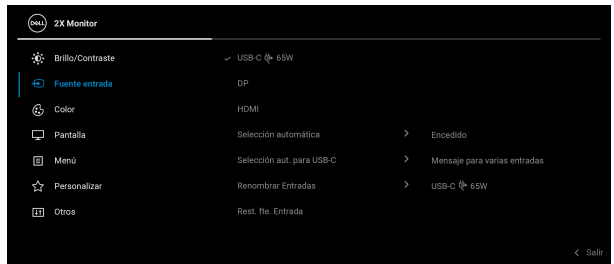
Icono	Menús y submenús	Descripción
	Brillo/ Contraste	Permite activar el ajuste de Brillo/Contraste .  
	Brillo	Permite ajustar la luminancia de la retroiluminación. Mueva el joystick hacia arriba para aumentar el nivel de brillo o mueva el joystick hacia abajo para reducir el nivel de brillo (mín. 0 / máx. 100).
	Contraste	Permite ajustar primero el Brillo y después el Contraste si es necesario. Mueva el joystick hacia arriba para aumentar el nivel de contraste o mueva el joystick hacia abajo para reducir el nivel de contraste (mín. 0 / máx. 100). La función de Contraste ajusta el grado de diferencia entre las zonas más oscuras y más brillantes de la pantalla del monitor.





Fuente entrada

Permite elegir entre las diferentes señales de vídeo que pueden conectarse al monitor.



USB-C 65W

Seleccione la entrada **USB-C 65W** cuando utilice el conector USB Type-C. Pulse el joystick para confirmar la selección.

DP

Seleccione la entrada **DP** si utiliza el conector DisplayPort (DP). Pulse el joystick para confirmar la selección.

HDMI

Seleccione la entrada **HDMI** si utiliza el conector HDMI. Pulse el joystick para confirmar la selección.

Selección automática

Le permite buscar las fuentes de entrada disponibles. El valor predeterminado es **Encendido**.



Selección aut. para USB-C Le permite ajustar Selección aut. para USB-C para:

- **Mensaje para varias entradas:** siempre muestra el mensaje “**Cambiar a entrada de vídeo USB-C**” para que elija si desea realizar el cambio o no.
- **Sí:** se cambiará siempre a la entrada de vídeo USB-C (sin preguntar) cuando se conecte el cable USB Type-C.
- **No:** no se cambiará nunca automáticamente a la entrada de vídeo USB-C cuando se conecte el cable USB Type-C.

Pulse el joystick para confirmar la selección.

NOTA: La opción solo está disponible cuando la **Selección automática** está activada.

Renombrar Entradas Le permite especificar un nombre de entrada predefinido para la fuente de entrada seleccionada. Las opciones predefinidas son **PC**, **PC 1**, **PC 2**, **Laptop**, **Laptop 1** y **Laptop 2**. El ajuste predeterminado es **Apagado**.

NOTA: Al realizar un cambio de nombre para la entrada USB-C, el valor de potencia se mantendrá tras la opción especificada, p. ej., **PC 1** ➔ **65W**.

NOTA: Solo es aplicable para los nombres de entrada que aparecen en los mensajes de advertencia y en **Información Pantalla**.

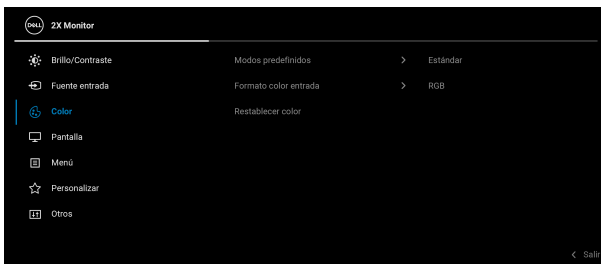
Rest. fte. Entrada Restablece la configuración de entrada de su monitor a los valores predeterminados.





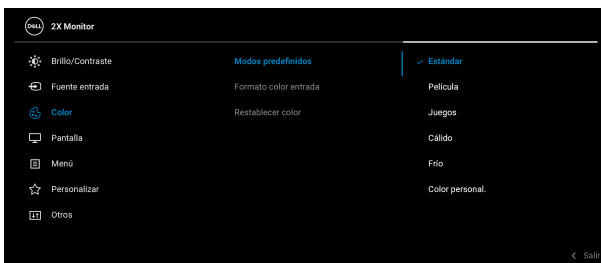
Color

Permite ajustar el modo de configuración de color.



Modos predefinidos

Le permite elegir de una lista de modos de color predefinidos. Pulse el joystick para confirmar la selección.



- **Estándar:** carga la configuración de color predeterminada del monitor. Este es el modo predefinido predeterminado.
- **Película:** Carga la configuración de color ideal para ver películas.
- **Juegos:** Carga la configuración de color ideal para la mayoría de aplicaciones de ocio.
- **Cálido:** presenta colores con temperaturas de color más bajas. La pantalla adquiere un aspecto más cálido y un tinte rojizo/amarillento.



Modos predefinidos

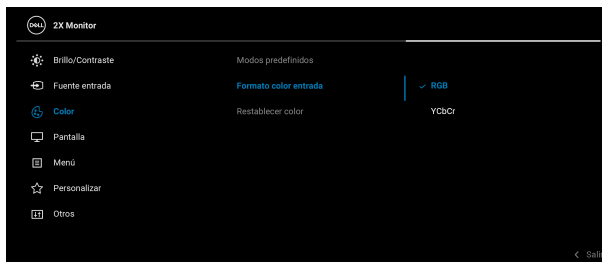
- **Frío:** presenta colores con temperaturas de color más altas. La pantalla adquiere un aspecto más frío y un tinte azulado.
- **Color personal.:** le permite ajustar manualmente la configuración de color. Mueva el joystick para ajustar los valores de color R/G/B y crear su propio modo de color predefinido.

Formato color entrada

Le permite el modo de entrada de vídeo en:

- **RGB:** Seleccione esta opción si el monitor está conectado a un ordenador o a un reproductor multimedia que admite la salida RGB.
- **YCbCr:** Seleccione esta opción si su reproductor multimedia solo admite la salida YCbCr.

Pulse el joystick para confirmar la selección.



Hue

Permite cambiar el color de la imagen de vídeo a verde o púrpura. Se utiliza para ajustar el tono de la piel. Mueva el joystick para ajustar el nivel de hue de '0' a '100'.

NOTA: El ajuste de **Hue** está disponible únicamente cuando seleccione el modo predeterminado **Película** o **Juegos**.



Saturación

Permite ajustar la saturación de color de la imagen de vídeo. Mueva el joystick para ajustar el nivel de saturación de '0' a '100'.

NOTA: El ajuste de **Saturación** está disponible únicamente cuando seleccione el modo predeterminado **Película** o **Juegos**.

Restablecer color

Restablece la configuración de color de su monitor a los valores predeterminados.



Pantalla

Utilice el menú **Pantalla** para ajustar la imagen.



Relación de aspecto

Ajuste la relación de imagen en **16:9**, **4:3** o **5:4**.

Nitidez

Esta función puede hacer que la imagen adquiera un aspecto más nítido o más difuminado.

Mueva el joystick para ajustar el nivel de nitidez de '0' a '100'.

Tiempo de respuesta

Permite establecer el **Tiempo de respuesta** en **Normal** o **Rápido**.

MST

DisplayPort Multi Stream Transport. El ajuste predeterminado es **Apagado**. Para habilitar MST (salida DP), seleccione **Encedido**.

NOTA: Al conectar el cable DisplayPort/USB Type-C y el cable DP descendente, el OSD ajustará el **MST** en **Encedido** automáticamente. Esto solo se hará cuando se haya seleccionado **Restablecer** de fábrica o **Restablecer pantalla**.



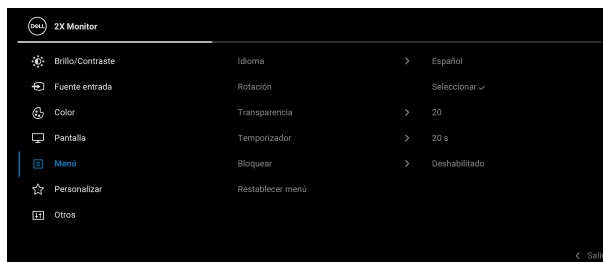
Restablecer pantalla

Restablece todos los ajustes de la pantalla a los valores predeterminados de fábrica.



Menú

Seleccione esta opción para ajustar la configuración del menú OSD, como los idiomas del menú OSD, la cantidad de tiempo que el menú permanece en la pantalla y demás.



Idioma

Configura el menú OSD en uno de los ocho idiomas disponibles (inglés, español, francés, alemán, portugués brasileño, ruso, chino simplificado o japonés).

Rotación

Pulse el joystick para rotar el OSD y la pantalla 0/90/180/270 grados.

Puede ajustar el menú según la rotación de su pantalla.

Transparencia

Seleccione esta opción para cambiar la transparencia del menú moviendo el joystick (mín. 0/máx. 100).

Temporizador

Permite definir el tiempo durante el que el menú OSD permanece activo después de la última vez que se pulsa un botón.

Mueva el joystick para ajustar el control deslizante en incrementos de 1 segundo, desde 5 a 60 segundos.



Bloquear

Con los botones de control del monitor bloqueados, puede evitar que cualquier persona acceda a los controles. También evita la activación accidental en una configuración de múltiples monitores uno al lado del otro.



- **Botones Menú:** Todas las funciones del joystick están bloqueadas y el usuario no puede acceder a ellas.
- **Botón de encendido:** Se bloquea solo el botón de encendido y el usuario no puede acceder a él.
- **Botones Menú + Encendido:** Se bloquea tanto el botón de encendido como el joystick y el usuario no puede acceder a ellos.

El ajuste predeterminado es **Deshabilitado**.

Método de bloqueo alternativo: Puede mover el joystick hacia arriba/abajo/izquierda/derecha y mantenerlo durante 4 segundos para ajustar las opciones de bloqueo a través del menú emergente, y luego pulsar el joystick para confirmar la configuración.

NOTA: Para desbloquear el(los) botón(es), mueva el joystick hacia arriba/abajo/izquierda/derecha y manténgalo durante 4 segundos, y luego pulse el joystick para confirmar los cambios y cerrar el menú emergente.



Restablecer menú

Restablece todas las opciones del menú OSD a sus valores predeterminados de fábrica.



Personalizar



Atajo de teclado 1

Le permite elegir una función entre **Modos predefinidos**, **Brillo/Contraste**, **Fuente entrada**, **Relación de aspecto**, **Rotación** o **Información Pantalla** y establecerla como atajo de teclado.

Atajo de teclado 2

Atajo de teclado 3

LED botón encend.

Le permite activar o desactivar el indicador LED de potencia para ahorrar energía.

Carga mediante USB-C 65W

El valor predeterminado es **Apagado en modo apagado**. Al seleccionar **Encendido en modo apagado**, podrá cargar automáticamente su portátil o dispositivos móviles a través del cable USB Type-C incluso cuando el monitor esté en modo apagado.

Carga de otro USB

Le permite habilitar o deshabilitar la función de carga USB Type-A (puertos descendentes) durante el modo de espera del monitor.

Restab. valores pers.

Restablecer todos los ajustes en el menú **Personalizar** a los valores predeterminados de fábrica.





Otros

Seleccione este menú para ajustar la configuración del OSD, como **DDC/CI**, **Condicionamiento LCD**, etc.



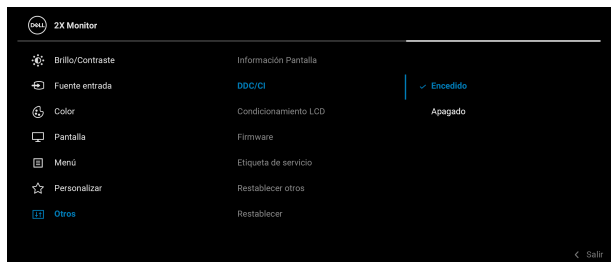
Información Pantalla

Muestra la configuración actual del monitor.

DDC/CI

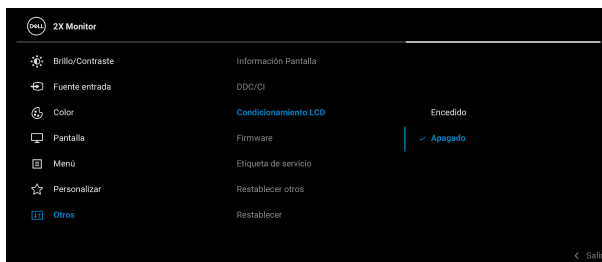
La opción **DDC/CI** (Display Data Channel/Command Interface) le permite ajustar la configuración del monitor utilizando el software de su ordenador. Puede desactivar esta función seleccionando **Apagado**.

Active esta función para conseguir la mejor experiencia para el usuario y un rendimiento óptimo de su monitor.



Condiciona- miento LCD

Permite reducir los casos improbables de retención de imagen. Dependiendo del grado de retención de imagen, el programa podría necesitar un cierto tiempo para funcionar. Puede activar esta función seleccionando **Encendido**.



Firmware

Muestra la versión de firmware de su monitor.

Etiqueta de servicio

Muestra el identificador de servicio de su monitor. Se requiere esta secuencia cuando solicita asistencia telefónica, para comprobar el estado de la garantía, al actualizar los controladores en el sitio Web de Dell, etc.

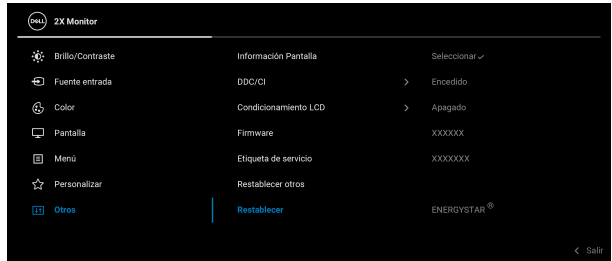
Restablecer otros

Restablece todos los ajustes en el menú **Otros** a los valores predeterminados de fábrica.



Restablecer

Restaura todos los valores predefinidos a los valores predeterminados de fábrica. Estos son también los valores de las pruebas ENERGY STAR®.



Mensaje de advertencia del menú OSD

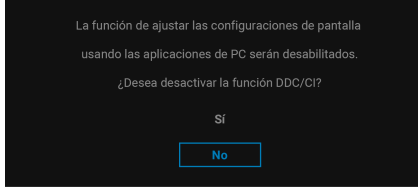
Si el monitor no admite un modo de resolución concreto, aparecerá el mensaje siguiente:



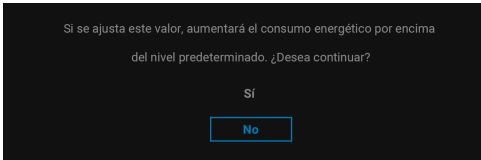
Significa que el monitor no puede sincronizarse con la señal que está recibiendo desde el PC. Consulte en [Especificaciones del monitor](#) los rangos de frecuencia horizontal y vertical compatibles con este monitor. El modo recomendado es **1920 x 1080**.



Podrá ver el mensaje siguiente antes de desactivar la función **DDC/CI**:

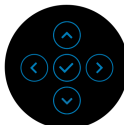
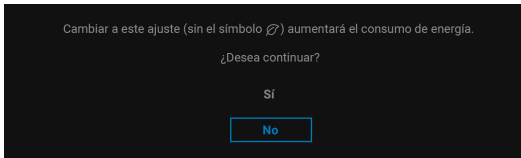



Cuando ajuste el nivel de **Brillo** por encima del nivel predeterminado por primera vez, aparecerá el siguiente mensaje:



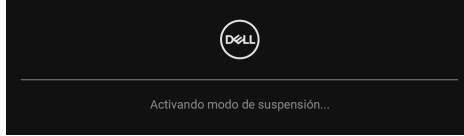
NOTA: Si selecciona **Sí**, el mensaje no aparecerá la próxima vez que cambie el ajuste de **Brillo**.

Al cambiar por primera vez la configuración predeterminada de las funciones de ahorro energético, como **Carga mediante USB-C**  **65 W** o **Carga de otro USB**, aparecerá el siguiente mensaje:



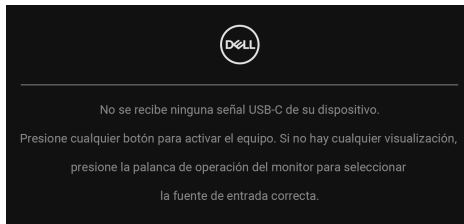
 **NOTA: Si selecciona Sí para cualquiera de las funciones mencionadas anteriormente, el mensaje no aparecerá la próxima vez que cambie la configuración de estas funciones. Cuando realice un restablecimiento de fábrica, volverá a aparecer el mensaje.**

Si el monitor entra en el modo de espera, aparecerá el siguiente mensaje:



Active su equipo y el monitor para acceder al menú **OSD**.

Las funciones OSD solo en el modo de funcionamiento normal. Si pulsa el joystick durante el modo de espera, aparecerá el siguiente mensaje dependiendo de la entrada seleccionada:



Active su equipo y el monitor para acceder al menú **OSD**.

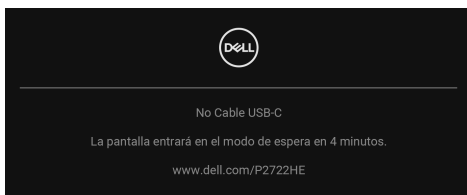
 **NOTA: El mensaje puede diferir ligeramente según la señal de entrada conectada.**

Si se selecciona la entrada USB Type-C, DisplayPort o HDMI y el cable correspondiente no está conectado, aparecerá el siguiente mensaje:



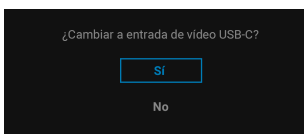
O



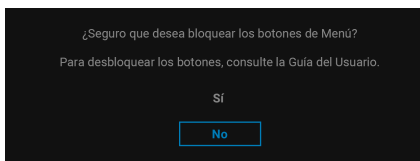


 **NOTA: El mensaje puede diferir ligeramente según la señal de entrada conectada.**

Si el monitor tiene activada la entrada DP/HDMI y hay un cable USB Type-C conectado a un portátil que admite el modo alternativo con DP, al habilitar la opción **Selección aut. para USB-C**, aparecerá el siguiente mensaje:



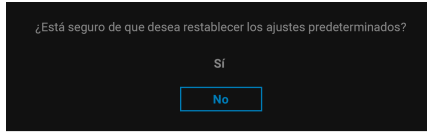
Podrá ver el mensaje siguiente antes de activar la función **Bloquear**:



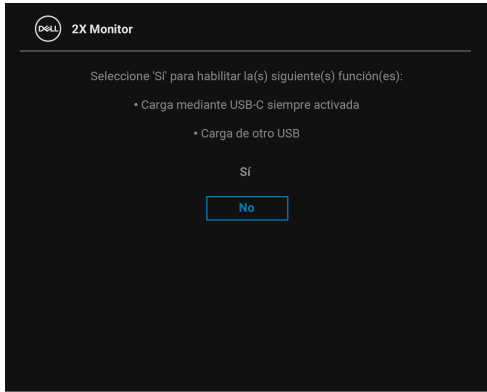
 **NOTA: El mensaje puede diferir ligeramente según la opción seleccionada.**



Al seleccionar **Restablecer**, aparece el siguiente mensaje:



Al seleccionar **Sí**, aparecerá el siguiente mensaje.



Consulte [Solución de problemas](#) para más información.



Ajuste de la resolución máxima

Para configurar la resolución Máxima del monitor:

En Windows® 7, Windows® 8 y Windows® 8.1:

1. Sólo en Windows® 8 y Windows® 8.1, seleccione el mosaico Escritorio para cambiar a escritorio clásico.
2. Haga clic con el botón derecho del ratón sobre el escritorio y seleccione **Resolución de pantalla**.
3. Haga clic en la lista desplegable de la **Resolución de pantalla** y seleccione **1920 x 1080**.
4. Haga clic en **Aceptar**.

En Windows® 10:

1. Haga clic con el botón derecho del ratón en el escritorio, y después en **Configuración de pantalla**.
2. Haga clic en **Configuración de pantalla avanzada**.
3. Haga clic en la lista desplegable de la **Resolución** y seleccione **1920 x 1080**.
4. Haga clic en **Aplicar**.

Si no aparece 1920 x 1080 como una opción, puede que tenga que actualizar el controlador gráfico. Dependiendo de su equipo, realice alguno de los siguientes procedimientos:

Si dispone de un equipo de sobremesa o portátil Dell:

- Acceda a <http://www.dell.com/support>, introduzca su identificador de servicio y descargue el último controlador disponible para su tarjeta gráfica.

Si está utilizando un equipo de otra marca (portátil o de sobremesa):

- Acceda al sitio de soporte de su equipo y descargue los controladores gráficos más actualizados.
- Acceda al sitio web de su tarjeta gráfica y descargue los controladores gráficos más actualizados.

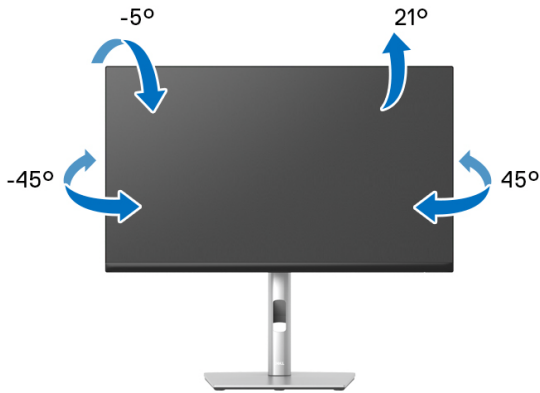


Uso de las funciones de inclinación, balanceo y extensión vertical

NOTA: Las siguientes instrucciones corresponden sólo al acople del soporte que se envía con su monitor. Si desea acoplar un soporte que haya comprado en otro lugar, siga las instrucciones de instalación que se incluyen con dicho soporte.

Inclinación, balanceo

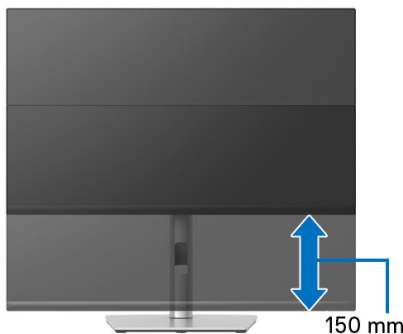
Con el soporte conectado al monitor, puede inclinar y girar el monitor en el ángulo de visualización más cómodo.



NOTA: El soporte no se facilita instalado de fábrica en el envío.

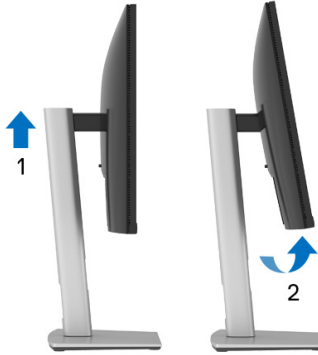
Extensión vertical

NOTA: El soporte se extiende verticalmente hasta 150 mm. Las figuras siguientes ilustran cómo extender el soporte verticalmente.



Girar el monitor

Antes de girar el monitor, debe extenderlo verticalmente por completo ([Extensión vertical](#)) e inclinarlo por completo para evitar golpear el lado inferior del monitor.



Girar a la derecha



Girar a la izquierda




- ✎ **NOTA:** Para utilizar la función de Rotación de pantalla (vista Horizontal o Vertical) con su equipo Dell, necesitará un controlador gráfico actualizado que no se incluye con este monitor. Para descargar el controlador gráfico, acceda a www.dell.com/support y consulte la sección Descargas el apartado Controladores de vídeo para descargar los controladores más actualizados.
- ✎ **NOTA:** En el Modo de vista vertical, podría experimentar una reducción de rendimiento en aplicaciones de uso intenso de gráficos (Juegos 3D, etc.).




Ajuste de las configuraciones de rotación de pantalla de su sistema

Después de haber girado el monitor, debe realizar el procedimiento siguiente para ajustar la configuración de rotación de pantalla en su sistema.

 **NOTA: Si usa el monitor con un PC que no sea de Dell, debe ir a la página web del controlador de gráficos o la del fabricante de su PC para obtener información sobre cómo hacer girar el sistema operativo.**

Para ajustar la configuración de rotación de pantalla:

1. Pulse el botón de la derecha del ratón sobre el escritorio y vaya a **Propiedades**.
 2. Seleccione la ficha **Configuración** y pulse **Avanzado**.
 3. Si tiene una tarjeta gráfica ATI, seleccione la ficha **Rotación** y ajuste la rotación que prefiera.
 4. Si tiene una tarjeta gráfica nVidia, pulse la ficha **nVidia**, y en la columna de la izquierda, seleccione **NVRotate**, y a continuación, seleccione la rotación que desee.
 5. Si tiene una tarjeta gráfica Intel[®], seleccione la ficha de gráfico **Intel**, pulse en **Propiedades gráficas**, seleccione la ficha **Rotación**, y ajústela en la rotación preferida.
-  **NOTA: Si no puede ver la opción de giro o no funciona correctamente, acceda a www.dell.com/support y descargue el controlador más actualizado para su tarjeta gráfica.**



Solución de problemas

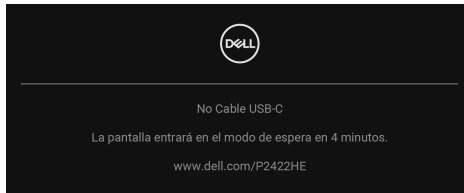
⚠ ADVERTENCIA: Antes de empezar con cualquiera de los procedimientos de esta sección, siga [Instrucciones de seguridad](#).

Comprobación automática

El monitor le proporciona una función de comprobación automática que verifica que el monitor funciona adecuadamente. Si el monitor y el PC están conectados correctamente pero la pantalla del monitor permanece oscura, ejecute la comprobación automática de la manera siguiente:

1. Apague el PC y el monitor.
2. Desconecte el cable de vídeo del ordenador.
3. Encienda el monitor.

Si el monitor no detecta una señal de vídeo y funciona correctamente, aparecerá el siguiente mensaje:



O



✎ NOTA: El mensaje puede diferir ligeramente según la señal de entrada conectada.

✎ NOTA: Cuando se encuentre en el modo de comprobación automática, la luz LED permanece en blanco.

4. Este cuadro también aparece durante el funcionamiento normal del sistema si el cable del vídeo se desconecta o resulta dañado.
5. Apague el monitor y vuelva a conectar el cable del vídeo; encienda el PC y el monitor.



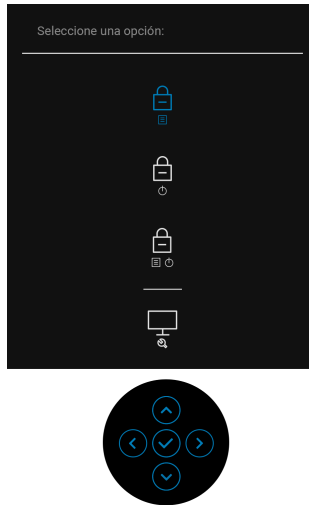
Si la pantalla de su monitor permanece vacía después de llevar a cabo el procedimiento anterior, compruebe el controlador de vídeo y el equipo, ya que el monitor funciona correctamente.


Diagnóstico integrado

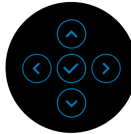
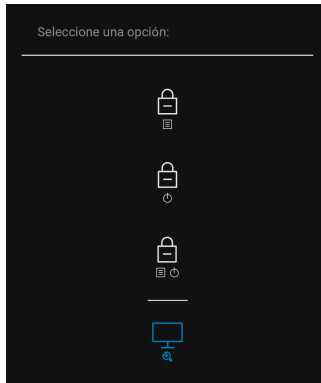
Su monitor dispone de una herramienta de diagnóstico integrado que le ayudará a determinar si el problema que experimenta es un problema de su monitor, o del sistema informático y la tarjeta gráfica.

Para realizar el diagnóstico integrado:

1. Asegúrese de que la pantalla está limpia (que no existan partículas de polvo en la superficie de la pantalla).
2. Mueva el joystick hacia arriba/abajo/izquierda/derecha y manténgalo durante unos 4 segundos hasta que aparezca un menú emergente.



3. Mueva el joystick para resaltar el icono Diagnóstico  y luego pulse el joystick para confirmar. Aparecerá un modelo de prueba gris.



4. Inspeccione con cuidado si existen anomalías en la pantalla.
5. Pulse el joystick para cambiar los modelos de prueba.
6. Repita los pasos 4 y 5 para verificar las pantallas rojo, verde, azul, negro, blanca y de texto.
7. Pulse el joystick para finalizar el programa de diagnóstico.



Problemas usuales

La tabla siguiente contiene información general sobre problemas usuales en este tipo de monitores y posibles soluciones:

Síntomas comunes	Qué experimenta	Soluciones posibles
No hay vídeo / LED de encendido apagada	No hay imagen	<ul style="list-style-type: none">• Asegúrese de que el cable de vídeo que conecta el monitor y el equipo se encuentra conectado correcta y firmemente.• Verifique que la toma de alimentación funciona correctamente utilizando cualquier otro equipo eléctrico.• Asegúrese de que el botón de alimentación está completamente presionado.• Asegúrese de que se selecciona la fuente de entrada correcta en el menú Fuente entrada.
No hay vídeo / LED encendido	No hay imagen o no tiene brillo	<ul style="list-style-type: none">• Aumente los controles de brillo y contraste por medio del OSD.• Ejecute la función de comprobación automática.• Compruebe que el cable de vídeo no tenga clavijas rotas o dobladas.• Ejecute el diagnóstico integrado.• Asegúrese de que se selecciona la fuente de entrada correcta en el menú Fuente entrada.
Enfoque de baja calidad	La imagen está borrosa, difuminada o con sombras	<ul style="list-style-type: none">• Elimine los cables prolongadores de vídeo.• Restaure el monitor a su configuración predeterminada.• Cambie la resolución del vídeo a una relación de aspecto correcta.



Imagen temblorosa o borrosa	Imagen ondulada o movimiento correcto	<ul style="list-style-type: none"> • Restaure el monitor a su configuración predeterminada. • Compruebe que no haya factores ambientales que puedan influir. • Cambie de lugar el monitor y compruébelo en otra habitación.
Píxeles desaparecidos	La pantalla LCD tiene puntos	<ul style="list-style-type: none"> • Apáguelo y enciéndalo. • Un píxel Apagado de forma permanente es un defecto natural de la tecnología LCD. • Para más información acerca de la calidad de píxel de los monitores Dell, consulte el sitio de soporte de Dell en la dirección: www.dell.com/pixelguidelines.
Píxeles bloqueados	La pantalla LCD tiene puntos brillantes	<ul style="list-style-type: none"> • Apáguelo y enciéndalo. • Un píxel apagado de forma permanente es un defecto natural de la tecnología LCD. • Para más información acerca de la calidad de píxel de los monitores Dell, consulte el sitio de soporte de Dell en la dirección: www.dell.com/pixelguidelines.
Problemas con el brillo	La imagen está demasiado oscura o demasiado brillante	<ul style="list-style-type: none"> • Restaure el monitor a su configuración predeterminada. • Ajuste los controles de brillo y contraste por medio del OSD.
Distorsión geométrica	La pantalla no está centrada correctamente	<ul style="list-style-type: none"> • Restaure el monitor a su configuración predeterminada.



Líneas horizontales / verticales	La pantalla tiene una o más líneas	<ul style="list-style-type: none"> • Restaure el monitor a su configuración predeterminada. • Realice la función de comprobación automática y verifique si estas líneas también están en el modo de comprobación automática. • Compruebe que el cable de vídeo no tenga clavijas rotas o dobladas. • Ejecute el diagnóstico integrado.
Problemas de sincronización	La pantalla está movida o aparece rasgada	<ul style="list-style-type: none"> • Restaure el monitor a su configuración predeterminada. • Ejecute la función de comprobación automática para determinar si también aparece en el modo de comprobación automática. • Compruebe que el cable de vídeo no tenga clavijas rotas o dobladas. • Reinicie el equipo en modo seguro.
Cuestiones relativas a la seguridad	Señales visibles de humo o centellas	<ul style="list-style-type: none"> • No realice ninguno de los pasos incluidos en la resolución de problemas. • Póngase en contacto con Dell inmediatamente.
Problemas intermitentes	El monitor se enciende y se apaga	<ul style="list-style-type: none"> • Asegúrese de que el cable de vídeo que conecta el monitor y el equipo se encuentra conectado correcta y firmemente. • Restaure el monitor a su configuración predeterminada. • Ejecute la función de comprobación automática para determinar si este problema intermitente también ocurre en el modo de comprobación automática.



Faltan colores	Faltan colores en la imagen	<ul style="list-style-type: none"> • Ejecute la función de comprobación automática. • Asegúrese de que el cable de vídeo que conecta el monitor y el equipo se encuentra conectado correcta y firmemente. • Compruebe que el cable de vídeo no tenga clavijas rotas o dobladas.
Color equivocado	El color de la imagen no es correcto	<ul style="list-style-type: none"> • Pruebe con distintos Modos predefinidos en el menú OSD de Color. Ajuste el valor R/G/B en Color personal. en el menú OSD de configuración de Color. • Cambie el Formato color entrada a RGB o YCbCr/YPbPr en el OSD de configuración de Color. • Ejecute el diagnóstico integrado.
Retención de una imagen estática que ha permanecido mucho tiempo en el monitor	Aparecen sombras de una imagen estática en la pantalla	<ul style="list-style-type: none"> • Ajuste la pantalla para que se apague tras varios minutos de espera. Esto se puede ajustar en las Opciones de energía de Windows o en la función de ahorro de energía de Mac. • También puede utilizar un salvapantallas dinámico.

Problemas específicos del producto

Síntomas comunes	Qué experimenta	Soluciones posibles
La imagen de la pantalla es demasiado pequeña	La imagen está centrada en la pantalla pero no llena todo el área de visionado	<ul style="list-style-type: none"> • Compruebe la configuración de Relación de aspecto en el OSD de configuración de Pantalla. • Restaure el monitor a su configuración predeterminada.



No puede ajustar el monitor con el joystick	La OSD no aparece en la pantalla	<ul style="list-style-type: none"> • Apague el monitor, desconecte el cable de alimentación y vuelva a encender el monitor. • Compruebe si el menú OSD está bloqueado. Si lo está, mueva el joystick arriba/abajo/izquierda/derecha y manténgalo durante 4 segundos para desbloquearlo (para más información, consulte Bloquear).
No se recibe ninguna señal de entrada al pulsar los controles de usuario	No hay imagen, la luz de LED está blanca	<ul style="list-style-type: none"> • Compruebe la fuente de señal. Asegúrese de que el equipo no está en modo de ahorro de energía moviendo el ratón o pulsando cualquier tecla del teclado. • Compruebe que el cable de señal esté conectado correctamente. Vuelva a conectar el cable si es necesario. • Restaure el equipo o el reproductor de vídeo.
La imagen no ocupa toda la pantalla	La imagen no ocupa toda la altura o anchura de la pantalla	<ul style="list-style-type: none"> • Debido a los distintos formatos de vídeo (relación de aspecto) de los DVD, el monitor podría presentar la imagen a pantalla completa. • Ejecute el diagnóstico integrado.
No se emite vídeo en el puerto HDMI/DisplayPort/USB Type-C	Al conectar un dispositivo de acoplamiento/dongle al puerto, no se emite vídeo al conectar/desconectar el cable del portátil	<ul style="list-style-type: none"> • Desconecte el cable HDMI/DisplayPort/USB Type-C del dongle/dispositivo de acoplamiento y luego conecte el cable HDMI/DisplayPort/USB Type-C al portátil.
Sin conexión de red	Red interrumpida o intermitente	<ul style="list-style-type: none"> • No desactive la monitor durante la conexión de red.



El puerto LAN no funciona	Problema en la conexión del cable o la configuración del SO	<ul style="list-style-type: none">• Asegúrese de que tiene instalados el BIOS y los controladores más recientes del ordenador.• Asegúrese de que el controlador Ethernet Gigabit RealTek está instalado en el Administrador de dispositivos de Windows.• Si la configuración del BIOS tiene la opción LAN/GBE Habilitado/ Deshabilitado, asegúrese de que está ajustado en la opción Habilitado.• Asegúrese de que el cable Ethernet está bien conectado al monitor y al concentrador/router/firewall.• Compruebe el LED de estado del cable Ethernet para confirmar la conectividad. Vuelva a conectar los dos extremos del cable Ethernet si el LED no está encendido.• Apague primero el ordenador y desconecte el cable USB Type-C y el cable de alimentación del monitor. Luego encienda el ordenador y conecte el cable de alimentación y el cable USB Type-C al monitor.
---------------------------	---	--



Problemas específicos de Bus Serie Universal (USB)

Síntomas comunes	Qué experimenta	Soluciones posibles
La interfaz USB no funciona	Los periféricos USB no funcionan	<ul style="list-style-type: none">• Compruebe que el monitor esté encendido.• Vuelva a conectar el cable ascendente a su PC.• Vuelva a conectar los periféricos USB (conector descendente).• Apague el monitor y vuelva a encenderlo.• Reinicie el equipo.• Hay ciertos dispositivos USB, como las unidades de disco duro portátiles, que necesita una mayor fuente de alimentación; conecte la unidad directamente al ordenador.
El puerto USB Type-C no suministra alimentación	Los periféricos USB no se pueden cargar	<ul style="list-style-type: none">• Compruebe que el dispositivo conectado es compatible con la especificación USB-C. El puerto USB Type-C es compatible con USB 3.2 Gen1 y una salida de 65 W.• Compruebe que utiliza el cable USB Type-C que se entrega con su monitor.



<p>La interfaz SuperSpeed USB 5 Gbps (USB 3.2 Gen1) es lenta</p>	<p>Los periféricos SuperSpeed USB 5 Gbps (USB 3.2 Gen1) funcionan lentamente o no funcionan en absoluto</p>	<ul style="list-style-type: none"> • Compruebe que su ordenador es compatible con SuperSpeed USB 5 Gbps (USB 3.2 Gen1). • Algunos equipos tiene puertos USB 3.2, USB 2.0 y USB 1.1. Asegúrese de utilizar el puerto USB correcto. • Vuelva a conectar el cable ascendente a su PC. • Vuelva a conectar los periféricos USB (conector descendente). • Reinicie el equipo.
<p>Los periféricos USB inalámbricos dejan de funcionar cuando se conecta un dispositivo USB 3.2</p>	<p>Los periféricos USB inalámbricos responden con lentitud o funcionan solo cuando disminuye la distancia que los separa del receptor</p>	<ul style="list-style-type: none"> • Aumente la distancia entre los periféricos USB 3.2 y el receptor USB inalámbrico. • Coloque el receptor USB inalámbrico lo más cerca posible de los periféricos USB inalámbricos. • Utilice un cable alargador de USB para colocar el receptor USB inalámbrico lo más distante posible del puerto USB 3.2.



Apéndice

ADVERTENCIA: Instrucciones de seguridad

 **ADVERTENCIA: Uso de controles, ajustes o procedimientos distintos de los especificados en esta documentación podría resultar en exposición a zona de descarga, peligro eléctrico y/o riesgos mecánicos.**


Para más información sobre instrucciones de seguridad, consulte Información sobre seguridad, medio ambiente y normativas (SERI).

Nota FCC (sólo para EE.UU.) y resto de información reglamentaria

Si desea más información sobre la Nota FCC y el resto de información reglamentaria, consulte la página web de normativas en www.dell.com/regulatory_compliance.

Contacte con Dell

Los clientes en Estados Unidos pueden llamar al 800-WWW-DELL (800-999-3355).

 **NOTA: Si no tiene una conexión a Internet activa, puede encontrar información de contacto en su factura de compra, nota de entrega, recibo o catálogo de productos Dell.**

Dell proporciona varias opciones de soporte y de servicio en línea o por teléfono. La disponibilidad varía dependiendo del país y el producto, y puede que algunos servicios no estén disponibles en su zona.

- Asistencia técnica en línea — www.dell.com/support/monitors
- Contactar con Dell — www.dell.com/contactdell

Base de datos de producto de la UE para la etiqueta de energía y hoja de información del producto

P2422HE: <https://eprel.ec.europa.eu/qr/549713>

P2422HE WOST: <https://eprel.ec.europa.eu/qr/562079>

P2722HE: <https://eprel.ec.europa.eu/qr/553243>

