




شاشة Dell USB-C P2422HE/P2722HE دليل المستخدم



الموديل: P2422HE/P2722HE
الموديل التنظيمي: P2422HEb/P2422HEc/P2722HEt

ملاحظة: تشير "ملاحظة" إلى وجود معلومات هامة تساعدك على استخدام الكمبيوتر الخاص بك على أفضل نحو ممكن. 

تنبيه: يشير التنبيه إلى وجود تلف محتمل للجهاز أو فقد للبيانات في حالة عدم اتباع التعليمات. 

تحذير: يشير "تحذير" إلى احتمال وقوع تلف في الملكية، جرح شخصي أو وفاة. 

حقوق الطبع والنشر محفوظة © 2021 Dell Inc. أو أحد الشركات التابعة لها. جميع الحقوق محفوظة. Dell و EMC و علامات تجارية أخرى عبارة عن علامات تجارية لشركة Dell Inc. أو الفروع التابعة لها. تعتبر USB Type-C® و USB-C® علامات تجارية مسجلة لمنندى منفذي USB. العلامات التجارية الأخرى هي ملك لأصحابها المعنيين.

07 - 2021

Rev. A01

المحتويات

6	حول الشاشة الخاصة بك
6	محتويات العبوة
7	مميزات المنتج
9	التعرف على الأجزاء وعناصر التحكم
9	المنظر الأمامي
10	منظر خلفي
11	منظر سفلي
13	مواصفات الشاشة
14	مواصفات الدقة
15	أوضاع الفيديو المدعومة
15	أوضاع جهاز العرض المضبوطة مسبقاً
15	أوضاع نقل التدفق المتعدد لـ (MST) DP
16	المواصفات الكهربائية
17	الخصائص الفيزيائية
18	الخصائص البينية
19	تعيينات الأسنان
22	إمكانية التوصيل والتشغيل
22	واجهة الناقل التسلسلي العالمي (USB)
22	SuperSpeed USB سعة 5 جيجابايت في الثانية (USB 3.2 الجيل 1)
22	منفذ USB النوع C
23	موصل USB 3.2 للدفق الأسفل
23	موصل USB من نوع C
24	منافذ USB
24	منفذ RJ45 (جانب الموصل)
25	تثبيت برنامج التشغيل
26	حالة LED لموصل RJ45



26	جودة شاشة LCD وسياسة البكسل
27	تعليمات الصيانة
27	تنظيف الشاشة الخاصة بك
28	إعداد الشاشة
28	توصيل الحامل
31	توصيل الشاشة
32	توصيل كابل DisplayPort أي (DisplayPort إلى DisplayPort)
32	توصيل كابل USB من النوع C
32	توصيل كابل HDMI (اختياري)
33	توصيل الشاشة باستخدام وظيفة النقل متعدد التدفق لـ DP (MST)
33	توصيل الشاشة باستخدام وظيفة النقل متعدد التدفق لـ USB-C (MST)
34	توصيل كابل RJ45 (اختياري)
34	(DPBS) Dell Power Button Sync
37	توصيل شاشة DPBS لأول مرة
38	استخدام وظيفة DPBS
40	توصيل الشاشة باستخدام وظيفة النقل متعدد التدفق (MST) لـ USB-C
41	توصيل الشاشة لـ USB-C
43	تنظيم الكابلات
43	إزالة حامل الشاشة
44	التحميل على الحائط VESA (اختياري)
45	تشغيل الشاشة
45	تشغيل طاقة الشاشة
45	استخدام جهاز التحكم عن بُعد لعصا التحكم
46	استخدام قائمة العرض على الشاشة (OSD)
46	الوصول إلى مشغل القائمة
47	استخدام مفاتيح التنقل
48	الوصول إلى نظام القائمة
59	رسالة تحذير OSD
63	ضبط الحد الأقصى لدقة الوضوح



64	استخدام وظائف الإمالة والدوران المحوري والتمديد العمودي
64	الإمالة، الدوران المحوري
64	التمديد العمودي
65	تثبيت الشاشة لعرض الصورة رأسياً
65	دوران في اتجاه عقارب الساعة
66	استدارة عكس عقارب الساعة
67	ضبط إعدادات شاشة التدوير لنظامك
68	استكشاف الأخطاء وإصلاحها
68	اختبار ذاتي
69	تشخيصات مضمنة
71	مشكلات شائعة
73	مشكلات خاصة بالمنتج
75	مشكلات خاصة بالناقل التسلسلي العالمي (USB)
76	الفهرس
	إخطارات لجنة الاتصالات الفيدرالية (FCC) (الولايات المتحدة فقط) ومعلومات
76	تنظيمية أخرى
76	الاتصال بشركة Dell
	قاعدة بيانات منتجات الاتحاد الأوروبي لمصقات الطاقة وصحيفة معلومات
76	المنتج



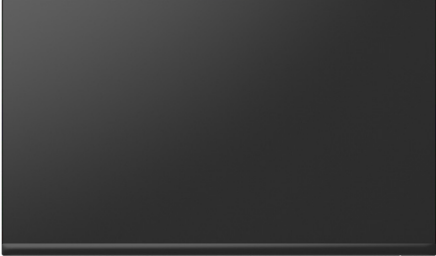


حول الشاشة الخاصة بك

محتويات العبوة

يتم شحن شاشتك مع المكونات المعروضة في الجدول أدناه. في حالة فقد أي من المكونات، اتصل بدعم Dell الفني. انظر الاتصال بشركة Dell للحصول على مزيد من المعلومات.

ملاحظة: بعض العناصر تكون اختيارية ومن الممكن ألا تكون مرفقة مع شاشتك. قد لا تكون بعض الميزات متوفرة في دول معينة.

ملاحظة: إذا كنت توصل حاملاً اشتريته من أي مصدر آخر، فاتباع إرشادات الإعداد التي تم تضمينها مع الحامل.

شاشة العرض	
رافع الحامل	
قاعدة الحامل	



كابل الطاقة (يختلف حسب الدولة)	
كابل DisplayPort بكابل DisplayPort (سعة 1.8 أمتار)	
كابل USB من النوع C (1.8 أمتار)	
توصيل الكابل	
<ul style="list-style-type: none"> • دليل الإعداد السريع • معلومات حول السلامة والبيئة • ومعلومات تنظيمية 	

مميزات المنتج

- تحتوي شاشة **P2722HE/P2422HE Dell** على مصفوفة نشطة، ترانزستور ذات شريط رفيع (TFT)، شاشة كريستال سائل (LCD) ومصباح للضوء الخلفي. وتشتمل ميزات الشاشة على:
 - **P2422HE**: مساحة العرض 60.47 سم (بوصة 23.80) (تقاس بشكل قطري).
1080 × 1920 مستوى الدقة (16:9)، بالإضافة إلى دعم الشاشة بالكامل فيما يتعلق بمستويات الدقة المنخفضة.
 - **P2722HE**: مساحة العرض 68.60 سم (بوصة 27) (تقاس بشكل قطري).
1080 × 1920 مستوى الدقة (16:9)، بالإضافة إلى دعم الشاشة بالكامل فيما يتعلق بمستويات الدقة المنخفضة.
 - زاوية عرض عريضة للسماح بالعرض من وضعية الجلوس أو الوقوف.
 - سلسلة الألوان 99% sRGB.
 - اتصال رقمي مع DisplayPort، كابل USB نوع C و HDMI.



- منفذ USB فردي من النوع C (65 PD واط) لإمداد الطاقة لكمبيوتر لوحي متوافق أثناء استقبال إشارة فيديو وبيانات.
- إمكانيات على ضبط الإمالة، الدوران والارتفاع والتدوير.
- تقلل حافة الترتائين (Ultra-thin bezel) من فجوة الحافة في مدي استخدام متعدد الرصد، مما يتيح التثبيت الأسهل حتى مع تجربة المشاهدة الأنيفة.
- حامل قابل للإزالة وفتحات تحميل مقاس 100 مم من رابطة مقاييس إلكترونيات الفيديو (VESA™) للحصول على حلول تحميل مرنة.
- مزود بمنفذ 1 تدفق علوي USB من النوع C و4 منافذ تدفق سفلي SuperSpeed USB سعة 5 ميغابايت في الثانية (USB 3.2 الجيل1) من النوع A.
- تتيح منافذ USB-C و RJ45 تجربة متصلة بالشبكة بكابل واحد.
- إمكانية التوصيل والتشغيل إذا كانت مدعمة بواسطة نظامك.
- عمليات ضبط لعرض على الشاشة (OSD) لسهولة ضبط وتحسين الشاشة.
- قفل أزرار الطاقة وعصا التحكم.
- منفذ تأمين للسلامة.
- قفل الحامل.
- ≥ 0.3 واط في وضع الاستعداد.
- تحسين راحة العين من خلال شاشة خالية من التشويش وميزة الضوء الأزرق المنخفض.
- تستخدم الشاشة لوحة إضاءة زرقاء منخفضة ومتوافقة مع TÜV Rheinland (حل الجهاز) في وضع إعادة ضبط المصنع/وضع الإعداد الافتراضي (Preset mode "أوضاع الضبط المسبق": Standard "قياسي").

⚠ تحذير: تأثيرات الفترة الطويلة الممكنة لانبعثات الضوء الأزرق من الشاشة قد تسبب أضرار بالعينين، بما في ذلك إجهاد العينين أو الإجهاد الرقمي للعينين وهكذا. تم تصميم ميزة ComfortView Plus لتقليل كمية الضوء الأزرق المنبعثة من الشاشة وذلك لتحسين الراحة للعينين.



التعرف على الأجزاء وعناصر التحكم

المنظر الأمامي



الوصف	اللوحة
مؤشر LED للطاقة تشير اللمبة البيضاء الثابتة إلى أن الشاشة في حالة تشغيل وتعمل بشكل معتاد. تشير اللمبة البيضاء الوامضة إلى أن الشاشة في حالة وضع استعداد.	1

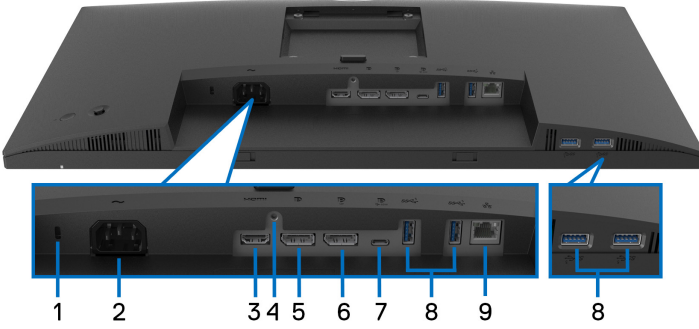




منظر خلفي مع حامل شاشة

الاستخدام	الوصف	اللوحة
شاشة للحمل على الحائط باستخدام مجموعة حمل الحائط VESA المتوافقة مع (100 مم × 100 مم).	VESA فتحات حمل (100 مم × 100 مم - موصلة بالخلف غطاء (VESA	1
حصر الاعتمادات التنظيمية.	ملصق تنظيمي	2
تحرير الحامل من الشاشة.	زر تحرير الحامل	3
ارجع إلى هذا الملصق إذا كنت في حاجة إلى الاتصال بشركة Dell للدعم الفني.	الشريط الكودي، الرقم المسلسل، وملصق علامة الخدمة	4
لتشغيل أو إيقاف تشغيل الطاقة.	زر تشغيل/إيقاف تشغيل الطاقة	5
استخدم للتحكم في قائمة OSD. (انظر تشغيل الشاشة للحصول على مزيد من المعلومات)	عصا التحكم	6
استخدمه لتنظيم الكابلات عن طريق وضعها داخل المنفذ.	منفذ إدارة الكابل	7





منظر سفلي بدون حامل شاشة

الاستخدام	الوصف	اللوحة
تأمين الشاشة بقفل أمان (قفل الأمان غير مضمن).	منفذ تأمين للسلامة	1
توصيل كابل الطاقة (المشحون مع شاشتك).	موصل الطاقة	2
توصيل كابل HDMI بالكمبيوتر الخاص بك.	منفذ HDMI	3
إرساء الحامل على الشاشة باستخدام قلاووظ 6 × M3 (القلاووظ غير مرفق).	قفل الحامل.	4
توصيل الكمبيوتر الخاص بك بكابل DisplayPort (المشحون مع شاشتك).	مدخل DisplayPort	5
مخرج DisplayPort للشاشات المزودة بتقنية النقل عبر التندفق المتعدد (MST). لتمكين MST، انظر توصيل الشاشة باستخدام وظيفة النقل متعدد التندفق لـ DP (MST). ملاحظة: قم بفك الوصلة المطاطية عند استخدام موصل مخرج DisplayPort.	مخرج DisplayPort	6



<p>قم بتوصيل كابل USB النوع C المرفق مع شاشتك بالشاشة والكمبيوتر. هذا المنفذ يدعم توصيل طاقة USB والبيانات وإشارة فيديو DisplayPort. يدعم منفذ SuperSpeed USB سعة 5 جيجابايت في الثانية (USB 3.2 الجيل 1) النوع C الوضع البديل مع DP 1.2 أقصى دقة ممكنة 1080 × 1920 عند 60 هرتز، 20 PD فولت/ 3.25 أمبير، 15 فولت/3 أمبير، 9 فولت/3 أمبير، 5 فولت/3 أمبير.</p> <p>ملاحظة: USB النوع C غير مدعم على إصدارات Windows التي قبل Windows 10.</p>	<p>منفذ USB للدق الأعلى من النوع C</p>	<p>7</p>
<p>قم بتوصيل جهاز USB الخاص بك.*</p> <p>ملاحظة: لاستخدام هذه المنافذ، يجب عليك توصيل كابل USB من النوع C (المشحون مع شاشتك) بمنفذ USB العلوي من النوع C على الشاشة والكمبيوتر الخاص بك.</p>	<p>منفذ التدفق السفلي SuperSpeed USB سعة 5 جيجابايت في الثانية (USB 3.2 الجيل 1) النوع A رقم (4)</p>	<p>8</p>
<p>قم بالاتصال بالإنترنت. لا يمكنك تصفح الإنترنت عبر RJ45 إلا بعد توصيل كابل USB النوع C (مرفق مع الشاشة) من الكمبيوتر بالشاشة.</p>	<p>منفذ RJ45</p>	<p>9</p>

*تجنب تداخل الإشارات، عند توصيل جهاز USB لاسلكي بمنفذ USB للتدفق السفلي، لا يوصى بتوصيل أي أجهزة USB أخرى بالمنفذ المجاور.



مواصفات الشاشة

الموديل	P2422HE	P2722HE
نوع الشاشة	مصفوفة نشطة - TFT LCD	
تقنية اللوحة	تقنية تبديل في الطائرة	
نسبة الطول إلى العرض	16:9	
صورة قابلة للعرض		
قطري	604.70 مم (23.80 بوصة)	686 مم (27 بوصة)
العرض (منطقة نشطة)	527.04 مم (20.75 بوصة)	597.89 مم (23.54 بوصة)
الارتفاع (منطقة نشطة)	296.46 مم (11.67 بوصة)	336.31 مم (13.24 بوصة)
المنطقة الإجمالية	156246.27 مم ²	201076.38 مم ²
	(242.15 بوصة ²)	(311.67 بوصة ²)
قياس البكسل	0.2745 مم × 0.2745 مم	0.3114 مم × 0.3114 مم
بكسل لكل بوصة (PPI)	93	82
زاوية العرض	178° (رأسي) نموذجي 178° (أفقي) نموذجي	
مخرج السطوع	250 cd/m ² (نموذجي)	300 cd/m ² (نموذجي)
نسبة التباين	1000 إلى 1 (نموذجي)	
تغطية شاشة العرض	العلاج المضاد للوهج في المستقطب الأمامي (3H) التغطية الشديدة	
سلسلة الألوان	99% من sRGB (نموذجي)	
ضوء الخلفية	نظام إضاءة حواف LED البيضاء	
وقت الاستجابة	5 ميلي ثانية (وضع سريع) 8 ميلي ثانية (وضع عادي)	
عمق الألوان	16.7 مليون (8 بت)	



<ul style="list-style-type: none"> • 1 × منفذ HDMI الإصدار 1.4 (HDCP 1.4) • 1 × DisplayPort الإصدار 1.2 (HDCP 1.4) • 1 × منفذ DisplayPort (مخرج) مع MST (HDCP 1.4) • 1 × منفذ USB من النوع C (وضع بديل مع DisplayPort 1.2، توصيل الطاقة PD حتى 65 واط)* • 4 × منفذ التدفق السفلي SuperSpeed USB سعة 5 جيجابايت في الثانية (USB 3.2 الجيل 1) • 1 × منفذ RJ45 		الاتصال
5.99 مم (علوي)	5.38 مم (علوي)	عرض الحافة (حافة الشاشة للمنطقة النشطة)
6.01 مم (يسار/يمين)	5.38 مم (يسار/يمين)	
17.29 مم (سفلي)	16.66 مم (سفلي)	
إمكانية الضبط		
150 مم		ارتفاع الحامل القابل للضبط
-5° إلى 21°		إمالة
-45° إلى 45°		الدوران
-90° إلى 90°		محور
نعم		إدارة الكابلات
ترتيب سهل ومزايا مفاتيح أخرى		توافق Dell Display Manager
منفذ تأمين للسلامة (قفل الكابل يباع بشكل منفصل)		السرية

*DisplayPort و USB النوع C (وضع بديل مع DisplayPort 1.2): HBR2 مدعم.

مواصفات الدقة

الموديل	P2722HE/P2422HE
نطاق المسح الأفقي	30 إلى 83 كيلوهرتز
نطاق المسح الرأسي	56 إلى 76 هرتز (تلقائي)
الحد الأقصى للدقة المضبوطة مسبقاً	1920 × 1080 @ 60 هرتز



أوضاع الفيديو المدعومة

P2722HE/P2422HE	الموديل
1080p ، 1080i ، 720p ، 576p ، 480p	إمكانيات عرض الفيديو (وضع بديل HDMI و DisplayPort و USB من النوع C)

أوضاع جهاز العرض المضبوطة مسبقاً

قطبية المزامنة (أفقي/رأسي)	ساعة البكسل (ميجاهرتز)	التردد الرأسي (هرتز)	التردد الأفقي (كيلوهرتز)	وضع العرض
+/-	28.30	70.10	31.50	400 × 720
-/-	25.20	59.90	31.50	480 × 640
-/-	31.50	75.00	37.50	480 × 640
+/+	40.00	60.30	37.90	600 × 800
+/+	49.50	75.00	46.90	600 × 800
-/-	65.00	60.00	48.40	768 × 1024
+/+	78.80	75.00	60.00	768 × 1024
+/+	108.00	75.00	67.50	864 × 1152
+/-	74.25	59.90	45.00	720 × 1280
+/-	95.75	74.80	56.50	720 × 1280
+/+	108.00	60.00	64.00	1024 × 1280
+/+	135.00	75.00	80.00	1024 × 1280
+/+	108.00	60.00	60.00	R-900 × 1600
+/+	148.50	60.00	67.50	1080 × 1920

أوضاع نقل التدفق المتعدد لـ DP (MST)

يمكن دعم أقصى عدد من الشاشات الخارجية	شاشة مصدر MST
1080 × 1920 @ 60 هرتز	1080 × 1920 @ 60 هرتز
• 1 (عبر إدخال USB النوع C) • 3 (عبر إدخال DisplayPort)	

ملاحظة: أقصى مستوى دقة للشاشة الخارجية المدعوم هو 1080 × 1920 هو 60 هرتز فقط.



الموديل	P2422HE	P2722HE
إشارات إدخال الفيديو	• DisplayPort 1.2/HDMI 1.4*، سعة 600 ميجا فولت لكل خط تمييزي، معاوقة الإدخال 100 أوم لزوج تمييزي • USB-C (مع الوضع البديل) دعم إدخال الإشارة	
فولطية/تردد/تيار الإدخال المتعدد	100 إلى 240 التيار التبادلي للفولط/50 هرتز أو 60 هرتز ± 3 هرتز/1.50 أمبير (نموذجي)	100 إلى 240 التيار التبادلي للفولط/50 هرتز أو 60 هرتز ± 3 هرتز / 1.70 أمبير (نموذجي)
التيار المتدفق	• فولت: 40 أمبير (الحد الأقصى) عند 0 درجة مئوية (تشغيل بارد) • 240 فولت : 80 أمبير (الحد الأقصى) عند 0 درجة مئوية (تشغيل بارد)	
استهلاك الطاقة	• 0.2 واط (وضع إيقاف التشغيل) ¹ • 0.3 واط (وضع الاستعداد) ¹ • 14.5 واط (وضع تشغيل) ¹ • 118 واط (الحد الأقصى) ² • 14.79 واط (Pon) ³ • 48.02 كيلوواط في الساعة ³ (TEC)	• 0.20 واط (وضع إيقاف التشغيل) ¹ • 0.20 واط (وضع الاستعداد) ¹ • 17.1 واط (وضع تشغيل) ¹ • 132 واط (الحد الأقصى) ² • 16.99 واط (Pon) ³ • 54.6 كيلوواط في الساعة ³ (TEC)

*يدعم صوت DisplayPort 1.2/HBR2.

¹ كما هو معرف في EU 2019/2021 و EU 2019/2013.

² أقصى سطوع وإعدادات تباين مع أقصى تحميل للطاقة على جميع منافذ USB.

³ Pon: استهلاك الطاقة في وضع التشغيل كما هو معرف في إصدار Energy Star 8.0.

TEC: استهلاك الطاقة الإجمالي بالكيلو واط كما هو معرف في الإصدار Energy Star 8.0.

هذه الوثيقة للتعريف فقط وتعكس الأداء في المعمل. وقد يختلف أداء الجهاز في الواقع حسب البرمجيات المثبتة عليه والمكونات والملحقات التي طلبتها به، وبالتالي لا يوجد إلزام على الشركة المصنعة بتحديث هذه المعلومات.

وعليه يجب على العميل عدم الاعتماد على هذه المعلومات في اتخاذ القرارات حول نسب التجاوز الكهربائية وغيرها. ولا تضمن الشركة المصنعة ضمناً أو صريحاً دقة أو تمام هذه المعلومات.





ملاحظة: هذه الشاشة متوافقة مع ENERGY STAR. هذا المنتج مؤهل لـ ENERGY STAR في إعدادات المصنع الافتراضية والتي يمكن استعادتها بواسطة وظيفة "Factory Reset" (إعادة تعيين لإعدادات المصنع) في قائمة OSD. قد يؤدي تغيير إعدادات المصنع الافتراضية أو تمكين الميزات الأخرى إلى زيادة استهلاك الطاقة الذي قد يتجاوز الحد المحدد لـ ENERGY STAR.

الخصائص الفيزيائية

الموديل	P2422HE	P2722HE
نوع كابل الإشارة	• رقمي: DisplayPort، 20 سن • رقمي: HDMI، 19 سن (الكابل غير مضمن) • الناقل التسلسلي العالمي: النوع C، و 24 سن	
ملاحظة: تم تصميم شاشات Dell للعمل بشكل أمثل مع كابلات الفيديو التي يتم شحنها مع شاشتك. نظراً لأن Dell لا تتحكم في مختلف موردي الكابلات في السوق، ونوع المواد والموصل والعملية المستخدمة في تصنيع هذه الكابلات، فإن Dell لا تضمن أداء الفيديو على الكابلات التي لا يتم شحنها مع شاشة Dell الخاصة بك.		
الأبعاد (بالحامل)		
الارتفاع (ممتد)	496.11 مم (بوصة 19.53)	534.15 مم (بوصة 21.03)
الارتفاع (مضغوط)	364.00 مم (بوصة 14.33)	384.15 مم (بوصة 15.12)
العرض	537.80 مم (بوصة 21.17)	609.90 مم (بوصة 24.01)
العمق	179.57 مم (بوصة 7.07)	190.10 مم (بوصة 7.48)
الأبعاد (بدون الحامل)		
الارتفاع	318.50 مم (بوصة 12.54)	359.60 مم (بوصة 14.16)
العرض	537.80 مم (بوصة 21.17)	609.90 مم (بوصة 24.01)
العمق	52.15 مم (بوصة 2.05)	52.15 مم (بوصة 2.05)
أبعاد الحامل		
الارتفاع (ممتد)	410.80 مم (بوصة 16.17)	428.30 مم (بوصة 16.86)
الارتفاع (مضغوط)	364.00 مم (بوصة 14.33)	381.50 مم (بوصة 15.02)
العرض	245.00 مم (بوصة 9.65)	268.00 مم (بوصة 10.55)
العمق	179.57 مم (بوصة 7.07)	190.10 مم (بوصة 7.48)
القاعدة	245.00 × 173.00 مم (9.65 بوصة × 6.81 بوصة)	268.00 × 185.00 مم (10.55 بوصة × 7.28 بوصة) (بوصة)



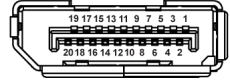
الوزن		
الوزن مع العبوة	8.38 كجم (رطل) 18.47	9.62 كجم (رطل) 21.21
الوزن مع مجموعة الحامل والكابلات	6.00 كجم (رطل) 13.23	7.14 كجم (رطل) 15.74
الوزن بدون مجموعة الحامل (بالنسبة لحامل الحائط أو اعتبارات حامل VESA - بلا كابلات)	3.81 كجم (رطل) 8.40	4.92 كجم (رطل) 10.85
وزن مجموعة الحامل	1.76 كجم (رطل) 3.88	1.89 كجم (رطل) 4.17

الخصائص البيئية

الموديل	P2422HE	P2722HE
معايير التوافق		
<ul style="list-style-type: none"> شاشة معتمدة من ENERGY STAR EPEAT مسجل حسب الاقتضاء. يختلف تسجيل EPEAT حسب الدولة. انظر www.epeat.net للاطلاع على حالة التسجيل حسب كل دولة. توافق RoHS شاشات معتمدة من TCO و TCO Edge شاشة خالية من PVC/BFR (باستثناء الكابلات الخارجية) زجاج خالي من الزرنيخ وخالي من الزئبق للوحة فقط 		
درجة الحرارة		
التشغيل	0°C إلى 40°C (32°F إلى 104°F)	
عدم التشغيل	<ul style="list-style-type: none"> التخزين: -20°C إلى 60°C (-4°F إلى 140°F) الشحن: -20°C إلى 60°C (-4°F إلى 140°F) 	
الرطوبة		
التشغيل	10% إلى 80% (بدون تكثيف)	
عدم التشغيل	<ul style="list-style-type: none"> التخزين: 5% إلى 90% (بدون تكثيف) الشحن: 5% إلى 90% (بدون تكثيف) 	
الارتفاع		
التشغيل	5,000 م (16,404 قدم) (أقصى)	
عدم التشغيل	12,192 م (40,000 قدم) (أقصى)	
التمييز الحراري	<ul style="list-style-type: none"> 403.56 BTU/ساعة (أقصى) 49.59 BTU/ساعة (نموذجي) 	<ul style="list-style-type: none"> 451.44 BTU/ساعة (أقصى) 58.48 BTU/ساعة (نموذجي)



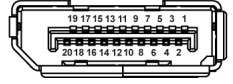
مدخل موصل DisplayPort



رقم السن	انب مكون من 20 سناً من كابل الإشارة المتصل
1	ML3 (n)
2	أرضي
3	ML3 (p)
4	ML2 (n)
5	أرضي
6	ML2 (p)
7	ML1 (n)
8	أرضي
9	ML1 (p)
10	ML0 (n)
11	أرضي
12	ML0 (p)
13	أرضي
14	أرضي
15	AUX (p)
16	أرضي
17	AUX (n)
18	اكتشاف اتصال نشط
19	Re-PWR
20	DP_PWR فولت 3.3+



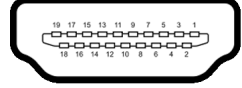
مخرج موصل DisplayPort



رقم السن	انب مكون من 20 سناً من كابل الإشارة المتصل
1	ML0 (p)
2	أرضي
3	ML0 (n)
4	ML1 (p)
5	أرضي
6	ML1 (n)
7	ML2 (p)
8	أرضي
9	ML2 (n)
10	ML3 (p)
11	أرضي
12	ML3 (n)
13	CONFIG1
14	CONFIG2
15	AUX CH (p)
16	أرضي
17	AUX CH (n)
18	اكتشاف اتصال نشط
19	عودة
20	DP_PWR



موصل HDMI



رقم السن	انب مكون من 19 سناً من كابل الإشارة المتصل
1	TMDS بيانات +2
2	TMDS بيانات 2 ترس
3	TMDS بيانات -2
4	TMDS بيانات +1
5	TMDS بيانات 1 ترس
6	TMDS بيانات -1
7	TMDS بيانات 0+
8	TMDS بيانات 0 ترس
9	TMDS بيانات -0
10	TMDS ساعة+
11	TMDS ساعة ترس
12	TMDS ساعة-
13	CEC
14	محجوز (N.C. على الجهاز)
15	ساعة DDC (SCL)
16	بيانات DDC (SDA)
17	CEC/DDC أرضي
18	طاقة +5 فولت
19	اكتشاف اتصال نشط



إمكانية التوصيل والتشغيل

يمكنك تركيب الشاشة على أي نظام يتوافق مع التوصيل والتشغيل. تعمل الشاشة تلقائياً على إمداد نظام التشغيل ببيانات تعريف العرض الممتد (EDID) باستخدام بروتوكولات قناة بيانات العرض (DDC) بحيث يستطيع النظام تكوين نفسه وتحسين إعدادات الشاشة. تتم معظم تثبيتات الشاشة بشكل أوتوماتيكي؛ حيث يمكنك تحديد إعدادات مختلفة إذا لزم الأمر. لمزيد من المعلومات حول تغيير إعدادات الشاشة، انظر [تشغيل الشاشة](#).

واجهة الناقل التسلسلي العالمي (USB)

يوفر لك هذا القسم معلومات حول منافذ USB المتوفرة على الشاشة.

SuperSpeed USB سعة 5 جيجابايت في الثانية (USB 3.2 الجيل 1)

سرعة النقل	معدل البيانات	أقصى طاقة مدعومة (كل منفذ)
SuperSpeed	5 جيجابايت في الثانية	4.5 واط
السرعة العالية	480 ميجابايت في الثانية	4.5 واط
سرعة كاملة	12 ميجابايت في الثانية	4.5 واط

منفذ USB النوع C

الوصف	منفذ USB النوع C
*DisplayPort 1.2	الفيديو
سعة 5 جيجابايت في الثانية SuperSpeed USB (USB 3.2 الجيل 1)	البيانات
حتى 65 واط	توصيل الطاقة (PD)

*HBR2 مدعم.

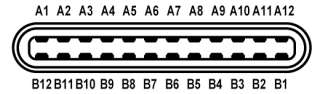


موصل USB 3.2 للدفق الأسفل



رقم السن	جانب من الموصل مكون من 9 أسنان
1	VCC
2	D-
3	D+
4	أرضي
5	SSRX-
6	SSRX+
7	أرضي
8	SSTX-
9	SSTX+

موصل USB من نوع C



اسم الإشارة	رقم السن	اسم الإشارة	رقم السن
أرضي	B1	أرضي	A1
TX2+	B2	TX1+	A2
TX2-	B3	TX1-	A3
VBUS	B4	VBUS	A4
CC2	B5	CC1	A5
D+	B6	D+	A6
D-	B7	D-	A7
SBU2	B8	SBU1	A8
VBUS	B9	VBUS	A9



RX1-	B10	RX2-	A10
RX1+	B11	RX2+	A11
أرضي	B12	أرضي	A12

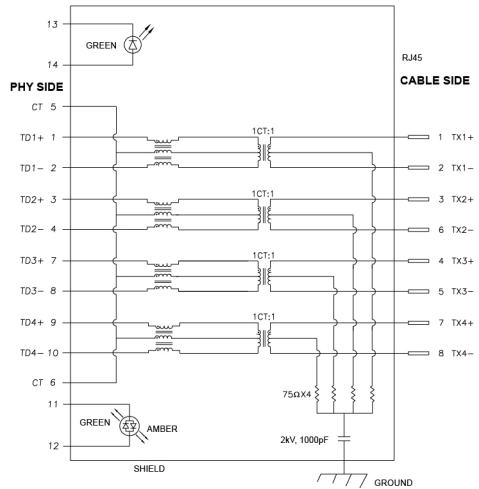
منافذ USB

- 1 منفذ USB النوع C تدفق علوي - سفلي
- 4 منفذ التدفق السفلي SuperSpeed USB سعة 5 جيجابايت في الثانية النوع A (USB 3.2) الجيل (1) - سفلي

ملاحظة: يتطلب SuperSpeed USB سعة 5 جيجابايت في الثانية (USB 3.2) الجيل 1 كمبيوتر متوافق مع SuperSpeed USB سعة 5 جيجابايت في الثانية (USB 3.2) الجيل 1.

ملاحظة: تعمل منافذ USB للشاشة فقط عند تشغيل الشاشة أو في وضع التشغيل أو الاستعداد. إذا كنت تريد إيقاف تشغيل الشاشة ثم تشغيلها، فقد تستغرق الوحدات الطرفية المرفقة ثوان قليلة لاستعادة الوظيفة العادية.

منفذ RJ45 (جانب الموصل)



الإشارة	رقم السن
TD1 +	1
TD1 -	2
TD2 +	3



TD2 -	4
CT	5
CT	6
TD3 +	7
TD3 -	8
TD4 +	9
TD4 -	10
أخضر_كهرماني	11
أخضر_كهرماني	12
أخضر	13
أخضر	14

تثبيت برنامج التشغيل

قم بتثبيت برنامج تشغيل وحدة التحكم Realtek USB GBE Ethernet المتاح لنظامك. هذا متاح للتنزيل من موقع www.dell.com/support تحت قسم "برنامج التشغيل والتنزيل".
معدل بيانات الشبكة (RJ45) عبر USB-C السرعة القصوى 1000 ميجابيت في الثانية.

ملاحظة: منفذ LAN هذا متوافق مع 1000Base-T IEEE 802.3az، ويدعم عنوان Mac (مطبوع على ملصق الموديل) (MAPT) Pass-thru، و (WOL) Wake-on-LAN، من وضع الاستعداد (S3 فقط) ووظيفة تمهيد PXE*UEFI، [يعتبر UEFI PXE تمهيد غير مدعم على أجهزة حواسيب سطح المكتب من Dell (باستثناء الخاصة بسطح المكتب الفائق OptiPlex 7090/3090)]، تعتمد هذه الوظائف الـ 3 على إعدادات BIOS وإصدار نظام التشغيل. قد تختلف الوظائف مع أجهزة حواسيب من غير Dell.
*يرمز UEFI إلى واجهة البرامج الثابتة القابلة للتوسيع الموحدة.





الوصف	اللون	مصباح LED	اللوحة
<p>مؤشر الربط/النشاط:</p> <ul style="list-style-type: none"> • وميض - نشاط على المنفذ. • تشغيل الأخضر - جارٍ إنشاء الرابط. • إيقاف تشغيل - لم يتم إنشاء رابط. 	أخضر	مصباح أيسر	1
<p>مؤشر السرعة:</p> <ul style="list-style-type: none"> • تشغيل الكهرماني - 1000 ميجابت في الثانية • تشغيل الأخضر - 100 ميجابت في الثانية • إيقاف تشغيل - 10 ميجابت في الثانية 	كهرماني أو أخضر	مصباح أيمن	2

ملاحظة: كابل RJ45 هو ملحق قياسي غير موجود في الصندوق. 

جودة شاشة LCD وسياسة البكسل

أثناء عملية تصنيع شاشة LCD، ليس من الشائع دمج بكسل واحد أو أكثر في حالة غير متغيرة والتي تعد من الصعب رؤيتها ولا تؤثر على جودة الشاشة وقابلية استخدامها. لمزيد من المعلومات عن جودة شاشات Dell وسياسة البكسل، انظر www.dell.com/pixelguidelines.



تعليمات الصيانة

تنظيف الشاشة الخاصة بك

⚠ تنبيه: اقرأ واتبع تعليمات السلامة قبل تنظيف الشاشة.

⚠ تحذير: قبل تنظيف الشاشة، افصل كابل طاقة الشاشة عن المنفذ الكهربائي.

للحصول على أفضل الممارسات، اتبع التعليمات الموضحة في القائمة أدناه أثناء فك المكونات، التنظيف، أو التعامل مع شاشتك:

- لتنظيف شاشتك المقاومة للثبات، استخدم قطعة قماش نظيفة رطبة قليلاً بالماء. ولو أمكن، استخدم قطعة قماش خاصة بتنظيف الشاشة أو محلول مناسب للتغطية المقاومة للثبات. لا تستخدم البنزين، التتر، الأمونيا، المنظفات الكاشطة أو الهواء المضغوط.
- استخدم قطعة قماش دافئة رطبة قليلاً خاصة بتنظيف الشاشة. تجنب استخدام مادة منظفة من أي نوع حيث أن بعض المواد المنظفة تترك طبقة لينة على الشاشة.
- إذا لاحظت مسحوقاً أبيض عند فصل شاشتك، امسحها بقطعة قماش.
- تعامل مع شاشتك بعناية حيث أن الشاشات الملونة الغامقة قد تُخدش ويظهر عليها علامات بلي بيضاء أكثر من الشاشات الملونة الفاتحة.
- للمساعدة على الحفاظ على أفضل جودة للصورة على شاشتك، استخدم واقي شاشة يتغير ديناميكياً وأوقف تشغيل شاشتك في حالة عدم استخدامها.



إعداد الشاشة

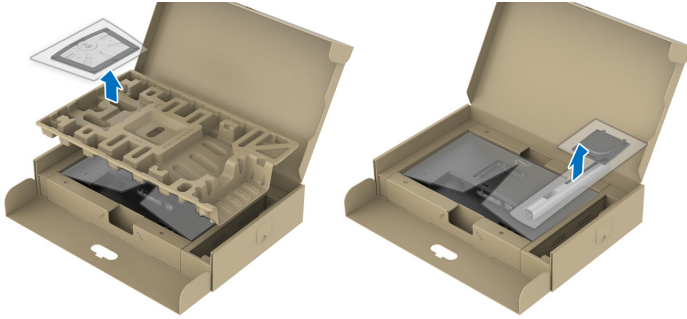
توصيل الحامل

ملاحظة: لم يتم تثبيت الحامل في المصنع عند شحنها.

ملاحظة: يتم تطبيق التعليمات التالية لتوصيل الحامل المقدم مع الشاشة الخاصة بك. إذا كنت توصّل حاملاً اشتريته من أي مصدر آخر، فاتبع إرشادات الإعداد التي تم تضمينها مع الحامل.

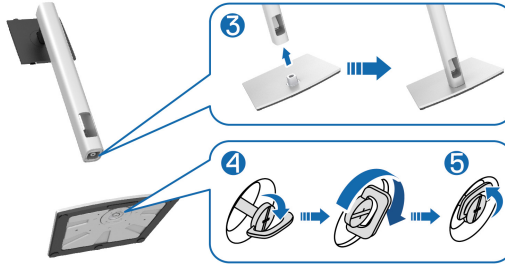
لتوصيل حامل الشاشة:

1. اتبع التعليمات على الكرتون لنزع الحامل من الوسادة التي تثبته.
2. قم بإزالة قاعدة الحامل ورافع الحامل من وسادة الرغوة.



ملاحظة: يتم استخدام الرسومات بقصد التوضيح فقط. قد يختلف شكل قفل الحزمة.

3. أدخل منافذ قاعدة الحامل في منفذ الحامل.
4. ارفع حامل المسامير وأدر المسمار في اتجاه عقارب الساعة.
5. بعد إحكام المسمار بالكامل، اثن حامل المسمار داخل التجويف.



6. ارفع الغطاء، كما هو موضح، للوصول إلى منطقة VESA لتجميع الحامل.



ملاحظة: قبل توصيل مجموعة الحامل بالشاشة، تأكد من فتح غطاء اللوحة الأمامية للسماح بمساحة للتجميع.

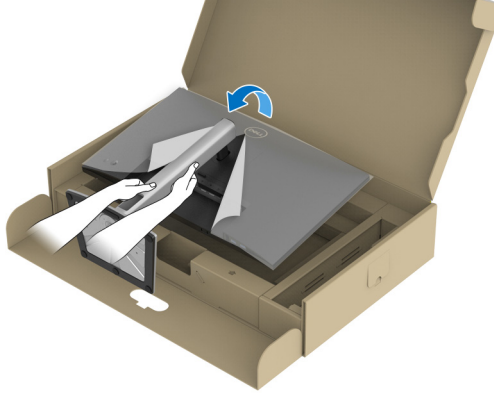
7. قم بتوصيل مجموعة الحامل بالشاشة.

a. ضع اللسانين الموجودين على الجزء العلوي من الحامل في التجويف الموجود بالجزء الخلفي من الشاشة.

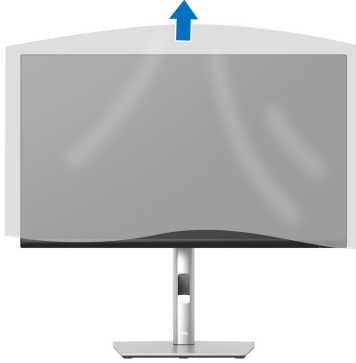
b. اضغط على الحامل حتى يستقر في مكانه.



8. امسك حامل الحامل وارفع الشاشة بعناية، ثم ضعه على سطح مستو.



ملاحظة: ارفع الشاشة بحرص لمنعها من الانزلاق أو السقوط.
9. انزع الغطاء من الشاشة.



توصيل الشاشة

⚠ تحذير: قبل البدء في أي إجراءات في هذا القسم، اتبع تعليمات السلامة.

ملاحظة: تم تصميم شاشات Dell للعمل بشكل أمثل مع الكابلات الواردة من Dell. لا تضمن Dell جودة الفيديو وأدائه عند استخدام الكابلات غير التابعة لشركة Dell.

ملاحظة: وجه الكابلات خلال منفذ إدارة الكابل قبل توصيلها.

ملاحظة: لا تقم بتوصيل كل الكابلات بالكمبيوتر في نفس الوقت.

ملاحظة: يتم استخدام الرسومات بقصد التوضيح فقط. قد يختلف شكل الكمبيوتر. لتوصيل شاشتك بالكمبيوتر:

1. قم بإيقاف تشغيل الكمبيوتر وافصل كابل الطاقة.

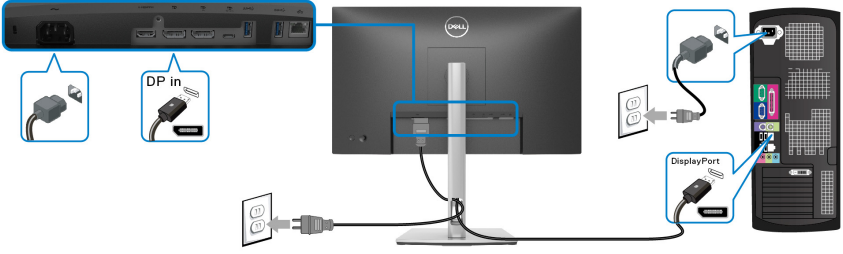
2. قم بتوجيه كابل الطاقة من خلال فتحة إدارة الكابلات على الحامل ثم قم بتوصيله بالشاشة.



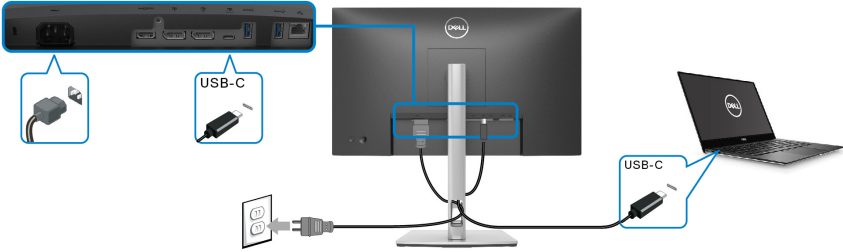
3. قم بتوصيل كابل DisplayPort نوع USB من النوع C أو HDMI من شاشتك بالكمبيوتر.



توصيل كابل DisplayPort أي (DisplayPort إلى DisplayPort)



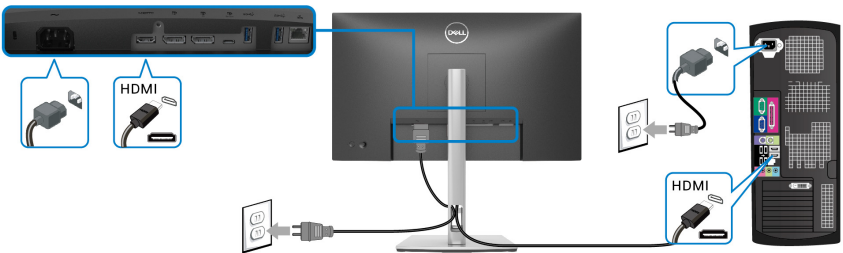
توصيل كابل USB من النوع C



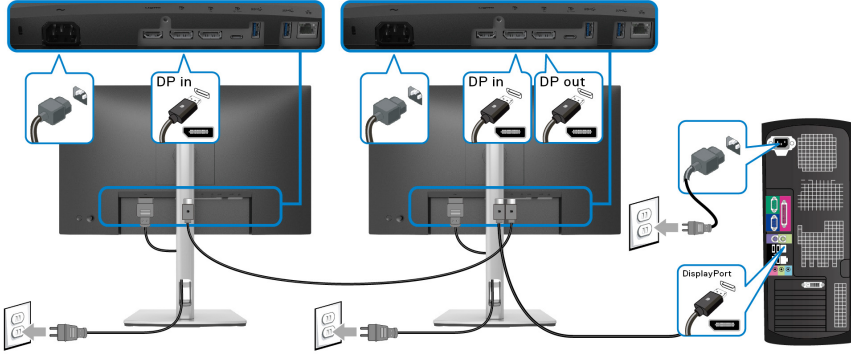
ملاحظة: استخدم كابل USB من النوع C المرفق مع الشاشة فقط.

- هذا المنفذ يدعم وضع DisplayPort البديل (مقياس DP 1.2 فقط).
- المنفذ المتوافق مع توصيل USB من النوع C (الإصدار PD رقم 3.0) يقوم بتوصيل حتى 65 واط من الطاقة.
- إذا كان الكمبيوتر اللوحي الخاص بك يتطلب أكثر من 65 واط لتشغيله وجفت البطارية، فقد لا يعمل أو يتم شحنه من خلال منفذ USB PD لهذه الشاشة.

توصيل كابل HDMI (اختياري)



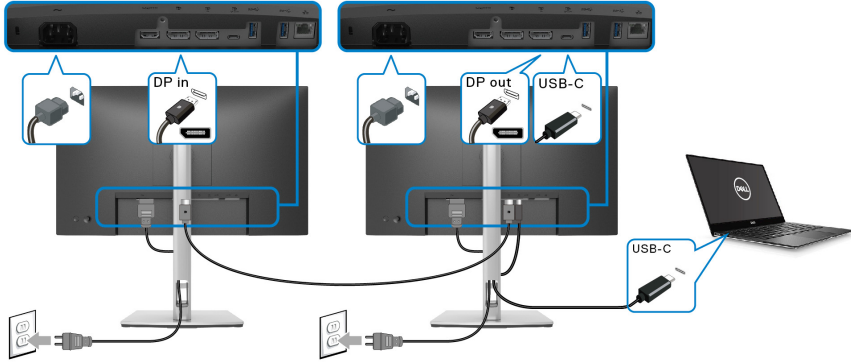
توصيل الشاشة باستخدام وظيفة النقل متعدد التدفق لـ DP (MST)



ملاحظة: هذه الشاشة تدعم خاصية النقل عبر التدفق المتعدد (DP MST). للاستفادة من هذه الخاصية، يجب أن تتوافق بطاقة الرسوم الخاصة بجهاز الكمبيوتر مع DP1.2 بخيار النقل عبر التدفق المتعدد (MST).

ملاحظة: قم بفك الوصلة المطاطية عند استخدام موصل مخرج DP.

توصيل الشاشة باستخدام وظيفة النقل متعدد التدفق لـ USB-C (MST)

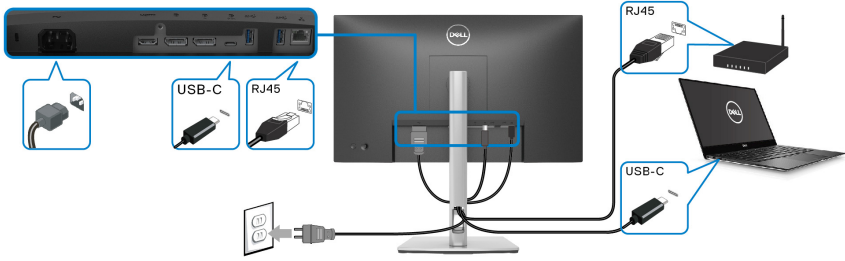


ملاحظة: يخضع الحد الأقصى لعدد الشاشات المدعومة عبر MST إلى عرض النطاق الترددي لمصدر USB-C.

ملاحظة: قم بفك الوصلة المطاطية عند استخدام موصل مخرج DP.



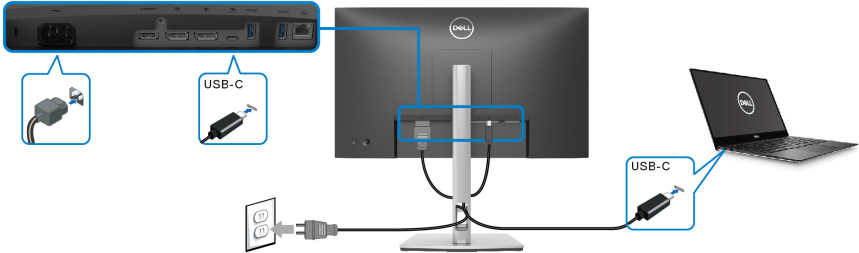
توصيل كابل RJ45 (اختياري)



ملاحظة: كابل RJ45 ليس ملحق قياسي موجود في الصندوق.

(DPBS) Dell Power Button Sync

تم تصميم الشاشة بميزة Dell Power Button Sync (DPBS) للسماح لك بالتحكم في حالة طاقة نظام الكمبيوتر من زر طاقة الشاشة. هذه الميزة مدعومة فقط مع نظام Dell الذي يحتوي على وظيفة DPBS مدمجة، ولا يتم دعمه إلا عبر واجهة USB-C.

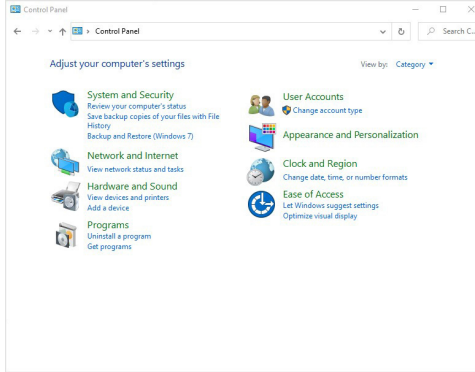


للتأكد من عمل وظيفة DPBS لأول مرة، قم بتنفيذ الخطوات التالية على النظام الأساسي المدعوم DPBS في لوحة التحكم أولاً.

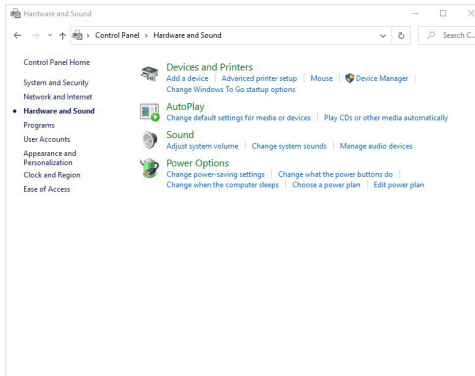
ملاحظة: يدعم DPBS فقط منفذ USB من النوع C للتحميل.



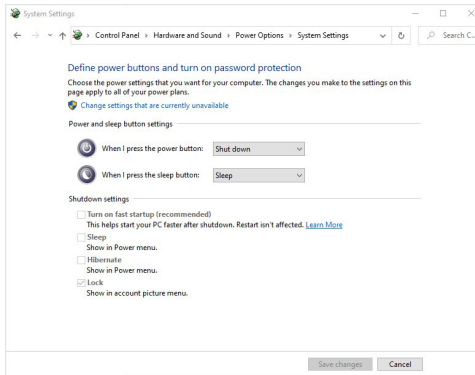
1. انتقل إلى لوحة التحكم.



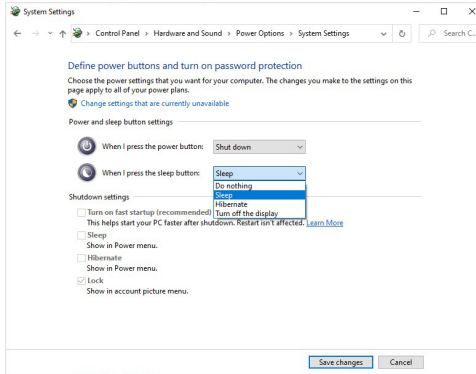
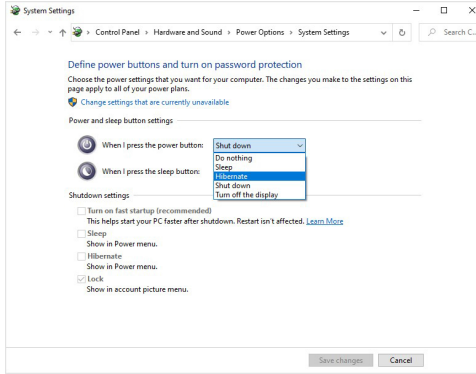
2. حدد الأجهزة والصوت، متبوعاً بواسطة خيارات الطاقة.



3. انتقل إلى إعدادات النظام.

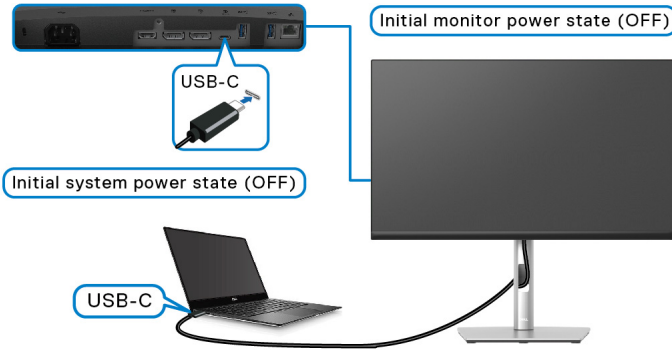


4. في القائمة المنسدلة عند الضغط على زر الطاقة، هناك عدد قليل من الخيارات للاختيار، وهي عدم القيام بأي إجراء/سكون/إسبات/إيقاف التشغيل. يمكنك تحديد سكون/إسبات/إيقاف التشغيل.



ملاحظة: لا تحدد "عدم القيام بأي إجراء"، وإلا فلن يتمكن زر الطاقة الخاص بالمراقبة من المزامنة مع حالة طاقة نظام الكمبيوتر.





لأول مرة يتم فيها إعداد وظيفة DPBS:

1. تأكد من إيقاف تشغيل الشاشة وجهاز الكمبيوتر.
2. اضغط على زر طاقة الشاشة لتشغيل الشاشة.
3. قم بتوصيل كابل USB-C بين الكمبيوتر والشاشة.
4. سيتم تشغيل كل من الشاشة وجهاز الكمبيوتر بشكل طبيعي باستثناء النظام الأساسي Dell Optiplex 7090/3090 Ultra.

5. عند توصيل النظام الأساسي Dell Optiplex 7090/3090 Ultra، قد ترى كلاً من الشاشة وجهاز الكمبيوتر قيد التشغيل للحظات. انتظر لفترة (حوالي 6 ثوانٍ) وسيتم إيقاف تشغيل كل من الكمبيوتر والشاشة. عند الضغط على زر طاقة الشاشة أو زر طاقة الكمبيوتر، سيتم تشغيل كل من الكمبيوتر والشاشة. حالة طاقة نظام الكمبيوتر متزامنة مع زر طاقة الشاشة.

ملاحظة: عندما يكون كل من الشاشة والكمبيوتر في حالة إيقاف التشغيل في المرة الأولى، يوصى بتشغيل الشاشة أولاً، ثم توصيل كابل USB-C من الكمبيوتر بالشاشة.

ملاحظة: يمكنك تشغيل منصة Dell PC* Ultra باستخدام مقبس محول التيار المباشر. بدلاً من ذلك، يمكنك تشغيل النظام الأساسي Dell PC* Ultra باستخدام كابل USB-C بالشاشة عبر توصيل الطاقة (PD)؛ يرجى ضبط USB-C Charging على "شحن USB-C" على 65 واط* على "On in Off Mode" تشغيل في وضع إيقاف التشغيل".

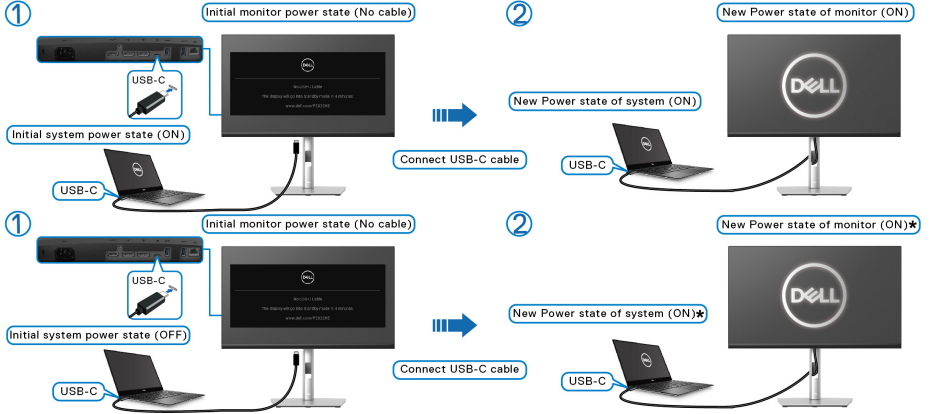
*تأكد من التحقق من جهاز Dell PC لإمكانية دعم DPBS.



استخدام وظيفة DPBS

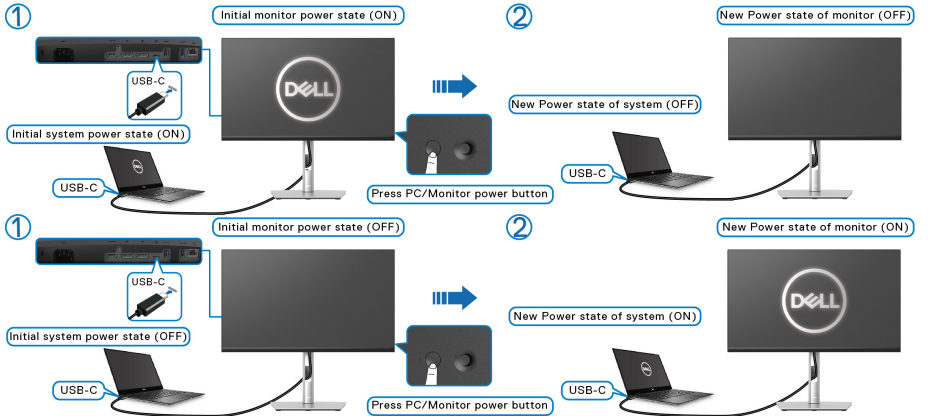
التفعيل على كابل USB-C

عند توصيل كابل USB-C، تكون حالة الشاشة/الكمبيوتر الشخصي كما يلي:

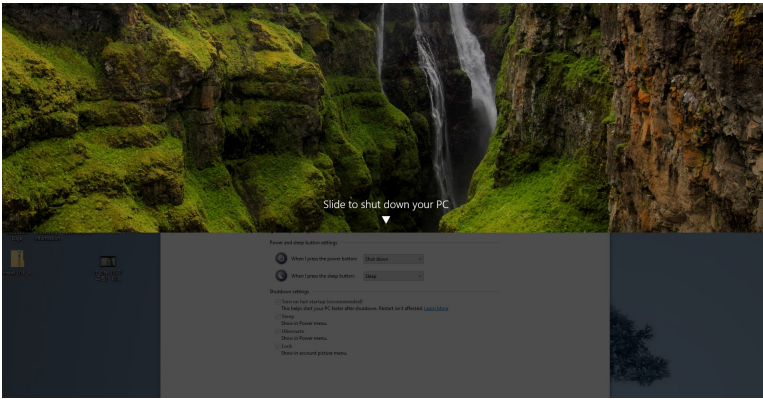
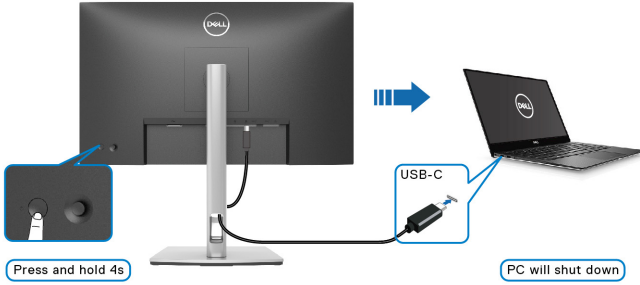


*ليست كل أنظمة أجهزة Dell PC تدعم تنشيط النظام الأساسي عبر الشاشة.

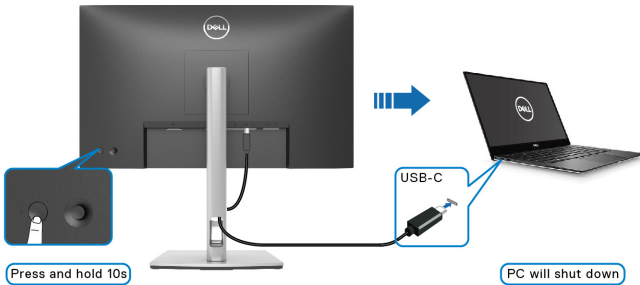
عندما تضغط على زر طاقة الشاشة أو زر طاقة الكمبيوتر، تكون حالة الشاشة/جهاز الكمبيوتر كما يلي:



- عندما تكون كل من الشاشة وحالة طاقة الكمبيوتر في وضع التشغيل، اضغط مع الاستمرار على زر طاقة الشاشة لمدة **4 ثوانٍ**، سيبدأك موجه الشاشة عما إذا كنت ترغب في إيقاف تشغيل الكمبيوتر.

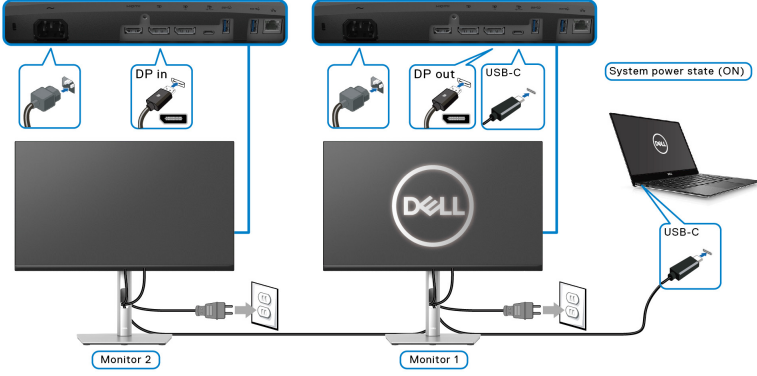


- عندما تكون كل من الشاشة وحالة طاقة الكمبيوتر في وضع التشغيل، اضغط مع الاستمرار على زر طاقة الشاشة لمدة **10 ثوانٍ**، سيتم إيقاف تشغيل الكمبيوتر.

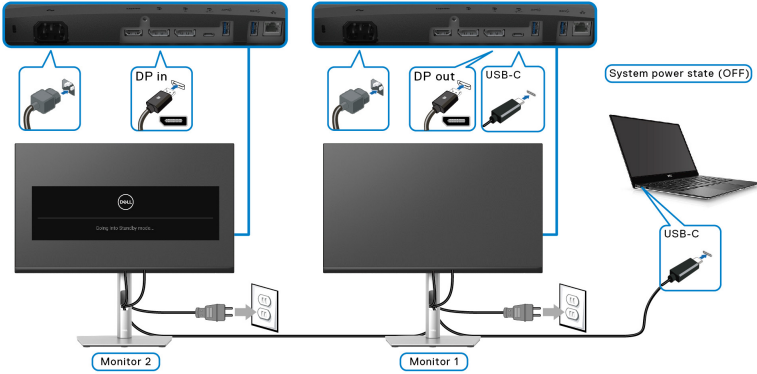


توصيل الشاشة باستخدام وظيفة النقل متعدد التدفق (MST) لـ USB-C.

يتم توصيل جهاز كمبيوتر بشائنتين في حالة إيقاف تشغيل مبدئي للطاقة، وحالة طاقة نظام الكمبيوتر الشخصي متزامنة مع زر الطاقة للشاشة 1. عندما تضغط على زر الشاشة 1 أو زر طاقة الكمبيوتر، يتم تشغيل كل من الشاشة 1 وجهاز الكمبيوتر. في غضون ذلك، ستظل الشاشة 2 في وضع إيقاف التشغيل. تحتاج إلى الضغط يدويًا على زر الطاقة في الشاشة 2 لتشغيلها.



يتم توصيل جهاز كمبيوتر بشائنتين في حالة تشغيل مبدئي للطاقة، وحالة طاقة نظام الكمبيوتر الشخصي متزامنة مع زر الطاقة للشاشة 1. عندما تضغط على زر الشاشة 1 أو زر طاقة الكمبيوتر، يتم إيقاف تشغيل كل من الشاشة 1 وجهاز الكمبيوتر. وفي الوقت نفسه، ستكون الشاشة 2 في وضع الاستعداد. تحتاج إلى الضغط يدويًا على زر الطاقة في الشاشة 2 لإيقاف تشغيلها.



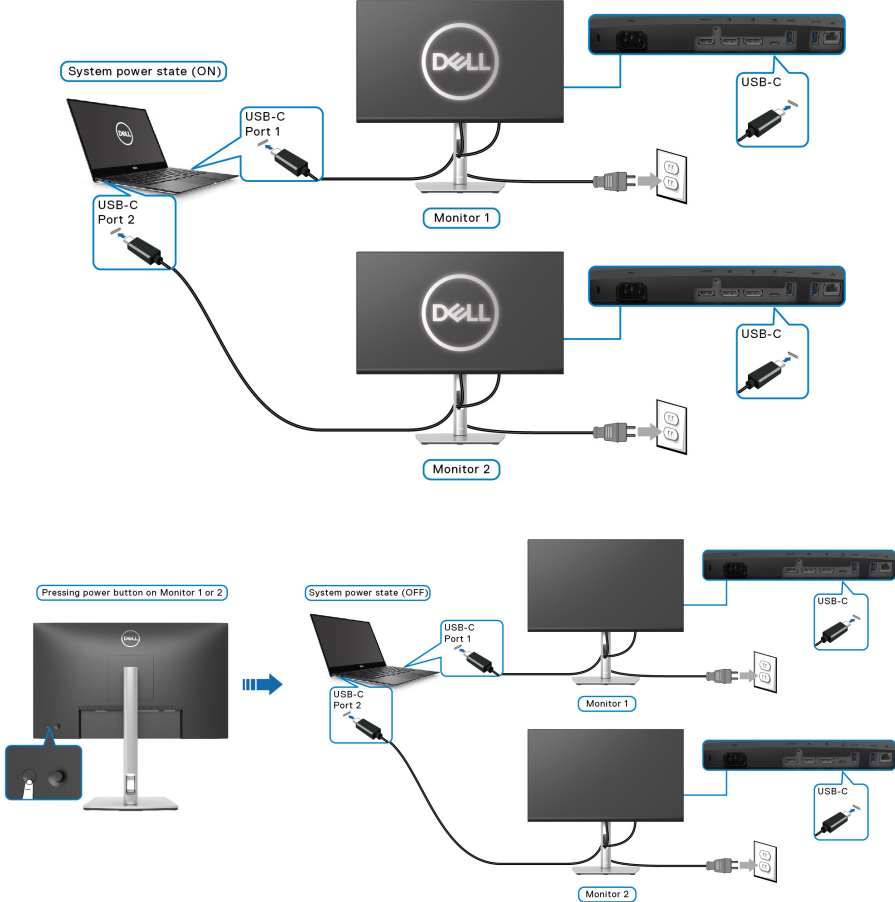
توصيل الشاشة لـ USB-C

يشتمل النظام الأساسي Dell PC* Ultra من Dell على منفذ USB-C، بحيث يمكن مزامنة حالة الطاقة للشاشة 1 والشاشة 2 مع الكمبيوتر.

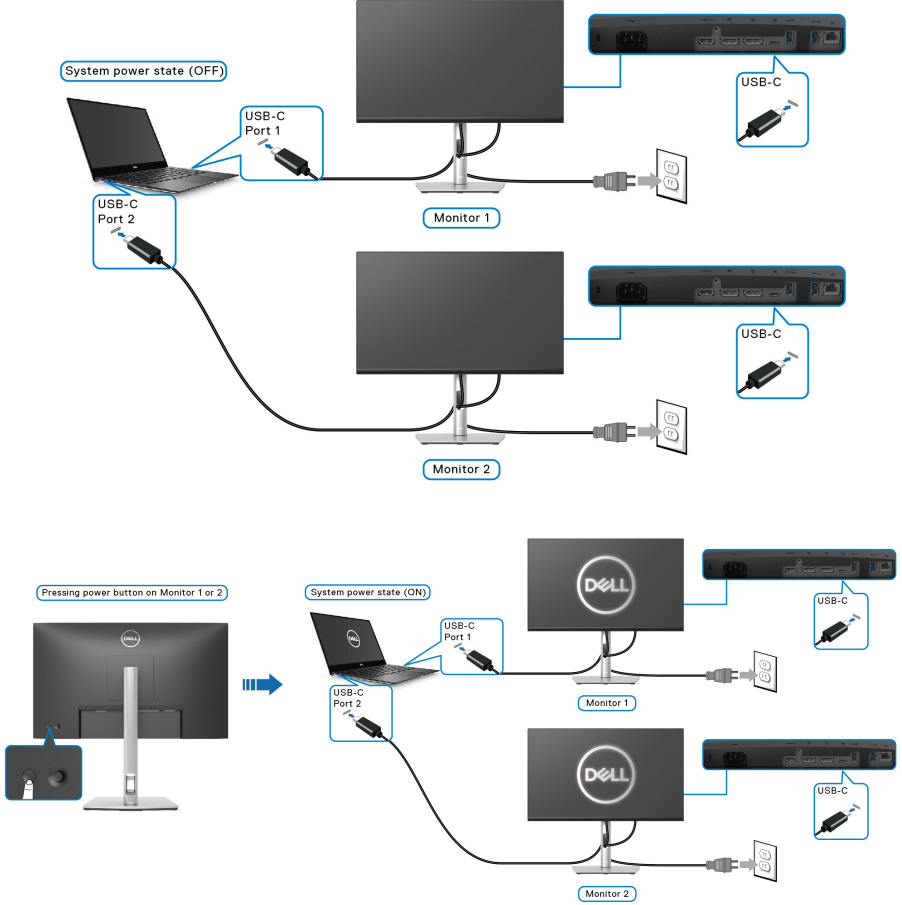
عندما يكون جهاز الكمبيوتر وجهازي عرض في حالة تشغيل مبدئي للطاقة، فإن الضغط على زر الطاقة الموجود في الشاشة 1 أو الشاشة 2 سيؤدي إلى إيقاف تشغيل الكمبيوتر، والشاشة 1، والشاشة 2.

*تأكد من التحقق من جهاز Dell PC لإمكانية دعم DPBS.

ملاحظة: يدعم DPBS فقط منفذ USB من النوع C للتحميل.



احرص على ضبط **65W USB-C شاحن** "USB-C Charging" على **On in Off** **Mode** "تشغيل في وضع إيقاف التشغيل". عندما يكون جهاز الكمبيوتر وجهازي عرض في حالة إيقاف تشغيل
 مبدئي للطاقة، فإن الضغط على زر الطاقة الموجود في الشاشة 1 أو الشاشة 2 سيؤدي إلى تشغيل الكمبيوتر،
 والشاشة 1، والشاشة 2.





بعد توصيل كل الكابلات الضرورية بشاشتك والكمبيوتر الخاص بك، (انظر [توصيل الشاشة](#) لتوصيل الكابل)، قم بتنظيم كل الكابلات حسبما هو موضح أعلاه.

إزالة حامل الشاشة

ملاحظة: لمنع حدوث خدوش بشاشة LCD أثناء إزالة الحامل، احرص على وضع الشاشة على سطح ناعم ونظيف.

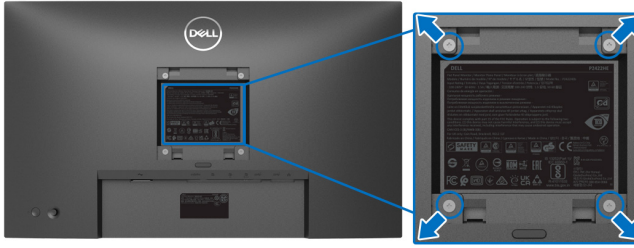
ملاحظة: يتم تطبيق التعليمات التالية لإزالة الحامل المقدم مع الشاشة الخاصة بك. إذا كنت تزيل حاملاً اشتريته من أي مصدر آخر، فاتبع إرشادات الإعداد التي تم تضمينها مع الحامل.



لإزالة الحامل:

1. ضع الشاشة على قطعة قماش أو وسادة ناعمة.
2. اضغط باستمرار على زر تحرير الحامل.
3. ارفع الحامل لأعلى وبعيداً عن الشاشة.

التحميل على الحائط VESA (اختياري)



(بُعد القلاووظ: 10 × M4 مم).

ارجع إلى التعليمات المرفقة مع مجموعة حامل الجدار المتوافقة مع VESA.

1. ضع لوحة الشاشة على قطعة قماش أو وسادة ناعمة على منضدة ثابتة ومسطحة.
2. قم بإزالة الحامل. (انظر إزالة حامل الشاشة)
3. استخدم مفك صليبي من فيليبس لإزالة البراغي الأربعة التي تثبت الغطاء البلاستيكي.
4. قم بتوصيل قوس التحميل من مجموعة حامل الجدار بالشاشة.
5. قم بتحميل الشاشة على الحائط. لمزيد من المعلومات، انظر المستندات المرفقة مع مجموعة التحميل على الحائط.

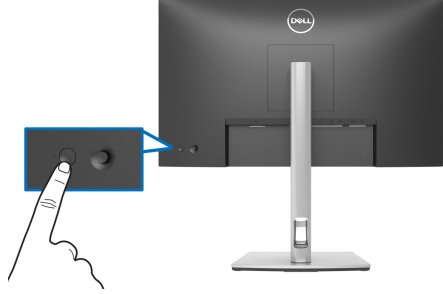
ملاحظة: للاستخدام فقط مع قوس حمل الحائط المدرج UL أو CSA أو GS مع أقل قدرة تحمل للوزن أو الحمل بقدر 15.24 (P2422HE)/بقدر 19.68 (P2722HE).



تشغيل الشاشة

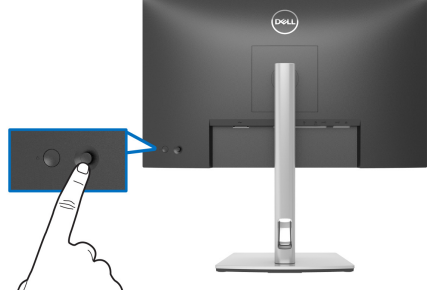
تشغيل طاقة الشاشة

اضغط على زر الطاقة لتشغيل الشاشة.



استخدام جهاز التحكم عن بُعد لعصا التحكم

استخدم أداة التحكم في عصا التحكم في الجزء الخلفي من الشاشة لإجراء عمليات الضبط على OSD.

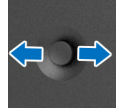


1. اضغط على عصا التحكم لبدء تشغيل مشغل القائمة.
2. حرك عصا التحكم لأعلى/لأسفل/للليسار/لليمين للتبديل بين الخيارات.
3. اضغط على عصا التحكم لتأكيد التحديد.

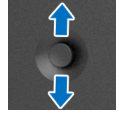
وصف	عصا التحكم
<ul style="list-style-type: none">• عندما لا يكون هناك OSD على الشاشة، اضغط على عصا التحكم لبدء تشغيل مشغل القائمة. انظر الوصول إلى مشغل القائمة.• عند عرض قائمة OSD، اضغط على عصا التحكم لتأكيد التحديد أو حفظ الإعدادات.	



- للتنقل في اتجاهين (يمين ويسار).
- تحرك يميناً لإدخال القائمة الفرعية.
- تحرك إلى اليسار للخروج من القائمة الفرعية.



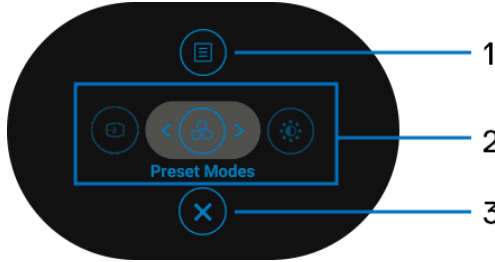
- للتنقل في اتجاهين (لأعلى ولأسفل).
- للتبديل بين عناصر القائمة.
- يزيد (أعلى) أو يقلل (إلى أسفل) معلمات عنصر القائمة المحدد.




استخدام قائمة العرض على الشاشة (OSD)

الوصول إلى مشغل القائمة

عندما تقوم بالتبديل أو الضغط على عصا التحكم، يظهر مشغل القائمة ليتيح لك الوصول إلى القائمة الرئيسية ووظائف الاختصارات لـ OSD. لتحديد وظيفة، حرك عصا التحكم.



يصف الجدول التالي وظائف مشغل القائمة:

الوصف	الأيقونة	اللوحة
لتشغيل القائمة الرئيسية لجهاز العرض على الشاشة (OSD). انظر الوصول إلى نظام القائمة.		1
	القائمة	



عند تحريك عصا التحكم إلى اليسار أو اليمين للتبديل بين وظائف الاختصار، سيتم تمييز العنصر المحدد وتحويله إلى موضع المنتصف. اضغط على عصا التحكم لإدخال القائمة الفرعية. بعد تغيير الإعدادات، اضغط على عصا التحكم لحفظ التغييرات قبل المتابعة إلى وظيفة أخرى أو الخروج.



وظائف الاختصارات

- **Input Source "مصدر الإدخال"**: لاختيار مصدر إدخال من قائمة إشارات الفيديو التي يمكن أن تتصل بشاشتك.
 - **Preset Modes "أوضاع الضبط المسبق"**: لاختيار وضع ألوان مفضل من قائمة أوضاع الضبط المسبق.
 - **Brightness/Contrast "السطوع/التباين"**: للوصول إلى منزلاقات ضبط السطوع والتباين.
- ملاحظة:** يمكنك ضبط مفتاح الاختصار المفضل لديك. انظر **Personalize "تخصيص"** للحصول على التفاصيل.

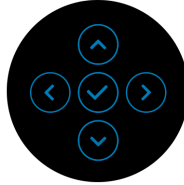
للخروج من مشغل القائمة.



خروج

استخدام مفاتيح التنقل

عندما تكون القائمة الرئيسية لـ OSD نشطة، حرك عصا التحكم لتكوين الإعدادات، من خلال اتباع مفاتيح التنقل المعروضة أسفل OSD.



بعد تغيير الإعدادات، اضغط على عصا التحكم لحفظ التغييرات قبل المتابعة إلى قائمة أخرى أو الخروج من قائمة OSD.

ملاحظة: للخروج من عنصر القائمة الحالي والعودة إلى القائمة السابقة، حرك عصا التحكم إلى اليسار حتى الخروج.



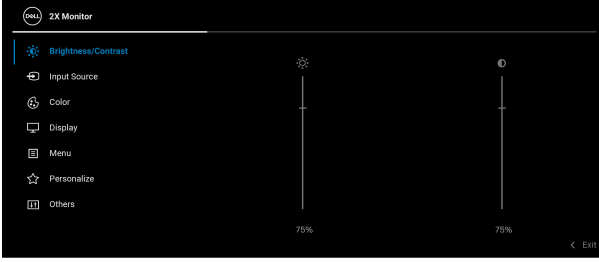
ملاحظة: بعد تغيير الإعدادات، اضغط على عصا التحكم لحفظ التغييرات قبل المتابعة إلى قائمة أخرى أو الخروج من قائمة OSD.

الوصف

الأيقونة القائمة والقوائم الفرعية

تنشيط ضبط **Brightness/Contrast** "السطوع/التباين".

**/Brightness
Contrast**
"السطوع/التباين"



ضبط سطوع الإضاءة الخلفية.

حرك عصا التحكم لأعلى لزيادة مستوى السطوع أو حرك عصا التحكم لأسفل لتقليل مستوى السطوع (الحد الأدنى 0/كحد أقصى 100).

Brightness
"السطوع"

اضبط **Brightness** "السطوع" أولاً، ثم اضبط **Contrast** "التباين" فقط إذا لزم إجراء المزيد من الضبط.

حرك عصا التحكم لأعلى لزيادة مستوى التباين أو حرك عصا التحكم لأسفل لتقليل مستوى التباين (الحد الأدنى 0/كحد أقصى 100).

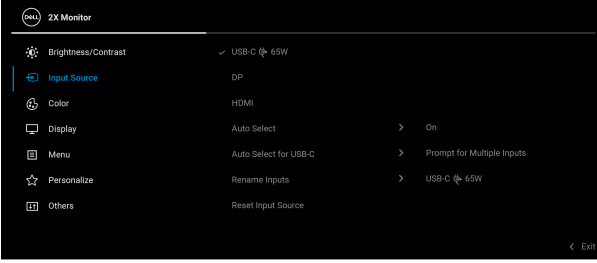
تقوم وظيفة **Contrast** "التباين" بضبط درجة الاختلاف بين المناطق الأكثر اعتماداً والأكثر إضاءة على الشاشة.

Contrast "التباين"



تحديد بين إشارات فيديو مختلفة قد تكون متصلة بشاشتك.

Input Source "مصدر الإدخال"



حدد الإدخال **USB-C 65W** **USB-C 65 واط** عند استخدام موصل USB من النوع C. اضغط على عصا التحكم لتأكيد التحديد.

USB-C 65W
USB-C
65 واط

حدد إدخال **DP** عندما تستخدم موصل DisplayPort (DP). اضغط على عصا التحكم لتأكيد التحديد.

DP

حدد إدخال **HDMI** عندما تستخدم موصل HDMI. اضغط على عصا التحكم لتأكيد التحديد.

HDMI

يسمح لك مسح مصادر الإدخال المتوفرة. الإعداد الافتراضي هو **On** "تشغيل".

Auto Select
"تحديد تلقائي"



السماح لك بضبط تحديد Auto Select for USB-C "تحديد تلقائي لـ USB النوع C" على:

**Auto Select for
USB-C تحديد**
تلقائي لـ USB النوع
"C"

- **Prompt for Multiple Inputs** "توجيه للإدخالات المتعددة": يعرض دائماً الرسالة **Switch to USB-C Video Input** "التبديل إلى إدخال الفيديو USB-C" لك للاختيار بين التبديل أو عدم التبديل.
 - **Yes "نعم"**: تبديل دائم لإدخال فيديو USB النوع C (بدون طلب) عند توصيل كابل USB النوع C.
 - **No "لا"**: عدم التبديل التلقائي لإدخال فيديو USB النوع C عند توصيل كابل USB النوع C.
- اضغط على عصا التحكم لتأكيد التحديد.
- ملاحظة:** هذا الخيار متوفر فقط عند تشغيل **Auto Select "تحديد تلقائي"**.

يسمح لك بتحديد اسم إدخال مسبق الإعداد لمصدر الإدخال المحدد. خيارات الضبط المسبق هي **PC "الكمبيوتر الشخصي"** و **PC 1 "الكمبيوتر الشخصي 1"** و **PC 2 "الكمبيوتر الشخصي 2"** و **Laptop "الكمبيوتر المحمول"** و **Laptop 1 "الكمبيوتر المحمول 1"** و **Laptop 2 "الكمبيوتر المحمول 2"**. الإعداد الافتراضي هو **Off "إيقاف التشغيل"**.

Rename Inputs
"تغيير اسم الإدخالات"

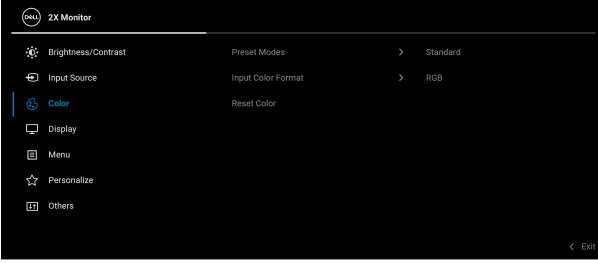
ملاحظة: عندما تقوم بتغيير اسم إدخال USB-C، تبقى قيمة الفولتية بعد الخيار المحدد، على سبيل المثال، **65W** **PC 1 "PC 1"** و **65 واط**.

ملاحظة: لا تنطبق على أسماء الإدخال الموضحة في رسائل التحذير و **Display Info "معلومات العرض"**.

أعد ضبط إعدادات إدخال الشاشة الخاصة بك على الإعدادات الافتراضية للمصنع.

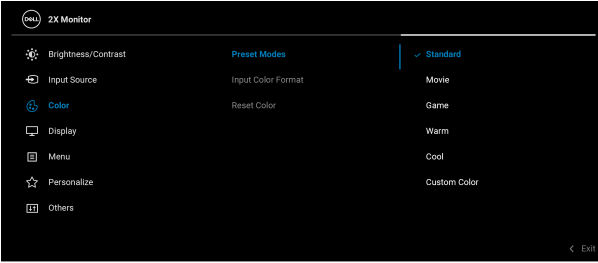
Reset Input Source
"أعد ضبط مصدر الإدخال"





يُتيح لك الاختيار من قائمة أوضاع الألوان المضبوطة مسبقاً. اضغط على عصا التحكم لتأكيد التحديد.

Preset Modes "أوضاع الضبط المسبق"



- **Standard "قياسي"**: تحميل إعدادات الألوان الافتراضية للشاشة. وهو وضع الضبط المسبق الافتراضي.
- **Movie "الفيلم"**: تحميل إعدادات الألوان النموذجية للأفلام.
- **Game "اللعبة"**: تحميل إعدادات الألوان النموذجية لمعظم تطبيقات الألعاب.
- **Warm "دافئ"**: يعرض الألوان في درجات حرارة اللون المنخفضة. تظهر الشاشة أكثر دفئاً مع تدرج أحمر/أصفر.

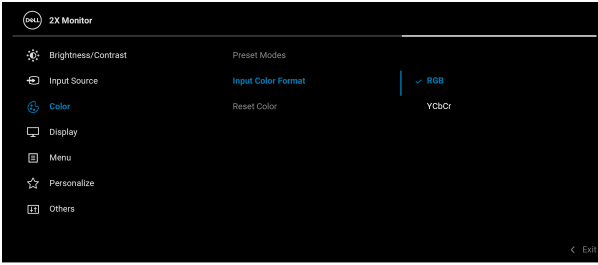


- **Cool "بارد"**: يعرض الألوان في درجات حرارة اللون المرتفعة. تظهر الشاشة أكثر برذاً مع تدرج أزرق.
- **Custom Color "لون مخصص"**: يتيح لك ضبط إعدادات الألوان يدوياً. حرك عصا التحكم لضبط قيم ألوان R/G/B وإنشاء وضع الألوان المحدد مسبقاً الخاص بك.

Preset Modes "أوضاع الضبط المسبق"

- يسمح لك بضبط وضع إدخال الفيديو على:
 - **RGB**: حدد هذا الخيار إذا كانت شاشتك متصلة بكمبيوتر أو مشغل وسائل دعم مخرجات RGB.
 - **YCbCr**: حدد هذا الخيار إذا كان مشغل الوسائط الخاص بك يدعم مخرجات YCbCr.
- اضغط على عصا التحكم لتأكيد التحديد.

Input Color Format "تنسيق لون الإدخال"



تحويل لون صورة الفيديو إلى اللون الأخضر أو الأرجواني. يتم استخدام هذا لضبط لون النغمة المطلوب. حرك عصا التحكم لضبط مستوى تدرج الألوان من '0' إلى '100'.

Hue "تدرج الألوان"

ملاحظة: يتوفر ضبط Hue "تدرج الألوان" فقط عند تحديد وضع الضبط المسبق **Movie "الفيلم"** أو **Game "اللعبة"**.

ضبط تشبع اللون لصورة الفيديو. حرك عصا التحكم لضبط مستوى التشبع من '0' إلى '100'.

Saturation "الإشباع"

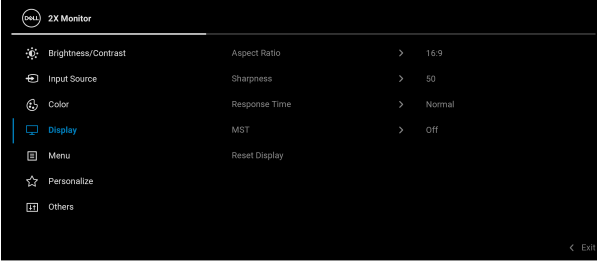
ملاحظة: يتوفر ضبط Saturation "الإشباع" فقط عند تحديد وضع الضبط المسبق **Movie "الفيلم"** أو **Game "اللعبة"**.

إعادة ضبط إعدادات ألوان الشاشة على الإعدادات الافتراضية للمصنع.

Reset Color "إعادة ضبط اللون"



استخدم قائمة "العرض" لضبط الصور. Display "العرض"



ضبط نسبة أبعاد الصورة إلى 16:9 أو 4:3 أو 5:4.

Aspect Ratio
"نسبة العرض إلى الارتفاع"

يمكن لهذه الميزة أن تجعل الصورة تبدو أكثر حدة أو أكثر هدوءاً. حرك عصا التحكم لضبط مستوى الحدة من '0' إلى '100'.

Sharpness
"التوضيح"

يسمح لك بضبط **Response Time** "وقت الاستجابة" إلى **Normal** "عادي" أو **Fast** "سريع".

Response Time
"وقت الاستجابة"

نقل التدفق المتعدد لـ DisplayPort. الإعداد الافتراضي هو **Off** "إيقاف التشغيل". لتمكين MST (مخرج DP)، حدد **On** "تشغيل".

MST

ملاحظة: عندما يتم توصيل كابل USB/DisplayPort النوع C وكابل التدفق السفلي DP، ستقوم OSD تلقائياً بتعيين MST على **On** "تشغيل". سيتم تنفيذ هذا الإجراء فقط بعد تحديد **Factory Reset** "إعادة تعيين لإعدادات المصنع" **Reset Display** "إعادة ضبط الشاشة".

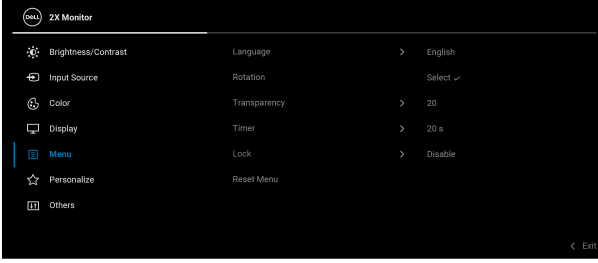
أعد ضبط كل إعدادات الشاشة على القيم المضبوطة مسبقاً في المصنع.

Reset Display
"إعادة ضبط الشاشة"



حدد هذا الخيار لضبط إعدادات OSD، وصل لغات OSD، المدة الزمنية التي تظل فيها القائمة على الشاشة، وهكذا.

"القائمة" Menu



ضبط عرض OSD على واحدة من ثمان لغات هي (الإنجليزية والأسبانية والفرنسية والألمانية والبرتغالية البرازيلية والروسية والصينية المبسطة واليابانية).

"اللغة" Language

اضغط على عصا التحكم لتدوير OSD والشاشة بمقدار 180/90/0 / 270 درجة.

Rotation "الاستدارة"

يمكنك ضبط القائمة حسب تدوير الشاشة الخاصة بك.

حدد هذا الخيار لتغيير شفافية القائمة عن طريق تحريك عصا التحكم (الحد الأدنى 0 / الحد الأقصى 100).

Transparency "الشفافية"

يقوم بضبط طول المدة الزمنية التي ستظلها قائمة OSD نشطة بعد آخر مرة تضغط فيها على زر ما.

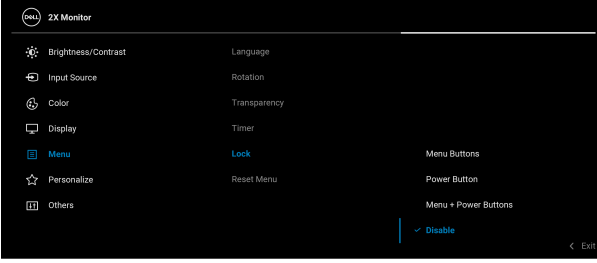
"الموقت" Timer

استخدم عصا التحكم لضبط الشريط المنزلق بزيادات قدرها 1 ثوانٍ، من 5 ثوانٍ إلى 60 ثانية.



Lock "التأمين"

مع إغلاق أزرار التحكم في الشاشة، يمكنك منع الأشخاص من الوصول إلى عناصر التحكم. كما يمنع التنشيط العرضي في العديد من الأجهزة من العرض جنباً إلى جنب.



- **Menu Buttons "أزرار القائمة"**: يتم قفل وظائف عصا التحكم ولا يمكن الوصول إليها من قبل المستخدم.
- **Power Button "زر الطاقة"**: يتم قفل زر الطاقة ولا يمكن الوصول إليه من قبل المستخدم.
- **Menu + Power Buttons "أزرار القائمة + الطاقة"**: يتم قفل كل من زر عصا التحكم والطاقة ولا يمكن الوصول إليها من قبل المستخدم.

الإعداد الافتراضي هو **Disable "تعطيل"**.

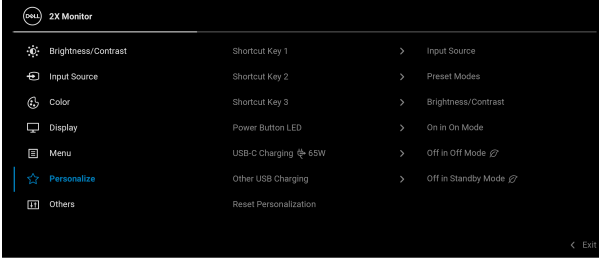
طريقة القفل البديلة: يمكنك تحريك عصا التحكم مع الاستمرار إلى الأعلى/الأسفل/اليمين/اليسار لمدة 4 ثوانٍ لتعيين خيارات القفل عبر القائمة المنبثقة، ثم الضغط على عصا التحكم لتأكيد التكوين.

ملاحظة: لإلغاء قفل عصا التحكم، حركها مع الاستمرار إلى الأعلى/الأسفل/اليسار/اليمين لمدة 4 ثوانٍ، ثم اضغط على عصا التحكم لتأكيد التغييرات وإغلاق القائمة المنبثقة.

أعد ضبط كل إعدادات OSD على القيم المضبوطة مسبقاً في المصنع.

Reset Menu
"إعادة ضبط القائمة"





Personalize "تشخيص"



يُتيح لك اختيار ميزة من بين **Preset Modes** "أوضاع الضبط المسبق" أو **Brightness/Contrast** "السطوع/التباين" أو **Input Source** "مصدر الإدخال" أو **Aspect Ratio** "نسبة العرض إلى الارتفاع" أو **Rotation** "الاستدارة" أو **Display** "معلومات العرض" **Info** وضبطه كمفتاح اختصار.

Shortcut Key 1
"مفتاح الاختصار 1"

Shortcut Key 2
"مفتاح الاختصار 2"

Shortcut Key 3
"مفتاح الاختصار 3"

Power Button LED
"شاشة LED
لزر الطاقة"

تتيح لك تشغيل أو إيقاف ضبط مؤشر LED للطاقة لتوفير الطاقة.

USB-C Charging
"شحن 65W
USB-C 65
واط"

الإعداد الافتراضي هو **Off in Off Mode** "إيقاف تشغيل في وضع إيقاف التشغيل". يُتيح لك تحديد **On in Off Mode** "تشغيل في وضع إيقاف التشغيل" إلى شحن الكمبيوتر المحمول أو الأجهزة المحمولة من خلال كابل USB النوع C حتى عندما تكون الشاشة في وضع إيقاف التشغيل.

Other USB Charging
"شحن USB
آخر"

يُتيح لك تمكين أو تعطيل وظيفة شحن USB النوع A (منافذ التدفق السفلي) أثناء وضع استعداد الشاشة.

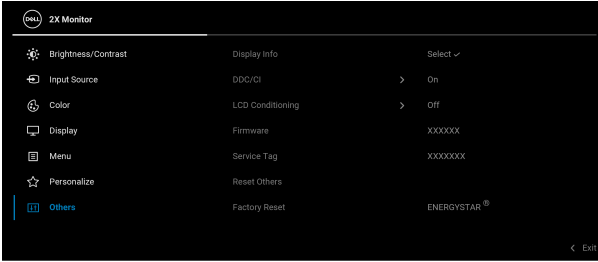
Reset Personalization
"تشخيص إعادة
الضبط"

إعادة ضبط كل الإعدادات تحت قائمة **Personalize** "تشخيص" على قيم الضبط المسبق للمصنع.



حدد هذه القائمة لضبط إعدادات OSD، مثل DDC/CI و LCD، و هكذا. Conditioning "مواعاة شاشة LCD" وهكذا.

Others "أخرى"

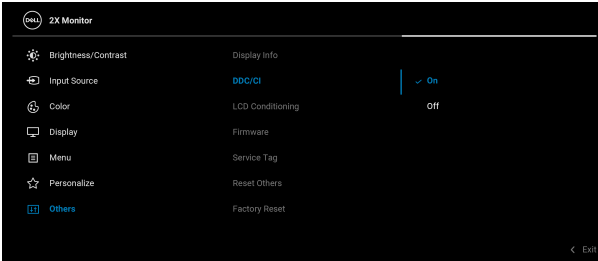


تعرض الإعدادات الحالية للصورة.

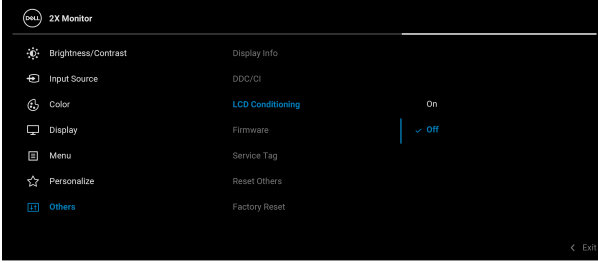
Display Info
"معلومات العرض"

يسمح لك DDC/CI (عرض قناة البيانات/ واجهة الأوامر) بضبط إعدادات الشاشة باستخدام برنامج على جهاز الكمبيوتر الخاص بك. يمكنك تعطيل هذه الميزة عن طريق تحديد **Off** "إيقاف التشغيل".
قم بتمكين هذه الميزة للحصول على أفضل خبرة للمستخدم والأداء الأمثل لشاشتك.

DDC/CI



يساعد على تقليل الحالات البسيطة من الاحتفاظ بالصورة. حسب درجة الاحتفاظ بالصورة، قد يستغرق البرنامج بعض الوقت للعمل. يمكنك تمكين هذه الميزة عن طريق تحديد **"On تشغيل"**.



LCD Conditioning "مواعمة شاشة "LCD"

عرض إصدار برامج جدار الحماية لشاشتك.

Firmware "الجهاز"

عرض علامة الخدمة لشاشتك. تكون هذه السلسلة مطلوبة عن البحث عن دعم الهاتف، راجع حالة الضمان مع تحديث برامج التشغيل على موقع ويب Dell، إلخ.

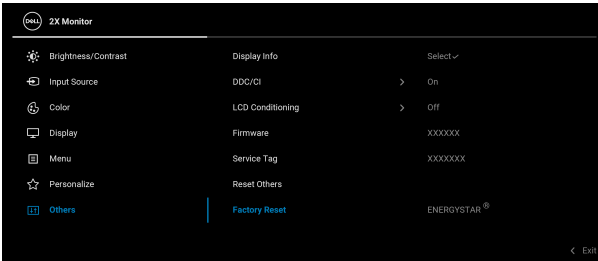
Service Tag "علامة الخدمة"

إعادة ضبط كل الإعدادات تحت قائمة **"Others أخريات"** على قيم الضبط المسبق للمصنع.

Reset Others "أعد تعيين الوظائف الأخرى"

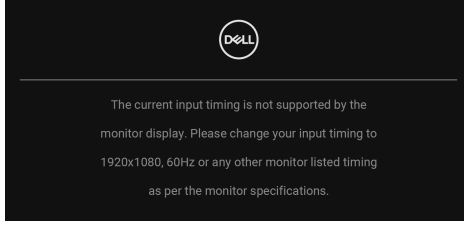
أعد ضبط كل قيم الضبط المسبق على الإعدادات الافتراضية للمصنع. هذه أيضاً إعدادات اختبارات **ENERGY STAR®**.

Factory Reset "إعادة تعيين لإعدادات المصنع"



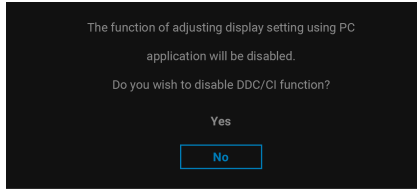
رسالة تحذير OSD

عندما لا تقوم الشاشة بدعم وضع دقة وضوح معينة، فسوف ترى الرسالة التالية:

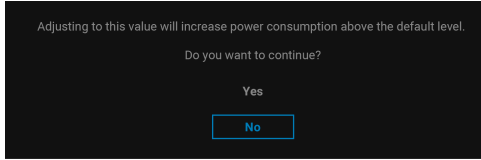


يعني ذلك أن الشاشة لا يمكنها المزامنة مع الإشارة التي تتلقاها من الكمبيوتر. راجع مواصفات الشاشة لمعرفة نطاقات الترددات الأفقية والعمودية التي يمكن التعامل معها بواسطة هذه الشاشة. الوضع الموصى به هو **1080 × 1920**.

سوف ترى الرسالة التالية قبل تعطيل وظيفة **DDC/CI**:



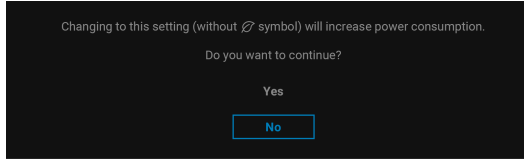
عندما تقوم بضبط مستوى **Brightness "السطوع"** أعلى من المستوى الافتراضي للمرة الأولى، تظهر الرسالة التالية:



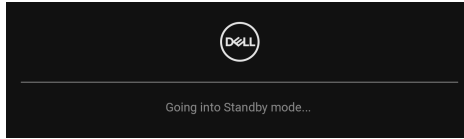
ملاحظة: إذا اخترت **Yes "نعم"**، فلن تظهر الرسالة في المرة القادمة عندما تتوي تغيير إعداد **Brightness "السطوع"**.



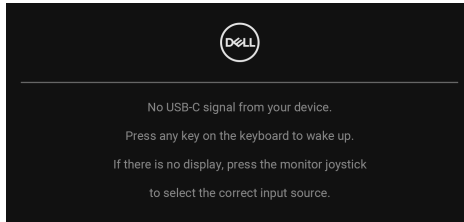
عندما تقوم بتغيير الإعداد الافتراضي لميزات توفير الطاقة لأول مرة، مثل **USB-C Charging**  **65W**، مثل **شحن USB-C**  **65 واط**، **Other USB Charging** "شحن USB آخر"، تظهر الرسالة التالية:



ملاحظة: إذا حددت **Yes** "نعم" لأي من الميزات المذكورة أعلاه، فلن تظهر الرسالة في المرة القادمة عندما تنوي تغيير إعدادات هذه الميزات. عند إجراء إعادة ضبط المصنع، ستظهر الرسالة مرة أخرى. عندما تنتقل الشاشة إلى وضع الاستعداد، تظهر الرسالة التالية:



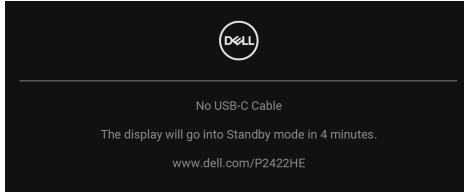
قم بتنشيط الكمبيوتر وإيقاف الشاشة للحصول على وصول إلى **OSD**. سوف تعمل **OSD** فقط في وضع التشغيل العادي. إذا ضغطت على عصا التحكم أثناء وضع الاستعداد، فسوف تظهر الرسالة التالية وفقاً للإدخال المحدد:



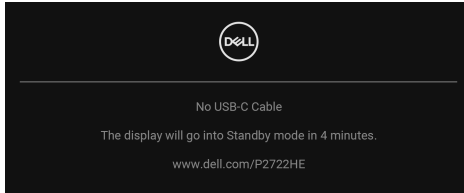
قم بتنشيط الكمبيوتر والشاشة للحصول على وصول إلى **OSD**. **ملاحظة:** قد تختلف الرسالة بشكل طفيف حسب إشارة الإدخال المتصل.




إذا تم تحديد إدخال USB من النوع C أو DisplayPort أو HDMI وتوصيل الكابل المقابل، يظهر أدناه الرسالة التالية.

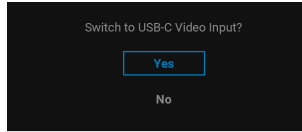


أو

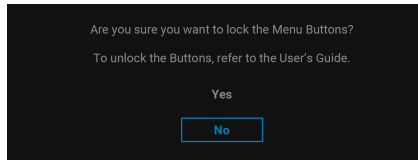


ملاحظة: قد تختلف الرسالة بشكل طفيف حسب إشارة الإدخال المتصل. 

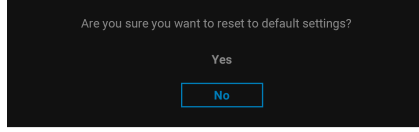
عندما تكون الشاشة تحت مدخل HDMI/DP ويتصل كابل USB من النوع C بجهاز كمبيوتر محمول يدعم وضع DP البديل، إذا تم تمكين **Auto Select for USB-C** "تحديد تلقائي لـ USB النوع C"، تظهر الرسالة التالية:



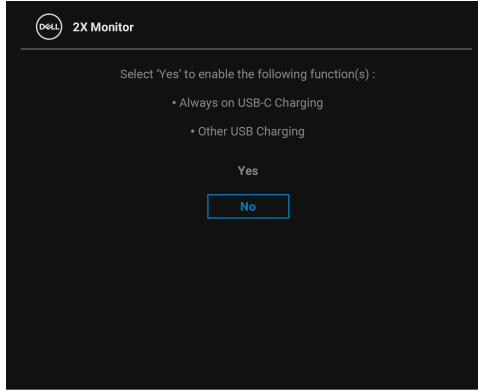
سوف ترى الرسالة التالية قبل تنشيط الوظيفة **Lock "التأمين"**:



ملاحظة: قد تختلف الرسالة بشكل بسيط حسب الإعدادات المحددة. عند تحديد **Factory Reset** "إعادة تعيين إعدادات المصنع"، تظهر الرسالة التالية:



عند تحديد **Yes** "نعم"، تظهر الرسالة التالية.



انظر [استكشاف الأخطاء وإصلاحها للحصول على مزيد من المعلومات.](#)



ضبط الحد الأقصى لدقة الوضوح

لضبط أقصى دقة للشاشة:

نظام التشغيل 7 و Windows® 8 و Windows® 8.1:

1. بالنسبة لنظام التشغيل 8 و Windows® 8.1، حدد سطح المكتب للتبديل إلى سطح مكتب كلاسيكي.
2. انقر بزر الماوس الأيمن فوق سطح المكتب وانقر فوق مستوى دقة الشاشة.
3. انقر فوق القائمة المنسدلة مستوى دقة الشاشة وحدد **1080 × 1920**.
4. انقر فوق موافق.

في Windows® 10:

1. انقر بزر الفأرة الأيمن فوق سطح المكتب وانقر فوق إعدادات الشاشة.
2. انقر فوق إعدادات العرض المتقدمة.
3. انقر فوق القائمة المنسدلة الدقة وحدد **1080 × 1920**.
4. انقر فوق تطبيق.

إذا لم تشاهد **1080 × 1920** كخيار، فقد يتعين عليك تحديث برنامج تشغيل الرسومات الخاص بك. ووفقاً للكمبيوتر الخاص بك، أكمل أحد الإجراءات التالية:

إذا كان لديك كمبيوتر سطح مكتب أو كمبيوتر محمول من طراز Dell:

- انتقل إلى الموقع <http://www.dell.com/support>، وأدخل رمز الخدمة، ثم قم بتنزيل أحدث برنامج تشغيل لبطاقة الرسومات.

إذا كنت تستخدم كمبيوتر ليس من طراز Dell (سطح مكتب أو محمول):

- انتقل إلى موقع الدعم للكمبيوتر الخاص بك وقم بتنزيل أحدث برامج تشغيل الرسومات.
- انتقل إلى الموقع الإلكتروني لبطاقة الرسومات وقم بتنزيل أحدث برامج تشغيل الرسومات.

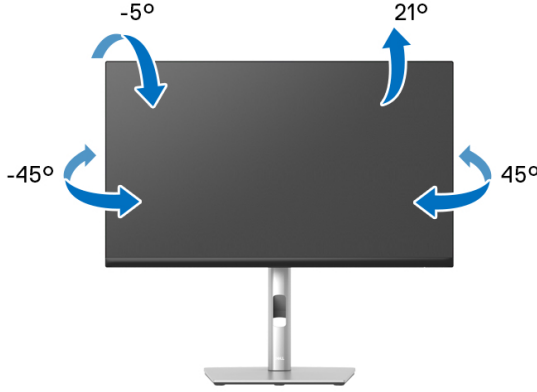


استخدام وظائف الإمالة والدوران المحوري والتمديد العمودي

ملاحظة: يتم تطبيق التعليمات التالية لتوصيل الحامل المقدم مع الشاشة الخاصة بك. إذا كنت توصل حاملاً اشتريته من أي مصدر آخر، فاتبع إرشادات الإعداد التي تم تضمينها مع الحامل.

الإمالة، الدوران المحوري

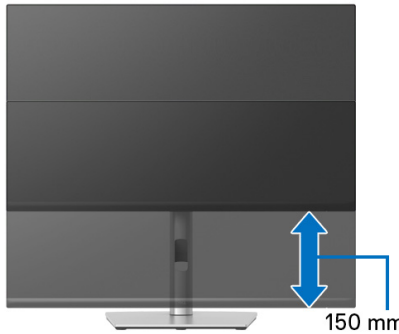
باستخدام الحامل المتصل بالشاشة، يمكنك إمالة وإدارة الشاشة للحصول على زاوية المشاهدة الأكثر راحة.



ملاحظة: لم يتم تثبيت الحامل في المصنع عند شحنها.

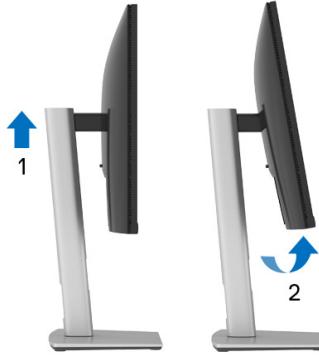
التمديد العمودي

ملاحظة: يتمدد الحامل بشكل عمودي وصولاً إلى 150 مم. يوضح الرسم الموجود أدناه طريقة تمديد الحامل بشكل عمودي.



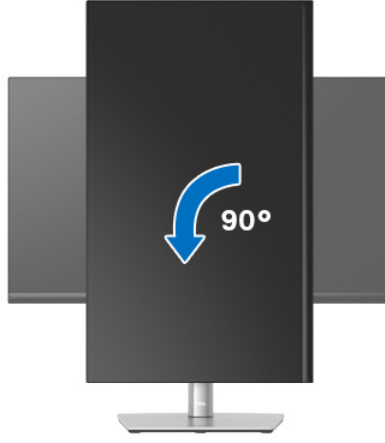
تثبيت الشاشة لعرض الصورة رأسياً

قبل تدوير الشاشة، يتعين تمديد شاشتك رأسياً بالكامل (التمديد العمودي) وإمالتها بالكامل لأعلى لتجنب خبط الحافة السفلية للشاشة.



دوران في اتجاه عقارب الساعة






- ملاحظة: لاستخدام وظيفة تدوير الشاشة (منظر أفقي مقابل رأسي) مطلوب برنامج تشغيل محدث للرسومات لمبيوتر Dell غير المرفق مع هذه الشاشة. لتنزيل برنامج الرسومات، انتقل إلى www.dell.com/support وراجع قسم تنزيل بخصوص برامج تشغيل الفيديو للحصول على أحدث تحديثات برامج التشغيل.
- ملاحظة: عندما تكون في وضع منظر رأسي، يمكنك تجربة إجراء تنزيل درجة في التطبيقات المليئة بالرسومات (ألعاب ثلاثية الأبعاد، إلخ).




ضبط إعدادات شاشة التدوير لنظامك

بعد تدوير شاشتك، يتعين عليك إكمال الإجراء أدناه لضبط إعدادات شاشة التدوير لنظامك.

 **ملاحظة:** إذا كنت تستخدم الشاشة مع كمبيوتر غير Dell، يتعين عليك الانتقال إلى موقع الويب الخاص ببرنامج تشغيل الرسومات أو موقع الويب الخاص بالشركة المصنعة للكمبيوتر للحصول على معلومات عن تدوير (المحتويات) على شاشتك.

لضبط إعدادات شاشة التدوير:

1. انقر بزر الماوس الأيمن فوق سطح المكتب وانقر فوق **خصائص**.
2. حدد علامة تبويب الإعدادات وانقر فوق زر **خيارات متقدمة**.
3. إذا كان لديك بطاقة رسومات ATI، حدد علامة التبويب **تدوير** واضبط التدوير المفضل.
4. إذا كان لديك بطاقة رسومات nVidia، انقر فوق علامة التبويب **nVidia**، في العمود الأيسر وحدد **NVRotate**، ثم حدد التدوير المفضل.
5. إذا كان لديك بطاقة رسومات Intel®، حدد علامة تبويب الرسومات **Intel**، انقر فوق **خصائص الرسومات**، حدد علامة التبويب **تدوير**، ثم اضبط التدوير المفضل لديك.

 **ملاحظة:** إذا لم ترى خيار التدوير أو كان لا يعمل بشكل صحيح، انتقل إلى موقع الويب www.dell.com/support وقم بتنزيل أحدث برنامج تشغيل لبطاقة الرسومات الخاصة بك.



استكشاف الأخطاء وإصلاحها

⚠ تحذير: قبل البدء في أي إجراءات في هذا القسم، اتبع تعليمات السلامة.

اختبار ذاتي

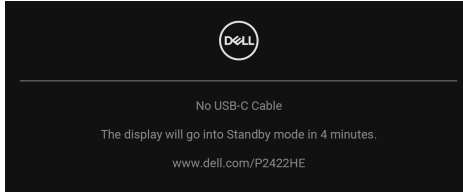
توفر شاشتك ميزة الاختبار الذاتي والتي تتيح لك التحقق من عمل شاشتك على نحو صحيح. إذا كانت شاشتك وجهاز الكمبيوتر الخاص بك متصلين ولكن لاتزال الشاشة مظلمة، قم بتشغيل الاختبار الذاتي للشاشة عن طريق إجراء الخطوات التالية:

1. قم بإيقاف تشغيل الكمبيوتر الخاص بك والشاشة.

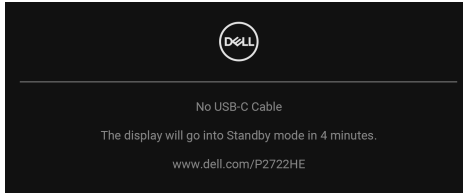
2. افصل كابل الفيديو من جهاز الكمبيوتر.

3. قم بتشغيل الشاشة.

إذا لم تتمكن الشاشة من استشعار إشارة فيديو والعمل بشكل صحيح، فستظهر الرسالة التالية:



أو



✍ ملاحظة: قد تختلف الرسالة بشكل طفيف حسب إشارة الإدخال المتصل.

✍ ملاحظة: وأثناء العمل في وضع الاختبار الذاتي، تظل لمبة LED الخاصة بالطاقة بيضاء.

4. يظهر هذا المربع أيضاً أثناء التشغيل العادي للنظام في حالة انفصال أو تلف كابل الفيديو.

5. قم بإغلاق الشاشة وأعد توصيل كابل الفيديو؛ ثم قم بتشغيل كل من الكمبيوتر والشاشة.

إذا ظلت الشاشة فارغة بعد تنفيذ الإجراء السابق، فتحقق من عنصر تحكم الفيديو والكمبيوتر، لأن الشاشة تعمل بشكل سليم في هذه الحالة.

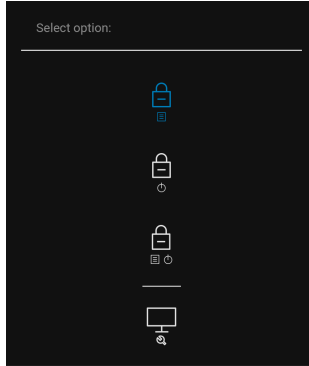


تشخيصات مضمنة

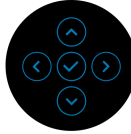
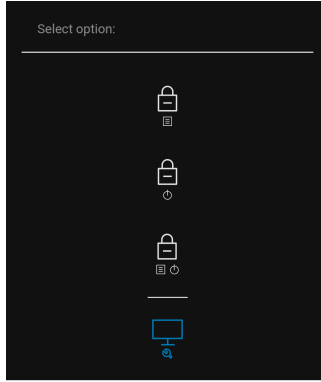
تشتمل الشاشة على أداة تشخيص مضمنة تساعدك في تحديد ما إذا كان عيب الشاشة الذي تواجهه ناتجاً عن مشكلة داخلية في الشاشة أو في الكمبيوتر أو بطاقة الفيديو.

لتشغيل التشخيصات المضمنة:

1. تأكد من نظافة الشاشة (لا توجد دقائق غبار على سطح الشاشة).
2. حرّك عصا التحكم مع الاستمرار إلى الأعلى/الأسفل/اليسار/اليمين لمدة 4 ثوانٍ تقريباً حتى تظهر قائمة منبثقة.



3. حرك عصا التحكم لتميز أيقونة التشخيص ثم اضغط على عصا التحكم للتأكيد. يظهر نمط اختبار رمادي.



- 4.** افحص الشاشة بعناية بحثاً عن عيوب.
- 5.** اضغط على عصا التحكم لتغيير أنماط الاختبار.
- 6.** كرّر الخطوتين رقم 4 و5 لفحص العرض في الشاشات الملونة باللون الأحمر والأخضر والأزرق والأسود والأبيض وشاشات النصوص.
- 7.** اضغط على عصا التحكم لإنهاء البرنامج التشخيصي.



مشكلات شاشة

يحتوي الجدول التالي على معلومات عامة عن مشكلات الشاشة الشائعة التي قد تواجهها والحلول الممكنة:

الأعراض الشائعة	ما تواجهه	الحلول الممكنة
لا يوجد فيديو/لمبة LED الخاص بالطاقة مطفأة	لا توجد صورة	<ul style="list-style-type: none"> تأكد من أن كابل الفيديو الذي يوصل الشاشة بالكمبيوتر متصل بشكل صحيح ومحكم. تأكد من أن خرج الطاقة يعمل بشكل سليم باستخدام أي جهاز كهربائي آخر. تأكد من أنه تم الضغط على زر الطاقة بالكامل. تأكد من تحديد مصدر الإدخال الصحيح في قائمة Input Source "مصدر الإدخال".
لا يوجد فيديو/لمبة LED الخاص بالطاقة مضيئة	لا توجد صورة أو صورة بلا سطوع	<ul style="list-style-type: none"> قم بزيادة عناصر تحكم السطوع والتباين عبر قائمة OSD. قم بإجراء الفحص بميزة الاختبار الذاتي للشاشة. تحقق من وجود أسنان منثنية أو مكسورة في موصل كابل الفيديو. قم بتشغيل التشخيصات المضمنة. تأكد من تحديد مصدر الإدخال الصحيح في قائمة Input Source "مصدر الإدخال".
تركيز ضعيف	الصورة مشوشة أو ضبابية أو وهمية	<ul style="list-style-type: none"> تخلص من كابلات تمديد الفيديو. أعد ضبط الشاشة على إعدادات المصنع. قم بتغيير دقة وضوح الفيديو إلى نسبة العرض إلى الارتفاع الصحيحة.
اهتزاز/ارتعاش الفيديو	صورة مموجة أو حركة دقيقة	<ul style="list-style-type: none"> أعد ضبط الشاشة على إعدادات المصنع. تحقق من العوامل البيئية. قم بتغيير مكان الشاشة وقم بإجراء الاختبار في حجرة مختلفة.
بكسلات ناقصة	تتشمل شاشة LCD على بقع	<ul style="list-style-type: none"> تشغيل وإيقاف تشغيل الطاقة. البكسل المتوقف بشكل دائم يُعتبر عيباً طبيعياً قد يحدث في تقنية LCD. لمزيد من المعلومات عن جودة شاشات Dell وسياسة البكسل، قم بزيارة موقع دعم Dell: www.dell.com/pixelguidelines



بكسلات ثابتة وملتصقة	تشتمل شاشة LCD على بقع ساطعة	<ul style="list-style-type: none"> تشغيل وإيقاف تشغيل الطاقة. البكسل المتوقف بشكل دائم يُعتبر عيباً طبيعياً قد يحدث في تقنية LCD. لمزيد من المعلومات عن جودة شاشات Dell وسياسة البكسل، قم بزيارة موقع دعم Dell: www.dell.com/pixelguidelines.
مشكلات السطوع	الصورة باهتة جداً أو ساطعة جداً	<ul style="list-style-type: none"> أعد ضبط الشاشة على إعدادات المصنع. اضبط عناصر تحكم السطوع والتباين عبر قائمة OSD.
تشويه هندسي	عدم توسيط الشاشة بشكل صحيح	<ul style="list-style-type: none"> أعد ضبط الشاشة على إعدادات المصنع.
خطوط أفقية/عمودية	تشتمل الشاشة على خط واحد أو أكثر	<ul style="list-style-type: none"> أعد ضبط الشاشة على إعدادات المصنع. قم بإجراء الفحص بميزة الاختبار الذاتي للشاشة وحدد ما إذا كانت الخطوط موجودة أيضاً في وضع الاختبار الذاتي. تحقق من وجود أسنان منثنية أو مكسورة في موصل كابل الفيديو. قم بتشغيل التشخيصات المضمنة.
مشكلات المزامنة	الشاشة ممزوجة أو تبدو مشققة	<ul style="list-style-type: none"> أعد ضبط الشاشة على إعدادات المصنع. قم بإجراء الفحص بميزة الاختبار الذاتي للشاشة لتحديد ما إذا كانت الشاشة الممزوجة تظهر في وضع الاختبار الذاتي. تحقق من وجود أسنان منثنية أو مكسورة في موصل كابل الفيديو. أعد تشغيل الكمبيوتر في الوضع الآمن.
المشكلات المتعلقة بالسلامة	علامات مرئية للدخان أو الشرر	<ul style="list-style-type: none"> لا تقم بإجراء أي خطوات لاستكشاف الأخطاء وإصلاحها. اتصل بشركة Dell على الفور.
مشكلات متقطعة	تتعطل الشاشة في التشغيل والإغلاق	<ul style="list-style-type: none"> تأكد من أن كابل الفيديو الذي يوصل الشاشة بالكمبيوتر متصل بشكل صحيح ومحكم. أعد ضبط الشاشة على إعدادات المصنع. قم بإجراء الفحص بميزة الاختبار الذاتي للشاشة لتحديد ما إذا كانت المشكلة المتقطعة تحدث في وضع الاختبار الذاتي.



لون ناقص	الصورة ينقصها لون	<ul style="list-style-type: none"> • قم بإجراء الفحص بميزة الاختبار الذاتي للشاشة. • تأكد من أن كابل الفيديو الذي يوصل الشاشة بالكمبيوتر متصل بشكل صحيح ومحكم. • تحقق من وجود أسنان منثنية أو مكسورة في موصل كابل الفيديو.
لون خاطئ	لون الصورة ليس جيداً	<ul style="list-style-type: none"> • جرّب Preset Modes "أوضاع الضبط المسبق" في إعدادات Color "اللون" OSD. • اضبط قيمة R/G/B في قائمة OSD لـ Custom Color "لون مخصص" في Color "اللون". • قم بتغيير Input Color Format "تنسيق لون الإدخال" إلى RGB أو YCbCr/YPbPr في قائمة OSD لـ Color "اللون". • قم بتشغيل التشخيصات المضمنة.
بقاء الصورة من صورة ثابتة متروكة على الشاشة لفترة طويلة	ظهور ظل خافت للصورة الثابتة المعروضة على الشاشة	<ul style="list-style-type: none"> • اضبط الشاشة على الإيقاف بعد بضع دقائق من وقت حمول الشاشة. يمكن تعديلها في إعداد خيارات طاقة Windows أو موفر طاقة Mac. • وكبديل، استخدم شاشة توقف تتغير ديناميكياً.

مشكلات خاصة بالمنتج

الأعراض الشائعة	ما تواجهه	الحلول الممكنة
صورة الشاشة صغيرة للغاية	يتم توسيط الصورة على الشاشة، ولكنها لا تملأ مساحة العرض بأكملها	<ul style="list-style-type: none"> • افحص إعداد Aspect Ratio "نسبة العرض إلى الارتفاع" في إعدادات Display "العرض". • أعد ضبط الشاشة على إعدادات المصنع.
لا يمكن ضبط الشاشة بعضا التحكم	لا تظهر قائمة OSD على الشاشة	<ul style="list-style-type: none"> • قم بإغلاق الشاشة وفصل سلك الطاقة ثم قم بتوصيله وتشغيل الشاشة مرة أخرى. • تحقق مما إذا كانت قائمة OSD مقفلة. إذا كانت الإجابة نعم، فحرّك عصا التحكم مع الاستمرار إلى الأعلى/الأسفل/اليسار/اليمين لمدة 4 ثوانٍ لإلغاء القفل (لمزيد من المعلومات، انظر Lock "التأمين").



<p>افحص مصدر الإشارة. تحقق من أن الكمبيوتر ليس في وضع توفير الطاقة عن طريق تحريك الماوس أو الضغط على أي مفتاح بلوحة المفاتيح.</p> <p>تأكد مما إذا كان كابل الإشارة موصلاً بشكل سليم.</p> <p>أعد توصيل كابل الإشارة إذا لزم الأمر.</p> <p>أعد ضبط الكمبيوتر أو مشغل الفيديو.</p>	<p>لا توجد إشارة إدخال عند الضغط على عناصر التحكم الخاصة بالمستخدم</p> <p>لا توجد صورة، لمبة LED بيضاء</p>
<p>نظراً لوجود تنسيقات فيديو مختلفة (نسبة الأبعاد) لـ DVD، فقد تعمل الشاشة في وضع شاشة ممتلئة.</p> <p>قم بتشغيل التشخيصات المضمنة.</p>	<p>الصورة لن تملأ الشاشة بأكملها</p> <p>لا يمكن للصورة ملء ارتفاع أو عرض الشاشة</p>
<p>افصل كابل USB/DisplayPort/HDMI النوع-C من جهاز الدونجل/جهاز الإرساء، ثم قم بتوصيل كابل الإرساء USB النوع-C بالكمبيوتر الدفتري.</p>	<p>لا يوجد فيديو على منفذ HDMI/USB/DisplayPort النوع-C</p> <p>عند التوصيل ببعض أجهزة الدونجل/الإرساء في المنفذ، لا يوجد فيديو عند فصل/توصيل الكابل من الكمبيوتر الدفتري</p>
<p>لا تقم بإيقاف تشغيل الشاشة أثناء الاتصال بالشبكة.</p> <p>تأكد من تثبيت أحدث BIOS وبرامج التشغيل لجهاز الكمبيوتر الخاص بك على جهاز الكمبيوتر الخاص بك.</p>	<p>لا يوجد اتصال شبكة منفذ LAN لا يعمل</p> <p>انقطاع الشبكة أو توقفها مشكلة في إعداد نظام التشغيل أو توصيل الكبل</p>
<p>تأكد من تثبيت RealTek Gigabit Ethernet Controller في إدارة الأجهزة في Windows.</p> <p>إذا كان إعداد BIOS الخاص بك يحتوي على خيار تمكين/تعطيل GBE/LAN، فتأكد من ضبطه على تمكين.</p> <p>تأكد من توصيل كابل Ethernet بشكل آمن على الشاشة والمحور/جهاز الراوتر/جدار الحماية.</p> <p>تحقق من مؤشر LED الخاص بالحالة لكابل Ethernet لتأكيد الاتصال. أعد توصيل طرفي كابل Ethernet إذا لم يكن مؤشر LED مضاءً.</p> <p>قم أولاً بإيقاف تشغيل الكمبيوتر وافصل كابل USB من النوع C وسلك الطاقة من الشاشة. بعد ذلك، قم بتشغيل الكمبيوتر وتوصيل سلك الطاقة وكابل USB من النوع C في الشاشة.</p>	<p>لا يوجد اتصال شبكة منفذ LAN لا يعمل</p> <p>مشكلة في إعداد نظام التشغيل أو توصيل الكبل</p>



مشكلات خاصة بالناقل التسلسلي العالمي (USB)

الأعراض الشائعة	ما تواجهه	الحلول الممكنة
واجهة USB لا تعمل	أجهزة USB الطرفية لا تعمل	<ul style="list-style-type: none"> تحقق من تشغيل الشاشة. أعد توصيل كابل للتدفق العلوي بجهاز الكمبيوتر. أعد توصيل أجهزة USB الطرفية (موصل للتدفق السفلي). قم بإيقاف تشغيل الشاشة وتشغيلها مرة أخرى. أعد تمهيد الكمبيوتر. تتطلب بعض أجهزة USB مثل محرك الأقراص الثابتة المحمول مصدر طاقة أعلى؛ قم بتوصيل محرك الأقراص بالكمبيوتر مباشرة.
منفذ USB من نوع C لا يوصل الطاقة	لا يمكن شحن أجهزة USB الطرفية	<ul style="list-style-type: none"> تحقق من توافق الجهاز المتصل بمواصفات USB-C. منفذ USB من النوع C يدعم USB 3.2 الجيل 1 ومخرج سعة 65 واط. تحقق من استخدام كابل USB من النوع C المرفق مع شاشتك.
واجهة SuperSpeed USB سعة 5 جيجابايت في الثانية (1 بطيئة)	تعمل أجهزة SuperSpeed USB سعة 5 جيجابايت في الثانية (1 الطرفية ببطء أو لا تعمل على الإطلاق)	<ul style="list-style-type: none"> تحقق من توافق الكمبيوتر الخاص بك مع SuperSpeed USB سعة 5 جيجابايت في الثانية (USB 3.2 الجيل 1). تحتوي بعض أجهزة الكمبيوتر على كل من منفذ USB 3.2، و USB 2.0 و USB 1.1. تأكد من استخدام منفذ USB الصحيح. أعد توصيل كابل للتدفق العلوي بجهاز الكمبيوتر. أعد توصيل أجهزة USB الطرفية (موصل للتدفق السفلي). أعد تمهيد الكمبيوتر.
تتوقف موصلات USB الطرفية اللاسلكية عن العمل عند توصيل جهاز USB 3.2	تستجيب موصلات USB الطرفية اللاسلكية ببطء أو تعمل فقط كلما قلت المسافة بينها وبين المستقبل الخاص بها	<ul style="list-style-type: none"> قم بزيادة المسافة بين موصلات USB 3.2 الطرفية ومستقبل USB اللاسلكي. ضع مستقبل USB اللاسلكي بالقرب من موصلات USB الطرفية. استخدم كابل مطول USB لوضع مستقبل USB اللاسلكي بعيداً عن منفذ USB 3.2.



الفهرس

تحذير: تعليمات السلامة

⚠ تحذير: استخدام أدوات التحكم، عمليات الضبط، أو الإجراءات غير المذكورة في هذا المستند قد ينتج عنه التعرض لصدمة، مخاطر كهربائية، و/أو مخاطر ميكانيكية.

لمزيد من المعلومات حول تعليمات السلامة، انظر المعلومات المتعلقة بالسلامة والبيئة والتنظيم (SERI).

إخطارات لجنة الاتصالات الفيدرالية (FCC) (الولايات المتحدة فقط) ومعلومات تنظيمية أخرى

للاطلاع على إخطارات لجنة الاتصالات الفيدرالية (FCC) والمعلومات التنظيمية الأخرى، انظر موقع الويب الخاص بالتوافق التنظيمي الموجود على العنوان التالي www.dell.com/regulatory_compliance.

الاتصال بشركة Dell

بالنسبة للعملاء من داخل الولايات المتحدة، اتصل على رقم 800-WWW-DELL (800-999-3355).

✍ ملاحظة: إذا لم يكن لديك اتصال إنترنت نشط، يمكنك العثور على معلومات الاتصال على فاتورة الشراء الخاصة بك، قسيمة التعبئة، الفاتورة، أو دليل منتجات Dell.

توفر شركة Dell العديد من خيارات الدعم والخدمة التي تعتمد على الويب وكذلك الهاتف. يختلف التوفر حسب الدولة والمنتج، وقد لا تتوفر بعض الخدمات في منطقتك.

• المساعدة الفنية عبر الإنترنت — www.dell.com/support/monitors

• الاتصال بشركة Dell على — www.dell.com/contactdell

قاعدة بيانات منتجات الاتحاد الأوروبي لمصقات الطاقة وصحيفة معلومات المنتج

<https://eprel.ec.europa.eu/qr/549713> :P2422HE

<https://eprel.ec.europa.eu/qr/562079> :WOST P2422HE

<https://eprel.ec.europa.eu/qr/553243> :P2722HE

