




Dell P2222H/P2222H WOST/ P2422H/P2422H WOST/P2722H

Monitor

Ghidul utilizatorului

Model monitor: P2222H/P2222H WOST/P2422H/P2422H WOST/P2722H
Model de reglementare: P2222Hb/P2222Ht/P2422Hb/P2422Hc/P2722Hb/P2722Ht



-  **NOTĂ: O NOTĂ indică informații importante care vă ajută să utilizați mai bine computerul.**
-  **PRECAUȚIE: O PRECAUȚIE indică o eventuală deteriorare a echipamentului sau pierdere a datelor dacă nu sunt respectate instrucțiunile.**
-  **AVERTIZARE: UN AVERTISMENT indică o eventuală deteriorare a bunurilor, vătămare corporală sau un eventual deces.**

Copyright © 2021 Dell Inc. sau filialele acesteia. Toate drepturile sunt rezervate. Dell, EMC și alte mărci comerciale sunt mărci comerciale ale Dell Inc. sau ale filialelor sale. Alte mărci comerciale pot fi mărci comerciale ale proprietarilor respectivi.

2021 – 09

Rev. A01



Cuprins

Instrucțiuni privind siguranța	6
Despre monitor	7
Conținutul pachetului	7
Caracteristicile produsului	9
Identificarea pieselor și a comenzilor	11
Vedere din față	11
Vedere din spate	12
Vedere de jos	13
Specificațiile monitorului	14
Specificații rezoluție	20
Moduri video acceptate	20
Moduri de afișare prestabilite	21
Caracteristici fizice	25
Caracteristici de mediu	30
Atribuirea pinilor	32
Conector VGA	32
Conector DisplayPort	33
Conector HDMI	34
Interfață magistrală universală serială (USB)	35
Conectare Plug and play	36
Calitatea monitorului LCD și politica privind pixelii	37
Îndrumări privind întreținerea	37
Curățarea monitorului	37



Montarea monitorului	38
Cuplarea suportului	38
Conectarea monitorului	41
Conectarea cablului DisplayPort și USB	41
Conectarea cablului HDMI (opțional)	42
Conectarea cablului VGA (opțional)	42
Organizarea cablurilor	43
Scoaterea suportului	44
Montarea pe perete (opțional)	45
Funcționarea monitorului	46
Porniți monitorul	46
Utilizarea comenzilor joystick-ului	46
Utilizarea meniului afișat pe ecran (OSD)	47
Accesarea Launcher (Lansatorului) de meniuri	47
Utilizarea tastelor de navigare	49
Accesarea meniului OSD	50
Blocarea butoanelor Meniu și Alimentare	64
Mesajele de avertizare ale meniului OSD	67
Setarea rezoluției maxime	71
Utilizarea înclinării, rotirii și prelungirii verticale	72
Înclinare, pivotare	72
Prelungirea verticală	72
Rotirea monitorului	73
Rotire în sens orar	73
Rotire în sens antiorar	74
Reglarea setărilor de rotire a afișajului ale sistemului	75




Depanarea	76
Testare automată.	76
Diagnosticări încorporate	78
Probleme comune	80
Probleme specifice produsului.	83
Probleme specifica cu magistrală universală serială (USB) 84	
Anexă	85
Notificările FCC (numai pentru S.U.A.) și alte informații de reglementare	85
Contactarea companiei Dell	85
Baza de date UE a produselor pentru eticheta energetică și fișa cu informații despre produs	85



Instrucțiuni privind siguranța

Folosiți următoarele instrucțiuni de siguranță pentru a vă proteja monitorul față de potențiale daune și pentru siguranța personală. Dacă nu se menționează altfel, fiecare procedură inclusă în acest document presupune că ați citit informațiile de siguranță livrate împreună cu monitorul.

 **Înainte de a utiliza monitorul, citiți informațiile de siguranță care sunt livrate împreună cu monitorul de asemenea pe cele tipărite pe produs. Păstrați documentația într-o locație sigură, pentru consultare ulterioară.**

 **PRECAUȚIE: Utilizarea altor comenzi, reglaje sau proceduri decât cele specificate în această documentație poate duce la șocuri sau defecțiuni electrice și/sau mecanice.**

- Puneți monitorul pe o suprafață solidă și manipulați-l cu atenție. Ecranul este fragil și poate fi deteriorat dacă este aruncat sau lovit cu obiecte ascuțite.
- Întotdeauna asigurați-vă că tensiunea de funcționare a monitorului dvs. corespunde cu tensiunea curentului alternativ furnizată în locația dvs.
- Păstrați monitorul la temperatura camerei. Condițiile de temperaturi excesiv de reci sau calde pot avea un efect negativ asupra afișajului cu cristale lichide.
- Conectați cablul de alimentare al monitorului la o priză apropiată și accesibilă. Consultați [Conectarea monitorului](#).
- Nu așezați și nu folosiți monitorul pe o suprafață umedă sau în apropierea apei.
- Nu supuneți monitorul la condiții de vibrații sau impact sever. De exemplu, nu așezați monitorul în portbagajul mașinii.
- Deconectați monitorul atunci când va fi lăsat neutilizat pentru o perioadă lungă de timp.
- Pentru a evita electrocutarea, nu încercați să scoateți niciun capac și nu atingeți interiorul monitorului.
- Citiți cu atenție aceste instrucțiuni. Păstrați acest document pentru a-l consulta pe viitor. Respectați toate avertismentele și instrucțiunile marcate pe produs.
- Presiunea sonoră excesivă de la căști poate duce la pierderea auzului. Ajustarea egalizatorului la valoarea maximă determină creșterea tensiunii de ieșire a căștilor și, totodată, a nivelului presiunii sonore.
- Echipamentul poate fi instalat pe perete sau pe plafon, în poziție orizontală.







Despre monitor

Conținutul pachetului

Monitorul este livrat cu componentele prezentate în tabelul de mai jos. Dacă lipsește orice componentă, contactați asistența tehnică Dell. Pentru mai multe informații, consultați [Contactarea companiei Dell](#).

NOTĂ: Unele articole pot fi opționale și este posibil să nu fie livrate cu monitorul. Este posibil ca unele caracteristici sau suporturi media să nu fie disponibile în anumite țări.

	Monitor
	Picior suport
	Bază suport
	Cablul de alimentare (în funcție de țară)



	<p>Cablu DisplayPort 1.2</p>
	<p>Cablu VGA (numai pentru Japonia)</p>
	<p>Cablu HDMI 1.4 (numai pentru Brazilia)</p>
	<p>Cablu USB 3.0 în sens ascendent (pentru mufele USB de pe monitor)</p>
	<ul style="list-style-type: none"> • Ghid de configurare rapidă • Informații de securitate, de mediu și de reglementare




Caracteristicile produsului

Monitorul Dell P2222H/P2222H WOST/P2422H/P2422H WOST/P2722H are o matrice activă, tranzistor cu peliculă subțire (TFT), afișaj cu cristale lichide (LCD) și lumină de fundal cu LED. Caracteristicile monitorului includ:

- P2222H/P2222H WOST: Afișaj cu suprafață de vizualizare de 54,61 cm (21,5 inchi) (măsurată pe diagonală).
- P2422H/P2422H WOST: Afișaj cu suprafață de vizualizare de 60,47 cm (23,8 inchi) (măsurată pe diagonală).
- P2722H: Afișaj cu suprafață de vizualizare de 68,60 cm (27 inchi) (măsurată pe diagonală).
- Rezoluție 1920 x 1080, cu afișare pe tot ecranul pentru rezoluțiile mai mici.
- Gamă de culoare de 99% sRGB.
- Conectivitate digitală cu DisplayPort și HDMI.
- Dotat cu o mufă USB în sens ascendent și 4 mufe SuperSpeed USB (USB3.2 Gen 1).
- Capacitate plug and play, dacă este acceptată de computerul dvs.
- Reglaje ale afișajului pe ecran (OSD) pentru a ușura configurarea și optimizarea ecranului.
- Butoanele de alimentare și cele ale joystick-ului pot fi blocate.
- Suport detașabil și găuri de montare la standard Video Electronics Standards Association (VESA™) de 100 mm pentru soluții de montare flexibile.
- Posibilitate de reglare prin înclinare, pivotare, ajustare a înălțimii și rotire.
- Fantă pentru dispozitivul de blocare.
- Blocare a suportului.
- ≤Putere 0,3 W în modul Standby.
- Acceptă Dell Display Manager
- Optimizați confortul ochilor cu un ecran fără pâlpâire și funcție de lumină albastră redusă.
- Monitorul utilizează un panou cu nivel scăzut al luminii albastre și respectă TUV Rheinland (soluție hardware) la setările implicite/resetarea din fabrică (mod prestabilit: Standard).

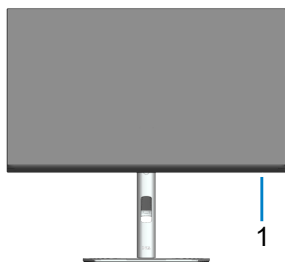


 **AVERTIZARE:** Posibilele efecte pe termen lung ale emisiei de lumină albastră de la monitor pot provoca leziuni oculare, inclusiv oboseala ochilor sau solicitarea digitală a ochilor și așa mai departe. Funcția Comfort-View Plus este proiectată pentru a reduce cantitatea de lumină albastră emisă de monitor, pentru a optimiza confortul vizual.



Identificarea pieselor și a comenzilor

Vedere din față



Eti- chetă	Descriere
1	Indicator LED de alimentare Lumina albă constantă indică faptul că monitorul este pornit și funcționează normal. Lumina albă intermitentă indică faptul că monitorul este în modul de așteptare.



Vedere din spate

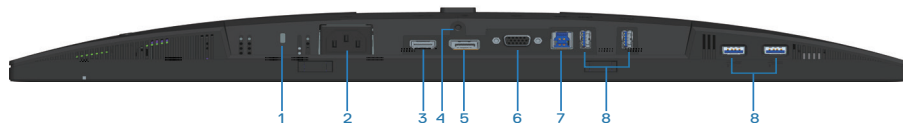


Vedere din spate cu suportul monitorului


Eti- chetă	Descriere	Utilizare
1	Găuri de montare VESA (100 x 100 mm - în spatele capacului VESA atașat)	Montați monitorul pe perete utilizând setul de montare pe perete compatibil VESA (100 mm x 100 mm)
2	Etichetă de reglementare	Prezintă aprobările legate de reglementare.
3	Buton de eliberare a suportului	Scoateți suportul de pe monitor.
4	Etichetă cu codul de bare, numărul de serie și eticheta de service	Consultați această etichetă dacă trebuie să contactați Dell pentru asistență tehnică.
5	Buton de pornire/oprire a alimentării	Pentru a porni sau opri monitorul.
6	Joystick	Utilizați pentru a controla meniul OSD. (Pentru mai multe informații, consultați Funcționarea monitorului)
7	Slotul de organizare a cablurilor	Se utilizează pentru a organiza cablurile trecându-le prin fantă.



Vedere de jos



Vedere de jos fără suportul monitorului

Eti-chetă	Descriere	Utilizare
1	Fantă pentru dispozitivul de blocare	Securizează monitorul cu ajutorul unei încuietori de securitate (achiziționată separat) pentru a împiedica deplasarea neautorizată a monitorului.
2	Conector de alimentare	Realizează conectarea cablului de alimentare (livrat împreună cu monitorul).
3	Mufă HDMI	Conectați-vă la computer utilizând un cablu HDMI (livrat împreună cu monitorul, numai pentru Brazilia).
4	Blocarea suportului	Pentru a bloca suportul pe monitor utilizând șurubul M3 x 6 mm (șurubul nu este inclus).
5	Mufă DisplayPort	Conectați la computer cu ajutorul unui cablu DisplayPort (livrat împreună cu monitorul).
6	Conector VGA	Conectați computerul prin cablul VGA (livrat împreună cu monitorul, numai pentru Japonia).
7	Mufă USB 3.0 în sens ascendent	Conectați cablul USB (livrat împreună cu monitorul) de la această mufă la computer, pentru a activa mufele USB de pe monitor.
8	SuperSpeed USB 5 Gbps (USB3.2 Gen 1) Port descendent de tip A (4)	Conectați dispozitivele USB. *  NOTĂ: Pentru a utiliza această mufă, trebuie să conectați cablul USB ascendent (livrat împreună cu monitorul) între monitor și computer.

Pentru a evita interferențele de semnal, atunci când un dispozitiv USB fără fir a fost conectat la o mufă USB descendentă, NU este recomandat să conectați alte dispozitive USB la mufele adiacente.



Specificațiile monitorului

Model	P2222H/P2222H WOST
Tip de ecran	Matrice activă - LCD TFT
Tip de panou	Tehnologie In-Plane Switching
Raport aspect	16:9
Imagine vizibilă	
Diagonală	546,10 mm (21,5 in)
Orizontală, suprafață activă	476,06 mm (18,74 in)
Verticală, suprafață activă	267,79 mm (10,54 in)
Suprafață	127484,11 mm ² (197,60 in ²)
Rezoluție nativă și rată de reîmprospătare	1920 x 1080 la 60 Hz
Distanța între centrele pixelilor	0,2480 mm x 0,2480 mm
Pixeli per inch (PPI)	102
Unghi de vizualizare	
Pe orizontală	178° (normal)
Pe verticală	178° (normal)
Îluminanță	250 cd/m ² (normal)
Raport contrast	1000 la 1 (normal)
Acoperirea ecranului de afișare	Strat dur tratament anti-reflector al polarizatorului frontal (3H)
Retroiluminare	Sistem cu lumină pe margini cu leduri
Timpi de răspuns	5 ms (modul FAST (rapid)) 8 ms (modul NORMAL)
Adâncime de culoare	16,7 milioane de culori (6 biți+FRC)
Gamă cromatică	sRGB 99%



Conectivitate	1 x HDMI 1.4 (HDCP 1.4) 1 x DisplayPort 1.2 (HDCP 1.4) 1 mufă VGA 1 x USB 3.0 în sens ascendent 4 x SuperSpeed USB 5 Gbps (USB3.2 Gen 1)
Lățime cadru (de la marginea monitorului la suprafața activă)	
Sus	5,60 mm
Stânga/dreapta	5,60 mm
Jos	16,60 mm
Reglare	
Suport cu înălțime reglabilă	150 mm
Înclinare	de la -5° la 21°
Rotire	de la -45° la 45°
Pivotare	de la -90° la 90°
Organizarea cablurilor	Da
Compatibilitate cu Dell Display Manager	Easy Arrange (aranjare ușoară) și alte caracteristici cheie
Securitate	Fantă pentru încuietorie de securitate (dispozitiv de blocare pentru cablu ca achiziție opțională)



Model	P2422H/P2422H WOST
Tip de ecran	Matrice activă - LCD TFT
Tip de panou	Tehnologie In-Plane Switching
Raport aspect	16:9
Imagine vizibilă	
Diagonală	604,70 mm (23,8 in)
Orizontală, suprafață activă	527,04 mm (20,75 in)
Verticală, suprafață activă	296,46 mm (11,67 in)
Suprafață	156246,27 mm ² (242,15 in ²)
Rezoluție nativă și rată de reîmprospătare	1920 x 1080 la 60 Hz
Distanța între centrele pixelilor	0,2745 mm x 0,2745 mm
Pixeli per inch (PPI)	93
Unghi de vizualizare	
Pe orizontală	178° (normal)
Pe verticală	178° (normal)
Ieșire lumanță	250 cd/m ² (normal)
Raport contrast	1000 la 1 (normal)
Acoperirea ecranului de afișare	Strat dur tratament anti-reflector al polarizatorului frontal (3H)
Retroiluminare	Sistem cu lumină pe margini cu leduri
Timp de răspuns	5 ms (modul FAST (rapid)) 8 ms (modul NORMAL)
Adâncime de culoare	16,7 milioane de culori (6 biți+FRC)
Gamă cromatică	sRGB 99%



Conectivitate	1 x HDMI 1.4 (HDCP 1.4) 1 x DisplayPort 1.2 (HDCP 1.4) 1 mufă VGA 1 x USB 3.0 în sens ascendent 4 x SuperSpeed USB 5 Gbps (USB3.2 Gen 1)
Lățime cadru (de la marginea monitorului la suprafața activă)	
Sus	5,38 mm
Stânga/dreapta	5,38 mm
Jos	16,66 mm
Reglare	
Suport cu înălțime reglabilă	150 mm
Înclinare	de la -5° la 21°
Rotire	de la -45° la 45°
Pivotare	de la -90° la 90°
Organizarea cablurilor	Da
Compatibilitate cu Dell Display Manager	Easy Arrange (aranjare ușoară) și alte caracteristici cheie
Securitate	Fantă pentru încuietore de securitate (dispozitiv de blocare pentru cablu ca achiziție opțională)



Model	P2722H
Tip de ecran	Matrice activă - LCD TFT
Tip de panou	Tehnologie In-Plane Switching
Raport aspect	16:9
Imagine vizibilă	
Diagonală	686,00 mm (27 in)
Orizontală, suprafață activă	597,89 mm (23,54 in)
Verticală, suprafață activă	336,31 mm (13,24 in)
Suprafață	201076,39 mm ² (311,67 in ²)
Rezoluție nativă și rată de reîmprospătare	1920 x 1080 la 60 Hz
Distanța între centrele pixelilor	0,3114 mm x 0,3114 mm
Pixeli per inch (PPI)	82
Unghi de vizualizare	
Pe orizontală	178° (normal)
Pe verticală	178° (normal)
Ieșire lumanță	300 cd/m ² (normal)
Raport contrast	1000 la 1 (normal)
Acoperirea ecranului de afișare	Strat dur tratament anti-reflector al polarizatorului frontal (3H)
Retroiluminare	Sistem cu lumină pe margini cu leduri
Timp de răspuns	5 ms (modul FAST (rapid)) 8 ms (modul NORMAL)
Adâncime de culoare	16,7 milioane de culori (6 biți+FRC)
Gamă cromatică	sRGB 99%



Conectivitate	1 x HDMI 1.4 (HDCP 1.4) 1 x DisplayPort 1.2 (HDCP 1.4) 1 mufă VGA 1 x USB 3.0 în sens ascendent 4 x SuperSpeed USB 5 Gbps (USB3.2 Gen 1)
Lățime cadru (de la marginea monitorului la suprafața activă)	
Sus	5,99 mm
Stânga/dreapta	6,01 mm
Jos	17,29 mm
Reglare	
Suport cu înălțime reglabilă	150 mm
Înclinare	de la -5° la 21°
Rotire	de la -45° la 45°
Pivotare	de la -90° la 90°
Organizarea cablurilor	Da
Compatibilitate cu Dell Display Manager	Easy Arrange (aranjare ușoară) și alte caracteristici cheie
Securitate	Fantă pentru încuietore de securitate (dispozitiv de blocare pentru cablu ca achiziție opțională)



Specificații rezoluție

Model	P2222H/P2222H WOST/P2422H/P2422H WOST/ P2722H
Domeniu de baleiaj orizontal	30 kHz - 83 kHz (automat)
Domeniu de baleiaj vertical	56 Hz - 76 Hz (automat)
Rezoluție maximă pre-stabilită	1920 x 1080 la 60 Hz

Moduri video acceptate

Model	P2222H/P2222H WOST/P2422H/P2422H WOST/P2722H
Capabilități de afișare video (VGA/HDMI/DisplayPort)	480p, 576p, 720p, 1080i, 1080p



Moduri de afișare prestabilite

Mod de afișare	Frecvență orizontală (kHz)	Frecvență verticală (Hz)	Sincronizator pixeli (MHz)	Polaritate sincronizare (orizontală/verticală)
720 x 400	31,50	70,10	28,30	-/+
640 x 480	31,50	59,90	25,20	-/-
640 x 480	37,50	75,00	31,50	-/-
800 x 600	37,90	60,30	40,00	+/+
800 x 600	46,90	75,00	49,50	+/+
1024 x 768	48,40	60,00	65,00	-/-
1024 x 768	60,00	75,00	78,80	+/+
1152 x 864	67,50	75,00	108,00	+/+
1280 x 720	45,00	59,94	74,25	-/+
1280 x 720	56,46	74,78	95,75	-/+
1280 x 1024	64,00	60,00	108,00	+/+
1280 x 1024	80,00	75,00	135,00	+/+
1600 x 900-R	60,00	60,00	108,00	+/+
1920 x 1080	67,50	60,00	148,50	+/+



Specificații electrice

Model	P2222H/P2222H WOST/P2422H/P2422H WOST/P2722H
Semnale de intrare video	<ul style="list-style-type: none"> ·RGB analogic, 0,7 volți +/-5%, polaritate pozitivă la o impedanță de intrare de 75 ohmi ·HDMI 1.4, 600 mV pentru fiecare linie diferențială, impedanță de intrare 100 ohmi per pereche diferențială ·DisplayPort 1.2, 600 mV pentru fiecare linie diferențială, impedanță de intrare 100 ohmi per pereche diferențială
Tensiune de intrare c.a./frecvență/curent	100 - 240 V c.a. / 50 sau 60 Hz +3 Hz / 1,5 A (normal)
Curent de impuls	120 V: 30 A (max.) la 0°C (pornire la rece) 240 V: 60 A (max.) la 0°C (pornire la rece)
Consum de energie P2222H/P2222H WOST	0,2 W (modul oprit) ¹ 0,3 W (modul de așteptare) ¹ 11,8 W (modul pornit) ¹ 46 W (Max.) ² 11,34 W (Pon) ³ 36,14 kWh (TEC) ³
Consum de energie P2422H/P2422H WOST	0,2 W (modul oprit) ¹ 0,3 W (modul de așteptare) ¹ 12 W (modul pornit) ¹ 48 W (Max.) ² 11,55 W (Pon) ³ 36,49 kWh (TEC) ³



Consum de energie	0,2 W (modul oprit) ¹
P2722H	0,2 W (modul de așteptare) ¹
	15 W (modul pornit) ¹
	55 W (Max.) ²
	13,59 W (Pon) ³
	42,75 kWh (TEC) ³

¹ Conform definiției din UE 2019/2021 și UE 2019/2013.

² Setarea maximă de luminozitate și contrast cu încărcare maximă pe toate porturile USB.

³ Pon: Consumul de energie al modului On (Pornit) măsurat, cu referire la metoda de testare Energy Star

TEC: Consumul total de energie în kWh măsurat, cu referire la metoda de testare Energy Star

Acest document are doar scop informativ și reflectă randamentul în condiții de laborator. Este posibil ca produsul să se comporte diferit, în funcție de software-ul, componentele și perifericele pe care le-ați comandat și nu există obligația de a actualiza aceste informații.

În consecință, clientul nu se va baza pe aceste informații pentru a decide asupra toleranțelor electrice sau de alt fel. Nu se acordă niciun fel de garanție, exprimată sau implicită, privind acuratețea sau exhaustivitatea.





Energy Star este un program condus de Agenția SUA pentru Protecția Mediului (EPA) și Departamentul de Energie al SUA (DOE) care promovează eficiența energetică.

Acest produs se califică pentru ENERGY STAR în setările „implicite de fabrică”, iar aceasta este setarea în care se vor realiza economiile de energie.

Modificarea setărilor imaginii la valori implicite de fabrică sau activarea altor caracteristici vor crește consumul de energie, care ar putea depăși limitele necesare pentru evaluarea ENERGY STAR.

Pentru informații suplimentare privind programul ENERGY STAR, consultați energystar.gov.



Caracteristici fizice

Model	P2222H	P2222H WOST
Tip de cablu de semnal	<ul style="list-style-type: none">• Digital: DisplayPort, 20 pini• Digital: HDMI, 19 pini (cablul nu este inclus, cu excepția Braziliei)• Analog: D-Sub, 15 pini (cablul nu este inclus, cu excepția Japoniei)• Magistrală universală în serie: USB, 9 pini.	
Dimensiuni (cu suport)		
Greutate (extins)	481,99 mm (18,98 in)	
Înălțime (comprimat)	364,00 mm (14,33 in)	
Lățime	487,26 mm (19,18 in)	
Adâncime	179,57 mm (7,07 in)	
Dimensiuni (fără suport)		
Înălțime	289,99 mm (11,42 in)	
Lățime	487,26 mm (19,18 in)	
Adâncime	52,15 mm (2,05 in)	
Dimensiuni suport		
Greutate (extins)	410,80 mm (16,17 in)	
Înălțime (comprimat)	364,00 mm (14,33 in)	
Lățime	245,00 mm (9,65 in)	
Adâncime	179,57 mm (7,07 in)	
Bază	245,00 x 173,00 mm (9,65 in. x 6,81 in.)	



Greutate		
Greutate cu ambalaj	6,37 kg (14,04 lb)	4,62 kg (10,16 lb)
Greutate cu ansamblul suportului și cabluri	4,83 kg (10,65 lb)	-
Greutate fără ansamblul suportului și cu cabluri	-	3,08 kg (6,79 lb)
Greutate fără ansamblul suportului (fără cabluri)	2,82 kg (6,22 lb)	2,82 kg (6,22 lb)
Greutatea ansamblului suportului	1,75 kg (3,86 lb)	-
Luciu ramă frontală	Ramă neagră, 2-4 unități de strălucire	



Model	P2422H	P2422H WOST
Tip de cablu de semnal	<ul style="list-style-type: none"> • Digital: DisplayPort, 20 pini • Digital: HDMI, 19 pini (cablul nu este inclus, cu excepția Braziliei) • Analog: D-Sub, 15 pini (cablul nu este inclus, cu excepția Japoniei) • Magistrală universală în serie: USB, 9 pini. 	
Dimensiuni (cu suport)		
Greutate (extins)	496,11 mm (19,53 in)	
Înălțime (comprimat)	364,00 mm (14,33 in)	
Lățime	537,80 mm (21,17 in)	
Adâncime	179,57 mm (7,07 in)	
Dimensiuni (fără suport)		
Înălțime	318,50 mm (12,54 in)	
Lățime	537,80 mm (21,17 in)	
Adâncime	52,15 mm (2,05 in)	
Dimensiuni suport		
Greutate (extins)	410,80 mm (16,17 in)	
Înălțime (comprimat)	364,00 mm (14,33 in)	
Lățime	245,00 mm (9,65 in)	
Adâncime	179,57 mm (7,07 in)	
Bază	245,00 x 173,00 mm (9,65 in. x 6,81 in.)	



Greutate		
Greutate cu ambalaj	7,95 kg (17,53 lb)	6,19 kg (13,65 lb)
Greutate cu ansamblul suportului și cabluri	5,57 kg (12,28 lb)	-
Greutate fără ansamblul suportului și cu cabluri	-	3,81 kg (8,40 lb)
Greutate fără ansamblul suportului (fără cabluri)	3,39 kg (7,47 lb)	3,39 kg (7,47 lb)
Greutatea ansamblului suportului	1,76 kg (3,88 lb)	-
Luciu ramă frontală	Ramă neagră, 2-4 unități de strălucire	



Model	P2722H
Tip de cablu de semnal	<ul style="list-style-type: none"> • Digital: DisplayPort, 20 pini • Digital: HDMI, 19 pini (cablul nu este inclus, cu excepția Braziliei) • Analog: D-Sub, 15 pini (cablul nu este inclus, cu excepția Japoniei) • Magistrală universală în serie: USB, 9 pini.
Dimensiuni (cu suport)	
Greutate (extins)	534,15 mm (21,03 in)
Înălțime (comprimat)	384,15 mm (15,12 in)
Lățime	609,90 mm (24,01 in)
Adâncime	190,10 mm (7,48 in)
Dimensiuni (fără suport)	
Înălțime	359,60 mm (14,16 in)
Lățime	609,90 mm (24,01 in)
Adâncime	52,15 mm (2,05 in)
Dimensiuni suport	
Greutate (extins)	428,30 mm (16,68 in)
Înălțime (comprimat)	381,50 mm (15,02 in)
Lățime	268,00 mm (10,55 in)
Adâncime	190,10 mm (7,48 in)
Bază	268,00 x 185,00 mm (10,55 in. x 7,28 in.)
Greutate	
Greutate cu ambalaj	9,31 kg (20,52 lb)
Greutate cu ansamblul suportului și cabluri	6,77 kg (14,93 lb)
Greutate fără ansamblul suportului (fără cabluri)	4,38 kg (9,66 lb)
Greutatea ansamblului suportului	1,89 kg (4,17 lb)
Luciu ramă frontală	Ramă neagră, 2-4 unități de strălucire



Caracteristici de mediu

Model	P2222H/P2222H WOST/P2422H/P2422H WOST/ P2722H
Standarde de compatibilitate	
<ul style="list-style-type: none">• Monitor certificat ENERGY STAR• EPEAT Gold înregistrat în SUA. Înregistrarea EPEAT diferă în funcție de țară. Consultați www.epeat.net pentru starea înregistrării în funcție de țară.• Conformitate RoHS• TCO Certified & TCO Certified Edge.• Monitor fără BFR/PVC (excluzând cablurile externe)• Îndeplinește cerințele NFPA 99 privind scurgerile de curent.• Sticlă fără arsenic și fără mercur numai pentru panou.	
Temperatură	
În stare de funcționare	între 0 și 40°C (între 32 și 104°F)
Oprit	<ul style="list-style-type: none">• Depozitare: între -20°C și 60°C (-4°F și 140°F)• Transport: între -20°C și 60°C (-4°F și 140°F)
Umiditate	
În stare de funcționare	10% până la 80% (fără condensare)
Oprit	<ul style="list-style-type: none">• Depozitare între 5 și 90 % (fără condensare)• Transport între 5 și 90 % (fără condensare)
Altitudine	
În stare de funcționare (maximă)	5.000 m (16.400 ft)
Oprit (maximă)	12.192 m (40.000 ft)

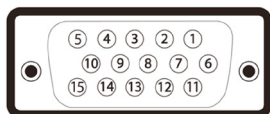


Disipare termică P2222H/ P2222H WOST	<ul style="list-style-type: none"> • 157,32 BTU/oră (maxim) • 40,36 BTU/oră (mod pornit)
Disipare termică P2422H/ P2422H WOST	<ul style="list-style-type: none"> • 164,16 BTU/oră (maxim) • 41,04 BTU/oră (mod pornit)
Disipare termică P2722H	<ul style="list-style-type: none"> • 188,10 BTU/oră (maxim) • 51,30 BTU/oră (mod pornit)



Atribuirea pinilor

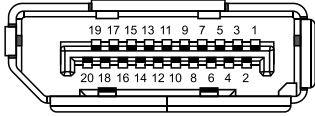
Conector VGA



Număr de pini	Capătul cu 15 pini al cablului de semnal conectat
1	Video-Roșu
2	Video-Verde
3	Video-Albastru
4	GND
5	Test automat
6	GND-R
7	GND-V
8	GND-A
9	Computer 5 V/3,3 V
10	Sincronizare GND
11	GND
12	Date DDC
13	Sincronizare orizontală
14	Sincronizare verticală
15	Sincronizator DDC



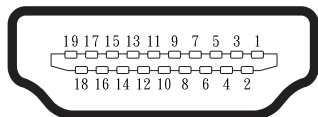
Conecator DisplayPort



Număr de pini	Capătul cu 20 pini al cablului de semnal conectat
1	ML3 (n)
2	GND
3	ML3 (p)
4	ML2 (n)
5	GND
6	ML2 (p)
7	ML1 (n)
8	GND
9	ML1 (p)
10	ML0 (n)
11	GND
12	ML0 (p)
13	GND
14	GND
15	AUX (p)
16	GND
17	AUX (n)
18	Detectare cuplare rapidă
19	Re-PWR
20	+3,3 V DP_PWR



Conector HDMI



Număr de pini	Capătul cu 19 pini al cablului de semnal conectat
1	DATE 2 TMDS +
2	ECRANARE DATE 2 TMDS
3	DATE 2 TMDS -
4	DATE 1 TMDS +
5	ECRANARE DATE 1 TMDS
6	DATE 1 TMDS -
7	DATE 0 TMDS +
8	ECRANARE DATE 0 TMDS
9	DATE 0 TMDS -
10	SINCRONIZATOR TMDS +
11	ECRANARE SINCRONIZATOR TMDS
12	SINCRONIZATOR TMDS -
13	CEC
14	Rezervat (N.C. pe dispozitiv)
15	SINCRONIZATOR DDC (SCL)
16	DATE DDC (SDA)
17	Masă DDC/CEC
18	ALIMENTARE + +5 V
19	DETECTARE HOT-PLUG



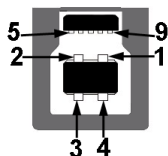
Interfață magistrală universală serială (USB)

Această secțiune vă oferă informații despre mufele USB disponibile pe monitor.

SuperSpeed USB 5 Gbps (USB3.2 Gen1)

Viteză de transfer	Frecvență date	Consumul maxim de energie (pentru fiecare mufă)
SuperSpeed	5 Gbps	4,5 W
Viteză ridicată	480 Mbps	4,5 W
Viteză normală	12 Mbps	4,5 W

Conector USB 3.0 în sens ascendent




Număr de pini	Capătul cu 9 pini al conectorului
1	VCC
2	D-
3	D+
4	GND
5	SSTX-
6	SSTX+
7	GND
8	SSRX-
9	SSRX+



Conector USB 3.2 în sens descendent



Număr de pini	Capătul cu 9 pini al conectorului
1	VCC
2	D-
3	D+
4	GND
5	SSRX-
6	SSRX+
7	GND
8	SSTX-
9	SSTX+

-  **NOTĂ: Funcționalitatea SuperSpeed USB 5 Gbps (USB 3.2 Gen1) necesită un computer cu capacitate SuperSpeed USB 5 Gbps (USB 3.2 Gen1).**
-  **NOTĂ: Mufele USB de pe monitor funcționează numai dacă monitorul este pornit sau în modul de economisire a energiei. Dacă opriți monitorul și îl reporniți, reluarea funcționării normale a perifericelor atașate poate dura câteva secunde.**

Conectare Plug and play

Puteți instala monitorul în orice sistem compatibil cu Plug and Play. Monitorul îi furnizează automat sistemului computerului datele de identificare ale afișajului extins (EDID) utilizând protocoalele de tip canal de date ale afișajului (DDC) astfel încât sistemul să se poate configura singur și să optimizeze setările monitorului. Majoritatea instalărilor de monitoare se face automat; selectați alte setări, dacă doriți. Pentru informații suplimentare despre schimbarea setărilor monitorului, consultați [Funcționarea monitorului](#).



Calitatea monitorului LCD și politica privind pixelii

În timpul procesului de fabricație a monitoarelor LCD, nu este ceva neobișnuit ca unul sau mai mulți pixeli să rămână într-o stare neschimbată, dar aceștia sunt greu de deosebit și nu împiedică calitatea afișajului sau capacitatea de utilizare. Pentru informații suplimentare despre calitatea monitoarelor Dell și politica pixelilor, consultați site-ul de asistență Dell la adresa www.dell.com/pixelguidelines.

Îndrumări privind întreținerea

Curățarea monitorului

 **AVERTIZARE: Înainte de a curăța monitorul, scoateți din priză cablul de alimentare al monitorului.**

 **PRECAUȚIE: Citiți și urmați Instrucțiuni privind siguranța înainte de a curăța monitorul.**

Pentru eficiență, urmați instrucțiunile din lista de mai jos la despachetarea, curățarea sau manevrarea monitorului:


- Pentru a curăța ecranul, umeziți ușor o cârpă moale și curată cu apă. Dacă este posibil, utilizați un șervețel special de curățate a ecranului sau o soluție adecvată pentru pelicula antistatică. Nu utilizați benzen, diluant, amoniac, substanțe de curățare abrazive sau aer comprimat.
- Utilizați o cârpă ușor umezită pentru a curăța monitorul. Evitați utilizarea oricăror detergenți, deoarece unii detergenți lasă o peliculă lăptoasă pe monitor.
- Dacă observați praf alb atunci când despachetați monitorul, ștergeți-l cu o lavetă.
- Manevrați monitorul cu atenție, deoarece este posibil ca un monitor de culoare neagră să se zgârie și să prezinte urme de uzură albe.
- Pentru a menține la cel mai înalt nivel calitatea imaginii monitorului, utilizați un economizor de ecran cu schimbare dinamică și opriți monitorul dacă nu îl utilizați.



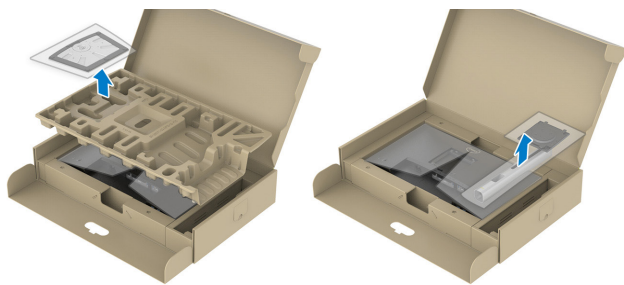
Montarea monitorului

Cuplarea suportului

 **NOTĂ:** Monitorul este livrat din fabrică fără a avea suportul montat.

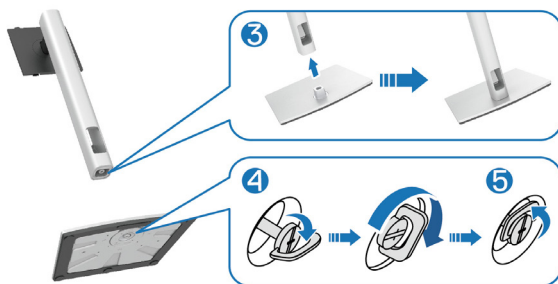
 **NOTĂ:** Procedura următoare este valabilă pentru suportul livrat împreună cu monitorul. În cazul în care conectați un suport terț, consultați documentația livrată împreună cu acesta.

1. Respectați instrucțiunile de pe clapele de carton pentru a scoate suportul din tamponul de sus care îl fixează.
2. Scoateți dispozitivul de ridicare și baza suportului din materialul de ambalare.



 **NOTĂ:** Reprezentările grafice au doar scop demonstrativ. Aspectul materialului de ambalare poate varia.

3. Introduceți complet corpurile bazei suportului base în fanta suportului.
4. Ridicați urechea șurubului și rotiți șurubul în sensul acelor de ceasornic.
5. După strângerea completă a șurubului, pliați urechea șurubului la nivel, în adâncitură.



- Ridicați capacul, ca în figură, pentru a expune suprafața VESA pentru ansamblul suportului.

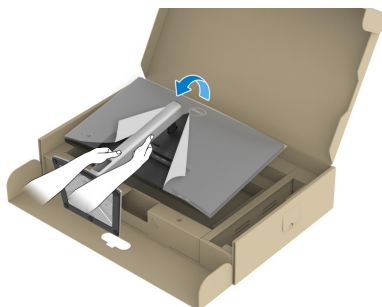


NOTĂ: Înainte de a fixa ansamblul suportului pe afișaj, clapeta plăcii frontale trebuie să fie deschisă pentru a permite spațiu pentru asamblare.

- Prindeți ansamblul suportului de ecran.
 - Potrivii cele două lamele din partea de sus a suportului în canelurile de pe spatele ecranului.
 - Apăsați suportul în jos până când se fixează la locul său.

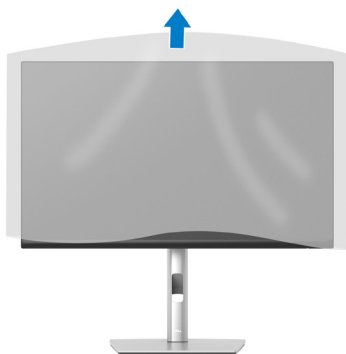


- țineți suportul de ridicare și ridicați cu atenție monitorul, apoi așezați-l pe o suprafață plană.



NOTĂ: Ridicați cu atenție monitorul, având grijă să nu cadă sau să alunece.

- Scoateți capacul de pe monitor.



Conectarea monitorului

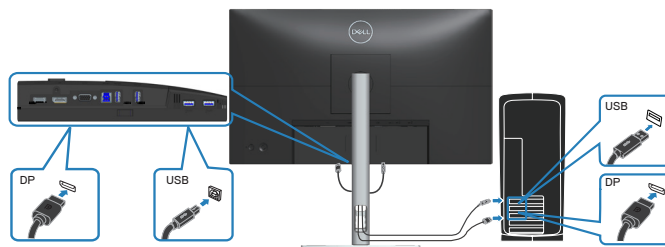
⚠ AVERTIZARE: Înainte de a începe oricare dintre procedurile din această secțiune, respectați [Instrucțiunile privind siguranța](#).

✎ NOTĂ: Nu conectați toate cablurile simultan la computer. Vă recomandăm să treceți cablurile prin gaura de organizare a cablurilor înainte de a le conecta la monitor.

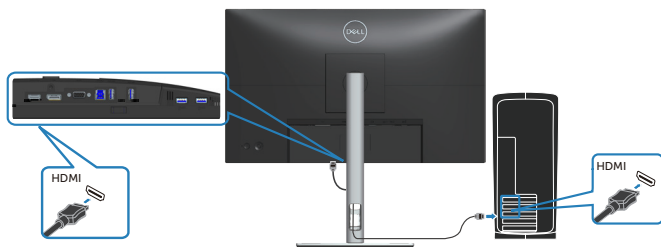
Pentru a conecta monitorul la computer:

1. Opriți computerul și deconectați cablul de alimentare.
2. Conectați cablul DisplayPort (livrat împreună cu monitorul) de la monitor la computer.
3. Conectați cablul HDMI sau VGA (achiziție opțională) de la monitor la computer.
4. Conectați cablul USB ascendent (furnizat împreună cu monitorul) la un port USB 3.0 corespunzător de pe computer. (Consultați [Vedere de jos](#) pentru detalii.)
5. Conectați perifericele USB la mufa 5 Gbps USB SuperSpeed (USB 3.2 Gen 1) a monitorului.

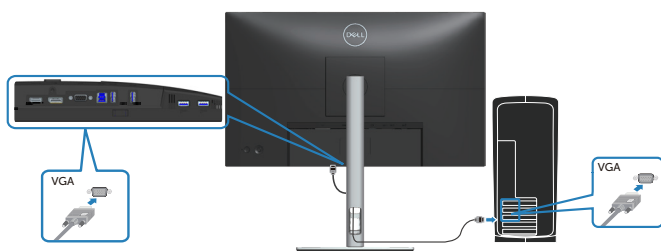
Conectarea cablului DisplayPort și USB



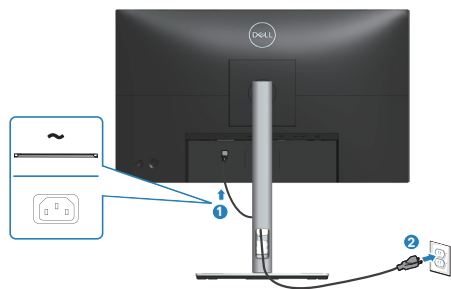
Conectarea cablului HDMI (opțional)



Conectarea cablului VGA (opțional)



6. Conectați cablurile de alimentare de la computer și de la monitor la o priză de perete.

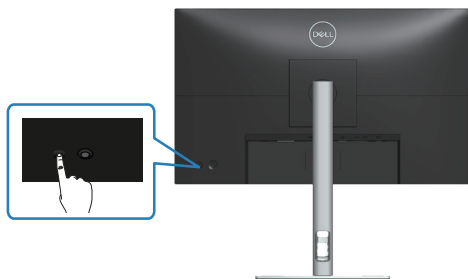


Organizarea cablurilor


Utilizați fanta de organizare a cablurilor pentru a direcționa cablurile conectate la monitor.




7. Porniți monitorul.



Scoaterea suportului

 **NOTĂ:** Pentru a preveni zgârierea ecranului la scoaterea suportului, asigurați-vă că monitorul este așezat pe o suprafață moale și curată.

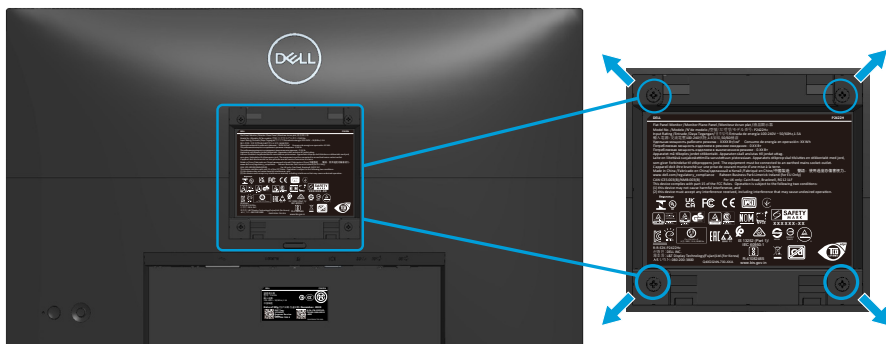
 **NOTĂ:** Procedura următoare este valabilă doar pentru suportul livrat împreună cu monitorul. În cazul în care conectați un suport terț, consultați documentația livrată împreună cu acesta.



1. Așezați monitorul pe o lavetă moale sau o pernă, la marginea biroului.
2. Apăsați continuu pe butonul de eliberare a suportului, iar apoi scoateți prin ridicare suportul de pe afișaj.
3. Ridicați suportul din monitor.



Montarea pe perete (opțional)



(Dimensiune șurub: M4 x 10 mm).

Consultați documentația livrată cu setul de montare la perete compatibil cu VESA.

1. Așezați monitorul pe o lavetă moale sau o pernă, la marginea biroului.
2. Scoateți suportul. Consultați [Scoaterea suportului](#).
3. Scoateți cele patru șuruburi care fixează capacul din spate al afișajului.
4. Instalați pe monitor consola de montare din setul de montare pe perete.
5. Pentru a monta monitorul pe perete, consultați documentația livrată cu setul de montare la perete.



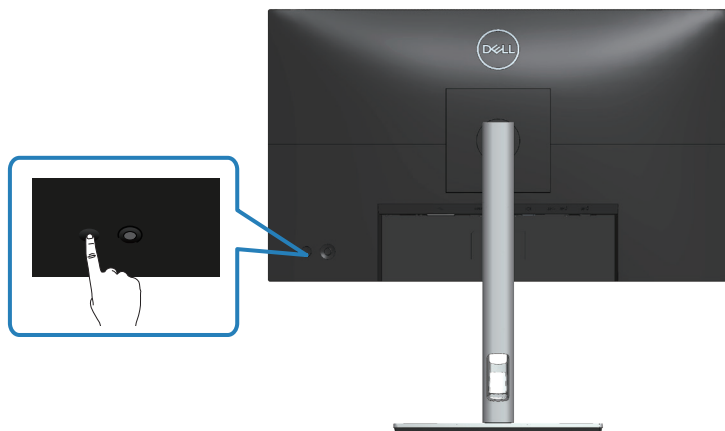
NOTĂ: Pentru utilizare numai cu suport de perete listat UL sau CSA sau GS cu greutatea minimă/capacitatea de încărcare de 11,28 kg (P2222H/P2222H WOST) / 13,56 kg (P2422H/P2422H WOST) / 17,52 kg (P2722H).



Funcționarea monitorului

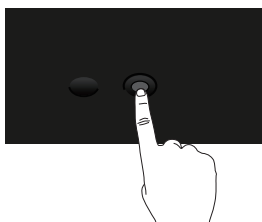
Porniți monitorul

Apăsați butonul Power (alimentare) pentru a porni monitorul.



Utilizarea comenzilor joystick-ului

Utilizați joystick-ul din spatele monitorului pentru a regla setările OSD (afișaj pe ecran).



1. Apăsați joystick-ul pentru a lansa meniul Launcher (Lansatorului).
2. Deplasați joystick-ul în sus/în jos/stânga/dreapta pentru a comuta între opțiuni.
3. Apăsați din nou pe butonul joystick pentru a confirma selecția.

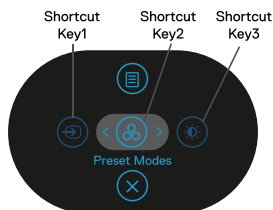


Utilizarea meniului afișat pe ecran (OSD)




Accesarea Launcher (Lansatorului) de meniuri

Când comutați sau apăsați joystick-ul, se afișează meniul Launcher (Lansatorului) pentru a vă permite să accesați meniul principal al OSD și funcțiile de comenzi rapide.



Pentru a selecta o funcție, mutați joystick-ul.



Tabelul următor descrie funcțiile Launcher (Lansatorului) de meniuri:

	Joystick	Descriere
1	 Shortcut key (Tastă de comandă rapidă)/ Input Source (Sursă de intrare)	Pentru a alege o sursă de intrare din lista de semnale video care pot fi conectate la monitor.
2	 Shortcut key (Tastă de comandă rapidă)/ Preset Modes (Moduri prestabilite)	Pentru a alege un mod de culoare preferat din lista modurilor prestabilite.
3	 Shortcut key (Tastă comandă rapidă) / Brightness/Contrast (Luminozitate/Contrast)	Pentru a accesa glisoarele de reglare a luminozității și contrastului.

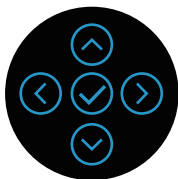







4	 Menu (Meniu)	Pentru a ieși din meniul principal OSD (afișaj pe ecran). Consultați Accesarea meniului OSD .
5	 OK	Pentru a ieși din Launcher (Lansatorul) de meniuri.



Utilizarea tastelor de navigare

Când meniul principal OSD este activ, mutați joystick-ul pentru a configura setările, urmând tastele de navigare afișate sub OSD.




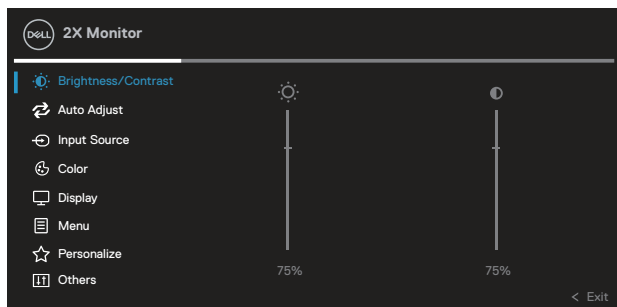
	Joystick	Descriere
1	 Sus	Utilizați butonul direcțional Sus pentru a regla elementele (a crește intervalele) din meniul OSD.
2	 Jos	Utilizați butonul direcțional Jos pentru a regla elementele (descrește intervalele) din meniul OSD.
3	 Stânga	Pentru toate primele niveluri din lista de meniu, săgeată la stânga va ieși din/închide meniul OSD.
4	 Dreapta	Pentru toate celelalte niveluri, cu excepția primului nivel din lista de meniu, săgeată la dreapta va trece la nivelul următor.
5	 OK	Apăsați pe butonul joystick pentru a confirma selecția.







Accesarea meniului OSD







NOTĂ: Dacă modificați setările și treceți la un alt meniu sau ieșiți din meniul OSD, monitorul salvează în mod automat modificările respective. Modificările mai sunt salvate dacă modificați setările și apoi așteptați să dispară meniul OSD.

1. Selectați pictograma  pentru a lansa meniul OSD și pentru a afișa meniul principal.



2. Apăsați pe butoanele direcționale  și  pentru a vă deplasa între opțiunile setărilor. Când treceți de la o pictogramă la alta, opțiunea este evidențiată.
3. Apăsați o dată pe butoanele direcționale  sau  pentru a activa opțiunea evidențiată.

NOTĂ: Butoanele direcționale (și butonul OK) afișate pot diferi în funcție de meniul selectat. Utilizați butoanele disponibile pentru a face selecția.

4. Apăsați pe butoanele direcționale  și  pentru a selecta parametrul dorit.
5. Apăsați pe  și apoi utilizați butoanele direcționale  și , în funcție de indicatoarele din meniu, pentru a efectua modificările.
6. Selectați  pentru a reveni la meniul principal.



Picto-
gramă

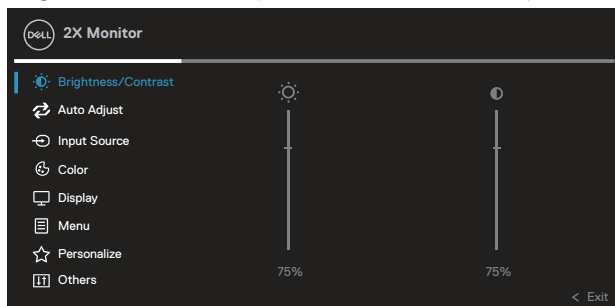
Meniuri și
submeniuri

Descriere





**Brightness/
Contrast**
(Luminozitate/
Contrast)

Utilizați acest meniu pentru a activa reglajul
Brightness/Contrast (Luminozitate/Contrast).





**Brightness
(Luminozitate)**

Brightness (Luminozitate) reglează strălucirea
retroiluminării.

Apăsați pe butonul direcțional  pentru a mări
luminozitatea și apăsați pe butonul  pentru a o
reduce (min. 0/max. 100).

Contrast

Reglați mai întâi **Brightness (luminozitatea)**, apoi
reglați **Contrast** numai dacă este necesară o ajustare
suplimentară.

Apăsați pe butonul  pentru a mări contrastul și
apăsați pe butonul  pentru a-l reduce (min. 0/max.
100).

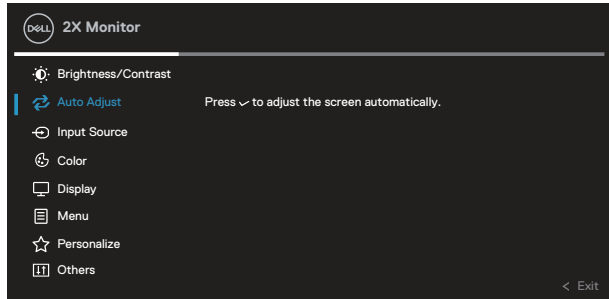
Funcția **Contrast** reglează diferența dintre întunecimea
și luminozitatea ecranului monitorului.





Auto Adjust (Reglare automată)

Utilizați acest meniu pentru a activa **Auto Adjust (Reglare automată)** (disponibil numai pentru intrarea VGA).



Auto Adjust (Reglare automată) permite monitorului să se regleze automat în funcție de semnalul video intrat. După utilizarea **Auto Adjust (Reglare automată)**, puteți regla monitorul utilizând comenzile **Pixel Clock (Sincronizator pixeli)** (brut) și **Phase (Fază)** (fin) sub setările **Display (Afișaj)**.

NOTĂ: În majoritatea cazurilor, funcția **Auto Adjust (Ajustare automată)** redă cea mai bună imagine pentru configurația dvs.

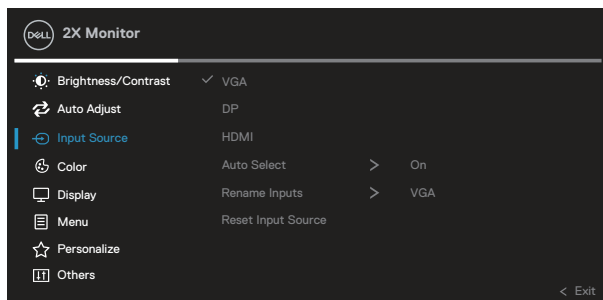
NOTĂ: Opțiunea **Auto Adjust (Ajustare automată)** este disponibilă doar atunci când utilizați conectorul analogic (VGA).








Input Source (Sursă de intrare)

Utilizați meniul **Input Source** (Sursă intrare) pentru a selecta între semnale video diferite care pot fi conectate la monitor.

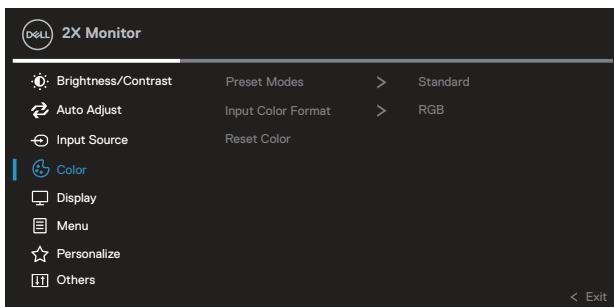


VGA	Selecțați intrarea VGA dacă utilizați conectorul (VGA). Apăsați pe  pentru a selecta sursa de intrare VGA.
DP	Selecțați intrarea DP atunci când utilizați conectorul DP (DisplayPort). Apăsați pe  pentru a selecta sursa de intrare DP.
HDMI	Selecțați intrarea HDMI atunci când utilizați conectorul HDMI. Apăsați pe  pentru a selecta sursa de intrare HDMI.
Auto Select (Selectare automată)	Alegeți Auto Select (Selectare automată) pentru a căuta semnalele de intrare disponibile.
Rename Inputs (Redenumire intrări)	
Reset Source (Resetare sursă de intrare)	Selecțați această opțiune pentru a restaura sursa de intrare principală.





Color (Culoare) Utilizați opțiunea **Color (Culoare)** pentru a regla modul de setare a culorilor.





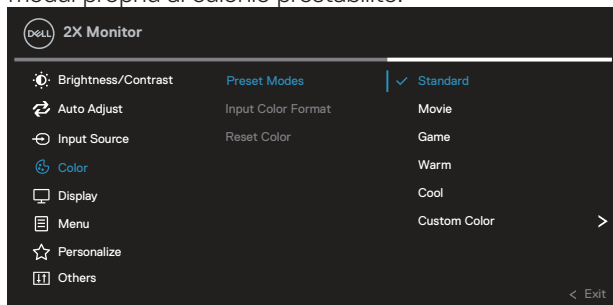
Preset Modes (Moduri prestabilite)

Vă permite să alegeți dintr-o listă de moduri de culoare prestabilite.

- **Standard:** Încarcă setările de culoare implicite ale monitorului. Acesta este modul prestabilit implicit.
- **Movie (Film):** Încarcă setările de culoare ideale pentru filme.
- **Game (Joc):** Încarcă setările de culoare ideale pentru majoritatea jocurilor.
- **Warm (Cald):** Crește temperatura de culoare. Ecranul pare mai cald cu o nuanță roșiatică/gălbuie.
- **Cool (Rece):** Descrește temperatura de culoare. Ecranul apare mai rece cu o nuanță albastruie.
- **Custom Color (Culoare particularizată):** Vă permite să reglați manual setările de culoare.



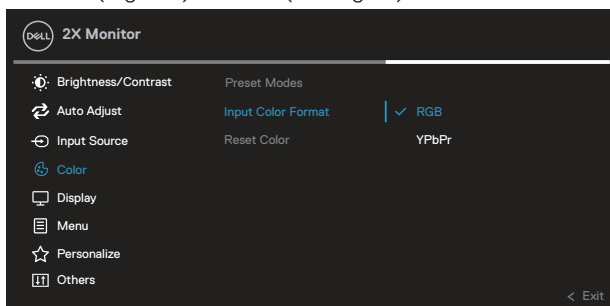
Apăsați pe butoanele direcționale  și  pentru a regla valorile celor trei culori (R, G, B) și pentru a crea modul propriu al culorile prestabilite.



Input Color Format (Intrare format culoare)

Vă permite să setați modul de intrare video:

- **RGB:** Selectați această opțiune dacă monitorul este conectat la un computer sau player DVD prin cablul HDMI.
- **YCbCr(digital)/YPbPr(analogic):** Selectați această opțiune dacă DVD playerul acceptă numai ieșirea YCbCr (digitală)/YPbPr (analogică).



Hue (Nuanță) Această caracteristică comută culoarea imaginii video la verde sau mov. Se utilizează pentru a regla culoarea dorită a tonalității pielii. Utilizați ⏪ sau ⏩ pentru a regla nuanța de la 0 la 100.

Apăsați pe ⏪ pentru a crește degradarea verde a imaginii video.

Apăsați pe ⏩ pentru a crește degradarea mov a imaginii video.

 **NOTĂ: Reglarea nuanței este disponibilă numai atunci când selectați modul Film și Joc.**

Saturation (Saturație) Această caracteristică poate regla saturația culorilor imaginii video. Utilizați ⏪ sau ⏩ pentru a regla saturația de la 0 la 100.

Apăsați pe ⏪ pentru a crește aspectul monocrom al imaginii video.

Apăsați pe ⏩ pentru a crește aspectul color al imaginii video.

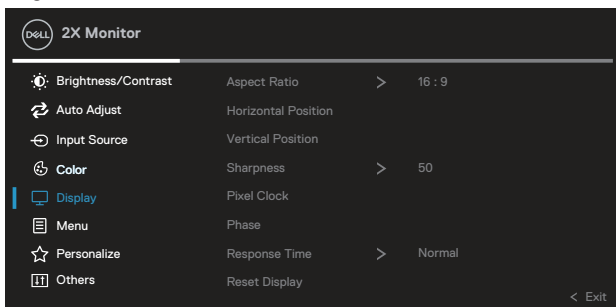
 **NOTĂ: Reglarea saturației este disponibilă numai atunci când selectați modul Film și Joc.**

Reset Color (Resetare culoare) Reinițializează setările de culoare ale monitorului la valorile implicite din fabrică.





Display (Afișaj) Utilizați opțiunea **Display (Afișaj)** pentru a regla imaginea.



Aspect Ratio (Raport aspect) Reglează raportul imaginii la 16:9, 4:3 sau 5:4.

Horizontal Position (Poziție orizontală) Utilizați butoanele ⤴ sau ⤵ pentru a regla imaginea spre stânga sau spre dreapta.
Minimum este „0” (⤵).
Maximum este „100” (⤴).

Vertical Position (Poziție verticală) Utilizați butoanele ⤴ sau ⤵ pentru a regla imaginea în sus sau în jos.
Minimum este „0” (⤵).
Maximum este „100” (⤴).

NOTĂ: Ajustările opțiunilor **Horizontal Position (Poziție orizontală)** și **Vertical Position (Poziție verticală)** sunt disponibile doar pentru intrarea VGA.

Sharpness (Claritate) Această imagine poate face ca imaginea să fie mai clară sau mai estompată. Utilizați ⤴ sau ⤵ pentru a regla claritatea de la 0 la 100.



**Pixel Clock
(Sincronizator
pixeli)**

Reglajele **Phase (Fază)** și **Pixel Clock (Sincronizator pixeli)** vă permit să reglați monitor conform preferințelor dvs.

Utilizați butoanele ◀ sau ▶ pentru a regla la cea mai bună calitate a imaginii.

Phase (Fază)

Dacă nu obțineți rezultate satisfăcătoare prin reglarea **fazei**, utilizați reglarea **Pixel Clock (Sincronizator pixeli)** (brut), apoi utilizați din nou **Phase (Fază)** (fin).

NOTĂ: Reglajele **Pixel Clock (Sincronizator pixeli)** și **Phase (Fază)** sunt disponibile numai pentru intrarea VGA.

**Response
Time (Timp de
răspuns)**

Vă permite să setați **Response Time (Timpul de răspuns)** la **Normal** sau **Fast (Rapid)**.

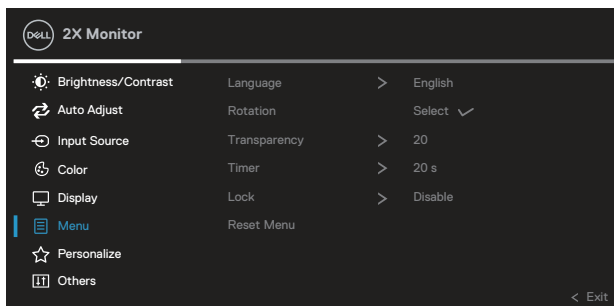
**Reset Display
(Resetare
afișaj)**

Resetează toate setările afișajului la valorile implicite din fabrică.



Menu (Meniu)

Selectați această opțiune pentru a regla setările OSD, cum ar fi, limbile OSD, durata de afișare a meniului pe ecran etc.



**Language
(Limbă)**

Opțiunile de limbă setează meniul OSD la una dintre cele opt limbi disponibile: Engleză, Spaniolă, Franceză, Germană, Portugheză braziliană, Rusă, Chineză simplificată sau Japoneză.



**Rotation
(Rotire)**

Rotește meniul OSD cu 90 de grade în sens contrar acelor de ceasornic. Puteți ajusta meniul în funcție de rotirea ecranului.

**Transparency
(Transparență)**

Selectați această opțiune pentru a modifica transparența meniului apăsând pe butoanele direcționale ⤴ și ⤵ de la 0 la 100.

**Timer
(Temporizator)**

Durata de afișare a meniului OSD: Setează durata pentru care meniul OSD va rămâne activ după ultima apăsare a unui buton.

Utilizați ⤴ sau ⤵ pentru a regla glisorul în intervale de o secundă, de la 5 la 60 de secunde.

Lock (Blocare)

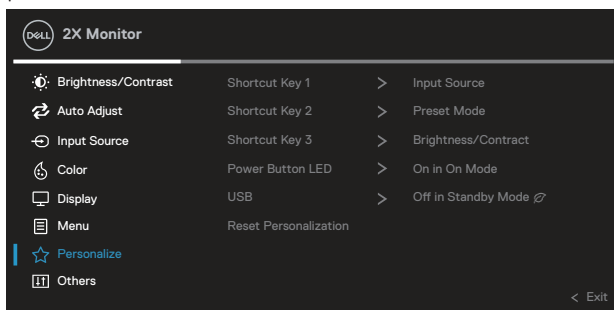
Controlează accesul utilizatorului la reglaje. Utilizatorul poate selecta una dintre opțiunile următoare: Menu Button (Butoane de meniu), Power Button (Buton Alimentare), Menu + Power Buttons (Butoane Meniu + Alimentare), Disable (Dezactivare).

**Reset Menu
(Resetare
meniu)**

Resetați toate setările meniului OSD la valorile prestabilite din fabrică.

**Personalize
(Personalizare)**

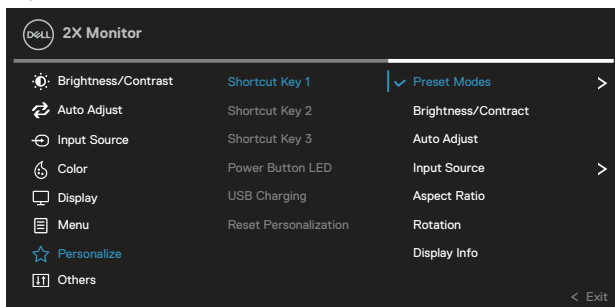
Selectați această opțiune pentru a ajusta setările de personalizare.



Shortcut Key 1 (Tastă comandă rapidă 1) Permite selectarea unei funcții dintre **Preset Modes (Moduri presetate)**, **Brightness/Contrast (Luminozitate/Contrast)**, **Auto Adjust (Reglare automată)**, **Input Source (Sursă intrare)**, **Aspect Ratio (Raport aspect)**, **Rotation (Rotire)**, **Display Info (Afișare informații)** și le poate seta drept comenzi rapide.

Shortcut Key 2 (Tastă comandă rapidă 2)

Shortcut Key 3 (Tastă comandă rapidă 3)



Power Button LED (Led buton de alimentare) Vă permite să setați activarea sau dezactivarea indicatorului led de alimentare pentru a economisi energie.

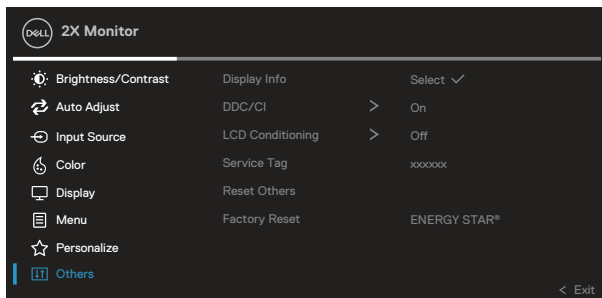
USB Vă permite să activați sau să dezactivați funcția USB cât timp monitorul este în stare de veghe.

Reset Personalization (Resetare personalizare) Resetați toate setările din meniul **Personalize (Personalizare)** la setările implicite.





Others (Altele) Selectați această opțiune pentru a ajusta setările meniului OSD, precum DDC/CI, condiționarea LCD și așa mai departe.



Display Info (Informații afișaj)

Afișează setările actuale ale monitorului

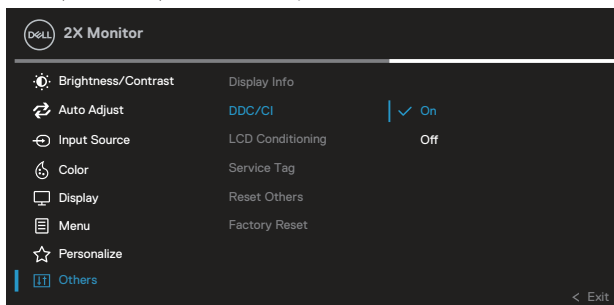


DDC/CI

DDC/CI (canalul datelor afișajului/interfața de comandă) vă permite să monitorizați parametrii (luminozitate, balanță de culori etc.) care se pot regla prin intermediul software-ului pe computer.

Puteți dezactiva această caracteristică selectând **Off (oprire)**.

Activați această caracteristică (prin selectare) pentru funcționarea și utilizarea optimă a monitorului.



LCD Conditioning (Condiționare LCD)

Ajută la reducerea cazurilor minore de reamănță a imaginii. În funcție de nivelul de reamănță a imaginii, începerea rulării programului poate să dureze. Pentru a porni condiționarea LCD, selectați On (Pornit).

Service Tag (Etichetă de service)

Afișează numărul etichetei de service a afișajului. Service Tag (Eticheta de service) este un identificator alfanumeric unic care permite Dell să identifice specificațiile de produs și să acceseze informațiile privind garanția.

NOTĂ: Service Tag (Eticheta de service) este imprimată, de asemenea, pe o etichetă situată pe spatele capacului.

Resetare Others (Resetare altele)

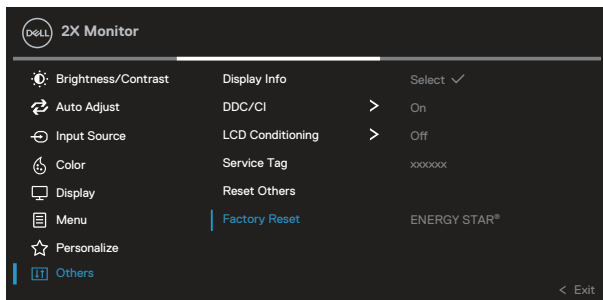
Resetează toate setările de la meniul de setare Others (Altele) la valorile prestabilite din fabrică.



Factory Reset (Resetaie la valorile din fabrică)

Restaurați toate valorile la setările prestabilite din fabrică.

Acestea sunt și setările utilizate pentru testele ENERGY STAR®.



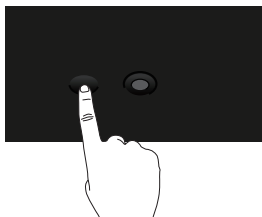
NOTĂ: Monitorul are o caracteristică încorporată de calibrare automată a luminozității pentru a compensa îmbătrânirea ledurilor.



Blocarea butoanelor Meniu și Alimentare

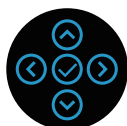
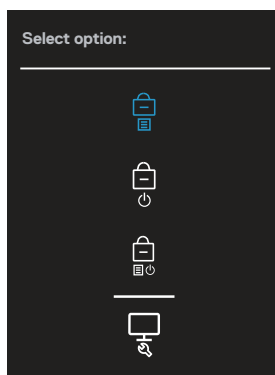
Împiedică utilizatorii să acceseze sau să modifice setările meniului OSD pe ecran.

În mod prestabilit, funcția de blocare a butoanelor de Meniu și Alimentare este dezactivată.



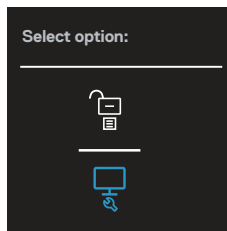
Pentru a accesa meniul de blocare, apăsați și mențineți apăsat unul dintre butoanele direcționale Sus sau Jos, Stânga sau Dreapta, timp de patru secunde. Un meniu de blocare apare în colțul din dreapta jos al afișajului.

NOTĂ: Meniul de blocare poate fi accesat folosind această metodă atunci când butoanele Menu (Meniu) și Power (Alimentare) sunt în stare deblocată.



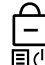


Pentru a accesa meniul de deblocare, apăsați și mențineți apăsat unul dintre butoanele direcționale Sus sau Jos, Stânga sau Dreapta, timp de patru secunde. Un meniu de deblocare apare în colțul din dreapta jos al afișajului.

 **NOTĂ: Meniul de deblocare poate fi accesat atunci când butoanele Menu (Meniu) și Power (Alimentare) sunt în stare blocată.**



Există trei opțiuni de blocare.

	Meniu	Descriere
1	Menu Buttons (Butoane de meniu) 	Când este selectată opțiunea Menu Buttons (Butoane de meniu) , setările meniului OSD nu pot fi modificate. Toate butoanele sunt blocate, cu excepția butonului Alimentare.
2	Power Button (Buton de alimentare) 	Când opțiunea Power Button (Buton de alimentare) este selectată, afișajul nu poate fi oprit cu ajutorul butonului de alimentare.
3	Menu + Power Buttons (Butoane Menu + Alimentare) 	Când opțiunea Menu + Power Buttons (Butoane Menu + Alimentare) , utilizatorul nu mai poate face niciun fel de reglaj și butonul Power (Alimentare) este blocat.






NOTĂ: Pentru a accesa meniul de blocare sau de deblocare – apăsați și mențineți apăsat unul dintre butoanele direcționale Sus sau Jos, Stânga sau Dreapta timp de patru secunde.

În scenariile următoare, pictograma  apare în centrul afișajului:

- Când sunt apăstate butoanele direcționale Sus sau Jos sau Stânga sau Dreapta. Acest lucru indică faptul că butoanele din meniul OSD sunt în stare de blocare.
- Când este apăsat butonul Power (Alimentare). Aceasta indică faptul că butonul de alimentare este în stare de blocare.
- Când sunt apăstate butoanele direcționale Sus sau Jos sau Stânga sau Dreapta sau butonul de alimentare. Aceasta indică faptul că butoanele din meniul OSD și butonul de alimentare este în stare de blocare.

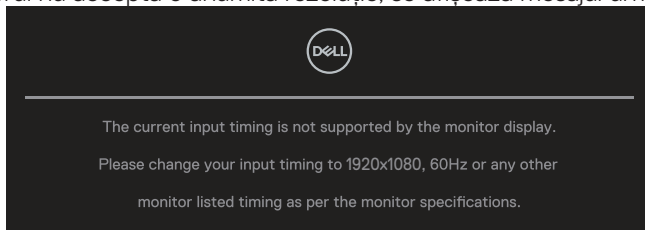
Deblocarea meniului OSD și a butoanelor Power (Alimentare):

1. Apăsați lung pe butonul direcțional Sus sau Jos sau Stânga sau Dreapta timp de patru secunde. Se afișează meniul de deblocare.
2. Selectați pictograma de deblocare  pentru a debloca butoanele de pe afișaj.



Mesajele de avertizare ale meniului OSD

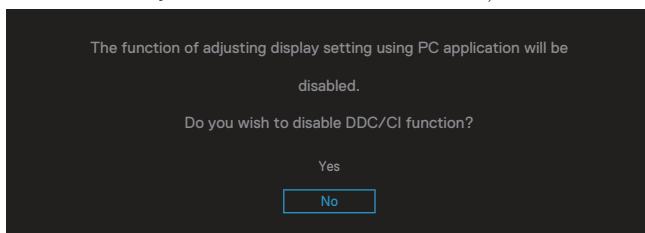
Dacă monitorul nu acceptă o anumită rezoluție, se afișează mesajul următor:



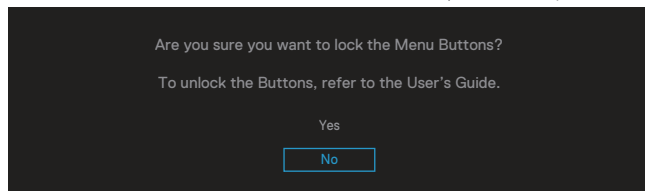
Acest lucru înseamnă că monitorul nu se poate sincroniza cu semnalul primit de la computer. Consultați [Specificațiile monitorului](#) pentru gamele de frecvență orizontală și verticală valabile pentru acest monitor. Modul recomandat este **1920 x 1080**.

 **NOTĂ: Mesajul poate fi ușor diferit, în funcție de semnalul de intrare conectat.**

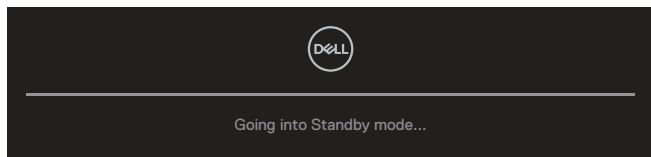
Veți vedea următorul mesaj înainte de dezactivarea funcției **DDC/CI**:



Veți vedea următorul mesaj înainte de activarea funcției **Lock (Blocare)**.



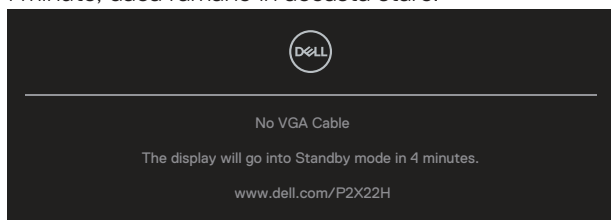
Dacă monitorul trece la modul economisire energie, apare mesajul următor:



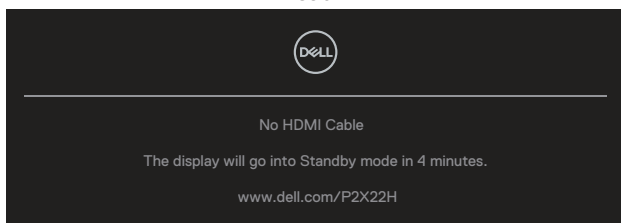
Activați computerul și monitorul pentru a avea acces la OSD.

NOTĂ: Mesajul poate fi ușor diferit, în funcție de semnalul de intrare conectat.

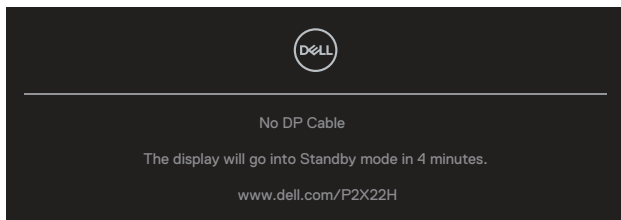
Dacă nu s-a conectat cablul VGA, HDMI sau DP, apare o casetă de dialog care plutește, ca mai jos. Monitorul va trece la Standby Mode (Modul Așteptare) a energiei după 4 minute, dacă rămâne în această stare.



sau



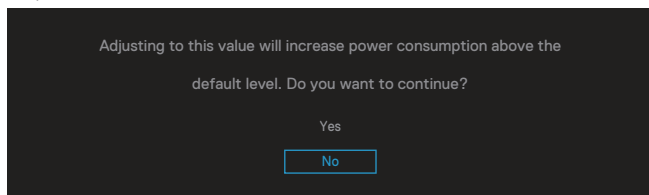
sau



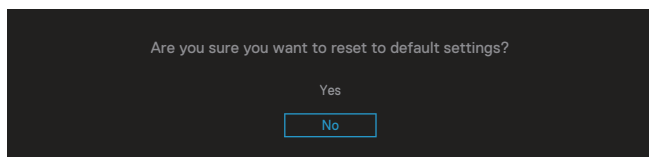
NOTĂ: Mesajul poate fi ușor diferit, în funcție de semnalul de intrare conectat.



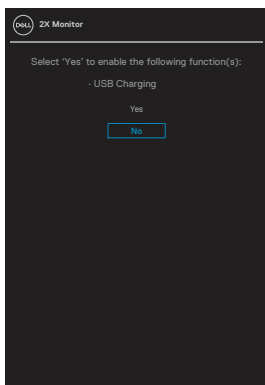
Caseta de avertizare de energie de mai jos se aplică pentru funcții de **Brightness (Luminozitate)** pentru prima dată când utilizatorul reglează nivelul de luminozitate peste nivelul implicit.



Când este selectat **Factory Reset (Reinițializare la setările din fabrică)**, apare următorul mesaj:



Când selectați „Yes (Da)” pentru a reseta la setările implicite, se va afișa următorul mesaj:



Consultați [Depanarea](#) pentru informații suplimentare.



Setarea rezoluției maxime

Pentru a seta rezoluția maximă a monitorului:

În Windows® 7, Windows® 8, Windows® 8.1:

1. Numai pentru Windows 8 și Windows 8.1, selectați panoul Desktop pentru a comuta desktopul clasic.
2. Faceți clic dreapta pe desktop și faceți clic pe **Screen Resolution (Rezoluție ecran)**.
3. Faceți clic în lista verticală cu rezoluția ecranului și selectați **1920 x 1080**.
4. Faceți clic pe **OK**.

În Windows® 10:

1. Faceți clic dreapta pe desktop și faceți clic pe **Display settings (Setări afișare)**.
2. Faceți clic pe **Advanced Display Settings (Setări avansate pentru afișaj)**.
3. Faceți clic în lista verticală cu **Resolution (Rezoluție)** și selectați **1920 x 1080**.
4. Faceți clic pe **Apply (Aplicare)**.

Dacă nu vedeți opțiunea **1920 x 1080**, probabil va trebui să actualizați driverul video. În funcție de computer, finalizați una dintre procedurile următoare:

Dacă aveți un desktop Dell sau un computer portabil:

- Mergeți la www.dell.com/support, introduceți eticheta de service a computerului și descărcați cel mai recent driver al plăcii video.

Dacă utilizați alt computer decât Dell (portabil sau desktop):

- Mergeți la site-ul de asistență al computerului și descărcați cele mai recente drivere video.
- Mergeți la site-ul web al plăcii video și descărcați cele mai recente drivere video.

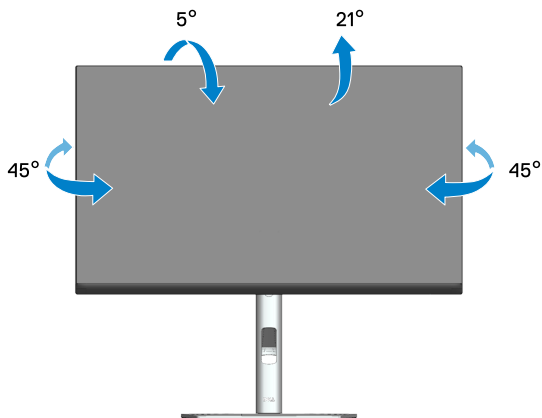


Utilizarea înclinării, rotirii și prelungirii verticale

NOTĂ: Următoarele instrucțiuni sunt valabile doar pentru suportul livrat împreună cu monitorul. Dacă atașați un suport pe care l-ați achiziționat de la orice altă sursă, urmați instrucțiunile de configurare care au fost incluse cu suportul.

Înclinare, pivotare

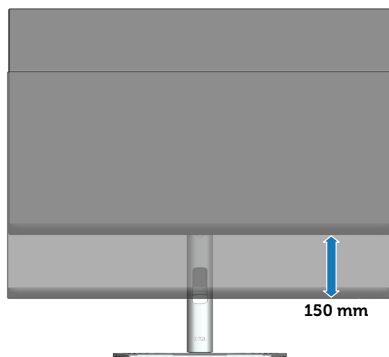
Cu suportul fixat de monitor, puteți înclina și pivota monitorul pentru a avea un unghi de vizualizare mai comod.



NOTĂ: Monitorul este livrat din fabrică fără a avea suportul montat.

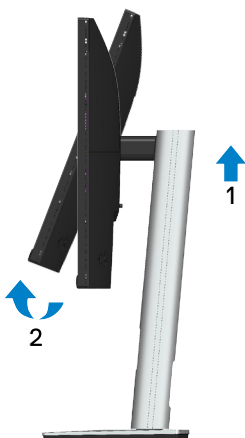
Prelungirea verticală

NOTĂ: Suportul poate fi extins vertical până la 150 mm.

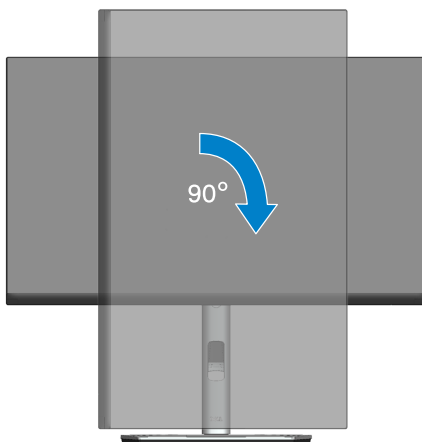


Rotirea monitorului

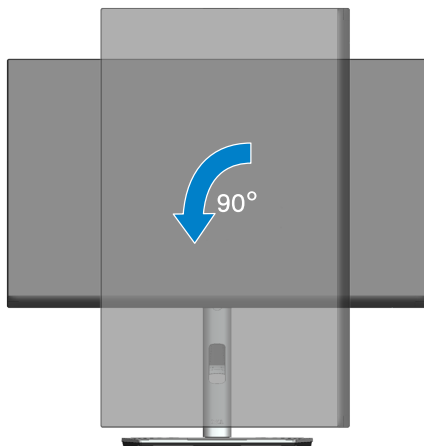
Înainte de a roti monitorul, acesta trebuie extins la maximum pe verticală (Prelungirea verticală) și înclinat complet în sus pentru a evita lovirea marginii de jos de monitor.



Rotire în sens orar



Rotire în sens antiorar



-  **NOTĂ:** Pentru a utiliza funcția de rotire a afișajului (vizualizarea de tip peisaj sau portret) cu computerul Dell, aveți nevoie de un driver video actualizat care nu este inclus cu acest monitor. Pentru a descărca driverul pentru placa grafică, accesați www.dell.com/support și consultați secțiunea Descărcare pentru drivere video pentru a găsi cele mai recente versiuni actualizate ale driverului.
-  **NOTĂ:** În modul de vizualizare de tip portret, puteți observa o scădere a calității aplicațiilor când se utilizează intensiva grafica (jocuri 3D etc.).



Reglarea setărilor de rotire a afișajului ale sistemului

După ce ați rotit monitorul, trebuie să parcurgeți procedura de mai jos pentru a regla setările de rotire a afișajului ale sistemului.

 **NOTĂ: Dacă utilizați monitorul împreună cu un computer non-Dell, trebuie să accesați site-ul web al driverului plăcii grafice sau site-ul web al producătorului computerului pentru informații privind rotirea conținutului pe afișaj.**

Pentru a regla setările de rotire a afișajului:

1. Faceți clic dreapta pe desktop și faceți clic pe **Properties (Proprietăți)**.
2. Selectați fila **Settings (Setări)** și faceți clic pe **Advanced (Complex)**.
3. Dacă aveți placă grafică ATI, selectați fila **Rotation (Rotire)** și setați rotirea preferată.
4. Dacă aveți o placă grafică nVidia, faceți clic pe fila **NVIDIA**, în coloana din partea stângă selectați **NVRotate** și apoi selectați rotirea preferată.
5. Dacă aveți o placă grafică Intel®, selectați fila Grafică **Intel**, faceți clic pe **Graphic Properties (Proprietăți grafice)**, selectați fila **Rotation (Rotire)** și apoi setați rotirea preferată.

 **NOTĂ: Dacă nu vedeți opțiunea de rotire sau aceasta nu funcționează corect, accesați www.dell.com/support și descărcați cel mai recent driver pentru placa dvs. grafică.**



Depanarea

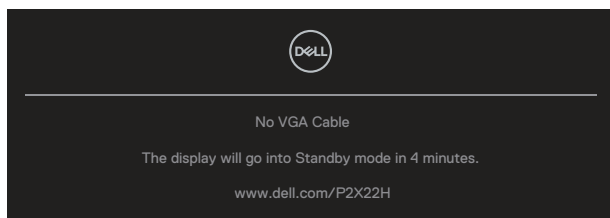
⚠ AVERTIZARE: Înainte de a începe oricare dintre procedurile din această secțiune, respectați [Instrucțiunile privind siguranța](#).

Testare automată

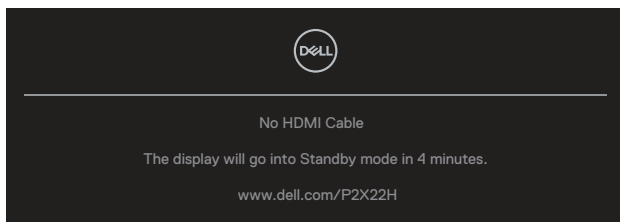
Monitorul vă oferă caracteristica de testare automată care vă permite să verificați dacă monitorul funcționează corect. Dacă monitorul și computerul sunt corectate în mod adecvat, dar ecranul monitorului rămâne întunecat, rulați testarea automată a monitorului parcurgând etapele următoare:

1. Opriți computerul și monitorul.
2. Deconectați toate cablurile video de la monitor. Astfel, nu trebuie implicat computerul.
3. Porniți monitorul.

Caseta de dialog flotantă trebuie să apară pe ecran (pe un fundal negru) dacă monitorul nu poate detecta un semnal video și funcționează incorect. Când se află în modul de testare automată, ledul de alimentare rămâne alb. De asemenea, în funcție de intrarea selectată, una dintre casetele de dialog afișate mai jos se va derula în mod continuu pe ecran.

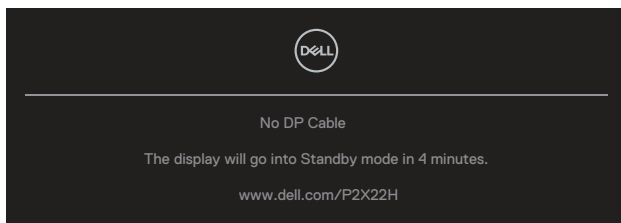


sau



sau





4. Această casetă mai apare în timpul funcționării normale a sistemului, dacă sunt deconectate sau deteriorate cablurile video.
5. Opriți monitorul și reconectați cablul video; apoi, porniți computerul și monitorul. Dacă ecranul monitorului rămâne gol după ce utilizați procedura anterioară, verificați controlerul video și computerul, deoarece monitorul funcționează corespunzător.

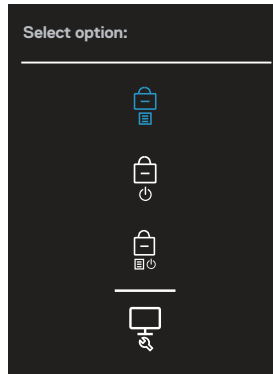



Diagnosticări încorporate

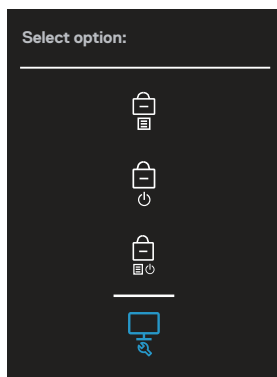
Monitorul are un instrument de diagnosticare încorporat care vă ajută să stabiliți dacă o anomalie a ecranului este o problemă inerentă a monitorului sau a computerului și plăcii video.

Pentru a rula diagnosticarea încorporată:

1. Asigurați-vă că ecranul este curat (nu există particule de praf pe suprafața ecranului).
2. Mutați și țineți apăsat butoanele de joystick sus/jos/stânga/dreapta timp de aproximativ 4 secunde, până când apare un meniu pop-up.



3. Mutați joystick-ul pentru a evidenția pictograma Diagnostic  apoi apăsați joystick-ul pentru a confirma. Se afișează un șablon de test gri.



4. Verificați cu atenție dacă ecranul are anomalii.
5. Apăsați joystick-ul pentru a modifica modelele de testare.
6. Repetați pașii 4 și 5 pentru a verifica afișajul cu ecrane de text verde, albastru, negru și alb.
7. Apăsați joystick-ul pentru a încheia programul de diagnosticare.



Probleme comune

Tabelul următor conține informații generale despre problemele frecvente ale monitorului pe care le puteți întâlni și soluțiile posibile:

Simptome comune	Soluții posibile
Lipsă semnal video/indicator LED de alimentare stins	<p>Asigurați-vă că este conectat și fixat corespunzător cablul video care face legătura între monitor și computer.</p> <ul style="list-style-type: none">• Verificați dacă priza de curent funcționează corespunzător făcând proba cu orice alt echipament electric.• Asigurați-vă că butonul de alimentare este apăsat.• Asigurați-vă că ați selectat corect sursa de intrare în meniul Input Source (Sursă de intrare).
Lipsă semnal video/indicator LED de alimentare aprins	<ul style="list-style-type: none">• Măriți luminozitatea și contrastul din meniul OSD.• Efectuați testul automat al monitorului.• Verificați să nu existe pini ruși sau îndoșiți la conectorul cablului video.• Rulați diagnosticarea încorporată.• Asigurați-vă că ați selectat corect sursa de intrare în meniul Input Source (Sursă de intrare).
Focalizare de slabă calitate	<ul style="list-style-type: none">• Eliminați cablurile prelungitoare ale semnalului video.• Resetați monitorul la Setări din fabrică (Factory Reset (Resetare la valorile din fabrică)).• Schimbați rezoluția video la raportul de aspect corect.
Imagine video oscilantă/instabilă	<ul style="list-style-type: none">• Resetați monitorul la Setări din fabrică (Factory Reset (Resetare la valorile din fabrică)).• Verificați factorii de mediu.• Mutați monitorul în altă încăpere și faceți testul.
Pixeli lipsă	<ul style="list-style-type: none">• Efectuați un ciclu de pornire-oprire.• Pixelii stinși permanent reprezintă un defect normal care poate apărea la tehnologia LCD.• Pentru informații suplimentare despre calitatea monitorului Dell și politica pixelilor, consultați site-ul Dell Support la adresa: www.dell.com/pixelguidelines.



Pixeli blocați	<ul style="list-style-type: none"> • Efectuați un ciclu de pornire-oprire. • Pixelii stinși permanent reprezintă un defect normal care poate apărea la tehnologia LCD. • Pentru informații suplimentare despre calitatea monitoarelor Dell și politica pixelilor, consultați site-ul Dell Support la adresa: www.dell.com/pixelguidelines.
Probleme privind luminozitatea	<ul style="list-style-type: none"> • Resetați monitorul la Setările din fabrică (Factory Reset (Resetare la valorile din fabrică)). • Reglați luminozitatea și contrastul din meniul OSD.
Distorsiune geometrică	<ul style="list-style-type: none"> • Resetați monitorul la Setările din fabrică (Factory Reset (Resetare la valorile din fabrică)). • Reglați comenzile pe orizontală și verticală din meniul OSD.
Linii orizontale/verticale	<ul style="list-style-type: none"> • Resetați monitorul la Setările din fabrică (Factory Reset (Resetare la valorile din fabrică)). • Efectuați testarea automată a monitorului și stabiliți dacă aceste linii se regăsesc și în testul automat. • Verificați să nu existe pini rupți sau îndoșiți la conectorul cablului video. • Rulați diagnosticarea încorporată.
Probleme de sincronizare	<ul style="list-style-type: none"> • Resetați monitorul la Setările din fabrică (Factory Reset (Resetare la valorile din fabrică)). • Efectuați testarea automată a monitorului pentru a stabili dacă aceste liniile amestecate apar și în testul automat. • Verificați să nu existe pini rupți sau îndoșiți la conectorul cablului video. • Reporniți computerul în modul de siguranță.
Probleme legate de siguranță	<ul style="list-style-type: none"> • Nu efectuați etapele de depanare. • Contactați imediat compania Dell.
Probleme intermitente	<ul style="list-style-type: none"> • Asigurați-vă că este conectat și fixat corespunzător cablul video care face legătura între monitor și computer. • Resetați monitorul la Setările din fabrică (Factory Reset (Resetare la valorile din fabrică)). • Efectuați testarea automată a monitorului pentru a stabili dacă problema legată de intermitență apare și în testul automat.



Culoare lipsă	<ul style="list-style-type: none"> • Efectuați testul automat al monitorului. • Asigurați-vă că este conectat și fixat corespunzător cablul video care face legătura între monitor și computer. • Verificați să nu existe pini ruși sau îndoiiți la conectorul cablului video.
Culoare incorectă	<ul style="list-style-type: none"> • Schimbați Color Setting Mode (Mod setare culori) în setările Color (Culoare) din meniul OSD la Graphics (Grafică) sau Video, în funcție de aplicație. • Încercați mai multe Preset Modes (Moduri presetate) în setările Color (Culoare) din meniul OSD. Reglați valoarea R/G/B în Custom Color (Culoare particularizată) din setările Color (Culoare) ale meniului OSD. • Schimbați Input Color Format (Intrarea formatului de culoare) la RGB sau YPbPr în setările Color (Culoare) ale meniului OSD. • Rulați diagnosticarea încorporată.
Remanența imaginii de la o imagine statică rămasă pe monitor pentru mai mult timp	<ul style="list-style-type: none"> • Setati ecranul să se oprească după câteva minute de inactivitate. Acestea pot fi ajustate în opțiunile de alimentare Windows sau în setarea de economisire a energiei Mac. • Alternativ, utilizați economizorul de ecran cu schimbare dinamică.
Imagine dublă sau supra modulație	<ul style="list-style-type: none"> • Schimbați Response Time (Timp de răspuns) în Display (Afișaj) din meniul OSD la Fast (Rapid) sau Normal, în funcție de aplicație și utilizare.



Probleme specifice produsului

Simptome specifice	Soluții posibile
Imaginea ecranului este prea mică	<ul style="list-style-type: none">• Verificați setarea Aspect Ratio (Raport de aspect) în setarea Display (Afișaj) din meniul OSD.• Resetați monitorul la Setările din fabrică (Factory Reset (Resetare la valorile din fabrică)).
Nu se poate regla monitorul cu joystick-ul	<ul style="list-style-type: none">• Opriți monitorul, deconectați cablul de alimentare, conectați-l la loc și porniți monitorul.• Verificați dacă meniul OSD este blocat. În caz afirmativ, țineți apăsat unul dintre butoanele de joystick sus/jos/stânga/dreapta timp de 4 secunde pentru deblocare (pentru informații suplimentare, consultați Blocarea butoanelor Meniu și Alimentare).
Lipsă semnal de intrare atunci când se apasă pe comenzile de utilizator	<ul style="list-style-type: none">• Verificați sursa de semnal. Mișcați mouse-ul sau apăsați orice tastă a tastaturii pentru a vă asigura că computerul nu este în stare de veghe sau inactivitate.• Verificați dacă este conectat corect cablul video. Deconectați și reconectați cablul video, dacă este cazul.• Resetați computerul sau playerul video.
Imaginea nu umple tot ecranul	<ul style="list-style-type: none">• Din cauza formatelor video diferite (raportului de aspect) al DVD-urilor, monitorul poate avea afișaj pe tot ecranul.• Rulați diagnosticarea încorporată.



Probleme specifica cu magistrală universală serială (USB)

Simptome specifice	Soluții posibile
Nu funcționează interfața USB	<ul style="list-style-type: none">• Verificați dacă monitorul este pornit.• Reconectați cablul în sens ascendent la computer.• Reconectați perifericele USB (conectorul în sens descendent).• Opriți și reporniți monitorul.• Reporniți computerul.• Anumite dispozitive USB, cum ar fi hard diskul portabil, necesită o sursă de energie mai mare; conectați unitatea la computer direct.
Interfața Super-Speed USB 5 Gbps (USB 3.2 Gen1) este lentă.	<ul style="list-style-type: none">• Verificați dacă computerul dvs. este compatibil cu SuperSpeed USB 5 Gbps (USB 3.2 Gen1).• Unele computere au mufe USB 3.2, USB 2.0 și USB 1.1. Asigurați-vă că se utilizează mufa USB corectă.• Reconectați cablul în sens ascendent la computer.• Reconectați perifericele USB (conectorul în sens descendent).• Reporniți computerul.
Perifericele USB wireless nu mai funcționează dacă se conectează dispozitivul USB 3.2	<ul style="list-style-type: none">• Măriți distanța între perifericele USB 3.2 și receptorul USB wireless.• Așezați receptorul USB wireless cât mai aproape posibil de perifericele USB wireless.• Utilizați un cablu prelungitor USB pentru a poziționa receptorul USB wireless cât mai departe posibil de mufa USB 3.2.



Anexă

 **AVERTIZARE: Utilizarea altor comenzi, reglaje sau proceduri decât cele specificate în această documentație poate duce la șocuri sau defecțiuni electrice și/sau mecanice.**


Pentru informații despre instrucțiunile privind siguranța, consultați **Informații privind siguranța, mediul înconjurător și reglementările (SERI)**.

Notificările FCC (numai pentru S.U.A.) și alte informații de reglementare

Pentru notificările FCC și alte informații de reglementare, consultați site-ul web privind respectarea reglementărilor de la adresa www.dell.com/regulatory_compliance.

Contactarea companiei Dell

Pentru clienții din S.U.A., apălați 800-WWW-DELL (800-999-3355).

 **NOTĂ: Dacă nu aveți o conexiune internet activă, puteți găsi informațiile de contact pe factura achiziției, pe plicul ambalajului, pe chitanță sau în catalogul produselor Dell.**

Dell vă oferă mai multe opțiuni de service și asistență online sau telefonică. Disponibilitatea variază în funcție de țară și produs și este posibil ca unele servicii să nu fie disponibile în zona dvs.

- Asistență tehnică online — www.dell.com/support/monitors
- Contactarea Dell — www.dell.com/contactdell

Baza de date UE a produselor pentru eticheta energetică și fișa cu informații despre produs

P2222H: <https://eprel.ec.europa.eu/qr/549695>

P2422H: <https://eprel.ec.europa.eu/qr/550826>

P2722H: <https://eprel.ec.europa.eu/qr/545529>

P2222H WOST: <https://eprel.ec.europa.eu/qr/562066>

P2422H WOST: <https://eprel.ec.europa.eu/qr/562073>

