

# Monitor Dell 27 - P2721Q

Dell Display Manager

Guia do usuário



Modelo: P2721Q  
Modelo regulatório: P2721Qf



**NOTA:** Uma **NOTA** fornece informações importantes que o ajudam a usar melhor o computador.



**CUIDADO:** Um **CUIDADO** indica um dano potencial ao hardware ou perda de dados se as instruções não forem seguidas.



**AVISO:** Um **AVISO** indica um potencial de danos à propriedade, ferimentos pessoais ou morte.

**Direito Autoral © 2020 Dell Inc. ou suas subsidiárias. Todos os direitos reservados.** Dell, EMC e outras marcas comerciais são da Dell Inc. ou das suas subsidiárias. Outras marcas comerciais podem ser marcas comerciais de seus respectivos proprietários.

2020 - 09

Rev. A00

# Conteúdos

<b>Visão Geral.....</b>	<b>4</b>
<b>Usando a caixa de diálogo de Quick Settings.....</b>	<b>5</b>
<b>Configurando funções básicas de display.....</b>	<b>6</b>
<b>Atribuição de modos predefinidos aos aplicativos.....</b>	<b>7</b>
<b>Organizando o Windows com o Easy Arrange.....</b>	<b>8</b>
<b>Gerenciando Várias Entradas de Vídeo.....</b>	<b>10</b>
<b>Restaurando as Posições do Aplicativo.....</b>	<b>12</b>
<b>Anexando DDM às janelas ativas (somente Windows 10).....</b>	<b>14</b>
<b>Aplicando Recursos de Conservação de Energia.....</b>	<b>15</b>
<b>Outras Teclas de Atalho.....</b>	<b>15</b>
<b>Solução de Problemas.....</b>	<b>16</b>




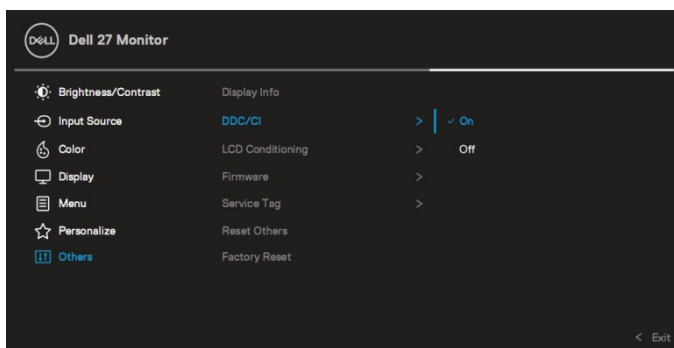
# Visão Geral

Dell Display Manager (DDM) é um aplicativo do Microsoft Windows usado para gerenciar um monitor ou um grupo de monitores. Ele permite o ajuste manual da imagem exibida, atribuição de configurações automáticas, gerenciamento de energia, organização da janela, rotação da imagem e outros recursos em monitores da Dell selecionados. Depois de instalado, o Dell Display Manager é executado sempre que o sistema está iniciado e coloca seu ícone na bandeja de notificação. Informações sobre monitores conectados ao sistema estão disponíveis ao passar o mouse sobre o ícone da bandeja de notificação.



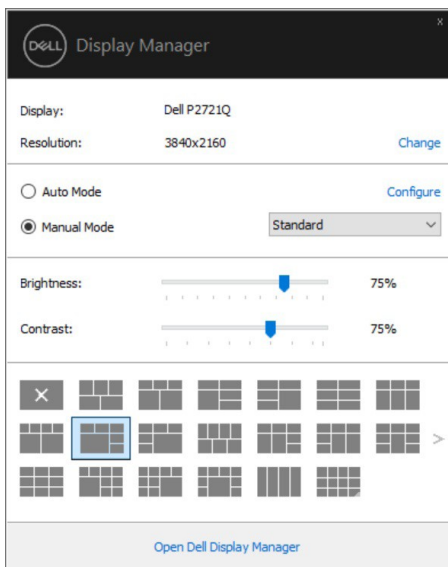
Como alternativa, você pode iniciar o DDM clicando com o botão direito do mouse no plano de fundo da área de trabalho para selecionar Dell Display Manager no menu da área de trabalho.

 **NOTA: O Dell Display Manager usa o canal DDC/CI para se comunicar com seu monitor. Certifique-se de que o DDC/CI esteja habilitado no menu conforme abaixo.**



# Usando a caixa de diálogo de Quick Settings

Clicar no ícone do Dell Display Manager na bandeja de notificação abre a caixa de diálogo **Quick Settings**. Quando mais de um monitor da Dell compatível está conectado ao computador, um monitor de destino específico pode ser selecionado usando o menu. A caixa de diálogo **Quick Settings** permite que você ajuste facilmente o brilho, o contraste, a resolução, o layout da janela e assim por diante. Você pode selecionar **Modo Manual** ou **Modo Automático** e a resolução da tela pode ser alterada.



A caixa de diálogo **Quick Settings** também fornece acesso à interface de usuário avançada do Dell Display Manager, que é usada para ajustar funções básicas, configurar o Modo Automático e acessar outros recursos.

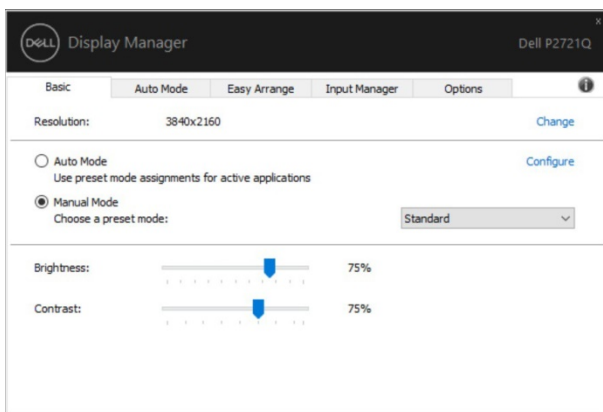



 **NOTA:**

Recurso	Função	Descrição
Acesso Rápido ao DDM	Tecla rápida para chamar UI do DDM	<ul style="list-style-type: none"><li>◆ Ctrl + Shift + D</li><li>◆ Use a tecla Page Up/Page Down ou clique em “&gt;” para percorrer todos os layouts de <b>Easy Arrange</b>.</li></ul>
	Controle o monitor individual na configuração de vários monitores	<ul style="list-style-type: none"><li>◆ Da caixa suspensa para selecionar o monitor, o monitor selecionado exibe o logotipo da Dell.</li><li>◆ Execute a verificação do recurso de autoteste do monitor.</li><li>◆ Mova a UI do DDM para o monitor a ser controlado.</li><li>◆ Pressione Ctrl + Shift + D para abrir a miniUI sob o ponteiro do mouse.</li></ul>

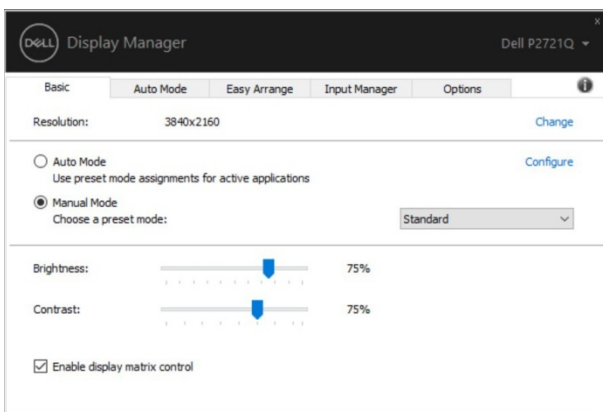
## Configurando funções básicas de display

Selecione o **Modo Manual** que permite selecionar manualmente um Modo Predefinido ou selecione o **Modo Automático** que aplica um Modo Predefinido com base no aplicativo ativo. Uma mensagem na tela exibe o Modo Predefinido atual sempre que ele muda. O **Brilho** e o **Contraste** do monitor selecionado também podem ser ajustados diretamente na guia **Básico**.



 **NOTA:** Quando vários monitores da Dell estiverem conectados, selecione “Ativar controle de matriz de display” para aplicar os controles de brilho, contraste e predefinições de cor a todos os monitores.






## Atribuição de modos predefinidos aos aplicativos

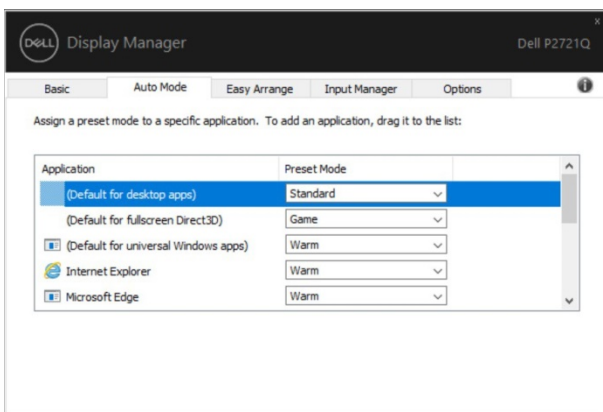
A guia **Modo Automático** permite que você associe um **Modo Predefinido** específico a um aplicativo específico e o aplique automaticamente. Quando o **Modo Automático** está ativado, o Dell Display Manager muda automaticamente para o **Modo Predefinido** correspondente sempre que o aplicativo associado está ativado. O **Modo Predefinido** atribuído a um aplicativo específico pode ser o mesmo em cada monitor conectado ou pode variar de um monitor para outro.

O Dell Display Manager é pré-configurado para muitos aplicativos populares. Para adicionar um novo aplicativo à lista de atribuições, simplesmente arraste o aplicativo da área de trabalho, do Menu Iniciar do Windows ou de outro lugar e solte-o na lista atual.

 **NOTA: As atribuições do Modo Predefinido para arquivos em lote, scripts, carregadores e arquivos não executáveis, como arquivos zip ou arquivos compactados, não são compatíveis.**

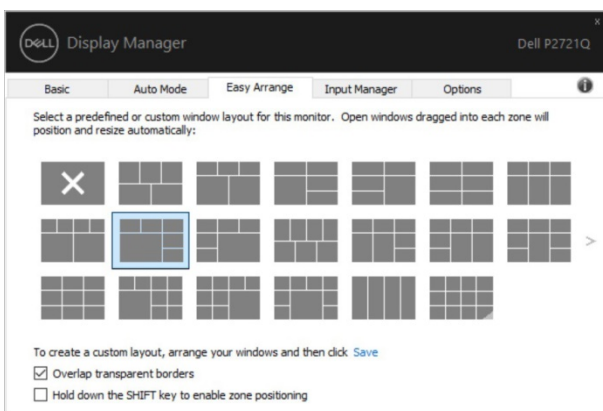
Você também pode configurar o modo predefinido Game para ser usado sempre que um aplicativo Direct3D for executado no modo de tela inteira. Para evitar que um aplicativo use o modo, atribua um Modo Predefinido diferente a ele.





## Organizando o Windows com o Easy Arrange

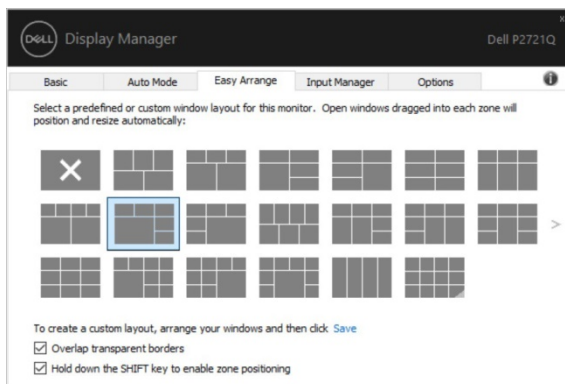
O **Easy Arrange** ajuda você a organizar com eficácia as janelas do seu aplicativo na área de trabalho. Em primeiro você escolhe um padrão de layout predefinido que se adapta ao seu trabalho, então você só precisa arrastar as janelas do aplicativo para as zonas definidas. Pressione ">" ou use a tecla Page Up/Page Down para encontrar mais layouts. Para criar um layout personalizado, clique com o botão direito na miniatura com um pequeno triângulo no canto inferior direito, organize o número de linhas e colunas na janela aberta e clique em **OK** para configurar o seu arranjo.



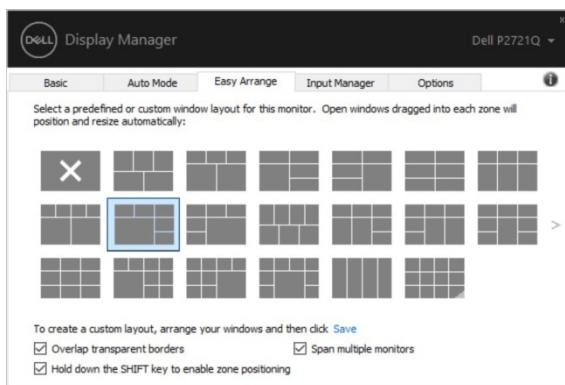



Para o Windows 10, você pode aplicar layouts de janela diferentes para cada um das áreas de trabalho virtuais.

Se você costuma usar o recurso de ajuste do Windows, pode selecionar “**Manter pressionada a tecla SHIFT para habilitar o posicionamento de zona**”. Isso dá prioridade ao snap do Windows em relação ao **Easy Arrange**. Em seguida, você precisará pressionar a tecla Shift para usar o posicionamento de **Easy Arrange**.



Se você estiver usando vários monitores em uma variedade ou matriz, o layout **Easy Arrange** pode ser aplicado a todos os monitores como uma área de trabalho. Selecione “**Estender os vários monitores**” para habilitar este recurso. Você precisa alinhar seus monitores adequadamente para torná-los eficazes.



 **NOTA:** Alguns aplicativos requerem uma resolução mínima efetiva para sua janela. O aplicativo pode não caber em uma zona de Ease Arrange se a zona for menor do que o tamanho de janela necessário.



Existem outras maneiras avançadas de usar o **Easy Arrange**. Consulte a tabela abaixo.

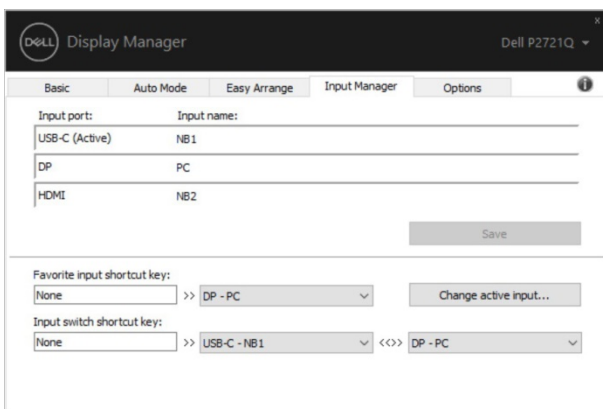
Recurso	Função	Descrição
<b>Easy Arrange</b> Aprimorado	Layouts personalizados	<ul style="list-style-type: none"><li>♦ Salve e nomeie 5 padrões <b>Easy Arrange</b> personalizados.</li><li>♦ Configure os padrões <math>x * y</math>.</li></ul>
	5 layouts de MRU (usados mais recentemente)	<ul style="list-style-type: none"><li>♦ Pressione Ctrl + Shift + Home para alternar entre os últimos 5 layouts de MRU.</li></ul>
	Redimensionar a partição em tempo real	<ul style="list-style-type: none"><li>♦ Mantenha pressionada a tecla Ctrl enquanto redimensiona o layout <b>Easy Arrange</b> atual para ajustar o tamanho e o número de células em um layout.</li><li>♦ O padrão <b>Easy Arrange</b> recém-formado é salvo na posição do ícone <b>Easy Arrange</b>.</li><li>♦ Mantenha pressionada a tecla Ctrl enquanto clica em um ícone de layout modificado para restaurá-lo ao layout padrão.</li></ul>
	Layouts de <b>Easy Arrange</b> para modo retrato	<ul style="list-style-type: none"><li>♦ Os ícones do modo retrato <b>Easy Arrange</b> estão apresentados quando o monitor é girado.</li></ul>

## Gerenciando Várias Entradas de Vídeo

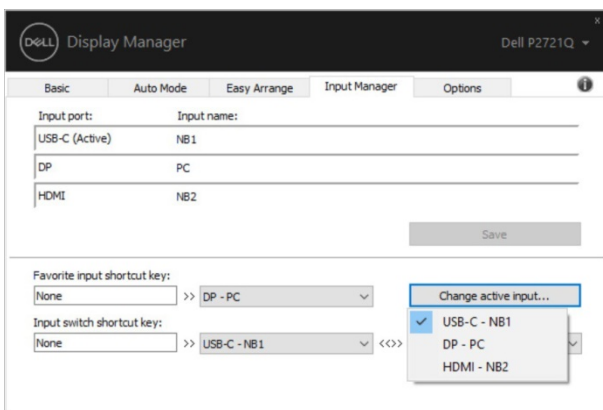
A guia **Input Manager** oferece maneiras convenientes de gerenciar várias entradas de vídeo conectadas ao monitor Dell. Isso torna muito fácil para alternar entre as entradas ao trabalhar com vários computadores.

Todas as portas de entrada de vídeo disponíveis para o seu monitor são listadas. Você pode dar a cada entrada um nome que desejar. Salve suas alterações após a edição. Você pode definir uma tecla de atalho para alternar rapidamente para sua entrada favorita e outra tecla de atalho para alternar rapidamente entre as duas entradas se você costuma trabalhar entre elas.





Você pode usar a lista suspensa a alternar para qualquer fonte de entrada.

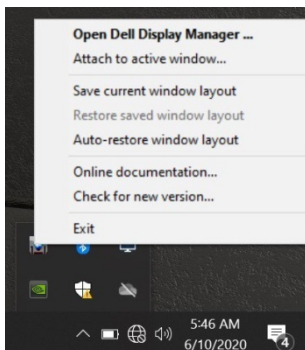


**NOTA:** O DDM se comunica com o seu monitor mesmo quando o monitor está exibindo vídeo de outro computador. Você pode instalar o DDM no PC que usa com frequência e controlar a alternância de entrada a partir dele. Você também pode instalar o DDM em outros PCs conectados ao monitor.

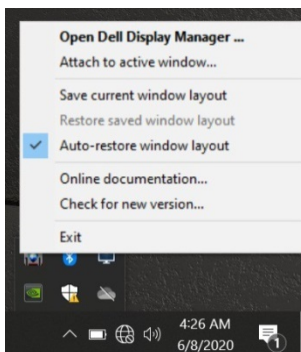


# Restaurando as Posições do Aplicativo

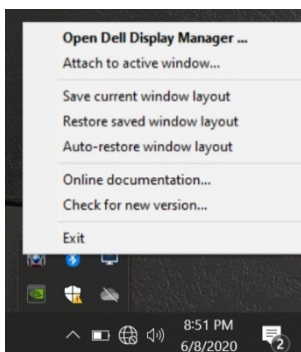
O DDM pode ajudá-lo a restaurar as janelas do aplicativo em suas posições quando você reconectar o PC ao(s) monitor(es). Você pode acessar rapidamente esse recurso clicando com o botão direito do mouse no ícone do DDM na bandeja de notificação.



Se você escolher “**Restaurar automaticamente o layout da janela**”, as posições das janelas do seu aplicativo serão rastreadas e lembradas pelo DDM. O DDM coloca automaticamente as janelas do aplicativo em suas posições originais quando você reconecta o PC ao (s) monitor (es).



Se quiser voltar a um layout favorito depois de mover as janelas do aplicativo, você pode primeiro “**Salvar o layout da janela atual**” e depois “**Restaurar o layout da janela salvo**” .



Você pode usar monitores com diferentes modelos ou resoluções em sua rotina diária e aplicar diferentes layouts de janela a eles. O DDM é capaz de reconhecer o monitor que você reconectou e restaurar as posições do aplicativo adequadamente.

Caso seja necessário substituir um monitor em uma configuração de matriz de monitor, você pode salvar o layout da janela antes da substituição e restaurar o layout após a instalação de um novo monitor.

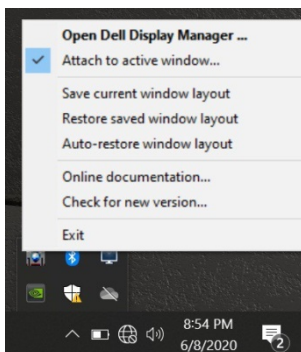


**NOTA: Você deve manter seus aplicativos em execução para se beneficiar deste recurso. O DDM não inicia aplicativos.**

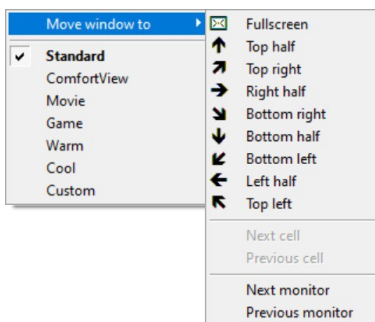


# Anexando DDM às janelas ativas (somente Windows 10)

Para o Windows 10, você pode adicionar o ícone de atalho DDM à região da barra de ferramentas das janelas ativas. Para ativar este recurso, clique com o botão direito no ícone DDM na bandeja de notificação e escolha **Anexar à janela ativa** no menu aberto.



Depois de clicar com o botão direito do mouse no ícone na barra de ferramentas, um menu rápido de DDM aparece, exibindo opções em **Modo Automático** e **Easy Arrange** para você fazer ajustes facilmente.



# Aplicando Recursos de Conservação de Energia

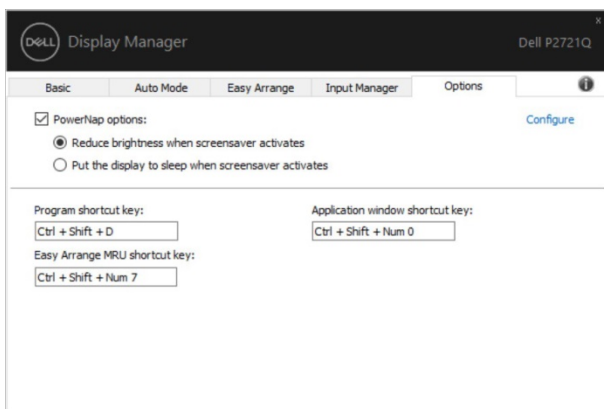
A guia **Opções** fornece opções de conservação de energia PowerNap e permite que você personalize os atalhos do teclado.

No painel superior, você pode definir o brilho do monitor para o nível mínimo ou colocar o monitor no modo de hibernação quando o protetor de tela estiver ativado.

## Outras Teclas de Atalho

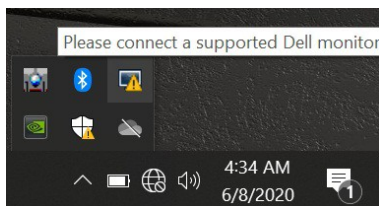
Você pode definir as teclas de atalho para acesso rápido às seguintes funções do DDM:

- ♦ **Tecla de atalho do programa:** para abrir rapidamente a caixa de diálogo **Quick Settings**.
- ♦ **Tecla de atalho Easy Arrange MRU:** para aplicar rapidamente os 5 layouts de janela usados recentemente.
- ♦ **Tecla de atalho da janela do aplicativo:** para abrir um menu rápido para opções em
- ♦ **Modo Automático e Easy Arrange.**

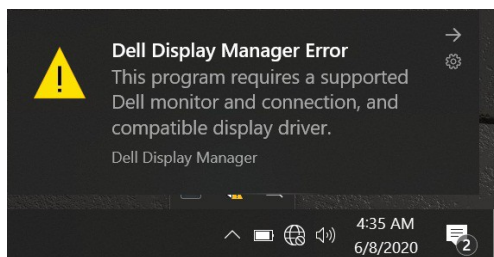


# Solução de Problemas

Se o DDM não funcionar com o seu monitor, o DDM mostrará o ícone abaixo na bandeja de notificação.



Clique no ícone, o DDM mostra uma mensagem de erro mais detalhada.



Observe que o DDM só funciona com monitores da marca Dell. Se você estiver usando monitores de outros fabricantes, o DDM não oferece suporte para eles.

Se o DDM não conseguir detectar e/ou se comunicar com um monitor Dell compatível, execute as ações abaixo para solucionar o problema:

1. Certifique-se de que o cabo de vídeo esteja conectado corretamente ao monitor e ao PC, especialmente os conectores devem estar firmemente inseridos no lugar.
2. Verifique o OSD do monitor para garantir que o DDC/CI esteja ativado.
3. Certifique-se de ter o driver de vídeo correto e mais recente do fornecedor da placa de vídeo (Intel, AMD, NVIDIA, etc.). O driver de vídeo costuma ser a causa da falha do DDM.
4. Remova quaisquer estações de ancoragem ou extensores de cabo ou conversores entre o monitor e a porta da placa gráfica. Alguns extensores, hubs ou conversores de baixo custo podem não suportar corretamente DDC/CI e podem falhar no DDM. Atualize o driver desse dispositivo se a versão mais recente estiver disponível.
5. Reinicie seu sistema.





O DDM pode não funcionar com os monitores abaixo:

- ◆ Modelos de monitores Dell anteriores ao ano de 2013 e da série D de monitores Dell. Você pode consultar os sites de Suporte ao Produto Dell para obter mais informações
- ◆ Monitores de jogos que usam tecnologia G-sync baseada em NVIDIA
- ◆ Monitores virtuais e sem fio não suportam DDC/CI
- ◆ Alguns modelos anteriores de monitores DP 1.2, pode ser necessário desativar o MST/DP 1.2 usando o OSD do monitor

Se o seu PC estiver conectado à Internet, uma mensagem estará exibida quando uma versão mais recente do aplicativo DDM estiver disponível. É recomendável baixar e instalar o aplicativo DDM mais recente.

Você também pode verificar uma nova versão clicando com o botão direito no ícone DDM enquanto pressiona e segura a tecla 'shift'.

