

Dell 27-Skjerm - P2721Q

Dell Display Manager

Brukerhåndbok



Modell: P2721Q
Reguleringsmodell: P2721Qf



MERK: MERK indikerer viktig informasjon som kan hjelpe deg med å utnytte datamaskinen bedre.



FORSIKTIGHET: FORSIKTIGHET indikerer at hvis du ikke følger instruksjonene, kan du skade maskinvaren eller miste data.



ADVARSEL: DVARSEL indikerer at det kan forårsake materiell skade, personskade eller død.

Copyright © 2020 Dell Inc. eller dets datterselskaper. Alle rettigheter forbeholdt. Dell, EMC og andre varemerker tilhører Dell Inc. eller dets datterselskaper. Andre varemerker kan være varemerker for sine respektive eiere.

2020 - 09

Rev. A00

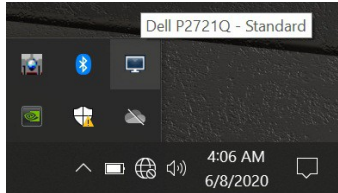
Innhold

Oversikt.....	4
Bruk hurtiginnstillingsdialogen.....	5
Angi grunnleggende skjermfunksjoner.....	6
Tilordne en forhåndsinnstilt modus til applikasjonen.....	7
Organiser Windows med Easy Arrange.....	8
Administrer flere videoinnganger.....	10
Fortsett søknaden.....	12
Fest DDM til det aktive vinduet (kun Windows 10).....	14
Bruk energisparende funksjoner.....	15
Andre hurtigtaster.....	15
Feilsøking.....	16



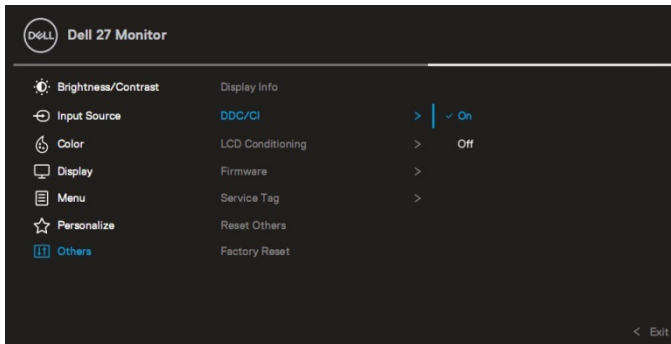
Oversikt

Dell Display Manager (DDM) er et Microsoft Windows-program som brukes til å administrere en eller en gruppe skjermer. Programmet tillater manuell justering av det viste bildet, tildeling av automatiske innstillinger, energistyring, vinduets organisering, bilderotasjon og andre funksjoner på visse Dell-skjermer. Etter installasjon kjører Dell Display Manager hver gang systemet starter og plasserer ikonet i varslingsfeltet. Når du holder musen over varselfeltikonet, kan du få informasjon om skjermene som er koblet til systemet.



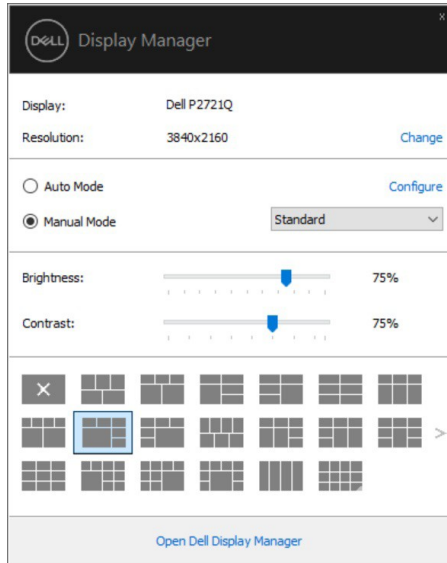
Alternativt kan du starte DDM ved å høyreklikke på skrivebordsbakgrunnen for å velge Dell Display Manager fra skrivebordsmenyen.

MERK: Dell Display Manager bruker DDC / CI-kanaler for å kommunisere med skjermen. Sørg for å aktivere DDC / CI i følgende meny.



Bruk hurtiginnstillingsdialogen

Klikk på varslingsfeltikonet til Dell Display Manager, og dialogboksen **Hurtiginnstillinger** åpnes. Når mer enn en støttet Dell-skjerm er koblet til datamaskinen, kan du bruke menyen til å velge en bestemt målskjerm. Dialogboksen **Hurtiginnstillinger** lar deg enkelt justere lysstyrke, kontrast, oppløsning, vinduslayout og andre. Brukeren kan velge **Manuell modus** eller **automatisk modus**, og deretter kan skjermoppløsningen endres.



Dialogboksen **Hurtiginnstillinger** gir også tilgang til det avanserte brukergrensesnittet til Dell Display Manager, som brukes til å justere grunnleggende funksjoner, konfigurere automatiske moduser og få tilgang til andre funksjoner.

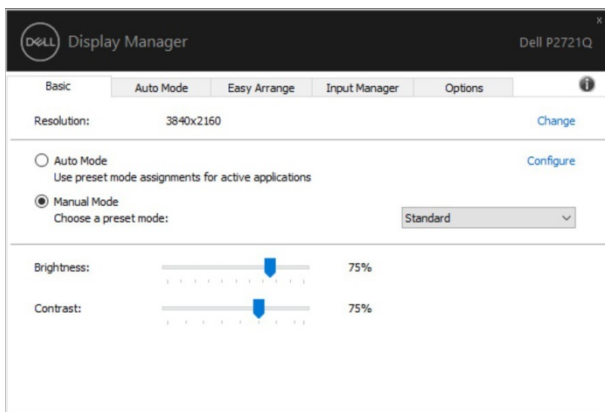


MERK:

Trekk	Funksjon	Beskrivelse
Rask DDM-tilgang	Hurtigtast for å hente DDM UI	<ul style="list-style-type: none">♦ Ctrl + Skift + D.♦ Bruk Side opp / Side ned-tastene eller klikk ">" for å bla gjennom alle Enkel ordning -oppsett.
	Kontroller en enkelt skjerm i flere skjermoppsett	<ul style="list-style-type: none">♦ Velg en skjerm fra rullegardinboksen, og den valgte skjermen viser Dell-logoen.♦ Utfør skjermens selvtestfunksjonskontroll.♦ Flytt DDM UI til skjermen som skal kontrolleres.♦ Trykk på Ctrl + Shift + D-tastekombinasjonen for å flytte miniUI under musepekeren.

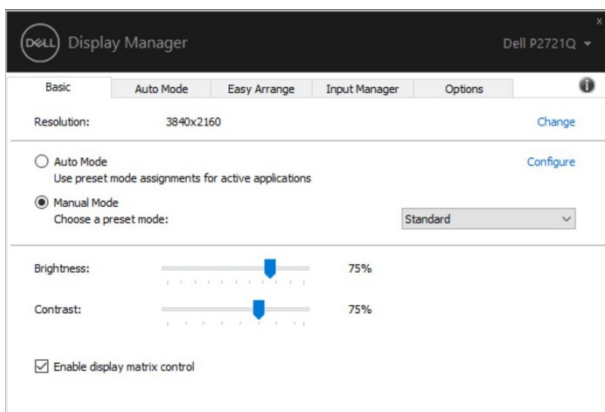
Angi grunnleggende skjermfunksjoner

Ved å velge **Manuell modus** kan brukerne velge en forhåndsinnstilt modus manuelt, eller velge **Automodus** for å bruke en forhåndsinnstilt modus basert på et aktivitetsprogram. Hver gang den endres, vises en melding på skjermen som viser den nåværende forhåndsinnstilte modusen. **Lysstyrke** og **Kontrast** for den valgte skjermen kan også justeres direkte fra **Grunnleggende** -fanen.



 **MERK:** Når du kobler til flere Dell-skjermer, velger du "Enable Display Matrix Controls" for å bruke lysstyrke, kontrast og fargeforhåndsinnstilte kontroller på alle skjermer.





Tilordne en forhåndsinnstilt modus til applikasjonen

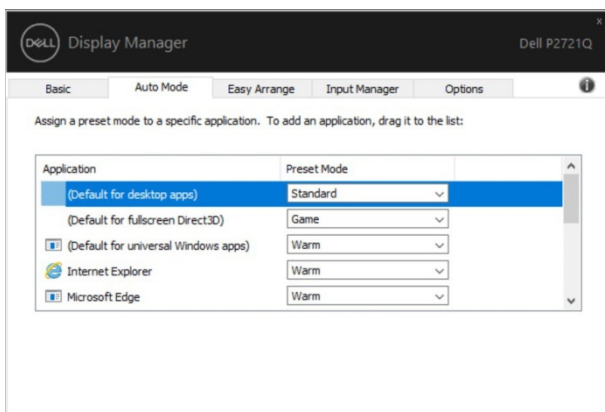
Fanen **Automodus** lar brukerne knytte spesifikke **forhåndsinnstilte moduser** til bestemte applikasjoner og bruke dem automatisk. Etter at **Automodus** er aktivert, bytter Dell Display Manager automatisk til tilsvarende **forhåndsinnstilt modus** hver gang det tilknyttede programmet aktiveres. **Forhåndsinnstilt modus** som er tilordnet et bestemt program kan være den samme på hver tilkoblede skjerm, eller den kan være forskjellig fra en skjerm til en annen.

Dell Display Manager er forhåndsconfigurert for mange populære applikasjoner. For å legge til et nytt program i oppgavelisten, drar du bare applikasjonen fra skrivebordet, Windows startmeny eller annen plassering til gjeldende liste.

 **MERK: Tildelingen av forhåndsinnstilte moduser til batch-filer, skript, lastere og ikke-kjorbare filer, for eksempel zip-arkiver eller pakkefile, støttes ikke.**

Brukeren kan også konfigurere forhåndsinnstilt spillmodus som skal brukes når Direct3D-applikasjonen kjører i fullskjermmodus. For å forhindre at applikasjonen bruker modusen, vennligst tilordne den en annen forhåndsinnstilt modus.

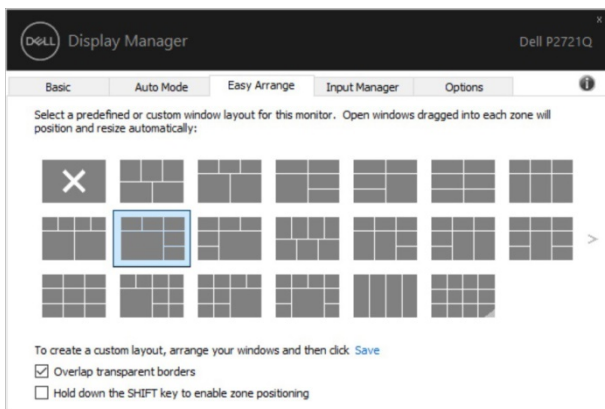




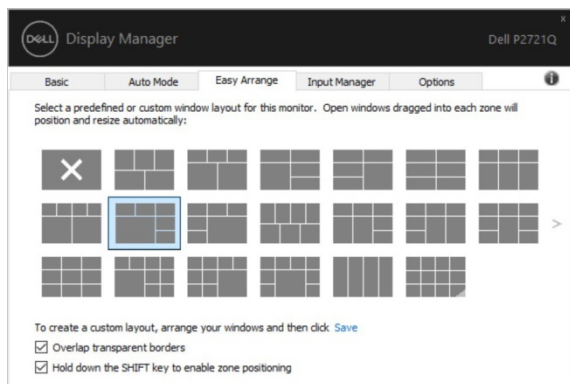
Organiser Windows med Easy Arrange

Enkel ordning kan hjelpe deg med å effektivt organisere applikasjonsvinduer på skrivebordet. Brukeren velger først en forhåndsdefinert layoutmodus som passer for sitt arbeid, og trenger da bare å dra applikasjonsvinduet til det definerte området. Trykk ">" eller bruk Side opp / Side ned-tastene for å finne flere oppsett.

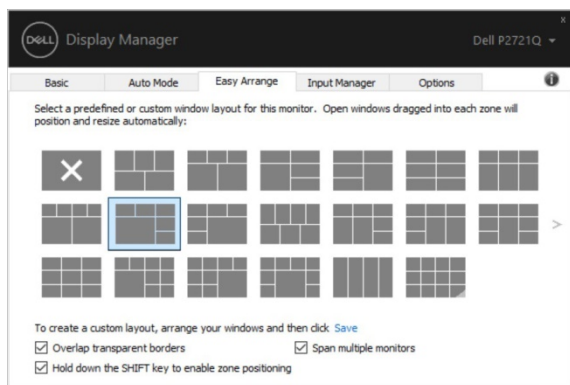
For å lage et tilpasset oppsett, høyreklikk på miniatyrbildet, som har en liten trekant i nedre høyre hjørne, ordne antall rader og kolonner i det åpnete vinduet, og klikk deretter **OK** for å angi foretrukket layoutoppsett.



For Windows 10 kan forskjellige vindusoppsett brukes på hvert virtuelle skrivebord. Hvis brukere ofte bruker Windows-opptaksfunksjonen, kan de velge "**Hold nede SHIFT-tasten for å aktivere områdeplassering**". Dette gir Windows-øyeblikksbilder høyere prioritet enn **enkel planlegging**. Deretter må du trykke på Shift-tasten for å bruke **Enkel ordning** for å finne.



Hvis flere skjermer brukes i en matrise eller matrise, kan **Easy Arrange** -oppsettet brukes på alle skjermer som skrivebord. Velg "**På tvers av flere skjermer**" for å aktivere denne funksjonen. Brukeren må justere skjermen riktig for å gjøre den effektiv.



MERK: Noen applikasjoner krever minimum effektiv oppløsning av vinduene. Hvis området er mindre enn ønsket vindusstørrelse, kan det hende at applikasjonen ikke passer for området for lettelsler.



Det finnes andre avanserte metoder for bruk av **Enkel ordning**. Se tabellen nedenfor.

Trekk	Funksjon	Beskrivelse
Forbedret Enkel ordning	Egendefinerte oppsett	<ul style="list-style-type: none">♦ Lagre og navngi 5 tilpassede Enkel ordning mønstre.♦ Konfigurer x * y-mønstre.
	5 MRU (nylig brukte) oppsett	<ul style="list-style-type: none">♦ Trykk Ctrl + Skift + Home for å bla mellom de siste 5 MRU-oppsettene.
	På flue partisjon endre størrelse	<ul style="list-style-type: none">♦ Når du justerer størrelsen på det nåværende Enkel ordning -oppsettet, trykker du og holder nede Ctrl for å justere størrelsen og antallet celler i oppsettet.♦ Den nylig dannede Enkel ordning -modusen lagres i posisjonen til Easy Arrange -ikonet.♦ Når du klikker på det modifiserte layoutikonet, holder du nede Ctrl for å gjenopprette det til standardoppsettet.
	Enkel ordning Oppsett i stående modus	<ul style="list-style-type: none">♦ Når skjermen roteres, vises portrettmodus-ikonet Enkel ordning.

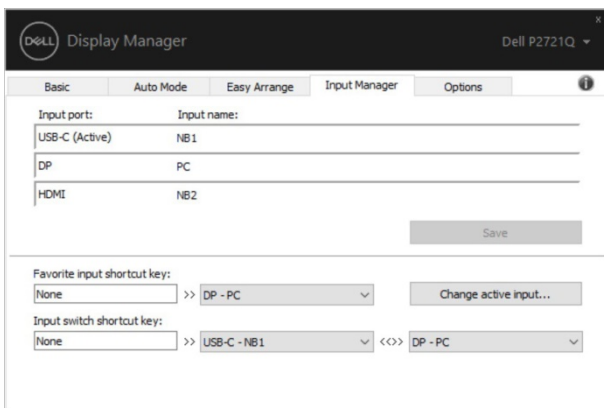
Administrer flere videoinnganger

Kategorien **Input Manager** gir deg en praktisk måte å administrere flere videoinnganger som er koblet til Dell-skjermer. Dette gjør det veldig enkelt å bytte mellom innganger når du bruker flere datamaskiner.

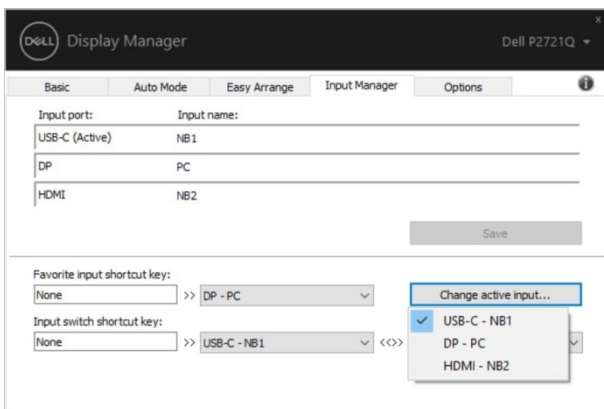
Viser alle videoinngangsportene som er tilgjengelige for skjermen. Brukeren kan angi et navn for hver etter behov. Lagre brukerens endringer etter redigering.

Hvis brukeren ofte utfører operasjoner mellom to innganger, kan du definere en hurtigtast for raskt å bytte til favorittinngangen, og en annen hurtigtast for å raskt bytte mellom de to inngangene.





Du kan bruke rullegardinlisten til å bytte til hvilken som helst inngangskilde.

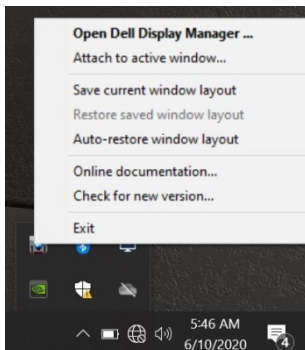


MERK: Selv om skjermen viser video fra en annen datamaskin, vil DDM kommunisere med skjermen. Du kan installere DDM på en PC som du ofte bruker, og kontrollere inngangsvitslingen. Brukere kan også installere DDM på andre PC-er som er koblet til skjermen.

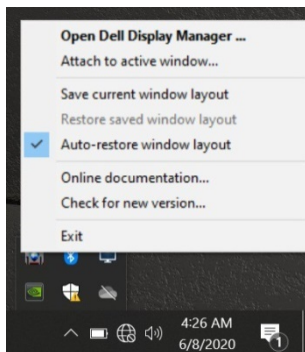


Fortsett søknaden

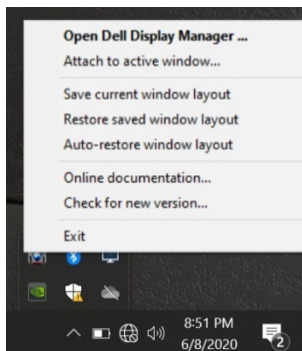
Når brukeren kobler PC til skjermen på nytt, kan DDM bidra til å gjenopprette applikasjonsvinduet til sin posisjon. Brukere kan raskt få tilgang til denne funksjonen ved å høyreklikke på DDM-ikonet i varslingsfeltet.



Hvis du velger "**Gjenopprett vinduets layout automatisk**", vil DDM spore og huske plasseringen til applikasjonsvinduet. Når du kobler PC en til skjermen på nytt, vil DDM automatisk plassere applikasjonsvinduet i sin opprinnelige posisjon.



Hvis du vil gå tilbake til favorittoppsettet ditt etter å ha flyttet applikasjonsvinduet, kan du først **"Lagre det nåværende vinduoppsettet"**, og deretter **"Gjenopprette det lagrede vinduoppsettet"**.



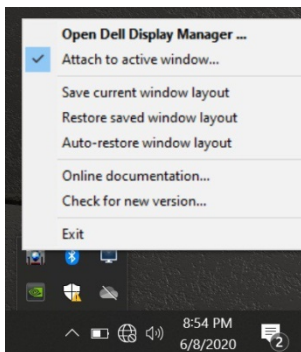
Brukere kan bruke skjermer med forskjellige modeller eller oppløsninger i det daglige arbeidet og bruke forskjellige vindusoppsett på dem. DDM er i stand til å vite at brukeren har koblet til skjermen på nytt og gjenopprettet applikasjonsplasseringen tilsvarende. Hvis du trenger å bytte ut skjermen i skjermmatrikskonfigurasjonen, kan du lagre vindusoppsettet før utskifting, og gjenopprette vindusoppsettet etter installasjon av den nye skjermen.

 **MERK: Brukere bør holde applikasjonene sine i gang for å dra nytte av denne funksjonen. DDM kan ikke starte applikasjonen.**

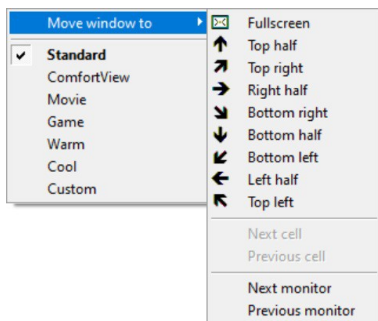


Fest DDM til det aktive vinduet (kun Windows 10)

For Windows 10 kan DDM-snarveisikonet legges til i verktøylinjeområdet i det aktive vinduet. For å aktivere denne funksjonen høyreklikker du på DDM-ikonet i varslingsfeltet og velger **Fest til aktivt vindu** fra menyen som åpnes.



Etter å ha høyreklikket på ikonet i verktøylinjen, vises DDM-snarveismenyen, og alternativene vises under **Automodus** og **Enkel ordning** for å lette justeringene dine.



Bruk energisparende funksjoner

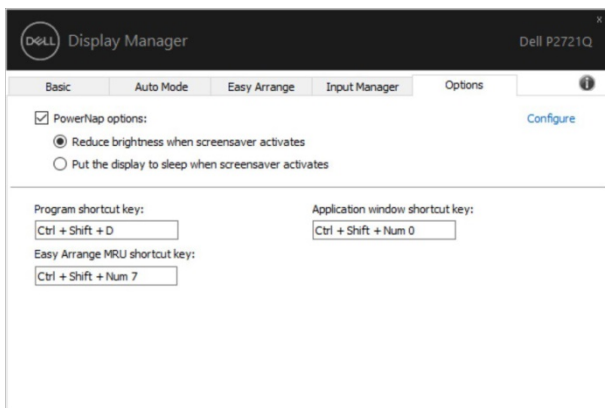
Fanen **Alternativer** gir PowerNap-energisparealternativer og tillater egendefinerte hurtigtaster.

I den øvre ruten kan du velge å stille lysstyrken på skjermen til minimumsnivå, eller sette skjermen i dvale når skjermsparerer er aktivert.

Andre hurtigtaster

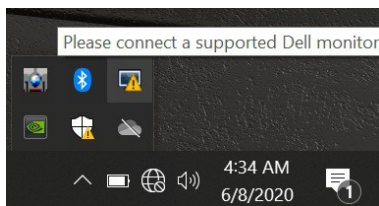
Du kan definere hurtigtaster for raskt å få tilgang til følgende DDM-funksjoner:

- ♦ **Programsnarveier:** Åpne raskt dialogboksen **Hurtiginnstillinger**.
- ♦ **Enkelt å ordne MRU-hurtigtaster:** Bruk raskt de 5 sist brukte vindusoppsettene.
- ♦ **Hurtigtaster for programvindu:** Start hurtigmenyen for alternativer på følgende steder
- ♦ **Automatisk modus og Enkel ordning.**

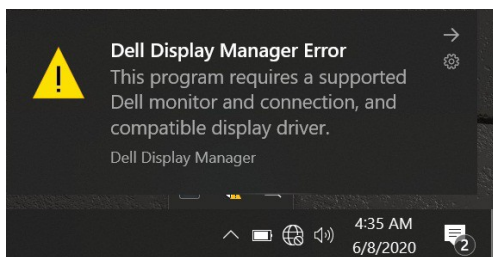


Feilsøking

Hvis DDM ikke kan brukes med brukerens skjerm, vil DDM vises under ikonet i varslingsfeltet.



Klikk på ikonet, DDM viser en mer detaljert feilmelding.



Vær oppmerksom på at DDM bare gjelder for skjermer fra Dell. Hvis brukeren bruker en skjerm fra en annen produsent, støtter ikke DDM den.

Hvis DDM ikke kan oppdage og / eller kommunisere med en støttet Dell-skjerm, må du gjøre følgende for å feilsøke:

1. Forsikre deg om at videokabelen er riktig koblet til skjermen og PC-en, spesielt kontakten skal være satt ordentlig i posisjonen.
2. Kontroller skjermens skjermmeny for å sikre at DDC / CI er aktivert.
3. Forsikre deg om at brukeren har riktig og oppdatert skjermdriver levert av grafikkleverandøren (Intel, AMD, NVIDIA og andre). Skjermdriveren er vanligvis årsaken til DDM-feil.
4. Fjern eventuelle dokkingstasjoner, kabelforlengere eller omformere mellom skjermen og grafikkporten. Noen rimelige utvidere, hubber eller omformere støtter kanskje ikke DDC / CI ordentlig, og kan føre til at DDM mislykkes. Hvis du har den siste versjonen, må du oppdatere enhetsdriveren.
5. Start systemet på nytt.



DDM er kanskje ikke egnet for følgende skjermer:

- ◆ Dell-skjermmodeller og Dell-skjermer fra Dell tidligere enn 2013. Brukere kan besøke Dells produktsupportnettsted for mer informasjon.
- ◆ Bruk en spillmonitor på NVIDIA-based G-sync-teknologi
- ◆ Virtuelle og trådløse skjermer støtter ikke DDC / CI .
- ◆ For noen tidlige modeller av DP 1,2-skjermer kan det være nødvendig å bruke skjermens OSD for å deaktivere MST / DP 1,2 .

Hvis brukerens PC er koblet til Internett, vil systemet be om en melding når en nyere versjon av DDM-applikasjonen er tilgjengelig. Det anbefales å laste ned og installere det nyeste DDM-programmet.

Brukere kan også høyreklikke på DDM-ikonet mens du holder nede Skift-tasten for å sjekke om det er en ny versjon.

