

# Dell 27 -näyttö - P2721Q

Dell Display Manager

Käyttöopas



Malli: P2721Q  
Säädösmalli: P2721Qf



**HUOMAUTUS: HUOMAUTUS** ilmaisee tärkeitä tietoja, joiden avulla voit käyttää tietokonetta paremmin.



**VAROITAN: VAROITAN** voi vahingoittaa laitteistoa tai tietojen menetystä, jos ohjeita ei noudateta.



**VAROITUS: VAROITUS** tarkoittaa omaisuuden, ruumiinvamman tai kuoleman vaaraa.

**Copyright © 2020 Dell Inc. tai sen tytäryhtiöt. Kaikki oikeudet pidätetään.** Dell, EMC ja muut tavaramerkit ovat Dell Inc.:n tai sen tytäryhtiöiden tavaramerkkejä. Muut tavaramerkit voivat olla niiden omistajien tavaramerkkejä.

2020-09

Rev. A00

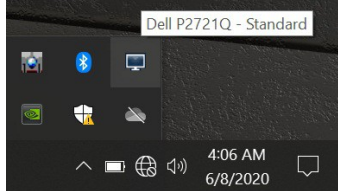
# Sisältöä

<b>Yleiskatsaus.....</b>	<b>4</b>
<b>Pikaasetukset-valintaikkunan käyttäminen .....</b>	<b>5</b>
<b>Perusnäyttötoimintojen määrittäminen .....</b>	<b>6</b>
<b>Oletustilaan määrittäminen sovelluksille.....</b>	<b>7</b>
<b>Windowsin järjestäminen Helposti järjestämällä .....</b>	<b>8</b>
<b>Useiden videolähtöjen hallinta .....</b>	<b>10</b>
<b>Sovelluspaikkojen palauttaminen .....</b>	<b>12</b>
<b>DDM:n liittäminen aktiivisiin ikkunoihin (vain Windows 10).....</b>	<b>14</b>
<b>Energiansäästö ominaisuuksien soveltaminen .....</b>	<b>15</b>
<b>Muut pikanäppäimet.....</b>	<b>15</b>
<b>Vianmääritys .....</b>	<b>16</b>




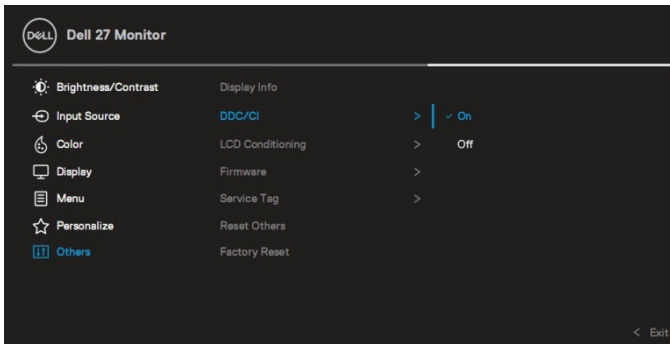
# Yleiskatsaus

Dell Display Manager (DDM) on Microsoft Windows -sovellus, jota käytetään näytön tai näyttöjen ryhmän hallintaan. Se mahdollistaa näytettävän kuvan manuaalisen säädön, automaattisten asetusten määrittämisen, energianhallinnan, ikkunoiden organisoimisen, kuvankierron ja muiden tiettyjen Dell-näyttöjen ominaisuuksien käytön. Kun Dell Display Manager on asennettu, se toimii aina, kun järjestelmä käynnistyy ja asettaa kuvakkeen ilmoitusalueelle. Järjestelmään liitetyjä näyttöjä koskevia tietoja on saatavilla, kun ne ovat ilmoitusalueen kuvakkeen päällä.



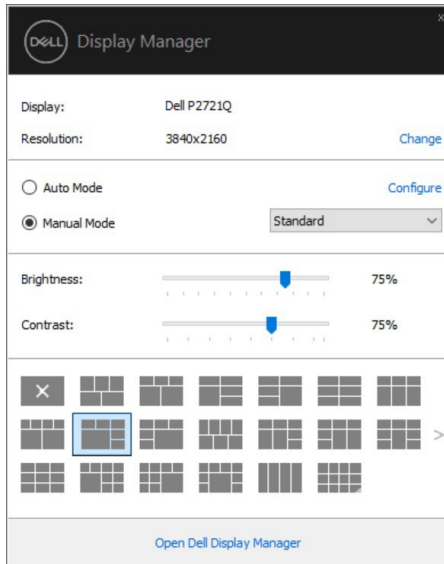
Voit myös käynnistää DDM:n napsauttamalla työpöydän taustan hiiren kakkospainikkeella ja valitsemalla työpöydän valikosta Dell DisplayManagerin.

 **HUOMAUTUS:** Dell Display Manager käyttää DDC/CI-kanavaa ja kommunikoi näytön kanssa. Varmista, että DDC/CI on käytössä valikossa alla olevan mallin mukaisesti.



# Pikaasetukset-valintaikkunan käyttäminen

Kun napsautat Dell Display Managerin ilmoituspalkin kuvaketta, näyttöön tulee **Pikaasetukset** -valintaikkuna. Jos tietokoneeseen on liitetty useampi kuin yksi tuettu Dell-näyttö, valikon avulla voidaan valita tietty kohdenäyttö. **Pikaasetukset** -valintaikkunan avulla voit helposti säätää kirkkautta, kontrastia, näytön tarkkuus, ikkunan asettelua ja niin edelleen. Voit valita **Manuaalinen tila** tai **Automaattinen tila**, ja näytön tarkkuutta voidaan muuttaa.



**Pikaasetukset** -valintaikkunassa voit myös käyttää Dell Display Managerin kehittyntä käyttöliittymää, jota käytetään perustoimintojen säätämiseen, automaattisen tilan määrittämiseen ja muiden ominaisuuksien käyttämiseen.



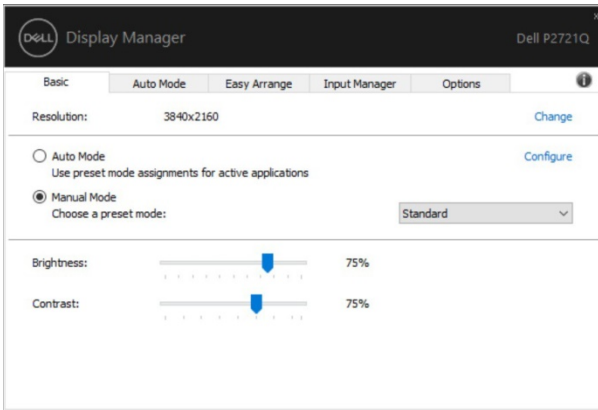


## HUOMAUTUS:

Ominaisuus	Funktio	Kuvaus
Nopea DDM-käyttö	DDM-käyttöliittymän pikaavain	<ul style="list-style-type: none"> <li>♦ Ctrl+Shift+D</li> <li>♦ Käytä Page Up/Page Down -näppäintä tai napsauta "&gt;", jos haluat kääntää kaikki <b>Helposti järjestämällä</b> asetellut läpi.</li> </ul>
	Hallitse yksittäistä näyttöä usean näytön asetuksissa	<ul style="list-style-type: none"> <li>♦ Valitussa näytössä on Dell-logo avattavasta luetteloruudusta näytön valitsemiseen.</li> <li>♦ Tarkista näytön automaattinen totest-toiminto.</li> <li>♦ Siirrä DDM-käyttöliittymä näyttöön, jotta sitä voidaan hallita.</li> <li>♦ Tuo minikäyttöliittymä hiiren osoittimen alle painamalla Ctrl+Shift+D.</li> </ul>

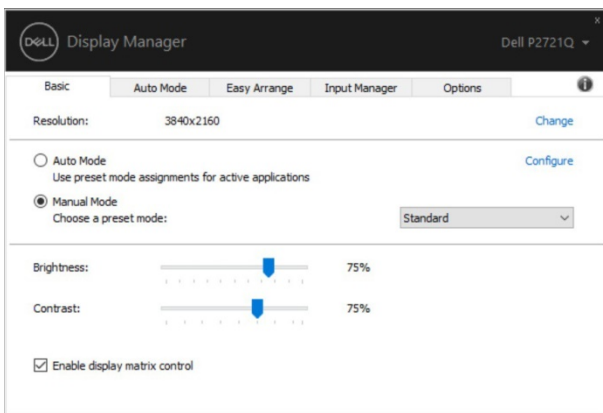
## Perusnäyttötoimintojen määrittäminen

Valitse **Manuaalinen tila**, jonka avulla voit manuaalisesti valita Oletustilaan tai valita **Automaattinen tila** joka käyttää aktiiviseen sovellukseen perustuvaa Oletustilaan. Näytölle ilmestyvä sanoma näyttää nykyisen Oletustilaan aina, kun se muuttuu. Valitun näytön **Kirkkaus ja Kontrastiv**oidaan myös säätää suoraan välilehdestä **Perus**.



**HUOMAUTUS:** Kun useita Dell-näyttöjä on liitetty, valitse "Ota näyttömatriisin hallinta käyttöön", jos haluat käyttää kirkkautta, kontrastia ja värien esimääriyksiä kaikissa näytöissä.






## Oletustilaan määrittäminen sovelluksille

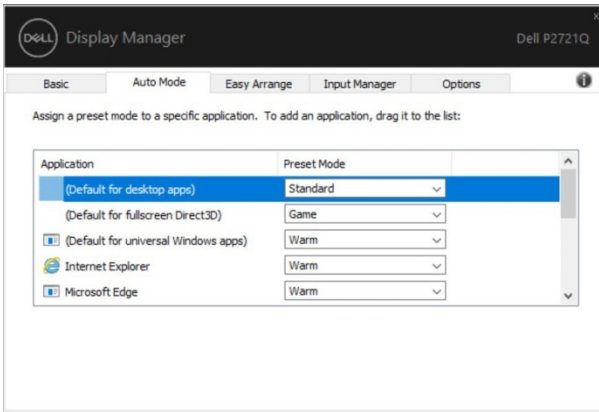
Välilehdessä **Automaattinen tila** voit liittää tietyn **Oletustilaan** tiettyyn sovellukseen ja ottaa sen käyttöön automaattisesti. Kun **Automaattinen tila** on otettu käyttöön, Dell Display Manager vaihtaa automaattisesti vastaavaan **Oletustilaan** aina, kun liitetty sovellus aktivoidaan. Tietylle sovellukselle määritetty **Oletustilaan** voi olla sama jokaisessa liitettyssä näytössä, tai se voi vaihdella näytöstä toiseen.

Dell Display Manager on valmiiksi määritetty monille suosituille sovelluksille. Jos haluat lisätä uuden sovelluksen tehtäväluetteloon, vedä sovellus työpöydältä, Windowsin Käynnistä-valikosta tai muualta ja pudota se nykyiseen luetteloon.

 **HUOMAUTUS:** Erätiedostojen, komentosarjojen, lataustiedostojen ja ei-suoritettavien tiedostojen, kuten zip-arkistojen tai pakattujen tiedostojen, Oletustilaan määrittäminen ei tueta.

Voit myös määrittää pelin oletustilan käytettäväksi, kun Direct3D-sovellus suoritetaan koko näytön tilassa. Jos haluat estää sovelluksen käyttämisen, määritä sille toinen oletustila.

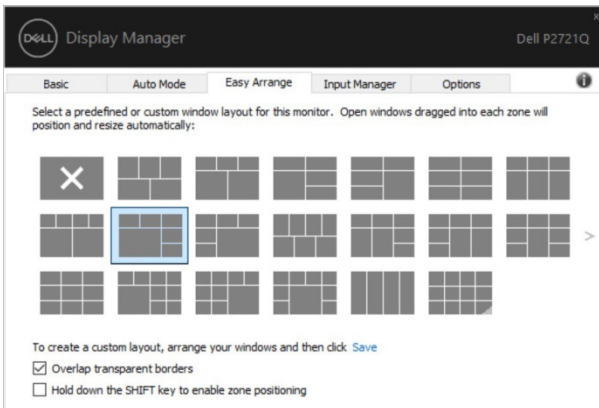




## Windowsin järjestäminen Helposti järjestämällä

**Helposti järjestämällä** auttaa sinua järjestämään tehokkaasti sovellusikkunat työpöydällä. Valitse ensin etukäteen määritetty asettelukuvio, joka sopii työhösi, ja vedä sitten sovellusikkunat määritetyille alueille. Etsi lisää asetteluja painamalla ">" tai käyttämällä Sivu ylös/sivu alas -näppäintä.

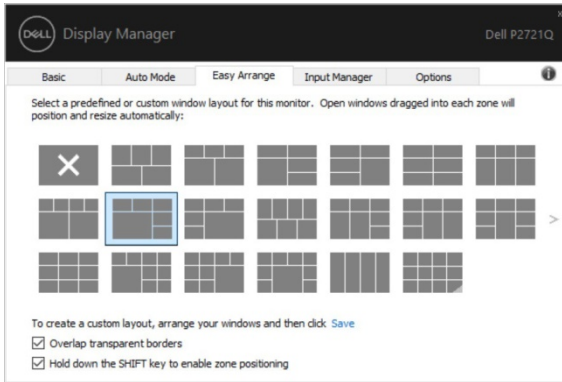
Voit luoda mukautetun asettelun napsauttamalla pikkukuvaa hiiren kakkospainikkeella oikeassa alakulmassa olevalla pienellä kolmiolla, järjestämällä rivien ja sarakkeiden määrän avoimessa ikkunassa ja valitsemalla sitten **OK** voit määrittää haluamasi järjestelyn.



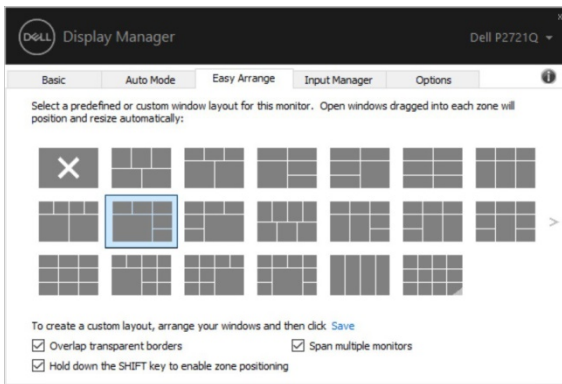


Windows 10:ssä voit käyttää erilaisia ikkunaasetteluja jokaisessa virtuaalisessa pöytäkoneessa.

Jos käytät usein Windowsin kohdistustoimintoa, voit ottaa **“Vyöhykkeen sijoituksen käyttöön pitämällä SHIFT -näppäintä painettuna”**. Tämä antaa Windows kohdistusprioriteetin **Helposti järjestämällä** -asetukselle. Tämän jälkeen voit käyttää **Helposti järjestämällä**-asetusta painamalla Vaihto-näppäintä.



Jos käytät useita näyttöjä matriisissa tai matriisissa, **Helposti järjestämällä** asetelua voidaan käyttää kaikissa näytöissä yhtenä työpöytänä. Ota tämä ominaisuus käyttöön valitsemalla **Laajenna useita näyttöjä**. Näytöt on kohdistettava oikein, jotta ne olisivat tehokkaita.



**HUOMAUTUS:** Jotkin sovellukset vaativat ikkunalle vähimmäistehon tarkkuuden. Sovellus ei ehkä mahdu Vaivaton järjestys alueeseen, jos alue on pienempi kuin vaadittu ikkunan koko.



**Helposti järjestämällä:**n käyttöön on muita edistyneitä tapoja. Katso alla olevasta taulukosta.

Ominaisuus	Funktio	Kuvaus
Parannettu <b>Helposti järjestämällä</b>	Mukautetut asetellut	<ul style="list-style-type: none"><li>♦ Tallenna ja nimeä 5 mukautettua <b>Helposti järjestämällä</b> kuviota.</li><li>♦ Määritä x*y-kuviot.</li></ul>
	5 MRU-asettelua (viimeksi käytetty)	<ul style="list-style-type: none"><li>♦ Paina Ctrl+Shift+Home, jos haluat käyttää viimeksi käytettyjä viiteen MRU-asetteluun.</li></ul>
	Lennessa osio suurennan	<ul style="list-style-type: none"><li>♦ Voit säätää asetellun solujen kokoa ja määrää pitämällä Ctrl-näppäintä painettuna muuttaessasi nykyistä <b>Helposti järjestämällä</b> asettelua.</li><li>♦ Äskettäin muodostettu <b>Helposti järjestämällä</b> kuvio tallennetaan <b>Helposti järjestämällä</b>-kuvakkeen asentoon.</li><li>♦ Voit palauttaa sen oletusasetteluun pitämällä Ctrl-näppäintä painettuna ja napsauttamalla muokattua asetellukuvaketta.</li></ul>
	<b>Helposti järjestämällä</b> muutokuvatilaa varten	<ul style="list-style-type: none"><li>♦ Pystytila <b>Helposti järjestämällä</b> kuvakkeet esitetään, kun näyttöä kierretään.</li></ul>

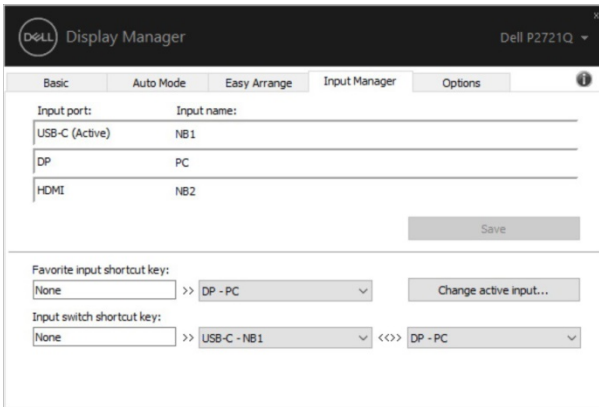
## Useiden videolähtöjen hallinta

**Syöttöhallinta**-välilehdessä on käteviä tapoja hallita useita Dell-näyttöön liitetyjä videosignaaleja. Tämän ansiosta on hyvin helppoa vaihtaa tulosignaalia ja työskennellä useiden tietokoneiden kanssa.

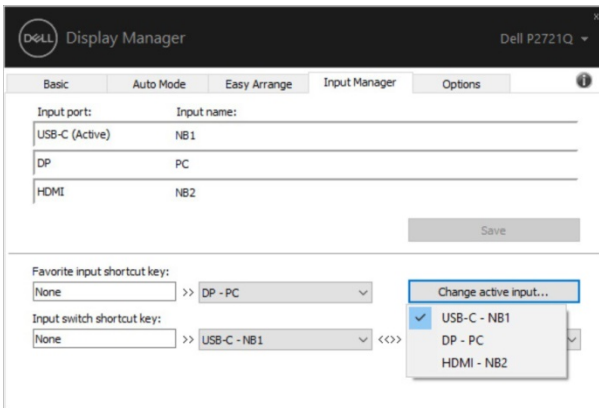
Kaikki näytössä käytettävissä olevat videotuloliitännät on lueteltu. Voit antaa kullekin syötteelle haluamasi nimen. Tallenna muutokset muokkaamisen jälkeen.

Voit määrittää pikanäppäimen, jonka avulla voit nopeasti siirtyä suosikkituloosi, ja toisen pikanäppäimen, jotta voit vaihtaa nopeasti kahden tulon välillä, jos työskentelet usein niiden välillä.





Voit siirtyä mihin tahansa tulolähde avattavalla luettelolla.

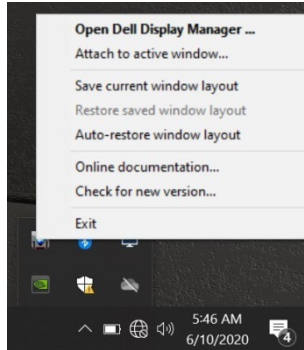


**HUOMAUTUS:** DDM on yhteydessä näyttöön, vaikka näyttö näyttää videon toisesta tietokoneesta. Voit asentaa DDM:n tietokoneeseen, jota käytät usein, ja hallita sisääntulon vaihtamista siitä. Voit myös asentaa DDM:n muihin näytössä liitettyihin tietokoneisiin.

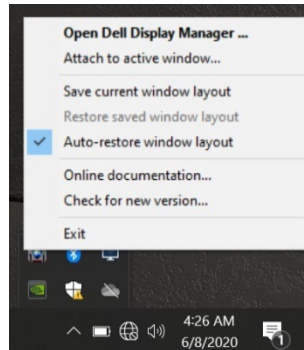


# Sovelluspaikkojen palauttaminen

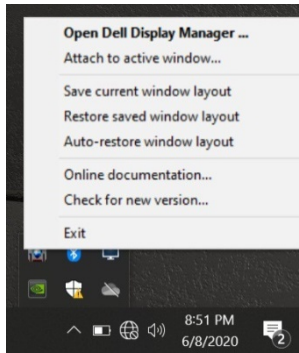
DDM:n avulla voit palauttaa sovellusikkunat sijainneihinsa, kun liität tietokoneen uudelleen näyttöön. Voit käyttää tätä toimintoa nopeasti napsauttamalla ilmoituspalkin DDM-kuvaketta hiiren kakkospainikkeella.



Jos valitset vaihtoehdon “**Ikkunan automaattinen palauttaminen**”, DDM jäljittää ja muistaa sovellusikkunoiden sijainnit. DDM siirtää sovellusikkunat automaattisesti alkuperäisiin sijainteihinsa, kun kytket tietokoneen uudelleen näytöihin.



Jos haluat palata suosikkiasetteluun sen jälkeen, kun olet siirtänyt sovellusikkunat ympäri, voit ensin **"Tallenna nykyinen ikkunan asettelu"** ja myöhemmin **"Palauta tallennettu ikkunan asettelu"**.



Voit käyttää päivittäisessä rutiinissa näyttöjä, joissa on erilaisia malleja tai resoluutioita, ja käyttää niissä erilaisia ikkunaasetteluja. DDM pystyy tunnistamaan uudelleen yhdistämäsi näytön ja palauttamaan sovellusten sijainnit sen mukaisesti.

Jos näyttömatriisin kokoonpanossa on vaihdettava näyttö, voit tallentaa ikkunan asettelun ennen asettelun vaihtamista ja palauttamista, kun uusi näyttö on asennettu.

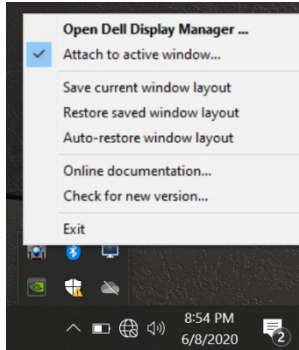


**HUOMAUTUS:** Sinun tulee pitää sovellukset käynnissä, jotta voit hyötyä tästä ominaisuudesta. DDM ei käynnistä sovelluksia.

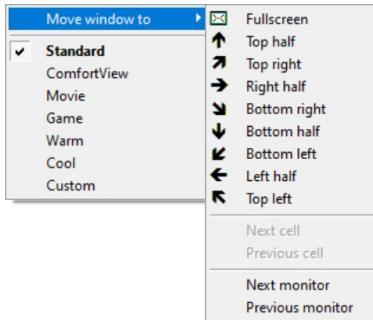


# DDM:n liittäminen aktiivisiin ikkunoihin (vain Windows 10)

Windows 10:ssä voit lisätä DDM-pikakuvakkeen aktiivisten ikkunoiden työkalurivien alueelle. Voit aktivoida tämän ominaisuuden napsauttamalla ilmoitusalueen DDM-kuvaketta hiiren kakkospainikkeella ja valitsemalla avatusta valikosta **Liitä aktiiviseen ikkunaan**.



Kun napsautat työkalurivin kuvaketta hiiren kakkospainikkeella, näkyviin tulee DDM-pikavalikko, jossa näkyvät asetukset kohdissa **Automaattinen tila** ja **Helposti järjestämällä** säätöjen tekemistä helpottavat asetukset.



# Energiansäästö ominaisuuksien soveltaminen

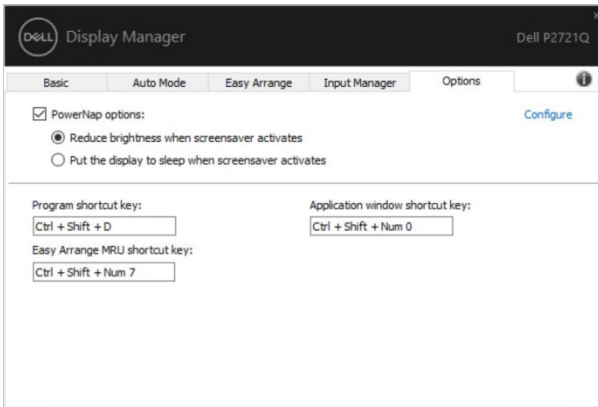
**Asetukset**-välilehdessä on PowerNap-energiansäästövaihtoehtoja ja voit mukauttaa pikanäppäimiä.

Yläruudussa voit määrittää näytön kirkkauden minimitasolle tai siirtää näytön lepotilaan, kun näytönsäästäjä on aktivoitu.

## Muut pikanäppäimet

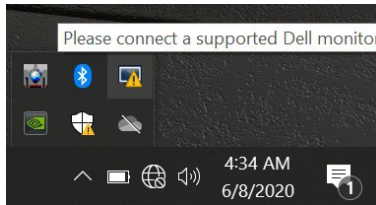
Voit määrittää pikanäppäimet seuraavien DDM-toimintojen nopeaa käyttöä varten:

- ♦ **Ohjelman pikanäppäin:** voit avata pikavalintaikkunan **Pikaasetukset** nopeasti.
- ♦ **Helposti järjestämällä MRU -pikanäppäin:** voit nopeasti ottaa käyttöön viisi äskettäin käytettyä ikkunaasettelua.
- ♦ **Sovellusikkunan pikanäppäin:** voit käynnistää pikavalikon
- ♦ **Automaattinen tila ja Helposti järjestämällä.**

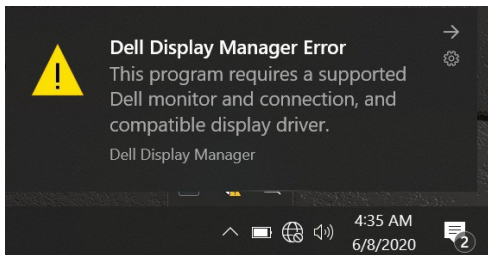


# Vianmääritys

Jos DDM ei toimi näytössä, DDM näkyy ilmoituspalkin alla kuvakkeen.



Napsauta kuvaketta, DDM näyttää yksityiskohtaisemman virhesanoman.



Huomaa, että DDM toimii vain Dellin merkittyjen näyttöjen kanssa. Jos käytät muiden valmistajien näyttöjä, DDM ei tue niitä.

Jos DDM ei pysty havaitsemaan ja/tai kommunikoimaan tuetun Dell-näytön kanssa, suorita vianmääritys seuraavasti:

1. Varmista, että videokaapeli on liitetty oikein näyttöön ja tietokoneeseen, erityisesti että liittimet on sijoitettava tiukasti paikalleen.
2. Tarkista näytön OSD, että DDC/CI on käytössä.
3. Varmista, että näyttöohjaimen toimittajalla on oikea ja uusin näyttöohjain (Intel, AMD, NVIDIA jne.). Näyttöohjain aiheuttaa usein DDM-virheen.
4. Irrota telakointiasemat tai kaapelilähteet tai muuntimet näytön ja grafiikkaportin välissä. Jotkin edulliset laajennukset, keskittimet tai muuntimet eivät ehkä tue DDC/CI-tietoja oikein ja voivat epäonnistua DDM-moduulissa. Päivitä laitteen ohjain, jos uusin versio on käytettävissä.
5. Käynnistä järjestelmä uudelleen.





DDM ei ehkä toimi seuraavissa näytöissä:

- ◆ Dell-Näytön malli ennen vuotta 2013 ja Dellin D-sarjan näytöt. Lisätietoja katso Dell tukisivustollamme
- ◆ Pelimonitorit, joissa käytetään NVIDIA-pohjaista G-sync-tekniikkaa
- ◆ Virtuaaliset ja langattomat näytöt eivät tue DDC/CI:tä
- ◆ Joidenkin DP 1.2 -näyttöjen varhaisten mallien voi olla tarpeen poistaa MST/DP 1.2 käytöstä näyttölaitteen OSD avulla

Jos tietokoneesi on yhteydessä Internetiin, näyttöön tulee viesti, kun DDM-sovelluksen uudempi versio on käytettävissä. On suositeltavaa ladata ja asentaa uusin DDM-sovellus. Voit myös tarkistaa uuden version napsauttamalla DDM-kuvaketta hiiren kakkospainikkeella ja pitämällä "shift"-näppäintä painettuna.

