

# Dell 27 Monitor - P2721Q

Dell Display Manager

Brugervejledning



**Model: P2721Q**  
**Forskriftsmodel: P2721Qf**



**Bemærk:** En Bemærk indeholder vigtige oplysninger, der hjælper dig med at udnytte computeren bedre.



**ADVARSEL:** ADVARSEL angiver potentiel tingsskade eller tab af data, hvis instruktionerne ikke følges.



**FORSIGTIG:** FORSIGTIG angiver risikoen for tingsskade, personskade eller død.

**Copyright © 2020 Dell Inc. eller dets datterselskaber. Alle rettigheder forbeholdes.** Dell, EMC og andre mærker ejes af Dell Inc. eller dets datterselskaber. Andre varemærker kan være varemærker tilhørende deres respektive ejere.

2020-09

Rev. A00

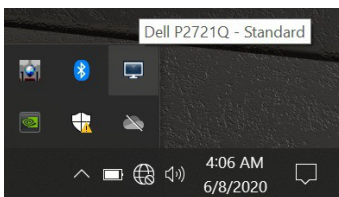
# Indhold

Oversigt.....	4
Brug af hurtigindstillinger dialog .....	5
Konfigurere grundlæggende visningsfunktioner.....	6
Tildeling af Forudindstillede tilstand til Programmer .....	7
Organisering af vinduer med let arrangere.....	8
Administrere flere videoinput.....	10
Gendanne program positioner .....	12
Vedhæft DDM til aktive vinduer (kun Windows 10) .....	14
Anvendelse af energibesparende funktioner .....	15
Andre genvejstaster .....	15
Fejlfinding .....	16



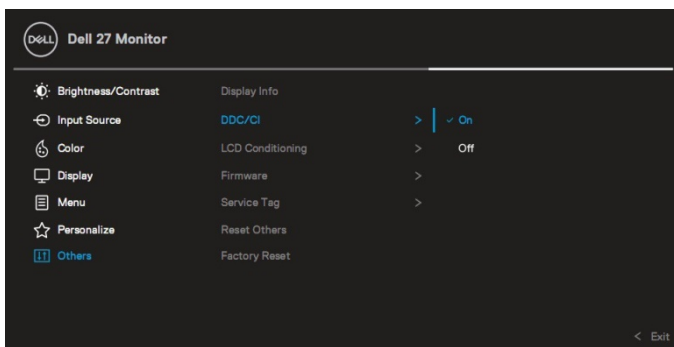
# Oversigt

Dell Display Manager (DDM) er en Microsoft Windows-program, der bruges til at styre en skærm eller en gruppe af monitører. Giver manuel justering af viste billede, automatisk parameter kortlægning, strømstyring, organisere vindue, billedrotation og andre funktioner i udvalgte Dell-skærme. Når det er installeret, Dell Display manager kører hver gang systemet starter og placerer dens ikon i meddelelsen bakken. Oplysninger om skærme tilsluttet systemet er tilgængeligt, når du holder markøren over ikonet meddelelse i bakken.



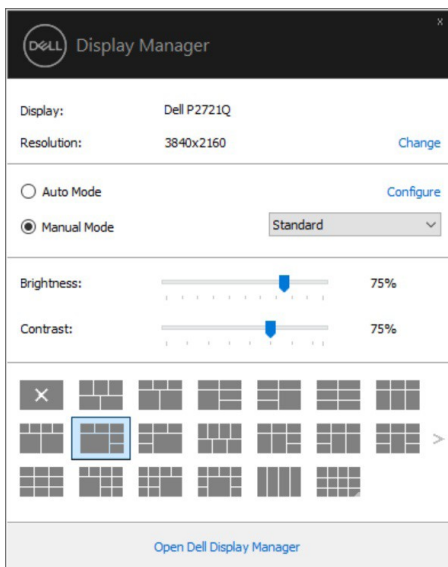
Alternativt kan du starte DDM ved at højreklikke på skrivebordet baggrunden for at vælge Dell Display Manager fra skrivebordet menuen.

 **Bemærk: Dell Display Manager bruger DDC/CI-kanalen til at kommunikere med skærmen. Sørg for, at DDC/CI er aktiveret i menuen som nedenfor.**



# Brug af hurtigindstillinger dialog

Klik på meddelelsesbakke ikonet for Dell Display Manager for at åbne dialogboksen **Hurtigindstillinger** dialogboksen. Når mere end én af de understøttede Dell-skærme er tilsluttet computeren, kan der vælges en bestemt målskærm i menuen. De **Hurtigindstillinger** dialogboksen giver dig mulighed for nemt at justere lysstyrke, kontrast, opløsning, vindueslayout osv. Du kan vælge **Manuel tilstand** eller **Autotilstand**, og skærmopløsningen kan ændres.



Dialogboksen **Hurtigindstillinger** giver også adgang til Dell Display Manager avancerede brugergrænseflade, der bruges til at justere grundlæggende funktioner, automatisk konfigurationstilstand og få adgang til andre funktioner.

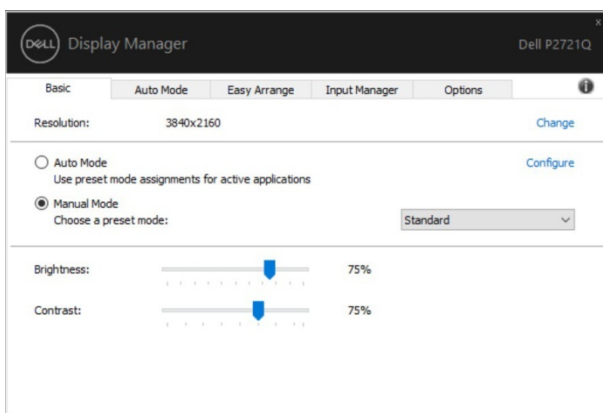



## Bemærk:

Karakteristiske	Funktion	Beskrivelse
Hurtig adgang til DDM	Genvejstast, der kalder brugergrænsefladen DDM	<ul style="list-style-type: none"><li>♦ Ctrl +skift+D</li><li>♦ Brug knappen Forrige side/næste side, eller klik på "&gt;" for at gennemse alle <b>Let arrangere</b>.</li></ul>
	Flere individuelle skærmkonfigurationer	<ul style="list-style-type: none"><li>♦ Vælg skærmen i rullemenuen, og den valgte skærm har Dell-logoet vist.</li><li>♦ Kontroller skærmens auto-totest-funktion.</li><li>♦ Flyt brugergrænsefladen til den DDM-skærm, der skal styres.</li><li>♦ Tryk på Ctrl + Shift+ D for at få vist minibruugergrænsefladen under musemarkøren.</li></ul>

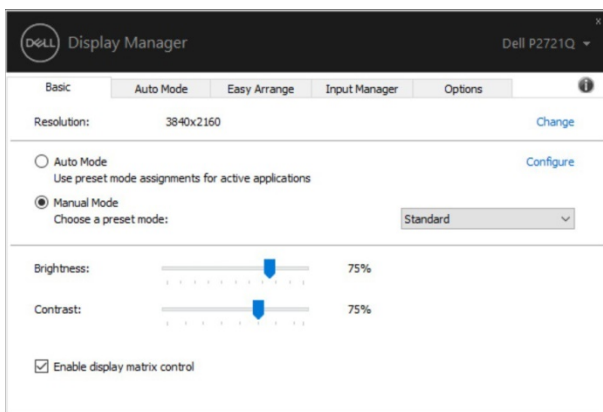
## Konfigurere grundlæggende visningsfunktioner

Vælg **Manuel tilstand** der giver dig mulighed for manuelt at vælge en foruddefineret tilstand eller vælge **Autotilstand**, der anvender en forudindstillet tilstand baseret på det aktive program. En meddelelse på skærmen viser den aktuelle forudindstillede tilstand, hver gang den ændres. Den valgte skærm er **Lysstyrke** og **Kontrastkan** også justeres direkte fra **Grundlæggende** fane.



 Bemærk: Når flere Dell-skærme er tilsluttet, skal du vælge "Aktiver Matrix-skærmkontrol" for at anvende forudvalgte lysstyrke-, kontrast- og farvekontrolelementer til alle skærme.





## Tildeling af Forudindstillede tilstand til Programmer

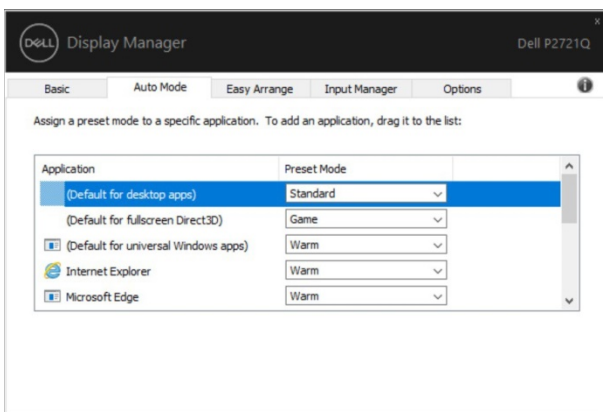
Fanen **Autotilstand** giver dig mulighed for at knytte en bestemt **Forudindstillede tilstand** til et bestemt program og anvende det automatisk. Når **Autotilstand** er aktiveret, skifter Dell Display Manager automatisk til den tilsvarende **Forudindstillede tilstand** hver gang det tilknyttede program aktiveres. Den **Forudindstillede tilstand**, der er tildelt et bestemt program, kan være den samme på hver tilsluttet skærm, eller den kan variere fra skærm til skærm.

Dell Display Manager er forudkonfigureret til mange populære programmer. Hvis du vil føje en ny app til tildelingslisten, skal du blot trække appen fra skrivebordet, i Windows Start menuen eller andre steder og slippe den på den aktuelle liste.

 **Bemærk: Tildelinger af forudindstillet tilstand for batchfiler, scripts, indlæsere og ikke-eksekverbare filer, f.eks. zip-arkiver eller pakkede filer, understøttes ikke.**

Du kan også indstille spillets forudindstillede tilstand til at blive brugt, når en Direct3D-app kører i fuldskærmstilstand. Hvis du vil forhindre et program i at bruge tilstanden, skal du tildele det en anden forudindstillede tilstand.

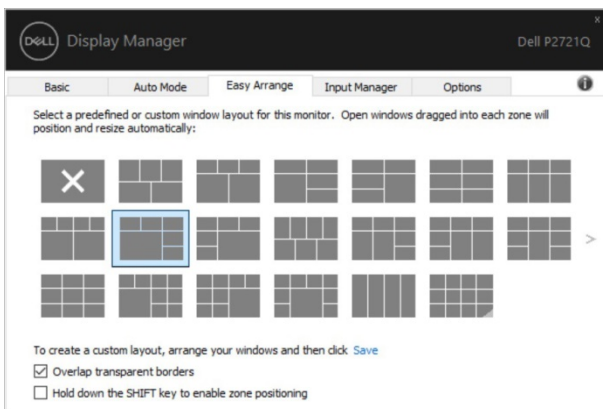




## Organisering af vinduer med let arrangere

**Let arrangere** hjælper dig med effektivt at organisere dine programvinduer på skrivebordet. Vælg først et foruddefineret layoutmønster, der passer til dit arbejde, og træk derefter blot programvinduerne til de definerede zoner. Tryk på ">", eller brug tasten Side op/Side ned til at søge efter flere layout.

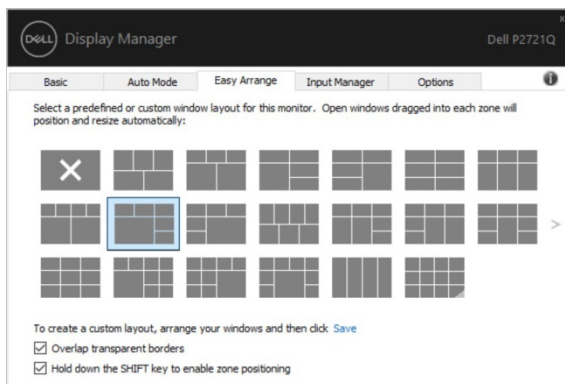
Hvis du vil oprette et brugerdefineret layout, skal du klikke på miniaturebilledet med en lille trekant i nederste højre hjørne, sortere antallet af rækker og kolonner i det åbne vindue og klikke på **OK** for at konfigurere det foretrukne arrangement.



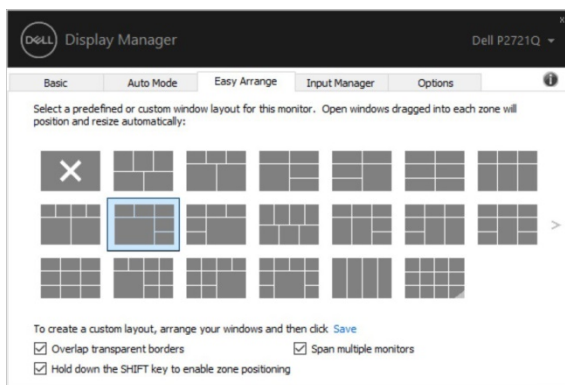


Til Windows 10 kan du anvende forskellige vindueslayout for hvert af de virtuelle skriveborde.

Hvis du ofte bruger tilføjelsesprogrammet Windows-funktioner, kan du vælge “**Tryk på SHIFT-tasten, og hold den nede for at tillade zoneplacering**”. Dette giver Windows-tilføjelsesprogrammet prioritet frem for **Let arrangere**. Dernæst skal du trykke på skifftasten for brugen **Let arrangere** positionering.



Hvis du bruger flere skærme i en matrix eller matrix, kan **Let arrangere** design anvendes på tværs af alle skærme som en stationær skærm. Vælg “**for at spænde over flere skærme**” for at aktivere denne funktion. Det er nødvendigt at justere skærmene korrekt for at gøre det effektivt.



**Bemærk:** Nogle programmer kræver en effektiv minimumsopløsning for dit vindue. Programmet kan muligvis ikke være i en zonen Til rettelser af lethed, hvis zonen er mindre end den krævede vinduesstørrelse.



Der er andre avancerede måder at bruge **Let arrangere**. Se nedenstående tabel.

Karakteristiske	Funktion	Beskrivelse
<b>Let arrangere</b> forbedret	Brugerdefinerede layout	<ul style="list-style-type: none"><li>♦ Gem og tilpasse navnet 5 <b>Let arrangere</b> mønstre.</li><li>♦ Indstil x * y-mønstre.</li></ul>
	5 MRU- (senest anvendte) layouts	<ul style="list-style-type: none"><li>♦ Tryk på Ctrl+Shift+Home bevæger sig mellem de sidste 5 MRU layouts.</li></ul>
	Ved at ændre størrelsen på flyvepartitionen	<ul style="list-style-type: none"><li>♦ Tryk på Ctrl, mens du udskifter den nuværende størrelse <b>Let arrangere</b> layout til at justere størrelsen og antallet af celler i et design.</li><li>♦ Nyoprettede <b>Let arrangere</b> skabelon er gemt på <b>Let arrangere</b> position ikon.</li><li>♦ Tryk på ctrl mens du klikker en modificeret ikon layout til at gendanne den til standard layout.</li></ul>
	<b>Let arrangeretil</b> stående tilstand	<ul style="list-style-type: none"><li>♦ Portrættilstand <b>Let arrangere</b> vises, når skærmen drejes.</li></ul>

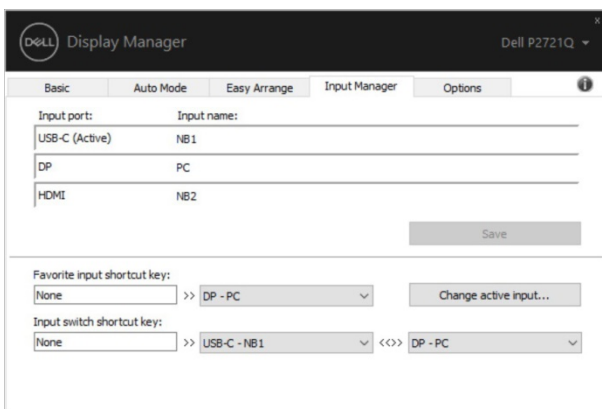
## Administrere flere videoinput

Fanen **Input manager** giver dig praktiske metoder til at administrere flere videoinput, der er tilsluttet din Dell-skærm. Dette gør det meget nemt at skifte input, mens du arbejder med flere computere.

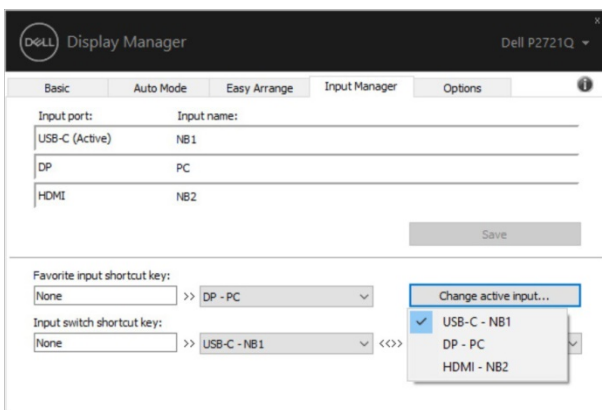
Alle tilgængelige videoporte til skærmen vises. Du kan give hver post et navn, som du vil. Gem ændringer efter ændring.

Du kan indstille en genvejstast til hurtigt at skifte til dit foretrukne input og en anden genvejstast for hurtigt at skifte mellem de to poster, hvis du ofte arbejder mellem dem.





Du kan bruge rullelisten til at skifte til en hvilken som helst inputkilde.

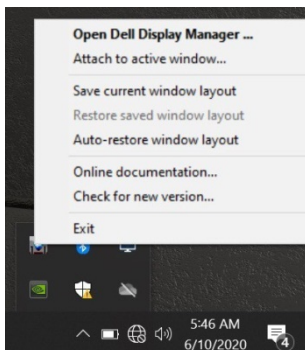


**Bemærk:** DDM kommunikerer med skærmen, selv når skærmen viser video fra en anden computer. Du kan installere DDM på ofte anvendte PC og ændre kommandoen indgang til det. Du kan også installere DDM på andre PCs forbundet til monitoren.

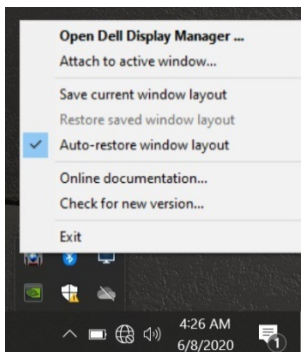


# Gendanne program positioner

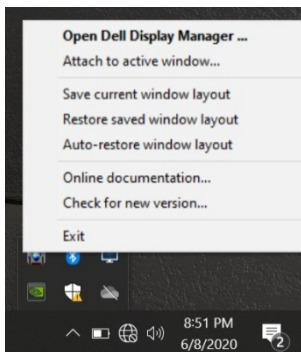
DDM kan hjælpe dig med at gendanne programvinduer til deres positioner, når du tilslutter pc'en til skærme igen. Du kan hurtigt få adgang til denne funktion med et højreklik på ikonet på DDM-meddelelseslinjen.



Hvis du vælger **“vinduet Automatisk gendannelse”**, spores og huskes DDM-placeringerne i programvinduerne. DDM placerer automatisk programvinduer på deres oprindelige placering, når du tilslutter PC'en til skærmen eller skærmene igen.



Hvis du vil gå tilbage til et yndlingslayout, når du har flyttet programvinduerne rundt, kan du først **“Gem aktuelt vinduesdesign”** og derefter **“Gendan gemt vindueslayout”**.



Du kan bruge skærme med forskellige mønstre eller opløsninger i din daglige rutine og anvende forskellige vindueslayout på dem. DDM er i stand til at vide, at skærmen har tilsluttet og gendannet programpositioner i overensstemmelse hermed. Hvis du har brug for at udskifte en skærm i en skærmatrixkonfiguration, kan du gemme vindueslayoutet før udskiftning og gendanne layoutet, når du har installeret en ny skærm.

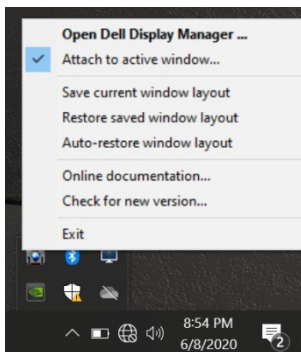


**Bemærk: Du skal holde dine programmer kørende for at kunne drage fordel af denne funktion. DDM kører ikke programmer.**

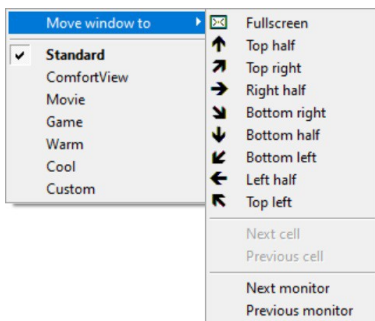


# Vedhæft DDM til aktive vinduer (kun Windows 10)

For Windows 10, kan du tilføje ikonet DDM genvej til værktøjslinjen region aktive vinduer. For at aktivere denne funktion, skal du klikke på ikonet DDM i meddelelsen bakken og vælge **Vedhæft til aktive vinduer** fra det åbne menuen.



Når du klikker på ikonet på værktøjslinjen, vises en DDM hurtigmenu, der viser basindstillingerne **Autotilstand** og **Let arrangere**, så du nemt kan foretage justeringer.



# Anvendelse af energibesparende funktioner

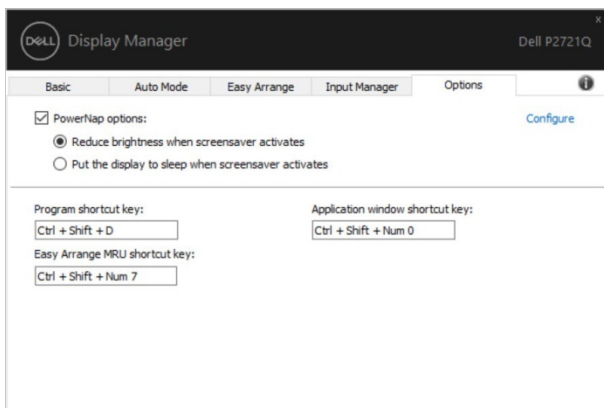
Den **Indstillinger** fanen PowerNap strømbesparelse muligheder og giver dig mulighed for at tilpasse tastaturgenveje.

I det øverste panel, kan du vælge at justere skærmens lysstyrke til minimumsniveauet, eller at sætte skærmen til at sove, når pauseskærmen aktiveres.

## Andre genvejstaster

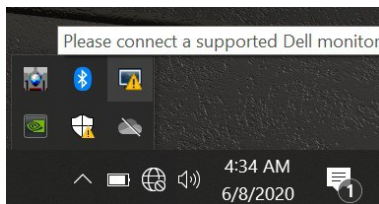
Du kan definere genvejstastkombinationen til følgende DDM-funktioner:

- ♦ **Programgenvejstasten:** Hvis du hurtigt vil åbne dialogboksen **Hurtigindstillinger**.
- ♦ **Genvejstasten Let arrangere MRU:** til hurtigt at anvende de 5 senest anvendte vindueslayout.
- ♦ **Genvejsvindue til nøgleanmodning:** for at starte en indstillingsmenu i Hurtig
- ♦ **Autotilstand og Let arrangere.**

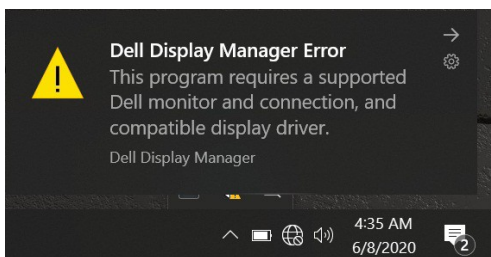


# Fejlfinding

Hvis DDM ikke fungerer sammen med skærmen, vises DDM senere i meddelelsesbakken.



Klik på ikonet, DDM viser en mere detaljeret fejlmeddelelse.



Bemærk venligst, at DDM fungerer kun med Dell mærkevarer skærme. Hvis du er bruger tredjeparts-skærme, er DDM understøtter dem ikke.

Hvis DDM er ude af stand til at opdage og/eller kommunikere med en kompatibel Dell-skærm, skal du tage følgende fejlfindingstrin:

1. Sørg for, at videokablet er korrekt tilsluttet skærmen og PC'en, især stikkene skal godt fast i position.
2. Kontroller skærmens menu på skærmen for at sikre, DDC/CI er aktiveret.
3. Sørg for at du har den korrekte skærmdriver og den nyeste del fra den grafiske leverandør (Intel, AMD, NVIDIA, etc.). Display driveren er ofte årsagen til DDM's fejl.
4. Fjern eventuelle dockingstationer eller kabel udvidelser eller konvertere mellem skærmen og den grafiske havnen. Nogle billige ekspandere, hubs, eller konvertere muligvis ikke korrekt understøtter DDC/CI og kan svigte DDM. Opdater driveren til denne enhed, hvis den nyeste version er tilgængelig.
5. Genstart dit system.





DDM kan ikke arbejde med nedenstående skærme:

- ◆ Dell-skærmmodeller og skærme fra Dell D-serien før 2013. Dell Support hjemmesider kan refereres for mere information
- ◆ Gaming-skærme, der bruger NVIDIA-baseret G-synkroniseringsteknologi.
- ◆ Virtuelle og trådløse skærme understøtter ikke DDC/CI
- ◆ Nogle af de tidlige modeller af DP 1,2 skærme, kan det være nødvendigt at deaktivere MST/DP 1,2 ved hjælp af OSD-skærm

Hvis din PC er tilsluttet internettet, vil du blive bedt med en meddelelse, når en ny version af DDM ansøgning er tilgængelig. Det anbefales, at du henter og installerer den nyeste DDM ansøgning.

Du kan også søge efter en ny version ved at højreklikke på DDM-ikonet, mens du holder 'Shift'-tasten nede.

