




شاشة USB-C مقاس ٢٧ طراز P2720DC من Dell

دليل المستخدم



طراز الشاشة: P2720DC
الطراز التنظيمي: P2720DCc

 ملاحظة: تشير الملاحظة إلى معلومات هامة تساعدك في الاستخدام الأفضل للكمبيوتر.
 تنبيه: يشير التنبيه إلى إمكانية حدوث تلف بالأجزاء المادية أو فقدان البيانات في حالة عدم اتباع التعليمات.
 تحذير: يشير التحذير إلى إمكانية تلف الممتلكات أو الإصابة الشخصية أو الوفاة.

© حقوق الطبع والنشر لعام ٢٠١٩-٢٠٢١ محفوظة لصالح شركة Dell Inc. أو الشركات التابعة لها لعام. جميع الحقوق محفوظة. تعد Dell و EMC هما العلامتين التجاريتين لشركة Dell Inc. أو الشركات التابعة لها. أما العلامات التجارية الأخرى فهي ملك لأصحابها.

٢٠٢١ - ٠٩

مراجعة. A05

المحتويات

٦	معلومات عن الشاشة
٦	محتويات العبوة
٨	خصائص المنتج
٩	التعريف بالأجزاء ومفاتيح التحكم
٩	الجانب الأمامي
١٠	الجانب الخلفي
١١	المنظر الجانبي
١٢	العرض السفلي
١٣	مواصفات الشاشة
١٤	مواصفات الدقة
١٥	أوضاع الفيديو المدعومة
١٥	أوضاع العرض المضبوطة مسبقًا
١٦	أوضاع النقل المتعدد الدفق (MST)
١٦	المواصفات الكهربائية
١٨	الخصائص المادية
١٩	الخصائص البيئية
٢٤	خاصية التوصيل والتشغيل
٢٤	جودة شاشة LCD وسياسة البكسل
٢٤	إرشادات الصيانة
٢٤	تنظيف الشاشة
٢٥	إعداد الشاشة
٢٥	تركيب الحامل



٢٧	توصيل الشاشة
٢٧	توصيل كبل DP
٢٧	توصيل الشاشة لوظيفة نقل DP المتعدد الدفع (MST)
٢٨	توصيل كبل USB من نوع C
٢٩	توصيل الشاشة لوظيفة النقل متعدد البث (MST) عبر USB-C
٣٠	ترتيب الكبلات
٣١	فك الحامل
٣٢	التثبيت بالحائط (اختياري)
٣٣	تشغيل الشاشة
٣٣	قم بتشغيل الشاشة
٣٤	خيارات الشحن عبر USB-C
٣٤	استخدام أزرار التحكم
٣٥	عناصر تحكم OSD
٣٦	استخدام قائمة المعلومات المعروضة على الشاشة
٣٦	الوصول إلى قائمة OSD
٤٨	قفل زري القائمة والطاقة
٥٠	رسائل تحذير قائمة المعلومات المعروضة على الشاشة
٥٠	عند ضبط مستوى Brightness (السطوع) للمرة الأولى، تظهر الرسالة التالية:
	ملاحظة: إذا حددت Yes (نعم)، فلن تظهر الرسالة المرة القادمة التي تنوي فيها تغيير إعداد السطوع.
	٥٠
	عند تعيين USB-A Charging على On in Standby Mode أو تعيين USB-C Charging على On in Off Mode للمرة الأولى، تظهر الرسالة التالية:
٥٥	إعداد الشاشة



٥٥	ضبط الحد الأقصى للدقة
٥٥	في حالة استخدام كمبيوتر مكتبي أو محمول من Dell مزود بإمكانية الاتصال بالإنترنت
٥٥	في حالة استخدام كمبيوتر مكتبي أو محمول أو بطاقة رسومات أخرى غير Dell
٥٧	استخدام الإمالة والدوران والتطويل الرأسية
٥٧	الإمالة، الاستدارة
٥٧	التوسعة الرأسية
٥٨	تدوير الشاشة
٦١	استكشاف الأخطاء وإصلاحها
٦١	الاختبار الذاتي
٦٢	التشخيصات المضمنة
٦٥	تعيين أولوية USB-C عندما يكون إعداد «الشحن عبر USB-C» معيّنًا على «التشغيل في وضع إيقاف التشغيل»
٦٦	المشكلات الشائعة
٦٩	مشاكل خاصة بالمنتج
٧١	الملحق
٧١	تعليمات الأمان
٧١	إشعارات لجنة الاتصالات الفيدرالية (الولايات المتحدة فقط) والمعلومات التنظيمية الأخرى
٧٢	الاتصال بشركة Dell



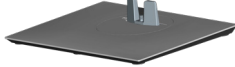



معلومات عن الشاشة

محتويات العبوة

يرجى العلم بأنه يتم شحن الشاشة مرفقًا معها المكونات الموضحة أدناه. تأكد من استلام جميع هذه العناصر وفي حال فقدان أي منها، يرجى الرجوع إلى الاتصال بشركة Dell للحصول على مزيد من المعلومات.

ملاحظة: بعض العناصر قد تكون اختيارية وقد لا يتم شحنها مع الشاشة. قد تكون بعض المزايا أو الوسائط غير متاحة في بلدان معينة.

الشاشة	
رافع الحامل	
قاعدة الحامل	
كبل الطاقة (يختلف على حسب الدولة)	



<p>كبل DP 1.2</p>	
<p>كبل USB من نوع C (من C إلى C)</p>	
<p>رباط كبلات</p>	
<ul style="list-style-type: none"> • دليل الإعداد السريع • معلومات الأمان، والبيئة، والتنظيم 	



خصائص المنتج

تتميز شاشة Dell P2720DC بمصفوفة نشطة وبترانزيستور رقيق الطبقات (TFT) وبشاشة عرض بلورية (LCD) والشاشة مضادة للكهرباء الاستاتيكية، وإضاءة خلفية لمؤشر بيان LED. ومن بين الخصائص التي تتميز بها الشاشة:

- شاشة بمساحة عرض ٦٨,٤٧ سم (٢٧,٠ بوصة) (مقاسة قطرياً). دقة ٢٥٦٠ x ١٤٤٠، مع دعم الشاشة الكاملة لدرجات الدقة الأقل.
- زاوية مشاهدة واسعة للسماح بالمشاهدة من وضع الجلوس أو الوقوف، أو أثناء التنقل من جانب لآخر.
- سلسلة ألوان كاملة sRGB بنسبة ٩٩٪.
- نسبة تباين ديناميكي عالية.
- إمكانية تعديل مستويات الإضاءة والارتفاع والدوران.
- حامل عمود قابل للإزالة وفتحات تثبيت Video Electronics Standards Association (VESA) (١٠٠ ملم لحلول التثبيت المرن).
- إمكانية التوصيل بمنفذ DisplayPort و HDMI.
- مزود بعدد ٤ منافذ USB لتتزيل البيانات.
- منفذ USB أحادي من نوع C لإمداد الطاقة إلى كمبيوتر دفتري متوافق أثناء استقبال إشارة فيديو.
- إمكانية التوصيل والتشغيل حال الدعم من قبل النظام.
- ضبط خصائص قائمة المعلومات المعروضة على الشاشة بسهولة الإعداد وتحسين كفاءة الشاشة.
- وسائط البرامج والوثائق التي تشمل ملف معلومات (INF)، و ملف مطابقة لون الصورة (ICM)، ووثائق المنتج.
- فتحة قفل الحماية.
- قفل الحامل.
- إمكانية التبديل من نسبة الارتفاع إلى العرض العريضة إلى القياسية مع الحفاظ على جودة الصورة.
- ٠,٣≥ وات في وضع الاستعداد.
- خاصية راحة العينين بشاشة خالية من الوميض.

⚠ تحذير: إذا كان سلك الطاقة مزوداً بقياس ثلاثي الشعب، فوصل السلك بأخذ تيار كهربائي مؤرّض (موصّل بطرف أرضي) ثلاثي الشعب. لا تعطلّ شعبة التأسيس بسلك الطاقة من خلال تركيب مهايئ ثنائي الشعب على سبيل المثال، فشعبة التأسيس توفر ميزة مهمة للسلامة.

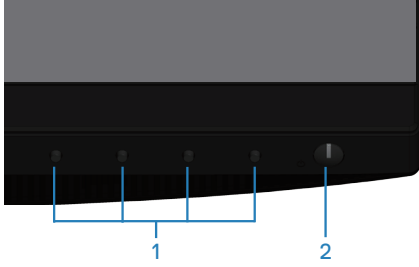
⚠ تحذير: الرجاء التأكد من أن نظام التوزيع في المبنى يوفر قاطع دائرة كهربائية بقدرة مقننة ١٢٠ أو ٢٤٠ فولت، ٢٠ أمبير (كحد أقصى).

⚠ تحذير: قد تتسبب الآثار طويلة المدى لتابعات الضوء الأزرق من الشاشة في حدوث أضرار بالعين، بما في ذلك إرهاق العين وإجهاد العين الرقمي وما إلى ذلك. تم تصميم خاصية **ComfortView** لتقليل كمية الضوء الأزرق المنبعث من الشاشة لتوفير راحة أكبر للعينين.



التعريف بالأجزاء ومفاتيح التحكم

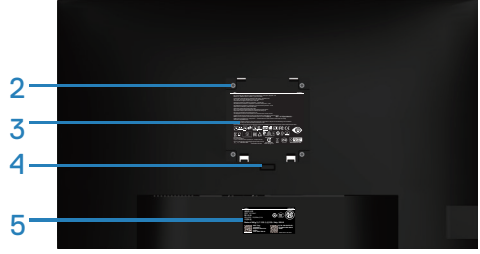
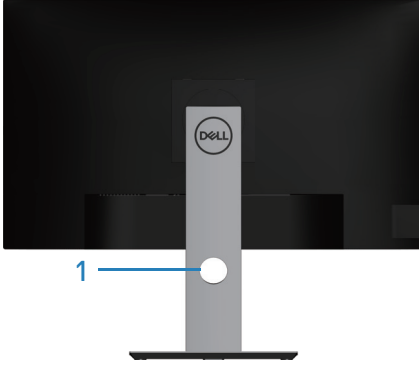
الجانب الأمامي



أزرار التحكم

الوصف	الصنف	الاستخدام
أزرار Function	١	استخدم أزرار الوظائف لضبط العناصر في قائمة المعلومات المعروضة على الشاشة. (لمزيد من المعلومات، راجع استخدام أزرار التحكم)
زر تشغيل/ إيقاف تشغيل الطاقة (مزوّد بلمبة لبيان حالة الطاقة)	٢	لتشغيل الشاشة أو إيقاف تشغيلها. يشير الضوء الأبيض الثابت إلى أن الشاشة في وضع التشغيل وتعمل بشكل طبيعي. يشير الضوء الأبيض الوامض إلى أن الشاشة في وضع الاستعداد.



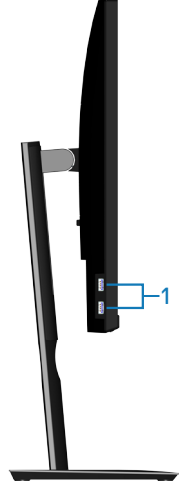


منظر خلفي مع حامل الشاشة

الوصف	الصنف	الاستخدام
فتحة تجميع الكبلات	١	تستخدم لتنظيم الكبلات بتسييرها عبر المنفذ.
فتحات تثبيت VESA (خلف غطاء VESA)	٢	فتحات تثبيت VESA (١٠٠ × ١٠٠ مم). تستخدم لتركيب الشاشة على الحائط من خلال طاقم التركيب على الحائط المتوافق مع معيار VESA.
ملصق المعلومات التنظيمية	٣	يسرد الموافقات التنظيمية.
زر تحرير الحامل	٤	تحرير الحامل من الشاشة.
الملصق التنظيمي (بما في ذلك رقم مسلسل الباركود وملصق رمز الخدمة)	٥	يسرد الموافقات التنظيمية. ارجع إلى هذا الملصق إذا كنت بحاجة إلى الاتصال بشركة Dell للحصول على الدعم الفني. رمز الخدمة عبارة عن معرف أبجدي رقمي فريد يمكن فنيي خدمة Dell من تحديد مكونات الأجهزة في الكمبيوتر والوصول إلى معلومات الضمان.

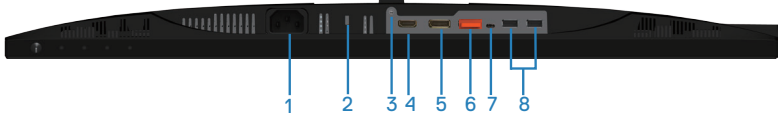


المنظر الجانبي



الوصف	الاستخدام	الصف
عدد ٢ منفذ USB ٣,٠ لتنزيل البيانات	وصّل جهاز USB. ملاحظة: لا يمكن استخدام هذا المنفذ إلا بعد توصيل كبل USB من نوع C بالكمبيوتر ومنفذ USB من نوع C في الشاشة.	١





منظر للجزء السفلي بدون حامل الشاشة

الوصف	الاستخدام	الصف
موصّل الطاقة	توصيل كبل الطاقة (المصاحب للشاشة).	١
التأمين - فتحة تأمين	تثبيت الشاشة باستخدام قفل تأمين (بياع منفصلا) لمنع النقل غير المصرح به للشاشة.	٢
ميزة قفل الحامل	لتثبيت الحامل بالشاشة باستخدام مسمار 3 x 6 ملم (المسامير غير مرفقة).	٣
منفذ HDMI	توصيل جهاز الكمبيوتر بكبل HDMI.	٤
DisplayPort (دخل)	توصيل الكمبيوتر بكبل DisplayPort (مصاحب للشاشة).	٥
DisplayPort (خرج)	خرج DisplayPort لشاشة تدعم تقنية النقل متعدد البث (MST). يمكن توصيل شاشة DP 1,1 فقط باعتبارها الشاشة الأخيرة في سلسلة MST. لتمكين MST، راجع التعليمات في القسم "توصيل الشاشة لوظيفة نقل DP المتعدد الدفع (MST)".	٦
منفذ USB من نوع C	يمكنك توصيل الشاشة بكمبيوتر باستخدام كبل USB من نوع C (مرفق بالشاشة) للاستمتاع بميزات الشاشة على النحو التالي: دعم نقل البيانات بسرعة تصل إلى USB 3,1. دقة عرض تصل إلى 2560 x 1440 عند 60 هرتز في وضع Display Port TM 1,2 البديل. إمداد طاقة 20 فولت/3,25 أمبير، 15 فولت/3 أمبير، 9 فولت/3 أمبير، 5 فولت/3 أمبير.	٧
عدد 2 منفذ USB 2,0 لتتزيل البيانات	وصّل جهاز USB. ملاحظة: لا يمكن استخدام هذا المنفذ إلا بعد توصيل كبل USB من نوع C بالكمبيوتر ومنفذ USB من نوع C من الشاشة.	٨



مواصفات الشاشة

P2720DC	الطرز
مصفوفة نشطة - شاشة بلورية بتقنية TFT	نوع الشاشة
تبديل المستوى	نوع اللوحة
	صورة قابلة للعرض
٦٨٤,٧٠ ملم (٢٧,٠ بوصة)	القطر
٥٩٦,٧٤ ملم (٢٣,٤٩ بوصة)	أفقي منطقة نشطة
٣٣٥,٦٦ ملم (١٣,٧٦ بوصة)	منطقة أفقية نشطة
٢٠٠,٣٠١,٧٥ ملم ^٢ (٣٢٣,٢٢ بوصة ^٢)	منطقة
٠,٢٣٣ X ٠,٢٣٣ ملم	درجة البكسل
١٠٨	Pixel per inch (بكسل لكل بوصة)
	زاوية المشاهدة
١٧٨ درجة (نموذجي)	أفقي
١٧٨ درجة (نموذجي)	رأسي
٣٥٠ شمعة مربعة (نموذجي)	خرج الإشراق
١٠٠٠ إلى ١ (نموذجي)	نسبة التباين
مضاد للتوهج بصلابة 3H، غيم ٢٥٪	طبقة التغطية
نظام إضاءة الحواف بمؤشر LED	الإضاءة الخلفية
٨ مللي ثانية (عادي)	زمن الاستجابة (من رمادي إلى رمادي)
٥ مللي ثانية (سريع)	
١,٦٧ مليار لون	عمق الألوان
sRGB بنسبة ٩٩٪	سلسلة ألوان كاملة



التوصيل	عدد ١ HDMI ١,٤ عدد ١ منفذ DP ١,٢ (دخل) عدد ١ منفذ DP ١,٢ (خرج) عدد ١ منفذ USB من نوع C عدد ٢ منفذ USB ٣,٠ - جانبي عدد ٢ منفذ USB ٢,٠ - سفلي
عرض الإطار (حافة الشاشة إلى المنطقة النشطة)	
أعلى	٧,٤ مم
يسار/يمين	٧,٤ مم
أسفل	٢١,١ مم
القابلية للضبط	
حامل يمكن ضبط ارتفاعه	١٣٠ مم
الميل	-٥ درجة إلى ٢١ درجة
الدوران	-٥ درجة إلى ٤٥ درجة
المحور	-٩٠ درجة إلى ٩٠ درجة
توافق مدير عرض Dell	سهولة الترتيب وغيرها من الخصائص الرئيسية
الأمان	فتحة قفل الأمان (بياع قفل الكبل اختياريًا)

مواصفات الدقة

الطراز	P2720DC
نطاق المسح الأفقي	٢٩ إلى ١١٣ كيلو هرتز
معدل المسح الرأسي	٤٩ إلى ٧٥ هرتز (تلقائي)
أقصى دقة مسبقة الدقة	٢٥٦٠ × ١٤٤٠ عند ٦٠ هرتز



أوضاع الفيديو المدعومة

P2720DC	الطراز
480i، 480p، 576i، 576p، 720p، 1080i، 1080p 1440p	إمكانيات عرض الفيديو (HDMI/DP) (DP)

أوضاع العرض المضبوطة مسبقًا

قطبية التزامن (أفقي/رأسي)	ساعة البكسل (ميغاهرتز)	التردد الرأسي (هرتز)	التردد الأفقي (كيلو هرتز)	وضع العرض
+/-	٢٨,٣	٧٠,١	٣١,٥	٤٠٠ x ٧٢٠، VESA
-/-	٢٥,٢	٥٩,٩	٣١,٥	٤٨٠ x ٦٤٠، VESA
-/-	٣١,٥	٧٥,٠	٣٧,٥	٤٨٠ x ٦٤٠، VESA
+/+	٤٠,٠	٦٠,٣	٣٧,٩	٦٠٠ x ٨٠٠، VESA
+/+	٤٩,٥	٧٥,٠	٤٦,٩	٦٠٠ x ٨٠٠، VESA
-/-	٦٥,٠	٦٠,٠	٤٨,٤	٧٦٨ x ١٠٢٤، VESA
+/+	٧٨,٨	٧٥,٠	٦٠,٠	٧٦٨ x ١٠٢٤، VESA
+/+	١٠٨,٠	٧٥,٠	٦٧,٥	٨٦٤ x ١١٥٢، VESA
+/-	٧٩,٥	٥٩,٩	٤٧,٨	٧٦٨ x ١٢٨٠، VESA
+/+	١٠٨,٠	٦٠,٠	٦٤,٠	١٠٢٤ x ١٢٨٠، VESA
+/+	١٣٥,٠	٧٥,٠	٧٩,٩	١٠٢٤ x ١٢٨٠، VESA
+/+	١٦٢,٠	٦٠,٠	٧٥,٠	١٢٠٠ x ١٦٠٠، VESA
+/-	١٤٦,٣	٦٠,٠	٦٥,٣	١٠٥٠ x ١٦٨٠، VESA
+/+	١٤٨,٥	٦٠,٠	٦٧,٥	١٠٨٠ x ١٩٢٠، VESA
+/-	١٩٣,٣	٥٩,٩	٧٤,٦	١٢٠٠ x ١٩٢٠، VESA
-/+	١٤٧,٢	٦٠,٠	٦٦,٦	١٠٨٠ x ٢٠٤٨، VESA
-/+	٢٤١,٥	٦٠,٠	٨٨,٨	١٤٤٠ x ٢٥٦٠، VESA



أوضاع النقل المتعدد الدفق (MST)

شاشة مصدر MST	الحد الأقصى لعدد الشاشات الخارجية التي يمكن دعمها
٢٥٦٠ × ٦٠/١٤٤٠ هرتز	٢٥٦٠ × ٦٠/١٤٤٠ هرتز
٢٥٦٠ × ٦٠/١٤٤٠ هرتز	٢

ملاحظة: دقة الشاشة الخارجية القصوى المدعومة هي ٢٥٦٠ × ٦٠/١٤٤٠ هرتز فقط.

المواصفات الكهربائية

الطراز	P2720DC
إشارات دخل الفيديو	HDMI 1.4 و ٦٠٠م فولت لكل خط تبايني و ١٠٠ أوم مقاومة الدخل لكل زوج تبايني
	DP ١,٢ و ٦٠٠م فولت لكل خط تبايني و ١٠٠ أوم مقاومة الدخل لكل زوج تبايني
	USB من نوع C و ٦٠٠م ملي فولت لكل خط تبايني و ٩٠ أوم مقاومة الدخل لكل زوج تبايني
فولتية دخل التيار المتردد/التردد/التيار	١٠٠ إلى ٢٤٠ فولت تيار متردد / ٥٠ أو ٦٠ هرتز ± ٣ هرتز / ٢,٥ أمبير (نموذجي)
التيار المتدفق	١٢٠ فولت: ٣٠ أمبير (حد أقصى) عند ٠ درجة مئوية (بداية البرد) ٢٤٠ فولت: ٦٠ أمبير (حد أقصى) عند ٠ درجة مئوية (بداية البرد)
استهلاك الطاقة	0.2 وات (وضع إيقاف التشغيل) ¹ 0.2 وات (وضع الاستعداد) ¹ 21.7 وات (وضع تشغيل) ¹ 130.0 وات (الحد الأقصى) ² 19.2 وات (Pon) ³ 63 كيلووات/ساعة (TEC) ³



1 كما هو محدد في EU 2019/2021 و EU 2019/2013.

2 الحد الأقصى لإعداد السطوح والتباين مع الحد الأقصى لحمل الطاقة على كل منافذ USB.

3 Pon: استهلاك الطاقة في وضع التشغيل كما هو محدد في إصدار برنامج نجمة الطاقة Energy Star 8.0.

TEC: إجمالي استهلاك الطاقة بالكيلووات في الساعة كما هو محدد في إصدار برنامج نجمة الطاقة Energy Star 8.0.

هذه الوثيقة للتعريف فقط وتعكس الأداء في المعمل. وقد يختلف أداء الجهاز في الواقع حسب البرمجيات المثبتة عليه والمكونات والملحقات التي طلبتها به، وبالتالي لا يوجد إزام على الشركة المصنعة بتحديث هذه المعلومات. وعليه يجب على العميل عدم الاعتماد على هذه المعلومات في اتخاذ القرارات حول نسب التجاوز الكهربائية وغيرها. ولا تضمن الشركة المصنعة ضمناً أو صريحاً دقة أو تمام هذه المعلومات.



ملاحظة: هذه الشاشة معتمدة من برنامج نجمة الطاقة ENERGY STAR.

هذا المنتج متوافق مع معيار ENERGY STAR بإعدادات المصنع الافتراضية والتي يمكن استعادتها من خلال وظيفة Factory Reset (إعادة ضبط المصنع) من قائمة OSD. ويؤدي تغيير الإعدادات الافتراضية من المصنع أو تمكين الميزات الأخرى في المنتج إلى زيادة استهلاك الطاقة، الأمر الذي قد يؤدي إلى زيادة استهلاك الطاقة فيما يتعلق بتصنيف ENERGY STAR.



الخصائص المادية

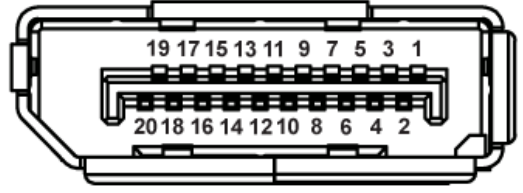
P2720DC	الطرز
• رقمي: DP، ٢٠ سنًا • رقمي: USB من نوع C، ٢٤ سنًا	نوع كبل الإشارة
الأبعاد (مع الحامل)	
٥٢٥,٣ مم (٢٠,٦٨ بوصة).	الارتفاع (ممتد)
٣٩٥,٣ مم (١٥,٥٦ بوصة).	الارتفاع (مضغوط)
٦١١,٦ مم (٢٤,٠٨ بوصة).	العرض
١٨٥,٠ مم (٧,٢٨ بوصة).	العمق
الأبعاد (دون الحامل)	
٣٦٤,١ مم (١٤,٣٤ بوصة).	الارتفاع
٦١١,٦ مم (٢٤,٠٨ بوصة).	العرض
٤٣,٦ مم (١,٧٢ بوصة).	العمق
أبعاد الحامل	
٤١٨,٤ مم (١٦,٤٧ بوصة).	الارتفاع (ممتد)
٣٧١,٠ مم (١٤,٦١ بوصة).	الارتفاع (مضغوط)
٢٤٥,٠ مم (٩,٦٥ بوصة).	العرض
١٨٥,٠ مم (٧,٢٨ بوصة).	العمق
الوزن	
٩,٥٣ كجم (٢١,٠١ رطل)	الوزن شامل العبوة
٧,٢٧ كجم (١٦,٠٣ رطل)	الوزن شامل أجزاء الحامل والكبلات
٤,٩٧ كجم (١٠,٩٦ رطل)	الوزن بدون مجموعة الحامل (بلا كبلات)
١,٨٥ كجم (٤,٠٨ رطل)	وزن أجزاء الحامل
الإطار الأسود ٢-٤ وحدة صقل	لمعان الإطار الأمامي



الخصائص البيئية

الطراز	P2720DC
متوافقة مع معايير الطاقة التالية	
<ul style="list-style-type: none"> • شاشة معتمدة من ENERGY STAR • مسجل في EPEAT كلما أمكن. يتنوع تسجيل EPEAT حسب البلد. يرجى الدخول على موقع www.epeat.net للتسجيل حسب الدولة. • TCO Certified. • متوافقة مع RoHS (توجيه حظر استخدام المواد الخطرة) • شاشة خالية من BFR/PVC (ما عدا الكبلات الخارجية) • تستوفي متطلبات تسرب NFPA 99 الحالي. • شاشة زجاجية خالية من الزرنيخ والزرنيق فقط • ويوضح مقياس الطاقة المستوى الذي تستهلكه الشاشة من الطاقة في الوقت الفعلي. 	
درجة الحرارة	
التشغيل	• درجة مئوية إلى ٤٠ درجة مئوية (٣٢ إلى ١٠٤ درجة فهرنهايت)
عدم التشغيل	<ul style="list-style-type: none"> • التخزين: من -٢٠ إلى ٦٠ درجة مئوية (-٤ إلى ١٤٠ درجة فهرنهايت) • الشحن: من -٢٠ إلى ٦٠ درجة مئوية (-٤ إلى ١٤٠ درجة فهرنهايت)
الرطوبة	
التشغيل	• ١٠٪ إلى ٨٠٪ (في حالة عدم التكثيف)
عدم التشغيل	<ul style="list-style-type: none"> • التخزين ١٠٪ إلى ٩٠٪ (غير مكثف) • الشحن ١٠٪ إلى ٩٠٪ (غير مكثف)
الارتفاع	
في حالة التشغيل (حد أقصى)	• ٥٠٠٠ متر (١٦٤٠٠ قدم)
في حالة التوقف عن التشغيل (حد أقصى)	• ١٢١٩٢ متر (٤٠٠٠٠ قدم)
التبديد الحراري	<ul style="list-style-type: none"> • ٤٤٤,٦٠ وحدة حرارية إنجليزية/ساعة (حد أقصى) • ٨٣,٧٩ وحدة حرارية إنجليزية/ساعة (نموذجي)



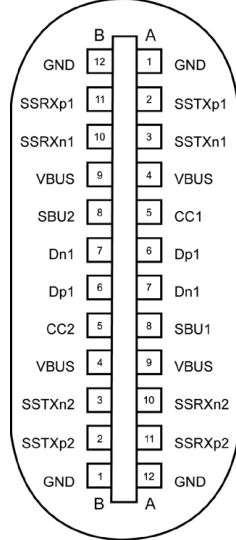


رقم PIN	جانب كبل الإشارة الموصل المحتوي على ٢٠ سنًا
١	ML0 (p)
٢	GND
٣	ML0 (n)
٤	ML1 (p)
٥	GND
٦	ML1 (n)
٧	ML2 (p)
٨	GND
٩	ML2 (n)
١٠	ML3 (p)
١١	GND
١٢	ML3 (n)
١٣	GND
١٤	GND
١٥	AUX (p)
١٦	GND
١٧	AUX (n)
١٨	اكتشاف التوصيل السريع
١٩	Re-PWR
٢٠	DP_PWR فولت +3.3



موصل USB من نوع C

USB Type-C
receptacle



typically connected to a charger
through a Type-C cable

الإشارة	السن	الإشارة	السن
GND	B12	GND	A1
SSTXp1	B11	SSTXp1	A2
SSTXn1	B10	SSTXn1	A3
VBUS	B9	VBUS	A4
SBU2	B8	CC1	A5
Dn1	B7	Dp1	A6
Dp1	B6	Dn1	A7
CC2	B5	SBU1	A8
VBUS	B4	VBUS	A9
SSRXp2	B3	SSRXn2	A10
SSRXp2	B2	SSRXp2	A10
GND	B1	GND	A12



واجهه الناقل التسلسلي العالمي (USB)

يمنحك هذا القسم معلومات حول منافذ USB المتاحة في الشاشة.

ملاحظة: تتوافق هذه الشاشة مع منفذ USB 3.0 فانق السرعة ومنفذ USB 2.0 عال السرعة.

سرعة النقل	معدل النقل	استهلاك الطاقة*
سرعة فائقة	٥ جيجا بايت/ثانية	٤,٥ وات (كحد أقصى، لكل منفذ)
سرعة عالية	٤٨٠ ميجا بايت في الثانية	٤,٥ وات (كحد أقصى، لكل منفذ)
السرعة الكاملة	١٢ ميجا بايت في الثانية	٤,٥ وات (كحد أقصى، لكل منفذ)

سرعة النقل	معدل النقل	استهلاك الطاقة*
سرعة عالية	٤٨٠ ميجا بايت في الثانية	٢,٥ وات (كحد أقصى، لكل منفذ)
السرعة الكاملة	١٢ ميجا بايت في الثانية	٢,٥ وات (كحد أقصى، لكل منفذ)
السرعة المنخفضة	١,٥ ميجا بايت في الثانية	٢,٥ وات (كحد أقصى، لكل منفذ)

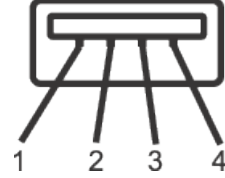
موصل USB 3.0 لتنزيل البيانات



رقم PIN	جانب من ٩ أسنان من الموصل
١	VCC
٢	D-
٣	D+
٤	GND
٥	SSRX-
٦	SSRX+
٧	GND
٨	SSTX-
٩	SSTX+



موصل USB 2.0 لتنزيل البيانات



رقم PIN	جانب من ٤ أسنان من الموصل
١	VCC
٢	DMD
٣	DPD
٤	GND

منافذ USB

- عدد ٢ منفذ USB ٢,٠ لتنزيل البيانات - للجزء السفلي
- عدد ٢ منفذ USB ٣,٠ لتنزيل البيانات - للجانب

ملاحظة: تحتاج وظيفة USB ٣,٠ إلى كمبيوتر لديه إمكانية USB ٣,٠.

ملاحظة: تعمل واجهة USB الخاصة بالشاشة فقط عند تشغيل الشاشة أو في وضع الاستعداد. إذا تم إيقاف الشاشة ثم تشغيلها قد تستغرق الأجهزة الطرفية المرفقة ثوانٍ قليلة لاستئناف وظائفها العادية.



خاصية التوصيل والتشغيل

يمكنك تثبيت الشاشة في أي نظام متوافق مع خاصية التوصيل والتشغيل. تزود الشاشة نظام الكمبيوتر ببيانات تعريف العرض الممتد (EDID) تلقائيًا باستخدام بروتوكولات قناة عرض البيانات (DDC) حتى يتمكن النظام من تهيئة نفسه وتهيئة إعدادات الشاشة. تتم معظم عمليات تثبيت الشاشة تلقائيًا، ومن ثم يمكنك تحديد إعدادات مختلفة إذا كنت ترغب في ذلك. لمزيد من المعلومات حول تغيير إعدادات الشاشة راجع **تشغيل الشاشة**.

جودة شاشة LCD وسياسة البكسل

من الطبيعي أثناء عملية تصنيع شاشة LCD أن تصبح وحدة بكسل واحدة أو أكثر ثابتة وفي حالة غير متغيرة يصعب رؤيتها ولا تؤثر على جودة أو إمكانية استخدام الشاشة. للمزيد من المعلومات عن سياسة الجودة والبكسل بشاشة Dell؛ يمكنك الرجوع إلى موقع الدعم الخاص بشركة www.dell.com/support/monitors.

إرشادات الصيانة

تنظيف الشاشة

⚠️ تحذير: قبل تنظيف الشاشة، افصل كبل طاقة الشاشة من المأخذ الكهربائي.

⚠️ تنبيه: اقرأ واتبع تعليمات الأمان قبل تنظيف الشاشة.

اتبع التعليمات الواردة بالقائمة أدناه للتعرف على أفضل الممارسات حال إخراج الشاشة من العبوة أو تنظيفها أو التعامل معها:


- استخدم قطعة قماش ناعمة ونظيفة مبللة قليلاً لتنظيف الشاشة. واستخدم نوعًا من القماش مخصص لتنظيف الشاشة أو أحد المحاليل المناسبة لتنظيف طبقة الشاشة المضادة للكهرباء الإستاتيكية إن أمكن. تجنب استخدام البنزين أو التتر أو مادة الأمونيا أو مواد التنظيف الكاشطة أو الهواء المضغوط.
- استخدم قطعة قماش رطبة لتنظيف الشاشة. تجنب استخدام أي نوع من المنظفات حيث إن بعض المنظفات تترك أثرًا دهنيًا على الشاشة.
- إذا لاحظت مسحوق أبيض عند فتح الشاشة، فامسحها بقطعة قماش.
- تعامل مع الشاشة بعناية لأن الشاشة ذات اللون الأسود قد تتخدش أو تظهر علامات بيضاء على الشاشة.
- للمساعدة في الحفاظ على أفضل جودة للصور على شاشتك، استخدم برنامج حفظ شاشة متغيرًا ديناميكيًا وأغلق الشاشة في حالة عدم الاستخدام.



إعداد الشاشة

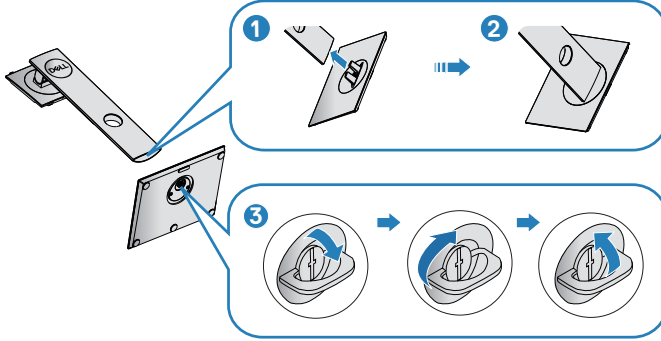
تركيب الحامل

ملاحظة: يتم فصل الحامل عند شحن الشاشة من المصنع. 

ملاحظة: ينطبق هذا على الشاشة مع الحامل. فإذا كنت قد اشتريت حامل مصنع من قبل طرف ثالث فالرجاء الرجوع إلى دليل الإعداد للتعرف على إرشادات التركيب. 

لتركيب الحامل بالشاشة،

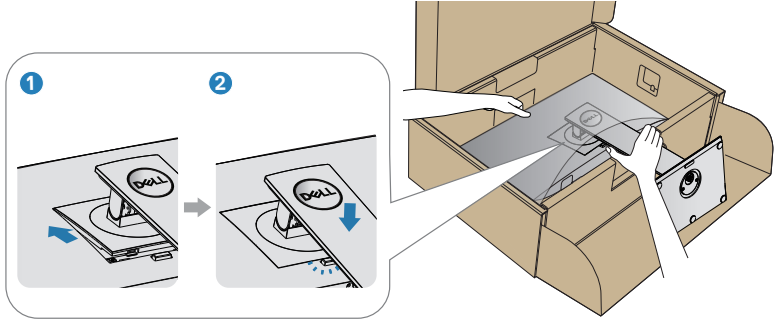
- ١- يرجى اتباع التعليمات المدونة على الأغطية الكرتونية لإخراج الحامل من الحشوة العلوية المثبت بها.
- ٢- أدخل متاريس قاعدة الحامل بشكل كامل في فتحة الحامل.
- ٣- انزع براغي المقبض وقم بلفها في اتجاه عقارب الساعة.
- ٤- بعد ربط البرغي بإحكام، قم بتدوير مقبض البرغي الممدد داخل التجويف.



- ٥- ارفع الغطاء لكشف منطقة VESA الخاصة بمجموعة الحامل.
- ٦- قم بتركيب مجموعة الحامل بالشاشة.




- أ- قم بإدخال اللسانين الموجودين في الجزء الأمامي للحامل في التجويف الموجود في الجانب الخلفي للشاشة.
- ب- اضغط على الحامل لأسفل حتى يستقر في مكانه.



- ٧- ضع الشاشة بشكل مستقيم.



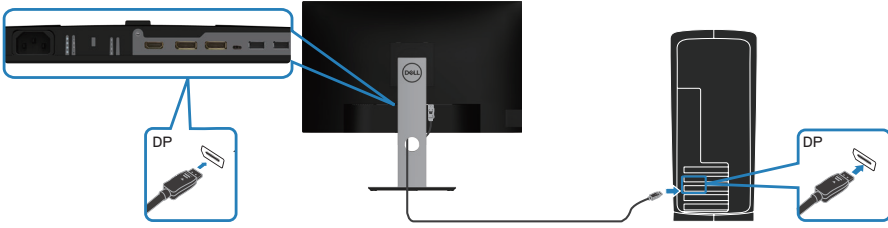
توصيل الشاشة

⚠ تحذير: قبل الشروع في تنفيذ أي من الإجراءات الواردة في هذا القسم، يرجى اتباع تعليمات الأمان. 
ملاحظة: تجنب توصيل جميع الكبلات بالكمبيوتر في نفس الوقت. ينصح بتمرير الكبلات من خلال فتحة إدارة كبلات قبل توصيلها بالشاشة.

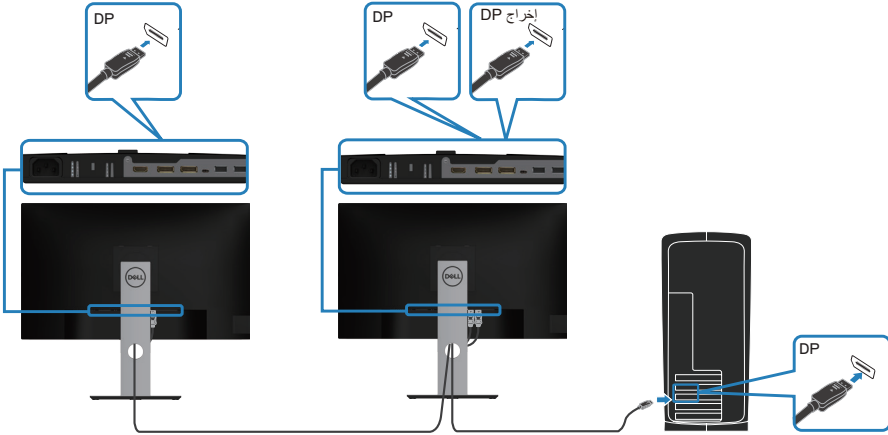
لتوصيل الشاشة بالكمبيوتر، اتبع الخطوات التالية:

- ١- أوقف تشغيل الكمبيوتر وافصل كبل الطاقة.
- ٢- وصل كبل DP أو USB من نوع C من الشاشة إلى الكمبيوتر.

توصيل كبل DP

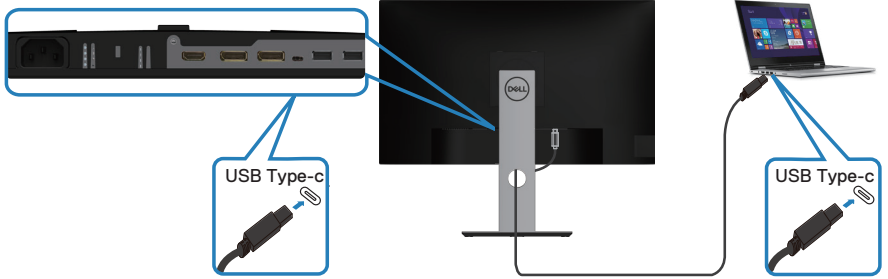


توصيل الشاشة لوظيفة نقل DP المتعدد الدفع (MST)



- ملاحظة: يدعم ميزة DP MST (النقل متعدد البث عبر DP). للاستفادة من هذه الميزة، يجب أن تكون بطاقة رسومات الكمبيوتر معتمدة لخيار DP1.2 مع MST.
- ملاحظة: أزل السدادة المطاطية عند استخدام منفذ خرج DP.

توصيل كبل USB من نوع C



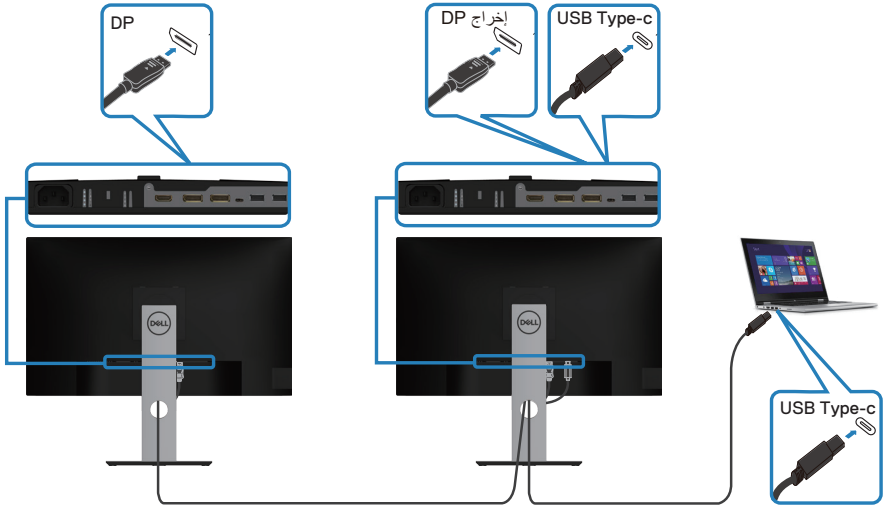
منفذ USB من نوع C في الشاشة:

- يمكن استخدامه كمنفذ USB من نوع C أو DisplayPort 1.2 بالتبادل.
 - يدعم إمداد الطاقة عبر USB بقدرات حتى 65 وات.
- ملاحظة: بصرف النظر عن متطلبات الطاقة أو الاستهلاك الفعلي للطاقة في الكمبيوتر المحمول أو وقت التشغيل باستخدام الطاقة المتبقية في البطارية، صُممت الشاشة لإمداد طاقة تصل إلى 65 وات إلى الكمبيوتر المحمول.

طاقة الشحن القصوى	الطاقة المقدرة (في أجهزة الكمبيوتر المحمول المزودة بمنفذ USB من نوع C وميزة إمداد الطاقة "PowerDelivery")
45 وات	45 وات
65 وات	65 وات
غير مدعوم	90 وات
غير مدعوم	130 وات



توصيل الشاشة لوظيفة النقل متعدد البث (MST) عبر USB-C



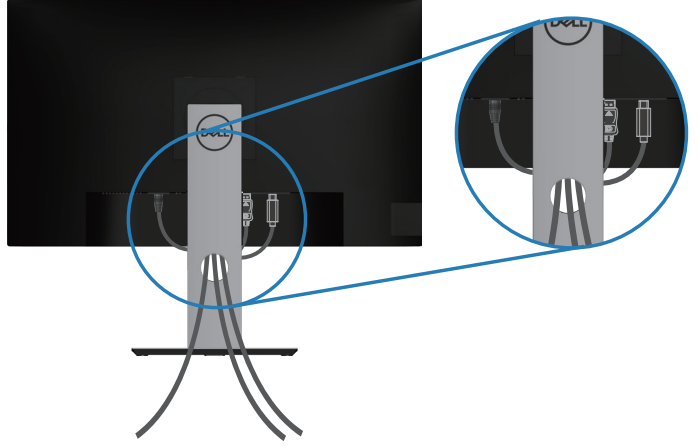
ملاحظة: يعتمد الحد الأقصى لعدد الشاشات المدعومة بميزة النقل متعدد البث (MST) على عرض النطاق الترددي لمصدر USB-C.

ملاحظة: أزل السدادة المطاطية عند استخدام منفذ خرج DP.





ترتيب الكبلات

احرص على استخدام منفذ إدارة الكبلات لتسيير الكبلات المتصلة بالشاشة.



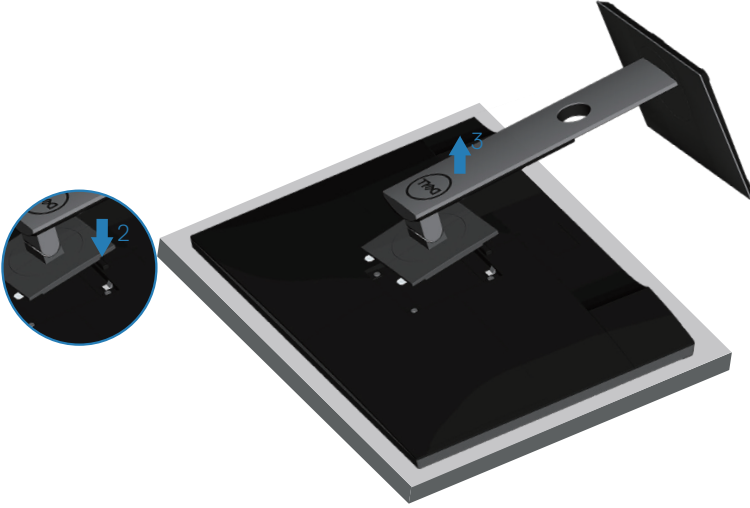
فك الحامل

ملاحظة: لمنع حدوث خدوش للشاشة أثناء إزالة الحامل، تأكد من وضع الشاشة على سطح ناعم ونظيف. 

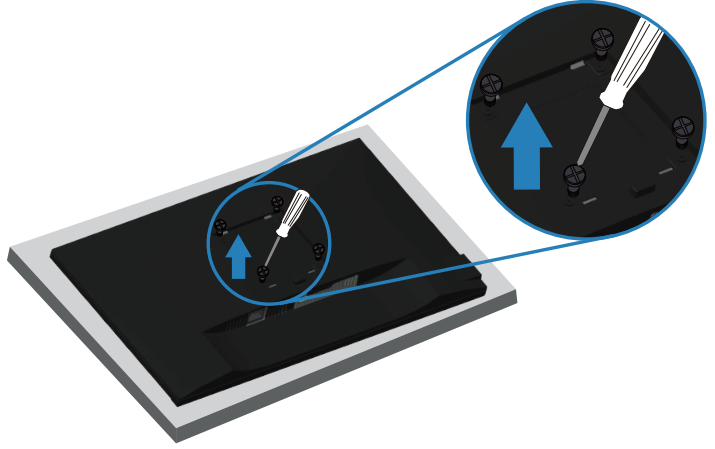
ملاحظة: يتم تطبيق الإجراء التالي على الحامل المرفق مع الشاشة فقط. في حالة تركيب حامل من جهة أخرى فالرجاء مراجعة الوثائق المصاحبة له. 

لفك الحامل، اتبع ما يلي:

- 1- ضع الشاشة على قطعة قماش أو وسادة ناعمة.
- 2- اضغط مع الاستمرار على زر تحرير الحامل.
- 3- ارفع الحامل لأعلى ثم انزعه من الشاشة.



التثبيت بالحايط (اختياري)



(أبعاد المسامير: 10 × M4 مم).

ارجع إلى الوثائق المصاحبة لمجموعة التركيب على الحائط والمتوافقة مع معايير VESA.

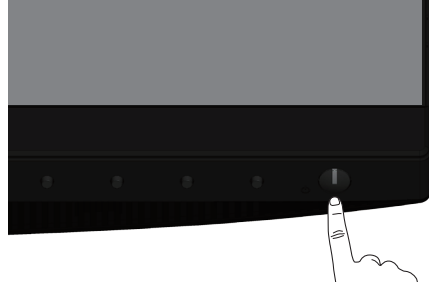
- ١- ضع الشاشة على قطعة قماش أو وسادة ناعمة بالقرب من حافة المكتب.
 - ٢- فك الحامل. راجع [فك الحامل](#) للاطلاع على التفاصيل.
 - ٣- فك المسامير الأربعة التي تثبت اللوحة بالشاشة.
 - ٤- ركب كتائف التركيب من مجموعة الحائط بالشاشة.
 - ٥- لتركيب الشاشة على الحائط راجع الوثائق المصاحبة لمجموعة التركيب على الحائط.
- ملاحظة:** للاستخدام فقط مع كتيبة تثبيت في الحائط معتمدة من UL أو CSA أو مدرجة في GS بقدرة على حمل ١٩,٧٢ كجم على الأقل.



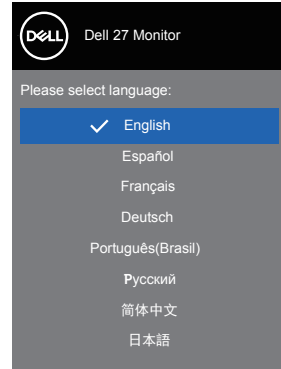
تشغيل الشاشة

قم بتشغيل الشاشة.

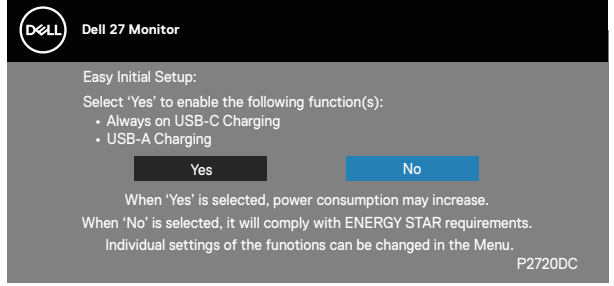
اضغط على الزر لتشغيل الشاشة.



خيارات اللغة

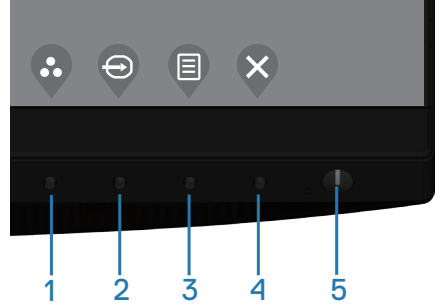


خيارات الشحن عبر USB-C



استخدام أزرار التحكم

استخدم أزرار التحكم الموجودة على الجزء الأمامي للشاشة لضبط الصورة المعروضة.



أزرار التحكم

يوضح الجدول التالي أزرار التحكم

الوصف	أزرار التحكم
استخدم هذا الزر للاختيار من بين قائمة الأوضاع مسبقاً الضبط.	1
Shortcut key (مفتاح الاختصار)/Preset Modes (الأوضاع المعدة مسبقاً)	



استخدم قائمة مصدر الدخل للاختيار من بين إشارات الفيديو المختلفة التي ربما تكون متصلة بالشاشة.



٢

Shortcut key (مفتاح الاختصار)/ Input Source (مصدر الدخل)

استخدم زر القائمة لبدء قائمة المعلومات المعروضة على الشاشة، ثم اختبر قائمة المعلومات التي تريدها. اطلع على الوصول إلى قائمة OSD.



٣

Menu (القائمة)

استخدم هذا الزر للرجوع إلى القائمة الرئيسية أو الخروج من القائمة الرئيسية للخيارات المعروضة على الشاشة.



٤

Exit (خروج)

لتشغيل الشاشة أو إيقاف تشغيلها. يشير الضوء الأبيض الثابت إلى أن الشاشة في وضع التشغيل وتعمل بشكل طبيعي. يشير الضوء الأبيض الوامض إلى أن الشاشة في وضع الاستعداد.

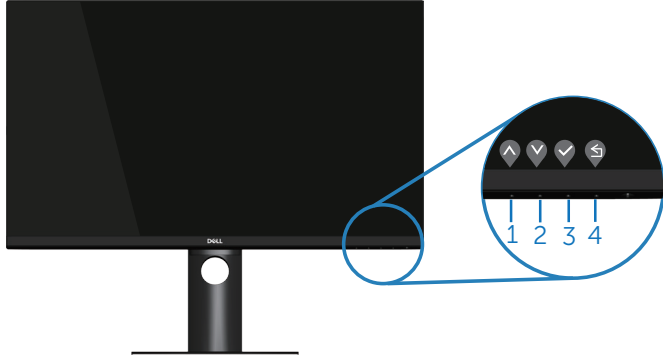


٥

زر التشغيل/إيقاف التشغيل (مزود بلمبة لبيان حالة الطاقة)

عناصر تحكم OSD

استخدم الأزرار في مقدمة الشاشة لضبط إعدادات الصورة.



الوصف

أزرار التحكم




استخدم زر أعلى لزيادة القيم أو الانتقال إلى أعلى في إحدى القوائم.



١

أعلى



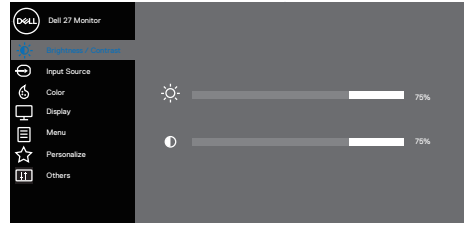
استخدم زر أسفل لخفض القيم أو الانتقال إلى أسفل في إحدى القوائم.		٢
استخدم زر موافق لتأكيد اختيارك في القائمة.		٣
استخدم الزر رجوع للرجوع إلى القائمة السابقة.		٤
	رجوع	



استخدام قائمة المعلومات المعروضة على الشاشة

الوصول إلى قائمة OSD

ملاحظة: يتم تلقائيًا حفظ أي تغييرات تقوم بها إذا انتقلت إلى قائمة أخرى، اخرج من قائمة OSD، أو انتظر حتى تختفي قائمة OSD تلقائيًا.




١- اضغط على زر  لعرض قائمة OSD الرئيسية.



٢- اضغط على الزرين  و  للتنقل بين خيارات الإعداد. عند التنقل من رمز إلى آخر، يتم تحديد اسم الخيار.

٣- اضغط على زر  أو  أو  مرة واحدة لتنشيط الخيار المميز.

٤- اضغط على الزرين  و  لتحديد المعلمة المطلوبة.

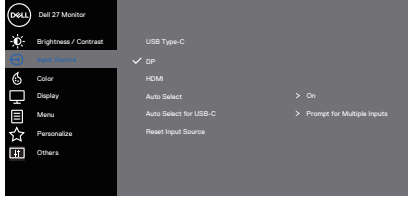




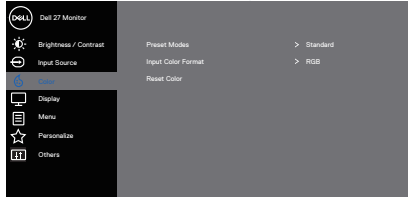

٥- اضغط على  ثم استخدم الزرين  و  حسب المؤشرات الموجودة في القائمة لإجراء ما تشاء من تغييرات.

٦- حدد  للرجوع إلى القائمة السابقة أو  للقبول والرجوع إلى القائمة السابقة.



الوصف	القائمة والقوائم الفرعية	الأيقونة
<p>استخدم هذه القائمة لتنشيط عملية ضبط السطوع أو التباين.</p>  <p style="text-align: center;">⬆️ ⬇️ ⬇️ ⬆️</p>	<p>Brightness/ (السطوع) Contrast (التباين)</p>	
<p>يضبط السطوع درجة إشراق الإضاءة الخلفية. اضغط على الزر ⬆️ لزيادة درجة السطوع واضغط على الزر ⬇️ لتقليل درجة السطوع (حد أدنى ٠ / حد أقصى ١٠٠).</p>	<p>السطوع</p>	
<p>اضبط السطوع أولاً ثم اضبط التباين فقط عند الحاجة إلى مزيد من الضبط. اضغط على الزر ⬆️ لزيادة درجة التباين واضغط على الزر ⬇️ لتقليل درجة التباين (حد أدنى ٠ / حد أقصى ١٠٠). تُستخدم وظيفة Contrast (التباين) لضبط الفرق بين مستوى الإعتام والسطوع على الشاشة.</p>	<p>التباين</p>	



<p>استخدم قائمة مصدر الدخل للاختيار من بين إشارات الفيديو المختلفة التي ربما تكون متصلة بالشاشة.</p>  <p style="text-align: center;">⬆ ⬇ ⬇ ⬇</p>	<p>Input Source (مصدر الدخل)</p>	
<p>حدد دخل USB من نوع C عند استخدام موصل USB من نوع C. اضغط على  لتحديد مصدر الدخل USB Type-C.</p>	<p>USB Type-C</p>	
<p>حدد دخل DP عند استخدام موصل DP. اضغط على  لتحديد مصدر الدخل DP.</p>	<p>DP</p>	
<p>حدد دخل HDMI عند استخدام موصل HDMI. اضغط على  لتحديد مصدر الدخل HDMI.</p>	<p>HDMI</p>	
<p>حدد عنصر التحديد التلقائي للفحص بحثًا عن إشارات دخل متوفرة.</p>	<p>Auto Select (تحديد تلقائي)</p>	
<p>يتيح لك تعيين العنصر "تحديد تلقائي للمصدر USB-C" على:</p> <ul style="list-style-type: none"> • Auto Select for USB-C (تحديد تلقائي للمصدر USB-C) Prompt for Multiple Inputs (طلب مصادر دخل متعددة): يعرض دائمًا الرسالة Switch to USB-C Video Input (تغيير إلى دخل فيديو USB-C) ليحدد المستخدم إذا كان يريد التبديل أم لا. • Yes (نعم): تتبدل الشاشة دائمًا إلى فيديو USB-C دون طلب ذلك أثناء توصيل USB-C. • No (لا): لن تتبدل الشاشة تلقائيًا إلى فيديو USB-C من دخل آخر متوفر. 	<p>Auto Select for USB-C (تحديد تلقائي للمصدر USB-C)</p>	
<p>حدد هذا الخيار لاستعادة مصدر الدخل الافتراضي.</p>	<p>Reset Input Source (إعادة تعيين مصدر الدخل)</p>	
<p>استخدم لونًا لضبط وضع تعيين اللون.</p>  <p style="text-align: center;">⬆ ⬇ ⬇ ⬇</p>	<p>Color (اللون)</p>	



Preset Modes (الأوضاع المعدة مسبقاً)

عند تحديد **Preset Modes** (الأوضاع المعدة مسبقاً)، يمكنك اختيار **Standard** (قياسي) أو **Comfortview** (عرض مريح) أو **Cool** (بارد) أو **Movie** (أفلام) أو **Game** (ألعاب) أو **Warm** (دافئ) أو **Custom Color** (لون مخصص) من القائمة.

• **Standard** (قياسي): يحمّل إعدادات الألوان الافتراضية للشاشة. هذا هو الوضع مسبق الضبط الافتراضي.

• **ComfortView** (عرض مريح): يقلل مستوى الضوء الأزرق المنبعث من الشاشة لجعل مشاهدة الشاشة أكثر راحة للعينين.



ملاحظة: لتقليل مخاطر إجهاد العين وألم الرقبة أو الذراع أو الظهر أو الكتفين من استخدام الشاشة لفترات طويلة نقتراح عليك القيام بما يلي:

- ضبط الشاشة على بعد حوالي ٢٠ إلى ٢٨ بوصة (٥٠ ~ ٧٠ سم) لحماية عينيك.

- الوميض بشكل متكرر لترطيب أو إعادة تبليل عينيك عند العمل مع الشاشة.

- خذ فترات راحة منتظمة ومتكررة لمدة ٢٠ دقيقة كل ساعتين.

- انظر بعيداً عن الشاشة وركز بصرك على جسم بعيد على مسافة ٢٠ قدماً لمدة ٢٠ ثانية على الأقل خلال فترات الراحة.

- أداء بعض تمارينات الإطالة لتخفيف التوتر في الرقبة / الذراع / الظهر / الكتفين خلال فترات الراحة.

- **Movie** (أفلام): يحمّل إعدادات الألوان المثالية لعرض الأفلام.



- **Game** (ألعاب): يحمّل إعدادات الألوان المثالية لمعظم تطبيقات الألعاب.

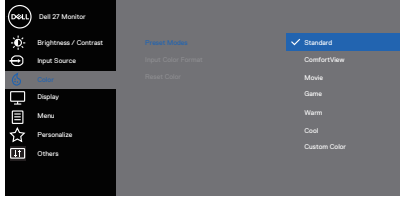
- **Warm** (دافئ): يزيد درجة حرارة اللون. تظهر الشاشة أكثر دفئاً مع لون خفيف أحمر/أصفر.

- **Cool** (بارد): يقلل درجة حرارة اللون. تظهر الشاشة أهدأ مع لون خفيف أزرق.

- **Custom Color** (لون مخصص): يتيح لك ضبط إعدادات الألوان يدوياً.



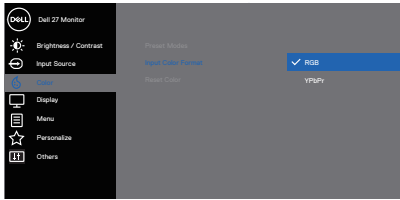
اضغط على الزرين  و  لضبط قيم الألوان الثلاثة (R) (الأحمر)، (G) (الأخضر)، (B) (الأزرق)) وإنشاء وضع الألوان المضبوط مسبقاً.





Input Color Format (تنسيق ألوان الدخل)


يُتيح لك تعيين وضع دخل الفيديو على:


- **RGB**: حدد هذا الخيار إذا كانت الشاشة موصّلة بكمبيوتر أو مشغل DVD باستخدام كبل HDMI.
- **YPbPr**: حدد هذا الخيار إذا كان مشغل DVD يدعم خرج YPbPr فقط.



Hue (تدرج اللون)

تتيح هذه الميزة تحويل لون صورة الفيديو من الأخضر إلى الأرجواني، وتُستخدم لضبط درجة اللون المطلوبة للبشرة في الصورة. استخدم  أو  لضبط تدرج اللون من ٠ إلى ١٠٠.

اضغط على  لزيادة الظل الأخضر في صورة الفيديو.

اضغط على  لزيادة الظل الأرجواني في صورة الفيديو.

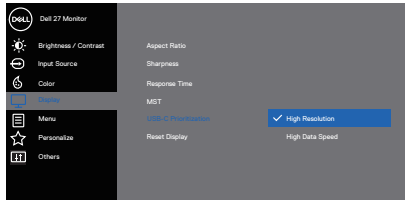
ملاحظة: يمكن ضبط تدرج اللون عند تحديد وضع **Movie (أفلام)** أو **Game (العباب)** فقط.



<p>تتيح هذه الميزة ضبط درجة تشبع ألوان صورة الفيديو. استخدم  أو  لضبط التشبع من 0 إلى 100.</p> <p>اضغط على  لزيادة المظهر الأحادي اللون في صورة الفيديو.</p> <p>اضغط على  لزيادة المظهر متعدد الألوان في صورة الفيديو.</p> <p> ملاحظة: يمكن ضبط تشبع اللون عند تحديد وضع Movie (أفلام) أو Game (ألعاب) فقط.</p>	<p>Saturation (التشبع)</p>	
<p>يتيح إعادة إعدادات ألوان الشاشة إلى قيم المصنع الافتراضية.</p>	<p>Reset Color (إعادة تعيين اللون)</p>	
<p>استخدم display (الشاشة) لضبط الصورة.</p>  <p>   </p>	<p>Display (الشاشة)</p>	
<p>يُضبط نسبة عرض الصورة إلى ارتفاعها على ١٦:٩ أو ٤:٣ أو ٥:٤.</p>	<p>Aspect Ratio (نسبة العرض إلى الارتفاع)</p>	
<p>تُستخدم هذه الميزة لضبط الصورة بحيث تبدو أحد أو أنعم. استخدم  أو  لضبط الحدة من ٠ إلى ١٠٠.</p>	<p>Sharpness (الحدة)</p>	
<p>يمكن للمستخدم الاختيار بين الوضع السريع أو العادي.</p>	<p>Response Time (زمن الاستجابة)</p>	
<p>النقل متعدد البث عبر DP، عيّن على On (تشغيل) لتمكين MST(DP) (النقل متعدد البث (خرج DP))، وعيّن على Off (إيقاف) لتعطيل وظيفة النقل متعدد البث.</p> <p> ملاحظة: عند توصيل كبل DP/USB-C لتحميل البيانات وكبل DP لتنزيل البيانات، سيتم ضبط الشاشة على وضع التشغيل تلقائيًا، ولن يتم تنفيذ هذا الإجراء إلا مرة واحدة بعد إعادة تعيين إعدادات المصنع أو إعادة تعيين إعدادات العرض.</p>	<p>MST (النقل متعدد البث)</p>	



يُتيح لك تحديد أولوية نقل البيانات بدقة عالية (High Resolution) (دقة عالية) أو بسرعة عالية (High Data Speed) (سرعة عالية للبيانات)) عند استخدام منفذ USB من نوع C أو منفذ DisplayPort.



ملاحظة: إذا كان الكمبيوتر غير مزوّد بمجموعة بطارية مضمنة ويستمد الطاقة مباشرة من منفذ USB نوع C في الشاشة (مثل Dell OptiPlex Ultra Desktop), يؤدي تغيير **USB-C Prioritization (أولوية USB-C)** بشكل مباشر إلى مقاطعة الطاقة الواصلة من الشاشة إلى الكمبيوتر. الرجاء تعيين **USB-C Charging (الشحن عبر USB-C)** على **On in Off Mode (التشغيل في وضع إيقاف التشغيل)** والرجوع إلى القسم **تعيين أولوية USB-C** عندما يكون إعداد «الشحن عبر USB-C» معيّنًا على «التشغيل في وضع إيقاف التشغيل».

حدد هذا الخيار لاستعادة إعدادات العرض الافتراضية.

**USB-C
Prioritization
(أولوية USB-C)**

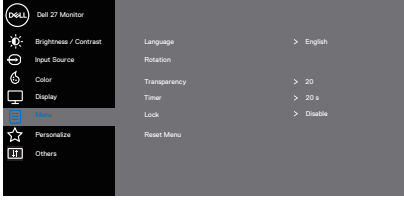
**Reset Display
(إعادة تعيين إعدادات
العرض)**





Menu (القائمة)

حدد هذا الخيار لضبط إعدادات قائمة المعلومات المعروضة على الشاشة، مثل: لغات القائمة، والمدة الزمنية التي تبقى فيها القائمة على الشاشة، وما إلى ذلك.



Language (اللغة)

تستخدم خيارات اللغة لضبط لغة قائمة المعلومات المعروضة على الشاشة على واحدة من بين اللغات الثمانية التالية: الإنجليزية والإسبانية والفرنسية والألمانية والبرتغالية البرازيلية والروسية والصينية المبسطة واليابانية.

Rotation (التدوير)

يستخدم لتدوير قائمة المعلومات المعروضة على الشاشة بزوايا ٩٠ درجة عكس اتجاه حركة عقارب الساعة. ويمكنك ضبط القائمة حسب تدوير الشاشة.

Transparency (الشفافية)

حدد هذا الخيار لتغيير شفافية القائمة بالضغط على الزرين و من ٠ إلى ١٠٠.

Timer (الموقت)

مدة بقاء قائمة المعلومات المعروضة على الشاشة: يحدد المدة الزمنية التي ستبقى خلالها قائمة المعلومات المعروضة على الشاشة نشطة بعد آخر مرة تم فيها الضغط على زر.

استخدم أو لضبط الشريط المنزلق بزيادات مقدار كل منها ثانية واحدة، بداية من ٥ ثوانٍ وحتى ٦٠ ثانية.

Lock (القفل)

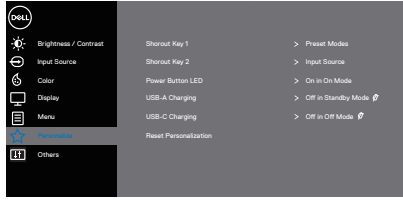
يتحكم في وصول المستخدم إلى عمليات الضبط. يمكن للمستخدم تحديد واحد مما يلي: أزرار القائمة، زر التشغيل، زر القائمة + التشغيل، تعطيل (لمزيد من المعلومات، راجع [قفل زري القائمة والطاقة](#)).

Reset Menu (إعادة تعيين القائمة)

يعيد كل إعدادات قائمة المعلومات المعروضة على الشاشة إلى قيم المصنع المضبوطة سابقًا.



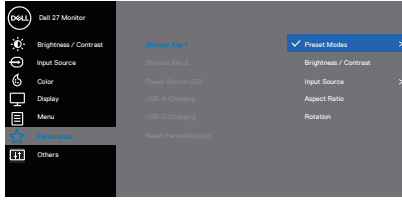
حدد هذا الخيار لضبط إعدادات إضفاء الطابع الشخصي.



Personalize (تخصيص)

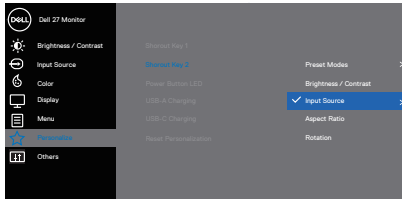


يمكن للمستخدم تحديد واحد مما يلي: Preset Modes (الأوضاع المعدة مسبقاً) و Brightness/Contrast (السطوع /التباين) و Input Source (مصدر الدخل) و Aspect Ratio (نسبة العرض إلى الارتفاع)، Rotation (التدوير) لتعيين Shortcut Key 1 (مفتاح الاختصار ١).



Shortcut Key 1 (مفتاح الاختصار ١)

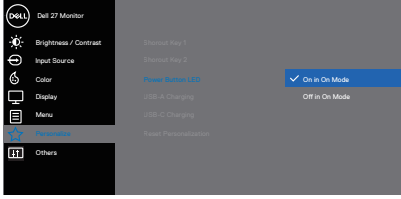
يمكن للمستخدم تحديد واحد مما يلي: Preset Modes (الأوضاع المعدة مسبقاً) و Brightness/Contrast (السطوع /التباين) و Input Source (مصدر الدخل) و Aspect Ratio (نسبة العرض إلى الارتفاع)، Rotation (التدوير) لتعيين Shortcut Key 2 (مفتاح الاختصار ٢).



Shortcut Key 2 (مفتاح الاختصار ٢)

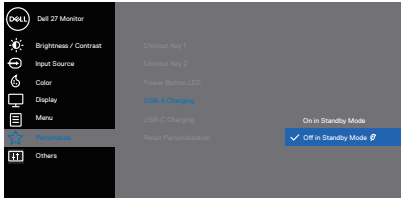


يتيح لك تعيين مؤشر بيان حالة الطاقة على On in On Mode (التشغيل) في وضع إيقاف التشغيل) أو Off in On Mode (إيقاف التشغيل) في وضع التشغيل) لتوفير الطاقة.



Power Button LED
(لمبة بيان حالة الطاقة)

يتيح لك تمكين وظيفة الشحن عبر USB-A أو تعطيلها أثناء وضع استعداد الشاشة.

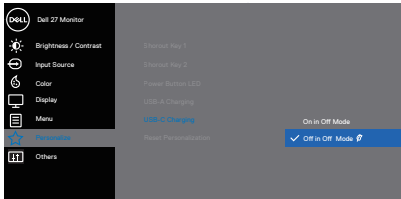


USB-A Charging
(الشحن عبر USB-A)

ملاحظة: لا يتوفر هذا الخيار إلا عندما يكون كبل USB Type-C (منفذ تحميل البيانات) مفصلاً. إذا كان كبل USB Type-C موصلاً، فسيتم شحن USB-A حالة طاقة مضيف USB وسيتم الوصول للخيار.



يتيح لك تمكين وظيفة الشحن عبر USB-C أو تعطيلها أثناء وضع إيقاف تشغيل طاقة الشاشة.



USB-C Charging
(الشحن عبر USB-C)

بعد جمع الإعدادات في قائمة التخصيص إلى قيمها الافتراضية.

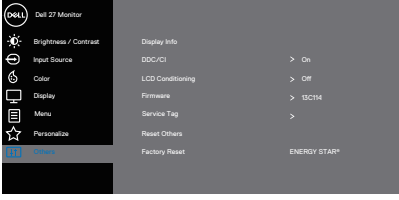
Reset Personalization
(إعادة تعيين إعدادات التخصيص)



Others (أخرى)

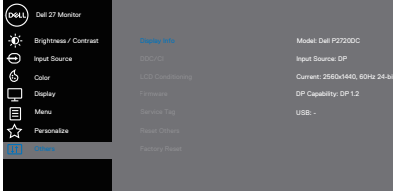


حدد هذا الخيار لضبط إعدادات قائمة المعلومات المعروضة على الشاشة، مثل: DDC/CI (قناة بيانات العرض/واجهة الأوامر) وتهيئة شاشة، وما إلى ذلك.



عرض الإعدادات الحالية للصورة.

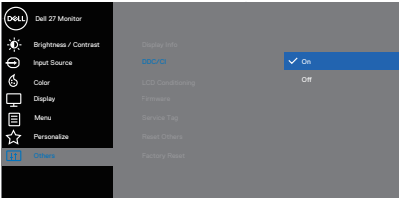
Display Info (معلومات العرض)



DDC/CI

تتيح وظيفة DDC/CI (قناة بيانات العرض/واجهة الأوامر) ضبط معلمات الشاشة (السطوع وموازنة الألوان، وما إلى ذلك) باستخدام البرنامج المثبت في الكمبيوتر.

وبإمكانك تعطيل هذه الوظيفة باختيار off (إيقاف).
مكّن هذه الميزة من خلال تحديد الخيار On (تشغيل) للحصول على أفضل تجربة للمستخدم وأفضل أداء للشاشة.



LCD Conditioning (تهيئة شاشة LCD)

تساعد هذه الميزة على تقليل الحالات البسيطة لاحتجاز الصورة. وقد يستغرق البرنامج بعض الوقت حسب درجة احتجاز الصورة. لبدء تهيئة LCD اختر on (تشغيل).



<p>عرض إصدار البرامج الثابتة للشاشة.</p> <p>ملاحظة: للحصول على إصدارات تحديث البرامج الثابتة، راجع موقع الدعم الفني لشركة Dell على العنوان www.dell.com/support/monitors</p>	<p>Firmware (البرامج الثابتة)</p>	
<p>عرض رقم رمز الخدمة الخاص بالشاشة. تعد بطاقة الخدمة معرفًا أبجديًا رقميًا فريدًا يتيح لفنيي Dell تحديد موصلات الجهاز والوصول إلى معلومات الضمان.</p> <p>ملاحظة: بطاقة الخدمة مطبوعة أيضًا على الملصق الموجود خلف الغطاء.</p>	<p>Service Tag (بطاقة الخدمة)</p>	
<p>يستخدم هذا الإعداد لإعادة كل الإعدادات في قائمة الإعدادات الأخرى إلى قيم المصنع المضبوطة سابقًا.</p>	<p>Reset Others (إعادة تعيين إعدادات أخرى)</p>	
<p>استعادة كافة قيم الضبط المسبق إلى إعدادات المصنع الافتراضية. هذه أيضًا إعدادات تخص اختبارات برنامج نجمة الطاقة ENERGY STAR®.</p>  	<p>Factory Reset (إعادة تعيين إعدادات المصنع)</p>	

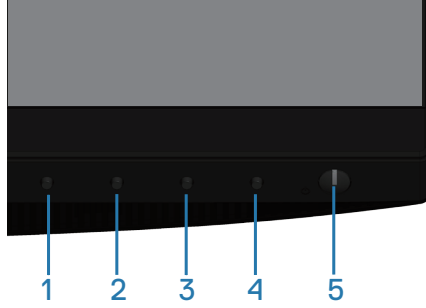
ملاحظة: تشتمل الشاشة على خاصية مدمجة لمعايرة السطوع تلقائيًا لتعويض مدة تقادم لمبة بيان الحالة.



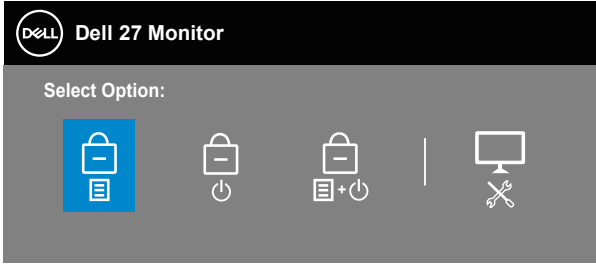
قفل زري القائمة والطاقة

يتحكم في وصول المستخدم إلى عمليات الضبط.

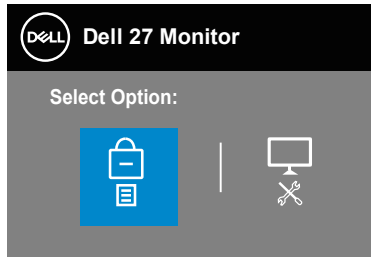
الإعداد الافتراضي لقفل زري القائمة والطاقة هو Disable (تعطيل).




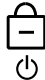

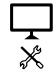
للدخول إلى قائمة القفل: اضغط مع الاستمرار على مفتاح الخروج (الزر ٤) لمدة ٤ ثوانٍ لعرض قائمة القفل (عندما يكون زرا القائمة والطاقة غير مقلين)، وتظهر قائمة القفل في الزاوية السفلية اليمنى من شاشة العرض.




للدخول إلى قائمة إلغاء القفل: اضغط مع الاستمرار على زر الخروج (الزر ٤) لمدة ٤ ثوانٍ لعرض قائمة القفل (عندما يكون زرا القائمة والطاقة مقلين)، وتظهر قائمة إلغاء القفل في الزاوية السفلية اليمنى من شاشة العرض.



توجد ثلاثة مستويات للقفول.

الوصف	القائمة	
عندما يكون الإعداد "Menu Buttons" (أزرار القائمة) محددًا، لا يسمح بإجراء أي عمليات ضبط من قِبل المستخدم؛ إذ يتم قفل كل الأزرار إلا زر الطاقة.	أزرار القائمة 	١
عندما يكون الإعداد "Power Button" (زر الطاقة) محددًا، لا يمكن للمستخدم إيقاف تشغيل الشاشة باستخدام زر الطاقة.	زر الطاقة 	٢
عندما يكون الإعداد "Menu + Power Buttons" (زرا القائمة + الطاقة) محددًا، لا يسمح بإجراء أي عمليات ضبط من قِبل المستخدم، ويكون زر الطاقة مقللاً.	زرا القائمة + الطاقة: 	٣
راجع قسم التشخيصات المضمنة للاطلاع على مزيد من المعلومات.	التشخيصات المضمنة 	٤

ملاحظة: للدخول إلى قائمة القفل أو إلغاء القفل، اضغط مع الاستمرار على مفتاح الخروج (الزر ٤) لمدة ٤ ثوانٍ.

سيظهر رمز  في وسط شاشة العرض في الحالات التالية، وهذا يعني أن زري القائمة والطاقة في وضع قفل.

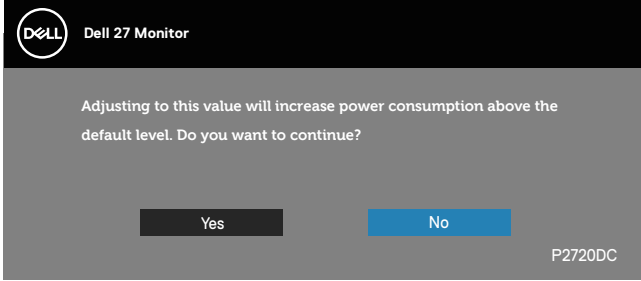
- ١- اضغط على مفتاح السهم لأعلى (الزر ١) أو مفتاح السهم لأسفل (الزر ٢) أو مفتاح القائمة (الزر ٣) أو مفتاح الخروج (الزر ٤) عندما تكون "Menu Buttons" (أزرار القائمة) في وضع القفل.
 - ٢- اضغط على مفتاح الطاقة (الزر ٥) عندما يكون "Power Button" (زر الطاقة) في وضع القفل.
 - ٣- اضغط على أي زر في الشاشة عندما يكون "Menu + Power Buttons" (زرا القائمة + الطاقة) في وضع القفل.
- عندما يكون زرا القائمة والطاقة في وضع القفل، اضغط مع الاستمرار على مفتاح الخروج (الزر ٤) لمدة ٤ ثوانٍ للدخول إلى قائمة إلغاء القفل.



ثم اختر وطبق ذلك على رمز إلغاء القفل  لتحرير زري القائمة والطاقة من وضع القفل.

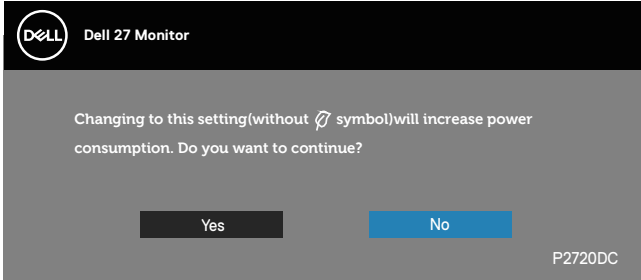
رسائل تحذير قائمة المعلومات المعروضة على الشاشة

عند ضبط مستوى **Brightness (السطوع)** للمرة الأولى، تظهر الرسالة التالية:



 ملاحظة: إذا حددت **Yes (نعم)**، فلن تظهر الرسالة المرة القادمة التي تنوي فيها تغيير إعداد السطوع.

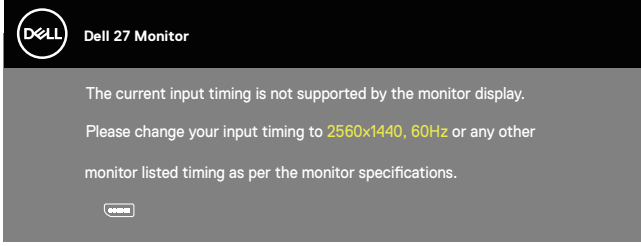
عند تعيين **USB-A Charging** على **On in Standby Mode** أو تعيين **USB-C Charging** على **On in Off Mode** للمرة الأولى، تظهر الرسالة التالية:



 ملاحظة: إذا حددت **Yes (نعم)**، فلن تظهر الرسالة المرة القادمة التي تنوي فيها تغيير إعداد **USB-A Charging** أو **USB-C Charging**.

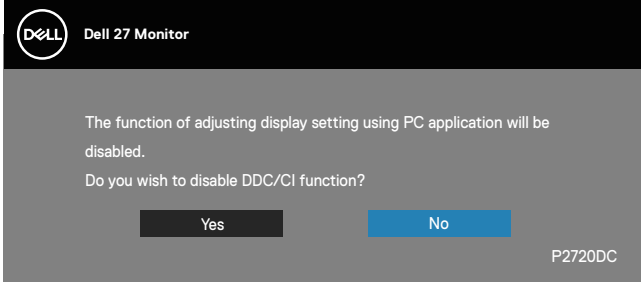


عندما لا تدعم الشاشة وضع دقة معين، تظهر الرسالة التالية:

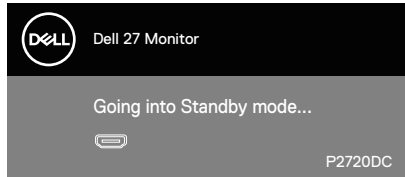


مما يعني تعذر تزامن الشاشة مع الإشارة التي يتم استلامها من الكمبيوتر. راجع قسم مواصفات الشاشة لمعرفة نطاقات الترددات الأفقية والرأسية التي يمكن لهذه الشاشة التعرف عليها. الوضع الموصى به هو ٢٥٦٠ x ١٤٤٠.

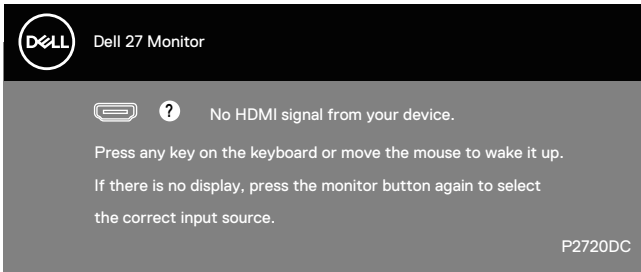
قبل تعطيل وظيفة DDC/CI (قناة بيانات العرض/واجهة الأوامر)، يتم عرض الرسالة التالية:



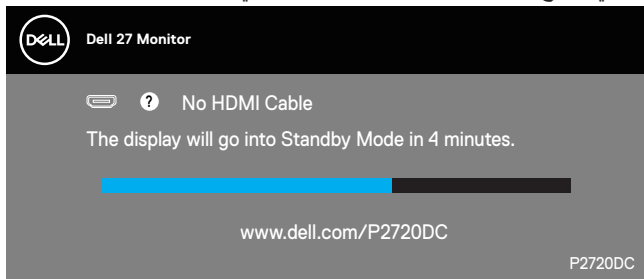
عندما تدخل الشاشة في Standby Mode (وضع الاستعداد)، تظهر الرسالة التالية:



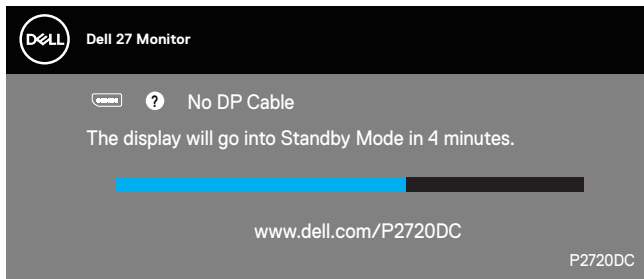
إذا ضغطت على أي زر آخر غير زر الطاقة، ستظهر الرسائل التالية حسب مصدر الدخل المحدد:



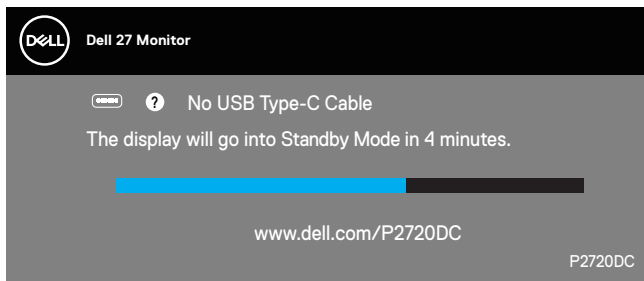
في حالة عدم توصيل كبل HDMI أو DP أو USB من نوع C، يظهر مربع حوار متحرك، كما هو موضح أدناه. ستدخل الشاشة في وضع الاستعداد بعد 4 دقائق إذا تُركت في هذه الحالة.



أو



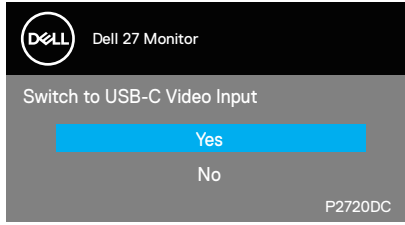
أو



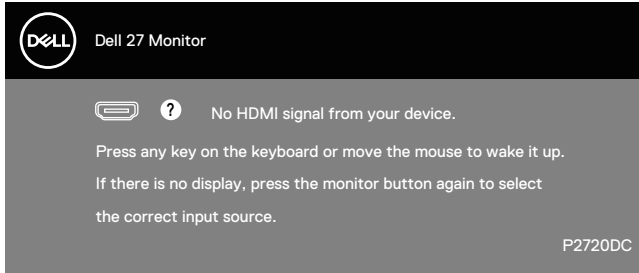
يتم عرض رسالة عندما يكون الكبل الداعم لوضع DP البديل موصلاً بالشاشة في الحالات التالية:

- عندما يكون الإعداد Auto Select for USB-C (تحديد تلقائي للمصدر USB-C) معيّنًا على Prompt for Multiple Inputs (طلب مصادر دخل متعددة).
- عندما يكون كبل DP موصلاً بالشاشة.



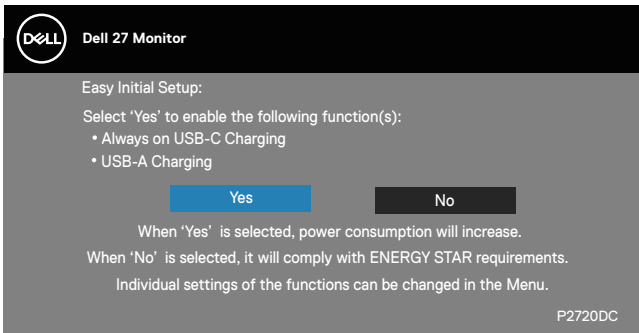


لا تعمل وظائف قائمة المعلومات المعروضة على الشاشة (OSD) إلا في وضع التشغيل العادي. عند الضغط على أي زر في وضع الاستعداد، ستظهر الرسالة التالية:



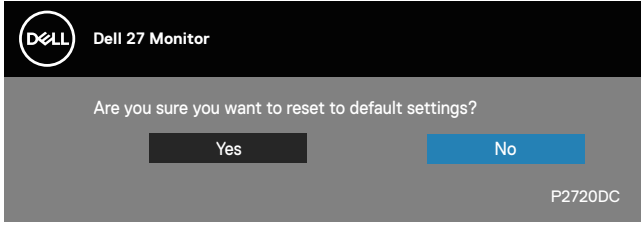
نثبّط الكمبيوتر والشاشة للوصول إلى قائمة المعلومات المعروضة على الشاشة.
راجع قسم [استكشاف الأخطاء وإصلاحها](#) للاطلاع على مزيد من المعلومات.

عندما تكون وظيفة **MST (النقل متعدد البث)** في وضع التشغيل والإعداد **USB-C Prioritization** (أولوية USB-C) معبّئًا على **High Resolution (دقة عالية)** والإعداد **Factory Reset** (إعادة إلى قيم المصنع الافتراضية) محددًا، تظهر الرسالة التالية:

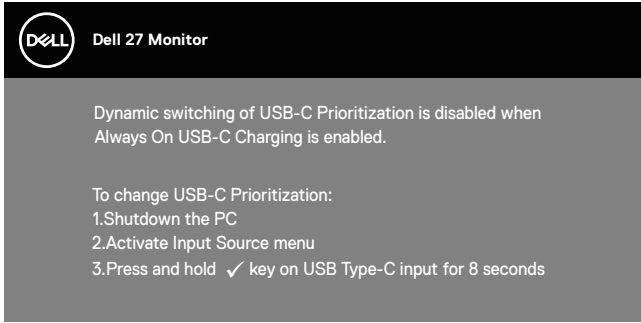


عند تحديد **Yes (نعم)**، تظهر الرسالة التالية:





إذا كان الإعداد USB-C Charging (الشحن عبر USB-C) معيّنًا على On in Off Mode (التشغيل في وضع إيقاف التشغيل)، فستظهر رسالة التحذير التالية عندما يغيّر المستخدم USB-C Prioritization (أولوية USB-C) يدويًا إلى قيمة أخرى غير تلك المخزّنة حاليًا.



راجع استكشاف الأعطال وإصلاحها للاطلاع على مزيد من المعلومات.



إعداد الشاشة

ضبط الحد الأقصى للدقة

لتعيين درجة الدقة القصوى للشاشة:

في Windows 7 و Windows 8 و Windows 8.1 و Windows 10:

- ١- في Windows 8 و Windows 8.1 فقط، حدد إمالة سطح المكتب للتبديل إلى سطح المكتب التقليدي.
- ٢- انقر بزر الماوس الأيمن فوق سطح المكتب ثم انقر فوق **Screen Resolution (دقة الشاشة)**.
- ٣- انقر فوق القائمة المنسدلة ضمن قائمة دقة الشاشة وحدد **٢٥٦٠ x ١٤٤٠**.
- ٤- انقر فوق **OK (موافق)**.

إن لم يكن خيار **٢٥٦٠ x ١٤٤٠** مدرجًا ضمن الخيارات، فربما تكون بحاجة إلى تحديث مشغل برامج الرسوم الخاص بك. حسب الكمبيوتر الذي تستخدمه، نَقِّذ أحد الإجراءات التالية:

في حالة استخدام كمبيوتر مكتبي أو محمول من Dell:

- انتقل إلى www.dell.com/support، وأدخل علامة خدمة الكمبيوتر التابع لك ثم نَزِّل أحدث إصدار من برنامج تشغيل بطاقة الرسومات.


في حالة استخدام كمبيوتر آخر غير Dell (محمول أو مكتبي):

- انتقل إلى موقع الدعم الفني للكمبيوتر التابع لك ونَزِّل أحدث إصدارات برنامج تشغيل بطاقة الرسومات.
- انتقل إلى موقع ويب بطاقة الرسومات ونَزِّل أحدث إصدارات برنامج تشغيل بطاقة الرسومات.

في حالة استخدام كمبيوتر مكتبي أو محمول من Dell مزوّد بإمكانية الاتصال بالإنترنت

- انتقل إلى www.dell.com/support، وأدخل علامة الخدمة التابعة لك، ونَزِّل أحدث إصدار من برنامج تشغيل بطاقة الرسومات.

- ٥- بعد تثبيت برامج التشغيل الخاصة بمهايي الرسوم، أعد ضبط درجة الدقة على **٢٥٦٠ x ١٤٤٠** مرة أخرى.

 ملاحظة: إذا لم تكن قادرًا على تعيين درجة الدقة على **٢٥٦٠ x ١٤٤٠**، فالرجاء الاتصال بشركة Dell للاستفسار عن مهايي الرسومات الذي يدعم درجات الدقة هذه.

في حالة استخدام كمبيوتر مكتبي أو محمول أو بطاقة رسومات أخرى غير Dell

في Windows 7 و Windows 8 و Windows 8.1 و Windows 10:



- ١- في Windows 8 و Windows 8.1 فقط، حدد إمالة سطح المكتب للتبديل إلى سطح المكتب التقليدي.
- ٢- انقر بزر الماوس الأيمن فوق سطح المكتب ثم انقر فوق **Personalization** (إضفاء طابع شخصي).
- ٣- انقر فوق **Change Display Settings** (تغيير إعدادات العرض).
- ٤- انقر فوق **Advanced Settings** (إعدادات متقدمة).
- ٥- حدد مصنع وحدة تحكم الرسومات من الوصف الوارد في الجزء العلوي من النافذة (على سبيل المثال: NVIDIA وATI وIntel، وما إلى ذلك).
- ٦- ارجع إلى موقع ويب موفر بطاقة الرسومات للحصول على برنامج تشغيل محدث (على سبيل المثال: www.AMD.com أو www.ATI.com).
- ٧- بعد تثبيت برامج التشغيل الخاصة بمهايي الرسوم، أعد ضبط درجة الدقة على ٢٥٦٠ x ١٤٤٠ مرة أخرى.

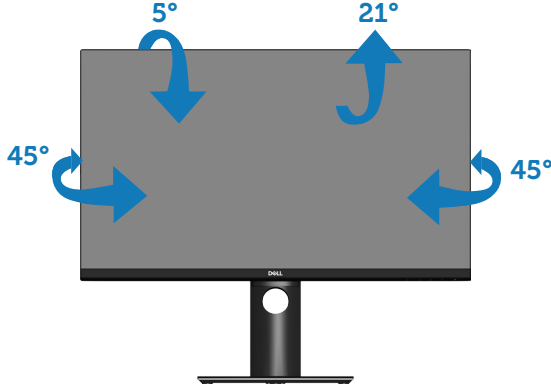


استخدام الإمالة والدوران والتطويل الرأسي

ملاحظة: تنطبق هذه القيم على الحامل المرفق بالشاشة. لتثبيت الشاشة باستخدام حامل آخر راجع الوثائق المصاحبة للحامل.

الإمالة، الاستدارة

عندما يكون الحامل مركبًا بالشاشة، يمكنك إمالة الشاشة وتدويرها حول محورها بزاوية العرض الأكثر راحة للعينين.

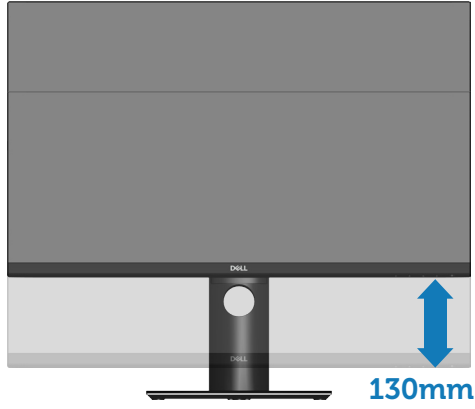


ملاحظة: يتم فصل الحامل عند شحن الشاشة من المصنع.

التوسعة الرأسية

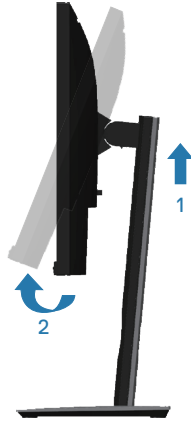
ملاحظة: يمكن تمديد الحامل رأسياً إلى أن يصل طوله إلى ١٣٠ ملم.

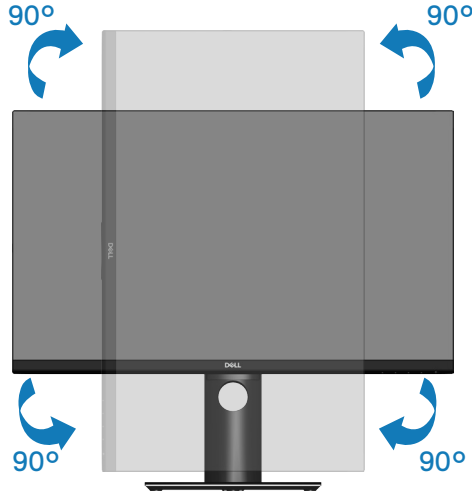




تدوير الشاشة

قبل تدوير الشاشة، ينبغي أن تكون الشاشة ممتدة رأسياً بالكامل (التوسعة الرأسية) ومائلة بالكامل لأعلى، تجنباً للاصطدام بالحافة السفلية للشاشة.





ملاحظة: لاستخدام وظيفة تدوير الشاشة (عرض أفقي مقابل رأسي) مع كمبيوتر Dell، يجب تثبيت إصدار محدث من برنامج تشغيل بطاقة الرسومات، وهو غير مرفق بالشاشة. لتنزيل برنامج تشغيل بطاقة الرسومات، انتقل إلى www.dell.com/support وراجع قسم التنزيل الخاص ببرنامج تشغيل الفيديو للحصول للتحديثات لبرامج التشغيل.

ملاحظة: عندما تكون في وضع العرض الرأسي، قد تلاحظ تراجع الأداء في التطبيقات كثيفة الرسومات (الألعاب ثلاثية الأبعاد، وما إلى ذلك).

ضبط إعدادات عرض التدوير للنظام الخاص بك

بعد تدوير الشاشة، يجب إتمام الإجراء أدناه لضبط إعدادات عرض التدوير في النظام الذي تستخدمه.

ملاحظة: إذا كنت تستخدم الشاشة مع كمبيوتر Dell، فستحتاج للانتقال إلى موقع الويب الخاص ببرنامج تشغيل الرسومات أو موقع ويب الجهة المصنعة للكمبيوتر للحصول على معلومات حول تدوير "المحتويات" على شاشتك.

لضبط إعدادات عرض التدوير:

- ١- انقر بزر الماوس الأيمن على سطح المكتب، ثم انقر فوق **Properties (خصائص)**.
- ٢- حدد علامة التبويب **Settings (إعدادات)** وانقر فوق **Advanced (إعدادات متقدمة)**.
- ٣- إذا كنت تستخدم بطاقة رسومات ATI، فحدد علامة التبويب **Rotation (التدوير)** وعين التدوير المفضل.



- ٤- إذا كنت تستخدم بطاقة رسومات nVidia، فانقر فوق علامة التبويب nVidia في العمود الأيسر، وحدد **NVRotate** ثم حدد التدوير المفضل.
- ٥- إذا كنت تستخدم بطاقة رسومات Intel®، فحدد علامة تبويب رسومات Intel، وانقر فوق **Graphic Properties (خصائص الرسومات)**، وحدد علامة التبويب **Rotation (التدوير)** ثم حدد التدوير المفضل.

ملاحظة: إذا لم تشاهد خيار التدوير أو إذا لم يعمل بشكل صحيح، فانقل إلى www.dell.com/support ونزّل أحدث إصدار لبرنامج تشغيل بطاقة الرسومات.



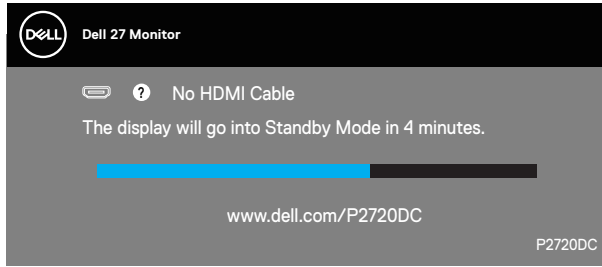
استكشاف الأخطاء وإصلاحها

⚠ تحذير: قبل الشروع في تنفيذ أي من الإجراءات الواردة في هذا القسم، يرجى اتباع تعليمات الأمان.

الاختبار الذاتي

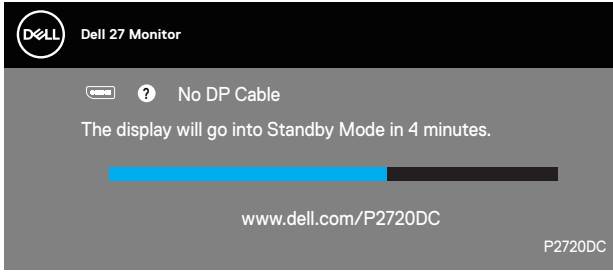
توفر الشاشة خاصية الاختبار الذاتي التي تسمح بالتحقق مما إذا كانت تعمل بشكل صحيح. إذا تم توصيل الشاشة والكمبيوتر بشكل صحيح لكن الشاشة ما زالت مظلمة، فقم بتشغيل الاختبار الذاتي للشاشة عن طريق تنفيذ الخطوات التالية:

- 1- أوقف تشغيل الكمبيوتر والشاشة.
 - 2- افصل كل كبلات الطاقة من الشاشة. وفي هذه الحالة، يجب عدم إجراء أي شيء بالكمبيوتر.
 - 3- شغّل الشاشة.
- إذا كانت الشاشة تعمل بشكل صحيح، فستكتشف عدم وجود إشارة وستعرض إحدى الرسائل التالية. أثناء الوجود في وضع الاختبار الذاتي، تبقى لمبة بيان حالة الطاقة باللون الأبيض.

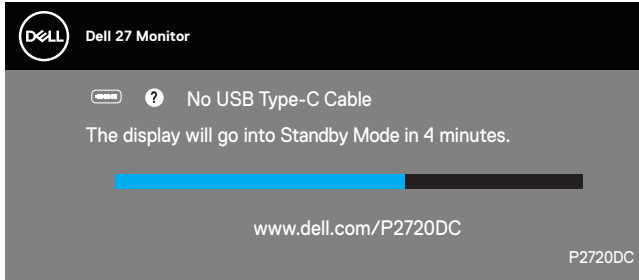


أو





أو



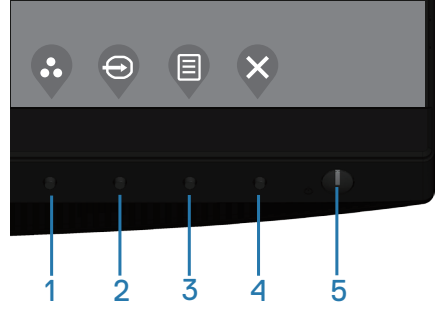
ملاحظة: يظهر مربع الحوار هذا أيضاً أثناء تشغيل النظام العادي، إذا كان كبل الفيديو مفصلاً أو تالفًا. ٤- أوقف تشغيل الشاشة وأعد توصيل كبل الفيديو ثم شغل الكمبيوتر والشاشة. إذا بقيت الشاشة سوداء بعد إعادة توصيل الكبلات، تحقق من موصل الفيديو والكمبيوتر.

التشخيصات المضمنة

تشتمل الشاشة على أداة تشخيص مضمنة تساعد على تحديد ما إذا كانت الحالة غير الطبيعية التي تتعرض لها الشاشة متصلة فيها أو في الكمبيوتر أو بطاقة الفيديو.

ملاحظة: يمكن تشغيل التشخيصات المضمنة فقط عند توصيل كبل الفيديو مع كون الشاشة في وضع الاختبار الذاتي.

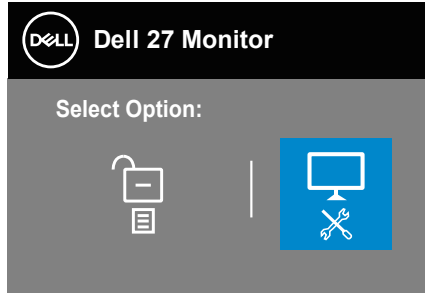
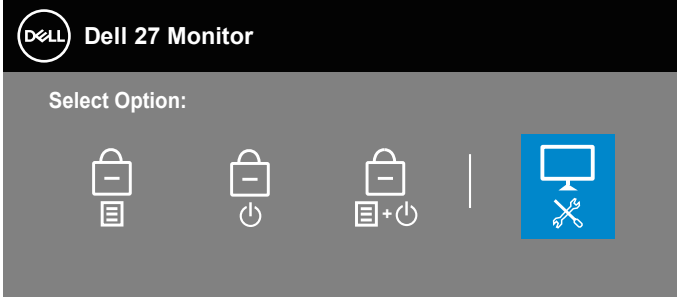





لتنشغيل التشخيصات المضمنة:

- ١- تأكد من نظافة الشاشة (عدم وجود جسيمات أتربة على سطح الشاشة).
- ٢- افصل كبل (كبلات) الفيديو من الجانب الخلفي للكمبيوتر أو الشاشة. تدخل الشاشة عندئذٍ في وضع الاختبار الذاتي.
- ٣- اضغط مع الاستمرار على مفتاح الخروج (الزر ٤) لمدة ٤ ثوانٍ للدخول إلى قائمة قفل/إلغاء قفل قائمة المعلومات المعروضة على الشاشة.





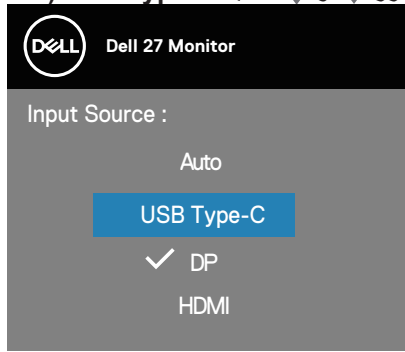
- ٤- حدد الرمز  لتمكين التشخيصات المضمنة.
 - ٥- افحص الشاشة بعناية بحثاً عن أي حالة غير طبيعية.
 - ٦- اضغط على مفتاح السهم لأعلى (الزر ١) في الغطاء الخلفي مرة أخرى. يتغير لون الشاشة إلى اللون الرمادي.
 - ٧- افحص الشاشة بحثاً عن أي شيء غير طبيعي.
 - ٨- كرر الخطوتين ٦ و ٧ لفحص الشاشة باللون الأحمر والأزرق والأسود والأبيض وشاشات أنماط عرض النصوص.
- يكتمل الاختبار عند ظهور شاشة نمط عرض النص. للخروج اضغط على مفتاح السهم لأعلى (الزر 1) مرة أخرى.
- إذا لم تكتشف أي شيء غير طبيعي في الشاشة عند استخدام أداة التشخيص المضمنة، فإن الشاشة تعمل بشكل صحيح. تحقق من بطاقة الفيديو والكمبيوتر.



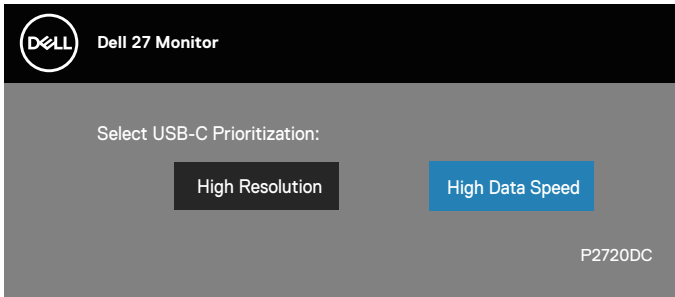
تعيين أولوية USB-C عندما يكون إعداد «الشحن عبر USB-C» معيّنًا على «التشغيل في وضع إيقاف التشغيل»

إذا كان الإعداد USB-C Charging (الشحن عبر USB-C) معيّنًا على On in Off Mode (التشغيل في وضع إيقاف التشغيل) لا تتيح لك الشاشة تحديد إعدادات USB-C Prioritization (أولوية USB-C) إلا عندما يكون الكمبيوتر في وضع إيقاف تشغيل الطاقة.

- ١- تأكد من إيقاف تشغيل الكمبيوتر.
- ٢- اضغط على أي زر تحكم آخر غير زر الطاقة لعرض قائمة اختصارات Input Source (مصدر الدخل).
- ٣- استخدم الزر ⬆️ أو ⬆️ لتظليل USB Type-C (منفذ USB من نوع C).



- ٤- اضغط مع الاستمرار على الزر ⬆️ لمدة ٨ ثوانٍ تقريبًا.
- ٥- ستظهر عندئذٍ رسالة تهيئة USB-C Prioritization (أولوية USB-C).



- ٦- استخدم الزر ⬅️ أو ➡️ لتحديد أولوية النقل المفضلة.
- ٧- سيتم تفعيل الإعداد بعد تشغيل الكمبيوتر.



المشكلات الشائعة

يحتوى الجدول التالي على معلومات عامة عن مشكلات الشاشة الشائعة المحتمل مواجهتها والحلول الممكنة:

الأعراض الشائعة	الحلول الممكنة
لا يوجد فيديو/لمبة بيان حالة الطاقة مطفأة	<ul style="list-style-type: none"> تحقق من توصيل كبل الفيديو بالشاشة وجهاز الكمبيوتر على نحو سليم ومحكم. تحقق من صحة عمل مأخذ التيار الكهربائي عن طريق استخدام أي جهاز كهربائي آخر. تأكد من الضغط على زر الطاقة. تأكد من اختيار مصدر الدخل الصحيح من خلال قائمة Input Source (مصدر الدخل).
لا يوجد فيديو/لمبة بيان حالة الطاقة مضبوطة	<ul style="list-style-type: none"> زد درجة السطوع والتباين باستخدام قائمة المعلومات المعروضة على الشاشة. تحقق من تشغيل ميزة فحص الشاشة بالاختبار الذاتي. تحقق من عدم وجود أي دبائيس مكسورة أو مثنية بموصل كبل الفيديو. شغل التشخيصات المضمنة. تأكد من اختيار مصدر الدخل الصحيح من خلال قائمة Input Source (مصدر الدخل).
تركيز ضعيف	<ul style="list-style-type: none"> تخلص من كبلات امتداد الفيديو. أعد ضبط الشاشة على إعدادات المصنع [Factory Reset (إعادة تعيين إعدادات المصنع)]. غير درجة دقة الشاشة إلى نسبة العرض إلى الارتفاع الصحيحة.
فيديو مهزوز/غير مستقر	<ul style="list-style-type: none"> أعد ضبط الشاشة على إعدادات المصنع [Factory Reset (إعادة تعيين إعدادات المصنع)]. تحقق من العوامل البيئية. غير موضع الشاشة واختبر في غرفة أخرى.
فقد وحدات البكسل	<ul style="list-style-type: none"> افصل الشاشة عن الطاقة ثم أعد توصيلها بها. تشير وحدات البكسل المتوقفة بشكل دائم إلى عيب طبيعي يمكن أن يحدث في تقنية شاشات الكريستال السائل LCD. للمزيد من المعلومات عن سياسة الجودة والبكسل بشاشة Dell، راجع موقع الدعم الفني لشركة Dell على العنوان: www.dell.com/support/monitors
وحدات البكسل العالقة	<ul style="list-style-type: none"> افصل الشاشة عن الطاقة ثم أعد توصيلها بها. تشير وحدات البكسل المتوقفة بشكل دائم إلى عيب طبيعي يمكن أن يحدث في تقنية شاشات الكريستال السائل LCD. للمزيد من المعلومات عن سياسة الجودة والبكسل بشاشة Dell، راجع موقع الدعم الفني لشركة Dell على العنوان: www.dell.com/support/monitors



<ul style="list-style-type: none"> • أعد ضبط الشاشة على إعدادات المصنع [Factory Reset] (إعادة تعيين إعدادات المصنع)). • اضبط درجة السطوع والتباين عبر قائمة المعلومات المعروضة على الشاشة. 	مشاكل السطوع
<ul style="list-style-type: none"> • أعد ضبط الشاشة على إعدادات المصنع [Factory Reset] (إعادة تعيين إعدادات المصنع)). • اضبط عناصر التحكم الأفقية والرأسية عبر قائمة المعلومات المعروضة على الشاشة. 	تشوه هندسي
<ul style="list-style-type: none"> • أعد ضبط الشاشة على إعدادات المصنع [Factory Reset] (إعادة تعيين إعدادات المصنع)). • أجر الفحص باستخدام الاختبار الذاتي للشاشة وحدد إذا كانت هذه الخطوط موجودة أيضًا في وضع الاختبار الذاتي. • تحقق من عدم وجود أي دبابيس مكسورة أو مثنية بموصل كبل الفيديو. • شغّل التشخيصات المضمنة. 	خطوط أفقية/رأسية
<ul style="list-style-type: none"> • أعد ضبط الشاشة على إعدادات المصنع [Factory Reset] (إعادة تعيين إعدادات المصنع)). • أجر الفحص عبر الاختبار الذاتي للشاشة لتحديد إذا كانت الشاشة المشوشة موجودة أيضًا في وضع الاختبار الذاتي. • تحقق من عدم وجود أي دبابيس مكسورة أو مثنية بموصل كبل الفيديو. • أعد تشغيل الكمبيوتر في الوضع الآمن. 	مشاكل في التزامن
<ul style="list-style-type: none"> • لا تبدأ في تنفيذ أي من خطوات استكشاف الأخطاء وإصلاحها. • اتصل بشركة Dell على الفور. 	المشاكل المتعلقة بالسلامة
<ul style="list-style-type: none"> • تحقق من توصيل كبل الفيديو بين الشاشة وجهاز الكمبيوتر على نحو سليم ومحكم. • أعد ضبط الشاشة على إعدادات المصنع [Factory Reset] (إعادة تعيين إعدادات المصنع)). • أجر الفحص عبر الاختبار الذاتي للشاشة لتحديد إذا كانت مشكلة العرض المتقطع موجودة أيضًا في وضع الاختبار الذاتي. 	مشكلات متقطعة
<ul style="list-style-type: none"> • تحقق من تشغيل ميزة فحص الشاشة بالاختبار الذاتي. • تحقق من توصيل كبل الفيديو بين الشاشة وجهاز الكمبيوتر على نحو سليم ومحكم. • تحقق من عدم وجود أي دبابيس مكسورة أو مثنية بموصل كبل الفيديو. 	فقدان الألوان



<ul style="list-style-type: none"> • غيّر Color Setting Mode (وضع إعداد اللون) في Color Settings (إعدادات الألوان) بقائمة المعلومات المعروضة على الشاشة إلى Graphics (الرسومات) أو Video (الفيديو) حسب التطبيق. • جرّب استخدام Preset Modes (أوضاع معدة مسبقاً) مختلفة في إعدادات Color (اللون) بقائمة المعلومات المعروضة على الشاشة. اضبط قيمة R/G/B في Custom Color (اللون المخصص) في إعدادات Color (اللون) بقائمة المعلومات المعروضة على الشاشة. • غيّر Input Color Format (تنسيق ألوان الدخل) إلى RGB أو YPbPr في إعدادات Color (اللون) بقائمة المعلومات المعروضة على الشاشة. • شغّل التشخيصات المضمنة. 	<p>وجود خلل في الألوان</p>
<ul style="list-style-type: none"> • اضبط الشاشة بحيث تتوقف عن التشغيل بعد بضع دقائق من دخولها في وضع سكون. ويمكن ضبط هذه الميزة في الإعداد Windows Power Options (خيارات الطاقة بنظام التشغيل Windows) أو Mac Energy Saver (موفر طاقة Mac). • وبدلاً عن ذلك، استخدم ميزة شاشة التوقف المتغيرة ديناميكياً. 	<p>احتجاز الصورة على الشاشة من صورة ثابتة تُركت على الشاشة لفترة زمنية طويلة</p>
<ul style="list-style-type: none"> • غيّر Response Time (زمن الاستجابة) في Display (الشاشة) بقائمة المعلومات المعروضة على الشاشة إلى Fast (سريع) أو Normal (عادي) حسب التطبيق والاستخدام. 	<p>تجاوز أو تظليل الفيديو</p>



بعض الأعراض	الحلول الممكنة
صورة الشاشة صغيرة جدًا	<ul style="list-style-type: none"> تحقق من الإعداد Aspect Ratio (نسبة العرض إلى الارتفاع) في إعدادات Display (الشاشة) بقائمة المعلومات المعروضة على الشاشة. أعد ضبط الشاشة على إعدادات المصنع [Factory Reset] (إعادة تعيين إعدادات المصنع).
يتعذر ضبط الشاشة باستخدام الأزرار الموجودة على أسفل اللوحة	<ul style="list-style-type: none"> أوقف تشغيل الشاشة وافصل سلك الطاقة ووصِّله مرة أخرى ثم أعد تشغيل الشاشة. تحقق من قفل قائمة المعلومات المعروضة على الشاشة. إذا كانت مقفلة، فاضغط مع الاستمرار على زر القائمة لمدة 4 ثوانٍ لإلغاء القفل.
لا توجد إشارة دخل عند الضغط على عناصر التحكم الخاصة بالمستخدم	<ul style="list-style-type: none"> تحقق من مصدر الإشارة. تأكد من عدم وجود الكمبيوتر في وضع الاستعداد أو السكون عن طريق تحريك الماوس أو الضغط على أي مفتاح في لوحة المفاتيح. تحقق من توصيل كبل الفيديو بشكل صحيح. افصل كبل الفيديو وأعد توصيله مرة أخرى إذا لزم الأمر. أعد ضبط الكمبيوتر أو مشغل الفيديو.
الصورة لا تملأ الشاشة بالكامل	<ul style="list-style-type: none"> بسبب استخدام تنسيقات فيديو مختلفة (نسبة العرض إلى الارتفاع) لأقرص DVD، قد تظهر الشاشة في وضع ملء الشاشة. شغِّل التشخيصات المضمنة.
لا توجد صورة عند توصيل USB من نوع C بكمبيوتر شخصي أو كمبيوتر	<ul style="list-style-type: none"> تحقق من أن واجهة توصيل USB من نوع C بكمبيوتر شخصي أو كمبيوتر دفتري تدعم وضع DP1.2 البديل. لا تستطيع واجهة توصيل USB من نوع C بكمبيوتر شخصي أو كمبيوتر دفتري دعم وضع DP1.2 البديل.



-
- لا يوجد شحن عند توصيل
 - تحقق إذا كان الكمبيوتر الدفتري يتطلب طاقة شحن أكبر من 65 وات.
 - يتطلب الكمبيوتر الدفتري طاقة شحن أكبر من 65 وات.
- USB من نوع C
بكمبيوتر دفتري.
-

- واجهة USB لا تعمل
 - تحقق من تشغيل الشاشة.
 - أعد توصيل كبل USB-C الخاص بتحميل البيانات بالكمبيوتر.
 - أعد توصيل أجهزة USB الطرفية (موصل تنزيل البيانات).
 - قم بإيقاف تشغيل الشاشة وإعادة تشغيلها مرة أخرى.
 - أعد تشغيل جهاز الكمبيوتر.
 - تتطلب بعض أجهزة USB، مثل: محرك أقراص ثابتة خارجي محمول، تيارًا كهربائيًا أعلى؛ لذا، يجب توصيل الجهاز بنظام الكمبيوتر مباشرة.
-

- واجهة USB 3.0 فائقة السرعة بطيئة.
 - تحقق من توافق الكمبيوتر الذي تستخدمه مع تقنية USB 3.0.
 - تحتوي بعض أجهزة الكمبيوتر على منافذ USB 3.0 و USB 2.0 و USB 1.1. تأكد من استخدام منفذ USB الصحيح.
 - أعد توصيل كبل USB-C الخاص بتحميل البيانات بالكمبيوتر.
 - أعد توصيل أجهزة USB الطرفية (موصل تنزيل البيانات).
 - أعد تشغيل جهاز الكمبيوتر.
-

- تتوقف أجهزة USB الطرفية اللاسلكية عن العمل عند توصيل جهاز USB 3.0
 - زد المسافة بين أجهزة USB 3.0 الطرفية ومستقبل USB اللاسلكي.
 - ضع مستقبل USB اللاسلكي في أقرب مكان ممكن من أجهزة USB الطرفية اللاسلكية.
 - استخدم كبل إطالة USB لوضع مستقبل USB اللاسلكي في أبعد مكان ممكن من منفذ USB 3.0.
-

- لا يوجد فيديو عند التوصيل ببعض أجهزة الإرساء باستخدام منفذ HDMI أو DP أو من نوع C.
 - لا يوجد فيديو عند فصل/توصيل كبل الإرساء من نوع C من الكمبيوتر الدفتري.
 - افصل كبل HDMI أو DP أو من نوع C من جهاز الإرساء.
 - وصّل كبل الإرساء من نوع C بالكمبيوتر الدفتري.
 - وصّل كبل DP أو HDMI أو من نوع C بعد 7 ثوانٍ.
-



الملحق

تعليمات الأمان

⚠️ **تحذير:** قد يؤدي استخدام عناصر تحكم أو عمليات ضبط أو إجراءات أخرى غير المحددة في هذا المستند إلى التعرض إلى صدمة أو مخاطر كهربائية و/أو مخاطر ميكانيكية.

للاطلاع على معلومات حول تعليمات السلامة، راجع معلومات الأمان والبيئة والتنظيم (SERI).

إشعارات لجنة الاتصالات الفيدرالية (الولايات المتحدة فقط) والمعلومات التنظيمية الأخرى

للاطلاع على إشعارات لجنة الاتصالات الفيدرالية والمعلومات التنظيمية الأخرى، راجع موقع ويب التوافق التنظيمي على العنوان www.dell.com/regulatory_compliance.

يرجى اتباع إرشادات السلامة هذه للحصول على أفضل أداء وعمر طويل لجهاز العرض:

- 1- يجب تركيب مخرج المقبس في مكان يقع بالقرب من الجهاز يسهل الوصول إليه.
- 2- يمكن تثبيت الجهاز على الحائط أو السقف في وضع أفقي.
- 3- الشاشة مزودة بمقبس أرضي ثلاثي، وهو مقبس مزود بسن (أرضي) إضافي.
- 4- تجنب استخدام هذا المنتج بالقرب من الماء.
- 5- اقرأ هذه التعليمات بعناية. واحتفظ بهذه الوثيقة للرجوع إليها مستقبلاً. اتبع جميع التحذيرات والتعليمات الموضحة على المنتج.
- 6- قد يتسبب ضغط الصوت المرتفع من سماعات الأذن أو سماعات الرأس في الإضرار بحاسة السمع أو فقدانها. يزيد ضبط موازن الصوت لأقصى حد من جهد خرج سماعة الأذن وسماعة الرأس ومن مستوى ضغط الصوت.



الاتصال بشركة Dell

للعلماء في الولايات المتحدة، اتصل على (٨٠٠-٩٩٩-٣٣٥٥) www.DELL-800.

ملاحظة: إذا لم يكن لديك اتصال نشط بالإنترنت، يمكنك العثور على معلومات الاتصال في فاتورة الشراء أو قائمة محتويات العبوة أو الإيصال أو كتالوج منتجات Dell.

توفر Dell العديد من خيارات الدعم والخدمة، سواء عبر الإنترنت أو الهاتف. إلا أن توفر هذه الخدمات يختلف حسب البلد والمنتج، ومن ثم قد لا يتوفر بعضها في منطقتك.

للحصول على محتوى دعم الشاشة عبر الإنترنت:

١- تفضل زيارة www.dell.com/support/monitors.

للاتصال بشركة Dell بشأن المبيعات أو الدعم الفني أو خدمة العملاء:

١- تفضل زيارة www.dell.com/support.

٢- تحقق من البلد أو المنطقة التي توجد بها من القائمة المنسدلة **Choose A Country/Region** (اختر بلدًا/منطقة) في الجزء السفلي من الصفحة.

٣- انقر فوق **Contact Us** (اتصل بنا) في الجانب الأيسر من الصفحة.

٤- حدد رابط الخدمة أو الدعم المناسب لاحتياجاتك.

٥- اختر الطريقة التي تفضلها للاتصال بالشركة.

قاعدة بيانات منتجات الاتحاد الأوروبي بشأن ملصق الطاقة وورقة معلومات المنتج

<https://eprel.ec.europa.eu/qr/344921>:P2720DC

